

ANNEXES

Annexe 1. Liste des espèces végétales (et leurs statuts) issue de la synthèse bibliographique de 2000 à 2019.

Annexe 2. Tableau des relevés floristiques et phytosociologiques réalisés dans le cadre de l'inventaire « Habitats » (Vienne Nature, 2019).

Annexe 3. Cartographie des habitats naturels sur la commune de Dissay (Vienne Nature, 2019).

Annexe 4. Espèces végétales, et leurs statuts, recensées dans le cadre de l'inventaire « Habitats » (Vienne Nature, 2019).

Annexe 5. Localisation des espèces végétales patrimoniales recensées dans le cadre de l'inventaire « Habitats » (Vienne Nature, 2019).

Annexe 6. Borderau de saisie messicoles (CBNSA et Poitou-Charentes Nature, 2018a)

Annexe 7. Liste d'espèces végétales issue de l'inventaire « Messicoles » (Vienne Nature, 2019).

Annexe 8. Enquête participative Amphibiens.

Annexe 9. Extrait du bulletin d'information « Les Echos » de Dissay – Juillet 2019.

Annexe 10. Carte du carré de l'Observatoire des Rapaces Nocturnes tiré au sort en 2019 et comportant des points d'écoute sur la commune de Dissay.

Annexe 11. Liste des espèces patrimoniales liées aux milieux de plaine agricole et de bocage parmi les espèces détectées au cours des suivis 2019.

Annexe 12. Enjeu lié aux espèces patrimoniales dont la nidification est certaine sur la commune de Dissay.

Annexe 13. Enjeu lié aux espèces patrimoniales dont la nidification est Probable sur la commune de Dissay.

Annexe 14. Liste des espèces indicatrices TVB (Hors oiseaux).

Annexe 15. Fiches descriptives des espèces patrimoniales observées en 2019

Annexe 1. Liste des espèces végétales (et leurs statuts) issue de la synthèse bibliographique de 2000 à 2019.

Nom scientifique	Nom français	P	LR N	LR PC	ZNIEFF	Mess
<i>Acer campestre</i> L., 1753	Érable champêtre, Acéraille		LC	LC		
<i>Acer negundo</i> L., 1753	Érable negundo, Érable frêne, Érable Négondo		NAa	NAa		
<i>Acer platanoides</i> L., 1753	Érable plane, Plane		LC	NAa		
<i>Acer pseudoplatanus</i> L., 1753	Érable sycomore, Grand Érable		LC	DD		
<i>Achillea millefolium</i> L., 1753	Achillée millefeuille, Herbe au charpentier, Sourcils-de-Vénus		LC	LC		
<i>Agrimonia eupatoria</i> L., 1753			LC	LC		
<i>Agrostis stolonifera</i> L., 1753	Agrostide stolonifère		LC	LC		
<i>Ajuga chamaepitys</i> (L.) Schreb., 1773	Bugle jaune, Bugle petit-pin, Petite Ivette		LC	LC		X
<i>Ajuga reptans</i> L., 1753	Bugle rampante, Consyre moyenne		LC	LC		
<i>Alisma plantago-aquatica</i> L., 1753	Grand plantain d'eau, Plantain d'eau commun		LC	LC		
<i>Alliaria petiolata</i> (M.Bieb.) Cavara & Grande, 1913	Alliaire, Herbe aux aulx		LC	LC		
<i>Allium oleraceum</i> L., 1753	Ail maraîcher, Ail des endroits cultivés		LC	LC		
<i>Allium vineale</i> L., 1753	Ail des vignes, Oignon bâtard		LC	LC		
<i>Alnus glutinosa</i> (L.) Gaertn., 1790	Aulne glutineux, Verne		LC	LC		
<i>Althaea officinalis</i> L., 1753	Guimauve officinale, Guimauve sauvage		LC	LC		
<i>Amaranthus deflexus</i> L., 1771	Amarante couchée, Amarante étalée		NAa	NAa		
<i>Amaranthus hybridus</i> L., 1753	Amarante hybride		NAa	NAa		
<i>Amaranthus hybridus</i> subsp. <i>bouchonii</i> (Thell.) O.Bolòs & Vigo, 1974	Amarante de Bouchon		NAa	NAa		
<i>Amaranthus retroflexus</i> L., 1753	Amarante réfléchie, Amarante à racine rouge, Blé rouge		NAa	NAa		
<i>Anacamptis morio</i> (L.) R.M.Bateman, Pridgeon & M.W.Chase, 1997	Orchis bouffon		LC	LC		
<i>Anacamptis morio</i> subsp. <i>morio</i> (L.) R.M.Bateman, Pridgeon & M.W.Chase, 1997			LC	LC		
<i>Anacamptis pyramidalis</i> var. <i>pyramidalis</i> (L.) Rich., 1817	Anacamptis en pyramide			NE		
<i>Angelica sylvestris</i> L., 1753	Angélique sauvage, Angélique sylvestre, Impératoire sauvage		LC	LC		
<i>Anisantha diandra</i> (Roth) Tutin ex Tzvelev, 1963	Brome à deux étamines		LC	LC		
<i>Anisantha sterilis</i> (L.) Nevski, 1934	Brome stérile		LC	LC		
<i>Anthriscus sylvestris</i> (L.) Hoffm., 1814	Cerfeuil des bois, Persil des bois		LC	LC		
<i>Anthyllis vulneraria</i> L., 1753	Anthyllide vulnéraire, Trèfle des sables		LC	LC		
<i>Aphanes arvensis</i> L., 1753	Alchémille des champs, Apane des champs		LC	LC		
<i>Arabidopsis thaliana</i> (L.) Heynh., 1842	Arabette de thalius, Arabette des dames		LC	LC		
<i>Arabis hirsuta</i> (L.) Scop., 1772	Arabette poilue, Arabette hérissée		LC	LC		
<i>Arctium</i> L., 1753						
<i>Arctium minus</i> (Hill) Bernh., 1800	Bardane à petites têtes, Bardane à petits capitules		LC	LC		
<i>Arenaria leptoclados</i> (Rchb.) Guss., 1844	Sabline à parois fines, Sabline grêle		LC	LC		
<i>Arenaria serpyllifolia</i> L., 1753	Sabline à feuilles de serpolet, Sabline des murs		LC	LC		
<i>Arrhenatherum elatius</i> (L.) P.Beauv. ex J.Presl & C.Presl, 1819	Fromental élevé, Ray-grass français		LC	LC		
<i>Arrhenatherum elatius</i> subsp. <i>bulbosum</i> (Willd.) Schübl. & G.Martens, 1834	Avoine à chapelets		LC	DD		X
<i>Artemisia vulgaris</i> L., 1753	Armoise commune, Herbe de feu		LC	LC		
<i>Arum italicum</i> Mill., 1768	Gouet d'Italie, Pied-de-veau		LC	LC		
<i>Asparagus officinalis</i> L., 1753	Asperge officinale		LC	LC		
<i>Asperula cynanchica</i> L., 1753	Herbe à l'esquinancie, Aspérule des sables		LC	LC		
<i>Asphodelus albus</i> Mill., 1768	Asphodèle blanc, Bâton royal		LC	LC		
<i>Atriplex patula</i> L., 1753	Arroche étalée		LC	LC		
<i>Atriplex prostrata</i> Boucher ex DC., 1805	Arroche hastée		LC	LC		
<i>Avena sterilis</i> L., 1762	Avoine à grosses graines		LC	LC		X

<i>Avena sterilis</i> subsp. <i>sterilis</i> L., 1762	(vide)		LC		
<i>Avenella flexuosa</i> (L.) Drejer, 1838	Foin tortueux		LC	LC	
<i>Avenula pubescens</i> (Huds.) Dumort., 1868	Avoine pubescente		LC	LC	
<i>Ballota nigra</i> L., 1753	Ballote noire		LC	LC	
<i>Bellis perennis</i> L., 1753	Pâquerette		LC	LC	
<i>Betonica officinalis</i> L., 1753	Épiaire officinale		LC	LC	
<i>Bidens frondosa</i> L., 1753	Bident feuillé, Bident à fruits noirs, Bident feuillu		NAa	NAa	
<i>Bidens tripartita</i> L., 1753	Bident trifolié, Eupatoire aquatique		LC	LC	
<i>Blackstonia perfoliata</i> (L.) Huds., 1762	Chlorette, Chlore perfoliée		LC	LC	
<i>Brachypodium rupestre</i> (Host) Roem. & Schult., 1817	Brachypode des rochers		LC	LC	
<i>Brachypodium sylvaticum</i> (Huds.) P.Beauv., 1812	Brachypode des bois, Brome des bois		LC	LC	
<i>Bromopsis erecta</i> (Huds.) Fourr., 1869	Brome érigé		LC	LC	
<i>Bromus hordeaceus</i> L., 1753	Brome mou		LC	LC	
<i>Bromus hordeaceus</i> subsp. <i>hordeaceus</i> L., 1753	Brome mou		LC	LC	
<i>Bryonia dioica</i> Jacq., 1774	Bryone dioïque		LC	LC	
<i>Buddleja davidii</i> Franch., 1887	Buddleja du père David, Arbre à papillon, Arbre aux papillons		NAa	NAa	
<i>Buglossoides arvensis</i> (L.) I.M.Johnst., 1954	Charée		LC	LC	X
<i>Bupleurum falcatum</i> L., 1753	Buplèvre en faux, Percefeuille		LC	LC	D86
<i>Calepina irregularis</i> (Asso) Thell., 1905	Calépine de Corvians		LC	LC	
<i>Callitriche obtusangula</i> Le Gall, 1852	Callitriche à angles obtus		LC	LC	
<i>Calluna vulgaris</i> (L.) Hull, 1808	Callune, Béruee		LC	LC	
<i>Campanula rapunculus</i> L., 1753	Campanule raiponce		LC	LC	
<i>Capsella bursa-pastoris</i> (L.) Medik., 1792	Capselle bourse-à-pasteur, Bourse-de-capucin		LC	LC	
<i>Carduus crispus</i> L., 1753	Chardon crépu		LC	LC	
<i>Carduus nutans</i> L., 1753	Chardon penché		LC	LC	
<i>Carduus pycnocephalus</i> L., 1763	Chardon à tête dense, Chardon à capitules denses		LC	LC	
<i>Carduus tenuiflorus</i> Curtis, 1793	Chardon à petites fleurs, Chardon à petits capitules		LC	LC	
<i>Carex acutiformis</i> Ehrh., 1789	Laïche des marais, Laïche fausse, Laïche aiguë, Laïche fausse Laïche aiguë		LC	LC	
<i>Carex caryophyllea</i> Latourr., 1785	Laïche printanière, Laïche du printemps		LC	LC	
<i>Carex demissa</i> Vahl ex Hartm., 1808	Laïche vert jaunâtre		LC	LC	
<i>Carex divulsa</i> Stokes, 1787	Laïche écartée		LC	LC	
<i>Carex elata</i> All., 1785	Laïche raide, Laïche élevée		LC	LC	
<i>Carex flacca</i> Schreb., 1771	Laïche glauque, Langue-de-pic		LC	LC	
<i>Carex hirta</i> L., 1753	Laïche hérissée		LC	LC	
<i>Carex otrubae</i> Podp., 1922	Laïche cuivrée		LC	LC	
<i>Carex pilulifera</i> L., 1753	Laïche à pilules		LC	LC	
<i>Carex pseudocyperus</i> L., 1753	Laïche faux-souchet		LC	LC	
<i>Carex remota</i> L., 1755	Laïche espacée		LC	LC	
<i>Carex riparia</i> Curtis, 1783	Laïche des rives		LC	LC	
<i>Carlina vulgaris</i> L., 1753	Carline commune, Chardon doré		LC	LC	
<i>Carpinus betulus</i> L., 1753	Charme, Charmille		LC	LC	
<i>Carthamus lanatus</i> L., 1753	Centaurée laineuse, Faux Safran		LC	LC	
<i>Carthamus mitissimus</i> L., 1753	Cardoncelle mou		LC	LC	D
<i>Castanea sativa</i> Mill., 1768	Châtaignier, Châtaignier commun		LC	LC	
<i>Centaurea decipiens</i> Thuill., 1799			LC	LC	
<i>Centaurea scabiosa</i> L., 1753	Centaurée scabieuse		LC	LC	
<i>Centaurium erythraea</i> Rafn, 1800	Petite centaurée commune, Erythrée		LC	LC	
<i>Cerastium brachypetalum</i> Desp. ex Pers., 1805	Céraïste à pétales courts		LC	LC	
<i>Cerastium fontanum</i> subsp. <i>vulgare</i> (Hartm.) Greuter & Burdet, 1982	Céraïste commun, Mouron d'alouette		LC	LC	
<i>Cerastium glomeratum</i> Thuill., 1799	Céraïste aggloméré		LC	LC	
<i>Cerastium pumilum</i> Curtis, 1777	Céraïste nain		LC	LC	
<i>Ceratophyllum demersum</i> L., 1753	Cornifle nageant, Cornifle immergé		LC	LC	
<i>Chaerophyllum temulum</i> L., 1753	Chérophylle penché, Couquet		LC	LC	
<i>Chelidonium majus</i> L., 1753	Grande chélidoine, Herbe à la verrue, Éclair		LC	LC	
<i>Chenopodium hybridum</i> (L.) S.Fuentes, Uotila & Borsch, 2012	Chénopode à feuilles de Stramoine		LC	LC	

<i>Chenopodium album</i> L., 1753	Chénopode blanc, Senousse		LC	LC		
<i>Chondrilla juncea</i> L., 1753	Chondrille à tige de jonc, Chondrille effilée		LC	LC		
<i>Cichorium intybus</i> L., 1753	Chicorée amère, Barbe-de-capucin		LC	LC		
<i>Cirsium acaulon</i> (L.) Scop., 1769	Cirse acaule, Cirse sans tige		LC	LC		
<i>Cirsium arvense</i> (L.) Scop., 1772	Cirse des champs, Chardon des champs		LC	LC		
<i>Cirsium palustre</i> (L.) Scop., 1772	Cirse des marais, Bâton du Diable		LC	LC		
<i>Cirsium vulgare</i> (Savi) Ten., 1838	Cirse commun, Cirse à feuilles lancéolées, Cirse lancéolé		LC	LC		
<i>Cirsium vulgare</i> subsp. <i>vulgare</i> (Savi) Ten., 1838	Cirse lancéolé		LC	LC		
<i>Clematis vitalba</i> L., 1753	Clématite des haies, Herbe aux gueux		LC	LC		
<i>Clinopodium nepeta</i> subsp. <i>ascendens</i> (Jord.) B. Bock, 2012	Calament ascendant		LC	DD		
<i>Clinopodium vulgare</i> L., 1753	Sariette commune, Grand Basilic		LC	LC		
<i>Convolvulus arvensis</i> L., 1753	Liseron des champs, Vrillée		LC	LC		
<i>Convolvulus sepium</i> L., 1753	Liset, Liseron des haies		LC	LC		
<i>Cornus sanguinea</i> L., 1753	Cornouiller sanguin, Sanguine		LC	LC		
<i>Coronilla minima</i> L., 1756			LC	LC		
<i>Coronilla varia</i> L., 1753	Coronille changeante		LC	LC		
<i>Corylus avellana</i> L., 1753	Noisetier, Avelinier		LC	LC		
<i>Crataegus monogyna</i> Jacq., 1775	Aubépine à un style, Épine noire, Bois de mai		LC	LC		
<i>Crepis biennis</i> L., 1753	Crépide bisannuelle		LC	LC		D
<i>Crepis capillaris</i> (L.) Wallr., 1840	Crépide capillaire, Crépis à tiges capillaires		LC	LC		
<i>Crepis foetida</i> L., 1753	Crépide fétide		LC	DD		
<i>Crepis pulchra</i> L., 1753	Crépide élégante, Crépide jolie		LC	LC		
<i>Crepis sancta</i> subsp. <i>nemausensis</i> (Vill.) Babç., 1941	Ptérothèque de Nîmes			Naa		
<i>Crepis setosa</i> Haller f., 1797	Crépide hérissée		LC	LC		
<i>Crepis vesicaria</i> subsp. <i>taraxacifolia</i> (Thuill.) Thell. ex Schinz & R. Keller, 1914	Crépide à feuilles de pissenlit, Barkhausie à feuilles de Pissenlit		LC	LC		
<i>Cruciata laevipes</i> Opiz, 1852	Gaillet croisette, Croisette commune		LC	LC		
<i>Cymbalaria muralis</i> G. Gaertn., B. Mey. & Scherb., 1800	Cymbalaire, Ruine de Rome, Cymbalaire des murs		LC	NAa		
<i>Cynodon dactylon</i> (L.) Pers., 1805	Chiendent pied-de-poule, Gros chiendent		LC	LC		
<i>Cynoglossum officinale</i> L., 1753	Cynoglosse officinale		LC	LC		
<i>Cyperus badius</i> Desf., 1798	Souchet bai		LC	DD		
<i>Cyperus fuscus</i> L., 1753	Souchet brun		LC	LC		
<i>Cytisus scoparius</i> (L.) Link, 1822	Genêt à balai, Juniesse		LC	LC		
<i>Dactylis glomerata</i> L., 1753	Dactyle aggloméré, Pied-de-poule		LC	LC		
<i>Danthonia decumbens</i> (L.) DC., 1805	Danthonie, Sieglingie retombante		LC	LC		
<i>Datura stramonium</i> L., 1753			NAa	NAa		
<i>Daucus carota</i> L., 1753	Carotte sauvage, Daucus carotte		LC	LC		
<i>Dianthus armeria</i> L., 1753	Oeillet velu, Armoirie, Oeillet à bouquet		LC	LC		
<i>Dianthus carthusianorum</i> L., 1753	Oeillet des Chartreux		LC	LC		D
<i>Digitaria sanguinalis</i> (L.) Scop., 1771	Digitaire sanguine, Digitaire commune		LC	LC		
<i>Dioscorea communis</i> (L.) Caddick & Wilkin, 2002	Sceau de Notre Dame		LC	LC		
<i>Dipsacus fullonum</i> L., 1753	Cabaret des oiseaux, Cardère à foulon, Cardère sauvage		LC	LC		
<i>Draba verna</i> L., 1753	Drave de printemps		LC	LC		
<i>Echinochloa crus-galli</i> (L.) P. Beauv., 1812	Échinochloé Pied-de-coq, Pied-de-coq		LC	LC		
<i>Echium vulgare</i> L., 1753	Vipérine commune, Vipérine vulgaire		LC	LC		
<i>Eleocharis multicaulis</i> (Sm.) Desv., 1818	Scirpe à nombreuses tiges, Souchet à tiges nombreuses		LC	LC		D
<i>Elytrigia campestris</i> (Godr. & Gren.) Kerguélen ex Carreras, 1986	Chiendent des champs		LC	LC		
<i>Epilobium hirsutum</i> L., 1753	Épilobe hérissé, Épilobe hirsute		LC	LC		
<i>Epilobium parviflorum</i> Schreb., 1771	Épilobe à petites fleurs		LC	LC		
<i>Epilobium tetragonum</i> subsp. <i>tetragonum</i> L., 1753	Épilobe à quatre angles		LC	LC		
<i>Epipactis helleborine</i> (L.) Crantz, 1769	Épipactis à larges feuilles, Elléborine à larges feuilles		LC	LC		
<i>Epipactis helleborine</i> subsp. <i>helleborine</i> (L.) Crantz, 1769	Elléborine à larges feuilles		LC	LC		

<i>Equisetum arvense</i> L., 1753	Prêle des champs, Queue-de-renard		LC	LC		
<i>Eragrostis cilianensis</i> (All.) Vignolo ex Janch., 1907	Grand erogrostis, Éragrostide Amourette		LC	NAa		
<i>Erica cinerea</i> L., 1753	Bruyère cendrée, Bucane		LC	LC		
<i>Erica scoparia</i> L., 1753	Bruyère à balais		LC	LC		
<i>Erica scoparia subsp. scoparia</i> L., 1753				LC		
<i>Erica tetralix</i> L., 1753	Bruyère à quatre angles, Bruyère quaternée		LC	LC	D86	
<i>Erigeron canadensis</i> L., 1753	Conyze du Canada		NAa	NAa		
<i>Erigeron sumatrensis</i> Retz., 1810	Vergerette de Barcelone		NAa	NAa		
<i>Erodium cicutarium</i> (L.) L'Hér., 1789	Érodium à feuilles de cigue, Bec de grue, Cicutaire		LC	LC		
<i>Eryngium campestre</i> L., 1753	Chardon Roland, Panicaud champêtre		LC	LC		
<i>Euonymus europaeus</i> L., 1753	Bonnet-d'évêque		LC	LC		
<i>Eupatorium cannabinum</i> L., 1753	Eupatoire à feuilles de chanvre, Chanvre d'eau		LC	LC		
<i>Euphorbia angulata</i> Jacq., 1789	Euphorbe à tige anguleuse		LC	LC	D	
<i>Euphorbia lathyris</i> L., 1753	Euphorbe épurge, Euphorbe des jardins		LC	NAa		
<i>Euphorbia seguieriana</i> Neck., 1770	Euphorbe de Séguier		LC	NT	D	
<i>Euphorbia stricta</i> L., 1759	Euphorbe raide		LC	LC		
<i>Fagus sylvatica</i> L., 1753	Hêtre, Hêtre commun, Fouteau		LC	LC		
<i>Falcaria vulgaris</i> Bernh., 1800	Falcaire de Rivin		LC	LC		
<i>Fallopia convolvulus</i> (L.) Á.Löve, 1970	Renouée liseron, Faux-liseron		LC	LC		X
<i>Festuca brevipila</i> R.Tracey, 1977	Fétuque durette		LC	NAa		
<i>Festuca rubra subsp. rubra</i> L., 1753	Fétuque rouge		LC	LC		
<i>Ficaria verna</i> Huds., 1762	Ficaire à bulbilles		LC	LC		
<i>Filago germanica</i> L., 1763			LC	LC		
<i>Filipendula ulmaria</i> (L.) Maxim., 1879	Reine des prés, Spirée Ulmaire		LC	LC		
<i>Foeniculum vulgare</i> Mill., 1768	Fenouil commun		LC	NAa		
<i>Fragaria vesca</i> L., 1753	Fraisier sauvage, Fraisier des bois		LC	LC		
<i>Frangula alnus subsp. alnus</i> Mill., 1768				LC		
<i>Fraxinus excelsior</i> L., 1753	Frêne élevé, Frêne commun		LC	LC		
<i>Fritillaria meleagris</i> L., 1753	Pintade, Fritillaire damier, Fritillaire pintade		LC	NT	D	
<i>Fumaria officinalis</i> L., 1753	Fumeterre officinale, Herbe à la veuve		LC	LC		
<i>Galium album</i> Mill., 1768	Gaillet dressé		LC	LC		
<i>Galium aparine</i> L., 1753	Gaillet gratteron, Herbe collante		LC	LC		
<i>Galium mollugo</i> L., 1753	Gaillet commun, Gaillet Mollugine		LC	LC		
<i>Galium palustre</i> L., 1753	Gaillet des marais		LC	LC		
<i>Galium pumilum</i> Murray, 1770	Gaillet rude		LC	LC		
<i>Galium pumilum subsp. pumilum</i> Murray, 1770				LC		
<i>Galium verum</i> L., 1753	Gaillet jaune, Caille-lait jaune		LC	LC		
<i>Galium verum subsp. verum</i> L., 1753	Caille-lait jaune		LC	LC		
<i>Geranium columbinum</i> L., 1753	Géranium des colombes, Pied de pigeon		LC	LC		
<i>Geranium dissectum</i> L., 1755	Géranium découpé, Géranium à feuilles découpées		LC	LC		
<i>Geranium molle</i> L., 1753	Géranium à feuilles molles		LC	LC		
<i>Geranium purpureum</i> Vill., 1786	Géranium pourpre		LC	LC		
<i>Geranium pusillum</i> L., 1759	Géranium fluet, Géranium à tiges grêles		LC	LC		
<i>Geranium robertianum subsp. robertianum</i> L., 1753	Herbe à Robert			LC		
<i>Geranium rotundifolium</i> L., 1753	Géranium à feuilles rondes, Mauvette		LC	LC		
<i>Geum urbanum</i> L., 1753	Benoîte commune, Herbe de saint Benoît		LC	LC		
<i>Glechoma hederacea</i> L., 1753	Lierre terrestre, Gléchome Lierre terrestre		LC	LC		
<i>Globularia bisnagarica</i> L., 1753	Globulaire commune, Globulaire vulgaire, Globulaire ponctuée		LC	LC		
<i>Glyceria fluitans</i> (L.) R.Br., 1810	Glycérie flottante, Manne de Pologne		LC	LC		
<i>Hedera helix</i> L., 1753	Lierre grim pant, Herbe de saint Jean		LC	LC		
<i>Helianthemum apenninum</i> (L.) Mill., 1768	Hélianthème des Apennins, Hélianthème blanc, Herbe à feuilles de Polium		LC	LC		
<i>Heliotropium europaeum</i> L., 1753	Héliotrope d'Europe		LC	LC		
<i>Helminthotheca echioides</i> (L.) Holub, 1973	Picride fausse Vipérine		LC	LC		
<i>Helosciadium nodiflorum</i> (L.) W.D.J.Koch, 1824	Ache nodiflore		LC	LC		
<i>Heracleum sphondylium</i> L., 1753	Patte d'ours, Berce commune, Grande Berce		LC	LC		
<i>Heracleum sphondylium subsp. sphondylium</i> L., 1753	Grande Berce		LC	LC		

<i>Herniaria hirsuta</i> L., 1753	Herniaire velue		LC	LC		
<i>Hieracium glaucinum</i> Jord., 1848	Épervière précoce, Épervière bleuâtre		LC	DD		
<i>Hieracium umbellatum</i> L., 1753	Épervière en ombelle, Accipitrine		LC	LC		
<i>Hieracium vulgatum</i> Fr., 1819	Épervière vulgaire, Épervière commune			DD		
<i>Himantoglossum hircinum</i> (L.) Spreng., 1826	Orchis bouc, Himantoglosse à odeur de bouc		LC	LC		
<i>Hippocrepis comosa</i> L., 1753	Hippocrepis à toupet, Fer-à-cheval		LC	LC		
<i>Holcus lanatus</i> L., 1753	Houlque laineuse, Blanchard		LC	LC		
<i>Holcus mollis</i> subsp. <i>mollis</i> L., 1759				LC		
<i>Hordeum murinum</i> L., 1753	Orge sauvage, Orge Queue-de-rat		LC	LC		
<i>Hordeum murinum</i> subsp. <i>murinum</i> L., 1753	Orge Queue-de-rat		LC	LC		
<i>Humulus lupulus</i> L., 1753	Houblon grim pant		LC	LC		
<i>Hydrocotyle vulgaris</i> L., 1753	Écuille d'eau, Herbe aux Patagons		LC	LC		
<i>Hypericum elodes</i> L., 1759	Millepertuis des marais		LC	NT	D86	
<i>Hypericum humifusum</i> L., 1753	Millepertuis couché, Petit Millepertuis		LC	LC		
<i>Hypericum perforatum</i> L., 1753	Millepertuis perforé, Herbe de la Saint-Jean		LC	LC		
<i>Hypericum perforatum</i> var. <i>perforatum</i> L., 1753	Herbe de la Saint-Jean			NE		
<i>Hypericum pulchrum</i> L., 1753	Millepertuis élégant, Millepertuis joli		LC	LC		
<i>Hypochaeris radicata</i> L., 1753	Porcelle enracinée		LC	LC		
<i>Ilex aquifolium</i> L., 1753	Houx		LC	LC		
<i>Inula conyza</i> DC., 1836	Inule conyze, Inule squarreuse		LC	LC		
<i>Iris foetidissima</i> L., 1753	Iris fétide, Iris gigot, Glaïeul puant		LC	LC		
<i>Iris pseudacorus</i> L., 1753	Iris faux acore, Iris des marais		LC	LC		
<i>Isatis tinctoria</i> L., 1753	Pastel des teinturiers, Herbe de saint Philippe		LC	NAa		
<i>Isolepis fluitans</i> (L.) R.Br., 1810	Scirpe flottant		LC	LC	D	
<i>Isolepis setacea</i> (L.) R.Br., 1810	Scirpe sétacé, Isolépis sétacé		LC	LC		
<i>Jacobaea vulgaris</i> subsp. <i>vulgaris</i> Gaertn., 1791	Herbe de saint Jacques			LC		
<i>Juglans regia</i> L., 1753	Noyer commun, Calottier		NAa	NAa		
<i>Juncus bufonius</i> L., 1753	Jonc des crapauds		LC	LC		
<i>Juncus bulbosus</i> L., 1753	Jonc couché, Jonc bulbeux		LC	LC		
<i>Juncus conglomeratus</i> L., 1753	Jonc aggloméré		LC	LC		
<i>Juncus effusus</i> L., 1753	Jonc épars, Jonc diffus		LC	LC		
<i>Juncus inflexus</i> L., 1753	Jonc glauque		LC	LC		
<i>Juncus tenuis</i> Willd., 1799	Jonc grêle, Jonc fin		NAa	NAa		
<i>Juniperus communis</i> L., 1753	Genévrier commun, Peteron		LC	LC		
<i>Kickxia spuria</i> (L.) Dumort., 1827	Linaire bâtarde, Velvotte, Kickxia bâtarde		LC	LC		
<i>Knautia arvensis</i> (L.) Coult., 1828	Knautie des champs, Oreille-d'âne		LC	LC		
<i>Koeleria vallesiana</i> (Honck.) Gaudin, 1808	Koelérie du Valais		LC	LC		
<i>Lactuca serriola</i> L., 1756	Laitue scariote, Escarole		LC	LC		
<i>Lactuca virosa</i> L., 1753	Laitue vireuse, Laitue sauvage		LC	LC		
<i>Lamium galeobdolon</i> (L.) L., 1759	Lamier jaune, Lamier Galéobdolon		LC	LC		
<i>Lamium purpureum</i> L., 1753	Lamier pourpre, Ortie rouge		LC	LC		
<i>Lapsana communis</i> subsp. <i>communis</i> L., 1753	Lampsane commune		LC	LC		
<i>Lathyrus latifolius</i> L., 1753	Gesse à larges feuilles, Pois vivace		LC	LC		
<i>Leersia oryzoides</i> (L.) Sw., 1788	Léersie faux Riz		LC	LC		
<i>Legousia speculum-veneris</i> (L.) Chaix, 1785	Miroir de Vénus, Speculaire miroir, Mirette		LC	NT	D86	X
<i>Lemna minor</i> L., 1753	Petite lentille d'eau		LC	LC		
<i>Lepidium campestre</i> (L.) R.Br., 1812	Passerage champêtre, Passerage des champs		LC	LC		
<i>Lepidium draba</i> L., 1753	Passerage drave, Pain-blanc		LC	NAa		
<i>Ligustrum vulgare</i> L., 1753	Troëne, Raisin de chien		LC	LC		
<i>Linaria vulgaris</i> Mill., 1768	Linaire commune		LC	LC		
<i>Linum catharticum</i> L., 1753	Lin purgatif		LC	LC		
<i>Linum suffruticosum</i> L., 1753	Lin souffré		LC	LC	D86	
<i>Linum suffruticosum</i> subsp. <i>appressum</i> (Caball.) Rivas Mart., 1978	Lin à feuilles de Salsola		LC	LC	D86	
<i>Lipandra polysperma</i> (L.) S.Fuentes, Uotila & Borsch, 2012	Limoine		LC	LC		
<i>Lithospermum officinale</i> L., 1753	Grémil officinal, Herbe aux perles		LC	LC		
<i>Lolium perenne</i> L., 1753	Ivraie vivace		LC	LC		

<i>Lonicera periclymenum</i> subsp. <i>periclymenum</i> L., 1753				LC		
<i>Lonicera xylosteum</i> L., 1753	Chèvrefeuille des haies, Camérisier des haies			LC	LC	
<i>Lotus corniculatus</i> L., 1753	Lotier corniculé, Pied de poule, Sabot-de-la-mariée			LC	LC	
<i>Ludwigia peploides</i> (Kunth) P.H.Raven, 1964	Jussie rampante, Jussie			NAa	NAa	
<i>Luzula campestris</i> (L.) DC., 1805	Luzule champêtre			LC	LC	
<i>Luzula forsteri</i> subsp. <i>forsteri</i> (Sm.) DC., 1806	Luzule de Forster				LC	
<i>Lycopsis arvensis</i> L., 1753	Lycopsidie des champs			LC	LC	X
<i>Lysimachia arvensis</i> (L.) U.Manns & Anderb., 2009	Mouron rouge, Fausse Morgeline			LC	LC	
<i>Lysimachia foemina</i> (Mill.) U.Manns & Anderb., 2009	Mouron bleu			LC	LC	X
<i>Lysimachia vulgaris</i> L., 1753	Lysimaque commune, Lysimaque vulgaire			LC	LC	
<i>Lythrum salicaria</i> L., 1753	Salicaire commune, Salicaire pourpre			LC	LC	
<i>Malus sylvestris</i> Mill., 1768	Pommier sauvage, Boquetier			LC	LC	
<i>Malva setigera</i> Spenn., 1829	Mauve hérissée			LC	LC	
<i>Malva sylvestris</i> L., 1753	Mauve sauvage, Mauve sylvestre, Grande mauve			LC	LC	
<i>Medicago arabica</i> (L.) Huds., 1762	Luzerne tachetée			LC	LC	
<i>Medicago lupulina</i> L., 1753	Luzerne lupuline, Minette			LC	LC	
<i>Medicago minima</i> (L.) L., 1754	Luzerne naine			LC	LC	
<i>Medicago sativa</i> L., 1753	Luzerne cultivée			LC	DD	
<i>Medicago sativa</i> subsp. <i>ambigua</i> (Trautv.) Tutin, 1968	Luzerne changeante				DD	
<i>Melampyrum arvense</i> L., 1753	Mélampyre des champs			LC	NT	D
<i>Melampyrum cristatum</i> L., 1753	Mélampyre à crêtes			LC	LC	
<i>Melampyrum pratense</i> L., 1753	Mélampyre des prés			LC	LC	
<i>Mercurialis annua</i> L., 1753	Mercuriale annuelle, Vignette			LC	LC	
<i>Microthlaspi perfoliatum</i> (L.) F.K.Mey., 1973	Tabouret perfolié			LC	LC	
<i>Moehringia trinervia</i> (L.) Clairv., 1811	Sabline à trois nervures, Moehringie à trois nervures			LC	LC	
<i>Molinia caerulea</i> (L.) Moench, 1794	Molinie bleue			LC	LC	
<i>Muscari comosum</i> (L.) Mill., 1768	Muscari à toupet, Muscari chevelu			LC	LC	
<i>Muscari neglectum</i> Guss. ex Ten., 1842	Muscari à grappes, Muscari négligé			LC	LC	
<i>Myosotis arvensis</i> (L.) Hill, 1764	Myosotis des champs			LC	LC	
<i>Myosotis discolor</i> Pers., 1797	Myosotis bicolore, Myosotis changeant			LC	LC	
<i>Myosotis ramosissima</i> Rochel, 1814	Myosotis rameux			LC	LC	
<i>Myosotis scorpioides</i> L., 1753	Myosotis des marais, Myosotis faux Scorpion			LC	LC	
<i>Myriophyllum spicatum</i> L., 1753	Myriophylle à épis			LC	LC	
<i>Neottia ovata</i> (L.) Bluff & Fingerh., 1837	Grande Listère			LC	LC	
<i>Nuphar lutea</i> (L.) Sm., 1809	Nénuphar jaune, Nénufar jaune			LC	LC	
<i>Nymphaea alba</i> L., 1753	Nénuphar blanc, Lys des étangs			LC	DD	
<i>Odontites vernus</i> subsp. <i>serotinus</i> (Coss. & Germ.) Corb., 1894	Odontites tardif			LC	LC	
<i>Onobrychis viciifolia</i> Scop., 1772	Sainfoin, Esparcette, Sainfoin à feuilles de Vesce			LC	NAa	
<i>Ononis spinosa</i> subsp. <i>procurrens</i> (Wallr.) Briq., 1913	Bugrane maritime			LC	LC	
<i>Onopordum acanthium</i> subsp. <i>acanthium</i> L., 1753	Chardon aux ânes				LC	
<i>Ophrys apifera</i> Huds., 1762	Ophrys abeille			LC	LC	
<i>Ophrys aranifera</i> subsp. <i>aranifera</i> Huds., 1778	Ophrys araignée			LC	LC	
<i>Ophrys insectifera</i> L., 1753	Ophrys mouche			LC	LC	
<i>Ophrys virescens</i> Philippe, 1859	Ophrys verdissant			LC		
<i>Orchis anthropophora</i> (L.) All., 1785	Orchis homme pendu, Acéras homme pendu, Porte-Homme, Pantine, Homme-pendu			LC	LC	
<i>Orchis purpurea</i> Huds., 1762	Orchis pourpre, Grivollée			LC	LC	
<i>Origanum vulgare</i> L., 1753	Origan commun			LC	LC	
<i>Origanum vulgare</i> subsp. <i>vulgare</i> L., 1753	Origan commun			LC	LC	
<i>Orobanche gracilis</i> Sm., 1798	Orobanche grêle, Orobanche à odeur de Girofle			LC	LC	
<i>Orobanche minor</i> Sm., 1797	Orobanche du trèfle, Petite Orobanche			LC	LC	
<i>Orobanche picridis</i> F.W.Schultz, 1830	Orobanche de la picride, Orobanche du Picris			LC	LC	
<i>Oxalis dillenii</i> Jacq., 1794	Oxalis dressé, Oxalis de Dillenius			NAa	NAa	

<i>Oxybasis urtica (L.) S.Fuentes, Uotila & Borsch, 2012</i>	Chénopode des agglomérations		DD		
<i>Papaver dubium L., 1753</i>	Pavot douteux		LC	LC	
<i>Papaver rhoeas L., 1753</i>	Coquelicot		LC	LC	
<i>Pastinaca sativa var. arvensis Pers., 1805</i>	Panais sauvage			NE	
<i>Persicaria lapathifolia (L.) Delarbre, 1800</i>	Renouée à feuilles de patience, Renouée gonflée		LC	LC	
<i>Persicaria maculosa Gray, 1821</i>	Renouée Persicaire		LC	LC	
<i>Peucedanum gallicum Latourr., 1785</i>	Peucédan de France, Peucédan de Paris		LC	LC	
<i>Phalaris arundinacea subsp. arundinacea L., 1753</i>	Fromenteau		LC	LC	
<i>Phleum nodosum L., 1759</i>	Fléole de Bertoloni		LC	LC	
<i>Phragmites australis (Cav.) Trin. ex Steud., 1840</i>	Roseau, Roseau commun, Roseau à balais		LC	LC	
<i>Phyteuma orbiculare L., 1753</i>	Raiponce orbiculaire		LC	DD	D86
<i>Phytolacca americana L., 1753</i>	Raisin d'Amérique, Phytolaque américaine		NAa	NAa	
<i>Picris hieracioides L., 1753</i>	Picride éperviaire, Herbe aux vermisseaux		LC	LC	
<i>Pilosella officinarum Vaill., 1754</i>					
<i>Pimpinella saxifraga L., 1753</i>	Petit boucage, Persil de Bouc		LC	LC	
<i>Pinus nigra J.F.Arnold, 1785</i>	Pin noir d'Autriche		LC	NAa	
<i>Pinus pinaster Aiton, 1789</i>	Pin maritime, Pin mésogéen		LC	DD	
<i>Plantago coronopus L., 1753</i>	Plantain Corne-de-cerf, Plantain corne-de-bœuf, Pied-de-corbeau		LC	LC	
<i>Plantago lanceolata L., 1753</i>	Plantain lancéolé, Herbe aux cinq coutures		LC	LC	
<i>Plantago major L., 1753</i>	Plantain majeur, Grand plantain, Plantain à bouquet		LC	LC	
<i>Plantago major subsp. major L., 1753</i>	Plantain à bouquet		LC	LC	
<i>Platanthera chlorantha (Custer) Rchb., 1828</i>	Orchis vert, Orchis verdâtre, Platanthère à fleurs verdâtres		LC	LC	
<i>Poa annua L., 1753</i>	Pâturin annuel		LC	LC	
<i>Poa bulbosa L., 1753</i>	Pâturin bulbeux		LC	LC	
<i>Poa nemoralis L., 1753</i>	Pâturin des bois, Pâturin des forêts		LC	LC	
<i>Poa pratensis L., 1753</i>	Pâturin des prés		LC	LC	
<i>Poa pratensis subsp. angustifolia (L.) Dumort., 1824</i>	Pâturin à feuilles étroites		LC	LC	
<i>Poa pratensis subsp. pratensis L., 1753</i>			LC	LC	
<i>Poa trivialis L., 1753</i>	Pâturin commun, Gazon d'Angleterre		LC	LC	
<i>Polygala vulgaris L., 1753</i>	Polygala commun, Polygala vulgaire		LC	LC	
<i>Polygonatum multiflorum (L.) All., 1785</i>	Sceau de Salomon multiflore, Polygonate multiflore		LC	LC	
<i>Polygonum aviculare L., 1753</i>	Renouée des oiseaux, Renouée Traînasse		LC	LC	
<i>Polygonum aviculare subsp. aviculare L., 1753</i>	Renouée Traînasse		LC	LC	
<i>Polygonum aviculare subsp. rurivagum (Jord. ex Boreau) Berher, 1887</i>	Renouée des champs		LC	DD	
<i>Populus tremula L., 1753</i>	Peuplier Tremble		LC	LC	
<i>Portulaca oleracea L., 1753</i>	Pourpier cultivé, Porcelane		LC	DD	
<i>Potamogeton berchtoldii Fieber, 1838</i>	Potamot de Berchtold		LC	LC	
<i>Potamogeton natans L., 1753</i>	Potamot nageant		LC	LC	
<i>Potamogeton nodosus Poir., 1816</i>	Potamot noueux		LC	LC	
<i>Potentilla erecta subsp. erecta (L.) Raesch., 1797</i>	Potentille Tormentille			LC	
<i>Potentilla montana Brot., 1804</i>	Potentille des montagnes, Potentille brillante		LC	LC	
<i>Potentilla reptans L., 1753</i>	Potentille rampante, Quintefeuille		LC	LC	
<i>Poterium sanguisorba L., 1753</i>	Pimprenelle à fruits réticulés		LC	LC	
<i>Primula veris var. veris L., 1753</i>	Brérelle			NE	
<i>Prunella vulgaris L., 1753</i>	Brunelle commune, Herbe au charpentier		LC	LC	
<i>Prunus avium (L.) L., 1755</i>	Merisier vrai, Cerisier des bois		LC	LC	
<i>Prunus cerasus L., 1753</i>	Cerisier acide, Griottier		NAa	Naa	
<i>Prunus L., 1753</i>					
<i>Prunus laurocerasus L., 1753</i>	Laurier-cerise, Laurier-palme		NAa	NAa	
<i>Prunus mahaleb L., 1753</i>	Bois de Sainte-Lucie, Prunier de Sainte-Lucie, Amarel		LC	LC	
<i>Prunus spinosa L., 1753</i>	Épine noire, Prunellier, Pelossier		LC	LC	
<i>Pteridium aquilinum (L.) Kuhn, 1879</i>	Fougère aigle, Porte-aigle		LC	LC	
<i>Pulicaria dysenterica (L.) Bernh., 1800</i>	Pulicaire dysentérique		LC	LC	

<i>Quercus petraea</i> (Matt.) Liebl., 1784	Chêne sessile, Chêne rouvre, Chêne à trochets		LC	LC		
<i>Quercus pubescens</i> Willd., 1805	Chêne pubescent		LC	LC		
<i>Quercus robur</i> L., 1753	Chêne pédonculé, Gravelin		LC	LC		
<i>Ranunculus acris</i> subsp. <i>acris</i> L., 1753	Pied-de-coq		LC	LC		
<i>Ranunculus auricomus</i> L., 1753	Renoncule à tête d'or, Renoncule Tête-d'or		LC	LC		
<i>Ranunculus bulbosus</i> L., 1753	Renoncule bulbeuse		LC	LC		
<i>Ranunculus flammula</i> L., 1753	Renoncule flammette, Petite douve, Flammule		LC	LC		
<i>Ranunculus parviflorus</i> L., 1758	Renoncule à petites fleurs		LC	LC		
<i>Ranunculus repens</i> L., 1753	Renoncule rampante		LC	LC		
<i>Ranunculus sardous</i> Crantz, 1763	Renoncule sarde, Sardonie		LC	LC		
<i>Raphanus raphanistrum</i> L., 1753	Ravenelle, Radis sauvage		LC	LC		
<i>Reseda lutea</i> L., 1753	Réséda jaune, Réséda bâtard		LC	LC		
<i>Reseda lutea</i> subsp. <i>lutea</i> L., 1753				LC		
<i>Reseda luteola</i> L., 1753	Réséda jaunâtre, Réséda des teinturiers, Mignonette jaunâtre		LC	LC		
<i>Rhamnus cathartica</i> L., 1753	Nerprun purgatif		LC	LC		
<i>Ribes rubrum</i> L., 1753	Groseillier rouge, Groseillier à grappes		LC	LC		
<i>Robinia pseudoacacia</i> L., 1753	Robinier faux-acacia, Carouge		NAa	NAa		
<i>Rosa agrestis</i> Savi, 1798	Rosier des haies, Églantier agreste		LC	LC		
<i>Rosa arvensis</i> Huds., 1762	Rosier des champs, Rosier rampant		LC	LC		
<i>Rosa canina</i> L., 1753	Rosier des chiens, Rosier des haies		LC	LC		
<i>Rosa micrantha</i> Borrer ex Sm., 1812	Rosier à petites fleurs, Églantier à petites fleurs			LC		
<i>Rosa x andegavensis</i> Bastard, 1809	Rosier d'Angers			NE		
<i>Rubia peregrina</i> L., 1753	Garance voyageuse, Petite garance		LC	LC		
<i>Rubus caesius</i> L., 1753	Rosier bleue, Ronce à fruits bleus, Ronce bleue		LC	DD		
<i>Rubus prinosus</i> Arrh., 1839	Ronce à feuilles de Noisetier			DD		
<i>Rubus ulmifolius</i> Schott, 1818			LC	DD		
<i>Rumex acetosa</i> L., 1753	Oseille des prés, Rumex oseille		LC	LC		
<i>Rumex acetosella</i> subsp. <i>acetosella</i> L., 1753	Oseille des brebis			DD		
<i>Rumex conglomeratus</i> Murray, 1770	Patience agglomérée, Oseille agglomérée		LC	LC		
<i>Rumex crispus</i> L., 1753	Patience crépue, Oseille crépue		LC	LC		
<i>Rumex obtusifolius</i> L., 1753	Patience à feuilles obtuses, Patience sauvage		LC	LC		
<i>Rumex pulcher</i> L., 1753	Patience élégante, Rumex joli		LC	LC		
<i>Rumex sanguineus</i> L., 1753	Patience sanguine		LC	LC		
<i>Rumex thyrsiflorus</i> Fingerh., 1829	Oseille à oreillettes		NAa	NAa		
<i>Ruscus aculeatus</i> L., 1753	Fragon, Petit houx, Buis piquant		LC	LC		
<i>Salix alba</i> L., 1753	Saule blanc, Saule commun		LC	LC		
<i>Salix atrocinerea</i> Brot., 1804	Saule à feuilles d'Olivier		LC	LC		
<i>Salix x charrieri</i> Chass., 1929	Saule de Charrier			NE		
<i>Salvia pratensis</i> L., 1753	Sauge des prés, Sauge commune		LC	LC		
<i>Sambucus ebulus</i> L., 1753	Sureau yèble, Herbe à l'aveugle		LC	LC		
<i>Sambucus nigra</i> L., 1753	Sureau noir, Sampéquier		LC	LC		
<i>Saponaria officinalis</i> L., 1753	Saponaire officinale, Savonnière, Herbe à savon		LC	LC		
<i>Scabiosa columbaria</i> L., 1753	Scabieuse colombarie		LC	LC		
<i>Schedonorus arundinaceus</i> (Schreb.) Dumort., 1824	Fétuque Roseau		LC	LC		
<i>Schoenoplectus lacustris</i> (L.) Palla, 1888	Jonc des chaisiers, Jonc-des-tonneliers		LC	LC		
<i>Scorzonera humilis</i> L., 1753	Scorsonère des prés, Petit scorsonère, Scorsonère humble		LC	LC		
<i>Scutellaria galericulata</i> L., 1753	Scutellaire casquée, Scutellaire à casque		LC	LC		
<i>Sedum acre</i> L., 1753	Poivre de muraille, Orpin acre		LC	LC		
<i>Sedum album</i> L., 1753	Orpin blanc		LC	LC		
<i>Sedum cepaea</i> L., 1753	Orpin pourpier, Orpin paniculé		LC	LC		
<i>Sedum rupestre</i> L., 1753	Orpin réfléchi, Orpin des rochers		LC	LC		
<i>Senecio inaequidens</i> DC., 1838	Séneçon sud-africain		NAa	NAa		
<i>Senecio vulgaris</i> subsp. <i>vulgaris</i> L., 1753	Séneçon commun		LC	LC		
<i>Seseli montanum</i> L., 1753	Séséli des montagnes		LC	LC		
<i>Setaria italica</i> subsp. <i>viridis</i> (L.) Thell., 1912	Sétaire verte		LC	LC		
<i>Setaria verticillata</i> (L.) P.Beauv., 1812	Sétaire verticillée, Panic verticillé		LC	LC		
<i>Sherardia arvensis</i> L., 1753	Rubéole des champs, Gratteron fleuri		LC	LC		
<i>Silaum silaus</i> (L.) Schinz & Thell., 1915	Silaüs des prés, Cumin des prés		LC	LC		

<i>Silene dioica</i> (L.) Clairv., 1811	Compagnon rouge, Robinet rouge		LC	LC		
<i>Silene gallica</i> L., 1753	Silène de France, Silène d'Angleterre		LC	LC	D	
<i>Silene latifolia</i> subsp. <i>alba</i> (Mill.) Greuter & Burdet, 1982	Compagnon blanc, Silène des prés			LC		
<i>Silene nutans</i> L., 1753	Silène nutans, Silène penché		LC	LC		
<i>Silene nutans</i> subsp. <i>nutans</i> L., 1753	Silène penché		LC	LC		
<i>Silene vulgaris</i> (Moench) Garcke, 1869	Silène enflé, Tapotte		LC	LC		
<i>Silene vulgaris</i> subsp. <i>vulgaris</i> (Moench) Garcke, 1869	Tapotte		LC	LC		
<i>Sinapis arvensis</i> L., 1753	Moutarde des champs, Raveluche		LC	LC		
<i>Sison amomum</i> L., 1753	Sison, Sison amome, Sison aromatique		LC	LC		
<i>Sisymbrium officinale</i> (L.) Scop., 1772	Herbe aux chantres, Sisymbre officinal		LC	LC		
<i>Solanum dulcamara</i> L., 1753	Douce amère, Bronde		LC	LC		
<i>Solanum nigrum</i> subsp. <i>nigrum</i> L., 1753	Morelle noire		LC	LC		
<i>Sonchus arvensis</i> L., 1753	Laiteron des champs		LC	LC		
<i>Sonchus asper</i> (L.) Hill, 1769	Laiteron rude, Laiteron piquant		LC	LC		
<i>Sonchus asper</i> subsp. <i>asper</i> (L.) Hill, 1769	Laiteron piquant		LC	LC		
<i>Sonchus oleraceus</i> L., 1753	Laiteron potager, Laiteron lisse		LC	LC		
<i>Sorbus domestica</i> L., 1753	Cormier, Sorbier domestique		LC	LC		
<i>Sorbus torminalis</i> (L.) Crantz, 1763			LC	LC		
<i>Sparganium emersum</i> Rehmann, 1871	Rubanier émergé		LC	LC		
<i>Sparganium neglectum</i> Beeby, 1885	Rubanier négligé		LC	DD		
<i>Spergula arvensis</i> L., 1753	Spergule des champs, Espargoutte des champs, Spargelle		LC	LC		X
<i>Sporobolus indicus</i> (L.) R.Br., 1810	Sporobole fertile, Sporobole tenace		NAa	NAa		
<i>Stachys recta</i> L., 1767	Épiaire droite		LC	LC		
<i>Stellaria media</i> (L.) Vill., 1789	Mouron des oiseaux, Morgeline		LC	LC		
<i>Symphytum officinale</i> L., 1753	Grande consoude		LC	LC		
<i>Tanacetum vulgare</i> L., 1753	Tanaisie commune, Sent-bon		LC	NAa		
<i>Taraxacum</i> F.H.Wigg., 1780						
<i>Taraxacum serotinum</i> (Waldst. & Kit.) Fisch., 1812						
<i>Teucrium botrys</i> L., 1753	Germandrée botryde		LC	NT	D	
<i>Teucrium chamaedrys</i> L., 1753	Germandrée petit-chêne, Chénette		LC	LC		
<i>Teucrium montanum</i> L., 1753	Germandrée des montagnes		LC	LC		
<i>Teucrium scorodonia</i> L., 1753	Germandrée, Sauge des bois, Germandrée Scorodoine		LC	LC		
<i>Thymus</i> L., 1753						
<i>Tilia platyphyllos</i> Scop., 1771	Tilleul à grandes feuilles		LC	LC		
<i>Tordylium maximum</i> L., 1753	Tordyle majeur		LC	LC		
<i>Torilis arvensis</i> subsp. <i>arvensis</i> (Huds.) Link, 1821	Torilis des champs		LC	LC		
<i>Torilis japonica</i> (Houtt.) DC., 1830	Torilis faux-cerfeuil, Grattau		LC	LC		
<i>Torilis nodosa</i> (L.) Gaertn., 1788	Torilis à fleurs glomérulées, Torilis noueuse		LC	LC		
<i>Tragopogon pratensis</i> L., 1753	Salsifis des prés		LC	LC		
<i>Tragopogon pratensis</i> subsp. <i>minor</i> (Mill.) Hartm., 1846	Petit Salsifis		DD	DD		
<i>Tragopogon pratensis</i> subsp. <i>pratensis</i> L., 1753	Salsifis des prés		LC	DD		
<i>Trifolium arvense</i> L., 1753	Trèfle des champs, Pied de lièvre, Trèfle Pied-de-lièvre		LC	LC		
<i>Trifolium campestre</i> Schreb., 1804	Trèfle champêtre, Trèfle jaune, Trance		LC	LC		
<i>Trifolium dubium</i> Sibth., 1794	Trèfle douteux, Petit Trèfle jaune		LC	LC		
<i>Trifolium glomeratum</i> L., 1753	Trèfle aggloméré, Petit Trèfle à boules		LC	LC		
<i>Trifolium pratense</i> L., 1753	Trèfle des prés, Trèfle violet		LC	LC		
<i>Trifolium repens</i> L., 1753	Trèfle rampant, Trèfle blanc, Trèfle de Hollande		LC	LC		
<i>Tripleurospermum inodorum</i> (L.) Sch.Bip., 1844	Matricaire inodore		LC	LC		
<i>Trisetum flavescens</i> (L.) P.Beauv., 1812	Trisetè commune, Avoine dorée		LC	LC		
<i>Turritis glabra</i> L., 1753	Arabette glabre, Tourelle	PPC	LC	NT	D	
<i>Typha angustifolia</i> L., 1753	Massette à feuilles étroites		LC	LC		
<i>Typha latifolia</i> L., 1753	Massette à larges feuilles		LC	LC		
<i>Ulmus minor</i> Mill., 1768			LC	LC		
<i>Urtica dioica</i> L., 1753	Ortie dioïque, Grande ortie		LC	LC		
<i>Urtica dioica</i> subsp. <i>dioica</i> L., 1753	Ortie dioïque		LC	LC		

<i>Utricularia australis</i> R.Br., 1810	Utriculaire citrine, Utriculaire élevée, Grande utriculaire		LC	NT	D	
<i>Valerianella locusta</i> (L.) Laterr., 1821	Mache doucette, Mache		LC	LC		
<i>Valerianella locusta</i> f. <i>carinata</i> (Loisel.) Devesa, J.López & R.Gonzalo, 2005	Mâche à carène			NE		
<i>Verbascum pulverulentum</i> Vill., 1779	Molène pulvérulente		LC	LC		
<i>Verbascum thapsus</i> L., 1753	Molène bouillon-blanc, Herbe de saint Fiacre		LC	LC		
<i>Verbena officinalis</i> L., 1753	Verveine officinale		LC	LC		
<i>Veronica arvensis</i> L., 1753	Véronique des champs, Velvete sauvage		LC	LC		
<i>Veronica officinalis</i> L., 1753	Véronique officinale, Herbe aux ladres		LC	LC		
<i>Veronica persica</i> Poir., 1808	Véronique de Perse		NAa	NAa		
<i>Veronica serpyllifolia</i> L., 1753	Véronique à feuilles de serpolet		LC	LC		
<i>Viburnum lantana</i> L., 1753	Viorne mancienne		LC	LC		
<i>Vicia angustifolia</i> L., 1759	Vesce à feuilles étroites		LC	LC		
<i>Vicia cracca</i> L., 1753	Vesce cracca, Jarosse		LC	LC		
<i>Vicia dasycarpa</i> Ten., 1829	Vesce à gousses velues		LC	DD		X
<i>Vicia</i> L., 1753						
<i>Vicia tenuifolia</i> Roth, 1788	Vesce à petites feuilles		LC	LC	D86	
<i>Viola arvensis</i> Murray, 1770	Pensée des champs		LC	LC		X
<i>Viola hirta</i> L., 1753	Violette hérissée		LC	LC		
<i>Viola odorata</i> L., 1753	Violette odorante		LC	LC		
<i>Viola reichenbachiana</i> Jord. ex Boreau, 1857	Violette des bois, Violette de Reichenbach		LC	LC		
<i>Viscum album</i> L., 1753	Gui des feuillus		LC	LC		
<i>Viscum album</i> subsp. <i>album</i> L., 1753	Gui des feuillus		LC	LC		
<i>Vitis vinifera</i> subsp. <i>sylvestris</i> (C.C.Gmel.) Hegi, 1925	Lambrusque, vigne sauvage	PN	LC	NE		
<i>Vulpia bromoides</i> (L.) Gray, 1821	Vulpie queue-d'écureuil, Vulpie faux Brome		LC	LC		
<i>Vulpia ciliata</i> Dumort., 1824			LC	LC		
<i>Vulpia myuros</i> (L.) C.C.Gmel., 1805			LC	LC		

P Statut protégé : **PN** Protection nationale ; **PPC** Protection régionale Poitou-Charentes.

LR N Liste rouge nationale : Liste rouge Poitou-Charentes (2018) : **RE** (Disparue au niveau régional), **CR** (En danger critique de disparition), **EN** (En danger), **VU** (Vulnérable), **NT** (Quasi-menacée), **LC** (Préoccupation mineure), **DD** (Données insuffisantes), **NAa** (Naturalisée), **NE** (Non évaluée).

LR PC : Liste rouge Poitou-Charentes (2018) : **RE** (Disparue au niveau régional), **CR** (En danger critique de disparition), **EN** (En danger), **VU** (Vulnérable), **NT** (Quasi-menacée), **LC** (Préoccupation mineure), **DD** (Données insuffisantes), **NAa** (Naturalisée), **NE** (Non évaluée).

ZNIEFF : Espèce déterminante (2018) : **D** en Poitou-Charentes, **D86** en Vienne

Mess : Statut messicole : **Em** Espèce messicole.

Annexe 2. Tableau des relevés floristiques et phytosociologiques réalisés dans le cadre de l'inventaire « Habitats » (Vienne Nature, 2019).

Forêts et fourrés

Numéro de relevé	74	1	10	14	15	66	13	67	4	75	80	77	21	11	55	5	72	52
Date observation	23/04/2019	23/04/2019	25/04/2019	23/04/2019	23/04/2019	07/10/2019	23/04/2019	07/10/2019	25/04/2019	23/04/2019	23/04/2019	23/04/2019	21/06/2019	25/04/2019	30/07/2019	25/04/2019	24/06/2019	25/06/2019
Longitude (x)	0.472946286083454	0.461916941967929	0.432607316813031	0.441290830151815	0.456157686663172	0.467698620455978	0.436592366485391	0.447134732854389	0.460299474109804	0.433209832723668	0.430247618068821	0.412004998417396	0.418696675664181	0.432726877103652	0.405470317530597	0.462090151551081	0.437902966874859	0.425916945735947
Latitude (y)	46.6793001211546	46.6860617496033	46.7100826493652	46.6896313815987	46.6948722907046	46.6915359928055	46.686661763766	46.6919654198479	46.6783231340396	46.7139382348559	46.7052737061666	46.7128910930959	46.7208553913386	46.7078127376647	46.6953637015112	46.6774209651237	46.6840579813368	46.6934789634608
Type de relevé	Floristique	Floristique	Phytosociologie sigmatiste	Phytosociologie sigmatiste	Phytosociologie sigmatiste	Phytosociologie sigmatiste	Phytosociologie sigmatiste	Floristique	Phytosociologie sigmatiste	Floristique	Floristique	Floristique	Floristique	Phytosociologie sigmatiste	Floristique	Floristique	Floristique	Floristique
A/ Strate arborée - recouvrement (%)			80			40			25					0				
a/ Strate arbustive - recouvrement (%)			1						25					20				
h/ Strate herbacée - recouvrement (%)			60	10	50	90			10					60				
Litière (%)			60	80	50		60		95					40				
Sol nu (%)			10	10					5					0				
Dénomination de l'habitat	Bois de Bouleaux	Forêts caducifoliées	Forêts caducifoliées	Chênaies acidophiles	Chênaies acidophiles x Fourrés	Chênaies acidophiles x Fourrés	Chênaies acidophiles x Fourrés	Chênaies acidophiles	Chênaies acidophiles x Fourrés	Plantations de Peupliers	Plantations de Peupliers	Plantations de Peupliers	Plantations de Peupliers avec une strate herbacée élevée (Mégaphorbiaies)	Plantations de Peupliers avec une strate herbacée élevée (Mégaphorbiaies)	Plantations de Peupliers avec une strate herbacée élevée (Mégaphorbiaies)	Plantations de Pins européens x Fourrés	Plantations de Pins européens	Plantations d'arbres feuillus
CORINE	41.b	41	41	41.5	41.5 x 31.8	41.5 x 31.8	41.5 x 31.8	41.5	41.5 x 31.8	83.321	83.321	83.321	83.3211	83.3211	83.3211	83.3112 x 31.8	83.3112	83.32

EUNIS			G1.91	NR	NR	G1.8	G1.8 x G5.7	G1.8 x F3.1	G1.8 x G5.7	G1.8	G1.8 x F3.1	G1.C1	G1.C1	G1.C1	G1.C11	G1.C11	G1.C11	G3.F12 x G5.7	G3.F12	G1.C	
N2000			NC	NC	NC	NC	NC	NC	NC	NC	NC	NC	NC	NC	NC	NC	NC	NC	NC	NC	
Nom latin	Nom commun	strate	74	1	10	14	15	66	13	67	4	75	80	77	21	11	55	5	72	52	
Betulaie à <i>Betula pendula</i> du <i>Querco roboris</i> - <i>Fagetea sylvaticae</i>																					
<i>Betula pendula</i> Roth, 1788	Bouleau verruqueux	NR	NR																		
Forêts caducifoliées du <i>Querco roboris</i> - <i>Fagetea sylvaticae</i>																					
<i>Carpinus betulus</i> L., 1753	Charme, Chamille	NR		NR			NR	NR													
<i>Fraxinus excelsior</i> L., 1753	Frêne élevé, Frêne commun	NR						NR							NR		NR				
<i>Sorbus torminalis</i> (L.) Crantz, 1763		NR					NR	NR	NR												
<i>Hedera helix</i> L., 1753	Lierre grimpant, Herbe de saint Jean	h			3		NR	NR	NR	NR	+										
<i>Ruscus aculeatus</i> L., 1753	Fragon, Petit houx, Buis piquant	h		NR	2			2		NR	+										
<i>Corylus avellana</i> L., 1753	Noisetier, Avelinier	NR					NR		NR	NR								NR			
<i>Arum maculatum</i> L., 1753		h		NR	1						2										
<i>Fraxinus excelsior</i> L., 1753	Frêne élevé, Frêne commun	h			2											+					
<i>Polygonatum multiflorum</i> (L.) All., 1785	Sceau de Salomon multiflore, Polygonatum multiflore	h		NR						NR											
<i>Arum italicum</i> Mill., 1768	Gouet d'Italie, Pied-de-veau	h			+											1					
<i>Primula veris</i> L., 1753	Coucou, Primevère officinale, Brérelle	h		NR							+										
<i>Carpinus betulus</i> L., 1753	Charme, Chamille	h			+																
<i>Carpinus betulus</i> L., 1753	Charme, Chamille	A			4																
<i>Ruscus aculeatus</i> L., 1753	Fragon, Petit houx, Buis piquant	a									+										
<i>Hedera helix</i> 'Arborescens'		a									1										
<i>Pinus sylvestris</i> L., 1753	Pin sylvestre	NR																		NR	
<i>Quercus robur</i> L., 1753	Chêne pédonculé, Gravelin	h			1																
<i>Juglans regia</i> L., 1753	Noyer commun, Calottier	h			+																
<i>Tilia platyphyllos</i> Scop., 1771	Tilleul à grandes feuilles	A			1																
<i>Acer pseudoplatanus</i> L., 1753	Érable sycomore, Grand Érable	h			1																
<i>Acer pseudoplatanus</i> L., 1753	Érable sycomore, Grand Érable	A			+																
<i>Acer campestre</i> L., 1753	Érable champêtre, Acéaillé	h			1																
<i>Acer campestre</i> L., 1753	Érable champêtre, Acéaillé	NR		NR																	
<i>Acer campestre</i> L., 1753	Érable champêtre, Acéaillé	A			2																
<i>Acer platanoides</i> L., 1753	Érable plane, Plane	h			+																
<i>Corylus avellana</i> L., 1753	Noisetier, Avelinier	h			+																
<i>Corylus avellana</i> L., 1753	Noisetier, Avelinier	a									+										
<i>Ulmus minor</i> Mill., 1768		h									1										
<i>Ulmus minor</i> Mill., 1768		a									r										
<i>Ulmus minor</i> Mill., 1768		NR																		NR	
<i>Prunus avium</i> (L.) L., 1755	Merisier vrai, Cerisier des bois	NR							NR												
<i>Robinia pseudacacia</i> L., 1753	Robinier faux-acacia, Carouge	A			2																
<i>Robinia pseudacacia</i> L., 1753	Robinier faux-acacia, Carouge	NR																		NR	
<i>Sorbus torminalis</i> (L.) Crantz, 1763		a									1										

<i>Festuca heterophylla</i> Lam., 1779	Fétuque hétérophylle	h					NR														
<i>Lamium galeobdolon</i> (L.) L., 1759	Lamier jaune, Lamier Galéobdolon	h							NR												
<i>Viola reichenbachiana</i> Jord. ex Boreau, 1857	Violette des bois, Violette de Reichenbach	h										NR									
<i>Carex sylvatica</i> Huds., 1762	Laïche des bois	h							NR												
<i>Galium aparine</i> L., 1753	Gaillet gratteron, Herbe collante	h																		+	
<i>Stachys sylvatica</i> L., 1753	Épiaire des bois, Ortie à crapauds	h																		NR	
<i>Rumex sanguineus</i> L., 1753	Patience sanguine	h																		+	
Communautés acidiphiles du <i>Quercetalia roboris</i>																					
<i>Castanea sativa</i> Mill., 1768	Chataignier, Châtaignier commun	A				1	NR	NR		NR	3										
<i>Lonicera periclymenum</i> L., 1753	Chèvrefeuille des bois, Cranquillier	h				+		NR	NR	NR	NR										
<i>Quercus petraea</i> (Matt.) Liebl., 1784	Chêne sessile, Chêne rouvre, Chêne à trochets	NR		NR					NR	NR	NR										
<i>Quercus petraea</i> (Matt.) Liebl., 1784	Chêne sessile, Chêne rouvre, Chêne à trochets	h										+									
<i>Quercus petraea</i> (Matt.) Liebl., 1784	Chêne sessile, Chêne rouvre, Chêne à trochets	A										2									
<i>Pteridium aquilinum</i> (L.) Kuhn, 1879	Fougère aigle, Porte-aigle	h					NR				NR	NR									
<i>Quercus</i> L., 1753		NR						NR												NR	
<i>Cytisus scoparius</i> (L.) Link, 1822	Genêt à balai, Juniesse	NR						NR		NR											
<i>Teucrium scorodonia</i> L., 1753	Germadrée, Sauge des bois, Germadrée Scorodine	h						NR		NR											
<i>Castanea sativa</i> Mill., 1768	Chataignier, Châtaignier commun	h				+															
<i>Potentilla montana</i> Brot., 1804	Potentille des montagnes, Potentille brillante	h					NR														
Compagnes des communautés acidiphiles																					
<i>Viola riviniana</i> Rchb., 1823	Violette de Rivinus, Violette de rivin	h		NR			NR														
<i>Pinus pinaster</i> Aiton, 1789	Pin maritime, Pin mésogéen	NR									NR										
<i>Luzula forsteri</i> (Sm.) DC., 1806	Luzule de Forster	h					NR														
<i>Hyacinthoides non-scripta</i> (L.) Chouard ex Rothm., 1944	Jacinthe sauvage, Jacinthe des bois, Scille penchée	h										1									
Espèces des landes de l'<i>Ulicion minoris</i>																					
<i>Calluna vulgaris</i> (L.) Hull, 1808	Callune, Béruee	NR					NR														
<i>Erica cinerea</i> L., 1753	Bruyère cendrée, Bucane	NR					NR														
<i>Erica scoparia</i> L., 1753	Bruyère à balais	NR							NR												
Plantations de Peupliers																					
<i>Populus</i> L., 1753		A										NR	NR	NR	NR	NR	NR				
Lisières humides à grandes herbes du <i>Convolvuletalia sepium</i>																					
<i>Symphytum officinale</i> L., 1753	Grande consoude	h																		NR	
<i>Convolvulus sepium</i> L., 1753	Liset, Liseron des haies	h																		NR	
<i>Filipendula ulmaria</i> (L.) Maxim., 1879	Reine des prés, Spirée Ulmaire	h																		2	
<i>Lythrum salicaria</i> L., 1753	Salicaire commune, Salicaire pourpre	h																		NR	
<i>Cirsium arvense</i> (L.) Scop., 1772	Cirse des champs, Chardon des champs	h																		2	
<i>Epilobium hirsutum</i> L., 1753	Épilobe hérissé, Épilobe hirsute	h																		+	
<i>Hypericum tetrapterum</i> Fr., 1823	Millepertuis à quatre ailes, Millepertuis à quatre angles	h																		NR	
<i>Eupatorium cannabinum</i> L., 1753	Eupatoire à feuilles de chanvre, Chanvre d'eau	h																		NR	
<i>Dipsacus fullonum</i> L., 1753	Cabaret des oiseaux, Cardère à foulon, Cardère sauvage	h																		r	
<i>Humulus lupulus</i> L., 1753	Houblon grim pant	a																		+	
<i>Humulus lupulus</i> L., 1753	Houblon grim pant	h																		+	
<i>Althaea officinalis</i> L., 1753	Guimauve officinale, Guimauve sauvage	h																		NR	

<i>Urtica dioica</i> L., 1753	Ortie dioïque, Grande ortie	h															1			
<i>Glechoma hederacea</i> L., 1753	Lierre terrestre, Gléchome	h															+			
Fourrés mésophiles à mésohygrophiles des sols riches du <i>Rhamno carthaticae</i> - <i>Prunetea spinosae</i>																				
<i>Ligustrum vulgare</i> L., 1753	Troëne, Raisin de chien	h		NR	1		NR	NR	NR		+								NR	
<i>Crataegus monogyna</i> Jacq., 1775	Aubépine à un style, Épine noire, Bois de mai	NR					NR	NR	NR									NR		NR
<i>Dioscorea communis</i> (L.) Coddick & Wilkin, 2002	Sceau de Notre Dame	h			3				NR		+									
<i>Prunus spinosa</i> L., 1753	Épine noire, Prunellier, Pelossier	NR		NR					NR											NR
<i>Crataegus monogyna</i> Jacq., 1775	Aubépine à un style, Épine noire, Bois de mai	h			+							1								
<i>Crataegus monogyna</i> Jacq., 1775	Aubépine à un style, Épine noire, Bois de mai	a			+							2								
<i>Rosa arvensis</i> Huds., 1762	Rosier des champs, Rosier rampant	h			+							+								
<i>Prunus spinosa</i> L., 1753	Épine noire, Prunellier, Pelossier	h			+							+								
<i>Clematis vitalba</i> L., 1753	Clématite des haies, Herbe aux gueux	h															NR			NR
<i>Cornus sanguinea</i> L., 1753	Cornouiller sanguin, Sanguine	NR							NR											NR
<i>Euonymus europaeus</i> L., 1753	Bonnet-d'évêque	NR		NR			NR													
<i>Euonymus europaeus</i> L., 1753	Bonnet-d'évêque	h			+							1								
<i>Lonicera xylosteum</i> L., 1753	Chèvrefeuille des haies, Camérisier des haies	h			r															NR
<i>Rosa arvensis</i> Huds., 1762	Rosier des champs, Rosier rampant	NR					NR													
<i>Euonymus europaeus</i> L., 1753	Bonnet-d'évêque	a															+			
<i>Viburnum lantana</i> L., 1753	Vionemancienne	h																		NR
<i>Rhamnus cathartica</i> L., 1753	Neprun purgatif	h		NR																
<i>Rubus caesius</i> L., 1753	Rosier bleue, Ronce à fruits bleus, Ronce bleue	h										NR								
Espèces des prairies hygrophiles de l' <i>Agrostietea stoloniferae</i> et espèces compagnes																				
<i>Agrostis stolonifera</i> L., 1753	Agrostide stolonifère	h															NR			
<i>Carex hirta</i> L., 1753	Laîche hérissée	h																		NR
<i>Schedonorus arundinaceus</i> (Schreb.) Dumort., 1824	Fétuque Roseau	h															2			
<i>Juncus inflexus</i> L., 1753	Jonc glauque	h																		NR
<i>Lysimachia nummularia</i> L., 1753	Lysimaque nummulaire, Herbe aux écus	h															NR			
<i>Potentilla reptans</i> L., 1753	Potentille rampante, Quintefeuille	h															NR			
<i>Ranunculus repens</i> L., 1753	Renoncule rampante	h															1			
<i>Galium debile</i> Desv., 1818	Gaillet faible, Gaillet chétif	h																		NR
<i>Pulicaria dysenterica</i> (L.) Bernh., 1800	Pulicaire dysentérique	h																		NR
<i>Mentha aquatica</i> L., 1753	Menthe aquatique, Baume d'eau, Baume de rivière, Bonhomme de rivière, Menthe rouge, Riolet, Menthe à grenouille	h																		NR
<i>Mentha suaveolens</i> Ehrh., 1792	Menthe à feuilles rondes	h															+			
<i>Carex vulpina</i> L., 1753	Laîche des renards, Carex des renards	h																		NR
<i>Carex flacca</i> Schreb., 1771	Laîche glauque, Langue-de-pic	h				NR	NR	3	NR								NR			NR
<i>Lycopus europaeus</i> L., 1753	Lycopée d'Europe, Chanvre d'eau	h																		NR
Espèces des friches de l' <i>Artemisietea vulgaris</i>																				
<i>Helminthotheca echioides</i> (L.) Holub, 1973	Picride fausse Vipérine	h															NR			NR
<i>Picris hieracioides</i> L., 1753	Picride éperviaire, Herbe aux vermisses	h															NR			
<i>Daucus carota</i> L., 1753	Carotte sauvage, Daucus carotte	h																		NR
<i>Cirsium vulgare</i> (Savi) Ten., 1838	Cirse commun, Cirse à feuilles lancéolées, Cirse lancéolé	h																		NR
<i>Verbena officinalis</i> L., 1753	Verveine officinale	h																		NR

Prairies, pelouses et friches

Numéro de relevé	41	31	36	18	44	34	65	54	45	25	49	53	32	46	37	7	64	28	19	24	27	62	38	51	39	35	71	50	47	29	48	60	59		
Date observation	24/06/2019	24/06/2019	24/06/2019	21/06/2019	25/06/2019	24/06/2019	07/10/2019	25/06/2019	25/06/2019	21/06/2019	25/06/2019	25/06/2019	24/06/2019	25/06/2019	24/06/2019	25/04/2019	07/10/2019	21/06/2019	21/06/2019	21/06/2019	21/06/2019	07/10/2019	24/06/2019	25/06/2019	24/06/2019	24/06/2019	30/07/2019	25/06/2019	25/06/2019	21/06/2019	25/06/2019	11/09/2019	11/09/2019		
Longitude (x)	0.420714258851343	0.411859421673382	0.411539574530314	0.420592997437715	0.429270236646505	0.409448496255133	0.459691589108132	0.422598897424705	0.429181401463407	0.418345225898491	0.42317153504258	0.426115429606791	0.411383953759499	0.430211812247634	0.407246027183052	0.460430562561009	0.455754150777553	0.411589881814134	0.419353816872829	0.418085590814409	0.411027593269738	0.449588389425081	0.419098784290684	0.426256854561521	0.419034411274325	0.401705550148987	0.421468851663055	0.425350325718118	0.428062834217603	0.409264083293308	0.427494205906442	0.422046486785034	0.419305018902192		
Latitude (y)	46.7028092884384	46.7121078976951	46.7080698731321	46.7210808273981	46.6936381903431	46.7090715492733	46.6925854959227	46.6964303970629	46.6945200498026	46.7198499453965	46.6917816571513	46.6947597687056	46.7123508554209	46.6932362866461	46.7060103528594	46.6775449942873	46.6896316393906	46.7188591220917	46.720967578707	46.7200859999989	46.7178286121773	46.6873532793896	46.7028702002005	46.6926421592985	46.7036545191347	46.7122002138842	46.690551481054	46.6923570739347	46.6911714564881	46.7151057402182	46.6909587742018	46.7195805791978	46.7166479395406		
Type de relevé	Phytosociologie sigmatiste	Phytosociologie sigmatiste	Phytosociologie sigmatiste	Phytosociologie sigmatiste	Phytosociologie sigmatiste	Phytosociologie sigmatiste	Floristique	Phytosociologie sigmatiste	Phytosociologie sigmatiste	Floristique	Floristique	Floristique	Phytosociologie sigmatiste	Phytosociologie sigmatiste	Phytosociologie sigmatiste	Floristique	Floristique	Floristique	Floristique	Floristique	Floristique	Floristique	Phytosociologie sigmatiste	Phytosociologie sigmatiste	Phytosociologie sigmatiste	Floristique	Floristique	Phytosociologie sigmatiste	Floristique	Floristique	Floristique	Floristique	Floristique		
h / Strate herbacée - recouvrement (%)	95		75		90	75		65	60				60	60	70								90	75				60							
Litière (%)		100	90		20	20		35	70				20										20					30							
Sol nu (%)									0														20					30							
Dénomination	Prairies atlantiques à fourrages	Prairies atlantiques à fourrages	Prairies atlantiques à fourrages	Prairies atlantiques à fourrages	Prairies atlantiques à fourrages	Prairies atlantiques à fourrages	Prairies atlantiques à fourrages	Prairies atlantiques à fourrages	Prairies atlantiques à fourrages	Prairies atlantiques à fourrages	Prairies atlantiques à fourrages	Prairies mésophiles	Prairies mésophiles	Prairies mésophiles	Prairies mésophiles	Prairies mésophiles	Prairies mésophiles	Prairies mésophiles	Prairies mésophiles	Prairies mésophiles	Prairies mésophiles	Prairies mésophiles	Prairies mésophiles	Prairies mésophiles	Prairies mésophiles	Prairies mésophiles	Pelouses calcaires sub-atlantiques semi-arides	Pelouses calcaires sub-atlantiques semi-arides	Zones rudérales	Zones rudérales	Zones rudérales	Zones rudérales	Zones rudérales	Zones rudérales	
CORINE	38.21	38.21	38.21	38.21	38.21	38.21	38.21	38.21	38.21	38.21	38.21	38	38	38	38	38.1	38	38	38	38	38	38	38	38	38	38	34.32	34.32	87.2	87.2	87.2	87.2	87.2	87.2	

EUNIS			E2.21	E2.21	E2.21	E2.21	E2.21	E2.21	E2.21	E2.21	E2.21	E2.21	E2.21	NR	NR	NR	NR	E2.1	NR	NR	NR	NR	NR	NR	NR	NR	NR	E1.26	E1.26	E5.1	E5.1	E5.1	E5.1	E5.1	E5.1			
N2000			6510	6510	6510	6510	6510	6510	6510	6510	6510	6510	6510	NC	NC	NC	NC	NC	NC	NC	NC	NC	NC	NC	NC	NC	NC	6210	6210	NC	NC	NC	NC	NC	NC	NC		
Nom latin	Nom commun	strate	41	31	36	18	44	34	65	54	45	25	49	53	32	46	37	7	64	28	19	24	27	62	38	51	39	35	71	50	47	29	48	60	59			
Espèces des Prairies mésohygrophiles de fauche du <i>Brachypodio rupestris</i> - <i>Centaureion nemoralis</i>																																						
<i>Schedonorus arundinaceus</i> (Schreb.) Dumort., 1824	Fétuque Roseau	h	4	3	4	3	2	2	NR		3	NR	NR		1				NR						2													
<i>Potentilla reptans</i> L., 1753	Potentille rampante, Quintefeuille	h	2	3	NR	+		NR	NR	2			2					NR		NR	NR				2										NR			
<i>Rumex crispus</i> L., 1753	Patience crépue, Oseille crépue	h	+													2																		NR		NR		
<i>Dactylis glomerata</i> L., 1753	Dactyle aggloméré, Pied-de-poule	h	1	r	NR	2	2	1	NR	2		NR	NR	1	NR	3					NR	NR						NR									NR	
<i>Galium verum</i> L., 1753	Gaillet jaune, Caille-lait jaune	h																																				
Espèces des Prairies mésophiles européennes de l' <i>Arrhenatheretea elatioris</i>																																						
<i>Plantago lanceolata</i> L., 1753	Plantain lancéolé, Herbe aux cinq coutures	h	+				1	1	NR				3	NR	+	3	NR	NR							NR	NR	+	2				1		NR	NR	NR		
<i>Arrhenatherum elatius</i> (L.) P.Beauv. ex J.Presl & C.Presl, 1819	Fromental élevé, Ray-grass français	h		3	NR	3	+	+					+	+							NR					3						3		NR	NR			
<i>Holcus lanatus</i> L., 1753	Houque laineuse, Blanchard	h	+		NR			1	NR							2			NR					1	NR													
<i>Achillea millefolium</i> L., 1753	Achille millefeuille, Herbe au charpentier, Sourcils-de-Vénus	h	+	r				2							r								2		1	3	NR									NR		
<i>Medicago sativa</i> L., 1753	Luzerne cultivée	h					1					NR	+			1										+										NR	NR	
<i>Vicia sativa</i> L., 1753	Vesce cultivée, Poisette	h	1				+	1					+	NR				NR			NR													+				
<i>Jacobaea vulgaris</i> Gaertn., 1791		h		r				1	1		2		+	+											5								2					
<i>Lolium perenne</i> L., 1753	Maïs vivace	h					2					2				3								NR				NR		1	NR						NR	
<i>Trifolium repens</i> L., 1753	Trèfle rampant, Trèfle blanc, Trèfle de Hollande	h					+				2		2									NR	NR	NR					2									
<i>Bellis perennis</i> L., 1753	Pâquerette	h					+						1					NR				NR				+		NR									NR	
<i>Rumex acetosa</i> L., 1753	Oseille des prés, Rumex oseille	h				1	+	+								2			NR		NR												+					
<i>Hypochaeris radicata</i> L., 1753	Porcelle enracinée	h									2	NR													NR	1		1									NR	
<i>Medicago lupulina</i> L., 1753	Luzerne lupuline, Minette	h									2		NR															2									NR	
<i>Trifolium pratense</i> L., 1753	Trèfle des prés, Trèfle violet	h						1								1		NR										NR									NR	
<i>Bromus hordeaceus</i> L., 1753	Bromemou	h					3						+			1									+													NR
<i>Festuca rubra</i> L., 1753	Fétuque rouge	h			2	2									2																							
<i>Tragopogon pratensis</i> L., 1753	Salsifis des prés	h									NR				NR																							
<i>Poa trivialis</i> L., 1753	Pâturin commun, Gazon d'Angleterre	h	+																								+	NR										
<i>Poa pratensis</i> L., 1753	Pâturin des prés	h					2						+	2												+												
<i>Ervilia hirsuta</i> (L.) Opiz, 1852	Vesce hérissée, Ers velu	h			NR			NR						NR																								
<i>Prunella vulgaris</i> L., 1753	Brunelle commune, Herbe au charpentier	h	1										2												+	+												
<i>Taraxacum</i> F.H.Wegg., 1780		h					+						+					NR			NR																	
<i>Agrostis capillaris</i> L., 1753	Agrostide capillaire	h	NR																						3		+											
<i>Crepis capillaris</i> (L.) Wallr., 1840	Crépide capillaire, Crépis à tiges capillaires	h	+													+									+													
<i>Leucanthemum vulgare</i> Lam., 1779	Marguerite commune, Leucanthème commun	h													1										+													

<i>Mercurialis annua</i> L., 1753	Mercuriale annuelle, Vignette	h																				
<i>Polygonum aviculare</i> L., 1753	Renouée des oiseaux, Renouée Trainasse	h									1											
<i>Euphorbia helioscopia</i> L., 1753	Euphorbe réveil matin, Herbe aux verrues	h																				
<i>Allium vineale</i> L., 1753	Ail des vignes, Oignon bâtard	h	r																			
Espèces compagnes des cultures																						
<i>Avena</i> L., 1753		h																			NR	
<i>Galium aparine</i> L., 1753	Gaillardet, Herbe collante	h											NR								NR	
<i>Sonchus asper</i> (L.) Hill, 1769	Laiteron rude, Laiteron piquant	h									+									+		
<i>Avena sterilis</i> L., 1762	Avoine à grosses graines	h																			2	
<i>Lathyrus hirsutus</i> L., 1753	Gesse hérissée, Gesse hirsute	h								2												
<i>Lysimachia arvensis</i> (L.) U. Manns & Anderb., 2009	Mouron rouge, Fausse Margeline	h	r																		NR	
<i>Matricaria chamomilla</i> L., 1753	Matricaire Camomille	h										+										
<i>Veronica persica</i> Poir., 1808	Véronique de Perse	h											NR									
<i>Lamium purpureum</i> L., 1753	Lamier pourpre, Ortie rouge	h																			NR	
<i>Lathyrus hirsutus</i> L., 1753	Gesse hérissée, Gesse hirsute	h																			NR	
<i>Lycopsis arvensis</i> L., 1753	Lycopside des champs	h																				
<i>Medicago arabica</i> (L.) Huds., 1762	Luzerne tachetée	h											NR									
Espèces des Ourlets forestiers du <i>Trifolium medii</i> - <i>Geranieta sanguinei</i>																						
<i>Origanum vulgare</i> L., 1753	Origan commun	h	1									2								+	2	
<i>Galium mollugo</i> L., 1753	Gaillardet commun, Gaillardet Mollugine	h	1	r	NR							NR									NR	
<i>Brachypodium sylvaticum</i> (Huds.) P. Beauv., 1812	Brachypode des bois, Bromelle des bois	h																			NR	
<i>Vicia tenuifolia</i> Roth, 1788	Vesce à petites feuilles	h										NR										
<i>Coronilla varia</i> L., 1753	Coronille changeante	h																				
<i>Agrimonia eupatoria</i> L., 1753		h								1											NR	
Espèces des ourlets																						
<i>Convolvulus arvensis</i> L., 1753	Liseron des champs, Villée	h	1	+	+						2	+		NR					NR	NR	NR	1
<i>Elytrigia repens</i> (L.) Desv. ex Nevski, 1934	Chiendent commun, Chiendent rampant	h	+											2						NR	NR	NR
<i>Carex spicata</i> Huds., 1762	Laïche en épis	h																				1
<i>Cerastium glomeratum</i> Thuill., 1799	Céaiste aggloméré	h																				+
<i>Geranium molle</i> L., 1753	Géranium à feuilles molles	h																				+
<i>Silene vulgaris</i> (Moench) Garcke, 1869	Silène enflé, Tapotte	h	+																			
<i>Geranium rotundifolium</i> L., 1753	Géranium à feuilles rondes, Mauvette	h																				NR
<i>Cerastium glomeratum</i> Thuill., 1799	Céaiste aggloméré	h																				NR
<i>Geranium pusillum</i> L., 1759	Géranium fluët, Géranium à tiges grêles	h																				NR
<i>Ranunculus parviflorus</i> L., 1758	Renoncule à petites fleurs	h																				NR
<i>Rumex acetosella</i> L., 1753	Petite oseille, Oseille des brebis	h																				2

Espèces des Fourrés mésophiles à mésohygrophiles des sols riches du <i>Rhamno cartheticae</i> - <i>Prunetea spinosae</i>															
Crataegus monogyna Jacq., 1775	Aubépine à un style, Épine noire, Bois de mai	h	+					NR			+				
Cornus sanguinea L., 1753	Cornouiller sanguin, Sanguine	h								+					
Geum urbanum L., 1753	Benoîte commune, Herbe de saint Benoît	h												+	NR
Espèces des Forêts caducifoliées du <i>Quercus roboris</i> - <i>Fagetea sylvatica</i>															
Fraxinus excelsior L., 1753	Frêne élevé, Frêne commun	h				+									
Quercus robur L., 1753	Chêne pédonculé, Gravelin	h						NR							
Juglans regia L., 1753	Noyer commun, Calottier	h		r							NR				
Galium aparine L., 1753	Gaillet gratteron, Herbe collante	h				1									
Espèces des Lisières humides à grandes herbes du <i>Convolvuletalia sepium</i>															
Humulus lupulus L., 1753	Houblon grim pant	h												NR	
Espèces des Végétations annuelles acidiphiles des sols souvent sableux l' <i>Helianthemetea guttati</i>															
Erodium cicutarium (L.) L'Hér., 1789	Érodium à feuilles de cigue, Bec de grue, Cioutaire	h				+						2			NR
Arenaria serpyllifolia L., 1753	Sabline à feuilles de serpolet, Sabline des murs	h				+			NR						
Vulpia bromoides (L.) Gray, 1821	Vulpie queue-d'écureuil, Vulpie faux Brome	h												NR	NR
Vulpia myuros (L.) C.C. Gmel., 1805		h													NR
Autres espèces															
Rubus L., 1753		h	NR	NR	1	2								1	
Torilis japonica (Houtt.) DC., 1830	Torilis faux-cerfeuil, Grattau	h						NR						1	NR NR
Trifolium campestre Schreb., 1804	Trèfle champêtre, Trèfle jaune, Trance	h				1			NR	2					NR
Rumex pulcher L., 1753	Patience élégante, Rumex joli	h			1	NR									
Hordeum murinum L., 1753	Orge sauvage, Orge Queue-de-rat	h				NR				+			NR		
Erigeron canadensis L., 1753	Conyze du Canada	h						NR		+					
Falcaria vulgaris Bernh., 1800	Falcaire de Rivin	h						NR							
Asparagus officinalis L., 1753	Asperge officielle	h				NR									
Centaurea nigra L., 1753	Centaurée noire	h					NR								
Plantago coronopus L., 1753	Plantain Corne-de-cerf, Plantain corne-de-bœuf, Pied-de-corbeau	h													
Agrostis stolonifera L., 1753	Agrostide stolonifère	h				NR									
Cytisus scoparius (L.) Link, 1822	Genêt à balai, Juniesse	NR											NR		
Torilis nodosa (L.) Gaertn., 1788	Torilis à fleurs glomérulées, Torilis noueuse	h												1	
Laphangium luteoalbum (L.) Tzvelev, 1994	Graphale jaunâtre, Cotonière blanc-jaunâtre	h						NR							
Nigella damascena L., 1753	Nigelle de Damas, Herbe de Capucin	h													NR
Centaurea erythraea Rafn, 1800	Petite centaurée commune, Erythrée	h											NR		
Bromus L., 1753		h										NR	NR		

Annexe 3. Cartographie des habitats naturels sur la commune de Dissay (Vienne Nature, 2019).

ABC Dissay (86)



ABC Dissay (86)

Légende de la carte des habitats naturels

Habitats naturels

 Eaux douces stagnantes	 Chênaies acidophiles
 Eaux eutrophes	 Bois de Bouleaux
 Eaux dystrophes	 Forêts mixtes
 Gazons des bordures d'étangs acides en eaux peu profondes	 Forêts riveraines, forêts et fourrés très humides
 Tapis de Nénuphars	 Forêt de frênes et d'aulnes des fleuves médio-européens
 Eaux courantes	 Saussaies marécageuses
 Végétations immergées des rivières	 Végétations de ceinture des bords des eaux
 Landes et fruticées	 Scirpaies lacustres
 Landes aquitano-ligériennes à Ajoncs nains	 Typhaies
 Landes aquitano-ligériennes à Ulex minor et Erica scoparia	 Roselières basses
 Fruticées à Prunus spinosa et Rubus fruticosus	 Végétation à Eleocharis palustris
 Fruticées à Prunelliers et Troènes	 Cariçaies à Carex elata
 Fruticées des sols pauvres atlantiques	 Jonchaies hautes
 Landes à Ajoncs	 Cultures
 Clairières herbacées	 Vergers, bosquets et plantations d'arbres
 Steppes et prairies calcaires sèches	 Vignobles
 Pelouses calcaires sub-atlantiques semi-arides	 Plantations de conifères
 Prairies calcaires subatlantiques très sèches	 Plantations de Pins européens
 Prairies humides et mégaphorbiaies	 Plantations d'arbres feuillus
 Prairies humides eutrophes	 Plantations de Peupliers
 Prairies humides eutrophes	 Plantations de Peupliers avec un strate herbacée élevée (Mégaphorbiaies)
 Prairies à Molinie et communautés associées	 Alignements d'arbres, haies, petits bois, bocage et parcs
 Prairies acides à Molinie	 Petits bois, bosquets
 Prairies mésophiles	 Parcs urbains et grands jardins
 Pâtures mésophiles	 Jardins
 Pâturages continus	 Villes, villages et sites industriels
 Prairies atlantiques à fourrages	 Terrains en friche et terrains vagues
 Forêts caducifoliées	 Terrains en friche
 Frênaies	 Zones rudérales

Annexe 4. Espèces végétales, et leurs statuts, recensées dans le cadre de l'inventaire « Habitats » (Vienne Nature, 2019).

Nom latin	Nom commun	LR PC	ZNIEFF
<i>Acer campestre</i> L., 1753	Érable champêtre, Acéraïlle		
<i>Acer platanoides</i> L., 1753	Érable plane, Plane		
<i>Acer pseudoplatanus</i> L., 1753	Érable sycomore, Grand Érable		
<i>Achillea millefolium</i> L., 1753	Achillée millefeuille, Herbe au charpentier, Sourcils-de-Vénus		
<i>Agrimonia eupatoria</i> L., 1753	Aigremoine eupatoire, Agrimoine, Eupatoire des Anciens		
<i>Agrostis capillaris</i> L., 1753	Agrostide capillaire		
<i>Agrostis stolonifera</i> L., 1753	Agrostide stolonifère		
<i>Ajuga reptans</i> L., 1753	Bugle rampante, Consyre moyenne		
<i>Alliaria petiolata</i> (M.Bieb.) Cavara & Grande, 1913	Alliaire, Herbe aux aulx		
<i>Allium vineale</i> L., 1753	Ail des vignes, Oignon bâtard		
<i>Alnus glutinosa</i> (L.) Gaertn., 1790	Aulne glutineux, Verne		
<i>Althaea officinalis</i> L., 1753	Guimauve officinale, Guimauve sauvage		
<i>Anisantha sterilis</i> (L.) Nevski, 1934	Brome stérile		
<i>Anthoxanthum odoratum</i> L., 1753	Flouve odorante		
<i>Anthriscus sylvestris</i> (L.) Hoffm., 1814	Cerfeuil des bois, Persil des bois		
<i>Arctium minus</i> (Hill) Bernh., 1800	Bardane à petites têtes, Bardane à petits capitules		
<i>Arenaria serpyllifolia</i> L., 1753	Sabline à feuilles de serpolet, Sabline des murs		
<i>Arrhenatherum elatius</i> (L.) P.Beauv. ex J.Presl & C.Presl, 1819	Fromental élevé, Ray-grass français		
<i>Artemisia vulgaris</i> L., 1753	Armoise commune, Herbe de feu		
<i>Arum italicum</i> Mill., 1768	Gouet d'Italie, Pied-de-veau		
<i>Arum maculatum</i> L., 1753	Arum tacheté, Gouet tacheté, Chandelle		
<i>Asparagus officinalis</i> L., 1753	Asperge officinale		
<i>Asphodelus albus</i> Mill., 1768	Asphodèle blanc, Bâton royal		
<i>Asplenium ceterach</i> L., 1753	Asplénie cétérac		
<i>Avena fatua</i> L., 1753	Avoine folle, Havenon		
<i>Avena sterilis</i> L., 1762	Avoine à grosses graines		
<i>Bellis perennis</i> L., 1753	Pâquerette		
<i>Betonica officinalis</i> L., 1753	Épiaire officinale		
<i>Betula pendula</i> Roth, 1788	Bouleau verruqueux		
<i>Bidens frondosa</i> L., 1753	Bident feuillé, Bident à fruits noirs, Bident feuillu		
<i>Blitum bonus-henricus</i> (L.) C.A.Mey., 1829	Chénopode du bon Henri		
<i>Brachypodium rupestre</i> (Host) Roem. & Schult., 1817	Brachypode des rochers		
<i>Brachypodium sylvaticum</i> (Huds.) P.Beauv., 1812	Brachypode des bois, Brome des bois		
<i>Bromopsis erecta</i> (Huds.) Fourr., 1869	Brome érigé		
<i>Bromus hordeaceus</i> L., 1753	Brome mou		
<i>Calluna vulgaris</i> (L.) Hull, 1808	Callune, Bérue		
<i>Caltha palustris</i> L., 1753	Populage des marais, Sarbouillotte		
<i>Campanula rapunculus</i> L., 1753	Campanule raiponce		
<i>Capsella bursa-pastoris</i> (L.) Medik., 1792	Capselle bourse-à-pasteur, Bourse-de-capucin		
<i>Carduus nutans</i> L., 1753	Chardon penché		
<i>Carduus tenuiflorus</i> Curtis, 1793	Chardon à petites fleurs, Chardon à petits capitules		
<i>Carex flacca</i> Schreb., 1771	Laïche glauque, Langue-de-pic		

<i>Carex hirta</i> L., 1753	Laïche hérissée		
<i>Carex otrubae</i> Podp., 1922	Laïche cuivrée		
<i>Carex riparia</i> Curtis, 1783	Laïche des rives		
<i>Carex spicata</i> Huds., 1762	Laïche en épis		
<i>Carex sylvatica</i> Huds., 1762	Laïche des bois		
<i>Carex vulpina</i> L., 1753	Laïche des renards, Carex des renards		D
<i>Carpinus betulus</i> L., 1753	Charme, Charmille		
<i>Castanea sativa</i> Mill., 1768	Chataignier, Châtaignier commun		
<i>Centaurea nigra</i> L., 1753	Centaurée noire		
<i>Centaurium erythraea</i> Rafn, 1800	Petite centaurée commune, Erythrée		
<i>Cerastium glomeratum</i> Thuill., 1799	Céraiste aggloméré		
<i>Ceratophyllum demersum</i> L., 1753	Cornifle nageant, Cornifle immergé		
<i>Characeae</i> Gray, 1821			
<i>Chelidonium majus</i> L., 1753	Grande chélidoine, Herbe à la verrue, Éclaire		
<i>Chenopodium album</i> L., 1753	Chénopode blanc, Senousse		
<i>Cichorium intybus</i> L., 1753	Chicorée amère, Barbe-de-capucin		
<i>Cirsium arvense</i> (L.) Scop., 1772	Cirse des champs, Chardon des champs		
<i>Cirsium eriophorum</i> (L.) Scop., 1772	Cirse laineux, Cirse aranéux		
<i>Cirsium vulgare</i> (Savi) Ten., 1838	Cirse commun, Cirse à feuilles lancéolées, Cirse lancéolé		
<i>Clematis vitalba</i> L., 1753	Clématite des haies, Herbe aux gueux		
<i>Clinopodium</i> L., 1753			
<i>Convolvulus arvensis</i> L., 1753	Liseron des champs, Vrillée		
<i>Convolvulus sepium</i> L., 1753	Liset, Liseron des haies		
<i>Cornus sanguinea</i> L., 1753	Cornouiller sanguin, Sanguine		
<i>Coronilla varia</i> L., 1753	Coronille changeante		
<i>Corylus avellana</i> L., 1753	Noisetier, Avelinier		
<i>Crataegus monogyna</i> Jacq., 1775	Aubépine à un style, Épine noire, Bois de mai		
<i>Crepis capillaris</i> (L.) Wallr., 1840	Crépide capillaire, Crépis à tiges capillaires		
<i>Cruciata laevipes</i> Opiz, 1852	Gaillet croisette, Croisette commune		
<i>Cyperus fuscus</i> L., 1753	Souchet brun		
<i>Cytisus scoparius</i> (L.) Link, 1822	Genêt à balai, Juniesse		
<i>Dactylis glomerata</i> L., 1753	Dactyle aggloméré, Pied-de-poule		
<i>Daucus carota</i> L., 1753	Carotte sauvage, Daucus carotte		
<i>Dioscorea communis</i> (L.) Caddick & Wilkin, 2002	Sceau de Notre Dame		
<i>Dipsacus fullonum</i> L., 1753	Cabaret des oiseaux, Cardère à foulon, Cardère sauvage		
<i>Echium vulgare</i> L., 1753	Vipérine commune, Vipérine vulgaire		
<i>Elytrigia repens</i> (L.) Desv. ex Nevski, 1934	Chiendent commun, Chiendent rampant		
<i>Epilobium hirsutum</i> L., 1753	Épilobe hérissé, Épilobe hirsute		
<i>Equisetum arvense</i> L., 1753	Prêle des champs, Queue-de-renard		
<i>Erica cinerea</i> L., 1753	Bruyère cendrée, Bucane		
<i>Erica scoparia</i> L., 1753	Bruyère à balais		
<i>Erigeron canadensis</i> L., 1753	Conyze du Canada		
<i>Erodium cicutarium</i> (L.) L'Hér., 1789	Érodium à feuilles de cigue, Bec de grue, Cicutaire		
<i>Ervilia hirsuta</i> (L.) Opiz, 1852	Vesce hérissée, Ers velu		
<i>Eryngium campestre</i> L., 1753	Chardon Roland, Panicaut champêtre		
<i>Euonymus europaeus</i> L., 1753	Bonnet-d'évêque		
<i>Eupatorium cannabinum</i> L., 1753	Eupatoire à feuilles de chanvre, Chanvre d'eau		

<i>Euphorbia helioscopia</i> L., 1753	Euphorbe réveil matin, Herbe aux verrues		
<i>Euphorbia platyphyllos</i> L., 1753	Euphorbe à feuilles larges, Euphorbe à feuilles plates		
<i>Falcaria vulgaris</i> Bernh., 1800	Falcaire de Rivin		
<i>Festuca heterophylla</i> Lam., 1779	Fétuque hétérophylle		
<i>Festuca rubra</i> L., 1753	Fétuque rouge		
<i>Filipendula ulmaria</i> (L.) Maxim., 1879	Reine des prés, Spirée Ulmaire		
<i>Fragaria vesca</i> L., 1753	Fraisier sauvage, Fraisier des bois		
<i>Fraxinus excelsior</i> L., 1753	Frêne élevé, Frêne commun		
<i>Fumaria</i> L., 1753			
<i>Galium aparine</i> L., 1753	Gaillet gratteron, Herbe collante		
<i>Galium debile</i> Desv., 1818	Gaillet faible, Gaillet chétif		D86
<i>Galium mollugo</i> L., 1753	Gaillet commun, Gaillet Mollugine		
<i>Galium verum</i> L., 1753	Gaillet jaune, Caille-lait jaune		
<i>Geranium columbinum</i> L., 1753	Géranium des colombes, Pied de pigeon		
<i>Geranium dissectum</i> L., 1755	Géranium découpé, Géranium à feuilles découpées		
<i>Geranium molle</i> L., 1753	Géranium à feuilles molles		
<i>Geranium pusillum</i> L., 1759	Géranium fluet, Géranium à tiges grêles		
<i>Geranium rotundifolium</i> L., 1753	Géranium à feuilles rondes, Mauvette		
<i>Geum urbanum</i> L., 1753	Benoîte commune, Herbe de saint Benoît		
<i>Glechoma hederacea</i> L., 1753	Lierre terrestre, Gléchome Lierre terrestre		
<i>Hedera helix</i> L., 1753	Lierre grimpant, Herbe de saint Jean		
<i>Helminthotheca echioides</i> (L.) Holub, 1973	Picride fausse Vipérine		
<i>Helosciadium inundatum</i> (L.) W.D.J.Koch, 1824	Ache inondée, Céléri inondé	VU	D
<i>Helosciadium nodiflorum</i> (L.) W.D.J.Koch, 1824	Ache nodiflore		
<i>Heracleum sphondylium</i> L., 1753	Patte d'ours, Berce commune, Grande Berce		
<i>Himantoglossum hircinum</i> (L.) Spreng., 1826	Orchis bouc, Himantoglosse à odeur de bouc		
<i>Holcus lanatus</i> L., 1753	Houlque laineuse, Blanchard		
<i>Hordeum murinum</i> L., 1753	Orge sauvage, Orge Queue-de-rat		
<i>Humulus lupulus</i> L., 1753	Houblon grimpant		
<i>Hyacinthoides non-scripta</i> (L.) Chouard ex Rothm., 1944	Jacinthe sauvage, Jacinthe des bois, Scille penchée		
<i>Hypericum perforatum</i> L., 1753	Millepertuis perforé, Herbe de la Saint-Jean		
<i>Hypericum pulchrum</i> L., 1753	Millepertuis élégant, Millepertuis joli		
<i>Hypericum tetrapterum</i> Fr., 1823	Millepertuis à quatre ailes, Millepertuis à quatre angles		
<i>Hypochaeris radicata</i> L., 1753	Porcelle enracinée		
<i>Iris foetidissima</i> L., 1753	Iris fétide, Iris gigot, Glaïeul puant		
<i>Iris pseudacorus</i> L., 1753	Iris faux acore, Iris des marais		
<i>Jacobaea vulgaris</i> Gaertn., 1791	Herbe de saint Jacques, Séneçon de Jacob, Séneçon jacobée		
<i>Juglans regia</i> L., 1753	Noyer commun, Calottier		
<i>Juncus acutiflorus</i> Ehrh. ex Hoffm., 1791	Jonc à tépales aigus, Jonc acutiflore		
<i>Juncus inflexus</i> L., 1753	Jonc glauque		
<i>Kickxia spuria</i> (L.) Dumort., 1827	Linaire bâtarde, Velvete, Kickxia bâtarde		
<i>Lactuca serriola</i> L., 1756	Laitue scariole, Escarole		
<i>Lamium galeobdolon</i> (L.) L., 1759	Lamier jaune, Lamier Galéobdolon		
<i>Lamium purpureum</i> L., 1753	Lamier pourpre, Ortie rouge		
<i>Laphangium luteoalbum</i> (L.) Tzvelev, 1994	Gnaphale jaunâtre, Cotonière blanc-jaunâtre		
<i>Lapsana communis</i> L., 1753	Lampsane commune, Graceline		
<i>Lathyrus hirsutus</i> L., 1753	Gesse hérissée, Gesse hirsute		

<i>Lathyrus linifolius</i> var. <i>montanus</i> (Bernh.) Bässler, 1971	Gesse des montagnes		
<i>Lathyrus pratensis</i> L., 1753	Gesse des prés		
<i>Lemna minuta</i> Kunth, 1816	Lentille d'eau minuscule		
<i>Leucanthemum vulgare</i> Lam., 1779	Marguerite commune, Leucanthème commun		
<i>Ligustrum vulgare</i> L., 1753	Troëne, Raisin de chien		
<i>Linaria vulgaris</i> Mill., 1768	Linaire commune		
<i>Linum catharticum</i> L., 1753	Lin purgatif		
<i>Lolium perenne</i> L., 1753	Ivraie vivace		
<i>Lonicera periclymenum</i> L., 1753	Chèvrefeuille des bois, Cranquillier		
<i>Lonicera xylosteum</i> L., 1753	Chèvrefeuille des haies, Camérisier des haies		
<i>Lotus corniculatus</i> L., 1753	Lotier corniculé, Pied de poule, Sabot-de-la-mariée		
<i>Luzula campestris</i> (L.) DC., 1805	Luzule champêtre		
<i>Luzula forsteri</i> (Sm.) DC., 1806	Luzule de Forster		
<i>Lycopsis arvensis</i> L., 1753	Lycopsidie des champs		
<i>Lycopus europaeus</i> L., 1753	Lycopée d'Europe, Chanvre d'eau		
<i>Lysimachia arvensis</i> (L.) U.Manns & Anderb., 2009	Mouron rouge, Fausse Morgeline		
<i>Lysimachia foemina</i> (Mill.) U.Manns & Anderb., 2009	Mouron bleu		
<i>Lysimachia nummularia</i> L., 1753	Lysimaque nummulaire, Herbe aux écus		
<i>Lysimachia vulgaris</i> L., 1753	Lysimaque commune, Lysimaque vulgaire		
<i>Lythrum salicaria</i> L., 1753	Salicaire commune, Salicaire pourpre		
<i>Malva moschata</i> L., 1753	Mauve musquée		
<i>Matricaria chamomilla</i> L., 1753	Matricaire Camomille		
<i>Medicago arabica</i> (L.) Huds., 1762	Luzerne tachetée		
<i>Medicago lupulina</i> L., 1753	Luzerne lupuline, Minette		
<i>Medicago sativa</i> L., 1753	Luzerne cultivée		
<i>Mentha aquatica</i> L., 1753	Menthe aquatique, Baume d'eau		
<i>Mentha suaveolens</i> Ehrh., 1792	Menthe à feuilles rondes		
<i>Mercurialis annua</i> L., 1753	Mercuriale annuelle, Vignette		
<i>Myosotis laxa</i> subsp. <i>cespitosa</i> (Schultz) Hyl. ex Nordh., 1940	Myosotis cespiteux, Myosotis gazonnant		
<i>Myosotis scorpioides</i> L., 1753	Myosotis des marais, Myosotis faux Scorpion		
<i>Myriophyllum spicatum</i> L., 1753	Myriophylle à épis		
<i>Myriophyllum verticillatum</i> L., 1753	Myriophylle verticillé		D
<i>Nasturtium officinale</i> W.T.Aiton, 1812	Brède-cresson, Cresson d'eau, Cresson de fontaine		
<i>Nigella damascena</i> L., 1753	Nigelle de Damas, Herbe de Capucin		
<i>Nuphar lutea</i> (L.) Sm., 1809	Nénuphar jaune, Nénufar jaune		
<i>Onobrychis viciifolia</i> Scop., 1772	Sainfoin, Esparcette, Sainfoin à feuilles de Vesce		
<i>Ononis spinosa</i> subsp. <i>procurrens</i> (Wallr.) Briq., 1913	Bugrane maritime		
<i>Ophrys apifera</i> Huds., 1762	Ophrys abeille		
<i>Origanum vulgare</i> L., 1753	Origan commun		
<i>Orobanche picridis</i> F.W.Schultz, 1830	Orobanche de la picride, Orobanche du Picris		
<i>Papaver dubium</i> L., 1753	Pavot douteux		
<i>Papaver rhoeas</i> L., 1753	Coquelicot		
<i>Pastinaca sativa</i> L., 1753	Panais cultivé, Pastinaciel		
<i>Phalaris arundinacea</i> L., 1753	Baldingère faux-roseau, Fromenteau		
<i>Phleum phleoides</i> (L.) H.Karst., 1880	Fléole de Boehmer, Fléole fausse Fléole		
<i>Phleum pratense</i> L., 1753	Fléole des prés		
<i>Phragmites australis</i> (Cav.) Trin. ex Steud., 1840	Roseau, Roseau commun, Roseau à balais		

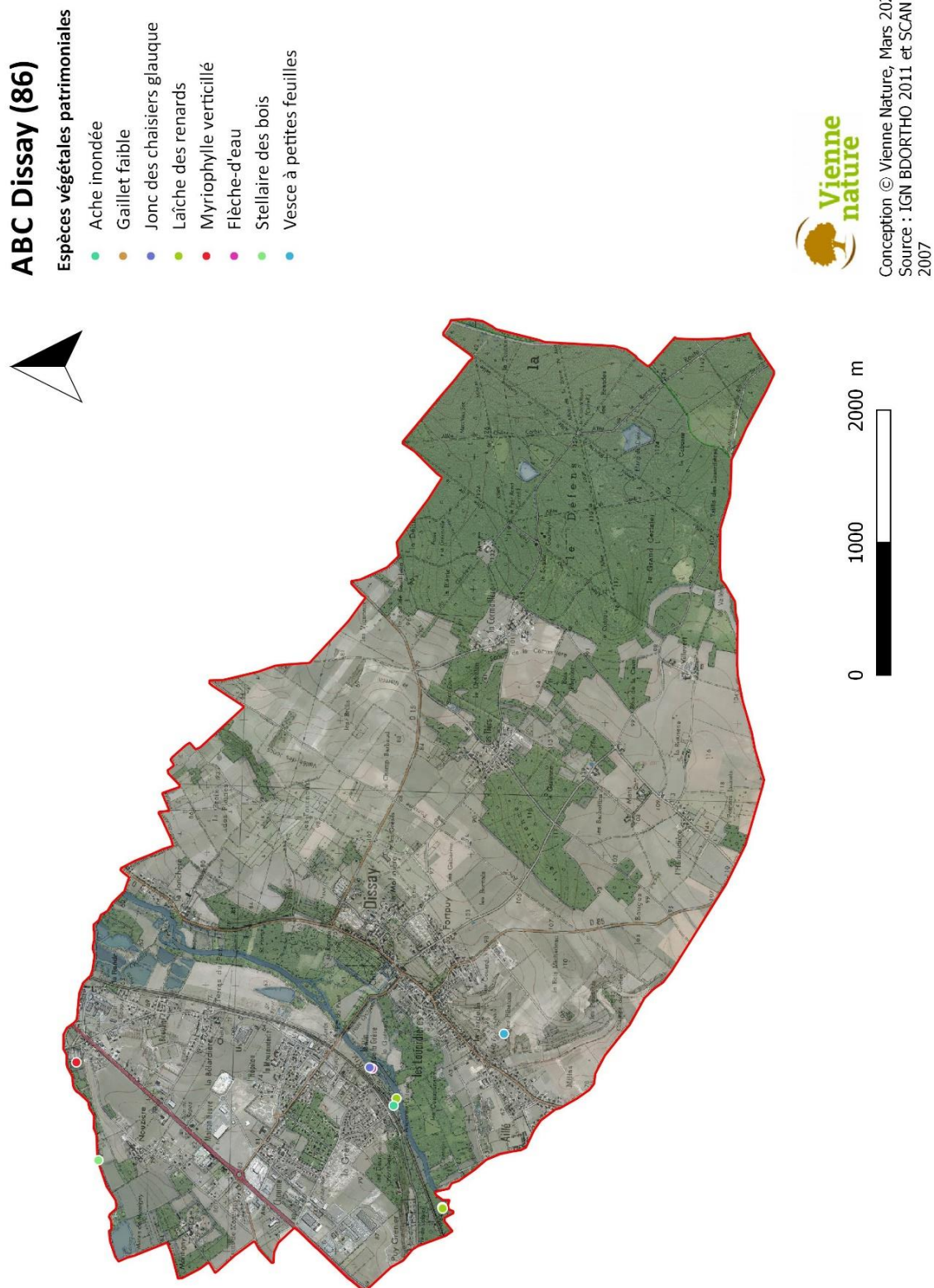
<i>Picris hieracioides</i> L., 1753	Picride éperviaire, Herbe aux vermisseaux		
<i>Pimpinella saxifraga</i> L., 1753	Petit boucage, Persil de Bouc		
<i>Pinus pinaster</i> Aiton, 1789	Pin maritime, Pin mésogéen		
<i>Pinus sylvestris</i> L., 1753	Pin sylvestre		
<i>Plantago coronopus</i> L., 1753	Plantain Corne-de-cerf		
<i>Plantago lanceolata</i> L., 1753	Plantain lancéolé, Herbe aux cinq coutures		
<i>Plantago major</i> L., 1753	Plantain majeur, Grand plantain, Plantain à bouquet		
<i>Plantago media</i> L., 1753	Plantain moyen		
<i>Poa annua</i> L., 1753	Pâturin annuel		
<i>Poa pratensis</i> L., 1753	Pâturin des prés		
<i>Poa pratensis subsp. pratensis</i> L., 1753	Pâturin des prés		
<i>Poa trivialis</i> L., 1753	Pâturin commun, Gazon d'Angleterre		
<i>Polygala vulgaris</i> L., 1753	Polygala commun, Polygala vulgaire		
<i>Polygonatum multiflorum</i> (L.) All., 1785	Sceau de Salomon multiflore, Polygonate multiflore		
<i>Polygonum aviculare</i> L., 1753	Renouée des oiseaux, Renouée Traïnasse		
<i>Populus</i> L., 1753			
<i>Potamogeton nodosus</i> Poir., 1816	Potamot noueux		
<i>Potentilla montana</i> Brot., 1804	Potentille des montagnes, Potentille brillante		
<i>Potentilla reptans</i> L., 1753	Potentille rampante, Quintefeuille		
<i>Potentilla sterilis</i> (L.) Garcke, 1856	Potentille faux fraisier, Potentille stérile		
<i>Potentilla verna</i> L., 1753	Potentille de Tabernaemontanus		
<i>Primula veris</i> L., 1753	Coucou, Primevère officinale, Brérelle		
<i>Prunella vulgaris</i> L., 1753	Brunelle commune, Herbe au charpentier		
<i>Prunus avium</i> (L.) L., 1755	Merisier vrai, Cerisier des bois		
<i>Prunus spinosa</i> L., 1753	Épine noire, Prunellier, Pelossier		
<i>Pteridium aquilinum</i> (L.) Kuhn, 1879	Fougère aigle, Porte-aigle		
<i>Pulicaria dysenterica</i> (L.) Bernh., 1800	Pulicaire dysentérique		
<i>Pulmonaria longifolia</i> (Bastard) Boreau, 1857	Pulmonaire à feuilles longues		
<i>Quercus petraea</i> (Matt.) Liebl., 1784	Chêne sessile, Chêne rouvre, Chêne à trochets		
<i>Quercus robur</i> L., 1753	Chêne pédonculé, Gravelin		
<i>Ranunculus bulbosus</i> L., 1753	Renoncule bulbeuse		
<i>Ranunculus parviflorus</i> L., 1758	Renoncule à petites fleurs		
<i>Ranunculus repens</i> L., 1753	Renoncule rampante		
<i>Ranunculus sardous</i> Crantz, 1763	Renoncule sarde, Sardonie		
<i>Reseda lutea</i> L., 1753	Réséda jaune, Réséda bâtard		
<i>Reseda luteola</i> L., 1753	Réséda jaunâtre, Réséda des teinturiers, Mignonette jaunâtre		
<i>Rhamnus cathartica</i> L., 1753	Nerprun purgatif		
<i>Ribes rubrum</i> L., 1753	Groseillier rouge, Groseillier à grappes		
<i>Robinia pseudoacacia</i> L., 1753	Robinier faux-acacia, Carouge		
<i>Rosa arvensis</i> Huds., 1762	Rosier des champs, Rosier rampant		
<i>Rubia peregrina</i> L., 1753	Garance voyageuse, Petite garance		
<i>Rubus caesius</i> L., 1753	Rosier bleue, Ronce à fruits bleus, Ronce bleue		
<i>Rumex acetosa</i> L., 1753	Oseille des prés, Rumex oseille		
<i>Rumex acetosella</i> L., 1753	Petite oseille, Oseille des brebis		
<i>Rumex crispus</i> L., 1753	Patience crépue, Oseille crépue		
<i>Rumex pulcher</i> L., 1753	Patience élégante, Rumex joli		
<i>Rumex sanguineus</i> L., 1753	Patience sanguine		

<i>Ruscus aculeatus</i> L., 1753	Fragon, Petit houx, Buis piquant		
<i>Sagittaria sagittifolia</i> L., 1753	Sagittaire à feuilles en coeur, Flèche-d'eau		D
<i>Salix alba</i> L., 1753	Saule blanc, Saule commun		
<i>Salix atrocinerea</i> Brot., 1804	Saule à feuilles d'Olivier		
<i>Salix</i> L., 1753	Saules		
<i>Salvia pratensis</i> L., 1753	Sauge des prés, Sauge commune		
<i>Samolus valerandi</i> L., 1753	Samole de Valerand, Mouron d'eau		
<i>Schedonorus arundinaceus</i> (Schreb.) Dumort., 1824	Fétuque Roseau		
<i>Schoenoplectus tabernaemontani</i> (C.C.Gmel.) Palla, 1888	Jonc des chaisiers glauque, Souchet de Tabernaemontanus		D
<i>Scirpus</i> L., 1753			
<i>Scrophularia auriculata</i> L., 1753	Scrofulaire aquatique, Scrofulaire de Balbis		
<i>Senecio vulgaris</i> L., 1753	Séneçon commun		
<i>Seseli montanum</i> L., 1753	Séséli des montagnes		
<i>Setaria pumila</i> (Poir.) Roem. & Schult., 1817	Sétaire glauque, Sétaire naine		
<i>Silene latifolia</i> Poir., 1789	Compagnon blanc, Silène à feuilles larges		
<i>Silene nutans</i> L., 1753	Silène nutans, Silène penché		
<i>Silene vulgaris</i> (Moench) Garcke, 1869	Silène enflé, Tapotte		
<i>Solanum nigrum</i> L., 1753	Morelle noire		
<i>Sonchus asper</i> (L.) Hill, 1769	Laiteron rude, Laiteron piquant		
<i>Sonchus oleraceus</i> L., 1753	Laiteron potager, Laiteron lisse		
<i>Sorbus torminalis</i> (L.) Crantz, 1763	Aigrelier, Alisier des bois, Alisier torminal		
<i>Stachys sylvatica</i> L., 1753	Épiaire des bois, Ortie à crapauds		
<i>Stellaria holostea</i> L., 1753	Stellaire holostée		
<i>Stellaria media</i> (L.) Vill., 1789	Mouron des oiseaux, Morgeline		
<i>Stellaria nemorum</i> subsp. <i>nemorum</i> L., 1753	Stellaire des bois		D
<i>Symphytum officinale</i> L., 1753	Grande consoude		
<i>Taraxacum</i> F.H.Wigg., 1780			
<i>Teucrium scorodonia</i> L., 1753	Germandrée, Sauge des bois, Germandrée Scorodoine		
<i>Thalictrum flavum</i> L., 1753	Pigamon jaune, Pigamon noircissant		
<i>Tilia platyphyllos</i> Scop., 1771	Tilleul à grandes feuilles		
<i>Tordylium maximum</i> L., 1753	Tordyle majeur		
<i>Torilis japonica</i> (Houtt.) DC., 1830	Torilis faux-cerfeuil, Grattau		
<i>Torilis nodosa</i> (L.) Gaertn., 1788	Torilis à fleurs glomérulées, Torilis noueuse		
<i>Tragopogon pratensis</i> L., 1753	Salsifis des prés		
<i>Trifolium arvense</i> L., 1753	Trèfle des champs, Pied de lièvre, Trèfle Pied-de-lièvre		
<i>Trifolium campestre</i> Schreb., 1804	Trèfle champêtre, Trèfle jaune, Trance		
<i>Trifolium pratense</i> L., 1753	Trèfle des prés, Trèfle violet		
<i>Trifolium repens</i> L., 1753	Trèfle rampant, Trèfle blanc, Trèfle de Hollande		
<i>Trisetum flavescens</i> (L.) P.Beauv., 1812	Trisète commune, Avoine dorée		
<i>Ulmus minor</i> Mill., 1768	Orme champêtre, Petit Orme		
<i>Urtica dioica</i> L., 1753	Ortie dioïque, Grande ortie		
<i>Valerianella</i> Mill., 1754			
<i>Verbascum lychnitis</i> f. <i>album</i> (Mill.) W.D.J.Koch	Bouillon femelle, Molène lychnite		
<i>Verbena officinalis</i> L., 1753	Verveine officinale		
<i>Veronica anagallis-aquatica</i> L., 1753	Mouron aquatique, Mouron d'eau		
<i>Veronica chamaedrys</i> L., 1753	Véronique petit chêne, Fausse Germandrée		
<i>Veronica persica</i> Poir., 1808	Véronique de Perse		

<i>Viburnum lantana L., 1753</i>	Viorne mancienne		
<i>Vicia cracca L., 1753</i>	Vesce cracca, Jarosse		
<i>Vicia sativa L., 1753</i>	Vesce cultivée, Poisette		
<i>Vicia sepium L., 1753</i>	Vesce des haies		
<i>Vicia tenuifolia Roth, 1788</i>	Vesce à petites feuilles		D86
<i>Viola hirta L., 1753</i>	Violette hérissée		
<i>Viola reichenbachiana Jord. ex Boreau, 1857</i>	Violette des bois, Violette de Reichenbach		
<i>Viola riviniana Rchb., 1823</i>	Violette de Rivinus, Violette de rivin		
<i>Vulpia bromoides (L.) Gray, 1821</i>	Vulpie queue-d'écureuil, Vulpie faux Brome		
<i>Vulpia myuros (L.) C.C.Gmel., 1805</i>			

LR PC : Liste rouge Poitou-Charentes (2018) : **RE** (Disparue au niveau régional), **CR** (En danger critique de disparition), **EN** (En danger), **VU** (Vulnérable), **NT** (Quasi-menacée), **LC** (Préoccupation mineure), **DD** (Données insuffisantes), **NAa** (Naturalisée), **NE** (Non évaluée).
ZNIEFF : Espèce déterminante (2018) : **D** en Poitou-Charentes, **D86** en Vienne

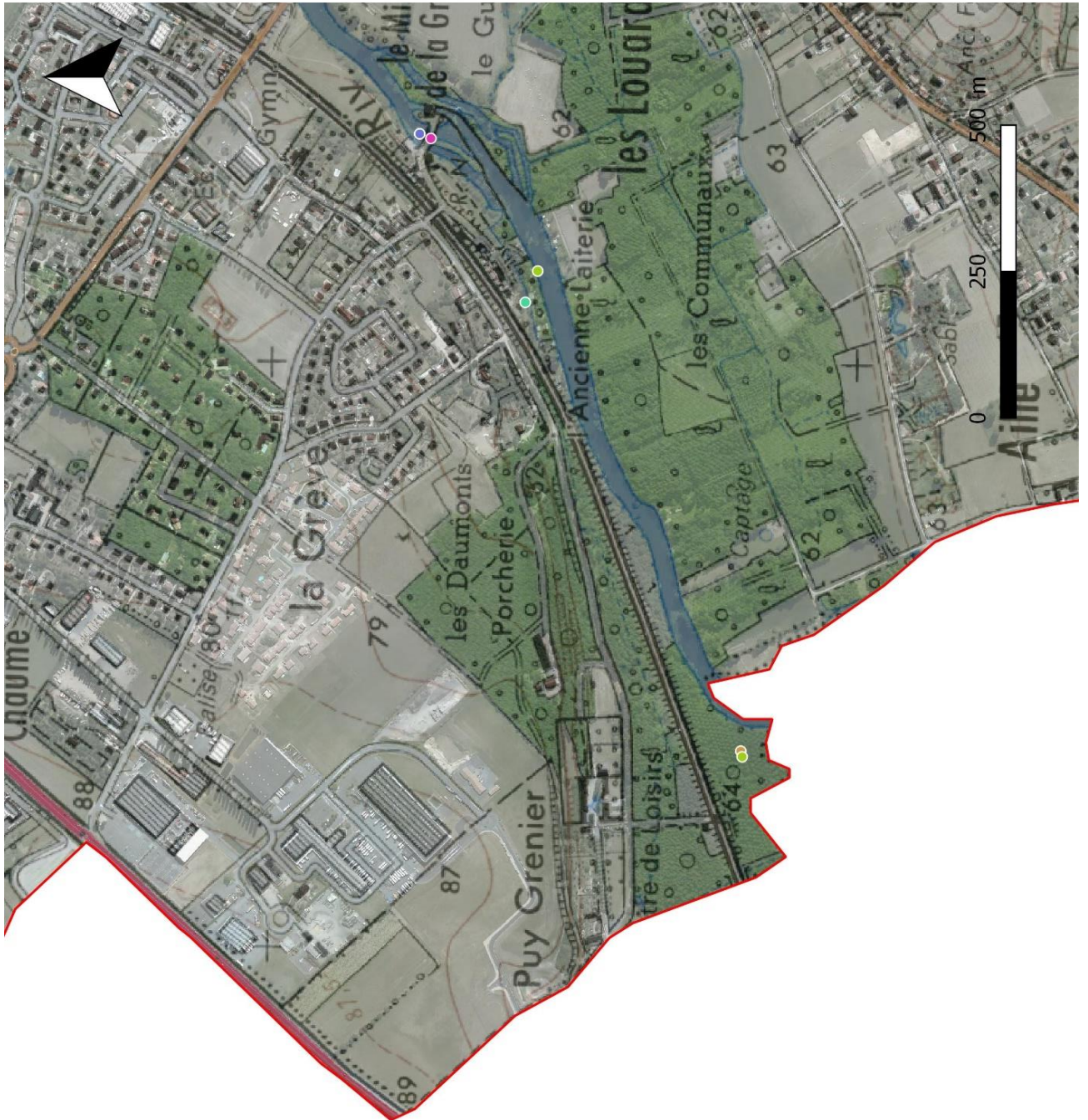
Annexe 5. Localisation des espèces végétales patrimoniales recensées dans le cadre de l'inventaire « Habitats » (Vienne Nature, 2019).



ABC Dissay (86)


Espèces végétales patrimoniales

- Ache inondée
- Gaillet faible
- Jonc des chaisiers glauque
- Laïche des renards
- Flèche-d'eau




Conception © Vienne Nature, Mars 2020.
Source : IGN BDORTHO 2011 et SCAN 25
2007

Annexe 6. Bordereau de saisie messicoles (CBNSA et Poitou-Charentes Nature, 2018a)



Conservatoire Botanique National
SUD-ATLANTIQUE



Poitou-Charentes
NATURE

Bordereau d'inventaire, programme messicoles Poitou-Charentes 2018
Poitou-Charentes Nature, 14 Rue Jean Moulin, 86240 Fontaine-le-Comte, pc.nature@laposte.net
 Conservatoire Botanique Sud-Atlantique, Domaine de Certes - 33980 AUDENGE, contact@cbnsa.fr

Identifiant relevé

Date :

Plan d'échantillonnage : Aléatoire Orienté Bilan

Numéro de la maille :

Numéro de relevé :

Nom :

Organisme :

Qualité : exhaustif (ou quasi exhaustif) partiel

Classes effectifs

1 (1-10) ; 2 (10-50) ; 3 (50-100) ; 4 (100-500) ;
 5 (500-1000) ; 6 (1000-5000) ; 7 (5000-10000)

Mention complémentaire

D : Zone délaissée

Codification

Taxon : Genre nécessitant une attention particulière lors de l'identification

Taxon : Taxon nécessitant un effectif

Taxon : Taxon commun

Taxon* : Taxon comportant des rangs inférieurs

Localisation

Longueur : ml (Bord de champ)

Largeur : ml (Bord de champ)

Superficie : M² (Zone délaissée)

GPS :

Précision géographique :

Contact exploitant :

Croquis de la parcelle

Contexte agro-écologique

Zone Délaissée : oui non

Type de culture : Blé seigle orge ou triticale Colza
 Tournesol Maïs Lin Chanvre Protéagineux Vigne
 Friche Autres (préciser)

Zone inventoriée : Bourdure de champ Coeur de champ


Recouvrement du sol par la végétation : (%)


Ensoleillement : Maximal Partiel Ombragé

Présence d'éléments agro-écologiques (haie, bordure enherbée,...) : oui non

Texture (3 choix max.) : Tourbeuse Argileuse
 Limoneuse sableuse Gravelleuse Caillouteuse

Hydromorphie : Sec Humide Engorgé

Pente estimée : 

pH estimé d'après la flore : 

Commentaires complémentaires :

.....

.....

.....

.....

.....

.....

.....

Espèces non référencées dans la liste (verso)

.....

.....

.....

.....

.....

.....

.....

.....

.....

.....

.....

- Adonis aestiva*
- Adonis annua***
- Adonis flammea***
- Aethusa cynapiu**
- Agerate ciliago***
- Aira**
- Alga chamaep*
- Allium olerace*
- Allium polyant*
- Allium vineale*
- Alopecu myosuor*
- Althae cannabi*
- Amarant deflexu*
- Amarant hybridu*
- Amarant retrofl*
- Ambrosi artemis*
- Ammi majus*
- Andryal integr*
- Ancimon coronar***
- Anisam diandra*
- Anisam sterili*
- Anthem arvensi*
- Anthem caucali*
- Apera spica-*v****
- Aphanes arvensi*
- Arabis austral*
- Arabis thalian*
- Arctium minus*
- Arenari leptod*
- Arenari serpyll*
- Arrhena elatius**
- Artemis vulgari*
- Artripie patula*
- Atripie prostra*
- Avena barbata*
- Avena fatua*
- Avena sterilis**
- Barbare vulgari*
- Bellis pereni*
- Bidens frondos*
- Bidens tripart*
- Bifora radians***
- Blackst petiol*
- Betula minor***
- Bromus arvensi*
- Bromus commuta*
- Bromus hordeac*
- Bromus secalin*

- Byronia cretica*
- Bugloss arvensi*
- Bupleur rotundi***
- Bupleur silvostei***
- Calendu arvensi*
- Calciu irregul*
- Capell bursa-p**
- Cardam hirsuta*
- Cardus nutans*
- Cardus pycnoce*
- Cardus tenuif*
- Cartham lanatus*
- Catapod rigidum*
- Centauri plebeia***
- Centaur erythra*
- Centaur pulchel*
- Centaur scabios*
- Cerasti brachyp*
- Cerasti glomera*
- Cerasti pumilium****
- Cerastio caubart*
- Chaenor minus*
- Chenopo album**
- Chenopo roberti*
- Cirsium arvense*
- Cirsium vulgare*
- Convolv arvensi*
- Convolv sepium*
- Crepis sancta*
- Crepis setosa*
- Cyanus segetum***
- Daturu stramon*
- Daucus carota*
- Delphinu ajacis*
- Delphin consoli***
- Digital sanguin*
- Dioscor communi*
- Diploia erucoid*
- Diploia muralis*
- Diploia viminea*
- Draba verna*
- Echinor capitul***
- Echinoc crus-ga*
- Equiset arvense*
- Erigeron canad*
- Erigeron sumatr*
- Erodium cicutar*
- Euphorb exigua*
- Euphorb falcata*

- Euphorb heliosc*
- Euphorb maculat*
- Euphorb pepus*
- Euphorb sibirica***
- Falcari vulgari*
- Fallop. convolv*
- Filago german*
- Filago pyramid*
- Funaria hirsuta*
- Funaria muralis*
- Funaria officin*
- Funaria parvifl***
- Funaria vailian***
- Galeops argusii***
- Galeops ladanum***
- Gallium aparine*
- Gallium parisi*
- Gallium pumiliu*
- Gallium tricari*
- Geranium columbi*
- Geranium dissect*
- Geranium mole*
- Geranium molle*
- Geranium purpure*
- Geranium pusillu*
- Geranium robert*
- Geranium rotundi*
- Gladol Hildici***
- Gladol segetum***
- Heliostr europae*
- Helianth echinoid*
- Hirschf incana*
- Holoste umbella***
- Hordeum murinum*
- Hypocha pendula***
- Hypocha perfola*
- Hypocha radicat*
- Iberis annua***
- Juncus bufoniu*
- Kickxia elatine*
- Kickxia spurta*
- Lactuca seriol*
- Lactuca virosc*
- Lactium amplexi*
- Lactium hybridu*
- Lactium purpure*
- Lapsana communi*
- Lathyru aphaca*
- Lathyru hirsutu*
- Legousi hybrida***

- Legousi spectul***
- Leontod saxatili*
- Lepidula didymum*
- Lepidula squama*
- Limn cabhart*
- Limn usitari ang*
- Lolium multifl*
- Lolium perenni*
- Lotus cornicu*
- Lycopus arvensi*
- Lycosac arvensi*
- Lysimac tocinina*
- Malva neglect*
- Malva sylvest*
- Malva sylvest*
- Martica discoid*
- Medicag arabica*
- Medicag lupuli*
- Medicag polymor*
- Mercuri annua*
- Mibora minima*
- Microth perfoli*
- Mimnari hybrida**
- Mispot oronitu*
- Myosoti arvensi***
- Myosoti ramosis*
- Myosoti mituhuis***
- Nigella hispani*
- Onopord acanthi*
- Odontif luteibet****
- Odontif verius****
- Ornitho perpusi*
- Orobanc pictrid*
- Papaver arvenion***
- Papaver dubium*
- Papaver hybrida***
- Papaver rhoeas*
- Panicum michlac*
- Panicum dichoto*
- Panicum lapathi*
- Persica maculos*
- Phelipa ramosa*
- Pictis heterac*
- Plantag lancecol*
- Plantag major*

- Poa annua*
- Poa bulbosa*
- Polygon tetraph*
- Polygon arvensia*
- Potentia reptans*
- Rapistr rugosum*
- Ranuncu arvensi***
- Ranuncu bulbosu*
- Ranuncu parvifl*
- Ranuncu repens*
- Ranuncu sardous*
- Raphanum raphanti*
- Reseda lutea*
- Rumex crispus*
- Rumex obtusiflo*
- Rumex pulcheri*
- Sagina apetula*
- Saxifra tridact*
- Scandix pecten-*
- Scleran annuus*
- Senecio vulgari*
- Setaria italica**
- Setaria pumila*
- Setaria vertici*
- Sierard arvensi*
- Silene latifol*
- Silybum marianu*
- Sinapis alba*
- Sinapis arvensi*
- Sison segetum***
- Sisymbri officin*
- Solanum nigrum**
- Sonchus asper*
- Sonchus olerace*
- Spergul arvensi*
- Spergul segetal***
- Spergul rubra*
- Stachys annua***
- Stachys arvensi*
- Stelar media*
- Taraxacum**
- Tenacta bobrys***
- Thlaspi arvense***
- Thymelic passeri***
- Torilis maximum*
- Torilis arvensi*
- Torilis japonic*
- Torilis nodosus*

- Trifoli alexand*
- Trifoli arvense*
- Trifoli campest*
- Trifoli dubium*
- Tripleur inodoru*
- Triloba sibirica****
- Triloba latifol***
- Urtica dioica*
- Valeria dentata****
- Valeria erioacar**
- Valeria locustia**
- Verbase pulcheru*
- Verbase thapsus*
- Verbena officin*
- Veronica agrestis***
- Veronic hederif*
- Veronic arvensi*
- Veronic persica*
- Veronic polita*
- Veronica giresoux***
- Veronica triplayl***
- Vicia angustis*
- Vicia lutea*
- Vicia narbone***
- Vicia segetal*
- Vicia tetrasp*
- Vicia villosa***
- Viola arvensi*
- Viola bromoid*
- Vulpia ciliata*
- Vulpia myuros*
- Vulpia umbilic***

Annexe 7. Liste d'espèces végétales issue de l'inventaire « Messicoles » (Vienne Nature, 2019).

Nom latin	Nom commun
<i>Agrostis L., 1753</i>	
<i>Amaranthus L., 1753</i>	
<i>Anisantha diandra (Roth) Tutin ex Tzvelev, 1963</i>	Brome à deux étamines
<i>Anisantha madritensis (L.) Nevski, 1934</i>	Brome de Madrid
<i>Anisantha sterilis (L.) Nevski, 1934</i>	Brome stérile
<i>Aphanes arvensis L., 1753</i>	Alchémille des champs, Apane des champs
<i>Arctium minus (Hill) Bernh., 1800</i>	Bardane à petites têtes, Bardane à petits capitules
<i>Arrhenatherum elatius (L.) P.Beauv. ex J.Presl & C.Presl, 1819</i>	Fromental élevé, Ray-grass français
<i>Artemisia vulgaris L., 1753</i>	Armoise commune, Herbe de feu
<i>Atriplex patula L., 1753</i>	Arroche étalée
<i>Avena fatua L., 1753</i>	Avoine folle, Havenon
<i>Avena sterilis L., 1762</i>	Avoine à grosses graines
<i>Bromus hordeaceus L., 1753</i>	Brome mou
<i>Bryonia cretica L., 1753</i>	
<i>Cerastium glomeratum Thuill., 1799</i>	Céraiste aggloméré
<i>Chenopodium hybridum (L.) S.Fuentes, Uotila & Borsch, 2012</i>	Chénopode à feuilles de Stramoine
<i>Chenopodium album L., 1753</i>	Chénopode blanc, Senousse
<i>Cirsium arvense (L.) Scop., 1772</i>	Cirse des champs, Chardon des champs
<i>Cirsium vulgare (Savi) Ten., 1838</i>	Cirse commun, Cirse à feuilles lancéolées, Cirse lancéolé
<i>Convolvulus arvensis L., 1753</i>	Liseron des champs, Vrillée
<i>Convolvulus sepium L., 1753</i>	Liset, Liseron des haies
<i>Cruciata laevipes Opiz, 1852</i>	Gaillet croissette, Croissette commune
<i>Cyanus segetum Hill, 1762</i>	Barbeau
<i>Daucus carota L., 1753</i>	Carotte sauvage, Daucus carotte
<i>Dipsacus fullonum L., 1753</i>	Cabaret des oiseaux, Cardère à foulon, Cardère sauvage
<i>Elytrigia repens (L.) Desv. ex Nevski, 1934</i>	Chiendent commun, Chiendent rampant
<i>Equisetum arvense L., 1753</i>	Prêle des champs, Queue-de-renard
<i>Erodium cicutarium (L.) L'Hér., 1789</i>	Érodium à feuilles de cigue, Bec de grue, Cicutaire
<i>Euphorbia helioscopia L., 1753</i>	Euphorbe réveil matin, Herbe aux verrues
<i>Falcaria vulgaris Bernh., 1800</i>	Falcaire de Rivin
<i>Fallopia convolvulus (L.) Á.Löve, 1970</i>	Renouée liseron, Faux-liseron
<i>Fumaria officinalis L., 1753</i>	Fumeterre officinale, Herbe à la veuve
<i>Galium aparine L., 1753</i>	Gaillet gratteron, Herbe collante
<i>Geranium dissectum L., 1755</i>	Géranium découpé, Géranium à feuilles découpées

<i>Geranium molle</i> L., 1753	Géranium à feuilles molles
<i>Geranium pusillum</i> L., 1759	Géranium fluët, Géranium à tiges grêles
<i>Geranium rotundifolium</i> L., 1753	Géranium à feuilles rondes, Mauvette
<i>Hedera helix</i> L., 1753	Lierre grimpant, Herbe de saint Jean
<i>Holcus lanatus</i> L., 1753	Houlque laineuse, Blanchard
<i>Kickxia Dumort.</i> , 1829	
<i>Kickxia elatine</i> (L.) Dumort., 1827	Linaire élatine
<i>Kickxia spuria</i> (L.) Dumort., 1827	Linaire bâtarde, Velvete, Kickxia bâtarde
<i>Lactuca serriola</i> L., 1756	Laitue scariote, Escarole
<i>Lamium amplexicaule</i> L., 1753	Lamier amplexicaule
<i>Lapsana communis</i> L., 1753	Lampsane commune, Graceline
<i>Legousia speculum-veneris</i> (L.) Chaix, 1785	Miroir de Vénus, Speculaire miroir, Mirette
<i>Linaria</i> Mill, 1753	
<i>Lolium multiflorum</i> Lam., 1779	Ivraie multiflore, Ray-grass d'Italie
<i>Lolium perenne</i> L., 1753	Ivraie vivace
<i>Lycopsis arvensis</i> L., 1753	Lycopside des champs
<i>Lysimachia arvensis</i> (L.) U.Manns & Anderb., 2009	Mouron rouge, Fausse Morgeline
<i>Lysimachia foemina</i> (Mill.) U.Manns & Anderb., 2009	Mouron bleu
<i>Lysimachia</i> L., 1753	
<i>Malva neglecta</i> Wallr., 1824	Petite mauve
<i>Malva setigera</i> Spenn., 1829	Mauve hérissée
<i>Malva sylvestris</i> L., 1753	Mauve sauvage, Mauve sylvestre, Grande mauve
<i>Medicago arabica</i> (L.) Huds., 1762	Luzerne tachetée
<i>Medicago lupulina</i> L., 1753	Luzerne lupuline, Minette
<i>Mentha suaveolens</i> Ehrh., 1792	Menthe à feuilles rondes
<i>Mercurialis annua</i> L., 1753	Mercuriale annuelle, Vignette
<i>Myosotis arvensis</i> (L.) Hill, 1764	Myosotis des champs
<i>Ononis spinosa</i> L., 1753	Bugrane épineuse, Arrête-boeuf
<i>Papaver argemone</i> L., 1753	Pavot argémone, Coquelicot Argémone
<i>Papaver dubium</i> L., 1753	Pavot douteux
<i>Papaver hybridum</i> L., 1753	Pavot hybride
<i>Papaver rhoeas</i> L., 1753	Coquelicot
<i>Persicaria maculosa</i> Gray, 1821	Renouée Persicaire
<i>Picris hieracioides</i> L., 1753	Picride éperviaire, Herbe aux vermisseeux
<i>Plantago lanceolata</i> L., 1753	Plantain lancéolé, Herbe aux cinq coutures
<i>Plantago media</i> L., 1753	Plantain moyen
<i>Polygonum aviculare</i> L., 1753	Renouée des oiseaux, Renouée Traînasse
<i>Potentilla reptans</i> L., 1753	Potentille rampante, Quintefeuille
<i>Prunus spinosa</i> L., 1753	Épine noire, Prunellier, Pelossier
<i>Quercus</i> L., 1753	
<i>Reseda lutea</i> L., 1753	Réséda jaune, Réséda bâtard
<i>Rubus</i> L., 1753	
<i>Rumex crispus</i> L., 1753	Patience crépue, Oseille crépue

<i>Scandix pecten-veneris</i> L., 1753	Scandix Peigne-de-Vénus
<i>Senecio vulgaris</i> L., 1753	Séneçon commun
<i>Silene latifolia</i> Poir., 1789	Compagnon blanc, Silène à feuilles larges
<i>Silybum marianum</i> (L.) Gaertn., 1791	Chardon marie, Chardon marbré
<i>Sison amomum</i> L., 1753	Sison, Sison amome, Sison aromatique
<i>Sison segetum</i> L., 1753	Berle des blés
<i>Solanum</i> L., 1753	
<i>Solanum nigrum</i> L., 1753	Morelle noire
<i>Sonchus asper</i> (L.) Hill, 1769	Laiteron rude, Laiteron piquant
<i>Sonchus oleraceus</i> L., 1753	Laiteron potager, Laiteron lisse
<i>Spergula arvensis</i> L., 1753	Spergule des champs, Espargoutte des champs, Spargelle
<i>Stachys annua</i> (L.) L., 1763	Épiaire annuelle
<i>Torilis arvensis</i> (Huds.) Link, 1821	Torilis des champs
<i>Trifolium</i> L., 1753	
<i>Tripleurospermum inodorum</i> (L.) Sch.Bip., 1844	Matricaire inodore
<i>Valerianella dentata</i> f. <i>rimosa</i> (Bastard) Devesa, J.López & R.Gonzalo, 2005	Valérianelle sillonnée
<i>Veronica arvensis</i> L., 1753	Véronique des champs, Velvotte sauvage
<i>Veronica persica</i> Poir., 1808	Véronique de Perse
<i>Vicia sativa</i> L., 1753	Vesce cultivée, Poisette
<i>Viola arvensis</i> Murray, 1770	Pensée des champs

Annexe 8. Enquête participative Amphibiens.
Affiche et articles de presse



**Vous avez vu des CRAPAUDS,
GRENOUILLES ou d'autres AMPHIBIENS
sur les routes de Dissay ?**

**MIGRATION NOCTURNE
D'AMPHIBIENS**

**Rendez-vous en mairie pour le signaler
ou contactez le secrétariat
au 05 49 52 34 56 ou par email accueil@dissay.fr**

Indiquez le lieu, la date et le nombre approximatif d'amphibiens aperçus.

Photo : Salamandre tachetée. Crédit : Samuel Ducept

 **Vienne
nature**

 **DISSAY**

 **Liberté • Égalité • Fraternité
RÉPUBLIQUE FRANÇAISE**

 **DIRECTION RÉGIONALE
DE L'ENVIRONNEMENT
DE L'AMÉNAGEMENT
ET DU LOGEMENT
NOUVELLE-AQUITAINE**

Cette enquête vise à identifier les points de mortalité routière.
Elle se déroule dans le cadre de l'Atlas de la Biodiversité Communale
(ABC) de la commune de Dissay, en partenariat avec Vienne Nature.

A la recherche de crapauds et grenouilles

Publié le 12/02/2019 à 04:55 | Mis à jour le 12/02/2019 à 04:55



DISSAY

A l'occasion du lancement de son Atlas de biodiversité communale, la commune de Dissay fait appel à ses habitants pour rechercher crapauds et grenouilles et identifier leurs déplacements.

Protéger la faune nocturne

L'idée est de mettre en évidence les zones à forte mortalité routière pour la faune nocturne. Les amphibiens, à la veille de leur période de reproduction, entament une migration vers les sites de ponte en direction des mares et points d'eau. C'est à cette occasion qu'on les rencontre, la nuit, sur les routes et la période de reproduction, qui s'étend de février à mai commence tout juste.

Si vous apercevez des crapauds ou grenouilles vivants ou décédés sur les routes de la commune, vous êtes invités à signaler vos observations en mairie, soit par téléphone ou par mail, pour indiquer le lieu, la date et le nombre approximatif d'amphibiens aperçus. Un plan et des fiches sont disponibles à l'accueil de la mairie.

Pour plus de renseignements : Alain Gallou-Remaudière, adjoint à la mairie de Dissay : 06.22.95.03.83, laregala@orange.fr

La commune recherche ses amphibiens

Publié le 13/03/2019 à 04:55 | Mis à jour le 13/03/2019 à 04:55



DISSAY

Vendredi, dans le cadre du lancement de l'Atlas de biodiversité communale (ABC), une douzaine de personnes réparties par petits groupes, une torche électrique à la main, ont participé à la recherche et au recensement des tritons, grenouilles et crapauds sur plusieurs zones de Dissay. « Nous en avons trouvé quelques spécimens d'amphibiens, notre objectif est de mettre en évidence les zones de la commune considérées comme à forte mortalité routière donc à forte concentration de ces animaux », a expliqué Alain Gallou-Remaudière adjoint à l'environnement et au patrimoine naturel. « Leur période de reproduction s'étend de février à mai, nous voulons identifier par l'observation et le comptage, les endroits précis de migration en direction des sites de ponte, les mares et points d'eau. Lorsque ces zones de passage humides seront bien identifiées, elles seront protégées », ont poursuivi des représentants de Vienne-Nature.

Projet d'inventaire naturaliste

Si vous apercevez des crapauds ou grenouilles vivants ou écrasés sur les routes de la commune, vous êtes invités à signaler vos observations en mairie, par téléphone ou par mail, pour indiquer le lieu, la date et le nombre approximatif d'amphibiens aperçus. Un plan et des fiches sont disponibles à l'accueil de la mairie.

L'Atlas de la biodiversité dans les communes est un projet d'inventaire naturaliste de la faune, de la flore et des habitats réalisé au niveau communal avec l'aide d'associations naturalistes et de professionnels.

Contact pour en savoir plus : 05.49.52.34.56 ou accueil@dissay.fr

Annexe 9. Extrait du bulletin d'information « Les Echos » de Dissay – Juillet 2019.

Dissay
les échos

L'ABC, tout le monde s'y met !

Vous avez pu découvrir dans le précédent numéro de ce magazine que Dissay était l'une des 19 communes en France à bénéficier, en 2019, d'un financement national (20 000 €) pour réaliser son Atlas de la Biodiversité Communale (ABC).

Un ABC aboutit à un inventaire précis et cartographié des habitats de la faune et de la flore. Il a pour objectif de mobiliser les élus, les acteurs socio-économiques et les citoyens en faveur de la biodiversité. Il est réalisé avec l'aide d'experts pluridisciplinaires, mais aussi avec les habitants.

Pour cela, la commune a fait appel à différents organismes : Vienne Nature, la Ligue de Protection des Oiseaux. Dissay est également soutenue par la Région Nouvelle-Aquitaine, Grand Poitiers Communauté urbaine et l'Agence Française de Biodiversité.

Mais l'ABC n'est surtout pas une affaire d'experts ! Les adultes volontaires peuvent s'engager dans les différentes actions. À Dissay, les enfants aussi sont fortement impliqués, grâce à la collaboration avec leurs enseignants.

Une réelle participation des habitants

En même temps que les inventaires scientifiques, des enquêtes participatives ont été proposées...

Protégeons les amphibiens

Le 1^{er} mars, Vienne Nature organisait une sortie « enquête » à la recherche des « Amphibiens » (crapauds et salamandres) et des points de mortalité routière de ces espèces, pendant leur migration nocturne vers les sites de reproduction (fossé, mare, ruisseau, source, étang). Cette enquête s'est poursuivie par les informations recueillies par les Disséens ; ainsi, cet inventaire participatif a identifié quatre « points noirs » de forte mortalité (11 cadavres d'amphibiens sur 200 mètres, chemin des marais, 7 sur la rue des Lardières, la même nuit).

Dans l'ABC, des préconisations de protection seront proposées pour ces espèces en danger. À l'automne, leur migration, vers les sites d'hivernage, fera l'objet d'une nouvelle enquête participative.

En attendant la nuit de la chauve-souris

Le 16 mai, lors d'une conférence « Des chauves-souris chez vous ? », une animatrice de Vienne Nature a présenté



les espèces de « Chiroptères » les plus communes, leur rapport avec notre habitat, l'hiver et l'été, ainsi que leur relation avec nos différents milieux : les maisons, les haies, les cultures, les mares et rivières. Six espèces nous côtoient dans les greniers, derrière les poutres d'un auvent ou accrochées au volet, mais aussi, dans les arbres creux, les vieux murs ou sous les ponts ! Une balade nocturne, près des Doves du château, a permis de découvrir quatre espèces différentes, à l'aide d'un détecteur à ultrasons qui rend audible leurs bruyants crissements. L'enquête participative se poursuit et les observations seront prises en compte dans l'ABC. Rendez-vous attendu, Vienne Nature animera, le vendredi 4 octobre, la « **Nuit de la Chauve-souris** » à Dissay.

Les élèves de PEV en actions !

Avec les élèves de l'école Paul-Émile Victor, la Ligue de Protection des Oiseaux (LPO) intervient pour un programme pédagogique à base d'actions très concrètes : plantation de haies champêtres et construction de nichoirs. Le 13 mars, sur une parcelle communale du coteau des Pendants, une classe de l'école a planté 64 mètres de haie arbustive et arborée avec les enseignants, des parents, des bénévoles, des élus et les agents municipaux. Cette action vise à replanter et compléter le maillage de haies pour créer des corridors écologiques et mettre en lien les réservoirs de biodiversité semi-naturels de la commune, en accord avec le Schéma de Cohérence Ecologique Poitou-Charentes, le SCOT du Seuil du Poitou et notre Agenda 21. Le 10 avril, à l'école, une classe a fabriqué quatre nichoirs avec Stéphane Troubat, animateur de la LPO. Les nichoirs ont été posés dans la cour de l'école, contre un mur, sur un abri à vélo ou dans les arbres pour accueillir des mésanges charbonnières ou mésanges bleues, des rouges-queues noirs ou des moineaux domestiques, que les enfants pourront observer.



Pour nourrir cet ABC, la LPO continue les inventaires de la flore, de la faune, et de leurs milieux, sur notre territoire. Après les plantes messicoles et les oiseaux nicheurs des zones agricoles, ce sont les haies, les bosquets et les mares qui ont été recensés durant cet été.

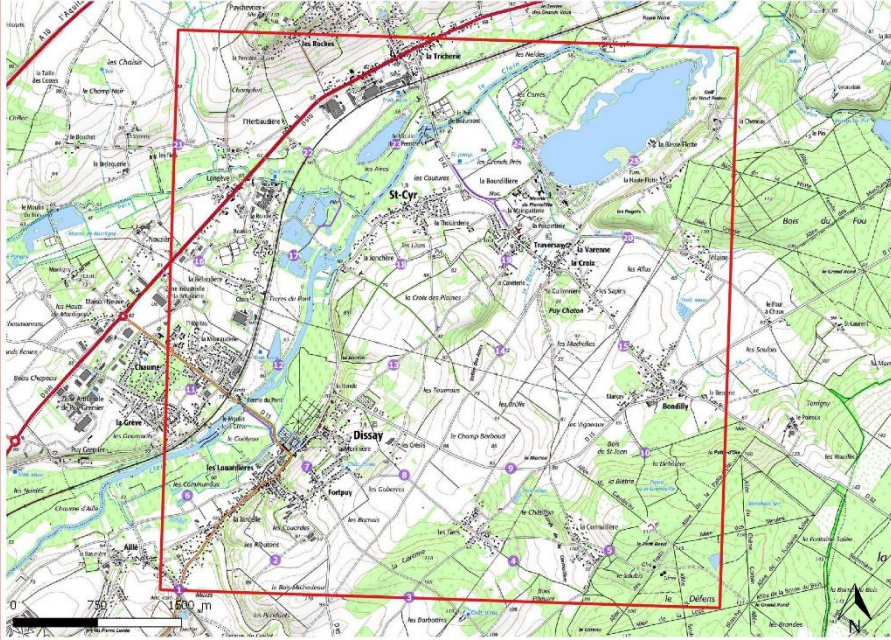
Annexe 10. Carte du carré de l'Observatoire des Rapaces Nocturnes tiré au sort en 2019 et comportant des points d'écoute sur la commune de Dissay.


ENQUETE RAPACES NOCTURNES NOUVELLE-AQUITAINE

Département : VIENNE

Numéro du carré central : 1826o

Nom du carré central : SAINT-GEORGES-LES-BAILLARGEAUX





OBSERVATEUR(S)
NOM :

Prénom :

N°PASSAGE :

DATES DE PASSAGE :

REMARQUES EVENTUELLES :

Annexe 11. Liste des espèces patrimoniales liées aux milieux de plaine agricole et de bocage parmi les espèces détectées au cours des suivis 2019.

Nom commun	Nom latin	Statut réglementaire	Déterminance Znieff PC Nicheurs	Liste rouge régionale nicheurs PC	Statut reproducteur	Patrimonialité	Enjeu nicheur
Busard Saint-Martin	<i>Circus cyaneus</i>	DO / PN	X	NT	Probable	Modérée	Modéré
Bruant proyer	<i>Emberiza calandra</i>	PN		VU	Certain	Faible	Modéré
Pie-grièche écorcheur	<i>Lanius collurio</i>	DO / PN	X	NT	Possible	Modérée	Faible
Busard cendré	<i>Circus pygargus</i>	DO / PN	X	NT	Possible	Modérée	Faible
Tourterelle des bois	<i>Streptopelia turtur</i>			VU	Probable	Faible	Faible
Oedicnème criard	<i>Burhinus oedicephalus</i>	PN	X	NT	Probable	Faible	Faible
Alouette des champs	<i>Alauda arvensis</i>			VU	Probable	Faible	Faible
Faucon crécerelle	<i>Falco tinnunculus</i>	PN		NT	Certain	Très Faible	Faible
Tarier pâtre	<i>Saxicola rubicola</i>	PN		NT	Certain	Très Faible	Faible
Milan noir	<i>Milvus migrans</i>	DO / PN		LC	Possible	Faible	Très Faible
Fauvette grise	<i>Sylvia communis</i>	PN		NT	Probable	Très Faible	Très Faible
Linotte mélodieuse	<i>Linaria cannabina</i>	PN		NT	Probable	Très Faible	Très Faible
Moineau domestique	<i>Passer domesticus</i>	PN		NT	Probable	Très Faible	Très Faible
Bruant jaune	<i>Emberiza citrinella</i>	PN		NT	Probable	Très Faible	Très Faible
Chardonneret élégant	<i>Carduelis carduelis</i>	PN		NT	Probable	Très Faible	Très Faible

Annexe 12. Enjeu lié aux espèces patrimoniales dont la nidification est certaine sur la commune de Dissay.

Nom Commun	Nom latin	Statut réglementaire	Espèce déterminante Znieff PC nicheur	Liste rouge nationale nicheurs	Liste rouge régionale PC nicheurs	Patrimonialité	Enjeu nicheur
Circaète Jean-le-Blanc	<i>Circaetus gallicus</i>	DO / PN	X	LC	EN	Très Forte	Très Fort
Traquet motteux	<i>Oenanthe oenanthe</i>	PN	X	NT	EN	Forte	Très Fort
Busard Saint-Martin	<i>Circus cyaneus</i>	DO / PN	X	LC	NT	Modérée	Fort
Mésange nonnette	<i>Poecile palustris</i>	PN	X	LC	VU	Modérée	Fort
Pie-grièche écorcheur	<i>Lanius collurio</i>	DO / PN	X	NT	NT	Modérée	Fort
Alouette des champs	<i>Alauda arvensis</i>			NT	VU	Faible	Modéré
Martinet noir	<i>Apus apus</i>	PN		NT	NT	Très Faible	Faible
Faucon crécerelle	<i>Falco tinnunculus</i>	PN		NT	NT	Très Faible	Faible
Gallinule poule-d'eau	<i>Gallinula chloropus</i>			LC	NT	Très Faible	Faible
Linotte mélodieuse	<i>Linaria cannabina</i>	PN		VU	NT	Très Faible	Faible
Fauvette grisette	<i>Sylvia communis</i>	PN		LC	NT	Très Faible	Faible
Hirondelle de fenêtre	<i>Delichon urbicum</i>	PN		NT	NT	Très Faible	Faible
Moineau domestique	<i>Passer xmesticus</i>	PN		LC	NT	Très Faible	Faible
Gobemouche gris	<i>Muscicapa striata</i>	PN		NT	NT	Très Faible	Faible
Tarier pâtre	<i>Saxicola rubicola</i>	PN		NT	NT	Très Faible	Faible
Hirondelle rustique	<i>Hirunx rustica</i>	PN		NT	NT	Très Faible	Faible
Héron cendré	<i>Ardea cinerea</i>	PN	X	LC	LC	Très Faible	Faible

Annexe 13. Enjeu lié aux espèces patrimoniales dont la nidification est Probable sur la commune de Dissay.

Nom Commun	Nom latin	Statut réglementaire	Espèce déterminante Znieff PC nicheur	Liste rouge nationale nicheurs	Liste rouge régionale PC nicheurs	Patrimonialité	Enjeu nicheur
Mésange noire	<i>periparus ater</i>	PN	X	LC	CR	Très Forte	Très Fort
Bécasse des bois	<i>Scolopax rusticola</i>		X	LC	EN	Forte	Fort
Fauvette pitchou	<i>Sylvia undata</i>	DO / PN	X	EN	VU	Forte	Fort
Bouvreuil pivoine	<i>Pyrrhula pyrrhula</i>	PN	X	VU	EN	Forte	Fort
Busard cendré	<i>Circus pygargus</i>	DO / PN	X	NT	NT	Modérée	Modéré
Autour des palombes	<i>Accipiter gentilis</i>	PN	X	LC	VU	Modérée	Modéré
Vanneau huppé	<i>Vanellus vanellus</i>		X	NT	VU	Modérée	Modéré
Martin-pêcheur d'Europe	<i>Alcedo atthis</i>	DO / PN		VU	NT	Modérée	Modéré
Locustelle tachetée	<i>Locustella naevia</i>	PN	X	NT	VU	Modérée	Modéré
Phragmite des joncs	<i>Acrocephalus schoenobaenus</i>	PN	X	LC	VU	Modérée	Modéré
Rousserolle effarvatte	<i>Acrocephalus scirpaceus</i>	PN	X	LC	VU	Modérée	Modéré
Pic mar	<i>Dendrocopos medius</i>	DO / PN	X	LC	NT	Modérée	Modéré
Engoulevent d'Europe	<i>Caprimulgus europaeus</i>	DO / PN	X	LC	LC	Faible	Faible
Tourterelle des bois	<i>Streptopelia turtur</i>			VU	VU	Faible	Faible
Faucon hobereau	<i>Falco subbuteo</i>	PN	X	LC	NT	Faible	Faible
Bruant proyer	<i>Emberiza calandra</i>	PN		LC	VU	Faible	Faible
Grèbe huppé	<i>Podiceps cristatus</i>	PN		LC	VU	Faible	Faible
Verdier d'Europe	<i>Carduelis chloris</i>	PN		VU	NT	Très Faible	Très Faible
Grive draine	<i>Turdus viscivorus</i>			LC	NT	Très Faible	Très Faible
Bruant jaune	<i>Emberiza citrinella</i>	PN		VU	NT	Très Faible	Très Faible

Nom Commun	Nom latin	Statut réglementaire	Espèce déterminante Znieff PC nicheur	Liste rouge nationale nicheurs	Liste rouge régionale PC nicheurs	Patrimonialité	Enjeu nicheur
Chardonneret élégant	<i>Carduelis carduelis</i>	PN		VU	NT	Très Faible	Très Faible
Grosbec casse-noyaux	<i>Coccothraustes coccothraustes</i>	PN		LC	NT	Très Faible	Très Faible
Serin cini	<i>Serinus serinus</i>	PN		VU	NT	Très Faible	Très Faible

Annexe 14. Liste des espèces indicatrices TVB (Hors oiseaux).

NB : cette liste est issue de la liste des espèces indicatrices TVB retenues dans le cadre de l'étude de la préfiguration de la TVB du SCOT Seuil du Poitou (LPO Vienne et Vienne Nature, 2018a).

Légende :

- **BDD Vienne Nature** : Espèce connue sur la commune de Dissay dans la base de données de Vienne Nature entre 2000 et 2019.

Nom vernaculaire	Nom scientifique	MILIEUX								BDD Vienne Nature
		Plaines agricoles	Rivières et Milieux aquatiques	Bois et Forêts	Landes	Cavités Souterraines	Bocages	Pelouses et Vallées sèches	Mares et étangs	
FLORE										
Aconit tue-loup	<i>Aconitum lycoctonum subsp. vulparia</i>		x							
Adonis annuelle	<i>Adonis annua subsp. annua</i>	x								
Nielle des blés	<i>Agrostemma githago</i>	x								
Orchis pyramidal	<i>Anacamptis pyramidalis</i>							x		x
Scolopendre	<i>Asplenium scolopendrium</i>			x						
Brome des champs de Seigle	<i>Bromus secalinus</i>	x								
Buplèvre à feuilles lancéolées	<i>Bupleurum lancifolium</i>	x								
Buplèvre à feuilles rondes	<i>Bupleurum rotundifolium</i>	x								
Laïche des marais	<i>Carex acutiformis</i>		x						x	x
Carex digité	<i>Carex digitata</i>			x						
Caucalis à feuilles de Carotte	<i>Caucalis platycarpus</i>	x								
Dauphinelle d'Ajax	<i>Consolida ajacis</i>	x								
Cornouiller mâle	<i>Cornus mas</i>						x			
Aubépine lisse	<i>Crataegus laevigata</i>						x			
Bleuet des champs	<i>Cyanus segetum</i>	x								
Bruyère vagabonde	<i>Erica vagans</i>			x	x					
Filipendule ulmaire	<i>Filipendula ulmaria</i>		x							x
Fritillaire pintade	<i>Fritillaria meleagris</i>		x							x
Fumeterre de Vaillant	<i>Fumaria vaillantii</i>	x								
Gaillet à trois cornes	<i>Galium tricornerutum</i>	x								
Glaïeul d'Illyrie	<i>Gladiolus illyricus</i>			x						
Glaïeul des moissons	<i>Gladiolus italicus</i>	x								
Hippocrépide à toupet	<i>Hippocrepis comosa</i>							x		x
Orge d'Europe	<i>Hordelymus europaeus</i>			x						
Lamier découpé	<i>Lamium hybridum</i>	x								
Lathrée écailleuse	<i>Lathraea squamaria</i>			x						
Spéculaire hybride	<i>Legousia hybrida</i>	x								
Miroir-de-Vénus	<i>Legousia speculum-veneris</i>	x								x
Lis martagon	<i>Lilium martagon</i>			x						
Luzule des bois	<i>Luzula sylvatica</i>			x						
Pommier sauvage	<i>Malus sylvestris</i>						x			x
Néflier commun	<i>Mespilus germanica</i>						x			
Narcisse des bois	<i>Narcissus pseudonarcissus</i>			x						
Ophrys sp.	<i>Ophrys sp.</i>							x		x
Pavot Argémone	<i>Papaver argemone</i>	x								
Coquelicot hispide	<i>Papaver hybridum</i>	x								

Nom vernaculaire	Nom scientifique	MILIEUX							BDD Vienne Nature	
		Plaines agricoles	Rivières et Milieux accotés	Bois et Forêts	Landes	Cavités Souterraines	Bocages	Pelouses et Vallées sèches		Mares et étangs
Filaire à larges feuilles	<i>Phillyrea latifolia</i>			X						
Avoine de Thore	<i>Pseudarrhenatherum longifolium</i>			X						
Nerprun purgatif	<i>Rhamnus cathartica</i>						X		X	
Fragon faux-houx	<i>Ruscus aculeatus</i>						X			
Cormier	<i>Sorbus domestica</i>						X		X	
Alisier de Fontainebleau	<i>Sorbus latifolia</i>			X						
Sorbier torminal	<i>Sorbus torminalis</i>			X					X	
Spergulaire des moissons	<i>Spergularia segetalis</i>	X								
Tulipe des bois	<i>Tulipa sylvestris subsp. sylvestris</i>	X								
Doucette dentée	<i>Valerianella dentata</i>	X								
Véronique à feuilles de Calament	<i>Veronica acinifolia</i>	X								
Véronique agreste	<i>Veronica agrestis</i>	X								
Viorne obier	<i>Viburnum opulus</i>						X			
MAMMIFERES										
Barbastelle d'Europe	<i>Barbastella barbastellus</i>			X		X	X			X
Belette	<i>Mustela nivalis</i>	X					X			X
Blaireau	<i>Meles meles</i>						X			X
Campagnol amphibie	<i>Arvicola sapidus</i>		X							
Castor d'Europe	<i>Castor fiber</i>		X							X
Chat forestier	<i>Felis silvestris</i>			X						
Fouine	<i>Martes foina</i>						X			X
Genette	<i>Genetta genetta</i>						X			
Grand Murin	<i>Myotis myotis</i>			X		X	X			X
Grand Rhinolophe	<i>Rhinolophus ferrumequinum</i>			X		X	X			X
Hermine	<i>Mustela erminea</i>			X			X			
Loir gris	<i>Glis glis</i>			X						
Loutre d'Europe	<i>Lutra lutra</i>		X							
Martre des pins	<i>Martes martes</i>			X			X			
Minioptère de Schreibers	<i>Miniopterus schreibersii</i>					X				
Murin à moustaches	<i>Myotis mystacinus</i>					X				
Murin à oreilles échanquées	<i>Myotis emarginatus</i>			X		X	X			
Murin de Bechstein	<i>Myotis bechsteinii</i>			X		X				
Murin de Daubenton	<i>Myotis daubentonii</i>					X				
Murin de Natterer	<i>Myotis nattereri</i>					X				X
Muscardin	<i>Muscardinus avellanarius</i>			X						
Noctule de Leisler	<i>Nyctalus leisleri</i>		X	X					X	X
Petit Rhinolophe	<i>Rhinolophus hipposideros</i>					X				
Putois d'Europe	<i>Mustela putorius</i>		X				X		X	X
Rhinolophe euryale	<i>Rhinolophus euryale</i>					X				
Vison d'Europe	<i>Mustela lutreola</i>									
REPTILES										
Cistude d'Europe	<i>Emys orbicularis</i>		X						X	
Couleuvre helvétique	<i>Natrix helvetica</i>		X	X			X		X	X
Couleuvre d'Esculape	<i>Zamenis longissimus</i>			X						
Couleuvre verte et jaune	<i>Hierophis viridiflavus</i>			X						X
Couleuvre vipérine	<i>Natrix maura</i>		X				X			
Lézard à deux raies	<i>Lacerta bilineata</i>			X			X			X

Nom vernaculaire	Nom scientifique	MILIEUX								BDD Vienne Nature
		Plaines agricoles	Rivières et Milieux accouplés	Bois et Forêts	Landes	Cavités Souterraines	Bocages	Pelouses et Vallées sèches	Mares et étangs	
Vipère aspic	<i>Vipera aspis</i>			X			X			X
AMPHIBIENS										
Alyte accoucheur	<i>Alytes obstetricans</i>						X		X	
Crapaud calamite	<i>Bufo calamita</i>								X	
Grenouille agile	<i>Rana dalmatina</i>			X			X		X	X
Grenouille rousse	<i>Rana temporaria</i>			X						
Péloodyte ponctué	<i>Pelodytes punctatus</i>						X	X	X	X
Rainette verte	<i>Hyla arborea</i>						X		X	X
Salamandre tachetée	<i>Salamandra salamandra</i>			X			X		X	X
Sonneur à ventre jaune	<i>Bombina variegata</i>			X					X	
Triton crêté	<i>Triturus cristatus</i>			X			X		X	
Triton marbré	<i>Triturus marmoratus</i>			X			X		X	
INSECTES										
Agrion blanchâtre	<i>Platycnemis latipes</i>		X							
Agrion de Mercure	<i>Coenagrion mercuriale</i>		X							
Ascalaphe	<i>Libelloides sp.</i>							X		
Azuré des Mouillères	<i>Maculinea alcon</i>								X	
Azuré du Serpolet	<i>Maculinea arion</i>							X		X
Bacchante	<i>Lopinga achine</i>			X						
Bel Argus	<i>Lysandra bellargus</i>							X		X
Caloptéryx hémorroïdal	<i>Calopteryx haemorrhoidalis</i>		X							
Conocéphale des roseaux	<i>Conocephalus dorsalis</i>		X						X	
Criquet des ajoncs	<i>Chorthippus binotatus binotatus</i>				X					
Criquet des grouettes	<i>Omocestus petraeus</i>							X		
Criquet des roseaux	<i>Mecostethus parapleurus</i>		X						X	X
Criquet ensanglanté	<i>Stetophyma grossum</i>		X						X	
Criquet tricolore	<i>Paracrinema tricolor</i>		X						X	
Cuivré des marais	<i>Lycaena dispar</i>		X						X	
Damier de la Succise	<i>Euphydryas aurinia</i>		X						X	
Demi Argus	<i>Cyaniris semiargus</i>		X						X	
Epithèque bimaculée	<i>Epitheca bimaculata</i>								X	
Erese rouge	<i>Eresus niger</i>							X		
Fluoré	<i>Colias alfacariensis</i>							X		X
Gomphe à pattes jaunes	<i>Gomphus flavipes</i>		X							
Gomphe de Graslin	<i>Gomphus graslinii</i>		X							
Grand capricorne	<i>Cerambyx cerdo</i>						X			
Leste des bois	<i>Lestes dryas</i>								X	
Leucorrhine à gros thorax	<i>Leucorrhinia pectoralis</i>								X	X
Leucorrhine à large queue	<i>Leucorrhinia caudalis</i>								X	
Libellule fauve	<i>Libellula fulva</i>		X							X
Lucarne Cerf-volant	<i>Lucanus cervus</i>						X			X
Méconème scutigère	<i>Cyrtaspis scutata</i>			X			X			
Petit collier argenté	<i>Clossiana selene</i>				X					
Petit sylvain	<i>Limenitis camilla</i>			X						X
Pique-Prune	<i>Osmoderma eremita</i>						X			
Rosalie des alpes	<i>Rosalia alpina</i>		X	X			X			

Nom vernaculaire	Nom scientifique	MILIEUX							BDD Vienne Nature	
		Plaines agricoles	Rivières et Milieux aquatiques	Bois et Forêts	Landes	Cavités Souterraines	Bocages	Pelouses et Vallées sèches		Mares et étangs
Sphinx de l'épilobe	<i>Proserpinus proserpina</i>		x						x	x
Tétrix déprimé	<i>Tetrix depressa</i>							x		
Thécla du chêne	<i>Favonius quercus</i>			x						
Virgule ou Comma	<i>Hesperia comma</i>							x		
POISSONS										
Alose feinte	<i>Alosa fallax fallax</i>		x							
Anguille européenne	<i>Anguilla anguilla</i>		x							
Bouvière	<i>Rhodeus amarus</i>		x							
Brochet	<i>Esox lucius</i>		x							
Chabot	<i>Cottus gobio</i>		x							
Grande alose	<i>Alosa alosa</i>		x							
Hotu	<i>Chondrostoma nasus</i>		x							
Lamproie de planer	<i>Lampetra planeri</i>		x							
Lamproie de rivière	<i>Lampetra fluviatilis</i>		x							
Lamproie marine	<i>Petromyzon marinus</i>		x							
Saumon atlantique	<i>Salmo salar</i>		x							
Spirilin	<i>Alburnoides bipunctatus</i>		x							
Toxostome	<i>Chondrostoma toxostoma</i>		x							
Truite fario	<i>Salmo trutta</i>		x							
Vandoise	<i>Leuciscus leuciscus</i>		x							
CRUSTACES										
Écrevisse à pattes blanches	<i>Austropotamobius pallipes</i>		x							
Gallaselle	<i>Gallasellus heilyi</i>		x							
MOLLUSQUES										
Grande mulette	<i>Margaritifera auricularia</i>		x							
Mulette épaisse	<i>Unio crassus</i>		x							

Annexe 15. Fiches descriptives des espèces patrimoniales observées en 2019

FLORE – CAMPANULACEAE

Miroir de Vénus

Legousia speculum-veneris (L.) Chaix

STATUT DE PROTECTION DE L'ESPÈCE

National -

Régional..... -

AUTRES CLASSEMENTS

Livre rouge National LC (préoccupation mineure)

Livre rouge Régional..... NT (quasi menacée)

Déterminante ZNIEFF... Vienne



Statut départemental :

HABITAT - ÉCOLOGIE

Le Miroir de Vénus est une plante annuelle de 10 à 40 cm pubescente ou glabrescente à tige dressée ordinairement rameuse à rameaux étalés. Ses feuilles sont un peu rudes, sessiles, obovales ou oblongues faiblement ondulées-crênelées. Elle possède des fleurs violettes, dressées, subsessiles en petites corymbes formant une panicule terminale. Le calice est pubérulent ou glabre à lobes linéaires en alêne étalés à peine plus courts que le tube à la floraison. La corolle est assez grande (environ 1cm de long), étalée, égalant ou dépassant un peu le calice. Le fruit prend la forme d'une capsule longue de 10 à 15mm contractée au sommet.

On la retrouve dans les moissons et lieux cultivés plus généralement sur des sols calcaires (*Stellarietea mediae* - *Caucalidion lappulae*)

CYCLE BIOLOGIQUE SIMPLIFIÉ

	Jan.	Fév.	Mar.	Avr.	Mai	Jui.	Juil.	Aoû.	Sep.	Oct.	Nov.	Déc.
Floraison												

MENACES

Comme pour beaucoup de plantes messicoles, ce sont les modifications apportées aux pratiques agricoles (amendements, herbicides, tri et traitement des semences) qui sont responsables de la raréfaction de l'espèce.

PRECONISATIONS DE GESTION

Modification des pratiques culturales

BIBLIOGRAPHIE

-INPN, mars 2020 https://inpn.mnhn.fr/espece/cd_nom/105410

- TELA BOTANICA, mars 2020 <https://www.tela-botanica.org/bdtfx-nn-38202-synthese>

FLORE – PAPAVERACEAE

Pavotargémone

Papaver argemone L.

STATUT DE PROTECTION DE L'ESPECE

National -

Régional..... -

AUTRES CLASSEMENTS

Livre rouge National LC (préoccupation mineure)

Livre rouge Régional..... EN (en danger)

Déterminante ZNIEFF.. Poitou-Charentes



Statut départemental :

HABITAT - ÉCOLOGIE

Le Pavot argemone est une plante annuelle assez mollement velue à tige de 10 à 40 cm dressée. Les feuilles sont bi à tripennatipartites à lobes lancéolés-linéaires, celles qui sont caulinaires sont sessiles. Les fleurs sont d'un rouge clair, assez petites. Le filet des étamines est fortement élargi dans le haut. Le fruit est une capsule oblongue en massue, graduellement rétrécie vers la base à poils dressés.

On peut observer cette plante dans les cultures sur sables ou limons acides. On la retrouve dans le groupement végétal *Stellarietea mediae* et plus particulièrement dans le *Papaveretum argemonis*.

CYCLE BIOLOGIQUE SIMPLIFIÉ

	Jan.	Fév.	Mar.	Avr.	Mai	Jui.	Juil.	Aoû.	Sep.	Oct.	Nov.	Déc.
Floraison												

MENACES

L'espèce est menacée principalement par l'intensification et la modernisation des pratiques agricoles.

PRECONISATIONS DE GESTION

Modification des Pratiques culturelles

BIBLIOGRAPHIE

- TELA BOTANICA, mars 2020 <https://www.tela-botanica.org/bdtfx-nn-75276-synthese>.

-LAMBINON J., DELVOSALLE L., DUVIGNEAUD J., 2004. Nouvelle flore de la Belgique du Grand-Duché de Luxembourg, du Nord de la France et des Régions voisines. Cinquième édition.p91-93

FLORE – PAPAVERACEAE

Pavot hybride

Papaver hybridum L.

STATUT DE PROTECTION DE L'ESPÈCE

National -

Régional..... -

AUTRES CLASSEMENTS

Livre rouge National LC (Préoccupation mineure)

Livre rouge Régional..... VU (vulnérable)

Déterminante ZNIEFF.. Poitou-Charentes



HABITAT - ÉCOLOGIE

Le Pavot hybride est une plante annuelle ou bisannuelle, pubescente, de 10 à 50 cm de hauteur. Ses feuilles sont pennatifides, à lobes étroits et divergents. Les feuilles moyennes n'embrassent pas la tige. La corolle est rouge brique ou vineuse et est munie d'une tache violacée à la base. Les sépales sont couverts de poils raides. Le filet des étamines est fortement élargi dans sa partie supérieure (en forme de massue). Les styles sont au nombre de 4 à 7, disposés sur un disque non divisé en lobes. Les fruits se présentent sous la forme de capsules courtes, ovales, munies de longues soies raides, étalées et légèrement courbées.

On retrouve cette plante dans les moissons sur des sols généralement calcaires. Elle est décrite comme faisant partie du groupement végétal *Stellarietea mediae*, et plus particulièrement *Caucalidion lappulae*.

CYCLE BIOLOGIQUE SIMPLIFIÉ

	Jan.	Fév.	Mar.	Avr.	Mai	Jui.	Juil.	Août.	Sep.	Oct.	Nov.	Déc.
Floraison												

MENACES

Elle est menacée par l'intensification des pratiques agricoles et l'utilisation généralisée des herbicides.

PRECONISATIONS DE GESTION

Modification des Pratiques culturales

BIBLIOGRAPHIE

- A. LOMBARD, avril 2001. *Papaver hybridum* L., 1753. In Muséum national d'Histoire naturelle [Ed]. 2006. Conservatoire botanique national du Bassin parisien, site Web. <http://www.mnhn.fr/cbncpy>.

-INPN, mars 2020 https://inpn.mnhn.fr/espece/cd_nom/112319/tab/fiche.

AMPHIBIENS - ANOURES

CRAPAUD ÉPINEUX

Bufo spinosus

STATUT DE PROTECTION DE L'ESPÈCE

Européen

..... -
National..... Protégée

AUTRES CLASSEMENTS

Liste rouge Nationale..... Préoccupation mineure

Liste rouge Régionale Préoccupation mineure

Régional -



Statut départemental : Très commun

HABITAT

Le Crapaud épineux est une espèce qui affectionne les milieux frais, humides et boisés. Au sein de son gîte terrestre, l'animal est assez sédentaire et chasse le soir autour de sa cachette. A l'approche de la période de reproduction, les individus sont capables d'entamer une migration pré-nuptiale massive de plusieurs kilomètres. Les sites de reproduction privilégiés sont principalement les grands plans d'eau : étangs, sablières, rivières, mares. Lors de ces déplacements, les adultes font souvent l'objet de lourdes pertes liées à la circulation routière.

ÉCOLOGIE

Régime alimentaire : Les adultes ont une alimentation variée constituée de proies de petite taille, de l'ordre de 4 à 8 mm, telles que des insectes (fourmis, coléoptères...), des mollusques, des araignées, des cloportes ainsi que diverses larves et quelques lombrics.

Hibernation : En hiver, le Crapaud épineux cherche à se protéger des températures extrêmes et des prédateurs en s'abritant dans un trou, sous une souche.

Reproduction : *Le Crapaud épineux est actif de nuit entre février et octobre. La femelle pond jusqu'à 4000 œufs sous forme de chapelet déposés sur le fond des plans d'eau.*

Déplacements : Sédentaires en période estivale (quartier d'été), les adultes sont capables de parcourir plusieurs kilomètres pour rejoindre leur habitat de reproduction.

CYCLE BIOLOGIQUE SIMPLIFIÉ

	Jan.	Fév.	Mar.	Avr.	Mai	Jui.	Juil.	Aoû.	Sep.	Oct.	Nov.	Déc.
Repos hivernal												
Repro./Dvpt larve												

MENACES

- Mortalité routière

OBJECTIFS DE CONSERVATION

- Créer des plans d'eau et des mares pour limiter les déplacements à travers les réseaux routiers.

BIBLIOGRAPHIE

ACEMAV coll., DUGUET R. & MELKI F. ed., 2003. *Les Amphibiens de France, Belgique et Luxembourg*. Collection Parthénope, édition Biotope, Mèze (France), 480 p.

ANDREAS Y., NOLLERT C., 2003. *Guide des Amphibiens d'Europe – Biologie, identification, répartition*. Delachaux et Niestlé, 383 p.

VIENNE NATURE, 2017. *Inventaires des amphibiens et des reptiles de la Vienne – Etat des connaissances au 31/12/2016*. Vienne Nature, Poitiers, 51 p.