

Sjöhistoriska Stigen Klockarudden

Forntidens människor

De första människorna

De människor som först kom till skärgården kom med båt för att samla växter, fiska och jaga säl och sjöfågel. Landskapet var kargt och stora isberg kunde ännu flyta omkring ute på Ålands hav. Längre in mot fastlandet kunde små öar erbjuda skyddade lägerplatser.

Stenålder

Stenåldern kallas perioden från istidens slutskede, cirka 10 000 år f.Kr. till bronsålderns början, cirka 1 700 f.Kr. Under stenåldern låg hela detta område under vatten. Havsvytan stod cirka 15 meter högre än i dag. Djurömrådet bestod då av 8 små öar. Stenåldersmänniskan var jägare och fiskare. Men mot slutet av perioden började man odla jorden och hålla boskap. Spår av över 5 000 år gamla boplatser har hittats i skärgården. Tex. vid Åsersväll på Ingårö och på Söskertörn. Här har mängder av fynd gjorts: stenyxor, keramikskärvar, spår efter eldhärdar, spår av golv och stolpar m.m.

Bronsålder

Stenåldern övergick i bronsåldern som varade till cirka 500 f.Kr. Det var en tid för resor till fjärran platser och utbytet av varor och idéer växte fram. Att ett klassamhälle började ta form syns bl.a. i begravningskicket. Ledande familjer begravdes i s.k. storbögar. Öarnas antal i Djurömrådet växte till cirka 15 men ännu fanns här ingen fast befolkning. Här kom man för att fiska och jaga säl. Vattennivån var 15 m högre än i dag. Bronsåldersspår i skärgården är tex. skärvtvstenhögarna på Ornö. Högarna innehåller brända stenar, sotig jord och avfall och vittnar om att det funnits boplatser på ön.



Runsten U 273, Väsbö, Värmdö kommun

Järnålder/vikingatid

Efter bronsåldern kom järnåldern. I slutet av denna period inföll vikingatiden, som sträckte sig fram till 1100-talet. Nu var det bondgårdar, jordbruket och boskapskötsel som dominerade människors tillvaro. Under denna tid fick Djurö och Stockholms södra skärgård sina nuvarande drag men med en havsvyta cirka 5 m högre än idag. Gravfält från järnåldern finns på många ställen i Stockholmsområdet. I trakten kring Siggesta på Värmdö finns tex. 16 gravfält från järnåldern. I Gustavsberg, där en förhistorisk gård låg, finns också gravfält. Ett av de största gravfälten från järnåldern hittar man vid Säby på Ingårö. Värmdös enda runsten härrör från denna tidsperiod. Den står på bygravfältet vid infarten till Väsbö gård. Inskriptionen lyder: "Skalle och Sibbe och Lästven lät resa stenen efter Andrvätt, sin fader, och Gillög efter sin make".

Till nästa skylt

För att komma till skylt nr 4, fortsätt mot bastun, gå upp för trappan och till växter.



3

Skepp och farleder

Farleder

Från denna plats kan man se inloppet till de två farlederna in till Stockholm, den för mindre båtar, förbi Strömma, rakt fram och den för stora skepp, till höger mellan ön Fågelsången och Bullandö. Från Stockholm seglade man ut genom skärgården, förbi Lidings lummiga stränder, ut mot Vaxholm, genom Kodjupet, över Trälhavet och Lindalsundet, genom Vindö strömmar och den besvärliga Båtsmansnipan. Sedan gick leden i en tvär krok ut på Kanholmsfjärden. Därifrån tog man ostvärt mot Sandhamn, eller sydväst mot Dalarö och Älvsnåben. Mot Åland och Aboland gick leden i stället nordostvärt förbi Furusund och Arholms.

"En kostelig hamn"

I den stora och skyddade naturhamnen på Djurö östra sida kunde hela Botten ligga i veckor i väntan på rätta vindar, truppförstärkningar eller för att bevaka det smala inloppet till Vindö strömmar.

Vasa 1628

Här skulle också regalskeppet Vasa ha seglat förbi, om hon inte så snöpligt hade förlit redan inne i Stockholms hamn.

Svenska flottans födelse

Gustav Vasa var den förste som insåg vikten av en stark örlogsflootta som skulle kunna försvara Stockholm från sjösidan. År 1522 köpte han ett tiotal fartyg från Lybeck. Priset var 42 000 mark, eller tio tunnor silver, en gigantisk summa för Sverige.

Renen, Duvan, Falken

Fartygen från Lybeck var stammen till det som skulle bli en svensk nationell örlogsflootta. Under senare delen av 1500-talet utökades denna flotta med flera nybyggda svenska skepp. I slutet av seklet fanns ett femtiotal örlogsfartyg av varierande storlek. Bevarade skeppslistor ger oss namnen på skeppen: Svanen, Renen, Björnen, Röde Hunden, Långa Barken, Duvan, Kråkan, Ulven, Falken, Högern, Älen, Siken, Uttern.

Kravellen i Nämndöfjärden

År 1525 skulle ett av Gustav Vasas skepp segla från Dalarö till Djurhamn. Vid Franska stenarna i Nämndöfjärden kolliderade skeppet med en undervattensgrynna, förläste och sjönk till 35 meters djup. Vraket återfanns av dykare på 1990-talet.



Till nästa skylt

För att komma till skylt nr 5, gå över berget till helikopterplatsen.



4

Sjöhistoriska Stigen Klockarudden

Riksvasa

Krigshot

I början av 1600-talet låg Sverige i krig mot Polen. År 1623 rådde tillfälligt vapenstillestånd, men ett rykte sprids att en polsk invasionsflotta planerade ett anfäll mot Stockholm. Tillsammans med fem andra fartyg utposterades då sex örlogsskepp i en skyddsskader utanför Djurhamn. Ett av skeppen hette Riksvasa. Fartyget hade tjänstgjort i örlogsfloppen i 25 år och bl.a. deltagit i belägringen av Riga år 1621 med riksamariralen Karl Karlsson Gyllenhielm som befälhavare. Av okänd anledning utbröt brand ombord och fartyget sjönk till höger om det nutida borte brofästet. Namnet Brännskeppbacken i närheten påminner om händelsen.



Bärgning

I över tre hundra år låg Riksvasa på havsbotten. På 1950-talet började några sportdykare intressera sig för vraket. Det fanns vid denna tid inget lagskydd för gamla vrak och dykarna kunde därför genomföra en bärgning av det som återod av skeppet. Kanonkulor, ankare och skeppets roder var de första föremålen som togs upp redan 1958. En del föremål överlämnades till Sjöhistoriska museet, medan dykarna behöll skrovvraket, cirka 25 ton sjödränkt svartek.

Souvenirer

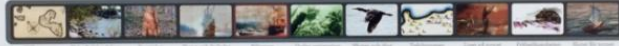
Av svarteken tillverkades konstföremål som såldes eller gavs bort. Matsalen på ett kryssningsfartyg inreddes med svartek från Riksvasa, salt- och pepparkvarnar skapades för Operakällaren, sillare för ljusstakar och cigarettändare tillverkades. Vasaloppet och gruvföretaget LKAB köpte föremål för att användas till priser och gåvor etc.

Kritik

Bärgningsföretaget kritiserades både av boende i området och av antikvariska myndigheter. Som en direkt följd av denna historia ändrades år 1967 den svenska forminneslagen till att omfatta även gamla skeppsvrak.

Till nästa skylt

För att komma till skylt nr 6, gå tillbaka förbi Sjöboden och fortsätt i riktning mot grillplatsen.



5

Under vattenytan

Marinarkeologi

Marinarkeologi i modern mening är en ung vetenskap. Först i mitten av 1900-talet hade dyktekniken nått så långt så att man på allvar kunde börja utforska vad som fanns under vattenytan. Ett av de första fynden var regalskeppet Vasa inne i Stockholms hamn, återfunnet av skeppsforskaren Anders Franzén. Bärgningen i början av 1960-talet blev en marinarkeologisk världsenhet. Vasa sjönk på sin jungfrufärd, efter bara några minuters färd, inne på Stockholms ström. Om olyckan inte hade skett, skulle Vasa år 1628 ha seglat via Vaxholm, förbi Vindö och Djurö, till Älvsånabben i södra skärgården.



Vrak i Östersjön

Under de senaste åren har marinarkeologin gjort stora tekniska framsteg. I dag är det möjligt att utforska betydligt djupare vatten än det varit tidigare. Det har gjort att många vrak, både kända och tidigare okända, har upptäckts. Det största är 1500-talskeppet Mars, även kallat Makalös, som förläste utanför Öland. Svärdet och Spökskeppet är två andra vrak som ligger på djupt vatten utanför Öland. Lejonvraket vid Lilleved på Värmdö är ett annat, ett mycket välbevarat 1600-talsvrak som ingen tidigare känt till.

Östersjön

Östersjöns botten har kallats världens största skeppskyrkogård. Det är det kalla och bräckt vattnet i Östersjön som bevarar gamla träfartyg bättre än något annat hav i världen. Här trivs inte Tereodo navalis, skeppsmasken, som i andra hav gör processen kort med gamla träskrov. I dag tror forskarna att det kan finnas uppåt 100.000 vrak i Östersjön. Cirka 20.000 är kända och en del av dessa är gamla träfartyg från Sveriges stormaktstid.



Till nästa skylt

För att komma till skylt nr 7, fortsätt upp mot grillplatsen.



6

Sjöhistoriska Stigen Klockarudden

Växter och djur

Blommor

I skärgårdens karga klimat trivs många blommor. Just på den här platsen, vid "Laffestenen" eller i närheten, kan man på våren se massor av vild gräslök, mandelblom, gullvivor, blåsippor, vitsippor och violer. Lite senare kommer tjärblomster och blodnäva. I några bergsskrevor finns exemplar av Adam och Eva, som är en orkidé med lila eller vita blommor. Denna art är friljusst liksom alla andra orkidéer. Blåsippor och gullvivor får man inte heller plocka. I klippskrevor hittar man ofta den vackra stensötan, en liten ombunksväxt som håller sig grön året om.

Träd

Nästan alla svenska lövträd finns representerade i skogen här omkring: lind, ask, al, ek, björk, lönn, sälg, oxel och hassel. Ek och hassel var värdefulla för sina oljor och nötter. Lind, hassel och sälg kunde hamlas, dvs man skärdade kvistar och löv till djurfoder för vintern. Lindens bastlager kunde användas att göra rep av. Än kan gamla hamlade lindar ses här omkring, alltså med många förgreningar i stammen.



Skara Phalaropuscorvidae



Näktergal, Luscinia luscinia

Fåglar

Detta är ett fågelrikt område där svarthätta, svartvit flugsnappare och rödstjärt märks bland sämglågarna. Även näktergal har hörts i området. I vassviken simmar skrak och dopping. Ute på vattnet kan man se ejder och på våren kan man höra gudingarna (hannarna), ropa "auco, auco". Mås och tärnor vaktar sina revir vid de små kobbarna, där också skarvar ("älakräkor") kan ses fläkta med vingarna för att få dem torra. Har man tur kan man få se den mäktiga havsörnen spåna efter bytte.

Fisk

I vattnet simmar strömming, abborre och mört, sik och en och annan gädda och göa. Läger man nät fastnar då och då en hornsimpa, efter vilken Simpströmmen fått sitt namn. Det finns också säl som låter sig väl smaka från näten!

Annat som simmar är faktiskt rådjur och älg, som på det viset tar sig mellan öarna. På vintern visar spåren att rådjuren ofta springer över isen.

Till nästa skylt

För att komma till skylt nr 8, fortsätt motionsspåret framåt.



Tvärbommen

Torpet Tvärbommen

På en karta över Skepparön från 1704 finns ett torp kallat Tvärbommen. Kanske är det detta torp som vi här i terrängen kan se resterna av. Här finns spår av både boningshus, stenkällare och ladugård. Rader med stenar tyder på att här funnits stengårdsgårdar. Här har troligen funnits hagar och terrasseringar med trädgårdsland. Vi vet inte vem som bodde i torpet under det tidiga 1700-talet, eller vem som planterade de krusbärbuskar som finns här i närheten. Och är verkligen lämningarna i naturen resterna av just torpet Tvärbommen? Som så ofta vid historisk forskning är frågorna fler än svaren.

Bommen

På gamla kartor finns en bom inritad i vattnet utanför Klockarudden. På en svenak karta kallas den Tvärbommen och på en holländsk karta Drayboom. Det är oklart vad denna bom har haft för funktion. Kanske det var en tullbom. Sådana fanns på flera olika platser, tex. inne i Stockholm och vid Vaxholm. En annan teori är att bommen hade någon funktion i samband med att de stora skeppen varpades runt udden. Det gick till så att man rodde ut med en roddbåt ett stycke framför skeppet och släppte ett varpankare. Ombord på skeppet fick männen sedan hala in ankaret och på så sätt förflytta fartyget framåt.

Fågatan

Här rakt upp ser man resterna av vad som kan ha varit en "fågata" dvs. en väg för husdjuren att ta sig ut på betet från fähuset. Husdjuren gick mestadels lösa "på skogen", vilket var vanligt ända in på 1900-talet. Längre ut på öarna förekommer detta fortfarande.

Fähuset

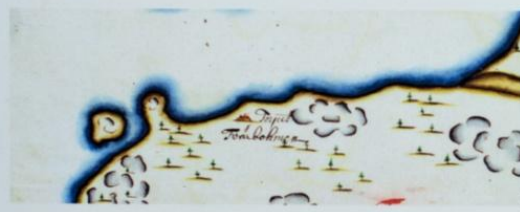
I slutet av fågatan finns resterna av vad som troligen varit ett fähus. Det är två kärter med en smal gång emellan. Avsaknaden av "spåröse" (rest efter eldstad) tyder på att det inte var ett bostadshus. Kanske fanns det några får på ena sidan och kor på den andra? Utanför kan man se en terrasserings, som kanske var en inhägnad för djuren.

Hamlade träd

Här omkring står flera gamla lindar med rikt förgrenade kronor. Träden har hamlats. Det betyder att man har samlat foder till djuren genom att skära grenar av träden innan de vuxit sig stora.

Till nästa skylt

För att komma till skylt nr 9, fortsätt framåt.

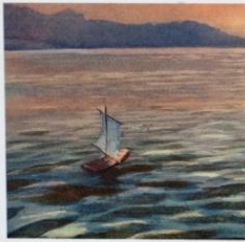


Sjöhistoriska Stigen Klockarudden

Slutet för torpet

Vatten

Här hämtade torparen sitt vatten. Källan har säkert varit några meter djup men har fylts av löv under årens lopp. Stemsättningen syns fortfarande. När brunnen grävdes och stensattes är okänt. Kanske var det arrendatorn på torpet som upptäckte att här fanns gott om vatten och sedan grävde brunnen. Här fanns då inga höga träd, det var öppet och ljus och marken var sannolikt täckt av gräs. Blåbäräriset tog snart över när torpet inte brukades längre.



Twisten

Åren 1777-1778 pågick en tvist om torpet Klockarudden. Löjtnanten Erik Gustaf Adlerberg, nybliven ägare till Djurö, hade blivit stämnd till tinget av arrendatorn på torpet, Olof Kumberg. Orsaken var att Adlerberg hade höjt arrendavgiften och sedan vräkt Olof från torpet. Men Kumberg menade att han hade ett gällande avtal med den tidigare ägaren som gav honom rätt att bruka torpet så länge han själv ville. Dessutom hade Olof Kumberg bekostat ladugårdsrhus och källare. Men osämjan ledde till att Kumberg blev vräkt. Då stämde han Adlerberg för avtalsbrott och förstärkning av villkoren. Han ville att det nya kontraktet skulle rivas upp och krävde ersättning för uppodlingar och förbättringar och hävdade att han muntligen kommit överens med Adlerberg om att det gamla skulle gälla. Att han inte hade löftet skriftligt förklarade han: "...ridderskapet och adeln såsom härstammande av ädelt blod

äga bättre uppfostran och högre egenskaper än det cfrälse skändet; att jag icke av herr löjtnanten tog skriftligt kontrakt, var orsaken, att jag trodde mig kontrahera med en av så ädel och hög börd härstammande riddersman, vilken icke böra eller pläga gå från sina ord". Adlerberg menade dock att han inte lovat något och att Kumberg fått ersättning. Twisten slutade med att Olof Kumberg tvingades flytta. I protokollet lämnade han efter sig sitt omdöme om adlemannen Adlerberg: "löjtnant Adlerberg skyr all sanning och kastar de grovaste skuggor och tjockaste mörker för dess ljus". Enligt muntlig tradition ska Kumberg i vrede mod ha rivit torpet och tagit med sig byggmaterialet.

Till utgångspunkten

Detta är den sista skyben. För att komma till utgångspunkten, fortsätt framåt.

