

Hämeen Natura 2000 -verkoston hoidon ja käytön yleissuunnitelma

Jussi Mäkinen



HÄMEEN YMPÄRISTÖKESKUKSEN
RAPORTTEJA 2 | 2007

Hämeen Natura 2000 -verkoston hoidon ja käytön yleissuunnitelma

Jussi Mäkinen

Hämeenlinna 2007

HÄMEEN YMPÄRISTÖKESKUS



**HÄMEEN
YMPÄRISTÖKESKUS**

HÄMEEN YMPÄRISTÖKESKUKSEN RAPORTTEJA 2 | 2007
Julkaisija Hämeen ympäristökeskus

Taitto: Maija-Liisa Lehtonen
Kansikuva: Sauli Sarkanen

Julkaisu on saatavana internetistä:
www.ymparisto.fi/julkaisut

ISBN 978-952-11-2580-5 (PDF)
ISSN 1796-1785 (verkkokj.)

SISÄLLYS

1 Johdanto	5
2 Yleissuunnitelman tavoitteet ja käyttötarkoitus	6
3 Natura 2000 -alueiden suojelun toteuttamiskeinot	7
3.1 Luonnonsuojelulaki	8
3.2 Metsälaki	8
3.3 Maankäyttö- ja rakennuslaki.....	8
3.4 Maa-aineslaki	9
3.5 Vesilaki	9
3.6 Koskiensuojelulaki	9
3.7 Ulkoilulaki.....	10
3.8 Sopimus	10
4 Natura 2000 -alueiden hoito, kunnostus ja ennallistaminen	11
5 Retkeily- ja virkistyskäyttö	12
6 Hoidon ja käytön suunnittelun tarve	15
7 Hoidon ja käytön suunnittelun kiireellisyys	16
7.1 Erilaisten maankäyttöpaineiden vuoksi kiireelliset kohteet.....	16
7.2 Luonnonsuojelualueet, joihin kohdistuu runsaasti virkistyskäyttöä.....	16
7.3 Luontotyyppien vuoksi kiireelliset kohteet	16
7.4 Lajiston vuoksi kiireelliset kohteet	16
7.5 Muut kiireellisyyteen vaikuttavat tekijät.....	17
7.6 Kiireellisyyden luokittelu.....	17
8 Suunnittelun vastuutaho	23
9 Lähteet	24
Liitteet	25
Liite 1. Arvio Hämeen ympäristökeskuksen alueella olevan Natura 2000 -verkoston suunnittelutarpeen kiireellisyyttä nostavista tekijöistä.....	25
Liite 2. Hämeen Natura 2000 -kohteet suunnittelutarpeen kiireellisyyden mukaan jaoteltuna.....	30
Liite 3. Hämeen Natura 2000 -verkoston kohteet kunnittain	33
Liite 4. Kanta-Hämeen Natura 2000 -kohteet.....	37
Liite 5. Päijät-Hämeen Natura 2000 -kohteet.....	38

1 Johdanto

Euroopan unionin Natura 2000 -verkoston tavoitteena on suojella sekä harvinaistuvia luototyyppisiä että lajien elinympäristöjä ja linnuston kannalta arvokkaita alueita. Natura 2000 -kohteiden valinta perustuu Euroopan yhteisöjen vuonna 1992 antamaan luontodirektiiviin. Verkosto koostuu alueista, joilla on luontodirektiivin liitteessä I mainittuja luototyyppisiä tai liitteessä II mainittujen lajien elinympäristöjä (yhteisön tärkeinä pitämät alueet eli SCI-alueet). Natura 2000 -verkostoon kuuluvat myös jäsenmaiden komissiolle ilmoittamat lintudirektiivin mukaiset erityiset suojelualueet (SPA-alueet). Näiden luototyyppien ja lajien suojelulla on erityistä arvoa EU:n laajuisessa luonnon monimuotoisuuden turvaamisessa.

Valtaosa Suomen Natura 2000 -verkostosta koostuu aiemmin perustetuista luonnonsuojelualueista, kansallisiin suojeluohjelmiin kuuluvista alueista ja erämaalailta suojelluista erämaa-alueista. Verkoston tavoitteena on kuitenkin ollut luoda myös sellaisia suojelualueita, joilla eriasteinen ihmisen toiminta on sallittu vapaammin verrattuna luonnonsuojelualueisiin. Verkostoon sisältyy alueita, joiden käyttörajotukset ovat vähäisiä tai ne kohdistuvat tiettyyn osaan aluetta. Tällaisten alueiden suojelutavoitteiden katsotaan toteutuvan jonkun muun lain kuin luonnonsuojelulain mukaisessa menettelyssä. Valtioneuvoston Natura 2000 -verkostoa koskevassa päätöksessä muita suojelun toteuttamiskeinoja Hämeen ympäristökeskuksen alueella ovat metsälaki, maankäyttö- ja rakennuslaki, maa-aineslaki, koskiensuojelulaki, vesilaki, ulkoilulaki sekä sopimus.

Natura 2000 -verkostoon sisältyviin alueisiin saattaa kohdistua sellaisia käyttötärpeitä, jotka ovat ristiriidassa alueen suojelun perusteena olevien luontoarvojen turvaamisen kanssa. Vaikka osalla Natura 2000 -alueista alueen käyttöön ei kohdistu merkittäviä rajoituksia, käytön on sovelluttava yhteen alueen suojelutavoitteiden kanssa.

Luontodirektiivin 6 artiklan 1 kohdassa edellytetään, että jäsenmaiden on *tarvittaessa* laadittava tarkoituksenmukaisia käyttösuunnitelmia erityisten suojelutoimien alueille. Luontodirektiivin mukaan jäsenvaltiot ovat kuitenkin velvollisia ryhtymään toimiin, joilla turvataan luontodirektiivin tavoitteiden saavuttaminen eli biologisen monimuotoisuuden suojelun ja suotuisan suojelutason turvaaminen tai saavuttaminen. Luontodirektiivissä ei siis vaadita varsinaisen hoito- ja käyttösuunnitelman laatimista, vaan tapauskohtaisesti harkittuna kevyemmätkin suunnitelmat voivat tulla kyseeseen, kunhan ne turvaavat alueen luontoarvot. Hoito- ja käyttösuunnitelmaa "kevyempiä" suunnitelmia ovat esimerkiksi retkeilyn ohjauksen suunnitelmat ja erilaiset kunnostussuunnitelmat.

Vaikka luontodirektiivi ei velvoita hoito- ja käyttösuunnitelmien laadintaan, jäsenvaltiot ovat kuitenkin velvollisia ryhtymään toimiin, joilla suojellaan biologinen monimuotoisuus ja säilytetään tai saavutetaan lajien ja luototyyppien suotuisan suojelun taso. Tämän toteutuminen saattaa edellyttää Natura 2000 -alueille hoito- ja käyttösuunnitelman laadintaa. Hoito- ja käyttösuunnitelmassa Natura 2000 -alueiden luonnonsuojelulliset tavoitteet sovitetaan yhteen alueiden erilaisten käyttötarpeiden kanssa yhteistyössä maanomistajien ja alueiden muiden käyttäjien kanssa. Suunnitelmassa voidaan ennakoita ja ratkaista mahdollisia tulevia ongelmia, tarkentaa alueen toteuttamismenetelmiä ja korvauserusteita sekä laatia suunnitelmia alueen hoitoa tai ennallistamista varten. Hoito- ja käyttösuunnitelman avulla varmistetaan, etteivät alueen suojelun perusteena olevat luontoarvot vaarannu ihmisen toiminnan takia.

2 Yleissuunnitelman tavoitteet ja käyttötarkoitus

Hämeen Natura 2000 -alueiden hoidon ja käytön yleissuunnitelman tavoitteena on määrittellä yksityiskohtaisen hoidon ja käytön suunnittelun tarve ja tärkeysjärjestys Natura-aluekohtaisesti. Yleissuunnitelmaa varten on pyritty kokoamaan mahdollisimman kattavasti olemassa olevat hoito- ja käyttösuunnitelmat, ennallistamissuunnitelmat sekä muut erilaiset toimenpidesuunnitelmat Hämeen Natura 2000 -alueilta. Yleissuunnitelman tavoitteena on saada kokonaiskuva Natura-alueiden hoidon ja käytön nykytilanteesta ja tarpeista. Maastoinventointeja ei ole tehty yleissuunnitelman laadinnan yhteydessä.

Natura 2000 -alueiden hoidon ja käytön yleissuunnitelma ohjaa yksittäisten Natura-alueiden tarkempaa suunnittelua. Yleissuunnitelmassa ei ole ratkottu aluekohtaisia kysymyksiä, vaan tämä on jätetty Natura-aluekohtaisten hoito- ja käyttösuunnitelmien tai muiden suunnitelmien laatimisen yhteyteen. Yleissuunnitelma ei ole sitova ja muutokset aluekohtaiseen suunnittelun tarpeeseen ja kiireellisyyteen ovat mahdollisia joko alueita koskevan tiedon karttuessa tai tilanteiden muuttuessa.

Yleissuunnitelman tavoitteena on myös lisätä tietoisuutta Hämeen Natura 2000 -verkostosta sekä alueiden hoitoon ja käyttöön liittyvistä asioista. Tämän takia yleissuunnitelmaan on lisätty mm. Natura 2000 -verkoston toteuttamiskeinoja sekä alueiden hoitoa, kunnostusta ja ennallistamista käsitteleviä lukuja.

Koska Hämeen ympäristökeskus ja Metsähallitus ovat pääasialliset hoitovastuussa olevat tahot Hämeen Natura 2000 -kohteilla, yleissuunnitelma laadittiin tiiviissä yhteistyössä Metsähallituksen kanssa. Monien alueellisten ympäristökeskusten Natura 2000 -verkoston hoidon ja käytön yleissuunnitelmien laadinta on ajoitettu maakuntakaavojen laadinnan yhteyteen, jolloin ne ovat toimineet suunnittelutyön apuvälineenä. Näiden yleissuunnitelmien laadinnassa on pyritty myös laajaan osallistamiseen useiden eri sidosryhmien kesken. Koska Hämeen maakuntakaavat on jo laadittu, tällä yleissuunnitelmalla ei ole vaikutuksia kaavoitustyöhön eikä siten ollut tarvetta erityisen laajapohjaiseen sidosryhmäyhteistyöhön. Sen sijaan yleissuunnitelman linjauksista toivotaan olevan apua Natura 2000 -kohteiden hoidon ja käytön jatkosuunnittelun rahoituskysymyksissä.

Yleissuunnitelman laadinnan yhteydessä toimialueen kunnilta tiedusteltiin Natura 2000 -verkoston alueille nykyään tai lähitulevaisuudessa kohdistuvista virkistyskäytön ja retkeilyn aiheuttamista paineista. Kysely postitettiin niiden kuntien ympäristöviranomaisille, joiden alueilla sijaitsee Natura 2000 -verkoston kohteita. Lisäksi kysely lähetettiin suurimpien kaupunkien liikunta-asioista vastaaville henkilöille. Kunnilta saatu palaute on koottu Hämeen ympäristökeskuksen ja Metsähallituksen tiedossa olleiden virkistys- ja retkeilykäyttöpaineiden yhteyteen (Taulukko 1).

Kanta- ja Päijät-Hämeen Natura 2000 -alueita on pyritty tarkastelemaan kahden maakunnan kattavana kokonaisuutena. Yleistietoa ja kartat Hämeen Natura-alueista on nähtävillä Internet-osoitteessa www.ymparisto.fi/ham > luonnonsuojelu > Natura 2000. Näille sivuille tulee nähtäväksi myös hoidon ja käytön yleissuunnitelma.

3 Natura 2000 -alueiden suojelun toteuttamiskeinot

Jokaisen Natura 2000 -alueen suojelun ensisijainen toteuttamiskeino tai -keinot on mainittu valtioneuvoston päätöksessä Suomen Natura 2000 -verkostoehdotuksesta. Valtioneuvoston päätöksessä ei ole kuitenkaan Natura-alueiden sisällä aina eritelty eri osa-alueiden edellyttämää suojelua. Suojelutoimenpiteiden on rajoitettava sellaisia hankkeita, jotka merkittävästi heikentäisivät Natura 2000 -verkostoon ehdotetulla tai hyväksytyllä alueella olevia yhteisön tärkeinä pitämiä luontotyyppejä tai lajien elinympäristöjä. Näin ollen Natura-alueiden suojelutavoitteiden toteutuminen ei aina edellytä luonnonsuojelun alueen perustamista, vaan suojelun toteuttamiseksi riittää suojelutavoitteet turvaava suojelutaso. Suojelu voi perustua lainsäädäntöön, hallinnollisiin määräyksiin tai vapaaehtoiisiin sopimuksiin.

Suojelun toteutustavan ja määräysten tulee kuitenkin turvata Natura-alueen suojelun perusteena olevien luontotyyppien ja lajien suotuisan suojelun tason säilyminen tai saavuttaminen. Natura-alueille kohdistuvista hankkeista ja suunnitelmista tulee tehdä maankäytön muutoksen arviointi. Mikäli hanke tai suunnitelma joko yksistään tai tarkasteltuna yhdessä muiden hankkeiden ja suunnitelmien kanssa todennäköisesti merkittävästi heikentäisi niitä luonnonarvoja, joiden suojelemiseksi alue on otettu Natura 2000 -verkostoon, hankkeen toteuttajan on arvioitava hankkeen vaikutukset riippumatta siitä, onko hanke tai suunnitelma luvanvarainen.

Natura 2000 -verkoston suojelutavoitteiden saavuttaminen saattaa edellyttää rajoituksia myös verkostoon sisällytettävien alueiden ulkopuolella. Siten maankäytön muutoksen arviointi ja lupaharkinta koskee myös verkoston ulkopuolisia hankkeita tai suunnitelmia, mikäli ne todennäköisesti merkittävästi heikentävät Natura-alueen niitä luonnonarvoja, joiden suojelemiseksi alue on otettu Natura 2000 -verkostoon. Natura 2000 -verkoston suojelutavoitteiden toteutuminen saattaa siten edellyttää, että myös Natura-alueiden ulkopuolista maankäyttöä rajoitetaan. Pääsääntöisesti verkostoa koskevat säännökset eivät rajoita yksityisen henkilön tavanomaiseen maankäyttöön liittyviä toimenpiteitä Natura-rajauksen ulkopuolella. Jos kyseessä on tavanomaista laajempi tai merkityksellisempi hanke, kyseinen hanke saattaa edellyttää Natura-alueen valintaperusteena oleviin luontoarvoihin kohdistuvien vaikutusten arviointia. Hankkeen vaikutusten arviointi ohjaa hankkeen edellyttämän luvan myöntämistä.

Useimmat Natura 2000 -verkostoon sisällytettävät alueet kuuluvat valtioneuvoston periaatepäätösten mukaisiin suojeluohjelmiin. Tällaisia suojeluohjelmia ovat esimerkiksi harjujen-, lintuvesien, lehtojen, vanhojen metsien tai rantojensuojeluohjelmat. Ohjelmien suojelutavoitteet toteutetaan pääsääntöisesti muodostamalla alueesta luonnonsuojelun alue. Tällaisen alueen suojelun toteuttaminen ei muutu, mikäli alue otetaan mukaan myös Natura 2000 -verkostoon. Osalla Natura-alueista, jotka eivät sisälly suojeluohjelmiin, suojelutavoitteiden saavuttaminen ei edellytä erityisiin toteuttamistoimiin ryhtymistä. Näillä alueilla suojelutavoitteet voidaan riittävästi turvata joko kaavoituksen tai eri lakeihin sisältyvien maankäyttöä koskevien lupajärjestelmien ja muiden eri lakeihin perustuvien hallinnollisten ohjauskeinojen turvin.

Hämeen ympäristökeskuksen alueella Natura-alueiden suojelun toteutuskeinoja valtioneuvoston päätöksen mukaisesti ovat luonnonsuojelulaki, metsälaki, maankäyttö- ja rakennuslaki, maa-aineslaki, koskiensuojelulaki, vesilaki, ulkoilulaki sekä

sopimus. Seuraavassa on lyhyesti selostettu, millaisia vaikutuksia eri toteuttamiskeinoilla on Natura-alueen suojeluun ja käyttöön.

3.1 Luonnonsuojelulaki

Natura 2000 -verkostoon mukaan otetuilla luonnonsuojelualailla (LsL) toteutettavilla alueilla voidaan suojelu toteuttaa usealla eri tavalla. Alue voidaan perustaa luonnonsuojelualueeksi yksityisen omistamalle maalle maanomistajan hakemuksesta tai suostumuksella. Tällöin alueellinen ympäristökeskus tekee luonnonsuojelualan perustamispäätöksen. Alueen voidaan suojella myös ostamalla tai vaihtamalla alue valtiolle suojelutarkoituksiin, pakkorauhoittamalla tai lunastamalla se lunastustoimituksen kautta valtiolle.

Natura 2000 -verkostoon sisältyviä alueita voidaan suojella myös tekemällä luonnonsuojelulain mukaisen luontotyypin rajauspäätös. Luonnonsuojeluasetuksessa lueteltujen erityisesti suojeltavien lajien esiintymispaikka voidaan niinkään suojella hävittämiseltä tai heikentämiseltä. Alueellinen ympäristökeskus määrittelee päätöksellään esiintymispaikan rajat rajauspäätöksessä. Natura-alueen suojelutavoitteet voidaan toteuttaa myös tekemällä maanomistajan ja alueellisen ympäristökeskuksen välillä määräaikainen rauhoitus sopimus enintään 20 vuodeksi.

Pääosa Natura 2000 -verkostoon sisältyvistä alueista kuuluu johonkin valtakunnalliseen suojeluohjelmaan. Näiden alueiden suojelemisesta on siten päätetty jo ennen niiden liittämistä Natura 2000 -verkostoon. Suojeluohjelmia toteutetaan pääasiassa muodostamalla luonnonsuojelualueita, joskin luonnonsuojelulaki sisältää myös muita edellä mainittuja suojelun toteuttamiskeinoja.

3.2 Metsälaki

Niillä Natura-alueilla, joilla metsänkäsittely ei tule suojelutavoitteiden takia lainkaan kyseeseen, alueen suojelu on tarkoitus toteuttaa luonnonsuojelualailla. Niillä Natura-alueilla, joilla metsätaloustoimet ovat sallittuja, riittävät pääsääntöisesti metsälain (ML) mukaiset metsänkäytön rajoitukset. Metsälaissa säädetään, että metsän hoitamisessa ja käyttämisessä on metsälain säännösten lisäksi noudatettava, mitä luonnonsuojelulain 10 luvussa säädetään Natura 2000 -verkostosta. Metsälain mukaan maanomistajan tulee tehdä Metsäkeskukselle ilmoitus aiotusta hakkuusta tai uudistushakkuun osalta myös uudistustavasta sekä laissa lueteltujen erityisen tärkeiden elinympäristöjen muusta käsittelystä vähintään 14 päivää ennen toimenpiteen aloittamista. Mikäli metsänkäyttöilmoitus kohdistuu luonnonsuojelualailla toteutettavaan alueeseen, metsäkeskuksen on ilmoitettava siitä alueelliselle ympäristökeskukselle. Erityisen tärkeiden elinympäristöjen säilyttämistavoitteet voivat olla yhteneviä Natura-alueen perusteena olevien luontotyyppien ja lajien elinympäristöjen säilymisen edellytysten kanssa.

Niillä Natura 2000 -verkostoon sisältyvillä alueilla, joiden toteutuskeino on metsälaki, hoidon ja käytön suunnittelun apuvälineenä voidaan käyttää metsänkäsittelyä ohjaavaa metsäsuunnitelmaa tai luonnonhoitosuunnitelmaa.

3.3 Maankäyttö- ja rakennuslaki

Maankäyttö- ja rakennuslailla (MRL) suojeltavaksi tarkoitetuilla Natura 2000 -alueilla on MRL:n mukaisen alueiden käytön ja rakentamisen ohjauksen katsottu olevan riittävää Natura 2000 -alueen suojelutavoitteiden toteutumiseksi.

Maankäyttö- ja rakennuslain mukaan kaavaa hyväksyttäessä tai vahvistettaessa on katsottava, ettei Natura-alueilla olevia luontotyyppisiä tai lajien elinympäristöjä merkittävästi heikennetä. Kaavan vaikutukset on arvioitava ennen kaavan hyväksymistä tai vahvistamista. MRL:n mukaan aikaisemmin hyväksytyt suojeluohjelmat ohjaavat kaikkien kaavojen sisältöä. Kaavoituksessa on otettava huomioon myös muut valtakunnalliset ja paikalliset luonnonarvot. Siten Natura 2000 -verkostosta johtuvat lisävaatimukset kaavoitukselle ovat vähäisiä ja koskevat lähinnä niitä alueita, jotka eivät ole sisältyneet aikaisempiin suojeluohjelmiin.

Maankäyttö- ja rakennuslaissa on säädetty luvanvaraiseksi uuden rakennuksen rakentaminen ja eräät vähäisemmätkin rakentamistoimenpiteet. MRL:n mukaan lupa-asiaa ratkaistaessa ja muuta viranomaispäätöstä tehtäessä on noudatettava, mitä luonnonsuojelulaissa ja sen nojalla säädetään.

3.4 Maa-aineslaki

Natura-alueilla, joilla maa-aineslain (MaL) on katsottu olevan riittävä suojelun toteutamiskeino, toteutuu alueen luontoarvojen suojelu maa-aineslain mukaisella lupamenettelyllä yksittäisten hankkeiden yhteydessä. Maa-aineslain mukaan lupa-asiaa ratkaistaessa ja muuta viranomaispäätöstä tehtäessä on noudatettava luonnonsuojelulain 10. luvun Natura 2000 -alueita koskevia säännöksiä. Maa-aineksia ei saa ottaa niin, että siitä aiheutuu kauniin maisemakuvan turmeltumista, luonnon merkittävien kauneusarvojen tai erikoisten luonnonesiintymien tuhoutumista taikka huomattavia tai laajalle ulottuvia vahingollisia muutoksia luonnonolosuhteissa.

Maa-aineslailla suojeltuja Natura-alueita ovat tyypillisesti harju- ja kallioalueet. Näillä alueilla maa-ainesten, soran, hiekan tai kalliokiviaineksen otto on pääsääntöisesti suojelutavoitteiden vastaista. Myös pienimuotoinen kotitarveotto voi olla ristiriidassa alueen suojeluperusteiden kanssa, ja tapauskohtaisesti arvioidaan tarvitseeko laatia luonnonsuojelulain 65 § mukainen vaikutusten arviointi. Pelkästään maa-aineslain nojalla suojelluilla alueilla on esimerkiksi alueiden metsätalouskäyttö sallittu metsälain mukaisesti, mikäli se ei ole ristiriidassa lajien suojelutavoitteiden kanssa. Rakentamisen mahdollisuus harkitaan tapauskohtaisesti.

3.5 Vesilaki

Natura 2000 -verkostoon sisältyvien sisävesien suojelun toteutuskeino on yleensä vesilaki (VL) ja suojelutavoitteiden toteutuminen turvataan vesilain mukaisella lupajärjestelmällä. Vesilain mukaisessa lupaharkinnassa tulee noudattaa luonnonsuojelulain Natura 2000 -verkostoa koskevia säännöksiä. Vesistöluontotyyppien suojelutavoitteena on säilyttää veden laatu ja vesitalous siten, että luontotyyppille luontaiset lajit säilyvät. Suojelutavoitteiden toteutuminen saattaa aiheuttaa rajoituksia rakentamiselle. Vesistön suojelun toteuttaminen ei sinänsä aiheuta rajoituksia haja-asutusluonteiselle rakentamiselle rannoille. Hämeessä laajin, suurimmaksi osaksi vesilailla toteutettava kohde on Päijänteen Natura-alue. Natura 2000 -verkostoon sisältyvillä lintuvesialueilla toteutuskeinona on käytetty pääsääntöisesti luonnonsuojelulakia.

3.6 Koskiensuojelulaki

Koskiensuojelulailla suojeltujen vesistöjen muuttamiseen voimalaitoksen rakentamisella ei saa myöntää vesilain mukaista lupaa. Koskiensuojelulailla ei säädellä vesialueen kalastus tai muuta virkistyskäyttöä. Luonnonsuojeluviranomaisten ja

vesialueiden omistajien välillä voidaan erikseen sopia vesistön luonnonmukaisuuden lisäämiseen tähtäävistä toimista. Tällaisissa toimissa, esimerkiksi luonnontilan palauttamiseen tähtäävissä uomakunnostuksissa, sovelletaan vesilakia ja ne saattavat edellyttää luvan.

3.7 Ulkoilulaki

Ulkoilulain nojalla on perustettu valtion maille valtion retkeilyalueita. Pääosa retkeilyalueista kuuluu myös Natura 2000 -verkostoon. Osassa valtioneuvoston perustamispäätöksistä veloitetaan Metsähallitus laatimaan hoito- ja käyttösuunnitelma näille alueille. Retkeilyalueen perustamisen tavoitteena on retkeily- ja ulkoilumahdollisuuksien parantaminen. Myös metsätalouden harjoittaminen on mahdollista valtion retkeilyalueilla. Retkeilyalueelle laadittavassa hoito- ja käyttösuunnitelmassa tulee erityisesti ottaa huomioon ne luontodirektiivissä mainitut suojeltavat luontotyypit, jotka eivät kuulu metsälain suojelemiin elinympäristöihin.

3.8 Sopimus

Natura-alueiden suojelun toteuttamiskeinona voi olla myös vapaaehtoinen sopimus. Joillekin Hämeen Natura 2000 -verkostoon sisältyville perinnebiotoopeille on tehty sopimus perinneympäristön hoidosta maanomistajan ja TE-keskuksen maaseutu-osaston välillä. Tällöin maanomistaja on sitoutunut määrääjäksi hoitamaan aluetta ja hänelle maksetaan työstä maatalouden ympäristötuen erityistukea. Jos alue ei ole maatalouden ympäristötuen piirissä, voidaan luontotyyppin suojelutavoitteet toteuttaa luonnonsuojelulain mukaisella sopimuksella alueen määräaikaisesta rauhoituksesta.

4 Natura 2000 -alueiden hoito, kunnostus ja ennallistaminen

Suuri osa Hämeen Natura-alueista kaipaa jonkinlaisia hoitotoimenpiteitä, jotta alueen luontotyyppien ja lajien suotuisa suojelutaso voidaan säilyttää. Kohteesta riippuen kunnostustarve voi olla kertaluonteinen tai jatkuvaa.

Hämeessä on useita arvokkaita perinnebiotoopeja Natura-alueilla. Nämä kohteet ovat syntyneet useimmiten pitkällisen laiduntamisen ja muun perinteisen maankäytön seurauksena. Jotta ne säilyttäisivät ominaispiirteensä, **tulisi niitä edelleen hoitaa säännöllisesti**. Parhaimpana ja luonnonmukaisimpana hoitokeinona näillä alueilla on laidunnuksen jatkaminen, mutta monella kohteella on silti turvauduttava lihas-tai konevoimalla tehtävään niittoon ja pensaikon raivaukseen. Osa Hämeen Natura 2000 -verkostoon sisältyvistä kohteista on oikeutettu maatalouden ympäristötuen erityistukeen, jonka avulla voi kattaa laidunnuksesta aiheutuvia kustannuksia.

Lähes kaikkien Hämeen Natura 2000 -verkostoon kuuluvien suokohteiden luontaista vesitaloutta on muutettu ojituksilla, ainakin soiden reuna-alueilla. Suojelu-alueilla sijaitsevia suo-ojia on viime vuosina jo alettu tukkia ja näin ennallistaa soita lähemmäksi luonnontilaa. Ojien tukkimisen lisäksi monilla alueilla on tarpeen poistaa suon kuivumisen johdosta kasvanutta puustoa.

Metsien ennallistamisella pyritään palauttamaan metsien puustorakenne ja lahoppuun määrä luonnontilaisen kaltaiseksi. Metsien ennallistamismenetelminä on käytetty mm. kulotusta, myrskytuhoja muistuttavaa pienaukotusta ja lahoppuun keinotekoista lisäämistä eri menetelmillä. Hämeessä on useita Natura 2000 -verkoston metsäisiä kohteita, joita tulee hoitaa niillä esiintyvien uhanalaisten lajien vuoksi. Erityisesti hämeen kylmänkukka (*Pulsatilla patens*) ja valkoselkätikka (*Dendrocopos leucotos*) ovat lajeja, joiden elinympäristövaatimukset monessa tapauksessa vaativat metsän luontaiseen sukkessiokehitykseen puuttumista. Hämeen kylmänkukan esiintymät tarvitsevat valoa, joten metsän liiallinen umpeutuminen on estettävä. Valkoselkätikka puolestaan suosii valoisia lehtipuuvaltaisia metsiä, joissa on usein tarvetta poistaa havupuita. Myös useassa lehdossa on tarvetta liiallisten havupuiden poistolle, jotta luontotyypin ominaispiirteet ja lehtipuuvaltaisuutta vaativat lajit säilyvät.

Natura 2000 -verkostoon kuuluvat lintuvesikohteet voidaan jakaa karkeasti kahteen tyyppiin, reheviin järviin ja karuihin selkävesiin. Näistä useat rehevät järvet ovat pikku hiljaa kasvamassa umpeen ja menettämässä arvoaan niin lintujen kuin muidenkin eliöiden ja luontotyyppien kannalta. Nämä kohteet vaativat välillä hyvinkin radikaaleja kunnostusmenetelmiä alkaen vedenpinnan nostosta ruoppauksiin ja vesikasvillisuuden niittoihin. Hämeen ympäristökeskuksen alueella suurin osa kunnostusta vaativista, Natura 2000 -verkostoon kuuluvista lintuvesikohteista sijaitsee Kanta-Hämeessä. Näistä tunnetuimpina esimerkkeinä on Forssan Kojjärvi, Kalvolan Muulinjärvi ja Tammelan Talpianjärvi.

5 Retkeily- ja virkistyskäyttö

Luontotyyppien tai lajien suojelu ei pääsääntöisesti edellytä metsästyksen, kalastuksen, veneilyn tai jokamiehen oikeuksien rajoittamista Natura-alueilla. Esimerkiksi monen Natura-rajaukseen kuuluvan vesialueen toteutuskeinona on vesilaki, joka ei vaikuta alueen normaaliin virkistyskäyttöön. Natura 2000 -verkosto sisältää kuitenkin useita jo aiemmin perustettuja luonnonsuojelualueita, joiden perustamispäätöksissä on rajoitettu tiettyjä toimia. Natura-alueilla voi sijaita myös luonnonsuojelulain nojalla suojeltavia arvokkaita luontotyyppisiä tai erityisesti suojeltavan lajin esiintymiä. Näiden esiintymien rajauspäätöksissä voi olla rajoituksia alueen käyttöön luontotyyppin tai lajin säilymiseksi.

Joissakin erityistapauksissa Natura-alueella sijaitsevien luontotyyppien tai lajien suojelutavoitteiden toteutuminen edellyttää jokamiehen oikeuksien rajoittamista. Esimerkiksi kallioalueilla tai muilla kulumisherkillä alueilla suojelun toteuttaminen saattaa edellyttää retkeily- ja virkistyskäytön ohjausta. Näillä alueilla retkeilyreittien suunnittelussa on otettava huomioon herkäät alueet. Tämä saattaa edellyttää kulumista ehkäisevien rakenteiden rakentamista, retkeilyreittien linjausten muutoksia tai jopa liikkumiskieltojen asettamista. Myös linnustollisesti arvokkaille selkävesien luodoille tai soille voidaan asettaa kulku- tai mairinnousurajoituksia lintujen pesimäajaksi. Jokamiehen oikeuksiin kohdistuvia rajoituksia voidaan asettaa vain luonnonsuojelulain nojalla perustetuille Natura-alueille.

Moottorikäyttöisten kulkuneuvojen aiheuttamaa häiriötä tietyille herkille luontotyypeille tai lajeille voidaan ehkäistä asettamalla vesialueelle tai maastoon kieltoja. Esimerkiksi moottorikelkkareitit tulisi häiriön välttämiseksi ohjata Natura-alueiden ulkopuolelle. Rajoituksista päätetään tapauskohtaisesti kullakin Natura-alueella vesi- tai maastoliikenneläin mukaisissa menettelyissä.

Retkeilyn- ja virkistyskäytön aiheuttamat mahdolliset häiriöt tulee kartoittaa tapauskohtaisesti laadittavan hoito- ja käyttösuunnitelman tai jonkin muun suunnitelman yhteydessä.

Tämän yleissuunnitelman laadinnan yhteydessä toimialueen kunnilta tiedusteltiin Natura-alueille nykyään tai lähitulevaisuudessa kohdistuvista virkistyskäytön ja retkeilyn aiheuttamista paineista. Kuntien kommenttien sekä Metsähallituksen ja Hämeen ympäristökeskuksen tietojen perusteella toimialueella on 49 Natura-aluetta, joilla retkeily- ja virkistyskäyttö on satunnaista retkeilyä runsaampaa (Taulukko 1). Taulukon tiedot perustuvat arvioihin tai tietoihin nykyisestä käytöstä. Tässä yhteydessä ei ole arvioitu aiheutuuko nykyisestä retkeily- ja virkistyskäytöstä haittaa alueelle, vaan tapauskohtainen arviointi tulee tehdä hoito- ja käyttösuunnitelmien tai jonkin muun suunnitelman laatimisen yhteydessä. Osalle kohteista on jo laadittu suunnitelmat, eikä nykyinen virkistyskäyttö uhkaa alueen suojeluarvoja.

Taulukko I. Retkeilyn ja virkistyskäytön painealueet Hämeen ympäristökeskuksen toimialueella. Tiedot perustuvat tietoihin kohteiden nykytilanteesta ja arvioon lähitulevaisuuden retkeily- ja virkistyskäyttöpaineista.

Kohde	Kunnat	Tunnus	Retkeily- ja virkistyskäyttö
Aurinkovuori	Asikkala	FI0301005	Lenkkeily- ja hiihtoreittejä, alueen läpi kulkee moottorikelkkaura. Kohde Vääksyn taajaman välittömässä läheisyydessä.
Kalkkistenkoski	Asikkala	FI0301011	Kalastajien ja lintu- ym. harrastajien suosima kohde.
Rominoja	Asikkala	FI0301007	Kinissaassa käy veneilijöitä, jotka myös yöpyvät siellä. Kalliokiipeilijät haluaisivat käyttää aluetta.
Urajärvi	Asikkala	FI0301016	Lähinnä virkistyskalastusta, talvella kalastajat autoilevat jäällä.
Koijärvi	Forssa	FI0302001	Lintuharrastajia.
Lehijärvi	Hattula	FI0303007	Kylän rannan hyödyntäminen aiheuttaa painetta.
Onkilammi-Tunturilammi	Hattula	FI0303019	Onkilammen rannalle esitetty lisää rakennusoikeutta ranta-osayleiskaavassa.
Sattula-Ilveskallio	Hattula	FI0303003	Lähiretkeilykohde.
Vanajaveden alue	Hattula, Valkekoski	FI0303006	Asutuksen läheisyys, vakiintunutta retkeilyä.
Vanajaveden lintu-alueet	Hattula, Valkekoski	FI0303017	Asutuksen läheisyys, vakiintunutta retkeilyä. Luvattomia nuotiopaikkoja saarissa.
Ruskeanmullaharju	Hauho	FI0304003	Maastoajoa.
Ansionjärvi	Hausjärvi	FI0305003	Lähivirkistysalue, ruoppauspaineita mökkirantoihin. Kohteen läpi kulkee vilkas melontareitti.
Pyssyharju	Heinola	FI0500022	Taajaman välittömässä läheisyydessä, Ilvespolun ulkoilureitti kulkee lävitse, vilkas käyttö ympäri vuoden.
Rautvuori	Heinola	FI0500138	Taajaman läheisyydessä, suosittu retkeilykohde. Alueella harrastettu myös kalliokiipeilyä.
Kullaan lähteet	Heinola, Iitti	FI0404011	Suomen urheiluopiston ulkoilureitti sivuaa kohdetta.
Kuijärvi-Sonnenan	Heinola, Jaala	FI0500012	Runsaasti retkeilyä, myös luvattonta leiriytymistä ja nuotiopaikkoja virallisen polkureitistön ulkopuolella.
Tiirismaa	Hollola	FI0306003	Runsasta ulkoilukäyttöä ympäri vuoden.
Kutajärven alue	Hollola, Asikkala	FI0306006	Linturetkeilyä, virkistyskalastusta, ranta-asukkaiden aiheuttamaa painetta.
Ahvenistoharju - Vuorenharju	Hämeenlinna	FI0310003	Kaupungin sydämessä; runsaasti ulkoilua.
Aulangon alue	Hämeenlinna	FI0310006	Kaupungin läheisyydessä, kansallismaisema, runsaasti ulkoilijoita myös ulkopaikkakunnilta.
Hattelmalanharju	Hämeenlinna	FI0310002	Näkötornin luona ja poluilla runsaasti ulkoilijoita.
Hattelmalanjärvi	Hämeenlinna	FI0310007	Lintuharrastajat käyttävät lintutornia. Marjastusta rantasoilla.
Janakkalan Suurisuo	Janakkala	FI0312003	Alue retkeily-, opetus- ja ulkoilukäytössä.
Linnämäki	Janakkala	FI0312007	Kylmäkukka-alue tien läheisyydessä, aiheuttaa jonkin verran retkeilypainetta ja maaston kulumista.
Toivanjoen kallioid	Janakkala	FI0312002	Lähivirkistysalue, kallioilta avautuvat hyvät maisemat houkuttelevat ulkoilijoita.
Toivanjoen lintualue	Janakkala	FI0312004	Lähivirkistysalue, rannoilla loma-asutusta, moottoriveneily aiheuttaa pesintäaikaista häiriötä linnuille.
Muulinjärvi	Kalvola	FI0315006	Linturetkeilyä lähinnä lintutornilla, Pirttikosken koululaisten lähiretkeilyä.
Uurtaanjärvi	Kalvola, Urjala	FI0315003	Veneilyä, virkistyskalastusta.
Koivumäki-Luutasuo	Kärkölä, Mäntsälä	FI0323001	Koivumäki ja viereinen Sirkkosuo Järvelän taajaman läheisyydessä.
Pesäkallio	Lahti	FI0324002	Vilkaassa käytössä oleva ulkoilureitti sivuaa aluetta, lisäksi luontopolku.
Linnaistensuo	Lahti, Nastola	FI0324001	Suolla pitkokset joilla säännöllisesti retkeilijöitä.
Lamminjärvi-Halila	Lammi	FI0325008	Halilassa kulumisherkillä paikoilla lintu- ja kasviharrastajien retkeilyä, Lamminjärven suolla maastoa kuluttavaa suojuoksua.
Ormajärvi-Untulanharju	Lammi	FI0325002	Untulan luontopolku keväisin runsaasti käytössä, Ormajärvellä uimaranta ja runsaasti virkistyskalastusta. Talvisin autoilua jäällä.
Evon alue	Lammi, Asikkala, Padasjoki	FI0325001	Tärkeä ulkoilualue, leirintää, retkeilyä, tutkimus- ja opetustoimintaa. Paineita moottorikelkkareitistöön.

Kohde	Kunnat	Tunnus	Retkeily- ja virkistyskäyttö
Maakylän-Räyskälän alue	Loppi, Tammela	FI0327003	Alueella runsaasti vapaa-ajan asuntoja, metsästystä, kalastusta, sukellusharrastusta, partiolaisten leirejä ja retkeilijöitä.
Kukkiajärvi	Luopioinen, Hauho	FI0328004	Runsaasti sekä vakituista että loma-asutusta rannoilla, virkistyskalastusta.
Mieliäissuo	Orimattila	FI0100073	Metsästystä ja marjastusta, suunnistajia ja muita retkeilijöitä.
Päijänteen alue	Padasjoki, Asikkala, Sysmä	FI0335003	Suuri retkeilyalue kansallispuiston ja lähellä olevien taajamien vuoksi. Kesällä erityisesti veneilyä. Luvattomia nuotiopaikkoja saarissa.
Kammiovuori	Sysmä	FI0500065	Tunnettu retkeilyalue jylhien maisemien vuoksi.
Päijätsalo	Sysmä	FI0363001	Runsaasti retkeilijöitä näköalatornin vuoksi.
Sysmän lintuvedet	Sysmä	FI0500046	Sysmän taajaman välittömässä läheisyydessä, virkistyskalastusta, rannoilla sekä vakituista että loma-asutusta.
Joensuunlahti-Venesillanlahti	Tammela	FI0344005	Lintuharrastajien ja kalastajien käyttämä alue.
Kaukolanharju	Tammela	FI0344003	Natura -alueella sijaitsee Saaren kansanpuisto ja Raanpään ulkoilureitti. Alueella vapaa-ajan asuntoja, vaeltajia, uimareita, veneilijöitä ja kalastajia.
Pehkijärvi	Tammela	FI0344006	Lähinnä lintuharrastajien retkeilyä ja alueen asukkaiden virkistyskalastusta
Torransuo	Tammela	FI0344002	Kansallispuiston vuoksi erittäin runsasta retkeilyä. Ylläpidettävän latuverkoston vuoksi talvinen ulkoilukäyttö vilkasta.
Liesjärvi	Tammela, Somero, Nummi-Pusula	FI0344001	Kansallispuiston vuoksi erittäin runsasta retkeilyä. Luvattonta mairhinnousua pesimäajaksi rauhoitetuilla luodoilla. Veneilyä, kalastusta (Natura-rajaukseen kuuluu kansallispuiston ulkopuolinen laaja vesialue.
Hevospierttämänmäki	Tuulos	FI0347001	Kasviharrastajien ja luontokuvaajien suosima kohde uhanalaisten lajien ja helpon tavoitettavuuden johdosta.
Ypäjän hevoslaitumet	Ypäjä	FI0357002	Maa- ja elintarviketalouden tutkimuskeskuksen hevosalan tutkimusaseman laidunmaat.

6 Hoidon ja käytön suunnittelun tarve

Tämän yleissuunnitelman laadinnan yhteydessä Natura 2000 -kohteiden hoidon ja suunnittelun tarve sekä kiireellisyys on arvioitu pääasiallisesti kohteiden suojelun perusteena olleiden luontotyyppien ja lajien perusteella.

Koska Natura-alueet ovat keskenään hyvin eri tyyppisiä, niiden asettamat vaatimukset suunnitelmien laajuudellekin vaihtelevat suuresti. Kattavin suunnitelmatyyppi on *hoito- ja käyttösuunnitelma*. Siinä selvitetään alueen luontotyyppien ja lajiston nykytila sekä alueelle kohdistuvat erilaiset maankäyttöpaineet. Alueen hoidon ja käytön perusteet määritellään luontoarvojen turvaamisen perusteella. Ristiriitojen välttämiseksi hoito- ja käyttösuunnitelman laatimisen yhteydessä perustetaan yhteistyöryhmä, johon kuuluu jäseniä maanomistajista, kuntien edustajista ja muista mahdollisista sidosryhmistä sekä yleensä Metsähallituksesta ja alueellisesta ympäristökeskuksesta. Hoito- ja käyttösuunnitelmassa kuvataan alueelle suunnitellut toimenpiteet ja niiden vaikutukset alueen luontoarvoihin, määritellään suunnitelman toteuttamisen aikataulu, vastuutahot sekä kustannusarvio.

Usealle Natura-alueelle riittää suunnitteluvälineeksi jokin suppea suunnitelma. *Ennallistamis-, hoito- tai kunnostussuunnitelma* voi olla osa laajempaa hoito- ja käyttösuunnitelmaa, mutta voi toimia myös sellaisenaan ainoana ohjeistuksena. Tällainen kevytrakenteinen suunnitelma sopii sellaisille kohteille, jotka ovat pinta-alaltaan pieniä ja joilla erilaisia, keskenään ristiriitaisia maankäyttöpaineita ei esiinny. Mikäli kohteella esiintyy tavanomaista, "jokamiesretkeilyä" runsaampaa virkistyskäyttöä joka uhkaa kulumisherkkiä elinympäristöjä tai häiriöalttiita lajeja, voidaan *retkeilyä ohjata* erillisellä suunnitelmalla.

Metsäsuunnitelma voi olla ainoa suunnitteluväline tai osa laajempaa hoidon ja käytön suunnitelmaa sellaisilla Natura-alueilla, joiden toteutuskeinona on metsälaki.

Perinnebiotooppikohteiden hoidon suunnitteluun soveltuu esimerkiksi maatalouden ympäristötuen erityistukisopimuksien yhteydessä tehtävät *tilakohtaiset suunnitelmat*.

Tämän yleissuunnitelman laadinnan yhteydessä on arvioitu onko kohteelle tarvetta laajalle hoito- ja käyttösuunnitelmalle (hks) vai riittääkö jokin pienimuotoisempi toimenpidesuunnitelma (tps).

7 Hoidon ja käytön suunnittelun kiireellisyys

Suunnittelun kiireellisyyden arvioinnin pohjana on ympäristöministeriön antama ohjeistus (YM:n muistio 3.12.2003; Natura 2000 -alueiden hoidon ja käytön suunnittelun valtakunnalliset painopisteet).

7.1 Erilaisten maankäyttöpaineiden vuoksi kiireelliset kohteet

Niillä Natura 2000 -alueilla, joilla luonnonarvojen turvaamiseksi ei valtioneuvoston Natura 2000 -verkostoehdotusta koskevien päätösten mukaan ole tarpeen muodostaa luonnonsuojelualueita ja jotka eivät ole muidenkaan lakisääteisten suunnittelujärjestelmien piirissä, on usein tarpeen sovittaa yhteen erilaisia maankäyttömuotoja ja alueiden suojelutavoitteita. Näille alueille on tyypillistä, että Natura 2000 -verkoston kannalta oleelliset suojeluperusteet sijaitsevat kohteella mosaiikkimaisesti ja kohteiden väliin jää alueita, joilla näitä arvoja ei ole. Jotta näillä alueilla toimivat tahot olisivat paremmin selvillä suojeltavien luontoarvojen maankäytölle asettamista vaatimuksista, näiden alueiden suunnittelun järjestäminen on kiireellistä.

7.2 Luonnonsuojelualueet, joihin kohdistuu runsaasti virkistyskäyttöä

Kohteen suunnittelutarve korostuu, mikäli alue on suosittu matkailukohde tai sijaitsee virkistyskäytön kannalta keskeisellä paikalla, kuten esimerkiksi kaupunkien tai muiden taajamien läheisyydessä.

7.3 Luontotyyppien vuoksi kiireelliset kohteet

Mikäli Natura-alueella on aktiivista hoitoa tai ennallistamista vaativia luontotyyppejä, kohteen suunnittelu on kiireellistä. Aktiivista hoitoa vaativia luontotyyppejä ovat erilaiset perinnebiotoopit, jotka ovat syntyneet pitkäaikaisen, perinteisen maatalouden seurauksena. Hämeessä kyseeseen tulee useimmiten *runsaslajiset kuivat ja tuoreet niityt* -luontotyyppiin laskettavat kohteet. Ennallistamista vaativia luontotyyppejä ovat mm. erilaiset *luonnonmetsät, puustoiset suot ja keidassuot*. Metsissä kyseeseen tulee useimmiten lahoppuun määrän lisääminen ja soilla lähinnä vesitalouden palauttamisen ojituksia edeltäneisiin olosuhteisiin.

7.4 Lajiston vuoksi kiireelliset kohteet

Hämeen Natura-kohteista niitä, joilla elää ns. Hämeen erityisvastuulajeja, pidettiin kiireellisinä kohteina. Nämä lajit ovat valkoselkätikka (*Dendrocopos leucotos*), hämeenkylmänkukka (*Pulsatilla patens*), idänverijuuri (*Agrimonia pilosa*), hento- ja

notkeanäkinruoho (*Najas tenuissima*, *N. flexilis*). Näiden lajien Suomen esiintymistä huomattava osa sijaitsee Hämeen ympäristökeskuksen alueella.

7.5 Muut kiireellisyyteen vaikuttavat tekijät

Hämeen kohteista on nostettu muita kiireellisemmiksi ne, jotka on luokiteltu kansainvälisesti tai valtakunnallisesti merkittäviksi sellaisten arvojen osalta, jotka voivat vaarantua mikäli alueen hoitoa ja käyttöä ei ole suunniteltu. Tässä yhteydessä on otettu huomioon kansainvälisesti arvokkaat lintualueet (ns. IBA-alueet), kansainvälisesti arvokkaat kosteikot (ns. RAMSAR-kohteet) sekä valtakunnallisesti arvokkaiksi luokitellut maisema- ja perinnemaisema-alueet.

7.6 Kiireellisyyden luokittelu

Monelle Hämeen Natura-alueelle kohdistuu useita edellä mainituista kiireellisyyttä nostavista osatekijöistä. Natura 2000 -verkoston kohteiden kiireellisyysjärjestys pyrittiin selvittämään pisteyttämällä kukin kohde edellä mainittujen kiireellisyyteen vaikuttavien tekijöiden perusteella. Kukin Natura-kohde arvioitiin jokaisen viiden osatekijän suhteen asteikolla 0–2. Mikäli kohteeseen ei kohdistu tietyn osatekijän osalta kiireellisyyttä lisääviä tekijöitä, se sai arvon 0. Mikäli kiireellisyyttä lisäävää tekijää kohdistui paljon, kohde sai arvon 2. Näin kaikkein kiireellisimmässä suunnittelutarpeessa oleva kohde voisi teoriassa saada 10 pistettä ja kiireettömin kohde 0 pistettä. Pisteytyksen perusteena olleet kriteerit ja kunkin kohteen saamat pisteet on eritelty liitteessä 1.

Kohteet järjestettiin saamiensa pisteiden mukaiseen järjestykseen ja jaettiin neljään kiireellisyysluokkaan seuraavasti:

- A = kiireellinen (5-9 pistettä),
- B = melko kiireellinen (3-4 pistettä),
- C = ei kiireellinen (1-2 pistettä),
- D = ei suunnittelutarvetta.

Osalle Hämeen Natura 2000 -alueista on jo tehty (tai parhaillaan tekeillä) kohde huomioon ottaen riittävä hoidon ja käytön ohjeistus. Nämä kohteet sijoitettiin luokkaan D yhdessä niiden kohteiden kanssa, joille ei ole tehty vielä suunnitelmia, mutta joille se ei ole tarpeenkaan.

Hämeen ympäristökeskuksen alueella olevat Natura 2000 -verkoston kohteet, niiden suunnittelutarve, kiireellisyysluokka ja vastuutaho on esitetty taulukossa 2. Kiireellisyysluokkien mukainen kohdejako on esitetty liitteessä 2. Kunnittaiset luettelot Natura 2000 -verkoston kohteista pinta-aloineen on liitteessä 3. Kartat Hämeen ympäristökeskuksen alueella sijaitsevista kohteista on esitetty liitteessä 5 (Kanta-Häme) ja liitteessä 6 (Päijät-Häme).

Taulukko 2. Hämeen Natura 2000 -verkoston kohteiden suunnittelutarve, kiireellisyysluokka ja vastuussa oleva taho. Toteutuskeino, kts. luku 3. Suunnittelutarve: hks = hoito- ja käyttösuunnitelma, tps = toimenpidesuunnitelma. Kiireellisyys: A = kiireellinen, B = melko kiireellinen, C = ei kiireellinen, D = ei suunnittelutarvetta. Vastuutaho: kts. kappale 8.

Tunnus	Nimi	Toteutuskeino	Suunnittelun tarve	Kiireellisyys	Vastuutaho
FI0100049	Keihässuo	Isl	-	D	MH
FI0100073	Mieliäissuo	Isl	-	D	MH
FI0200016	Eksyssuo	Isl	-	D	MH
FI0301001	Riihikallio - Pilkanmäki	Isl	-	D	MH
FI0301003	Mukkulampi	Isl	tps	C	MH
FI0301005	Aurinkovuori	mal	hks	A	HAM
FI0301007	Rominoja	Isl, mal, vl	tps	A	HAM
FI0301009	Pitkäkallion metsä	Isl	-	D	MH
FI0301010	Asikkalan letot	Isl	tps	B	HAM
FI0301011	Kalkkistenkoski	Isl, koskil, mrl, vl	tps	B	HAM
FI0301012	Tupsuvuori	mal	tps	C	HAM
FI0301013	Vähäpää	Isl, vl	tps	C	HAM
FI0301014	Valtionjärvi	Isl	-	D	MH
FI0301016	Urajärvi	vl, Isl, ysl	tps	A	HAM
FI0301017	Vanhakartanon idänverijuurialue	sopimus	tps	A	HAM
FI0302001	Kojjärvi	Isl	-	D	HAM
FI0303003	Sattula-Ilveskallio	Isl	-	D	MH
FI0303006	Vanajaveden alue	Isl, vl, mal, sopimus	tps Tenholan ja Jumoin-suon osa-alueille	B	HAM
FI0303007	Lehijärvi	Isl, vl	-	D	HAM
FI0303010	Ylisen Savijärven suot	Isl	-	D	HAM
FI0303011	Taipaleensuo-Kolisevankorpi	Isl, vl	tps	C	MH
FI0303013	Hanhisuo-Saunasuo-Alajoki	Isl, vl	tps	C	MH
FI0303016	Vinjalammiharju	mal, vl	-	D	HAM
FI0303017	Vanajaveden lintualueet	Isl, vl	hks	B	HAM
FI0303018	Kyöpelinvuori-Fagerinmäki	Isl	tps	A	HAM, MH
FI0303019	Onkilampi-Tunturilampi	vl, ysl	-	D	HAM
FI0303020	Hervannonkorpi	Isl	-	D	HAM
FI0304001	Jokijärvi	Isl, vl	hks	C	HAM
FI0304003	Ruskeanmullanharju	Isl	tps	B	HAM
FI0304004	Söyliönkorpi	Isl	-	D	HAM
FI0305003	Ansionjärvi	Isl, vl	tps	C	HAM
FI0305004	Mustasuo	Isl	-	D	MH
FI0305005	Kilpisuo	Isl	-	D	MH
FI0306003	Tiirismaa	mal, Isl	hks	A	HAM, kunta, MH
FI0306004	Pähkinäkukkula	Isl	-	D	MH
FI0306006	Kutajärven alue	Isl, vl	hks	A	HAM
FI0306008	Kivijärvi	Isl	tps	C	HAM
FI0306009	Kotajärvi	Isl, vl, ysl	-	D	HAM
FI0310001	Karittainmäki-Ahvenistonlampi	Isl	-	D	MH
FI0310002	Hattelmanharju	Isl	-	D	HAM
FI0310003	Ahvenistonharju-Vuoreharju	Isl, mal, vl	tps	D	HAM
FI0310005	Raimansuo-Miemalanharju	Isl	-	D	MH
FI0310006	Aulangon alue	Isl	hks	B	MH, kaupunki
FI0310007	Hattelmanjärvi	Isl, vl	-	D	HAM, kaupunki

Tunnus	Nimi	Toteutuskeino	Suunnittelun tarve	Kiireellisyys	Vastuutaho
FI0310008	Matinsilta	Isl	-	D	HAM, kaupunki
FI0312002	Toivanjoen kallioid	mal	-	D	HAM
FI0312003	Janakkalan Suurisuo	Isl	-	D	UPM, HAM
FI0312004	Toivanjoen lintualue	Isl, vl	hks	C	HAM
FI0312005	Hyvä-Valkeen laskupuro	Isl	-	D	HAM
FI0312006	Tunturinvuori	Isl	tps	B	HAM
FI0312007	Linnamäki	Isl	tps	A	HAM
FI0312008	Mäyränlammi	Isl, vl	-	D	HAM
FI0315001	Kaskenmäki	Isl	-	D	MH
FI0315002	Kalliomaa	Isl, mal	-	D	HAM
FI0315003	Uurtaanjärvi	Isl, vl	hks	C	HAM
FI0315005	Peurasuo	Isl	-	D	MH
FI0315006	Muulinjärvi	Isl, vl	-	D	HAM
FI0315007	Porttilanharju	Isl	tps	B	HAM
FI0323001	Koivumäki - Luutasuo	Isl, vl	-	D	MH
FI0324001	Linnaistensuo	Isl	-	D	Kaupunki, MH
FI0324002	Pesäkallio	Isl	-	D	Kaupunki, HAM
FI0325001	Evon alue	Isl, ul, ml, vl	-	D	HAM, MH
FI0325002	Ormajärvi - Untulanharju	Isl, mal, vl	tps	A	HAM, kunta
FI0325006	Letku - Pappila - Mattila	Isl	tps	C	HAM, MH
FI0325007	Kaurastensuo - Kantosuo	Isl	-	D	MH
FI0325008	Lamminjärvi - Halila	Isl	tps	C	MH
FI0325009	Sajaniemi	Isl	-	D	MH
FI0327002	Vojakkala	Isl	tps	D	MH
FI0327003	Maakylän - Räyskälän alue	Isl, mal, vl	hks	A	HAM, MH, metsäkeskus
FI0327004	Lopen Isosuo	Isl	-	D	HAM
FI0327006	Karjusuo	Isl	tps	C	MH
FI0327007	Kyläntaustanjärvet	Isl	-	D	HAM
FI0327008	Mustinsuo	Isl	tps	C	MH
FI0328004	Kukkiajärvi	vl, mrl	-	D	PIR
FI0328005	Kurkisuo	Isl	-	D	PIR, MH
FI0335001	Ammajanvuori	Isl, vl	tps	D	MH
FI0335003	Päijänteen alue	Isl, vl	hks	B	MH
FI0335004	Vesijako	Isl	-	D	METLA
FI0335006	Auttoinen	Isl	-	D	HAM
FI0335007	Saksalan metsä	Isl	tps:n päivitys	C	HAM
FI0335009	Kasiniemen niityt	Isl	-	D	HAM
FI0335010	Jussilan keto	sopimus	-	D	HAM
FI0339001	Heinisuo	Isl, mal	-	D	MH
FI0339002	Kyynäröinen	Isl, vl	-	D	HAM
FI0339004	Seitsemänlamminsuo - Korpilamminsuo	Isl	Ennallistamissuunnitelman päivitys voi olla tarpeen.	C	MH
FI0339005	Paloniitunjärvi	Isl, vl, ysl	hks	C	HAM
FI0339007	Lassilan keto	sopimus	-	D	HAM
FI0339008	Metsola	Isl	tps	B	HAM
FI0339009	Likolammi	Isl, vl	-	D	HAM
FI0344001	Liesjärvi	Isl, vl	-	D	MH
FI0344002	Torransuo	Isl	tps täydennysalueille	C	MH
FI0344003	Kaukolanharju	mal, Isl, vl	hks	A	HAM

Tunnus	Nimi	Toteutuskeino	Suunnittelun tarve	Kiireellisyys	Vastuutaho
FI0344005	Joensuunlahti-Venesillanlahti	Isl, vl	-	D	HAM, kunta
FI0344006	Pehkijärvi	Isl, mrl, vl	-	D	HAM, kunta
FI0344007	Saloistenjärvi-Kyynärjärvi	Isl, vl	hks	B	MH
FI0344008	Tervalamminsuo	Isl, vl	-	D	MH
FI0347001	Hevospiertämänmäki	Isl	tps	B	HAM
FI0357002	Ypäjän hevoslaitumet	sopimus	tps	A	MTT, HAM
FI0361001	Mielas	Isl	tps	C	HAM
FI0361002	Muurahaissaari	Isl	tps	D	MH
FI0361003	Mäyrävuoren-Seppälänjoen metsät	Isl	-	D	MH
FI0362001	Mallusjoen vanha metsä	Isl	-	D	MH
FI0363001	Päijätsalo	Isl	-	D	MH
FI0404007	Kelloniemi	Isl	tps	D	MH
FI0404011	Kullaan lähteet	Isl	tps	C	KAS, HAM, MH
FI0500003	Hartolan Isosuo	Isl	tps	C	MH
FI0500012	Kuijärvi-Sonnenen	Isl, mal, mrl, vl, ml	hks	A	MH
FI0500022	Pyssyharju	mal, Isl, mrl	hks	B	UPM, HAM
FI0500033	Kotisalon lehto	Isl	-	D	HAM
FI0500046	Symän lintuvedet	Isl, vl, ysl	-	D	HAM, kunta
FI0500057	Läpiän koivikkolehdot	Isl	-	D	MH
FI0500065	Kammiovuori	Isl	-	D	MH
FI0500066	Mataraniemi-Mäyrämäki	Isl, mrl	tps (kaupunki tekee)	C	kaupunki, HAM
FI0500086	Mäyrävuoren vanha metsä	Isl, vl	-	D	MH
FI0500087	Linnusvuoren vanhat metsät	Isl	-	D	HAM
FI0500088	Viitamäen-Vaanilan metsät	Isl	-	D	HAM
FI0500089	Arola	Isl	-	D	HAM
FI0500092	Heponiemen metsät	Isl, mrl	tps	B	HAM
FI0500105	Uuhiniemi	Isl	-	D	MH
FI0500106	Imjärven-Salonmäen metsät	Isl, (mrl)	-	D	MH, HAM
FI0500116	Hirvijärvenkallio-Vastamäki	Isl	tps	C	MH
FI0500128	Juustinmäki	Isl	-	D	MH
FI0500135	Paason niityt	sopimus, Isl	alueen tps tulisi laatia N2000 -rajausta laajemmin	A	HAM
FI0500138	Rautvuori	mal, ml	-	D	metsäkeskus
FI0500162	Leppäkosken metsät	Isl	tps	C	HAM
FI0500163	Vitsajärvien vanha metsä	Isl	-	D	MH
FI0900077	Onkisalo-Herjaanselkä	Isl (Hartolan puoli)	-	D	KSU/MH
FI0900102	Huhkainvuori	Isl, mal, ml	-	D	KSU

Varsin teknisellä pisteytyksellä saatu kohteiden kiireellisyysluokka on suuntaa antava, ja jollakin kohteella saattaa jatkossa ilmetä muita tekijöitä jotka nostavat sen kiireellisyyttä ohitse suuremman pistearvon saaneiden. Jo yleissuunnitelman tekovaiheessa joidenkin kohteiden kiireellisyysluokitusta korjattiin vastaamaan paremmin kohteelle kohdistuvia suunnittelupaineita. Nämä "korjatut" kohteet ovat:

Asikkalan letot, Asikkala. Kohteen kiireellisyysluokitusta nostettiin, koska letot ovat erityisesti Etelä-Suomessa hävinneet lähes kokonaan maanviljelyksen ja metsätalouden seurauksena (Airaksinen & Karttunen 1998).

Kalkkistenkoski, Asikkala. Kohteen kiireellisyysluokitusta laskettiin, koska alueella on tarvetta ainoastaan vähäisille kunnostustöille, eikä nykytietämyksen mukaan alueen luontoarvoihin kohdistu kiireellisiä uhkatekijöitä.

Vanajaveden alue, Hattula-Valkeakoski. Kiireellisyysluokitusta laskettiin. Alueen suunnittelutilanne on kokonaisuutena tarkasteltuna hyvä, vain joillekin osa-alueille on tarpeen laatia toimenpidesuunnitelma.

Seitsemänlamminsuo-Korpilamminsuo, Renko. Kiireellisyysluokitusta laskettiin, koska Metsähallituksen hallinnassa olevalle alueelle (n. 533 ha) on jo tekeillä ennallistamissuunnitelma. Natura 2000 -rajauksen pinta-ala 572 hehtaaria, voi vaatia ennallistamissuunnitelman täydennystä.

Torransuo, Tammela. Kiireellisyysluokitusta laskettiin, koska alueelle on parhaillaan tekeillä hoito- ja käyttösuunnitelma. Ainoastaan joillekin täydennysaluille voi olla tarpeen tehdä erillinen hoitosuunnitelma.

Kiireellisyysluokasta on myös otettava huomioon, että se ei kerro kohteen vaatimasta suunnittelutyön määrästä mitään, ainoastaan sen kiireellisyydestä. Joillekin erittäin kiireellisille kohteille voi riittää varsin yksinkertainen hoito-ohjeistus, osa puolestaan vaatii suuritöiset hoito- ja käyttösuunnitelmat. Natura-kohteiden lukumäärä kiireellisyyden ja suunnittelutarpeen mukaan jaoteltuna on esitetty taulukossa 3.

Taulukko 3. Hämeen ympäristökeskuksen toimialueella olevien Natura 2000 -verkoston kohteiden lukumäärä suunnittelutarpeen ja suunnittelun kiireellisyyden mukaan jaoteltuna. Hks = hoito- ja käyttösuunnitelma, Tps = toimenpidesuunnitelma (sisältää kaikki hks:ää kevyemmät suunnitelmat). Tps-päivitys = kohteet, joille on jo olemassa vanha, täydennystä tai laajennusta vaativa toimenpidesuunnitelma.

	Hks	Tps	Tps-päivitys	Yhteensä
A	6	7	1	14
B	4	10		14
C	5	16	3	24
D				76
yhteensä	15	33	4	128

Hämeen ympäristökeskuksen alueella on 52 Natura 2000 -kohdetta, jotka kaipaavat jonkinlaista tarkempaa suunnittelua. Kohteita, joilla ei tällä hetkellä ole suunnittelutarvetta (D-kohteet) on 76 kappaletta.

Pinta-alojen suhteen tehty tarkastelu on esitetty taulukossa 4. Pinta-aloina on käytetty kohteiden kokonaispinta-aloja, joten mukana luvuissa on myös Hämeen ympäristökeskuksen ulkopuolisia pinta-aloja. Hämeen ympäristökeskuksen alueella osittain tai kokonaan sijaitsevien jonkinlaista suunnittelua vaativien kohteiden yhteispinta-ala on 30654 hehtaaria. Sellaisten kohteiden, jotka eivät tällä hetkellä tarvitse minkäänlaista suunnitelmaa (D-kohteet) yhtenäispinta-ala on 19 055 hehtaaria.

Taulukko 4. Hämeen ympäristökeskuksen toimialueella olevien Natura 2000 -verkoston kohteiden pinta-ala (ha) suunnittelutarpeen ja suunnittelun kiireellisyyden mukaan jaoteltuna. Kohteiden pinta-aloina on käytetty kokonaispinta-aloja, ei pelkästään Hämeen ympäristökeskuksen puolella olevaa pinta-alaa.

	Hks	Tps	Tps-päivitys	Yhteensä
A	10 436	1 302	1	11 739
B	12 278	1 473		13 751
C	582	875	3 707	5 164
D				19 055
yhteensä	23 296	4 222	3 708	49 709

8 Suunnittelun vastuutaho

Hämeen Natura-alueiden hoidon ja käytön tai muun käyttöä ohjaavaan suunnittelun vastuu on pääasiassa joko Metsähallituksella (MH) tai Hämeen ympäristökeskuksella (HAM). Osa kohteista sijaitsee vain pieneltä osaltaan Hämeen ympäristökeskuksen alueella, näissä vastuutahona on Metsähallitus tai jokin ympäröivistä alueellisista ympäristökeskuksista (Pirkanmaan ympäristökeskus PIR, Kaakkois-Suomen ympäristökeskus KAS, Keski-Suomen ympäristökeskus KSU). Muutamissa kohteissa vastuutahona on myös kunta tai kaupunki, Maa- ja elintarviketalouden tutkimuskeskus (MTT), Metsäntutkimuslaitos (METLA), metsäkeskus tai UPM-Kymmene.

Jako metsäkeskuksen ja Hämeen ympäristökeskuksen välillä on tehty pääasiassa kohteen maanomistuksen mukaan. Mikäli suurin osa alueesta on valtion omistuksessa, Metsähallitus on vastuutahona. Yksityismaiden suunnitteluvastuu on alueellisella ympäristökeskuksella. Monet alueista sisältävät sekä valtion omistuksessa olevia maita että yksityismaita, näiden hoito- ja suunnitteluvastuu on jaettu Hämeen ympäristökeskuksen ja Metsähallituksen kesken. Kunkin kohteen vastuutaho on esitetty taulukossa 2.

9 Lähteet

Airaksinen, O. & Karttunen, K. 1998. Natura 2000 -luontotyyppiopas. Suomen ympäristökeskus. Ympäristöopas 46. 193 s.

Natura 2000 -alueiden hoito ja käyttö. Työryhmän mietintö 2002. Suomen ympäristö. Luonto ja luonnonvarat 597. 88 s.

Ympäristöministeriön muistio: Natura 2000 -alueiden valtakunnalliset painopisteet. 3.12.2003.

Liite I. Arvio Hämeen ympäristökeskuksen alueella olevan Natura 2000 -verkoston suunnittelutarpeen kiireellisyyttä nostavista tekijöistä

Kiireellisyyteen vaikuttavien osatekijöiden pisteytys on tehty seuraavin perustein:

Hoito-, kunnostus- ja ennallistamistarpeet -kohta perustuu arvioon Natura 2000 -alueiden hoidon, kunnostuksen ja ennallistamisen tarpeesta.

- 0 = Alueelle ei kohdistu hoidon, kunnostuksen tai ennallistamisen tarpeita.
- 1 = Alueelle tai osalle alueesta kohdistuu pienimuotoisia hoidon, kunnostuksen tai ennallistamisen tarpeita tai tarpeet eivät ole kiireellisiä.
- 2 = Alueelle tai osalle siitä kohdistuu kiireellisiä tai laajoja hoidon, kunnostuksen tai ennallistamisen tarpeita.

Retkeily- ja virkistyskäyttö -kohta perustuu tietoon nykykäytöstä sekä arvioon tulevasta käytöstä.

- 0 = Kohteelle kohdistuu satunnaista retkeily- ja virkistyskäyttöä. Ei edellytä retkeilyn ohjausta tai rakenteita.
- 1 = Lähivirkistysalue tai muu vakiintuneen retkeilykäytön alue.
- 2 = Kohteelle kohdistuu runsaasti retkeily- tai virkistyskäyttöä tai sitä suunnitellaan luontomatkailualueeksi.

Toteutustapa ja maankäyttö -kohdassa merkittävin kiireellisyyteen vaikuttava tekijä on suojelun toteutuskeino.

Jos alue tai osa alueesta on suojeltu jollain muulla kuin luonnonsuojelulla, on alueen suunnittelu luokiteltava kiireelliseksi.

- 0 = Alue on luonnonsuojelulla toteutettu, eikä ole tiedossa mitään erityisiä käyttötarpeita.
- 1 = Osa alueesta on suojeltu muulla kuin luonnonsuojelulla tai alueelle kohdistuu pienimuotoista käyttöä
- 2 = Alue tai laajoja osia alueesta on suojeltu muulla kuin luonnonsuojelulla tai alueelle kohdistuu runsaasti jotain muuta käyttöä.

Valtakunnallinen merkittävyys -kohdassa tarkastellaan kohteen sisältämien luontoarvojen valtakunnallista merkittävyyttä. Tässä kohdassa tarkastellaan, sisältyykö Natura-rajaukseen joitakin valtakunnallisesti tai kansainvälisesti arvokkaiksi luokiteltuja alueita. Tarkastelussa ovat mukana:

- perinnebiotoopit, valtakunnallisesti arvokkaiksi luokitellut
- maisema-alueet, valtakunnallisesti arvokkaiksi luokitellut
- IBA-alueet
- RAMSAR-kohteet

- 0 = Kohteeseen ei sisälly em. alueita, tai niiden arvot on turvattu jo nykyisellä suojelutasolla ja maankäytön rajoituksilla (esim. maisema-alueilla sijaitsevat ls.lailla toteutettavat kohteet)
- 1 = Kohde tai osa siitä kuuluu johonkin em. luokitukseen ja kyseisten luontoarvojen säilyttäminen edellyttää tarkennuksia tai rajoituksia kohteen maankäyttöön (esim. muilla kuin ls.lailla toteutettavat arvokkaat maisema-alueet).
- 2 = Kohde tai osa siitä kuuluu johonkin em. luokitukseen ja kyseisten luontoarvojen säilyttäminen edellyttää hoito- ja kunnostustoimenpiteitä (perinnebiotoopit, osa IBA-alueista).

Priorisoidut lajit -kohdassa tarkastellaan, esiintyykö kohteella luonnonsuojelulain nojalla rauhoitettuja, erityisesti suojeltavia lajeja, joiden säilymisessä Hämeen esiintymillä on erityisen suuri merkitys. Tässä tarkasteltavat lajit ovat:

- hämeenkylmänkukka (*Pulsatilla patens*)
- hento- ja notkeanäkinruoho (*Najas tenuissima, N. flexilis*)
- idänverijuuri (*Agrimonia pilosa*)
- valkoselkätikka (*Dendrocopos leucotos*).

Mikäli vain osa Natura-kohteesta on Hämeen ympäristökeskuksen alueella, tässä yhteydessä ei oteta huomioon toimialueen ulkopuolella esiintyviä lajeja.

- 0 = Kohteella ei esiinny em. lajeja
- 1 = Kohteella esiintyy em. lajeja, mutta niiden esiintyminen on turvattu alueen toteutustavalla tai niiden esiintymä ei edellytä aktiivisia hoitotoimenpiteitä
- 2 = Kohteella esiintyy em. lajeja ja niiden säilyminen edellyttää maankäytön sääntelyä tai aktiivisia hoitotoimenpiteitä.

Kiireellisyysluokat:

- Kiireellinen, A = 5-9 pistettä
- Melko kiireellinen, B = 3-4 pistettä
- Ei kiireellinen, C = 1-2 pistettä
- Ei suunnittelutarvetta, D = 0 pistettä

* = kiireellisyysluokitusta on korjattu vastaamaan paremmin tämän hetkistä tilannetta (kts. luku 7.6)

Kiireellisyteen vaikuttavien osatekijöiden pisteytys

Tunnus	Nimi	Kunnat	Hoito-, kunnostus- ja ennallistamistarpeet	Retkeily- ja virkistyskäyttö	Toteutustapa- ja maankäyttö	Valtakunnallinen merkittävyys	Priorisoidut lajit	Kiireellisyysluokka
FI0100049	Keihässuo	Karkkila, Loppi	1	1	0	0	0	D
FI0100073	Mieliäissuo	Orimattila	1	1	0	0	0	D
FI0200016	Eksyssuo	Ypäjä ym	2	0	0	0	0	D
FI0301001	Riihikallio-Pilkanmäki	Asikkala, Hollola	1	0	0	0	1	D
FI0301003	Mukkulammi	Asikkala	1	0	0	0	0	C
FI0301005	Aurinkovuori	Asikkala	1	2	2	1	0	A
FI0301007	Rominoja	Asikkala	1	1	2	0	1	A
FI0301009	Pitkäkallion metsä	Asikkala	0	0	0	0	0	D
FI0301010	Asikkalan letot	Asikkala	1	0	0	0	0	B*
FI0301011	Kalkkistenkoski	Asikkala	1	1	2	0	1	B*
FI0301012	Tupsuvuori	Asikkala, Sysmä	0	0	2	0	0	C
FI0301013	Vähäpää	Asikkala	1	0	0	0	1	C
FI0301014	Valtionjärvi	Asikkala	0	1	0	0	0	D
FI0301016	Urajärvi	Asikkala	1	1	2	0	1	A
FI0301017	Vanhakartanon idänverijuurialue	Asikkala	2	0	2	2	2	A
FI0302001	Koijärvi	Forssa	2	1	0	0	0	D
FI0303003	Sattula-Ilveskallio	Hattula	1	1	0	0	0	D
FI0303006	Vanajaveden alue	Hattula, Valkeakoski	1	1	2	2	2	B*
FI0303007	Lehijärvi	Hattula	0	1	0	0	0	D
FI0303010	Ylisen Savijärven suot	Hattula	0	0	0	0	0	D
FI0303011	Taipaleensuo-Kolisevankorpi	Hattula, Kalvola	1	0	0	0	0	C
FI0303013	Hanhisuo-Saunasuo-Alajoki	Hattula	1	0	0	0	0	C
FI0303016	Vinjalaminharju	Hattula	1	0	2	0	2	D
FI0303017	Vanajaveden lintualueet	Hattula, Valkeakoski	1	1	0	1	0	B
FI0303018	Kyöpelinvuori-Fagerinmäki	Hattula	2	1	0	0	2	A
FI0303019	Onkilammi-Tunturilammi	Hattula	0	1	0	0	0	D
FI0303020	Hervannonkorpi	Hattula	0	0	0	0	0	D
FI0304001	Jokijärvi	Hauho	1	0	0	0	0	C
FI0304003	Ruskeanmullanharju	Hauho	1	1	0	0	2	B
FI0304004	Söyliönkorpi	Hauho	0	0	0	0	0	D
FI0305003	Ansionjärvi	Hausjärvi	1	1	0	0	0	C
FI0305004	Mustasuo	Hausjärvi, Hyvinkää	0	0	0	0	0	D
FI0305005	Kilpisuo	Hausjärvi, Mäntsälä	1	1	0	0	0	D
FI0306003	Tiirismaa	Hollola	1	2	2	0	0	A
FI0306004	Pähkinäkukkula	Hollola	0	0	0	0	0	D
FI0306006	Kutajärven alue	Hollola, Asikkala	1	1	1	2	1	A

FI0306008	Kivijärvi	Hollola	1	0	0	0	1	C
FI0306009	Kotajärvi	Hollola	0	0	0	0	0	D
FI0310001	Karittainmäki-Ahvenistonlampi	Hämeenlinna, Hattula	1	1	0	0	0	D
FI0310002	Hattelmalanharju	Hämeenlinna	0	1	0	0	0	D
FI0310003	Ahvenistonharju-Vuorenharju	Hämeenlinna	1	2	2	0	2	A
FI0310005	Raimansuo-Miemalanharju	Hämeenlinna, Janakkala	0	0	0	0	0	D
FI0310006	Aulangon alue	Hämeenlinna	1	2	0	0	0	B
FI0310007	Hattelmalanjärvi	Hämeenlinna	1	1	0	0	0	D
FI0310008	Matinsilta	Hämeenlinna	1	0	0	0	2	D
FI0312002	Toivanjoen kallioid	Janakkala	0	1	2	0	0	D
FI0312003	Janakkalan Suurisuo	Janakkala	1	1	0	0	0	D
FI0312004	Toivanjoen lintualue	Janakkala	1	1	0	0	0	C
FI0312005	Hyvä-Valkeen laskupuro	Janakkala	0	0	0	0	0	D
FI0312006	Tunturinvuori	Janakkala	1	0	0	0	2	B
FI0312007	Linnamäki	Janakkala	1	1	0	1	2	A
FI0312008	Mäyränlammi	Janakkala	0	0	0	0	0	D
FI0315001	Kaskenmäki	Kalvola	0	0	0	0	0	D
FI0315002	Kalliomaa	Kalvola	1	0	2	0	0	D
FI0315003	Uurtaanjärvi	Kalvola, Urjala	1	1	0	0	0	C
FI0315005	Peurasuo	Kalvola	1	0	0	0	0	C
FI0315006	Muulinjärvi	Kalvola	2	1	0	0	0	D
FI0315007	Porttilanharju	Kalvola	1	0	0	0	2	B
FI0323001	Koivumäki-Luutasuo	Kärkölä, Mäntsälä	1	1	0	0	0	D
FI0324001	Linnaistensuo	Lahti, Nastola	1	1	0	0	0	D
FI0324002	Pesäkallio	Lahti	0	1	0	0	0	D
FI0325001	Evon alue	Lammi, Asikkala, Padasjoki	1	2	2	2	0	A
FI0325002	Ormajärvi-Untulanharju	Lammi	1	1	2	1	1	A
FI0325006	Letku-Pappila-Mattila	Lammi	1	0	0	0	0	C
FI0325007	Kaurastensuo-Kantosuo	Lammi	0	0	0	0	0	D
FI0325008	Lamminjärvi-Halila	Lammi	1	1	0	0	0	C
FI0325009	Sajaniemi	Lammi	0	0	0	0	1	D
FI0327002	Vojakkala	Loppi	1	0	0	0	0	C
FI0327003	Maakylän-Räyskälän alue	Loppi, Tammela	2	2	2	1	2	A
FI0327004	Lopen Isosuo	Loppi	1	0	0	0	0	D
FI0327006	Karjusuo	Loppi	1	0	0	0	0	C
FI0327007	Kyläntaustanjärvet	Loppi	1	0	0	0	0	D
FI0327008	Mustinsuo	Loppi	1	0	0	0	0	C
FI0328004	Kukkiajärvi	Luopioinen, Hauho	0	1	2	1	0	D
FI0328005	Kurkisuo	Luopioinen, Padasjoki	0	0	0	0	0	D
FI0335001	Ammajanvuori	Padasjoki	1	0	0	0	0	C
FI0335003	Päijänteen alue	Padasjoki, Asikkala, Sysmä	1	2	0	0	1	B
FI0335004	Vesijako	Padasjoki	0	0	0	0	0	D
FI0335006	Auttoinen	Padasjoki	2	0	0	1	2	D
FI0335007	Saksalan metsä	Padasjoki	1	0	0	0	1	C
FI0335009	Kasiniemen niityt	Padasjoki	2	0	0	0	1	D
FI0335010	Jussilan keto	Padasjoki	2	0	2	2	2	D
FI0339001	Heinisuo	Renko, Hämeenlinna, Janakkala	0	0	0	0	0	D
FI0339002	Kyynäröinen	Renko, Loppi	2	0	0	0	0	C
FI0339004	Seitsemänlamminsuo-Korpilamminsuo	Renko	2	1	0	0	0	C*
FI0339005	Paloniitunjärvi	Renko	2	0	0	0	0	C
FI0339007	Lassilan keto	Renko	2	0	2	2	0	D
FI0339008	Metsola	Renko	1	0	0	0	2	B
FI0339009	Likolammi	Renko	0	0	0	0	0	D

FI0344001	Liesjärvi	Tammela, Somero, Nummi-Pusula	2	2	0	0	0	D
FI0344002	Torransuo	Tammela	2	2	0	2	0	C*
FI0344003	Kaukolanharju	Tammela	1	1	2	1	0	A
FI0344005	Joensuunlahti-Venesillanlahti	Tammela	1	1	0	0	0	D
FI0344006	Pehkijärvi	Tammela	2	1	1	0	0	D
FI0344007	Saloistenjärvi-Kyynäräjärvi	Tammela	2	1	0	0	0	B
FI0344008	Tervalamminsuo	Tammela, Karkkila	2	0	0	0	0	D
FI0347001	Hevospierettämänmäki	Tuulos	1	1	0	0	2	B
FI0357002	Ypäjän hevoslaitumet	Ypäjä	2	1	2	2	0	A
FI0361001	Mielas	Heinola	1	0	0	0	1	C
FI0361002	Muurahaissaari	Heinola	1	0	0	0	0	C
FI0361003	Mäyrävuoren-Seppälänjoen metsät	Heinola, Pertunmaa	0	0	0	0	1	D
FI0362001	Mallusjoen vanha metsä	Orimattila	0	0	0	0	0	D
FI0363001	Päijätsalo	Sysmä	0	1	0	0	0	D
FI0404007	Kelloniemi	Iitti, Heinola	2	0	0	0	0	C
FI0404011	Kullaan lähteet	Heinola, Iitti	1	1	0	0	0	C
FI0500003	Hartolan Isosuo	Hartola	1	0	0	0	0	C
FI0500012	Kuijärvi-Sonnanen	Heinola, Jaala	2	2	2	0	1	A
FI0500022	Pyssyharju	Heinola	1	1	2	0	0	B
FI0500033	Kotialon lehto	Hartola	1	0	0	0	1	D
FI0500046	Sysmän lintuvedet	Sysmä	2	1	1	0	0	D
FI0500057	Läpiän koivikkolehdot	Heinola	2	0	0	0	1	D
FI0500065	Kammiovuori	Sysmä	0	1	0	0	0	D
FI0500066	Mataraniemi-Mäyrämäki	Heinola	1	0	1	0	0	C
FI0500086	Mäyrävuoren vanha metsä	Heinola	0	0	0	0	0	D
FI0500087	Linnusvuoren vanhat metsät	Heinola	0	0	0	0	0	D
FI0500088	Viitamäen-Vaanilan metsät	Hartola	2	0	0	0	2	D
FI0500089	Arola	Heinola	0	0	0	0	0	D
FI0500092	Heponiemen metsät	Heinola	1	1	1	0	1	B
FI0500105	Uuhiniemi	Hartola	1	0	0	0	1	D
FI0500106	Imjärven-Salonmäen metsät	Heinola	1	0	0	0	1	D
FI0500116	Hirvijärvenkallio-Vastämäki	Sysmä	1	0	0	0	0	C
FI0500128	Juustinmäki	Hartola	2	0	0	0	1	D
FI0500135	Paason niityt	Heinola	2	0	1	2	0	A
FI0500138	Rautvuori	Heinola	0	1	2	0	0	D
FI0500162	Leppäkosken metsät	Hartola	1	0	0	0	1	C
FI0500163	Vitsajärvien vanha metsä	Heinola	0	0	0	0	0	D
FI0900077	Onkisalo-Herjaanselkä	Hartola, Luhanka	0	0	0	0	0	D
FI0900102	Huhkainvuori	Padasjoki, Kuhmoinen	0	0	0	0	0	D

Liite 2. Hämeen Natura 2000 -kohteet suunnittelutarpeen kiireellisyyden mukaan jaoteltuna. Lihavoituna kohteet, joille varsinainen hoito- ja käyttösuunnitelma on tarpeen.

Kiireelliset kohteet (A)

Vanhakartanon idänverijuurialue	Asikkala	FI0301017
Aurinkovuori	Asikkala	FI0301005
Urajärvi	Asikkala	FI0301016
Rominoja	Asikkala	FI0301007
Kyöpelinvuori-Fagerinmäki	Hattula	FI0303018
Paason niityt	Heinola	FI0500135
Kuijärvi-Sonnanen	Heinola, Jaala	FI0500012
Kutajärven alue	Hollola, Asikkala	FI0306006
Tiirismaa	Hollola	FI0306003
Linnamäki	Janakkala	FI0312007
Ormajärvi-Untulanharju	Lammi	FI0325002
Maakylän-Räyskälän alue	Loppi, Tammela	FI0327003
Kaukolanharju	Tammela	FI0344003
Ypäjän hevoslaitumet	Ypäjä	FI0357002

Melko kiireelliset kohteet (B)

Asikkalan letot	Asikkala	FI0301010
Kalkkistenkoski	Asikkala	FI0301011
Vanajaveden lintualueet	Hattula, Valkeakoski	FI0303017
Vanajaveden alue	Hattula, Valkeakoski	FI0303006
Ruskeanmullanharju	Hauho	FI0304003
Pyssyharju	Heinola	FI0500022
Heponiemen metsät	Heinola	FI0500092
Aulangon alue	Hämeenlinna	FI0310006
Tunturinvuori	Janakkala	FI0312006
Porttilanharju	Kalvola	FI0315007
Päijänteen alue	Padasjoki, Asikkala, Sysmä	FI0335003
Metsola	Renko	FI0339008
Saloistenjärvi-Kyynärjärvi	Tammela	FI0344007
Hevospiertämänmäki	Tuulos	FI0347001

Ei kiireelliset kohteet (C)

Vähäpää	Asikkala	FI0301013
Mukkulammi	Asikkala	FI0301003
Tupsuvuori	Asikkala, Sysmä	FI0301012
Leppäkosken metsät	Hartola	FI0500162
Hartolan Isosuo	Hartola	FI0500003
Hanhisuo-Saunasuo-Alajoki	Hattula	FI0303013
Taipaleensuo-Kolisevankorpi	Hattula, Kalvola	FI0303011
Jokijärvi	Hauho	FI0304001
Ansionjärvi	Hausjärvi	FI0305003
Mataraniemi-Mäyrämäki	Heinola	FI0500066
Mielas	Heinola	FI0361001
Kullaan lähteet	Heinola, litti	FI0404011
Kivijärvi	Hollola	FI0306008
Toivanjoen lintualue	Janakkala	FI0312004
Uurtaanjärvi	Kalvola, Urjala	FI0315003
Lamminjärvi-Halila	Lammi	FI0325008
Letku-Pappila-Mattila	Lammi	FI0325006

Karjusuo	Loppi	FI0327006
Mustinsuo	Loppi	FI0327008
Saksalan metsä	Padasjoki	FI0335007
Paloniitunjärvi	Renko	FI0339005
Seitsemänlamminsuo-Korpilamminsuo	Renko	FI0339004
Hirvijärvenkallio-Vastamäki	Sysmä	FI0500116
Torransuo	Tammela	FI0344002

Kohteet, joille ei ole suunnittelutarvetta (D)

Valtionjärki	Asikkala	FI0301014
Pitkäkallion metsä	Asikkala	FI0301009
Riihikallio-Pilkanmäki	Asikkala, Hollola	FI0301001
Koijärvi	Forssa	FI0302001
Viitamäen-Vaanilan metsät	Hartola	FI0500088
Juustinmäki	Hartola	FI0500128
Kotisalonen lehto	Hartola	FI0500033
Uuhiniemi	Hartola	FI0500105
Onkisalo-Herjaanselkä	Hartola, Luhanka	FI0900077
Vinjalaminharju	Hattula	FI0303016
Sattula-Ilveskallio	Hattula	FI0303003
Onkilampi-Tunturilampi	Hattula	FI0303019
Hervannonkorpi	Hattula	FI0303020
Ylisen Savijärven suot	Hattula	FI0303010
Lehijärvi	Hattula	FI0303007
Söyliönkorpi	Hauho	FI0304004
Mustasuo	Hausjärvi, Hyvinkää	FI0305004
Kilpisuo	Hausjärvi, Mäntsälä	FI0305005
Muurahaissaari	Heinola	FI0361002
Läpiän koivikkolehdot	Heinola	FI0500057
Rautvuori	Heinola	FI0500138
Imjärven-Salonmäen metsät	Heinola	FI0500106
Arola	Heinola	FI0500089
Linnusvuoren vanhat metsät	Heinola	FI0500087
Mäyrävuoren vanha metsä	Heinola	FI0500086
Vitsajärvien vanha metsä	Heinola	FI0500163
Mäyrävuoren-Seppälänjoen metsät	Heinola, Pertunmaa	FI0361003
Kotajärvi	Hollola	FI0306009
Pähkinäkukkula	Hollola	FI0306004
Ahvenistonharju-Vuorenharju	Hämeenlinna	FI0310003
Matinsilta	Hämeenlinna	FI0310008
Hattelmalanjärvi	Hämeenlinna	FI0310007
Hattelmalanharju	Hämeenlinna	FI0310002
Karittainmäki-Ahvenistonlampi	Hämeenlinna, Hattula	FI0310001
Raimansuo-Miemalanharju	Hämeenlinna, Janakkala	FI0310005
Kelloniemi	Iitti, Heinola	FI0404007
Toivanjoen kallioid	Janakkala	FI0312002
Janakkalan Suurisuo	Janakkala	FI0312003
Hyvä-Valkean laskupuro	Janakkala	FI0312005
Mäyränlampi	Janakkala	FI0312008
Kalliomaa	Kalvola	FI0315002
Muulinjärvi	Kalvola	FI0315006
Kaskenmäki	Kalvola	FI0315001
Peurasuo	Kalvola	FI0315005
Keihässuo	Karkkila, Loppi	FI0100049
Koivumäki-Luutasuo	Kärkölä, Mäntsälä	FI0323001
Pesäkallio	Lahti	FI0324002
Linnaistensuo	Lahti, Nastola	FI0324001
Evon alue	Lammi, Asikkala, Padasjoki	FI0325001
Sajaniemi	Lammi	FI0325009

Kaurastensuo-Kantosuo	Lammi	FI0325007
Kyläntaustanjärvet	Loppi	FI0327007
Lopen Isosuo	Loppi	FI0327004
Vojakkala	Loppi	FI0327002
Kukkiajärvi	Luopioinen, Hauho	FI0328004
Kurkisuo	Luopioinen, Padasjoki	FI0328005
Mieliäissuo	Orimattila	FI0100073
Mallusjoen vanha metsä	Orimattila	FI0362001
Ammajanvuori	Padasjoki	FI0335001
Jussilan keto	Padasjoki	FI0335010
Auttoinen	Padasjoki	FI0335006
Kasiniemen niityt	Padasjoki	FI0335009
Vesijako	Padasjoki	FI0335004
Huhkainvuori	Padasjoki, Kuhmoinen	FI0900102
Lassilan keto	Renko	FI0339007
Likolammi	Renko	FI0339009
Heinisuo	Renko, Hämeenlinna, Janakkala	FI0339001
Kyynäröinen	Renko, Loppi	FI0339002
Sysmän lintuvedet	Sysmä	FI0500046
Kammiovuori	Sysmä	FI0500065
Päijätsalo	Sysmä	FI0363001
Pehkijärvi	Tammela	FI0344006
Joensuunlahti-Venesillanlahti	Tammela	FI0344005
Tervalamminsuu	Tammela, Karkkila	FI0344008
Liesjärvi	Tammela, Somero, Nummi-Pusula	FI0344001
Eksyssuo	Ypäjä ym	FI0200016

Liite 3. Hämeen Natura 2000 -verkoston kohteet kunnittain

	Asikkala	Pinta-ala (ha)
FI0301001	Riihikallio-Pilkanmäki	64,0
FI0301003	Mukkulampi	60,0
FI0301005	Aurinkovuori	763,6
FI0301007	Rominoja	78,4
FI0301009	Pitkäkallion metsä	28,0
FI0301010	Asikkalan letot	34,4
FI0301011	Kalkkistenkoski	27,5
FI0301012	Tupsuvuori	36,3
FI0301013	Vähäpää	39,0
FI0301014	Valtionkärki	18,5
FI0301016	Urajärvi	446,0
FI0301017	Vanhakartanon idänverijuurialue	0,3
FI0306006	Kutajärven alue	1051,8
FI0325001	Evon alue	7860,0
FI0335003	Päijänteen alue	10856,7
	Forssa	
FI0302001	Koijärvi	241,6
	Hartola	
FI0500003	Hartolan Isosuo	99,2
FI0500033	Kotisalons lehto	20,5
FI0500088	Viitamäen-Vaanilan metsät	22,7
FI0500105	Uuhiniemi	47,4
FI0500128	Juustinmäki	32,5
FI0500162	Leppäkosken metsät	4,7
FI0900077	Onkisalo-Herjaanselkä	2063,0
	Hattula	
FI0303003	Sattula-Ilveskallio	48,6
FI0303006	Vanajaveden alue	1341,0
FI0303007	Lehijärvi	51,9
FI0303010	Ylisen Savijärven suot	20,7
FI0303011	Taipaleensuo-Kolisevankorpi	84,4
FI0303013	Hanhisuo-Saunasuo-Alajoki	146,1
FI0303016	Vinjalaminharju	56,0
FI0303017	Vanajaveden lintualueet	424,8
FI0303018	Kyöpelinvuori-Fagerinmäki	3,0
FI0303019	Onkilampi-Tunturilampi	15,8
FI0303020	Hervannonkorpi	1,4
FI0310001	Karittainmäki-Ahvenistonlampi	134,0
	Hauho	
FI0304001	Jokijärvi	101,1
FI0304003	Ruskeanmullanharju	6,4
FI0304004	Söyliönkorpi	5,5
FI0328004	Kukkiajärvi	389,2
	Hausjärvi	
FI0305003	Ansionjärvi	94,2
FI0305004	Mustasuo	213,6
FI0305005	Kilpisuo	332,9

	Heinola	
FI0361001	Mielas	30,5
FI0361002	Muurahaissaari	25,3
FI0361003	Mäyrävuoren-Seppälänjoen metsät	49,1
FI0404007	Kelloniemi	228,8
FI0404011	Kullaan lähteet	6,0
FI0500012	Kujjärvi-Sonnanen	2330,5
FI0500022	Pyssyharju	118,5
FI0500057	Läpiän koivikkolehdot	10,9
FI0500066	Mataraniemi-Mäyrämäki	36,4
FI0500086	Mäyrävuoren vanha metsä	85,4
FI0500087	Linnusvuoren vanhat metsät	82,5
FI0500089	Arola	32,0
FI0500092	Heponiemen metsät	50,8
FI0500106	Imjärven-Salonmäen metsät	54,7
FI0500135	Paason niityt	1,4
FI0500138	Rautvuori	11,4
FI0500163	Vitsajärvien vanha metsä	15,6
	Hollola	
FI0301001	Riihikallio-Pilkanmäki	64,0
FI0306003	Tiirismaa	245,0
FI0306004	Pähkinäkukkula	12,6
FI0306006	Kutajärven alue	1051,8
FI0306008	Kivijärvi	31,8
FI0306009	Kotajärvi	11,0
	Hämeenlinna	
FI0310001	Karittainmäki-Ahvenistonlampi	134,0
FI0310002	Hattelmalanharju	39,3
FI0310003	Ahvenistonharju-Vuorenharju	129,6
FI0310005	Raimansuo-Miemalanharju	131,1
FI0310006	Aulangon alue	353,1
FI0310007	Hattelmalanjärvi	61,5
FI0310008	Matinsilta	14,3
FI0339001	Heinisuo	391,9
	Janakkala	
FI0310005	Raimansuo-Miemalanharju	131,1
FI0312002	Toivanjoen kalliot	124,8
FI0312003	Janakkalan Suurisuo	231,9
FI0312004	Toivanjoen lintualue	179,7
FI0312005	Hyvä-Valkeen laskupuro	3,8
FI0312006	Tunturinvuori	5,6
FI0312007	Linnämäki	2,1
FI0312008	Mäyränlammi	3,0
FI0339001	Heinisuo	391,9
	Kalvola	
FI0303011	Taipaleensuo-Kolisevankorpi	84,4
FI0315001	Kaskenmäki	44,8
FI0315002	Kalliomaa	93,9
FI0315003	Uurtaanjärvi	114,7
FI0315005	Peurasuo	94,5
FI0315006	Muulinjärvi	98,2
FI0315007	Porttilanharju	4,1

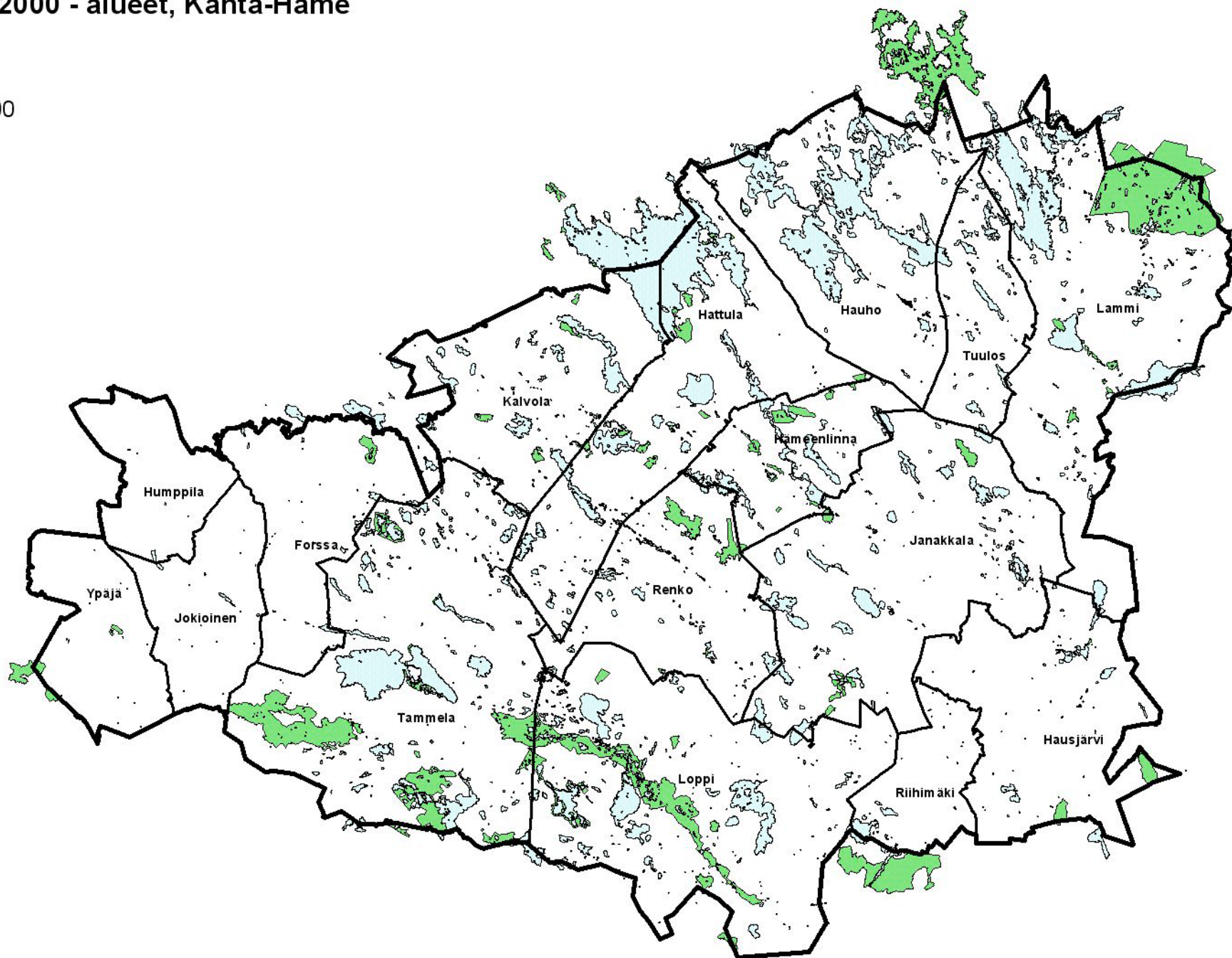
	Kärkölä	
FI0323001	Koivumäki Luutasuo	286,9
	Lahti	
FI0324001	Linnaistensuo	200,7
FI0324002	Pesäkallio	68,1
	Lammi	
FI0325001	Evon alue	7860,0
FI0325002	Ormajärvi-Untulanharju	709,4
FI0325006	Letku-Pappila-Mattila	35,9
FI0325007	Kaurastensuo-Kantosuo	76,5
FI0325008	Lamminjärvi-Halila	55,6
FI0325009	Sajaniemi	82,1
	Loppi	
FI0100049	Keihässuo	126,8
FI0327002	Vojakkala	96,8
FI0327003	Maakylän-Räyskälän alue	5860,3
FI0327004	Lopen Isosuo	137,9
FI0327006	Karjusuo	65,8
FI0327007	Kyläntaustanjärvet	16,0
FI0327008	Mustinsuo	69,0
FI0339002	Kyynäröinen	61,6
	Nastola	
FI0324001	Linnaistensuo	200,7
	Orimattila	
FI0100073	Mieliäissuo	169,7
FI0362001	Mallusjoen vanha metsä	21,8
	Padasjoki	
FI0325001	Evon alue	7860,0
FI0328005	Kurkisuo	162,3
FI0335001	Ammajanvuori	183,3
FI0335003	Päijänteen alue	10856,7
FI0335004	Vesijako	113,9
FI0335006	Auttoinen	3,8
FI0335007	Saksalan metsä	42,7
FI0335009	Kasiniemen niityt	4,5
FI0335010	Jussilan keto	0,7
FI0900102	Huhkainvuori	28,0
	Renko	
FI0339001	Heinisuo	391,9
FI0339002	Kyynäröinen	61,6
FI0339004	Seitsemänlamminsuo-Korpilamminsuo	571,8
FI0339005	Paloniitunjärvi	92,4
FI0339007	Lassilan keto	0,5
FI0339008	Metsola	0,1
FI0339009	Likolammi	1,5
	Sysmä	
FI0301012	Tupsuvuori	36,3
FI0363001	Päijätsalo	21,1
FI0500046	Sysmän lintuvedet	287,6
FI0500065	Kammiovuori	230,0
FI0500116	Hirvijärvenkallio-Vastamäki	74,4

	Tammela	
FI0327003	Maakylän-Räyskälän alue	5860,3
FI0344001	Liesjärvi	1803,0
FI0344002	Torransuo	3092,6
FI0344003	Kaukolanharju	184,8
FI0344005	Joensuunlahti-Venesillanlahti	234,3
FI0344006	Pehkijärvi	134,4
FI0344007	Saloistenjärvi-Kyynäräjärvi	525,2
FI0344008	Tervalamminsuu	254,9
	Tuulos	
FI0347001	Hevospiertämänmäki	3,3
	Ypjä	
FI0200016	Eksyssuo	496,9
FI0357002	Ypjän hevoslaitumet	63,1

Natura 2000 - alueet, Kanta-Häme

Liite 4.

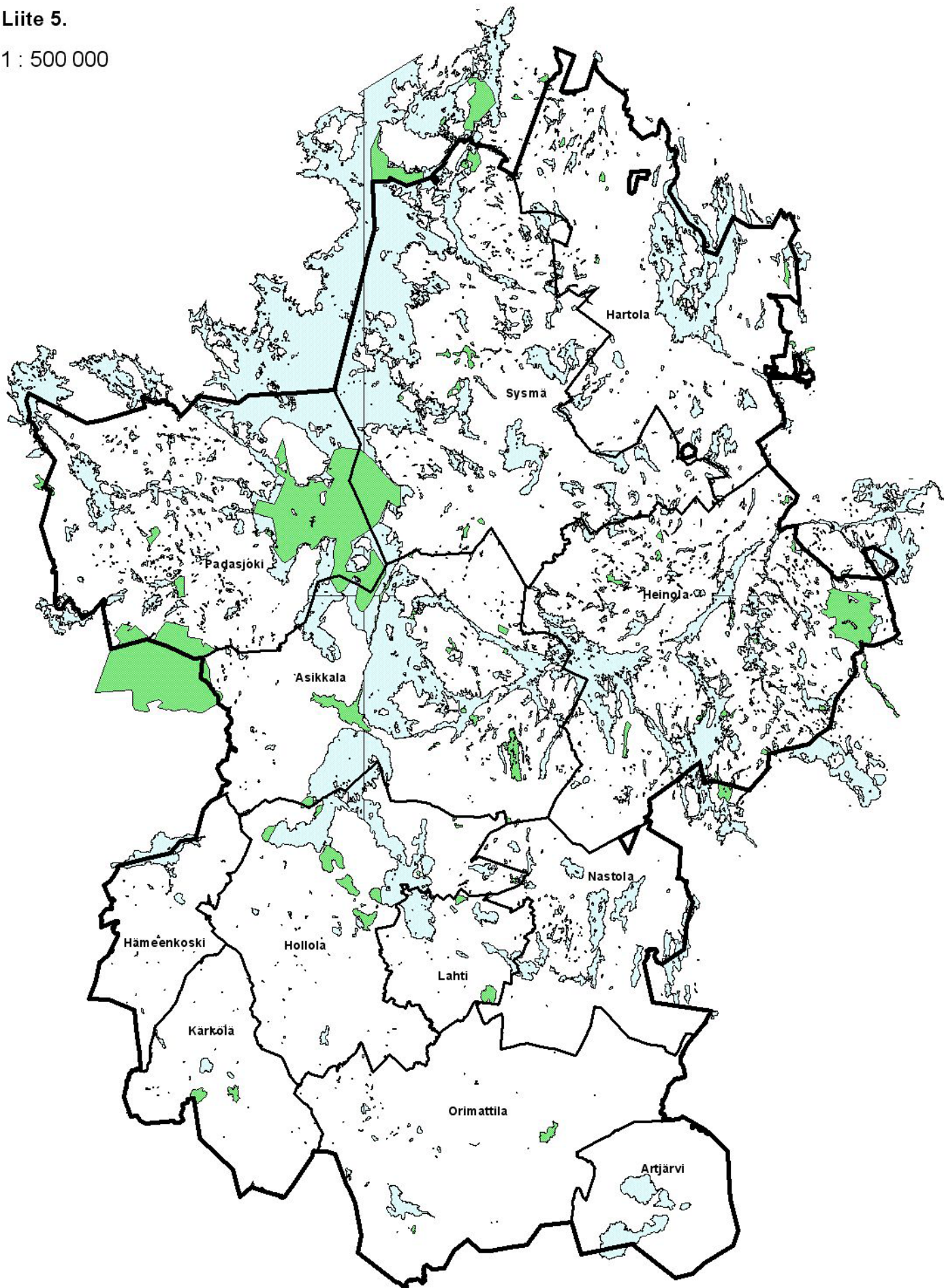
1 : 500 000



Natura 2000 - alueet, Päijät-Häme

Liite 5.

1 : 500 000



KUVAILEHTI

<i>Julkaisija</i>	Hämeen ympäristökeskus			<i>Julkaisu-aika</i> Helmikuu 2007
<i>Tekijä(t)</i>	Jussi Mäkinen			
<i>Julkaisun nimi</i>	Hämeen Natura 2000 -verkoston hoidon ja käytön yleissuunnitelma			
<i>Julkaisusarjan nimi ja numero</i>	Hämeen ympäristökeskuksen raportteja 2 / 2007			
<i>Julkaisun teema</i>	-			
<i>Julkaisun osat/ muut saman projektin tuottamat julkaisut</i>				
<i>Tiivistelmä</i>	<p>Luontodirektiivin mukaan EU:n jäsenvaltioiden on tarvittaessa laadittava erityisten suojelutoimien (SAC) alueilla käyttösuunnitelmia. Niiden avulla yhteensovitetään luonnontieteelliset arvot suojelualueverkossa tapahtuvan taloudellisen toiminnan, virkistyskäytön ym. toiminnan kanssa.</p> <p>Hämeen ympäristökeskuksen Natura 2000 -verkoston hoidon ja käytön yleissuunnitelma on työkalu, jota käytetään suunnittelutyön apuna. Se on laadittu yhteistyössä eri intressitahojen kanssa päätavoitteena Natura 2000 -alueiden suojeluperusteena olevien luontoarvojen turvaaminen.</p> <p>Hämeen Natura 2000 -verkoston hoidon ja käytön yleissuunnitelman tavoitteena on määritellä yksityiskohtaisen hoidon ja käytön suunnittelun tarve ja tärkeysjärjestys Natura-aluekohtaisesti.</p>			
<i>Asiasanat</i>	Natura 2000 -verkosto, suunnittelun tarve, luontoarvot, virkistyskäyttö, maankäyttö, valtakunnallinen merkittävyys, priorisoidut lajit			
<i>Rahoittaja/ toimeksiantaja</i>	Hämeen ympäristökeskus			
	ISBN (nid.)	ISBN 978-952-11-2580-5 (PDF)	ISSN (pain.)	ISSN 1796-1785 (verkkoj.)
	<i>Sivuja</i> 39	<i>Kieli</i> Suomi	<i>Luottamuksellisuus</i> Julkinen	<i>Hinta (sis.alv 8 %)</i> -
<i>Julkaisun myynti/ jakaja</i>				
<i>Julkaisun kustantaja</i>	Hämeen ympäristökeskus			
<i>Painopaikka ja -aika</i>	Hämeenlinna 2007			

Luontodirektiivin mukaan EU:n jäsenvaltioiden on tarvittaessa laadittava erityisten suojelutoimien (SAC) alueilla käyttösuunnitelmia. Niiden avulla yhteensovitetaan luonnontieteelliset arvot suojelualueverkossa tapahtuvan taloudellisen toiminnan, virkistyskäytön ym. toiminnan kanssa.

Hämeen ympäristökeskuksen Natura 2000 -verkoston hoidon ja käytön yleissuunnitelma on työkalu, jota käytetään suunnittelutyön apuna. Se on laadittu yhteistyössä eri intressitahojen kanssa päätavoitteena Natura 2000 -alueiden suojeluperusteena olevien luontoarvojen turvaaminen.

Hämeen Natura 2000 -verkoston hoidon ja käytön yleissuunnitelman tavoitteena on määritellä yksityiskohtaisen hoidon ja käytön suunnittelun tarve ja tärkeysjärjestys Natura-aluekohtaisesti.



HÄMEEN
YMPÄRISTÖKESKUS

ISBN 978-952-11-2580-5 (PDF)

ISSN 1796-1785 (verkkoj.)