

Hallituksen esitys Eduskunnalle laiksi eräiden valtion omistamien alueiden muodostamisesta soidensuojelualueiksi

ESITYKSEN PÄÄASIALLINEN SISÄLTÖ

Esityksessä ehdotetaan muodostettavaksi 71 uutta soidensuojelualuetta valtion omistamille alueille. Lailla toteutetaan valtioneuvoston 19 päivänä huhtikuuta 1979 ja 26 päivänä maaliskuuta 1981 tekemiä, soidensuojelun perusohjelmaa koskevia periaatepäätöksiä. Ehdotetut suojelualueet sijaitsevat eri suoyhdistymävyöhykkeissä siten, että Tunturi-Lapin palsasuovyöhykkeessä on 5 aluetta, Metsä-Lapin aapasuovyöhykkeessä 10 aluetta, Perä-Pohjolan aapasuovyöhykkeessä 27 aluetta, Pohjanmaan aapasuovyöhykkeessä 26 aluetta ja Sisä-Suomen keidassuovyöhykkeessä 3 aluetta. Esityksen liitteenä oleva kartta osoittaa alueiden jakautumisen eri osiin Suomea.

Suojeltaviin alueisiin kuuluu noin 324 000 hehtaaria valtion omistamia alueita. Suokasvillisuuden ja turpeen peitossa on tästä noin 77 prosenttia eli noin 250 000 hehtaaria. Noin 170 000 hehtaaria soista on Perä-Pohjolan aapasuovyöhykkeen pohjoisimmassa osassa, Metsä-Lapin aapasuovyöhykkeessä ja Tunturi-Lapin palsasuovyöhykkeessä. Näillä alueilla ilmaston ankaruus on esteenä taloudellisesti kannattavalle metsäjoitukselle.

Laki on tarkoitus saattaa voimaan mahdollisimman pian sen tultua hyväksytyksi.

SISÄLLYSLUETTELO

	Sivu		Sivu
ESITYKSEN PÄÄASIALLINEN SISÄLTÖ	1	YKSITYISKOHTAISET PERUSTELUT	8
SISÄLLYSLUETTELO	2	1. Lakiehdotuksen perustelut	8
YLEISPERUSTELUT	3	2. Yksityiskohtaiset säännökset ja määräykset	8
1. Esityksen yhteiskunnallinen merkitys	3	KARTTA	10
2. Nykyinen tilanne ja asian valmistelu	3	LAKI	11
2.1. Lainsäädäntö ja valmisteluelimet	3	Laki eräiden valtion omistamien alueiden muodosta-	
2.2. Lausunnonantajat	4	misesta soidensuojelualueiksi	11
3. Esityksen organisatoriset ja henkilöstövaikutukset	5	LIITE	86
4. Esityksen taloudelliset vaikutukset	5	1. Soidensuojelualueiden metsätyöpaikkojen mene-	
4.1. Esityksen vaikutukset valtiontalouteen	5	tysten laskentaperusteet	86
4.1.1. Vaikutukset metsätalouteen	5	2. Soidensuojelualueiden perustamisesta aiheutuvat	
4.1.2. Vaikutukset turvetuotantoon	6	metsätyöpaikkojen menetykset kunnittain	86
4.2. Esityksen vaikutukset kuntien talouteen	6		

YLEISPERUSTELUT

1. Esityksen yhteiskunnallinen merkitys

Alkuperäinen suoluontomme on vaarassa häviätä ilman nimenomaisia suojelutoimia, koska Suomen suot ovat ihmisen toiminnan johdosta laajalti muuttuneet tai menettäneet luonnontilansa. Maamme merkitys soidensuojelussa on kuitenkin tärkeä, sillä suoluonnoltaan yhtä monipuolista Suomen kokoista maa-aluetta on vaikea löytää maapallolta. Suomen ilmastossa erityisesti aapasuot ovat paremmin kehittyneet kuin muualla maailmassa. Suoyhdistymien erot sekä etelä—pohjoissuunnassa lämpöilmaston muuttuessa että mereisyys-mantereisyys akselilla länsi—itäsuunnassa muodostavat vähittäisen sarjan, jonka säilyttäminen vaatii riittävästi suojelukohteita. Tärkeintä on suojella mahdollisimman laajoja yhteisiä suoyhdistymiä. Soilla elää runsaasti sekä harvinaisia että uhanalaisia kasvi- ja eläinlajeja, joiden kasvupaikkojen ja elinympäristön säilyttäminen on ainoa keino turvata Suomen luonnon monimuotoisuus. Lisäksi luonnontilaisilla soilla on erittäin suuri merkitys paikallisille asukkailla metsästys- ja marjastusalueina, sekä porojen kesälaitumina Pohjois-Suomessa.

Lokakuun 2 päivänä 1981 annetulla lailla (676/81) ja lokakuun 11 päivänä 1985 annetulla asetuksella (801/85) eräiden valtion omistamien alueiden muodostamisesta soidensuojelualueiksi on maahamme perustettu 102 soidensuojelualuetta. Nämä alueet ovat vielä verraten pieni osa maahamme suunnitelluista soidensuojelualueista. Soidensuojelualueita tulee olla riittävästi koko maassa.

Esitys kattaa huomattavan osan Pohjois-Suomen suojeltaviksi tarkoitetuista suoalueista. Siinä on joitakin alueita myös Etelä-Suomesta. Kohteet ovat jäljellä olevien soitemme monipuolisimpia ja edustavimpia näytealueita, jotka on luokiteltu kansainvälisesti tai valtakunnallisesti merkitykselliseksi. Kaikkien alueiden suojelusta valtioneuvosto on jo aiemmin tehnyt periaatepäätöksen. Esityksellä onkin siten tarkoitus toteuttaa lopullisesti jo aiemmin tehtyjä suojelupäätöksiä. Kun otetaan huomioon tähän mennessä perustetut

soidensuojelualueet, on maamme soidensuojelualueverkko aapasuoalueilla esityksen toteutumisen jälkeen melko edustava. Kuitenkin monien, pääasiassa keidassuovyöhykkeillä sijaitsevien suojeltavaksi tarkoitettujen suoalueiden suojelu jää vielä toteuttamatta. Niiden hankinta valtiolle tai suojelu muulla tavoin on vielä kesken. Vasta kaikkien valtioneuvoston periaatepäätöksiin kuuluvien alueiden suojelu vastaa maamme eri suoyhdistymätyypit säilyttävälle suojelualueverkolle asetettuja luonnonsuojelutavoitteita.

2. Nykyinen tilanne ja asian valmisteilu

2.1. Lainsäädäntö ja valmisteluelimet

Lailla jo perustettujen soidensuojelualueiden yhteinen pinta-ala on noin 69 700 hehtaaria ja asetuksella perustettujen noin 8 500 hehtaaria. Yksityismaille on lääninhallitusten päätöksin perustettu soidensuojelualueita. Näiden pinta-ala on noin 4 000 hehtaaria. Kansallis- ja luonnonpuistoissa on soita puolestaan noin 180 000 hehtaaria. Suojeltuja soita on siis tähän mennessä yhteensä noin 260 000 hehtaaria.

Esityksessä tarkoitetuista alueista on metsähallitus rauhoittanut joko kokonaan tai huomattavalta osalta yhteensä 40 kohdetta: 4 aluetta on täysin taloustoiminnasta poistettuja aarnialueita, 14 aluetta on osittain metsätalouskäytössä olevia luonnonhoitometsiä ja 22 on pelkästään metsäojitukselta rauhoitettuja ojitusrauhottusalueita. Näiden alueiden yhteispinta-ala on noin 100 000 hehtaaria. Valtiolla nimenomaisesti luonnonsuojelutarkoituksiin hankittujen alueiden pinta-ala on noin 3 400 hehtaaria. Esityksessä tarkoitettujen soiden metsätaloudellisesti ojituskelvoton pinta-ala on yhteensä noin 224 600 hehtaaria. Noin 25 300 hehtaaria soveltuisi metsänkasvatukseen, mutta tästä pinta-alasta valtaosa, noin 19 000 hehtaaria, on edellä mainitun metsähallituksen rauhoituspäätöksin poistettu ojitussuunnitelmista.

Maa- ja metsätalousministeriön asettama soidensuojelutyöryhmä sai valmiiksi 31 päivänä toukokuuta 1977 soidensuojelun perusohjelman I-osan, johon kuuluivat lähinnä Suomen eteläpuoliskon suot ja helmikuun 15 päivänä 1980 ohjelman II-osan, jossa oli täydennyksiä edelliseen ja Pohjois-Suomen kohteet. Kaiken kaikkiaan ehdotukset koostuivat yhteensä 419 eri suoalueesta, joiden yhteinen pinta-ala on noin 590 200 hehtaaria. Työryhmän ehdotusten ja niistä hankittujen lausuntojen perusteella valtioneuvosto on tehnyt periaatepäätökset soidensuojelun perusohjelmasta. Huhtikuun 19 päivänä 1979 tehty periaatepäätös koski lähinnä Etelä-Suomea ja maaliskuun 26 päivänä 1981 tehty päätös lähinnä Pohjois-Suomea. Periaatepäätökset koskevat 600 yksittäistä aluetta, joiden turvemaiden yhteinen pinta-ala on 488 500 hehtaaria. Tästä oli tuolloin yksityisten omistamia suoalueita noin 149 000 hehtaaria.

Esitys perustuu edellä mainittuihin valtioneuvoston periaatepäätöksiin. Siihen on koottu pääosa niistä periaatepäätöksissä tarkoitettujen suoalueiden valtionmaista, joita ei ole ennen lailla tai asetuksella rauhoitettu. Kaikkia perusohjelman kohteita ei ole kuitenkaan vielä tarkoitettu rauhoittaa lailla tai asetuksella. Varsin monista soista valtio omistaa vasta osan, joten ne voidaan rauhoittaa vasta myöhemmin.

Esityksessä tarkoitettujen alueiden rauhoittamisesta turvetuotannolle mahdollisesti aiheutuvia ongelmia on selvitetty kauppa- ja teollisuusministeriön energiahuoltoa ja ympäristönsuojelua käsittelevien viranomaisten välistä yhteistyötä varten 26 päivänä huhtikuuta 1974 perustamassa työryhmässä. Työryhmän vuosina 1977—1980 tekemissä ehdotuksissa, jotka maa- ja metsätalous-, kauppa- ja teollisuus- ja sisäasiainministeriö ovat hyväksyneet, on todettu, että kyseiset suoalueet eivät ole turvetuotannon kannalta välttämättömiä eikä niiden suojeleminen estä turvetuotannolle asetettujen tavoitteiden toteutumista. Huomattava osa esityksen tarkoittamista alueista on myös vahvistettu seutukaavoihin suojelualueina.

Lakiesitys perustuu pääosin maa- ja metsätalousministeriön asettaman luonnonsuojelualueiden perustamistoimikunnan IV mietinnön (komiteamietintö 1983:38) ehdotuksiin. Alueiden suojeleminen on toimikunnan työn aikana neuvoteltu metsähallituksen, asianomaisten Lapin, Pohjois-Pohjanmaan ja Kainuun kuntien sekä luontaiselinkeinojen edustajien kanssa. Esitetyt näkemykset alueiden rajauksista ja käyttömuodoista on pyritty ottamaan huomioon siltä osin kuin

nämä näkemykset eivät ole suoranaisesti ristiriidassa luonnonsuojelun kanssa.

2.2. Lausunnonantajat

Perustamistoimikunnan mietinnöstä on pyydetty lausunnot asianomaisilta ministeriöiltä, keskusvirastoilta, lääninhallituksilta, kunnilta, seutukaavaliitoilta, yliopistoilta ja järjestöiltä sekä ympäristönsuojeluneuvostolta ja luonnonvarainneuvostolta. Suurimmalla osalla lausunnonantajista ei ole ollut huomauttamista esityksestä ja monet ovat pitäneet sen antamista kiireellisenä. Kauppa- ja teollisuusministeriö ja maa- ja metsätalousministeriö sekä metsähallitus ja eräät kunnat ovat lausunnoissaan esittäneet huomautuksia esityksen perusteluihin tai yksittäisiin aluevarauksiin. Kauppa- ja teollisuusministeriö katsoi, että perustettavien soidensuojelualueiden säädöksiin ja niiden perusteella annettaviin luvuihin ei tule tarpeettomasti estää geologista kartoitustyötä eikä tutkimusta eikä myöskään kaivoslain mukaista malmivarojen tutkimusta. Siksi ministeriö esitti, että kolmentoista, lähinnä Lapin läänissä olevan, alueen suojeleminen toistaiseksi luovutettiin, kunnes niiden malmitutkimukset on saatettu loppuun. Maa- ja metsätalousministeriö yhtyi metsähallituksen lausuntoon, jossa oli arvosteltu soidensuojelun käsitteen laajentamista koskemaan myös suoalueilla olevia kivennäismaasaarekkeitä. Metsähallitus arvosteli lausunnon esityksen taloudellisten ja työpaikkojen menetysten laskentatapaa. Metsähallitus esitti myös yksittäisiä alueita koskevia huomautuksia.

Seutusunnittelun keskusliitto esitti hallituksen esitykseen vertailua seutukaavojen ja esityksen eroista alueittain. Seutukaavaliitoilla Lapin seutukaavaliittoa lukuunottamatta sen sijaan ei ollut huomauttamista ehdotuksen johdosta. Lapin seutukaavaliitto hyväksyi varauksetta kohteet, jotka myös seutukaavassa on esitetty suojelualueiksi. Näitä on yhteensä 34 kappaletta. Sen sijaan kymmenen aluetta, jotka puuttuvat kaavasta, olisi seutukaavaliiton ehdotuksen mukaan tullut ottaa ehdotukseen vain siinä tapauksessa, että kunta ja maanomistaja hyväksyvät ne. Lapin seutukaavaliitto ehdotti myös Kittilän Ahvenvuoman, Kolarin Teuravuoman sekä Sodankylän Viiankiaavan ja Sammalaavan suojelumuotoa harkittavaksi, koska ne ovat hyviä turvesoita. Seutukaavaliitto huomautti myös, että työpaikkojen menetyksissä on otettu vain metsätyöpaikat huomioon.

metsätaloudessa käytettävistä menetelmistä ja alueista, joilla metsätaloutta voidaan harjoittaa. Pää tarkoituksena on pyrkiä menetelmiin ja toimiin, jotka mahdollisimman hyvin soveltuvat alueiden luonnon- ja maisemansuojelutavoitteisiin. Kun otetaan huomioon, että esityksessä tarkoitettut voimakkaasti soistuneet ja hankalasti saavutettavat alueet usein muutoinkin jäisivät taloudellisesti kannattavan puuntuotannon ja metsänhoidon ulkopuolelle, eivät näiden soidensuojelualueiden perustamisesta metsätaloudelle aiheutuvat lievät rajoitukset ole merkityksellisiä. Niiden soidensuojelualueiden, joilla on tarkoitus kieltää metsätalous tai huomattavasti rajoittaa sitä, perustaminen ei vaikuta merkityksellisesti valtiontalouteen, koska alueiden puuntuotos on muun muassa vesiolojen takia keskimääräistä huonompi ja puuntuotanto tavanomaista kallompaa.

4.1.2. Vaikutukset turvetuotantoon

Suurin osa esityksessä tarkoitetuista soidensuojelualueista on maan niissä osissa, joissa turvetuotantoa ei harjoiteta. Sodankylän eteläpuolella, missä turvetuotantoa nykyisin menetelmin on mahdollista harjoittaa, on näistä soita yhteensä noin 70 000 hehtaaria. Tästä pinta-alasta on taloudellisesti hyödynnettävissä olevia turvealueita noin 20 000 hehtaaria. Kaikkien esitykseen sisältyvien alueiden turvevaroja ei ole tutkittu eikä suojeltaviksi tarkoitettujen soiden alueellista sijoittumista ole selvitetty turvevarojen kannalta. Siksi edellä mainittu arvio on tältä osin ainoastaan suuntaa-antava.

Energiahuoltoa ja ympäristönsuojelua käsittelevien viranomaisten yhteistyötä varten perustettu työryhmä selvitti vuosina 1976—1980 varsin perusteellisesti soidensuojelun ja turpeen käytön välisiä ristiriitoja. Työryhmä laati myös ratkaisuehdotuksen, jossa esitettiin turvetuotantoon otettavat suot ja luonnonsuojeluyksiköistä turvetuotannon ulkopuolelle jätettävät suot. Asianomaiset ministeriöt eli kauppa- ja teollisuusministeriö, sisäasiainministeriö sekä maa- ja metsätalousministeriö ovat sittemmin hyväksyneet työryhmän ehdotukset ja kehottaneet alaisiaan virastoja ja laitoksia noudattamaan niitä. Kaikki esityksen suoalueet on ehdotettu jätettäväksi turvetuotannon ulkopuolelle.

Turvetuottajien hallussa olevien turvesoiden pinta-ala on tällä hetkellä noin 100 000 hehtaaria. Turvetuotantoalueita näihin liittyvine vara-

alueineen on siten olemassa noin 20 miljoonan m³:n vuosituotannon saavuttamiseksi. Viime vuosina vuotuinen turpeen käyttö on noussut noin 10 miljoonaan kuutiometriin vuodessa. Turvetuotannossa olevan tai siihen varatun suoalan lisäksi maassamme on noin 400 000 hehtaaria suojeltaviksi tarkoitettujen suoalueiden ulkopuolelle jääviä, turvetuotantoon soveltuvia soita. Noin 30 miljoonan m³:n vuotuisella turpeen käytöllä nämä turvevarat riittäisivät ainakin sadaksi vuodeksi.

Turvekomitea on mietinnössään (komiteamietintö 1983:4) katsonut, että turvetuotanto tulee ohjata valtioneuvoston hyväksymien suojeleuhelmien ulkopuolisille alueille. Suojeleuhelmiin kuuluvien soiden varaamiseen turvetuotantoon ei täten ole tarvetta.

4.2. Esityksen vaikutukset kuntien talouteen

Luonnonsuojelualueen perustamisesta aiheutuvat metsäverotulojen menetykset korvataan luonnonsuojelulain 5 a §:n (594/81) nojalla aina asianomaiselle kunnalle. Siten ainoastaan työpaikkojen menetyksillä on käytännössä merkitystä esityksen kunnallistaloudellisia vaikutuksia arvioitaessa.

Työpaikkamenetyksiä arvioitaessa otetaan ainoastaan pysyvät työpaikat huomioon, koska tilapäisten työpaikkojen menetykset eivät aiheudu yksinomaan luonnonsuojelusta. Luonnonsuojelu vähentää lähinnä metsätalouden pysyviä työpaikkoja. Turvetuotannon työpaikkojen vähentyminen on pelkästään teoreettista, koska turvetta saadaan energiahuollon vaatimat määrät soidensuojelualueisiin kuulumattomilta soilta. Paikallisesti saattaa soidensuojelualueiden perustaminen kuitenkin eräissä tapauksissa vähentää työpaikkoja turvetuotannossa. Näitä tapauksia ei voida ennakoita, mutta niillä on kokonaisuuden kannalta varsin vähäinen merkitys.

Soidensuojelualueiden perustamisesta voi aiheutua metsätyöpaikkojen menetyksiä kahdesta syystä. Ne aiheutuvat ensinnäkin siitä, että eräillä soidensuojelualueiden kivennäismailla pidättäydään hakkuista tai vähennetään niitä. Työpaikkoja vähentää myös suoalueiden jättäminen ojitamatta. Suurin osa esityksessä tarkoitettusta suopinta-alasta on kuitenkin ojituskelpotonta. Sellaisten esityksessä tarkoitettujen ojituskelpoisten soiden, joita ei jo aiemmilla päätöksillä ole rauhoitettu, pinta-ala on noin 6 300 hehtaaria. Tämä suoala jäisi siten soidensuojelun takia ojit-

verraten pitkän ajan kuluessa. Luonnonsuojelualueiden hoitoon tarvitaan vastedes lisää hoito- ja valvontahenkilökuntaa, mikä korvaa osan menettäviä metsätyöpaikkoja. Soidensuojelualueiden hoito- ja käyttösuunnitelmissa osoitetaan kivennäismaa-alueet, joilla harjoitetaan metsätaloutta.

Tällöin joudutaan käyttämään tavanomaista työvaltaisempia menetelmiä, mikä lisää työtilaisuuksia jossakin määrin. Soidensuojelualueiden perustaminen ei aiheuta asianomaisille kunnille sellaisia työpaikkojen menetyksiä, jotka tulisi korvata.

YKSITYISKOHTAISET PERUSTELUT

1. Lakiehdotuksen perustelut

1 §. Pykälässä on lueteltu suojeltaviksi ehdotetut suoalueet kohdittain. Alueet kuuluvat seuraaviin suoyhdistymävyöhykkeisiin: Tunturi-Lapin palsasuovyöhykkeellä on 5 aluetta, Metsä-Lapin aapasuovyöhykkeellä 10 aluetta, Perä-Pohjolan aapasuovyöhykkeellä 27 aluetta, Pohjanmaan aapasuovyöhykkeellä 26 aluetta ja Sisä-Suomen keidassuovyöhykkeellä 3 aluetta. Suurin osa suojeltaviksi ehdotetuista alueista on Lapin läänissä. Kaikki alueet edustavat kasvillisuudeltaan ja pinnanmuodoiltaan erittäin hyvin suoyhdistymätyyppejä. Ne ovat luonnonsuojelun kannalta kaikki tärkeitä koko maalle. Osa on kansainvälistikin merkityksellisiä. Monet kuuluvat tärkeimpiin suolinnuston pesimäsoihimme. Perustettavat alueet on määritelty lähemmin viittamalla lain liitteinä oleviin karttoihin.

2 §. Pykälään sisältyy säännös soidensuojelualueiden rajojen määrittämisestä. Säännös on samanlainen kuin muissa luonnonsuojelualueiden perustamista koskevissa laeissa. Viittauksella jakolakiin (604/51) tarkoitetaan rajankäyntiä koskevia lain 28 luvun säännöksiä. Jos suojelualue rajoittuu yksityiseen maahan, ei erillinen rajankäynti ole tarpeen, koska yksityinen tila on oma maarekisteriyksikkönsä.

Pykälän 2 momentti sisältää määräykset soidensuojelualueiden rajojen merkitsemisestä maastoon. Tarkoitus on, ettei rajalinjoja yleensä aukaista. Ne osoitettaisiin muutoin mahdollisimman selvästi suojelualueen tunnuskilvin ja maali-merkein. Maa- ja metsätalousministeriö on 15 päivänä kesäkuuta 1982 tekemällään päätöksellä (449/82) antanut asiasta lailla jo perustettuja soidensuojelualueita koskevat tarkemmat määräykset. Tarkoitus on, että tätä päätöstä sovellettaisiin myös ehdotuksen mukaisten soidensuojelualueiden rajojen merkitsemisessä.

3 §. Pykälässä on säädetty luonnonsuojelu-

aluetta valvovan viranomaisen haltuunotto-oikeudesta. Säännös on samanlainen kuin ne säännökset, jotka koskevat jo perustettuja luonnonsuojelualueita. Se on tarpeen riittävien toimintaedellytysten turvaamiseksi suojelualueiden valvonnalle.

4 §. Eräiden esitykseen sisältyvien soidensuojelualueiden rajojen sisään jää vähäisiä yksityisomistuksessa olevia alueita. Nämä ovat usein pieniä niittypalstoja. Ne eivät kuitenkaan luonnonsuojelulain 1 §:n mukaan kuulu luonnonsuojelualueeseen. Tällaiset palstat on syytä aikanaan hankkia valtiolle ja liittää asianomaiseen soidensuojelualueeseen. Valtion omistukseen tultuaan ne säännöksen 4 §:n nojalla kuuluvat asianomaiseen suojelualueeseen.

Säännöksen 2 momentin mukaan voitaisiin myös soidensuojelualueeseen välittömästi rajoitettava, valtion omistukseen siirtynyt alue ympäristöministeriön päätöksellä liittää asianomaiseen soidensuojelualueeseen. Säännös on tarpeen, koska perustettavaksi esitetty alue ei useinkaan vielä ole sellainen kokonaisuus, joka turvaa kysymyksessä olevat luonnonarvot ja jonka suojelusta valtioneuvosto on tehnyt periaatepäätöksen.

5 §. Soidensuojelualueiden rauhoitusmääräysten lisäksi on tarpeen säätää asetuksella myös muista seikoista, jotka koskevat soidensuojelualueiden käytön ja muun hoidon järjestämistä.

2. Yksityiskohtaiset säännökset ja määräykset

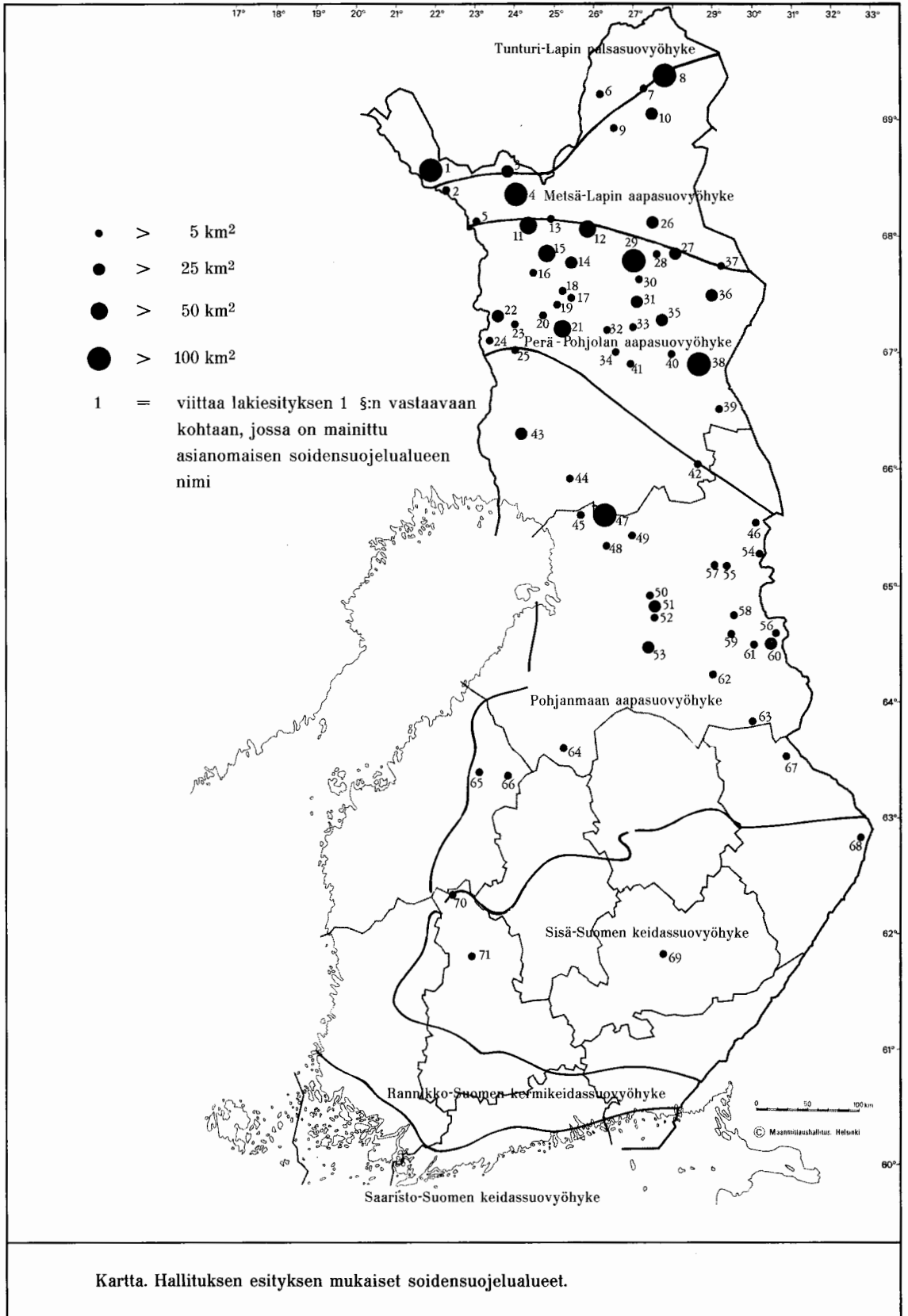
Soidensuojelualueiden rauhoitusmääräyksistä säädetään luonnonsuojelulain 2 §:n 2 momentin säännöksen mukaan asetuksella. Tärkein seikka soidensuojelualueita perustettaessa on turvata alueiden luonnonmukaisen vesitalouden säilyminen. Rauhoitusmääräyksen on siten tarkoitus kielittää ojittamasta alueita, ottamasta maa-aineksia

sekä tekemästä kaikkia muitakin sellaisia toimia, jotka saattavat muuttaa suoalueen luonnonmu-
kaista vesitasapainoa. Sitä vastoin luontaistalou-
den harjoittaminen, kuten poronhoito, metsästys
ja kalastus sekä marjojen ja sienien poiminta,
olisi sallittua soidensuojelualueilla. Niillä soiden-
suojelualueilla, jotka eivät ole ns. vapaan metsäs-
tyksen alueilla, määrättäisiin metsästyksestä kui-
tenkin alueiden järjestyssäännöissä.

Metsätaloustoimet tehtäisiin hoito- ja käyttö-
suunnitelman mukaan, jolloin sekä metsätalou-
den että luonnonsuojelun edut pyritään otta-

maan riittävässä määrin huomioon ja sovittamaan
yhteen. Tietyillä soidensuojelualueilla ei kuiten-
kaan sallittaisi mitään metsätaloustoimia. Nämä
alueet ovat metsähallituksen vanhoja aarnialuei-
ta, valtiolle luonnonsuojelutarkoituksiin hankit-
tuja alueita tai alueita, joiden metsätalouksen
kieltämisestä on sovittu metsähallituksen ja luon-
nonsuojeluviranomaisten kesken.

Edellä esitetyn perusteella annetaan Eduskun-
nan hyväksyttäväksi seuraava lakiehdotus:



Kartta. Hallituksen esityksen mukaiset soidensuojelualueet.

Laki

eräiden valtion omistamien alueiden muodostamisesta soidensuojelualueiksi

Eduskunnan päätöksen mukaisesti säädetään:

1 §

Luonnonsuojelulain (71/23) mukaisiksi erityisesti suojelualueiksi (soidensuojelualueiksi) muodostetaan seuraavat alueet:

1) Lätäsenon—Hietajoen alue, johon kuuluu noin 42 000 hehtaaria valtion omistamia alueita Enontekiön kunnassa (liite 1; alueen rajat on merkitty punaisella katkoviivalla);

2) Jietanasvuoman alue, johon kuuluu noin 1 500 hehtaaria valtion omistamia alueita Enontekiön kunnassa (liite 2);

3) Pöyrisvuoman alue, johon kuuluu noin 4 000 hehtaaria valtion omistamia alueita Enontekiön kunnassa (liite 3);

4) Saaravuoman—Kuoskisenvuoman alue, johon kuuluu noin 16 000 hehtaaria valtion omistamia alueita Enontekiön kunnassa (liite 4);

5) Sotkavuoman alue, johon kuuluu noin 2 000 hehtaaria valtion omistamia alueita Enontekiön kunnassa (liite 5);

6) Piessuon—Luomosjoen alue, johon kuuluu noin 2 300 hehtaaria valtion omistamia alueita Utsjoen kunnassa (liite 6);

7) Pieran Marin jängän alue, johon kuuluu noin 2 400 hehtaaria valtion omistamia alueita Inarin kunnassa (liite 7);

8) Sammuttjängän—Vaijoenjängän alue, johon kuuluu noin 48 000 hehtaaria valtion omistamia alueita Utsjoen ja Inarin kunnassa (liite 8);

9) Terstojängän alue, johon kuuluu noin 2 300 hehtaaria valtion omistamia alueita Inarin kunnassa (liite 9);

10) Hanhijängän—Pierkivaaranjängän alue, johon kuuluu noin 3 800 hehtaaria valtion omistamia alueita Inarin kunnassa (liite 10);

11) Raakevuoman—Vuossijängän alue, johon kuuluu noin 6 700 hehtaaria valtion omistamia alueita Kittilän kunnassa (liite 11);

12) Naatsukka-aavan alue, johon kuuluu noin 8 900 hehtaaria valtion omistamia alueita Kittilän ja Sodankylän kunnassa (liite 12);

13) Siukatanjärvien alue, johon kuuluu noin 1 700 hehtaaria valtion omistamia alueita Kittilän kunnassa (liite 13);

14) Loukisen latvasoiden alue, johon kuuluu noin 4 300 hehtaaria valtion omistamia alueita Kittilän kunnassa (liite 14);

15) Kuortanovuoman—Saivinvuoman alue, johon kuuluu noin 5 700 hehtaaria valtion omistamia alueita Kittilän kunnassa (liite 15);

16) Leppävuoman—Murtovuoman alue, johon kuuluu noin 2 000 hehtaaria valtion omistamia alueita Kittilän kunnassa (liite 16);

17) Silmäsvuoman alue, johon kuuluu noin 1 800 hehtaaria valtion omistamia alueita Kittilän kunnassa (liite 17);

18) Mustaojan—Nunaravuoman alue, johon kuuluu noin 1 100 hehtaaria valtion omistamia alueita Kittilän kunnassa (liite 18);

19) Tollovuoman—Vasanvuoman alue, johon kuuluu noin 2 300 hehtaaria valtion omistamia alueita Kittilän kunnassa (liite 19);

20) Ahvenvuoman alue, johon kuuluu noin 1 400 hehtaaria valtion omistamia alueita Kittilän kunnassa (liite 20);

21) Näätävuoman—Sotkavuoman alue, johon kuuluu noin 5 000 hehtaaria valtion omistamia alueita Kittilän kunnassa (liite 21);

22) Teuravuoman—Kivijärvenvuoman alue, johon kuuluu noin 5 000 hehtaaria valtion omistamia alueita Kolarin kunnassa (liite 22);

23) Juustovuoman alue, johon kuuluu noin 770 hehtaaria valtion omistamia alueita Kolarin kunnassa (liite 23);

24) Sieppijängän—Pieruvuoman alue, johon kuuluu noin 1 000 hehtaaria valtion omistamia alueita Kolarin kunnassa (liite 24);

25) Karhuvuoman alue, johon kuuluu noin 540 hehtaaria valtion omistamia alueita Kolarin kunnassa (liite 25);

26) Sota-aavan alue, johon kuuluu noin 2 900 hehtaaria valtion omistamia alueita Sodankylän kunnassa (liite 26);

27) Vaaranaavan alue, johon kuuluu noin 3 500 hehtaaria valtion omistamia alueita Sodankylän kunnassa (liite 27);

28) Nalka-aavan alue, johon kuuluu noin 900 hehtaaria valtion omistamia alueita Sodankylän kunnassa (liite 28);

29) Pomokairan—Tenniöaavan alue, johon kuuluu noin 44 000 hehtaaria valtion omistamia alueita Sodankylän kunnassa (liite 29);

30) Ilmakkiaavan alue, johon kuuluu noin 650 hehtaaria valtion omistamia alueita Sodankylän kunnassa (liite 30);

31) Viiankiaavan alue, johon kuuluu noin 4 400 hehtaaria valtion omistamia alueita Sodankylän kunnassa (liite 31);

32) Vitsavaaranaavan—Kickeröselän alue, johon kuuluu noin 1 340 hehtaaria valtion omistamia alueita Sodankylän kunnassa (liite 32);

33) Leviäaavan—Sammalaavan alue, johon kuuluu noin 760 hehtaaria valtion omistamia alueita Sodankylän kunnassa (liite 33);

34) Suikeloavan alue, johon kuuluu noin 960 hehtaaria valtion omistamia alueita Sodankylän kunnassa (liite 34);

35) Lämsänaavan—Sakkala-aavan alue, johon kuuluu noin 3 800 hehtaaria valtion omistamia alueita Pelkosenniemen ja Savukosken kunnissa (liite 35);

36) Kaarrerämiän—Kellovuotson alue, johon

kuuluu noin 3 300 hehtaaria valtion omistamia alueita Savukosken kunnassa (liite 36);

37) Uura-aavan alue, johon kuuluu noin 2 300 hehtaaria valtion omistamia alueita Savukosken kunnassa (liite 37);

38) Joutsenaavan—Kaita-aavan alue, johon kuuluu noin 10 300 hehtaaria valtion omistamia alueita Sallan ja Savukosken kunnissa (liite 38);

39) Löytöjängän—Suksenpaistama-aavan alue, johon kuuluu noin 2 000 hehtaaria valtion omistamia alueita Sallan kunnassa (liite 39);

40) Kätkäaavan—Serrijoen alue, johon kuuluu noin 770 hehtaaria valtion omistamia alueita Pelkosenniemen kunnassa (liite 40);

41) Haikara-aavan—Vitsikkoavan alue, johon kuuluu noin 1 400 hehtaaria valtion omistamia alueita Kemijärven kaupungissa ja Pelkosenniemen kunnassa (liite 41);

42) Karitunturin alue, johon kuuluu noin 2 300 hehtaaria valtion omistamia alueita Posion kunnassa (liite 42);

43) Mustiaavan—Kaattasjärven alue, johon kuuluu noin 2 900 hehtaaria valtion omistamia alueita Ylitornion kunnassa ja Rovaniemen maalaiskunnassa (liite 43);

44) Saariaavan alue, johon kuuluu noin 2 000 hehtaaria valtion omistamia alueita Simon kunnassa (liite 44);

45) Jänessuon alue, johon kuuluu noin 950 hehtaaria valtion omistamia alueita Kuivaniemen kunnassa (liite 45);

46) Hyöteikönsuon alue, johon kuuluu noin 920 hehtaaria valtion omistamia alueita Kuusamon kunnassa (liite 46);

47) Lapiosuon—Ison Äijönsuon alue, johon kuuluu noin 23 600 hehtaaria valtion omistamia alueita Ranuan ja Pudasjärven kunnissa (liite 47);

48) Kärppäsuon—Räinänsuon alue, johon kuuluu noin 1 250 hehtaaria valtion omistamia alueita Pudasjärven kunnassa (liite 48);

49) Soininsuon alue, johon kuuluu noin 1 500 hehtaaria valtion omistamia alueita Pudasjärven kunnassa (liite 49);

50) Leväsuon—Kärppäsuon alue, johon kuuluu noin 2 050 hehtaaria valtion omistamia alueita Utajärven ja Puolangan kunnissa (liite 50);

51) Ison Tilansuon—Housusuon alue, johon kuuluu noin 3 000 hehtaaria valtion omistamia alueita Puolangan ja Utajärven kunnissa (liite 51);

52) Karhunsuon—Viitasuon alue, johon kuuluu noin 1 100 hehtaaria valtion omistamia alueita Utajärven ja Puolangan kunnissa (liite 52);

53) Sarvisuon—Jerusalemisuon alue, johon kuuluu noin 3 700 hehtaaria valtion omistamia alueita Vaalan ja Utajärven kunnissa (liite 53);

54) Vieremänsuon alue, johon kuuluu noin 2 000 hehtaaria valtion omistamia alueita Suomussalmen kunnassa (liite 54);

55) Saarensuon alue, johon kuuluu noin 700 hehtaaria valtion omistamia alueita Suomussalmen kunnassa (liite 55);

56) Lososuon—Saarijärven alue, johon kuuluu noin 1 100 hehtaaria valtion omistamia alueita Suomussalmen kunnassa (liite 56);

57) Ison Ahvensuon—Karhusuon alue, johon kuuluu noin 600 hehtaaria valtion omistamia alueita Suomussalmen kunnassa (liite 57);

58) Säynäjäsuon—Matalansuon alue, johon kuuluu noin 1 000 hehtaaria valtion omistamia alueita Suomussalmen kunnassa (liite 58);

59) Joutensuon—Mustosensuon alue, johon kuuluu noin 1 500 hehtaaria valtion omistamia alueita Hyrynsalmen kunnassa (liite 59);

60) Juortanansalon—Lapinsuon alue, johon kuuluu noin 2 700 hehtaaria valtion omistamia alueita Kuhmon kaupungissa ja Suomussalmen kunnassa (liite 60);

61) Tulisuon—Varpusuon alue, johon kuuluu noin 1 900 hehtaaria valtion omistamia alueita Hyrynsalmen ja Suomussalmen kunnissa sekä Kuhmon kaupungissa (liite 61);

62) Solansuon alue, johon kuuluu noin 660 hehtaaria valtion omistamia alueita Sotkamon kunnassa (liite 62);

63) Teerisuon—Lososuon alue, johon kuuluu noin 2 100 hehtaaria valtion omistamia alueita Kuhmon kaupungissa (liite 63);

64) Tervanevan—Sivakanevan alue, johon kuuluu noin 570 hehtaaria valtion omistamia alueita Pyhäjärven kunnassa ja Haapajärven kaupungissa (liite 64);

65) Pilvinevan alue, johon kuuluu noin 2 170 hehtaaria valtion omistamia alueita Vetelin ja Kaustisen kunnissa (liite 65);

66) Linjasalmennevan—Tynnyrinevan alue, johon kuuluu noin 1 150 hehtaaria valtion omistamia alueita Lestijärven kunnassa (liite 66);

67) Rasvasuon—Kitkasuon alue, johon kuuluu noin 1 450 hehtaaria valtion omistamia alueita Lieksan kaupungissa (liite 67);

68) Ruosmesuon—Hanhisuon alue, johon kuuluu noin 1 800 hehtaaria valtion omistamia alueita Ilomantsin kunnassa (liite 68);

69) Ison-Huppion alue, johon kuuluu noin 510 hehtaaria valtion omistamia alueita Juvan kunnassa (liite 69);

70) Haukkanevan—Nikulinnevan alue, johon kuuluu noin 1 070 hehtaaria valtion omistamia alueita Virtain ja Alavuden kaupungeissa (liite 70);

71) Siikanevan alue, johon kuuluu noin 700 hehtaaria valtion omistamia alueita Ruoveden kunnassa (liite 71).

2 §

Soidensuojelualueiden rajat muuta valtionmaata vastaan on määrättävä ja merkittävä maastoon maanmittaustoimituksessa, jossa on soveltuvin osin noudatettava, mitä jakolaisissa (604/51) on säädetty rajankäynnistä. Alueiden rajat on pyrittävä määräämään mahdollisimman hyvin maastoon soveltuviksi. Rajan paikasta aiheutuvan mahdollisen erimielisyyden ratkaisee valtioneuvosto. Valtioneuvoston ratkaisuun ei saa hakea muutosta valittamalla.

Soidensuojelualueiden rajat on merkittävä siten, että maastoon sijoitetaan riittävä määrä suojelualuetta osoittavia tunnuskilpiä ja rajalinjoilla oleviin puihin tai muihin maamerkkeihin maalataan rajaa ilmaiseva merkki. Tunnuksilvistä ja merkeistä on voimassa, mitä niistä erikseen on määrätty.

3 §

Luonnonsuojelua valvovalla viranomaisella ja luonnonsuojelualan vartijalla on oikeus ottaa haltuunsa metsästy-, keräily- tai muut välineet, joita on käytetty tai aiotaan käyttää vastoin soidensuojelualueella noudatettavia säännöksiä tai määräyksiä. Sama haltuunotto-oikeus koskee myös soidensuojelualueelta luvattomasti pyydettyjä eläimiä ja luvattomasti otettuja kasveja sekä kaikkea muuta sellaista, mitä alueelta on kielletty ottamasta tai siellä käyttämästä.

4 §

Jos sellainen alue, joka ei ole valtion omistuksessa, mutta joka sijaitsee tällä lailla perustetun soidensuojelualan rajojen sisällä, siirtyy valtion omistukseen, luetaan se asianomaiseen soidensuojelualueeseen kuuluvaksi.

Jos sellainen alue, joka rajoittuu tällä lailla perustettuun soidensuojelualueeseen, siirtyy valtion omistukseen, se voidaan ympäristöministeriön päätöksellä liittää asianomaiseen soidensuojelualueeseen.

5 §

Tarkemmat säännökset tämän lain täytäntöönpanosta annetaan asetuksella.

6 §

Tämä laki tulee voimaan _____ päivänä
kuuta 198 .

Helsingissä 18 päivänä maaliskuuta 1988

Tasavallan Presidentti

MAUNO KOIVISTO

Ympäristöministeri *Kaj Bärlund*



LIITE 1 LÄTÄSENON—HIETAJOEN ALUE

Ensimmäiset 1833 05, 06, 1834 01, 02, 03, 04, 05, 06, 2811 09, 2812 07, 08



LIITE 3 PÖYRISVUOMAN ALUE
Esimerkki 2814 10, 11, 2832 02



LIITE 4 SAARAVUOMAN—KUOSKISENVUOMAN ALUE
Ensimmäiset 2851 02, 05, 06, 08, 09



LIITE 5 SOTKAVUOMAN ALUE
Etuosasto 2813 01, 04





LIITE 7 MERAN MARIN JÄNGÄN ALUE

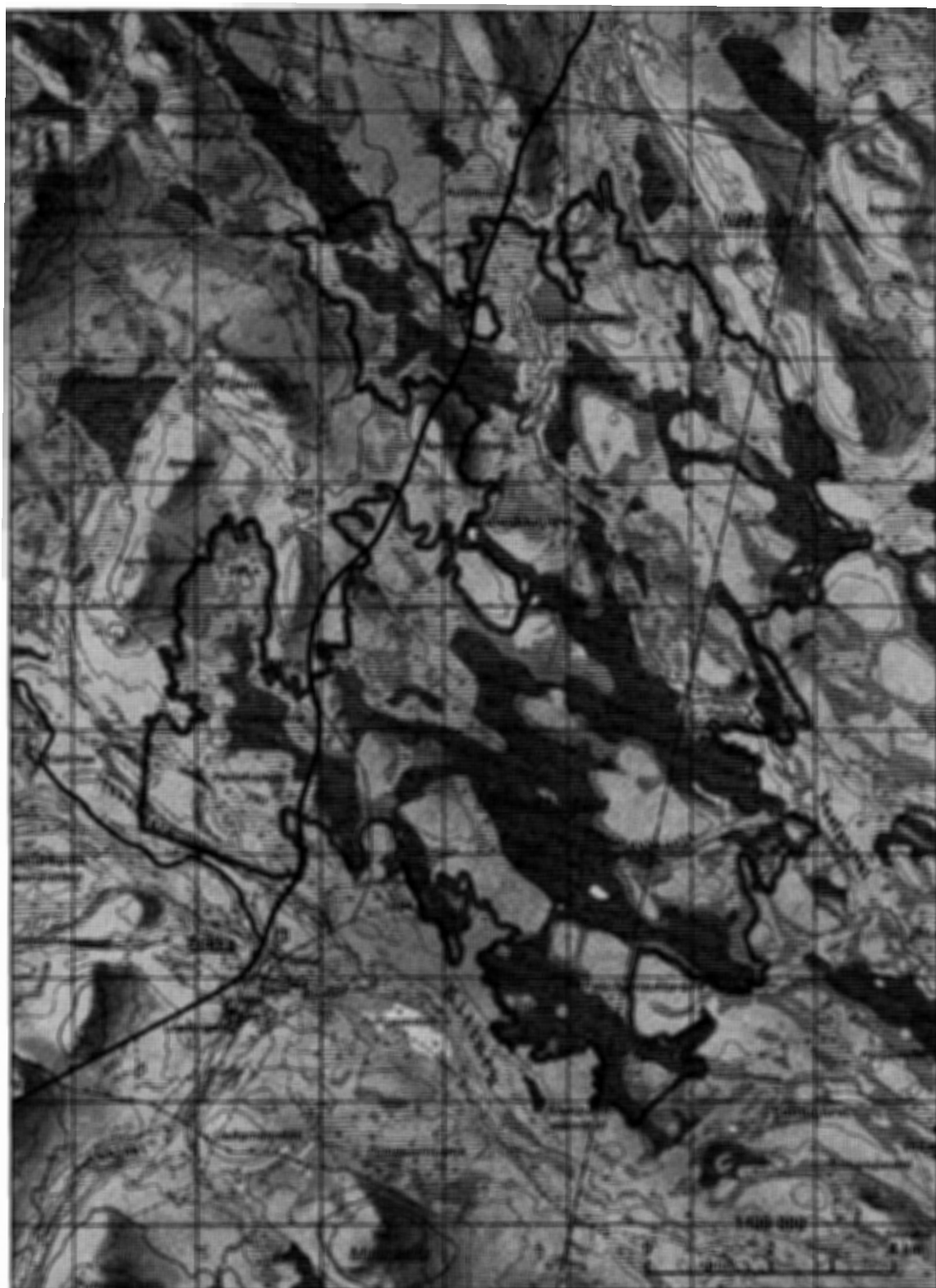
kuusi 3931 01, 04



LIITE 8 SAMMUTTIJÄNGÄN—VAJOENJÄNGÄN ALUE
2862 03, 05, 06, 3931 04, 07, 08, 09, 10, 11.



LIITE 11 RAAKEVUOMAN—VUOSSIJÄNGÄN ALUE
Kilmitä 2742 05, 06, 08

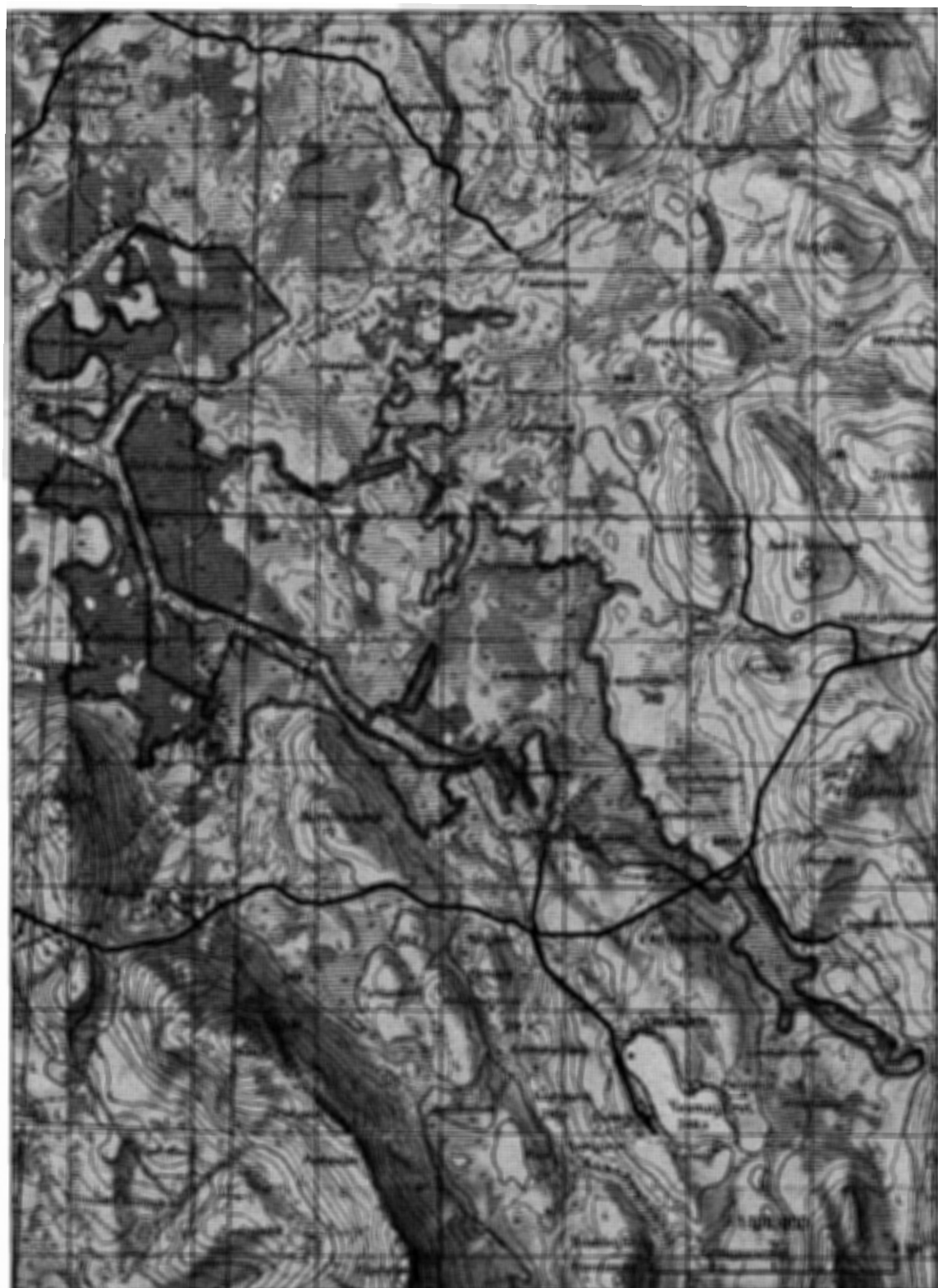
**LIITE 12 NAATSUKKA-AAVAN ALUE**

Kivoli, Sotkokieli

5722 08, 09, 11, 12



LIITE 13 SIUKATANJÄRVEN ALUE
Koski 2742 11, 2744 02

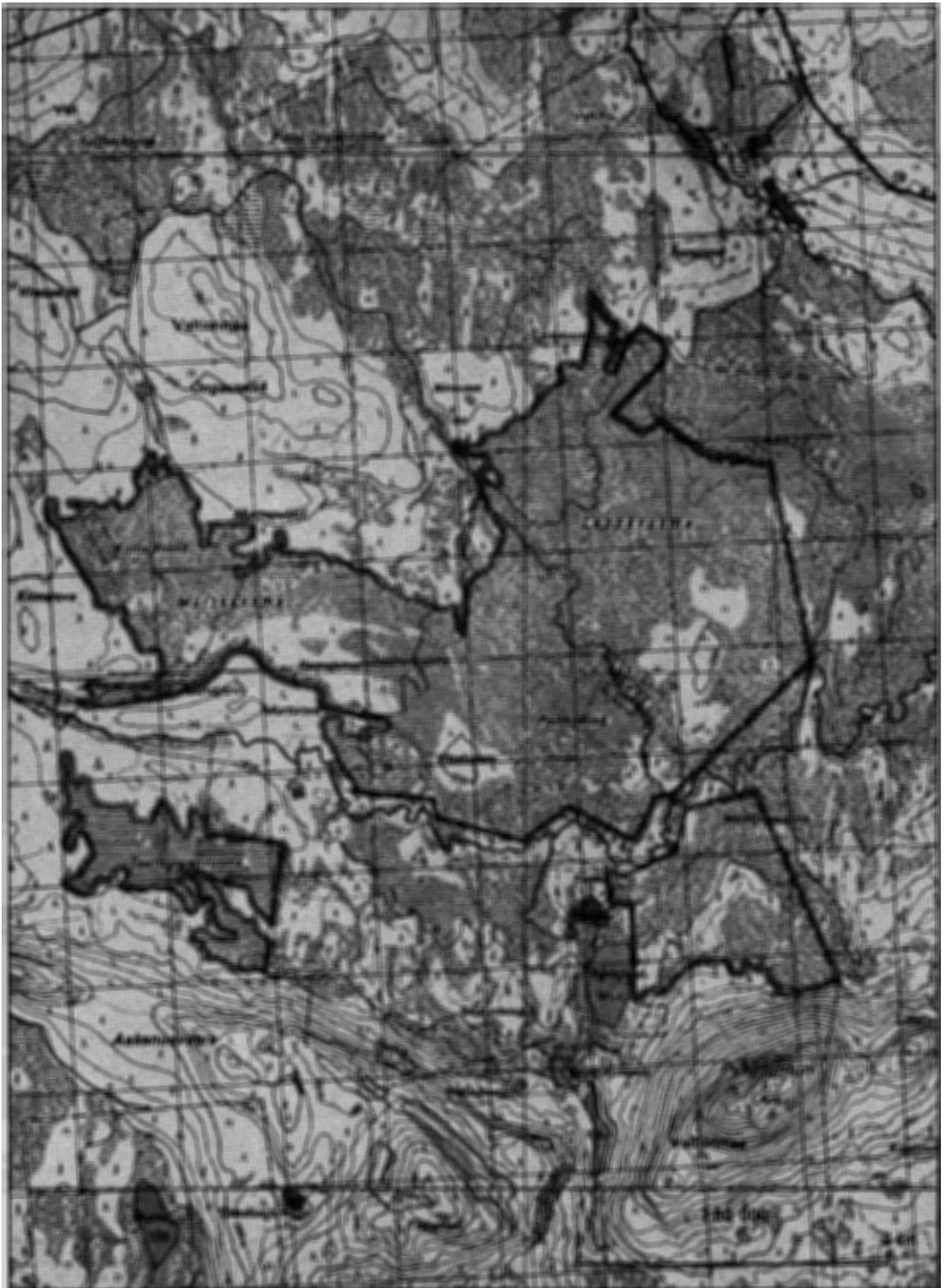


LIITE 14 LOUKISEN LATVASOIDEN ALUE

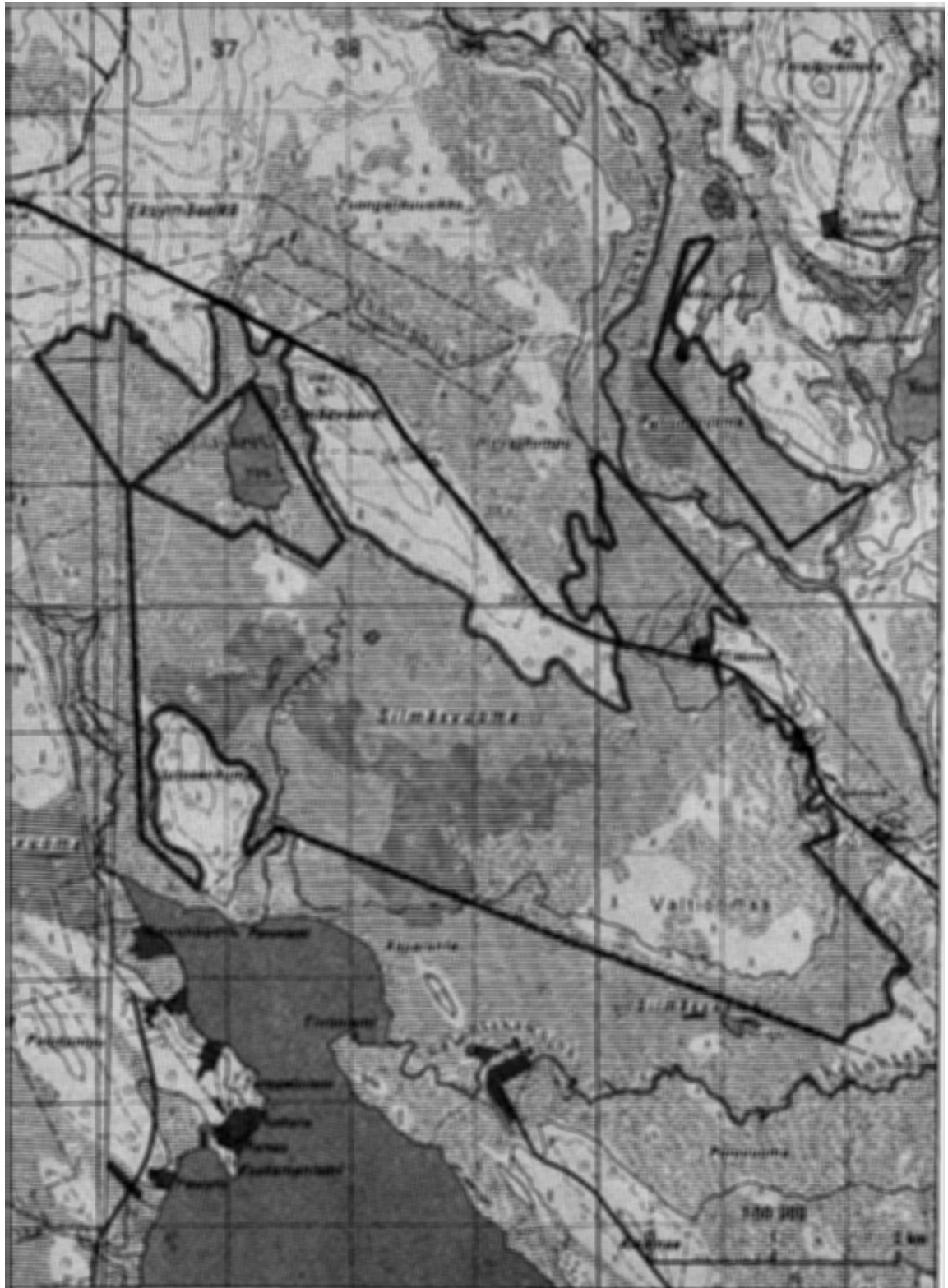
Kiintiö 2743 04, 05, 5721 07, 08



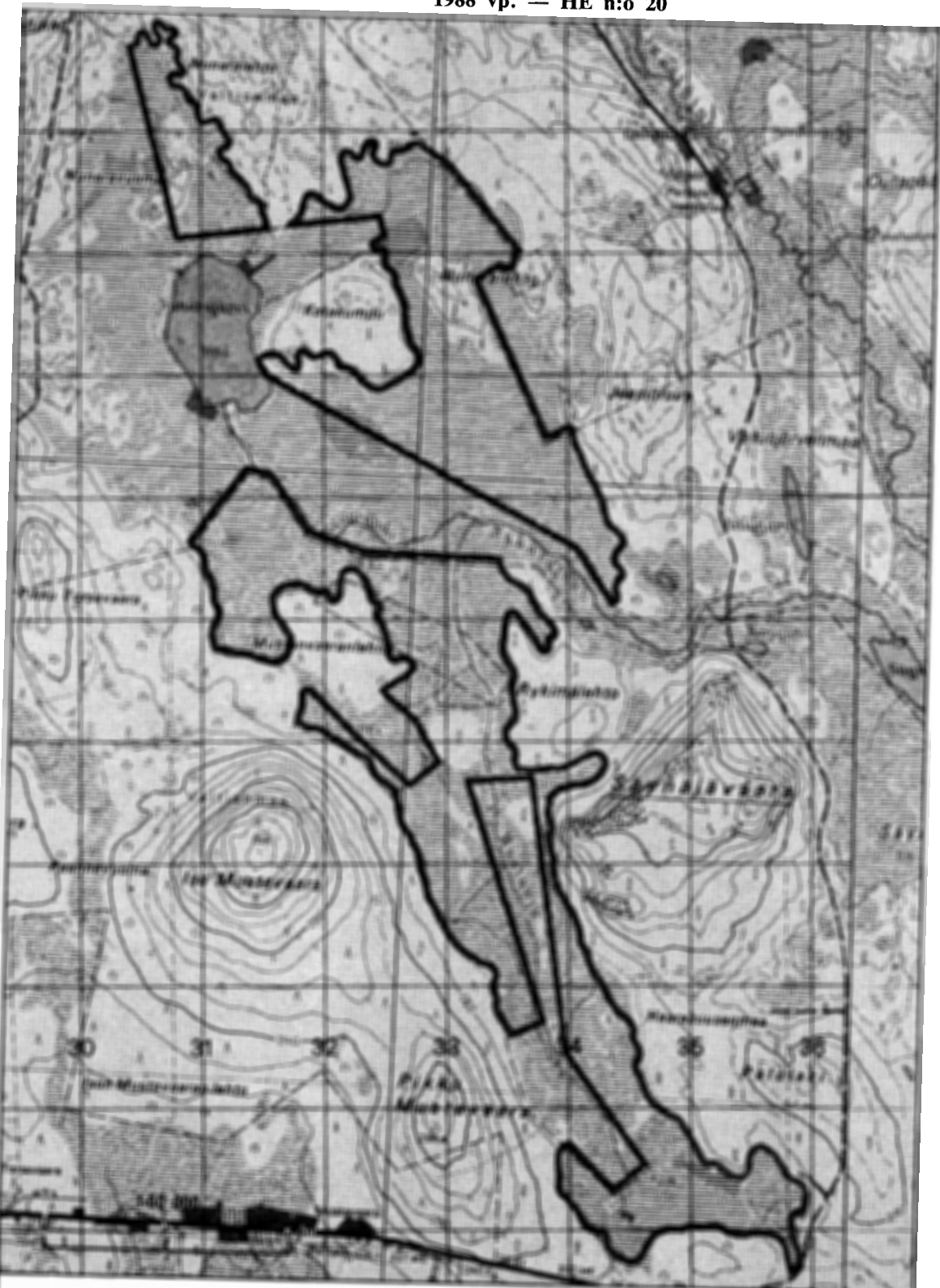
LIITE 15 KUORTANOVUOMAN — SAIVINVUOMAN ALUE
Kiltilä 2741 12, 2742 10, 2743 03



LIITE 16 LEPPÄVUOMAN—MURTOVUOMAN ALUE
Kivillä 2741 07



LIITE 17 SILMÄSVUOMAN ALUE
 Kinnä 3712 04, 05, 07, 08

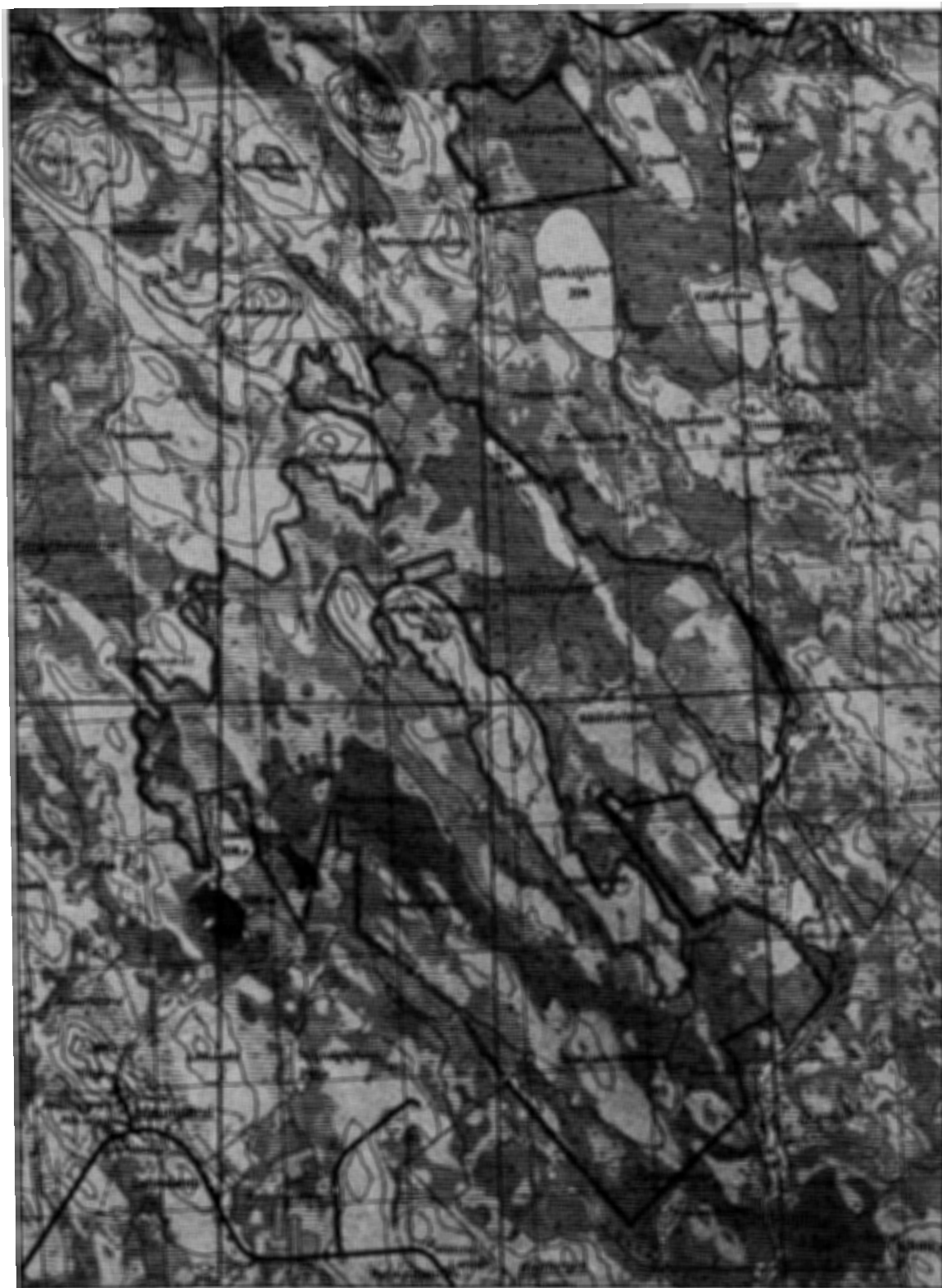


LIITE 18 MUSTAOJAN–NUNARAVUOMAN ALUE
 Kinnä 2754 05, 06, 08, 09



LIITE 19 TOLLOVUOMAN—VASANVUOMAN ALUE

Kivimäki 2754 04, 05



LIITE 21 NÄÄTÄVUOMAN—SOTKAVUOMAN ALUE

Kiinnä

2753 08 + 3711 05, 2753 09 + 3711 06, 3711 08



LITE 22 TEURAVUOMAN—KIVIJÄRVENVUOMAN ALUE

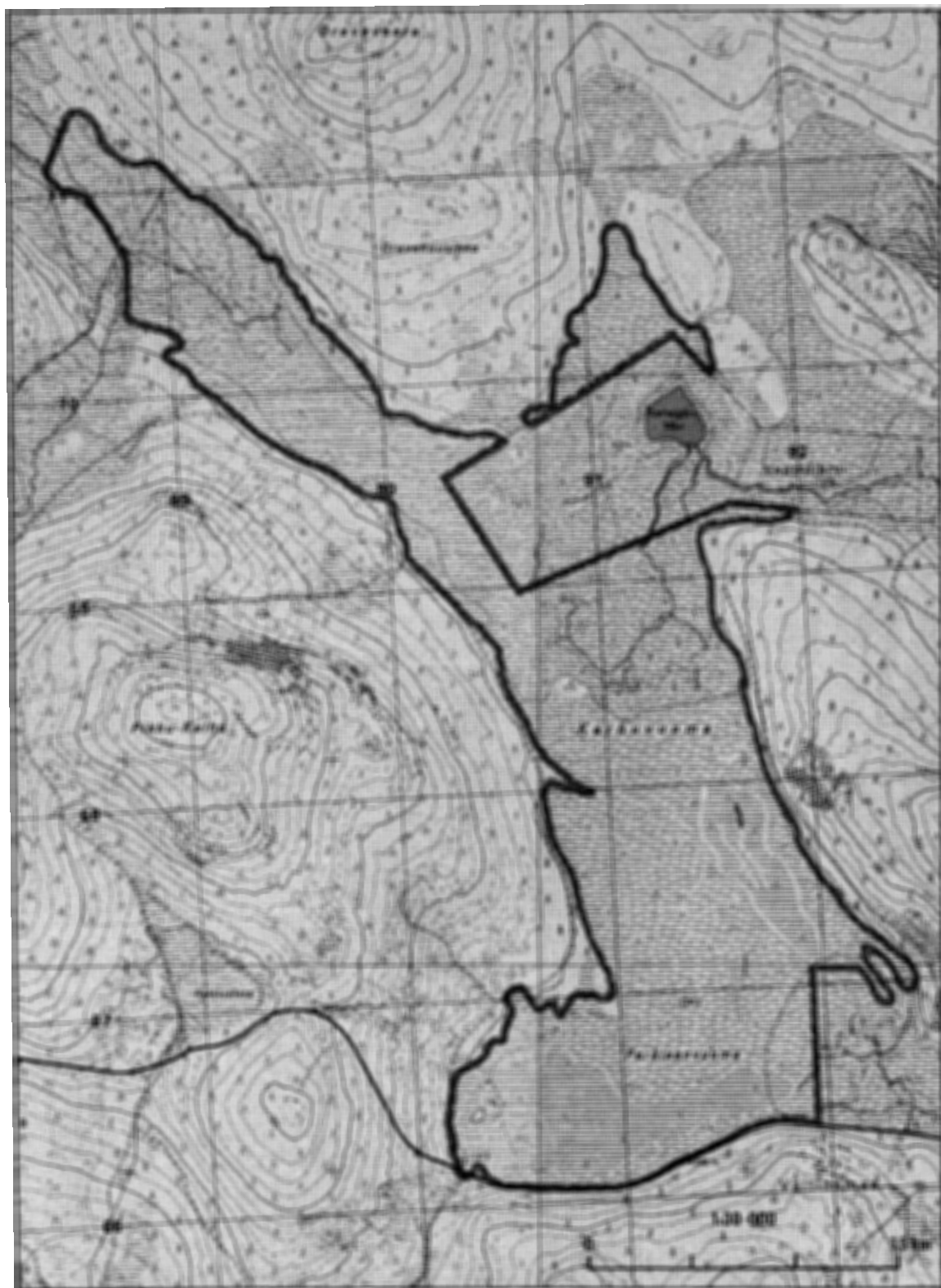
Kallio 2713 10, 11, 2731 01, 02



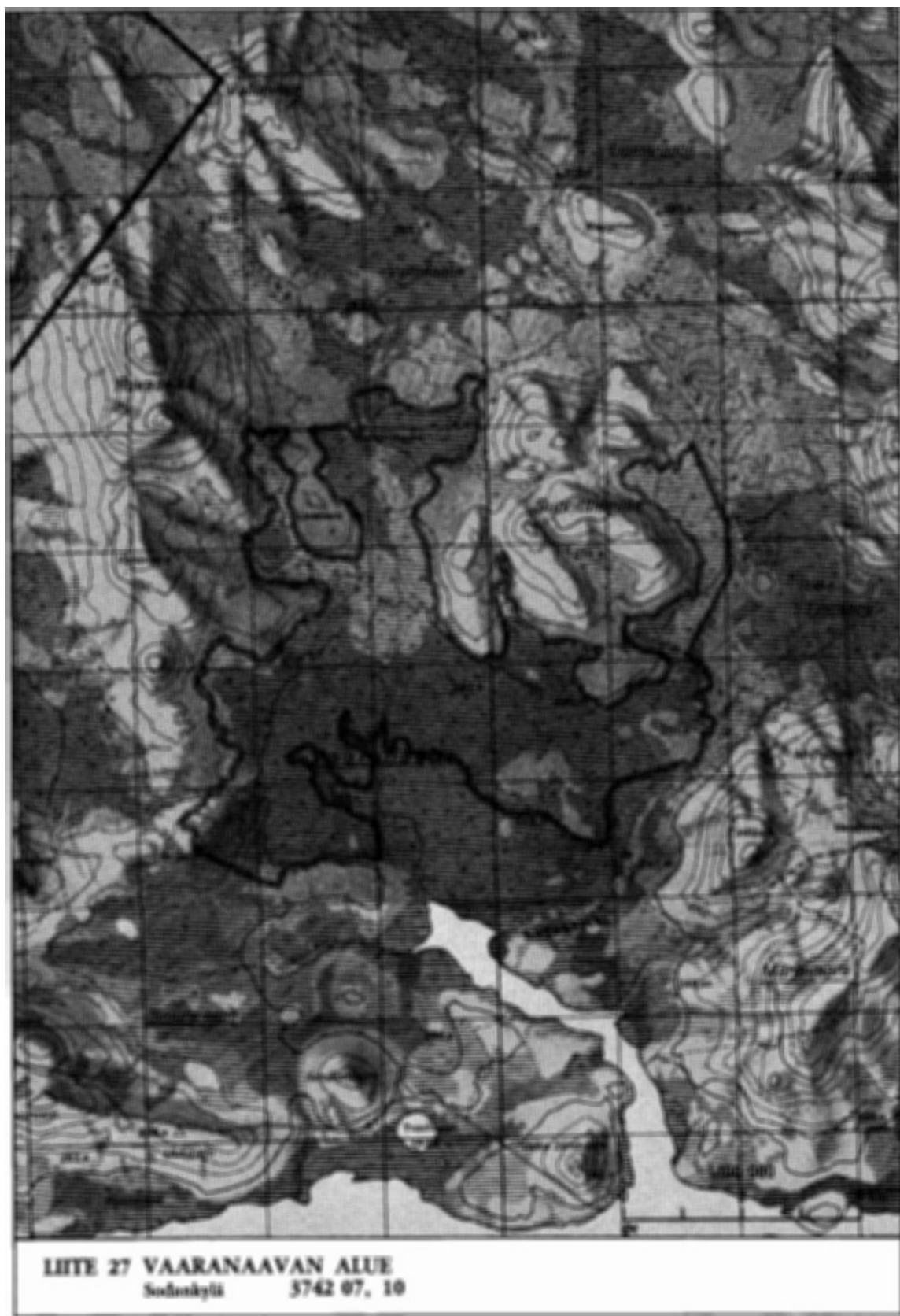
LITE 23 JUUSTOVUOMAN ALUE
Kotus 2642 09



LIITE 24 SIEPPIJÄNGÄN—PIERUVUOMAN ALUE
Kohde 2624 09, 12



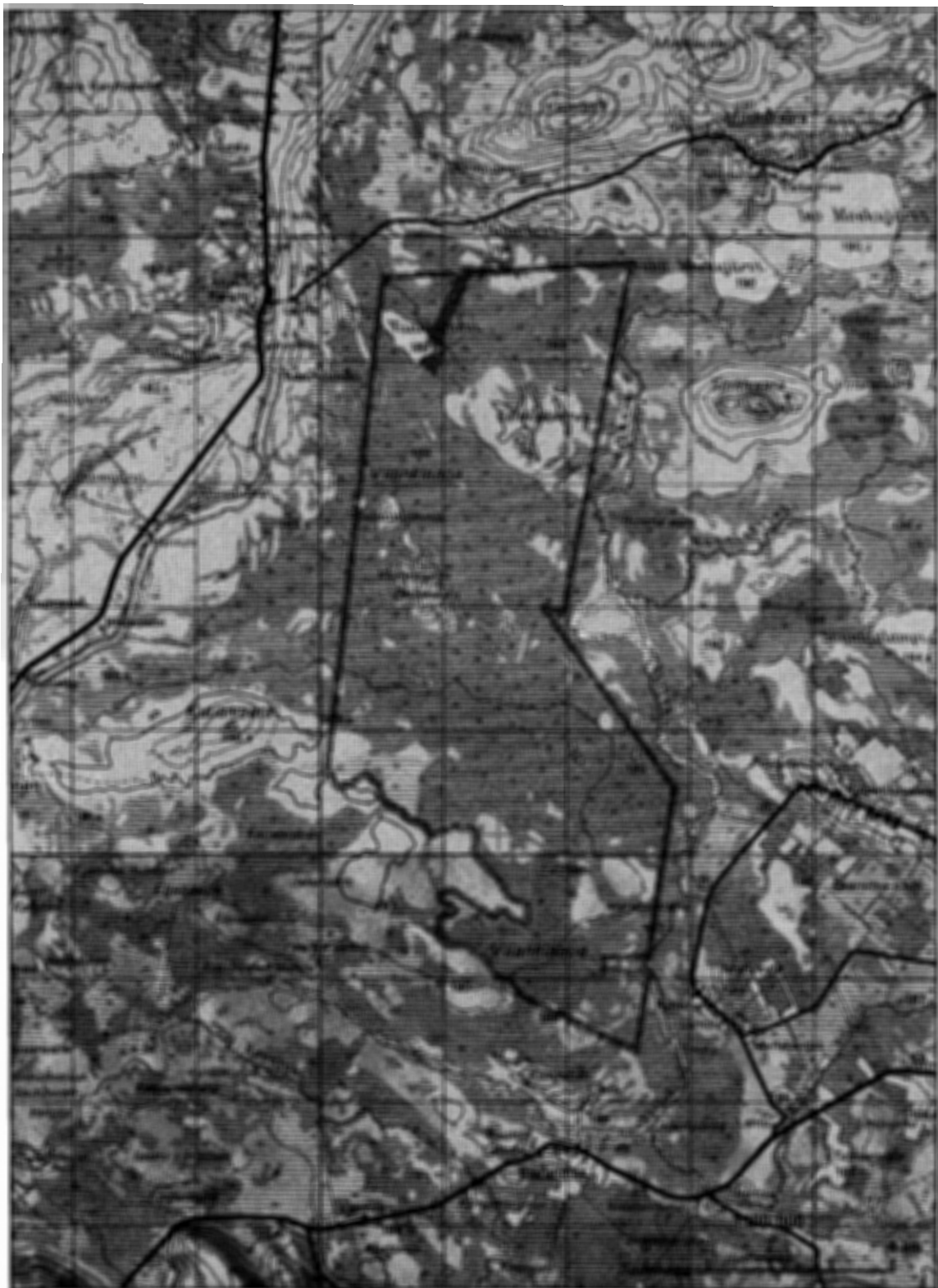
LIITE 25 KARHUVUOMAN ALUE
Kohde 2731 04, 07



LIITE 27 VAARANAAVAN ALUE
Sodankylä 3742 07, 10



LIITE 28 NAIKA-AAVAN ALUE
Suolankylä 3742 01, 04



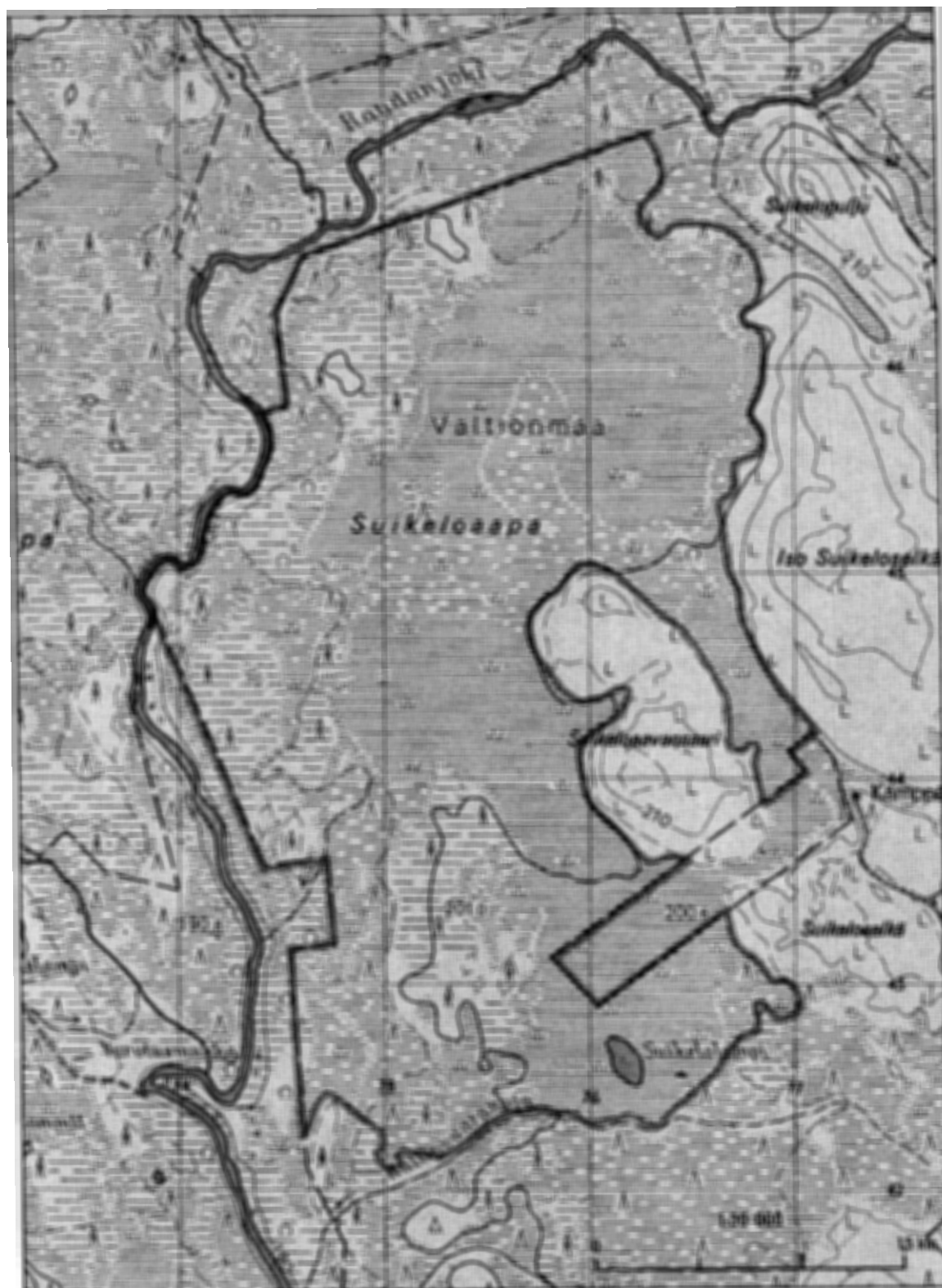
LIITE 31 VIHANKIAAVAN ALUE
Sotunki 5715 12, 5714 10



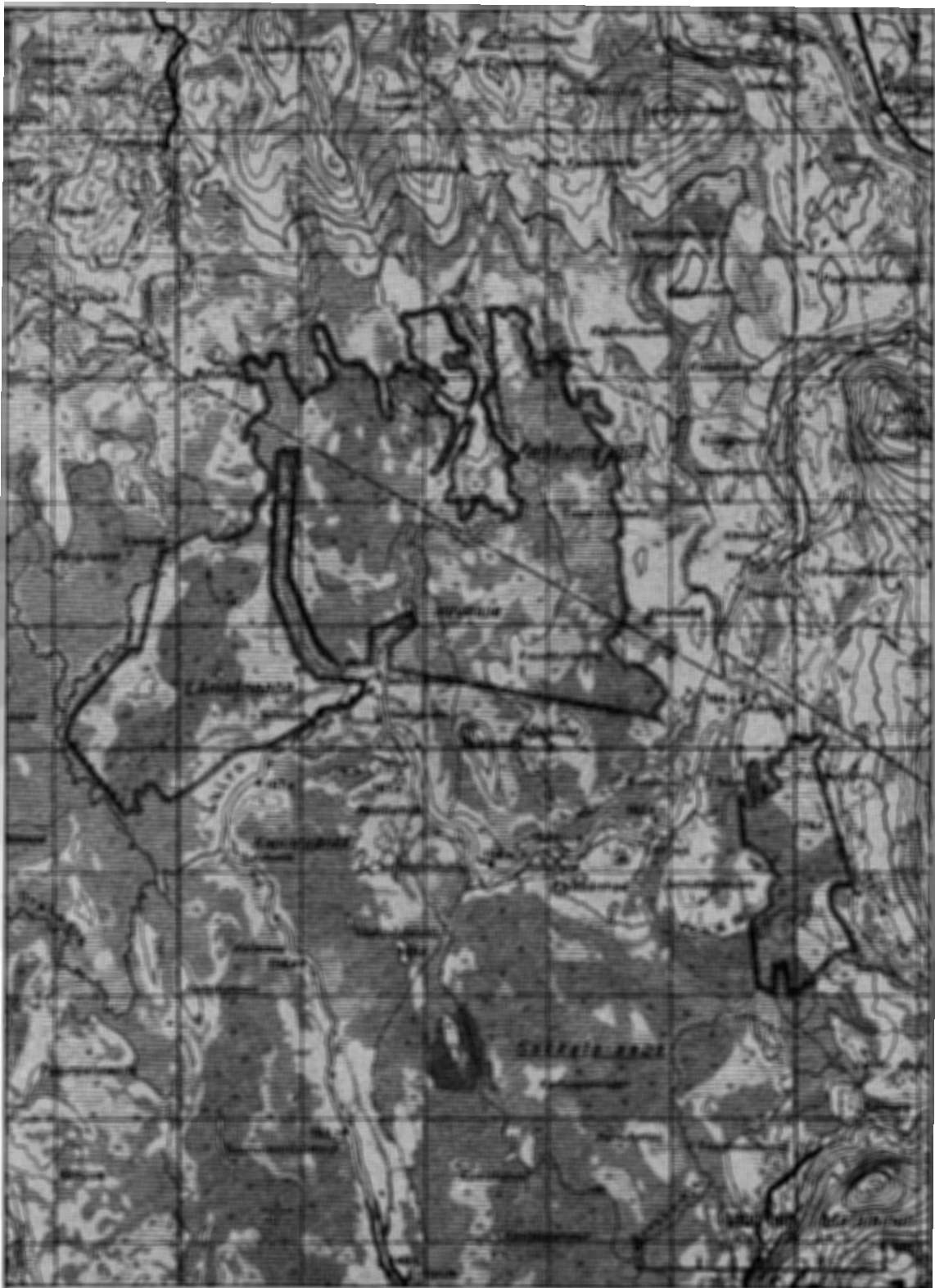
LIITE 32 VITSAVAARANAAVAN — KIEKERÖSELÄN ALUE
 Solusykli 3713 01, 04



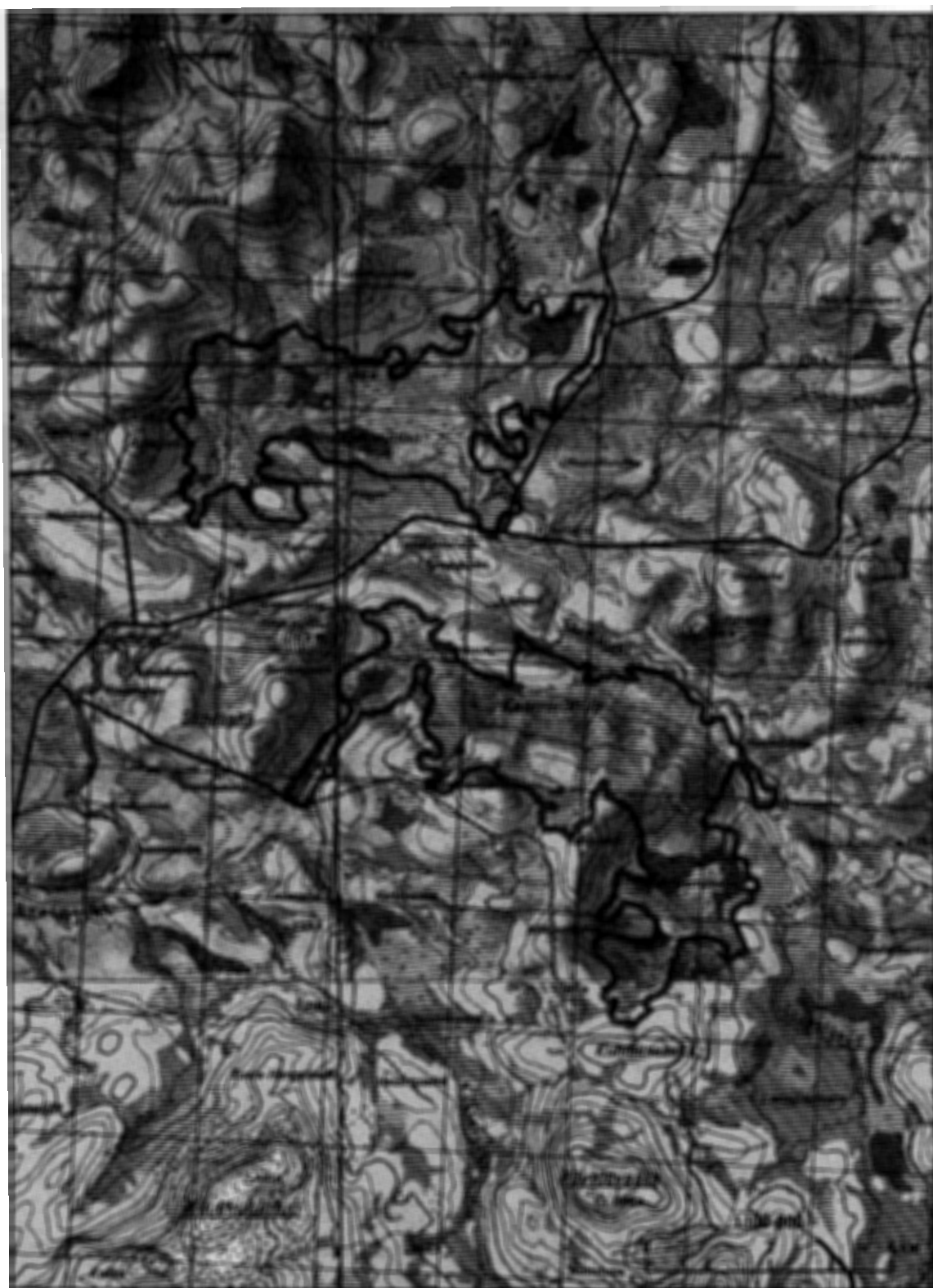
LIITE 35 LEVLÄAAVAN—SAMMALAAVAN ALUE
Solonkyli 5715 10

**LIITE 34 SUIKELOAAVAN ALUE**

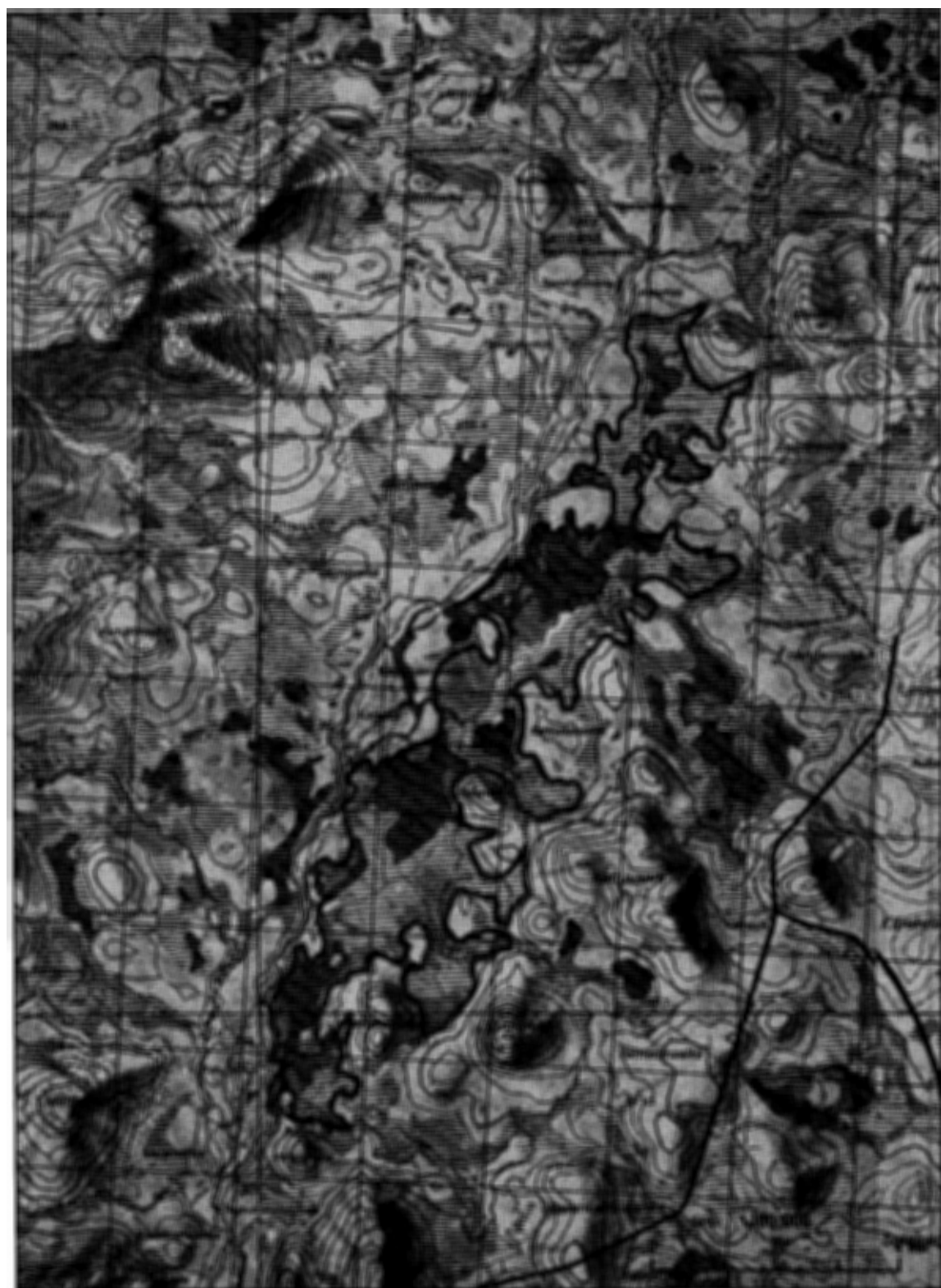
Suikelojärvi 3624 05



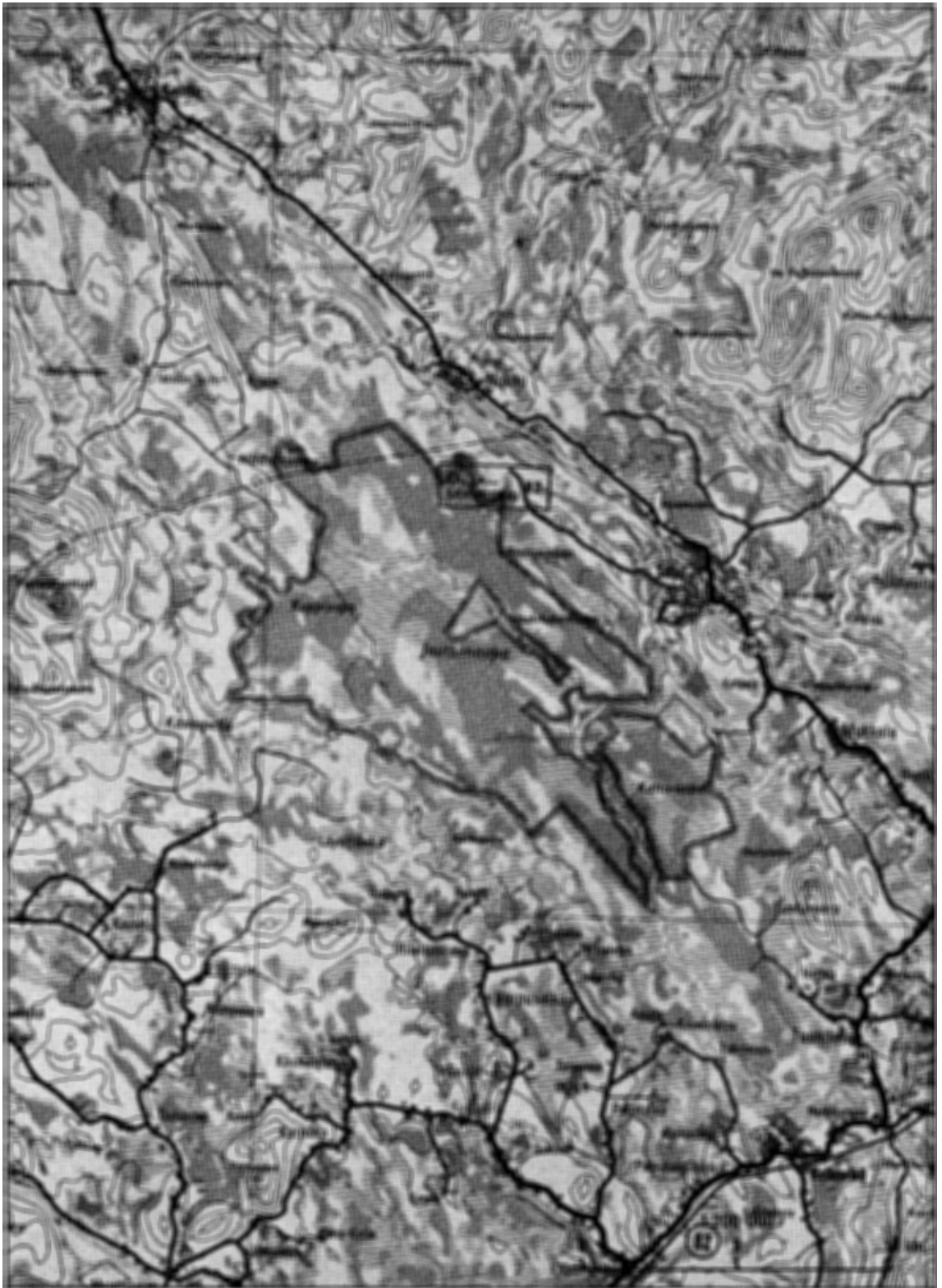
LIITE 35 LÄÄMSÄNAAVAN—SAKKALA-AAVAN ALUE
Pelkosenniemi, Suvulunki 3731 04, 05, 07, 08, 10



LIITE 36 KAARRERÄMIÄN—KELLOVUOTSON ALUE
Seurakirkki 4712 07, 08, 10, 11



LIITE 37 UURA-AAVAN ALUE
Seurakodi 4721 10, 11, 12



LIITE 38 JOUTSENAAVAN—KAITA-AAVAN ALUE

Salla, Savolunki

3644 08 + 4622 05, 3644 09 + 4622 06, 4622 07, 08



LIITE 39 LÖYTÖJÄNGÄN—SUKSENPAISTAMA-AAVAN ALUE
Suhte 4612 09



LIITE 40 KÄTKÄAAVAN—SERRIJOEN ALUE
Pelkonenkartti 3642 11, 12



LIITE 43 MUSTIAAVAN-KAATTASJÄRVEN ALUE
Yläseinä, Rovaniemen mlk 2634 01, 02, 04



LIITE 44 SAARIAAVAN ALUE

Simo 3522 05, 08

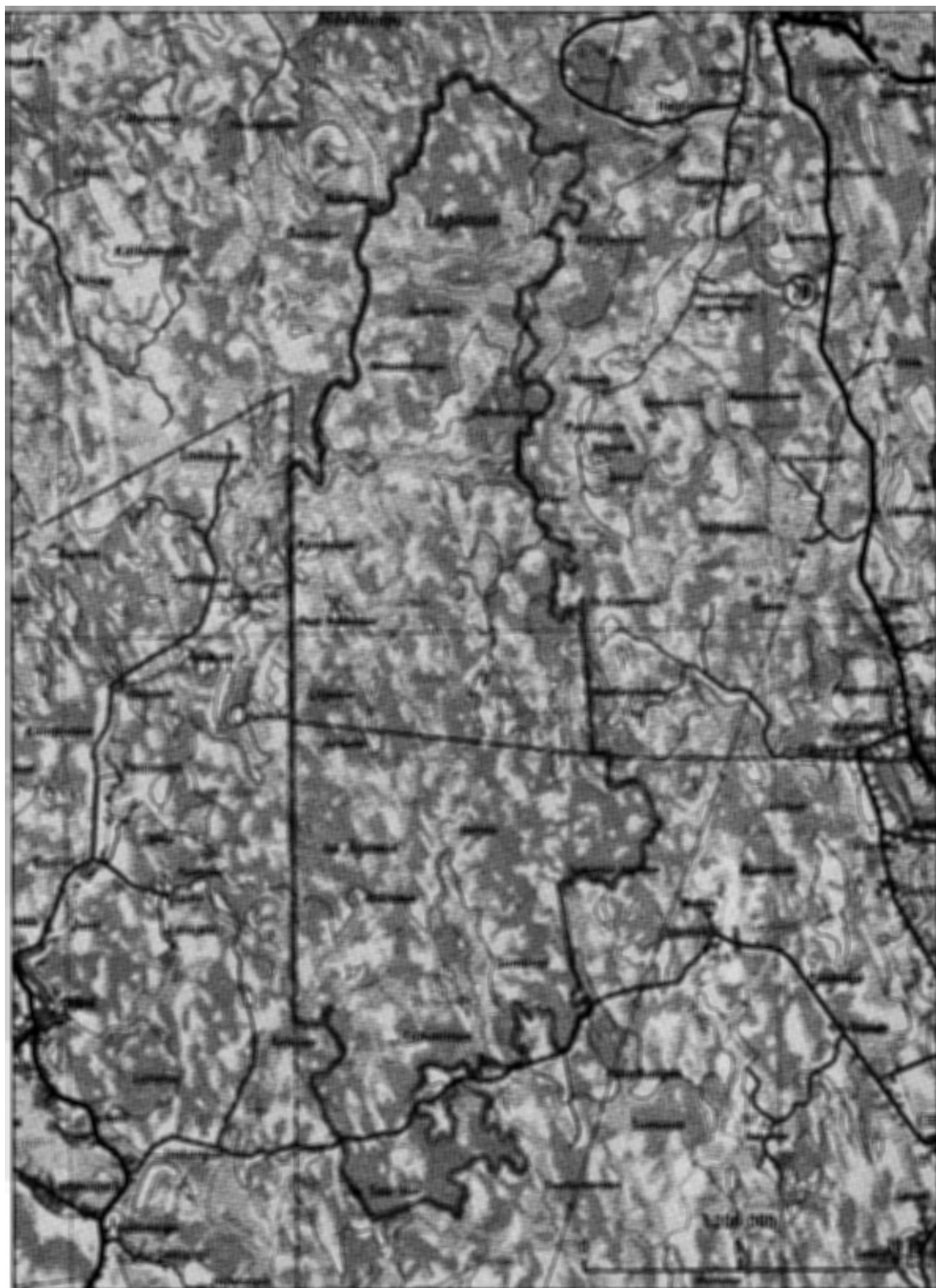


LIITE 45 JÄNESSUON ALUE
Käivänsiemi 3521 08, 11



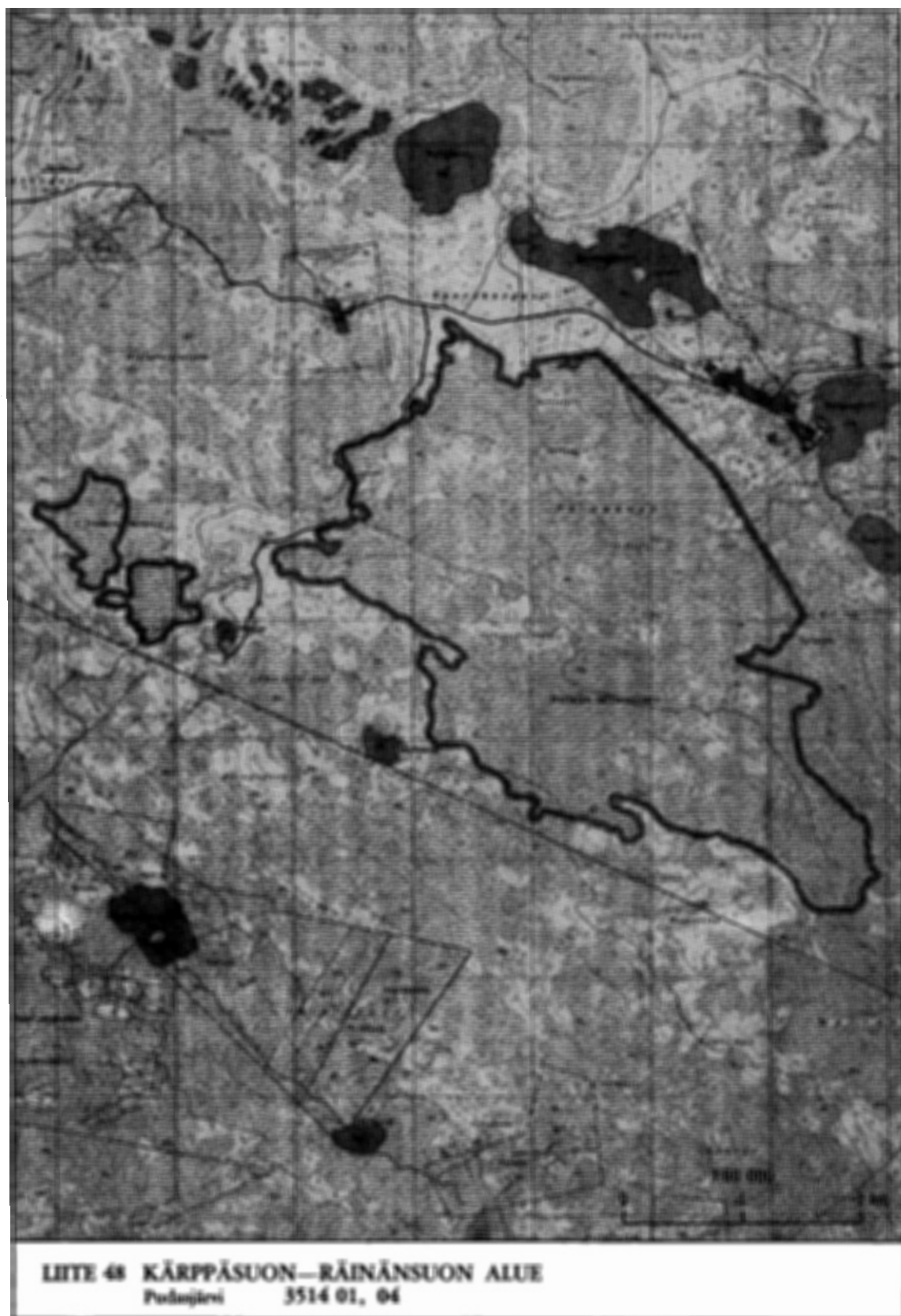
LIITE 46 HYÖTEIKÖNSUON ALUE

Kauusmo 4523 04, 07

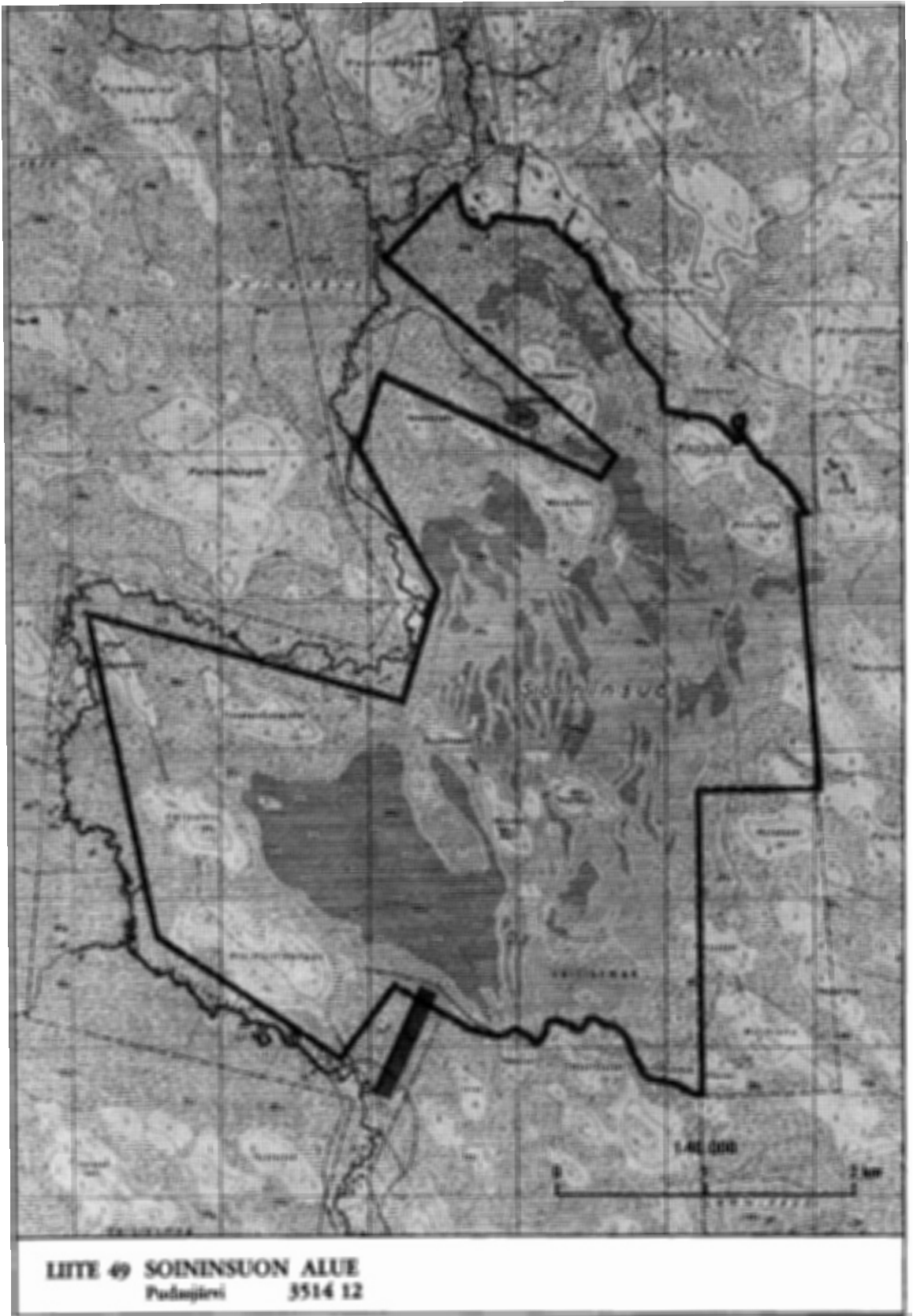


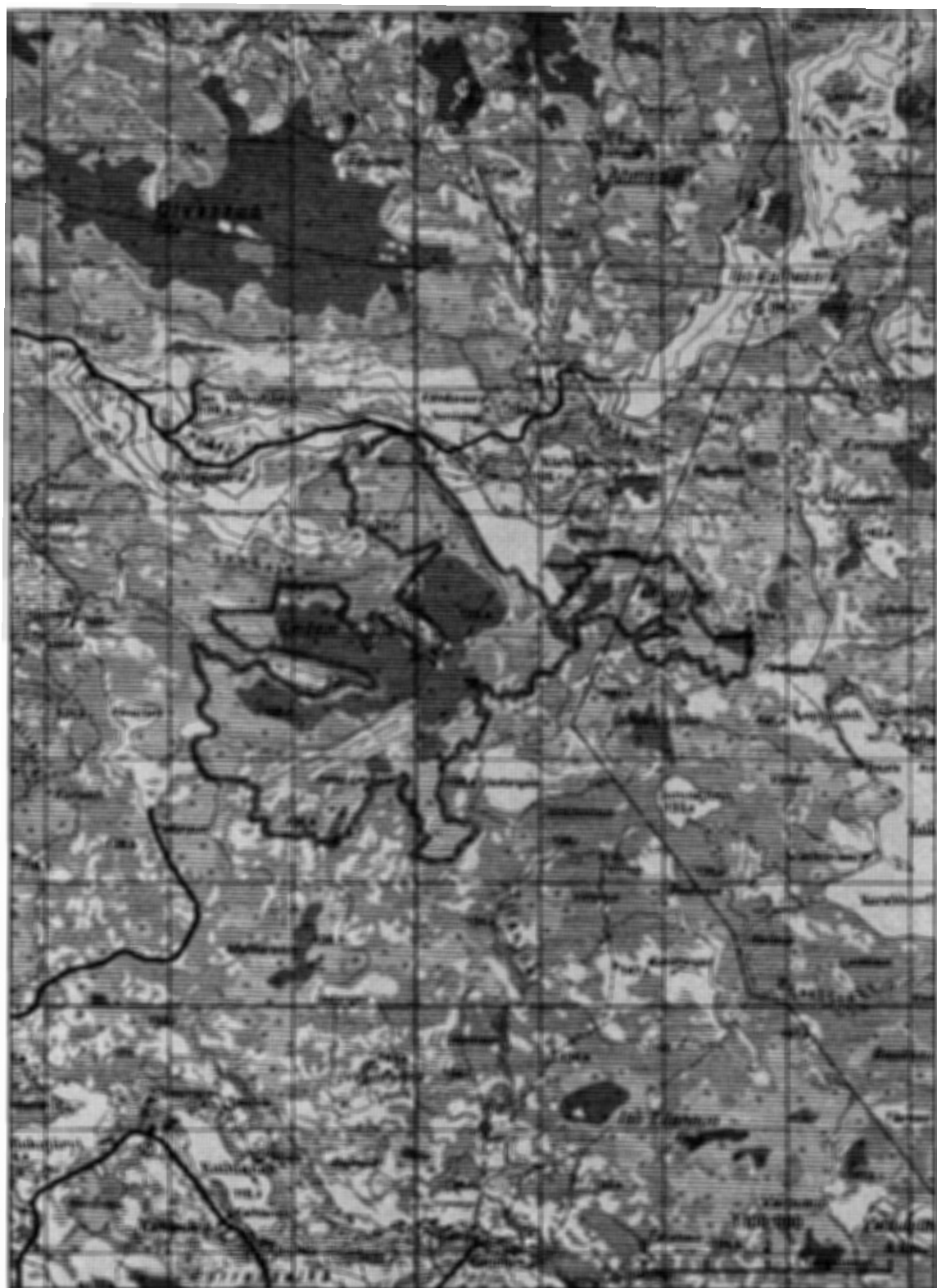
LIITE 47 LAPIOUSUON—ESON ÄIJÖNSUON ALUE

Rantas, Pudasjärvi 3514 03, 3523 01, 02, 03, 04, 05, 06, 3524 01



LIITE 48 KÄRPPÄSUON—RÄNÄNSUON ALUE
Puhujiesi 3514 01, 04





LIITE 50 LEVÄSUON—KÄRPPÄSUON ALUE

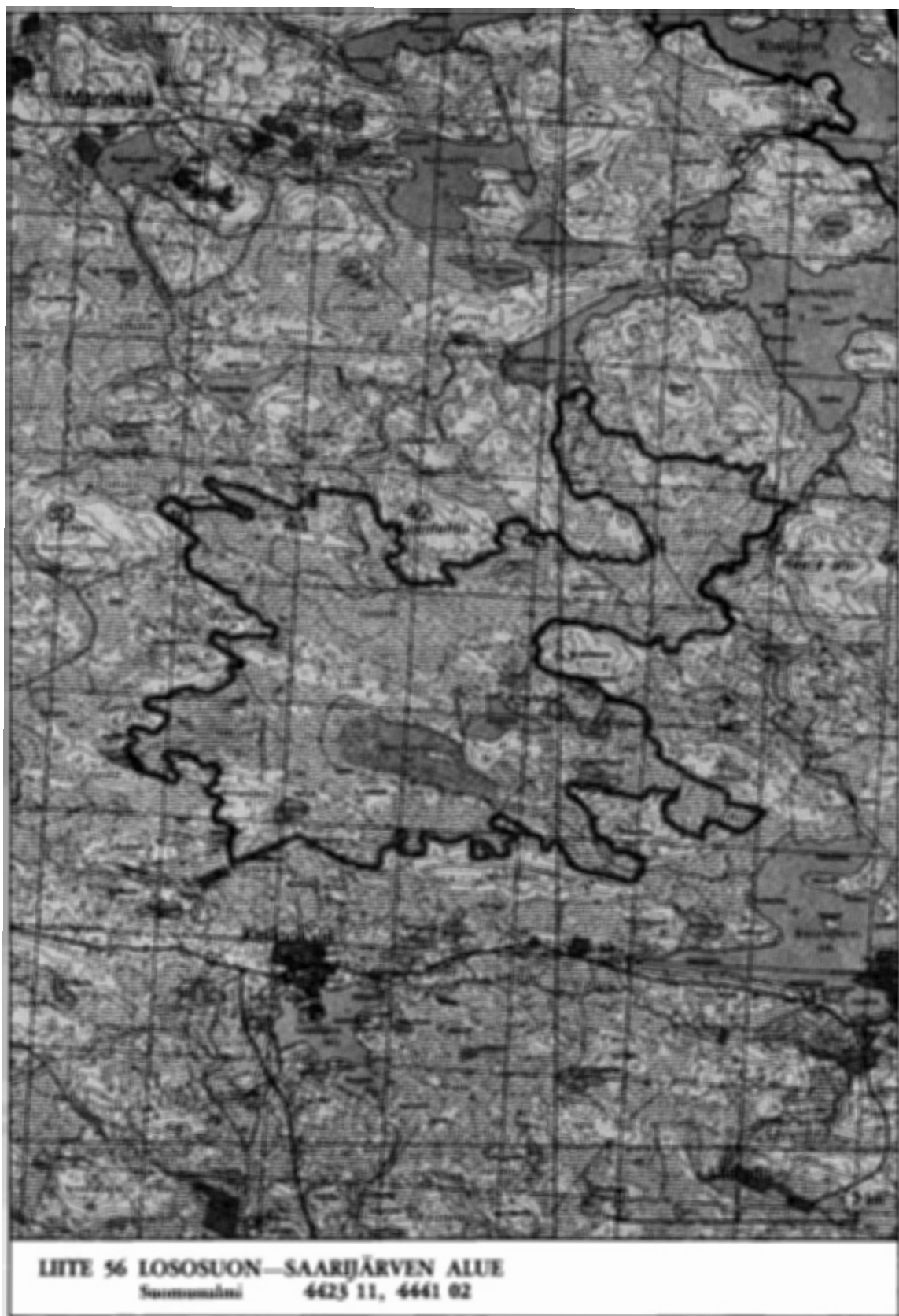
Uusijärvi, Puolanka 3442 03, 06



LIITE 52 KARHUNSUON—VITTASUON ALUE
Uusjoki, Puolanka 3442 04, 05



LIITE 53 SARVISUON—JERUSALEMINSUON ALUE
Vaale, Uusjärvi 3423 12, 3442 03, 06





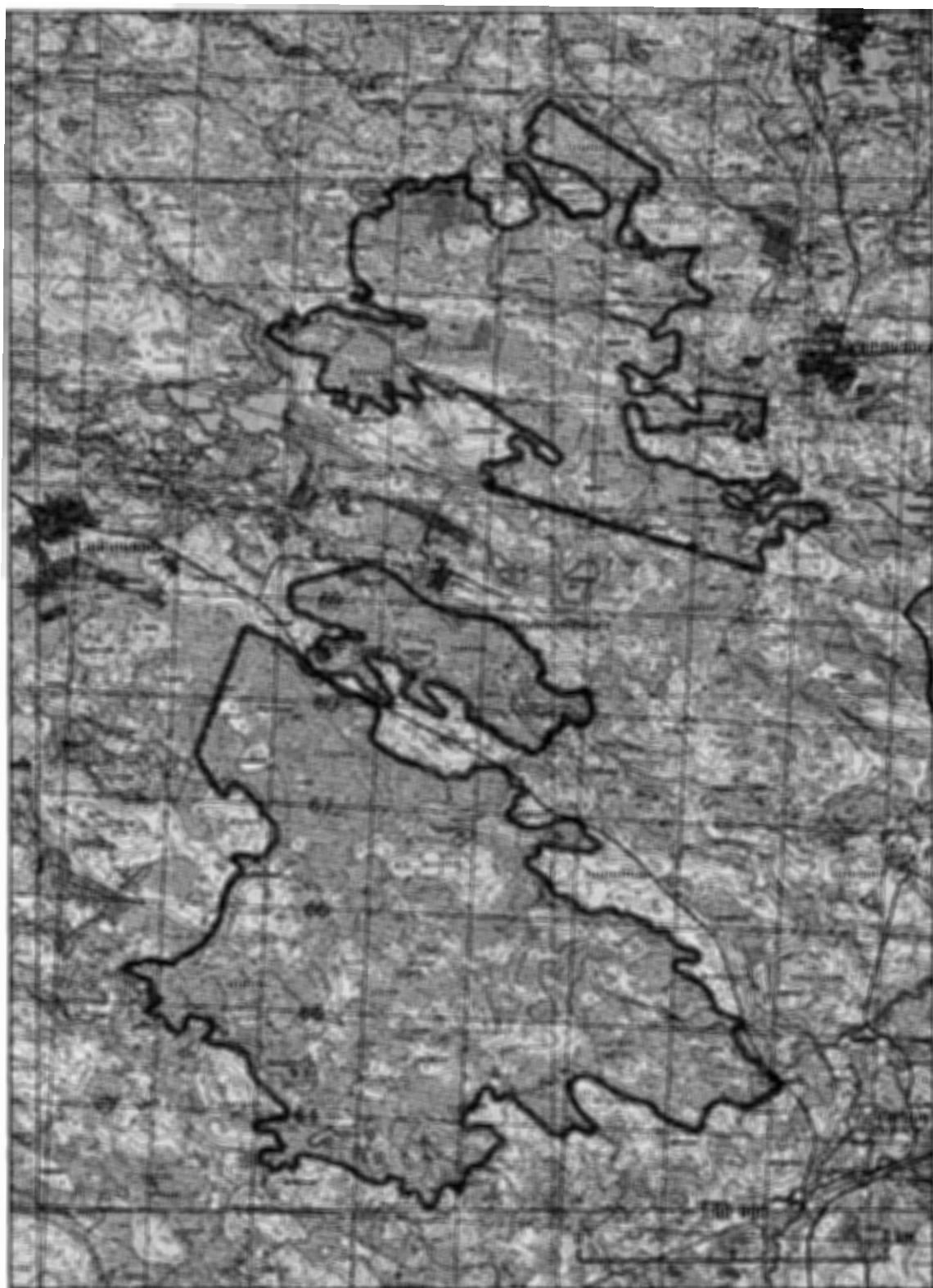
LIITE 57 ISON AHVENSUON—KARHUSEUON ALUE
Suotumaltni 4511 06



LIITE 58 SÄRNÄJÄSUON—MATALANSUON ALUE
Suomusalmi 4421 12, 4422 10



LITE 59 JOUTENSUON—MUSTOSENSUON ALUE
Hyytiäinen 4421 11



LIITE 60 JUORTANANSALON—LAPINSUON ALUE
Kaltio, Suosimäki 4423 10, 11



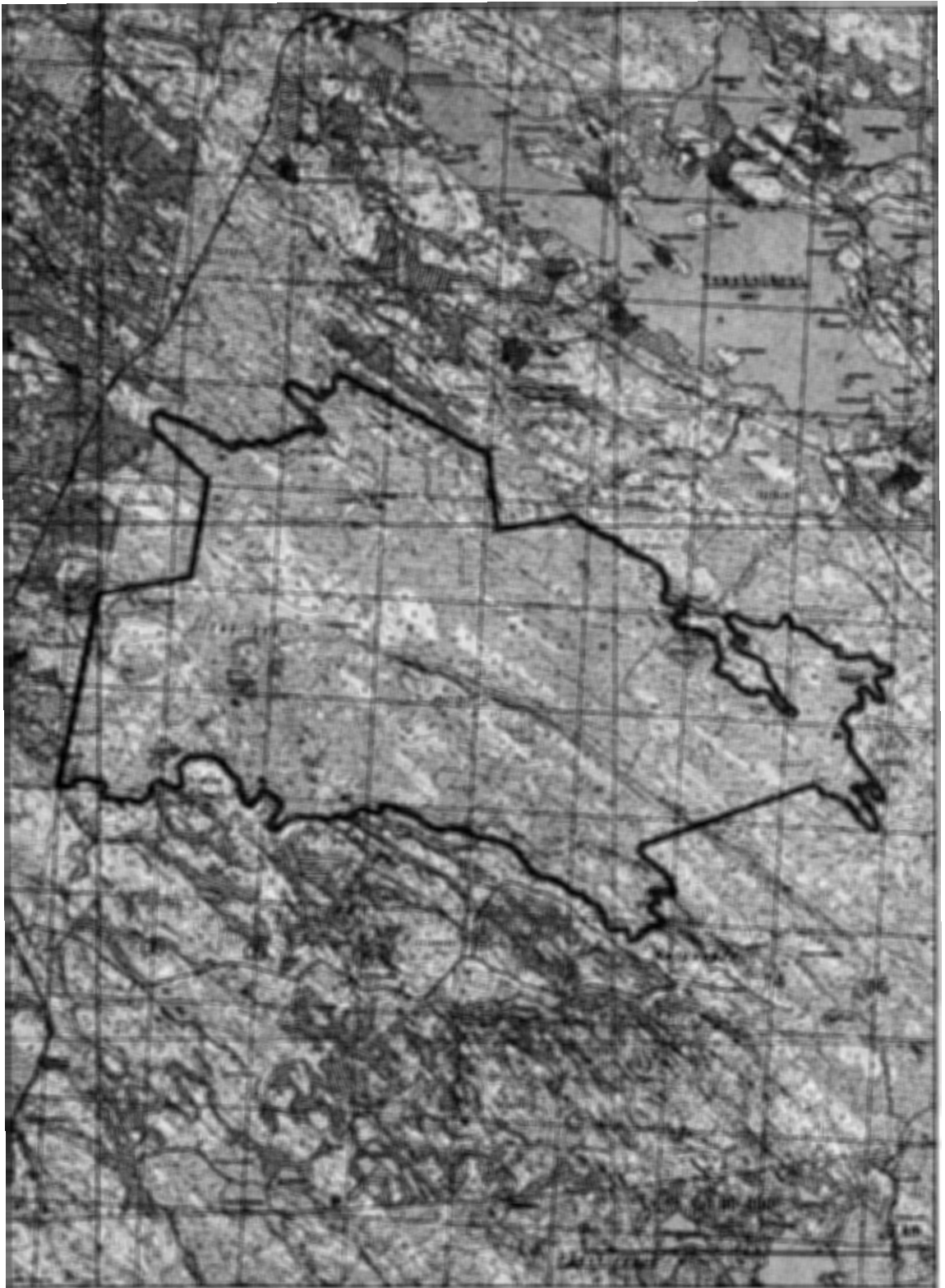
LIITE 61 TULISUON—VARPUSUON ALUE

Hyytiäläniemi, Kälviä, Suomusmäki

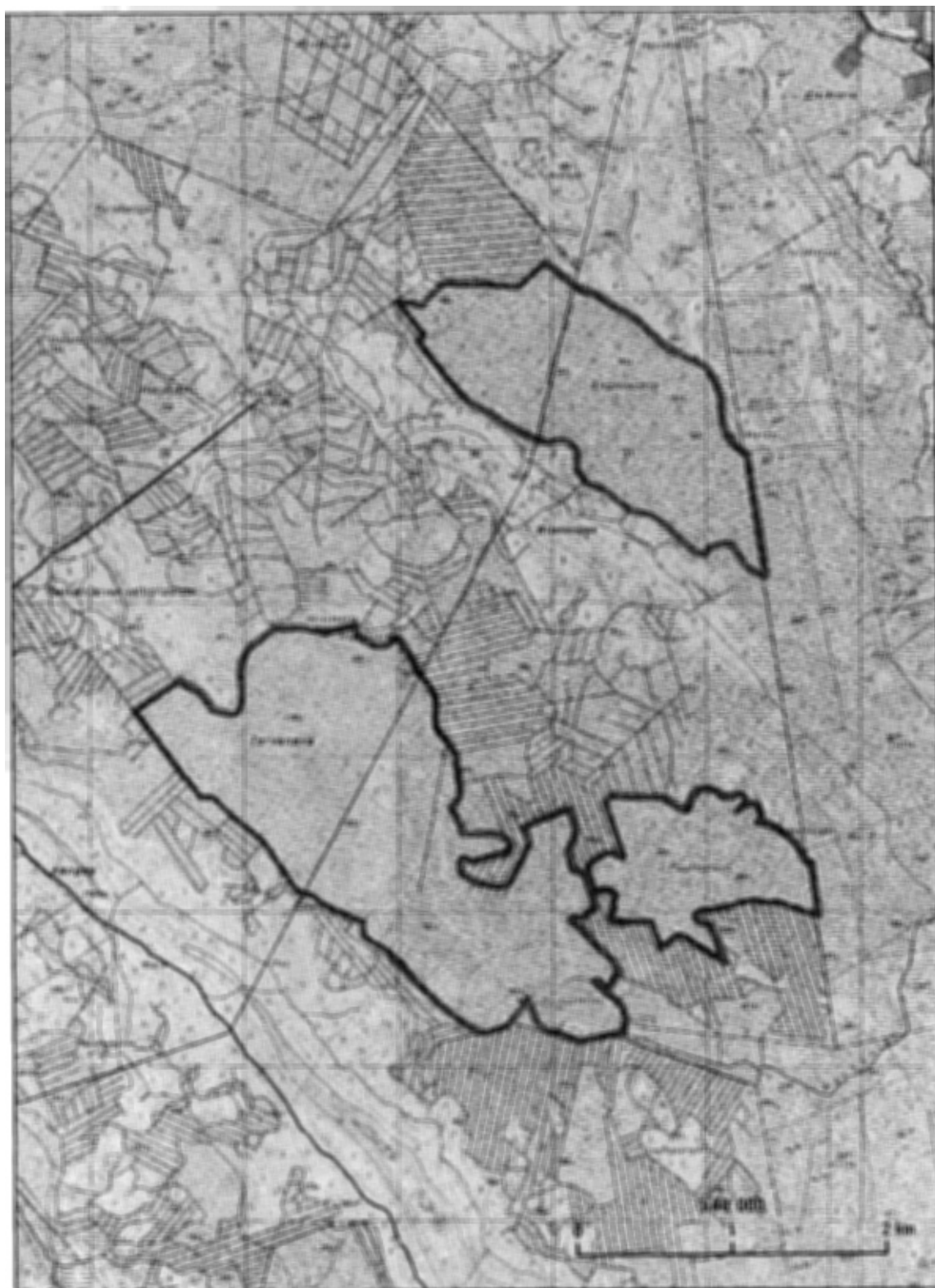
4423 01, 04



LIITE 62 SOLANSUON ALUE
Sotkama 4412 04

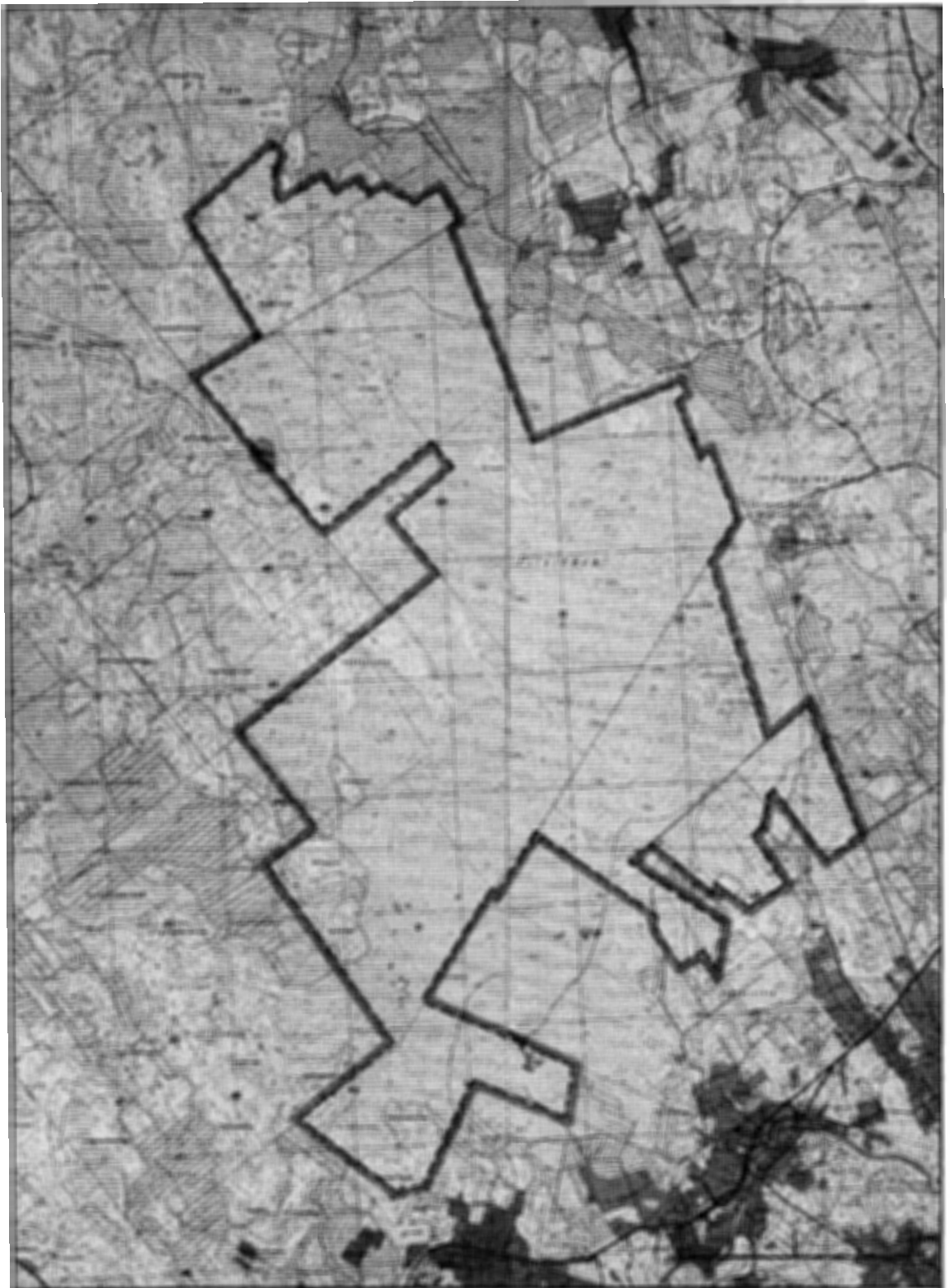


LIITE 63 TEERISUON—LOSOSUON ALUE
Kulmu 4322 11, 4324 02, 03

**LIITE 64 TERVANEVAN—SIVAKKANEVAN ALUE**

Pyhäjärvi, Haapajärvi

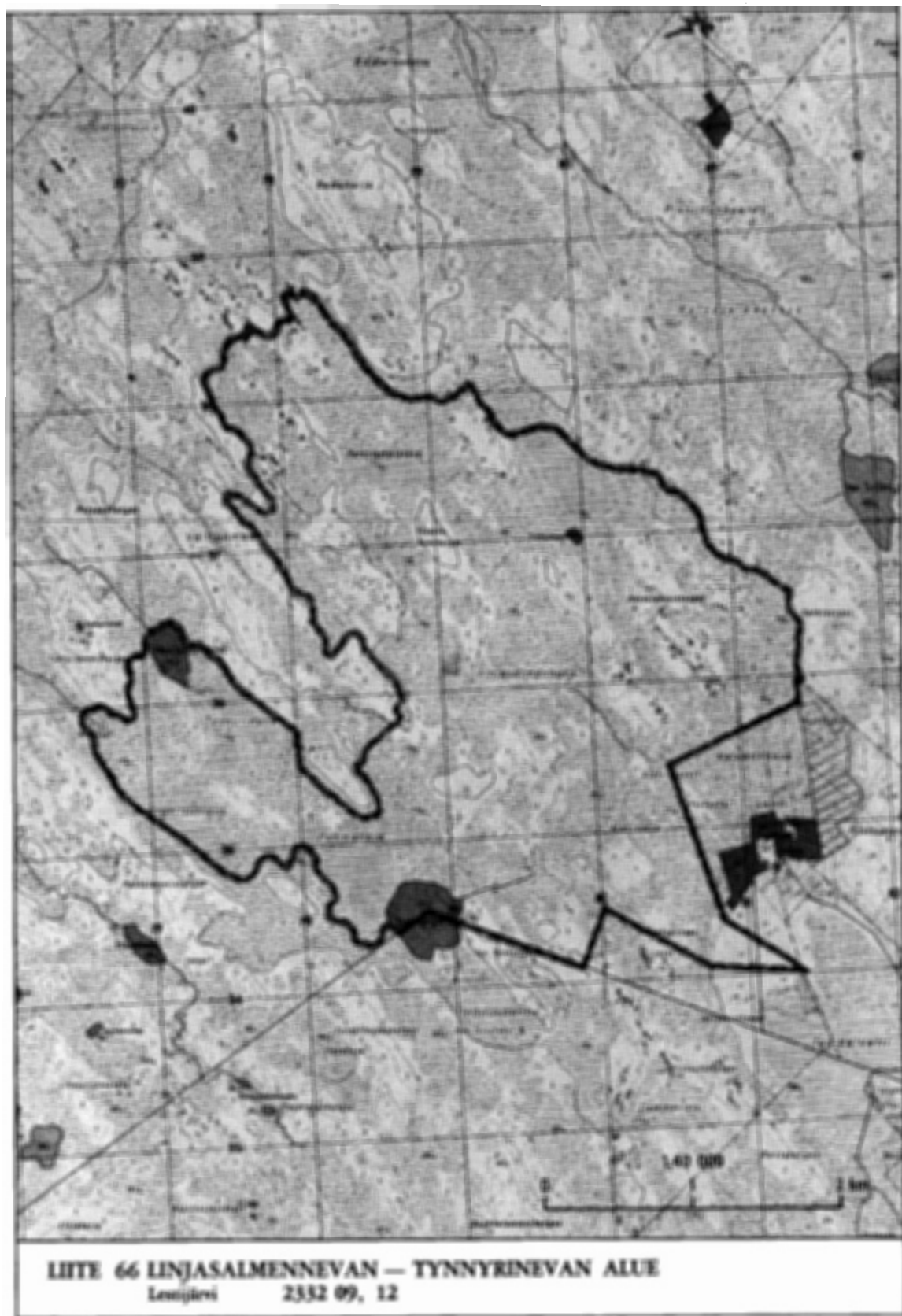
2343 12 + 3321 03, 3321 06

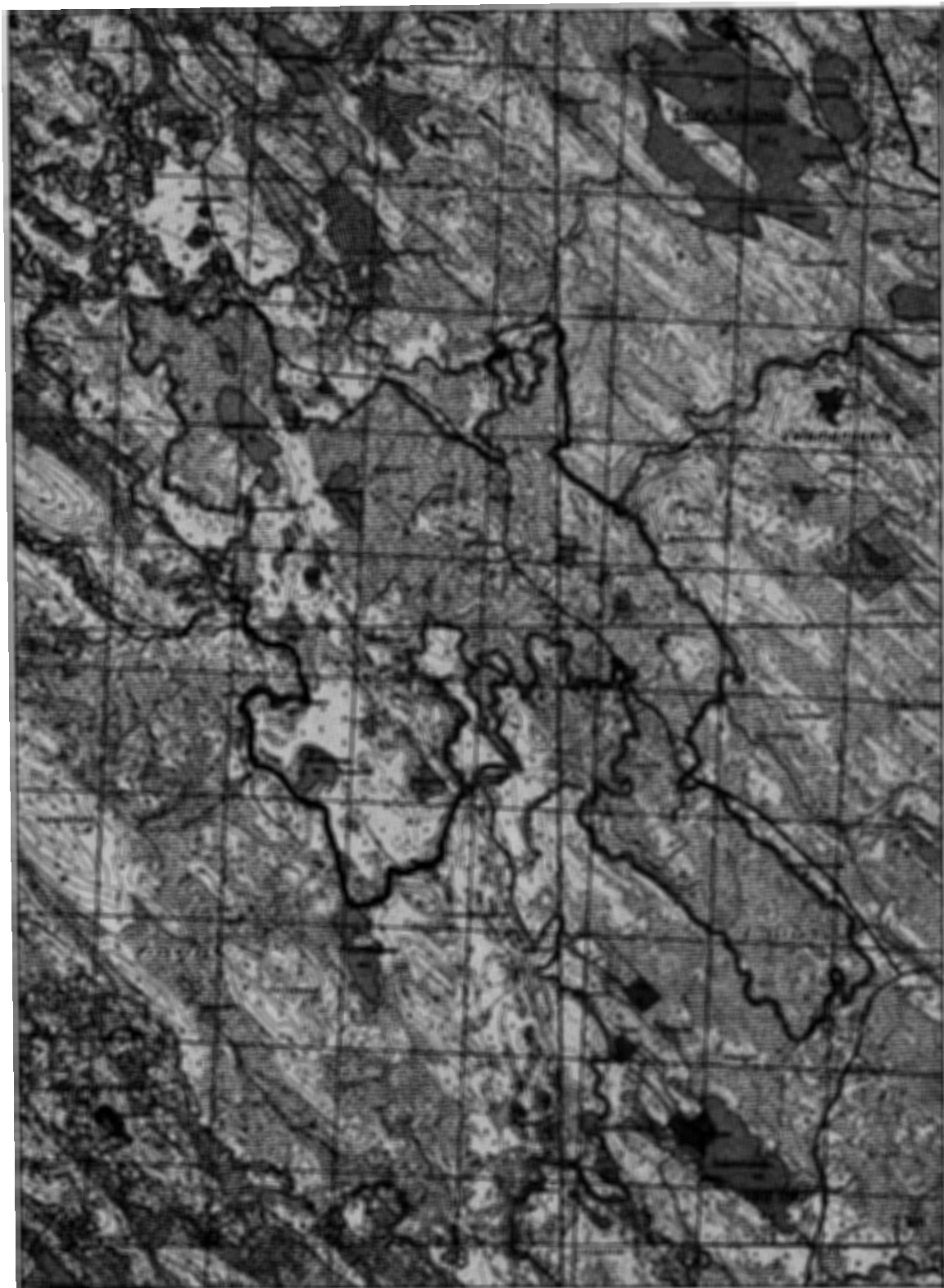


LHTE 65 PILVINEVAN ALUE

Veneli, Kauninen

2314 12, 2323 10, 2332 03, 2341 01





LIITE 67 RASVASUON—KITKASUON ALUE
Lietku 4323 11, 12, 4341 02, 03





LIITE 70 HAUKKANEVAN—NIKULINNEVAN ALUE

Vimast, Alavus

2214 06, 2223 04



LIITE 71 SIIKANEVAN ALUE

Ruusu 2142 03, 06, 2231 01

LIITE

1. Soidensuojelualueiden metsätyöpaikkojen menetysten laskentaperusteet

Soidensuojelualueiden talouskäytön estymisen johdosta menetettävien metsätyöpaikkojen määrä on jäljempänä laskettu samalla periaatteella, jota noudatettiin laskettaessa Urho Kekkonen kansallispuiston perustamisen vuoksi menetettävien metsätyöpaikkojen määrää. Tällöin on ensiksi laskettu kunkin alueen arvio hakkuiden vähentymisestä, joka perustuu lähinnä taloustoiminnan ulkopuolelle siirtyvien metsäalueiden vuotuisen keskikasvuun hehtaaria kohden. Koska hakkuissa syntyy aina jokin määrä hukkapuuta ja muutoinkin osa puuntuotoksesta jää hyödyntämättä, ei hakkuuvähennysarvion määrittämisessä voida soveltaa pelkästään edellä mainittua keskikasvuun perustuvaa lukua. Luvusta onkin tämän vuoksi vähennetty maatilatalouden tuloveroasetuksen 4 §:ssä (781/79) tarkoitettua verokuutiometrin rakenteeseen sisältyvä hukkapuun prosentuaalinen osuus. Näin on saatu teoreettinen käyttöpuusuunnite kullekin alueelle. Käyttöpuusuunnite on kerrottu taloustoiminnan ulkopuolelle jätettävien metsähehtaarien pinta-alalla, jolloin on saatu arvio kunkin alueen hakkuiden vähentymisestä.

Työpaikkojen vähentyminen on puolestaan laskettu siten, että hakkuuvähennysarvio on jaettu henkilötyövuoden keskimääräisellä suoritemäärällä (joka on Lapin läänin kunnissa ja Kuusamossa 830 ja muualla 1 000 kuutiometriä vuodessa), jolloin on saatu selville menetettävät metsätyöpaikat. Henkilötyövuoden suoritemäärässä on otettu huomioon kaikki hakkuutoiminnan työvaiheet suunnittelusta metsän uudistamiseen. Myös itsenäisten yrittäjien työpanos sisältyy laskelmiin. Arviossa ei sitä vastoin ole otettu huomioon, että eräiden alueiden runsaspuustoisuuden vuoksi niiden hakkuumahdollisuudet todennäköisesti olisivat suuremmat kuin maiden keskituotto. Ilmeisesti tämä nostaisi menetettävien metsätyöpaikkojen määrää. Tätä seikkaa ei ole otettu huomioon siksi, että kysymys on vain sellaisesta tilapäisilmiöstä, joka yleensä menee

ohi muutamassa vuodessa. Laskelmissa on oletettu työn tuottavuuden pysyvän samana. Itse asiassa työvoiman tarve vähenee työn tuottavuuden noustessa. Tämä ilmiö puolestaan vähentää työpaikkoja.

2. Soidensuojelualueiden perustamisesta aiheutuvat metsätyöpaikkojen menetykset kunnittain

Tärkeimmät suureet on laskettu seuraavasti:
Keskikasvu m^3/ha — hukkapuu $m^3/ha =$ käyttöpuusuunnite m^3/ha

Käyttöpuusuunnite m^3/ha x taloustoiminnan ulkopuolelle siirtyvän metsämaan pinta-ala $ha =$ hakkuiden vähentyminen $m^3/vuosi$

Hakkuiden vähentyminen m^3 : henkilötyövuoden suoritemäärä $m^3/henkilö =$ menetettävät metsätyöpaikat

Kunta

Kittilä

Taloustoiminnan ulkopuolelle siirtyvää metsämaata noin 850 ha, mistä suota noin 700 ha ja kivennäismaata noin 150 ha.

Käyttöpuusuunnite: $1,1 - 0,22 \times 1,1 = 0,9 m^3/ha$

Hakkuiden vähentyminen: $0,9 \times 850 = 765 m^3$

Metsätyöpaikkojen vähentyminen: $765 : 830 = 0,9$ työpaikkaa

Sodankylä

Taloustoiminnan ulkopuolelle siirtyvää metsämaata noin 3 460 ha, mistä suota noin 60 ha ja kivennäismaata noin 3 400 ha.

Käyttöpuusuunnite: $1,1 - 0,22 \times 1,1 = 0,9 m^3/ha$

Hakkuiden vähentyminen: $0,9 \times 3 460 = 3 114 m^3$

Metsätyöpaikkojen vähentyminen: $3 114 : 830 = 3,7$ työpaikkaa

Salla

Taloustoiminnan ulkopuolelle siirtyvää metsämaata noin 2 460 ha, mistä suota noin 100 ha ja kivennäismaata noin 2 360 ha.

Käyttöpuusuunnite: $0,9 - 0,22 \times 0,9 = 0,7 \text{ m}^3/\text{ha}$

Hakkuiden vähentyminen: $0,7 \times 2\,460 = 1\,720 \text{ m}^3$

Metsätyöpaikkojen vähentyminen: $1\,720 : 830 = 2,1$ työpaikkaa

Savukoski

Taloustoiminnan ulkopuolelle siirtyvää metsämaata noin 500 ha, mistä suota noin 500 ha.

Käyttöpuusuunnite: $0,9 - 0,22 \times 0,9 = 0,7 \text{ m}^3/\text{ha}$

Hakkuiden vähentyminen: $0,7 \times 500 = 350 \text{ m}^3$

Metsätyöpaikkojen vähentyminen: $350 : 830 = 0,4$ työpaikkaa

Pelkosenniemi

Taloustoiminnan ulkopuolelle siirtyvää metsämaata noin 120 ha, mistä suota noin 120 ha.

Käyttöpuusuunnite: $0,9 - 0,22 \times 0,9 = 0,7 \text{ m}^3/\text{ha}$

Hakkuiden vähentyminen: $0,7 \times 120 = 84 \text{ m}^3$

Metsätyöpaikkojen vähentyminen: $84 : 830 = 0,1$ työpaikkaa

Kolari

Taloustoiminnan ulkopuolelle siirtyvää metsämaata noin 660 ha, mistä suota noin 660 ha.

Käyttöpuusuunnite: $1,1 - 0,22 \times 1,1 = 0,9 \text{ m}^3/\text{ha}$

Hakkuiden vähentyminen: $0,9 \times 660 = 594 \text{ m}^3$

Metsätyöpaikkojen vähentyminen: $594 : 830 = 0,7$ työpaikkaa

Simo

Taloustoiminnan ulkopuolelle siirtyvää metsämaata noin 300 ha, mistä suota noin 300 ha.

Käyttöpuusuunnite: $1,1 - 0,20 \times 1,1 = 0,9 \text{ m}^3/\text{ha}$

Hakkuiden vähentyminen: $0,9 \times 300 = 270 \text{ m}^3$

Metsätyöpaikkojen vähentyminen: $270 : 830 = 0,3$ työpaikkaa

Kuusamo

Taloustoiminnan ulkopuolelle siirtyvää metsämaata noin 600 ha, mistä suota noin 550 ha ja kivennäismaata noin 50 ha.

Käyttöpuusuunnite: $0,9 - 0,20 \times 0,9 = 0,7 \text{ m}^3/\text{ha}$

Hakkuiden vähentyminen: $0,7 \times 600 = 420 \text{ m}^3$

Metsätyöpaikkojen vähentyminen: $420 : 830 = 0,5$ työpaikkaa

Kuivaniemi

Taloustoiminnan ulkopuolelle siirtyvää metsämaata noin 100 ha, mistä suota noin 100 ha.

Käyttöpuusuunnite: $1,5 - 0,19 \times 1,5 = 1,2 \text{ m}^3/\text{ha}$

Hakkuiden vähentyminen: $1,2 \times 100 = 120 \text{ m}^3$

Metsätyöpaikkojen vähentyminen: $120 : 1\,000 = 0,1$ työpaikkaa

Pudasjärvi

Taloustoiminnan ulkopuolelle siirtyvää metsämaata noin 1 240 ha, mistä suota noin 300 ha ja kivennäismaata noin 940 ha.

Käyttöpuusuunnite: $1,5 - 0,17 \times 1,5 = 1,2 \text{ m}^3/\text{ha}$

Hakkuiden vähentyminen: $1,2 \times 1\,240 = 1\,488 \text{ m}^3$

Metsätyöpaikkojen vähentyminen: $1\,488 : 1\,000 = 1,5$ työpaikkaa

Suomussalmi

Taloustoiminnan ulkopuolelle siirtyvää metsämaata noin 1 000 ha, mistä suota noin 500 ha ja kivennäismaata noin 500 ha.

Käyttöpuusuunnite: $1,5 - 0,17 \times 1,5 = 1,2 \text{ m}^3/\text{ha}$

Hakkuiden vähentyminen: $1,2 \times 1\,000 = 1\,200 \text{ m}^3$

Metsätyöpaikkojen vähentyminen: $1\,200 : 1\,000 = 1,2$ työpaikkaa

Kuhmo

Taloustoiminnan ulkopuolelle siirtyvää metsämaata noin 1 700 ha, mistä suota noin 1 200 ha ja kivennäismaata noin 500 ha.

Käyttöpuusuunnite: $1,5 - 0,15 \times 1,5 = 1,3 \text{ m}^3/\text{ha}$

Hakkuiden vähentyminen: $1,3 \times 1\,700 = 2\,210 \text{ m}^3$

Metsätyöpaikkojen vähentyminen: $2\,210 : 1\,000 = 2,2$ työpaikkaa

Hyrnsalmi

Taloustoiminnan ulkopuolelle siirtyvää metsämaata noin 510 ha, mistä suota noin 50 ha ja kivennäismaata noin 460 ha.

Käyttöpuusuunnite: $1,5 - 0,15 \times 1,5 = 1,3$ m³/ha

Hakkuiden vähentyminen: $1,3 \times 510 = 663$ m³

Metsätyöpaikkojen vähentyminen: $663 : 1\ 000 = 0,7$ työpaikkaa

Lestijärvi

Taloustoiminnan ulkopuolelle siirtyvää metsämaata noin 400 ha, mistä suota noin 160 ha ja kivennäismaata noin 240 ha.

Käyttöpuusuunnite: $2,3 - 0,15 \times 2,3 = 2,0$ m³/ha

Hakkuiden vähentyminen: $2,0 \times 400 = 800$ m³

Metsätyöpaikkojen vähentyminen: $800 : 1\ 000 = 0,8$ työpaikkaa

Lieksa

Taloustoiminnan ulkopuolelle siirtyvää metsämaata noin 200 ha, mistä suota noin 200 ha.

Käyttöpuusuunnite: $2,9 - 0,09 \times 2,9 = 2,6$ m³/ha

Hakkuiden vähentyminen: $2,6 \times 200 = 520$ m³

Metsätyöpaikkojen vähentyminen: $520 : 1\ 000 = 0,5$ työpaikkaa

Ilomantsi

Taloustoiminnan ulkopuolelle siirtyvää metsämaata noin 600 ha, mistä suota noin 300 ha ja kivennäismaata noin 300 ha.

Käyttöpuusuunnite: $2,9 - 0,09 \times 2,9 = 2,6$ m³/ha

Hakkuiden vähentyminen: $2,6 \times 600 = 1\ 560$ m³

Metsätyöpaikkojen vähentyminen: $1\ 560 : 1\ 000 = 1,6$ työpaikkaa

Veteli

Taloustoiminnan ulkopuolelle siirtyvää metsämaata noin 410 ha, mistä suota noin 240 ha ja kivennäismaata noin 170 ha.

Käyttöpuusuunnite: $2,3 - 0,12 \times 2,3 = 2,0$ m³/ha

Hakkuiden vähentyminen: $2,0 \times 410 = 820$ m³

Metsätyöpaikkojen vähentyminen: $820 : 1\ 000 = 0,8$ työpaikkaa

Alavus

Taloustoiminnan ulkopuolelle siirtyvää metsämaata noin 175 ha, mistä suota noin 100 ha ja kivennäismaata noin 75 ha.

Käyttöpuusuunnite: $2,7 - 0,09 \times 2,7 = 2,5$ m³/ha

Hakkuiden vähentyminen: $2,5 \times 175 = 438$ m³

Metsätyöpaikkojen vähentyminen: $438 : 1\ 000 = 0,4$ työpaikkaa

Virrat

Taloustoiminnan ulkopuolelle siirtyvää metsämaata noin 210 ha, mistä suota noin 200 ha ja kivennäismaata noin 10 ha.

Käyttöpuusuunnite: $3,8 - 0,07 \times 3,8 = 3,5$ m³/ha

Hakkuiden vähentyminen: $3,5 \times 210 = 735$ m³

Metsätyöpaikkojen vähentyminen: $735 : 1\ 000 = 0,7$ työpaikkaa

Juva

Taloustoiminnan ulkopuolelle siirtyvää metsämaata noin 120 ha, mistä suota noin 100 ha ja kivennäismaata noin 20 ha.

Käyttöpuusuunnite: $4,3 - 0,06 \times 4,3 = 4,0$ m³/ha

Hakkuiden vähentyminen: $4,0 \times 120 = 480$ m³

Metsätyöpaikkojen vähentyminen: $480 : 1\ 000 = 0,5$ työpaikkaa