

# Fast Ethernet / WLAN 802.11n / PoE Triple Mode-IP-Kamera mit Nachtsicht

**IC-3030i / IC-3030iWn / IC-3030iPoE**  
**Schnellanleitung**

Version 1.0 / 1, 2011



## ErP Ankündigung

**Produkt:** Internetkamera (IP-Kamera)

**Verwendung:** Überwachung rund um die Uhr und Übertragung von Filmmaterial aus Sicherheits- und Gesundheitsgründen.

### **Detaillierte Beschreibung:**

- **Nutzung aus gesundheitlichen Gründen:** Die Benutzer können das Produkt (IP-Kamera) über das Internet (von überall) kontrollieren. Es dient der Beaufsichtigung von Personen, die zu Hause gepflegt werden, und verschickt automatisch E-Mails und Warnmeldungen per Telefon, um die Pfleger zu informieren und deren Aufmerksamkeit zu wecken. Das Produkt bietet auch eine Aufzeichnungsfunktion, um alle Bild- und Sprachinformationen als Referenz zu speichern.
- **Nutzung aus Sicherheitsgründen:** Benutzer können die "Bewegungserkennungs"-Funktion aktivieren, die beim Öffnen von Türen oder Fenstern – potenziell durch unerwünschte Personen – automatisch aufzeichnet und per E-Mail darüber informiert.
- **Universelle Anwendung:** Aufzeichnung/Überwachung der Umgebung mittels Film- und Tonmaterial und Speicherung auf der Festplatte.

Da wir nicht vorhersehen können, wenn solche Ereignisse eintreten, muss das Produkt jederzeit aktiv und alarmbereit sein. Wird das Produkt in den "Standby/Aus"-Modus versetzt, würden die Aufzeichnungs- und Warnfunktionen beeinträchtigt, sodass die Benutzer nicht die benötigten Informationen erhalten.

### **Auf Grundlage des ErP-Amtsblatts der Europäischen Union**

Richtlinien 2009/125/CE des Europäischen Parlaments und des Rats vom 21. Oktober 2009 Artikel 15 Abschnitt 5 Teil (a) und (b) wie folgt:

"Die Implementierung von Maßnahmen darf aus der Sicht des Benutzers keine erheblich negativen Auswirkungen auf die Funktion des Produkts haben."

"Gesundheit, Sicherheit und Umwelt dürfen nicht beeinträchtigt werden."

**Wir geben bekannt, dass das Produkt mit der (EC) Nr. 1275 Standby- und Ein/Aus-Modusfunktion der Implementierungsmaßnahme konform sein muss.**

**Wir werden uns nach den neuesten künftigen Implementierungsmaßnahmen richten und auf das Produkt bezogene Änderungen einarbeiten.**



Copyright© by Edimax Technology Co, Ltd. Alle Rechte vorbehalten. Diese Veröffentlichung darf weder ganz noch teilweise kopiert, übertragen, abgeschrieben, in einem Datenrecherchesystem gespeichert oder in eine andere Sprache oder Computersprache übersetzt werden, ganz gleich in welcher Form oder durch welche Mittel, sei es elektronisch, mechanisch, magnetisch, optisch, chemisch, von Hand oder anderweitig, ohne vorher die schriftliche Genehmigung dieses Unternehmens eingeholt zu haben.

Dieses Unternehmen äußert sich nicht und gibt keine Garantien, weder ausdrücklich formuliert oder angedeutet, hinsichtlich der hier veröffentlichten Inhalte und lehnt insbesondere Garantieleistungen, die Gebrauchstauglichkeit oder die Eignung für einen speziellen Anwendungszweck ab. Jegliche Software, die in diesem Handbuch beschrieben ist, wird so verkauft oder lizenziert, „wie sie ist“. Sollte sich das Programm nach dem Kauf als fehlerhaft erweisen, übernimmt der Käufer (und nicht dieses Unternehmen, dessen Vertriebshändler oder Händler) die gesamten Kosten für die Wartung, Reparatur und jegliche zufälligen oder Folgeschäden, die durch einen Fehler in der Software entstehen. Des Weiteren behält sich das Unternehmen das Recht vor, diese Veröffentlichung zu überarbeiten und von Zeit zu Zeit inhaltliche Änderungen vorzunehmen. Es ist nicht verpflichtet, andere über diese Überarbeitungen oder Änderungen zu informieren.

Das von Ihnen gekaufte Produkt und der Einrichtungsbildschirm können etwas von dem in dieser Schnellbedienungsanleitung gezeigten abweichen. Genauere Informationen über dieses Produkt erhalten Sie im Benutzerhandbuch auf der CD-ROM. Änderung der Software und der technischen Daten vorbehalten. Bitte besuchen Sie unsere Website [www.edimax.com](http://www.edimax.com) für Updates. Alle Rechte vorbehalten, einschließlich aller Marken- und Produktnamen, die in diesem Handbuch erwähnt werden; diese sind Warenzeichen und/oder eingetragene Warenzeichen der jeweiligen Eigentümer.

## Linux Open Source Code

Einige Edimax-Produkte beinhalten Softwarecode, der von Dritten entwickelt worden ist, einschließlich Softwarecode, der der GNU General Public License („GPL“) oder der GNU Lesser General Public License („LGPL“) unterliegt. Bitte besuchen Sie die [GNU](http://www.gnu.org) (www.gnu.org) und

### **LPGL**

(www.gnu.org) Websites, um die Bestimmungen der einzelnen Lizenzen einzusehen.

Der in den Edimax-Produkten verwendeten GPL-Code und LGPL-Code wird ohne Garantie verbreitet und unterliegen den Urheberrechten der Autoren. Details finden Sie in den Lizenzen der GPL- und LGPL-Codes. Sie können die Firmwaredateien unter <http://www.edimax.com> im Bereich "Download" herunterladen.

## 1. Produktinformation

Herzlichen Glückwunsch zum Kauf dieser Edimax IP-Kamera! Sie haben eine gute Wahl getroffen. Diese IP-Kamera ist ideal für alle Arten der Videoüberwachung, von der Sicherheit für Haus und Büro bis hin zur Überwachung der Kinder und Haustiere. Diese Edimax IP-Kamera ist speziell dafür ausgelegt, Video live über Ihr Netzwerk zu streamen, damit Sie das Videomaterial an jedem Ort auf Ihren lokalen Computern verfolgen können. Noch besser ist, dass Sie Video- und Tonmaterial live über das Internet verfolgen können! Die Edimax IC-3030i-Serie bietet eine extrem hohe Bildqualität, die Videostreaming dank fortschrittlicher Videokomprimierung auch mit hoher Bildfrequenz ermöglicht. Um die beste Videoqualität zu erhalten, wählen Sie H.264, MPEG4 oder M-JPEG, abhängig von Ihren Netzwerkeinstellungen.

Bevor Sie Ihre neue IP-Kamera genießen, überprüfen Sie bitte den Packungsinhalt. Wenn etwas fehlt, bringen Sie dieses Paket zum Händler zurück und reklamieren Sie die fehlenden Teile.

## 2. Prüfen des Packungsinhalts

- 1 x IP-Kamera
- 1 x Netzteil
- 1 x Abnehmbare Antenne (nur IC-3030iWn)
- 1 x Montagesatz
- 1 x Kategorie 5 Ethernetkabel
- 1 x Schnellanleitung
- 1 x CD (einschließlich Handbuch/Dienstprogramm/Mehrsprachige Schnellanleitung)

## 3. Systemanforderungen

- CPU: Intel Pentium 4 2,4 GHz oder höher oder Intel Dual-Core 2,0 GHz
- VGA Grafikkartenauflösung: 1024 x 768 oder höher
- Ein CD-ROM-Laufwerk
- Festplatte: Mindestens 128 MB (256 MB empfohlen) freier

## Speicherplatz

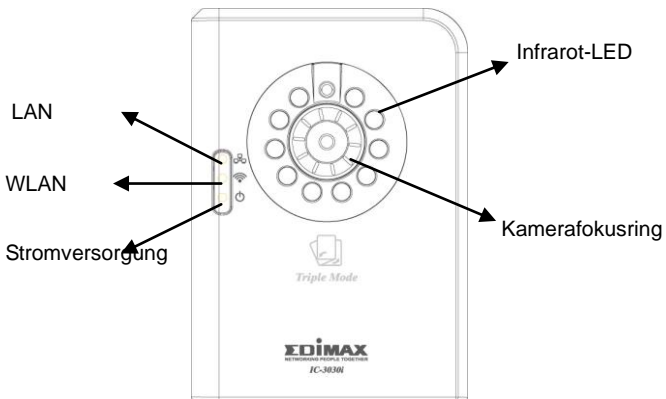
- Betriebssystem: Windows 2000/XP/Vista/7


## 4. Hardwareinstallation



### 4.1 LED und Scharfeinstellung

Sie können Ziel und Fokus der Kamera durch Justieren des Ziels am Kamerakopf und durch Einstellen des Fokusrings ändern. Deuten Sie einfach in die gewünschte Richtung, und drehen Sie den Fokusring entsprechend Ihrer Vorstellung.

Drei LEDs zeigen Stromversorgung und Netzwerkstatus der Kamera an.



LED	Beschreibung
LAN 	Wenn die IP-Kamera mit einem drahtlosen Netzwerk verbunden ist, wird diese LED aufleuchten. Die LED blinkt, wenn Videodaten über ein verkabeltes Netzwerk gesendet oder empfangen werden.

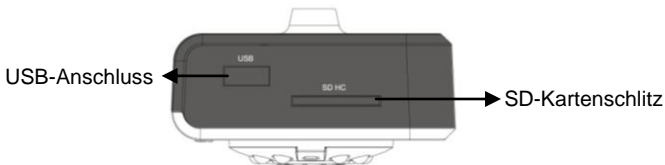
<p>WLAN  (nur IC-3030iWn &amp; IC-3030i)</p>	<p>Wenn die IP-Kamera mit einem verkabelten Netzwerk verbunden ist, wird diese LED aufleuchten. Die LED blinkt, wenn Videodaten über ein kabelloses Netzwerk gesendet oder empfangen werden.</p>
<p>Infrarot-LED s</p>	<p>Leuchtet, wenn die Umgebung zu dunkel ist.</p>
<p>Stromversor gung </p>	<p>Wenn die Kamera eingeschaltet und bereit für den Zugriff ist, leuchtet diese LED auf.</p>



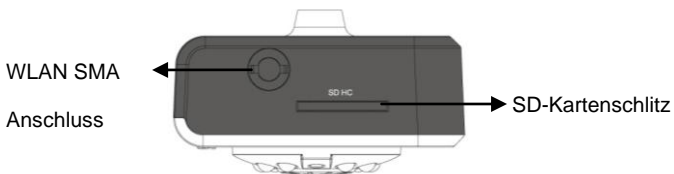
## 4.2 Kameraanschlüsse

Ansicht von

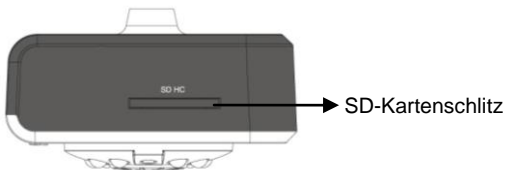
IC-3030i:



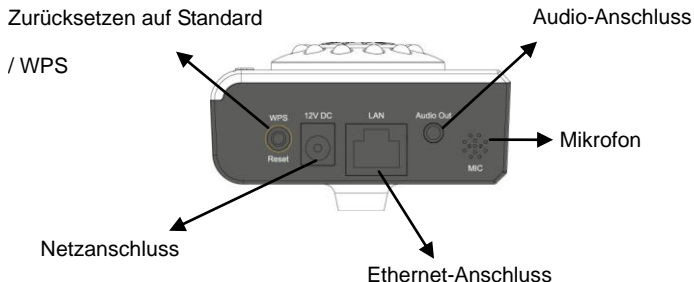
IC-3030iWn:



IC-3030iPoE:



Ansicht von



Name	Beschreibung
USB-Anschluss* (nur IC-3030i)	Akzeptiert USB WiFi-Adapter** zur WLAN-Aktivierung
SD-Kartenschnitt	Akzeptiert SD- / SD-HC-Speicherkarten zur Bild- und Videospeicherung
WLAN SMA-Anschluss (nur IC-3030iWn)	Über den standardmäßigen Reverse-SMA-Steckverbinder können beliebige Antennen mit Reverse-SMA-Steckverbinder an die IP-Kamera angeschlossen werden.
Zurücksetzen auf Standard / WPS (nur IC-3030iWn)	<p>Drücken Sie die WPS-Taste und halten Sie diese länger als 5 Sekunden gedrückt, um die Kameraeinstellungen auf den werkseitigen Standard zurückzusetzen.</p> <p>Drücken Sie die WPS-Taste (klicken) auf der IP-Kamera, und klicken Sie auf den Access Point,</p>

	mit dem Sie eine WLAN-Verbindung herstellen möchten.
Netzanschluss	Anschluss des 12V DC Netzteils
Ethernet-Anschluss	Anschluss an Ihr lokales Netzwerk
Audio-Anschluss	Anschluss eines externen Lautsprechers zur Audio-Wiedergabe
Mikrofon	Integriertes Mikrofon zur Sprachaufnahme

**Hinweis:** Der USB-Anschluss funktioniert nur mit USB WiFi-Adaptern von Edimax.

**Hinweis:** Edimax EW-7711HPn, EW-7711UAN, EW-7711USN, EW-7711UMn & EW-7711UTn

#### 4. Hardwareinstallation

1. Nehmen Sie die Edimax IP-Kamera aus der Verpackung und überprüfen Sie, ob alle im Kapitel 1 aufgelisteten Teile vorhanden sind.
2. Schließen Sie die Edimax IP-Kamera an Ihr Netzwerk an, indem Sie ein Netzkabel vom Switch oder Router mit dem LAN-Anschluss der IP-Kamera verbinden.
3. Schließen Sie das Netzteil an die IP-Kamera an und stecken Sie das Netzteil in eine Steckdose. Wenn die IP-Kamera bereit ist, leuchtet die Power-LED auf.

**Hinweis:** Es wird dringend empfohlen, nur das mit der IP-Kamera gelieferte Netzteil zu verwenden. Verwenden Sie **KEIN** anderes Netzteil, um mögliche Schäden am neuen Gerät zu vermeiden.

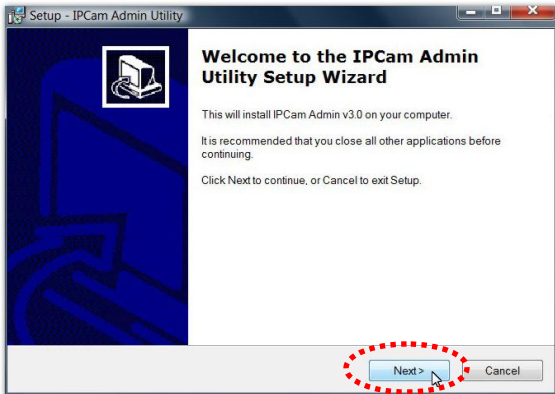
## 5. Softwareinstallation

Der Installationsassistent wird Sie durch diesen einfachen Prozess führen. Nachfolgend erklären wir Ihnen, wie Sie beginnen. Das folgende Beispiel ist für Windows Vista. Die Vorgehensweise bei Windows 2000/XP/7 ist ähnlich.

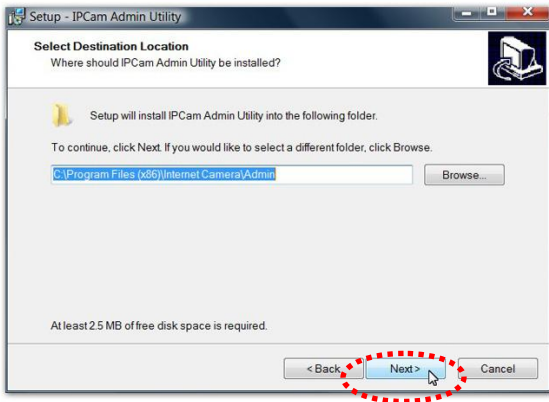
1. Legen Sie die Edimax CD in das CD-ROM-Laufwerk ein. Sie sollte automatisch starten. Falls nicht, klicken Sie auf "Autorun.exe" im Ordner "Autorun" auf der CD.
2. Der Installationsassistent stellt Ihnen vier Optionen zur Verfügung. Hier können Sie auswählen, welches Programm installiert werden soll. Die folgenden Installationsschritte demonstrieren die Installation von 'Administrator Utility & Camera Viewer'. Klicken Sie auf 'Setup Utility'.



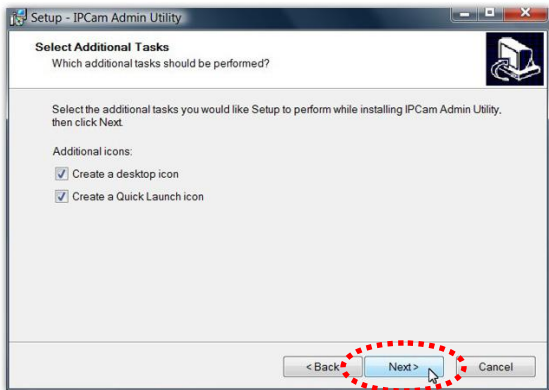
3. Der ‚Installationsassistent‘ sollte Sie an diese Stelle leiten. Klicken Sie auf ‚Next (Weiter)‘, um die Installation fortzusetzen.



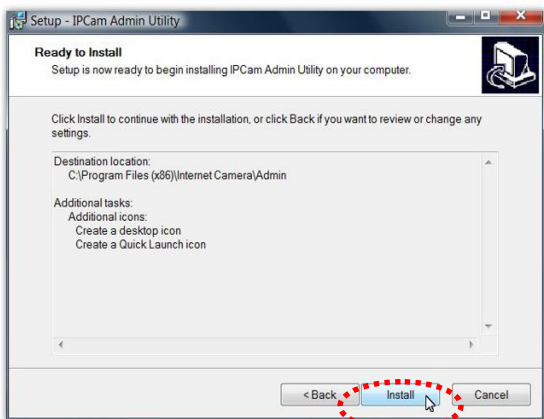
4. Klicken Sie auf ‚Next (Weiter)‘, um zum nächsten Schritt zu gehen. Wenn Sie das Programm an einem anderen Speicherort installieren möchten, klicken Sie auf ‚Browse (Durchsuchen)‘ und wählen Sie einen Speicherort.



5. Klicken Sie auf '**Next (Weiter)**', um mit dem nächsten Schritt fortzufahren, oder treffen Sie hier eine Auswahl.

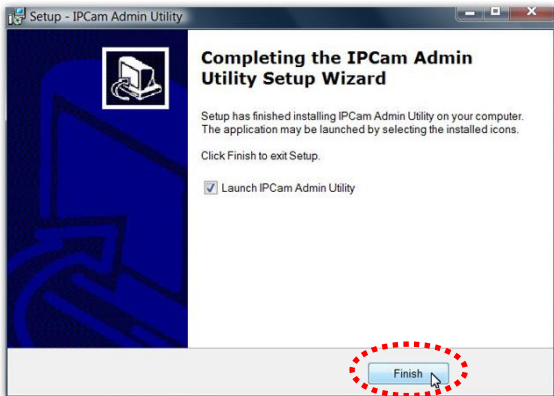


6. Klicken Sie auf '**Install (Installieren)**', um das Programm zu installieren.

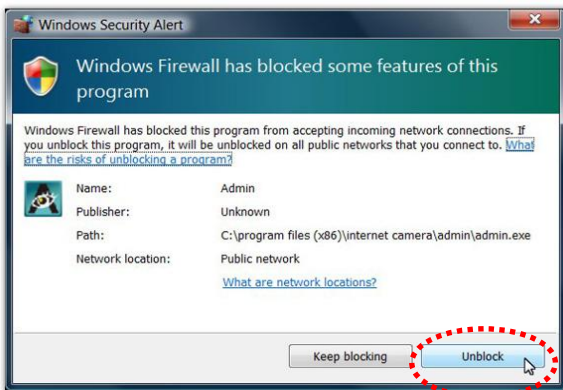




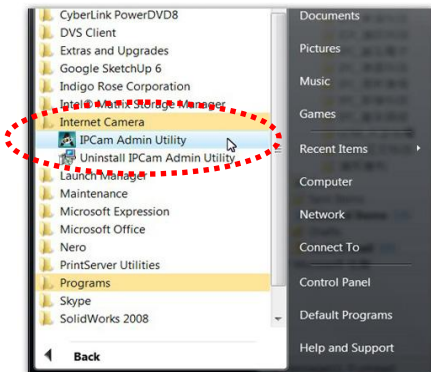
7. Klicken Sie auf '**Finish (Fertig stellen)**', um die Softwareinstallation zu bestätigen.



8. Wenn Sie Windows Defender oder eine andere Firewallsoftware verwenden, sehen Sie möglicherweise folgende Meldung (oder eine ähnliche). Klicken Sie bitte auf '**Unblock (Nicht mehr blocken)**', damit das Dienstprogramm der Edimax IP-Kamera die Firewall passieren kann. Tun Sie das nicht, wird das Dienstprogramm der IP-Kamera nicht optimal funktionieren.



9. Es wird ein neuer Ordner 'Internet Camera' unter 'Alle Programme' erstellt. Klicken Sie auf 'IP Cam Admin Utility', um sich mit der IP-Kamera zu verbinden und die Kamerafunktionen direkt zu verwenden.

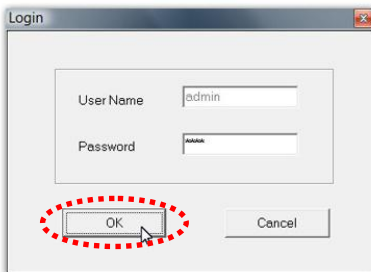


10. Nach der Installation wird das System automatisch das 'Administrator Utility' ausführen. Auf der ersten Seite werden

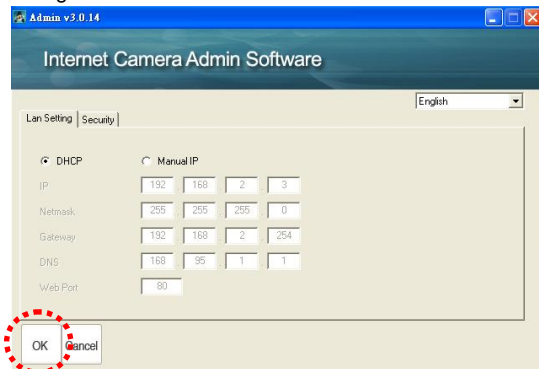
die in Ihrem Netzwerk gefundenen Kameras aufgelistet. Wählen Sie die zu konfigurierende Kamera aus, und klicken Sie auf das Symbol 'Configure Camera (Kamera konfigurieren)'.



11. Sie werden aufgefordert, Ihren Benutzernamen und das Kennwort einzugeben. Der Standard-Benutzername lautet **'admin'** (unveränderbar), das Standard-Kennwort lautet **'1234'** (änderbar). Klicken Sie auf **'OK'**, um fortzufahren.



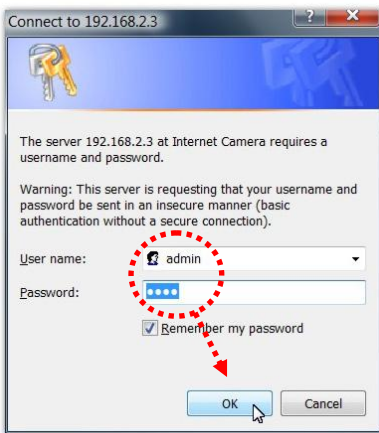
12. Das Programm wird automatisch den Status der IP-Adressen in Ihrem Netzwerk ermitteln und mittels DHCP eine freie IP-Adresse für die IP-Kamera vorschlagen. Sie können die vorgeschlagene Adresse annehmen oder die Werte manuell eingeben. Wenn Sie die Werte manuell eingeben, stellen Sie sicher, dass die 'Subnet Mask (Subnetzmaske)' sowohl für die Kamera als auch für den PC identisch ist. Da die IP-Kamera über ein Netzwerk (TCP/IP-Protokoll) funktioniert, muss die IP-Adresse korrekt eingestellt sein, damit Sie auf die IP-Kamera zugreifen können. Klicken Sie auf **'OK'**, um Ihre Konfiguration zu übernehmen.



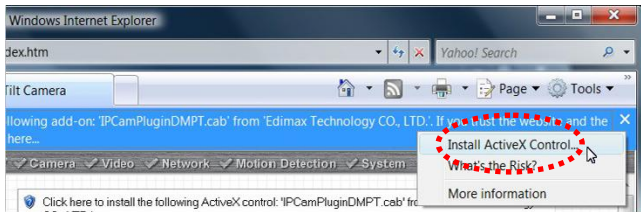
## 6. Webmanagement Schnittstelle

Sie können Ihren Webbrowser (Internet Explorer 5.5 oder aktueller) zur Verbindungsherstellung mit der IP-Kamera verwenden. Geben Sie die IP-Adresse (siehe 5.12) in der Adressleiste des Webbrowsers ein. Speichern Sie die Adresse zur späteren Nutzung in Ihren Favoriten. Sie werden aufgefordert, einen Benutzernamen und ein Kennwort einzugeben:

Benutzername: **admin** / Kennwort: **1234**



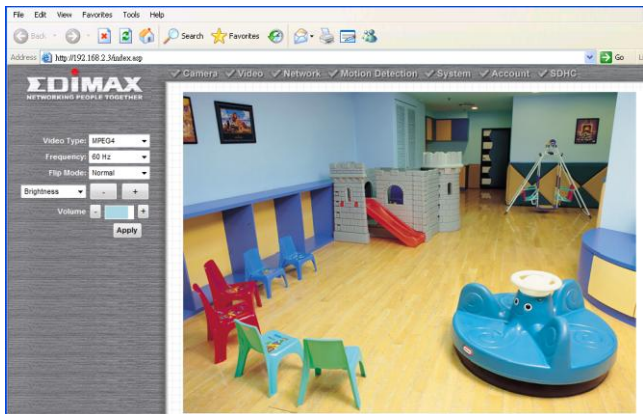
Wenn Sie sich angemeldet haben, sehen Sie folgende Meldung im oberen Bereich des Internet Explorers. Klicken Sie auf die Meldung und anschließend auf '**ActiveX Steuerelement installieren...**'



Wenn Sie diese Meldung sehen, klicken Sie auf 'Installieren'.  
Dadurch wird das ActiveX Steuerelement installiert, das Ihnen Zugriff auf die IP-Kamera ermöglicht.



Sie sollten nun die von der Edimax IP-Kamera aufgenommenen Bilder sehen bzw. den Ton hören können. Für erweiterte Funktionen lesen Sie bitte die Anweisungen im Benutzerhandbuch ( auch auf CD-ROM).



## Federal Communication Commission Interference Statement

This equipment has been tested and found to comply with the limits for a Class B digital device, pursuant to Part 15 of FCC Rules. These limits are designed to provide reasonable protection against harmful interference in a residential installation. This equipment generates, uses, and can radiate radio frequency energy and, if not installed and used in accordance with the instructions, may cause harmful interference to radio communications. However, there is no guarantee that interference will not occur in a particular installation. If this equipment does cause harmful interference to radio or television reception, which can be determined by turning the equipment off and on, the user is encouraged to try to correct the interference by one or more of the following measures:

1. Reorient or relocate the receiving antenna.
2. Increase the separation between the equipment and receiver.
3. Connect the equipment into an outlet on a circuit different from that to which the receiver is connected.
4. Consult the dealer or an experienced radio technician for help.

### FCC Caution

This device and its antenna must not be co-located or operating in conjunction with any other antenna or transmitter. This device complies with Part 15 of the FCC Rules. Operation is subject to the following two conditions: (1) this device may not cause harmful interference, and (2) this device must accept any interference received, including interference that may cause undesired operation. Any changes or modifications not expressly approved by the party responsible for compliance could void the authority to operate equipment.

### Federal Communications Commission (FCC) Radiation Exposure Statement

This equipment complies with FCC radiation exposure set forth for an uncontrolled environment. In order to avoid the possibility of exceeding the FCC radio frequency exposure limits, human proximity to the antenna shall not be less than 2.5cm (1 inch) during normal operation.

### Federal Communications Commission (FCC) RF Exposure Requirements

SAR compliance has been established in the laptop computer(s) configurations with PCMCIA slot on the side near the center, as tested in the application for certification, and can be used in laptop computer(s) with substantially similar physical dimensions, construction, and electrical and RF characteristics. Use in other devices such as PDAs or lap pads is not authorized. This transmitter is restricted for use with the specific antenna tested in the application for certification. The antenna(s) used for this transmitter must not be co-located or operating in conjunction with any other antenna or transmitter.

### R&TTE Compliance Statement

This equipment complies with all the requirements of DIRECTIVE 1999/5/EC OF THE EUROPEAN PARLIAMENT AND THE COUNCIL of March 9, 1999 on radio equipment and telecommunication terminal equipment and the mutual recognition of their conformity (R&TTE). The R&TTE Directive repeals and replaces in the directive 98/13/EEC (Telecommunications Terminal Equipment and Satellite Earth Station Equipment) As of April 8, 2000.

### Safety

This equipment is designed with the utmost care for the safety of those who install and use it. However, special attention must be paid to the dangers of electric shock and static electricity when working with electrical equipment. All guidelines of this and of the computer manufacture must therefore be allowed at all times to ensure the safe use of the equipment.

### EU Countries Intended for Use

The ETSI version of this device is intended for home and office use in Austria, Belgium, Bulgaria, Cyprus, Czech, Denmark, Estonia, Finland, France, Germany, Greece, Hungary, Ireland, Italy, Latvia, Lithuania, Luxembourg, Malta, Netherlands, Poland, Portugal, Romania, Slovakia, Slovenia, Spain, Sweden, Turkey, and United Kingdom. The ETSI version of this device is also authorized for use in EFTA member states: Iceland, Liechtenstein, Norway, and Switzerland.

### EU Countries Not Intended for Use

None



## Declaration of Conformity

We, Edimax Technology Co., LTD., declare under our sole responsibility, that the equipment described below complies with the requirements of the European R&TTE directive (2006/95/EC).

**Equipment** : 150Mbps Wireless 802.11n Triple Mode Internet Camera  
**Model No.** : IC-3030iWn  
**Report No.** : L110722L037, EA9D1828-05, EH9D1828-05, ER9D1828-05AC,  
ER9D1828-05AI

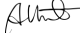
The following European standards for essential requirements have been followed:

**European Standard: 2006/95/EC**  
**IEC 60950-1:2005 (2<sup>nd</sup> Edition)**  
**EN 60950-1: 2006+A11:2009**  
**EN 50385:2002**  
**EN 301 489-1 V1.8.1 (2008-04)**  
**EN 301 489-17 V1.3.2 (2008-04)**  
**ETSI EN 300 328 V1.7.1 (2006-10)**

Edimax Technology Co., Ltd.  
No. 3, Wu Chuan 3<sup>rd</sup> Road,  
Wu-Ku Industrial Park.  
Taipei Hsien, Taiwan



Date of Signature : April 30, 2011

Signature : 

Printed Name : Albert Chang

Title : Director  
Edimax Technology CO., LTD.

# Declaration of Conformity

We, Edimax Technology Co., LTD., declare under our sole responsibility, that the equipment described below complies with the requirements of the European R&TTE directive (2006/95/EC).

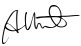
**Equipment** : Triple Mode Internet Camera  
**Model No.** : IC-3030i/IC-3030iPoE  
**Report No.** : EC9D1823-04

The following European standards for essential requirements have been followed:

**European Standard EN 55022:2006/A1: 2007 Class B**  
**EN 61000-3-2:2006, EN61000-3-3:1995/A1:2001/A2:2005 and**  
**EN 55024:1998/A1:2001/A2:2003 (IEC61000-4-2:1995/A1:1998/A2:2000**  
**IEC 61000-4-3:1995/A1:1998/A2:2000,IEC 61000-4-4:2004**  
**IEC 61000-4-5:1995/A1:2000,IEC 61000-4-6:1996/A1:2000**  
**IEC 61000-4-8:1993/A1:2000,IEC 61000-4-11:1994/A1:2000)**

Edimax Technology Co., Ltd.  
No. 3, Wu Chuan 3<sup>rd</sup> Road,  
Wu-Ku Industrial Park.  
Taipei Hsien, Taiwan



Date of Signature : April 30, 2011  
Signature :   
Printed Name : Albert Chang  
Title : Director  
Edimax Technology CO., LTD.

## EU Declaration of Conformity

- English:** This equipment is in compliance with the essential requirements and other relevant provisions of Directive 1999/5/EC, 2009/125/EC.
- French:** Cet équipement est conforme aux exigences essentielles et autres dispositions de la directive 1999/5/CE, 2009/125/CE
- Czechian:** Toto zařízení je v souladu se základními požadavky a ostatními příslušnými ustanoveními směrnic 1999/5/ES, 2009/125/ES.
- Polish:** Urządzenie jest zgodne z ogólnymi wymaganiami oraz szczególnymi warunkami określonymi Dyrektywą UE 1999/5/EC, 2009/125/EC
- Romanian:** Acest echipament este în conformitate cu cerințele esențiale și alte prevederi relevante ale Directivei 1999/5/CE, 2009/125/CE.
- Russian:** Это оборудование соответствует основным требованиям и положениям Директивы 1999/5/EC, 2009/125/EC.
- Magyar:** Ez a berendezés megfelel az alapvető követelményeknek és más vonatkozó irányelveknek (1999/5/EK, 2009/125/EC)
- Türkçe:** Bu cihaz 1999/5/EC, 2009/125/EC direktifleri zorunlu istekler ve diğer hükümlerle ile uyumludur.
- Ukrainian:** Обладнання відповідає вимогам і умовам директиви 1999/5/EC, 2009/125/EC.
- Slovakian:** Toto zariadenie spĺňa základné požiadavky a ďalšie príslušné ustanovenia smerníc 1999/5/ES, 2009/125/ES.
- German:** Dieses Gerät erfüllt die Voraussetzungen gemäß den Richtlinien 1999/5/EC, 2009/125/EC.
- Spanish:** El presente equipo cumple los requisitos esenciales de la Directiva 1999/5/EC, 2009/125/EC.
- Italian:** Questo apparecchio è conforme ai requisiti essenziali e alle altre disposizioni applicabili della Direttiva 1999/5/CE, 2009/125/CE.
- Dutch:** Dit apparaat voldoet aan de essentiële eisen en andere van toepassing zijnde bepalingen van richtlijn 1999/5/EC, 2009/125/EC.
- Portuguese:** Este equipamento cumpre os requisitos essenciais da Directiva 1999/5/EC, 2009/125/EC
- Norwegian:** Dette utstyret er i samsvar med de viktigste kravene og andre relevante regler i Direktiv 1999/5/EC, 2009/125/EC.
- Swedish:** Denna utrustning är i överensstämmelse med de väsentliga kraven och övriga relevanta bestämmelser i direktiv 1999/5/EG, 2009/125/EG.
- Danish:** Dette udstyr er i overensstemmelse med de væsentligste krav og andre relevante forordninger i direktiv 1999/5/EC, 2009/125/EC.
- Finnish:** Tämä laite täyttää direktiivin 1999/5/EY, 2009/125/EY oleelliset vaatimukset ja muut asiaankuuluvat määräykset.

FOR USE IN



---

### WEEE Directive & Product Disposal



At the end of its serviceable life, this product should not be treated as household or general waste. It should be handed over to the applicable collection point for the recycling of electrical and electronic equipment, or returned to the supplier for disposal.

Edimax Headquarters

Edimax Technology Co., Ltd.

Add: 6F., No. 3, Wu-Chuan 3rd Road, Wu-Gu, New Taipei City 24891, Taiwan (R.O.C.)

Tel: +886-2-77396888

Fax: +886-2-77396887

Email: [sales@edimax.com.tw](mailto:sales@edimax.com.tw)

Support: [support@edimax.com.tw](mailto:support@edimax.com.tw)

---

Europe Headquarters

Edimax Technology Europe B.V.

Add: Nijverheidsweg 25 5683 CJ Best The Netherlands

Tel: +31-499-377344

Fax: +31-499-372647

Email: [sales@edimax.nl](mailto:sales@edimax.nl)

Support: [support@edimax.nl](mailto:support@edimax.nl)

---

USA Office

Edimax Computer Company

Add: 3350 Scott Blvd., Bldg. 15 Santa Clara, CA 95054, USA

Tel: +1-408-4961105

Fax: +1-408-9801530

Email: [sales@edimax.com](mailto:sales@edimax.com)

Support: [support@edimax.com](mailto:support@edimax.com)



**EDIMAX Technology Co., Ltd.**  
[www.edimax.com](http://www.edimax.com)