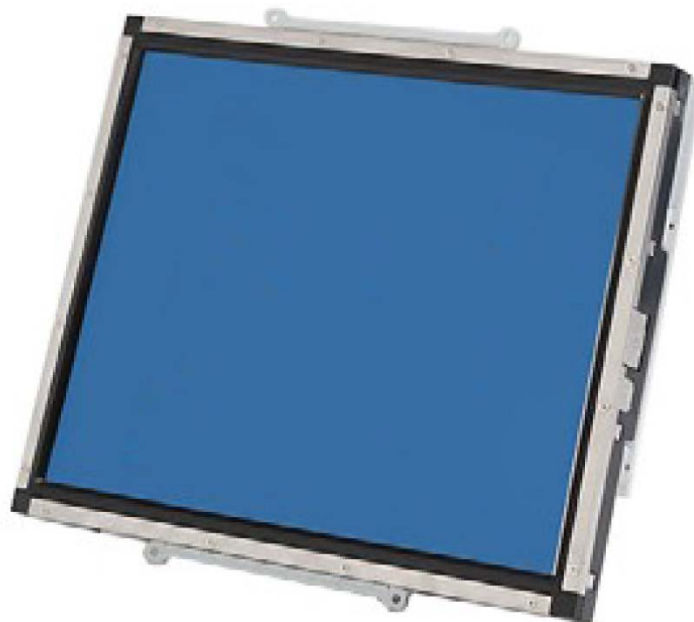


# ēlo



РУКОВОДСТВО ПОЛЬЗОВАТЕЛЯ

**Elo Touch Solutions**  
**Сенсорные мониторы модели 1537L**

SW601809 Rev C

---

**Авторское право © 2015 г. Elo Touch Solutions, Inc. Все права защищены.**

Запрещается воспроизводить, передавать, переписывать, хранить в информационно-поисковой системе или переводить на какой-либо язык или язык компьютера какие-либо части этой публикации в любой форме или любым способом, включая, но этим не ограничиваясь, электронный, магнитный, оптический, химический, ручной или иной способ, без предварительного письменного разрешения компании Elo Touch Solutions, Inc.

**Правовая оговорка**

Содержащаяся в этом документе информация изменяется без уведомления. Elo Touch Solutions, Inc. и ее аффилированные компании (совместно именуемые "Elo") не дают никакие заверения или гарантии в отношении этой информации и в частности отказывается от каких-либо подразумеваемых гарантий пригодности для продажи или пригодности для использования по назначению. Elo оставляет за собой право время от времени переделывать эту публикацию и вносить изменения в содержание без обязательств со стороны Elo уведомлять каких-либо лиц о подобных переделках или изменениях.

**Признание торговых марок**

AccuTouch, CarrollTouch, Elo, Elo (логотип), Elo Touch, Elo Touch Solutions, Elo TouchSystems, IntelliTouch, iTouch, SecureTouch, TouchTools и VuPoint являются торговыми марками Elo и ее аффилированных компаний. Windows является торговой маркой Microsoft Corporation.

# Содержание

Глава 1: Введение .....	4
Глава 2: Установка.....	5
Глава 3: Эксплуатация.....	12
Глава 4: Техническая поддержка .....	21
Глава 5: Безопасность и уход .....	23
Глава 6: Регуляторная информация.....	25
Глава 7: Информация о гарантии.....	31

# Глава 1: Введение

## Описание продукта

---

Ваш новый сенсорный монитор сочетает надежное качество сенсорной технологии с последними достижениями в области дизайна жидкокристаллических дисплеев (ЖК-дисплеев). Это сочетание характеристик создает естественный поток информации между пользователем и вашим сенсорным монитором.

Этот монитор с ЖК-дисплеем имеет цветной тонкопленочный транзистор на активной матрице размером 15" для обеспечения высококачественного воспроизведения. Максимальное разрешение XGA, составляющее 1024 x 768, является идеальным для воспроизведения графики и изображений. Другими отличительными характеристиками, которые повышают качество работы этого монитора с ЖК-дисплеем, являются полная совместимость с аппаратурой, готовой к немедленному применению (типа "Включай и работай"), и элементы управления отображением выполняемых функций на экране (On Screen Display - OSD).

## Предосторожности

---

Следуйте всем предупреждениям и выполняйте все предосторожности и текущее обслуживание, как рекомендуется в этом руководстве пользователя, чтобы максимально продлить срок службы своей установки и предотвратить риск, ставящий под угрозу безопасность пользователя. За получением дополнительной информации обратитесь к главе "Безопасность и уход".

В этом руководстве содержится информация, которая важна для правильной подготовки к работе и текущего обслуживания этой установки. Прежде чем подготавливать к работе и включать питание своего нового сенсорного монитора, прочитайте это руководство, особенно главы "Инсталляция" и "Эксплуатация".

# Глава 2: Инсталляция

## Распаковывание сенсорного монитора

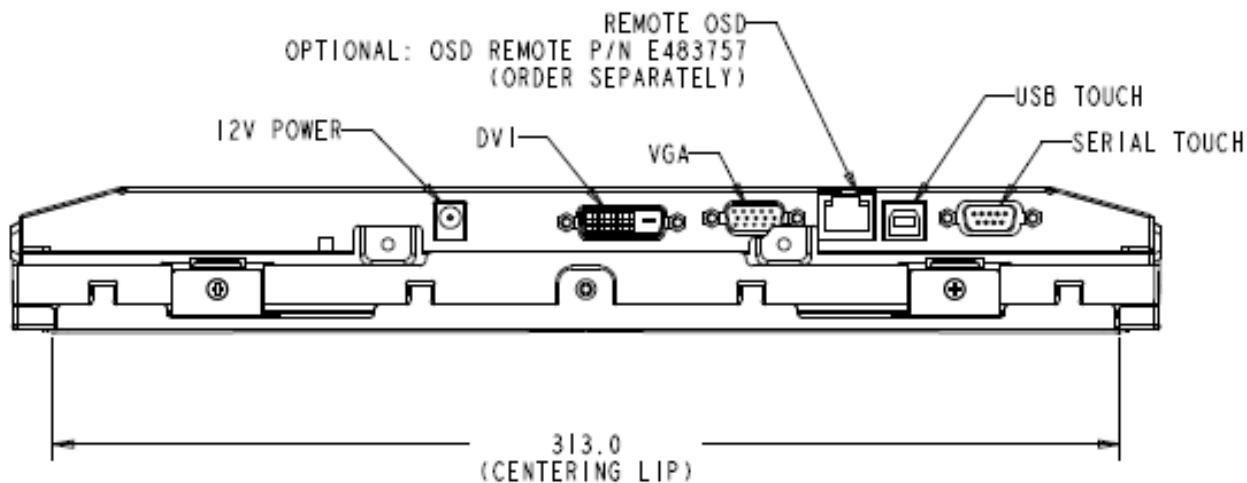
---

Откройте коробку и проверьте наличие следующих предметов:

- Сенсорный монитор
- Компакт-диск с Руководствами пользователя
- Руководство по быстрой инсталляции
- Видео кабель
- USB-кабель
- Последовательный кабель
- Монтажные кронштейны

## Панель блока подключения и интерфейсы

Примечание: Прежде чем подключать провода к своему сенсорному монитору и компьютеру, проследите, чтобы компьютер и сенсорный монитор были выключены.



## Подключение сенсорного монитора

1. Подключите один конец **адаптера питания** к монитору, а другой его конец – к коннектору шнура питания.
2. Подключите один конец либо **последовательного кабеля (RS232) сенсорного экрана**, либо **USB-кабеля сенсорного экрана** (но не обоих) к компьютеру сзади, а другой конец – к монитору с ЖК-дисплеем. Затяните, повернув два барашковых винта по часовой стрелке, чтобы обеспечить надлежащее заземление (USB-кабель не имеет барашковых винтов).
3. Подключите один конец **видео кабеля** к задней панели компьютера, а другой конец – к монитору с ЖК-дисплеем. Затяните, повернув два барашковых винта по часовой стрелке для обеспечения надлежащего заземления.
4. Нажмите **кнопку питания** на задней панели, чтобы включить питание монитора.
5. Подключите один конец **брелка дистанционного управления OSD** (факультативного) к монитору.

# Инсталляция программных драйверов сенсорной технологии

---

Для того чтобы ваш сенсорный монитор работал с вашим компьютером, необходимо установить некоторое программное обеспечение.

Драйверы имеются на сайте Elo Touch Solutions.

Зайдите на сайт [www.elotouch.com](http://www.elotouch.com) для получения:

- самых последних версий сенсорных драйверов
- дополнительной информации о сенсорных драйверах
- подробных инструкций по установке сенсорных драйверов
- сенсорных драйверов для других операционных систем

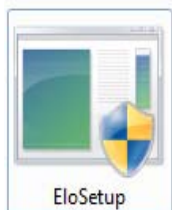
Выберите подходящий драйвер с сайта Elo Touch Solutions и загрузите его:

The screenshot shows the 'Driver and File Downloads' page on the Elo Touch Solutions website. The page includes a navigation menu on the left, a search bar, and a main content area with a table of drivers. A sidebar on the left lists categories like Products, Solutions, Technologies, Support, How To Buy, Partners, About Elo, and Resources. The main content area has a breadcrumb trail: Home > Support > Downloads >. Below this is a section titled 'Driver and File Downloads' with an information icon and text: 'Subscribe to The Touch Monitor, the Elo email newsletter, for information on the latest driver releases. Help with downloads - Help with identifying your touch technology. Archived/unsupported drivers are available on this page. Windows XP Pro operating system licensing will be valid through 2016 on Elo TouchSystems products. As well as offering additional new OS options, support of Windows XP will continue up to 2016. The Acoustic Pulse Recognition (APR) and Projected Capacitive touch technologies are not supported by all operating systems including Mac and some versions of Linux. See the Technology notes for each driver on the Driver and File Downloads page to verify support for your touchscreen technology.'

Below the text is a table titled 'Touch Drivers' with two sections. The first section has a table with columns: Download, OS<sup>1</sup>, Interface<sup>?</sup>, Technology<sup>?</sup>, and Notes. The first row is for the 'Elo TouchSystems Single-touch Driver 5.4.7 (14.3 MB)'. It lists OS as Windows 7<sup>2</sup>, XP, Vista, Windows Server 2003, Windows Server 2008, and Windows POSReady. The interface is USB, Serial. The technology is 'Optional driver for All Elo touch technologies except Projected Capacitive and IntelliTouch Plus'. The notes mention 'Windows Hardware Quality Lab (WHQL) certified driver.' and 'Multiple monitor support.' There are icons for 'Designed for Microsoft Windows XP' and 'Windows Vista'. Below the table is a note: '(1) Not recommended for any other OS. (2) Multi-touch and gesturing not supported with current Elo hardware; for multi-touch and gesturing support, see Elo TouchSystems Multi-touch Driver.'

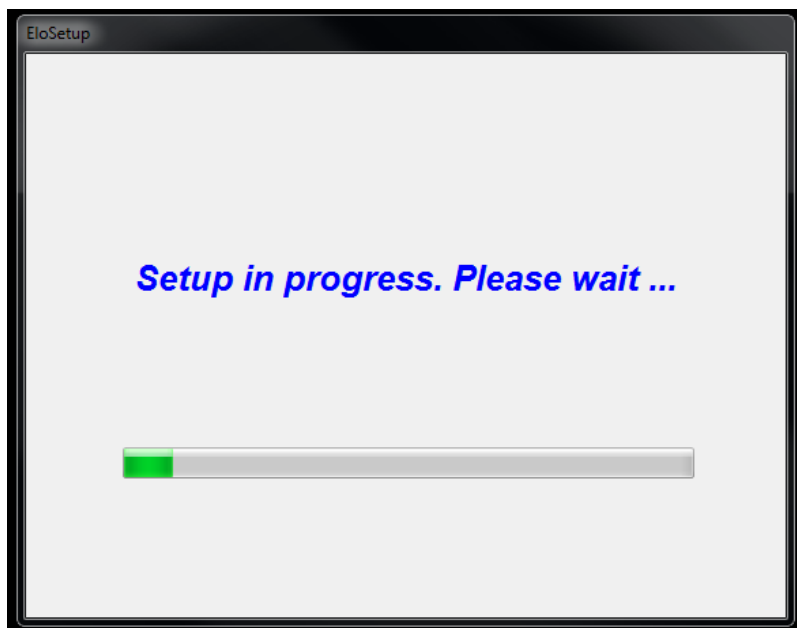
The second section of the table is for the 'Elo iTouch+XP driver 1.0.1 (15.0 MB)'. It lists OS as XP, Interface as USB, and Technology as 'iTouch Plus only. Recommended for 1541L product with iTouch Plus touch technology.' The notes mention 'Windows Hardware Quality Lab (WHQL) certified USB driver.' There is an icon for 'Designed for Microsoft Windows XP'. Below this table is a note: '(1) Not recommended for any other OS.'

Для установок с операционной системой **Windows 7** дважды щелкните на EloSetup Installer (Инсталлятор начальной установки)



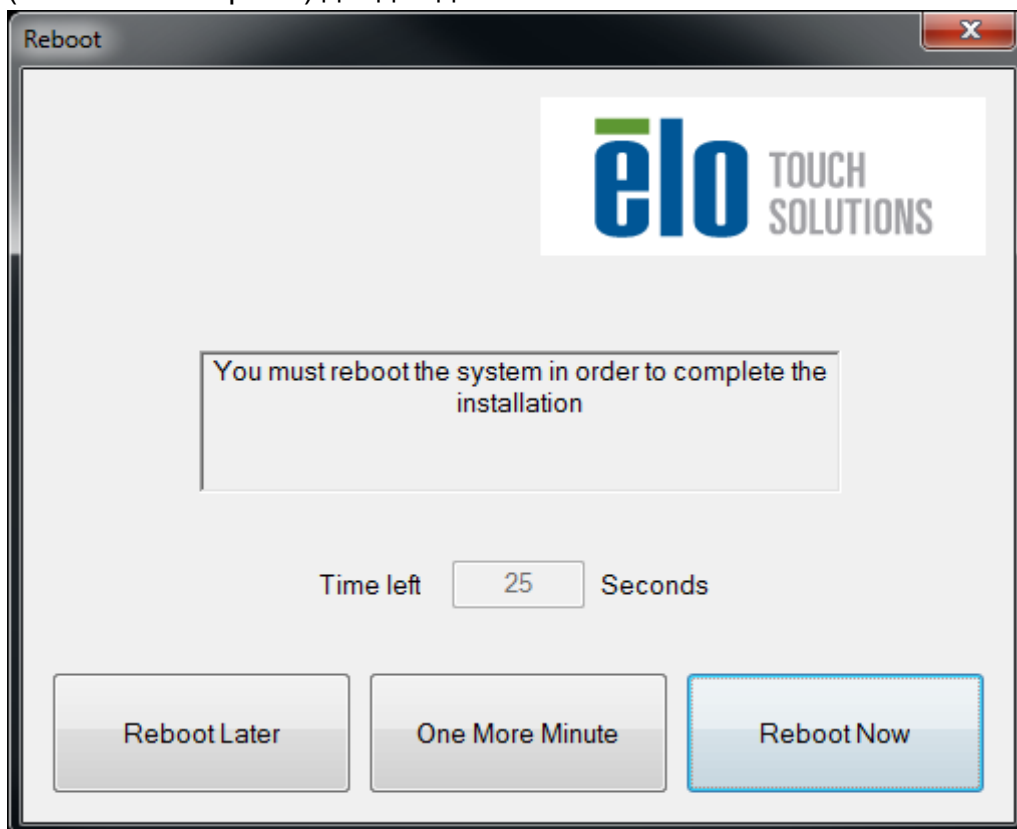


После принятия условий лицензионного соглашения с конечным пользователем система начнет устанавливать инсталляцию драйверов.

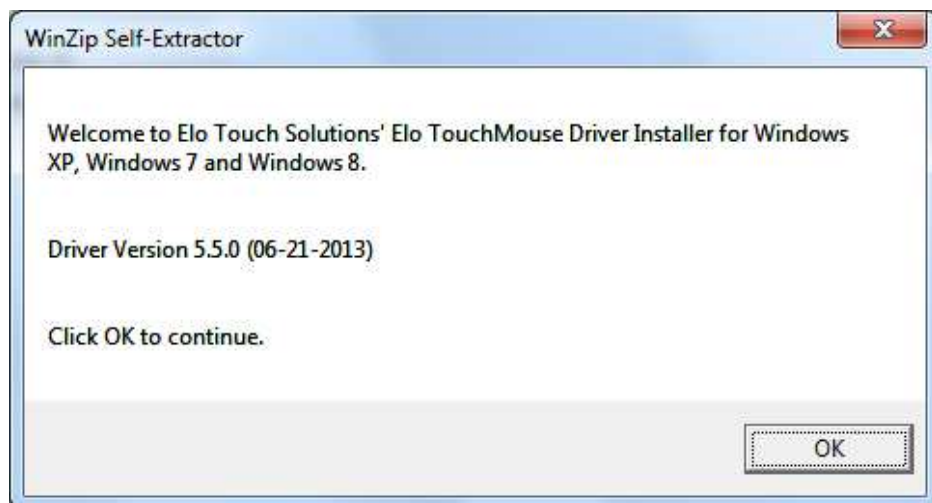


Для того чтобы завершить установку, перезагрузите систему, нажав кнопку "Reboot Now" (Перезагрузить сейчас). Нажмите "One More Minute" (Еще минуту), если понадобится больше времени с приращением в 1 минуту.

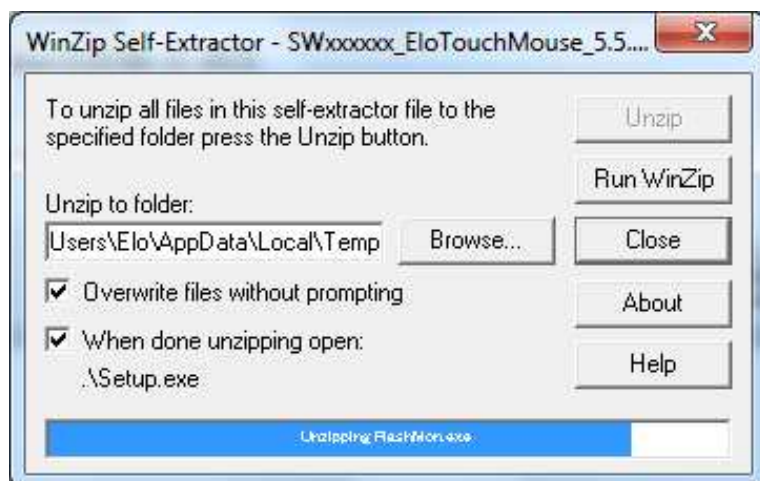
Примечание: Система перезагрузится автоматически, когда счетчик "Time left" (Оставшееся время) дойдет до "0".



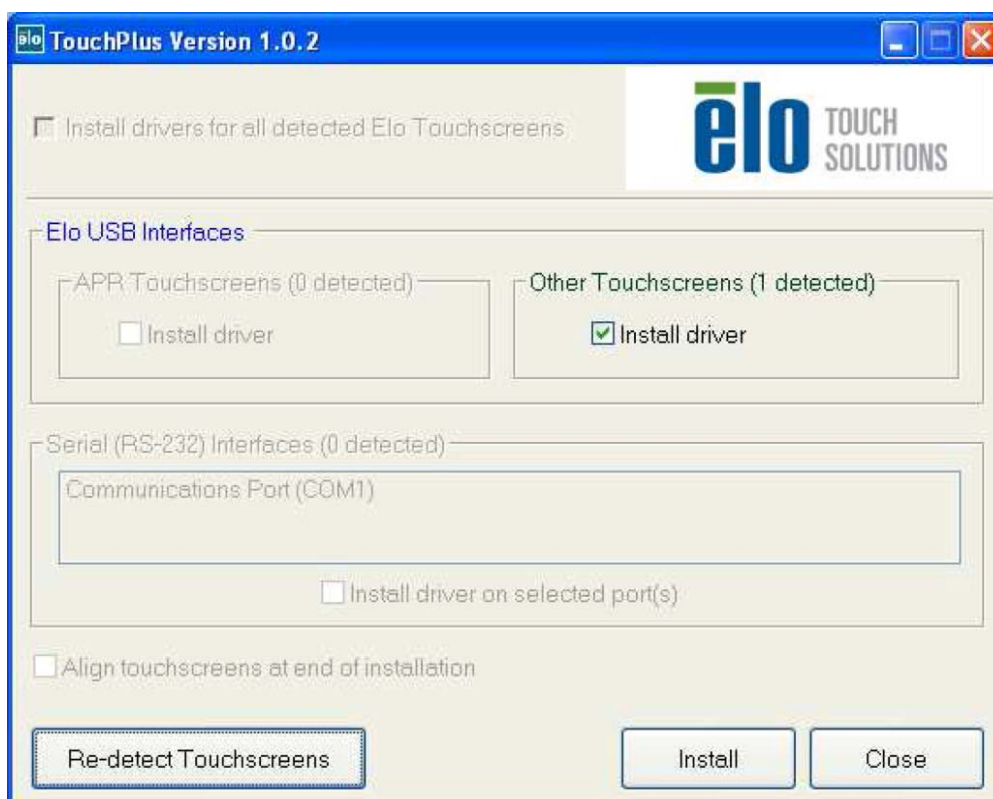
Для установок с операционной системой **Windows XP** дважды щелкните на иконку с рабочего стола



Щелкните на кнопку “Unzip” (Разархивировать), чтобы разархивировать файлы.



Выберите один или несколько драйверов для инсталляции. Нажмите “Next” (Дальше)



После принятия условий лицензионного соглашения с конечным пользователем инсталляция драйверов будет закончена.

Когда инсталляция закончится, перезагрузите компьютер.

# Глава 3: Эксплуатация

## Информация о регулировании сенсорного монитора

---

Вероятнее всего, ваш сенсорный монитор не потребует регулирования. Однако варьирование в выводе видеоданных и применении может потребовать регулирования вашего сенсорного монитора, чтобы получить наилучшее качество воспроизведения.

Для обеспечения наиболее оптимальной работы ваш сенсорный монитор должен работать в родном разрешении, составляющем 1024 x 768, при 56,3-75 Гц. Используйте панель управления дисплеем в Windows, чтобы выбрать разрешение 1024 x 768.

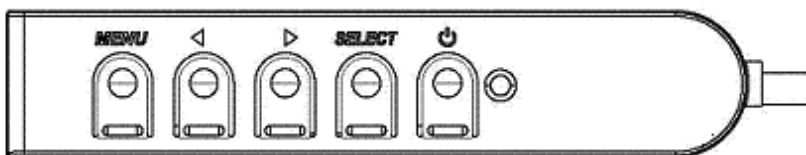
Работа в других разрешениях снижает качество изображения.

Любая регулировка элементов управления запоминается автоматически. Эта функция позволяет избежать необходимости вновь устанавливать выбранные варианты каждый раз, когда сенсорный монитор отключают из сети или выключают и включают. Если произойдет сбой подачи электроэнергии, установки сенсорного монитора не вернуться к установленным на заводе параметрам



## Отображение выполняемых функций на экране (OSD)

---

На блоке управления с проводом расположены четыре кнопки отображения выполняемых функций на экране (OSD). Эти кнопки можно использовать для регулировки различных параметров дисплея.



Ниже приводятся эти кнопки и выполняемые ими функции:

Кнопка	Функция, когда OSD не отображается:	Функция, когда OSD отображается:
Menu (Меню)	Отобразить главное меню OSD	Вернуться к предыдущему меню OSD
	Отобразить субменю яркости OSD	Увеличить значение выбранного параметра / выбрать предыдущий пункт меню
	Отобразить субменю контрастности OSD	Уменьшить значение выбранного параметра / выбрать следующий пункт меню
Select (Выбор)	Отобразить субменю Видеоисточник OSD	Выбрать параметр для регулировки / выбрать субменю для входа

Использование кнопок OSD контролирует на экране графический интерфейс пользователя, который отображается наверху вводимого видеоизображения, позволяя осуществлять интуитивно-понятное регулирование следующих параметров дисплея:

Параметр	Имеющаяся регулировка
<b>Brightness (Яркость)</b>	Увеличивает или уменьшает яркость монитора. По умолчанию: максимум
<b>Contrast (Контрастность)</b>	Увеличивает или уменьшает контрастность монитора. По умолчанию: наилучшее качество серых оттенков
<b>Clock (Синхросигнал)</b>	Позволяет произвести тонкую регулировку элементов изображения синхросигнала для воспроизведения изображений на растровом дисплее панели. <i>Применимо только для VGA-видеоизображения на входе</i>
<b>Phase (Фаза)</b>	Позволяет произвести тонкую регулировку элементов изображения фазы синхросигнала для воспроизведения изображений на растровом дисплее панели. <i>Применимо только для VGA-видеоизображения на входе</i>
<b>Auto Adjust (Автоматическая регулировка)</b>	Автоматически регулирует синхросигнал системы до входного видеосигнала VGA аналогового устройства, действуя на следующие пункты меню: горизонтальное положение, вертикальное положение, синхросигнал и фаза. <i>Применимо только для VGA-видеоизображения на входе</i>
<b>H-position (Горизонтальное положение)</b>	Передвигает изображение горизонтально на дисплее шагами в один пиксель. По умолчанию: выровнено по центру. <i>Применимо только для VGA-видеоизображения на входе</i>
<b>V-position (Вертикальное положение)</b>	Передвигает изображение вертикально на дисплее шагами в один пиксель. По умолчанию: выровнено по центру. <i>Применимо только для VGA-видеоизображения на входе</i>

<p><b>Aspect Ratio</b> (Характеристическое отношение)</p>	<p>Переключает метод масштабирования с полномасштабного на поддержание характеристического отношения и обратно. По умолчанию: полномасштабный</p> <p>Полномасштабный метод: масштабирует направления осей X и Y видеоизображения на входе (вверх или вниз по необходимости) до родного разрешения дисплея. Поддержка характеристического отношения: Занимая горизонтальную ориентацию, и при видеоизображении на входе с характеристическим отношением меньше 1024 x 768, масштабирует в направлении оси Y входного изображения (вверх или вниз по необходимости) до разрешения Y дисплея, и масштабирует в направлении оси X, чтобы поддерживать характеристическое отношение изображения на входе (и заполняет остальную часть дисплея одинаковыми черными полосами слева и справа).</p> <p><i>Сенсорный экран может потребовать повторной калибровки при переключении между вариантами характеристического отношения.</i></p>
<p><b>Sharpness (Резкость)</b></p>	<p>Регулирует резкость отображаемых изображений. По умолчанию: резкость не регулируется <i>Применимо только при неродном разрешении видео изображения на входе</i></p>
<p><b>Color Temperature (Теплота цвета)</b></p>	<p>Выбирает теплоту цвета дисплея. Имеющаяся температура цвета составляет 9300K, 7500K, 6500K, 5500K и заданная пользователем. Если выбирается опция заданной пользователем, пользователь может изменять теплоту цвета, меняя сигналы отдельно красного, зеленого и синего цвета в сторону увеличения на шкале от 0 до 100. По умолчанию: заданная пользователем при всех сигналах отдельно красного, зеленого и синего цвета, установленных на 100.</p>
<p><b>OSD H-Position</b> (Горизонтальное положение OSD)</p>	<p>Регулирует горизонтальное местоположение меню OSD на дисплее. По умолчанию: выровнено по центру.</p>
<p><b>OSD V-Position</b> (Вертикальное положение OSD)</p>	<p>Регулирует вертикальное местоположение меню OSD на дисплее. По умолчанию: выровнено по центру.</p>
<p><b>OSD Timeout (Тайм-аут OSD)</b></p>	<p>Регулирует продолжительность периода времени бездействия кнопки OSD, в течение которого сенсорный монитор будет ждать, прежде чем закрыть OSD. Регулируемый диапазон составляет от 5 до 60 секунд. По умолчанию: 15 секунд</p>
<p><b>OSD Language (Язык OSD)</b></p>	<p>Выбирает то, на каком языке отображается информация OSD. В число имеющихся языков входит: английский, французский, итальянский, немецкий, испанский, упрощенный китайский, традиционный китайский и японский языки. По умолчанию: английский язык.</p>

<b>OSD Rotation</b> <b>(Развертывание OSD)</b>	Выбирает ориентацию монтажа сенсорного монитора из горизонтальной и вертикальной, чтобы она соответствовала вашей аппаратной ориентации. Это регулирует развертывание текста OSD По умолчанию: горизонтальная ориентация
<b>Recall Defaults</b> <b>(Восстановление установок по умолчанию)</b>	Выбор “Recall Defaults” (“Восстановление установок по умолчанию”) восстанавливает все заводские настройки по умолчанию для регулируемых параметров OSD (кроме языка OSD) и для синхронизации предварительно заданных видеорежимов.
<b>Video Source</b> <b>(Видеисточник)</b>	Монитор непрерывно сканирует в поисках активного видеосигнала на VGA- и DVI-коннекторах. Это регулирование делает выбор, какому из этих портов ввода следует предоставить приоритет отображения. Варианты выбора: приоритет VGA, приоритет DVI По умолчанию: приоритет DVI

Все регулировки сенсорного монитора, сделанные через средство OSD, автоматически запоминаются сразу в момент ввода. Эта функция помогает вам избежать повторной настройки своих выборов каждый раз, когда сенсорный монитор отключают из розетки или выключают и включают его. Если произойдет нарушение энергоснабжения, настройки сенсорного монитора не вернуться к значениям заводских технических условий по умолчанию.

## Блокировка отображения выполняемых функций на экране (OSD) и питания

Нажмите кнопки “Menu” (Меню) и “▶” и держите утопленными в течение двух секунд, чтобы активировать/деактивировать функцию блокировки OSD. Когда активирована функция OSD Locking (Блокировка OSD), нажатие любой кнопки Menu (Меню), ▶, ◀ или Select (Выбрать) никак не подействует на систему.

Нажмите кнопки “Menu” (Меню) и “◀” и держите утопленными в течение двух секунд, чтобы активировать/деактивировать функцию Power Locking (блокировки питания). Когда активирована функция Power Locking (Блокировка питания), нажатие переключателя питания никак не подействует на систему.

## Заранее заданные режимы

Для того чтобы снизить потребность в регулировке для разных режимов, монитор имеет режимы стандартных настроек по умолчанию, которые используются чаще всего согласно приведенной информации в таблице внизу. При обнаружении одного из этих режимов отображения монитор автоматически регулирует размер изображения и его центрирование. Когда ни один режим не подходит, пользователь может сохранить свои предпочитаемые режимы в режимах пользователя. Монитор может хранить до 7 режимов пользователя. Единственным условием сохранения в качестве режима пользователя является то, что новая информация об отображении должна иметь разницу в 1 КГц для горизонтальной частоты или в 1 Гц для вертикальной высоты, или полярности синхросигнала должны отличаться от режимов по умолчанию.

Режим	Разрешение	(КГц)	(МГц)	Гор.		Ширина	
				частота	Гор.	полосы	Верт.
1	VGA 640 x 350 70 Гц	31,47	28,322	+	-	-	-
2	VGA 720 x 400 70 Гц	31,47	28,322	-	-	+	-
3	VGA 640 x 480 60 Гц	31,47	25,175	-	-	-	-
4	MAC 640 x 480 66 Гц	35,00	32,24	-	-	-	-
5	VESA 640 x 480 72 Гц	37,86	31,5	-	-	-	-
6	VESA 640 x 480 75 Гц	37,50	31,5	-	-	-	-
7	VESA 800 x 600 56 Гц	35,16	3	+	+	+	+
8	VESA 800 x 600 60 Гц	37,88	4	+	+	+	+
9	VESA 800 x 600 75 Гц	46,88	49,5	+	+	+	+
10	VESA 800 x 600 72 Гц	48,08	5	+	+	+	+
11	MAC 832 x 624 75 Гц	49,72	57,283	-	-	-	-
12	VESA 1024 x 768 60 Гц	48,36	6	-	-	-	-
13	SUN 1024 x 768 65 Гц	52,45	70,49	-	-	-	-
14	VESA 1024 x 768 70 Гц	56,48	7	-	-	-	-
15	VESA 1024 x 768 75 Гц	60,02	78,75	+	+	+	+



# Система управления энергосистемой

---

Монитор оснащен функцией управления энергосистемой, которая автоматически снижает потребление энергии, когда им не пользуются.

Режим	Потребление энергии
Вкл.	<30 Вт
Неактивный	<2 Вт
Выкл.	<1 Вт

---

Мы рекомендуем выключать монитор, когда он долгое время не используется.

**ПРИМЕЧАНИЕ:** Соответствует стандартам управления энергосистемой VESA (DPM). Для активации монитора нажмите любую кнопку на клавиатуре, подвигайте мышь или дотроньтесь до сенсорного экрана. Для того чтобы сенсорный экран вывел монитор из системы DPM, функция сенсорного экрана должна быть полностью задействованной.

## Сенсорная технология IntelliTouch Plus

---

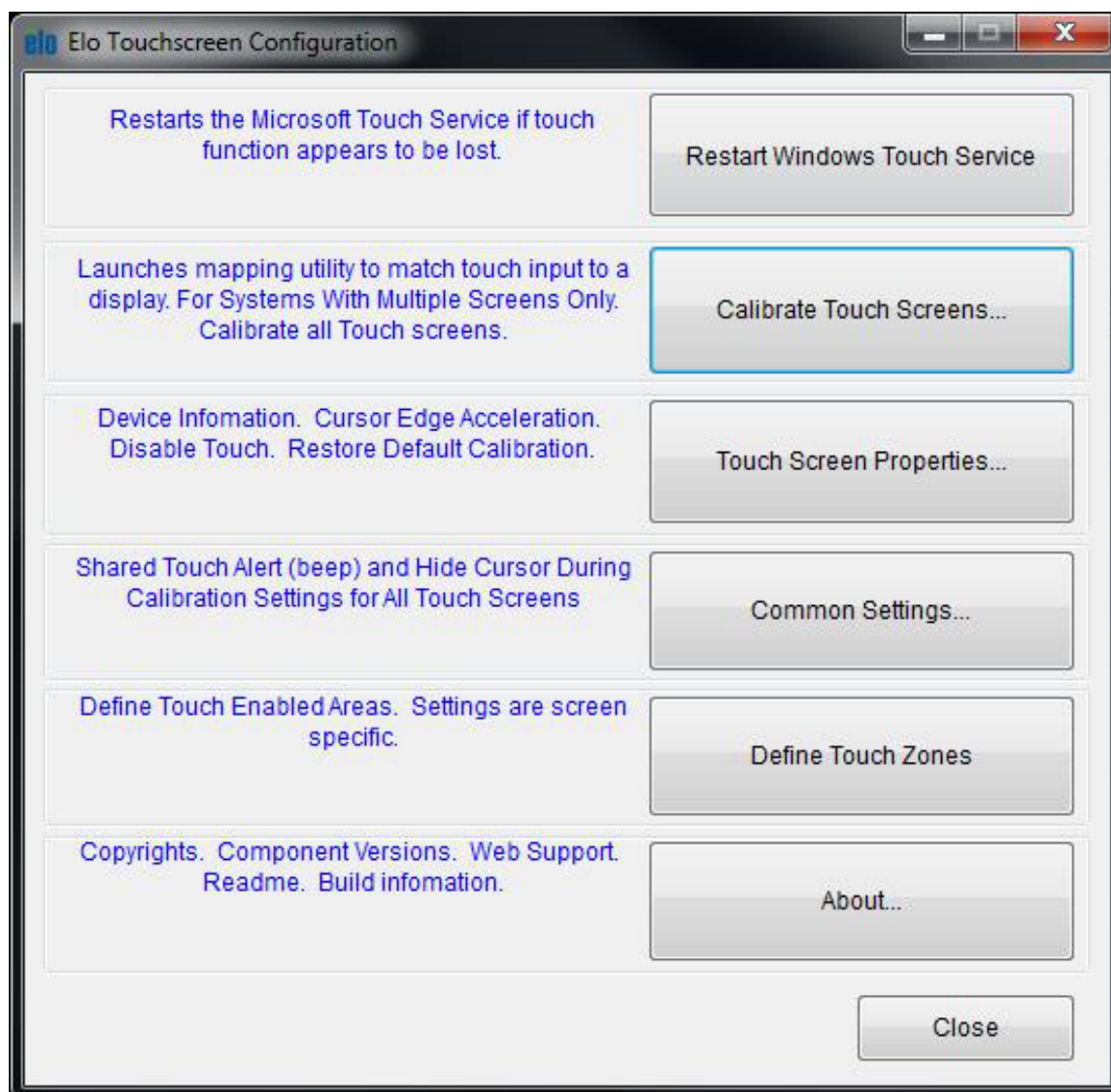
При подключении к компьютерам с операционной системой Windows 7, сенсорный монитор может регистрировать два одновременных касания. Если необходимо, сенсорный экран IntelliTouch Plus можно повторно откалибровать до вашего отображаемого видеоизображения с помощью функции Калибровка на панели управления драйверами Elo.

Драйвер IntelliTouch Plus поддерживает несколько мониторов только в том случае, если все они используют сенсорную технологию касания IntelliTouch Plus.

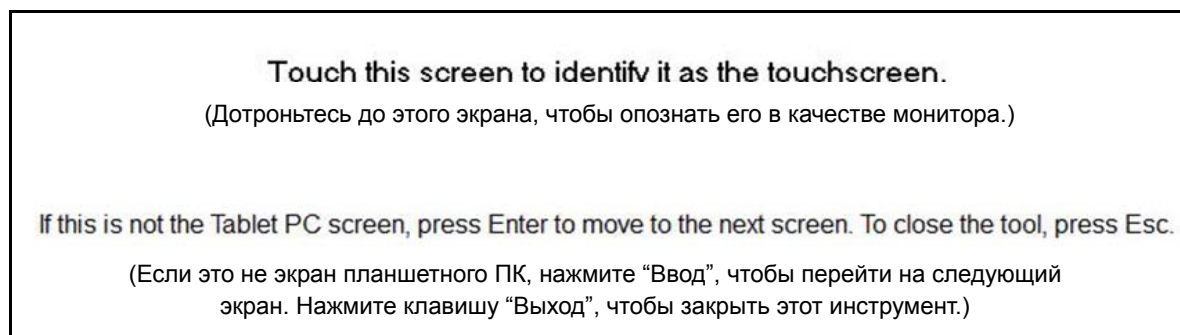
Для того чтобы использовать несколько мониторов IntelliTouch Plus, подключите мониторы в сеть для калибровки, дважды нажмите быструю ссылку EloConfig рабочего стола, чтобы открыть и прогнать экран Elo Touchscreen Configuration.



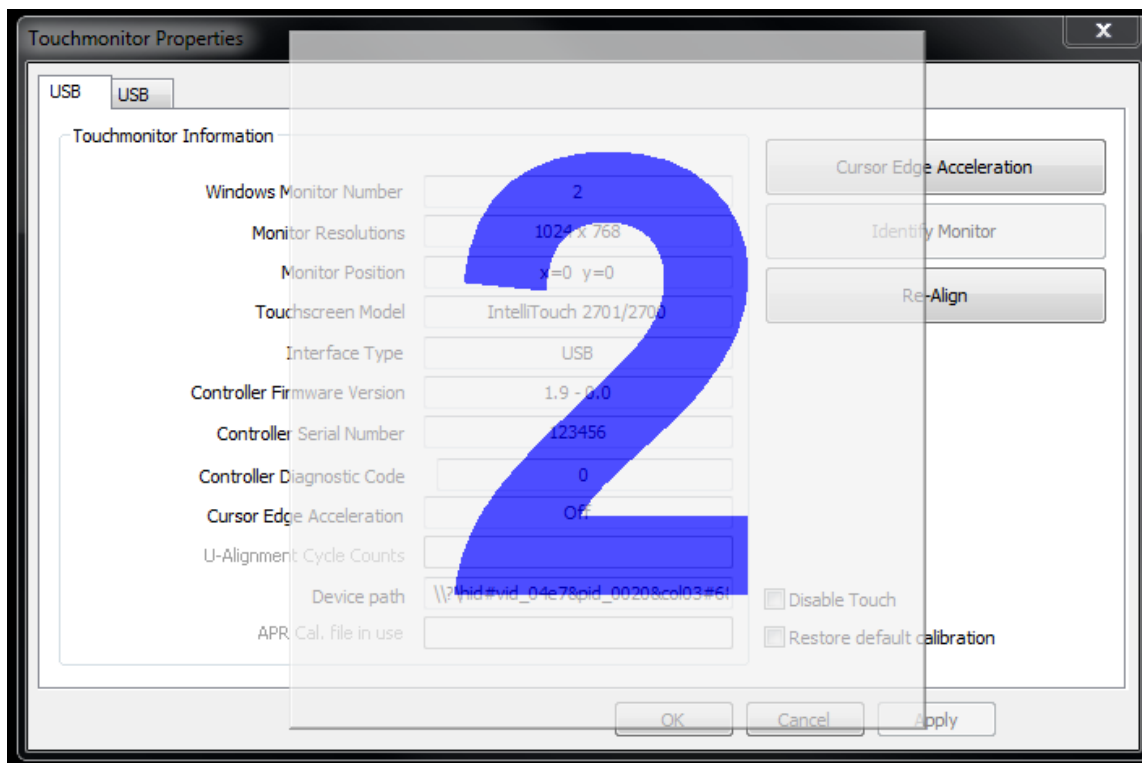
Нажмите “Calibrate Touch Screens...” (Откалибровать сенсорные экраны...), чтобы откалибровать несколько мониторов.



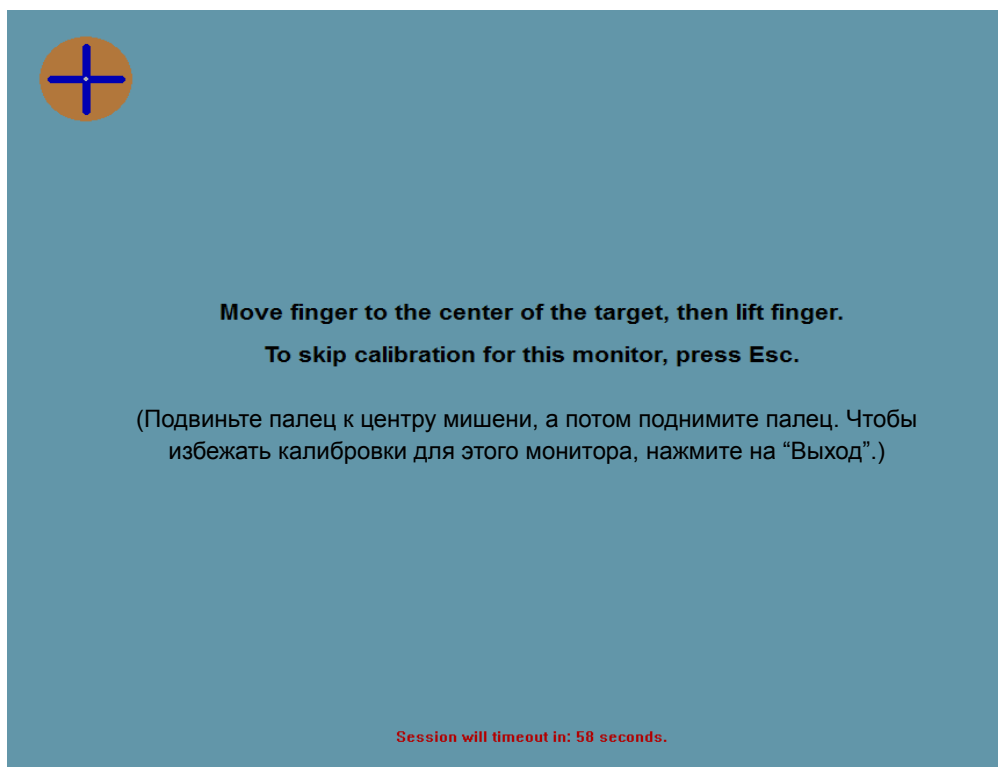
Дотроньтесь до экрана монитора, чтобы опознать его в качестве монитора, как показано ниже.



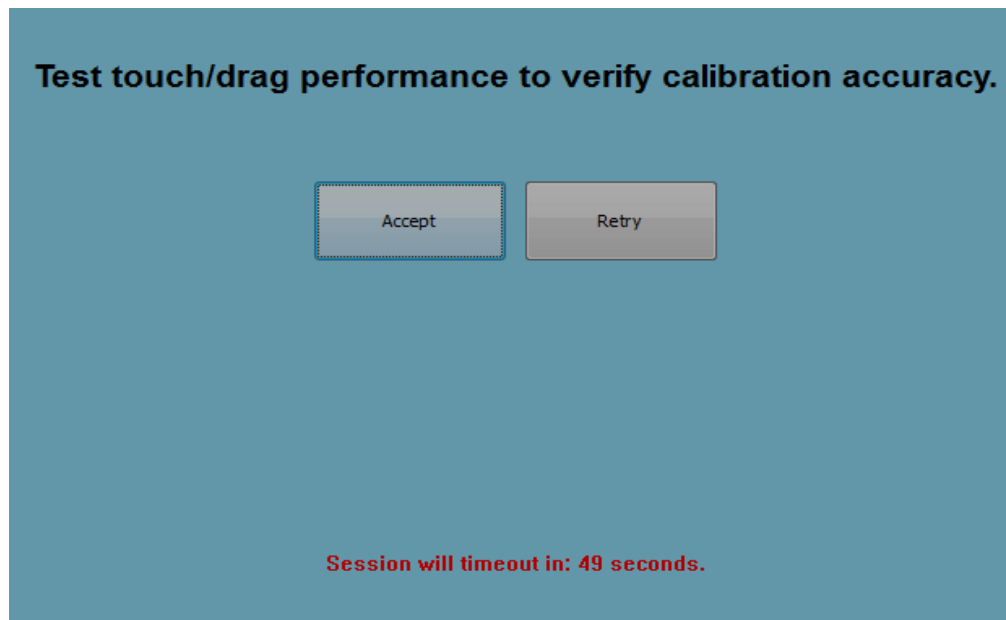
Отобразится обозначение монитора. Нажмите “OK”, чтобы перейти к калибровке.



Откалибруйте касание, когда в углах экрана появятся мишени. Выполните инструкции, появляющиеся на экране.



Проверьте качество касания/перемещения по экрану, чтобы удостовериться в точности калибровки > “Accept” (Принять) или “Retry” (Повторное выполнение), чтобы заново выполнить процесс калибровки.



Проведите калибровку касания на каждом мониторе, подключенном к сети.

## Поддержка графических знаков

---

Сенсорная технология IntelliTouchPlus обеспечивает несколько графических знаков, которые поддерживают одиночные и многочисленные касания. Обратитесь к сайту Microsoft <http://msdn.microsoft.com/en-us/library/dd940543> по поводу различных графических знаков, которые поддерживает операционная система Windows 7

# Глава 4: Техническая поддержка

Если вы испытываете трудности со своим сенсорным монитором, обратитесь к следующим ниже рекомендациям.

Если проблема не устраняется, обратитесь к своему местному дилеру или позвоните в отдел обслуживания клиентов фирмы Elo Touch Solutions. Номера телефонов службы технической поддержки по всему миру приведены на последней странице этого руководства пользователя.

## Решение часто возникающих проблем

Проблема	Рекомендуемый способ устранения неисправности
При включении системы сенсорный монитор не реагирует	Проверьте, чтобы кабель питания постоянного тока был подключен правильно Проверьте, работает ли адаптер питания постоянного тока
Дисплей монитора тусклый	Используйте OSD, чтобы увеличить яркость. Используйте OSD, чтобы увеличить контрастность.
Дисплей монитора пустой	Если СИД состояния питания мигает, монитор или компьютерный модуль может находиться в режиме БЕЗДЕЙСТВИЯ. Нажмите любую клавишу, передвиньте мышь или коснитесь сенсорного монитора, чтобы посмотреть, не появится ли изображение вновь. Проверьте, чтобы устройство источника сигнала было включено. Проверьте, нет ли ослабленных и плохо подключенных проводов.
На мониторе отображается сообщение “Out Of Range” (За пределами диапазона).	Отрегулируйте режим разрешения/синхронизации своего компьютера так, чтобы он находился в пределах допустимого диапазона синхронизации, предусмотренного для вашего сенсорного монитора (за спецификациями обратитесь на сайт)
Изображение дисплея монитора выглядит странно	Отрегулируйте режим разрешения/синхронизации своего компьютера так, чтобы он находился в пределах допустимого диапазона синхронизации, предусмотренного для вашего сенсорного монитора (за спецификациями обратитесь на сайт) Используйте функцию авторегулировки в OSD
Функция касания не работает	Проверьте, установлены ли на вашем компьютере последние версии драйверов Elo. Выполните процедуру калибровки, предоставленную с последними драйверами Elo.
При нажатии кнопок OSD или кнопки питания система не реагирует	Проверьте и убедитесь, активированы ли функции блокировки OSD или питания

## Техническая помощь

---

Зайдите на сайт [www.elotouch.com/products](http://www.elotouch.com/products) для получения технических спецификаций для этого устройства

Зайдите на сайт [www.elotouch.com/go/websupport](http://www.elotouch.com/go/websupport) за самопомощью в Интернете.

Зайдите на сайт [www.elotouch.com/go/contactsupport](http://www.elotouch.com/go/contactsupport) для получения технической поддержки.

Обратитесь к последней странице этого руководства пользователя за получением номеров телефонов службы технической поддержки по всему миру.

# Глава 5: Безопасность и уход

## Безопасность

---

Во избежание опасности получения электрошока следуйте всем предупреждениям по технике безопасности и не разбирайте сенсорный монитор. Он не является обслуживаемым пользователем.

Обеспечьте, чтобы ваша установка была оборудована для поддержания предусмотренных рабочих условий, перечисленных в главе “Технические спецификации”.

## Уход и обращение

---

Следующие советы помогут поддерживать работу вашего сенсорного монитора на оптимальном уровне:

- Отключите кабель питания переменного тока, прежде чем чистить монитор.
- Для очистки корпуса дисплея используйте чистую тряпочку, слегка увлажненную слабым моющим средством.
- Важно, чтобы ваше устройство оставалось сухим. Не допускайте попадания жидкости на устройство или вовнутрь него. Если жидкость все же попадет внутрь устройства, пригласите квалифицированного специалиста по обслуживанию проверить его, прежде чем снова его включать.
- Не протирайте экран тряпкой или губкой, которая может поцарапать поверхность.
- Для очистки сенсорного экрана используйте чистящее средство для окон или стекол, нанесенное на чистую тряпочку или губку. Никогда не наносите чистящее средство прямо на сенсорный экран. Не применяйте спирт (метиловый спирт, этиловый спирт или изопропил), растворитель, бензол или другие абразивные чистящие средства.
- Обеспечьте, чтобы поддерживалась окружающая температура и влажность, предусмотренные спецификацией, и не блокируйте вентиляционные щели.
- Мониторы не предназначены для использования вне помещений.

# Директива ЕС об отходах электрического и электронного оборудования (WEEE)

---



Этот продукт нельзя выбрасывать с бытовыми отходами. Его следует отдать на предприятие, которое обеспечивает восстановление и утилизацию.



# Глава 6: Регуляторная информация

## I. Информация об электробезопасности

---

Требуется соблюдение технических условий в отношении требований по напряжению, частоты и силы тока, указанных на этикетке изготовителя. Подключение к другому источнику питания, кроме источников, оговоренных в этом документе, вероятнее всего, приведет к неправильной эксплуатации, повреждению оборудования или опасности возникновения пожара, если требования не выполняются.

Внутри этого оборудования нет никаких частей, которые может обслуживать оператор. Это оборудование вырабатывает опасное напряжение, которое представляет опасность. Обслуживание должно обеспечиваться только квалифицированным специалистом по обслуживанию.

Если возникнут вопросы по поводу инсталляции, обратитесь к квалифицированному электрику или изготовителю, прежде чем подключать оборудование к сети.

## II. Информация об эмиссиях и защищенности

---

Уведомление для пользователей в Соединенных Штатах: Это оборудование было проверено, и было установлено, что оно соответствует ограничениям для цифровых устройств класса В в соответствии с Частью 15 правил Федеральной комиссии связи (FCC). Эти ограничения предназначены для обеспечения целесообразной защиты против вредных помех в жилой инсталляции. Это оборудование вырабатывает, использует и может излучать радиочастотную энергию, и если оно не инсталлируется и не используется в соответствии с инструкциями, может вызывать вредные помехи для радиосвязи.

Уведомление для пользователей в Канаде: Это оборудование удовлетворяет требованиям по ограничениям класса В для эмиссий радиопомех цифровыми аппаратами, установленным нормами промышленности Канады по радиопомехам (Radio Interference Regulations of Industrial Canada).

Уведомление для пользователей в Европейском Сообществе: Используйте только предоставленные в комплекте шнуры питания и соединительные кабели, предоставляемые с оборудованием. Замена предоставленных шнуров и кабелей может поставить под угрозу электробезопасность или отметку сертификации CE (CE Mark

Certification) по эмиссиям или защищенности, как требуется следующими стандартами:

Это оборудование информационной технологии (Technology Equipment - ITE) должно иметь отметку CE Mark на этикетке изготовителя, которая означает, что это оборудование проверено согласно следующим директивам и стандартам: Это оборудование проверено на соответствие требованиям на отметку CE Mark согласно требованиям Директивы 2004/108/ЕЭС ЭМК, описанным в европейском стандарте Европейского комитета электротехнической стандартизации (European Standard EN) 55022 Класс В, и Директиве 2006/95/ЕЭС по низкому напряжению, как указано в европейском стандарте Европейского комитета электротехнической стандартизации 60950.

Общая информация для всех пользователей: Это оборудование вырабатывает, использует и может излучать радиочастотную энергию. Если оно не устанавливается и не используется в соответствии с этим руководством, оборудование может вызывать вредные помехи радио- и телевизионной связи. Однако не существует гарантии, что помехи не возникнут при какой-то конкретной установке в связи с определенными факторами, присущими этому району.

1) Для того чтобы удовлетворять требованиям по эмиссии и защищенности, пользователь должен выполнять следующее:

а) Использовать только предоставленные в комплекте кабели ввода/вывода для соединения этого цифрового устройства с каким-нибудь компьютером.

б) Для обеспечения соблюдения требований используйте только предоставленный в комплекте одобренный сетевой шнур изготовителя.

с) Пользователя предупреждают, что изменения или модификация оборудования, не одобренные в прямой форме стороной, ответственной за соблюдение требований, могут аннулировать права пользователя на эксплуатацию оборудования.

2) Если покажется, что это оборудование вызывает помехи с приемом радио- или телевизионных сигналов или для какого-либо другого устройства:

а) Проверьте, является ли это оборудование источником эмиссии, выключив его и снова включив.

Если вы установите, что именно это оборудование вызывает помехи, постарайтесь устранить помехи с помощью одного или более из следующих мер:

i) Передвиньте цифровое устройство подальше от приемника, подвергающегося помехам.

ii) Поменяйте положение (поверните) цифровое устройство по отношению к

приемнику, подвергающемуся помехам.

- iii) Поверните в другую сторону антенну приемника, подвергающегося помехам.
- iv) Подключите цифровое устройства в другую электрическую розетку переменного тока, чтобы цифровое устройство и приемник были на разных параллельных цепях.
- v) Отключите и уберите любые кабели ввода или вывода, которые это цифровое устройство не использует. (Не отключенные кабели ввода/вывода являются возможным источником большого радиоизлучения).
- vi) Подключайте цифровое устройство только в розетку с гнездом заземления. Не пользуйтесь вилками с адаптерами переменного тока. (Вытаскивание или обрезание заземленного или двухжильного сетевого шнура может повысить уровень радиоизлучения, а также может представить для пользователя угрозу смертельного электрошока).

Если вам понадобится дополнительная помощь, проконсультируйтесь со своим дилером, изготовителем или опытным радио- или телевизионным техником.

### III. Сертификации ведомств

---

Следующие сертификации и обозначения были выпущены или объявлены для этого монитора:

- C-Tick Австралии
- CUL Канады
- IC Канады
- CCC Китая
- RoHS Китая
- CE Европы
- VCCI Японии
- KC Кореи
- Semko S-Mark Швеции
- FCC США
- UL США
- BSMI Тайваня

## IV. RoHS Китая

В соответствии с китайским законодательством (Управление по контролю над загрязнением, вызванным электронными информационными изделиями) в приведенном ниже разделе указывается название и количество токсичных и (или) опасных материалов, которые может содержать это изделие.

Название компонента	Токсичные или опасные вещества и элементы					
	Свинец(Pb)	Ртуть(Hg)	Кадмий(Cd)	Шестиатомный хром (Cr6+)	Полиброминированный бифенил (ПБД)	Эфиры полибромдифениловые (ПБДЭ)
Пластмассовые части	0	0	0	0	0	0
Металлические части	X	0	0	0	0	0
Сборка кабелей и проводов	X	0	0	0	0	0
ЖК-панель	X	0	0	0	0	0
Панель сенсорного экрана	X	0	0	0	0	0
Сборка на печатной плате	X	0	0	0	0	0
Программное обеспечение (компакт-диски и т.д.)	0	0	0	0	0	0

0: Обозначает, что это токсичное или опасное вещество, содержащееся во всех однородных материалах этого компонента, находится в количестве ниже требуемых предельных норм, установленных в SJ/T11363-2006.

X: Обозначает, что это токсичное или опасное вещество, содержащееся хотя бы в одном из однородных материалов, использованных для этого компонента, находится в количестве выше требуемых предельных норм, установленных в SJ/T11363-2006. В отношении пунктов, обозначенных с помощью X, были сделаны исключения согласно RoHS EC.

## Объяснение маркировки

(1). Согласно требованию, предусмотренному в SJ/T11364-2006, электронные информационные изделия маркируются с помощью приведенного ниже логотипа контроля над загрязнением окружающей среды. Период безопасного для экологической среды применения этого изделия составляет 10 лет. Это изделие не будет протекать или мутировать при нормальных эксплуатационных условиях, перечисленных ниже, поэтому применение этого электронного информационного изделия не вызовет серьезного загрязнения окружающей среды, телесного повреждения или травмы или порчи имущества.

Температура эксплуатации: 0° - 40° / Влажность: 20%-80% (без конденсации).

Температура хранения: -20°~60° / Влажность: 10%~90% (без конденсации).



(2). Советуется и рекомендуется, чтобы это изделие было утилизировано и повторно использовано в соответствии с местными законами. Это изделие не следует просто небрежно выбрасывать.



## V. Спецификации адаптера питания

---

Расчетные электрические параметры:

На входе: 100-240 вольт переменного тока, 50-60 Гц

На выходе: 12 вольт постоянного тока, минимум 4,16 А, сектор линейных импульсов

## VI. Спецификации монитора

---

Расчетные электрические параметры:

На входе: 12 вольт постоянного тока, 2,5 А

Условия эксплуатации:

Температура: 0°C - 40°C

Влажность: от 20% до 80% (без конденсации)

Высота: от 0 до 3048 м

Условия хранения:

Температура: -20°C - 60°C

Влажность: от 10% до 90% (без конденсации)

Высота: от 0 до 12192

# Глава 7: Информация о гарантии

Обратитесь на сайт <http://www.elotouch.com/Support/warranty.asp> за получением дополнительной информации.

**Ознакомьтесь с нашим сайтом!**

**[www.elotouch.com](http://www.elotouch.com)**

---

Получите...

- последнюю информацию о продукции
- последние спецификации
- последние новости о предстоящих мероприятиях
- последние пресс-релизы
- последние программные драйверы

## **Как с нами связаться**

---

Для получения более подробной информации об обширном ассортименте сенсорных решений фирмы Elo обратитесь на наш сайт [www.elotouch.com](http://www.elotouch.com) или просто позвоните в ближайший к вам офис:

**Северная Америка**  
Elo Touch Solutions  
1033 McCarthy Blvd  
Milpitas, CA 95035

Тел. 800-ELO-TOUCH  
Тел. 1-408-597-8000  
Факс 1-408-597-8001  
[customerservice@elotouch.com](mailto:customerservice@elotouch.com)

**Европа**  
Тел. +32(0)(16)35-2100  
Факс +32(0)(16)35-2101  
[elosales@elotouch.com](mailto:elosales@elotouch.com)

**Азия-Тихий Океан**  
Тел. +86(21)3329-1385  
Факс +86(21)3329-1400  
[www.elotouch.com.cn](http://www.elotouch.com.cn)

**Латинская Америка**  
Тел. +1-786-923-0251  
Факс +1-305-931-0124  
[www.elotouch.com.ar](http://www.elotouch.com.ar)

Авторское право 2015 г. Elo Touch Solutions, Inc. Все права защищены.