

Zajímavé nálezy hmyzu na území západních Čech – 3. Coleoptera (2018–2022)

Stanislav Benedikt¹, Václav Benedikt², Václav Dongres³, Libor Dvořák⁴, Tomáš Fiala⁵, Jiří Hejkal⁶, Petr Kresl⁷, Jiří Lahoda⁸, Arnošt Sieber⁹, Jaroslav Šimeček¹⁰ & Václav Týr¹¹

¹Částkova 10, CZ-326 00 Plzeň; e-mail: sbenedikt@seznam.cz

²Koterovská 78, CZ-326 00 Plzeň; e-mail: benedikt.va@seznam.cz

³Toužimská 12, CZ-323 34 Plzeň; e-mail: v.dongres@seznam.cz

⁴Tři Sekery 21, CZ-353 01 Mariánské Lázně; e-mail: lib.dvorak@seznam.cz

⁵Česká zemědělská univerzita, Fakulta lesnická a dřevařská, Kamýčká 129, CZ-168 00 Praha-Suchdol; e-mail: tomas.fiala@nature.cz

⁶Kpt. Jaroše 213, CZ-358 01 Kraslice; e-mail: amara@volny.cz

⁷Spüle 7, CZ-340 21 Janovice nad Úhlavou; e-mail: petr.kresl@seznam.cz

⁸Chrastavice 89, CZ-344 01 Domažlice; e-mail: j.lahoda@centrum.cz

⁹Sídlíště U Pošty 671/III, CZ-339 01 Klatovy; e-mail: asieber@seznam.cz

¹⁰Břasy 140, CZ-338 24 Břasy; e-mail: jsimecek@post.cz

¹¹Žihle 119, CZ-331 65 Žihle; e-mail: onthophagus@seznam.cz

BENEDIKT S., BENEDIKT V., DONGRES V., DVOŘÁK L., FIALA T., HEJKAL J., KRESL P., LAHODA J., SIEBER A., ŠIMEČEK J. & TÝR V. 2023: Zajímavé nálezy hmyzu na území západních Čech – 3. Coleoptera (2018–2022). (Interesting findings of insects in western Bohemia – 3. Coleoptera (2018–2022)). *Západočeské entomologické listy* 14: 43–59, 13-12-2023

Abstract. Selected findings of beetles (Coleoptera) considered rare, threatened or faunistically remarkable, recorded in the region of western Bohemia in the years 2018–2022, are presented in the paper. Short notes on the distribution and bionomical preferences of certain species are given and collecting circumstances are also discussed.

Key words: Coleoptera, faunistics, Czechia, western Bohemia, new records

ÚVOD

Předkládaný příspěvek tematicky navazuje na práce zveřejněné v časopisu *Západočeské entomologické listy* v minulých dvou letech (BENEDIKT et al. 2021, 2022b). Jeho záměrem je zveřejnění informací o nálezech brouků (Coleoptera) pozoruhodných z hlediska jejich vzácnosti v regionu západních Čech, případně jejich ohrožení v rámci Česka. Třetí díl zahrnuje nálezy učiněné převážně v roce 2022, uvádí ale i několik jednotlivých údajů z let předchozích, od roku 2018, které se neobjevily v minulých příspěvcích.

METODIKA

Nálezy byly učiněny v rámci příležitostných i systematických faunistických průzkumů na území krajů Plzeňského a Karlovarského v letech 2018–2022, případně na lokalitách ležících bezprostředně za hranicemi těchto krajů. V příspěvku uvedená nomenklatura je převzata z jednotlivých dílů palearktického katalogu (LÖBL & SMETANA 2007, 2010, LÖBL & LÖBL 2015, 2016, 2017, DARIUSZ & LÖBL 2020), pouze nejsou uvedeny nominotypické poddruhy. Nosatcovití

brouci (Curculionoidea) jsou zpracováni dle ALONSO-ZARAZAGA et al. (2023). Taxony jsou na všech úrovních pro větší přehlednost řazeny abecedně. Za jménem druhu je případně doplněna zkratka stupně ohrožení druhu, který je převzatý z červeného seznamu ohrožených druhů bezobratlých ČR (HEJDA et al. 2017). Lokality jsou řazeny vzestupně podle kódů faunistických mapových polí a v rámci stejného kódu pak abecedně. Za názvem lokality je v závorce uvedeno číslo faunistického mapového pole, které bylo určeno nástrojem pro výpočet mapovacích polí (BIOLIB 1999–2023). Kde bylo možno, jsou doplněny souřadnice, upřesňující místo nálezu, a případně i nadmořská výška. Jednotlivé záznamy nejsou většinou dále komentovány a jsou uvedeny jako prosté nálezné údaje. Komentáře jsou doplněny jen u druhů kriticky ohrožených (CR) dle HEJDA et al. (2017) a dále u nálezů, kde je autoři považovali za přínosné.

Použité zkratky:

coll. – sbírka s uložením dokladů, det. – určil, lgt. – sbíral, observ. – pozoroval, ex. – exemplář/-e
NPR – národní přírodní rezervace, PP – přírodní pa-

mátka, PR – přírodní rezervace, č. p. – číslo popisné, env. – okolí (environes), intr. – intravilán, pr. – blíže (prope), LAP – lapač na kůrovce
SCHKOSL – Správa CHKO Slavkovský les, Mariánské Lázně
CR – kriticky ohrožený druh, EN – ohrožený druh, VU – zranitelný druh, NT – téměř ohrožený druh
Všeobecně zažité zkratky pro orientaci podle světových stran ponecháváme bez vysvětlení.

PŘEHLED NÁLEZŮ

ANTHRIBIDAE

Allandrus undulatus (Panzer, 1795) NT (Obr. 1)
Bohemia occ., Úterý, 1 km j. (6043), údolí Úterského potoka, 49°55'36"N 12°59'50"E, 480 m n. m., 5.VI.2022, 1 ex., S. Benedikt lgt., det. et coll.
Saproxylofágní druh s vývojem larev v odumřelých větvích především listnatých stromů. V Česku poměrně vzácný druh, v západních Čechách recentně známý z více nálezů (např. TÝR 2021a).

BOSTRICHIDAE

Rhyzopertha dominica (Fabricius, 1792)
Bohemia occ., Úterý intr. (6044), údolí Úterského potoka, 49°56'32"N 13°00'10"E, 500 m n. m., 12.VI.2022, 1 ex., v letu, S. Benedikt lgt., V. Benedikt det. et coll.



Obr./Fig. 1. *Allandrus undulatus*: Bohemia: Úterý. Foto/
Photo: S. Benedikt.

Původem pravděpodobně jihoasijský fytofágní druh, který byl do Evropy introdukovaný a zdomácněl zde jak v přírodním, tak i antropogenním prostředí. Uváděn i jako škůdce obilnin a luštěnin (OBRETNICHEV et al. 2020). Zřejmě první doklad výskytu tohoto druhu ze západních Čech.

BRENTIDAE

Ixapion variegatum (Wencker, 1864)
Bohemia occ., Budětice (6747), vrch Zlačín, 49°17'39"N 13°34'47"E, 10.IX.2021, oklep *Viscum album* na borovici, 1 ex., P. Kresl lgt., det. et coll.

Z území západních Čech teprve druhý nález, který byl stejně jako nedávno publikovaný nález z Podmokel (BENEDIKT et al. 2022b) učiněn v regionu Sušicko-horažďovických vápenců.

Oxystoma ochropus (Germar, 1818)
Bohemia occ., Úterý, 1 km j. (6043), údolí Úterského potoka, 49°55'36"N 12°59'50"E, 450 m n. m., 5.VI.2022, 1 ex.; Úterý intr. (6044), údolí Úterského potoka, 49°56'32"N 13°00'10"E, 500 m n. m., 22.V.2022, 2 ex.; Potín, 1 km jv. (6144), údolí Úterského potoka, 49°52'59"N 13°01'35"E, 420 m n. m., 5.VI.2022, 2 ex.; vše S. Benedikt lgt., det. et coll.

BUPRESTIDAE

Anthaxia candens (Panzer, 1793) EN
Bohemia occ., Švihov jz. (6545), 49°28'24"N 13°15'54"E, zarůstající ovocný sad, 19.V.2022, 1 ex., A. Sieber lgt., det. et coll.; Hlince (6047), zarůstající fragment staré třešňové aleje u cesty k Lejskovu mlýnu, 49°56'27"N 13°37'54"E, 23.III.2019, 2 ♂♂ 1 ♀, v silné borce staré třešně, J. Šimeček observ. + foto.

Anthaxia nigrojubata incognita Bílý, 1974 CR
Bohemia occ., Hluboká, 1,7 km z. (5945), PR Střela, Železný Hamr env., 50°01'43"N 13°17'55"E, 415 m n. m., 6.VII.2022, 5 ex., na žlutých květech, V. Týr lgt., det. et coll.
Xylofágní druh s vazbou na jedli bělokorou (*Abies alba*). V západních Čechách je tento druh známý převážně z údolí řeky Střely (TÝR 2013, BENEDIKT et al. 2022b), aktuálně byl doložen i ze Slavkovského lesa (FIALA & TÝR 2023).

Agrilus ater (Linnaeus, 1767) VU
Bohemia occ., Plzeň-Košutka (6246), vrch Sytná, 49°46'53"N 13°21'11"E, 5.VI.2022, 1 ex., oklep *Populus tremula*, V. Dongres lgt., det. et coll.

Agrilus subauratus Gebler, 1833 VU

Bohemia occ., Hojsova Stráž (6845), Brčálník, 49°11'32"N 13°12'51"E, 6.VII.2021, 1 ex., oklep rozptýlených křovin v mokřadu, P. Kresl lgt., A. Sieber det. et coll.

Agrilus suvorovi Obenberger, 1935 VU
Bohemia occ., Plzeň-Košutka (6246), vrch Sytná, 49°46'53"N 13°21'11"E, 5.VI.2022, 3 ex., oklep *Populus tremula*, V. Dongres lgt., det. et coll.; Balkovy (6545), 49°26'20"N 13°13'14"E, 17.VI.2022, 2 ex., oklep *Populus tremula*, A. Sieber lgt., det. et coll.

Coraebus undatus (Fabricius, 1787) EN
Bohemia occ., Podmokly (6048), Sirská hora, 49°56'23"N 13°44'49"E, 17.VII.2022, 1 ex., oklep *Quercus* sp., V. Dongres lgt., det. et coll.

CARABIDAE

Badister collaris Motschulsky, 1844
Bohemia occ., Dobřany, 1 km sz. (6345), okolí Radbuzy, 49°40'11"N 13°18'34"E, 335 m n. m., 7.VII.2021, 2 ex.; Dolní Lhota, 1 km v. (6645), PR Luňáky, 49°22'27"N 13°14'44"E, 410 m n. m., 27.VIII.2022, 2 ex.; vše S. Benedikt lgt. et det., coll. V. Benedikt.

Demetrias monostigma Samouelle, 1819
Bohemia occ., Žernovnik, 1 km v. (6044), rybník Víška, 49°58'40"N 13°01'43"E, 625 m n. m., 28.XII.2022, 1 ex., v prosevu rákosin, S. Benedikt lgt., V. Benedikt det. et coll.; Broumov (6141), PR Bučina u Žďáru, 49°52'14"N 12°31'74"E, 5.VI.2021, 1 ex., smyk podrostu, J. Lahoda lgt., det. et coll.

Teplomilný druh rákosových a ostřicových mokřadů, který je z území západních Čech známý teprve z posledních desetiletí a postupně se zde šíří i do vyšších poloh, což dokládají uvedené údaje z poměrně chladné Tepelské vrchoviny a z vyšší polohy Českého lesa.

Diachromus germanus (Linnaeus, 1758)
Bohemia occ., Žihle (5946), č. p. 119 env., 50°02'23"N 13°21'08"E, 520 m n. m., 18.VI.–1.VII.2022, 1 ex., les v okolí domu, LAP, V. Týr lgt. et coll., S. Benedikt det.

Olisthopus rotundatus (Paykull, 1790)
Bohemia occ., Jindřichovice-Háj (5741), 1 km sv. obecní části Háj, 50°15'35"N 12°37'07"E, 710–715 m n. m., 7.X.2022, 1 ex., okraj pole; Jindřichovice-Stará (5741), zaniklá obec Stará, 50°15'44"N 12°37'58"E, 670 m n. m., 26.VIII.2022, 1 ex., okraj pole; oba ex. J. Hejkal lgt., det. et coll.
V Čechách lokální druh (VESELÝ 2002), na Sokolov-

sku více nálezů (např. HEJKAL et al. 2017), druh zde byl dosud znám pouze z nižších poloh (vřesoviště, písčiny a výsypky).

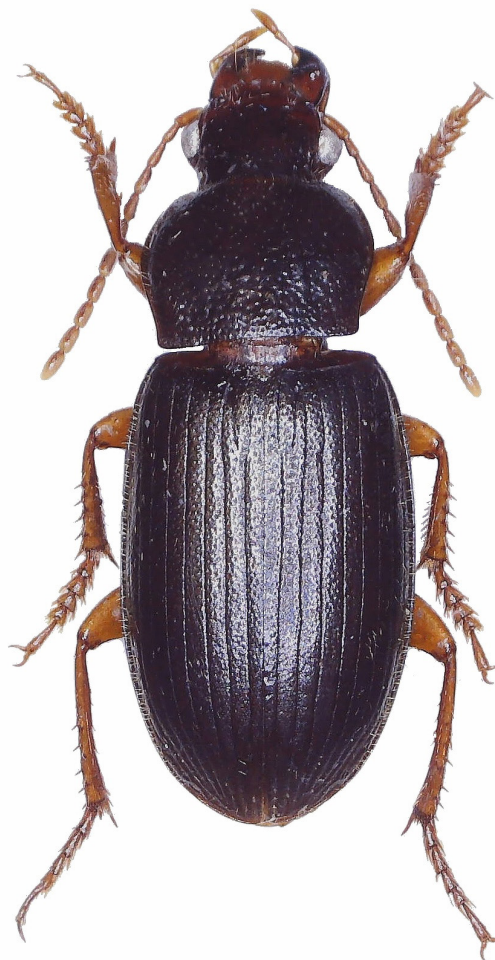
Ophonus melletii (Heer, 1837) (Obr. 2)
Bohemia occ., Úterý intr. (6044), údolí Úterského potoka, 49°56'32"N 13°00'10"E, 500 m n. m., 4.VII.2022, 1 ex., S. Benedikt lgt. et det., coll. V. Benedikt.

Další z teplomilných druhů střevlíků, který se v západních Čechách objevil teprve v posledních desetiletích a postupně se šíří i do vyšších a chladnějších oblastí, což dokládá uvedený údaj z Tepelské vrchoviny.

CERAMBYCIDAE

Callidium aeneum (DeGeer, 1775)
Bohemia occ., Hluboká, 1,7 km z. (5945), PR Střela, Železný Hamr env., 50°01'43"N 13°17'55"E, 415 m n. m., 6.VII.2022, 1 ex., V. Týr lgt. et det., coll. V. Dongres.

Callidium coriaceum Paykull, 1800 EN (Obr. 3)



Obr./Fig. 2. *Ophonus melletii*: Bohemia: Úterý. Foto/Photo: S. Benedikt.

Bohemia occ., Nezamyslice (6748), hřeben mezi Velkým Kozníkem a Pučankou, 49°16'30"N 13°39'52"E, 13.VI.2020, 1 ♂, na skládce smrkových výřezů; Horská Kvilda, 3 km z. (6947), Antýgl, údolí Hamerského potoka, 49°03'32"N 13°30'50"E, 10.VII.2018, 1 ♀, na zastíněné skládce smrkových výřezů; Srní, 3 km jv. (6947), Rokyta, okraj lesa u chaty Florian, 49°03'45"N 13°30'11"E, 13.VII.2019, 1 ♂, na skládce palivového dříví; vše J. Šimeček observ. + foto. V Česku vzácný druh původních smrkových porostů, v západních Čechách recentně známý jen z ojedinělých nálezů na Šumavě.

Necydalis major Linnaeus, 1798 VU

Bohemia occ., Žihle (5946), č. p. 119, 50°02'21"N 13°21'13"E, 500 m n. m., 16.IV.2022, 1 ex., sklep domu s palivovým dřevem, ex larvae na *Salix* sp., V. Týr lgt. et det., coll. V. Dongres; Rozvadov env., (6341), Diana, manipulační plocha zjz. od obce, 49°37'48"N 12°35'24"E, 10.VII.2021, na skládce listnatých výřezů (bříza, osika), 1 ♀, J. Šimeček observ. + foto.

Obrium cantharinum (Linnaeus, 1767)

Bohemia occ., Chrastavice (6543), remíz 300 m v. od vsi, 49°27'22"N 12°57'94"E, III.2021, 2 ex., odchov z *Populus tremula*, J. Lahoda lgt., det. et coll.; Spůle (6646), hasičská zbrojnice, 49°21'19"N 13°12'8"E, 15.VIII.2021, 2 ex., na světlo, P. Kresl lgt., A. Sieber det. et coll.

Pedostrangalia revestita (Linnaeus, 1767) EN

Bohemia occ., Hluboká, 1,7 km z. (5945), PR Střela, Železný Hamr env., 50°01'43"N 13°17'55"E, 415 m n. m., 6.VII.2022, 1 ex., V. Týr lgt. et det., coll. V. Dongres.

Pogonocherus ovatus (Goeze, 1777) NT

Bohemia occ., Dobřív (6247), západní svahy vrchu Žďár, 49°44'12"N 13°38'44"E, 1.I.2019, více ex., pod šupinkami kůry jedlí; Pohorsko pr. Nezdice



Obr./Fig. 3. *Callidium coriaceum*: Bohemia: Nezamyslice. Foto/Photo: J. Šimeček.

na Šumavě (6847), okraj řídkého lesa u silnice Lazny–Javorník, 49°09'46"N 13°38'12"E, 10.XI.2018, 1 ex., přichycený na oděvu při silném větru; vše J. Šimeček observ. + foto.

Pronocera angusta (Kriechbaumer, 1844)

Bohemia occ., Úsilov, 2 km z. (6544), 49°24'15"N 13°05'94"E, 610 m n. m., V.–VIII.2022, 1 ex., LAP, T. Fiala lgt., V. Týr det., coll. V. Dongres.

Saperda perforata (Pallas, 1773) (Obr. 4)

Bohemia occ., Rokycany (6247), les Čilina, 49°43'15"N 13°33'36"E, 23.VI.2018, 1 ♂ 1 ♀, na skládce osikových kmenů, J. Šimeček observ. + foto.

Xylotrechus arvicola (Linnaeus, 1758)

Bohemia occ., Podmokly (6048), Sirská hora, 49°56'23"N 13°44'49"E, 17.VII.2022, 1 ex., oklep *Quercus* sp., V. Dongres lgt., det. et coll.

Xylotrechus rusticus (Linnaeus, 1758)

Bohemia occ., Rokycany (6247), les Čilina, 49°43'12"N 13°33'43"E, 27.VI.2018, více ex., na silnějších větvích zbylých po pokácených osikách, J. Šimeček observ. + foto.

CLERIDAE

Tilloidea unifasciata (Fabricius, 1787) (Obr. 5)

Bohemia occ., Chrást (6246), Horní Zábělá, 49°46'27"N 13°27'41"E, 5.VI.2022, 1 ex., na ležící dubové větvi po těžbě; Rokycany (6247), les Čilina, 49°43'20"N 13°34'03"E, 23.VI.2022, 1 ex., na hromadě klestí; oba ex. J. Šimeček observ. + foto. Teplomilný druh zachovalých listnatých lesů, který byl ze západních Čech dosud doložený výjimečně pouze z Krivoklátska: Podmokly – Sirská hora (JANUŠ et al. 2020).

COCCINELLIDAE



Obr./Fig. 4. *Saperda perforata*: Bohemia: Rokycany. Foto/Photo: J. Šimeček.

***Clitostethus arcuatus* (P. Rossi, 1794) EN**

Bohemia occ., Vodní Újezd, jz. (6345), niva Radbuzy, 49°39'29"N 13°14'31"E, 340 m n. m., 2.I.2022, 1 ex., prosev na rozhraní mokřadu a smíšeného lesa, S. Benedikt lgt., V. Benedikt det. et coll.

Teplomilný druh, predátor molice (Hemiptera: Aleyrodidae). Zřejmě první doklad tohoto druhu ze západních Čech.

***Sospita vigintiguttata* (Linnaeus, 1758)**

Bohemia occ., Podmokly (6048), Sirská hora, 49°56'23"N 13°44'49"E, 17.VII.2022, 1 ex., oklep *Quercus* sp., V. Dongres lgt., det. et coll.

CURCULIONIDAE

***Bagous frit* (Herbst, 1795) EN**

Bohemia centr., Podbořánky, 1 km j. (5946), PR Rybníčky u Podbořánek, 50°02'33"N 13°26'32"E, 495 m n. m., 6.VII.2022, 1 ex., na vegetaci v porostu *Menyanthes trifoliata*, V. Týr lgt. et coll., S. Benedikt det.

Z uvedené lokality byl tento mokřadní druh s monofágní vazbou na vachtu trojlistou (*Menyanthes trifoliata*) opakovaně publikován (BOGUSCH 2017, Týr 2022). Tento nový údaj potvrzuje jeho stálý výskyt. Lokalita se nachází již ve Středočeském kraji těsně za hranicí sledované oblasti.

***Bradybatus fallax* Gerstäcker, 1860**

Bohemia occ., Vidžín, 1 km jz. (6044), Stěnský vrch, 49°57'45"N 12°57'47"E, 760 m n. m., 21.V.2022, 1 ex., S. Benedikt lgt., det. et coll.

***Cotaster speziai* Diotti, Pesarini & Caldara, 2015 VU**
Bohemia occ., Žihle (5946), č. p. 119, 50°02'20"N 13°21'13"E, 500 m n. m., 16.IV.2022, 1 ex., zahrada, na palivovém dřevu, V. Týr lgt. et coll., S. Benedikt det.

V Česku vzácný saproxylofágní druh, v západních Čechách dosud doložený pouze z Nového Herštejna v Branžovském hvozdu (BENEDIKT et al. 2022a).

***Eidophelus causicus* Lindemann, 1877**

Bohemia occ., Pístov (6042), památný strom Lípa u Pístovského památníku, 49°55'23"N 12°45'59"E, 19.IV.2018, 4 ex., T. Fiala lgt. et det., coll. SCHKOSL. Řídce se vyskytující druh (PFEFFER 1955).

***Exomias araneiformis* (Schrank, 1781)**

Bohemia occ., Kalec pr. Žihle, 1,5 km jz. (5945), 50°0'49"N 13°18'33"E, 420 m n. m., 4.VI.2022, 1 ex., svah nad řekou Střelou, V. Týr lgt. et coll., S. Benedikt det.

Polyfágní terikolní druh západoevropského rozšíření. V údolí Střely má druh exklávní výskyt daleko



Obr./Fig. 5. *Tillioidea unifasciata*: Bohemia: Rokycany. Foto/Photo: J. Šimeček.

od souvislejšího rozšíření na Šumavě a v Pošumaví. Ze stejné lokality byl druh doložen již dříve (BENE-
DIKT et al. 2022a, TÝR 2022).

***Liparus coronatus* (Goeze, 1777) NT**

Bohemia occ., Doubravka (6442), 49°35'02"N
12°44'71"E, 21.IV.–16.V.2022, 1 ex., zemní past
na okraji extenzivní louky, J. Lahoda lgt. et coll.,
S. Benedikt det.

***Magdalis carbonaria* (Linnaeus, 1758)**

Bohemia occ., Plzeň-Košutka (6246), vrch Sytná,
49°46'53"N 13°21'11"E, 5.VI.2022, 1 ex., oklep su-
ché břízy (*Betula* sp.), V. Dongres lgt., det. et coll.

***Magdalis caucasica* (Tournier, 1872) VU**

Bohemia occ., Kalec pr. Žihle, 1,3 km jz. (5945),
50°0'59"N 13°18'41"E, 440 m n. m., 4.VI.2022,
1 ex., svah nad řekou Střelou, V. Týr lgt. et coll.,
S. Benedikt det.

***Magdalis punctulata* (Mulsant et Rey, 1859) VU**

Bohemia occ., Potín, 1 km jv. (6144), údolí Úter-
ského potoka, 49°53'02"N 13°01'19"E, 460 m n. m.,
5.VI.2022, 1 ex., S. Benedikt lgt., det. et coll.
V Česku vzácný arborikolní druh s preferencí jed-



Obr./Fig. 6. *Tropiphorus obtusus*: Bohemia: Úterý. Foto/
Photo: S. Benedikt.

le bělokoré (*Abies alba*), početněji doložený pouze
z údolí Střely (BENE-
DIKT et al. 2022a, TÝR 2022).
Uvedená lokalita představuje další oblast jeho vý-
skytu v západních Čechách.

***Pissodes scabricollis* L. Miller, 1859**

Bohemia occ., Šipín pr. Mydlovary (6144),
49°51'18"N 13°02'01"E, 400 m n. m., 11.V.2021,
1 ex., V. Benedikt lgt., S. Benedikt det. et coll.

***Pityogenes conjunctus* Reitter, 1887**

Bohemia occ., Přebuz (5641), NPR Rolavská vrcho-
viště, 50°23'44"N 12°38'03"E, 7.VI.2022, 2 ex.,
T. Fiala lgt. et det., coll. SCHKOSL.
Vysokohorský druh, vázaný na borovici kleč a b. lim-
bu (PFEFFER 1955).

***Pityogenes trepanatus* Nördlinger, 1848**

Bohemia occ., Úsilov (6644), 49°23'33"N
13°06'36"E, 4.VI.2021, 1 ex., M. Kacerovský lgt.,
T. Fiala det., coll. SCHKOSL.

Teplomilný druh s centrem výskytu v jižnějších ob-
lastech střední Evropy (PFEFFER 1955).

***Pityokteines spinidens* (Reitter, 1894)**

Bohemia occ., Chrastavice (6543), 49°27'99"N
12°56'86"E, 19.IX.2022, 4 ex., v jedlovém lese,
J. Lahoda lgt., det. et coll.

***Poophagus sisymbrii* (Fabricius, 1776) NT**

Bohemia occ., Žihle, 0,5 km z. (5946), 50°02'27"N
13°21'29"E, 470 m n. m., 23.VII.2022, 1 ex., smyk
vegetace mokřadu, V. Týr lgt. et coll., S. Benedikt
det.

***Tanysphyrus ater* Blatchley, 1928 NT**

Bohemia occ., Teplá-Šafářské Domky, 0,7 km
v. (6043), rybník Selský nepřítel, 49°58'33"N
12°54'33"E, 690 m n. m., 5.VII.2022, 1 ex.,
S. Benedikt lgt., det. et coll.

***Tropiphorus obtusus* (Bonsdorff, 1785) NT (Obr. 6)**

Bohemia occ., Úterý, s. (6044), údolí Úterské-
ho potoka, 49°56'54"N 13°00'06"E, 500 m n. m.,
11.VI.2022, 2 ex., S. Benedikt lgt., det. et coll.

***Tropiphorus terricola* (Newman, 1838) NT**

Bohemia occ., Olešovice, 1 km v. (6044), údolí
Dolského potoka, 49°56'19"N 13°01'53"E, 520 m,
27.X.2022, 1 ex., S. Benedikt lgt., det. et coll.

***Trypodendron signatum* (Fabricius, 1787)**

Bohemia occ., Potín, 2 km jv. (6144), údolí Úterského
potoka, 49°52'58"N 13°01'40"E, 420–480 m n. m.,
30.IV.2022, 1 ex., oklep *Quercus* sp., S. Benedikt

lgt., det. et coll.

V Česku nehojný druh listnatých lesů, ze západních Čech zřejmě první publikovaný údaj.

DERMESTIDAE

Attagenus punctatus Scopoli, 1772

Bohemia occ., Švihov (6545), zarůstající ovocný sad jz. od obce, 49°28'24"N 13°15'54"E, 19.V.2022, 1 ex., oklep křovin, A. Sieber lgt., det. et coll.

Druh teplejších lokalit. Ze západních Čech je známo jen málo nálezů (např. TÝR & ZAHRADNÍK 2017, BENEDIKT et al. 2022b).

Globicornis corticalis (Eichhoff, 1863)

Bohemia occ., Úbočí, 1 km v. (5941), 50°01'33"N 12°35'09"E, 750 m n. m., IV.–VIII.2022, 2 ex., LAP, T. Fiala lgt., V. Týr det. et coll.

Trinodes hirtus (Fabricius, 1781)

Bohemia occ., Lázně Kynžvart, 1,8 km jz. (5941), zámecký park, 50°0'12"N 12°36'08"E, 600 m n. m., 12.VI.–2.VII.2020, 1 ex., 12.VII.–1.VIII.2020, 1 ex., oboje nárazová past, J. Lahoda lgt., det. et coll.; Žihle (5946), č. p. 119 env., 50°02'23"N 13°21'08"E, 520 m n. m., 18.VI.–1.VII.2022, 2 ex., les v okolí domu, LAP, V. Týr lgt., det. et coll.

Trogoderma glabrum (Herbst, 1783)

Bohemia occ., Úbočí, 1 km v. (5941), 50°01'33"N 12°35'09"E, 750 m n. m., IV.–VIII.2022, 1 ex., LAP, T. Fiala lgt., V. Týr det. et coll.



Obr./Fig. 7. *Hydroporus scalesianus*: Bohemia: Tchořovice. Foto/Photo: S. Benedikt.

DYTISCIDAE

Hydroporus scalesianus Stephens, 1828 EN (Obr. 7) Bohemia mer. occ., Tchořovice, v. (6548), PR Dolejší rybník, 49°25'58"N 13°49'18"E, 450 m n. m., rašelinný mokřad, 24.VI.2021, 1 ex., S. Benedikt lgt., V. Benedikt det. et coll.

V Česku vzácný tyrfofilní druh známý především z Třeboňska (BOUKAL et al. 2007). Uvedená lokalita leží již v Jihočeském kraji těsně za hranicemi sledovaného území. Druh je v této oblasti znám také z PR Újezdec (V. Křivan, osobní sdělení).

ELATERIDAE

Ampedus tristis (Linnaeus, 1758) EN

Bohemia occ., Hluboká, 1,8 km z. (5945), PR Střela, 50°01'20"N 13°18'06"E, 425 m n. m., 26.XII.2022, 4 ex., v trouchnivém dřevu *Abies alba* spolu s více ex. *Ampedus elongatulus* (Fabricius, 1787), V. Týr lgt. et det., coll. V. Dongres.

Calambus bipustulatus (Linnaeus, 1767)

Bohemia occ., Potín, 2 km jv. (6144), údolí Úterského potoka, 49°52'58"N 13°01'40"E, 420–480 m n. m., 7.V.2022, 1 ex., S. Benedikt lgt., V. Benedikt det. et coll.

Porthmidius austriacus (Schranz, 1781) EN

Bohemia occ., Čepice (6747), vrch Chanovec, 49°16'25"N 13°35'59"E, 4.VII.2022, 1 ex., smyk lesního podrostu, A. Sieber lgt., det. et coll.

Stenagostus rhombeus (Olivier, 1790) VU

Bohemia occ., Podmokly (6048), Sirská hora, 49°56'23"N 13°44'49"E, 17.VII.2022, 2 ex., oklep *Quercus* sp., V. Dongres lgt., det. et coll.

Stenagostus rufus (DeGeer, 1774) NT

Bohemia occ., Úbočí (5941), jv. svah vrchu Kružný, smrková paseka, 50°1'36"N 12°35'52"E 750 m n. m., V.–VII.2022, 2 ex., lihová past, T. Fiala lgt., L. Dvořák det. et coll.

EUCINETIDAE

Eucinetus haemorrhoidalis Morawitz, 1862 NT

Bohemia occ., Úsilov, 2 km z. (6544), 49°24'15"N 13°05'94"E, 610 m n. m., V.–VIII.2022, 1 ex., LAP, T. Fiala lgt., V. Týr det. et coll.

EUCNEMIDAE

Hylis cariniceps (Reitter, 1902) CR

Bohemia occ., Žihle (5946), č. p. 119 env.,

50°02'23"N 13°21'08"E, 520 m n. m., 16.–29. VII.2022, 1 ex., les v okolí domu, LAP, V. Týr lgt. et det., coll. V. Dongres; Úsilov, 2 km z. (6544), 49°24'15"N 13°05'94"E, 610 m n. m., V.–VIII.2022, 1 ex., LAP, T. Fiala lgt., V. Týr det., coll. V. Dongres. V Česku vzácný xylofágní druh, který byl ze západních Čech dosud publikován pouze z Křivoklátska: Ostrovec-Lhotka (MORAVEC & RÉBL 2016).

HISTERIDAE

Margarinotus ruficornis (Grimm, 1852) NT

Bohemia occ., Úsilov, 2 km z. (6544), 49°24'15"N 13°05'94"E, 610 m n. m., V.–VIII.2022, 1 ex., LAP, T. Fiala lgt., V. Týr det. et coll.

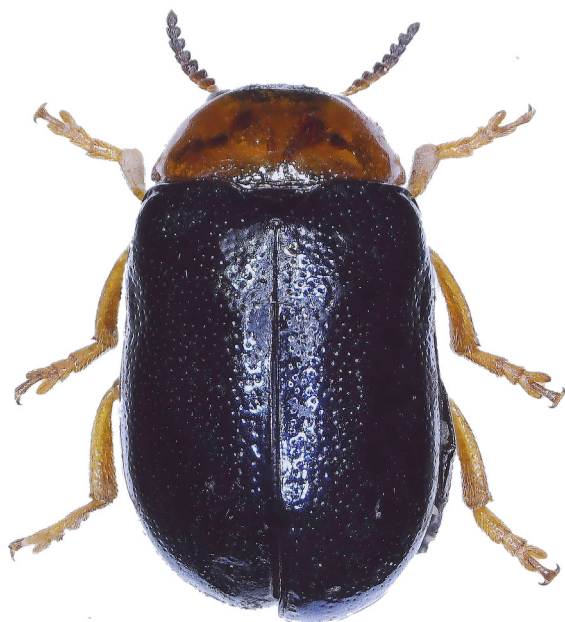
Druh publikovaný ze západních Čech dosud pouze jednou: PP Těšovské pastviny (BENEDIKT 2015).

HYDRAENIDAE

Ochthebius bicolon Germar, 1824 EN

Bohemia occ., Úterý, s. (6044), údolí Úterského potoka, 49°56'54"N 13°00'06"E, 490 m n. m., 11.VI.2022, 1 ex., S. Benedikt lgt., det. et coll.

Vzácný hydrofilní druh, obyvatel písčitých břehů zachovalých toků. Ze západních Čech byl dosud známý a publikován pouze z řeky Radbuzy a z Otročinského potoka (BOUKAL et al. 2007, BENEDIKT et al. 2021).



Obr./Fig. 8. *Smaragdina flavicollis*: Bohemia: Stod. Foto/Photo: S. Benedikt.

HYDROCHIDAE

Hydrochus ignicollis Motschulsky, 1860 NT

Bohemia occ., Teplá-Šafářské Domky, 0,7 km v. (6043), rybník Selský nepřítel, 49°58'33"N 12°54'33"E, 690 m n. m., 21.V.2022, 1 ex.; dtto, 5.VII.2022, 1 ex.; oba ex. S. Benedikt lgt., det. et coll.

Další lokalita tohoto vzácnějšího hydrofilního druhu ze západních Čech a oblasti Tepelské vrchoviny (viz BENEDIKT et al. 2022b).

HYDROPHILIDAE

Hydrophilus aterrimus (Eschscholtz, 1822) VU

Bohemia mer. occ., Tchořovice (6548), PP Smyslov, 49°25'21"N 13°48'01"E, 14.V.2022, torzo, V. Dongres lgt., det. et coll.

V Česku vzácný hydrofilní druh, recentně známý především z jižních Čech a z jižní Moravy, z území západních Čech byl uveden pouze v rukopisu BROŽÍKA (nedatováno) z lokality Plzeň-Radčice.

Uvedená lokalita leží již v Jihočeském kraji těsně za hranici sledovaného území.

CHRYSOMELIDAE

Smaragdina flavicollis (Charpentier, 1825) CR (Obr. 8)

Stod (6345), Šibeniční vrch, 49°37'53"N 13°10'26"E, 16.VI.2020, 1 ex., smyk na xerothermní louce, S. Benedikt lgt., V. Benedikt det. et coll.

V Česku vzácný arborikolní druh s roztroušeným výskytem v teplejších polohách území. Ze západních Čech byl dosud publikován pouze ze starších nálezů z lokality Obora v rukopisu BROŽÍKA (nedatováno) a z Manětína (TÝR 2019).

LUCANIDAE

Ceruchus chrysomelinus (Hochenwarth, 1758) EN

Bohemia occ., Rozvadov env. (6341), PR Diana, 49°37'52"N 12°34'44"E, 20.III.2022, 1 ♂, v trouchu padlého smrku ve stadiu červené hniloby; Rybník env. (6441), PR Nad Hutí, 49°32'18"N 12°39'24"E, 27.VIII.2022, uhynulé imago (♀) v suché ztrouchnivělé jedlové větvi o tloušťce cca 25 cm, J. Šimeček observ. + foto.

V Česku vzácný xylofágní druh přirozených lesů středních a vyšších poloh, jehož výskyt v západních Čechách shrnul TÝR (2021b). Druhý z uvedených údajů představuje novou lokalitu druhu v tomto území.

MELANDRYIDAE

Conopalpus testaceus (Olivier, 1790) NT

Bohemia occ., Hluboká, 1,7 km z. (5945), PR Střela, Železný Hamr env., 50°01'43"N 13°17'55"E, 415 m n. m., 6.VII.2022, 1 ex., V. Týr lgt., det. et coll.

Serropalpus barbatus (Schaller, 1783) NT

Bohemia occ., Lešišov (6746), 49°15'48"N 13°28'28"E, 9.VIII.2020, 1 ex., na světlo, A. Sieber lgt., det. et coll.

Xylita laevigata (Hellenius, 1786) EN

Bohemia occ., Úbočí, 1 km v. (5941), 50°01'33"N 12°35'09"E, 750 m n. m., IV.–VIII.2022, 1 ex., LAP, T. Fiala lgt., V. Týr det. et coll.

MELOIDAE

Meloe proscarabaeus Linnaeus, 1758 VU

Bohemia occ., Srní v Krušných horách (5644), 50°22'13"N 13°03'42"E, 600 m n. m., 6.V.2022, 1 ex., suchý trávník, J. Matějů observ., V. Týr det. (podle fotografie); Žihle (5946), č. p. 119, 50°02'21"N 13°21'12"E, 500 m n. m., 11.IV.2022, 1 ex., zahrada, V. Týr observ. et det.

Meloe rugosus Marsham, 1802 NT

Bohemia occ., Doubravka (6442), 49°35'02"N 12°44'71"E, 21.IV.–16.V.2022, 1 ex., zemní past na okraji extenzivní louky, J. Lahoda observ. et det.

Meloe violaceus Marsham, 1802 VU

Bohemia occ., Boží Dar (5543), NPR Božidarské rašeliniště, 50°24'28"N 12°54'31"E, 1000 m n. m., 7.VI.2022, 1 ex., cesta na okraji lesa, T. Fiala observ., V. Týr det. (podle fotografie).

MONOTOMIDAE

Rhizophagus aeneus Richter, 1820 EN

Bohemia occ., Hluboká, 1,7 km z. (5945), PR Střela, Železný Hamr env., 50°01'44"N 13°17'56"E, 395 m n. m., 6.VII.2022, 1 ex., na torzu kmene olše na břehu řeky Střely, V. Týr lgt., det. et coll.; Svržno, 1 km jv. (6442), niva řeky Radbuzy, 49°34'16"N 12°46'41"E, 420 m n. m., 9.VI.2019, 1 ex., na kůře ponořeného kmene olše, S. Benedikt lgt. et det., coll. V. Benedikt.

Rhizophagus cribratus (Gyllenhal, 1827) VU

Bohemia occ., Úterý intr. (6044), údolí Úterského potoka, 49°56'32"N 13°00'10"E, 500 m n. m., 16.I.2022, 8 ex., v hníjících houbách, S. Benedikt lgt., V. Benedikt det. et coll.

MYCETOPHAGIDAE

Mycetophagus fulvicollis Fabricius, 1792 VU

Bohemia occ., Úbočí, 1 km v. (5941), 50°01'33"N 12°35'09"E, 750 m n. m., IV.–VIII.2022, 5 ex., LAP, T. Fiala lgt., V. Týr det. et coll.; Žihle (5946), č. p. 119 env., 50°02'23"N 13°21'08"E, 520 m n. m., 4.–17.VI.2022, 2 ex., les v okolí domu, LAP, V. Týr lgt., det. et coll.

Mycetophagus populi Fabricius, 1798 VU

Bohemia occ., Kladská, 1 km j. (5942), 50°0'58"N 12°40'28"E, 845 m n. m., IV.–VIII.2022, 1 ex., LAP, T. Fiala lgt., V. Týr det. et coll.; Žihle (5946), č. p. 119 env., 50°02'23"N 13°21'08"E, 520 m n. m., 7.–20.V.2022, 3 ex., les v okolí domu, LAP, V. Týr lgt., det. et coll.

Další nálezy tohoto mycetofágního druhu, který je ze západních Čech doložený teprve z nálezů od roku 1997 (TÝR et al. 2020, BENEDIKT et al. 2022b).

NITIDULIDAE

Ipidia binotata Reitter, 1875 NT

Bohemia occ., Úbočí, 1 km v. (5941), 50°01'33"N 12°35'09"E, 750 m n. m., IV.–VIII.2022, 7 ex., LAP, T. Fiala lgt., V. Týr det. et coll.; Kladská, 1 km j. (5942), 50°0'58"N 12°40'28"E, 845 m n. m., IV.–VIII.2022, 1 ex., LAP, T. Fiala lgt., V. Týr det. et coll.; Hluboká, 1,7 km z. (5945), PR Střela, Železný Hamr env., 50°01'43"N 13°17'55"E, 415 m n. m., 6.VII.2022, 2 ex., V. Týr lgt., det. et coll.; Úsilov, 2 km z. (6544), 49°24'15"N 13°05'94"E, 610 m n. m., V.–VIII.2022, 7 ex., LAP, T. Fiala lgt., V. Týr det. et coll.

Soronia punctatissima (Illiger, 1794)

Bohemia occ., Nejdek (5642), Vítězná cesta 870, 50°19'56"N 12°43'29"E, 610 m n. m., 25.VI.2019, 1 ex., zahrada, UV světlo, J. Pávek lgt. et coll., V. Benedikt det.; Žihle (5946), č. p. 119 env., 50°02'23"N 13°21'08"E, 520 m n. m., 16.–29.VII.2022, 1 ♂, les v okolí domu, LAP, V. Týr lgt., det. et coll.

OEDEMERIDAE

Calopus serraticornis (Linnaeus, 1758)

Bohemia occ., Úbočí, 1 km v. (5941), 50°01'33"N 12°35'09"E, 750 m n. m., IV.–VIII.2022, 1 ex., LAP, T. Fiala lgt., V. Týr det. et coll.

PTINIDAE

Ernobius abietinus (Gyllenhal, 1808) VU

Bohemia occ., Úsilov, 2 km z. (6544), 49°24'15"N

13°05'94"E, 610 m n. m., V.–VIII.2022, 1 ex., LAP, T. Fiala lgt., V. Týr det. et coll.

Ernobius angusticollis (Ratzeburg, 1837)

Bohemia occ., Úbočí, 1 km v. (5941), 50°01'33"N 12°35'09"E, 750 m n. m., IV.–VIII.2022, 1 ex., LAP, T. Fiala lgt., V. Týr det. et coll.

Ernobius kiesenwetteri Schilsky, 1898 EN

Bohemia occ., Hluboká, 1,7 km z. (5945), PR Střela, Železný Hamr env., 50°01'43"N 13°17'55"E, 415 m n. m., 6.VII.2022, 2 ex., V. Týr lgt., det. et coll.

Další doklady tohoto v Česku vzácného druhu s vazbou na jedli bělokorou (*Abies alba*) (viz TÝR & ZAHRADNÍK 2017, BENEDIKT et al. 2022b).

PYTHIDAE

Pytho depressus (Linnaeus, 1767) (Obr. 9)

Bohemia centr., Krty (5946), PP Krtské skály, 50°05'06"N 13°25'52"E, 21.II.2021, 3 ex., pod kůrou uschlé borovice, J. Šimeček observ. + foto; Bohemia occ., Letiny, 1 km s. (6446), 49°33'14"N 13°27'06"E, 19.II.2021, 3 ex., v komůrkách pod kůrou suché bo-

rovíce, V. Benedikt lgt., det. et coll.

První uvedená lokalita leží již ve Středočeském kraji těsně za hranicemi sledovaného území.

SALPINGIDAE

Rabocerus foveolatus (Ljungh, 1823) VU

Bohemia occ., Branišov, sz. (6043), Branišovský vrch, 49°59'38"N 13°00'07"E, 640–800 m n. m., 9.VII.2022, 1 ex., oklepem zasychající jedlové větve, S. Benedikt lgt., V. Benedikt det. et coll.

SCARABAEIDAE

Agoliinus nemoralis (Erichson, 1848)

Bohemia occ., Kladská, 1 km j. (5942), 50°0'58"N 12°40'28"E, 845 m n. m., IV.–VIII.2022, 2 ex., LAP, T. Fiala lgt., V. Týr det. et coll.

Agrilinus convexus (Erichson, 1848)

Bohemia occ., Úbočí, 1 km v. (5941), 50°01'33"N 12°35'09"E, 750 m n. m., IV.–VIII.2022, 3 ex., LAP, T. Fiala lgt., V. Týr det. et coll.; Kladská, 1 km j. (5942), 50°0'58"N 12°40'28"E, 845 m n. m., IV.–VIII.2022, 5 ex., LAP, T. Fiala lgt., V. Týr det. et coll.

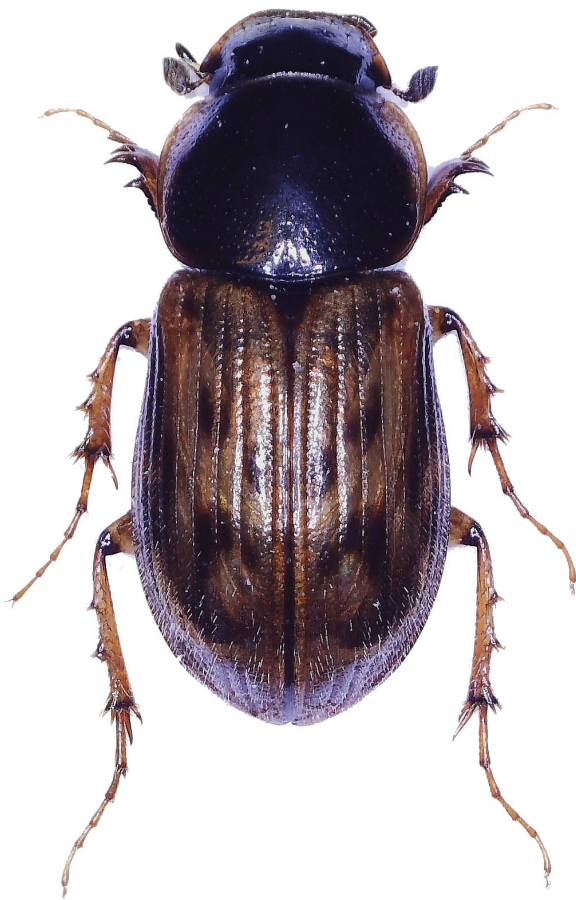


Obr./Fig. 9. *Pytho depressus*: Bohemia: Krty. Foto/Photo: J. Šimeček.

Gnorimus variabilis (Linnaeus, 1758) VU
Bohemia occ., Podmokly (6048), Sírská hora, 49°56'23"N 13°44'49"E, 17.VII.2022, 1 ex., na kme-
nu *Quercus* sp., V. Dongres observ. et det.
V Česku vzácnější druh s vývojovou vazbou
na trouchnivé dřevo listnatých stromů. Ze západních
Čech byl dosud doložen několika historickými nále-
zy, recentně pak pouze jednou (Týr 2021b).

Gnorimus nobilis (Linnaeus, 1758) VU
Bohemia occ., Všenice (6147), údolí Korečnické-
ho potoka, 49°49'03"N 13°32'57"E, 12.VII.2020,
na květech na lesní loučce u potoka, 2 ♂♂ 1 ♀,
J. Šimeček observ. + foto.

Hoplia philanthus (Fuessly, 1775)
Bohemia occ., Úbočí, 1 km v. (5941), 50°01'33"N
12°35'09"E, 750 m n. m., IV.–VIII.2022, 2 ex., LAP,
T. Fiala lgt., V. Týr det. et coll; Kladská, 1 km j.
(5942), 50°0'58"N 12°40'28"E, 845 m n. m., IV.–
VIII.2022, 1 ex., LAP, T. Fiala lgt., V. Týr det. et
coll.; Tři Sekery, jv. okraj obce (6041), 49°56'24"N
12°37'17"E, 655 m n. m., 29.VI.2022, 1 ex., L. Dvo-
řák lgt., det. et coll.
Uvedené nálezy dokládají pronikání tohoto nehojně-
ho druhu do poloh s vyšší nadmořskou výškou.



Obr./Fig. 10. *Nimbus obliteratedus*: Bohemia: Plzeň-Buko-
vec. Foto/Photo: S. Benedikt.

Nimbus obliteratedus (Panzer, 1823) (Obr. 10)
Bohemia occ., Plzeň-Bukovec, 0,5 km s. (6246), Háj,
300–400 m n. m., 31.XII.2022, 2 ex., v trusu muflo-
na (*Ovis aries musimon*), S. Benedikt lgt. et det., coll.
V. Benedikt.

Odonteus armiger (Scopoli, 1772) VU
Bohemia occ., Lešišov (6746), 49°15'48"N
13°28'28"E, 5.VIII.2022, 1 ex., na světlo, A. Sieber
observ. et det.

Valgus hemipterus (Linnaeus, 1758)
Bohemia occ., Tři Sekery intr. (6041), 49°56'34"N
12°36'50"E, 670 m n. m., na kvetoucí kalině (*Vibur-
num* sp.), 11.V.2022, 1 ex., L. Dvořák lgt., det. et
coll.

STAPHYLINIDAE

Aleochara erythroptera Gravenhorst, 1806 VU
Bohemia occ., Žihle (5946), č. p. 119 env., 50°02'23"N
13°21'08"E, 520 m n. m., 2.–15.VII.2022, 1 ex., les
v okolí domu, LAP, V. Týr lgt. et coll., S. Benedikt
det.

Anthobium unicolor (Marsham, 1802)
Bohemia occ., Chodová Planá intr. (6142), zámeč-
ký park, 49°53'28"N 12°43'41"E, 525 m n. m.,
12.XII.2022, 1 ex., K. Dvořáková lgt., S. Benedikt
det. et coll.

Astrapaeus ulmi (P. Rossi, 1790) (Obr. 11)
Bohemia occ., Plzeň-Bory (6246), 49°43'35"N
13°22'23"E, 340 m n. m., 17.V.2022, 1 ex., na chod-
níku, S. Benedikt lgt., det. et coll.
První doklad tohoto teplomilného, ale v posledních
letech expandujícího druhu ze západních Čech.

Bisnius cephalotes (Gravenhorst, 1802)
Bohemia occ., Žihle (5946), č. p. 119 env., 50°02'23"N
13°21'08"E, 520 m n. m., 23.IV.–6.V.2022, 1 ex., les
v okolí domu, LAP, V. Týr lgt., S. Benedikt det. et
coll.

Bryophacis rufus (Erichson, 1839) VU
Bohemia occ., Žihle (5946), č. p. 119 env.,
50°02'23"N 13°21'08"E, 520 m n. m., 7.–20.V.2022,
1 ex., les v okolí domu, LAP, V. Týr lgt. et coll.,
S. Benedikt det.

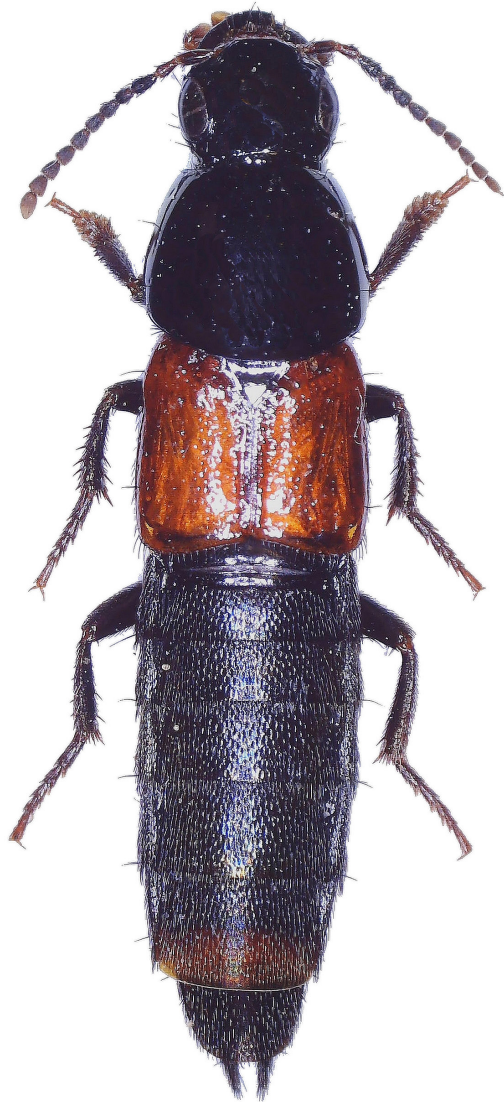
Encephalus complicans Stephens, 1832 VU
Bohemia occ., Úterý intr. (6044), údolí Úterské-
ho potoka, 49°56'32"N 13°00'10"E, 500 m n. m.,
13.VI.2022, 1 ex., S. Benedikt lgt., det. et coll.

Geodromicus nigrita (P. W. J. Müller, 1821) VU
Bohemia occ., Úterý, s. (6044), údolí Úterského potoka, 49°56'54"N 13°00'06"E, 490 m n. m., 11.VI.2022, 1 ex., S. Benedikt lgt., det. et coll.

Gnypeta ripicola (Kiesenwetter, 1844) EN
Bohemia occ., Úterý, s. (6044), údolí Úterského potoka, 49°56'54"N 13°00'06"E, 490 m n. m., 21.VIII.2022, 1 ex., S. Benedikt lgt., det. et coll.

Hesperus rufipennis (Gravenhorst, 1802) CR
Bohemia occ., Žihle (5946), č. p. 119 env., 50°02'23"N 13°21'08"E, 520 m n. m., 23.IV.–6.V.2022, 1 ex., les v okolí domu, LAP, V. Týr lgt. et coll., S. Benedikt det.

V Česku vzácnější druh, predátor v prostředí zachovalých listnatých lesů, kde aktivuje nejčastěji v dutinách starých stromů. Ze západních Čech byl již publikován z Křivoklátska: Podmokly – Sirská hora (JANUŠ et al. 2020).



Obr./Fig. 11. *Astrapaesus ulmi*: Bohemia: Plzeň-Bory. Foto/Photo: S. Benedikt.

Lomechusa emarginata (Paykull, 1789) NT
Bohemia occ., Žihle (5946), č. p. 119 env., 50°02'23"N 13°21'08"E, 520 m n. m., 4.–17.VI.2022, 1 ex., les v okolí domu, LAP, V. Týr lgt. et coll., S. Benedikt det.

Olophrum fuscum (Gravenhorst, 1806) VU
Bohemia occ., Nová Víska pr. Bezvěrov (6044), rybník Víska, 49°58'42"N 13°01'48"E, 28.XII.2022, 2 ex., prosev detritu, S. Benedikt lgt., det. et coll.; Valtířov (6542), Oslí Mlýneček, 49°28'11"N 12°45'82"E, 1.–21.V.2022, 1 ex., zemní past na okraji lesa a vlhké louky, J. Lahoda lgt. et coll., S. Benedikt det.

Ontholestes haroldi (Eppelsheim, 1884)
Bohemia occ., Úterý intr. (6044), údolí Úterského potoka, 49°56'32"N 13°00'10"E, 500 m n. m., 3.IX.2022, 1 ex., S. Benedikt lgt., det. et coll.

Parabolitobius inclinans (Gravenhorst, 1806) VU
Bohemia occ., Capartice (6542), Capartická skála, 49°25'59"N 12°45'93"E, 1.–21.V.2022, 1 ex., zemní past v bukovém lese, J. Lahoda lgt. et coll., S. Benedikt det.

Philonthus corvinus Erichson, 1839 VU
Bohemia occ., Teplá-Šafářské Domky, 0,7 km v. (6043), rybník Selský nepřítel, 49°58'33"N 12°54'33"E, 690 m n. m., 5.VII.2022, 2 ex.; Teplá-Šafářské Domky, 1 km s. (6043), rybník Pirka, 49°58'57"N 12°54'10"E, 690 m n. m., 27.IX.2022, 1 ex.; Světec, 0,3 km jz. (6044), 49°57'34"N 13°01'58"E, 580 m n. m., 15.VII.2022, 2 ex., v mokřadu; všechny ex. S. Benedikt lgt., det. et coll.
V Česku vzácný mokřadní druh, který se zdá být v západních Čechách poměrně pravidelným obyvatelům zachovalejších mokřadů, především rašelinných (viz BENEDIKT et al. 2021, 2022b).

Philonthus fumarius (Gravenhorst, 1806) NT
Bohemia occ., Letiny intr. (6446), 450 m n. m., 29.I.2022, 1 ex., V. Benedikt lgt., S. Benedikt det. et coll.

Philonthus nigrita (Gravenhorst, 1806) EN
Bohemia occ., Teplá-Šafářské Domky, 0,7 km v. (6043), rybník Selský nepřítel, 49°58'33"N 12°54'33"E, 690 m n. m., 5.VII.2022, 1 ex., S. Benedikt lgt., det. et coll.

Philonthus punctus (Gravenhorst, 1802) EN (Obr. 12)
Bohemia occ., Dolní Lhota, 1 km v. (6645), PR Luňáky, 49°22'27"N 13°14'44"E, 410 m n. m.,

27.VIII.2022, 2 ex., S. Benedikt lgt., det. et coll.
První západočeské doklady tohoto teplomilného mokřadního druhu, který zde byl očekáván po nedávném nálezů těsně za hranicemi území (BENEEDIKT et al. 2022b: Tchořovice).

Philonthus umbratilis (Gravenhorst, 1802) NT
Bohemia occ., Žihle (5946), č. p. 119 env., 50°02'23"N 13°21'08"E, 520 m n. m., 21.V.–3.VI.2022, 1 ex., les v okolí domu, LAP, V. Týr lgt. et coll., S. Benedikt det.; Světec, 0,3 km jz. (6044), 49°57'34"N 13°01'58"E, 580 m n. m., 15.VII.2022, 5 ex., v mokřadu, S. Benedikt lgt., det. et coll. (1 ex.); dtto, 14.VIII.2022, 3 ex., S. Benedikt lgt., det. et coll. (1 ex.).



Obr./Fig. 12. *Philonthus punctus*: Bohemia: Tchořovice.
Foto/Photo: S. Benedikt.

Phloeostiba lapponica (Zetterstedt, 1838) VU
Bohemia occ., Žihle (5946), č. p. 119 env., 50°02'23"N 13°21'08"E, 520 m n. m., 18.VI.–1.VII.2022, 1 ex., les v okolí domu, LAP, V. Týr lgt. et coll., S. Benedikt det.

Phyllodrepa nigra (Gravenhorst, 1806)
Bohemia occ., Úterý intr. (6044), údolí Úterského potoka, 49°56'32"N 13°00'10"E, 500 m n. m., 12.X.2022, 2 ex., v organickém odpadu opuštěné ptačí budky, S. Benedikt lgt., det. et coll.

Platydacus fulvipes (Scopoli, 1763) NT
Bohemia occ., Úterý intr. (6044), údolí Úterského potoka, 49°56'32"N 13°00'10"E, 500 m n. m., 12.VI.2022, 1 ex., S. Benedikt lgt., det. et coll.; Železná (6441), Výhledy, 49°35'16"N 12°34'92"E, 21.V.–18.VI.2022, 1 ex., zemní past na okraji louky a remízu, J. Lahoda lgt. et coll., S. Benedikt det.

Proteinus crenulatus Pandellé, 1867 VU
Bohemia occ., Úterý intr. (6044), údolí Úterského potoka, 49°56'32"N 13°00'10"E, 500 m n. m., 27.III.2022, 1 ex.; dtto, 12.X.2022, 2 ex.; všechny ex. na hničících houbách, S. Benedikt lgt., det. et coll.

Quedius dilatatus (Fabricius, 1787) NT
Bohemia occ., Žihle (5946), č. p. 119 env., 50°02'23"N 13°21'08"E, 520 m n. m., 2.–15.VII.2022, 1 ex., les v okolí domu, LAP, V. Týr lgt. et coll., S. Benedikt det.

Quedius maurus (Sahlberg, 1830) NT
Bohemia occ., Potín, 1 km jv. (6144), údolí Úterského potoka, 49°53'02"N 13°01'19"E, 460 m n. m., 29.XII.2022, 1 ex., v trouchnivém dřevě ležící jedle bělokoré (*Abies alba*), S. Benedikt lgt., det. et coll.

Sepedophilus bipunctatus (Gravenhorst, 1802) VU
Bohemia occ., Žihle (5946), č. p. 119 env., 50°02'23"N 13°21'08"E, 520 m n. m., 18.VI.–1.VII.2022, 2 ex., les v okolí domu, LAP, V. Týr lgt. et coll., S. Benedikt det.

Tachinus elongatus Gyllenhal, 1810 VU
Bohemia occ., Žihle (5946), č. p. 119 env., 50°02'23"N 13°21'08"E, 520 m n. m., 2.–15.VII.2022, 1 ex., les v okolí domu, LAP, V. Týr lgt. et coll., S. Benedikt det.

Xantholinus elegans (Olivier, 1795) NT
Bohemia occ., Doubravka (6442), 49°35'02"N 12°44'71"E, 21.IV.–16.V.2022, 1 ex., zemní past na okraji extenzivní louky, J. Lahoda lgt. et coll., S. Benedikt det.

***Zeteotomus brevicornis* (Erichson, 1839) CR**

Bohemia occ., Žihle (5946), č. p. 119 env., 50°02'23"N 13°21'08"E, 520 m n. m., 7.–20.V.2022, 9 ex., 18.VI.–1.VII.2022, 1 ex., 2.–15.VII.2022, 1 ex., les v okolí domu, LAP, 26.V.2022, 2 ex., pod kůrou usychajícího smrku; dtto, 27.XI.2022, 1 ex., pod kůrou usychajícího smrku, V. Týr lgt., det. et coll., part S. Benedikt revid.; Úsilov, 2 km z. (6544), 49°24'15"N 13°05'94"E, 610 m n. m., V.–VIII.2022, 3 ex., LAP, T. Fiala lgt., V. Týr det. et coll. V povodí Střely nevzácný predátor kůrovců (viz BENEDIKT et al. 2021, 2022b), především z rodu *Pityokteines* A. G. Fuchs, 1911, žijících na jedli bělokoré (*Abies alba*). Některé výše uvedené nálezy naznačují možnost adaptace druhu také na smrkové druhy kůrovců. Při nálezu ze Žihle (26.V.2022) byla pozorována predace imaturního exempláře kůrovce z rodu *Crypturgus* Erichson, 1836. Ze západních Čech byl druh publikován také z Krivoklátska: Podmokly – vrch Lípa (JANUŠ et al. 2020).

TENEBRIONIDAE

***Corticeus fraxini* (Kugelann, 1794) EN**

Bohemia occ., Úbočí, 1 km v. (5941), 50°01'33"N 12°35'09"E, 750 m n. m., IV.–VIII.2022, 42 ex., LAP, T. Fiala lgt., V. Týr det. et coll.; Kladská, 1 km j. (5942), 50°0'58"N 12°40'28"E, 845 m n. m., IV.–VIII.2022, 10 ex., LAP, T. Fiala lgt., V. Týr det. et coll.; Žihle (5946), č. p. 119 env., 50°02'23"N 13°21'08"E, 520 m n. m., 7.–20.V.2022, 31 ex., 21.V.–3.VI.2022, 1 ex., les v okolí domu, LAP, V. Týr lgt., det. et coll.; Drmoul (6041), bývalé vojenské cvičiště, 49°55'57"N 12°38'25"E, 650 m n. m., 9.V.2020, 1 ex., LAP, L. Dvořák lgt., V. Týr det., coll. V. Benedikt; Úsilov, 2 km z. (6544), 49°24'15"N 13°05'94"E, 610 m n. m., V.–VIII.2022, 21 ex., LAP, T. Fiala lgt., V. Týr det. et coll.

Další nálezy z Čech tohoto donedávna neznámého drobného predátora žijícího na jehličnanech, který se šíří v souvislosti s odumíráním lesů v důsledku suchých roků a následných kůrovcových kalamit. První nález ze západních Čech zmínili NOVÁK et al. (2020), další publikovali BENEDIKT et al. (2021).

***Corticeus linearis* (Fabricius, 1790) VU**

Bohemia occ., Úbočí, 1 km v. (5941), 50°01'33"N 12°35'09"E, 750 m n. m., IV.–VIII.2022, 3 ex., LAP, T. Fiala lgt., V. Týr det. et coll.; Kladská, 1 km j. (5942), 50°0'58"N 12°40'28"E, 845 m n. m., IV.–VIII.2022, 1 ex., LAP, T. Fiala lgt., V. Týr det. et coll.; Žihle (5946), č. p. 119 env., 50°02'23"N 13°21'08"E, 520 m n. m., 18.VI.–1.VII.2022, 3 ex., les v okolí domu, LAP, V. Týr lgt., det. et coll.; Úsilov, 2 km

z. (6544), 49°24'15"N 13°05'94"E, 610 m n. m., V.–VIII.2022, 56 ex., LAP, T. Fiala lgt., V. Týr det. et coll.

***Corticeus longulus* (Gyllenhal, 1827) VU**

Bohemia occ., Úbočí, 1 km v. (5941), 50°01'33"N 12°35'09"E, 750 m n. m., IV.–VIII.2022, 4 ex., LAP, T. Fiala lgt., V. Týr det. et coll.; Žihle (5946), č. p. 119 env., 50°02'23"N 13°21'08"E, 520 m n. m., 7.–20.V.2022, 1 ex., les v okolí domu, LAP, V. Týr lgt., det. et coll.; Úsilov, 2 km z. (6544), 49°24'15"N 13°05'94"E, 610 m n. m., V.–VIII.2022, 2 ex., LAP, T. Fiala lgt., V. Týr det. et coll.

***Corticeus pini* (Panzer, 1799) CR**

Bohemia occ., Rabštejn nad Střelou (5945), PR Střela, 50°02'40"N 13°17'48"E, 480 m n. m., 26.VI.2020, 1 ex., svah nad řekou, V. Dongres lgt., V. Týr det., coll. V. Benedikt; Letiny, 1 km v. (6446), 49°32'24"N 13°28'11"E, 470 m n. m., 15.IV.2022, 2 ex., pod kůrou jedle na skládce dřeva, V. Benedikt lgt. et coll., V. Týr det.; Úsilov, 2 km z. (6544), 49°24'15"N 13°05'94"E, 610 m n. m., V.–VIII.2022, 1 ex., LAP, T. Fiala lgt., V. Týr det. et coll.

V Česku vzácný druh, predátor kůrovců na jehličnatých dřevinách, který ze západních Čech zřejmě dosud publikován nebyl.

***Palorus subdepressus* (Wollaston, 1864)**

Bohemia occ., Žihle (5946), č. p. 119 env., 50°02'23"N 13°21'08"E, 520 m n. m., 7.–20.V.2022, 1 ex., les v okolí domu, LAP, V. Týr lgt., det. et coll.; Plzeň-Slovany (6246), Zahradní ulice, 49°43'54"N 13°23'30"E, 330 m n. m., 2.VIII.2019, 1 ex., na světlo, S. Benedikt lgt., V. Benedikt det. et coll.; Dolní Lukavice (6346), č. p. 54, 49°36'12"N 13°20'46"E, 340 m n. m., 3.VIII.2022, 1 ex., na světlo, S. Benedikt lgt., V. Benedikt det. et coll.; Horšovský Týn (6443), zámecký park, 49°31'59"N 12° 56'23"E, 380 m n. m., 12.IX.2022, 1 ex., prosev dutiny dubu, J. Lahoda lgt., det. et coll.

***Pentaphyllus testaceus* (Hellwig, 1792) VU**

Bohemia bor., Blatno, 0,5 km z. (58–5946), PR Blatenský svah, 50°05'57"N 13°22'20"E, 500 m n. m., 18.IV.2020, 5 ex., S. Benedikt lgt., V. Benedikt det. et coll. Bohemia occ., Žihle (5946), č. p. 119 env., 50°02'23"N 13°21'08"E, 520 m n. m., 16.–29.VII.2022, 1 ex., les v okolí domu, LAP, V. Týr lgt., det. et coll.; Horšovský Týn (6443), zámecký park, 49°31'59"N 12° 56'23"E, 380 m n. m., 12.IX.2022, 3 ex., prosev dutiny dubu, J. Lahoda lgt., det. et coll. První uvedená lokalita leží již v Ústeckém kraji těsně za hranicemi předmětné oblasti.

Prionychus melanarius (Germar, 1813) VU
Bohemia occ., Žihle (5946), č. p. 119 env.,
50°02'23"N 13°21'08"E, 520 m n. m., 2.–15.
VII.2022, 2 ex., 16.–29.VII.2022, 1 ex., les v okolí
domu, LAP, V. Týr lgt., det. et coll.

V Česku vzácnější druh s vazbou na odumřelé dřevo
listnatých stromů, ze západních Čech se jedná o prv-
ní doklady.

Pseudocistela ceramboides (Linnaeus, 1758) VU
Bohemia occ., Hluboká, 1,7 km z. (5945), PR Stře-
la, Železný Hamr env., 50°01'43"N 13°17'55"E,
415 m n. m., 6.VII.2022, 2 ex., V. Týr lgt., det. et
coll.; Úsilov, 2 km z. (6544), 49°24'15"N 13°05'94"E,
610 m n. m., V.–VIII.2022, 1 ex., LAP, T. Fiala lgt.,
V. Týr det. et coll.

ZOPHERIDAE

Aulonium trisulcum (Geoffroy, 1785) VU
Bohemia occ., Žihle (5946), č. p. 119 env., 50°02'23"N
13°21'08"E, 520 m n. m., 2.–15.VII.2022, 1 ex., les
v okolí domu, LAP, V. Týr lgt., det. et coll.



Obr./Fig. 13. *Synchita undata*: Bohemia: Kanice. Foto/
Photo: J. Lahoda.

Synchita undata Guérin-Ménéville, 1844 EN
(Obr. 13)

Bohemia occ., Žihle (5946), č. p. 119 env., 50°02'23"N
13°21'08"E, 520 m n. m., 4.–17.VI.2022, 2 ex.,
18.VI.–1.VII.2022, 2 ex., les v okolí domu, LAP,
V. Týr lgt., det. et coll.; Kanice (6544), PR Netřeb,
49°27'72"N 13°4'84"E, 10.II.2022, 7 ex., pod kůrou
javoru kleny (*Acer pseudoplatanus*), J. Lahoda lgt.,
det. et coll.

V západních Čechách vzácný saproxylofágní druh,
publikovaný odtud pouze ze Žihle (TÝR 2012)
a z Křivoklátska: Skryje – Sirská hora (MORAVEC &
RÉBL 2012).

Synchita variegata Hellwig, 1792 EN

Bohemia occ., Klatovy (6645), lesopark Klatovská
Hůrka, 49°23'45"N 13°16'15"E, 12.VI.2022, 6 ex.,
na padlém buku (*Fagus sylvatica*) ve smíšeném lese,
A. Sieber lgt., det. et coll.

V západních Čechách vzácný saproxylofágní druh,
publikovaný odtud jen několikrát (MORAVEC & RÉBL
2016, BENEDIKT & SIEBER 2018, BENEDIKT et al.
2022b).

PODĚKOVÁNÍ

Za podnětné připomínky k rukopisu patří poděkování
Václavu Křivanovi (Štěměchy), Pavlu Voničkovi
(Severočeské muzeum v Liberci) a Miroslavu Zýkovi
(Rakovník).

LITERATURA

- ALONSO-ZARAZAGA M. A., BARRIOS H., BOROVEC R.,
BOUCHARD P., CALDARA R., COLONNELLI E., GÜLTEKIN
L., HLAVÁČ P., KOROTYAEV B., LYAL C. H. C., MACHA-
DO A., MEREGALLI M., PIEROTTI H., REN L., SÁNCHEZ-
RUIZ M., SFORZI A., SILFERRBERG H., SKUHROVEC J.,
TRÝZNA M., VELÁSQUEZ DE CASTRO A. J. & YUNAKOV
N. N. 2017: Cooperative catalogue of Palearctic Coleoptera
Curculionoidea. 2nd edition. *Monografías
electrónicas de la Sociedad Entomológica Aragonesa*
8: 1–729. Online: <http://sea-entomologia.org/monoelec.html>
(navštíveno 31.8.2022).
- BENEDIKT S. 2015: *Entomologický průzkum (Coleoptera)
PP Těšovské pastviny 2014–2015*. [Entomological
survey (Coleoptera) of the Těšovské pastviny Nature
Monument 2014–2015]. Unpublished manuscript,
16 pp. [Deposited in: Správa CHKO Slavkovský les,
Mariánské Lázně].
- BENEDIKT S., DONGRES V., DVOŘÁK L., FIALA T., OUDA
M., SIEBER A. & TÝR V. 2021: Zajímavé nálezy hmyzu
na území západních Čech – 1. Coleoptera (2018–2020).
(Interesting findings of insects in western Bohemia –
1. Coleoptera (2018–2020)). *Západočeské entomologické
listy* 12: 84–99. Online: <https://www.entolisty.cz>.
- BENEDIKT S., BOROVEC R., KRÁTKÝ J., SCHÖN K., SKUHRO-
VEC J. & STEJSKAL R. 2022a: Komentovaný seznam
nosatcovitých brouků (Coleoptera: Curculionoidea bez

- Scolytinae a Platypodinae) České republiky a Slovenska. 2. díl. (Annotated checklist of weevils (Coleoptera: Curculionoidea except for Scolytinae and Platypodinae) of the Czech Republic and Slovakia. Part 2.). *Klapalekiana* **58**: 205–567.
- BENEDIKT S., DONGRES V., DVOŘÁK L., FIALA T., LAHODA J., OUDA M., SIEBER A. & TÝR V. 2022b: Zajímavé nálezy hmyzu na území západních Čech – 2. Coleoptera (2018–2021). (Interesting findings of insects in western Bohemia – 2. Coleoptera (2018–2021)). *Západočeské entomologické listy* **13**: 86–104. Online: <https://www.entolisty.cz>.
- BENEDIKT S. & SIEBER A. 2018: Fauna brouků (Coleoptera) vrchu Řičej s přírodní rezervací Bělýšov. (Beetle fauna of the Řičej hill with the Bělýšov Nature Reserve). *Západočeské entomologické listy* **9**: 7–33. Online: <https://www.entolisty.cz>.
- BIOLIB 1999–2023: Nástroj pro výpočet mapových čverců metodou KFME. [A tool for the assessment of map squares using the KFME method]. Online: <https://www.biolib.cz/cz/toolKFME/>.
- BOGUSCH P. 2017: Distribution and ecology of the weevils of the tribe Bagoiini (Coleoptera: Curculionidae) in the Czech Republic. (Rozšíření a ekologie nosatců tribu Bagoiini (Coleoptera: Curculionidae) v České republice). *Klapalekiana* **53**: 193–270.
- BOUKAL D. S., BOUKAL M., FIKÁČEK M., HÁJEK J., KLEČKA J., SKALICKÝ S., ŠTASTNÝ J. & TRÁVNÍČEK D. 2007: Katalog vodních brouků České republiky. Catalogue of water beetles of the Czech Republic (Coleoptera: Sphaeriusidae, Gyrinidae, Haliplidae, Noteridae, Hygrobiidae, Dytiscidae, Helophoridae, Georissidae, Hydrochidae, Spercheidae, Hydrophilidae, Hydraenidae, Scirtidae, Elmidae, Dryopidae, Limmichidae, Heteroceridae, Psephenidae). *Klapalekiana* **43 (Supplementum)**: 1–289.
- BROŽÍK J. senior nedatováno: *Seznam brouků chycených v Plzeňském kraji s bližším udáním lokality, doby, a kde bylo možno i biologie*. [List of beetles caught in the Plzeň region with a closer indication of the locality, time and, where possible, also the biology]. Unpublished manuscript, 47 pp. [Deposited in: Západočeské muzeum, Plzeň].
- DARIUSZ I. & LÖBL I. 2020 (eds): *Catalogue of Palaearctic Coleoptera. Volume 5. Tenebrionoidea. Revised and Updated Second Edition*. Brill, Leiden & Boston, 945 pp.
- FIALA T. & TÝR V. 2023: Dva zajímavé nálezy brouků (Coleoptera) reliktního charakteru v jedlových porostech v chráněné krajinné oblasti Slavkovský les. (Two interesting findings of beetles (Coleoptera) of a relict character from silver fir stands in the Slavkovský les Protected Landscape Area). *Západočeské entomologické listy* **14**: 23–26. Online: <https://www.entolisty.cz>.
- HEJDA R., FARKAČ J. & CHOBOT K. (eds) 2017: Červený seznam ohrožených druhů České republiky. Bezobratlí (List of threatened species in the Czech Republic. Invertebrates). *Příroda* **36**: 1–612.
- HEJKAL J., PROKOP J. & PÁVEK K. 2017: *Inventarizační průzkum brouků (Coleoptera) Velké podkrušnohorské výsypky v roce 2017*. [Inventory research of beetles (Coleoptera) of the Velká podkrušnohorská výsypka spoil heap in 2017]. Unpublished manuscript, 19 pp. [Deposited in: Spolek Ametyst, Plzeň].
- JANUŠ J., MORAVEC P., RÉBL K. & ZÝKA M. 2020: Brouci (Coleoptera) Chráněné krajinné oblasti a biosférické rezervace Křivoklátsko – výsledky faunistického průzkumu a inventarizace v letech 2018–2019. (Beetles (Coleoptera) of Křivoklátsko Protected Landscape Area and the Biosphere Reserve – Results of faunistics survey and inventorying in years 2018–2019). *Elateridarium* **14**: 214–314. Online: <https://www.elateridae.com/elateridarium/>.
- LÖBL I. & LÖBL D. (eds) 2015: *Catalogue of Palaearctic Coleoptera. Volume 2/1. Hydrophiloidea – Staphylinoidea, Revised and Updated Edition*. Brill, Leiden & Boston, xxvi + 900 pp.
- LÖBL I. & LÖBL D. (eds) 2016: *Catalogue of Palaearctic Coleoptera. Volume 3. Scarabaeoidea, Scirtoidea, Dascilloidea, Buprestoidea and Byrrhoidea. Revised and Updated Edition*. Brill, Leiden & Boston, i–xxviii + 983 pp.
- LÖBL I. & LÖBL D. (eds) 2017: *Catalogue of Palaearctic Coleoptera, Volume 1. Archostemata, Myxophaga, Adephaga. Revised and Updated Edition*. Brill, Leiden & Boston, i–xxxiv + 1443 pp.
- LÖBL I. & SMETANA A. (eds) 2007: *Catalogue of Palaearctic Coleoptera 4. Elateroidea – Derodontoidea – Bostrichoidea – Lymexyloidea – Cleroidea – Cucujoidea*. Apollo Books, Stenstrup, 935 pp.
- LÖBL I. & SMETANA A. (eds) 2010: *Catalogue of Palaearctic Coleoptera 6. Chrysomeloidea*. Apollo Books, Stenstrup, 924 pp.
- MORAVEC P. & RÉBL K. 2012: Výsledky faunistického průzkumu brouků (Coleoptera) na území Chráněné krajinné oblasti a Biosférické rezervace Křivoklátsko (Česká republika). Dodatek I. (Results of the faunistic survey of beetles (Coleoptera) in the Křivoklátsko Protected Landscape Area and Biosphere Reserve (Czech Republic). Appendix I). *Elateridarium* **6**: 29–53. Online: <https://www.elateridae.com/elateridarium/>.
- MORAVEC P. & RÉBL K. 2016: Výsledky faunistického průzkumu brouků (Coleoptera) na území Chráněné krajinné oblasti a Biosférické rezervace Křivoklátsko (Česká republika). Dodatek III. (Results of the faunistic survey of beetles (Coleoptera) in the Křivoklátsko Protected Landscape Area and Biosphere Reserve (Czech Republic). Appendix III). *Elateridarium* **10**: 1–42. Online: <https://www.elateridae.com/elateridarium/>.
- NOVÁK V., BRŮHA P., KOUKLÍK O., KRÁSENSKÝ P., MICHALEGA M., MIKÁT M., MORAVEC P., RŮŽIČKA T., ŠÍMA A., TÝR V. & ZÚBER M. 2020: Faunistic records from the Czech Republic – 487. Coleoptera: Tenebrionidae: Diaperinae. *Klapalekiana* **56**: 139–140.
- OBRETNENCHEV D., ZIDAN F. & ATANASOVA D. 2020: Food specialization of the lesser grain borer, *Rhyzopertha dominica* F. (Coleoptera: Bostrichidae). *Canadian Journal of Agriculture and Crops* **5(1)**: 52–58.
- PFEFFER A. 1955: *Fauna ČSR. Svazek 6. Kůrovci – Scolytoidea (Řád: Brouci – Coleoptera)*. [Fauna of ČSR. Volume 6. Bark beetles – Scolytoidea (Order: Beetles – Coleoptera)]. Nakladatelství Československé akademie

- věd, Praha, 324 pp.
- SLÁMA M. 1998: *Tesaříkovití (Cerambycidae) České republiky a Slovenské republiky*. [Longhorn beetles (Cerambycidae) of the Czech and Slovak republics]. Vlastním nákladem, Krhanice, 383 pp.
- TÝR V. 2012: Brouci (Coleoptera) Žihle a okolí. 5. část. Tenebrionoidea (Mycetophagidae, Ciidae, Tetratomidae, Melandryidae, Ripiphoridae, Zopheridae, Mordellidae, Tenebrionidae, Prostomidae, Oedemeridae, Meloidae, Mycteridae, Pythidae, Pyrochroidae, Salpingidae, Anthicidae, Aderidae, Scaptiidae). (Beetles (Coleoptera) in the surroundings of Žihle. Part 5. Tenebrionoidea (Mycetophagidae, Ciidae, Tetratomidae, Melandryidae, Ripiphoridae, Zopheridae, Mordellidae, Tenebrionidae, Prostomidae, Oedemeridae, Meloidae, Mycteridae, Pythidae, Pyrochroidae, Salpingidae, Anthicidae, Aderidae, Scaptiidae)). *Západočeské entomologické listy* **3**: 22–29. Online: <https://www.entolisty.cz>.
- TÝR V. 2019: Brouci (Coleoptera) Žihle a okolí. 13. část. Megalopodidae, Orsodacnidae, Chrysomelidae. (Beetles (Coleoptera) in the surroundings of Žihle. Part 13. Megalopodidae, Orsodacnidae, Chrysomelidae). *Západočeské entomologické listy* **10**: 9–33. Online: <https://www.entolisty.cz>.
- TÝR V. 2021a: Brouci (Coleoptera) Žihle a okolí. 14. část. Nemonychidae, Anthribidae, Attelabidae, Brentidae, Curculionidae (Platypodinae, Scolytinae). (Beetles (Coleoptera) in the surroundings of Žihle. Part 14. Nemonychidae, Anthribidae, Attelabidae, Brentidae, Curculionidae (Platypodinae, Scolytinae)). *Západočeské entomologické listy* **12**: 1–15. Online: <https://www.entolisty.cz>.
- TÝR V. 2021b: Soupis nálezů vrubounovitých brouků (Coleoptera: Scarabaeoidea) ze západních Čech. (Inventory of lamellicorn beetles (Coleoptera: Scarabaeoidea) from western Bohemia). *Západočeské entomologické listy Supplementum 2*: 1–85. Online: <https://www.entolisty.cz>.
- TÝR V. 2022: Brouci (Coleoptera) Žihle a okolí. 15. část. Curculionidae (mimo podčeledi Platypodinae a Scolytinae). (Beetles (Coleoptera) in the surroundings of Žihle. Part 15. Curculionidae (except for the subfamilies Platypodinae and Scolytinae)). *Západočeské entomologické listy* **13**: 10–36. Online: <https://www.entolisty.cz>.
- TÝR V., DONGRES V. & KEJVAL Z. 2020: Faunistické zprávy ze západních Čech – 14. Coleoptera: Mycetophagidae. (Faunistic records from western Bohemia – 14. Coleoptera: Mycetophagidae). *Západočeské entomologické listy* **11**: 1–2.
- TÝR V. & ZAHRADNÍK P. 2017: Brouci (Coleoptera) Žihle a okolí. 12. část. Dermestidae, Bostrichidae, Ptinidae. (Beetles (Coleoptera) in the surroundings of Žihle. Part 12. Dermestidae, Bostrichidae, Ptinidae). *Západočeské entomologické listy* **8**: 76–85. Online: <https://www.entolisty.cz>.
- VESELÝ P. 2002: *Střevlíkovití brouci Prahy (Coleoptera: Carabidae)*. (Die Laufkäfer Prags (Coleoptera: Carabidae)). Praha, 167 pp. + CD-ROM.

Obdrženo do redakce: 1.11.2023

Přijato po recenzích: 20.11.2023