

Mise en ligne : 12 octobre 2023.  
Dernière modification : 13 octobre 2023.  
[www.entreprises-coloniales.fr](http://www.entreprises-coloniales.fr)

## BRASSERIES ET GLACIÈRES INTERNATIONALES (de 1975 à nos jours)

Épisode précédent :  
Brasseries et glaciers de l'Indochine (1927-1975) :  
[www.entreprises-coloniales.fr/inde-indochine/BGI\\_1927-1975.pdf](http://www.entreprises-coloniales.fr/inde-indochine/BGI_1927-1975.pdf)

---

1975 : nationalisation des brasseries du Vietnam  
1976 : nationalisation des Brasseries et glaciers du Laos  
[www.entreprises-coloniales.fr/inde-indochine/BGI-Laos.pdf](http://www.entreprises-coloniales.fr/inde-indochine/BGI-Laos.pdf)

---

Dafsa, *Liaisons financières*, 1978, p. 151 :  
BRASSERIES ET GLACIERES INTERNATIONALES  
33, AVENUE DE WAGRAM, 75017 PARIS

### ACTIONNAIRES

DENIS FRÈRES (GROUPE)	18,64
GESTION FINANCIÈRE IMMOB (PARISIENNE DE)	42,96
détenu par PARIS RISQUES DIVERS-A.G.P.-RD	62,57
PARIS VIE-A.G.P. VIE (ASS GROUPE)	37,42
SOURCES EAUX MINÉRALES FRANÇAISES (GÉNÉRALE)	9,16
UNION (GROUPE L')	4,36

### PARTICIPATIONS

BOISSONS GAZEUSES (SOCIÉTÉ RÉGIONALE DE)	13,46
BOURBON (BRASSERIES DE)	31,42
BRACODI (BRASSERIES DE CÔTE D'IVOIRE)	20,86
qui détient SBB (BRASSERIES DE BOUAKÉ)	30,00
CAMEROUN (SOCIÉTÉ DES BRASSERIES DU)	41,94
COMPEAP (EURO-AFRICAINE DE PARTICIPATION)(PANAMA)	99,96
qui détient BRASSERIES DE BOURBON	21,13
CONTINENTAL BREWERIES LTD (NIGERIA)	15,00
GUYANE (BRASSERIE ET GLACIÈRE DE)	51,00
IFB (CIE INDUSTRIELLE FROID BOISSONS)	92,91
qui détient RÉGIONALE DE BOISSONS GAZEUSES	13,94
INDONÉSIE (BRASSERIES DE L')	75,00
PRIBANQUE (PROMOTION INVESTISSEMENT BANQUE)	5,00
qui détient SAVA LOCATION	10,00
S.A.V.A (VENTE AUTOMOBILES CRÉDIT)	10,00
PUY DE DOME (VERRERIES DU)	44,98
qui détient VERRERIES VALENTIN	99,88
SAGEPA (SOCIÉTÉ AUXILIAIRE DE GESTION ET DE PLACEMENT)	10,00
qui détient BRANOMA (BRASSERIE NORD MAROCAIN)(MAROC)	10,00

FRIGÉORAN (ENTREPÔT FRIGORIFIQUE D'ORANIE)(ALGÉRIE)	86,13
GUINET ET CIE	34,54
INTERCONSTRUCTION	35,00
INTERCONSTRUCTION-PARTICIPATIONS	35,00
RUGGIERI (ÉTABLISSEMENTS)*	56,76
S.E.F.I. (ENTREPÔT FRIGORIFIQUE D'INDOCHINE)	99,39
SESEGAB (EXPLOITATION SOURCE EAUX GABON)	10,00
S.O.B.O.A. (BRASSERIE DE L'OUEST AFRICAIN)(SÉNÉGAL)	16,02
SOCAVER (CAMEROUNAISE DE VERRERIE)	10,23
SOGEPAL (GESTION PARTICIP. INDUS. ET ALIMENTAIRES)	40,52
qui détient BRACODI (BRASSERIES DE COTE D'IVOIRE)	42,61
BRADUNI (BRASSERIES DU NIGER)	99,83
BRANIGER (BRASSERIE ET BOISSONS DU NIGER)	82,66
BRAVOLTA (BRASSERIE DE HAUTE-VOLTA)	96,20
SAGEPA (SOCIÉTÉ AUXILIAIRE GESTION PLACEMENT)	10,10
SBB (BRASSERIES DE BOUAKÉ)	36,44
S.O.B.O.A. (BRASSERIE DE L'OUEST AFRICAIN)(SÉNÉGAL)	52,28
SOBOCI (BOISSONS HYGIÉNIQUES DE CÔTE D'IVOIRE)	99,13
SOLICO (LIMONADIÈRE COTE BÉNIN)(TOGO*)	94,93
SOPAGEF (PARTICIPATION GESTION FINANCEMENT)	69,22
SOVOBRA (SOCIÉTÉ DES BRASSERIES VOLTAÏQUES)(HAUTE-VOLTA)	13,33
STB (SOCIÉTÉ TOGOLAISE DE BOISSONS)(TOGO*)	54,67
TECHNIBRA	98,40
SOPABRA (SOCIÉTÉ DE PARTICIP. BRASSERIES)	54,48
qui détient VERRERIES DU PUY-DE-DÔME	10,00
SOGEPAL (GESTION PARTICIP. INDUS. ET ALIMENTAIRES)	16,98
TRANNOY (SOCIÉTÉ)	97,43
SOPREQUIP (PRÊTS ÉQUIPEMENT)	99,91
SOREG (SOCIÉTÉ RÉUNIONNAISE D'EAUX GAZEUSES)	19,76
TRANNOY (SOCIÉTÉ)	97,43
TUNIS (FRIGORIFIQUE BRASSERIE de TUNIS*)(SFBT)	36,56
UNION DE BRASSERIES (UDB)	38,81
qui détient BIÈRE INTER	99,77
COMPTOIR MONÉGASQUE BOISSONS HYGIÉNIQUES (MONACO)	82,83
EUROPEA DI BIRRERIE (ITALIE)	60,00
FONTOY MEROT FRÈRES (BRASSERIE)	98,62
FRANCE BOISSONS (SOCIÉTÉ)	99,85
GARINO SA	95,71
GILLET (BRASSERIE)	98,66
NICE (BRASSERIE DE)(BELGIQUE)	75,40
POULAT VIALLET ET CIE	19,65
SODILIM	25,06
WEPLER (SOCIÉTÉ COMMERCIALE)	14,66
WAGRAM (SOCIÉTÉ CIVILE 35 AVENUE DE)	85,00

1979 : BGI (49 %) et Hamadi Bousbiaâ reprennent  
la Société frigorifique et brasserie de Tunis (SFBT).  
[www.entreprises-coloniales.fr/afrique-du-nord/Frigorifique\\_de\\_Tunis.pdf](http://www.entreprises-coloniales.fr/afrique-du-nord/Frigorifique_de_Tunis.pdf)

1980 : rachat de Pelforth : siège à Lille, brasserie à Mons-en-Barœul.

---

BRASSERIES ET GLACIÈRES INTERNATIONALES  
Exercice 1982

Le conseil, réuni le 24 avril, a arrêté les comptes clos au 31 décembre 1980.

Compte tenu de l'évolution des marchés en France et dans certains pays africains, les résultats d'ensemble de nos filiales pour le dernier exercice ont été satisfaisants.

Le résultat d'exploitation de la société se solde par un bénéfice de 25.972.275 F c. 26 154.011 F en 1979 avec des revenus du portefeuille s'inscrivant pour 25.506.532 F c. 23.960.105 F.

Les profits exceptionnels, résultant de l'encaissement d'une [indemnité de nationalisation pour nos établissements du Vietnam\\*](#) et de diverses plus-values de cessions de participations, portent le résultat net à 27.470.827 F, après dotation de 15.000.000 F au compte de provision pour éventualités diverses.

La redistribution immédiate par la société à ses actionnaires des indemnités versées à la suite de la nationalisation de ses établissements du Vietnam bénéficie de l'exonération d'impôts sur le revenu pour les personnes physiques, et d'impôt sur les sociétés pour les personnes morales. De ce fait, le conseil a décidé de proposer à l'assemblée ordinaire, qui doit être convoquée pour le 28 juin 1981, la mise en paiement d'une somme nette de 27 F donnant lieu à deux coupons servis au titre de l'exercice 1980 : le premier (n° 32) en répartition de l'indemnité Vietnam, soit 18,40 F, exempté d'impôt sur le revenu, mais sans avoir fiscal, le second (n° 33) d'un montant de 8,60 F et assorti d'un avoir fiscal de 4,30 F.

Le total des deux coupons ainsi distribués aux actionnaires s'élèverait ainsi à 10 847 277 F c. 9 642 024F ; le report à nouveau devant être lui-même porté à 9.305.716 F c. 7.682.166 F.

---

BGI  
Exercice 1982

Le conseil, lors de sa séance du 6 mai, a arrêté les comptes clos le 31 décembre 1982.

Pour 1982, les recettes d'exploitation atteignent 39.794.125 F, en hausse de 22,5 % sur celles de 1981. Cette progression est principalement due à la cession de droits sur des licences et procédés de fabrication faisant passer les produits financiers et accessoires de 4.500.823 F pour l'exercice précédent à 9.196.103 F. Les charges d'exploitation n'ayant enregistré au niveau du holding que de faibles différences d'une année à l'autre, le bénéfice d'exploitation représente 31.596.760F contre 24.095.067 F en 1981.

Le compte de pertes et profits a enregistré cette année des plus-values exceptionnelles pour 15.176.809 F liées principalement à la cession des intérêts dans [la Brasserie de Bourbon](#) <sup>1</sup> ; ce profit se trouve en partie compensé par la constitution d'une provision technique d'ordre fiscal dite « provision pour investissement à

---

<sup>1</sup> À la Réunion, en participation avec la Rochefortaise.

l'étranger » d'un montant de 11.563.000 F correspondant à la prise de participation des BGI dans le capital d'une nouvelle Brasserie au Nigeria <sup>2</sup>.

Du fait de cette écriture, et à la différence de l'exercice précédent, aucune charge d'impôt ne vient grever cette année le solde du compte de pertes et profits qui, après une dotation de 7.011.750 F à la provision pour éventualités diverses la portant à 75.000 000F, s'élève à 31 371 573F au lieu de 24 173 964 F pour 1981.

Le conseil propose à l'assemblée, qui est convoquée pour le 24 juin 1983, la distribution aux actionnaires d'une somme de 12 313 668 F correspondant à un dividende unitaire de 30,65 F par action, auquel s'ajoute 15,325 F d'avoir fiscal au lieu de 30 F + 15 F distribués au titre de l'exercice précédent.

Le conseil ayant pris acte de ce que son président se trouvait actuellement dans l'impossibilité d'exercer ses fonctions a délégué au vice-président, dans les dispositions de l'article 112 de la loi du 24 juillet 1966, les pouvoirs nécessaires pour assurer la continuité de la direction de la société et ce pour une période de six mois.

---

1984 (avril) : absorption de la Sogepal (déjà détenue à 90 %).

1984 : regroupement Heineken-France (Mutzig, L'Espérance à Schiltigheim), Union de Brasseries et Pelforth au sein de la Société française de brasserie et de la Société générale de brasserie (SOGEBRA)(Heineken 51/BGI 49). 200 MF de déficit en 1984-86 : fermeture de 4 usines sur 10 et investissement de 700 MF.

1988 (avril) : Heineken prend 100 % de la Sogebra.

---

Heineken rachète la SOGEBRA  
(*La Nouvelle République du C.-O.*, 8 avril 1988)

Le groupe néerlandais Heineken dépensera cette année une somme de 200 millions de florins (600 millions de francs) pour acquérir la totalité de la société SOGEBRA (Société générale de brasserie) S.A., deuxième brasseur de bière français derrière le groupe BSN, dans laquelle elle détenait déjà une part de 51 %. La holding SOGEBRA avait été constituée en 1984 par Heineken France et les Brasseries et Glacières Internationales. Ces deux sociétés avaient fait apport de leurs actifs — Heineken France, Union de Brasseries, Brasseries Pelforth — à une nouvelle société, la Française de Brasserie.

En octobre dernier, la Française de Brasserie avait présenté un plan de modernisation de son outil industriel », comprenant notamment un investissement de plus de 1,8 milliard de francs sur 5 ans et une diminution de 372 emplois. Ce plan comprenait également la montée en puissance de 3 brasseries du groupe (Marseille, Mons-en-Barœul, Schiltigheim), la cessation d'activité de deux brasseries (Mutzig à la fin 1989 et Drancy à la fin 1990) et la fermeture du centre de livraison de Saint-Amand début 1989.

La Française de Brasserie est célèbre par ses marques Heineken, 33 Export et Pelforth.

---

(*Le Figaro*, 4 septembre 1989)

---

<sup>2</sup> En participation avec Kronenbourg et La Rochefortaise.

L'actuelle présence de BGI en Afrique se place sous le signe du retour aux sources. Ainsi, à leur création, en 1927, BGI s'appelaient Brasseries et glaciers de l'Indochine. Le siège social se trouvait à Saïgon. Après le départ des troupes françaises d'Indochine en 1955, celui-ci émigra à Paris, tandis que les participations tant en France qu'en Afrique prenaient de l'importance. Après la chute du Sud-Vietnam, d'indochinois les Brasseries et glaciers devinrent internationales. Les activités brassicoles hexagonales étaient regroupées en deux filiales : Union de brasseries (née en 1965 par le regroupement de plusieurs brasseries) et Pelforth acquise en 1980.

[7.500 salariés dont 400 cadres, parmi lesquels 250 Africains].

[...] La grande force du brasseur français est de se trouver presque exclusivement dans la zone franc (excepté le Nigeria), avec une convertibilité absolue de la monnaie en francs. Les francs CFA étant garantis par la France. À l'inverse, la difficulté du marché africain pour BGI réside dans les grandes fluctuations économiques d'une année sur l'autre. L'écart peut parfois atteindre 30 à 40 %.

---

# RACHAT PAR CASTEL FRÈRES, Blanquefort

## Pierre CASTEL, PDG

[www.https://fr.wikipedia.org/wiki/Pierre\\_Castel](https://fr.wikipedia.org/wiki/Pierre_Castel)

Apport aux BGI des filiales Castel :

— Société des Brasseries du Gabon (1966) :

[www.entreprises-coloniales.fr/afrique-equatoriale/Sobraga.pdf](http://www.entreprises-coloniales.fr/afrique-equatoriale/Sobraga.pdf)

— Boissons et glacières du Tchad (1971)

[www.entreprises-coloniales.fr/afrique-equatoriale/Brasseries\\_du\\_Logone.pdf](http://www.entreprises-coloniales.fr/afrique-equatoriale/Brasseries_du_Logone.pdf)

— Société des brasseries de Kinshasa (1973) :

[www.entreprises-coloniales.fr/afrique-equatoriale/Bracongo.pdf](http://www.entreprises-coloniales.fr/afrique-equatoriale/Bracongo.pdf)

— Société centrafricaine de boissons (1982)

[www.entreprises-coloniales.fr/afrique-equatoriale/MOCAF-Bangui.pdf](http://www.entreprises-coloniales.fr/afrique-equatoriale/MOCAF-Bangui.pdf)

En rachetant les BGI, Castel va doubler son chiffre d'affaires  
et élargir son assise en Afrique  
(*Le Figaro*, 9 janvier 1990)

Nouvelle étape dans le recentrage de la Compagnie du Midi sur l'assurance et les services financiers. Elle annonce la cession de 90 % du capital des Brasseries et Glacières internationales (BGI) au négociant en vins bordelais Castel. L'opération se traduira pour le Midi par une plus-value de 750 millions de francs. À l'automne dernier, le groupe présidé par Claude Bébéar avait déjà cédé sa participation (45 % du capital) dans Clause (semences potagères et florales) à un tandem composé de Rhône-Poulenc et de Lafarge Coppée.

Si cette opération ne constitue pas une surprise, en revanche, l'identité de l'acquéreur en surprendra plus d'un. C'est oublier que [Castel Frères](#), essentiellement connu comme le numéro un des vins de table en France, [exploite également tout un réseau de brasseries en Afrique où il est implanté depuis près de quarante ans](#). Or l'un de ses principaux concurrents sur ces marchés lointains n'était autre que... les Brasseries et glacières internationales.

Produisant et commercialisant de la bière, à leur marque et sous licence, des sodas, les BGI ont réalisé en 1988 un chiffre d'affaires de 2,1 milliards de francs et dégagé un bénéfice consolidé part du groupe de 104,3 millions de francs. Leur production totale est de l'ordre de 8 millions d'hectolitres.

---

[ACMER\*, filiale de la Banque Worms (groupe UAP) au capital des BGI]  
par R.-L. B.

(*La Tribune de l'Expansion*, 3 avril 1990)

« Les pays africains, même en perdition, boiront et fumeront toujours ; c'est la raison pour laquelle nous avons pris une [participation dans les « Brasseries et glacières Internationales\\* » \(principal fournisseur de bière en Afrique\)](#), annonce le patron d'Acmer. Cet investissement s'est fait « en accord avec le groupe P. Castel qui a une notion très pragmatique de l'argent ». Ces propos tenus par la direction d'Acmer illustrent parfaitement la stratégie de cette filiale de la banque Worms, elle-même filiale de l'UAP. [...]

---

Castel : restructuration drastique de sa filiale BGI  
par Ph. C.  
(*Les Échos*, 11 avril 1990)

LE GROUPE Castel a décidé de mettre en œuvre un plan drastique de restructuration de sa filiale BGI (Brasseries et glaciers internationales), avec à la clé plusieurs centaines de licenciements. Le groupe vinicole n'a pas perdu de temps : c'est en effet en début d'année qu'il a racheté à la compagnie d'assurance Axa cette société holding qui contrôle plusieurs sociétés africaines opérant dans les secteurs de la bière et des soft-drinks (*Les Échos* du 9 janvier). BGI, qui a réalisé l'an dernier 2,8 milliards de francs de chiffre d'affaires, a été racheté par Castel au prix de 1,4 milliard de francs.

Le plan de restructuration comprend deux volets : la réduction de moitié des effectifs parisiens (une trentaine contre 65 actuellement), avec à la clé leur regroupement dans un seul établissement au centre de Paris. Et surtout le licenciement étalé sur deux ans de près de 1.000 personnes au Cameroun, où le groupe exerce une grande part de son activité (2 milliards de francs en 1989) et où il compte plus de 4.000 employés (sur un total de 7.500). D'autres pays africains pourraient être également affectés par des restructurations.

La raison d'une telle politique ? Il semble que Castel ait voulu tailler dans le vif, alors que la crise africaine rend évidemment difficile tout commerce dans ces pays. Or BGI concentre la totalité de son activité sur ce continent, après s'être désengagé de l'Hexagone en 1988, en cédant ses intérêts dans la Sogebra à Heineken.

À en croire l'entreprise, la situation n'est pas pour autant catastrophique. Ainsi au Cameroun où BGI, à travers sa filiale Brasseries du Cameroun, représente 70 % du marché de la bière et 85 % des boissons gazeuses, cela fait plusieurs années que l'entreprise s'adapte à la baisse de la demande de boissons.

Depuis trois ans, le marché se contracte au rythme de 12 % l'an. L'an dernier, la baisse a été de 7 % pour la bière et de 17 % pour les boissons gazeuses. Cette année, la consommation de bière devrait encore chuter de 7 %. mais celle des boissons gazeuses de 2 % seulement.

L'atout de BGI dans ce pays est sa position de force : elle ne craint pas ainsi la concurrence de Heineken (13 % à 14 % du marché), qui, selon elle, profite encore de mesures fiscales pour son développement et n'est pas le premier brasseur à s'être frotté aux Brasseries du Cameroun. Globalement, en 1988 et 1989, BGI a tout de même réalisé un bénéfice supérieur à 100 millions de francs, malgré la morosité du marché.

---

1992 (janvier) : création de BGI-Tien Giang Wine-Beer-Beverage Joint Venture Company, à Trung An, zone industrielle de Mytho  
[www.entreprises-coloniales.fr/inde-indochine/BGI-Vietnam.pdf](http://www.entreprises-coloniales.fr/inde-indochine/BGI-Vietnam.pdf)

---

1992 (janvier) : acquisition de la « Béninoise »  
sous le nom de Société béninoise de brasserie (SOBEBRA)  
[www.entreprises-coloniales.fr/afrique-occidentale/SOBEBRA.pdf](http://www.entreprises-coloniales.fr/afrique-occidentale/SOBEBRA.pdf)

---

1993 : rachat à Interbrew de Motte-Cordonnier Afrique (MOCAF), à Bangui  
[www.entreprises-coloniales.fr/afrique-equatoriale/MOCAF-Bangui.pdf](http://www.entreprises-coloniales.fr/afrique-equatoriale/MOCAF-Bangui.pdf)

---

1994 (janvier) : création de BGI and Da Nang Beer & Beverage Company sur 16,2 hectares sur la zone industrielle de Hoa Khanh, district de Lien Chieu, près Da Nang (ancienne Tourane).  
[www.entreprises-coloniales.fr/inde-indochine/BGI-Vietnam.pdf](http://www.entreprises-coloniales.fr/inde-indochine/BGI-Vietnam.pdf)

---

#### ZONE FRANC

De nombreux effets induits  
Une perte sèche de 10 milliards de francs prévue pour les entreprises françaises  
par M. G. [Michel de Grandi ?]  
(*Les Échos*, 12 janvier 1994)

[...] Les entreprises redoutent les conséquences dont l'ampleur sera « dramatique », a estimé Pierre Castel, PDG de Castel Frères, le plus gros distributeur de bière dans l'Afrique francophone. Dans l'attente de la décision finale, il déclarait qu'une dévaluation de 50 % du franc CFA l'obligerait à augmenter le prix de sa bière d'environ 40 %. [...]

---

1994 (1<sup>er</sup> avril) : les Brasseries de la Côte d'Ivoire (groupe BGI) rachète à Interbrew la Société des limonaderies et brasseries d'Afrique (Solibra), Abidjan.  
[www.entreprises-coloniales.fr/afrique-occidentale/Solibra-Abidjan.pdf](http://www.entreprises-coloniales.fr/afrique-occidentale/Solibra-Abidjan.pdf)

---

1994 (12 avril) : rachat à Interbrew (Belgique) de la Brasimba (Congo-Kinshasa)  
[www.entreprises-coloniales.fr/afrique-equatoriale/Brassekat\\_Brasimba.pdf](http://www.entreprises-coloniales.fr/afrique-equatoriale/Brassekat_Brasimba.pdf)

---

Acmer veut réorganiser son portefeuille de participations  
par J.-B. J. [Jean-Baptiste Jacquin]  
(*Les Échos*, 4 juillet 1994)

[...] En 1993, Acmer a [...] cédé pour 170 millions de francs sa participation de 35 % dans la Sopagem (holding des brasseries du groupe Castel). Aujourd'hui, le holding présidé par Christian Haas prend, pour 170 millions de francs, 24 % du capital d'une structure du groupe Castel située en amont de la Sopagem (dont elle détient 58 %) et qui contrôle également (à hauteur de 64 %) la branche eaux minérales [CGES\*] de ce groupe. Le groupe Castel réalise quelque 1,35 milliard de francs de chiffre d'affaires dans les eaux minérales (avec notamment Cristalline, Saint-Yorre, Vichy Célestins). [...]

---



Légère contraction du bénéfice 1994 d'Acmer  
par Pascal Hénisse  
(*Les Échos*, 22 mai 1995)

[...] l'exercice passé a surtout été marqué par une prise de participation de 23,7 % au capital de Copagef, société constituée pour regrouper le contrôle majoritaire des intérêts du groupe Castel dans les secteurs de la bière et des eaux minérales. À elle seule, cette opération a mobilisé 170,1 millions de francs sur les 289 millions investis au total. [...]

---

1995 : accord avec The Coca Cola Company (TCCC).

---

1996 : rachat de la Brasserie Kotayk à Abovyan (Arménie)  
[www.entreprises-coloniales.fr/proche-orient/BGI-Armenie.pdf](http://www.entreprises-coloniales.fr/proche-orient/BGI-Armenie.pdf)

---

1997 : rachat des deux principales brasseries azerbaïdjanaises  
[www.entreprises-coloniales.fr/proche-orient/BGI-Azerbaïdjan.pdf](http://www.entreprises-coloniales.fr/proche-orient/BGI-Azerbaïdjan.pdf)

---

1997 : démarrage de Castel Sakartvelo, à Lilo, près Tbilissi (Géorgie)  
[www.entreprises-coloniales.fr/proche-orient/BGI-Georgie.pdf](http://www.entreprises-coloniales.fr/proche-orient/BGI-Georgie.pdf)

---

1997 (juillet) : rachat de 50 % de la Brasserie du Bénin au Togo  
[www.entreprises-coloniales.fr/afrique-occidentale/Brasserie\\_du\\_Benin-Lome.pdf](http://www.entreprises-coloniales.fr/afrique-occidentale/Brasserie_du_Benin-Lome.pdf)

---

1998 : implantation en Éthiopie :  
[www.entreprises-coloniales.fr/madagascar-et-djibouti/BGI-Ethiopie.pdf](http://www.entreprises-coloniales.fr/madagascar-et-djibouti/BGI-Ethiopie.pdf)

---

Compagnie de boissons marocaines et internationales (Cobomi), Casablanca

1999 (juin) : création par le groupe Castel.  
2000 (mars) : entrée en production de marques Castel beer et 33 export.  
Commercialisation d'Orangina et Top's Cola.  
2003 (septembre) : cession à TCCEC (The Coca Cola Export Corporation)

---

2001 : participations croisées en Afrique avec South-African Breweries (SAB), futur SABMiller, puis AnBev.

---

2002 : début de l'implantation en Algérie  
[www.entreprises-coloniales.fr/afrique-du-nord/Castel\\_Algerie.pdf](http://www.entreprises-coloniales.fr/afrique-du-nord/Castel_Algerie.pdf)

Rachat à The Coca-Cola Cy de la Skikda Bottling Company (SBC) : Coca-Cola, Spite, Fanta.

Création de la Société des Boissons de l'Ouest Algérien (SBOA), à Oued Tlelat (28 km S.-O. d'Oran) : embouteillage Coca-Cola, Spite, Fanta.

2003 (février) : démarrage de la Société des Nouvelles Brasseries (SNB)(filiale de Brasseries Internationales Holding) : même site. Bières 33 export, Beaufort...

2003 (mars) : rachat à Saâd Boudmagh (ou Boudemagh) d'Algerian Bavaroise (Albav), à Chebaitta Mokhtar, wilaya d'El Tarf : 19 km au sud d'Annaba (anciennement Bône) : bière La Bavaroise.

---

2003 (mars) : rachat de 53 % du groupe Brasseries du Maroc  
[www.entreprises-coloniales.fr/afrique-du-nord/Brasseries\\_du\\_Maroc.pdf](http://www.entreprises-coloniales.fr/afrique-du-nord/Brasseries_du_Maroc.pdf)

---

2004 : rachat des Brasseries du Logone, au Tchad  
[www.entreprises-coloniales.fr/afrique-equatoriale/Brasseries\\_du\\_Logone.pdf](http://www.entreprises-coloniales.fr/afrique-equatoriale/Brasseries_du_Logone.pdf)

---

2004 : rachat de 65 % de Videreira de Angola (Vidrul)  
[www.entreprises-coloniales.fr/afrique-equatoriale/Videreira\\_de\\_Angola.pdf](http://www.entreprises-coloniales.fr/afrique-equatoriale/Videreira_de_Angola.pdf)

---

2006 (janvier) : cession à B.I.H. Eastern Ltd (Lanfranchi et Citigroup) des brasseries de Géorgie, Azerbaïdjan et Arménie.

---

2007 : création d'un vignoble puis d'un chai à Ziway (Éthiopie)  
[www.entreprises-coloniales.fr/madagascar-et-djibouti/Castel\\_Ethiopia\\_Winery.pdf](http://www.entreprises-coloniales.fr/madagascar-et-djibouti/Castel_Ethiopia_Winery.pdf)

---

2008 : rachat à Unibra de la Société de brasserie de Guinée, Conakry  
[www.entreprises-coloniales.fr/afrique-occidentale/SOBRAGUI.pdf](http://www.entreprises-coloniales.fr/afrique-occidentale/SOBRAGUI.pdf)

---

2008 : rachat de Banjul Breweries (Gambie)  
[www.entreprises-coloniales.fr/afrique-occidentale/Banjul\\_Breweries.pdf](http://www.entreprises-coloniales.fr/afrique-occidentale/Banjul_Breweries.pdf)

---

2008 : rachat à Saâd Boudmagh de la brasserie d'Algerian all drinks (Algad), à Tessala-El-Merdja (sud-ouest d'Alger) : bière Lalla Princesse...  
[www.entreprises-coloniales.fr/afrique-du-nord/Castel\\_Algerie.pdf](http://www.entreprises-coloniales.fr/afrique-du-nord/Castel_Algerie.pdf)

---

2011 : rachat de la Société tananarivienne de réfrigération et boissons gazeuses  
[www.entreprises-coloniales.fr/madagascar-et-djibouti/Brasseries-STAR.pdf](http://www.entreprises-coloniales.fr/madagascar-et-djibouti/Brasseries-STAR.pdf)

---

[societe.com](http://societe.com) [9 avril 2012]

SOCIÉTÉ DES BRASSERIES & GLACIÈRES INTERNATIONALES (B G I)

Fonds de placement et entités financières similaires : 6430Z

30, avenue George V

75008 PARIS

SA à conseil d'administration

SIRET : 33941253800029

RCS : Paris B 339 412 538

Capital social : 37.328.800 E

Immatriculation : 05-12-1986

P-DG : M. Guy DE CLERCQ [janvier 1952][fils de Jean de Clercq et Denise Paillard.

Ép. Marie Gallimard]

Administrateurs

M. Michel PALU

M. Jean-Claude PALU

M. Ernest MACKAY

M. Jonathan KIRBY

M. Gilles MARTIGNAC

M. Mark BOWMAN

M. Alain CASTEL

M. James WILSON

M. Philippe DHAMELIN COURT

Chiffres clés 31-12-2010

Chiffre d'affaires non précisé

EBE - 1.077.100

Résultat net 63.930.200

Effectif moyen non précisé

.....

---

2014 : achat de la Nouvelle Brasserie de Madagascar.  
[www.entreprises-coloniales.fr/madagascar-et-djibouti/Brasseries-STAR.pdf](http://www.entreprises-coloniales.fr/madagascar-et-djibouti/Brasseries-STAR.pdf)

---

2016 (août) : rachat de Carlsberg Malawi  
[www.entreprises-coloniales.fr/madagascar-et-djibouti/Castel\\_Malawi\\_Ltd.pdf](http://www.entreprises-coloniales.fr/madagascar-et-djibouti/Castel_Malawi_Ltd.pdf)

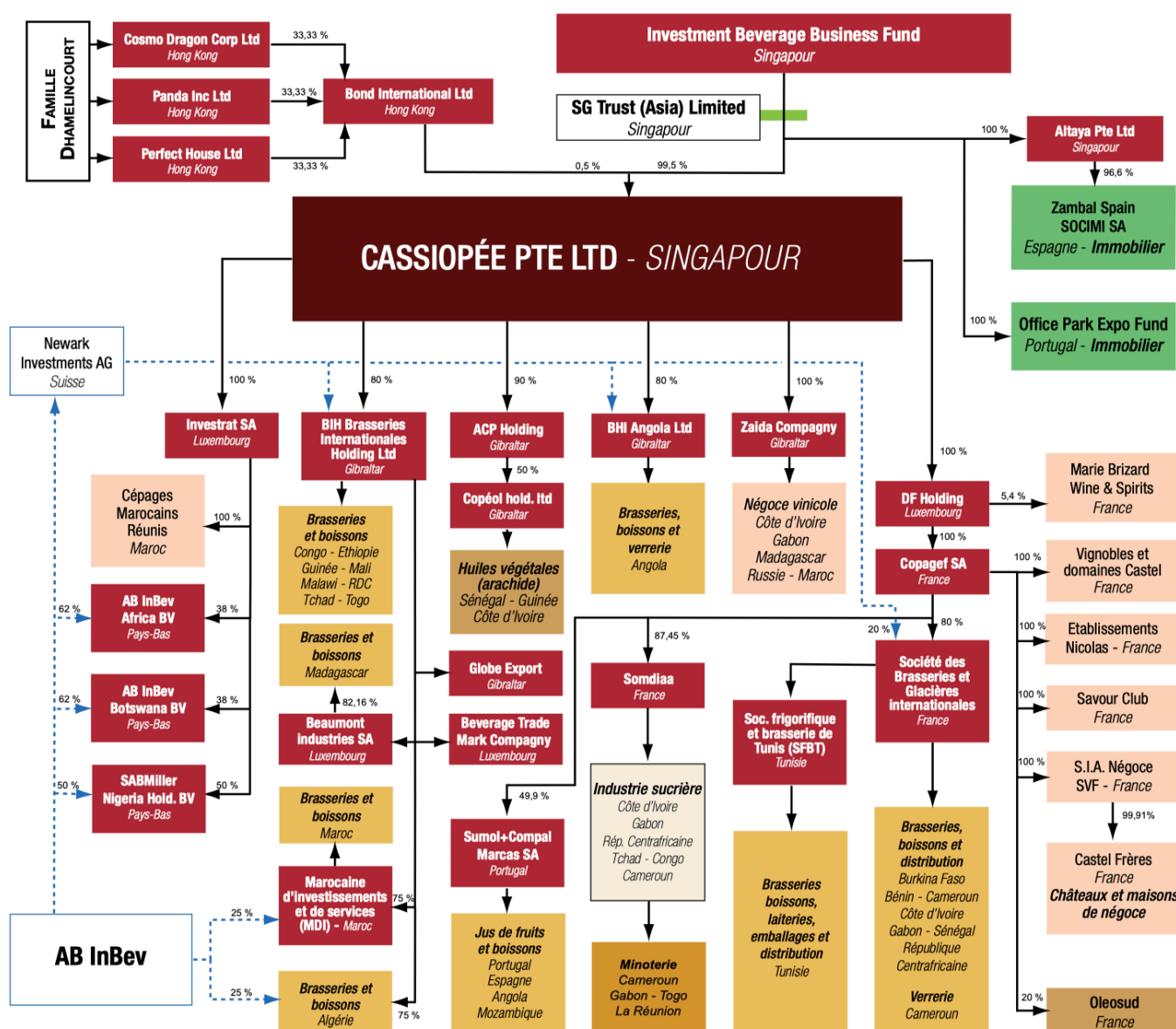
---

2018 (décembre) : rachat de la Société d'exploitation de verrerie au Maroc (SEVAM)  
[www.entreprises-coloniales.fr/afrique-du-nord/SEVAM-Casablanca.pdf](http://www.entreprises-coloniales.fr/afrique-du-nord/SEVAM-Casablanca.pdf)

---



LE GRAND MECCANO DE L'OPTIMISATION FISCALE  
 ORGANIGRAMME SIMPLIFIÉ DU GROUPE CASTEL  
 (Olivier Blamangin et l'association Survie<sup>3</sup>,  
 L'Empire Castel brasse de l'or, juin 1921, p. 21)  
[www.https://survie.org/IMG/pdf/rapport\\_castel\\_juin\\_2021-2.pdf](http://www.https://survie.org/IMG/pdf/rapport_castel_juin_2021-2.pdf)



<sup>3</sup> Survie, adepte de l'orthographe inclusive, milite contre la Françafrique et l'optimisation fiscale (bon courage). Au cas où quelqu'un pourrait penser qu'une association aussi progressiste est réservée aux hommes, elle croit utile de préciser qu'elle compte 1.300 « adhérent.e.s. »

MALGRÉ L'OPTIMISATION FISCALE,  
UNE MARGE NETTE EN BERNE

En millions d'€	2019	2018	2017	2016	2015	2014
Chiffre d'affaires consolidé	6420,8	6213,9	6796,2	6771,7	6721,4	5671,6
Droits d'accise	-771,7	-706,3	-684,2	-723,3	-777,9	-453,3
<b>Chiffre d'affaires net (a)</b>	<b>5649,1</b>	<b>5507,6</b>	<b>6112,1</b>	<b>6048,4</b>	<b>5943,5</b>	<b>5218,3</b>
Charges de personnel	-723,2	-699,5	-756,4	-720,3	-735,2	-629,4
Autres produits et charges	-3428,5	-3394,1	-3608,7	-3318,4	-3358,0	-2923,7
Taxes et contributions similaires	-117,5	-101,7	-90,1	-118,2	-92,9	-80,9
<b>EBITDA</b>	<b>1379,9</b>	<b>1312,4</b>	<b>1656,9</b>	<b>1891,5</b>	<b>1757,4</b>	<b>1584,3</b>
Résultat opérationnel (b)	800,5	800,3	1081,6	1399,8	1206,5	1133,4
Bénéfice avant impôts	811,1	933,5	1114,1	1183,5	935,6	1254,1
Impôts sur les bénéfices	-229,3	-246,9	-272,6	-283,1	-252,8	-253,3
<b>Bénéfice net (c)</b>	<b>581,8</b>	<b>686,6</b>	<b>841,4</b>	<b>900,3</b>	<b>682,8</b>	<b>1000,7</b>
Bénéfice net part du groupe	377,0	492,6	541,4	641,9	491,6	690,1
Dividendes	441,3	575,9	376,9	502,2	614,3	647,1
Marge opérationnelle (b/a)	14,2 %	14,5 %	17,7 %	23,1 %	20,3 %	21,7 %
Marge nette (c/a)	10,3 %	12,5 %	13,8 %	14,9 %	11,5 %	19,2 %

\* Périmètre de consolidation de la holding Cassiopée Ltd, Gibraltar

2020 (janvier) : rachat à la famille Othmani de NCA Rouiba (anciennement la Nouvelle Conserverie algérienne) : jus de fruits.  
[www.entreprises-coloniales.fr/afrique-du-nord/Castel\\_Algerie.pdf](http://www.entreprises-coloniales.fr/afrique-du-nord/Castel_Algerie.pdf)

2023 (février) : rachat d'Alver (anciennes Verreries de l'Afrique du Nord) à Oran-La Sénia.  
[www.entreprises-coloniales.fr/afrique-du-nord/Verreries\\_AFN-Oran.pdf](http://www.entreprises-coloniales.fr/afrique-du-nord/Verreries_AFN-Oran.pdf)

29 août 2023 :  
BRASSERIES ET GLACIÈRES INTERNATIONALES

Guy de Clercq, pdt depuis le 14 mai 2021  
Benjamain Graham adm. idem  
Romy Castel depuis le 15 mars 2021  
Ricardo Frangatos Pires Moreira idem  
Richard Rivette-Carnac idem  
Michel Palu, adm. depuis le 26/8/2016  
Laurence Dequatre, idem  
Gilles Martignac, adg depuis le 14/5/2021  
Jean-Claude Palu : adm. partant 26/6/2019  
J.-Chr. Georghiou, comm. cptes suppl. depuis le 12/7/2019. Succ. de Ybes NICOLAS  
Pwc, comm. cptes titulaire

Ph. Alain Dhamecourt, adm. partant (26/8/2022)

Capital: 37 328 800,00 €

Conseil d'administration :

Partant : Bowman, Mark,

Partant : Clark, Alan,

Partant : Davidson, John,

Nomination : Murray, Andrew,

Nomination : Graham, Benjamin,

Nomination : Almeida Cabral De Soares, Ricardo

Exercice	31 déc. 2021	31 déc. 2020	31 déc. 2019
Chiffre d'affaires	96.806 € (-41%)	165.254 € (-21%)	209.921 €
Marge brute	96.806 € (-43%)	170.159 € (-19%)	209.921 €
EBITDA ou EBE	-5.969.816 € (-48%)	-4.023.271 € (-52%)	-2.648.275 €
EBIT ou REX	-6.437.893 € (-60%)	-4.035.218 € (-24%)	-3.255.295 €
Résultat net	184.478.215 € (+43%)	128.972.769 € (+3%)	125.787.160 €