

Käntu-Kastja linnuala (EE0040209) haudelinnustiku inventuur 2020

Koostaja: Renno Nellis

Tellija: Eesti Ornitoloogiaühing

Rahastaja: SA Keskkonnainvesteeringute Keskus



Sisukord

Sissejuhatus	3
Aruande juurde kuuluvad kaardifailid ja andmetabelid	4
Metoodika ja tulemused	5
Rähnide ja laanepüü loendus	5
Kakkude loendus	6
Tedremängude loendus	7
Soolindude loendus	7
Jõelinnustiku loendused	8
Luhalindude loendus	9
Metsalinnustiku transektloendus	10
Öösorri loendus	10
Lisad	11
Lisa 1. Käntu-Kastja linnuala haudelinnustiku arvukused 2020. aastal	11
Lisa 2. Linnustiku inventuuri tehniline kirjeldus	15
Lisa 3. Kaitsekorralduslikult oluliste linnuliikide nimekiri	16

Kasutatav viide aruandele:

Nellis, R., Leetmaa, T. & Tuule A. 2020 . Käntu-Kastja linnuala haudelinnustiku inventuuri 2020.a aruanne.

Sissejuhatus

Käntu-Kastja linnuala (EE0040209) asub Lääne- ja Raplamaa piiril. Linnuala pindala on 3126 ha, millest metsamaad on 1826 ha (58%). Suure osa linnualast hõlmab samanimeline hoiuala, lisaks on linnualasse kaasatud kaks suur-konnakotka ja üks väike-konnakotka püsielupaik. Linnuala kaitse-eesmärgiks on linnudirektiivi I lisa linnuliikide ja I lisast puuduvate rändlinnuliikide elupaikade kaitse ning liik, kelle elupaika kaitstakse on suur-konnakotkas (*Aquila clanga*)¹. Hoiuala kaitse-eesmärgiks on järgmiste linnuliikide kaitsmine: suur-konnakotkas (*Aquila clanga*), laanepüü (*Bonasa bonasia*), rukkirääk (*Crex crex*), teder (*Tetrao tetrix*), metsis (*Tetrao urogallus*) ja kiivitaja (*Vanellus vanellus*)².

Käntu-Kastja linnuala on pigem väike linnuala (31 km²), aga seal on suur elupaikade mitmekesisus. Ala läbivad Kasari ja Vigala jõgi, mida ääristavad luhaniidud. Lisaks on seal erinevaid metsaelupaikasid ja Käntu raba.

Käntu-Kastja linnualal on linde inventeeritud varem ühel korral, 2009. aastal Läänemaa Linnuklubi poolt. Siis loeti ära rähnid, kakud, soo- ja luhalinnud. Kotkaste seire on toimunud iga-aastaselt, sest tegemist oli olulise suur-konnakotka pesitsuspiirkonnaga ja esindusalaga Eestis. Standardiseeritud meetodika alusel ei ole metsa- ja jõelinnustikku, tetre ja öösorri siin alal varem loendatud – käesolev töö täidab selle lünga.

Käesoleva inventuuri raames teostati 2020. aastal Käntu-Kastja linnualal standardiseeritud meetodika alusel järgmised haudelindude loendused: rähnid, laanepüü, kakud, tedremängud, öösorrid, metsatransektid, soo-, luha- ja jõelindude loendus (täpsemalt vt Lisa 2, tehniline kirjeldus). Loendustega kaeti kõik elupaigad ja kogu ala või elupaika katvad loendused tehti rähnidel, laanepüül, kakkudel, öösorril, soo-, luha- ja jõelindudel. Tedreloendustega kaeti ka linnualaga piirnevad sobivad mängualad – Laiküla turbaväljad ja Keskküla+Kastja küla põllud. Metsalinnustikku loeti kolmel 5 km pikkusel transektil (hankes oli 2 tk) ja jõelindude loendus tehti kaks korda (hankes üks kord), et hinnata loendusaja meetodilist mõju jõelindude arvukusele. Lisaks kaardistati loendustel kõik kaitsekorralduslikult olulised linnuliigid (vt nimikiri Lisa 3).

Inventuuri tulemusel anti Käntu-Kastja linnuala kohta kaitsekorralduslikult oluliste linnuliikide arvukushinnangud ja digiteeriti kaitsealuste liikide leiukohaandmed, mis edastati Keskkonnaametile EELIS-sse kandmiseks. Välitööd teostasid Renno Nellis, Triin Leetmaa ja Aarne Tuule. EOÜ linnualade inventuuride projekti rahastas SA Keskkonnainvesteeringute Keskus.

¹ <https://www.riigiteataja.ee/akt/790098>

² <https://www.riigiteataja.ee/akt/106082019011>

Aruande juurde kuuluvad kaardifailid ja andmetabelid

Käntu-Kastja arvukused 2020 – kaitsekorralduslikult oluliste linnuliikide arvukused alal

K-Kastja_EELIS_alamkirjed – kaitsealuste liikide alamkirjed registrisse

K-Kastja_EELIS_elupaigad – kaitsealuste liikide elupaigad registrisse

K-Kastja_EELIS_arhiveerida – kaitsealuste liikide arhiveeritavad elupaigad (valed asukohad või kadunud elupaigad)

Loendusandmete kaardikihid:

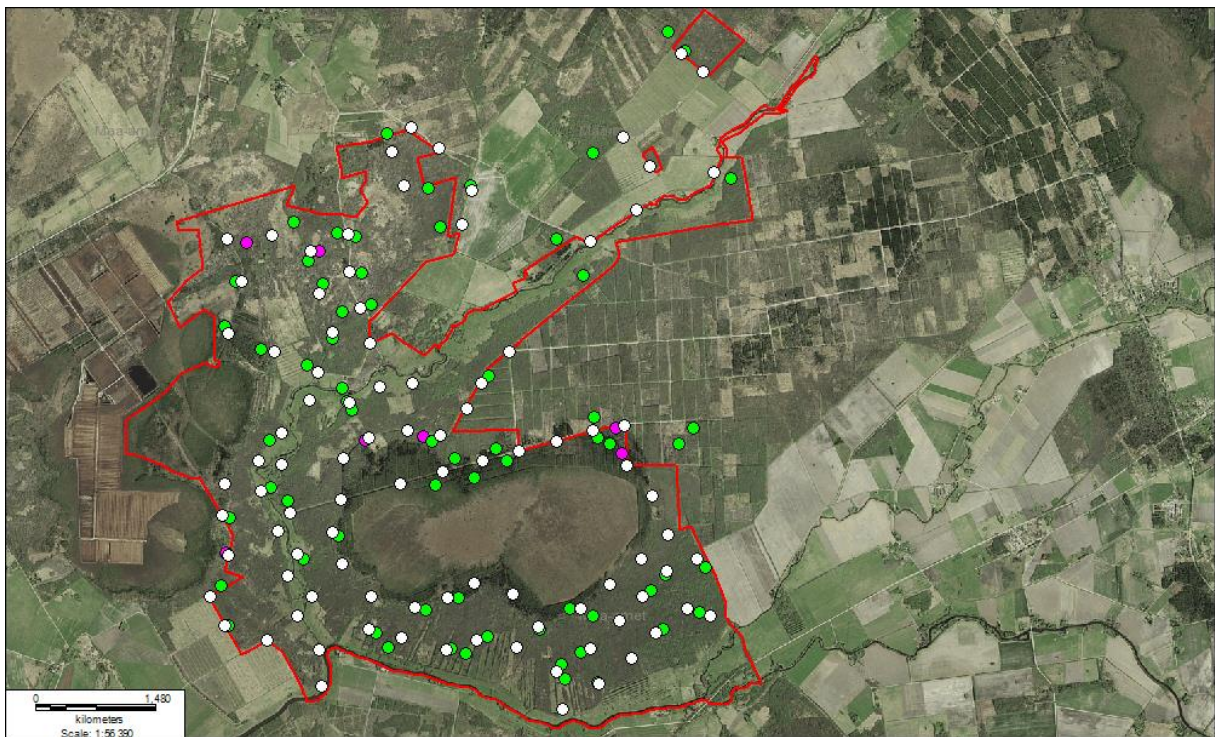
- K-Kastja_handkakupunktid
- K-Kastja_varbkakupunktid
- K-Kastja_kakud
- K-Kastja_rähnipunktid
- K-Kastja_rähnid
- K-Kastja_laanepey
- K-Kastja_teder
- K-Kastja_loetud jõgi
- K-Kastja_j6eloendused 30.04 ja 19.05
- K-Kastja_loetud luhad
- K-Kastja_luhalinnud
- K-Kastja_metsatransektid
- K-Kastja_metsatransektid_linnud
- K-Kastja_sootransekt
- K-Kastja_soolind
- K-Kastja_oosorr
- K-Kastja_KKOL – kõikide kaitsekorralduslikult oluliste liikide vaatlused
- K-Kastja_tekonnad
- GPX failid: tedre, luha-, soo- ja metsatransektide ning öösorri loenduse liikumistekonnad

Metoodika ja tulemused

Käntu-Kastja linnualal teostati 2020. aastal rähnide, laanepüü, kakkude, tedremängude, Öösorri, luha-, soo- ja jõelindude ning metsaliikide transektloendused vastavalt projekti tehnilisele kirjeldusele ([Lisa 2](#)) ja täpsemalt kirjeldatud metoodikatele ([EOÜ 2013³](#)).

Rähnide ja laanepüü loendus

Rähnide loendus toimus peibutusmeetodil ühekordse kaardistusena ajaperioodil 6.-8. aprillil 2020, kokku 94 peibutuspunktis ([joonis 1](#)). Loendustega kaeti kogu linnuala metsaala. Punktid paigutati loendatavale metsa-alale 400-600 meetriste vahedega. Peibutamiseks kasutati valgeselg-kirjurähni (2 min) ja hallpea-rähni lauluga (1min) salvestist, millele järgnes 2 min jooksul laanepüü peibutamist ja 3 min kuulamist. Registreeriti ka kõik peibutuspunktide vahel liikudes kohatud ning muude loenduste käigus kaardistatud rähnid ja laanepüüd.



Joonis 1. Käntu-Kastja linnualal kohatud rähnid (rohelised punktid), laanepüüd (roosad) ja peibutuspunktid (valged).

Kokku tehti loendustel 35 valgeselg-kirjurähni vaatlust (punktides peibutamisel ainult 18 vaatlust), 14 musträhni (9), 13 väike-kirjurähni (9), 5 hallpea-rähni (5), 0 laanerähni (1) ja 9 laanepüü vaatlust (7). Osad erinevatel loendustel tehtud vaatlused olid samade paaride/pesitsusterritooriumitel. Alal on kõige arvukamaks kaitsealuseks rähniliigiks

³ Nellis, R. Eesti Ornitoloogiaühing. Natura 2000 kaitsealade võrgustikku kuuluvate linnualade linnustiku seire ettepanek ja seirekava aastateks 2013-24

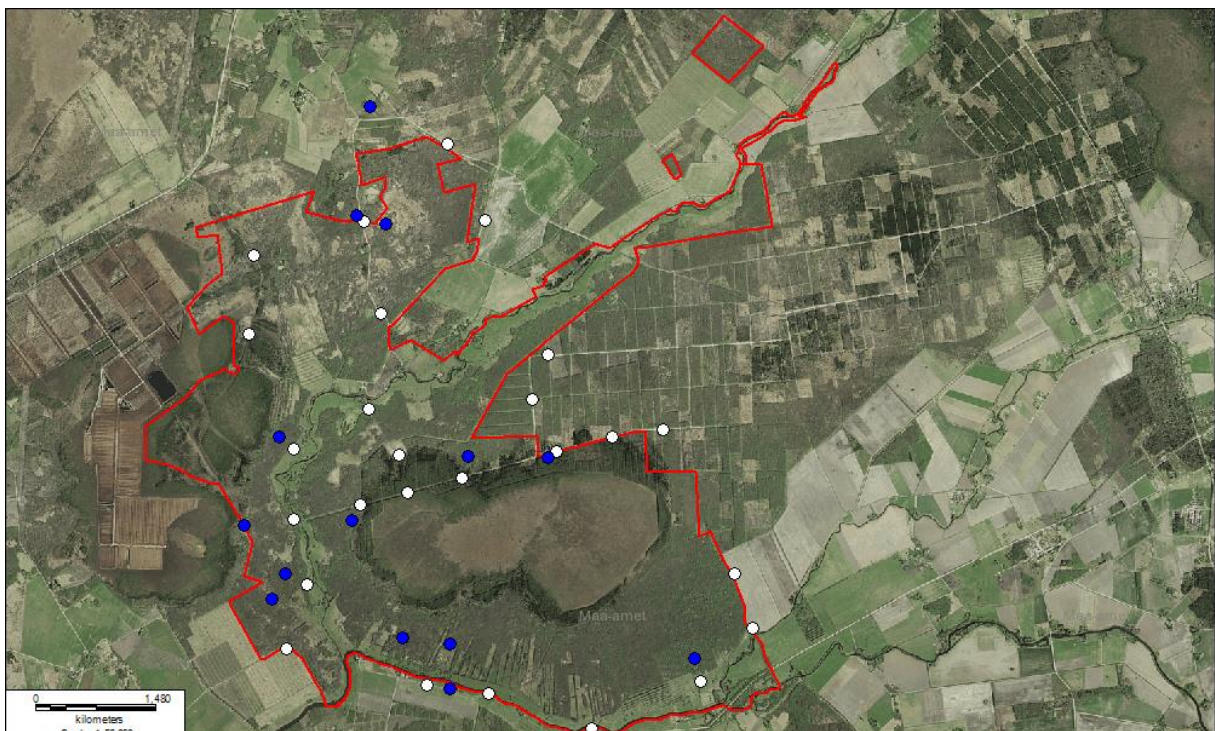
valgeselg-kirjurähn, kellele on alal palju sobivaid lehtmetsi. Liikide arvukused on kogu linnualal järgmised: valgeselg-kirjurähn 20-25 paari, väike-kirjurähn 10-15 paari, musträhn 5-7 paari, hallpea-rähn 2-4 paari ja laanerähn 1-2 paari.

Laanepüüde loendusraadius on peibutuspunktide ümber kuni 200 meetrit, mis tähendab 705 ha metsamaa loendamist selle liigi jaoks, kus loeti kokku 5-6 paari (0,7-0,85 paari/km² – see on alla Eesti keskmise asustihedus). Kogu linnuala metsamaal pesitseb seega 12-15 paari laanepüüsid.

Kakkude loendus

Kakkude loendus toimus ühekordse loendusena peibutusmeetodil perioodil 5.-7. aprillil 2020, kokku 26 peibutuspunktis (joonis 2), millest. Punktid asusid metsamaastikus 800-1000 meetrite vahedega. Händkaku peibutamiseks kasutati händkaku lauluga (2 min) salvestist, värbkakku peibutati loojangu paiku 24 punktis. Peibutamisele järgnes 5 min kuulamist. Loendustega kaeti kogu linnuala metsaala. Registreeriti ka kõik punktide vahel liikudes ja teiste loenduste ajal kohatud kakud.

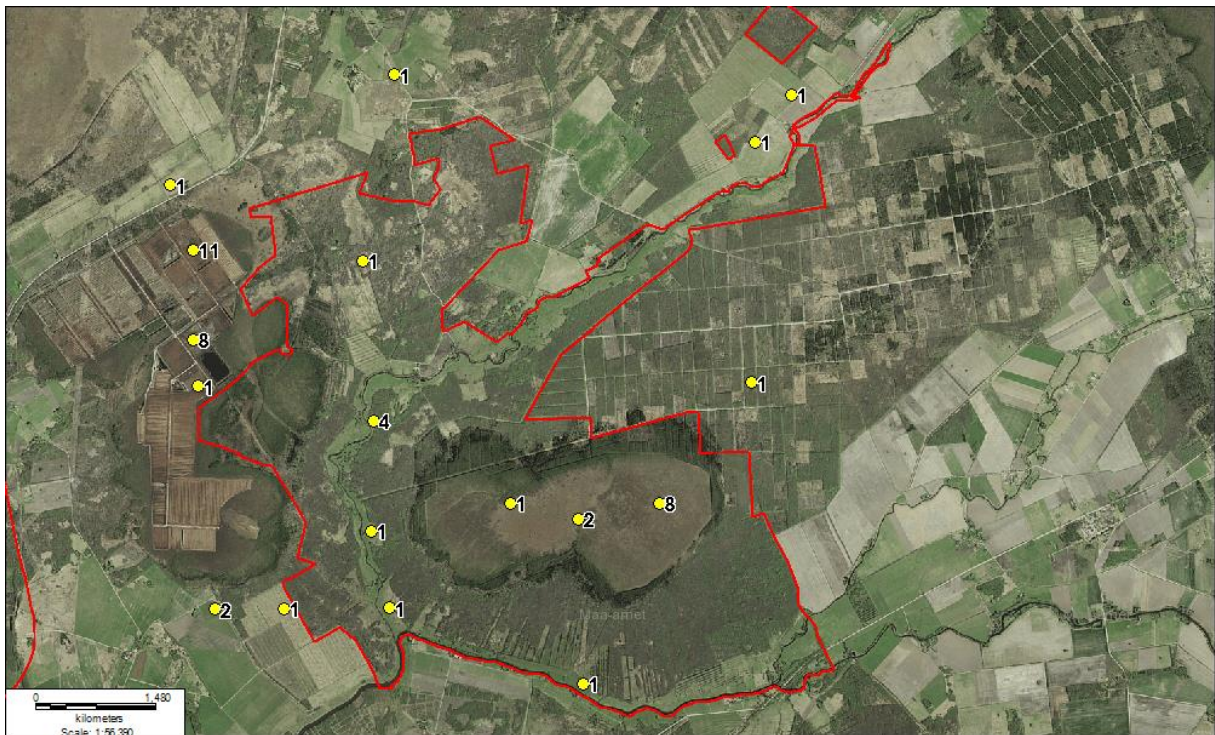
Kakkude arvukuseks hinnati värbkakul 6-8 paari, händkakul 5-7 paari, kodukakul 1-2 paari ja laanekakul 0-1 paari. Teisi kakuliike alalt ei leitud.



Joonis 2. Kängu-Kastja linnualal kohatud kakud (sinised punktid) ja peibutuspunktid (valged).

Tedremängude loendus

Tedremängude loendus toimus linnuala kõigis sobilikes mängubiotoopides ja linnuala ümbritsevatel aladel 27. ja 30. aprillil 2020. Lisaks kaardistati kõik kuulnud tedremängud rähnide ja kakkude loenduse ajal. Kokku loendati Käntu soos 11 kukke, luhtadel 7 kukke ja Laiküla turbaväljadel 20 kukke (joonis 3). Aga viimastest arvestati linnuala arvukuste hulka ainult lähedal asuvad 9 kukke, sest teine 11 kukega mängu linnud ei pesitse kauguse tõttu enamuses linnualal. Kokku loeti linnualal seega 27 kukke ja tedre arvukuseks hinnati 30-35 kukke.

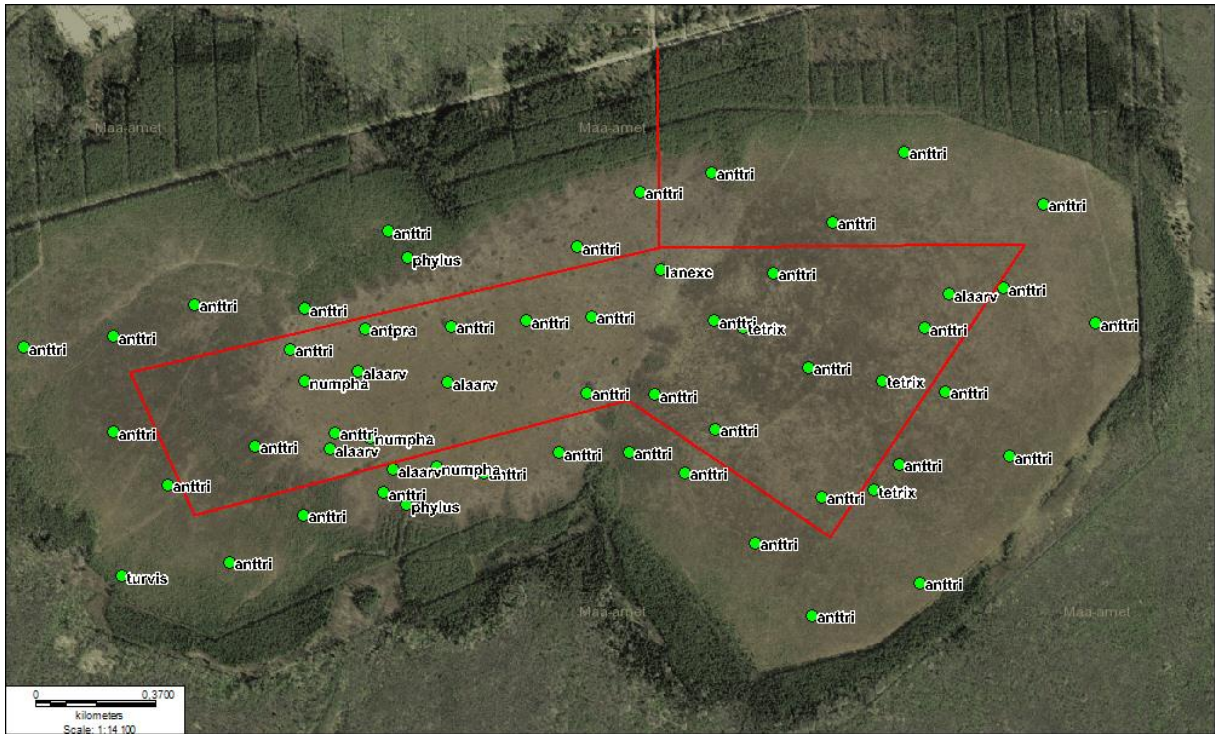


Joonis 3. Loendatud tedrekukkede asukohad Käntu-Kastjas.

Soolindude loendus

Soolinnud loeti Käntu soos 2.06.2020 transektil pikkusega 7,1 km. Käntu soole avaldub tugev kuivenduse mõju, mistõttu on soo arvukaimaks liigiks metskiur ja kurvitsalisi pesitseb ainult üksikud paarid (joonis 4). Lindude arvukused Käntu soos:

Metskiur	42 paari
Väikekoovitaja	3 paari (2009.a 0 paari)
Hallõgija	1 paar (2009.a 0 paari)
Rüüt	0 paari (2009.a 2 paari)
Põldlõoke	5 paari
Salu-lehelind	2 paari



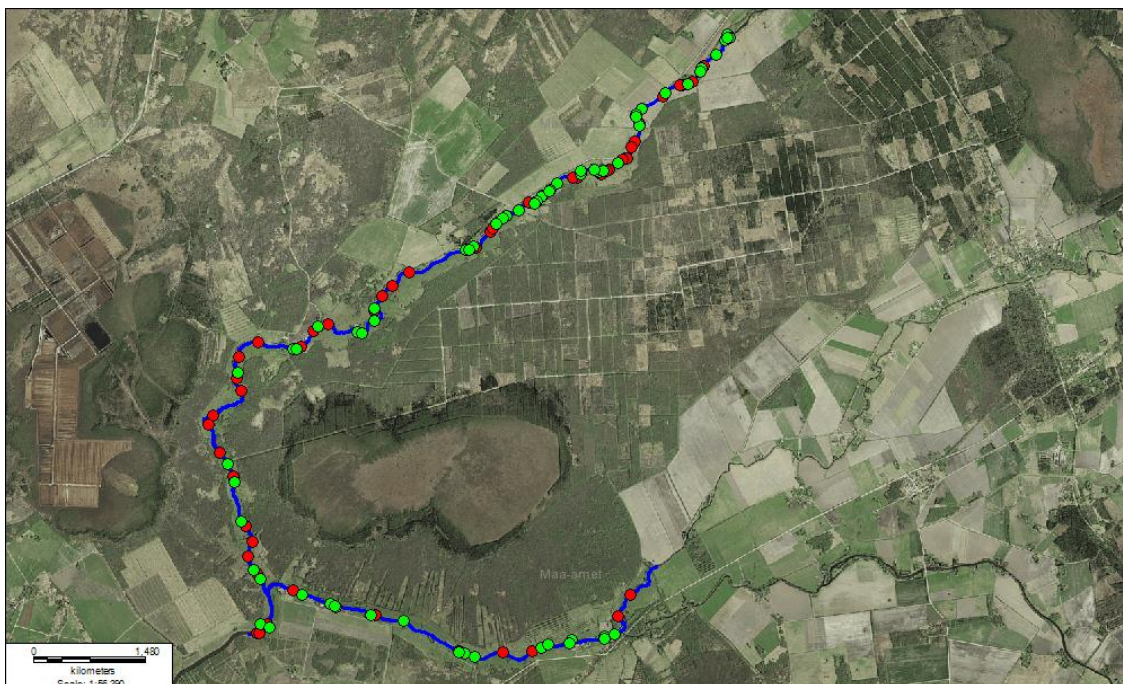
Joonis 4. Soolindude transekt ja linnud Käntu soos.

Jõelinnustiku loendused

Jõelinnud loeti linnuala läbivatel Kasari ja Vigala jõel kogu ulatuses, kokku 20,05 km pikkusel lõigul. Loendus tehti kahel korral, 30. aprillil ja 19. mail, et selgitada loendusaja mõju jõelindude loendustulemusele (joonis 5). Tulemused on näidatud tabelis 1. Selgub, et mai keskel loetakse tegelikult oluliselt vähem piilparte, vihitajaid ja metstildreid. Samas ei ole aprilli lõpuks veel saanud roolinnud. Partide loendamiseks on kindlasti sobivam aeg aprilli ja maikuu vahetusel.

Tabel 1. Jõelindude arvukused kahel erineval loendusel.

liik	30.04.2020	19.05.2020
jääkoskel	3	3
sõtkas	2	1
piilpart	3-6	0
sinikael-part	3	3
vihitaja	18-21	12
metstilder	4	0
jälind	0	1
rootsiitsitaja	18	17
kõrkja-roolind	0	18
Kokku	36	55



Joonis 5. Loendatud jõelõik sinise joonega ja kohatud lindude kontaktid (30.04.2020 – punased täpid; 19.05.2020 – rohelised täpid).

Luhalindude loendus

Luhtadel ja teistel pool-looduslikel kooslustel tehti loendused kogu linnualal. Loendused tehti 3. ja 4. juunil, kokku 3 loendushommikul. Kaardistati kõik linnud sh värvulised ja arvukad liigid. Loendatud ala ja lindude paiknemine on näidatud [joonisel 6](#).

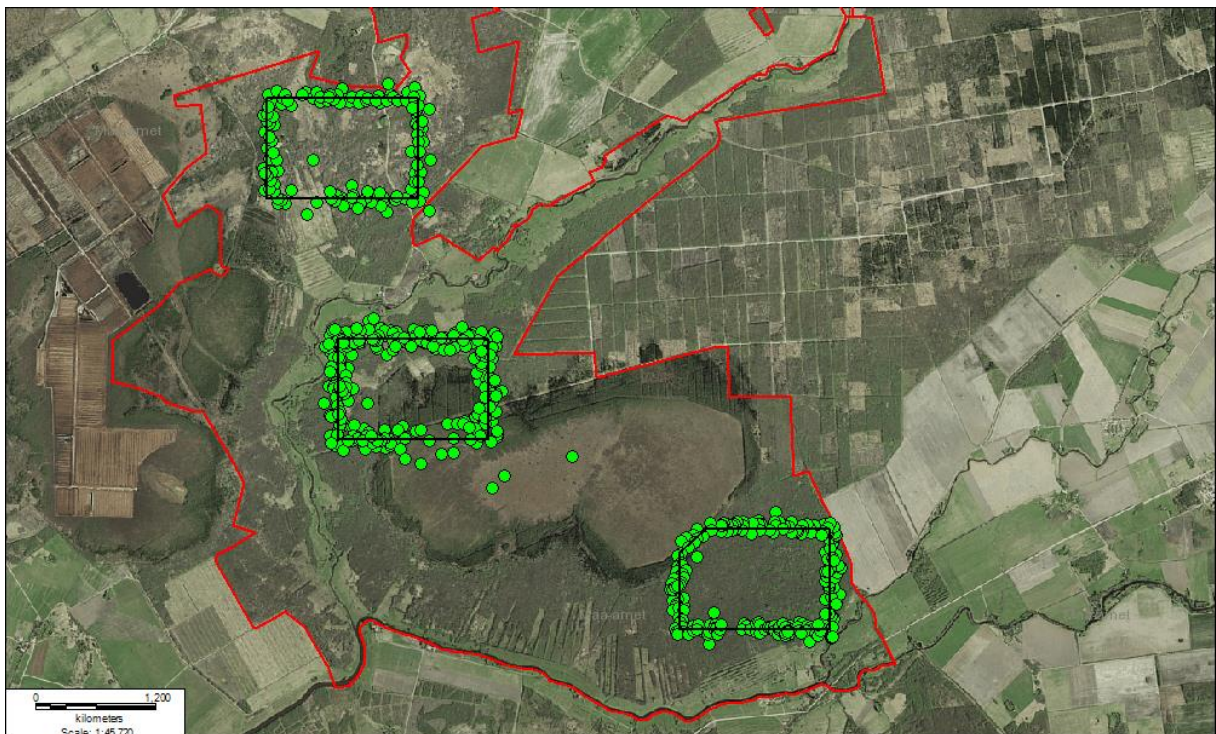


Joonis 6. Loetud luhad (punased jooned) ja lindude asukohad (rohelised täpid).

Metsalinnustiku transektloendus

Metsalinnustiku transektloendus tehti kolme 5 km pikkusel loendustransektil, kuigi hankes oli ette nähtud 2 tk. Loendati 3. ja 4. juunil ning tulemused on näitatud [joonisel 7](#). Kolmel transektil loeti kokku 582 linnupaari. Loendusraja keskjoonest kuni 50 meetri kaugusel (kokku 148 ha) loeti kokku 369 paari, mis teeb keskmiseks asustustiheduseks 249 paari/km².

Väike-kärbsenäppe loeti transektidel 50m loendusribas 2 paari, mis teeb asustustiheduseks 1,35 paari/km². Kogu linnuala metsades (18,3 km²) võiks pesitseda 20-25 paari. Nõlvalehelindu ei kohatud alal üldse.



[Joonis 7](#). Kolme metsatransektil ja loetud lindude paiknemine.

Öösorri loendus

Öösorri loendused toimusid ühekordse transektloendusena liigile sobivates biotoopides 28. juunil ja 4. juulil 2020. Linnualal loeti kokku 6 paari, lisaks kohati ühte ärevat lindu transektloendusel ja liigi arvukuseks hinnati linnualal 7-10 paari. Lisaks kaardistati mitmed öösorrid Laiküla turbaväljade ümbrusest, mis jääb väljaspoole linnuala.

Lisad

Lisa 1. Käntu-Kastja linnuala haudelinnustiku arvukused 2020. aastal

Liik	Arvukus (paari pesitsemas, va *)			
	Loendus		Hinnang	
	Min	Max	Min	Max
Kühmnokk-luik <i>Cygnus olor</i>	0	0	0	0
Väikeluik <i>Cygnus columbianus</i>				
Laululuik <i>Cygnus cygnus</i>	0	1	0	1
Rabahani <i>Anser fabalis</i>				
Suur-laukhani <i>Anser albifrons</i>				
Väike-laukhani <i>Anser erythropus</i>				
Hallhani <i>Anser anser</i>	0	0	0	0
Kanada lagle <i>Branta canadensis</i>	0	0	0	0
Valgepõsk-lagle <i>Branta leucopsis</i>	0	0	0	0
Mustlagle <i>Branta bernicla</i>				
Punakael-lagle <i>Branta ruficollis</i>				
Ristpart <i>Tadorna tadorna</i>	0	0	0	0
Viupart <i>Anas penelope</i>	0	0	0	0
Rääkspart <i>Anas strepera</i>	0	0	0	0
Piilpart <i>Anas crecca</i>	3	6	3	6
Sinikael-part <i>Anas platyrhynchos</i>	10	10	10	15
Soopart <i>Anas acuta</i>	0	0	0	0
Rägupart <i>Anas querquedula</i>	0	0	0	0
Luitsnokk-part <i>Anas clypeata</i>	0	0	0	0
Punapea-vart <i>Aythya ferina</i>	0	0	0	0
Tuttvart <i>Aythya fuligula</i>	0	0	0	0
Merivart <i>Aythya marila</i>	0	0	0	0
Hahk <i>Somateria mollissima</i>	0	0	0	0
Kirjuhahk <i>Polysticta stelleri</i>				
Aul <i>Clangula hyemalis</i>				
Mustvaeras <i>Melanitta nigra</i>				
Tõmmuvaeras <i>Melanitta fusca</i>	0	0	0	0
Sõtkas <i>Bucephala clangula</i>	3	6	3	6
Väikekoskel <i>Mergellus albellus</i>				
Rohukoskel <i>Mergus serrator</i>	0	0	0	0
Jääkoskel <i>Mergus merganser</i>	4	5	4	5
Laanepüü <i>Tetrastes bonasia</i>	7	8	12	15
Rabapüü <i>Lagopus lagopus</i>	0	0	0	0
Teder <i>Tetrao tetrix*</i>	27	30	30	35
Metsis <i>Tetrao urogallus*</i>	0	0	0	1

Nurmkana <i>Perdix perdix</i>	0	1	0	1
Põldvutt <i>Coturnix coturnix</i>	0	0	0	1
Punakurk-kaur <i>Gavia stellata</i>				
Järvekaur <i>Gavia arctica</i>	0	0	0	0
Väikepütt <i>Tachybaptus ruficollis</i>	0	0	0	0
Tuttpütt <i>Podiceps cristatus</i>	0	0	0	0
Hallpõsk-pütt <i>Podiceps grisegena</i>	0	0	0	0
Sarvikpütt <i>Podiceps auritus</i>	0	0	0	0
Kormoran <i>Phalacrocorax carbo</i>	0	0	0	0
Hüüp <i>Botaurus stellaris</i>	0	0	0	0
Hõbehaigur <i>Egretta alba</i>	0	0	0	0
Hallaigur <i>Ardea cinerea</i>	0	0	0	0
Must-toonekurg <i>Ciconia nigra</i>	0	0	0	0
Valge-toonekurg <i>Ciconia ciconia</i>	1	1	1	2
Herilaseviu <i>Pernis apivorus</i>	1	1	2	3
Must-harksaba <i>Milvus migrans</i>	0	0	0	0
Merikotkas <i>Haliaeetus albicilla</i>	0	0	0	0
Madukotkas <i>Circaetus gallicus</i>	0	0	0	0
Roo-loorkull <i>Circus aeruginosus</i>	0	1	0	1
Välja-loorkull <i>Circus cyaneus</i>	0	0	0	0
Soo-loorkull <i>Circus pygargus</i>	0	0	0	0
Kanakull <i>Accipiter gentilis</i>	1	1	1	1
Raudkull <i>Accipiter nisus</i>	2	2	3	5
Hiireviu <i>Buteo buteo</i>	5	6	7	10
Karvasjalg-viu <i>Buteo lagopus</i>				
Väike-konnakotkas <i>Aquila pomarina</i>	1	1	1	2
Suur-konnakotkas <i>Aquila clanga</i>	0	0	0	0
Kaljukoatkas <i>Aquila chrysaetos</i>	1	1	1	1
Kalakotkas <i>Pandion haliaetus</i>	0	0	0	0
Tuuletallaja <i>Falco tinnunculus</i>	0	0	0	0
Punajalg-pistrik <i>Falco vespertinus</i>				
Väikepistrik <i>Falco columbarius</i>	0	0	0	0
Lõopistrik <i>Falco subbuteo</i>	1	1	1	1
Rabapistrik <i>Falco peregrinus</i>				
Rooruik <i>Rallus aquaticus</i>	0	0	0	0
Täpikhuik <i>Porzana porzana</i>	0	0	0	1
Väikehuik <i>Porzana parva</i>	0	0	0	0
Rukkirääk <i>Crex crex</i>	19	20	20	30
Tait <i>Gallinula chloropus</i>	0	0	0	0
Lauk <i>Fulica atra</i>	0	0	0	0
Sookurg <i>Grus grus</i>	10	11	11	13
Merisk <i>Haematopus ostralegus</i>	0	0	0	0
Naaskelnokk <i>Recurvirostra avosetta</i>	0	0	0	0
Väiketüll <i>Charadrius dubius</i>	0	0	0	0
Liivatüll <i>Charadrius hiaticula</i>	0	0	0	0

Rüüt <i>Pluvialis apricaria</i>	0	0	0	0
Plüü <i>Pluvialis squatarola</i>				
Kiivitaja <i>Vanellus vanellus</i>	3	3	3	4
Suurrüdi <i>Calidris canutus</i>				
Leeterüdi <i>Calidris alba</i>				
Väikerüdi <i>Calidris minuta</i>				
Värbrüdi <i>Calidris temminckii</i>				
Kövernokk-rüdi <i>Calidris ferruginea</i>				
Merirüdi <i>Calidris maritima</i>				
Soorüdi <i>Calidris alpina</i>	0	0	0	0
Plütt <i>Limicola falcinellus</i>				
Tutkas <i>Philomachus pugnax*</i>	0	0	0	0
Mudanepp <i>Lymnocyptes minimus</i>	0	0	0	0
Rohunepp <i>Gallinago media*</i>	0	0	0	0
Mustsaba-vigle <i>Limosa limosa</i>	0	0	0	0
Vöotsaba-vigle <i>Limosa lapponica</i>				
Väikekoovitaja <i>Numenius phaeopus</i>	3	3	3	3
Suurkoovitaja <i>Numenius arquata</i>	0	0	0	0
Vihitaja <i>Actitis hypoleucos</i>	18	20	18	20
Metstilder <i>Tringa ochropus</i>	7	8	8	10
Tumetilder <i>Tringa erythropus</i>				
Heletilder <i>Tringa nebularia</i>	0	0	0	0
Lammitilder <i>Tringa stagnatilis</i>	0	0	0	0
Mudatilder <i>Tringa glareola</i>	0	0	0	0
Punajalg-tilder <i>Tringa totanus</i>	0	1	0	1
Kivirullija <i>Arenaria interpres</i>	0	0	0	0
Veetallaja <i>Phalaropus lobatus</i>				
Naerukajakas <i>Larus ridibundus</i>	0	0	0	0
Kalakajakas <i>Larus canus</i>	0	0	0	0
Tömmukajakas <i>Larus fuscus</i>	0	0	0	0
Väikekajakas <i>Hydrocoloeus minutus</i>	0	0	0	0
Räusktiir <i>Hydroprogne caspia</i>	0	0	0	0
Tutt-tiir <i>Sterna sandvicensis</i>	0	0	0	0
Jõgitiir <i>Sterna hirundo</i>	0	1	0	1
Randtiir <i>Sterna paradisaea</i>	0	0	0	0
Väiketiir <i>Sternula albifrons</i>	0	0	0	0
Mustviires <i>Chlidonias niger</i>	0	0	0	0
Valgetiib-viires <i>Chlidonias leucopterus</i>	0	0	0	0
Alk <i>Alca torda</i>	0	0	0	0
Krüüsel <i>Cephus grylle</i>	0	0	0	0
Õõnetuvi <i>Columba oenas</i>	3	3	3	5
Kaelus-turteltuvi <i>Streptopelia decaocto</i>	0	0	0	0
Turteltuvi <i>Streptopelia turtur</i>	0	0	0	1
Kassikakk <i>Bubo bubo</i>	0	0	0	0
Vöötkakk <i>Surnia ulula</i>				

Värbkakk <i>Glaucidium passerinum</i>	6	6	6	8
Kodukakk <i>Strix aluco</i>	1	1	1	2
Händkakk <i>Strix uralensis</i>	5	6	5	7
Habekakk <i>Strix nebulosa</i>	0	0	0	0
Sooräts <i>Asio flammeus</i>	0	0	0	0
Karvasjalg-kakk <i>Aegolius funereus</i>	0	0	0	1
Õösorr <i>Caprimulgus europaeus</i>	7	7	8	10
Jäälind <i>Alcedo atthis</i>	1	1	1	2
Siniraag <i>Coracias garrulus</i>	0	0	0	0
Vaenukägu <i>Upupa epops</i>	0	0	0	0
Väänkael <i>Jynx torquilla</i>	2	2	2	4
Hallpea-rähn <i>Picus canus</i>	2	3	2	4
Roherähn <i>Picus viridis</i>	0	0	0	0
Musträhn <i>Dryocopus martius</i>	5	6	5	7
Tamme-kirjurähn <i>Dendrocopos medius</i>	0	0	0	1
Valgeselg-kirjurähn <i>Dendrocopos leucotos</i>	18	20	20	25
Väike-kirjurähn <i>Dendrocopos minor</i>	7	10	10	15
Laanerähn <i>Picoides tridactylus</i>	1	1	1	2
Nõmmelõoke <i>Lullula arborea</i>	0	0	0	0
Kaldapääsuke <i>Riparia riparia</i>	0	0	0	0
Nõmmekiur <i>Anthus campestris</i>	0	0	0	0
Randkiur <i>Anthus petrosus</i>	0	0	0	0
Hänilane <i>Motacilla flava</i>	0	0	0	1
Kuldhänilane <i>Motacilla citreola</i>	0	0	0	0
Jõgivästrik <i>Motacilla cinerea</i>	0	0	0	0
Vesipapp <i>Cinclus cinclus</i>	0	0	0	0
Sinirind <i>Luscinia svecica</i>	0	0	0	0
Hoburästas <i>Turdus viscivorus</i>	4	4	5	7
Väike-käosulane <i>Iduna caligata</i>	0	0	0	0
Rästas-roolind <i>Acrocephalus arundinaceus</i>	0	0	0	0
Vööt-põõsalind <i>Sylvia nisoria</i>	0	0	0	0
Nõlva-lehelind <i>Phylloscopus trochiloides</i>	0	0	0	1
Väike-kärbsenäpp <i>Ficedula parva</i>	6	7	20	25
Kaelus-kärbsenäpp <i>Ficedula albicollis</i>	0	0	0	0
Roohabekas <i>Panurus biarmicus</i>	0	0	0	0
Kukkurtihane <i>Remiz pendulinus</i>	0	0	0	1
Punaselg-õgija <i>Lanius collurio</i>	1	1	1	2
Hallõgija <i>Lanius excubitor</i>	1	1	1	1
Koldvint <i>Serinus serinus</i>	0	0	0	0
Männi-käbilind <i>Loxia pytyopsittacus</i>	0	0	0	0
Põldtsiisitaja <i>Emberiza hortulana</i>	0	0	0	0

Lisa 2. Linnustiku inventuuri tehniline kirjeldus

Osa 4. Käntu-Kastja linnuala (EE0040209) haudelinnustiku inventuur

Töö sisu

1. Teostada Käntu-Kastja linnualal standardiseeritud metoodika alusel metsaliikide (rähnid, kakud, laanepüü, transektid), jõe-, luha- ja sooliikide (teder, öösorr, transekt) inventuur. Inventuuri käigus tuleb kirja panna ka kõik teised kohatud kaitsekorralduslikult olulised linnuliigid.
2. Kanda kõikide kaitsekorralduslikult oluliste linnuliikide leiukohad vastava legendiga varustatult välitöökaardile ja sellelt GIS kihile (n MapInfo) ning EELIS-sse sisestamiseks sobivasse andmevormi.
3. Anda kõikide kaitsekorralduslikult oluliste linnuliikide arvukushinnangud Käntu-Kastja linnualal. Lisaks punktis 1 nimetatud inventeeritavatele liikidele hinnata linnuala tundva eksperdina oma teadmiste ja varasemate inventuuride baasil ka teiste kaitsekorralduslikult oluliste linnuliikide arvukust linnualal.

Töö esitamise tähtaeg: 30. november 2020

Aruanne esitatakse elektrooniliselt. Aruanne peab sisaldama (1) välitööde lühikirjeldust ja tulemusi (vormistatud sarnaselt näidis-aruandele); lisadena (2) kaitsekorralduslikult oluliste linnuliikide arvukushinnanguid (tabelina), (3) kaitsekorralduslikult oluliste linnuliikide leiukohti EELISe andmevormis (GIS kihil leiukohad punktobjektidena ja kaitsealuste liikide piiritletud elupaigad pindobjektidena); (4) GIS kihte kasutatud loendusala, transektide ja peibutuspunktidega; (5) GIS kiht välitöödel läbitud GPS teekondadega (kui metoodikas on nõutud).

Käntu-Kastja linnuala linnustiku inventuuri metoodika lühikirjeldus:

- Rähnid – ühekordne kaardistamine peibutusmeetodil 15.03.–30.04, kaardistatakse kõik rähniliigid, punktide omavaheline kaugus 300–500 m (loendusala pindala 18 km²).
- Laanepüü kaardistamine toimub rähnide inventeerimise ajal, rähni-peibutus-salvestisele lisatud laanepüü vilega rähnidega samades peibutuspunktides (vormistatakse eraldi kaardikiht laanepüü peibutuspunktidega).
- Kakud – ühekordne kaardistamine peibutusmeetodil 15.03.–05.05, punktide omavaheline kaugus ca 1 km (loendusala pindala 18 km²).
- Metsatransektid – kahel 5 km metsatransektil kaardistatakse kõik kohatud linnuliigid, loendused toimuvad perioodil 25.05–15.06.
- Teder – kogu linnuala mängupaikades (soo ja piirnevad põllud) ühekordne kukkede ja kanade loendus perioodil 15.04.–15.05.
- Öösorr – ühekordne transektloendus kogu linnuala sobilikes elupaikades perioodil 10.06. – 10.07.
- Soolinnud – ühekordne hommikune transektloendus Käntu rabas perioodil 20.05.–15.06.
- Jõelinnud – ühekordne hommikune loendus Kasari ja Vigala jõel, perioodil 25.04. –20.05.
- Luhalinnud – ühekordne hommikune transektloendus (3 transekti) luhtadel, perioodil 20.05. – 20.06.

Lisa 3. Kaitsekorralduslikult oluliste linnuliikide nimekiri

Kaitsekorralduslikult olulised liigid, kes tuleb kaardistada (tumedas kirjas Linnudirektiivi I lisa liigid)

külmnökk-luik	must-toonekurg	mustsaba-vigle	väike-kirjurähn
väikeluik	valge-toonekurg	vöötsaba-vigle	laanerähn
laululuik	herilaseviu	väikekoovitaja	nõmmelööke
rabahani	must-harksaba	suurkoovitaja	kaldapääsuke
suur-laukhani	merikotkas	vihitaja	nõmmekiur
väike-laukhani	madukotkas	metstilder	randkiur
hallhani	roo-loorkull	tumetilder	hänilane
valge põsk-lagle	välja-loorkull	heletilder	kuldhänilane
mustlagle	soo-loorkull	lammitilder	jõgivästriik
punakael-lagle	kanakull	mudatilder	vesipapp
kanada lagle	raudkull	punajalg-tilder	sinirind
ristpart	hiireviu	kivirullija	hoburästas
viupart	karvasjalg-viu	veetallaja	väike-käosulane
rääkspart	väike-konnakotkas	naerukajakas	rästas-roolind
piilpart	suur-konnakotkas	kalakajakas	vööt-pöosalind
sinikael-part	kaljukotkas	tõmmukajakas	rohe-lehelind
soopart	kalakotkas	väikekajakas	väike-kärbsenäpp
rägapart	tuuletallaja	räusk	kaelus-kärbsenäpp
luitsnökk-part	punajalg-pistrik	tutt-tiir	roohabekas
punapea-vart	väikepistrik	jõgitiir	kukkurtihane
tuttvart	lõopistrik	randtiir	punaselg-õgija
merivart	rabapistrik	väiketiir	hallõgija
hahk	rooruik	mustviires	koldvint
kirjuhahk	täpikhuik	valgetiib-viires	männi-käbilind
aul	väikehuik	alk	põldtsiitsitaja
mustvaeras	rukkirääk	krütsel	
tõmmuvaeras	tait	õõnetuvi	
sõtkas	lauk	kaelus-turteltuvi	
väikekoskel	sookurg	turteltuvi	
rohukoskel	merisk	kassikakk	
jääkoskel	naaskelnökk	vöötakk	
laanepüü	väiketüll	värbkakk	
rabapüü	liivatüll	kodukakk	
teder	rüüt	händkakk	
metsis	püü	habekakk	
nurmkana	kiivitaja	sooräts	
põldvutt	suurrüdi	karvasjalg-kakk	
punakurk-kaur	leetertüdi	õösorr	
järvekaur	väikertüdi	jäälind	
väikepütt	värbrüdi	siniraag	
tuttpütt	kõvernökk-rüdi	vaenukägu	
hallpõsk-pütt	merirüdi	väänkael	
sarvikpütt	rüdi	hallpea-rähn	
kormoran	pütt	roherähn	
hüüp	tutkas	musträhn	
hallhaigur	mudanapp	tamme-kirjurähn	
hõbehaigur	rohunepp	valgeselg-kirjurähn	