



Eurajoen pohjavesialueiden luokka- ja rajausmuutokset

Varsinais-Suomen elinkeino-, liikenne- ja ympäristökeskus (ELY-keskus) on tarkistanut Eurajoen alueella pohjavesialueiden luokitukset ja rajaukset vesienhoidon ja merenhoidon järjestämisestä määrätyn lain (1299/2004) luvun 2a 10 a-d § mukaisesti. ELY-keskukset vastaavat pohjavesialueiden kartoituksesta ja luokituksesta sekä pohjavesialuetiedon ylläpidosta.

Eurajoen kunnan alueella luokka- ja rajausmuutokset koskevat kahdeksaa pohjavesialuetta (Taulukko 1). Liitteissä esitellään tarkemmat muutokset pohjavesialueiden luokituksiin ja rajauksiin.

Taulukko 1. Eurajoen kunnan alueella sijaitsevien pohjavesialueiden luokka- ja rajausmuutokset

1-luokka	2-luokka
Mullila (0205103)*	Juvamäki (0244201)*
Hanninkylä (0244202)*	Metsäkulma (0205102)*
Kotkajärvi (0244203)*	
Korvenkulma (0205106)*	
Kuivalahti (0205104)*	
Irjanne (0205101)*	

**Pohjavesialueen rajausta muutetaan*

Nähtävänä pito ja mielipiteiden esittäminen

Kuulutus muutoksista pidetään nähtävillä **16.3.2018 – 16.4.2018** Eurajoen kunnan virallisella ilmoitustaululla. Mahdolliset mielipiteet kunnan pohjavesialueiden luokka- ja rajausmuutoksista pyydetään toimittamaan viimeistään **16.4.2018** Varsinais-Suomen ELY-keskuksen kirjaamoon osoitteella Varsinais-Suomen ELY-keskus PL 523, 20101 Turku tai sähköpostilla kirjaamo.varsinais-suomi@ely-keskus.fi.

Kuulemisen jälkeen Varsinais-Suomen ELY-keskus tallettaa ympäristönsuojelun tietojärjestelmään tiedot pohjavesialueiden rajoista, luokituksesta ja luokituksen perusteista sekä muista pohjavesialueen ominaisuuksista.

Lisätietoja asiasta antavat ylitarkastaja Maria Mäkinen (puh. 0295 022 913) sekä vesitaloussuunnittelija Elina Strandman (puh. 050 396 0202)

LIITE Eurajoen kunnan alueella sijaitsevien pohjavesialueiden luokka- ja rajausmuutokset



Eurajoen kunnan alueella sijaitsevien pohjavesialueiden luokka- ja rajausmuutokset

Varsinais-Suomen elinkeino-, liikenne- ja ympäristökeskus

Ympäristö- ja luonnonvarat – vastuualue

Vesiyksikkö

Elina Strandman

13.3.2018

Johdanto

Vesienhoidon ja merenhoidon järjestämistä koskevaan lakiin sisällytettiin uusi luku 2 a, joka käsittelee pohjavesialueiden rajaamista ja luokittelua sekä niiden suojelusuunnitelmia. Lakimuutos tuli voimaan 1.2.2015 ja lakia täydentävä asetus 17.11.2016. Aiemmin käytössä olleet pohjavesiluokat I (vedenhankintaa varten tärkeä pohjavesi-alue) ja II (vedenhankintaan soveltuva pohjavesialue) tullaan korvaamaan uusilla luokilla 1 ja 2. Lisäksi luokka III (muut pohjavesialueet) tullaan poistamaan kokonaan tai luokittelemaan uudelleen luokkiin 1 tai 2.

1-luokkaan kuuluvat alueet ovat vedenhankintaa varten tärkeitä pohjavesialueita, joiden vettä käytetään tai jota on tarkoitus käyttää yhdyskunnan vedenhankintaan taikka talousvetenä enemmän kuin keskimäärin 10 m³/vrk tai yli 50 henkilön tarpeisiin. 2-luokkaan luokitellaan muut vedenhankintakäyttöön soveltuvat pohjavesialueet, jotka pohjaveden antoisuuden ja muiden ominaisuuksiensa perusteella soveltuvat 1-luokan mukaiseen käyttöön.

Lisäksi luokituksessa otetaan huomioon pohjavesistä riippuvaiset maa- ja pintavesiekosysteemit (E-luokka). Luokiteltaessa pohjavesialueita E-luokkaan lähtökohtana on pohjavesialueen kriteerien täyttyminen, minkä lisäksi otetaan huomioon muun lainsäädännön nojalla suojellut pohjavedestä suoraan riippuvaiset merkittävät pintavesi- ja maaekosysteemit. Tärkeää on huomioida, että näiden kohteiden suojele tapahtuu jo muun lainsäädännön kautta. E-luokalla on ainoastaan informatiivinen arvo.

Eurajoen pohjavesialueiden hydrogeologiset kuvaukset ja veden käyttö

Irjanteen (0205101) pohjavesialue kuuluu rannikolta Irjanteelle ulottuvaan harjuun. Harjun yhtenäisyyttä katkovat kalliokynnykset. Pohjavedenpinta on paljastettu monin paikoin ja pohjavettä suojaavia sora- ja hiekkakerroksia on vähennetty voimakkaasti. Pohjaveden virtaussuunta on Irjanteen keskustaa kohti. Alue jakaantuu kahteen osaan kalliokynnyksen takia. Osa pohjavedestä purkautuu Eurajokeen. Pohjavettä hyödynnetään yhdyskuntien vedenhankintaan.

Metsäkulman (0205102) pohjavesialueen muodostuma on osa rannikolta Irjanteelle ulottuvaa pitkittäisharjujaksoa. Kallioharjanteet katkovat harjua monin paikoin. Aines on pohjavedenpinnan alla karkeaa soraa. Pintaosa muodostumasta on hienompaa ainesta, paikoitellen savea. Pohjaveden pinta on monin kohdin paljastettu. Pohjavettä ei tällä hetkellä hyödynnetä. Alue soveltuu antoisuuden perusteella yhdyskuntien vedenhankintaan.

Mullilan (0205103) pohjavesialue on Irjanteen pohjavesialueen jatke. Eurajoki erottaa muodostumat toisistaan. Alueen länsiosa on edullisinta vedenhankinta-alueita. Aines muuttuu hienommaksi itään päin mentäessä ja karkeat kerrokset peittyvät osittain saveen alle. Pohjavesialueella on tehty vedenhankintatutkimuksia.

Kuivalahden (0205104) pohjavesialueen muodostuma on osa itä-länsi -suuntaista rannikolta Irijanteelle jatkuvaa pitkittäisharjajaksoa. Keskiosassa muodostuman aines on karkeaa hiekkaa ja soraa ja lievealueilla hiekkaa. Pohjavesi virtaa pääasiassa harjun mukaisesti länteen, kalliokynnykset saattavat kuitenkin rajoittaa hydrologista yhteyttä. Meren läheisyys voi vedenhankinnassa tuottaa ongelmia. Pohjavettä hyödynnetään yhdyskuntien vedenhankintaan.

Korvenkulman (0205106) pohjavesialueen muodostuma on osa itä-länsi -suuntaista harjua. Alueen keskiosan aines on karkeaa soraa ja hiekkaa. Reuna-alueet ovat lähinnä hiekkaa. Kerrospaksuudet ovat keskimäärin 5–10 metriä. Pohjavesi virtaa alueelta pääasiassa länteen. Maa-ainesten otto on ulottunut pohjavedenpinnan alapuolelle, ja tämä saattaa vaikuttaa alueelta saatavan pohjaveden laatuun. Pohjavettä hyödynnetään yhdyskuntien vedenhankintaan.

Juvmäen (0244201) pohjavesialue on kallioperän ruhjeeseen muodostunut harju, jonka reunamaalajina on savi. Harjumuodostumassa aines on pääasiassa soraa ja hiekkaa noin 4 metrin syvyydelle saakka. Tämän kerroksen alapuolella aines on hienoa hiekkaa noin 10 metrin syvyyteen saakka. Pohjavesi on noin neljän metrin syvyydellä. Pohjavesi virtaa idästä länteen. Muodostuman ydinosaan aineksen hienojakoisuudesta johtuen pohjaveden virtausnopeus on pieni. Harjun reunoja peittävät tiiviit savikerrokset aiheuttavat pohjaveden korkean rautapitoisuuden. Pohjavettä ei tällä hetkellä hyödynnetä. Alue soveltuu antoisuuden perusteella yhdyskuntien vedenhankintaan.

Hanninkylän (0244202) pohjavesialue on osa Nakkilasta rannikolle kulkevaa pitkittäisharjajaksoa. Harjumuodostuma sijaitsee kallioperän ruhjeessa ja se on osittain savikerrosten peittämä. Muodostuman aines on kivistä soraa ja hiekkaa. Kerrospaksuus on noin 5 metriä. Muodostuma on vettä ympäristöstään kokoava. Alueen pohjavesi muodostuu ympäröivillä kallio- ja moreenialueilla ja virtaa muodostumaan vettä johtavia moreenikerroksia pitkin. Pohjavesi virtaa kaakosta luoteeseen. Pohjaveden pinnankorkeuden vuotuinen vaihtelu on melko suuri. Pohjavettä hyödynnetään yhdyskuntien vedenhankintaan.

Kotkajärven (0244203) pohjavesialue kuuluu katkonaiseen luode-kaakko -suuntaiseen ja hyvin kapeaan harjukseen. Muodostuma sijaitsee painanteessa, jonka itäpuolella on kalliomoreenimäki. Länsipuoleltaan alue rajoittuu savikoihin. Muodostuman aines on hiekkaa. Maakerrosten paksuus on pääosin 5–8 metriä. Pohjavesialueen itäreunalla on kallioperän painanne, jossa on noin 10–13 metrin paksuudelta hiekkaista moreenia. Aines on paikoin hyvin lajittunutta joskin hienojakoista. Pohjavesi on alueella 3–4 metrin syvyydessä. Pohjavesi muodostuu ympäröivillä moreenirinteillä ja purkautuu alueen halki virtaavaan Kotkajärvenojaan. Alueen pohjavesivarasto on pieni, minkä vuoksi pohjavesialue on herkkä vedenpinnan vaihteluille. Pohjavettä hyödynnetään yhdyskuntien vedenhankintaan.

Luokka- ja rajausmuutokset

Irjanteen (0205101) pohjavesialue luokitellaan **1-luokan** pohjavesialueeksi, koska pohjavettä hyödynnetään yhdyskuntien vedenhankinnassa. Pohjavesialueen varsinaista muodostumisaluetta muutetaan alueen tarkempien maaperätietojen perusteella.

Metsäkulman (0205102) pohjavesialue luokitellaan **2-luokan** pohjavesialueeksi. Pohjavettä ei hyödynnetä tällä hetkellä, mutta alue soveltuu antoisuuden perusteella yhdyskuntien vedenhankintaan. Pohjavesialueen varsinaista muodostumisaluetta muutetaan alueen tarkempien maaperätietojen perusteella.

Mullilan (0205103) pohjavesialue luokitellaan **1-luokan** pohjavesialueeksi, koska pohjavesialueella on tehty vedenhankintatutkimuksia. Pohjavesialueen varsinaista muodostumisaluetta muutetaan alueen tarkempien maaperäaineistojen perusteella.

Kuivalahden (0205104) pohjavesialue luokitellaan **1-luokan** pohjavesialueeksi, koska pohjavettä hyödynnetään yhdyskuntien vedenhankinnassa. Pohjavesialueen rajaa siirretään kulkemaan Lammaskoskenojaa pitkin. Pohjavesialueen varsinaista muodostumisaluetta muutetaan alueen tarkempien maaperätietojen perusteella.

Korvenkulman (0205106) pohjavesialue luokitellaan **1-luokan** pohjavesialueeksi, koska pohjavettä hyödynnetään yhdyskuntien vedenhankinnassa. Pohjavesialueen varsinaista muodostumisaluetta muutetaan alueen tarkempien maaperätietojen perusteella.

Juvamäen (0244201) pohjavesialue luokitellaan **2-luokan** pohjavesialueeksi. Pohjavettä ei hyödynnetä tällä hetkellä, mutta alue soveltuu antoisuuden perusteella yhdyskuntien vedenhankintaan. Pohjavesialueen varsinaista muodostumisaluetta laajennetaan alueen tarkempien maaperäaineistojen perusteella.

Hanninkylän (0244202) pohjavesialue luokitellaan **1-luokan** pohjavesialueeksi, koska pohjavettä hyödynnetään yhdyskuntien vedenhankintaan. Pohjavesialueen varsinaista muodostumisaluetta muutetaan alueen tarkempien maaperäaineistojen perusteella.

Kotkajärven (0244203) pohjavesialue luokitellaan **1-luokan** pohjavesialueeksi, koska pohjavettä hyödynnetään yhdyskuntien vedenhankinnassa. Pohjavesialueen varsinaista muodostumisaluetta muutetaan alueen tarkempien maaperäaineistojen perusteella.

Varsinais-Suomen ELY-keskus kartoitti Eurajoen kunnan alueella sijaitsevilla pohjavesialueilla mahdollisia E-luokan ekosysteemejä. Kartoituksen perusteella kohteita ei löytynyt.

Taulukko 1. Eurajoen kunnan alueella sijaitsevien pohjavesialueiden luokka- ja rajausmuutokset

ID	Alueen nimi	Vanha luokka	Uusi luokka	Perusteet luokkamuutokselle	Perusteet rajauksen muutokselle
0205101	Irjanne	I	1	Pohjavettä hyödynnetään yhdyskuntien vedenhankintaan	Pohjavesialueen varsinaista muodostumisaluetta muutetaan alueen tarkempien maaperätietojen perusteella
0205102	Metsäkulma	I	2	Pohjavettä ei hyödynnetä. Alue soveltuu yhdyskuntien vedenhankintaan	Pohjavesialueen varsinaista muodostumisaluetta muutetaan alueen tarkempien maaperätietojen perusteella
0205103	Mullila	I	1	Pohjavesialueella tehty vedenhankintatutkimuksia	Pohjavesialueen varsinaista muodostumisaluetta muutetaan alueen tarkempien maaperätietojen perusteella
0205104	Kuivalahti	I	1	Pohjavettä hyödynnetään yhdyskuntien vedenhankintaan	Pohjavesialueen rajaa siirretään kulkemaan Lammaskoskenojaa pitkin. Pohjavesialueen varsinaista muodostumisaluetta muutetaan alueen tarkempien maaperätietojen ja rantaviivan perusteella
0205106	Korvenkulma	I	1	Pohjavettä hyödynnetään yhdyskuntien vedenhankintaan	Pohjavesialueen varsinaista muodostumisaluetta muutetaan alueen tarkempien maaperätietojen perusteella
0244201	Juvmäki	I	2	Pohjavettä ei hyödynnetä. Alue soveltuu yhdyskuntien vedenhankintaan	Pohjavesialueen varsinaista muodostumisaluetta muutetaan alueen tarkempien maaperätietojen perusteella
0244202	Hanninkylä	I	1	Pohjavettä hyödynnetään yhdyskuntien vedenhankintaan	Pohjavesialueen varsinaista muodostumisaluetta muutetaan alueen tarkempien maaperätietojen perusteella
0244203	Kotkajärvi	I	1	Pohjavettä hyödynnetään yhdyskuntien vedenhankintaan	Pohjavesialueen varsinaista muodostumisaluetta muutetaan alueen tarkempien maaperätietojen perusteella

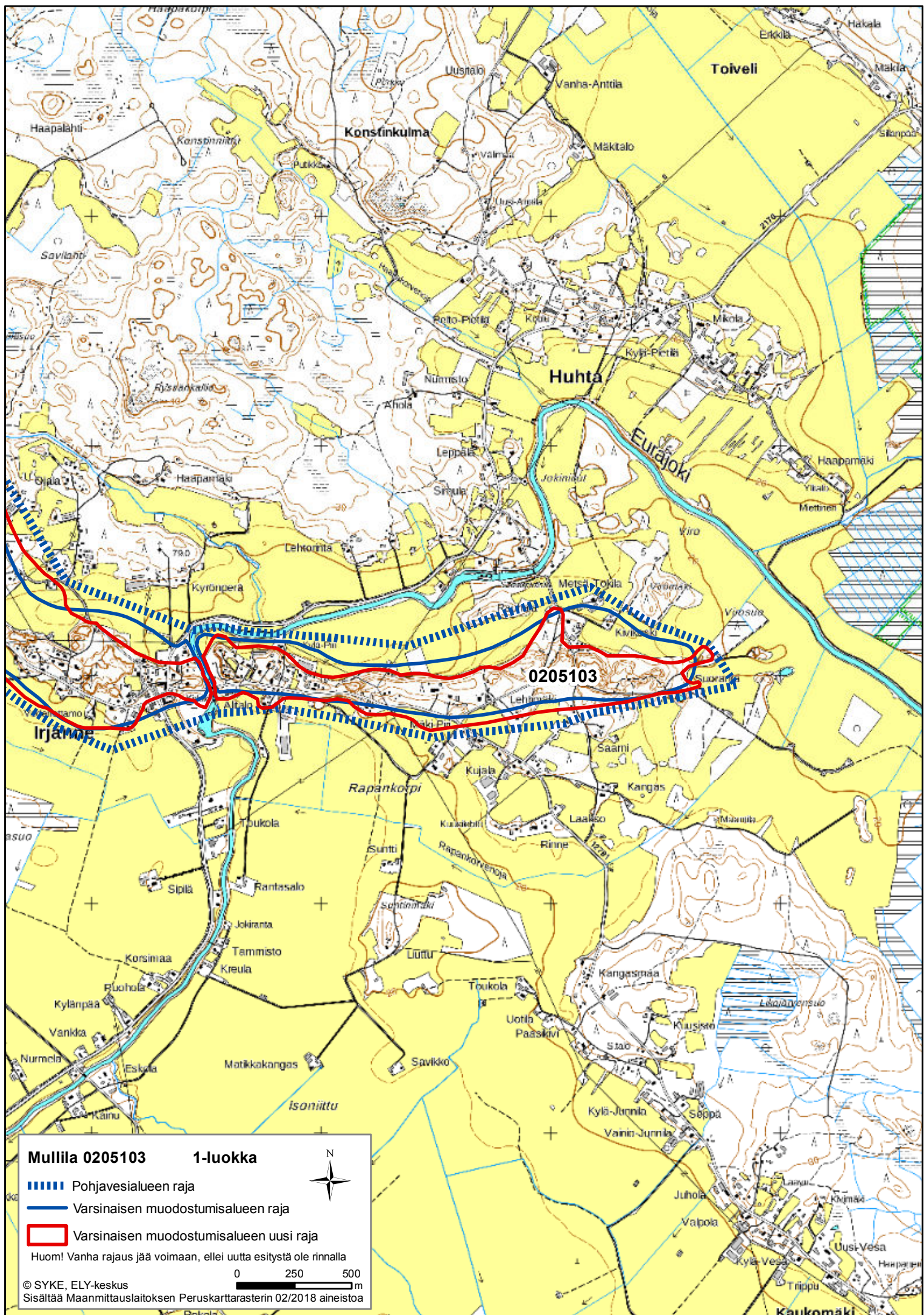
Kirjallisuus

Britschgi, R. ja Rintala, J. Pohjavesialueet – rajauksen ja luokituksen perusteet sekä suojelusuunnitelma. Suomen ympäristökeskus. (31.5.2016).

Geologian tutkimuskeskus. Maaperäkartta 1:20 000/1:50 000. Käytetty 02/2018

LIITTEET

- Kartta 1. Mullilan (0205103) pohjavesialue
- Kartta 2. Hanninkylän (0244202) pohjavesialue
- Kartta 3. Juvmäen (0244201) pohjavesialue
- Kartta 4. Kotkajärven (0244203) pohjavesialue
- Kartta 5. Korvenkulman (0205106) pohjavesialue
- Kartta 6. Kuivalahden (0205104) pohjavesialue
- Kartta 7. Irjanteen (0205101) pohjavesialue
- Kartta 8. Metsäkulman (0205102) pohjavesialue



Mullila 0205103 1-luokka

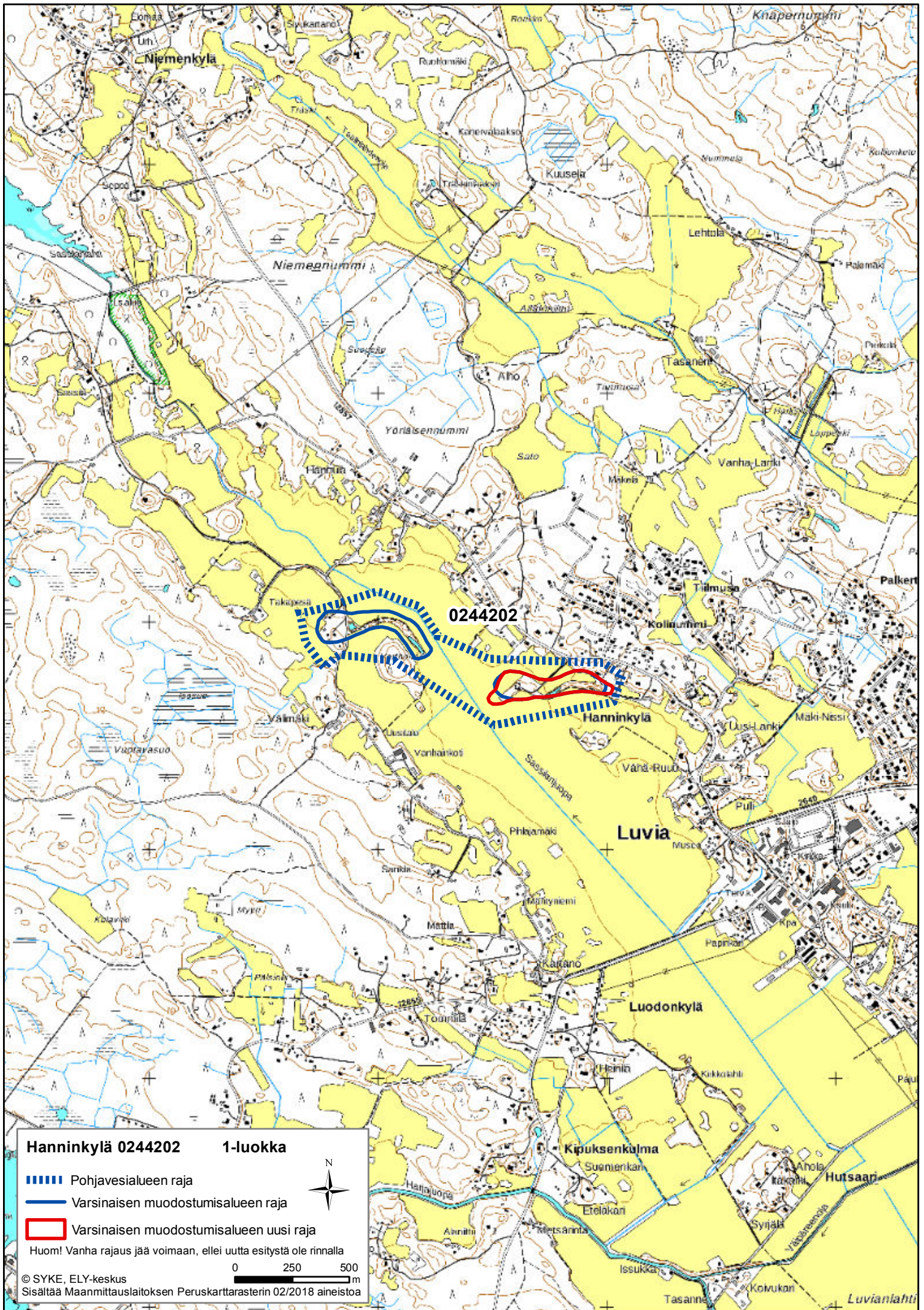
- Pohjavesialueen raja
- Varsinaisen muodostumisalueen raja
- Varsinaisen muodostumisalueen uusi raja

Huom! Vanha raja jää voimaan, ellei uutta esitystä ole rinnalla

0 250 500 m

© SYKE, ELY-keskus

Sisältää Maanmittauslaitoksen Peruskarttarasterin 02/2018 aineistoa



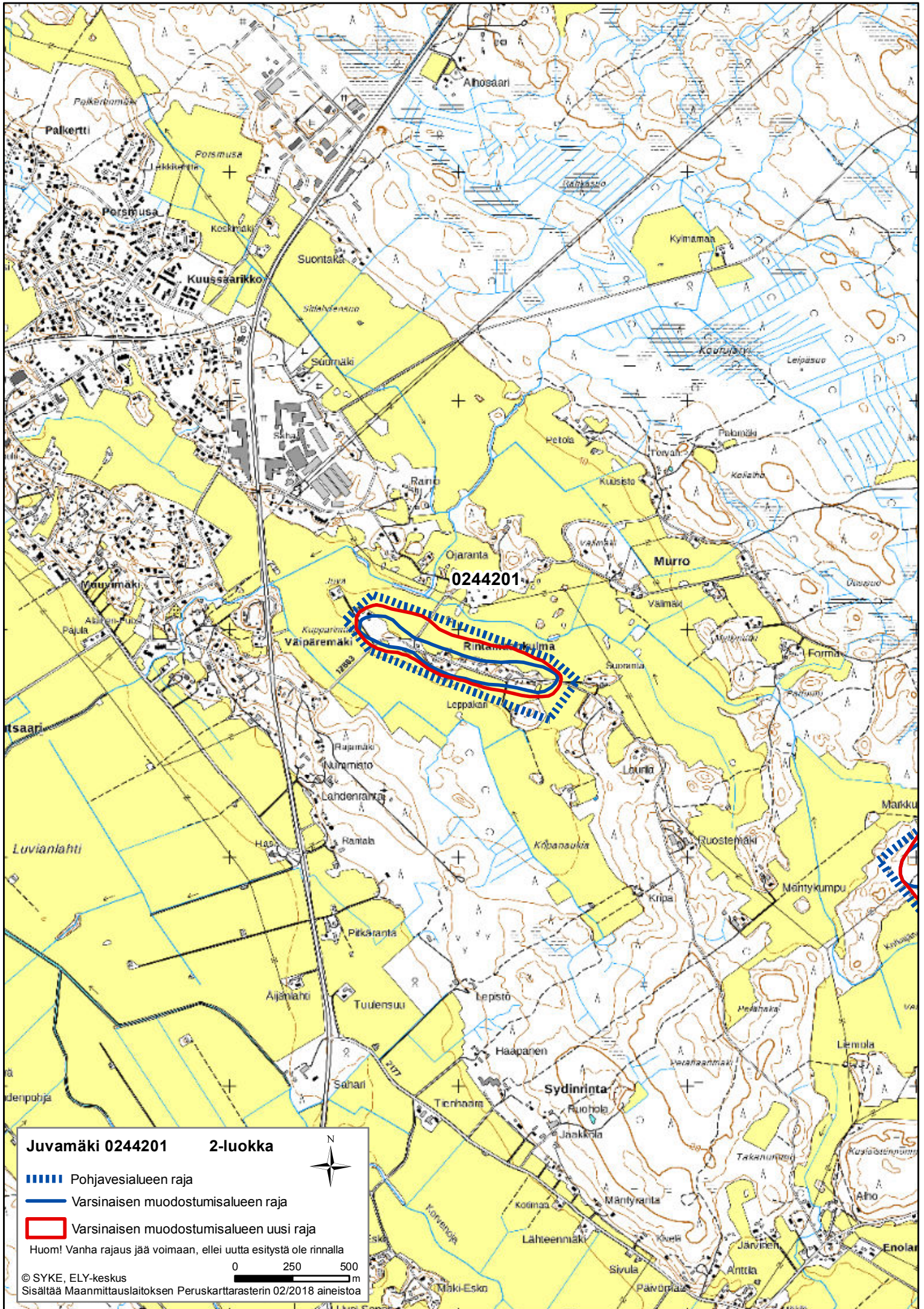
Hanninkylä 0244202 1-luokka

- ▬▬▬▬ Pohjavesialueen raja
- ▬ Varsinaisen muodostumisalueen raja
- ▭ Varsinaisen muodostumisalueen uusi raja




Huom! Vanha rajaus jää voimaan, ellei uutta esitystä ole rinnalla



0 250 500



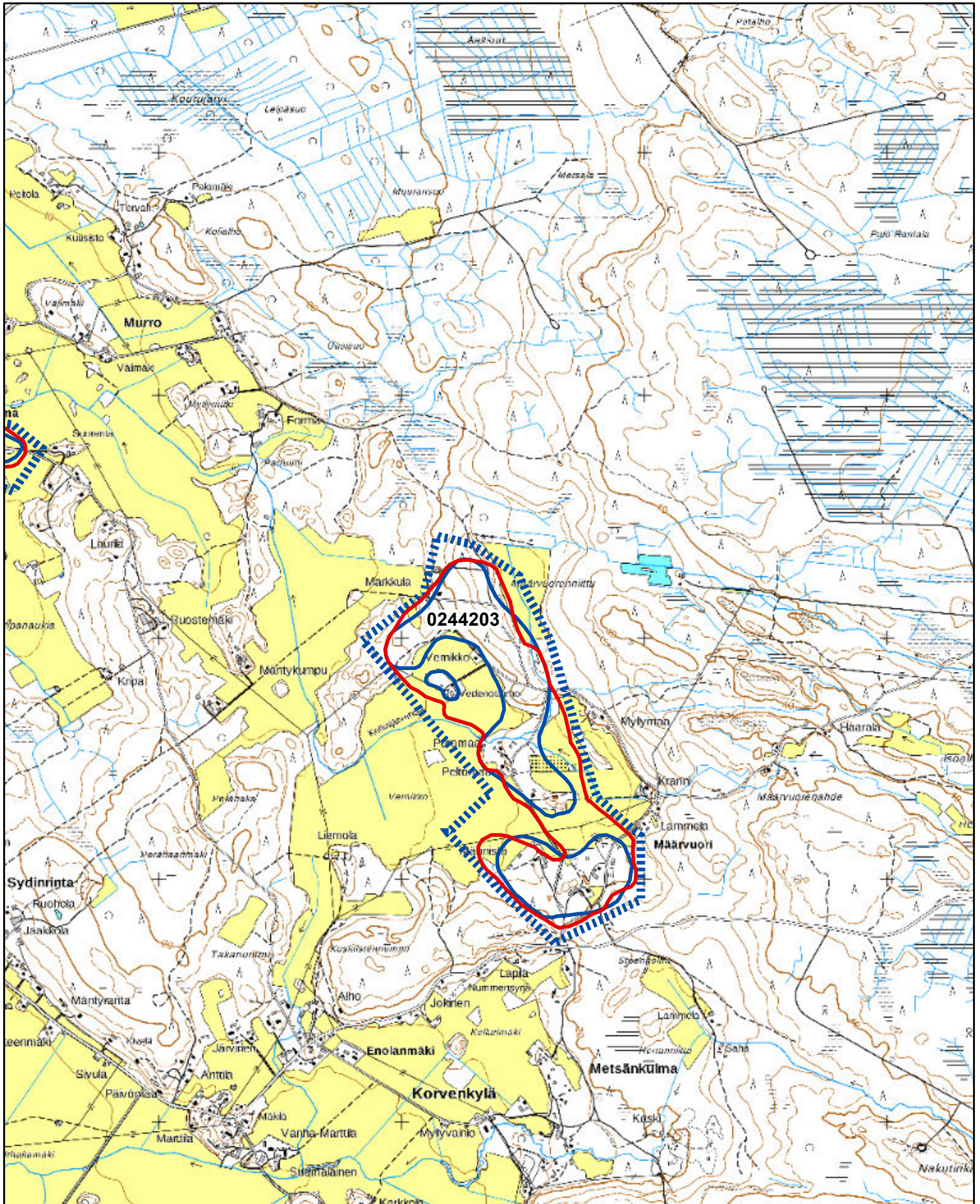
Juvamäki 0244201 2-luokka

-  Pohjavesialueen raja
-  Varsinaisen muodostumisalueen raja
-  Varsinaisen muodostumisalueen uusi raja




Huom! Vanha rajaus jää voimaan, ellei uutta esitystä ole rinnalla

0 250 500 m





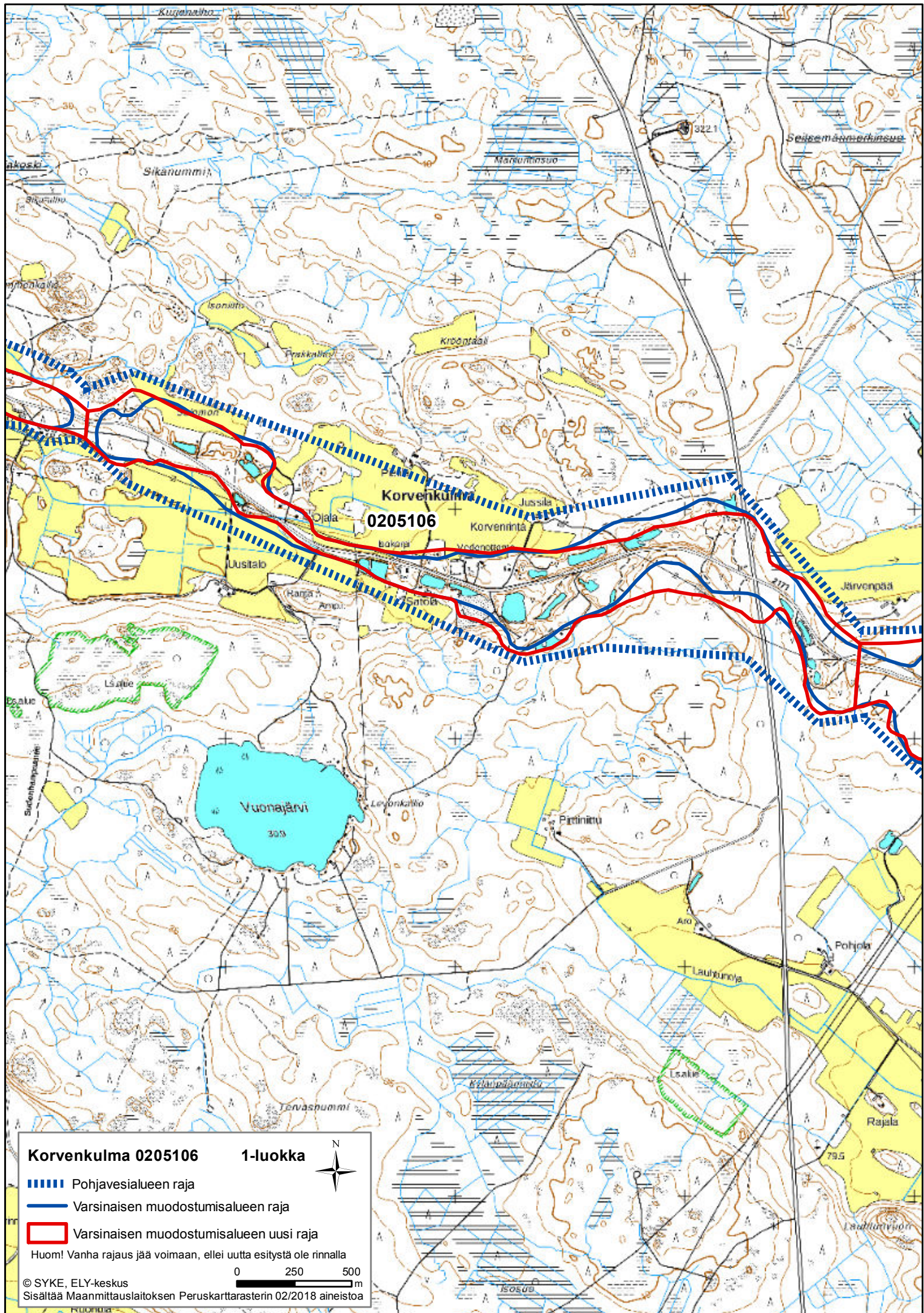
Kotkajärvi 0244203 1-luokka

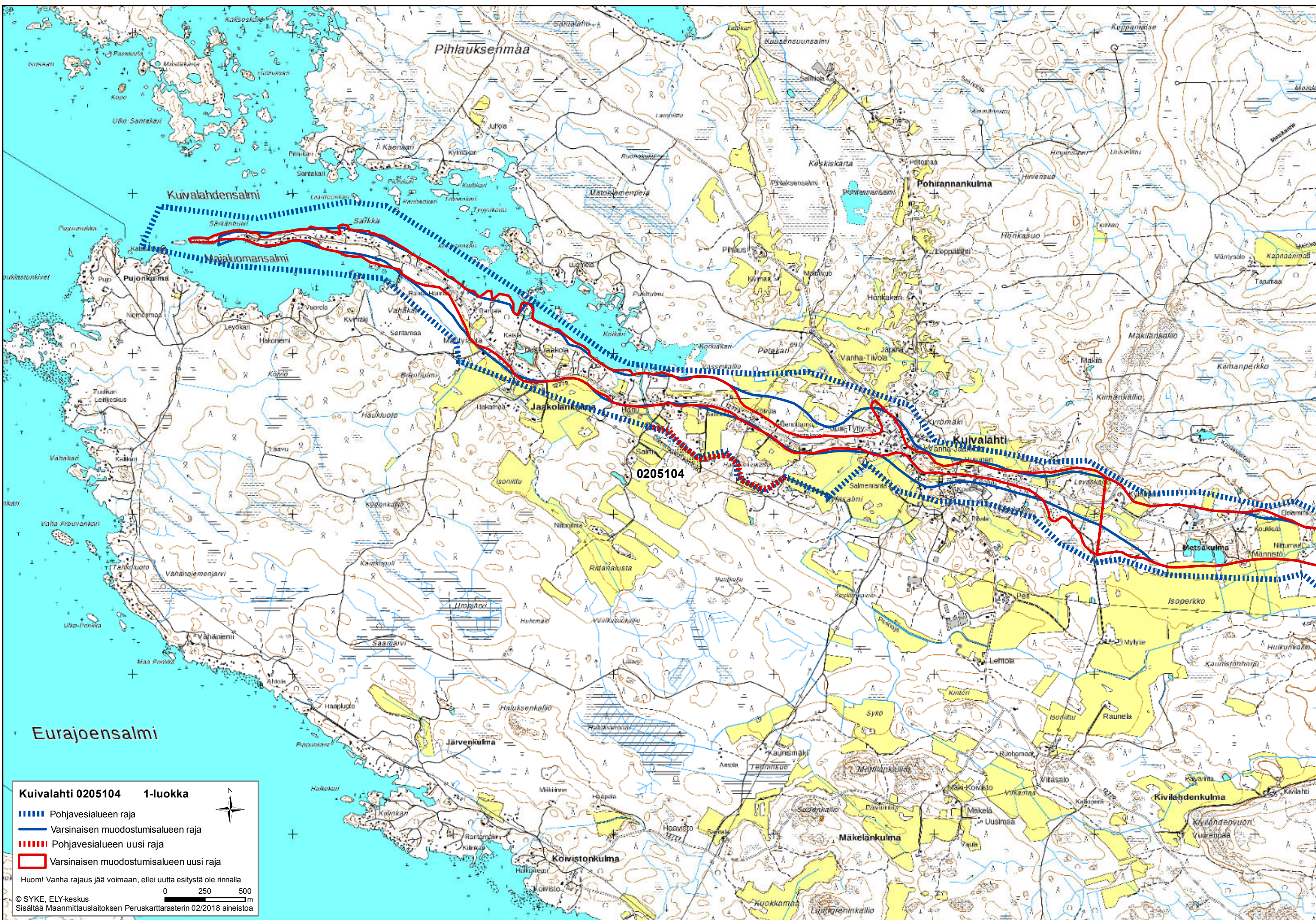
-  Pohjavesialueen raja
 -  Varsinaisen muodostumisalueen raja
 -  Varsinaisen muodostumisalueen uusi raja
- Huom! Vanha rajaus jää voimaan, ellei uutta esitystä ole rinnalla



0 250 500

© SYKE, ELY-keskus
Sisältää Maanmittauslaitoksen Peruskarttarasterin 02/2018 aineistoa

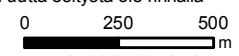


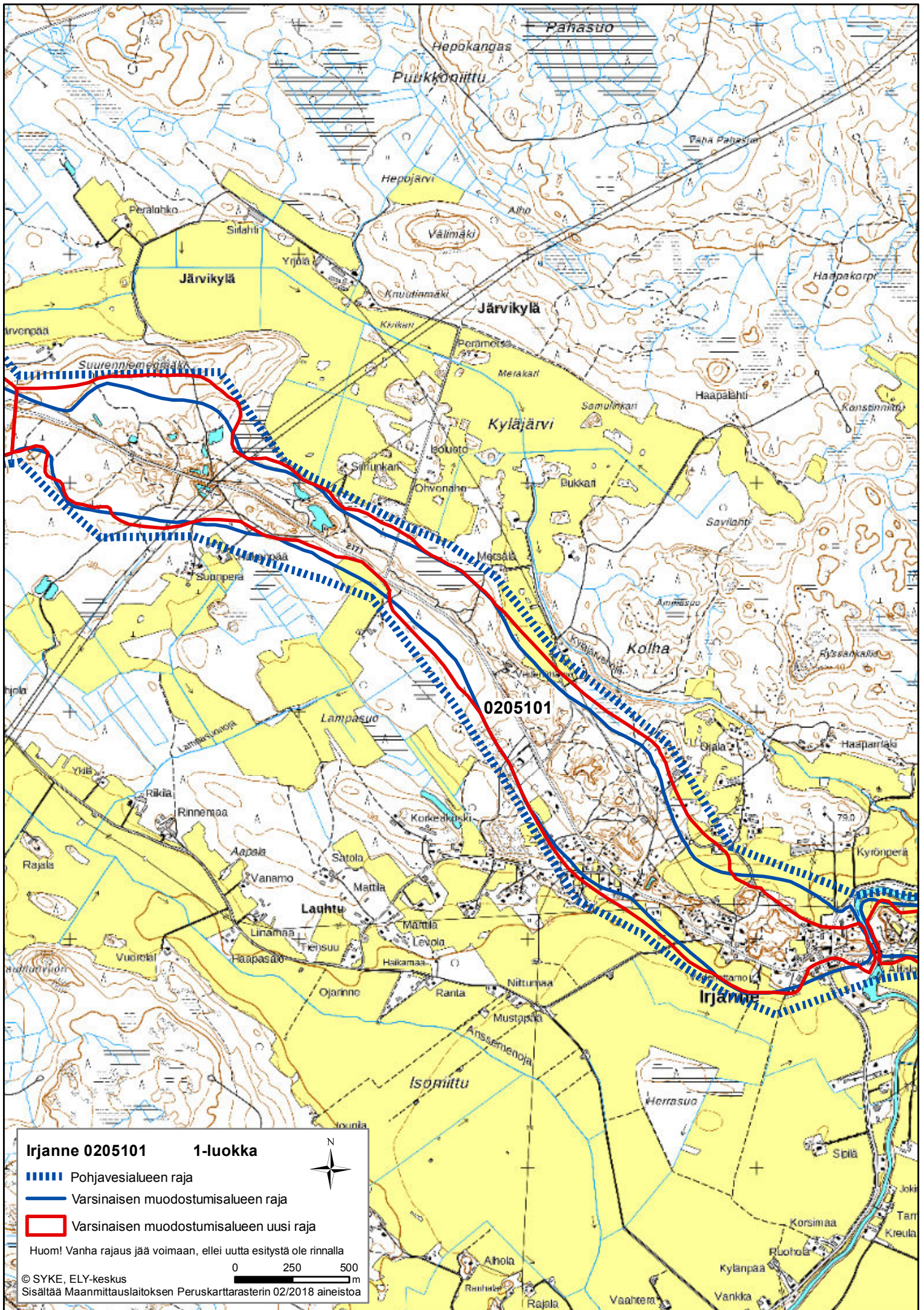


Kuivalahti 0205104 1-luokka

- ▬▬▬▬ Pohjavesialueen raja
- ▬▬▬▬ Varsinaisen muodostumisalueen raja
- ▬▬▬▬ Pohjavesialueen uusi raja
- ▬▬▬▬ Varsinaisen muodostumisalueen uusi raja

Huom! Vanha rajaus jää voimaan, ellei uutta esitystä ole rinnalla





Irjanne 0205101 1-luokka

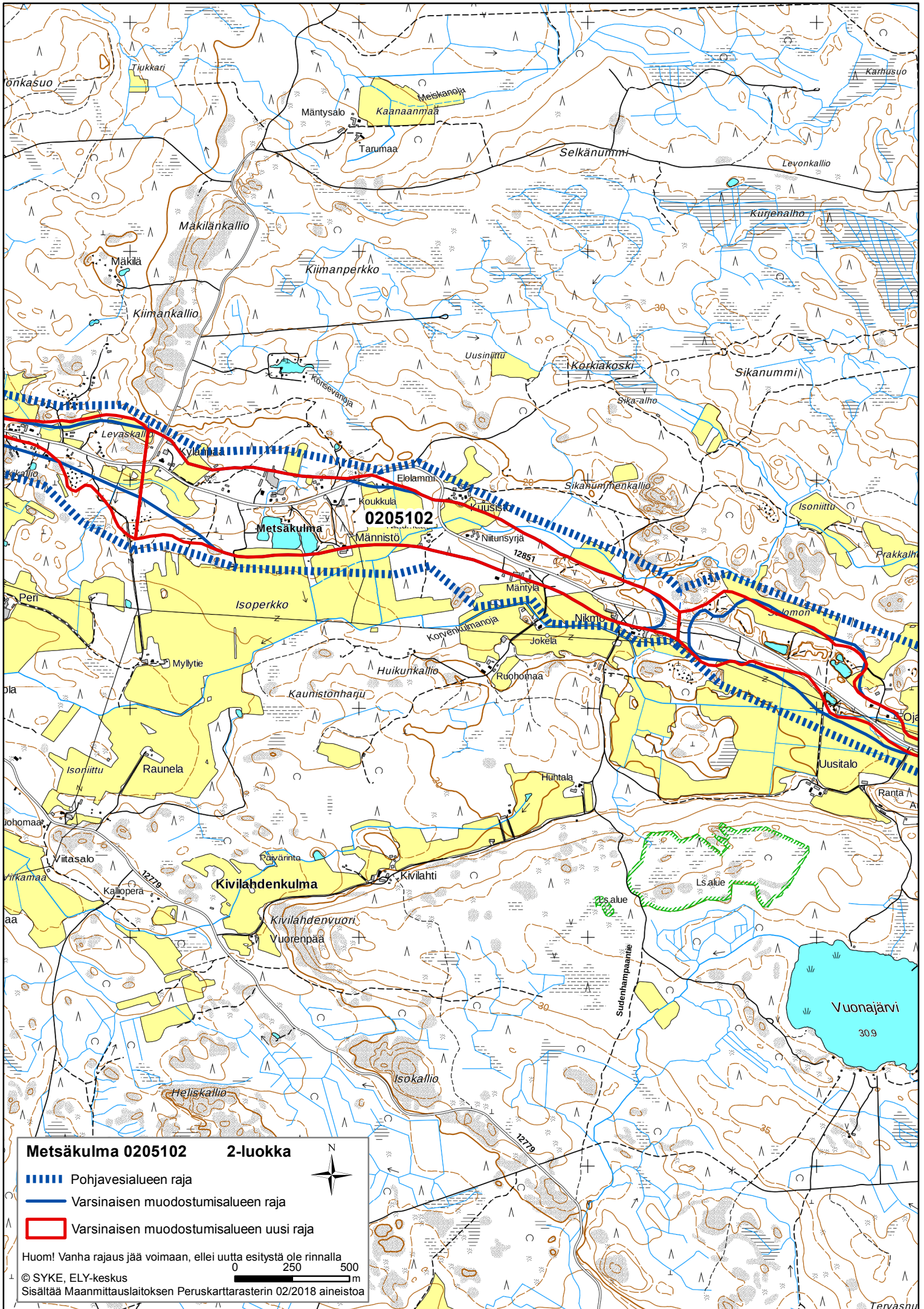
- ▬▬▬▬ Pohjavesialueen raja
- ▬▬▬▬ Varsinaisen muodostumisalueen raja
- ▬▬▬▬ Varsinaisen muodostumisalueen uusi raja

Huom! Vanha rajaus jää voimaan, ellei uutta esitystä ole rinnalla

0 250 500 m

© SYKE, ELY-keskus

Sisältää Maanmittauslaitoksen Peruskarttarasterin 02/2018 aineistoa



Metsäkulma 0205102 2-luokka

- ▬▬▬▬ Pohjavesialueen raja
- ▬▬▬▬ Varsinaisen muodostumisalueen raja
- ▬▬▬▬ Varsinaisen muodostumisalueen uusi raja



Huom! Vanha rajaus jää voimaan, ellei uutta esitystä ole rinnalla

© SYKE, ELY-keskus

Sisältää Maanmittauslaitoksen Peruskarttarasterin 02/2018 aineistoa

