



MINISTÈRE DE L'INTÉRIEUR,  
DE L'OUTRE-MER, DES COLLECTIVITÉS TERRITORIALES ET DE L'IMMIGRATION

Миграцион а, интгреацион юккъара секретариат

# Веддачун хьал лохучунна лерина хаамийн брошюра

## 2011

Хаамаш а, хьежар а



# ВЕДДАЧУН ХЪАЛ ЛОЪХУЧУННА ЛЕРИНА ХААМИЙН БРОШЮРА

## ЧУЛАЦАМ

1 - ЛАРВАЛАРАН КЕП .....	3
1.1 - ВЕДДАЧУН ХЪАЛ .....	3
1.2 - БЕВДДАРШ КХИН ТІЕ А ЛАРБАР .....	3
1.3 - ГРАЖДАНСТВО ЙОЦЧУН ХЪАЛ.....	4
2 - КЪАЙЛАВАЛАРХ ДОЛЧУ ХЪАН ДЕХАРЕ ХЪОЖУЧУ ЮКЪАНА ІЕР .....	5
2.1 - ОЪШУШ ДОЛУ ДОКУМЕНТАШ .....	7
2.2 - КЪАЙЛАВАЛАРХ ДОЛЧУ ДЕХАРЕ ХЪАЖИЙТАРХЪАМА ПАЧХЪАЛКХ ХАРЖАР .....	8
2.3 - БЕВДДАЧАРНА ЦХЪАНА ХАННА ІАН БАКЪО ЯЛАР – БАКЪО СХЪАЯЛАР Я ЦАЯЛАР .....	9
2.3.1 - Юкъара кеп.....	9
2.3.2 - Хъалхе йолу кеп .....	10
3 - КЪАЙЛАВАЛАРХ ДОЛУ ДЕХАР КЪАСТОРАН КЕП – ДАКЪАЛОЦУ ОРГАНАШ.....	11
3.1 <i>OFPRO</i> (БЕВДДАРШ А, ГРАЖДАНСТВО ЙОЦУРШ А ЛАРБАРЕХУЛА ЙОЛУ ФРАНЦУЗСКИ УРХАЛЛА ) .....	11
3.2 - Cour nationale du droit d'asile ( <i>CNDA</i> ) (Бевддачеран гуллакхашкахула йолу къоман суд ).....	14
3.3 - КЪАЙЛАВАЛАРХ ДОЛУ ДЕХАР ДІАТАТТАР .....	18
4 - ДЕХАРЕ КХИН ЦКЪА А ХЪАЖАР .....	20
5 - ГРАЖДАНСТВО ЙОЦЧУН ХЪАЛ .....	21
6 - БЕВДДАЧАРНА ГЮДАРАН КЕПАШ .....	22
6.1 - ХІУСАМАШКАХЪ ДІАНИСБАР .....	22
6.2 - АХЧАНЦА ГЮДАР – ДЕХАР КЪАСТОЧУ ЮКЪАНА ЛУШ ЙОЛУ ПОСОБИ(АТА) .....	23
6.3 - ЛОЪРИЙН ГЮ.....	24
7 - ФРАНЦЕХЪ БЕВДДАЧЕРАН БАКЪОНАШ .....	26
7.1 - ФРАНЦЕХЪ СТАГ ЛАРВАР .....	26
7.2 - ЦХЪАНА ХАННА ІАН БАКЪО ЯЛАР .....	26
7.3 - ДОЗАНАЛ АРАХЪА ВАЛАР .....	27
7.4 - МАХКАХЪ ІАН БАКЪО ЯЛАР А, УЛЛОРАНАШ ЛАРБАР А .....	27
7.5 - КХЕЧУ ПАЧХЪАЛКХЕРА НАХ ТІЕЭЦАРХ БАРТБАР.....	28
7.6 - ЛОЪРАША ГІУЛЛАКХ ДАР .....	30
7.7 - СОЦИАЛЬНИ А, ДОЪЗАЛАН А ПОСОБИ.....	30
7.8 - ГРАЖДАНСТВО СХЪАЭЦАР .....	30
8 - ШЕН ЛААМЕХЪ ДАЙМАХКА ЦІАВОЪРЗУЧУННА ГЮДАР .....	31
8.1 - ДАЙМАХКА ЮХАВОЪРЗУЧУННА ПОСОБИ ЯЛАР .....	31
8.2 - ШЕН МАХКАХЪ ГІУЛЛАКХ ДАН ГЮДАР .....	31
9 - КЪАЙЛАВАЛАРХ ДОЛЧУ ДЕХАРЕ ХЪАЖАРАН СХЕМА .....	32
10 - ПАЙДЕН АДРЕСАШ.....	33
10.1 - КЪОМАН АДРЕСАШ .....	33
10.2 - ДЕПАРТАМЕНТИЙН АДРЕСАШ .....	36

## 1 - ЛАРВАЛАРАН КЕП

Францехь лардаран кхо кеп схъазца йиш ю шун: веддачун хьал, бевддарш кхин тIе а ларбар я гражданство йоцчеран хьал.

### 1.1 - ВЕДДАЧУН ХЬАЛ

Веддачун хьал кхаа бахъаница хила йиш ю:

- 1951-чу шеран 28-чу июлан бевддачеран хьолах йолу **Женевин конвенци**: веддачун хьал ло « муьлххачунна а, нагахь расин, динан, гражданствон билгалонна, я цхьана билгалчу социальни тобанна юкъавогIуш я политически тешамаш болуш хиларна, эkkхийна лелоран кхерамехь велахь, ша гражданин волчу пачхьалкхана генахь а волуш, цу пачхьалкхо ларван аьтто боцуш велахь я и ларвар, цу тайпана кхерамаш хиларна, тIеэца лууш вацахь»;

- **Къайлавалар, дукха хьолахь**, конституцин къайлавалар шех олуш долу, 1946-чу шеран Конституцин преамбулин йоьалгIачу параграфана тIе а доьгIна: веддачун хьал ло «*паргIатонехьа къийсам латторна эkkхийна лелочунна хIоранна а*»;

**HCR (УВКБ-н (Бевддачеран гIуллакхашкахула волчу лаккхарчу комиссаран урхалла)) сацамца**: бевддачеран гIуллакхашкахула волчу ООН-н лаккхарчу комиссаран урхалло хIара я важа стаг веддарг лара тарло, шен уставан 6-чуй, 7-чуй статьяшна тIе а тевжина.

### 1.2 - БЕВДДАРШ КХИН ТIЕ А ЛАРБАР

Кхин тIе ларвар догIу «*хIоранна, веддачун хьал схъазца бакьо йоцчунна(...), иштта, бух болуш, шен пачхьалкхехь цхьаь я масех хIара кхерам шена бу аьлла, дIахьедечунна*»:

а) *веран таIзар*;

б) *ницкъбар, адамаллица доцу я аьшнаш веш дина таIзар*;

в) *гражданинан я стеган дахарна нийсса а, билгал болу а кхерам, меттигерчу я дуьненаюкьарчу тIеман хьолаца доьзна шуьйра даьржина таIзар хилар*».

*Office français de protection des réfugiés et apatrides (OFPRA)* (Бевддарш а, гражданство йоцу а нах ларбарехула йолчу французски урхалло) кхин тIе а деш долу лардар сацо тарло, нагахь шу и лардар юкъадалорна хиллачу бахъанашца кхидIа догIуш дацахь.

Бевддачун хьал а, кхин тIе ларвар а OFPRA (Бевддарш а, гражданство йоцу а нах ларбарехула йолчу французски урхалло) луш ю Францехь, Cour nationale de droit d'asile (CNDA) (Бевддачеран гIуллакхушкахула йолчу кьоман суьдан) сацамца.

### 1.3 - ГРАЖДАНСТВО ЙОЦЧУН ХЬАЛ

Гражданство йоцчу нехан хьолах лавцна 1954-чу шеран 28-чу сентябрехь тIеэцначу Нью-Йоркан Конвенцина тIе а тевжина, и хьал муьлххачу стагана луш ду, *«цхьана а пачхьалкхо, шен законодательстве хьаьжжина, шен гражданин иза лоруш вацахь»*.

И хьал хьалха дийцинчу лардаран шина кепак кьаьсташ ду, гражданство йоцчарах бен хьакхалуш а дац. Стаг эккхийна лелор тидаме ца оьцу гражданство йоцчеран хьоло. Иштта хьал схьаэцарх долу яздина дехар кьайлаваларх долчу дехарца дала мега.

Гражданство йоцчун хьал OFPRA (бевддарш а, гражданство йоцу а нах ларбарехула йолчу французски урхалло) луш ду административни суьдан сацамца.

## 2 - КЪАЙЛАВАЛАРХ ДОЛЧУ ХЪАН ДЕХАРЕ ХЪОЖУЧУ ЮКЪАНА ІЕР

Къайлаваларх долу яздина дехар чудалале, ахь префектуре дехар дала деза цхъана ханна Іеран бакьо йохуш. Иза 14 шо кхаьчначарна тІера дуьйна массарах а хьакхалуш ду. Хьо хьем ца беш префектуре ваха веза дехар эцна. Нагахь хьобгахь виза елахь, цуьнан хан чекхъялале префектуре кхача веза хьо.

Шайн регионан столицехь префектурин департаменте яздина дехар чудала деза ахь, цхъана ханна Іан бакьо йохуш.

<b>Хьо Іаш волу департамент/регион</b>	<b>Бевддачарна цхъана ханна Іан бакьо луш яздина дехар ахь чудала деза префектура</b>
ALSACE (ЭЛЬЗАС) - Bas-Rhin (Лахар Рин) - Haut-Rhin (Лекхар Рин)	- Bas-Rhin (Strasbourg) (Лахар Рин (Страсбург)) - Haut-Rhin (Colmar) (Лекхар Рин (Кольмар))
AQUITAINE (АКВИТАНИ) Gironde, Dordogne, Landes, Lot-et-Garonne, Pyrénées-Atlantiques (Жиронда, Дордонь, Ланды, Ло, Гаронна, Пиренеи Атлантически а)	Gironde ( Bordeaux) (Жиронда (Бордо))
AUVERGNE (ОВЕРНЬ) Puy-de-Dome, Allier, Cantal, Haute-Loire (Пюй-де-Дом, Алье, Канталь, Лекхар Луара а)	Puy-de-Dome (Clermont-Ferrand) (Пюй-де-Дом (Клермон-Ферран))
BOURGOGNE (БУРГУНДИИ) Côte d'Or, Nièvre, Saône-et-Loire, Yonne (Кот-д'Ор, Ньевр, Сона, Луара, Йонна а)	Côte d'Or (Dijon) (Кот-д'Ор (Дижон))
BRETAGNE (БРЕТАНЬ) Ille-et-Vilaine, Côtes d'Armor, Finistère, Morbihan (Иль, Вилен, Кот д'Армор, Финистер Морбиан а)	Ille-et-Vilaine (Rennes) (Иль а Вилен а( Ренн))
CENTRE (ЦЕНТР) Cher, Eure-et-Loir, Loir-et-Cher and Loiret (Шер, Эр, Луар, Луар, Шер, Луаре а)	Loiret (Orléans) (Луаре (Орлеан))
CHAMPAGNE-ARDENNE (ШАМПАНЬ-АРДЕННЫ) Marne, Ardennes, Aube, Haute-Marne (Марн, Арденны, Об, Лакхар Марна а)	Marne (Châlons-en-Champagne) (Марн (Шалон-ан-Шампань))
CORSICA (КОРСИКА) - Corse-du-Sud (Южны Корсика) - Haute-Corse (Лакхар Корсика)	- Corse-du-Sud (Ajaccio) (Южны Корсика (Аяччо)) - Haute Corse (Bastia) (Лакхар Корсика (Басти))
FRANCHE-COMTÉ (ФРАНШ-ОКРУГ) Doubs, Jura, Haute-Saône, the Belfort Territory (Ду, Юра, Лакхара Сона, Бельфор территори а)	Doubs (Besançon) (Ду (Безансон))
LANGUEDOC-ROUSSILLON (ЛАНГЕДОК-РУЕСИЛЬОН) Aude, Gard, Hérault, Lozère, Pyrénées-Orientales (Од, Гар, Эро, Лозер, Восточни Пиренеи а)	Hérault (Montpellier) (Эро (Монпелье))
ÎLE-DE-FRANCE (ИЛЬ-ДЕ-ФРАНС) - Paris (Париж) - Seine-et-Marne (Сена и Марна) - Yvelines (Ивелин) - Essonne (Эссонн)	- Paris Police Prefecture (Парижски полицейски префектур) - Seine-et-Marne (Melun) (Сена а Марна (Мелен))

- Hauts-de-Seine (О-де-Сен) - Seine-Saint-Denis (Сена-Сен-Дени) - Val-de-Marne (Валь-де-Марн) Val-d'Oise (Валь-д'Оаз)	- Yvelines (Versailles) (Ивелин (Версаль)) - Essonne (Evry) (Эссонн (Эври)) - Hauts-de-Seine (Nanterre) (О-де-Сен (Нантерр)) - Seine-Saint-Denis (Bobigny) (Сена-Сен-Дени (Бобиньи)) - Val-de-Marne (Créteil) (Валь-де-Марн (Кретей)) Val-d'Oise (Cergy-Pontoise) (Валь-д'Оаз (Керги Понтуаз))
LANGUEDOC-ROUSSILLON (ЛАНГЕДОК-РУЕСИЛЬОН) Aude, Gard, Hérault, Lozère, Pyrénées-Orientales (Од, Гар, Эро, Лозер, Восточни Пиренеи а)	Hérault (Montpellier) (Эро (Монпелье))
LIMOUSIN (ЛИМУЗЕН) Haute-Vienne, Corrèze, Creuse (Лакхара Вьенна, Коррез, Крез а)	Haute-Vienne (Limoges) (Лакхара Вьенна (Лимож))
LORRAINE (ЛОТАРИНГИЯ) Moselle, Meurthe-et-Moselle, Meuse, Vosges (Мозель, Мёрт и Мозель, Мёз, Вогезы а)	Moselle (Metz) (Мозель (Мец))
MIDI-PYRÉNÉES (ЮЖНЫ-ПИРЕНЕИ) - Ariège, Gers, Haute-Garonne, Hautes-Pyrénées (Арьеж, Жер, Лакхар Гаронна и Лакхар Пиренеи а) - Aveyron, Lot, Tarn, Tarn-et-Garonne (Аверон, Лот, Тарн, Тарн, Гаронна а)	- Haute-Garonne (Toulouse) (Лакхар Гаронна (Тулуза)) - Tarn-et-Garonne (Montauban) (Тарн а Гаронна а (Монтобан))
NORD-PAS-DE-CALAIS (НОР-ПА-ДЕ-КАЛЕ) Nord, Pas-de-Calais (Нор-Па-Де-Кале)	Nord (Lille) (Нор (Лилль))
BASSE-NORMANDIE (ЛАХАР НОРМАНДИИ) Calvados, Manche, Orne (Кальвадос, Манш, Орн а)	Calvados (Caen) (Кальвадос (Кан))
HAUTE-NORMANDIE (ЛАХАР НОРМАНДИ) Seine-Maritime, Eure (Приморски Сена, Эр а)	Seine-Maritime (Rouen) (Приморски Сена (Руан))
PAYS-DE-LA-LOIRE (ЛУАРЕН ЛАТТАШ) Loire-Atlantique, Maine-et-Loire, Mayenne, Sarthe, Vendée (Атлантически Луара, Мен, Луара, Майенн, Сарта, Вендея а)	Loire-Atlantique (Nantes) (Атлантически Луара (Нант))
PICARDIE (ПИКАРДИ) Somme, Aisne, Oise (Сомма, Эна, Уаза а)	Oise (Beauvais) (Уаза (Бове))
POITOU-CHARENTES (ПУАТУ-ШАРАНТА) Vienne, Charente, Charente-Maritime, Deux-Sèvres (Вьенна, Шаранта, Приморски Шаранта, Де-Севр а)	Vienne (Poitiers) (Вьенна (Пуатье))
PROVENCE-ALPES-CÔTE-D'AZUR (ПРОВАНС-АЛЬПШ-ЛАЗУРНИ БЕРЕГ) - Alpes-de-Haute-Provence, Bouches-du-Rhône, Hautes-Alpes, Vaucluse (Лакхара Провансан Альпш, Буш-дю-Рон, Лакхара Альпш, Воклюз а) - Alpes-Maritimes, Var (Приморски Альпш, Вар а)	- Bouches-du-Rhône (Marseille) (Буш-дю-Рон (Марсель)) - Alpes-Maritimes (Nice) (Приморски Альпш (Ницца))
RHÔNE-ALPES (РОНА-АЛЬПШ) - Ardèche, Ain, Loire, Rhône (Ардеш, Эн, Луара, Рона а) - Drôme, Isère, Haute-Savoie, Savoie (Дром, Изер, Савойя, Лакхара Савойя)	- Rhône (Lyon) (Рона (Лион)) - Isère (Grenoble) (Изер (Гренобль))
Guadeloupe (Гваделупа)	Guadeloupe (Basse-Terre) (Гваделупа (Бас-

	Tèp))
Martinique (Мартиника)	Martinique (Fort de France) (Мартиника (Фор-де-Франс))
Guyane française (Французски Гвиана)	Guyane française (Cayenne) (Французски Гвиана (Кайенна))
La Réunion (Ля Реюнион)	La Réunion (Saint-Denis) (Ля Реюнион (Сен-Дени))
Mayotte (Майотт)	Mayotte (Dzaoudzi) (Майотт (Дзаудзи))
Saint-Pierre et Miquelon (Сен-Пьер а Микелон а)	Saint-Pierre et Miquelon (Saint-Pierre) (Сен-Пьер а Микелон а (Сен-Пьер))
Polynésie française (Французски Полинезия)	Polynésie française (Papeete) (Французски Полинезия (Папеате))
Nouvelle Calédonie (Керл Каледонии)	Nouvelle Calédonie (Nouméa) (Керл Каледони (Нумеа))
Wallis-et-Futuna (Уоллис а Футуна а)	Wallis-et-Futuna (Mata-Utu) (Уоллис а Футуна а (Мата уту))

Къайлаваларх дехар дан хъан бакъо ю, ур-атталла хьо Франце а веана, цуънан лавтта тлехъ къайлаха Iаш велахъ а.

Нагахъ ахъ цхъаьний *гражданство йоцчун хьал а, веддачун хьал а* доьхуш кехаташ чулахъ, ахъ уггар хьалха префектурехъ цхъана ханна кху махкахъ Iан бакъо схъазца еза.

Амма ахъ *гражданство йоцчун хьал* доьхуш кехат яздинехъ, хъан дехаре хьожучу юкъана *autorisation provisoire de séjour (APS)* (Iан бакъо) хьуна ца ло. Ахъ дехар дан деза *OFPPRA* (Бевддарш а, гражданство йоцу а нах ларбарехула йолчу французски урхалле), префектуре а ца воьдуш.

## 2.1 - ОЬШУШ ДОЛУ ДОКУМЕНТАШ

Бевддачарна цхъана ханна Iан луш йолу бакъо схъазцархъама, ахъ яздина дехар чудала деза шеца оьшуш долчу документашца. Документийн список схъазца хъан аьтто хир бу префектурехъ. Цу списка юкъадогIу:

1. цхъана ханна Iан бакъо йоьхуш яздинчу дехаран кеп (18 маттахъ ю иза). Дехаран кеп французски маттахъ язйина хила еза;
2. анфас, коьртахъ хIума а йоцуш даьккхина, 3,5 x 4,5 барамехъ диъ сурт хила деза дехар чулуш волчун. Уьш дукха хан йоццуш даьхна а, дехархочуьнца уллора тера догIуш а хила деза;
3. Хъан цIарах, гергарчарах, доьзалан хьолах, оьшуш хилахъ, хъан зудчух (майрачух), ахъ кхобучу берех хаам бала беза;
4. документаш я Франце кхачаран хьолах болу хаам. Схъаваьллачу махкара араваьлчхъана айхъа бина некъ бовзийтар.

Хъан бакъо ю къайлавалар доьхуш кехат яздан, хъобгахъ паспорт, виза я, хъо ву аьлла, муьлхха а документ дацахъ а. Иштта хъал хилча, ахъ хъайн цѣ а, гергарлонаш а, доьзалан хъал а дуьйцуш кехат яздан деза.

5. Документаца тѣчІагІдина, хъо Іаш волу адрес. Префектурина хъан адрес оьшу хъо Францехъ Іарна хъуна корреспонденци кхехъйта. Хъан виллина Іаш меттиг яцахъ, цхъаннан долахъ долчу цѣнойн, хъешан цѣийнан я ассоциацин адрес довзийта деза. Ассоциаци префектуро магош хила еза.

Муха делахъ а, ахъ луш долу адрес къайлавалар доьхуш яздина кехат чулучу департаментана я региона чудогІуш хила деза. Нагахъ къайлаваккхар доьхуш чуделлачу хъан кехаташка хъовсучу юкъана ахъ адрес хийцинехъ, цу хъокъехъ ахъ префектуре, ткъа иштта *OFpra* я *CNDA* хаам бан беза.

## 2.2 - КЪАЙЛАВАЛАРХ ДОЛЧУ ДЕХАРЕ ХЪАЖИЙТАРХЪАМА ПАЧХЪАЛКХ ХАРЖАР

Дехар чулучу хенахъ префектурехъ хъан куьйгийн пѣлгаш тѣра таммагІанаш дохур ду, European Council (ЕС-н Советан) пачхъалкх-декъашхо йолу Франци къайлаваларх долу хъан дехар къасторна жьопалле юй хъажархъама.

### «Дублин II» Регламентан пачхъалкхаш-декъашхой

ЕС-н хІара 26 пачхъалкх-декъашхо:

Австри, Бельги, Болгари, Кипр, Чешски республика, Дани,\* Эстони, Финлянди, Германи, Греци, Венгри, Ирланди, Итали, Латви, Литва, Люксембург, Мальта, Голланди, Польша, Португали, Румыни, Словаки, Словени, Испани, Швеци, Великобритани, ткъа иштта Швейцари, Исланди, Норвеги.

\* Дани «Дублин II» регламентах параІат ю, амма 1990-чу шеран 15-чу июнехъ куьѣ тагІйна йолу Дублинан конвенци паръеш ю.

Билгалдаккха деза, къайлаваларх долу дехар, Францел сов, Европин муьлххачу кхечу пачхъалкхо а къасто йиш ю, нагахъ:

- ЕС-н кхечу пачхъалкхе-декъашхочуьнга къаस्ताдайтта къайлаваларх долу дехар ахъ чуделлехъ;
- ЕС-н кхечу пачхъалкхехула-декъашхочуьнгахула European Union (Европан Союзе) хъо чувеанехъ;
- ЕС-н кхечу пачхъалкхан-декъашхочун арахъара доза лаьттахула я хІаваэхула, я хІордахула, закон а талхош, ахъ цестинехъ;



- ЕС-н кхечу пачхьалкхо-декъашхоцо цхьана ханна Іан елла бакьо я схьайиллина виза хьан елахь.

Къайлаваларх долу дехар ЕС-н кхечу пачхьалкхаша-декъашхоша къастадо: нагахь, Франци а йоцуш, ЕС-н кхечу пачхьалкхо-декъашхоцо къайлаваларх долу хьан дехар къасторах жоп лахь, префектура декхарийлахь ю цу пачхьалкхе хаам бан, хьан дехар къастаде аьлла. Хьахийначу пачхьалкхера жоп даллалц Францехь Іан хьуна бакьо ло префектуро.

Нагахь пачхьалкх хьан дехар къасто резахилахь, префектуро бакьо ло хьуна-хьайна цу пачхьалкхе дІаваха я хьоьца полицейски конвой йоуьйту.

Нагахь кхечу пачхьалкхо хьан дехар хаддош тІе ца лацахь, я нагахь Франци къайлавакхарх долу хьан дехар къасторах жопалле елахь, лахахь ялийначу кепача гІуллакх де.

## 2.3 - БЕВДДАЧАРНА ЦХЬАНА ХАННА ІАН БАКЪО ЯЛАР – БАКЪО СХЬАЯЛАР Я ЦАЯЛАР

Къайлаваларх долу хьан дехар дІадахьийтинчул тІаьхьа иза къастадо *OFPPRA* (Бевддарш а, гражданство йоцу а нах ларбарехула йолчу французски урхалло ). Долчу хьоле хьаьжжина, дехар къастор ду я **юкьарчу кепан** гурашкахь, нагахь префектуро цхьана ханна Іан бакьо елলেখь (APS), я **хьалхе йолчу кепан** гурашкахь, нагахь префектуро хьуна APS ца елলেখь.

### 2.3.1 - Юкьара кеп

Цу кепе хьаьжжина, префектуро ло:

1. къайлавалар луш долчу дехаран кеп. Иза, яз а йина, Бевддарш а, гражданство йоцу а нах ларбарехула йолчу французски урхалле (*OFPPRA*) чуюла еза, хьайна APS елла 21 де далале. Вуьшта аьлча, нагахь цхьана ханна Іан бакьо (APS) 10-чу январехь елলেখь, дехар дІадахьийтина я Бевддарш а, гражданство йоцу а нах ларбарехула йолчу французски урхалле (*OFPPRA*) чуделла хила деза 31-гІа январь кхачале;
2. цхьана ханна Іан бакьо (APS), тІе язйина «***En vue de démarche auprès de l'OFPPRA***» («***OFPPRA дехар даларна***») аьлла, билгало а йолуш. Иза цхьана баттана луш ю. Цхьана ханна Іан бакьо (APS) 15 де далале луш ю, префектуре яздина дехар а, оьшуш долу дерриге а документаш чуделча (хьажа пункт 2.1, аГІо 7)

Цхьана ханна еллачу бакьонан (APS) хан чекхьяьлча, ахь префектуре *OFPPRA*-ра, хьайн дехар чукхьяьчна аьлла, кехат дала деза. Иштта ца дича, префектуро цхьана ханна Іан луш йолу бакьо кхин цкъа а ца яла там бу.

OFPPRA-н код тіехь йолу кехат хьайга ма-кхеччи, ахь и документ а, хьо Іаш волчу меттигах документийн долу керла тоьшаллаш а префектуре чудала деза. Цхьана ханна Іан еллачу бакьонан (APS) хан дІаяьлла кхо де далале, префектуро хьуна ло «**кьайлаваккхарх долу дехар чудаларх тоьшалла**» = кьайлаваларх дехар хьесапе эцарх квитанци (*récépissé*). Квитанци 3 баттахь лелаш ду. Иза хуьйцу кьайлаваларх долу гІуллакх дІахьочу хенахь. Хьалхара а, цул тІаьхьа а квитанци хуьйцуш (*récépissé de 3 mois*), **хьо Іаш волчу меттигах документийн долу тоьшалла** дан деза. Хьо Іаш волчу меттигца догІуш доцу почтийн адрес хьесапе ца оьцу, шатайпа бахьана ца хилча.

Квитанци карахь хиларо болх бан бакьо ца ло хьуна, нагахь леррина долу пурба дацахь.

### 2.3.2 - Хьалхе йолу кеп

Префектуро, цхьана ханна Іан луш йолу бакьо а ца луш, хьан дехар OFPPRA (Бевддарш а, гражданство йоцу а нах ларбарехула йолчу французски урхаллин векалаллашка ) лерринчу кепехь дахьийта а тарло.

И сацам тіеьцу, нагахь:

1. хьо гражданин велахь:
  - ЕС-н пачхьалкхан-декъашхочун;
  - шена чохь, OFPPRA-на хетарехь, стаг экхийна лелор доцчу пачхьалкхан (Чили);
  - «аравалар кхераме доцчу пачхьалкхашна» юкьайогІучу пачхьалкхан. ХІара документ язdechу юкьана цу пачхьалкхашна юкьа йоьлху хІорш: Албани, Бенин, Босни а, Герцеговина а, Кабо Верде, Хорвати, Гана, Инди, Косово, Мали (божарех бен хьакхалуш дац), хьалха хилла Югославин Македони Республика ((FYRM), Маврикий, Монголии, Сенегал, Серби, Танзани, Украина;
2. нагахь хьан Францехь хилар юкьараллин кьепена а, юкьараллин а, пачхьалкхан а кхерамзаллина хаьал кхерам бахьаш делахь;
3. хьан дехар харцонца чуделлехь я ца догІучу кепара кьайлаваларх долу гІуллакхаш лелийнехь (масала, ахь масех дехар чуделла, тайп-тайпана цІераш а язъеш, я хьо пачхьалкхера араваккхарх суьдан сацам хиллачул тІаьхьа чуделла, я чувобллина волуш делла, Францин лаьтта тіехь волу мелла а хан а йолуш).

Нагахь ишттачу цхьана хьолехь хьо велахь, префектуро йозанан сацам лур бу хьоьга, цхьана ханна Іан бакьо (APS) цаяларан бахьана а дуьйцуш, кьайлаваккхарх долу хьан дехар а цо юхалур ду.

Лакхахь далийначу бахьанашца цхьана ханна Іан луш йолу бакьо (APS) цаялар префектурин векалшкахула OFPPRA-е дехар чу ца дала дуьхьало йолуш хІума дац.

OFPPRA –о 15 де далале сацам бийр бу.

### 3 - КЪАЙЛАВАЛАРХ ДОЛУ ДЕХАР КЪАСТОРАН КЕП – ДАКЪАЛОЦУ ОРГАНАШ

Къайлаваларх долу дехаран кеп схъазэна ахь хІинцца префектурехь.

Къайлаваларх долу дехар чулчу хенахь хъайна муьлхачу кепара лардар (веддачун хьал я кхин тІе а долу лардар) деза билгалдаккха ца оьшу. Веддачун хьал схъаоьцуш долу дехар цхьа юкъара гІуллакх ду: цкъа хьалха *OFPPRA* хьан дехаре хьожу, хьуна веддачун хьал далархьама, цул тІаьхьа, нагахь хьан гІуллакх веддачун хьал дала догІуш дацахь, кхин тІе а долу лардар дала хьовсу.

Нагахь *OFPPRA*-н хьуна веддачун хьал я кхин тІе долу лардар дала аьтто бацахь, хьан бакъо ю *CNDA* (Бевддачеран гІуллакхашкахула йолчу къоман суде) апелляци яла. Иштта *CNDA* апелляци яла бакъо ю хьан, нагахь хъайна кхин тІе а долчу лардарх болу *OFPPRA*-н сацам къовса лаахь.

Къайлаваларх долчу дехарна тІехь болу хаам чІогІа къайлаха бу, муьлххачу хьолехь шун пачхьалкхан Іедале дІалур болуш бац.

#### 3.1 *OFPPRA* (БЕВДДАРШ А, ГРАЖДАНСТВО ЙОЦУРШ А ЛАРБАРЕХУЛА ЙОЛУ ФРАНЦУЗСКИ УРХАЛЛА )

##### *OFPPRA*-хь кехаташ яздар

- Айхьа яздинчу дехарна тІехь куьг а таІийна, терахь хІотто деза ахь. Иштта ца хилча, *OFPPRA*-н бакъо яц и дехар хьесапе эца. (Кхиазхойх куьг законаца богІучу церан верасаша таІор ду).

- Дехар **французски маттахь** яздина хила деза.

- Хьо Іаш волу адрес **дика къаьсташ** яздина хила деза.

*OFPPRA*-н массо а кеп дІаязйина хила еза, леррина хьовса:

- хъайн хьолах а, доьзалан хьолах а лаьцна ахь биллгал болу хаамаш луш хилар;
- хъайн махках вала дезаран а, юхаверза аьтто цахиларан а бахьанаш далийна хилар;
- тидаме эца хиламийн хан, уьш цхьаь вуккхунна тІаьххье бийцина хилар нийса дуй хьажа;
- терахьаш, меттигаш, адамийн цІераш ялае.

- Хъайн дехарца муьлхха а кхин тІе йолу, хъайн дехар къасторна пайдехь хир ю аьлла хета материалаш ло. Нагахь хъайн дехарца доьзна цхьа леррина дехарш делахь, *OFPPRA*- е долчу кехата тІехь гайта.

## **ОFPRA-е дехар чудала оьшуш долу документаш**

Хьан дала деза:

- цхьана ханна Іан префектурехь еллачу бакьонан (APS) ксерокопи;
- дукха хан йоццуш даьккхина 2 сурт.

Иштта хІара документаш а дала деза, уьш долуш делахь:

- стаг мила ву гойтучу документийн оригиналаш (паспорт, стаг мила гойту къоман удостоверени, дуьненчу валаран тоьшалла ...);
- хьан дехар тІечІагІдеш долу документаш.

### **Дехар чудалар**

**- Юкьарчу кепехь хьан дехар къасточу хенахь:**

**Хьан дехаран юьззина кеп лахахь далийначу адресца 21 де кхачале дІаяхьийта еза хьуна цхьана ханна Іан бакьо (APS) еллачул тІаьхьа:**

**Office française de protection des réfugiés et apatrides (OFPRA)  
201, rue Carnot  
94136 Fontenay-sous-Bois CEDEX**

**Нагахь дехар 21 де даьллачул тІаьхьа дахьийтинехь я иза дуьззина дацахь, хьан дехар OFPRA-хь хьесапе оьцур дац. Дехар «заказной кехатца, дІакхачар билгал а доккхуш» (*recommandé avec accuse de reception*), дахьийта деза, «дІадохьуйтург» (*expéditeur*) аьллачу меттехь къаьсташ хьайн фамили а язъеш.**

Иштта хьан йиш ю хьайн дехар OFPRA-н регистратуре чудала (оццу адресца) оршот дийнера пІерасканан дийне кхаччалц Іуьйранна 9 сахьт даьлчхьана делкъал тІаьхьа 3 сахьт даллалц.

**Хьалхе йолчу кепехь хьан дехар къастош хилча:**

Префектуре яздина а, куьг таІийна а къайлаваларх долу дехар **дІакъевлинчу конверта чохь** 15 де далале чудала деза. Префектура хаа ца беза къайлаваларх долчу хьан дехаран чулацам. И хаам къайлаха бу. Хьан дехар дІакхачначул тІаьхьа префектуро иза OFPRA дІадохьуйту хьалхе йолчу кепехь къастадайтархьама.

Хьоле ца хьожуш, почтехула хьайн кехат дІадахьийтаран тоьшалла ларде. Кечдинчу дехаран копи а (OFPRA-н копи юкьа а лоцуш), OFPRA айхьа дІадохьуйтучу массо а документийн копеш а Іалашъе.

Гуллакх къасточу муьлххачу а хенахь хьайн дехарца йоьзна кхин тІе йолу материалаш OFPRA дІаяхьийта йиш ю хьан. Айхьа OFPRA-е дІадохьуйтучу хІора кехата тІехь хьайн регистрационни номер хІоттае, OFPRA-ра кехатехь яхьийтина а, къайлаваларх долу хьан дехар хьесапе эцар тІечІагІдеш а йолу.

## Хьесапе эцар тІечІагІдар

Нагахь хьан дехар, дуьззина а долуш, хІиттийначу хенашкахь дІадахьийтина делахь, *OFPPRA*-о кехат доуьйтур ду, шена чохь хьуна хІоттийна регистрационни номер а йолуш, хьан дехар хьесапе эцна аьлла. И документ къайлаваларх долу хьан дехар хьесапе эцарх официалъни тІечІагІдар ду. Дукха хьолахь и хаам цхьана ханна Іан еллачу бакъонан (*APS*), баттана тоьхна хан чекхъялале схьакхочу.

Нагахь ахь 21 де чекхдалале *OFPPRA*-е дахьийтина дехар дуьззина ца хилахь, *OFPPRA*-о хьуна иза юхадюьйтур ду, тІеюьшуш йолу материалаш я кхин а тІе болу хаамаш байита аьлла. Ахь, 21 де чекхдалале, тІеюьшуш долу кехаташ вуно сиха цига дІадахьийта деза. Нагахь хІоттийна хан ларийна ца хилахь, *OFPPRA* –н аьтто хир бац хьан дехар хьесапе эца, ткъа хьан цхьана ханна Іан елла бакъо (*APS*) кхин дІа яхийир яц.

## *OFPPRA*- ехь дийцарш дар

*OFPPRA* хьо дийцаршка кхойкхур ву, лахахь далийна хьелаш ца лаьрча:

1. Хьан дехарца чуделла документаш тоьуш ду *OFPPRA*-о хьуна къайлавалар даларх болу сацам бан;
2. Хьо, *OFPPRA* –на хетарехь, шена чохь нах лаьхкина лелоран кхерам боцчу пачхьалкхин гражданин ву;
3. Хьан дехар бух боцуш ду, кхечу кепара аьлча, далийна бахьанаш къайлавалар лучу критерешца ца догІу.
4. могуш воцуш хиларна, дийцаршкахь дакъалаца хьан аьтто бац.

Хьайга дийцаршка кхойкхуш хаам кхачахь, хьо *OFPPRA*-н коьртачу офисе ван веза. Хьобца къамел деш *OFPPRA* -н белхахо хир ву, цуьнан даржах «лардарехула волу чиновник» олу. *OFPPRA*-о хьан мотт а, дехар тІехь балийна мотт а буьйцуш волу гочдархо лур ву. Дийцарш къайлаха дІахьур ду. «Лардарехула волчу чиновнико» хьан жюьпаш дІаяздийр ду.

*OFPPRA*-н Бас-Терехь (Гваделупа) йолу филиал регионан кхаа департаменте къайлаваларх долу дехарш хьесапе оьцуш йолу юрисдикци ю: Гваделупа, Мартиник, Французски Гвиана.

Нагахь оцу кхаа департаментх цхьанхьа ахь дехар чуделлехь, хьо дийцаршка Бас-Тере кхойкхур ву, Fontenay-sous-Bois-не а доцуш.

Нагахь хьо дийцаршка ца вагІахь, къайлаваккхарх долу хьан дехар къасточу хенахь цуьнан тІаьхьало дика хир яц. Амма билгалдина дийцарш тІекхача 48 сахьт хьалха ахь *OFPPRA* хаам бан беза, хьайн ван аьтто бац я хьо хьелур ву аьлла.

Хъайн адрес хийцаделлехъ, йоццачу хенахъ *OFPPRA* цу хьокъехъ хаам бан беза, «дІакхачарх хаам болу» кехат дахьийтича къаьсттина дика хир ду. *OFPPRA*-но шайн сацамах кехатца хаам бийр бу тІаьхъара деллачу адресца. Хъайн адрес хийцадаларх *OFPPRA* дахьийтинчу кехатан копи а, ткъа иштта иза дІадахьийтарх а, почтехъ иза схъазарх долу тоьшаллаш Іалашде.

### **OFPPRA-н сацам**

*OFPPRA*-о сацам тІеэцаран хенаш хийцалуш хила там бу (хъалхе йолчу кепан 15 де, юкъара кеп елахъ, масех кІиране а долу). Нагахъ дикка хенахъ *OFPPRA*-ра хаам ца хиллехъ, иза хъан дехар дІатеттина хилар дац. Нагахъ *OFPPRA*-о ялх баттахъ сацам тІе ца эцнехъ, хьобга цу хьокъехъ кехатца хаам бийр бу. Мухха делахъ а, сема хила, кест-кеста почте а хъажа.

- **Нагахъ къайлаваларх долчу дехарна тІеобцуш жоп деллехъ:**

- *OFPPRA*-о **хьуна веддачун хъал лур ду**, заказной кехатца хьуна веддачун хъал даларх хаам а беш, кехат схъакхачарх тоьшалла а дойтуш;

- **я гІоьналлин лардар схъазца хьуна бакъо лур ю.**

*OFPPRA*-о хьобга дІакхачаран тоьшаллица долу заказной кехат дохьуйтур ду, гІоьналлин лардар схъазца хьуна бакъо яларх болчу сацамах хаам беш.

- **Хъан дехарца къайлавалар ца деллехъ:**

*OFPPRA*-о хьобга йозанан хаам бийр бу французски маттахъ гІуллакх тІецаэцаран хьокъехъ, ахъ буйцучу матте даьккхина документ а лур ду, шена чохъ ишттачу сацамах кхетош. ТІецаэцаран сацамца *OFPPRA* –ехъ хьобца хиллачу дийцарийн протоколан копи а хир ю.

Хъан бакъо ю *CNDA* (Бевддачеран гІуллакхашкахула йолчу къоман суде), къайлаваларх долу дехар тІе ца обцуш, *OFPPRA*-о бинчу сацамах апелляциянни арз дан.

Нагахъ ахъ *CNDA* апелляцияи луш яцахъ, хъан Францера дІаваха дезар ду.

### **3.2 - Cour nationale du droit d'asile (CNDA) (Бевддачеран гІуллакхашкахула йолу къоман суд )**

#### **Апелляцияи чюяларан хан**

Хъан цхъа бутт хан хир ю *OFPPRA*-о дехар тІе ца обцуш бина сацам хиллачул тІаьхъа Бевддачеран гІуллакхашкахула йолчу къоман суде (*CNDA*) апелляцияи яла. Нагахъ *OFPPRA*-ра тІецаэцаран жоп хилахъ, хъайна кхин тІе а долу лардар доьхуш *CNDA* кехат яздан йиш ю хъан. Нагахъ *OFPPRA*-о кхин тІе а долу лардар хьуна луш делахъ, хъайна веддачун хъал доьхуш *CNDA* кехат дахьийта аьтто бу

хъан. Веддачун хъал далар *CNDA*-но дIататта а тарло: кхин тIе а долчу лардарх болу сацам дIабаккха йиш яц.

Хъайн дехар *CNDA*-е хъесапе эцийта цхъа бутт хан ю хъан. (Масала, тIецаэцаран сацам почтехула 20-чу январехъ схъаэцнехъ, апелляциян арз *CNDA*-е 20-гIа февраль кхачале чудала деза. Цу кеппара хъан апелляциян арз заказной почтица, дIакхачарх хаам а беш, хан дIаялале масех де хъалха дIадахьийта деза, почтехула дIакхачаран хан чу а лоцуш. Нагахъ хан баттал совъяьлла елахъ, хъан апелляциян арз тIеоьцур дац, ма-дарра аьлча, хъан дехар, цуьнга хъовса а ца хъовсуш, дIатоттур ду.

Нагахъ, почтальон веача, хьо цIахъ ца хилахъ, хъуна хаам буьтур бу почтехъ ахъ кехат схъаэца деза аьлла (*OFPPRA*-н сацам болу кехат). Кехат почтехъ 15 дийнахъ латтор ду. Нагахъ 15 де далале ахъ кехат дIа ца хъахъ, иза *OFPPRA*-е юхадохъуйтур ду. Ишттачу хъолехъ беттан хенан денош пачтальоно дитинчу дIахайтарна тIера дуьйлалур ду, (кехат юха *OFPPRA*-е дIадахьийтарна тIера а доцуш).

### Латкъам бар

Уггар хъалха, хъайн дехар тIе ца оьцуш, *OFPPRA* – о сацам бинчу кехатан тIехьарчу агIор далийна дерриге а кхетораш деша.

- Латкъам баран сацам французски маттахъ хила беза вай лелочу кехата тIехъ (цу гIуллакхна леррина йолу кепаш яц): ахъ хъайн фамили, цIе, хъайн винчу дийнахъ болу буьззина хаам, граждански хъал, бераш, и.дI. кх. дало деза, хъайн белхан говзалла а, адрес а хайита деза. Билгалдаккха хIара латкъам *OFPPRA* – н сацамна беш хилар, *OFPPRA*-о хъайн къайлаваларх долчу дехарна елла регистрацин номер а язъе.

- Хъайн латкъамана юххе *OFPPRA*-н сацаман оригинал йилла (я цуьнан копи).

- Хъайн латкъамах болчу сацаман бахъана довзийта деза ахъ. Вуьшта аьлча, хьо реза хIунда вац *OFPPRA* –о дехар тIецаэцаран бежказлонашна а, я цо кхин тIе а долу лардар хъайна хIотторан бежказлонашна а, веддачун хъал а ца луш. Иштта даймахка хъайн юхаверза йиш цахиларан бахъанаш а довзийта.

- Хьо мила ву, хъан хIун гражданство ю чIагIдеш долу документаш тIедахка деза.

- Ткъа иштта дийцинарг тIечIагIдеш долу документаш а дахка деза.

Хъан гражданство гойтучу документаца хъан паспортан я хьо мила ву хоуьйтучу документан копи елча дика хир ду, оригиналаш хъайгахъ а юьтуш. Оригиналаш хъуна почтехъ оьшур ю, сьудо заказной кехаташ дахкийтича, уьш схъаэца.

Ахъ дийцинарг тIечIагIдеш долчу документийн оригиналаш сьуде дIаелча дика ду, церан копеш хъайгахъ а йитина. И кехаташ хъан апелляциян дехар къасточу дийнахъ хъуна юхалур ду я тIаьхьо почтехула схъадохъуйтур ду. Ахъ ялийна факташ тIехъ долу документаш **французски матте даьхна** хила деза. Нагахъ

уьш гочдина ца хилахь, CNDA –н уьш лело аьтто бац. Уьш аккредитаци йолчу гочархочо гочдина ца хилча а мега.

-Хьайн латкъамана бухахь куьг таЮ деза ахь. Нагахь хьо кхиазхо велахь, законаца волчу хьан верасо таЮр ду куьг хьан метта.

Почтехула хьан латкъам дІабахьийтина хиларх а, иза дІакхачарх а долу тоьшаллаш а, иштта церан копеш а ларъе.

CNDA-е хаам бе хьайн адрес хийцалуш хилахь.

Хьайн дехар къастадале 3 де хьалха кхин тІе а болу хаам бан йиш ю хьан. Масала, латкъам къастор кхаарин дийнахь, 20-чу июлехь, делкъал тІаьхьа 2 сахьт даьлча хир делахь, кхин тІе луш долу документаш, уьш почтехула дІахьовсийнехь я ца хьовсийнехь, 16-гІа июль кхачале CNDA –ехь хила деза.

Хьан кехатца жоп деха йиш ю, къайлаваларх долу хьайн дехар-досье схьатаса аьлла.

Нагахь хьан латкъам OFPRA шен сацамах шекъяккха даккхий бахьанаш долуш бацахь, хьан досье теллинчул тІаьхьа, CNDA-но йозанан сацам кара бала тарло, хьан дехар къасточу кхеташоне хьо а ца кхойкхуш.

### Латкъам хьесапе эцар

CNDA–ехь хьан латкъам схьаэцначул тІаьхьа, довзийтинчу адресца хьуна документ доуьйтур ду, «латкъам схьаэцар» цІе йолу (*reçu d'un recours*). Оцу документо тоьшалла до хьан латкъам хьесапе эцна хиларан. Ахь префектуре дІадала деза иза, айхьа къайлаваларх долу дехар чудаларан тоьшалла кхаа баттана карладаккхархьама (*récépissé de 3 mois*). ТІаьхьа CNDA дохьуьйтучу хІора кехата тІехь хьайн латкъам хьесапе эцаран номер язьян виц ма ло. Иза, латкъам схьаэцна аьлла, хьуна даийтинчу кехата тІехь ю. (Хьесапе эцаран номер ялх хьаьркал лаятташ ю).

### Адвокатан гІо

CNDA – ехь кхеташо йолчу хенахь адвокатан гІонах пайдаэца йиш ю хьан. Мах боцуш дечу юридически гІоьнца хьайна адвокат веах йиш ю хьан. Юридически хьашташ дуьззина я цхьана декъехь пачхьалкхо мах луш ду, адвокато хьоьгара кхин тІе хІумма а доьхур дац.

CNDA–н **Bureau d'Aide Juridictionnelle (BAJ)** (юридически консултациян офисе) ваха веа хьо кху адресца:

**Cour nationale du droit d'asile**  
**35, rue Cuvier**  
**93558 Montreuil-sous-Bois CEDEX**



Юридически хъаштех пачхьалкхо мах лур бу, нагахь:

- хьуна тІедогІу ахча хІоттийначу барамал кІезиг делахь;
- хьан латкъам цхьана а кепара тІеэца аьтто боцуш а, бух боцуш а бацахь.

Хьан йиш ю юридически гІодар тІелаьцначу адвокатан цІе йовзийта я *CNDA* хьайна адвокат вoхуш дехар дан. Нагахь мах боцуш юридически гІодаран бакьо хьан елахь, хьо адвокатана мах бала декхарийлахь вац, нагахь цо хьoгга иза бехахь а.

### **CNDA –ехь латкъаме хьовсар**

*CNDA* –ра хьoгга хаам боуьйтур бу, хьан дехар къасточу меттиге ван веза аьлла. Хаам билгалдаьккхина терахь тІекхачале 3 кІира хьалха почтехула хьoгга схьабоуьйтур бу. *CNDA* –н кхеташо Montreuil-sous-Bois-ехь дІахьур ю я, нагахь ахь дехар дозана арахьарчу департаменте чуделлехь, леррина комисси йогІур ю цу департаменте хьан латкъам къасторхьама.

*CNDA* –н латкъам къасторан комисси Председателар а, UNHCR (Бевддачеран гІуллакхашкахула йолчу ООН-н Лаккхарчу комиссаран урхалло) бакьо еллачух а лаятташ ю. Къайлаваларх долчу хьан дехарх а, цуьнан хьокъехь тІеэцначу сацамах а долчу доццачу дийцаре ладугІу цкъа хьалха. Цул тІаьхьа суьдо хьан а, хьан адвокатан а( нагахь хьан иза велахь) кхеторашка ладугІу. Цул тІаьхьа суьдо хьан латкъамах боьзна сацам тІеoьцу.

*CNDA* –но хьан мотт буьйцуш волу гочдархо валор ву. Хьо суьдехь хилар чІогІа oьшуш ду. Нагахь хьайн ван аьтто бацахь я хьо тІаьхьавуьсуш велахь, цу хьокъехь *CNDA* – е хаам бе. Нагахь хьайн суьде ван йиш яцахь, заседани кхечу дийнахь е ала аьтто бу хьан, кехатца хьайн вар цахиларан бахьана а дуьйцуш. *CNDA* –н председатель суьдхо ву, цо ша тІеoьцу гІуллакх тІаьхьа къасторах болу сацам.

ГІуллакх къастор диллина ду. Делахь а хьан бакьо ю магистрате дехар дан, иза, неІарш дІа а кьевлина, къастаде аьлла. Кхечу кепара аьлча, хьан латкъам къасточу хенахь нах ца хилийта.

### **CNDA – н сацам**

*CNDA*-о шен сацам (французски маттахь) заказной кехата чохь, дІакхачаран тоьшалла а деш (*recommandé avec accuse de reception*), схьабоуьйтур бу хьуна хьан матте даьккхинчу, сацамах кхеточу документаца.

*CNDA*-н бакьо ю:

- *OFPPRA* –н сацам дІа а теттина, хьуна веддачун хьал я кхин тІе а долу лардар дала. Хьан изза бакьонаш ю, *OFPPRA* –но хьуна оцу шина хьолах цхьаь делча санна.
- *OFPPRA*-н сацам тІе а чІагІбина, хьан латкъам дІататта.
- хьуна кхин тІе а долу лардар даларх болу *OFPPRA* –н сацам дІа а баьккхина, веддачун хьал дала.

CNDA-н сацамах болу латкъам кхидІа пачхьалкхан совете бала а мега. Пачхьалкхан совете хьан дерриге а дехар ца къастадо, цхьадолу юридически хаттарш бен. Иза дехха кхочушдеш гІуллакх ду, дуккха а леррина кечбина юристаш а оьшуш (кхузахь а аьтто бу мах боцуш юридически гІонах пайда эца). Оцу процедуро хьуна бакьо ца ло Францехь йоккху хан яхъян, иза хьо цІа хьажо дуьхьало йолуш гІуллакх а дац. Хьайна хьехар деха йоггІучу ассоциацира я адвокатора.

### 3.3 - КЪАЙЛАВАЛАРХ ДОЛУ ДЕХАР ДІАТАТТАР

#### Къайлаваларх долу дехар дІататтар а, Іан меттиг харжа бакьо хилар а

Нагахь *OFPRA*—о къайлаваларх долу хьан дехар дІататтахь, хьан бакьо ю *Cour nationale du droit d'asile (CNDA)* (Бевддачеран гІуллакхашкахула йолчу къоман суьде) апелляци яла.

Нагахь хьан дехар хьалха йолчу кепехь къастош делахь, цхьана ханна Іан бакьо (*APS*) елла яцахь, апелляци чуяларо депортацех болчу сацамна дуьхьало йийр яц. И бохург ду, *CNDA* апелляци а елла, иза къасторе хьо хожуш велахь а, хьо пачхьалкхера аравоккхур ву.

Нагахь ахь *CNDA* апелляци ца елলেখь, *OFPRA*-н дацаре сацамо хьуна цхьана ханна Іан елла бакьо дІайоккху.

Нагахь *CNDA*-о къайлаваларх долу хьан дехар дІататтахь, хьуна цхьана ханна Іан елла бакьо иштта дІайоккху. Амма хьан бакьо ю хьайн дехаре кхин цкъа хьажа ала, хІокху буклетан **20-чу агІонан 4-чу** декъе хьаьжжина.

Цхьана ханна Іан еллачу бакьонан зама чекхъяьллачул тІаьхьа хьо Францера дІаваха везаш хуьлу. Амма къайлавалар даларх къаьсташ йолу, Францехь ваха бакьо елча, Іан йиш ю.

#### Схьаваьллачу маха юхаверзар

Префектуро хьогга хоуьйтур ду къайлаваларх долчу хьан дехарна дацаре жоп даларх а, иштта хьо Францера дІаваха везарх а (*Obligation de quitter le territoire français = OQTF*). Цул тІаьхьа хьо хьайн лаамца цхьа бутт балале Францера дІаваха веза.

Цу баттачохь хьан аьтто бу *Office français de l'immigration et de l'intégration (OFII)* (Иммиграцин а, кхечу пачхьалкхийн гражданах тІеэцаран а французски бюрога) дехар дан, хьайн маха дІаваха гІо доьхуш.

Цунах лаьцна буьззина хаам **31-чу агІонан 8-чу** декъехь бу.

Нагахь цхьана баттахь хьо пачхьалкхера дІа а ца ваханехь, *Office français de l'immigration et de l'intégration (OFII)* (Иммиграцин а, кхечу пачхьалкхийн гражданах тІеэцаран а французски бюрога) репатриацина гІо а ца дехнехь, я

Францера дІавахарх долу гІуллакх (*Obligation de quitter le territoire français = OQTF*) суьде а ца деллехь, хьан **Францин лаятта тІехь Іар бакьо йоцуш хуьлу**. Хьо дозанна тІекхаччалц дІавига аьлла, омра дан тарлуш ду. Хьайн махка дІавахале бакьо йоцу иммигранташ дІанисбечу центре хьажо там бу хьо. Хьо Францера дІаваха везарх болу сацам (***Obligation de quitter le territoire français = OQTF***), хаам сьаькхаччалц тІаьхьа цхьа бутт балале, Административни суьдехь латкъа йиш ю. Апелляци ялархьама йоггІучу Административни суьде мах боцу юридически гІо деха бакьо ю хьан.

Административни суьдо сацам бан беза 3 бутт балале. Амма хьо, Францера дІаваха везарх болу хаам (*Obligation de quitter le territoire français = OQTF*) беанчул тІаьхьа цхьа а бутт а баьлла, бакьо йоцу иммигранташ дІанисбечу центре кхаччехь, Административни суьдо 72 сахьт далале сацам бийр бу.

*OQTF* латкъаро депортацех болчу сацаман гІуллакх сацор ду: вуьшта аьлча, апелляци яллалц цхьана баттахь Францехь Іан йиш ю хьан, ткьа гІуллакх Административни суьде кхаччехь, суьдо сацам баллалц а.

Префектуро омра дан мега, хьо дозанна тІекхаччалц дІавига аьлла (*Arrêté préfectoral de reconduite à la frontière = APRF*). И сацам 48 сахьт далале Административни суьдехь къасто бакьо ю. Суд 72 сахьт далале сацам тІеэца декхарийлахь ю. Оцу апелляцино а депортацех болчу сацаман гІуллакх сацор ду.

#### 4 - ДЕХАРЕ КХИН ЦКЪА А ХЪАЖАР

Нагахь хъан гуллакхах дацаре сацам *CNDA* –о тIеэцнехь, хъан бакъо ю *OFPPRA*-е хъайн дехаре кхин цкъа а хъажа ала, амма **керла хъелаш кхолладелла делахь**, билггал:

- *CNDA*–н сацам ма-хиллинехь я иза хилале хъалха, амма хъуна цунах дерг сацам хиллачул тIаьхъа бен ца хиъна;
- хъайн махка юхавирзича, эккхийна лелориг хиларх а, билггал болу кхерам хъайна хиларх а хъо кхерар.

Хъан бакъо ю юристе я ассоциацие консултации еха. Цул сов, **хъо кхин цкъа а префектуре цхъана ханна Iан бакъо (APS) еха декхарийлахь ву**. Префектуро, хъалха санна, цхъана ханна Iан бакъо (APS) йоьхуш долу хъан дехар къастор ду

Цу гуллакхан ши таро ю:

- **префектуро цхъана ханна Iан бакъо ло хъуна 15 денна**, хъан дехаре кхин цкъа а хъажийта *OFPPRA*-н кехатийн кеп а ло. Цул тIаьхъа хъан 8 де ду яздина дехар юха а хъажийта *OFPPRA*-е чудала. *OFPPRA* –о хъан дехар хъесапе а эцна, сацам бийр бу цуьнга юха а хъажа мегар ду я дац, цул тIаьхъа шен сацамах хъоьга хаам бийр бу.

- **префектуро цхъана ханна Iан бакъо ца ло хъуна 10-чу агIонан 2.3.2** декъехь далийначу цхъана бахъанина.

Префектуро хъан дехаре кхин цкъа а хъажийта кеп ло хъуна. Иза, яз а йина, дIакъевлинчу конверта чохь, яз а дина, куьг таIийначу дехарца юха а хъажийта дIадахийта деза ахь. Цул сов, ахь префектуре хаам бан беза айхъа юха а хъажийта дохъуьйтучу хъайн дехара тIехь болчу керлачу бехкамех лаьцна. И хаам къайлаха бу. Хъан дехар схъакхаьчначул тIаьхъа префектуро иза *OFPPRA*-е дIало, цунна дала мегаш долу хъал а гойтуш. *OFPPRA* –о ша бинчу сацамах хъоьга хаам бийр бу.

Нагахь хъан дехаре кхин цкъа а хъаьжначул тIаьхъа *OFPPRA*-о дацаре сацам бахь, хъан бакъо ю *CNDA* апелляци яла, **14-17-гIий агIонаш тIера 3.2** декъе хъаьжжина.

## 5 - ГРАЖДАНСТВО ЙОЦЧУН ХЪАЛ

**Бевддачеран хъал кхачаре хьобжуш болчарах къаьсташ, гражданство йоцчеран хъал даларе сатуьйсучарна, церан дехаршка хьовсучу юкъана, цхъана ханна Іан бакьо ца ло.**

Цундела хьо префектуре хъайна цхъана ханна Іан бакьо йобхуш ваха ца веза, ахъа лушшехь *OFPPA*-е дехар чудала деза, хъайн фамили, цѐе, адрес, ткъа иштта дехар даларан бахъана а яз деш.

*OFPPA*-о хьуна гражданство йоцчун хъал лучу дехаран кеп йоуьйтур ю. Иза юьззина яз а йина, хъайн гражданство цахиларан бахъанаш довзийта деза ахь.

Дехар *OFPPA*-е дІадахийта деза заказной кехата чохь дІакхачарх тоьшалла а деш (« *lettre recommandée avec accusé de réception* »).

*OFPPA*–о кехат доуьйтур ду, хьобга дийцаршка кхойкхуш.

- **Нагахь хьуна гражданство йоцчун хъал луш делахь**, префектуро хьуна **цхъана ханна Іан бакьо лур ю «ша къаьстина а, доьзалан а дахар» аьлла билгало а еш (*Vie privée et familiale*)**. Иштта бакьо хъан зудчунна (майрачунна) а ло, (нагахь зудчун-майрачун вовшахкхетар гражданство йоцчун хъал далале тІечІагІдина делахь, я иза схъаэцале цхъа шо хъалха мукъане чІагІдина делахь), хъан берашна а ло – кхиазхошна гражданство йоцчун хъал схъаоьцучу хенахь берхІитта шо кхочуш (я ялхийтта шо, нагахь уьш болх бан гІерташ беллахь). И бакьо **цхъана шарна ю**. Цуьнан хан яхъеш ю, болх бан а бакьо ло цо. Нагахь хьо Францин дозанал аравала дагахь велахь, ахь префектурехь гражданство йоцчарна лерина документ эца деза.

*OFPPA* – о хъан граждански хьолан акташ юхаметтахІиттор ду, нагахь уьш хиллачу пачхьалкхашкахь уьш схъаэца аьтто бацахь (дуьненчу валар, зуда ялор, мааре яхар, дІасакъастар...)

- **Нагахь *OFPPA*–о хъан дехар дІататтаахь**, хъан бакьо ю и сацам хьо Іаш волчу меттигехь Административни суьдехь латкъа, дацаре сацамах болу хаам схъакхъачначул тІаьхъа 2 бутт балале. Апелляци чуюларо депортацех болу сацам юхабоккхур бац. Цуьнан маьІна ду хьуна таІзарш дийриг хилар (Францера аравала везарх хаам бар = *OQTF* я префектурин омра хьо дозане кхаччалц дІавига аьлла= *APRF*). И таІзарш хьем ца беш дан тарлуш ду, гражданство йоцчун хъал дехарна бина *OFPPA*-н дацаре сацам дІабаккхарх Административни суьдо гІуллакх къасторе а ца хьобжуш.

## 6 - БЕВДДАЧАРНА ГІОДАРАН КЕПАШ

Веддачун хьоло хьан аьтто бо билггал долу социальни ГІо хиларна: хІусамехь дІанисван а, ахчанца ГІо лаца а, лoьрийн ГІо хила а. И ГІодаран кепаш пачхьалкхо ахчанца латтош ю, хьан хьоле а, Іан бакьо хиларе а, цуьнан хене а хьаьжжина уьш хийцаяла мегаш ю. Оцунах буьззина хаам схьаэца хьан йиш ю хьо Іаш волчу регионехь йолчу бевддачеран хьоле кхача луурш тІеоьцучу центрехь.

### 6.1 - ХІУСАМАШКАХЬ ДІАНИСБАР

#### Къайлавалар лoьхурш тІеоьцучу центрехь (CADA)

Францехь 300 гергга *centres d'accueil de demandeurs d'asile (CADA)* (бевддарш дІанисбаран центр) йина , уьш бевддачарна а, церан уллорчу доьзалхошна а лерина ю. Оцу центрехь меттиг схьаэцархьама хьан карахь 1-на баттана елла цхьана ханна Іан луш йолу бакьо (APS) хила еза я 3 баттана бакьо луш долу веддачун хьал дехарх долу кехаташ схьаэцаран тоьшалла (*récépissé de 3 mois*).

Департаменташкахь я дозанап арахьарчу меттигашкахь CADA (бевддарш дІанисбаран центраш) яц.

CADA (Бевддарш дІанисбаран центраша) административни ГІо до бевддачарна (веддачун хьал схьаэца дехар чулуш куьйгалла дар), социальни ГІо (лoьрийн ГІо, берашка дешийтар), юург эца ахча далар. И центраш пачхьалкхо, ахча а луш, Іуналла деш ю. ТІеэцаран центрашна урхалла дукха хьолахь ассоциацеша до.

Нагахь хьуна пачхьакхехь Іан бакьо елলেখь, ахь веддачун бакьо йoьхуш дехар чуделлачу департаментан префектуро CADA (бевддачеран центрехь) дІанисвала бакьо лур ю хьуна. Нагахь хьо цу центрехь Іан реза вацахь, хьан дехар къасточу юкъана луш долу ахчанан пособи хьуна лур яц (*allocation temporaire d'attente = ATA*). И пособи CADA (бевддарш дІанисбаран центре) уьш дІабахале царна луш ю.

**Нагахь рефектуро хьайна луш йолу бакьо ахь схьаэцахь, CADA (бевддарш дІанисбаран центре) дехар яздан деза ахь, цигахь Іан бакьо йoьхуш. И центраш дукха хьолахь регионан столицехь хуьлу.**

Хьан CADA-ехь дІанисваран дехар пачхьалкхан чиновникаша къастор ду, департаментехь, регионехь я пачхьакхехь парГІат меттигаш хиларе хьаьжжина.

Ахь дехар чуделлачу регионехь дІанисвалар ца хила а там бу хьан. Нагахь хьо центре ваха реза ца хилахь, хьан дехар къасточу юкъана луш долу ахчанан пособи хьуна лур яц (*allocation temporaire d'attente = ATA*), цул сов, CADA центрехь хьуна кхин хІусам а лур яц.

Нагахь цхъана CADA (бевддарш дІанисбаран центрехь) меттиг яцахь, хьо меттиг хиларе хьоьжучеран списока юккье дІаязвийр ву, дІанисвар тІаьхьо хир ду. Иштта цхъана ханна дІанисбаран центре хьажо а мега хьо.

Нагахь CADA (бевддарш дІанисбаран центре) хьо дІаэцнехь, иза хьан дехар къастийна даллалц йолчу ханна ду, эшахь, CNDA луш йолу апелляци къасторан хан юкъя а йохуьйтуш. Нагахь OFPRA-н я CNDA-н тІаьххьара сацам бакъахьара хилахь, хьо 3 бутт балале центрера дІаваха веза. Кхаа баттахь йоккху хан цкъа тІетохийта бакъо ю хьан. Нагахь сацам дацаре хилахь, бутт балале центрера дІаваха веза хьо.

### Хьем боцуш дІанисвар

Нагахь бевддарш тІеэцаран пачхьалкхан системин хьо CNDA (бевддарш дІанисбаран центрехь) дІанисван аьтто бацахь, хьуна хьем боцуш дІанисвийр ву хьо Іаш волчу меттигехь хостелехь я отелехь.

Нагахь хьо цхъанхьа а дІа ца нисвинехь, дийнахь а, буса а болх беш йолчу телефонан **маьхзачу номерехула: 115** зІе тоха еза ахь. Хьайн цІе, хьо волу меттиг а хайита еза, тІаккха хьо хьем боцуш тІеоьцучу центрехь цхъана буйсанна тІеоьцур ву. Телефонан лини дукха хьолахь мукъя ца хуьлу, цундела номер юх-юха а эца еза, зІе дІакхачийтархьама.

## **6.2 - АХЧАНЦА ГЮДАР – ДЕХАР КЪАСТОЧУ ЮКЪАНА ЛУШ ЙОЛУ ПОСОБИ(АТА)**

**Бевддачеран хьал схьаэца луш болчеран болх бан бакъо яц.** Амма, нагахь хьан веддачун дехар OFPRA-ехь цхъана шарал сов къастош Іуьллуш делахь, я нагахь ахь CNDA апелляци елলেখь, хьан болх бан бакъо ю.

Болх бан бакъо яккхархьама хьан префектуре дехар дан йиш ю, хьайн белхан договор царна дІа а гойтуш. Хьуна болх ца бала а там бу,къаьсттина белхийн меттигаш кІезиг йолуш регион я сектор елахь, цул сов, нагахь лаккхара алапа долу болх хьо безаш велахь.

CADA-ехь дІанисбаре хьоьжучу бевддачарна цхъана ханна луш йолу пособи (АТА) ло, церан дехар къасточу юкъяна. И ахча схьаэца аьтто бу, нагахь дозанап арахьа хьо департаменту куьйга кІел эцна велахь. Цхъана ханна луш йолу пособи (АТА) дозанап арахьа дехар чуделлачарна ца ло.

Хьан дехаре хьоьжучу юкъяна цхъана ханна луш йолу пособи (АТА) схьаэца бакъо хилията, 3 баттана къайлаваларх долчу хьан дехарна тоьшалла хила а деза, префектурин тІедилларца CADA центрехь хьо дІанисвина хила а веза. Иштта пособи эца хьан бакъо ю, нагахь хьан дехар хьалхе йолчу кепехь къастош делахь.

*Rôle employ* (болх лучу центре) ваха веза хьо, *OFPPRA*-о хьан кехат хьесапе эцаран копи а, хьан тоъал ахча цахиларан а, хьо бевддарш дІанисбаран центрехь Іаш цахиларан а, социальни кхачо яран пачхьалкхан пособи оьцуш цахиларан а хьокъехь тоъшалла даран документ дІа гойтуш.

**Хьан дехар къасточу юкъана цхьана ханна луш йолчу пособин дийнан барам 2011-чу шарахь 10.83 €бу я цхьана баттахь (30 денна) 324.90 €бу.** И пособи хІора стагана луш ю, иза *CADA* (бевддарш дІанисбаран центрехь) Іаш вацахь, дІанисварна резахилла а велахь. Веддачун къайлаваларх долу дехар къасточу ханна луш ду и пособи. Амма, нагахь *OFPPRA*-о я *CNDA*-о хьан дехар хаддош дІатеттинехь, пособи ялар сацош ду.

Ахчанан пособи оьцуш 6 бутт дІабаьлча, белхан центре хьайн таронах болу керла хаам бала бежа ахь, кхидІа а ахча схьаэцархьама. Нагахь ахь и хаам ца бахь, пособи ялар сацош ду.

## 6.3 - ЛОЪРИЙН ГІО

### Льорийн хьем боцу гІо

Цхьана ханна Іан бакьо елпачу бевддачарна луш йолу, *Couverture maladie Universelle (CMU)* (могашаллаІалашъяран юкъарчу системин) цхьа дакъа долу льорийн гІодаран полис схьалучу ханна *Permanences d'Accès Aux Soins de Santé (PASS)* (массо а хенахь льорийн гІодаран пункташ) йолчу льорийн учреждени ваха йиш ю хьан. Цигахь хьуна льораша гІо а дийр ду, мах боцуш оьшуш долу молханаш а лур ду.

Цул сов, цхьайолчу ассоциация льорийн пункташ схьайоьллу, шайна чохь стоматологан, офтальмологан, психологан гІо деш йолу льораллин страхови полис яцахь а.

Хьо Іаш волчу меттиге хьаьжжина, *Maisons du Département-хь PMI*s (*Protection Maternelle et Infantile*) (ненан а, беран а клиника) хуьлу, берашка хьовса а, царна профилактикин вакцинаци ярна а декхарийлахь йолу. Ткъа иштта доьзал дебаран а, зударийн могашалла Іалашъяран а (доьзалхо цахьарчийтаран молханех а, доьзалхочух хиларан хан къасторах а хаамаш) центраш хуьлу. Церан гІо схьаэца аьтто бу хьан, *CMU* (могашаллаІалашъяран юкъарчу системин) полис схьаэццалц.

### CMU (МогашаллаІалашъяран юкъара система)

Веддачун хьал схьаэцаре хьобжуш волчо санна хьан бакьо ю *Couverture maladie universelle (CMU)* (могашаллаІалашъяран юкъарчу системин) коьрта а, кхин тІе долу а страхови полис схьаэца. И полис ахь къайлаваларх долу дехар чу ма-делли луш ю, нагахь префектуре кхойкхуш долу кехат я цхьана ханна Іан елла бакьо я хьан къайлаваларх долу дехар къасторан тоъшалла, я хьо Іаш волчу меттиган адрес гойту документ ахь дІаделча.



Цу полисо хъан а, хIусамненан (-ден) а, берийн а лoьраллина ен харжаш меттахIиттайо.

**CMU (МогашаллаIалашъяран юкъарчу системин) полисах долу дехар** меттигерчу ***Caisse primaire d'assurance maladie (CPAM)*** (лоьраллин страхованин службе) чудала деза. Оцу гIуллакха тIехь шуна гIо дан тарло ассоциацино, юкъараллин центро я юкъараллин беркат совдаларан я юкъараллин дика гIуллакхаш даран центраша.

*CMU* (МогашаллаIалашъяран юкъарчу системехула) лoьрийн ца хилча йиш йоцу гIо хила бакъо дIайокхийла дац. Кхин тIе а долу гIо 1-на шарна луш ду.Амма хIора шарахь кхин тIе а йолу полис карлаяккха аьтто бу шун.

*CPAM* (лоьраллин страхованин службано) хьoьга кхин а документаш деха тарло (масала, къайлаваларх долу дехар къасторах 3 баттана делла тоьшалла – *récépissé*), хьуна хъан-хъайн йолу идентификационни номер яла а, «*Carte Vitale*» олу электронни лoьраллин карта дала а.

**Нагахь хьуна Iан бакъо а ца елলেখь, хъан къайлаваларх долу дехар хьалхе йолчу кепехь къастош а делахь, хъан бакъо ю пачхьалкхан лoьраллин гIо схьазца (*aide médicale de l'État = AME*), нагахь Францехь 3 баттахь Iан бакъо ю аьлла, тоьшалла хьoьгахь делахь. Пачхьалкхан лoьраллин гIонах (*AME*) долу дехар ахь чудала деза хьo Iачу меттигера *CPAM* (лоьраллин страхованин центре) я *Permanences d'Accès Aux Soins de Santé (PASS)* (дийнахь а буса лoьрийн гIо деш йолчу больнице).**

## 7 - ФРАНЦЕХЪ БЕВДДАЧЕРАН БАКЪОНАШ

Нагахъ хьуна веддачун хьал я кхин тIе а лардаран хьал деллехъ, хьан бакъо ю хьайна тайп-тайпана бакъонаш а, хьашташ а кхочушдар деха.

### 7.1 - ФРАНЦЕХЪ СТАГ ЛАРВАР

ХIокху минотехъ дуьйна хьо французски Iедало ларвеш ву.

Ларбеш болчу нахана OFPRA Пачхьалкхан архив санна болх беш ю. Оцу урхалло хьесап дарна тоьшаллаш а, административни документаш а ло, ахь белла хаамаш, метта а хIиттийна, теллича.

Нагахъ хьо кхин цкъа а дипломатически я консульски Iедале гIо деха хьажахъ, OFPRA-о ша деш долу лардар сацо мега.

Нагахъ хьуна кхин тIе а долу лардар деллехъ, OFPRA-о ала там бу, цхьана билгалчу хьелашкахъ хьо схьаваьллачу мехкан консульски Iедале дехар де, хьайна хьесап даран тоьшаллаш (дуьненчу валаран а, стаг, зуда вовшахкхетаран а тоьшаллаш) ло алий.

### 7.2 - ЦХЪАНА ХАННА IАН БАКЪО ЯЛАР

- **Веддачун хьоло шуна бакъо ло 10 шарахъ кху махкахъ ваха.** Цуьнан хан яхъеш ю, Францехула цхьа а дуьхьало йоцуш дIасалела бакъо ло цо.

Хьайна веддачун хьал луш хаам каракхаьчча, хьо шайн департаментан префектуре ван веза. Цигахъ хьуна хьалхара тоьшалла лур ду Iан бакъо йоьхуш ахь деллачу дехарна, иза 3 баттана лерина ду, тIехъ «*Reconnu réfugié*» (Веддачун хьал делла) аьлла, йозанан билгало а йолуш. И тоьшалла карладоккхуш ду. Цул тIаьхьа, OFPRA – о хьесап даран тоьшаллаш делча, префектуро кхин цхьа тоьшалла ло хьуна Iан бакъо луш(*récépissé*), шена тIехъ« *A demandé la délivrance d'un premier titre de séjour* » "Iан бакъо яларан хьалхара кеп". Махкахъ Iан бакъо яларан и тоьшалла кхаа баттана лерина ду, тIаьхьара луш дерг схьадаллалц.

- **Кхин тIе долу лардар делча, цхьана шарна лерина долу махкахъ Iаран бакъо ло хьуна.** Иза карлайоккхуш ю, цо бакъо ло Францехула, цхьа а дуьхьало йоцуш, дIасалела.

Хьуна кхин тIе а долу лардар делла аьлла, хьайга хаам кхаьчча, шайн департаментан префектуре кхача веза хьо. Цигахъ хьуна Iан бакъо йоьхуш долчу хьан дехарна хьалхара тоьшалла лур ду, иза 3 баттана лерина ду (*récépissé*), шена тIехъ « *A demandé la délivrance d'un premier titre de séjour* » ("Iан бакъо яларан хьалхара кеп"). И тоьшалла карладоккхуш ду. Iан бакъо яларан и

тоъшалла (*récépissé*) кхаа баттана лерина ду, тIаьхъара луш дерг даллалц дахдеш ду иза . Махкахь Iан цхъана ханна еллачу бакъонан зама чекхъялале, префектуре ваха веза хьо, цуьнан хан яхье аьлла. Префектуро шен рогIехь хъан дехар *OFPPRA* – е дохъуйтур ду. Ткъа цо лардар кхин карла ца даккха а там бу, нагахь иза хIотторан бахъанаш кхидIа хьесапе дацахь.

Префектуро махкахь Iан бакъо лур яц, нагахь цунна хетарехь хъан Францехь Iар юкъяраллина кхераме делахь.

Цхъаццачу хьелашкахь префектуро хьуна Iан елла бакъо дIаяккха мега: масала, хьо Францера дIавахана тIеккIал кхаа шарахь Iийнехь.

### 7.3 - ДОЗАНАЛ АРАХЪА ВАЛАР

- **Нагахь веддачун хьал а делла**, хьо Францин дозана аравала лууш велахь, хьо префектуре ваха веза: хьуна шина шарана лерина некъан кехаташ лур ду.

- **Нагахь хьуна гIоьналлин лардар деллехь**, ткъа *OFPPRA*-о, хьайн махкарчу Iедале дехар дан хъан аьтто бац аьлла, сацам бинехь, хъан бакъо ю префектурехь цхъана шарна лерина некъан кехаташ схъаэца.

Оцу кехаташа хьуна бакъо ца ло хьо схъаваьллачу махка ваха. Муьлххачу а хьолехь хьайн пачхьалкхан дипломатически а, консульски а Iедале дехарца тIеваха бакъо яц хъан.

Делахь цхъа шатайпа хьал хIоьттича (масала, уллора стаг кхелхича), хьо префектуре ваха мегар ду, йоццачу ханна хьайн махка ваха бакъо луш долу тоъшалла дехархъама.

Вукху агIор, нагахь *OFPPRA*-о хьуна тоъшалла даран кехаташ ца деллехь, хьайн паспортан оригинал лелае, цуьнца, дуьхьало йоцуш, дIасавахалур ву хьо.

### 7.4 - МАХКАХЪ ИАН БАКЪО ЯЛАР А, УЛЛОРАНАШ ЛАРБАР А

- **Нагахь хьуна веддачун хьал деллехь**, хъан хIусамненан(-ден) (нагахь зуда-мараллин тоъшалла веддачун хьал далале тIечIагIдина делахь я и тIечIагIдина цхъана шарал кIезиг хан яьллехь, амма цхъана Iар еххачу хенахь хиллехь), шун 18 шо кхаьчначу берийн ( я 16 шо кхаьчначеран, нагахь уьш цу хенахь болх бан буйла беллехь) 10 шарна лерина махкахь Iан бакъо схъаэца йиш ю. Шу Iаш долчу департаментан префектуре дехар дан деза хъан зудчо( майрачо) а, бераша а.

Французски Iедалан лардар хила йиш ю церан *OFPPRA*-хула доьзал цхъаьнатохаран бахъаница.

- **Нагахь хьуна г'юьналлин лардаран хьал деллехь**, хьан х'усамненан (-ден) (нагахь зуда-мараллин тоьшалла веддачун хьал далале т'еч'аг'идина делахь я и т'еч'аг'идина цхьана шарал к'езиг хан яьллехь, амма цхьана Iар еххачу хенахь хиллехь), шун 18 шо кхаьчначу берийн (я 16 шо кхаьчначеран, нагахь уьш цу хенахь болх бан буьйла беллехь) йиш ю 1-чу шарна лерина цхьана ханна Iан луш йолу бакьо схьаэца.

Хьан зудчо (майрачо), бераша шу Iаш долчу департаментан префектуре дехар дан деза.

Цул сов, нагахь, хьан доьзал хьо схьаваьллачу махкахь а болуш, хьуна веддачун я г'юьналлин лардаран хьал деллехь, хьан аьтто хир бу уьш Франце схьабало, доьзал цхьаьнатухучу г'уллакхе хьаьжжина, х'окху адресца дехар а дахьийтина:

Ministère de l'intérieur de l'outre-mer, des collectivités territoriales et de l'immigration:

**Direction de l'immigration**

Sous-direction des visas  
Bureau des familles de réfugiés  
11, rue de la Maison Blanche  
BP 43605  
44036 NANTES CEDEX 01

Нагахь г'юьналлин лардаран хьал деллачул т'аьхьа ахь доьзал кхоьллинехь, хьан доьзал Франце бан йиш йолуш бу, доьзал цхьаьнатухучу г'уллакхе хьаьжжина. Доьзал цхьаьнатохарх долу хьан дехар т'еэцар масех бехкамах доьзна ду: мел хан ю хьо Францехь Iаш волу (18 бутт), хьан таро а, Iеран меттиг а. Г'уллакх д'адолорхьама дехар, цуьнца тоьшаллин кехаташ а долуш, кеч а дина, *OFI*-н делегаци д'адала деза хьо Iаш волчу департаменте.

## 7.5 - КХЕЧУ ПАЧХЬАЛКХЕРА НАХ Т'ЕЭЦАРХ БАРТБАР

Веддачун я г'юьналлин хьал долучун санна нах т'еэцаран а, интеграцин а бартбарна куьг таIо деза хьан (*contrat d'accueil et d'intégration = CAI*). Хьуна, пачхьалкхана а юкккьехь беш болу барт бу иза. Цуьнан Iалашо Францехь гонахарчу хьолах воларехь хьуна накьосталла дарехь ю.

Цу бартбаре хьаьжжина хьуна ло:

- **гражданствон а, бакьонийн а баххийн цхьана дийнан курс**, хьуна Францин законех, республикан мехалаллех, пачхьалкхан урхаллин кепак хаамаш балархьама.

- **Францехь денна а долчу дахарх довзийтаран кьамел дар**. Кхузахь хьан таро хир ю балхах, дешарх, социальни кхачоярх, х'усам яларх и.кх.д'а а хаа.

- **Меттан курсаш**, оьшуш елахь. Курсашкахь дешар чекхдаьлча, французски меттан юьхьанцарчу тIегIанан экзамен яла еза хьан (*Diplôme initial de langue française = DILF*).

- **Хьан говзаллин мах хадор**: цо гIо дийр ду хьан нуьцкъала а, ледара а агIонаш къасто а, Францехь хьан говзаллин интеграцин таронаш билгалъяха а.

- **Консультаци**, оьшуш елахь, бахархойн социальни хьашташка хьожучу системо OFII я официално лоручу организацино луш йолу.

Кхин тIе болу хаам схьаэца таро ю , хьо вехачу регионехь OFII-н урхалле а вахана.

### Белхан меттигаш лучу службе вахар

**Нагахь хьуна веддачун хьал деллехь**, хьан бакьо ю, цхьа а дуюьхьало йоцуш, белхан меттигаш лучу службе ваха, тIехь йозанан "*Reconnu réfugié – Веддачун хьал схьаэцна*" билгало йолу махкахь Iан бакьо йолу тоьшалла кара ма-кхеччи.

- **Нагахь хьуна гIоьналлин лардар деллехь**, хьан болх бан таро ю, тIехь йозанан билгало «*A demandé la délivrance d'un premier titre de séjour*» – "Iеран хьалхара бакьо схьаэцна" йолу махкахь Iан бакьо яларан хьалхара тоьшалла кара ма-кхеччи.

Хьан бакьо ю белхан бартбар дан билгалйинчу ханна (CDD) я къовлаза терахь а долуш (CDI). Болх лучу центрехь хьесапдаран списка юккъе дIаязвала а, консультаци эца а йиш ю хьан. Iаморан курсашкаш чекхъяха аьтто а бу хьан.

Цхьацца йолчу говзаллашна балха эцар билггалчу хьелех, похIмаллех, къомах доьзна ду. Махкахь Iан елла бакьо Францин дозанал араха я департаментехь еллехь, стеган Францехь болх бан йиш яц.

### Чохь Iан хIусам ялар

Нагахь къайлаваларх долу хьан дехар къасточу хенахь хьо *CADA* (бевддарш дIанисбаран центрехь) Iийнехь , айхьа веддачун я гIоьналлин хьал схьаэцча а, кхин хIусам караяллалц цигахь Iан йиш ю хьан. И хан дукха хьолахь 3 бутт хуьлу, амма префектурица бинчу бартаца кхин цкъа яхъян а мега.

Ларвеш волу стаг хиларе терра, хьан *OFII*-е дехар дан йиш ю, *centre provisoire d'hébergement (CPH)* (цхьана ханна нах дIанисбаран центрехь) хьайна меттиг ло ала. Массо а бехкам кхочушбича, хьуна 6 баттана цигахь Iан бакьо лур ю, и хан кхин цкъа а яхъян йиш ю. Центрахь йолчу командо хьуна гIо дийр ду гонахарчу хьолах вулучу хенахь.

Нехан долахь долчу цIеношкахь я юкьараллин хIусамехь дIанисвар деха а йиш ю хьан, хьакь йолччу организаце дехар а дахьийтина.

## 7.6 - ЛОЪРАША ГІУЛЛАКХ ДАР

Нагахь къайлаваларх долу хъан дехар къасточу хенахь махкахь Іан хъуна бакъо елলেখь, хъан хІинцале ю *СМУ* (могашаллаІалашъяран юкъарчу системин) коърта страховка. Цу страховкин хан яхъян йиш ю. Делахь а, меттигерчу *СРАМ* (лоъраллин страхованин урхалле) хъайна махкахь Іан бакъо яларх хаам бан беа ахь.

Нагахь хъан дехар, Іан бакъо а ца луш, хъалхе йолчу кепехь къастийнехь, *СМУ* (могашаллаІалашъяран юкъарчу системе) дехар чудала деза ахь шайн меттигерчу *СРАМ* (лоъраллин страхованин отделенехь).

Хъайна болх ма-беллинехь, меттигерчу *СРАМ* (лоъраллин страхованин отделени) хаам бан беа ахь, болх бечеран коъртачу системех дІакхетархъама.

## 7.7 - СОЦИАЛЬНИ А, ДОЪЗАЛАН А ПОСОБИ

Ларвеш волу стаг хиларе терра, тайп-тайпана социальни пособеш эца йиш ю хъан, хъо Іаш волчу меттиган *Caisse d'allocations familiales (CAF)* (социальни такхарийн урхалле) а, кхечу организацешка а хъакъ доллу дехар а яздина.

Нагахь долуш долчу тІедахкаршца хъо вогІуш велахь, хъан йиш ю социальни пособина, доъзалан пособина, хІусамаман пособина, цхъа волчу дена я нанна луш долчу пособина, школе дахазчу беран Іуналла даран пособина, заІап хиларна долчу пособина дехар чудала.

## 7.8 - ГРАЖДАНСТВО СХЪАЭЦАР

- **Нагахь хъуна веддачун хъал делলেখь**, декретаца догІуш, французски гражданство йоъхуш, дехар чудала йиш ю хъан.

- **Нагахь хъуна гІоьналлин лардар делলেখь**, хъан Францехь 5 шарахь Іан деза гражданство ехархъама.

Францехь долчу хъолаца доъзначу цхъамогІа бехкамашца вогІуш хила веза хъо (ша аьлча, французски мотт хууш), хъан оьздангаллин, эхъан агІонаш тидаме оьцур ю.

Гражданствох долу дехар хъо Іаш волчу префектуре чуло.

## 8 - ШЕН ЛААМЕХЪ ДАЙМАХКА ЦІАВОЪРЗУЧУННА ГІОДАР

Нагахъ къайлаваларх долу хъан дехар *OFPPRA*-о я *CNDA*-о тІе ца эцнехъ, префектуро хьобга хаам боуьитур бу (*obligation de quitter le territoire française = OQTF*), цуьнга хъаьжжина 1 бутт балале Францера дІаваха деза хъан. Оцу хеначохъ ахъ хъайн лаамца даймахка дІавахарх сацам бан беза. Цу тІехъ *OFII*-о гІо дийр ду хъуна.

Аша Францехъ йоккхучу хенахъ хъуна а, хъан хІусамнанна (дена), 18 шо кхаьчначу берашна шун лаамца даймахка цІадерза гуттар гІо дийр ду.

### 8.1 - ДАЙМАХКА ЮХАВОЪРЗУЧУННА ПОСОБИ ЯЛАР

#### - ДІавоьдучу хенахъ материалъни гІодар

Цу юккъедогІу Францера хьо дІавоьдучу гІалара хъайн махкарчу гІала кхаччалц хІора воккхачунна багаж 40 кийлана, 18 шаре дерзачу берана 10 кийла сов хиларан мах а, ткъа иштта некъан документаш кечдеш гІодар а.

#### - Ахчанца гІодар

Ахчанца гІодаран барам, ахъ Францехъ хан йоккхуш, хъуна деллачу хьоле хъаьжжина ду. Воккхачунна 2,000€, зудчунний, майрачунний 3,500€, берана 1,000€ хир ду иза, вуьшта аьлча, 18 шо кхачазчу хьалхарчу кхаа берана, 18 шо кхачазчу вукху берашна 500€.

### 8.2 - ШЕН МАХКАХЪ ГІУЛЛАКХ ДАН ГІОДАР

Лакхахъ дийцинчу гІодаран агІонашна тІетоьхна аьлча, нагахъ хьо схъавеанчу махкахъ цхъа бизнес йоло хъуна лаахъ, хъан иштта аьтто бу *OFII*-ра гІо хила пайда бохъу гІуллакх вовшахтохарехъ.

*OFII*-о чІагІийнчу организациша гІо до хъуна хъайн махкахъ. Цу юккъедогІу хъуна бизнес-план хІоттош а, кхиош а гІодар, проект кхочушъян долоран капитал ялар, иза проекте хъаьжжина 7,000 € кхочуш хуьлу.

Бизнес дІахІоттош гІодар хІокху пачхьалкхашкахъ ду:

Армени, Босни а, Герцеговина а, Камерун , Конгон Демократически Республика, Грузи, Гвинейски Республика, Мали, Молдави, Румыни, Сенегал, Украина.

N.B: пачхьалкхийн список юьззина яц. Кхачаме болу хаам хъайн регионехъ йолчу *OFII*-н филиалехъ схъаэца.

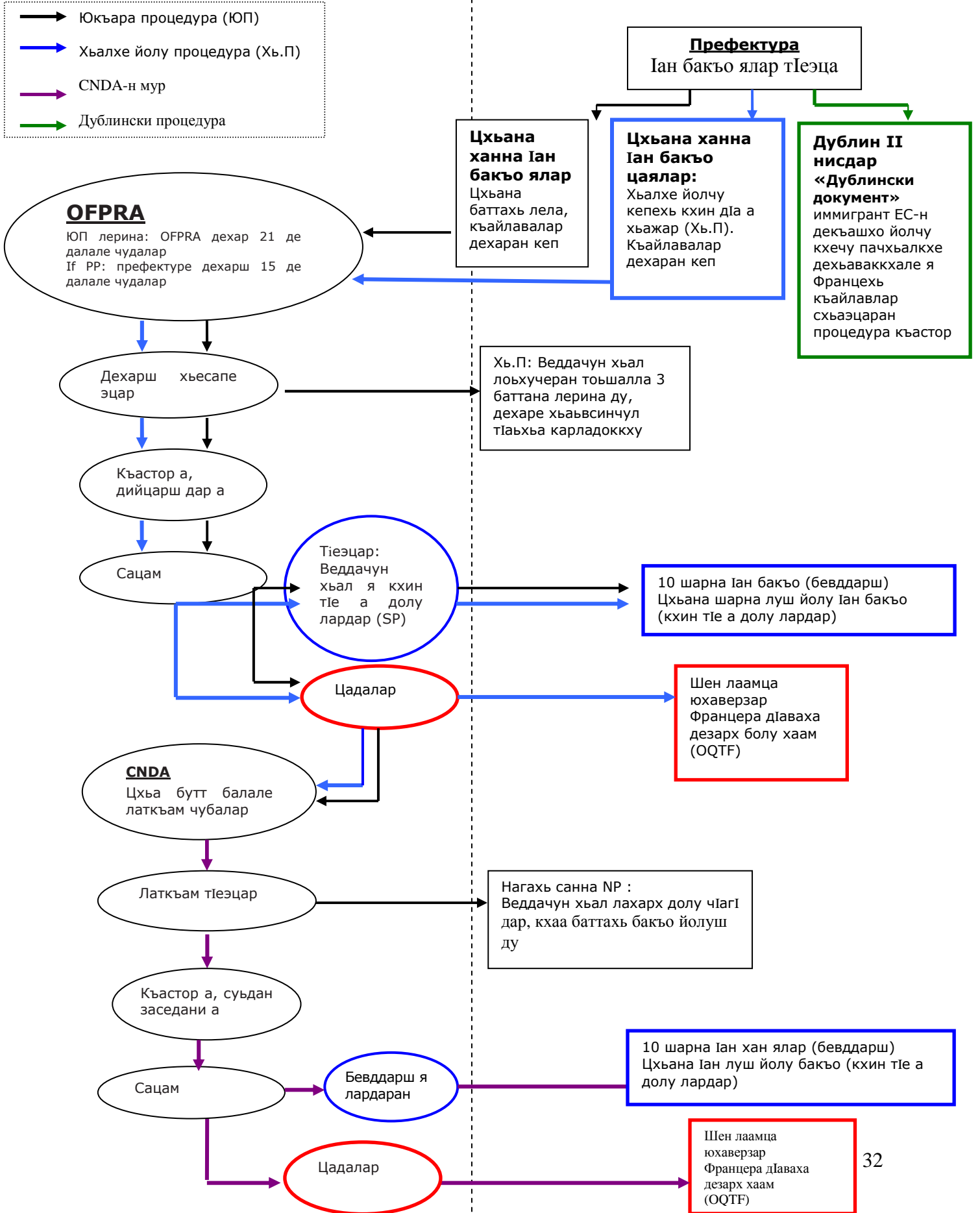
# 9 - КЪАЙЛАВАЛАРХ ДОЛЧУ ДЕХАРЕ ХЪАЖАРАН СХЕМА

## OFPPRA - CNDA

КЪАЙЛАВАЛАР СХЪАЭЦАРАН ПРОЦЕДУРА

## ПРЕФЕКТУРА

БЕВДДАЧАРНА ИАН ЛУШ ЙОЛУ БАКЪО





## 10 - ПАЙДЕН АДРЕСАШ

*Список юъззина яц*

### 10.1 - КЪОМАН АДРЕСАШ

#### **Office français de protection des réfugiés et apatrides (OFPRA)**

201, rue Carnot  
94136 FONTENAY-SOUS-BOIS CEDEX  
тел.: 01 58 68 10 10  
факс: 01 58 68 18 99  
<http://www.ofpra.gouv.fr/>

#### **Cour nationale du droit d'asile (CNDA)**

35, rue Cuvier  
93558 MONTREUIL-SOUS-BOIS Cedex  
тел.: 01 48 10 40 00  
факс: 01 48 18 41 97  
<http://www.commission-refugies.fr/>

#### **Haut Commissariat des Nations-Unies pour les Réfugiés (HCR)**

9, rue Kepler  
75116 PARIS  
тел.: 01 44 43 48 58  
факс: 01 40 70 07 39  
<http://www.unhcr.org/>

#### **Office français de l'immigration et de l'intégration (OFII)**

44, rue Bargue  
75015 PARIS  
тел.: 01 53 69 53 70  
факс: 01 53 69 53 69  
<http://www.ofii.fr>

#### **Association des chrétiens pour l'abolition de la torture (ACAT)**

7, rue Georges Lardennois  
75019 PARIS  
тел.: 01 40 40 42 43  
факс: 01 40 40 42 44  
<http://www.acatfrance.fr/>

#### **Act'up**

**45, rue Sedaine**  
75011 PARIS  
тел.: 01 48 06 13 89  
факс: 01 48 06 16 74  
<http://www.actupparis.org/>

**Amnesty International - section française**

76, boulevard de la Villette  
75019 PARIS  
тел.: 01 53 38 65 16  
факс: 01 53 38 55 00  
<http://www.amnesty.fr/>

**Association Primo Lévi**

107, avenue Parmentier  
75011 PARIS  
тел.: 01 43 14 08 50  
факс: 01 43 14 08 28  
<http://www.primolevi.asso.fr/>

**Association d'accueil aux médecins et personnels de santé réfugiés en France (APSR)**

Hôpital Sainte Anne  
1, rue Cabanis  
75014 PARIS  
тел.: 01 45 65 87 50  
факс: 01 53 80 28 19  
<http://www.apsr.asso.fr/>

**Comité d'aide exceptionnelle aux intellectuels réfugiés (CAEIR)**

43, rue Cambronne  
75015 PARIS  
тел.: 01 43 06 93 02  
факс: 01 43 06 57 04

**Centre d'action sociale protestant (CASP)**

20, rue Santerre  
75012 PARIS  
тел.: 01 53 33 87 50  
факс: 01 43 44 95 33  
<http://www.casp.asso.fr/>

**CIMADE - Service oecuménique d'entraide**

64, rue Clisson  
75013 PARIS  
тел.: 01 44 18 60 50  
факс: 01 45 56 08 59  
<http://www.cimade.org/>

**Comité médical pour les exilés (COMEDE)**

Hôpital de Bicêtre  
78, rue du Général Leclerc  
BP 31  
94272 LE KREMLIN BICÊTRE  
тел.: 01 45 21 38 40  
факс: 01 45 21 38 41

<http://www.comede.org/>

**Croix rouge française**

1, place Henry Dunant  
75008 PARIS  
тел.: 01 44 43 11 00  
факс: 01 44 43 11 69  
<http://www.croix-rouge.fr/>

**Fédération des associations de soutien aux travailleurs immigrés (FASTI)**

58, rue des Amandiers  
75020 PARIS  
тел.: 01 58 53 58 53  
факс: 01 58 53 58 43  
<http://www.fasti.org/>

**Forum réfugiés**

28, rue de la Baïsse  
BP 1054  
69612 VILLEURBANNE CEDEX  
тел.: 04 72 97 05 80  
факс: 04 72 97 05 81  
<http://www.forumrefugies.org/>

**France Terre d'Asile (FTDA)**

24, rue Marc Seguin  
75018 PARIS  
тел.: 01 53 04 39 99  
факс: 01 53 04 02 40  
<http://www.france-terre-asile.org/>

**Groupe accueil solidarité (GAS)**

17, place Maurice Thorez  
94800 VILLEJUIF  
тел.: 01 42 11 07 95  
факс: 01 42 11 09 91  
<http://pagesperso-orange.fr/gas.asso/>

**Groupe d'information et de soutien des immigrés (GISTI)**

3, villa Marcès  
75011 PARIS  
тел.: 01 43 14 60 66  
факс: 01 43 14 60 69  
<http://www.gisti.org/>

### **Ligue des droits de l'homme (LDH)**

138, rue Marcadet  
75018 PARIS  
тел.: 01 56 55 51 00  
факс: 01 56 55 51 21  
<http://www.ldh-france.org/>

### **Mouvement contre le racisme et pour l'amitié entre les peuples (MRAP)**

43, boulevard Magenta  
75010 PARIS  
тел.: 01 53 38 99 99  
факс: 01 40 40 90 98  
<http://www.mrap.asso.fr/>

### **Secours catholique**

23, boulevard de la Commanderie  
75019 PARIS  
тел.: 01 48 39 10 92  
факс: 01 48 33 79 70  
<http://www.secours-catholique.asso.fr/>

### **Service national de la pastorale des migrants (SNPM)**

269 bis, rue du Faubourg St Antoine  
75011 PARIS  
тел.: 01 43 72 47 21  
факс: 01 46 59 04 89  
<http://www.eglisemigrations.org/>

## **10.2 - ДЕПАРТАМЕНТИЙН АДРЕСАШ**

Хъайн департаментехъ пайдeн долчу адресийн список префектурехъ  
схъаэца йиш хир ю хъан