

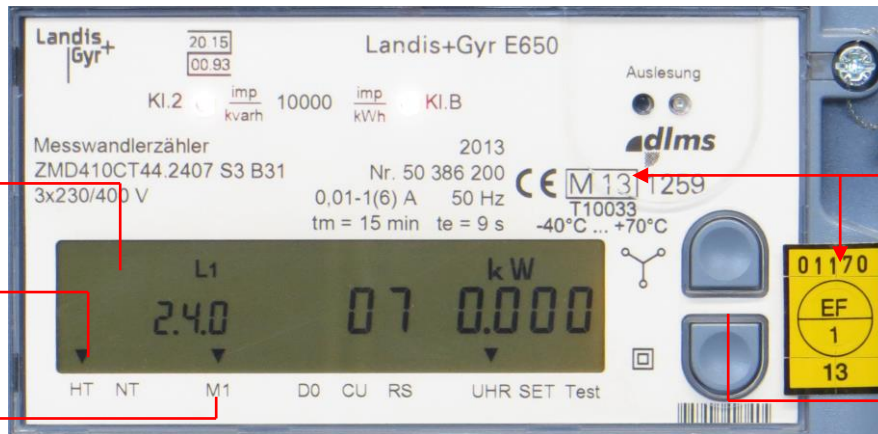
Kurzanleitung

Elektronischer Lastgangzähler Landis & Gyr E650



1. Typenschild und Anzeigefenster

Beispiel eines Typenschildes und Anzeigefenster von einem E650 Zähler



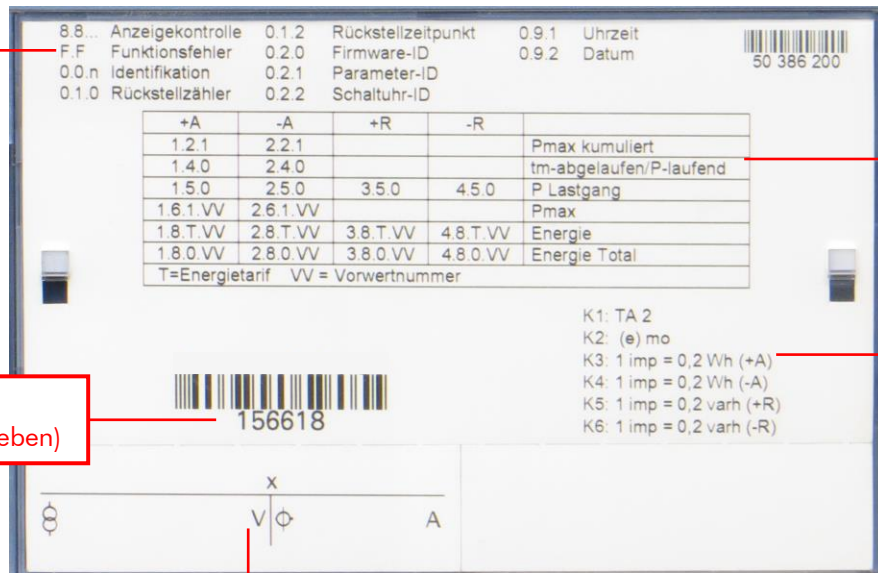
Anzeigefenster

Aktiver Tarif

Aktives Maximum

Eichmarke oder alternativ internationale Zulassung mit Jahresangabe

Bedientasten für das Anzeigefenster



Allgemeine Angaben zum Anzeigefenster

Zählernummer (bei Rückfragen angeben)



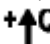

Dieses Feld ist nur bei Messwandlerzähler vorhanden und gibt den Wandlerfaktor des Zählers an

Angaben der Messgrößen

Daten zu den zur Verfügung gestellten Ausgangsgrößen

2. Anzeigefenster



- | | | |
|--|---|--|
| <p>1) <u>Energie-Richtungsanzeige:</u>
  Wirkstrom wird verbraucht.
 (von EVU bezogen)</p> <p>Wirkstrom wird ins Netz
 eingespeist.
 
 (an EVU geliefert)</p> <p>2) <u>Energie-Richtungsanzeige:</u>
  Blindstrom wird verbraucht.
 (von EVU bezogen)</p> <p>Blindstrom wird ins Netz
 eingespeist.
 
 (an EVU geliefert)</p> | <p>3) <u>Spannungsanzeige:</u>
 Die einzelnen Spannungen
 (L1, L2, L3) werden
 angezeigt, wenn die
 Spannungen vorhanden
 sind.</p> <p>4) <u>Batteriezustand:</u>
 Zeigt niedrigen Batterie
 stand an.</p> <p>5) <u>Einheitenfeld:</u>
 Im Einheitenfeld, werden die
 Einheiten der Funktion
 angezeigt. (kWh, kW, kvarh)</p> | <p>6) <u>Funktionsfeld:</u>
 Anzeige der Funktionen, wie
 z.b. Stromverbrauch.
 (Siehe 3. Anzeigebeispiele)</p> <p>7) <u>Wertefeld:</u>
 Zeigt den Wert von
 Zählerstand oder
 Stromverbrauch bzw.
 Stromeinspeisung an, je
 nach Anzeige im
 Funktionsfeld.</p> <p>8) <u>Pfeilsymbole:</u>
 Pfeilsymbole dienen als
 Zustandshinweis „aktiv“.</p> |
|--|---|--|

3. Anzeigebeispiele

Zählerstand

(Gesamtwirkverbrauch):

- 1.8.0 (Wirkstromverbrauch)
- Tarif 0 (T0)



Zählerstand (HT-Wirk):

- 1.8.1 (Stromverbrauch)
- Tarif 1 (T1)



Zählerstand (NT-Wirk):

- 1.8.2 (Stromverbrauch)
- Tarif 2 (T2)



Zählerstand

(Gesamtweinspeisung):

- 2.8.0 (Wirkstromspeisung)
- Tarif 0 (T0)



Zählerstand (HT-Wirk):

- 2.8.1 (Stromeinspeisung)
- Tarif 1 (T1)



Zählerstand (NT-Wirk):

- 2.8.2 (Stromeinspeisung)
- Tarif 2 (T2)



Zählerstand

(Gesamtblindverbrauch):

- 3.8.0 (Blindstromverbrauch)
- Tarif 0 (T0)



Zählerstand (HT-Blind):

- 3.8.1 (Blindstromverbrauch)
- Tarif 1 (T1)



Zählerstand (NT-Blind):

- 3.8.2 (Blindstromverbrauch)
- Tarif 2 (T2)



Zählerstand

(Gesamtblindeinspeisung):

- 4.8.0 (Blindstromeinspeisung)
- Tarif 0 (T0)



Zählerstand (HT-Wirk):

- 4.8.1 (Blindstromeinspeisung)
- Tarif 1 (T1)



Zählerstand (NT-Wirk):

- 4.8.2 (Blindstromeinspeisung)
- Tarif 2 (T2)



Maximumanzeige (Wirk):

- 1.6.1 (Verbrauchmaximum)



Maximumanzeige (Wirk):

- 2.6.1 (Einspeisemaximum)



Fehleranzeige:

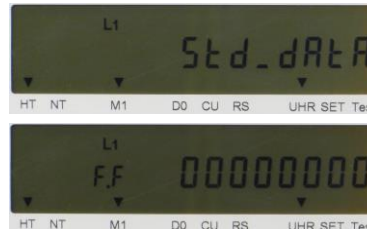
- F.F. (Fehlercode)



4. Ablesung der Messdaten

Um die allgemeinen Angaben und angegebenen Messgrößen aus Abschnitt 2, sowie die Messgrößen aus Abschnitt 3 ablesen zu können, bewegen Sie sich mit den Bedientasten durch das Zählermenü.
(siehe nachfolgende Beschreibungen)

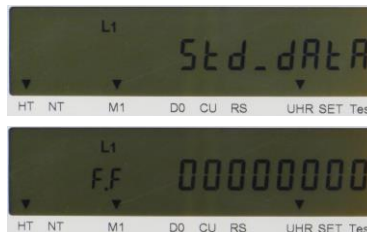
- 1) Drücken Sie die untere Bedientaste bis diese Anzeige erscheint.
(siehe Abbildung rechts)
- 2) Halten Sie nun die untere Bedientaste so lange gedrückt, bis die Fehleranzeige erscheint. (siehe Abbildung rechts)
- 3) Wenn Sie nun erneut die untere Bedientaste gedrückt halten, werden Ihnen nacheinander die Angaben und Messgrößen aus den Abschnitten 2 und 3 angezeigt.
- 4) Um das Menü zu verlassen und wieder an den Anfang zu kommen, drücken sie beide Bedientasten gleichzeitig.



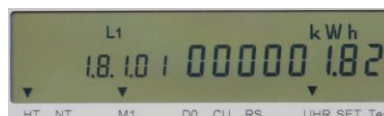
5. Ablesung monatliche Zählerstände

Um die aufgezeichneten Zählerstände auslesen zu können, bewegen Sie sich mit den Bedientasten durch das Zählermenü.
(siehe nachfolgende Beschreibungen)

- 1) Drücken Sie die untere Bedientaste bis diese Anzeige erscheint.
(siehe Abbildung rechts)
- 2) Halten Sie nun die untere Bedientaste so lange gedrückt, bis die Fehleranzeige erscheint. (siehe Abbildung rechts)
- 3) Wenn Sie nun erneut die untere Bedientaste gedrückt halten, werden Ihnen nacheinander die Angaben und Messgrößen aus den Abschnitten 2 und 3 angezeigt.
- 4) Drücken Sie bei der gewünschten Anzeige einmal die untere Bedientaste um die Daten der letzten Monate abrufen zu können.
(siehe Beispiel Abbildung)



drücken →



Zählerstand ende 1.
Einbau Monat
(Ende April)

Beispielhinweis: 1.8.1.02 = Zählerstand Ende 2. Einbau Monat (Ende Mai)
1.8.1.01 = Zählerstand Ende 1. Einbau Monat (Ende April)
1.8.1.00 = Zählerstand Einbau (Einbau April)

Dieses Beispiel gilt auch für alle anderen Zählerstandsangaben aus Abschnitt 3.

Bei den Monatswerten für die Maximumsanzeige (1.6.1 und 1.6.2), wird zusätzlich Datum und Uhrzeit des monatlichen Maximumwertes angezeigt.

- 5) Halten Sie die untere Bedientaste gedrückt um fortzufahren und weiter Angaben und Messgrößen anzuzeigen. Um das Menü zu verlassen und wieder an den Anfang zu kommen, drücken sie beide Bedientasten gleichzeitig.