



# RAPPORT D'ACTIVITES

JUIN 2022

# FEDBETON



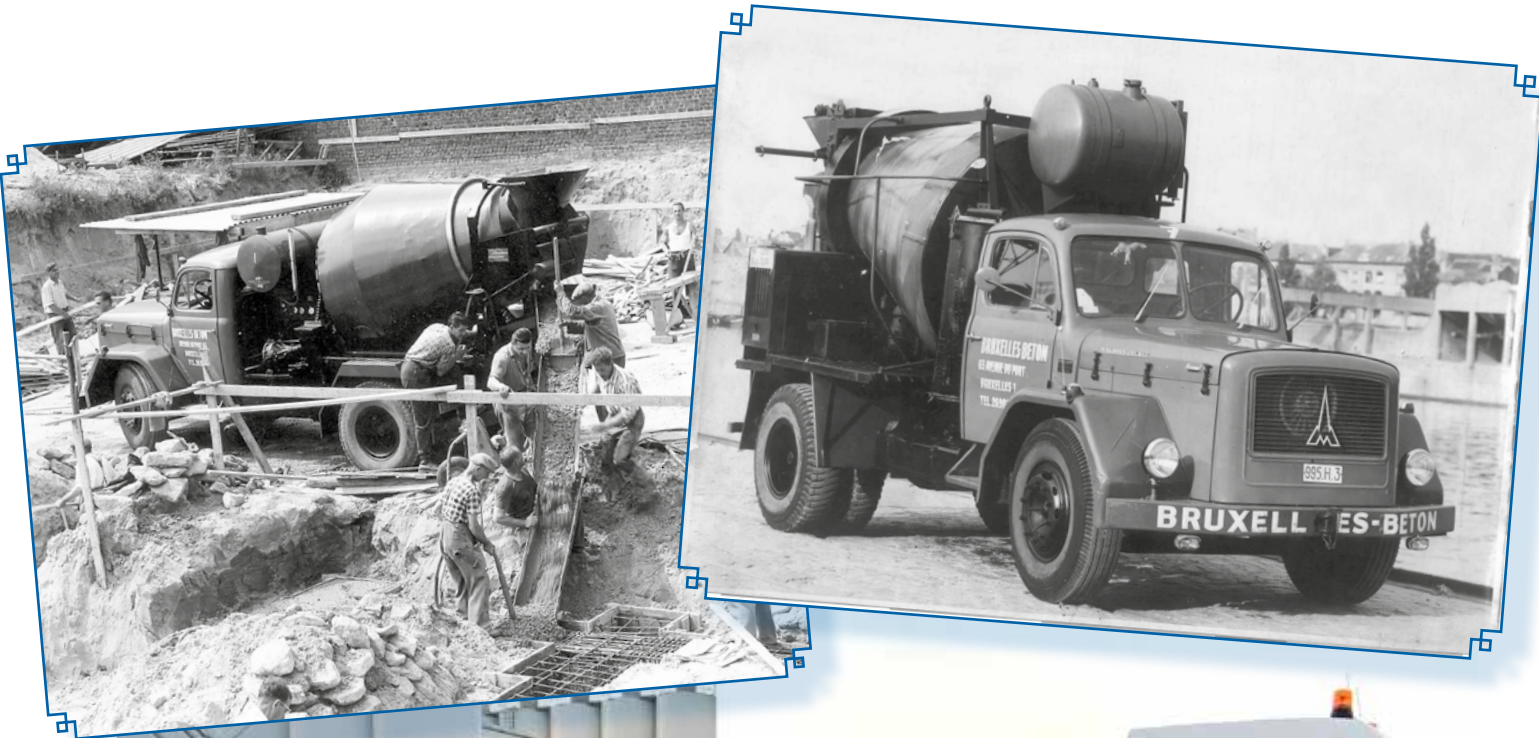
[WWW.FEDBETON.BE](http://WWW.FEDBETON.BE)



Avant-propos	4
Assemblée générale de FEDBETON asbl	6
Nouveau Président de FEDBETON Geert De Maeyer	7
Conseil d'administration	8
Commission Ecotech	10
Déclaration & Enregistrement de chantier – Art. 30bis	11
Commission Marketing et Communication	11
Commission Sociale & Commission Exploitation	12
Rétrospective : Marc Jonckheere, Président pendant 6 ans	15
FEDBETON « 60 années d'existence »	16
Membres d'honneur	20
Accord concernant le béton circulaire en Flandre	21
Mercuriales	21
Réunions régionales virtuelles printemps 2021	22
Réunions régionales	23
Le 4e Independence Day	30
Volet membres	32
Rétroviser anti-angle mort	35
Bruno Vandenwijngaert	36
ERMCO – European Ready Mixed Concrete Organization	37
CSC - Concrete Sustainability Council	38
Zoom sur les partenaires	40
Concrete Day	45
MAT-EXPO	46
EPD - Environmental Product Declaration	47
Benor	48
Statistiques du secteur - année 2021	49
Membres	50
Entreprises de location	53
CCM & OPB indépendants	54
Partenaires	55

Production et graphisme artistique:

**LOUWERS**  
MEDIAGROEP  
Louwers Mediagroep  
Domain De Heiran  
Hertsbergstraat 4, B-8020 Oostkamp  
T +32 50 36 81 70  
E info@louwersmediagroep.be  
W www.louwersmediagroep.be



# SECTEUR EN TRANSITION

Alors que nous espérions être débarrassés de toutes les mesures Covid en 2020, nous avons malheureusement continué à être confrontés en 2021 à des mesures restrictives, qui ont frappé de nombreux employés particulièrement durement sur le plan social.

Ces dernières années, nous avons commencé à travailler différemment, les réunions numériques ont été pleinement adoptées et le travail à domicile est devenu une pratique courante. La pandémie a accéléré un certain nombre de défis auxquels notre secteur est également confronté :

- **Politique du personnel** : Le secteur du béton connaît un fort vieillissement de la population. Nous devons donc enthousiasmer les jeunes d'une part, tout en tenant compte d'un équilibre précaire entre la flexibilité et l'importance croissante d'un équilibre sain entre vie professionnelle et vie privée. Attirer les talents est le défi de nombreux secteurs, nous devons donc mettre en avant les avantages de travailler dans le secteur de la construction.
- **Durabilité** : l'industrie et les gouvernements doivent travailler ensemble pour assurer la transition vers des solutions plus durables. Il est absolument nécessaire que toutes les parties prenantes (gouvernements/maitres d'ouvres/architectes/entrepreneurs/centrales à béton/fournisseurs de matières premières) aient un objectif commun pour réduire l'empreinte CO<sub>2</sub> d'une part et pour promouvoir la réutilisation des granulats recyclés dans le béton certifié d'autre part. Une charte bien équilibrée (Betonakkoord) entre les différentes parties est nécessaire pour créer des lignes directrices claires à cet égard. Notre secteur est désireux d'offrir des solutions par le biais de produits innovants.
- **La numérisation** : Afin de simplifier les processus d'appel d'offres et de livraison, les solutions numériques seront davantage déployées dans les années à venir. La nouvelle génération calculateurs/chefs de chantier va de plus en plus collecter des informations et commander en ligne. Les processus de livraison seront davantage numérisés afin d'automatiser l'ensemble de la chaîne.
- **Mobilité** : En Belgique aussi, l'exode urbain est terminé et les villes de demain seront construites sur les villes d'aujourd'hui. Le nombre de kilomètres d'embouteillages ne cesse de croître et de plus en plus de villes imposent des restrictions allant jusqu'à 3,5 tonnes.

Le béton est le deuxième matériau le plus utilisé au monde après l'eau et constitue depuis toujours le pilier de la croissance démographique. Nos infrastructures en Belgique doivent être renouvelées à un rythme accéléré et adaptées aux nouveaux besoins.

Nous pouvons considérer tous les défis précédents comme des menaces, mais ils créent surtout des opportunités pour moderniser et verdir notre secteur conservateur.

En outre, pour diverses raisons : corona, tensions sur les marchés du transport maritime et de l'emploi, pénurie de matières premières ainsi que coûts supplémentaires dus à l'écologisation, notre industrie est de plus en plus confrontée à des augmentations de coûts fortement fluctuantes.

Plus que jamais, il est important qu'au sein de FEBBETON, notre fédération professionnelle, nous contribuions à piloter ce processus, en relation avec les autorités et les autres parties prenantes, afin d'orienter cette transition dans la bonne direction.



Geert De Maeyer,  
Président FEBBETON



Peter De Vylder,  
Directeur FEBBETON

22 avril 2021 – Bruxelles

# ASSEMBLÉE GÉNÉRALE DE L'ASBL FEDBETON

FEDBETON a tenu son assemblée générale des membres le jeudi 22 avril 2021 par réunion virtuelle sur le programme Microsoft Teams. Pour la deuxième fois de suite, le virus de la Covid-19 a contraint FEDBETON à organiser son assemblée générale des membres en distanciel. L'objectif initial était néanmoins de tenir cette assemblée en présentiel, ce qui explique le choix du « jeudi ». Le Conseil d'administration a cependant opté à la dernière minute pour la formule la plus sûre.

Il se dit que de très nombreuses asbl et autres groupements auraient privilégié cette solution pour permettre à leurs membres de se réunir en toute sécurité dans le respect des obligations légales.

Au total, 25 membres effectifs et adhérents ont pris part à l'Assemblée générale en ligne '21. Par ailleurs, 1 chef d'entreprise d'un membre effectif affilié a donné procuration.

Tous les documents pertinents ont été transmis à l'avance, comme il se doit, de sorte à ce que les membres puissent, en toute transparence, avoir une vue des points de l'ordre du jour et puissent déjà évaluer les sujets sur lesquels ils devaient se prononcer.

Le 17 mai '21, tous les membres ont reçu le procès-verbal de l'Assemblée générale par courriel. Comme le prévoient les statuts, ces rapports sont signés par les membres du Bureau composé par le Président préalablement à une Assemblée générale. En apposant leur signature, Madame Marie-Sophie Foucart, Messieurs Guy Lejeune, Theo Servaes et Marc Jonckheere confirment que le procès-verbal reflète fidèlement l'Assemblée tenue.

Au cours de l'Assemblée générale, le Président Marc Jonckheere et le Directeur Peter De Vylder ont dressé un rapport détaillé des démarches

entreprises et des actions menées par FEDBETON en 2020 afin de défendre les intérêts du secteur, de ses membres et du produit. Les diverses Commissions de FEDBETON y ont été étroitement associées, de sorte à pouvoir apporter leur soutien. Le Président a remercié les collaborateurs permanents de FEDBETON et les membres de la commission, qui assistent chaque année à plusieurs réunions et réalisent un travail considérable en faveur de tous les producteurs et autres parties prenantes qui en récoltent les fruits.

L'Assemblée générale statutaire a approuvé à l'unanimité les Comptes annuels du 31 décembre 2020, les contributions et cotisations pour 2021 ainsi que le Budget pour 2021.

Par ailleurs, 3 mandats sont arrivés à échéance (MM. Pieter De Brabandere, Geert De Maeyer et Victor Matteredne). L'Assemblée générale a nommé les personnes suivantes comme administrateurs pour un délai de trois ans : MM. Pieter De Brabandere, Geert De Maeyer, Victor Matteredne et Johan Baeten.

Le mandat du Président Marc Jonckheere était également arrivé à terme. Le Conseil d'administration a décidé, lors de sa séance à huis clos, d'élire M. Geert De Maeyer Président du Conseil d'administration et Président de FEDBETON pour un mandat de trois ans.

## Extrait de l'ordre du jour de l'Assemblée générale 2021

« Le nouveau Président, Monsieur Geert De Maeyer (General Manager d'Inter-Beton - CBR) prend la parole et indique que le Conseil d'administration a décidé de procéder à son élection lors de la séance qui vient de se tenir.

Le Président estime que nous sommes face à des défis majeurs. L'année 2020 fut une année difficile pour tous - pour les producteurs et leurs collaborateurs, les entrepreneurs et leurs ouvriers, mais aussi pour les organismes, instances publiques et citoyens. Dans l'ensemble, le secteur du béton prêt à l'emploi est parvenu assez bien à maintenir le cap depuis et la production a pu être maintenue dans presque toutes les régions, à quelques exceptions près. Cela témoigne bien

de la persévérance et de l'enthousiasme des collaborateurs, des qualités dont le secteur peut se targuer à juste titre et qui, à l'avenir, seront bien nécessaires s'il entend maintenir son niveau de performance et garantir au client un béton de qualité et un service hors pair.

Geert De Maeyer profite de l'occasion pour remercier le président sortant Marc Jonckheere pour les six années de dévouement et de travail assidu dans la défense des intérêts du secteur et de ses membres. Marc a amélioré l'image de marque de FEDBETON, lui a assuré une meilleure visibilité, a poursuivi son informatisation, se retrouvant les manches pour faire régner une concurrence loyale dans le secteur et renforçant l'importance de la certification en vue de maximiser la plus-value de la marque de qualité BENOR. Mais rien n'est acquis une fois pour toutes, le travail n'est jamais terminé.

La voie a été tracée et le nouveau président ambitieux de poursuivre assurément le travail accompli.

Monsieur Marc Jonckheere tient à souligner clairement que si les activités développées au sein de FEDBETON peuvent s'opérer, c'est aussi grâce à la collaboration des administrateurs et de l'équipe performante de Peter De Vylder, Bert De Schrijver et Theo Servaes, épaulés par un grand nombre de volontaires largement engagés dans les commissions et par ailleurs porte-drapeaux du secteur auprès de nos nombreuses parties prenantes. Il confirme également qu'en effet, les défis ne cesseront jamais et que le monde est en constant développement, mais prie instamment tous les membres de croire en leur fédération s'ils veulent que l'on atteigne des résultats notables et des avancées significatives. FEDBETON le doit à elle-même, à ses membres et à l'ensemble du secteur.



## NOUVEAU PRÉSIDENT DE FEDBETON GEERT DE MAEYER

### « Guider les membres à travers trois transitions »

Le 12 avril, Geert De Maeyer a repris le flambeau de Marc Jonckheere en tant que président de FEDBETON. Sous la direction de Marc, des bases solides ont été posées pour l'avenir de notre fédération. De Maeyer : « Il me revient, avec la direction et les administrateurs, d'utiliser cette accumulation de connaissances, d'expérience et de dynamisme pour aider notre secteur à traverser trois transitions difficiles. La durabilité, la numérisation et la guerre des talents deviennent des sujets brûlants non seulement pour l'industrie du béton, mais aussi pour la société dans son ensemble. »

Avec son parcours et ses années d'expérience chez Inter-Beton, la passion de De Maeyer pour le secteur du béton prêt à l'emploi est incontestable. En tant que nouveau président, il utilisera cette passion dans les années à venir pour aider à définir la voie à suivre pour FEDBETON. « Nous avons traversé des moments particulièrement difficiles. Le coronavirus ne nous a pas facilité la tâche en tant que fédération pour maintenir le contact avec nos membres. Je considère que ma mission, au cours de ma première année, sera d'œuvrer à améliorer la fonction de mise en réseau que nous remplissons. Pour que chacun puisse se sentir à nouveau impliqué et trouver spontanément le chemin qui mène à nous quand des questions se posent. »

### LEADERS DE LA TECHNOLOGIE DU BÉTON

Depuis sa création, FEDBETON s'est concentré sur le développement et l'échange de connaissances et de savoir-faire. « Le béton n'est peut-être pas un produit flambant neuf. Mais notre secteur fait bien plus que simplement réunir des ingrédients. Nos membres apportent l'innovation, des recettes spécialisées pour des applications spécifiques et garantissent également un

service complet. En termes de technologie du béton, nous figurons vraiment parmi les leaders en Europe. C'est cette expertise que nous devons exploiter à court terme pour nous aider à traverser les transitions sociales. »

### PÉRENNISATION

La durabilité est au premier plan de ces préoccupations. « Les matières premières de nos fournisseurs sont produites dans le cadre de processus à forte intensité énergétique et la chaîne logistique subit une pression énorme en raison des prix des carburants. Nous devons donc nous asseoir autour de la table avec toutes les parties prenantes pour voir comment nous pouvons pérenniser notre secteur. Une production plus économe en énergie, la mise en œuvre de techniques innovantes pour réduire les émissions de CO2, la recyclabilité et une logistique plus écologique. Après l'eau, le béton est la matière première la plus utilisée dans le monde et il est parfaitement recyclable. En tant que secteur, nous avons donc la responsabilité, avec les autorités, de contribuer à reculer les limites. »

### COMMENT GAGNER LA GUERRE-DES-TALENTS ?

Un second défi sera la numérisation. « En numérisant, nous pouvons prendre des mesures en faveur de la durabilité et de la simplification des processus, mais aussi en termes de qualité et d'assurance qualité. Nous voulons guider nos membres dans ce domaine également. » Une troisième transition importante sera la guerre des talents. « Trouver du personnel adéquat sera un énorme défi à l'avenir, à tous les niveaux et dans tous les secteurs de la société. Nous devons donc convaincre à nouveau les jeunes de la valeur de la filière béton, les séduire pour qu'ils travaillent dans ce secteur local, durable et numérique. »

# FEDBETON : CONSEIL D'ADMINISTRATION

Lors de l'Assemblée générale du 22 avril 2021, tenue à nouveau de façon numérique en raison de la crise sanitaire, le Conseil d'administration comptait un total de 15 administrateurs soit, selon les statuts de FEDBETON, le nombre maximum d'administrateurs pouvant siéger au Conseil d'administration.

Cette année 2021 a également été une année « spéciale » car le président Marc Jonckheere, siégeant depuis 6 ans (deux mandats de 3 ans, le maximum pour un président de FEDBETON selon les statuts), a été remplacé par le nouveau président Geert De Maeyer. Ces deux messieurs s'expriment largement dans ce rapport.

Marc Jonckheere, qui a également démissionné du Conseil d'administration, a été remplacé par Johan Baeten. Gert Decorte a démissionné plus tard dans l'année car il n'était plus occupé par aucun des membres.

Chaque province est représentée, par les Administrateurs présents, dans l'organe décisionnel de FEDBETON le plus important après l'Assemblée générale. Chaque Administrateur a un mandat de trois ans et peut, à la fin de cette période, représenter sa candidature pour un nouveau mandat de trois ans.

Malgré le prolongement des mesures sanitaires en 2021, le Conseil d'administration a tenu sept réunions, dont plus de la moitié (4) par la voie numérique déjà bien établie des visioconférences. Néanmoins, toutes les tâches à accomplir ont été soigneusement examinées, débattues et exécutées dans une atmosphère constructive.

L'organisation des différents comités techniques décrits plus loin dans le présent rapport annuel, la poursuite du déploiement du rôle de la numérisation, la mise à disposition et la publication des informations nécessaires pour tous les membres, ainsi que les informations liées

aux mesures Covid encore applicables en 2021, la poursuite du déploiement des avis techniques pour les chauffeurs de camions-malaxeurs et les opérateurs de pompe à béton, l'assistance et la participation active aux groupes de travail concernés, la défense des intérêts des membres, la collecte de chiffres intéressants et corrects, le développement des dossiers techniques tels que le transport et la certification, le développement et l'introduction du label CSC, le soutien et la simplification de l'utilisation de Checkin@work pour les membres... tous les sujets ont été abordés et ensuite relayés à toutes les personnes concernées.

Ce sont autant de sujets qui évoluent constamment et qui doivent faire l'objet d'un suivi constant, depuis le Conseil d'administration jusqu'aux différentes commissions et aux divers groupes de travail, et inversement.

De plus, le suivi systématique de la situation financière de la fédération ainsi que l'élaboration annuelle du budget constituent évidemment des missions très importantes. FEDBETON obtient les moyens nécessaires à cet égard grâce aux cotisations des membres, aux contributions, aux partenariats et aux revenus issus des avis techniques. C'est pourquoi la collaboration de tous

les membres, du Conseil d'administration aux Comités techniques, groupes de travail et autres réunions et conseils régionaux, est si importante pour le bon fonctionnement de la Fédération ainsi que pour le recrutement de nouveaux membres.

Les nombreuses représentations dans diverses autres associations, organismes de certification et autres fédérations, telles que ERMCO (la Fédération européenne), Copro, Be-Cert, Seco, Benor, CRIC-OCCN, la FEGC, le CSTC, InfoBeton,

et autres complètent le tableau. La force d'une fédération vient de ses membres et FEDBETON a donc besoin de tout le soutien qu'elle peut obtenir pour promouvoir et défendre les intérêts de notre beau secteur.

## Conseil d'Administration Entreprise

Beirens Thierry  
De Backker Herman  
De Brabandere Pieter  
De Maeyer Geert  
De Rycke Koen  
Decorte Gert  
D'hoore Herman

VAN AKELYEN  
READY BETON  
DE BRABANDERE  
INTER-BETON  
DE RYCKE GEBROEDERS  
FAMENNE BETONS  
INTER-BETON

Foucart Marie-Sophie  
Jonckheere Marc  
Lejeune Guy  
Matterne Victor  
Mesdagh Frank  
Michel Vincent  
Pochet Alain  
Vertongen Emile

CCB  
AC MATERIALS  
INTER-BETON  
C-MIX  
ETRAC  
HOLCIM BELGIE  
GNB  
TRANSPORTBETON  
DE BEUCKELAER



Thierry Beirens



Herman De Backker



Pieter De Brabandere



Geert De Maeyer



Koen De Rycke



Gert Decorte



Herman D'hoore



Marie-Sophie Foucart



Marc Jonckheere



Guy Lejeune



Victor Matterne



Frank Mesdagh



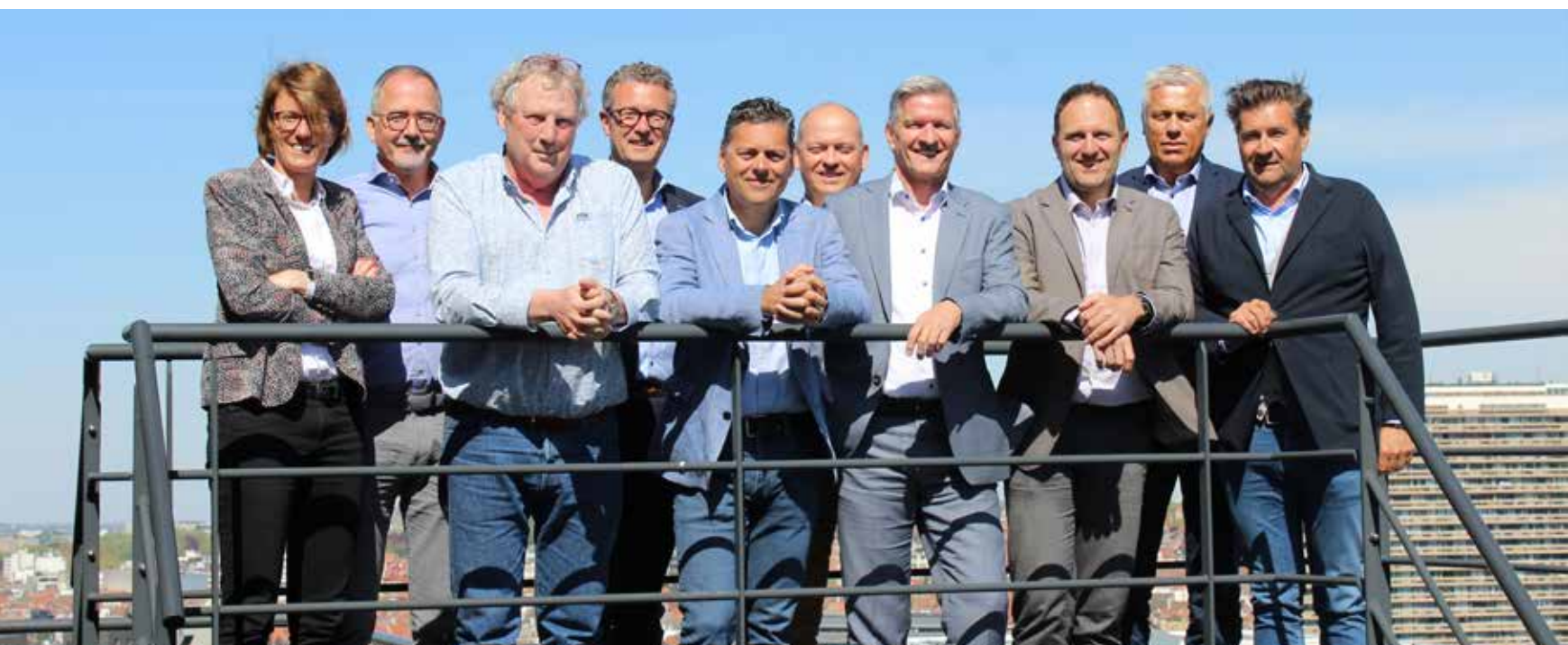
Vincent Michel



Alain Pochet



Emile Vertongen



# COMMISSION ECOTECH

La Commission Ecotech se penche sur des dossiers techniques en cours ou se réunit pour apporter une réponse à des questions techniques plus pointues. En 2021, elle s'est réunie 5 fois comme à son habitude, mais une seule fois « en présentiel », les autres réunions s'étant déroulées « par écran interposé ».

La Commission, réunissant un ensemble hétéroclite de spécialistes du béton et de chefs d'entreprise enthousiastes, était composée comme suit en 2021 :

Marc Jonckheere, Peter De Vylder, Bert De Schrijver, Emile Vertongen, Eric Fosseur, Johan Baeten, Thierry Beirens, Pieter De Brabandere, Gert Decorte, Jan Van Bottenburg, Pascal Kesters, Tom Vermeersch, Claude Ployaert, Renald Cattie, Koen De Rycke, Kurt Roodhooft et Thomas Van Hoye.

Nous reprenons ci-dessous une poignée de sujets qui ont fait l'objet d'une attention spécifique au cours de cette année 2021 si particulière.

## COMITÉ DE DIRECTION BÉTON

Vous savez que Fedbeton défend les intérêts de ses membres au sein du Comité de direction Béton. Cet organe de concertation assure le suivi de la certification Benor du béton prêt à l'emploi au sein de Be-Cert. De tels comités existent également dans les autres secteurs (ciment, granulats, adjuvants...). Les différentes parties prenantes du secteur sont chaque fois représentées et tentent de conduire la certification sur la bonne voie en suivant un modèle consensuel.

Le suivi et l'évolution continus des règlements d'application font partie des tâches importantes à réaliser. Durant l'année écoulée, nous avons continué de plancher sur la nouvelle version du TRA 550, la version 5.0. À ce sujet, nous avons annoncé précédemment notre intention de parvenir à un accord final avec les autres interlocuteurs dans le courant de l'année 2021, de sorte à pouvoir rendre la nouvelle version applicable le 01/01/2022. Toutefois, la tâche s'est avérée plus ardue que prévu durant la période estivale.



Compte tenu du temps nécessaire pour les traductions et la validation officielle des textes par le Comité de direction, le délai n'a pas été respecté. La nouvelle date visée pour l'entrée en vigueur de la nouvelle version est le 01/01/2023.

Dans le cadre de l'évolution du TRA 550, une concertation a été organisée avec quelques entrepreneurs afin de donner des explications et de recueillir des réactions, spécifiquement en lien avec les règles concernant le maintien de la consistance et les valeurs cibles pour la consistance.

## COMMISSION DE NORMALISATION E104

Bien que la version actuelle de la NBN B15-001 n'ait été publiée qu'en juillet 2018, un groupe de travail a été lancé à l'automne 2020 au sein de la commission de normalisation E104 afin de préparer la version suivante. Fedbeton participe activement à ces activités et défend les intérêts du secteur. Un consensus a finalement été atteint en janvier 2022 au sujet des textes. Les exigences supplémentaires relatives au contrôle de la répartition homogène des fibres d'acier dans le béton frais ont constitué un point sensible. Nous estimons que la nouvelle norme entrera en vigueur début 2023.

La norme prNBN B15-105 fixe les règles à suivre pour l'évaluation et l'attestation de l'aptitude à l'emploi de matières premières inertes destinées au béton, par analogie avec la norme NBN B15-100 qui décrit une méthode de référence similaire, mais pour les ciments et les adjuvants.

## APP BÉTON CSTC

Nous avons collaboré très volontiers à l'initiative du CSTC pour le développement d'une application devant aider les prescripteurs et les utilisateurs



dans la spécification du bon type de béton en fonction de l'application. Cette app est opérationnelle depuis mi-2021 et peut être téléchargée gratuitement (betonapp.cstc.be).

## GRUPE D'UTILISATEURS REINFORCE

Le projet Reinforce étudie la fissuration du béton et, plus particulièrement, l'armature minimum nécessaire pour reprendre le retrait empêché et les déformations thermiques. Outre Fedbeton en tant qu'organisation, certains de nos membres y ont également apporté leur contribution en tant qu'entreprises. Le projet durera jusqu'en avril 2022 et nous avons hâte d'en découvrir les résultats !

## ÉVÈNEMENT DE CLÔTURE CIRCULAR CONCRETE

Dans notre dernier rapport d'activités, nous faisons déjà mention de Circular Concrete, un projet de recherche chapeauté par le CSTC et subventionné par le gouvernement flamand. Les résultats ont été annoncés lors de l'évènement de clôture le 29/04/2021, organisé en distanciel vu les circonstances évidentes. Les différents rapports de recherche peuvent être téléchargés sur le site Internet [www.circular-concrete.be](http://www.circular-concrete.be).

## DÉGÂTS DUS AU GEL SUR LES REVÊTEMENTS EXTÉRIEURES

Après la période hivernale rigoureuse de février 2021, de nombreux membres ont été confrontés à des dommages au niveau des revêtements extérieurs en béton. Pendant une semaine, le mercure n'a pas dépassé 0°C de jour comme de nuit. De plus, cette période avait été précédée de précipitations exceptionnellement abondantes.

Même le béton de plusieurs années répondant à toutes les exigences de qualité (C35/45 - EE4) a subi des dégâts en surface. Le béton prêt à l'emploi est et reste un produit semi-fini dont le traitement et les conditions de mise en œuvre sont tout aussi importants que la qualité intrinsèque du béton lui-même.

# DÉCLARATION & ENREGISTREMENT DE CHANTIER – ART. 30BIS

La Loi relative à la déclaration et à l'enregistrement de chantiers, active depuis le 01/04/2019 pour les producteurs et les fournisseurs de béton - l'entrepreneur principal notifie son producteur de béton qui enregistre à son tour son personnel via [Checkin@work](mailto:Checkin@work), qu'il s'agisse d'un chantier immobilier ou non - est désormais bien suivie.

Préalablement au début du chantier, dans le cadre de l'Art. 30bis, l'entrepreneur principal est tenu d'inclure son producteur de béton et tous ses sous-traitants dans sa déclaration de chantier.

Pour tous les chantiers de plus de 500 000 euros, il appartient au producteur de béton d'enregistrer tous ses collaborateurs et sous-traitants assurant la livraison de béton prêt à l'emploi par le biais de l'enregistrement des présences dans l'outil [Checkin@work](mailto:Checkin@work).

Toutefois, il revient toujours à l'entrepreneur principal d'informer le producteur de béton de la nécessité ou non d'un enregistrement des présences sur le chantier en question. Par ailleurs, ce même entrepreneur principal doit vérifier si le producteur de béton s'acquiesce correctement de son obligation d'enregistrement.

Un contrat correctement établi est et reste très important !

Afin de résoudre, voire mieux, d'éviter tout problème de communication, FEDBETON a travaillé de manière inventive et intensive avec le personnel de

l'ONSS lors de diverses réunions afin d'imaginer une situation pratique pour les membres de FEDBETON.

Chaque membre de FEDBETON peut indiquer dans « sa » liste, selon un canevas fourni par l'ONSS, tous ses sous-traitants, tant les entreprises de location que les indépendants. Au lancement, FEDBETON collectera toutes ces listes à des moments précis et les enverra à l'ONSS.

Au fil du temps, cette procédure devrait se dérouler de manière entièrement automatique par voie électronique. L'objectif est également que le producteur de béton en tant que tel puisse mettre à jour « sa » liste à des moments fixes convenus à l'avance afin d'être parfaitement en règle.

Le système ainsi créé permet, lors de la déclaration de chantier de l'entrepreneur principal, de reprendre automatiquement la liste complète des sous-traitants de la centrale de béton concernée.

Sur ce plan également, FEDBETON continuera de jouer un rôle actif important afin de promouvoir et de défendre les intérêts de ses membres.

# COMMISSION MARKETING ET COMMUNICATION

La commission marketing et communication a été créée en 2020 et a atteint sa vitesse de croisière en 2021.

Force vive de ce groupe de travail, Thierry Beirens en assurait déjà aussi la présidence l'année dernière. Messieurs Vincent Michel, Herman De Backker, Theo Servaes, Peter De Vylder et Bert De Schrijver complètent le tableau.

Sous l'impulsion de cette commission, Fedbeton est bien présent sur plusieurs réseaux sociaux. Nous disposons d'une panoplie d'outils intéressants, qu'il vaut la peine de partager avec nos membres et avec d'autres parties prenantes. Des thèmes actuels sont également publiés par l'intermédiaire de ces canaux.

Ces actions augmentent d'ailleurs également la visibilité de Fedbeton dans le paysage numérique.

Nous entrons ainsi en dialogue avec un certain nombre de groupes-cibles spécifiques. Ces plate-formes nous permettent d'adapter nos messages à ces groupes-cibles.

Fedbeton compte aujourd'hui un grand nombre d'abonnés sur les différentes plateformes et ce nombre ne cesse de croître.

LinkedIn : 1018 abonnés  
Facebook : 685 abonnés  
Instagram : 214 abonnés  
Site web : 10.300 visiteurs



Suivez nos pages et n'hésitez pas à partager nos messages !

# LA COMMISSION EXPLOITATION & LA COMMISSION SOCIALE

À la demande d'un grand nombre de membres de ces deux Commissions, il a déjà été décidé en 2020 de tenir les deux réunions le même jour, dans la foulée l'une de l'autre. Aujourd'hui encore plus qu'hier, la gestion du temps est un mot-clé si l'on entend pouvoir continuer à trouver des personnes disposées à y siéger. Pour les membres des commissions, tenir une réunion à Bruxelles constitue un défi, compte tenu non seulement du déplacement, souvent accompagné de zig-zags d'une file à l'autre, mais aussi du énième supplément de travail que cela suppose.

Nous devons bientôt nous estimer heureux que le coronavirus ait pris le dessus et que la plupart des réunions de 2021 se soient tenues sur Teams. Les rencontres ont eu lieu les 24 février, 27 avril, 30 juin, 29 septembre et 24 novembre, les réunions de février et d'avril se tenant en distanciel par nécessité et celles de novembre pour des raisons pratiques.

À partir du 30 juin, M. Vincent Michel a repris la présidence de M. Geert De Maeyer, élu président de FEDBETON lors de l'Assemblée générale par ses collègues administrateurs.

## Membres de la Commission :

Mme Marie-Sophie Foucart, MM. Geert De Maeyer, Vincent Michel, Frank Mesdagh, Omer Maes, François Van Gaeveren, Emile Vertongen, Thierry Beirens, Herman De Backker, Eric Molkens, Jean-François Michielssen (jusqu'au 30 avril), Pieter De Brabandere, Aurélien Piedfort, Tom Van Bergen, Jef Van Baelen, Philippe Triron. En soutien : MM. Peter De Vylder, Bert De Schrijver et Theo Servaes.

## COMMISSION SOCIALE

### CHECKIN@WORK

En 2020, l'ONSS a débuté ses travaux d'élaboration d'une plate-forme électronique (dotée d'une interface conviviale) sur laquelle les membres de FEDBETON puissent notifier leurs sous-traitants. Ces travaux se sont déroulés lentement, FEDBETON poursuivant en 2021 son rôle d'intermédiaire entre les producteurs affiliés (qui souhaitaient utiliser ce service) et l'ONSS. Le mode opératoire consistait donc à rassembler les fichiers Excel individuels auprès des membres et à les répercuter à l'ONSS, conformément aux dispositions connues de tous.

Les 16 et 23 novembre '21, FEDBETON a organisé, en étroite collaboration avec l'ONSS, un webinaire pour les membres respectivement néerlandophones et francophones visant à expliquer l'état des lieux et la méthode de travail à venir sur le plan du contenu.

Il a ainsi été établi que FEDBETON poursuivrait encore jusqu'à fin mars '22 la méthode appliquée jusqu'alors et qu'un petit rappel serait envoyé aux

membres participants dans le courant du mois de mars '22 pour qu'ils introduisent leurs adaptations sur le site de l'ONSS et que celui-ci reflète dès le 1er avril 2022 la nouvelle situation mise à jour.

Les producteurs ne participant pas encore peuvent toujours s'affilier et recourir tout de même à cette procédure conviviale.

### FORMATIONS DE CHAUFFEUR DE CAMION MALAXEUR ET D'OPÉRATEUR DE POMPE À BÉTON

Si les formations ont pu se poursuivre en 2021, il s'est agi de maintenir le niveau d'alerte requis afin de ne pas être contaminé par le virus covid 19. L'application des prescriptions de sécurité (masque, hygiène des mains, distance de sécurité et bonne ventilation des locaux de formation) était toujours largement d'application lors des sessions organisées.

La collaboration avec Tecno-Bouw, engagée depuis 2020, s'est poursuivie en 2021. Une véritable réussite ! Les sessions ont été organisées à Geel, Courtrai et Saint-Nicolas. S'agissant d'optimiser l'occupation des lieux, deux sessions ont été exceptionnellement regroupées. En Wallonie, le FOREM a divisé son territoire en deux zones opérant de manière distincte, chacune dotée d'un calendrier et d'un formateur propres, dont le champ d'action est limité à la région « Ouest » (Tournai – Mons – Nivelles – Charleroi) ou « Est » (Dinant – Grâce-Hollogne – Libramont). Il convient par conséquent, pour certaines leçons, de chercher un formateur externe par voie d'adjudication publique.

Dans les grandes lignes, on peut dire que les formations (base et recyclage) organisées au

sein des différents guichets se sont relativement bien déroulées. Les choses ne peuvent toutefois pas être comparées les unes avec les autres. Chaque guichet dispose en effet de ses propres locaux de formation, d'une capacité spécifique (la covid a d'ailleurs constitué un facteur déterminant à cet égard en Wallonie). Au fil des ans, le même fil rouge subsiste : l'évaluation des besoins du secteur constitue un exercice difficile et à un moment donné, il appartient aux guichets d'apprécier la situation de manière à pouvoir malgré tout programmer leurs sessions au calendrier des formateurs et réserver les locaux. Il arrive en effet que la capacité prévue dans un guichet spécifique d'un centre de formation donné s'avère insuffisante.

La seule manière d'y remédier est que le secteur puisse indiquer très précisément et bien à l'avance (au moins 6 mois) les besoins d'une région donnée, en différenciant les niveaux de formation (base et recyclage), pour chacun des statuts (3 statuts pour les CCM et 2 statuts pour les OPB).

Sachant que les employeurs sont avant tout des producteurs et doivent assurément pouvoir honorer les commandes passées pour des chantiers, il apparaît rapidement que de telles informations ne peuvent pas être communiquées par eux longtemps à l'avance, ce n'est certainement pas leur priorité numéro 1. Cela implique cependant que les guichets - qui devront pourtant bien faire rapidement avancer les choses, vu la nécessité de réserver des salles et de se calquer sur l'agenda de leurs formateurs, qui dispensent également d'autres formations - avancent à tâtons, certes avec de bonnes intentions et toujours dans l'espoir que l'offre élaborée soit suffisante et correctement proportionnée pour chacun des centres de formation.

## QUE FAISONS-NOUS POUR LA COMMUNAUTÉ LINGUISTIQUE GERMANOPHONE ?

Des moyens ont été dégagés pour les ouvriers de la CP 124 et les indépendants actifs dans les cantons de l'Est afin de traduire le matériel didactique en allemand. Cela signifie que ces personnes suivent les cours en français mais qu'ils peuvent toutefois, pour autant qu'ils l'aient mentionné explicitement lors de l'inscription, obtenir un syllabus en allemand et répondre aux questions d'examen traduites en allemand.

Il va sans dire que ces aménagements ont représenté une coquette somme... des moyens qui ne tombent pas du ciel. Il s'agit en l'occurrence du cours de base et du cours de recyclage à la fois du chauffeur de camion-malaxeur et de l'opérateur de pompe à béton.

Et apparemment, cela ne suffit pas encore. Plus le temps avance, plus le nombre de candidats ne parlant aucune des trois langues nationales mais prêts à travailler au sein de notre secteur augmente. On envisage de faire un dernier effort et de tout traduire également vers l'anglais. Reste à savoir si ces candidats-travailleurs parlent et maîtrisent cette langue internationale, l'avenir nous le dira.

Après les congés du bâtiment de '21, on a également entamé la révision du syllabus du chauffeur de camion-malaxeur. Nous poursuivrons l'exercice en 2022. Détail non négligeable : il y aura lieu de répercuter toutes les modifications dans les PowerPoints et les questionnaires d'examen, y compris dans les traductions vers le français et l'allemand.

## QUELLE EST LA SITUATION DANS LE SECTEUR ?

Depuis le début des cours en 2005, environ 3000 attestations de CCM ont été délivrées. Près de 500 opérateurs de pompe à béton ont reçu une attestation depuis le lancement des formations en 2013. Des chiffres impressionnants, dont tous ceux et celles qui ont apporté leur concours tout au long de ces années peuvent vraiment être fiers !



## COMMISSION EXPLOITATION

### COVID-19

La pandémie a continué à semer un certain doute chez les gens, peut-être pas directement dans notre secteur mais certainement au sein de la société. Si la vague arrivée après les congés du bâtiment de 2021 avait été annoncée bien à temps par les virologues, elle a malgré tout affiché des pics sans précédent, comme si nous n'avions pas appris de quoi le virus était capable. Les politiques avaient déjà cependant épuisé la majeure partie de leurs réserves encore disponibles dans les caisses de l'État lors des précédentes vagues. L'économie devait donc continuer à tourner, en imposant le retour du télétravail obligatoire et du port du masque de rigueur pour faire ses courses.

Le secteur est resté actif, malgré un léger recul du nombre de chantiers en phase de lancement.

### STATISTIQUES

En 2021 également, FEDBETON a effectué un tour de table auprès de nos membres-producteurs afin de connaître les statistiques de leur entreprise, qu'il s'agisse des données générales de la production, du parc de véhicules, de quelques spécificités courantes du béton proprement dit ou encore des accidents du travail. Cette analyse permet à FEDBETON d'apporter sa collaboration pour la Belgique à la même enquête menée par ERMCO, notre Fédération européenne du béton prêt à l'emploi. (Voir le point « Statistiques de secteur page 49).

### MERCURIALES

En 2021, le dossier des Mercuriales a atteint sa vitesse de croisière. À l'automne '20, une concertation a été organisée par les chefs d'entreprise des producteurs au sein des cinq régions afin d'établir le mode opératoire le plus pertinent à suivre pour parvenir, par l'intermédiaire d'enquêtes, à évaluer correctement l'évolution du prix moyen du ciment. En 2021, ces activités se sont poursuivies, conformément au schéma prévu. Le programme, qui est actuellement en cours, prévoit 6 tours de table auprès des producteurs afin de connaître le prix des trois types de ciment les plus couramment utilisés (CEM III/A 32,5 LA, CEM III/A 42,5 LA, CEM I 52,5 N).

La réalisation du tour de table a été confiée par FEDBETON à un bureau comptable externe et totalement indépendant, Fidum, qui sonde les



prix des ciments - en toute confidentialité - et les consolide pour obtenir un indice ciment, qu'il communique à la Commission Mercuriales.

S'agissant de garantir la confidentialité, le bureau de comptabilité Fidum a transmis aux entreprises participantes sa clause de confidentialité, la convention-cadre et un formulaire de renseignements. De nombreux producteurs affiliés participent aux enquêtes.

Au moment de mettre le présent rapport d'activité sous presse, on constate que la volatilité de nombreux matériaux de construction est devenue très élevée. On se demande dès lors s'il ne serait pas souhaitable d'accroître la fréquence des enquêtes et de les organiser sur base mensuelle. Cela permettrait de disposer de chiffres moins anciens. Au bout du compte, les chiffres remonteraient toujours à deux mois avant leur publication. Cette nouvelle approche doit encore obtenir l'aval du SPF Économie.

## PRÉVENTION ET SÉCURITÉ

### Cufat et pompe à béton

De plus en plus de questions se posent en matière de sécurité à appliquer lors de la manipulation du cufat par le chauffeur de camion-malaxeur et lorsque le restant du béton est pompé dans le camion-malaxeur.

Si cette dernière opération n'est pas autorisée, une question se pose bien entendu : que faire du béton restant dans la flèche ? En effet, de grands volumes de béton peuvent subsister dans la flèche des grandes pompes à béton, que la contenance trop faible du bac à béton ne permet pas de récolter. Cette situation pose manifestement un problème sur les chantiers qui ne sont pas équipés pour verser ce béton ailleurs. FEDBETON se penche actuellement sur ce problème.

Concernant la manipulation du cufat, FEDBETON élabore actuellement une fiche de prévention. Attention toutefois : manipuler le cufat pour la remplir à la flèche et procéder à la vidange du béton dans le camion-malaxeur sont deux opérations différentes.

### Rétroviseur anti-angle mort

Un groupement de quelques écoles lierroises ont répété cette année encore l'organisation de journées de la sécurité routière, qui se sont tenues les 27, 28 et 29 septembre 2021. Cette initiative a été de nouveau soutenue par les 3 membres de FEDBETON, avec qui les écoles avaient pris contact personnellement. FEDBETON était également présent à l'événement (voir photos) et grâce aux bonnes connexions de l'un de nos membres, nous sommes même passés aux infos d'une chaîne locale. >

# RÉTROSPECTIVE : MARC JONCKHEERE, PRÉSIDENT PENDANT 6 ANS

## « Continuer à inspirer les membres et les parties prenantes »

Il y a six ans, Marc Jonckheere a relevé le défi de professionnaliser davantage la fédération FEDBETON en sa qualité de président. Le 12 avril, il a laissé des bases particulièrement solides à son successeur Geert De Maeyer. Dans ce rapport annuel, il jette une dernière fois un regard sur le passé et l'avenir du secteur du béton prêt à l'emploi.



« Lorsque j'ai endossé le rôle de président, j'ai eu le plaisir de travailler en tandem avec le regretté René Vvan den Broeck pendant la première année. Un monument, avec ses années d'expérience et son bagage technique. Sa disparition a été un choc pour la fédération, mais nous avons essayé de lui rendre justice en la rendant plus forte qu'avant. » Ce faisant, Marc Jonckheere a résolument choisi la voie du dialogue. En travaillant étroitement avec la FABA pour plus de poids et de capacité d'action, mais aussi en élargissant le conseil d'administration, les groupes de travail, les comités et le travail régional. « Devenir la fédération de tous ceux qui, au quotidien, sont passionnés par le béton prêt à l'emploi. »

### VENT NOUVEAU

Ceci a fait souffler un vent nouveau sur la fédération, qui se concentre désormais sur trois tâches : défendre de manière réactive et proactive les intérêts de ses membres, contribuer à la professionnalisation du secteur et se concentrer sur le réseautage. « Dans cette optique, nous avons concentré nos efforts sur trois chantiers. Tout d'abord, nous avons voulu créer des conditions de concurrence équitables entre les différentes commissions paritaires, c'est-à-dire l'éternelle bataille entre la construction et les transports. Par ailleurs, nous voulions améliorer la certification du béton prêt à l'emploi en nous concentrant davantage sur la qualité du produit que sur les processus administratifs. Troisièmement, la valeur ajoutée de notre secteur devait être évidente. Nos membres fournissent plus qu'un simple produit, ils fournissent des services précieux qui sont appréciés par les utilisateurs et les consommateurs finaux. En tant que fédération, nous devons continuer à le souligner. »

### LA DURABILITÉ DANS LE BÉTON PRÊT À L'EMPLOI

« Mais ce dont je suis le plus fier, c'est que nous sommes devenus l'organisateur du label CSC ou Concrete Sustainability Council sur le marché belge. Les producteurs de béton prêt à l'emploi peuvent ainsi souligner leur engagement en matière de durabilité et lui conférer de la visibilité et de la notoriété. En effet, ce sera le thème des années à venir. Un thème qui va au-delà de la logistique, mais qui exige aussi une plus grande réutilisation des matières premières déjà utilisées et moins de gaspillage. Une transition pour laquelle nos membres sont bien armés grâce à leur approche professionnelle et leur excellent service. C'est à nous, en tant que fédération, de faire preuve d'ambition pour être à la hauteur du Green Deal européen sur le terrain. »

### CULTURE DU DÉBAT OUVERT

Marc Jonckheere ne manque pas de donner un dernier conseil à son successeur et à la Fédération. « Garder la culture du débat ouvert que nous avons, sans perdre la clarté et l'esprit de décision. La stratégie doit toujours rester très claire pour tout le monde. Et privilégiez l'originalité pour faire passer ce message. En tant que fédération, nous devons toujours être capables de surprendre et d'inspirer nos membres et nos parties prenantes. »

Les élèves ont tout d'abord été accueillis dans un local de classe où ils ont reçu un bref aperçu de la législation et des éléments auxquels ils doivent prendre garde lorsqu'ils se trouvent dans la circulation et à proximité d'un camion. Ces connaissances ont ensuite été exposées en pratique, sur l'aire de jeux située autour du camion et dans la cabine du conducteur. Les élèves sont impliqués activement dans l'apposition des autocollants des deux côtés de la cabine, une symbolique qui peut s'avérer efficace : aux yeux des élèves, il est important que l'on tienne compte des usagers faibles, les producteurs indiquant pour leur part que les usagers faibles de la route retiennent toute leur attention.

Entre-temps, FEDBETON a fait faire des autocollants. Ceux-ci ont aussi déjà été mis à la disposition des producteurs affiliés, des sociétés de location avec personnel et des indépendants. (Voir le point 17 à la page 35).

En 2022, nous allons un pas plus loin et passons à l'action. Ou, pour être plus précis, nous étendons les mêmes actions à d'autres écoles. De bons contacts ont déjà été établis avec la communauté scolaire du Waasland afin d'y organiser de telles journées de la sécurité. Le moment le plus propice semble être le début de l'année scolaire, moment où les élèves cherchent de nouveau leur place dans la circulation dense. Le trajet quotidien vers l'école n'est alors plus nécessairement celui qu'ils effectuent régulièrement en période de vacances... au contraire !

FEDBETON a élaboré un joli poster (80 x 50 cm) qu'elle met à la disposition des écoles au cours de la période précédant la campagne à mener à leur échelle. Notons également par ailleurs l'existence d'un PDF destiné aux élèves, qui peut être imprimé au format A4.

### LOGISTIQUE

#### Charte pour le transport de chantier

La stratégie instaurée dans les villes et communes visant à renforcer la sécurité des élèves aux abords des écoles progresse au jour le jour. En Flandre, ce sont actuellement 94 villes et communes qui appliquent une « Charte pour le transport routier », qui confirme une interdiction de circuler à proximité immédiate des écoles juste avant le début et juste après la fin des cours, en concertation avec la Confédération, Bouwunie et la Fema. (<https://charterwerftransport.be>)

#### Temps de conduite et de repos – Tachygraphe - Règlement européen

Le 15 juillet 2020, la Commission européenne et le Conseil européen (Règlement 1054/2020) ont pris des décisions concernant les temps de conduite et de repos et le tachygraphe. Ces décisions prises ont été publiées au Journal Officiel

de l'Union européenne L249 le 31 juillet 2020. Les décisions prises du 15 juillet portent sur des adaptations notamment de l'Art. 13 du Règlement 561/2006 : un point « r » (véhicules utilisés pour la livraison de béton prêt à l'emploi) a été ajouté à la liste des véhicules pour lesquels chaque État membre, s'il le juge opportun, PEUT – dans une certaine mesure – prévoir des dérogations dans sa propre législation nationale.

Le SPF Mobilité n'a toujours pas communiqué sa décision.

Dans l'état des informations reçues par l'intermédiaire de notre Fédération européenne ERMCO et de ses membres, le parcours des autres fédérations européennes du béton prêt à l'emploi a également été semé d'embûches, empêchant dès lors toute application de la réglementation jusqu'à présent.

#### Livraisons depuis la voie publique

On observe de plus en plus souvent des oublis de demande d'autorisation pour le stationnement du camion-malaxeur (pompe à béton) lorsque la livraison doit être effectuée depuis la voie publique. Cette obligation incombe à l'entrepreneur qui, cependant, n'y accorde pas toujours l'attention voulue, avec les conséquences que cela suppose lorsque, par hasard, une patrouille de police passe devant le camion, intime l'ordre de cesser immédiatement les activités et dresse un procès-verbal. Le béton toujours présent dans le malaxeur/la pompe doit dès lors être ramené à la centrale à béton. Ce sujet figure néanmoins parmi les éléments repris dans la Charte FEDBETON-FEGC.

#### ÉDITIONS DU SHORT FLASH – DOCUMENTATION – AUTOCOLLANTS

FEDBETON a poursuivi l'élaboration de Short Flashes en 2021. Il est évident que de telles éditions constituent le moyen le plus approprié pour assurer une information rapide de tous les membres sur les sujets les plus divers.

À l'automne '21, FEDBETON a de nouveau envoyé une série complète de posters de sécurité, développés en 2011, à ses membres producteurs de béton. Ces posters fustigent de manière satirique certaines situations dangereuses susceptibles de se passer à la centrale à béton, sur la route et sur chantier. L'objectif consiste bien sûr à ce que les producteurs de béton affichent ces posters à un endroit bien visible, par ex. au guichet auquel les chauffeurs de camions-malaxeurs viennent retirer leur bon de livraison avant de se rendre sur chantier. Plus ces posters pourront être vus par un grand nombre de collaborateurs, mieux on parviendra à faire passer le message suivant : le danger peut être présent partout, à tout moment de la journée,

tapi dans un coin. Les collaborateurs ne doivent donc pas relâcher leur attention : l'adaptation à certaines situations est sans doute un élément largement sous-estimé dans l'ensemble.

Ces derniers temps, on observe une recrudescence des incidents sur chantier avec des pompes à béton, malgré l'existence d'une fiche LMRA établie il y a plusieurs années déjà par FEDBETON. Une question se pose dès lors : cette fiche est-elle bien utilisée lorsqu'un pompage démarre sur un chantier... sur CHAQUE CHANTIER ?

#### Safety Flashes

Chaque jour, des incidents ont lieu dans la centrale à béton, sur le chemin du travail, sur le chantier proprement dit. Doigts coincés derrière l'échelle à l'arrière du camion-malaxeur, lésions des membres inférieurs comme des entorses résultant par exemple d'une chute ou d'un saut du malaxeur à béton ou de la pompe à béton, blessures encourues en saisissant le cufat, etc. FEDBETON exploitera de nouveau les Safety Flashes pour sensibiliser l'ensemble des collaborateurs et surtout empêcher que de tels incidents puissent se reproduire à l'avenir.





# FEDBETON

## « 60 ANNÉES D'EXISTENCE »

Dans cet article, nous donnons la parole à nos neuf membres d'honneur ainsi qu'au président du conseil d'administration de FEDBETON. Voici leurs réponses aux trois questions que nous leur avons posées.



*Bernard Thiebaut*

### **Quel regard portez-vous sur votre mandat d'administrateur au sein de FEDBETON ?**

La Fédération compte un administrateur par province. Et j'ai été le représentant pour le Hainaut. Les réunions et l'ambiance étaient positives, amicales. Pas de souci de langue. Les relations étaient excellentes avec les présidents. Je me rappelle avec plaisir les voyages et les congrès à l'étranger.

### **Qu'est-ce qui vous a le plus marqué ?**

La convivialité, l'amitié et le sérieux. Pas de problèmes particuliers. Nous échangeons des idées, et nous apprenons beaucoup les uns des autres.

### **Que souhaitez-vous à FEDBETON pour l'avenir ?**

Je souhaite la pérennité de la fédération du béton prêt à l'emploi, qu'elle reste constructive pour les membres.



*Bruno Van Vloderp*

### **Quel regard portez-vous sur votre mandat d'administrateur au sein de FEDBETON ?**

En tant que dirigeant d'entreprise, j'étais à la recherche de la qualité, dans tous les domaines. Ce qui était important pour moi, c'était de communiquer cela à toute l'équipe. Au sein de la fédération, nous défendons un produit haut de gamme, qui n'est plus trop assujéti au seul critère du prix.

### **Qu'est-ce qui vous a le plus marqué ?**

Les rencontres, les contacts. Et aussi, cette recherche de qualité. Et puis, FEDBETON nous donnait l'occasion d'être formé, informé, mais aussi d'informer la clientèle pour faire le bon choix selon l'application. Si on ne fait pas partie d'une association tel que FEDBETON, on n'a pas le même réflexe.

### **Que souhaitez-vous à FEDBETON pour l'avenir ?**

FEDBETON doit s'imposer de plus en plus dans le secteur de la construction en continuant à former et impliquer les collaborateurs, imposer son béton de qualité à prix étudié. Et convaincre le grand public d'acheter un béton de qualité qui correspond à l'usage qu'il en fait.



*Eddy Fostier*

### **Quel regard portez-vous sur votre mandat d'administrateur auprès de FEDBETON ?**

Pour être représentatif de la profession et ne pas être une chambre de rencontre des patrons de multinationales, il fallait attirer les PME du secteur autour de la table et trouver des objectifs communs pour permettre l'avenir de la profession. Et redorer l'image de marque du produit béton.

### **Qu'est-ce qui vous a le plus marqué ?**

### **Et qu'aimeriez-vous ajouter à l'intention des membres en votre qualité d'ancien président ?**

Entretenir la passion du métier. C'est un travail physique, pas vraiment « sexy », et qui n'offre pas une rentabilité exceptionnelle. C'est un métier de proximité, l'aspect humain est important. Il faut que les membres restent passionnés et convaincus que le béton s'inscrit totalement dans l'ère du temps car il peut contribuer aux besoins futurs.

### **Que souhaitez-vous à la fédération pour l'avenir ?**

Je pense que FEDBETON doit être le maillon essentiel de la cohésion de la profession. La survie de la profession est liée à la survie de FEDBETON. Il faut que les producteurs de BPE adhèrent et donnent à la fédération les outils nécessaires pour accomplir ses missions.



*Paul Portier*

### **Quel regard portez-vous sur votre mandat d'administrateur auprès de FEDBETON ?**

Au cours de mes 20 ans de mandat, j'ai surtout représenté les petites entreprises face aux grands groupes. Les intérêts ne sont pas toujours les mêmes mais on a su trouver les points communs.

### **Qu'est-ce qui vous a le plus marqué ?**

### **Et qu'aimeriez-vous ajouter à l'intention des membres en votre qualité d'ancien président ?**

La mise en place d'un professionnalisme au sein de l'asbl. Au début, c'était un peu le club des producteurs, on appréciait de se rencontrer, de boire un verre ensemble. Puis on est passé aux choses sérieuses. Avec la mise en place des commissions et le développement des antennes locales.

### **Que souhaitez-vous à la fédération pour l'avenir ?**

Je souhaite qu'elle reste à l'écoute de tous, qu'elle continue d'œuvrer dans l'intérêt commun mais aussi dans l'intérêt de chacun.



*Jean Pierre Ottevaere*

### **Quel regard portez-vous sur votre mandat d'administrateur auprès de FEDBETON ?**

Au début, c'était la fédération des grandes entreprises de ciment. Avec le temps, de plus en plus d'entreprises familiales et d'entreprises issues de secteurs connexes ont rejoint la fédération. Et ensemble, tous les membres ont cherché des solutions aux problèmes. C'était très enrichissant.

### **Qu'est-ce qui vous a le plus marqué ?**

### **Et qu'aimeriez-vous ajouter à l'intention des membres en votre qualité d'ancien président ?**

La recherche de solutions aux problèmes de façon collégiale. Ne pas vouloir imposer sa propre vision mais se soucier des intérêts des autres membres pour que chacun puisse y trouver son compte et participer aux décisions.

### **Que souhaitez-vous à la fédération pour l'avenir ?**

Je souhaite que la fédération reste un acteur important du secteur de la construction, pendant de nombreuses dizaines d'années. Et surtout, qu'elle perpétue la collégialité entre ses membres.



*Marc Jonckheere*

### **Quel regard portez-vous sur votre mandat d'administrateur auprès de FEDBETON ?**

Il était plaisant de se réunir avec des collègues avec lesquels je n'avais pas forcément beaucoup de contacts avant mon mandat. Et c'était passionnant de contribuer au sein du conseil d'administration à faire avancer les choses, sur le plan technique, législatif et autre.

### **Qu'est-ce qui vous a le plus marqué ?**

### **Et qu'aimeriez-vous ajouter à l'intention des membres en votre qualité d'ancien président ?**

J'ai été président pendant six ans. Et je suis fier que nous avons pu conclure une propre CCT pour le secteur du béton prêt à l'emploi. Nous avons œuvré à la visibilité de notre secteur et axé notre politique autour de trois piliers : la défense des intérêts du secteur, la professionnalisation par le biais de formations et de certificats, et le réseautage.

### **Que souhaitez-vous à la fédération pour l'avenir ?**

Je souhaite que FEDBETON apporte son concours à la digitalisation dans notre secteur et porte un regard neuf et innovant sur les enjeux et défis du secteur. Qu'elle soit proactive et aide ses membres à se renouveler.



*Michel Kerkstoel*

### **Quel regard portez-vous sur votre mandat d'administrateur auprès de FEDBETON ?**

J'ai assisté à une plus grande professionnalisation de la fédération. J'ai observé de belles avancées au niveau des normes, de la qualité. J'en garde de bons souvenirs. Nous étions des amis et nous avions une grande estime les uns pour les autres.

### **Qu'est-ce qui vous a le plus marqué ?**

### **Et qu'aimeriez-vous ajouter à l'intention des membres en votre qualité d'ancien président ?**

Beaucoup dépendait du président, de sa combativité, de sa capacité à discuter avec les membres. Au début, l'entente n'était pas parfaite entre certains grands cimentiers. Il a fallu faire évoluer les choses dans le bon sens. Et je me souviens aussi que la Fédération a joué un grand rôle lors de la grève générale dans les centrales à béton.

### **Que souhaitez-vous à la fédération pour l'avenir ?**

La Fédération fait face à une période difficile, avec la problématique des émissions de CO2, de l'environnement. La fédération doit jouer son rôle, relever les défis.

Au cours de ses 60 ans d'existence, la Fédération n'a pas toujours vécu sous le nom de FEDBETON. Elle a été baptisée le 29 juin 1962 sous le nom d'Association Professionnelle du Béton Préparé (APBP), puis est devenue en 1995 la FSBP (Fédération du Béton Prêt à l'Emploi). Cette abréviation a ensuite été remplacée par FEDBETON en 2010 (le nom complet a toutefois été conservé).

Avec le tableau ci-dessous, nous souhaitons donner un aperçu de la ligne de vie de la fédération et, en même temps, rendre hommage à ses présidents qui, avec une conviction totale, ont pris en remorque l'ensemble du secteur.



### Roger Wijckmans

#### Quel regard portez-vous sur votre mandat d'administrateur auprès de FEDBETON ?

Ce fut une période très passionnante. En tant qu'administrateur, vous êtes amené à suivre certaines directions, ce qui n'est pas possible dans un autre contexte. Les décisions étaient prises, en séance plénière, et à la majorité.

#### Qu'est-ce qui vous a le plus marqué ?

#### Et qu'aimeriez-vous ajouter à l'intention des membres en votre qualité d'ancien président ?

Nous avons connu des moments très plaisants. Comme la participation aux Congrès européens de l'ERMCO avec un groupe limité d'une dizaine de membres et accompagné de nos épouses respectives. Un subtil mélange de travail et de détente. Et j'ai été très affecté par le décès de René Van den Broeck.

#### Que souhaitez-vous à la fédération pour l'avenir ?

Je souhaite qu'elle puisse continuer longtemps à remplir ses missions. De nombreux thèmes sont abordés mais elle réalise un travail remarquable.



### Armand Daelemans

#### Quel regard portez-vous sur votre mandat d'administrateur auprès de FEDBETON ?

Très vite, je me suis vu proposé la présidence du conseil d'administration. Et mon premier objectif de président fut de transformer la fédération en une réelle association professionnelle de défense des intérêts de ses membres. Ce ne fut pas une tâche aisée.

#### Qu'est-ce qui vous a le plus marqué ?

#### Et qu'aimeriez-vous ajouter à l'intention des membres en votre qualité d'ancien président ?

Je me souviens des voyages à l'étranger. Et aussi la grève nationale du secteur du transport. Ce que j'aimerais dire aux membres : seul, vous n'arrivez à rien. Mais organisé avec vos collègues, vous pouvez accomplir de grandes choses.

#### Que souhaitez-vous à la fédération pour l'avenir ?

Il est agréable de constater que les anciens présidents et membres d'honneur sont encore régulièrement invités. Je souhaite qu'elle continue de défendre en front uni les intérêts de tous ses membres.



### Geert De Maeyer

#### Quel regard portez-vous sur votre mandat d'administrateur auprès de FEDBETON ?

En tant qu'actuel président, j'avoue que la crise du covid nous a compliqué la tâche. Il est quand-même préférable de pouvoir se rencontrer en présentiel. La digitalisation est un thème majeur et nous avons quand-même finalisé certains dossiers.

#### Qu'est-ce qui vous a le plus marqué ?

#### Et qu'aimeriez-vous ajouter à l'intention des membres en votre qualité de président ?

L'interaction entre la fédération et ses membres, le fait que de nombreuses questions sont posées. J'aimerais leur dire de mettre à profit la période de transition pour améliorer l'image du secteur, encore perçu comme très conservateur, alors que c'est tout le contraire. Les innovations le prouvent de plus en plus.

#### Que souhaitez-vous à la fédération pour l'avenir ?

Guider nos membres à travers la transition, pour que le secteur du béton soit plus fort. Entretenir les contacts, entre membres, mais aussi avec les autres fédérations. Surveiller de près les sujets brûlants tels que la digitalisation, le manque de personnel, la durabilité, etc.

ANNEE	PRESIDENT	ENTREPRISE	AG TENUE LE	AG TENUE A
1962	Henri De Vel	Avanti	29.06.1962 à 15h40	Brussel
1963	Henri De Vel	Avanti	pas d'AG cfr. statuts	pas d'AG cfr. statuts
1964	Henri De Vel	Avanti	08.04.1964	Brussel
1965	Henri De Vel	Avanti	18.02.1965	Deurle
1966	Henri De Vel	Avanti	18.02.1966	Brussel
1967	Henri De Vel	Avanti	28.09.1967	Kraainem
1968	Henri De Vel	Avanti	10.04.1968	Schilde
1969	Henri De Vel	Avanti	25.04.1969	Ville-Pommeroeul
1970	Henri De Vel	Avanti	17.04.1970	Knokke
1971	Pierre Goossens	J. Van den Heuvel	23.04.1971	Brussel
1972	Pierre Goossens	J. Van den Heuvel	14.04.1972	Tourmai
1973	Pierre Goossens	J. Van den Heuvel	13.04.1973	Hasselt
1974	Pierre Goossens	J. Van den Heuvel	29.03.1974	Liège
1975	Pierre Goossens	J. Van den Heuvel	07.03.1975	Brussel
1976	Pierre Goossens	J. Van den Heuvel	09.04.1976	Harelbeke
1977	Pierre Goossens	J. Van den Heuvel	11.03.1977	Oud-Turnhout
1978	Jean Leper	Inter-Beton	21.04.1978	Anhée
1979	Jean Leper	Inter-Beton	02.03.1979	Zeebrugge
1980	Jef Van Schuerbeek	Denderbeton	14.04.1980	Schotland
1981	Jef Van Schuerbeek	Denderbeton	10.01.1981	Leuven
1982	Jef Van Schuerbeek	Denderbeton	25.06.1982	Essene
1983	Jef Van Schuerbeek	Denderbeton	18.03.1983	Zolder
1984	Charles Kesteley	Zand en Grindhandel Ch. Kesteley	16.03.1984	Transinne
1985	Charles Kesteley	Zand en Grindhandel Ch. Kesteley	20.11.1985	Brussel
1986	Charles Kesteley	Zand en Grindhandel Ch. Kesteley	26.03.1986	Sint-Genesius-Rhode
1987	Jozef Arnols	Readymix Belgium	26.03.1987	Sint-Genesius-Rhode
1988	Jacques Devulder	De Vreese & Simon	30.03.1988	Brussel
1989	Louis Fronville	Inter-Beton	31.03.1989	Brussel
1990	Kamiel Van Melkebeke	CCB	30.03.1990	Brussel
1991	Jacques Devulder	De Vreese & Simon	22.03.1991	Brussel
1992	Armand Daelemans	Readymix Belgium	31.03.1992	Brussel
1993	Louis Fronville	Inter-Beton	26.03.1993	Brussel
1994	Louis Fronville	Inter-Beton	18.03.1994	Brussel
1995	Louis Fronville	Inter-Beton	31.03.1995	Grimbergen
1996	André Lefebvre	CCB	20.03.1996	Grimbergen
1997	André Lefebvre	CCB	11.03.1997	Genval
1998	Armand Daelemans	Readymix Belgium	24.03.1998	Grimbergen
1999	Armand Daelemans	Readymix Belgium	26.03.1999	Affligem
2000	Armand Daelemans	Readymix Belgium	31.03.2000	Grimbergen
2001	Armand Daelemans	Readymix Belgium	30.03.2001	Grimbergen
2002	Armand Daelemans	Readymix Belgium	22.03.2002	Diegem
2003	Armand Daelemans	Readymix Belgium	28.03.2003	Brussel
2004	Armand Daelemans	Readymix Belgium	26.03.2004	Groot-Bijgaarden
2005	Eddy Fostier	CCB	25.03.2005	Groot-Bijgaarden
2006	Eddy Fostier	CCB	30.03.2006	Groot-Bijgaarden
2007	Eddy Fostier	CCB	20.04.2007	Groot-Bijgaarden
2008	Eddy Fostier	CCB	08.04.2008	Beersel
2009	Eddy Fostier	CCB	26.03.2009	Affligem
2010	Eddy Fostier	CCB	18.03.2010	Affligem
2011	René Van den Broeck	Transportbeton De Beuckelaer	23.03.2011	Affligem
2012	René Van den Broeck	Transportbeton De Beuckelaer	16.03.2012	Beersel
2013	René Van den Broeck	Transportbeton De Beuckelaer	22.02.2013	Strombeek-Bever
2014	René Van den Broeck	Transportbeton De Beuckelaer	21.02.2014	Strombeek-Bever
2015	Marc Jonckheere	AC Materials	26.03.2015	Beersel
2016	Marc Jonckheere	AC Materials	13.04.2016	Brussel
2017	Marc Jonckheere	AC Materials	27.04.2017	Brussel
2018	Marc Jonckheere	AC Materials	19.04.2018	Grimbergen
2019	Marc Jonckheere	AC Materials	24.04.2019	Brussel
2020	Marc Jonckheere	AC Materials	09.06.2020	Via Teams
2021	Geert De Maeyer	Inter-Beton	22.04.2021	Via Teams
2022	Geert De Maeyer	Inter-Beton	21.04.2022	Brussel



# LES MEMBRES D'HONNEUR DE FEDBETON — UN RESPECT INTACT À LEUR ÉGARD

Si chaque année, une bougie s'ajoute à leur gâteau d'anniversaire, à chaque fois que nous les revoyons, nous restons pantois devant leur expertise et leur esprit d'entreprise, toujours aussi présent – et même parfois encore davantage – qu'au cours de leur carrière passée, dans le béton prêt à l'emploi. Nous nous surprenons régulièrement à nous demander où ces personnes continuent à puiser leur énergie et leur positivisme.

Nous vouons inévitablement un respect immuable à l'égard de ces prédécesseurs des chefs d'entreprise actuels, une considération amplement justifiée sur le plan humain. Certes, leur vie active dans le secteur du béton prêt à l'emploi est révolue, mais nous pouvons à tout le moins envisager de temps à autre de les rencontrer et de nous concerter avec eux à propos de situations et de dossiers de l'époque. Certains dossiers qui, aujourd'hui, ont partiellement ou totalement changé n'ont toujours pas pris un tournant décisif ou reviennent sur la table lorsque certains développement le requièrent. Existe-t-il meilleurs conseillers que ces interlocuteurs ayant pris part aux réunions à l'époque (certes assez lointaine) où ces mêmes dossiers ont été traités ? Effectivement...

On ne devient pas membre d'honneur « d'un coup de baguette magique ». Au contraire, ce sont les entreprises qui possèdent la compétence de proposer une personne spécifique pour que la Fédération le nomme Membre d'honneur. Le Conseil d'administration est dès lors l'organe décisionnel au sein de la Fédération qui reçoit cette proposition de nomination et la prend en considération. En dernier lieu, il relève de la compétence de l'Assemblée générale d'attribuer ou non à la personne concernée le titre honorifique de Membre d'honneur, sur proposition du Conseil d'administration.

Le nombre de Membres d'honneur au sein de la Fédération a été limité, ce qui confère précisément une valeur supplémentaire à ce titre. La qualité de Membre d'honneur peut être accordée exceptionnellement à une personne physique en reconnaissance des services rendus à la Fédération sur une période d'au moins 10 ans.

FEDBETON invite les Membres d'honneur aux principaux événements de la fédération, qu'il s'agisse par exemple d'assemblées générales, de séminaires, ou d'autres occasions de ce type.

Un constat marquant et immuable, que nous nous faisons à chaque fois que nous les rencontrons, c'est à quel point ces Membres d'honneur font toujours preuve d'un intérêt particulièrement marqué pour le secteur et le fonctionnement et le rôle de la Fédération à ce niveau. Pour nous, ils sont la preuve vivante que leur mandat de l'époque a été assumé avec conviction et ferveur, pas seulement pour afficher un beau palmarès.

FEDBETON est une fédération riche de fiers Membres honoraires, qui n'ont rien perdu de leur présence et de leur expertise. Un éclat que l'on percevra en reparlant avec eux du passé, mais aussi en se penchant sur leur photo de groupe.



De gauche à droite : MM. Roger Wijckmans, Marc Jonckheere, Jean Pierre Ottevaere, Paul Portier, Michel Kerkstoel, Armand Daelemans, Eddy Fostier, Peter De Vylder, Geert De Maeyer, Bruno Van Vlodorp.  
Photographe de service Theo Servaes

MEMBRES D'HONNEUR	ENTREPRISE	NOMMÉ DANS
Paul Roquet	BPMC – BPMN – CAROLO BETON	1996
Gustave Portier	GRAVIBETON	2001
Louis Fronville †	INTER-BETON	2002
Bernard Thiebaut	TOURNAI BETON	2003
Michel Kerkstoel	KERKSTOEL BETON	2006
Armand Daelemans	READY-BETON	2009
Roger Wijckmans	WIJCKMANS BETON	2010
Marc Jonckheere	INTER-BETON	2010
Bruno Van Vlodorp	LES CARRIERES DU FOND DES VAULX	2011
Paul Portier	GRAVIBETON	2016
René Van den Broeck †	TRANSPORTBETON DE BEUCKELAER	2016
Eddy Fostier	CCB	2017
Jean Pierre Ottevaere	FIRMIN OTTEVAERE & C° (OBC)	2017
Marc Thirifay	BPMC – BPMN – CAROLO BETON	2017

# ACCORD CONCERNANT LE BÉTON CIRCULAIRE EN FLANDRE

Dans notre dernier rapport d'activités, nous faisons déjà mention du projet Circular Concrete, qui n'était pas encore entièrement finalisé en 2020. Les résultats ont été présentés lors de l'événement de clôture organisé le 29/04/2021 et Marc Dillen, directeur général de la Confédération Construction flamande, a profité de l'occasion pour introduire l'accord flamand sur le béton circulaire.



CIRCULAIR  
BETONAKKOORD  
VLAANDEREN



Où voulons-nous aboutir au terme de ce projet (fin 2022) et comment l'accord sur le béton doit-il se présenter ? Nous attendons

- un document clair, reprenant un certain nombre de principes directeurs et/ou de souhaits de changements, indiquant la voie à suivre dans une perspective de durabilité des travaux de construction ;
- un plan d'approche dynamique offrant des pistes de solutions concrètes et des actions/initiatives soutenues ;
- des dispositions claires permettant d'assurer le suivi des initiatives/actions avancées et de les rectifier si nécessaire.

L'accord sur le béton constituera une déclaration d'engagement non contraignante émanant des partenaires participants et d'autres entreprises ayant collaboré activement au projet. L'objectif consiste à l'ouvrir ensuite à d'autres acteurs du monde de la construction et aux grands maîtres d'ouvrage.

## RÔLE DES POUVOIRS PUBLICS

Les partenaires sont convaincus du rôle crucial réservé aux pouvoirs publics en la matière. On observe par exemple aux Pays-Bas que les différents pouvoirs et adjudicateurs publics jouent un rôle de premier plan et assument une fonction d'exemple. Le secteur ne peut pas atteindre seul les objectifs visés. Par la présente, nous appelons donc chaleureusement les différentes autorités à œuvrer main dans la main avec le secteur à l'accélération de la transition.

Notre secteur a bien conscience de la nécessité d'accélérer la transition vers un béton plus circulaire. Malgré les énormes avancées technologiques, nous constatons qu'un certain nombre de points critiques compliquent ce passage à la vitesse supérieure.

Pour y remédier, un certain nombre d'organisations étroitement impliquées dans cette matière - dont FEDBETON - ont uni leurs forces. Un groupe de projet a été créé, qui bénéficie du soutien financier de « Vlaanderen Circulair », une initiative des pouvoirs publics flamands visant notamment à soutenir l'économie circulaire dans la construction.

En prévoyant un accord flamand sur le béton, nous entendons faire passer un signal fort au sein du monde de la construction : rendons les activités de construction/rénovation plus durables ! Pour ce faire, nous livrons d'une part une voie à suivre et d'autre part nous mettons quelques initiatives concrètes sur pied pour :

- accroître drastiquement la circularité du béton comme matériau et dans ses applications (qu'il s'agisse de bâtiments ou d'infrastructures)
- réduire drastiquement l'impact sur le climat du béton comme matériau et dans ses applications

# MERCURIALES

Le dossier des Mercuriales, sur lequel FEDBETON a travaillé de manière minutieuse et intensive pendant deux ans en collaboration avec des personnes de la Confédération et du SPF Économie, a enfin abouti en 2021. Alors qu'à l'automne 2020, les gérants des producteurs débattaient encore de la bonne méthode de travail dans les différentes régions, une enquête organisée par un partie externe indépendante à intervalles réguliers permettra désormais d'évaluer correctement l'évolution des prix moyens du ciment.

Le programme, qui fonctionne bien actuellement, interroge les membres producteurs de FEDBETON, à six moments fixes par an, sur le prix des trois types de ciment les plus utilisés : CEM III/A 32,5 LA, CEM III/A 42,5 LA et CEM I 52,5 N, ou OW 462, OW464 et OW466.

L'ensemble de ce travail a été confié par FEDBETON à un bureau comptable externe et totalement indépendant, Fidum, qui sonde les prix des ciments – en toute confidentialité – et les consolide pour obtenir un indice ciment, qu'il

communiquera à la Commission Mercuriales du SPF Économie.

Fidum a en tout cas communiqué aux entreprises participantes sa clause de confidentialité, la convention-cadre et un formulaire de renseignements afin de garantir la confidentialité totale. Entre-temps, bon nombre des producteurs affiliés participent à cette enquête, ce qui renforce la crédibilité et la fiabilité de cet indice ciment. Entre-temps, la « volatilité » de nombreux matériaux de construction est devenue considérable fin

2021. Pour cette raison, FEDBETON a entamé un débat avec la Confédération et le SPF Économie en vue d'augmenter la fréquence de l'enquête et de l'organiser 12 fois par an ou mensuellement dans le seul but de publier de manière adéquate la précision de l'indice ciment en tant que tel. L'objectif est que cette façon de procéder entre en vigueur début 2022.

FEDBETON demande à tous les membres de participer afin d'améliorer la précision de l'ensemble des données.

# RÉUNIONS RÉGIONALES VIRTUELLES PRINTEMPS 2021

La situation sanitaire liée au coronavirus, qui avait empêché la tenue des réunions régionales au printemps 2020, a perduré en 2021. Par mesure de sécurité, ces réunions régionales n'ont donc pas eu lieu en présentiel, mais par voie électronique. Représentants politiques et virologues ont dansé un 'paso doble' sur le rythme d'un tango. Les premiers tenaient volontiers compte – du moins face caméra – des principes fondamentaux des virologues, tout en gardant à l'esprit la situation des finances publiques. Les virologues, qui ne savaient pas encore tout sur ce virus apparemment capable de muter, mettaient en garde contre les pics de contamination et s'inquiétaient des conséquences pour les hôpitaux et la prise en charge d'autres maladies qui devait être postposée.

FEDBETON a donc à nouveau changé son fusil d'épaule et organisé les réunions régionales en programmant une séance en ligne pour chaque langue. Une réunion virtuelle a ainsi été organisée le 21 janvier pour les francophones du secteur et le 28 janvier pour les néerlandophones. Puisque ce n'était pas la première fois que nous organisons une réunion virtuelle, les points faibles de cette solution « sécurisée » (il faut le dire) étaient connus. Pas de café de bienvenue, pas de compréhension intuitive : il s'agit, au propre comme au figuré, d'une réunion en distanciel. Sans parler du repas et du réseautage qui s'ensuivent habituellement, au cours desquels on peut encore palabrer des sujets présentés.

Malgré tout, FEDBETON a mis tout en œuvre pour informer les partenaires et les collaborateurs régionaux de la manière la plus complète possible au sujet des derniers développements dans les dossiers en cours et des objectifs atteints. Ce dernier point devient de plus en plus difficile sachant que toutes les consultations doivent aussi souvent avoir lieu via des applications en ligne, annihilant ou amoindrissant la force de persuasion.

Lors des réunions virtuelles de janvier 2021, Peter De Vylder, Bert De Schrijver et Theo Servaes ont pris la parole et livré des explications sur les thèmes suivants :

- l'art. 30bis, la déclaration de chantier et l'enregistrement des présences par l'intermédiaire de checkin@work
- les mercuriales
- les statistiques du secteur et des accidents de travail
- le CSC
- les DEP
- le CLP
- les temps de repos et de conduite
- les accidents dus à l'angle mort
- les formations (de base et recyclages) pour chauffeurs de camions malaxeurs et conducteurs de pompes à béton
- le VCA et la sécurité sur les chantiers (cf. Charte FEDBETON – FECC)
- le short flash de FEDBETON
- les photos pour le rapport d'activités annuel (avril 2021)
- le calendrier des différents événements en 2021

# RÉUNIONS RÉGIONALES – ENFIN DE RETOUR

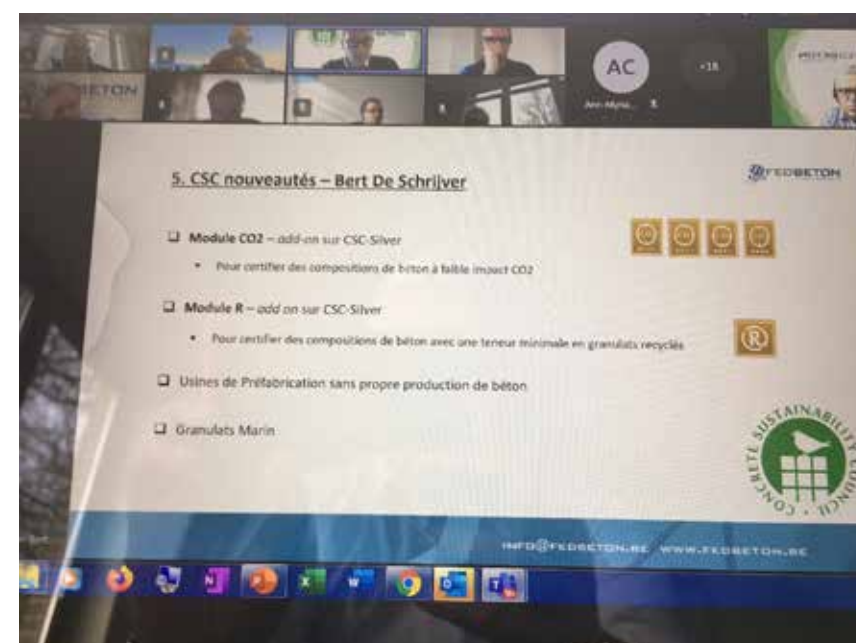
Les réunions régionales de l'automne 2020 et du printemps 2021 n'ont pas pu avoir lieu. Le Covid-19 avait rendu impossible tout rassemblement de grands groupes de personnes dans un espace restreint, et encore moins l'activité traditionnelle de réseautage autour de quelques consommations. En automne 2021, la stabilisation de la situation sanitaire a permis à FEDBETON d'inviter ses membres aux antennes régionales avec une sérénité relative. Précisons que tous les participants ont spontanément été attentifs, dans la mesure du possible, aux mesures sanitaires qui pouvaient être le mieux appliquées (distanciation, désinfection des mains, port du masque dans un espace clos mais bien ventilé). Saluons cette attitude exemplaire de l'ensemble des participants, preuve que cela ne relève pas de l'utopie.

À l'automne 2021, un équilibre parfait a été trouvé entre des réunions axées sur un chantier en cours, une réunion chez un partenaire et une réunion chez une entreprise de sous-traitance de notre secteur, une réunion sur un site de collecte des eaux pluviales par l'intermédiaire d'un barrage-réservoir et d'un mur de retenue en béton et une réunion dans un centre public wallon actif dans la recherche sur la maîtrise de l'or bleu.

Le 15 juillet, la Wallonie a été frappée par de terribles inondations provoquées par de fortes précipitations en un court laps de temps ; les fortes chutes de pluie avaient été annoncées, mais personne ne s'attendait à des conséquences aussi catastrophiques. Les deux visites en Wallonie étaient axées sur le thème de l'eau, mais les deux sites avaient déjà été choisis bien avant le 15 juillet. Hasard ou prophétie ? – personne ne le sait.

**Au cours de toutes les réunions des antennes, FEDBETON a abordé un certain nombre de sujets, dont voici les principaux :**

- l'art. 30bis, la déclaration de chantier et l'enregistrement des présences par l'intermédiaire de checkin@work
- la plateforme de l'ONSS pour inscrire les sous-traitants
- les mercuriales
- les statistiques du secteur et des accidents de travail
- le CSC
- les DEP
- les temps de repos et de conduite
- l'avis technique et les séances de recyclage pour les chauffeurs de camion-malaxeur et les opérateurs de pompe à béton
- la certification des entreprises de location et des chauffeurs indépendants de camions-malaxeurs
- la prévention de l'angle mort et les autocollants
- les numéros de short flash de FEDBETON
- les photos pour le prochain rapport d'activités annuel (avril 2022)
- les différents événements dans les calendriers de 2021 et 2022



ANTENNE RÉGIONALE	PRÉSIDENT
Anvers - Brabant flamand - Bruxelles (NL)	Monsieur Emile Vertongen
Limbourg	Monsieur Geert De Maeyer
Flandre orientale et Flandre occidentale	Monsieur Herman D'Hoore
Hainaut - Brabant wallon - Bruxelles (FR)	Monsieur Vincent Michel
Liège - Luxembourg - Namur	Monsieur Alain Pochet

Tout le monde a bien conscience aujourd'hui, après la pagaille semée par la crise sanitaire, de la grande plus-value des réunions régionales pour les membres. Ce sont plus que des après-midi touristiques « libres ». C'est le moyen indiqué pour rassembler les membres et les partenaires autour de thèmes qui les concernent tous, en s'attendant à livrer des informations précises.

#### L'année de travail régionale en un coup d'œil

RÉUNIONS RÉGIONALES automne 2021	DATE	LIEU	PRÉSENTATIONS
Anvers - Brabant flamand - Bruxelles (NL)	24/08/2021	Chantier des Zuiderdokken - Anvers	FEDBETON - SGS - AALBORG - TECNO BOUW - VAN LAERE
Liège - Luxembourg - Namur	02/09/2021	Barrage de la Gileppe - Jalhay	FEDBETON
Flandre orientale et Flandre occidentale	07/09/2021	Adfil - Zele	FEDBETON - IN2-CONCRETE - TECNO BOUW - ADFIL
Limbourg	15/09/2021	Steengoed - Dilsen-Stokkem	FEDBETON - TECNO BOUW - STEENGOED
Hainaut - Brabant wallon - Bruxelles (FR)	20/10/2021	Direction des Recherches Hydrauliques - Châtelet	FEDBETON - Direction des Recherches Hydrauliques

#### Quels sont les avantages des réunions régionales et qu'a-t-on à gagner en y assistant ?

- FEDBETON se déplace ; les membres se réunissent dans leur région, rendant les déplacements plus courts.
- Les partenaires de FEDBETON sont présents également ; ils peuvent déjà rencontrer leur clientèle des 5 antennes à l'occasion de 5 réunions.
- La communication est identique à l'égard de tous les participants, chacun reçoit les mêmes informations au même moment et sur le même sujet. Il n'y a donc pas de malentendu de nature à créer des polémiques ultérieurement.
- L'échange d'idées lors de la séance académique a une influence constructive sur le fonctionnement du secteur et de toutes les parties prenantes.
- Le réseautage permet d'établir de nouveaux contacts et d'engager de facto de nouvelles collaborations qui, jusqu'alors, étaient peut-être encore inexistantes.
- Après un certain nombre de réunions, le groupe développe une cohésion plus forte.
- La probabilité est très élevée que le niveau de connaissances progresse chez tout le monde, car les analyses des autres participants nous permettent d'avancer, nous aussi.
- La probabilité est très forte que l'on parvienne à résoudre plus rapidement un problème insoluble en se concertant avec les collègues.

**Vous êtes membre ou partenaire de FEDBETON et souhaitez organiser une réunion régionale ?**

**Prenez contact avec FEDBETON - Theo Servaes 0475/56.30.46**

**Vous désirez plus d'informations sur nos partenaires ?**

**Rendez-vous dans la rubrique « Les partenaires à l'honneur - page 40 ou retrouvez l'aperçu intégral de nos Partenaires à la page 55**



#### Flandre Antenne régionale « Anvers et Brabant flamand »

Le 24 août 2021, l'Antenne régionale Anvers-Brabant flamand s'est réunie à l'Entrepôt du Congo à Anvers.

L'après-midi a été bien rempli, avec des présentations de FEDBETON, SGS, Aalborg Portland, Tecno Bouw et une introduction par des collaborateurs de la firme Van Laere en prélude à la visite des Zuiderdokken plus tard dans l'après-midi.

SGS avait délégué Monsieur Mathias Merckx, Responsable des Audits, pour venir expliquer toutes les spécificités du dossier de la certification CSC. Les procédures, les différents types de labels et leurs critères et exigences sous-jacents, ...tout a été passé en revue.

Monsieur Tom Ryckeboer, Technical Sales Manager Benelux and France, qui représentait le leader mondial du ciment blanc Aalborg Portland, a donné les explications nécessaires au sujet des nouvelles solutions développées par la firme pour les défis actuels auxquels fait face le secteur de la construction. Sachant que la firme est présente sur quatre continents et dans 17 pays, on peut partir du principe qu'elle dispose de l'expertise requise.

Monsieur Dirk Bulens, Coordinateur van Tecno Bouw, était présent aux trois réunions régionales organisées en Flandre. Tecno Bouw compte déjà 26 ans d'expérience comme centre de formation. FEDBETON lui confie, pour la 2e année entretemps, l'organisation des formations « chauffeur de camion malaxeur » - « conducteur de pompe à béton » en Flandre. Grâce à une uniformisation plus poussée et un suivi plus minutieux, dont la gestion est centralisée, le taux d'occupation des salles de classe est sensiblement en hausse. La rentabilité s'en est sensiblement améliorée. Les candidats peuvent s'inscrire en ligne sur [www.tecnobouw.be](http://www.tecnobouw.be).

Des interventions de FEDBETON (voir encadré) et de TECNO BOUW ont animé chaque réunion en Flandre.

Lorsque les collaborateurs de la firme Van Laere ont raconté que les fortifications espagnoles dataient de 1543 et que le Duc d'Albe avait fait ériger la Citadelle d'Anvers, également appelée Château du Sud, en 1568 afin de garder les Hollandais et les résistants anversois sous contrôle, l'audience était tout ouïe. Des faits importants des 450 années suivantes ont également été commentés pour en arriver à la présentation des travaux en cours. Après une visite de chantier passionnante aux Zuiderdokken, le groupe de plus de 50 participants a repris la direction de l'Entrepôt du Congo pour un agréable moment de réseautage.



**Flandre**  
**Antenne régionale**  
**« Flandre orientale-Flandre occidentale »**

Le 7 septembre 2021, FEDBETON ainsi que ses membres et autres parties prenantes ont pris leurs quartiers à Zele, chez son partenaire ADFIL. Outre la présentation traditionnelle de FEDBETON et la présentation de Tecno Bouw donnée dans les 3 antennes, des représentants de Betotrace et d'ADFIL ont également pris la parole pour présenter leur éventail de produits et de services afférents.

Des interventions de FEDBETON (voir encadré) et de TECNO BOUW ont animé chaque réunion en Flandre.

Monsieur Thomas De Witte a donné toutes les explications possibles concernant la plateforme de communication Betotrace développée par IN2-CONCRETE spécifiquement pour le secteur du béton prêt à l'emploi. Le suivi des camions-malaxeurs revêt une telle importance que chaque minute compte. Savoir où ils se trouvent et quand ils sont de retour à la centrale afin d'être rechargés est un exercice de gestion du temps qui peut rapporter quelques euros.

En guise d'introduction à la visite de l'usine, Monsieur Wim Ronsse, Technical Sales Manager chez ADFIL, s'est attardé sur le sujet du béton armé macro-synthétique et sur les avantages de l'utilisation des fibres Durus. L'utilisation d'un mélange dans lequel l'armature est intégrée - grâce aux fibres - constitue désormais une technique très courante, ce qui s'explique notamment par le gain de temps considérable qu'elle offre directement.

Le réseautage sur la pelouse jouxtant les bureaux d'ADFIL a duré jusque tard dans la soirée. Le BBQ succulent et la douceur de cette fin d'été ont contribué à la création d'une ambiance idéale pour les 60 participants.



**Flandre**  
**Antenne régionale « Limbourg »**

La 3e et dernière réunion dans les Antennes flamandes était réservée au Limbourg. Les participants se sont retrouvés, le 15 septembre 2021, chez STEENGOED à Dilsen-Stokkem.

Des interventions de FEDBETON (voir encadré) et de TECNO BOUW ont animé chaque réunion en Flandre.

L'hôte du jour, Frank Liebens, Directeur de STEENGOED, a embarqué l'assemblée dans une histoire de prospection, d'extraction et d'analyse des sols pour en venir aux zones inondables contrôlées, à la réaffectation, à l'entrepreneuriat durable par le biais de la Charte Voka, à la garantie de qualité du produit, etc. - toute une histoire ! Personne ne penserait que l'extraction du gravier soit complexe à ce point et rien ne le laisse présager pendant la visite sur le terrain. Les 50 Limbourgeois et les Partenaires venus spécialement à Dilsen-Stokkem avaient bon appétit et ont montré au Maître Rôtisseur en action à quel point ils appréciaient ses talents. Personne n'est rentré tôt : la météo exceptionnellement douce et l'ambiance détendue ont retenu les participants de reprendre la route de manière anticipée. Ils ont pleinement profité d'un moment très agréable chez STEENGOED. [www.steengoed.be](http://www.steengoed.be)



En Wallonie, il a été décidé d'organiser les deux réunions régionales sur un site intéressant.

**Wallonie**  
**Antenne régionale « Liège-Luxembourg-Namur »**

Monsieur Alain Pochet, président de l'antenne régionale « Liège-Luxembourg-Namur », avait invité ses collègues de la région ainsi que les Partenaires à Jalhay, le 2 septembre 2021, pour une visite du Barrage de la Gileppe.

Après les inondations immensément tragiques du 15 juillet, de très nombreuses traces de la catastrophe étaient encore visibles 6 semaines plus tard sur le chemin menant au Barrage situé plus haut.

Toute l'attention des 38 participants s'est concentrée sur la présentation de FEDBETON (MM. De Vylder et Servaes) (voir encadré).

Deux guides expérimentés leur ont ensuite fait visiter le Barrage de la Gileppe. Notre délégation a été particulièrement impressionnée par le passage par la galerie dans le barrage.

La réunion s'est conclue par un drink et un dîner à l'étage supérieur du bâtiment dominant le site, offrant une vue magnifique sur le barrage, le lac de retenue et tous les bois environnants. Un panorama à couper le souffle !



**Wallonie**  
**Antenne régionale « Hainaut, Brabant wallon et Bruxelles (FR) »**

La dernière réunion régionale de l'automne 2021 s'est tenue le 20 octobre à Châtelet à l'appel de Monsieur Vincent Michel, Président de l'Antenne régionale « Hainaut, Brabant wallon et Bruxelles (FR) ».

C'est là que la Direction des Recherches Hydrauliques a installé son laboratoire où elle étudie, à l'aide d'un certain nombre d'unités d'essai, comment « fonctionnent » les rivières et les cours d'eau et comment des améliorations peuvent être apportées, par dragage notamment, afin d'éviter les inondations.

Monsieur Didier Bousmar, Directeur, a présenté les activités relevant de la Direction des Recherches Hydrauliques et mené, avec quelques collaborateurs, la visite des installations et des différentes unités d'essai. La présentation de FEDBETON (MM. De Vylder et Servaes) a également été donnée. (voir encadré).

Les 35 participants et partenaires ont confirmé que l'après-midi s'était avéré très intéressant.

Vous trouverez plus d'informations sur les installations visitées et les activités de cet organisme sur le site : <https://www.wallonie.be/fr/acteurs-et-institutions/wallonie/departement-expertises-hydraulique-et-environnement/direction-des-recherches-hydrauliques>



# 4E INDEPENDENCE DAY (2021) : BIENVENUE AU STAND

FEDBETON avait volontairement décidé d'organiser l'Independence Day le 2 octobre 2021 à Remouchamps, dans l'espoir de pouvoir toucher plus de chauffeurs et d'opérateurs de pompe à béton indépendants affiliés en Wallonie. L'Hotel R, riche de nombreux atouts, avait été choisi comme un lieu intéressant : doté d'un parking suffisamment grand, l'établissement comporte de jolies chambres spacieuses pour un montant abordable, une bonne table pour le repas du soir et un bar agréable pour échanger de choses et d'autres autour d'un dernier verre.

Le directeur de FEDBETON, Peter De Vylder, continue de souligner chaque année, lors de son discours d'ouverture, la place cruciale qu'occupent les indépendants dans la chaîne du béton prêt à l'emploi. Leur apport présente un réel intérêt afin d'assurer une flexibilité suffisante dans le planning des livraisons de béton. C'est notamment grâce aux indépendants que les centrales à béton peuvent se conformer aux souhaits et au timing des chantiers. Les indépendants et les propres travailleurs des centrales à béton forment une grande équipe, qui répond à toutes les demandes journalières des entrepreneurs, avec succès d'ailleurs.

FEDBETON estime, au regard de la légère augmentation des nouvelles inscriptions aux formations de chauffeur de camion-malaxeur (disposant du statut d'indépendant), qu'un nombre plus élevé d'indépendants s'installent pour que le secteur jouisse à l'avenir d'une force de frappe logistique suffisante. S'agit-il d'anciens ouvriers de la CP 124 Construction qui embras-

sent une carrière d'indépendant ? FEDBETON n'a pas encore d'indications à ce sujet. Quoi qu'il en soit, le secteur devra disposer d'un afflux suffisant de chauffeurs de camions-malaxeurs et d'opérateurs de pompe à béton (quel que soit leur statut) si le secteur entend maintenir son activité. Les programmes de recrutement et de formation de type « chantier des talents » ne sont pas simples à élaborer et ne livrent absolument pas de garanties de succès.

CONSTRUCTIV, l'organisme coudoir du secteur de la construction, en charge notamment de la formation et du recyclage, a conscience de la pénurie observée depuis quelques années déjà au sein du secteur de la construction. Fin 2021, il

s'active pleinement à élaborer une campagne de sensibilisation qui sera lancée début avril 2022.

L'organisation de l'Independence Day 2021 à Remouchamps n'était pas le fruit du hasard. Le village est en effet situé à un jet de pierre du Circuit de Spa-Francorchamps. L'activité à laquelle les participants ont été conviés a été totalement placée sous la thématique « Spa-Francorchamps », plus précisément des bolides F1 qui s'y affrontent chaque année à la fin du mois d'août sur l'asphalte du plus beau circuit du monde, avec des figures telles que Max Verstappen ou encore Lewis Hamilton.

Max et Lewis n'étaient malheureusement pas libres le 2 octobre 2021, mais ils n'ont pas

manqué d'offrir un beau cadeau : une Formule 1 noire étincelante, qu'ils avaient spécialement parée pour l'occasion d'autocollants FEDBETON. Le parking de l'hôtel étant un peu trop court pour passer la deuxième vitesse, les organisateurs ont opté pour une activité plus sécurisée au cours de laquelle les participants (et le public féminin ne fut pas en reste !!) ont pu mouiller leur chemise en effectuant un changement de pneus chronométré. Si cette opération a connu quelques tâton-

nements au début, nos valeureux participants ont parfait leur technique, ne manquant pas, après quelques essais, d'afficher quelques très beaux chronos dans les stands.

Un match à domicile présente presque toujours un avantage, en témoigne le meilleur résultat du jour, enregistré par Patrick Monari, notre formateur pour les cours de CCM et d'OPB en Wallonie et collaborateur au FOREM. Chapeau bas, Patrick !

Les 60 personnes présentes confirment chacune que l'activité fut chouette et qu'elles ne se sont vraiment pas ennuyées. Le « drapeau rouge » a été agité aux alentours de 18h, juste à temps avant que le ciel se déchaîne, laissant aux participants le temps d'être fin prêts pour la réception et le repas du soir tenus dans la foulée.

Ce fut l'occasion d'établir de nouveaux contacts et de partager des difficultés professionnelles, en constatant la présence d'un certain nombre d'éléments communs parmi les thèmes évoqués. Après le repas, les considérations collégiales se sont poursuivies, mêlées toutefois de bonnes blagues. La soirée s'est clôturée après minuit. Presque tous les participants ont passé la nuit à l'hôtel et sont réapparus frais et dispos à la table du petit-déjeuner aux alentours de 9 h.

Ce qui s'est passé à Remouchamps reste à Remouchamps... une fois encore, comme en 2019, dans le respect du RGPD.



## Que ferons-nous pour nos membres en 2022 ?

Cette fois, plus de casse-tête chinois ! Après la Wallonie en 2021 revient le tour de la partie flamande du pays. Quelles seront les villes concernées ? Ostende, Bruges, Gand, Courtrai, Louvain, Hasselt ou Audenarde ? Bonne question ! Nous n'en avons encore aucune idée en ce moment.

ANNÉE	ACTIVITÉ	ÉTABLISSEMENT	COMMUNE
2017	Bowling	Bowling Stones	Wemmel
2018	City Golf et City Foot	Martin's Red Hotel	Tubize
2019	Visite du port d'Anvers	Bebronna	Kallo
2020	Annulée pour cause de Covid-19	-	-
2021	Changement de pneus F1	R-Hotel	Remouchamps
2022	??	??	FLANDRE

La date de l'Independence Day 2022 a été fixée au samedi 1er octobre '22 !





# VOLET MEMBRES

## AC Materials fournit le béton pour les tours résidentielles Heldentoren de 67 m de haut

AC Materials Bruges fournit le béton pour le prestigieux projet « DE HELDENTOREN » à Heistaan-Zee. Le projet « Heldentoren » a été conçu par le bureau d'architectes Neutelings & Riedijk, connu pour le MAS d'Anvers. Cet immeuble résidentiel de 20 étages (avec un espace pour des enseignes horeca et des boutiques) constitue une nouvelle attraction de Heist. La cage d'ascenseur est exécutée à l'aide d'un coffrage glissant, une méthode d'exécution peu courante qui est principalement utilisée dans le cadre de la construction de silos. L'entrepreneur a choisi cette méthode afin de minimiser l'impact environnemental. Il évite ainsi que l'Elizabethlaan (route nationale 34) soit constamment occupée par des camions malaxeurs et des pompes.

Dans le même temps, la durée de traitement du gros œuvre est considérablement accélérée. Le glissement se fait en continu et à une vitesse d'environ 15 cm/heure, ce qui signifie que nous devons nous assurer que le béton était présent sur le chantier en permanence (7j/7 - 24h/24) pendant 15 jours. Eiffage (Antwerpse Bouwwerken) a choisi AC Materials comme partenaire pour la livraison de ce béton.

Cette demande a constitué un défi énorme pour AC Materials, tant au niveau de la logistique que de la technologie liée au béton.

Un grand merci à l'équipe pour cet exploit.



## CMIX

Les centrales à béton CMIX sont vos partenaires tant au service des professionnels du bâtiment que des particuliers. Un contact personnalisé, des produits de qualité, un service soigné et une grande flexibilité font notre force et notre fierté.

CMIX vous propose des bétons sur composition, maigres, fibrés ou teintés dans la masse, des bétons de voiries ou des sables stabilisés. Nous vous garantissons la qualité certification BENOR.



## GEBROEDERS DE RYCKE NV

Depuis 2018, De Rycke Gebr. NV livre du béton prêt à l'emploi pour le projet Oosterweel. Il s'agit de la première phase du gigantesque projet de désenclavement du périphérique d'Anvers, qui comprend les travaux sur la rive gauche de l'Escaut (consortium d'entrepreneurs : THVCivil (Artes-Mobilis-Blaton).

Photo : un survol de la connexion de la E17 avec la voie rapide E34 Anvers-Côte. Plus tard, c'est également ici que se situera l'entrée du tunnel pour la troisième traversée de l'Escaut. Les travaux avancent bien et seront achevés sur la rive gauche dans le courant de l'année 2024. À l'arrière-plan, l'imposant bâtiment P&R où l'on peut prendre le tramway pour rejoindre le centre-ville d'Anvers.



## TRAVAUX SUR LA NOUVELLE ÉCLUSE DE TERNEUZEN

Les travaux de bétonnage du consortium d'entrepreneurs Sassevaart (THV Deme- BAM) pour la nouvelle écluse maritime de Terneuzen seront achevés à l'automne 2022. Depuis 2018, De Rycke beton BV livre le béton sur le site. A l'heure actuelle, environ 300.000 m<sup>3</sup> de béton ont déjà été livrés. Les contours de l'écluse finale sont déjà clairement visibles, les têtes intérieure et extérieure se trouvant dans un cuvelage sec, mais le sas de l'écluse proprement dit étant construit à l'aide de béton pour ouvrages hydrauliques.

Au premier plan de la première photo, on aperçoit, du reste, les deux centrales à béton du site, d'une capacité combinée de 250 m<sup>3</sup>/heure.



## Du béton « vert » pour une piste cyclable écologique dans le projet de logement Stakendijke à Damme

C'est sous la supervision de l'Intercommunale WVI (West-Vlaamse Intercommunale) et en collaboration avec la ville de Damme, le Concrete Circularity Center et le Centre Scientifique et Technique de la Construction (CSTC), que l'entreprise DEVAGRO a aménagé une piste cyclable écologique qui s'inscrit pleinement dans la transition vers une économie circulaire et durable.

Le béton « vert » produit par DEVAGRO Beton & Recyclage permet de réduire les émissions de CO<sub>2</sub> de près de 50 % par rapport au béton traditionnel composé de granulats naturels et de ciment classique.

L'aspect innovant de cette composition consiste à combiner l'utilisation de granulats de béton de qualité supérieure A+, de laitier de haut-fourneau, de sable de concassage issu de granulats de béton et d'eaux usées recyclées et ce, tout en garantissant les qualités techniques de construction du revêtement en béton.

Enfin, DEVAGRO travaille aujourd'hui au développement d'un liant alternatif susceptible de remplacer le ciment dans le béton afin de réduire les émissions de CO<sub>2</sub> de 75 % à 85 %.

Au cours de ces dernières années, la circularité et la durabilité sont le fil rouge de la politique menée par le groupe DEVAGRO et appliquée à l'ensemble de ses départements. Cette entreprise verticalement intégrée compte près de 130 collaborateurs motivés et qualifiés et contribue, tant au sens propre qu'au sens figuré, à un environnement écologique.



## HOLCIM: "We are building progress for people and the planet"

Certification CSC Gold pour les 8 centrales à béton d'Holcim depuis septembre 2021 : une première en Belgique ! Elle résulte du screening de chacune de nos centrales sur des aspects liés à l'environnement, la responsabilité sociale et la durabilité, l'économie et la gestion de nos ressources, renforcée par la certification, également de niveau Gold, de notre cimenterie et deux de nos carrières. Ce label nous permet de donner un coup d'accélérateur à notre engagement en faveur du développement durable et d'une gestion éco-responsable de nos sites.

Tout aussi concrète est la sensibilisation des équipes d'Holcim à la préservation de l'environnement lors de la Green Week annuelle. Cette campagne, menée dans chacune de nos centrales à béton, permet de centrer nos efforts, en équipe, sur les aspects environnementaux relatifs à notre métier.

Dans une démarche volontariste et proactive, Holcim s'appuie sur la responsabilité de chacun.



## Digitalisation chez Inter-Beton

Inter-Beton se consacre à la construction d'un avenir meilleur pour ses clients et ses fournisseurs, ainsi que pour ses travailleurs. L'un des piliers principaux de cet avenir est la digitalisation, pour laquelle Inter-Beton a introduit un certain nombre de nouveautés importantes. La première nouveauté importante a été le lancement de l'application Onsite d'Inter-Beton pour les smartphones en 2020. Grâce à cette application, le client peut suivre ses commandes et ses livraisons rapidement, facilement et par voie numérique en un coup d'œil, où qu'il soit, 24 heures sur 24 et 7 jours sur 7.

L'application Onsite a récemment été mise à jour, ce qui permet désormais de passer des commandes directement depuis l'application. Ainsi, le client peut réagir très rapidement et s'assurer que son chantier et ses livraisons se déroulent de manière efficace. Un deuxième point important est la mise en œuvre du site Internet du HUB. Grâce à ce site Internet, le client pourra consulter les factures impayées et payées, les



livraisons, y compris les bons de livraison, et bien plus encore. De cette façon, nous faciliterons énormément les tâches administratives de nos clients.

Que cela concerne des produits numériques ou en béton, le client sera toujours au centre des préoccupations d'Inter-Beton. Inter-Beton croit en un avenir au cours duquel le client et le fournisseur se renforcent mutuellement et évoluent ensemble.

N'oubliez pas de suivre Inter-Beton sur LinkedIn et Facebook pour rester informé.

## JACOBS BETON est le premier à fournir du béton circulaire pour le projet de logements Komet à Malines

Bonne nouvelle pour les ambitions climatiques et environnementales de notre pays : le premier béton recyclé a été approuvé pour la production de masse, rendant le béton circulaire applicable à grande échelle dès à présent. Les premiers bâtiments utilisant le béton vert approuvé, fabriqué et fourni par Jacobs Beton, ont été construits à Malines. Le quartier de Komet y recevra quelque 5 000 mètres cubes de béton circulaire. Une étape qu'il ne faut pas sous-estimer, car l'ensemble des matériaux utilisés dans le secteur de la construction est responsable de 5 à 10 % des émissions mondiales de CO<sub>2</sub>, ainsi que de 30 % des déchets dans le monde.

Ces dernières années, quelques projets de construction construits avec du béton circulaire

ont vu le jour ici et là en Belgique. Mais il y a toujours un gros problème : pour chaque projet, le béton recyclé doit être testé et approuvé à nouveau. Et ce béton ne peut être utilisé que pour ce projet spécifique. C'est précisément cette procédure lourde et fastidieuse qui peut désormais être reléguée à la corbeille à papier. Jacobs Beton est la première centrale à béton de notre pays à recevoir l'agrément général Benor pour la production de son béton circulaire.

Le béton vert promet également d'être de qualité égale à la norme habituelle. En termes de résistance, de facilité d'utilisation et de durabilité des matériaux, ce béton n'est en rien inférieur aux alternatives traditionnelles.

Les premiers bâtiments construits avec ce nouveau béton BENOR circulaire sont actuellement en cours de construction à Malines. Les bâtiments du futur quartier résidentiel Komet à Malines seront composés à 30 % de béton avec des granulats de béton recyclé, ce qui représente environ 5 000 mètres cubes.



## LAMBERT FRERES SA – Travaux et betons

Active sur les chantiers de la Province du Luxembourg depuis plus de 80 ans, l'entreprise familiale Lambert installée depuis 2019 à Bastogne poursuit sa croissance et sa diversification en combinant ses métiers de voiriste, de terrassier, de producteur de concassés et de fournisseur de béton préparé.

À côté des pelles et pousseurs pourvus du guidage GPS, l'équipement confié aux mains d'opérateurs motivés et soucieux d'évoluer se complète en ce début 2022 d'une deuxième slipform Gomaco GT3300 et d'une nouvelle pompe à béton Putzmeister 42.

C'est avec enthousiasme que les « pilotes » de ces machines les ont prises en main sur des applications courantes, afin d'être prêts pour répondre aux défis qui ne manqueront pas.



Le volume de béton pompé qui augmente d'année en année et plusieurs projets de Ravel dans le carnet de commandes de la SA LAMBERT FRERES contribueront directement à cet élan dans les mois à venir.

Centrale à béton & Centre de tri et recyclage de produits de démolition,  
Rue de l'arbre 13, 6600 BASTOGNE

# RÉTROVISEUR ANTI-ANGLE MORT

Les médias ne mentent pas : lorsque usagers faibles de la route et mastodontes de la circulation se croisent, le danger guette. Et il ne s'agit pas uniquement du trajet vers le travail ou l'école, ou vers la bibliothèque ou le club sportif. Dès que l'attention de l'un des deux usagers de la route se relâche, il y a involontairement un risque d'accident. Heureusement, chacun est désormais conscient que les choses doivent changer, du côté des parents (comment pourrait-il en être autrement lorsque votre enfant est blessé ?), des conducteurs de voitures ou de camions (considérés comme coupables même si, bien entendu, ils n'ont jamais eu l'intention de faire de mal à autrui), des instances chargées de mettre en place une circulation sécurisée et, last but not least, des écoles qui peuvent constituer un environnement privilégié pour prévoir, à l'attention de leur groupe-cible (les écoliers), un moment de sensibilisation bref mais de qualité et l'intégrer dans le programme de cours.

En Belgique, on dénombre en moyenne 1 accident dû à un angle mort chaque semaine avec, dans la moitié des cas, de très graves lésions à la clé. Dans 20 % des cas, on doit même déplorer un décès de victime, avec toute la douleur et les traumatismes que cela suppose pour la famille et le cercle d'amis proches. Ces personnes touchées de près sont marquées à vie, tout comme le chauffeur du véhicule impliqué.

FEDBETON et ses membres ont décidé d'apporter leur aide. En 2021, elle a collaboré activement, pour la deuxième année de suite, à un moment d'apprentissage que quelques écoles lierroises ont consacré aux accidents dus à l'angle mort et à la manière dont elles peuvent les éviter. Adams Polendam, Jacobs Beton et Kerkstoel Beton ont chacun mis à disposition un camion-malaxeur avec chauffeur,

présent durant une journée sur l'aire de jeux. En petits groupes d'environ 20 élèves, l'enseignant(e) et le chauffeur de camion-malaxeur ont alors expliqué où il convient de se tenir sur la route si l'on souhaite rester visible pour le chauffeur. Les élèves ont pu s'en rendre compte par eux-mêmes depuis le poste de conduite, ce qui a nettement facilité la compréhension de la situation.

FEDBETON et ses membres ont décidé de continuer à soutenir ce type d'actions entreprises par les écoles. Nous poursuivons d'ailleurs sur cette voie en 2022 : des écoles ont déjà manifesté leur intention d'y prendre part. Tous les membres peuvent participer activement à ces journées de la sécurité.

Plus de 90 villes et communes flamandes ont d'ailleurs déjà signé une charte de sécurité « Abords d'école ».

Consultez la liste en cliquant sur le lien suivant : <https://charterwerftransport.be/deze-gemeenten-tekenden-a/>



## Travailler avec un cufat à béton

Toute personne s'étant déjà rendue sur un chantier d'une certaine ampleur sait que l'utilisation de cufats servant à acheminer le béton vers les étages y est monnaie courante. Un cufat vide pèse facilement plusieurs centaines de kilos, selon sa taille.

Lorsque le cufat est vide et ramenée par le grutier jusqu'à l'arrière du malaxeur à béton pour être rechargée, c'est souvent le chauffeur de camion-malaxeur qui « réceptionne » le cufat. Cette manœuvre n'est pas sans danger, en témoignent les nombreux incidents de ce type recensés chaque année. Se retrouver coincé entre le cufat et le malaxeur à béton (par ex. par suite d'un déplacement horizontal imprévu à cause du vent) n'est pas un scénario inconcevable. Il n'est pas rare que ces chocs entraînent des blessures à la tête, aux mains, aux épaules, aux jambes et aux pieds.

À tout moment, un casque résistant, de bonnes chaussures de sécurité, des gants et des lunet-

tes de sécurité seront de rigueur. Un équipement de sécurité bien visible peut déjà largement aider, permettant au grutier de bien voir à quel endroit l'ouvrier se tient près du malaxeur à béton.

Un tel plan de sécurité et de santé n'est certainement pas du luxe si l'on entend tout identifier et rester alerte à l'égard des dangers que l'on pourrait parfois perdre de vue sous la pression du timing.

Des fiches d'instructions claires, non sujettes à interprétation, doivent faire partie des connaissances pratiques des ouvriers assurant de telles activités sur chantier. Les principes de base les plus fondamentaux doivent être connus et appliqués à tout moment, en toute circonstance et sur chaque chantier, sans la moindre exception. Ces connaissances doivent être relayées auprès des ouvriers. Si le chantier ne veut pas en tenir compte, l'ouvrier a le droit d'interrompre ses activités jusqu'à ce que la situation soit de nouveau sécurisée. À l'arrivée sur le chantier, l'établissement d'une communication précise avec le chef de chantier revêt un intérêt

primordial, puisque c'est là que tout commence. Un emplacement sécurisé pour le malaxeur à béton, facilement accessible et visible pour l'opérateur de grue constitue une exigence évidente si l'on entend assurer un travail sécurisé avec le cufat.

Il en va de même pour l'utilisation d'une pompe à béton, les premières exigences portant dans ce cas sur la présence d'un sol stable et l'absence de lignes aériennes. Il convient de prévoir suffisamment de place pour pouvoir déployer la flèche une fois les pieds de la pompe à béton installés sur le support stable. Dans la pratique, tout ceci semble encore bien trop peu applicable, tous les chantiers ne se situant pas sur un grand terrain. De petits chantiers situés par exemple en ville et nécessitant une livraison/un pompage depuis la voie publique impliquent que l'entrepreneur doive se charger d'obtenir les autorisations requises, sous peine d'amende et d'arrêt immédiat du chantier par la police.

Le secteur a élaboré une fiche. Les membres peuvent la demander auprès de FEDBETON.

# GAGNER LA GUERRE-DES-TALENTS

La guerre-des-talents sera le plus grand défi du secteur du béton dans les années à venir. Une opinion que le PDG de Constructiv, Bruno Vandewijngaert, n'est pas le seul à partager. « Nous devons donc rechercher activement des candidats nous-mêmes et leur montrer ce que le béton a à offrir. Parce que le béton est un secteur qui innove constamment et qui donne aussi aux gens la possibilité d'apprendre en permanence. »

Les choses vont bien pour Constructiv. En tant que fonds de sécurité d'existence mis en place par les partenaires sociaux de l'industrie de la construction, il contribue à créer un secteur passionnant et stable où il fait bon travailler. Vandewijngaert : « Ces dernières années, avec nos partenaires, nous avons pu réaliser beaucoup de jolies choses. Je pense par exemple à la certification personnelle des opérateurs de bétonnières et de pompes à béton, à laquelle était liée une formation approfondie. En investissant dans les connaissances et en les sécurisant, nous franchissons une nouvelle étape en termes de sécurité, de qualité et d'efficacité. Et cela profite à l'ensemble du secteur du béton prêt à l'emploi. »

## MONTREZ LE CONTENU ET L'AVENIR DU SECTEUR

Néanmoins, il semble qu'il reste du pain sur la planche dans les années à venir. « Nous devons avant tout réfléchir à la question de savoir comment nous pouvons gagner la guerre des talents. Sinon, nous risquons de manquer de mains précieuses. » Les atouts ne manquent pas, selon Vandewijngaert. « La diversité des projets et des chantiers fait qu'il n'est pas question de travail à la chaîne. Les collaborateurs ont la possibilité de se recycler en permanence. À cet égard, nous sommes l'exemple type de la manière dont un secteur peut mettre en pratique l'apprentissage à vie. Nous avons récemment lancé une campagne pour montrer de manière créative tout ce qu'implique la profession. En effet, nous devons nous-mêmes rechercher des candidats et leur montrer le contenu et l'avenir du secteur. »

## SÉCURISÉ, NUMÉRIQUE ET DURABLE

L'amélioration de la sécurité sera un élément important de cette bataille. « Certaines activités comportent des risques. Une bonne connaissance des choses et des procédures de sécurité sera donc cruciale. » Vandewijngaert se penche également sur les outils numériques à cet effet. « Les générations à venir sont des « digital natives », nous devons fournir des outils qui parlent leur langage, qui savent les captiver. Aujourd'hui et demain. » L'importance de la numérisation, et son adéquation avec l'innovation et la durabilité, est également l'un des éléments constitutifs de la campagne « De bouw kijkt verder ». « Une initiative que nous avons lancée avec tous les acteurs du secteur de la construction pour montrer comment chaque progrès sur le chantier a un impact maximal sur la société. Nous devons montrer davantage comment nous faisons la différence et devenir nous-mêmes les meilleurs ambassadeurs de notre secteur. »



# ERMCO – Fédération Européenne du béton prêt à l'emploi

La Fédération européenne du Béton prêt à l'emploi, dont le siège social se situe à Bruxelles, a été fondée en 1967 à Munich. ERMCO a été basée à Londres pendant très longtemps, mais est établie à Bruxelles depuis 2003 et est devenue la même année une ASBL internationale conformément au droit belge.

Durant toutes ces années, ERMCO est devenue une organisation européenne à laquelle de très nombreuses fédérations nationales de chaque pays européen se sont affiliées.

En outre, ERMCO a également développé des contacts étroits avec quelques organisations non européennes (FIHP en Amérique du Sud, NRMCA aux États-Unis, RMCMA en Inde, ZENNAMA au Japon). Toutes ces organisations sont presque toujours présentes à la Representatives Meeting annuelle en tant qu'Associate ou Corresponding Member.

ERMCO est composée de diverses commissions (voir le tableau en pièce jointe). L'objectif de ces commissions est de discuter des intérêts communs de toutes les fédérations respectives afin de parvenir à un ensemble fixant la politique en matière de béton prêt à l'emploi en Europe.

La Representatives Meeting annuelle, appelée Rep's Meeting, a eu lieu en septembre 2021 à Amsterdam, où la Fédération néerlandaise VOBN/Betonhuis était l'hôte de toute la délégation ERMCO. À Amsterdam, Fedbeton était représenté par ses délégués Messieurs Koen De Rycke et Peter De Vylder. Lors de cette Rep's Meeting, les problématiques abordées par les différentes commissions au cours de l'année ont été présentées et étudiées en détail.

Il est très clair qu'ERMCO a différents intérêts à défendre car elle couvre quelque 6.500 PME qui produisent ensemble environ 350 millions de m<sup>3</sup> de béton par an environ.

ERMCO informe toujours tous ses membres et toutes les personnes intéressées par le biais de son site Internet, par des newsletters mensuelles et diverses publications relatives aux applications du béton prêt à l'emploi.

ERMCO examine également en détail l'évolution du certificat CSC. Ce rapport annuel reprend un vaste article relatif à la certification CSC en Belgique, dans le cadre de laquelle FEDBETON est le RSO, Regional System Operator, pour la Belgique.

Retrouvez tous les sujets et informations très intéressants sur le site Internet d'ERMCO : [www.ermco.eu](http://www.ermco.eu).



Le tableau ci-dessous présente un aperçu des différentes réunions et des représentants de FEDBETON compétents pour la Belgique au sein d'ERMCO en 2021.

Réunion ERMCO	Nombre de réunions	Représentants en 2021	Lieux
Representatives Meeting	1	Koen De Rycke, Peter De Vylder, Theo Servaes	Amsterdam
Board Meeting	5	Koen De Rycke (Peter De Vylder = vervanger)	Amsterdam & Virtual Meeting
Strategy & Development Committee	2	Peter De Vylder	Virtual Meeting
Technical Committee	2	Peter De Vylder	Virtual Meeting
Sustainability Committee	2	Peter De Vylder	Virtual Meeting

# CSC- Concrete Sustainability Council

Le Concrete Sustainability Council (CSC) est une initiative mondiale visant des achats durables et responsables au sein du secteur du béton et du ciment. Le secteur fait ainsi preuve de transparence et montre par exemple à quel point il contribue de façon structurelle à la concrétisation des objectifs climatiques. Cependant, ce programme s'intéresse également à la sécurité et au bien-être des travailleurs, entre autres. Outre la certification du béton prêt à l'emploi et des producteurs de béton préfabriqué, le système prévoit l'évaluation des producteurs de ciment et de granulats, principales matières premières du béton.

Il s'agit d'un programme global pour la certification de la responsabilité sociale de l'entreprise qui s'inscrit également dans le cadre des Sustainable Development Goals des Nations Unies. Ce sont là 17 objectifs concrets censés mettre notre monde sur la bonne voie d'ici 2030. Nos différents gouvernements ont traduit ces objectifs ambitieux en points d'action concrets ([www.sdg.be](http://www.sdg.be)).

## CRITÈRES UTILISÉS

Le béton constitue indiscutablement et de loin le matériau de construction le plus utilisé dans le monde entier, un produit en soi extrêmement durable. Les qualités intrinsèques du béton ont fait de lui un produit très populaire : sécurité au feu, inertie thermique, disponibilité locale, bon rapport qualité/prix et possibilités de façonnage infinies. Le béton présente également une empreinte écologique très faible et affiche toujours de bons résultats lors d'études ACV, qui se penchent sur l'impact environnemental du produit tout au long de son cycle de vie. D'autres éléments entrent toutefois en ligne de compte lors de l'octroi du label CSC. Ainsi, la manière dont les entreprises s'occupent du bien-être de leurs collaborateurs et interagissent avec la clientèle et avec les habitants des alentours est également prise en compte. Ce volet social et sociétal constitue un élément très important pour l'octroi du label. Par ailleurs, l'utilisation, par le producteur de béton, de matières premières sous certification CSC constitue un plus.

### Le CSC en Belgique

C'est avec une fierté méritée que nous revenons sur cette année 2021 jalonnée de succès. Nous avons clôturé l'année avec pas moins de 40 certificats, soit plus du triple du volume traité en 2020. Et les perspectives sont prometteuses pour 2022 également !

## CERTIFICATION INDÉPENDANTE

Le processus de certification CSC est effectué par des organismes de certification indépendants. En Belgique, il s'agit actuellement de SGS et de KIWA.

Quatre niveaux de certification peuvent être atteints, en fonction des résultats constatés lors de l'audit : Bronze, Argent, Or et Platine. Les différents critères sont évalués et les scores obtenus sont additionnés. Le total détermine le niveau de certification atteint.



### Module CO<sub>2</sub>

Le module CO<sub>2</sub> est un module volontaire complémentaire au certificat CSC Béton. Les producteurs de béton disposant d'un certificat CSC-Silver ou supérieur peuvent obtenir ce module supplémentaire.

L'objectif consiste à assurer une certaine transparence en matière d'émissions de gaz à effet de serre associées à la production de béton et à établir une classification des bétons permettant de réduire les émissions de CO<sub>2</sub>. Le module CO<sub>2</sub> est une certification au niveau du produit, mais ne se substitue pas à la déclaration environnementale de produit (EPD).

L'objectif du module CO<sub>2</sub> ne consiste pas à évaluer tous les types de béton d'une centrale à béton, mais seulement ceux qui génèrent une diminution considérable des émissions de gaz à effet de serre.

La réduction des gaz à effet de serre est comparée par classe de résistance avec une composition de référence. Les compositions de référence en Belgique ont été déterminées sur la base des valeurs moyennes des échantillons externes prélevés dans le cadre du contrôle Benor.

Plus la production est élevée, plus on peut obtenir d'étoiles pour une composition de béton déterminée.

Les calculs doivent être assurés au moyen d'un logiciel et de bases de données LCI agréés par le CSC et suivent la méthodologie utilisée également pour l'élaboration de déclarations environnementales de produit.

Un organisme de certification indépendant procède à un audit de la procédure suivie et des données de base utilisées.



## UN LABEL RECONNU PAR LE BREAAAM ET SOUTENU PAR LES POUVOIRS PUBLICS

Bert De Schrijver, Technical Advisor chez Fedbeton : « La certification CSC est de plus en plus appréciée à sa juste valeur à l'échelle mondiale. Le BREAAAM reconnaît également l'importance du label et octroie pas moins de 7 points au label CSC-Platinum dans le cadre de son évaluation. En Belgique, l'Institut fédéral pour le Développement durable et le Département « Environnement » des pouvoirs publics flamands ont repris le CSC comme un label d'achats durables. Notre objectif est le suivant : faire du label CSC la référence dans le domaine des initiatives durables au sein du secteur du béton. »

LEED et DGNB, 2 autres labels pour les bâtiments durables, ont également reconnu le CSC comme label d'achats durables.

### Journée d'étude GBB Béton et climat

CSC était présent à la journée d'étude organisée par le Groupement Belge du Béton (GBB) le 9/06/2021. Un public d'une soixantaine de personnes a écouté avec grand enthousiasme l'exposé livré chez De Montil, à Affligem, sur le système de certification à succès et les réalisations actuelles.

## RESPONSABILITÉ SOCIALE DES ENTREPRISES

En assurant la promotion du label CSC, Fedbeton entend répondre à la demande croissante de transparence et d'informations relatives aux performances sociales et environnementales des matériaux de construction. À cet égard, il est important également d'offrir une valeur ajoutée aux clients prenant part à des projets axés sur les Green Building rating Systems, comme le BREAAAM. Des initiatives telles que le label CSC permettent également de porter les « best practices » du secteur à l'attention d'un plus large public, de même que les normes élevées appliquées par le secteur. En conclusion, nous pouvons affirmer que CSC a développé un label de qualité, délivré uniquement par des organismes de certification indépendants. Le label CSC est applicable dans le monde entier et bénéficie du soutien de nombreuses ONG, ce qui ne fait que confirmer la crédibilité du système. L'obtention de ce label

représente pour les entreprises concernées une reconnaissance des initiatives durables entreprises ainsi qu'un renforcement de la marque et de la réputation.

## NOUVEAUX DÉVELOPPEMENTS

En 2021, nous avons élaboré un schéma de certification adapté pour les granulats d'origine maritime. En effet, de nombreux producteurs de béton ont marqué leurs intérêts pour ce type de matériaux, la certification leur permettant dès lors d'améliorer leur propre score. Fin 2021, 3 certificats ont été délivrés à des producteurs néerlandais de granulats d'origine maritime.

Les producteurs d'éléments en béton préfabriqué n'ayant pas leur propre production de béton mais achetant le matériau auprès d'un producteur de béton prêt à l'emploi ont désormais la possibilité d'obtenir une certification CSC. Un schéma de certification a été élaboré à cet effet.

Enfin, une réponse a également été apportée à la demande croissante de transparence en matière d'empreinte carbone du béton prêt à l'emploi et préfabriqué. C'est à cette fin que le module CO<sub>2</sub> a vu le jour.

Qu'attendez-vous encore ?  
[www.csc-be.be](http://www.csc-be.be)



## LES PARTENAIRES DE FEDBETON ONT CHACUN LEUR MESSAGE

Aujourd'hui, FEDBETON compte déjà 30 Partenaires; chacune de ces entreprises est restée fidèle à son partenariat, même pendant la période où Corona a continué à peser lourdement sur le fonctionnement de chacune d'elles. L'adhésion de nouveaux partenaires traduit le souhait de ces entreprises de s'impliquer davantage dans le fonctionnement du secteur et de maintenir des liens plus étroits avec ses membres.

Tout comme en 2020, les réunions régionales de 2021 n'ont pu se dérouler qu'à demi-vitesse. Sachant que les réunions régionales physiques sont exactement le moyen le plus approprié pour mieux se connaître, il y a eu heureusement à l'automne une nouvelle occasion de se rencontrer dans les cinq régions; ce qui a clairement constitué un véritable "soupir de soulagement" pour beaucoup.

Lisez ci-dessous les communications des Partenaires, mais consultez aussi la liste complète à la page 55.

### AALBORG PORTLAND GROUP

PROJET IN-SITU EN CIMENT BLANC : The Reach : John F. Kennedy Center for Performing Arts, Washington DC USA (2019)

Aalborg Portland participe à de nombreux projets dans le monde entier qui ont été réalisés avec du ciment blanc et réalisés in-situ. Ce projet de l'architecte Steven Holl abrite



le Centre d'Art Contemporain. Ce projet est considéré comme un mémorial pour le président John F. Kennedy. Cinq compositions de béton différentes ont été utilisées pour créer un joyau esthétique, architectural, acoustique et structurel. Les différents pavillons ont des conceptions complexes qui exigent également une grande solidité. Le ciment blanc a été choisi pour répondre aux exigences esthétiques élevées ainsi qu'à la stabilité structurelle. La finition extérieure a été dotée d'une structure en bois pour un effet naturel. Pour l'intérieur, une attention particulière a été accordée à l'acoustique. Afin d'obtenir une excellente qualité sonore, la surface a une texture plissée "Béton ondulé" pour une meilleure diffusion du son et pour limiter l'écho. Il s'agit bien sûr d'une valeur ajoutée fonctionnelle dans un environnement muséal. Le ciment Portland blanc d'Aalborg offre des performances mécaniques élevées et convient également pour combiner des conceptions et des textures complexes. En combinaison avec des pigments, cela offre des possibilités supplémentaires d'aborder différentes visions architecturales et d'obtenir l'esthétique souhaitée.

### AURUBIS BEERSE

Aurubis Beerse fait partie du réseau de fonderies du groupe Aurubis depuis 2020 et joue un rôle primordial dans le recyclage et le raffinage multi-métaux. Le site de Beerse traite les matières premières secondaires les plus complexes et les réintègre dans la chaîne de valeur économique sous forme de métaux, de produits métalliques et de minéraux raffinés. Elle alimente ainsi un réseau mondial dans l'industrie du métal de façon durable et circulaire.

Grâce à des technologies et à un savoir-faire développés par nous-mêmes, l'impact potentiel de nos activités sur les gens, l'environnement et le climat est minimisé. Le développement durable est un aspect élémentaire de notre stratégie. Conformément au principe de base consistant à "créer de la valeur à partir des matières premières de manière responsable", l'entreprise intègre l'action durable dans tous les aspects de sa culture d'entreprise.

Avec nos métaux, nous créons les bases des technologies de l'avenir. Être intelligent et connecté ne fonctionne pas sans métaux. Qu'il s'agisse des énergies renouvelables, des véhicules électriques, de la digitalisation ou de l'urbanisation, la demande de métaux va continuer à augmenter. Grâce à notre modèle commercial "zéro déchet", nous contribuons à la résolution des défis de la société actuelle et nous continuons à réaliser des investissements ciblés pour renforcer notre position.

**Aurubis**  
Metals for Progress



### ADFIL CONSTRUCTION FIBRES

**Renforcement durable pour une meilleure empreinte carbone**  
Développeur et producteur de fibres hautes performances pour le renforcement du béton prêt à l'emploi, du béton projeté et des éléments préfabriqués, Adfil est leader mondial du marché dans son domaine. Durus EasyFinish (certifié ATG depuis 2018), les fibres macro-synthétiques de l'entreprise basée à Zele, sont de plus en plus utilisées comme alternative et/ou complément durable et antirouille aux armatures en acier.

Les fibres Durus EasyFinish peuvent jouer un rôle important dans la durabilité de tout projet de construction. Sols, murs et éléments préfabriqués sont traditionnellement renforcés par des treillis métalliques : une solution qui a déjà prouvé son bon effet, mais qui implique souvent un surdimensionnement. Les fibres Durus EasyFinish offrent souvent une alternative plus écologique et économique. Leur influence positive sur l'empreinte CO2 des structures en béton ressort également de la certification EPD (Environmental Product Declaration) dont dispose Adfil depuis début 2020.



**ADFIL**  
Construction Fibres

Landbouwproject - Lokeren - aannemer.  
De Pauw Betonwerken

### AUTOMIX

**auto***mix*

Automix conçoit ou rénove vos centrales à béton et livre vos bétonnières sur camions ou remorques selon vos envies.

Nous prenons notre temps ensemble avec vous pour comprendre vos besoins et vos préférences et vous proposer une solution sur mesure. Avec notre équipe de maintenance mobile et nos camionnettes bien équipées, nous pouvons toujours vous aider avec le bon équipement et les bonnes connaissances, partout en Belgique. Auriez-vous plus de questions? N'hésitez pas à nous contacter via [www.automix.be](http://www.automix.be).



### BAG-MACBEN BV vous présente : Smart Concrete Quality Solutions

BAG-MacBen bv est une entreprise belge avec des sièges en Sint-Niklaas et à Breda (Pays-Bas).



BAG-MacBen est un bureau d'étude spécialisé dans la qualité du béton. Elle appartient au groupe belge Ricaro et est spécialisée dans la recherche de qualité, la vente et l'entretien des équipements d'essais sur matériaux dans la construction. BAG-MacBen fournit l'équipement, exécute maintenance sur site, étalonne sous accréditation et fournit un service complet. BAG-MacBen possède son propre laboratoire et y exécute des essais ainsi des vérifications de qualité et composition sur du béton comme sous-traitante.

Les senseurs de BAG-MacBen sont la solution unique qui permettent à vos clients de gagner du temps considérable dans leur processus de construction.

Chez BAG-MacBen on trouve du Monitoring du Béton par laquelle différents systèmes de monitoring sont possibles. Le SmartRock 3™ sensor combiné avec votre Smart Phone vous permet le monitoring de la maturité des bétons fraîches. Le logiciel est gratuit et peut être téléchargé gratuitement sur votre Smart Phone.



### BCLS

La nouvelle société BCLS est spécialisée dans le nettoyage automatisé des camions malaxeur.

Avec cette méthode exclusive et avancée, BCLS réussit à retirer les résidus de béton durci de la toupie sans l'endommager et surtout sans risque d'accident. Auparavant, cette opération était effectuée de manière malsaine et dangereuse à l'aide d'un marteau pique qui endommagerait inévitablement la toupie. Heureusement, BCLS offre enfin l'alternative !

Un nettoyage avec sa machine peut être effectué chez le client, à condition qu'il y ait suffisamment d'eau propre disponible. Afin d'optimiser l'utilisation de ce moyen sûr et rapide, BCLS met également sur le marché une goulotte de remplissage à chamière.

Un bon suivi et un nettoyage régulier prolongent la durée de vie de votre véhicule, évitent le surpoids et le risque de débordement de la toupie et apportent également une réduction non négligeable de la consommation.



### BEKAERT

**BEKAERT**  
better together

Bekaert fabrique toute une gamme de (renforcements pour certains) matériaux de construction depuis les années 70. Les fibres d'acier Dramix® sont utilisées depuis 50 ans comme alternative aux armatures traditionnelles dans différentes structures en béton. La gamme actuelle de fibres d'acier, regroupées en familles 3D, 4D et 5D, est utilisée dans de nombreuses applications.

Les fibres d'acier 3D sont principalement utilisées dans les sols industriels avec ou sans joints sciés et dans les éléments de construction résidentielle faiblement chargés. Les fibres d'acier 4D sont très efficaces en combinaison avec les armatures traditionnelles (exemples d'application : radiers et voiles étanches) et, depuis peu, en combinaison avec la post-tension. Sigmaslab® est la plus récente innovation de Bekaert qui combine les fibres d'acier Dramix® et des torons de post-tension comme alternative aux dalles en béton armé continu et aux planchers post-contraints. Les fibres 5D sont les fibres les plus performantes et sont donc souvent utilisées dans les structures fortement chargées et dans différentes applications préfabriquées. Grâce à une étroite collaboration avec les centrales à béton, Bekaert est en mesure de proposer les fibres d'acier Dramix® pour diverses applications. Nos ingénieurs donnent des conseils sur le type de fibres d'acier et le dosage et, si nécessaire, établissent un calcul. Les fibres d'acier Dramix® sont certifiées ATG. Grâce à cette certification, la marque BENOR peut être conservée.

## CEMMINERALS

Cemminerals investit massivement en 2022 pour consolider la croissance de l'entreprise. La capacité de stockage sera étendue grâce à quatre silos à ciment supplémentaires et à un hall de clinker. Cela permettra d'améliorer la flexibilité et la sécurité de l'approvisionnement des clients.

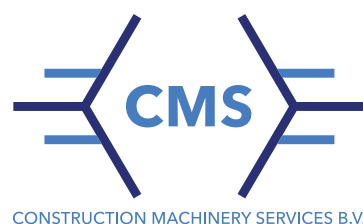


Après son achèvement, Cemminerals pourra stocker 120 000 tonnes de clinker et 30 000 tonnes de ciment. Un système de chargement automatique des navires sera également installé. En outre, Cemminerals NV a déployé beaucoup d'efforts pour obtenir des certificats de durabilité afin de soutenir ses clients. Tout d'abord, le certificat argent du CSC (Concrete Sustainability Council) a été obtenu. Le CSC est un certificat reconnu au niveau international qui reconnaît la durabilité tout au long de la chaîne d'approvisionnement. Deuxièmement, la gamme de ciment a été certifiée sur la base d'une analyse du cycle de vie (ACV) donnant lieu à un indicateur de coût environnemental (MKI). Le MKI est un indicateur couramment utilisé aux Pays-Bas qui regroupe tous les impacts environnementaux pertinents en un seul score.

## CMS, le concessionnaire belge pour CIFA

Une large gamme de machines à béton associée aux connaissances et à l'expérience nécessaires garantit un partenaire fiable.

CMS (Construction Machinery Service) est le dealer CIFA pour le marché Belge. CMS et CIFA est également synonyme d'un service solide pendant, après la vente et pièces d'usure. CIFA représente à la fois les pompes à béton, les malaxeurs à béton et les mixer-pompes à béton pour l'ensemble de l'industrie du béton. Avec leur conception innovante et une gamme étendue, couplée à une bonne fiabilité, nous proposons une solution pour chaque "travaux de béton".



## DE BUF Une nouvelle étoile est née dans le transport du béton durable !

Après un test réussi de plusieurs mois sur le terrain, DE BUF HYDRAULIEK est fier d'annoncer son camion malaxeur à batterie 2.0. Les résultats et les expériences obtenus jusqu'à présent sont étonnants.

Cette semi-remorque, comme son nom l'indique, est propulsée par des batteries combinées à des moteurs électriques. Tout a été conçu et réalisé en interne par l'entreprise, ce qui lui a permis de répondre rapidement aux exigences et aux souhaits des clients. Ce malaxeur électrique a non seulement un effet positif sur les émissions de CO<sub>2</sub>, mais il réduit aussi considérablement la pollution sonore à la centrale à béton ainsi que sur le chantier. Les moteurs diesel, tels qu'ils étaient utilisés, ne s'inscrivent plus dans cette image de transport durable du béton. En outre, DE BUF travaille également au développement d'une remorque camion malaxeur à batterie qui sera tirée par un tracteur électrique au lieu d'un tracteur équipé d'un moteur à combustion traditionnel. Ainsi, le transport du béton ne produira aucune émission. Le camion malaxeur à batteries de DE BUF sera utilisé à Paris pour contribuer à la construction du village olympique en cours de réalisation pour les Jeux olympiques de 2024.



## IN2-CONCRETE

IN2-CONCRETE est un grossiste spécialisé dans le béton décoratif. Elle distribue des machines, des outils diamantés, des produits chimiques et des matériaux de construction pour la mise en place, la finition, l'entretien et le post-traitement du béton décoratif.

IN2-CONCRETE est un partenaire de services qui collabore avec le client pour trouver des solutions permettant de mener à bien les projets. Les représentants se rendent gratuitement sur le site pour obtenir des conseils, des dépannages, des démonstrations et des mises en route. En outre, elle est fortement engagée dans la connaissance, l'innovation et la formation des professionnels du béton dans le centre de formation IN2-ACADEMY.

IN2-CONCRETE est synonyme d'informations et de prix transparents. Toutes les informations sur les produits, les informations techniques, les manuels et les prix sont visibles à tout moment dans la boutique en ligne [www.in2-concrete.com](http://www.in2-concrete.com).



## LYBOVER BULK

En tant qu'unité d'affaires indépendante au sein du groupe Lybover, Lybover BULK (Moto-group) fournit des installations pour le stockage et le transport de marchandises en vrac.

Lybover BULK est principalement actif dans les secteurs du vrac, du béton, des produits chimiques et du recyclage. Outre les projets globaux, Lybover BULK propose également des composants tels que des silos, des convoyeurs à bande, des trémies, des vis, des élévateurs, des stations de big bag, etc... Traditionnellement, Lybover BULK est fermement ancrée dans le secteur du béton. Sur la base de ces connaissances et de cette expertise, Lybover BULK est le partenaire idéal pour la réalisation de centrales complètes sur mesure où la qualité et la solidité comptent. Pour la Belgique, les Pays-Bas et la France, Lybover BULK est agent de SIMEM, l'expert italien pour les centrales standard ainsi que de composants, depuis 2016. Le partenariat avec EIRICH, fabricant de mélangeurs, granulateurs et broyeurs industriels, permet à Lybover BULK de s'appuyer également sur des technologies de mélange avancées pour les secteurs du béton et des matériaux de construction. Lybover BULK est donc toujours en mesure d'apporter une réponse appropriée dans ces secteurs exigeants.



## MAN



MAN, la marque au lion, est un acteur établi sur le marché des véhicules utilitaires légers et lourds ainsi que des autobus et autocars. Avec plus de 100 ans d'expérience dans le secteur, MAN se positionne comme un acteur qui a su, au fil des ans, surprendre avec des solutions et des services de transport innovants.

Outre MAN DigitalServices (pour la maintenance proactive et la gestion de flotte, entre autres), MAN propose également des formules de leasing et de financement sur mesure via MAN Financial Services, des véhicules d'occasion certifiés sous le nom de MAN TopUsed, ainsi que des formations de conduite

via MAN ProfiDrive. Un ensemble complet pour un contrôle optimal du coût total de possession de l'opérateur à tout moment. Avec l'introduction de la nouvelle MAN Truck Generation, MAN établit à nouveau des normes en matière de consommation, de confort et de sécurité pour les conducteurs et leur environnement. Le système numérique de remplacement des rétroviseurs,



MAN OptiView, qui est depuis peu disponible en option, est le complément idéal des nouveaux camions MAN et élimine pratiquement le problème de l'angle mort. En Belgique, MAN dispose d'un vaste réseau de concessionnaires composé de cinq filiales à part entière (Kobbegem, Wommelgem, Courcelles, Tournai et Neufchâteau) et d'environ 25 partenaires de vente et de service indépendants.

Plus d'info via [www.man.be](http://www.man.be)

## SATIC-MINERA

En sa qualité de distributeur de ces matériaux de construction, Satic-Minera entend avant tout apporter une valeur ajoutée sous la forme d'un soutien logistique, de prestation de services et d'une communication permanente. Notre philosophie consiste à la fois à développer la continuité de notre entreprise et, grâce à un support logistique optimal et à des garanties de livraison, nouer des relations solides, tant avec nos clients qu'avec nos fournisseurs. Tous nos sites proposent une vaste gamme de produits : sable, gravier, calcaire et divers agrégats de couleur et décoratifs, tels que moellons, porphyre ou galets de Meuse et du Rhin, pierre de lave, argex, dolomie, grès,... destinés aux applications les plus diverses.



Notre siège central est établi à Anvers. Nos dépôts-distributeurs se trouvent à Lummen, Roulers, Bruxelles et Terneuzen. Livraison par camion et par bateau :

- Zandhandel Lummen T 011/45 36 89 - F 011/26 23 96 - info@zhl.be
- Zandhandel Roeselare T 051/22 79 55 - F 051/22 03 45 - info@zhr.be
- Depot VEMAT in Brussel T 02/245 77 52 - F 02/242 46 78 - info@vemat.be
- De Hoop Terneuzen BV T +31 115 68 09 11 - F +31 115 61 41 59 - info@dehoop.nl

## SGS INTRON : 50 ans de solutions durables et pratiques aux questions relatives aux matériaux et procédés de construction

# SGS

En tant que membre de SGS, la plus grande société d'analyses, d'essais, d'inspection et de certification au monde, SGS INTRON aide là où d'autres ne le peuvent pas. Quel que soit la discipline, SGS INTRON est souvent impliqué dans l'élaboration de nouvelles réglementations, contribuant ainsi aux innovations et rendant les matériaux de construction applicables. Pour l'industrie du béton, SGS INTRON est accréditée pour la recherche sur le béton, l'infiltration des liquides et la vérification, par exemple, de la résistance à la compression ou des propriétés du ciment et du mortier.

### Ses services sont:

- l'assurance qualité, telle que la certification, la vérification et l'attestation des produits et procédés de construction, y compris le CSC, les usines de béton mobiles, les granulats de recyclage et les mâchefers
- la recherche en laboratoire axée sur les matériaux, l'environnement et les applications. Des analyses pointues à petite échelle aux analyses en vrac pour tester, analyser et inspecter les matériaux et produits (de construction)
- inspections et analyses sur site des (dommages aux) bâtiments et structures
- gestion de projet, assistance et conseil pour les questions concernant les produits et processus de construction
- des études dans le cadre de la construction circulaire et de la durabilité, tant sur le plan du recyclage, du MKI (??) ou de l'ACV (Analyse Cycle de Vie), des profils environnementaux, que sur le plan des substances (très) préoccupantes
- la recherche liée aux mécanismes d'endommagement tels que la corrosion ou le chlorure. Cela peut être combiné avec la recherche sur la qualité de l'acierdes armatures du béton par exemple.

La garantie d'impartialité est primordiale chez SGS INTRON et est assurée par des protocoles et des accréditations stricts.

Pour plus d'informations, consultez [www.sgs.com/intron](http://www.sgs.com/intron) et [www.sgs.com/intron-certificatie](http://www.sgs.com/intron-certificatie) ou contactez Jeroen Pos via [jeroen.pos@sgs.com](mailto:jeroen.pos@sgs.com) ou +31882145133.



## SUIVO

L'industrie du béton est une industrie qui a ses propres défis à relever. Les livraisons peuvent être imprévisibles : pas de volumes fixes à 100% et des temps de déchargement variables. Avec le béton prêt à l'emploi, la température et le TIMING sont cruciaux. Un mauvais timing peut rendre tout le contenu d'une bétonnière sans valeur. De nombreux défis pour les DISPATCHEURS et les planificateurs !

# Suivo

La numérisation et l'IoT (l'Internet des objets) peuvent optimiser de nombreux processus sur et autour des chantiers de construction. L'application "Béton" est un outil utile à cet égard. Un capteur sans fil (tag à béton) enregistre les mouvements et les rotations des bétonnières et envoie le statut en temps réel vers le planificateur. Ces mises à jour de statut montrent les étapes qui sont importantes lors de la manipulation d'un produit tel que le béton prêt à l'emploi:

- départ de l'usine
- arrivée sur le chantier
- mélange, début du déchargement
- fin du déchargement
- départ du chantier

La numérisation de ce processus se fait de manière entièrement automatique grâce à la plateforme cloud Suivo IoT. En utilisant l'application béton, vous pouvez planifier plus précisément et éliminer les erreurs de timing. Les diverses durées ne sont plus une supposition ou une estimation (coûteuse), mais des données fiables et exactes ! L'application Béton fonctionne sur des tablettes dans les véhicules et est alimentée automatiquement en mises à jour de statut. Sa convivialité la rend très accessible aux chauffeurs. Les bons de livraison sont reçus sous forme numérique, le processus logistique est simplifié et la facturation est plus précise.



## VVM

# VVM CEMENT

A CRH COMPANY

Deux usines ultramodernes de broyage de ciment, son propre laboratoire et des employés très expérimentés sont à la base de la qualité élevée et stable des produits de ciment de VVM. A partir de ces usines, situées dans les ports d'Anvers et de Gand, VVM fournit tous les types classiques de ciment pour l'industrie de la construction dans le Benelux et en France.

Grâce à son histoire dans l'industrie du béton et à ses années d'expérience, VVM est en mesure d'anticiper les besoins des producteurs de béton. En établissant des relations à long terme avec ses clients, VVM peut partager ses connaissances et fournir les conseils les plus appropriés pour la fourniture de ciment de haute qualité à un rapport qualité-prix optimal.

En tant qu'organisation leader dans l'industrie du ciment, VVM prend au sérieux sa responsabilité envers les personnes et l'environnement. La durabilité stimule le PCV à développer des produits et à innover. Les modernisations comprennent l'optimisation de l'efficacité des processus ainsi que l'augmentation du recyclage, la réduction des déchets, l'efficacité énergétique et la réduction des émissions. La sécurité de nos employés et des tiers est également une priorité absolue. Les programmes d'investissement en cours dans ces domaines contribuent à la performance optimale et à la pérennité de notre organisation.



## WAM BULK HANDLING MACHINERY

Wam Bulk Handling Machinery NV est la filiale belge de WAMGROUP. Elle fournit des composants standard pour centrales à béton pour le marché belgo-luxembourgeois.



Le programme de fourniture comprend :

- Filtres de dépoussiérage sur silo, bascule ou mélangeur
- Soupapes de sur/soupression
- Systèmes de sécurité sur le silo avec e.a. vannes à manchon, indicateurs de niveau
- Aérateurs et moteurs vibrants
- Vannes papillon et vannes guillotine
- Vis tubulaires et vis en auge
- Goulottes télescopiques
- Vis pour récupérer sable, gravier et restes de béton des eaux de lavage de bétonnières

Pour plus d'informations à ce sujet, veuillez contacter votre installateur ou via [www.wamgroup.be](http://www.wamgroup.be)

# 41<sup>E</sup> CONCRETE DAY



La 41<sup>e</sup> édition du Concrete Day, la grande messe du secteur de la construction, devait avoir lieu en 2021 et, heureusement pour tout le monde, a pu être organisée physiquement le 14/10/2021. Contrairement aux autres éditions, celle-ci n'a pas eu lieu au stade Constant Van Den Stock mais aux incontournables Brabant Hallen de Louvain. Avec plus de 500 visiteurs, le Groupement Belge du béton (GBB) a rencontré un beau succès dans ces conditions encore difficiles.

Toutes les Fédérations liées au béton étaient présentes, ce qui a permis des conférences très intéressantes ainsi que des débats constructifs.

# MAT-EXPO – 10 septembre 2021 – Courtrai

Le 10 septembre '21, FEDBETON a organisé un séminaire à MAT-EXPO (Courtrai) consacré entièrement à la thématique de l'eau. Une ressource qui, parfois, vient à manquer mais qui, à l'inverse, s'avère tout à coup bien trop abondante. Dans ce contexte, la catastrophe de juillet '21 fut un élément qui restera dans les annales. Personne, lorsque le choix du thème du séminaire fut posé, n'aurait osé penser qu'un tel drame puisse toucher les Cantons de l'Est.

Les orateurs retenus par FEDBETON ont, dans le cadre de leurs présentations, présenté la dualité des situations de surabondance et de manque d'eau.

Monsieur Louis Errebault, Market Development Manager chez Holcim, a commenté en détail le fonctionnement précis du « Béton décoratif perméable à l'eau et coulé in situ ». En bref, le principe est le suivant : la couche supérieure de béton, perméable à l'eau, permet l'infiltration dans le sol de dizaines de litres d'eau en l'espace de quelques secondes, pour autant que la conception inclue des sous-fondations perméables à l'eau.

Il est plus que temps, surtout à une époque où autant de communes et de pouvoirs publics mettent tout sur le dos du béton, de montrer aux différentes autorités, aux entrepreneurs et aux clients, qu'il existe des variantes aux traditionnels revêtements et à l'évacuation de l'eau vers les égouts.

Monsieur Carl Heyrman, Directeur général d'Aquaflanders, a pour sa part livré un exposé qui donne à réfléchir, consacré à la politique de l'eau en Flandre. Le seul titre de sa présentation « Appréhender l'or bleu différemment n'est pas un luxe » lui a permis de retenir d'emblée l'attention de tous les participants présents dans la salle.

Au programme des sujets traités : les compagnies des eaux et leurs défis, les gestionnaires d'égouts, la hausse continue de la demande mondiale en eau potable pour contenter une population de bientôt 8 milliards d'êtres humains, la disponibilité

de l'eau, l'utilisation de l'eau courante, les changements climatiques ou encore une économie neutre en eau... La salle a pu se plonger dans tous les sens du terme dans le monde de l'eau, à la fois fascinant et complexe. On peut en conclure que si le secteur fait face à un certain nombre de défis, il a également de belles opportunités à portée de main.

Peter De Vylder, Directeur de FEDBETON, a capté l'attention de la salle avec sa présentation au titre évocateur : « Le béton prêt à l'emploi, un mariage de raison ».

En effet, la production de béton nécessite de l'eau, mais pas plus que nécessaire pour respecter un bon rapport eau-ciment. On en déduit également que, pour pouvoir produire du béton, l'eau doit encore être disponible (cf. les plans de délestage prévus par les pouvoirs publics en périodes de grande sécheresse).

D'autre part, le béton est le matériau de construction parfait pour littéralement mener l'eau à bon port (égouts, canaux et quais, écluses, bassins de collecte et de réutilisation des eaux pluviales, stations d'épuration de l'eau, châteaux d'eau, etc.).

Là où certains pointent du doigt les revêtements en béton, ces derniers constituent plus, à nos yeux, une solution que la source du problème.

Le dernier orateur de l'après-midi, Matthias Merckx, auditeur chez SGS-Certification, a livré une explication complète du dossier CSC dans le cadre de sa présentation intitulée « Le béton, un matériau de construction durable ». Bien entendu, le lien avec la « durabilité » prend tout son sens lorsque l'on parle de gestion des eaux.

Sa présentation a permis une transition en douceur vers un moment de félicitation à tous les nouveaux titulaires d'un certificat CSC.

Les 80 participants ont ensuite clôturé l'après-midi autour du drink qui leur a été offert.



Peter De Vylder, Directeur FEDBETON.



Louis Errebault, Market Development Manager van Holcim.



Carl Heyrman, Algemeen Directeur van Aquaflanders.



Matthias Merckx, Auditor bij SGS-certificatie.

# LCA QUADRANT

Une déclaration environnementale de produit (Environmental Product Declaration ou EPD) est une manière standardisée de déterminer l'impact environnemental de matériaux de construction. Une EPD porte donc sur le produit proprement dit. Les EPD font l'objet d'une vérification par une tierce partie indépendante. Elles sont dès lors comparables et fiables.

En 2019, Fedbeton a fait établir par VITO une EPD sectorielle qui a ensuite été vérifiée par AIB Vinçotte. Sur la base des contributions de nos membres, l'EPD est applicable pour une composition moyenne de C30/37-EE2-S4-Dmax 22mm- CEM III/A 42,5 N LA. Cette EPD donne une idée moyenne des performances environnementales de ce type de béton représentatif de nos membres. Nous avons tenu compte des matières premières (type et provenance) couramment utilisées en Belgique. L'EPD tient compte des performances environnementales des matières premières proprement dites, y compris leur transport vers la centrale à béton. L'impact du transport du béton vers le chantier et même de son traitement (notamment l'utilisation d'une pompe à béton) est également pris en compte.

Les données EPD sont, entre autres, intégrées dans des programmes de calcul tels que TOTEM<sup>1</sup>, qui calculent l'impact environnemental de bâtiments entiers. L'on s'attend à ce que ces calculs deviennent obligatoires à court terme pour les marchés publics.

## LCA QUADRANT

Mi-2020, Fedbeton a décidé d'aller un pas plus loin. Avec notre fédération sœur GBV, nous avons demandé à VITO d'élaborer une application permettant de tenir compte des variations dans les compositions de béton moyennes. C'est ainsi que LCA Quadrant a vu le jour au printemps 2021.

Entre-temps, le développement de l'outil a été poursuivi par Enperas, une spin-off de Vito.

Sur la base de l'EPD de Fedbeton ou de celle de GBV (béton prêt à l'emploi pour éléments linéaires), les utilisateurs peuvent, à l'aide de cet outil LCA, procéder à des calculs pour leur situation spécifique. La composition de béton peut être adaptée ou l'on peut opter pour d'autres matières premières. Quel est par exemple l'impact d'un autre type de ciment ? Autre possibilité : la distance jusqu'à votre chantier spécifique peut également être prise en compte. Ce ne sont là que quelques exemples.

Fin 2021, une dizaine d'entreprises ont déjà souscrit à cet outil et ont franchi le pas afin de mieux percevoir l'impact environnemental du béton et, dès lors, d'entreprendre les démarches nécessaires pour rendre leur béton plus durable.

Vous êtes membre de Fedbeton ou de GBV et seriez intéressé de découvrir vous aussi LCA Quadrant ? N'hésitez pas à prendre contact avec nous par les canaux habituels.

Notre secteur fait preuve d'audace en lançant de telles initiatives. La nécessité de prendre conscience de la durabilité en général et de l'impact environnemental de nos activités en particulier est désormais incontournable.

<sup>1</sup> Totem: Tool to Optimize the Total Environmental Impact of Materials ([www.totem-building.be](http://www.totem-building.be))





# BENOR

LA QUALITÉ EN CONFIANCE



## Votre projet mérite une maîtrise intégrale de la qualité, de la matière première au produit fini.

La marque BENOR atteste qu'un produit ou un service est conforme à un référentiel de qualité technique adopté par l'ensemble des parties concernées par sa mise sur le marché. Ce référentiel une fois adopté se retrouve dans un document normatif, appelé Prescriptions Techniques – Technische Voorschriften (PTV).

La marque BENOR couvre systématiquement toutes les caractéristiques pertinentes du produit ou service pour son application et sa mise en œuvre concrète par l'utilisateur qu'il soit public ou privé. Les performances déclarées répondent ainsi aux attentes de qualité du secteur concerné et de ses clients.

BENOR • Avenue des Arts 20 • 1000 Bruxelles • T 02 511 65 95 • www.benor.be • info@benor.be

## STATISTIQUES 2021

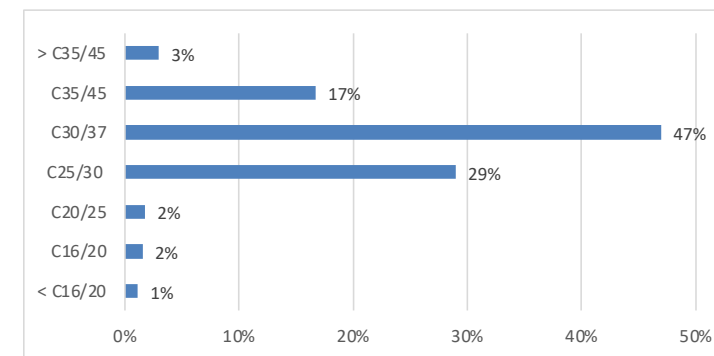
Chaque année, nous faisons appel à nos membres pour identifier un certain nombre de chiffres-clés de notre secteur. Pour l'exercice relatif aux chiffres de 2021, nous avons de nouveau reçu des données de plus de 65 % des centrales à béton affiliées. Nous pouvons donc parler d'un résultat représentatif. Les chiffres présentés ci-dessous sont les valeurs moyennes des participants.

### Note :

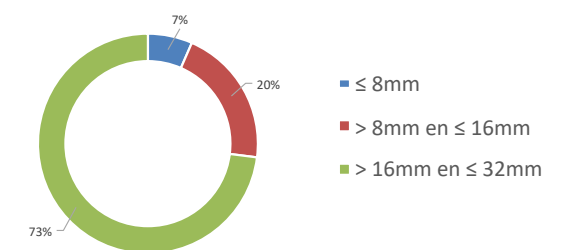
Certes, il ne s'agit pas uniquement des caractéristiques du béton prêt à l'emploi livré par le camion-mixeur. Les mélanges terre-humide (stabilisé, fondation en empiérement, etc.) que nos membres produisent ne sont donc pas pris en compte.

Concernant les accidents du travail, toutes les heures durant lesquelles les travailleurs ont été exposés à des risques ont été prises en compte, y compris les heures de production ou de transport de ces mélanges terre-humide.

### Par classe de résistance (béton suivant EN 206 et NBN B15-001)



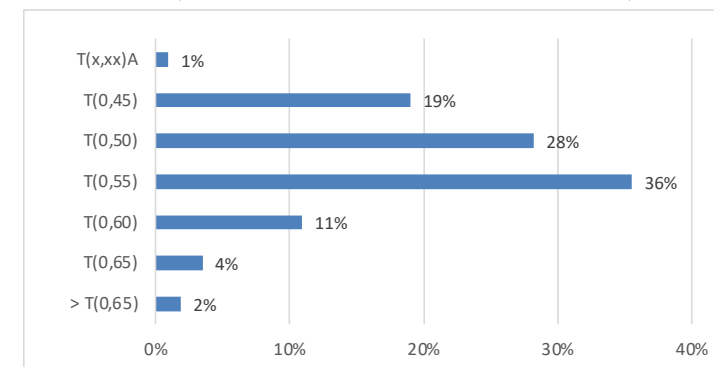
### Par Dmax



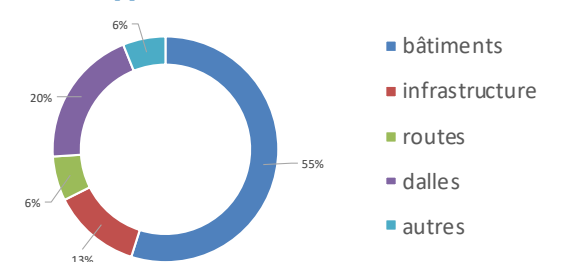
### Bétons spéciaux

bétons de route et éléments linéaires	5 %
bétons spéciaux (p.ex. béton coloré)	12 %
bétons avec WAI garanti	4 %

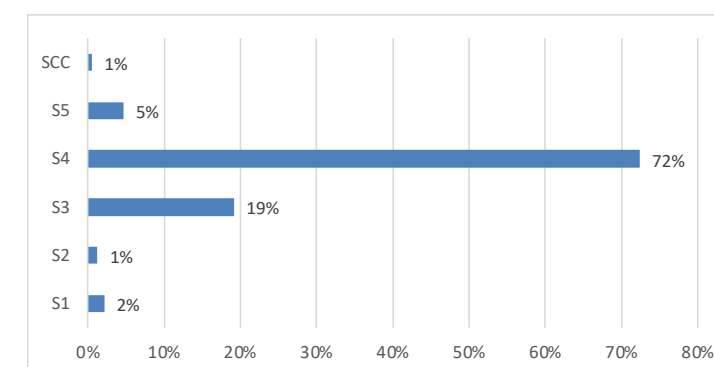
### Par classe T (béton suivant EN 206 et NBN B15-001)



### Par application



### Par classe de consistance



### Accidents de travail :

Taux de fréquence	<b>14,04</b>
Taux de gravité	<b>0,67</b>
Taux de gravité globale	<b>2,27</b>

### Saviez-vous que...

- la production d'1 m<sup>3</sup> de béton nécessite en moyenne 2,8 kWh d'électricité ?
- la production d'1 m<sup>3</sup> de béton nécessite en moyenne 345 kg de liants ?
- la teneur en clinker de ces liants s'élevait à 48 % chez nos membres ?
- le volume de béton prêt à l'emploi pompé dépasse les 47 % ?

# LEDEN FEDBETON PRODUCENTEN VAN STORTKLAAAR BETON

**AC MATERIALS**  
 Industrieweg 74  
 9032 Wondelgem  
 T 09 292 02 00  
 E info@acmaterials.be  
 W www.acmaterials.be

**BOUFFIOUX TERRASSEMENT BETON**  
 rue de Perwez 25  
 5031 Grand-Leez  
 T 081 64 08 82  
 E info@bouffioux.be  
 W www.bouffioux.be

**ADAMS POLENDAM**  
 Polendam 13  
 2340 Beerse  
 T 014 61 71 83  
 E info@adams-polendam.be  
 W www.adams-polendam.be

**BOUWMATERIALEN L. VAN DEN BROECK**  
 Berlaarsesteenweg 128  
 2500 Lier  
 T 03 491 82 52  
 E info@vdbbouw.be  
 W www.vdbbouw.be

**ARDENNE BETON**  
 Rue de Tibêteme 139  
 6800 Libramont-Chevigny  
 T 061 22 29 31  
 E info@ardennebeton.com  
 W www.ardennebeton.com

**BUYSSE BETON**  
 Weegse 55  
 9940 Evergem  
 T 09 357 32 27  
 E info@gedimatbuysse.be  
 W www.gedimat.be/buysse

**BBE**  
 rue Terre à Briques 18  
 7522 Marquain  
 T 069 44 11 49  
 E info@dufour.be  
 W www.dufour.be

**CCB**  
 Grand Route 260  
 7530 Gaurain-Ramecroix  
 T 069 25 26 63  
 E info@ccb.be  
 W www.ccb.be

**BÉTON BAGUETTE**  
 Rue du Tiège 1  
 4890 Thimister-Clermont  
 T 087 68 03 18  
 E info@marcel-baguette.be  
 W www.marcel-baguette.be

**CMIX**  
 Route de l'Île Monsin 115, bte 2  
 4020 Liège  
 T 04 264 08 18  
 E info@cmix.be  
 W www.cmix.be

**BETONCENTRALE BLOMME**  
 Toevluchtweg 14A  
 8620 Nieuwpoort  
 T 058 23 73 15  
 E blomme.beton@skynet.be  
 W www.betoncentrale-blomme.be

**COLAS BELGIUM**  
 Antoon Van Osslaan 1/28A  
 1120 Brussel  
 T 02 482 06 30  
 E info@colas.be  
 W www.colas.be

**BETONCENTRALE DE BRABANDERE**  
 Handelsstraat 12  
 8630 Veurne  
 T 058 31 10 95  
 E info@de-brabandere.be  
 W www.de-brabandere.be

**COOPMANS DC**  
 Industrielaan 101  
 3730 Hoeselt  
 T 089 51 80 00  
 E marc.haenen@coopmansdc.be  
 W www.coopmansdc.be

**BETONS FEIDT BELGIUM**  
 Zone Artisanale de Weyler 20  
 6700 Arlon  
 T 352 26 12 61  
 E info@feidt.lu  
 W www.betons-feidt.lu

**DE RYCKE FRANCOIS BETON**  
 Bettestraat 5  
 9190 Stekene  
 T 03 790 16 30  
 E kurt@betonderycke.be  
 W www.betonderycke.be

**B-MIX BETON**  
 Kanaalweg 110  
 3980 Tessenderlo  
 T 011 23 91 20  
 E www.b-mixzolder.be  
 W info@b-mixzolder.be

**DE RYCKE GEBROEDERS**  
 Vesten 57-59  
 9120 Beveren-Waas  
 T 03 750 99 20  
 E info@derycke.be  
 W www.derycke.be

**BOSSCHAERT**  
 T Hoge 114  
 8500 Kortrijk  
 T 056 20 07 83  
 E betoncentrale@bosschaert.be  
 W www.bosschaert.be

**DE SNERCK**  
 Stokstraat 20  
 9770 Kruishoutem  
 T 09 280 72 00  
 E beton@desnercknv.be  
 W www.desnercknv.be

**DE WITTE BETON EN BOUWMATERIALEN**  
 Aartstraat 60a  
 9310 Herderssem  
 T 053 76 85 76  
 E koen@derycke.be  
 W www.derycke.be

**GOIJENS BREE**  
 KANAAL NOORD 1150 T. 089/46 14 75  
 WWW.GOIJENS.BE  
**GOIJENS BETONCENTRALE**  
 Kanaal Noord 1150  
 3960 Bree  
 T 089 46 14 75  
 E info@goijens.be  
 W www.goijens.be

**DECLERCQ STORTBETON**  
 Lindestraat 97  
 8790 Waregem  
 T 056 60 09 15  
 E info@declercqstortbeton.be  
 W www.stortbetondeclercq.be

**H. KEULEN BETON N.V.**  
 BETONCENTRALE | INDUSTRIEVOEREN  
**H. KEULEN BETON**  
 Tournebride 20  
 3620 Lanaken  
 T 089 72 18 70  
 E johan.aerts@keulenbeton.be  
 W www.keulenh.com

**DEVAGRO BETON & RECYCLING**  
 Pitantiestraat 79  
 8792 Desselgem  
 T 056 65 36 65  
 E info@degetec.be  
 W www.degetec.be

**Holcim**  
 A member of LafargeHolcim  
**HOLCIM BELGIQUE**  
 Avenue Robert Schuman 71  
 1401 Nivelles  
 T 067 87 66 01  
 E info@holcim.be  
 W www.holcim.be

**ELOY BETON**  
 rue des Spinettes 13  
 4140 Sprimont  
 T 04 382 34 44  
 E info@eloybeton.be  
 W www.eloy-fils.be

**inter beton**  
 HEIDELBERGCEMENT Group  
**INTER-BETON**  
 Parc de l'Alliance - Boulevard de France 3-5  
 1420 Braine-L'Alleud  
 T 02 678 33 00  
 E info@interbeton.be  
 W www.interbeton.be

**ENVEMAT**  
 rue Freux Près 1  
 4834 Goe  
 T 087 76 24 84  
 E envemat.goe@skynet.be  
 W www.envemat.be

**JACOBS BETON**  
 Dreefvelden 40 B  
 2860 Sint-Katelijne-Waver  
 T 015 32 36 69  
 E betoncentrale@jacobsbeton.be  
 W www.jacobsbeton.be

**F. OTTEVAERE & Co (OBC)**  
 Ind. Zone Meersbloem Melden 20  
 9700 Oudernaarde  
 T 055 33 48 11  
 E info@obc-ottevaere.be  
 W www.obc-ottevaere.be

**KERKSTOEL**  
 Industrieweg 11  
 2280 Grobbendonk  
 T 014 50 00 31  
 E info@kerkstoel.be  
 W www.kerkstoel.be

**FAMENNE BETONS**  
 Rue du Parc Industriel 40  
 6900 Marche-en-Famenne  
 T 084 31 30 91  
 E direction@famenne-betons.com  
 W www.famenne-betons.com

**LAMBERT FRERES**  
 Rue de l'arbre 10  
 6600 Bastogne  
 T 061 24 06 12  
 E secretariat@lambert-freres.be  
 W www.lambert-freres.be

**VINCKIER**  
 BOUWMATERIALEN  
**GERMAIN VINCKIER**  
 Oostendestraat 33-37  
 8600 Diksmuide  
 T 051 50 00 67  
 E info@vinckier.eu  
 W www.vinckier.eu

**MERMANS BETON NV**  
 De Brulen 40  
 2370 Arendonk  
 T 014 67 74 21  
 E info@mermansbeton.be  
 W www.mermansbeton.be

**gnb**  
 Béton  
**GNB BETON**  
 Zoning Industriel I  
 6600 Bastogne  
 T 061 21 64 12  
 E info@gnbbeton.be  
 W www.gnbbeton.be

**Multi-Mix**  
 Stortklaar beton Zand en Grind  
**MULTI-MIX**  
 Industrieweg 104  
 9032 Wondelgem  
 T 09 226 76 26  
 E info@multi-mix.be  
 W www.multi-mix.be

**BigMat**  
 Goffette  
**GOFFETTE & FILS**  
 rue du Faing 14  
 6810 Jamoigne  
 T 061 27 58 40  
 E toutfaire@goffette.com  
 W www.goffette.com

**NB BETON**  
 Route de Luxembourg 16  
 4960 Malmedy  
 T 080 79 95 30  
 E commercial@nb-beton.com  
 W www.nb-beton.com



**OBBC**  
Wettersesteenweg 6  
9860 Oosterzele  
T 09 362 45 12  
E lodewijk.van.acker@obbc.be  
W www.obbc.be



**OLIVIER CONSTRUCT**  
Lodewijk de Raetlaan 24  
8870 Izegem  
T 051 33 30 30  
E info@olivierconstruct.be  
W www.olivierconstruct.be



**PAESEN BETONFABRIEK**  
Centrum Zuid 2007  
3530 Houthalen  
T 011 52 36 54  
E info@paesenbeton.be  
W www.paesenbeton.be



**READY BETON**  
Noorderlaan 147, bus 33  
2030 Antwerpen  
T 03 647 07 68  
E info@readybeton.be  
W www.readybeton.be



**RENE PIRLOT ET FILS**  
rue des Ficheries 20  
6461 Virelles  
T 060 21 13 62  
E sprl.renepirlot@skynet.be



**ROOSENS BETONS**  
rue Joseph Wauters 152  
7181 Familleureux  
T 064 55 63 07  
E info@roosens.com  
W www.roosens.com



**SEEGERS GROEP**  
Pannenhuisstraat 39-42  
3650 Dilsen  
T 089 75 72 80  
E info@seegersgroep.be  
W www.seegersgroep.be



**STORTBETON HOLLEVOET RIK**  
Oude Gentweg 47  
8820 Torhout  
T 050 21 13 45  
E stortbeton.hollevoet@skynet.be  
W www.stortbetonhollevoetrik.be



**TANGHE**  
Zuidstraat 105  
8480 Lichtegem  
T 051 58 80 12  
E info@gedimattanghe.be  
W www.gedimattanghe.be



**TOURNAI BETON**  
Quai Donat Casterman 65  
7500 Tournai  
T 069 89 08 80  
E info@thiebaut.be  
W www.thiebaut.be



**TRANS-BETON**  
Tielsteenweg 3A  
8750 Wingene  
T 051 65 54 45  
E info@trans-beton.be  
W www.trans-beton.be



**TRANSPORTBETON BOOM**  
Vrijheidstraat 53  
2850 Boom  
T 03 880 25 80  
E transportbeton@transportbeton.be  
W www.transportbeton.be



**TRANSPORTBETON DE BEUCKELAER**  
Kanaaldijk 351  
2900 Schoten  
T 03 326 21 17  
E transportbeton@transportbeton.be  
W www.transportbeton.be



**VAN AKELYEN BETONCENTRALE**  
Baaikensstraat 27  
9240 Zele  
T 052 44 40 31  
E info@vanakelyen.be  
W www.vanakelyen.be



**VAN PELT**  
Kanaaldijk 25  
2900 Schoten  
T 03 326 21 50  
E info@vanpeltbouw.be  
W www.vanpelt-nv.be



**WIJCKMANS BOUWMATERIALEN**  
Zwarthenhoekstraat 1  
3945 Ham  
T 013 66 10 21  
E info@wijckmans.be  
W www.bouwmaterialen-wijckmans.be



**WILLEMEN INFRA**  
Booiebos 4  
9031 Drongen  
T 09 282 60 30  
E info@aswebo.be  
W www.aswebo.be



## MEMBRES FEDBETON ENTREPRISES DE LOCATION

ENTREPRISES DE LOCATION	SIEGE	EMAIL
ARTE VERDE	Waarloos	arte_verde@telenet.be
C.L.S.	Oreye	elien@c-ls.be
CAJATRANS	Nieuwerkerken-Aalst	cajatrans@skynet.be
CHRIS CEYSSENS	Peer	ceyssenschris@gmail.com
CPS	Lint	kristof@concretepumpsolutions.be
CUUB	Maaseik	info@cuub.be
D-CONSTRUCT	Olsene	transportdconstruct@gmail.com
DEJONGHE	Zonnebeke	info@nvdejonghe.be
ED. PLESSERS	Meeuwen-Gruitrode	betonmixtrans@gmail.com
ETRAC WALLONIE	Marcinelle	frank.mesdagh@etrac-pumping.be
FRED-POMPING	Herzele	fred.pomping@gmail.com
GILCAP	Oudenaarde	info@gillemannv.be
HENDRYCKX LOGISTICS	Koekelare	hendryckx@telenet.be
HILLEN BOECKX	Merksplas	hillen.boeckx@hotmail.com
JR BETON TRANS	Vlamertinge	info@roelens-beton.be
MVT TRANS	Eeklo	info@mvt-trans.be
NIRMATRA	Vichte	nirmatra.bvba@gmail.com
PDK POMPWERKEN	Booischoot	witte19@hotmail.com
PEETERS BART	Putte	info@peetersbart.be
PEETERS SAMUEL	Roly	samuelpeters74@gmail.com
PONTHIER XAVIER	Sprimont	ponthierxavier@hotmail.com
STEVENS P.	Lochristi	info@grondwerkenstevens.be
THEO VAN DE VELDE	Lennik	leen@vandeveldebetontransport.be
TRANSPORT MIDAS	Saint Gilles	TransportMidas@hotmail.com
TRANSPORT STEVE DEVOS	Modave	transportstevedevos@gmail.com
TRANSPORTS ADAM DAVID	Ortho	transportsdavidadam@gmail.com
TSP COBRA	Chaumont-Gistoux	info@tsp-cobra.be
WOUTERS BETONTRANSPORT	Beerse	info@woutersbeton.be
YVAGA - VAN GAEVEREN	Hamme	tania@yvaga.be



# MEMBRES FEDBETON INDEPENDENTS

## CHAUFFEURS DE CAMION MALAXEUR

NOM	SIEGE	EMAIL
AGRIFEMA	Middelkerke	agrifema@gmail.com
AIC	Deurne	joussef.ajaji@hotmail.com
ALI TRANS	Waasmunster	ali_e@live.be
ALL FRET TRANS	Perwez	colette-henard@hotmail.com
ANGELAKOPOULOS THEODORE	Saint-Gilles	interdom.pavlos@hotmail.com
ANSEEUW XAVIER	Ichtegem	xavier.anseeuw@outlook.com
B.T.O.	Kessel	gunther.olyslaegers@pandora.be
BARTHOLOMEEUSEN JAN	Brecht	janbartho@gmail.com
BAUWENS MARIO	Geraardsbergen	mario.bauwens1@telenet.be
BEN BETON	Steenokkerzeel	ben.beton01@gmail.com
BEN-TRA	Kieldrecht	ben-tra@outlook.com
BROUENS NICO	Dilsen-Stokkem	nicb-74@hotmail.com
BSJ	Grobbendonk	jill.hermans@hotmail.com
CARTEUS LEYMAN	Nukerke	carteus.leyman@gmail.com
CJFD	Erquelinnes	Larbafred1@gmail.com
CLAEYS JELLE VERVOER	Wielsbeke	claeys.jelle@hotmail.com
COLLIERTRANS	Geraardsbergen	info@colliertrans.be
COSSE-CINEY	Ciney	info@entreprisecosse.be
DAMOTRANS	Letterhoutem	damotrans@telenet.be
DASNOIS DOMINIQUE	Libin	sprldasnois@gmail.com
DE SCHRUYER TRANS	Jabbeke	deschryvertrans@gmail.com
DE VISSCHER LUC	Dendermonde	luc.devisscher@outlook.com
DEMEYER MATTHIEU	Vichte	matthieu@demeyer.com
DENYS HELEEN	Wingene	denysheleen@hotmail.com
DEPA	Gingelom	redigolotrenix@hotmail.it
DEVOOGHT FILIP	Wingene	devooght.fbva@hotmail.com
DEVOOGHT JONATHAN	Wingene	anneliescornelis87@gmail.com
DIRK GEIREGAT	Destelbergen	geiregat.grobroeders@gmail.com
DKW TRANSPORT	Hamme	dkwtransport@live.be
DRIES LEYN	Olsene	leyn.dries@gmail.com
EUROGAUME LUX.	Perle	jeanphilippe.mazuis@eurogaume.com
F. TABALA TRANS	Bruxelles	ftabala@yahoo.fr
FILIP DEMUYNCK	Waregem	filip.demunck@telenet.be
FMBA	Bruxelles	fbmaspri24@gmail.com
FREDERIC RABAEY	Baudour	fredetvanessa@skynet.be
GEERT PEPELS GRONDWERKEN	Hamont-Achel	info@geertpepels-grondwerken.be
GEERTS	Westerlo	wim.geerts@outlook.be
GLENN COPPENS TRANSPORT	Oostrozebeke	Glenncoppenstransport@gmail.com
HEYLEN HERMAN ALG. OND.	Westerlo	jan.herman.heylen@telenet.be
HOSE	Gondregnies	geoffrey.hose@gmail.com
HOUART SERVICES	Sprimont	info@houart.be
ISAKI SADRI	Lonzée	sadri-i@hotmail.com
ISOTERA	Bree	insulation.isotera@gmail.com
J.Y.C.M.	Baisy-Thy	mb505325@skynet.be
JACKY TRANS	Scherpenheuvel-Zichem	Jacky-Trans-Bvba@outlook.com
JVT	Oplinter	jvt.vanderstukken@gmail.com
KADI EUROPE	Zwevezele	kadiurope@euphony.net.be
KEITH HEYLEN	Begijnendijk	keith.heylen@hotmail.com
LEFEVRE MAARTEN	Wielsbeke	maarten.lefevre@outlook.com
LESNE ET FILS	Chastres	info@lesneetfils.be
LEYMAN JORDY	Ronse	jordyleyman1@gmail.com
LEYN BART - VANHOVE	Wingene	info@betontransportleyn.be
LVB - LOWIE VAN BRUWAENE	Lichtenvelde	lowie@snoeienbomen.be
M & S - 51	Gent	dkny001@live.be
MAF CONSTRUCTION	Ath	mafconstruction@outlook.com
MAMPAERT CHRISTOPHE	Letterhoutem	christophe.mampaert@telenet.be

NOM	SIEGE	EMAIL
MARCEL VINCKIER	Houthem	marceletsabine@skynet.be
MATHIJS G.A.R.	Alken	gert.mathijs@skynet.be
MESTDAG PIERRE	Pipaix	mestdagpierre@gmail.com
MINNE TRANSPORT SERVICE	Zwevezele	jasper@minnetransport.be
MONNIER NICOLAS	Ath	nico4626@hotmail.com
NS TRANS	Waasmunster	nstrans74@gmail.com
O.T. LUX	Ettelbruck	Lhou.oubalouk@skynet.be
OLIVIER MORIAME	Petit-Hornu	moriame.olivier@gmail.com
PETER NELEN	Essen	yolanda.vanvelthoven@telenet.be
PLENNEVAUX PASCAL	Bertogne	pascal.plennevaux@belgacom.net
PVT TRAVAUX	Nivelles	pvt.travaux@proximus.be
RAMAEKERS DIRK	Bocholt	dirk.ramaekers@telenet.be
RELOUTRANS	Chapelle-A-Oie	david.vandenbulcke@belgacom.net
ROGETRA	Lievegem	rogetrabv@gmail.com
ROLOTRA	Zele	rolotra@telenet.be
ROMAIN CHRISTOPHER	Gerpennes	deutz720@hotmail.com
SRL CESAR PALACE	Estinnes	maitee.cris@hotmail.com
STAL VELDHOVEN	Paal	info@stalveldhoven.be
STAR 3000	Sint-Pieters-Leeuw	star3000@proximus.be
SVD-TRANS	Wingene	svd-trans@outlook.com
TERRA NOSTRA	Sint-Lievens-Houtem	info@immocardoncij.be
THIERENS - SMET	Kieldrecht	kurt.thierens@proximus.be
THOEN GUNTHER	Opwijk	hilde.thoen@skynet.be
THOMAS VAN ROOY	Merksplas	Guy.Van.Rooy@kerkstoel.be
TLE	Neufchâteau	etienneleoutsch@hotmail.com
TRAMAX	Baudour	tramaxspr@gmail.com
TRANS POPELON	Elewijt	poplemon_elle@hotmail.com
TRANSPORT DE NOOZE MARTIN	Dendermonde	martin.denoze@telenet.be
TRANSPORT JOACHIM COCQUYT	Knesselare	joachim_cocquyt@telenet.be
TRANSPORT LONEUX GERARD	Hody	loneux57@hotmail.com
TRANSPORT MRCE	Maldegem	cedric.declercq53@gmail.com
TRANSPORT PAELINCK	Denderwindeke	davyaelinck1982@gmail.com
TRANSPORT TANGHE SEBASTIEN	Bande	sebatanghe@hotmail.com
TRANSPORT VAN BUNDER	Haasdonk	vanbunderfilip@telenet.be
TRANSPORT WITTOUCK GINO	Aalter	ginowittouck@gmail.com
TRANSPORTBEDRIJF DE COSTER	Houthalen	info@transportdce
TRANSPORTS MOINY JOHN	Neuville	moiny.lejeune@outlook.com
UNIVERS TRANSPORT	Koekelberg	univers2transport@gmail.com
UYTTERSPOORT BART TRANSPORT	Steenhuize	bart.uytterspoort@telenet.be
VAN BELLE ERWIN	Ruddervoore	erwin.van.belle@telenet.be
VAN DEN BOSSCHE	Lede	p.van.den.bossche1@telenet.be
VAN MESSEN JEAN-MARC	Namiche	vanmessen@skynet.be
VAN VARENBERGH JOZEF	Aalst	dewefw@gmail.com
VANDERSTRAETEN JOHAN	Dendermonde	info@vdstaeten.be
VANDORPE FABRICE	Huisignies	vf.speeddrive@hotmail.be
VERMEULEN DE SMET	Ninove	transportvds@hotmail.com
VERRECAES VERMEERSCH	Ruddervoore	verrecas.vermeersch.bvba@proximus.be
VERVAEKE VALERIE	Beernem	valerie00vervaeke@gmail.com
VESCOTRANS	Lommel	vescotrans@hotmail.com
VIAENE	Brakel	bvbaviaene@outlook.be
VIDA TRANS	Saint-Gilles	contact@vidatrans.be
VMT	Kruishoutem	mb622849@skynet.be
VTB BETONTRANSPORT	Nijlen	vtbbetontransport@proximus.be
WIMCOM	Bruxelles	wimcomtrans@gmail.com
ZAYANE	Koningslo-Vilvoorde	Zayane.bv@gmail.com
ZOBYTRANS	Wichelen	zobytrans@telenet.be



## PARTENAIRES FEDBETON

PARTENAIRES	SIEGE	SITE-WEB
AALBORG PORTLAND BELGIUM	Antwerpen	www.aalborgportland.be
ADFIL CONSTRUCTION FIBRES	Zeel	www.adfil.com
AURUBIS BEERSE	Beerse	www.aurubis.com/beerse
AUTOMIX	Iltre	www.automix.be
B.R. CLEAN-INVEST	Machelen	www.brcline.be
BAG-MACBEN	Sint-Niklaas	www.macben.be
BCLS	Halle	www.bcls.eu
BEKAERT	Zwevegem	www.bekaert.com
BETOTRACE	Oosterzele	www.betotrace.com
BONNEUX MACHINERY	Sint-Truiden	www.bonneux.be
CARMEUSE	Seilles	www.carmeuse.com
CATHAY INDUSTRIES	Ninove	www.cathaypigments.com
CEMMINERALS	Gent	www.cemminerals.be
CMS	Paal	www.c-m-s.be
DE BUF HYDRAULIEK	Oostkamp	www.debuf.be
DE WITTE METAALCONSTRUCTIE	Kortemark	www.dewitteconstruct.be
ELIA	Bruxelles	www.elia.be
ENGIE	Roeselare	www.engie-fabricom.com
IN2-CONCRETE	Oosterzele	www.in2-concrete.com
INTER-MINERALS	Bornem	www.interminerals.com
LYBOVER BULK	Brugge	www.lybover.be
MAN TRUCK & BUS	Kobbegeem	www.man.be
MASTER BUILDERS SOLUTIONS	Ham	www.basf.be
METALPRODUCTS	PX Horst	www.metalproductshorst.com
SATIC-MINERA	Antwerpen	www.satic-minera.be
SGS INTRON	GV Sittard	www.sgs.com/intron
SUIVO	Edegem	www.suivo.com
VAN LOO TECHNICS	Balen	www.vanlootechnics.be
VVM CEMENT	Antwerpen	www.vvmcem.be
WAM - B.H.M	Laarne	www.wamgroup.be



## OPERATEURS DE POMPE A BETON

NOM	SIEGE	EMAIL
B&T POMPING	Serskamp	bnt.pomping@telenet.be
BARTHOLOMEEUSEN JAN & BEN	Rijkvorsel	ben_heldi@live.be
BETONBORINGEN SCHOONIS	Olmen	schoonisjordy@gmail.com
BURCODAN	Onze-Lieve-Vrouw-Waver	eddy.peeters@pandora.be
DBK	Malderen	grondwerken.debondt@outlook.com
ENTREPRISES POL ROISEUX	Rendoux	roiseux@gmail.com
GEERS THIERRY	Sint-Lievens-Houtem	thierry.geers@telenet.be
JENS DE KEERSMAEKER	Sint Gillis Waas	charlottelichtert@msn.com
MG TRANS	Zottegem	governmichael@icloud.com

NOM	SIEGE	EMAIL
MONKERHEY BETON POMPEN	Brielen (leper)	info@betonpompmonkerhey.be
NP-PROJECTS	Oosterzele	pienspomping@gmail.com
OT PUMPING	Romedenne	otpumping@gmail.com
SEBETON	Le Bizet	sebeton@hotmail.com
STANY POMPING	Zottegem	info@stany-pomping.be
T.F.H.	Tamines	info@tft-pompe.be
VAN GAEVEREN	Waasmunster	tania@yaga.be
VANNESTE CONSTRUCT	Menen	info@vannesteconstruct.be
WIM GABRIELS	Loenhout	gabriels.wim@telenet.be



**FEDBETON ASBL**  
Avenue des Arts 20 (7ème étage)  
1000 Bruxelles  
02 / 735 01 93  
info@fedbeton.be  
www.fedbeton.be