

Konfiguration des Perle IOLAN zur Benutzung mit dem GSM-Modem CT63 (NG)

Konfigurationsanleitung 2017/02/24 | Ferrari electronic AG

Herausgeber: Ferrari electronic AG
Ruhlsdorfer Str. 138
(DE) 14513 Teltow

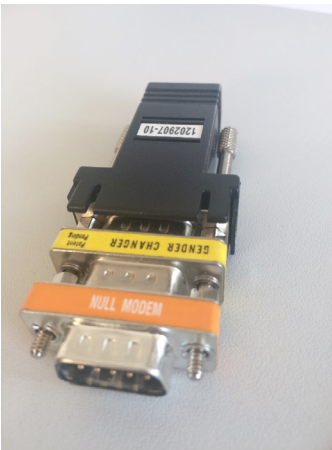
Internet: www.ferrari-electronic.de
Telefon: +49 3328 455 90
Fax: +49 3328 455 960
E-Mail: info@ferrari-electronic.de
Autoren: Markus Oberthür, Waldemar Sennert, Jeffrey Nimpadu
Redaktion: Chris Helbing
Layout: Ferrari electronic AG
Input: Team der Ferrari electronic AG

Stand 24.02.2017

Konfigurationsanleitung

Anschlussübersicht:

- Ein von Perle mitgelieferter Adapter (schwarz)
- Ein Gender-Changer -> Stecker/Buchse-Adapter (gelb)
- Ein Null Modem Mini Adapter -> dreht RX und TX Kabel (orange)

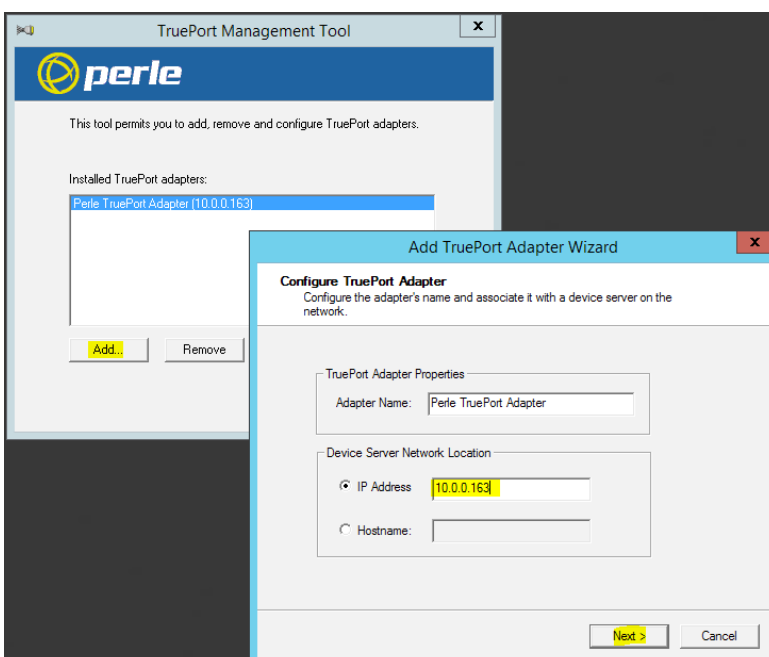


1. Download & Installation

Laden Sie die benötigte Software True Monitor Typ: IOLAN DS1/TS2 von der Homepage des Herstellers Perle (<https://www.perle.com/downloads>) herunter und installieren diese.

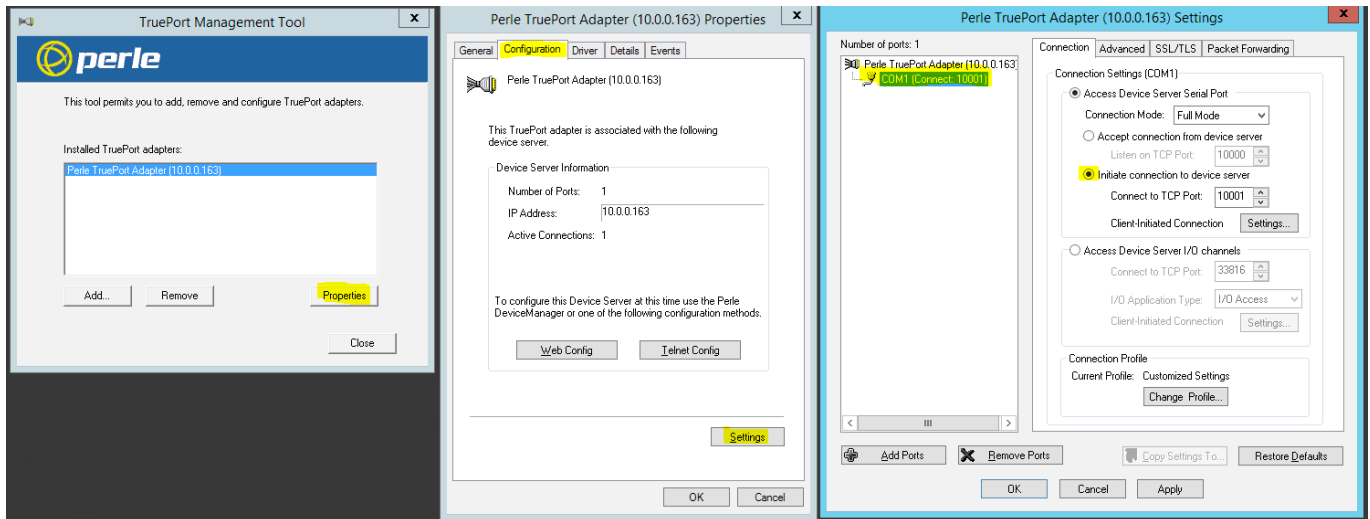
2. Starten der TruePortMonitor-Software & hinzufügen des virtuellen COM-Ports

Starten Sie die installierte Software und fügen Sie die virtuellen COM Ports (COM1, COM2,...) hinzu.



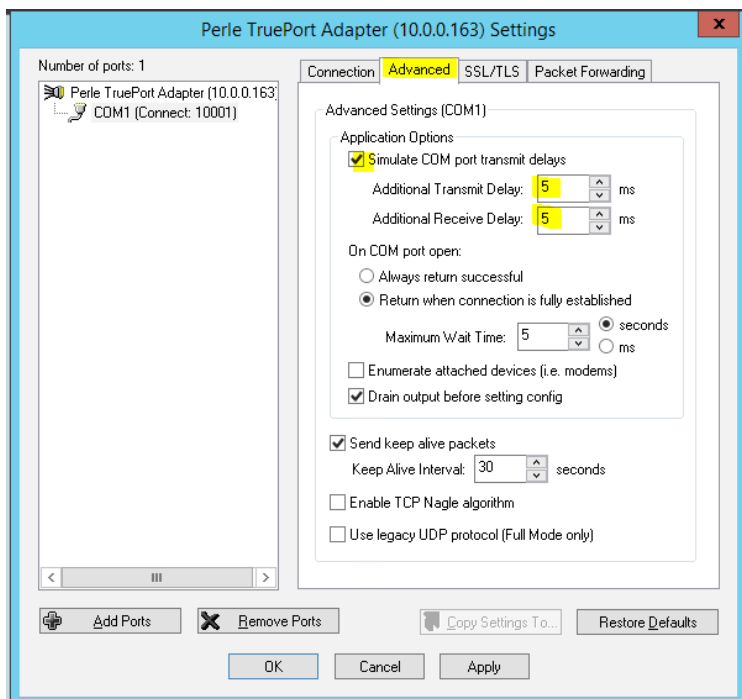
3. Einstellung des Ports kontrollieren

Vergewissern Sie sich, dass die Einstellungen für den Port korrekt hinterlegt sind.



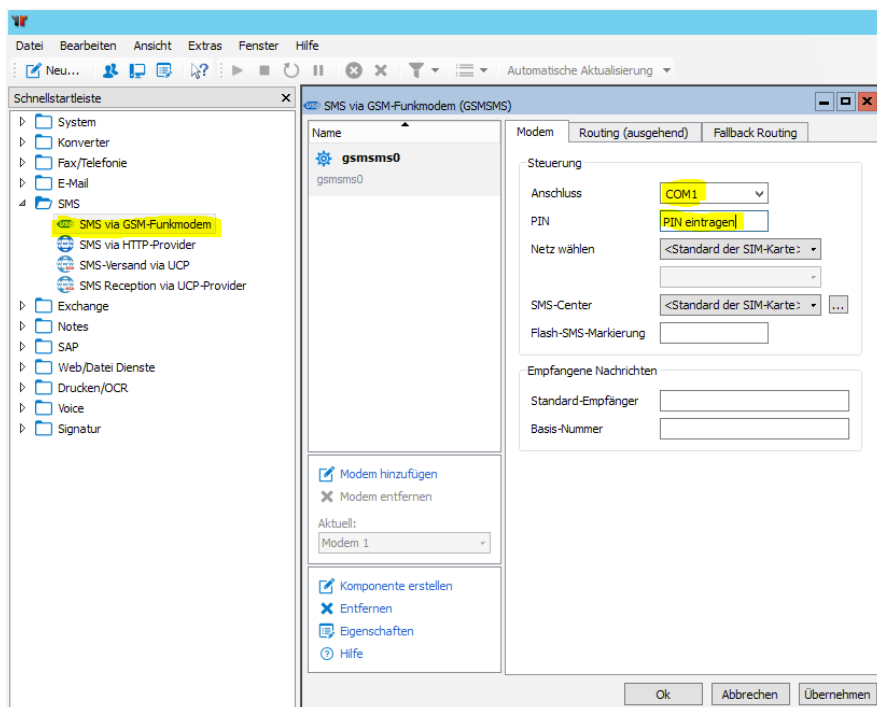
4. Transmit Delays setzen:

Setzen Sie nun die gewünschten Werte für *Transmit Delays* im Tab *Advanced* fest.



5. OfficeMaster-Suite konfigurieren und Port festlegen

Nun kann in der OfficeMaster-Suite die Komponente *gsmSMS0* hinzugefügt werden. Diese Komponente übernimmt den Versand der SMS und übergibt per AT-Kommandos die SMS an das GSM-Modem mithilfe des virtuellen COM-Ports (Im Beispiel COM 1).



6. Server neustarten

Nach der Konfiguration des Perle IOLAN bitte einmal den Server komplett neustarten, da die COM-Ports teilweise bei der kleinsten Änderung einen Reset benötigen. Zusätzlich auch das Perle IOLAN einmal neustarten (das kann z.B. über die Weboberfläche erfolgen).

