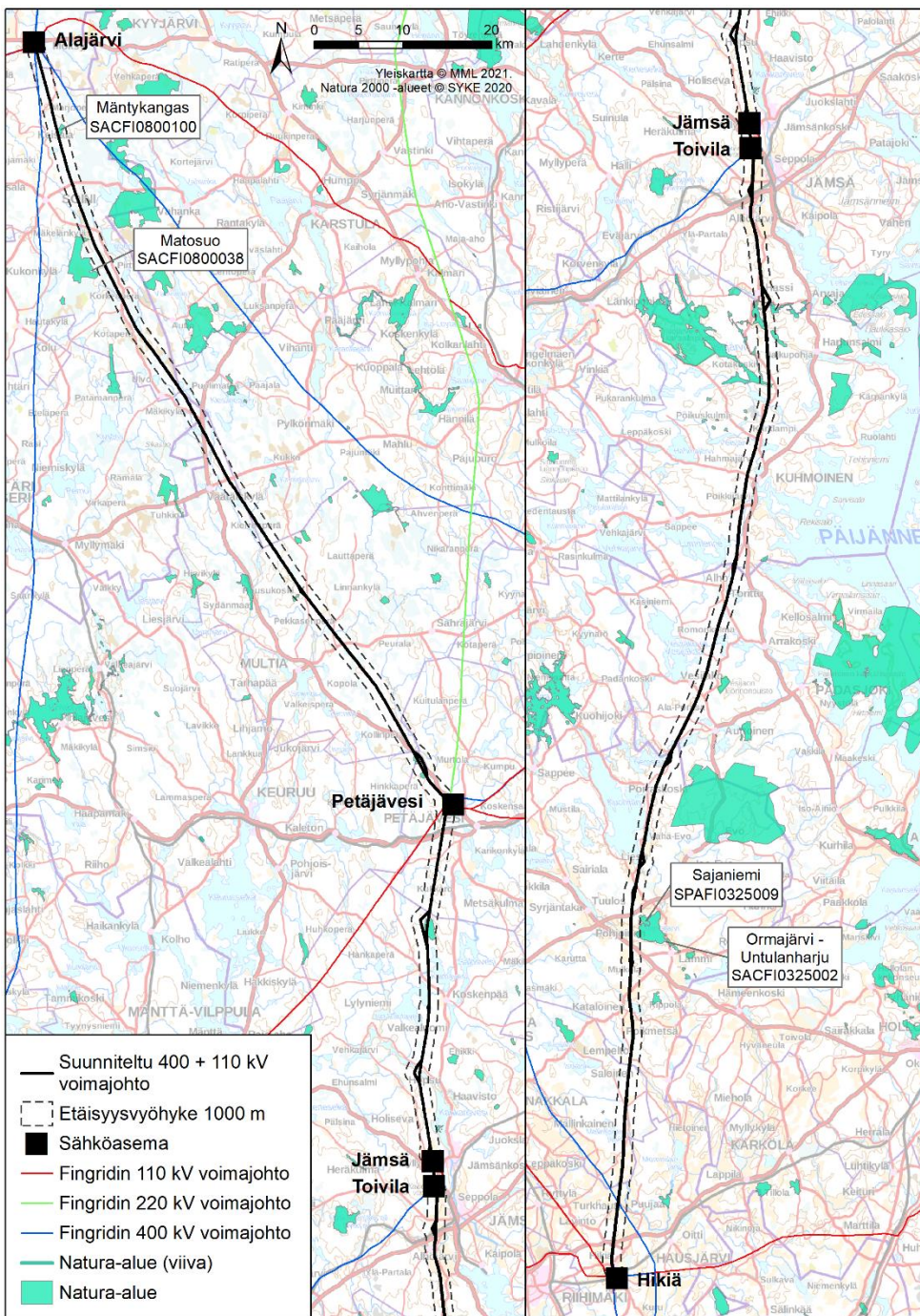


## LIITE 3. NATURA-ARVIOINTIEN VELVOLLISUUDEN SELVITTÄMINEN

Tässä liitteessä on esitetty Natura-arviointivelvollisuuden selvittäminen seuraaville Natura 2000 -verkostoon kuuluville alueille: Mäntykangas FI0800100 SAC, Matosuo FI0800038 SAC, Ormajärvi-Untulanharju FI0325002 SAC ja Sajaniemi FI0325009 SPA. Tarkasteltujen Natura-alueiden sijoittuminen suhteessa suunniteltuun voimajohtoyhteyteen on esitetty kuvassa 1.



Kuva 1. Natura-arviointien velvollisuuden selvittämisessä tarkasteltujen Natura-alueiden sijoittuminen suhteessa suunniteltuun voimajohtoreittiin.

Natura-arviointivelvollisuuden selvittämiseen on otettu mukaan ne Natura 2000-verkoston kohteet, jotka sijoittuvat lähelle suunniteltuja voimajohtoreittejä ja joilla esiintyy potentiaalisesti voimajohtorakentamiselle herkkiä luontotyyppisiä tai lajeja. Luontotyyppien kannalta erityisesti hydrologialtaan herkit suoalueet, linnuston kannalta törmäysaltis lajisto ja häiriöherkkä lintu- ja nisäkäslajisto on otettu tarkasteltavien alueiden valinnassa huomioon.

Alajärven ja Hikiän välisessä voimajohtohankkeessa lähtökohtana on ollut nykyisten voimajohtojen reittien ja johtoalueiden hyödyntäminen. Tarkasteltavat 400+110 kilovoltin voimajohtoreitit sijoittuvat pääosin nykyisten, purettavien voimajohtojen paikalle ja vain osittain nykyisten voimajohtojen rinnalle tai kokonaan uuteen maastokäytävään. Nykyisen voimajohtoreitille rakennettaessa voimajohtoalue levenee nykyisestä tyypillisimmin noin kahdeksan metriä. Uudessa maastokäytävässä johtoalueen leveys on noin 62 metriä. Tässä dokumentissa tarkasteltujen Natura-alueiden läheisyydessä uusi voimajohto on suunniteltu sijoitettavaksi nykyisten voimajohtojen yhteyteen. Voimajohtoreitin korkeus kasvaa tällöin käytettävästä pylvästyypistä riippuen noin 10-15 metriä.

Voimajohtorakentamisessa tyypillisiä luontovaikutuksia ovat luontotyyppien ominaispiirteiden muutokset leventyvän johtoalueen ja / tai uuden maastokäytävän puuston raivauksen myötä ja paikalliset kasvupaikkatyyppimuutokset pylväspaikoilla. Linnuston ja muun häiriöherkän lajiston kannalta voimajohtorakentamisen tyypillisiä vaikutuksia ovat rakentamisaikainen häiriövaikutus herkän lisääntymiskauden aikana, mahdolliset elinympäristöjen muutokset ja linnuston törmäysriskin kasvu.

Rakentamisaikaista häiriötä aiheutuu eniten johtimien liittämisen käytettävistä räjäytettävistä liitoksista sekä kallioisilla pylväspaikoilla perustusten tekemisen edellyttämästä poraamisesta tai louhimisesta. Melua aiheutuu myös työmaaliikenteestä. Voimajohtotyömaa etenee jatkuvasti, joten rakentamisen aiheuttama häiriö ilmenee kullakin sijainnilla vain lyhyen ajan.

Linnustolle voimajohtoreitin korkeuden kasvusta aiheutuvaa törmäysriskiä voidaan lieventää voimajohtoreitin merkittämisellä niillä kohdilla, missä linnuston voidaan ennakoita lentävän johtoreitin yli säännöllisesti.

## **1 Mäntykangas FI0800100 SAC**

### **Natura-alueen kuvaus**

Pinta-alaltaan 53 hehtaarin laajuinen Mäntykankaan Natura-alue on kuusivaltainen tuoreen kankaan metsäalue, jonka luoteisreunassa on aapasuo. Metsän sekapuuna esiintyy koivua, haapaa ja mäntyä. Alueen nykyinen puusto on saanut kehittyä täysin luonnontilaisesti yli 120 vuotta, mutta vanhoja kantoja löytyy. Pystyynkuolleita kuusia ja kuusimaapuita on jo kohtalaisesti. Paikoin on myös pitkälle lahonneita koivuja ja kolohaapoja. Lehtipuissa kasvaa paljon kääpiä. Järeitä puita on vähän, puusto on tiheää ja kenttäkerros niukka. Paikoin metsä on soistumassa puustoiseksi suoksi ja laikuittain esiintyy korpia ja rämeitä. Metsän luoteisreunalla sijaitsee kaunis, luonnontilainen avosuo, jonka suotyyppi on oligotrofinen kalvakkaneva. Suon keskiosissa on hieman ruoppapintaa. Itäosassaan suo rajoittuu vanhaan metsään, lännessä ja pohjoisessa ojitettuihin soihin.

Mäntykangas on arvokas vanhojen metsien suojelukohde. Alueen monipuolisuutta lisää sen luoteisreunalla sijaitseva avosuo. Alueella on tavattu uhanalaiset pikkusieppo ja pohjantikka. Suojelun toteuttamiskeinona Natura-tietolomakkeella mainitaan hankkiminen valtiolle ja rauhoittaminen luonnonsuojelulain mukaisena luonnonsuojelualueena tai rauhoittaminen yksityismaan luonnonsuojelualueena maanomistajien kanssa sovittavin rauhoitussäännöin.

Mäntykankaan Natura-alueen suojelun perusteena olevat luontodirektiivin luontotyytit on esitetty taulukossa 1-1. Suojelun perusteena olevana lajina on Natura-tietolomakkeella mainittu liito-orava.



Taulukon 1-1 mukaisista Natura-luontotyypeistä lähimmäs voimajohtoreittiä sijoittuu boreaalista luonnonmetsää. Avointa aapasuoaluetta ja puustoisten soiden kuvioita sijoittuu lähimmillään noin 200 metrin etäisyydelle voimajohtoreitistä. Pintavesien valumasuunta on Natura-alueelta voimajohtoreitin suuntaan, joten voimajohtopylväiden rakentamisen ei arvioida aiheuttavan vesitasapainon muutoksia Natura-alueen reunavyöhykkeellä. Johtoreitin ja Natura-alueen välisen suojavyöhykkeen kapenemisen noin neljällä metrillä ei arvioida aiheuttavan suoraa eikä välillisiä haitallisia vaikutuksia boreaalisten luonnonmetsien tai muiden alueella esiintyvien Natura-luontotyyppien ominaispiirteille.

Natura-luontotyypeille ominaiselle lajistolle ei arvioida aiheutuvan haitallisia vaikutuksia lähialueen voimajohdoista. Natura-alueella elävän liito-oravan kannalta voimajohtoalueen leveneminen noin neljällä metrillä molemmin puolin merkitsee nykyisen 54 metriä leveän johtoalueen levenemistä noin 62 metriin. Liito-oravan arvioidaan pystyvän ylittämään johtoalue jatkossakin.

Natura-alueen lähialueen voimajohtorakentamisesta ei arvioida aiheutuvan potentiaalisia riskejä Mäntykankaan Natura-alueen luonteelle tai suojelutavoitteille lyhyellä eikä pitkällä aikavälillä, joten hankkeessa ei katsota olevan tarpeen laatia luonnonsuojelulain 65 §:n mukaista varsinaista Natura-arviointia.

## **2 Matosuo FI0800038, SAC**

### **Natura-alueen kuvaus**

Matosuon Natura-alue on pinta-alaltaan 838 hehtaarin laajuinen. Matosuo on Pohjanmaan karu aapasuo. Selkeästä aapasuoloonteesta huolimatta alueella on pienialaisesti myös eksentrisen keidassuon piirteitä: heikkoja kerminmuodostusta ja erilaisia rahkaisia nevoja ja nevarämeitä.

Suoluonto on kaiken kaikkiaan hyvin monimuotoista. Alueelta tapaa niin laajoja, osin rimpisiä oligotrofisia suursara-, kalvaka- ja lyhytkorsinevoja kuin pienialaisesti vaihtelevia neva-, tupasvilla- ja sararämeitä. Myös eriasteisia korpia ja runsaspuustoisia kangas- ja korpirämeitä esiintyy melko runsaasti alueen kivennäismaiden liepeillä ja virtaavien vesien äärellä. Oman lisänsä suoluontoon tuovat jokien ja purojen vaikutuspiiriin syntyneet luhtavaikutteiset suot. Laaja-alaisempi luhtavaikutus näkyy erityisesti Pienen Heinäjärven ympäristössä sekä Kurkilammen pohjoispuolella, joilta tavataan muun muassa luhtaista suursaranevaa.

Alueen pääsääntöisesti karujen soiden lisäksi esiintyy jonkin verran myös rehevyyttä. Meso-eutrofisia soita tavataan mm. Kaipaisen luoteispuolella, Riita-ahonsuon lounaisosissa ja Kaihijärven luoteisrannalla. Riita-ahonsuon kaakkoisosassa puolestaan esiintyy parin aarin laajuinen lettoräme, jossa kasvaa siniheinän, katajan, villapääluikan ja huopaohdakkeen lisäksi kultasirppisammalta, heterahkasammalta ja rassisammalta. Lettorämeen eteläpuolella on muutaman aarin laajuinen, ilmeisesti lähdevaikutteinen oligo-mesotrofinen saraneva-sararäme. Lähdevaikutusta esiintyy myös Kaipaisen pohjoisreunan ikääntyvän havupuusekametsän luoteisreunalla, jossa on muutama aari lähdevaikutteista mesotrofista korpea ja sararämettä.

Alueen metsät ovat niin iältään, puustoltaan kuin luonnontilaltaankin sangen vaihtelevia. Erityisen runsaasti alueella on 20–70 -vuotiaita mäntyvaltaisia kuivahkoja ja kuivia kankaita. Tällaisia ovat suurimmaksi osaksi mm. pohjoisesta Kaihijärvien länsipuolitse aina Pienen Kurkilammen eteläpuolelle asti ulottuvan kapean pitkittäisharjuselänteeseen metsät. Monin paikoin kankailla on kuitenkin suhteellisen runsaasti myös koivua. Tuoreita kankaita alueella on lähinnä purojen varsilla sekä karujen kankaiden reunoilla. Laajempina tuoreita kankaita esiintyy Leppäahon ja Kurkilehdon alueella. Luonnontilaisen kaltaisia vanhoja metsiä alueella on vasta niukasti. Sellaisia ovat lähinnä

Kaipaisen pohjoisosan varttunut ja jo ikääntyvä kuusivaltainen metsikkö ja Kurkilehdon eteläosan läpi virtaavan puron ympärillä oleva soistuneen tuoreen kankaan ja erilaisten korprien muodostama mosaiikki, jossa puusto on ylitieheää, varttuvaa erirakenteista sekametsää.

Kaihijärvestä etelään Heinäjärville laskeva puro-jokikokonaisuus sekä siihen Kurkilammesta laskeva puro muodostavat luonnonsuojelullisesti arvokkaan pienvesikokonaisuuden. Pienvesistön arvoa kohottaa erityisesti se, että puronvarsien nevat, rämeet ja erilaiset, osin luhtavaikutteiset korvet ovat vesitaloudeltaan pääsääntöisesti luonnontilaisia. Iso Kaihijärvi, Pieni Heinäjärvi, Kurkilampi ja Pieni Kurkilampi edustavat humuspitoisia lampia ja järviä.

Matosuon alue on laaja ja monipuolinen luontokokonaisuus, joka on erityisesti edustavan, enimmäkseen karun aapasuoluonnon suojelukohde ja samalla merkittävä linnustonsuojelualue. Alueella on huomattava merkitys myös luonnonharrastuksen ja luonnon virkistyskäytön kannalta. Alueen länsiosassa kulkee seudullinen retkeilyreitti Soinista Ähtäriin. Alue kuuluu myös metsäpeuran esiintymisalueisiin.

Matosuo kuuluu soidensuojeluohjelmaan ja suojelun toteuttamiskeinona on alueen hankkiminen kokonaan valtiolle ja rauhoittaminen luonnonsuojelulain mukaisena luonnonsuojelualueena. Natura-alueen suojelun perusteena olevat luontodirektiivin luontotyypit on esitetty taulukossa 2-1. Suojelun perusteena olevana lajina on Natura-tietolomakkeella mainittu metsäpeura.

Taulukko 2-1. Matosuon Natura-alueen suojelun perusteena olevat luontodirektiivin luontotyypit.

Suojelun perusteena oleva luontotyyppi	Koodi	Pinta-ala ha
Humuspitoiset järvet ja lammet	3160	8
Vuorten alapuoliset tasankojoet, joissa on <i>Ranunculion fluitantis</i> ja <i>Callitriche-Batrachium</i> -kasvillisuutta	3260	1,056
Vaihettumissuot ja rantasuot	7140	3,87
Fennoskandian lähteet ja lähdesuot	7160	0,01
Letot	7230	0,02
Aapasuot	7310	527,73
Boreaaliset luonnonmetsät	9010	6,81
Harjumuodostumien metsäiset luontotyypit	9060	43,93
Puustoiset suot	91D0	81,74

## Natura-arviointitarve

Matosuon Natura-alue sijoittuu voimajohtoreittiosuuden Alajärvi-Petäjävesi läheisyyteen. Voimajohtoreitin sijoittuminen suhteessa Natura-alueeseen on esitetty kuvassa 2.1.

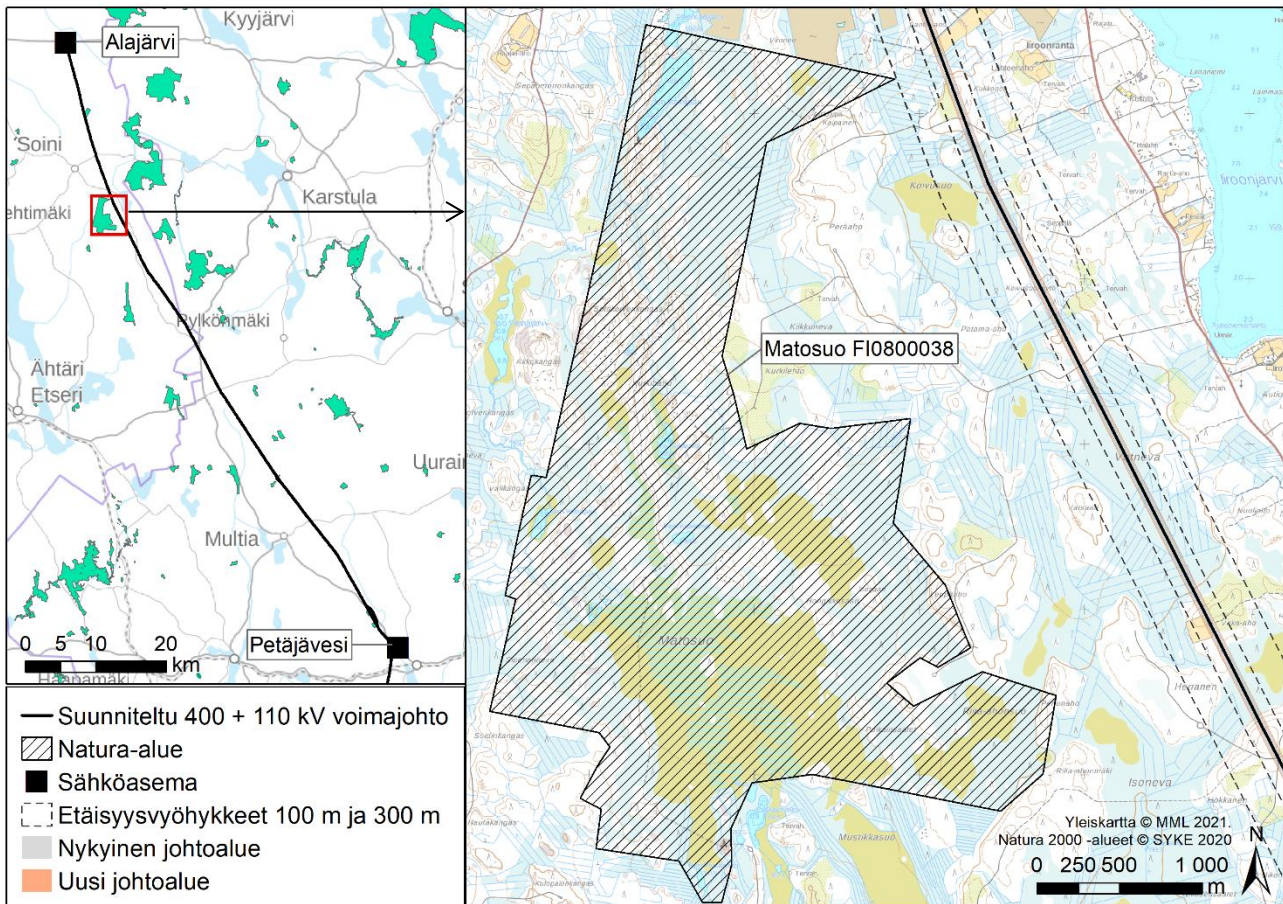
Natura-alue sijoittuu nykyisen voimajohtoalueen reunasta hyvin lyhyellä matkalla lähimmillään noin 280 metrin etäisyydelle länteen. Suurimmaksi osaksi Natura-alueen ja voimajohtoreitin väliin jää vähintään yhden kilometrin verran suojavyöhykettä. Suunniteltu uusi voimajohto sijoittuu Matosuon Natura-alueen kohdalla nykyisen voimajohton paikalle, jolloin uutta johtoaluetta muodostuu noin neljä metriä nykyisen johtoalueen molemmiin puolin. Voimajohtoalueen ja Natura-alueen välinen vyöhyke kapenee siten noin neljä metriä, mikä suojavyöhykkeen pääasiallisen leveyden huomioiden jää vaikutuksiltaan merkityksettömäksi. Voimajohtoreittiä lähimmät Natura-luontotyyppikuviot

ovat puustoista suota ja boreaalista luonnonmetsää. Natura-alueen ulkopuolinen suoja-alue koostuu kivennäismaan ja ojitetun turvemaan talousmetsistä.

Matosuon Natura-alueen linnustollisesti arvokkaimmat osat ovat avosoida, joiden etäisyys voimajohtoreitistä on vähintään useita satoja metrejä ja avosoiden ja voimajohtoreitin välinen maasto on peitteistä. Nykyisen voimajohdon korvaamisen uudella ei arvioida aiheuttavan haittoja Natura-alueen linnustolle eikä aiheuttavan törmäysriskin kasvua.

Matosuon suojeluperusteena olevan metsäpeuran osalta tarkasteluun tulee rakentamisaikainen häiriövaikutus. Lajin vasomisaalueet ovat laajoja avoimia soita, joille voimajohtoreitiltä on etäisyyttä vähintään noin kilometrin verran. Matosuon laajoille avosualueille ei aiheudu peitteisen maaston vuoksi visuaalista häiriötä voimajohdon rakentamisen aikana. Voimajohtotyömaan meluisimpien työvaiheiden ääniä voi kantautua suolle, minkä vuoksi suositellaan, että lajin vasomisaikaan eli touko-elokuussa vältetään eniten melua aiheuttavia työvaiheita.

Voimajohdon rakentamisesta ei arvioida aiheutuvan potentiaalisia riskejä Matosuon Natura-alueen nykyiselle luonteelle, suojeluperusteena olevalle lajistolle, luontotyyppien ominaiselle lajistolle tai suojelutavoitteille lyhyellä eikä pitkällä aikavälillä, joten hankkeessa ei katsota olevan tarpeen laatia luonnonsuojelulain 65 §:n mukaista varsinaista Natura-arviointia.



Kuva 2.1. Voimajohtoreitin sijoittuminen suhteessa Matosuon Natura-alueeseen.

### 3 Ormajärvi-Untulanharju FI0325002 SAC

#### Natura-alueen kuvaus

Ormajärven-Untulanharjun Natura-alueeseen (pinta-ala 709 hehtaaria) kuuluu luontaisesti ravinteikas Ormajärvi ja Untulan-Hiidenhoilon harjualue. Aluetta käytetään ajoittain puolustusvoimien toimintaan ja suojelualueen läheisyydessä tapahtuvan puolustusvoimien toiminnan vaikutukset voivat ulottua suojelualueelle.

Ormajärvi kuuluu pintavesityyppinä pieniin ja keskikokoisiin vähähumuksisiin järviin. Maatalouden ravinteet kuormittavat järveä. Silti järvi on melko kirkasvetinen, näkösyvyys yleensä yli kolme metriä. Untulanharjasta todennäköisesti purkautuu järveen pohjavesiä. Järven laskennallinen tilaluokka on hyvä, mutta biologisten tekijöiden mukainen arvioitu luokka vain tyydyttävä. Fysikaalis-kemiallisten tekijöiden mukainen arvioitu luokka on tyydyttävä, samoin vesimuodostuman ekologinen tila.

Untulan-Hiidenhoilon harjualueen maalajina on hienojakoinen hieta (löss), josta johtuen kasvillisuus on rehevää pähkinäpensaslehtoinen. Harjukasvillisuus on hyvin edustettuna. Puuston luonnontilaisuus on hyvä. Alueen pohjois-luoteisosassa on suuria pötkelöitä ja lehtimaapuita.

Ormajärvi on harvinainen järviyppi, joka saa vesitäydennystä pohjavedestä lähteiden välityksellä (niin sanottu harjunlievejärvi). Pohjaveden mukana tulee järveen runsaasti ravinteita ja tämä näkyy erikoislaatuudessa vesikasvillisuudessa.

Suojelun toteutuskeinona on Ormajärven osalta vesilaki, muilla alueilla luonnonsuojelulaki ja maaineslaki. Ormajärven osalta suojelu koskee pelkästään vesialuetta. Tavanomainen virkistyskäyttö kuten kalastus, veneily ja metsästys on järvellä sallittu.

Natura-alueen suojelun perusteena olevat luontodirektiivin luontotyypit on esitetty taulukossa 3-1. Suojelun perusteena olevina lajeina on Natura-tietolomakkeella mainittu saukko ja liito-orava.

*Taulukko 3-1. Ormajärvi-Untulanharjun Natura-alueen suojelun perusteena olevat luontodirektiivin luontotyypit.*

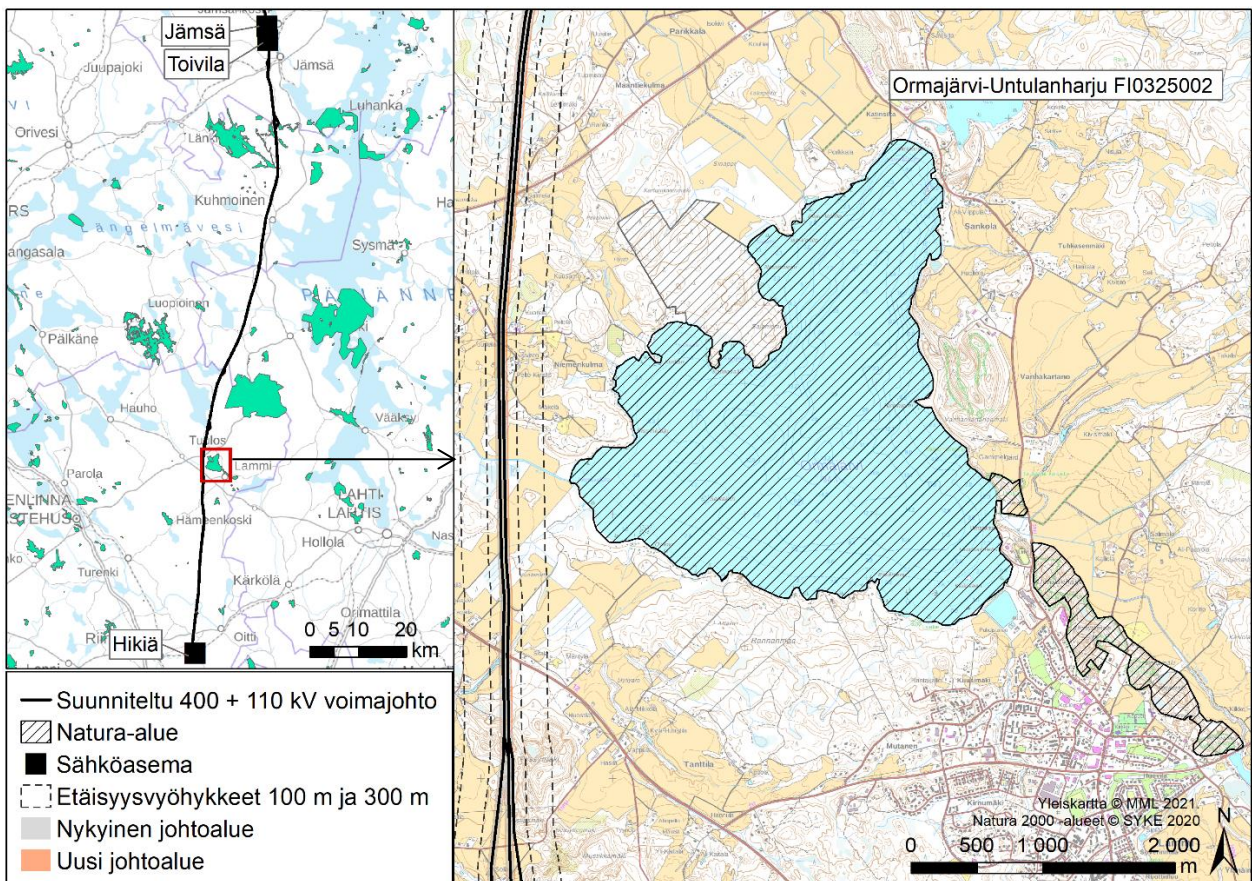
Suojelun perusteena oleva luontotyyppi	Koodi	Pinta-ala ha
<i>Magnopotamion</i> tai <i>Hydrocharition</i> -kasvustoiset luontaisesti ravinteiset järvet	3150	649,2
Fennoskandian lähteet ja lähdesuot	7160	0,13
Boreaaliset luonnonmetsät	9010	7
Fennoskandian hemiboreaaliset luontaiset jalopuumetsät	9020	1,7
Boreaaliset lehdot	9050	19,2
Harjumuodostumien metsäiset luontotyypit	9060	57
Puustoiset suot	91D0	1,4

## Natura-arviointitarve

Ormajärvi-Untulanharjun Natura-alue sijoittuu voimajohtoreittiosuuden Toivila-Hikiä läheisyyteen. Voimajohtoreitin sijoittuminen suhteessa Natura-alueeseen on esitetty kuvassa 3.1.

Toivilan ja Hikiän sähköasemien välillä uusitaan vaikutusten lieventämiseksi molemmat nykyiset 110 kilovoltin voimajohdot, joiden tekninen käyttöikä on loppumassa. Nämä uusitaan 400 ja 100 kilovoltin voimajohtoyhteyksiksi siten, että uusittavat 110 kilovoltin voimajohdot sijoittuvat uusien 400 kilovoltin voimajohtojen väliorteen. Tällöin voimajohtoalue levenee yhteensä noin 11 metriä eli noin kaksi metriä länteen ja noin yhdeksän metriä itään.

Natura-alue sijoittuu nykyisen voimajohtoalueen reunasta lähimmillään noin 461 metrin etäisyydelle itään. Tällä kohtaa Natura-alue kattaa Ormajärven vesialueen. Voimajohtoreittiä lähimmät Natura-alueeseen sisältyvät Untulanharjun maa-alueet sijoittuvat noin 3,5 kilometriä voimajohtoreitistä itään. Voimajohtoreitin ja Ormajärven välinen maasto koostuu kulttuurivaikutteisesta metsäkuvioiden ja peltokuvioiden vuorottelusta. Voimajohtoalueen ja Natura-alueen välisen vyöhykkeen kapeneminen noin yhdeksällä metrillä jää välimatkan leveyden huomioiden vaikutuksiltaan merkitysettömäksi.



Kuva 3.1. Voimajohtoreitin sijoittuminen suhteessa Ormajärvi-Untulanharjun Natura-alueeseen.

Ormajärven lasku-uoma, Ormijoki, virtaa järveltä voimajohtoreitin suuntaan ja edelleen länteen, joten rakennettavilta pylväspaikoilta ei huuhtoudu pintavesiä Natura-alueen suuntaan eikä voimajohdorakentamisesta aiheudu järveen hydrologisia vaikutuksia. Voimajohdorakentamisesta ei aiheudu Ormijoen ominaispiirteisiin vaikutuksia eli Natura-alueella elävään saukkoon ei kohdistu



vaikutuksia, vaikka laji liikkuisi myös Ormijoen alueella. Liito-oravalle soveltuvat alueet Natura-alueella jäävät yli 3,5 kilometrin etäisyydelle voimajohdosta, joten lajille ei aiheudu hankkeesta vaikutuksia.

Voimajohdon rakentamisesta ei arvioida aiheutuvan potentiaalisia riskejä Ormajärvi-Untulanharjun Natura-alueen nykyiselle luonteelle, suojeluperusteena olevalle lajistolle, luontotyyppien ominaiselle lajistolle tai suojelutavoitteille lyhyellä eikä pitkällä aikavälillä, joten hankkeessa ei katsota olevan tarpeen laatia luonnonsuojelulain 65 §:n mukaista varsinaista Natura-arviointia.

#### 4 Sajaniemi FI0325009 SPA

##### Natura-alueen kuvaus

Ormajärven rannalla sijaitseva 82 hehtaarin laajuinen Sajaniemen Natura-alue muodostuu rantalehdosta ja sitä ympäröivästä, osittain vanhan metsän piirteitä omaavasta alueesta. Sajaniemen alue on uhanalaisen lintulajin pesimäalue sekä tärkeä lehtoalue. Sajaniemen lehto kuuluu valtakunnalliseen lehtojensuojeluohjelmaan. Suojelun toteutuskeinona koko alueella on luonnonsuojelulaki.

Alueen suojelun perusteena ei ole luontodirektiivin luontotyyppejä. Suojelun perusteena Natura-tietolomakkeella mainitut lintudirektiivin linnut on esitetty taulukossa 4-1.

*Taulukko 4-1. Sajaniemen Natura-alueen suojelun perusteena olevat lintudirektiivin linnut.*

Laji	Koodi
Pyy	A104
Palokärki	A236
Pikkusieppo	A320
Pohjantikka	A241
Metso	A108

*Alueen suojeluperusteissa on lisäksi yksi uhanalainen laji*

##### Natura-arviointitarve

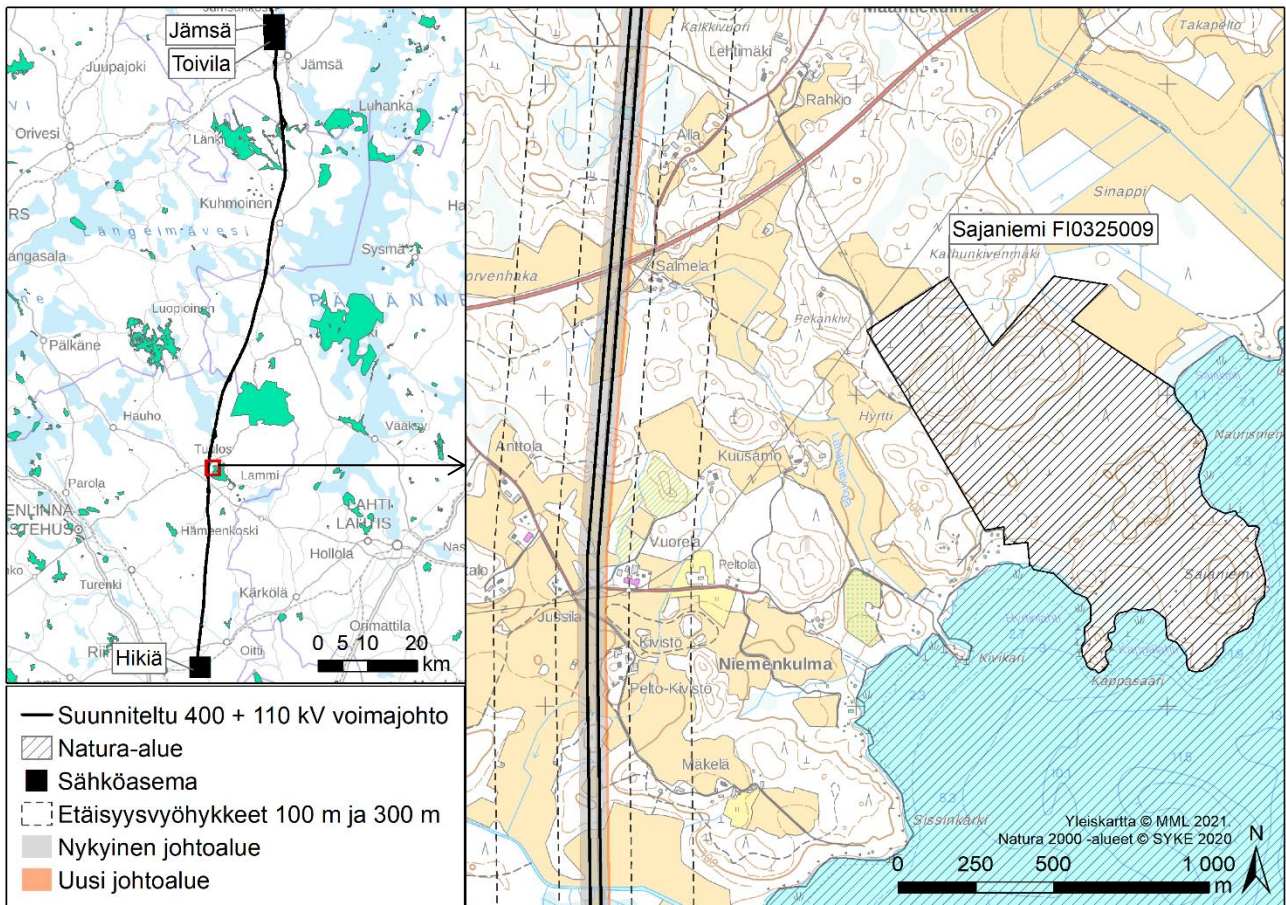
Sajaniemen Natura-alue sijoittuu voimajohtoreittiosuuden Toivila-Hikiä läheisyyteen. Voimajohtoreitin sijoittuminen suhteessa Natura-alueeseen on esitetty kuvassa 4.1.

Toivilan ja Hikiän sähköasemien välillä uusitaan vaikutusten lieventämiseksi molemmat nykyiset 110 kilovoltin voimajohdot, joiden tekninen käyttöikä on loppumassa. Nämä uusitaan 400 ja 100 kilovoltin voimajohtoyhteyksiksi siten, että uusittavat 110 kilovoltin voimajohdot sijoittuvat uusien 400 kilovoltin voimajohtojen väliorteen. Tällöin voimajohtoalue levenee yhteensä noin 11 metriä eli noin kaksi metriä länteen ja noin yhdeksän metriä itään.

Natura-alue sijoittuu nykyisen voimajohtoalueen reunasta lähimmillään noin 780 metrin etäisyydelle itään. Voimajohtoreitin ja Sajaniemen Natura-alueen välinen maasto koostuu kulttuurivaikutteisesta metsäkuvioiden ja peltokuvioiden vuorottelusta. Voimajohtoalueen ja Natura-alueen välisen vyöhykkeen kapeneminen noin yhdeksällä metrillä jää välimatkan leveyden huomioiden

vaikutuksiltaan merkityksettömäksi. Nykyisten voimajohtojen korvaaminen uusilla ei aiheuta törmäysriskin kasvua Sajaniemen alueella esiintyvälle vanhan metsän lintulajistolle.

Sajaniemen Natura-alueelle on laadittu ennallistamis- ja hoitosuunnitelma (Ympäristöministeriö 2003<sup>1</sup>), jonka tavoitteena on ohjata alueen kehittymistä mahdollisimman monipuoliseen suuntaan uhanalaisen lajiston elinolosuhteet, luonnonmetsien kehittyminen ja lehdon piirteiden säilyttäminen huomioon ottaen. Tavoitteina ovat alueen luonnontilaistaminen, lajiston suojelu, lehdon hoito ja perinneympäristön hoito. Erityisesti tavoitteena on uhanalaisen lintulajin elinolojen parantaminen. Esi-tetyt toimenpiteet kohdistuvat noin 70 hehtaarin alueelle ja 15 % alueesta jätetään ennallistamis- ja hoitotoimien ulkopuolelle. Voimajohtorakentaminen ei vaikuta ennallistamistoimien toteutettavuuteen tai toimien vaikuttavuuteen.



Kuva 4.1. Voimajohtoreitin sijoittuminen suhteessa Sajaniemen Natura-alueeseen.

Voimajohdon rakentamisesta ei arvioida aiheutuvan potentiaalisia riskejä Sajaniemen Natura-alueen nykyiselle luonteelle, suojeluperusteena olevalle lajistolle, luontotyyppien ominaiselle lajistolle tai suojelutavoitteille lyhyellä eikä pitkällä aikavälillä, joten hankkeessa ei katsota olevan tarpeen laatia luonnonsuojelulain 65 §:n mukaista varsinaista Natura-arviointia.

<sup>1</sup> Ympäristöministeriö 2003: Ennallistaminen suojelualueilla. Ennallistamistyöryhmän mietintö. Suomen ympäristö 618, Ympäristöministeriö, Alueidenkäytön osasto.

## **5 Yhteenveto**

Natura-arviointien velvollisuuden selvittämisessä on todettu, että hankkeessa ei arvioida muodostuvan luonnonsuojelulain 65 §:n mukaisen varsinaisen Natura-arvioinnin tarvetta minkään tarkastellun Natura-alueen osalta.