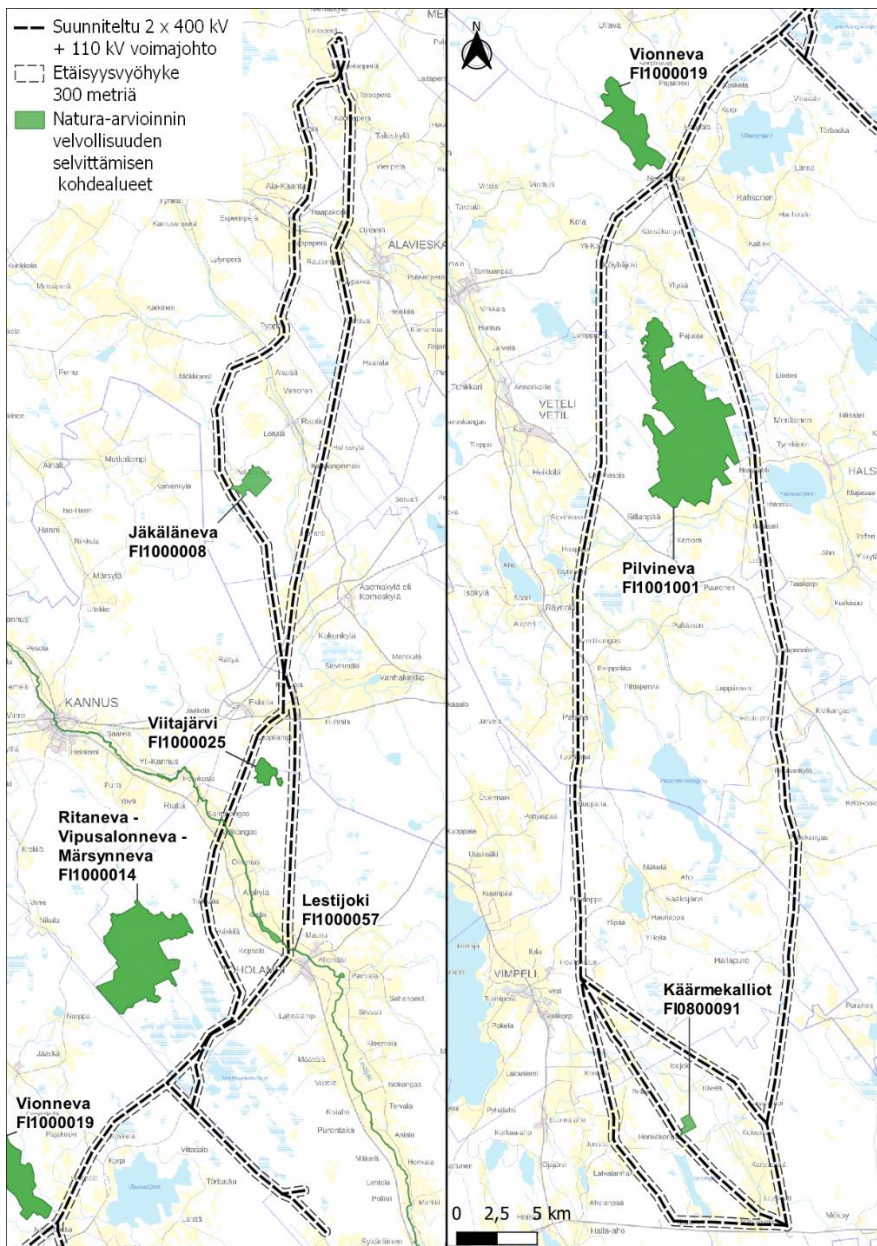


LIITE 3. NATURA-ARVIOINTIEN VELVOLLISUUDEN SELVITTÄMINEN

Tässä liitteessä on esitetty Natura-arviointivelvollisuuden selvittäminen seuraaville Natura 2000 -verkostoon kuuluville alueille: Jäkäläneva FI1000008, Viitajärvi FI1000025, Lestijoki FI1000057, Ritaneva–Vipusalonneva–Märsynneva FI1000014, Vionneva FI1000019, Pilvineva FI1001001 ja Käärme kalliot FI0800091. Tarkasteltujen Natura-alueiden sijoittuminen suhteessa suunniteltuihin voimajohtoihin on esitetty alla olevassa kuvassa.



Kuva: Natura-arviointien velvollisuuden selvittämisessä tarkasteltujen Natura-alueiden sijoittuminen suhteessa suunniteltuihin voimajohtoreitteihin.

Natura-arviointivelvollisuuden selvittämiseen on otettu mukaan ne Natura 2000-verkoston kohteet, jotka sijoittuvat lähimmäs suunniteltuja voimajohtoreittejä ja joilla esiintyy potentiaalisesti voimajohtorakentamiselle herkkiä luontotyyppisiä tai lajeja. Luontotyyppien kannalta erityisesti hydrologialtaan herkit suoalueet sekä linnuston kannalta törmäysaltis lajisto ja muu häiriöherkkä lajisto on otettu tarkasteltavien alueiden valinnassa huomioon. Voimajohtorakentamisessa tyypillisiä luontovaikutuksia ovat luontotyyppien ominaispiirteiden muutokset uuden maastokäytävän puuston rai-vauksen myötä ja paikalliset kasvupaikkatyyppimenetykset pylväspaikoilla. Linnuston kannalta voimajohtorakentamisen tyypillisiä vaikutuksia ovat rakentamisaikainen häiriövaikutus herkan pesimä-vaiheen aikana, mahdolliset elinympäristöjen muutokset ja törmäysriskin kasvu sellaisilla alueilla, missä esiintyy erityisen törmäysherkkiä lintulajeja ja alueilla missä voimajohtoja sijoittuu reviirin lä-helle ruokailu ja pesimäalueen väliselle maasto-osuudelle ja lentoja tapahtuu voimalinjojen lähialueella runsaasti.

1 Jäkäläneva FI1000008, SAC

Natura-alueen kuvaus

Jäkäläneva on 233 hehtaarin laajuinen edustava luonnontilainen keidassuoalue, joka on pääosin oligotrofinen. Alue on liitetty Natura-verkostoon luontodirektiivin nojalla. Se on määritelty erityisten suojelutoimien alueeksi (SAC) ja se kuuluu myös soidensuojeluohjelmaan. Suopinta-ala on pääosin avointa rahkarämettä. Suon keskiosissa esiintyy allikoista rimpipintaa. Aluetta reunustavat varpu- ja vaivaiskoivurämeet, joiden uhkana on kuitenkin paikoin kuivuminen ojitusten seurauksena.

Kasvilajisto on alueella niukahkoa. Valtalajeina ovat jokasuon- ja ruskorahkasammaleet, tupasvilla ja mutasara sekä paikoin myös luhtavilla. Linnustosta paikalla pesivät ainakin kalalokki, kapustarinta, pikkukuovi ja liro. Jäkälänevan luonnontila on erinomainen. Alueen pesimälinnusto on arvokasta.

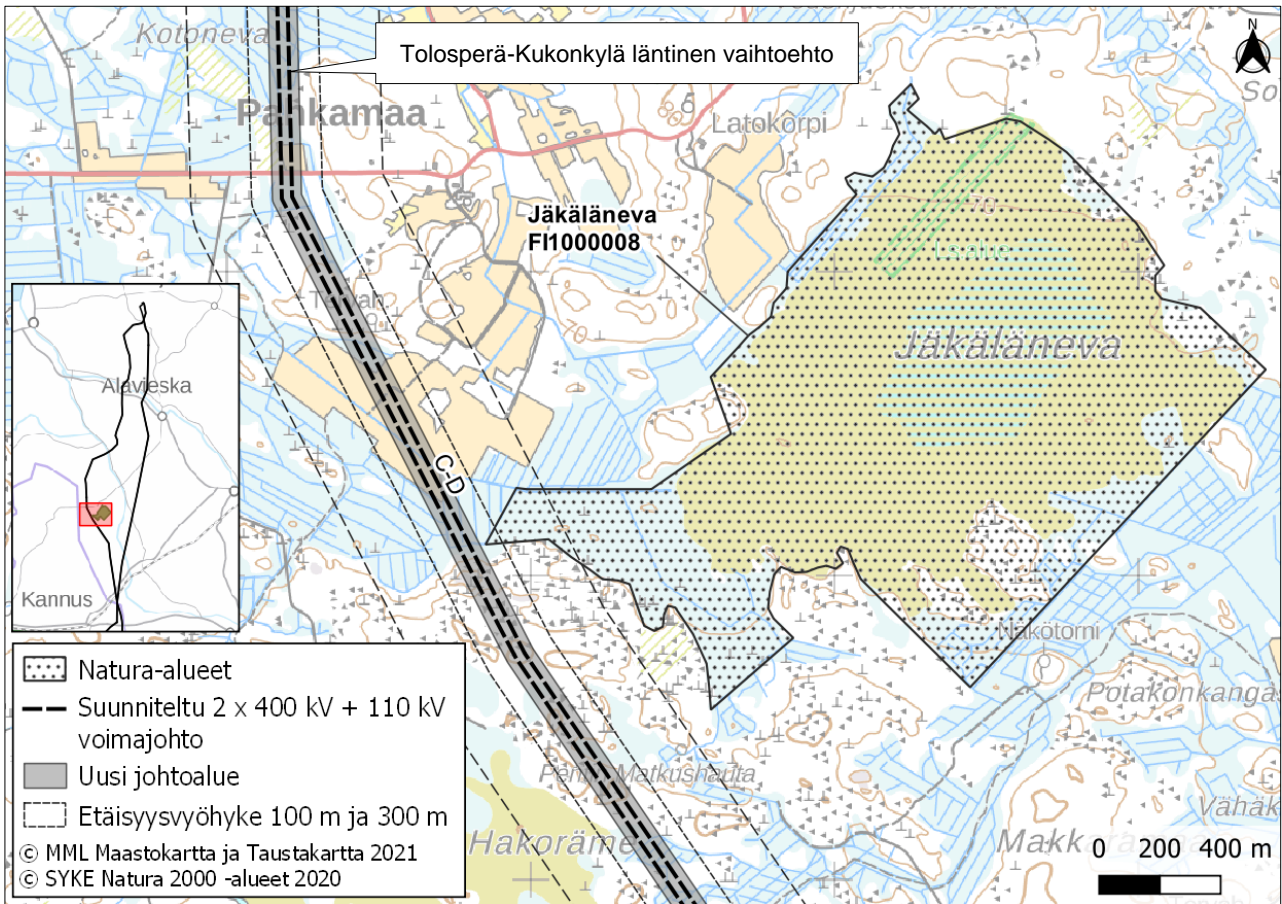
Alueen lounaisosassa esiintyy tervaleppäkorpea, joka sijaitsee soidensuojeluohjelmaraajauksen ulkopuolella, mutta on rajattu Natura-kohteeseen. Lounais- ja eteläosien laajennukset ovat erittäin tärkeitä keskeisten suoalueiden vesitaloudelle. Alueen suojelun perusteena olevat luontotyypit on esitetty taulukossa 1-1. Alueella ei ole suojelun perusteena olevia lajeja. Kohteen suojelu toteutetaan luonnonsuojelulain nojalla.

Taulukko 1-1. Jäkälänevan Natura-alueen suojelun perusteena olevat luontodirektiivin luontotyypit. Priorisoidut luontotyypit on merkitty tähdellä ().*

Suojelun perusteena oleva luontotyyppi	Koodi	Pinta-ala ha
Keidassuot*	7110	212,67
Puustoiset suot*	91D0	20,65

Natura-arviointitarve

Tolosperän ja Kukonkylän välinen läntinen voimajohtoreittivaihtoehto sijoittuu Natura-alueesta lähimmillään noin 30 metrin etäisyydelle länteen. Voimajohtoreitin sijoittuminen suhteessa Natura-alueeseen on esitetty kuvassa 1.1.



Kuva 1.1. Suunnitellun voimajohtoreittivaihtoehdon sijainti suhteessa Jäkälanevan Natura-alueeseen.

Voimajohtoreitti sivuaa puustoiset suot -naturaluontotyyppiä. Natura-alueen etelä- ja lounaisosassa esiintyy tervaleppäkorpia sekä erilaisia rämeisiä suotyyppisiä. Natura-alueen ja voimajohtoreitin väliin jää kapeimmillaan noin 30 metrin suojavyöhyke muutaman kymmenen metrin matkalla; suurimaksi osaksi suojavyöhykettä jää vähintään noin 300 metriä. Pintavesien valunta suuntautuu suunnitellun johtoreitin läheisyydessä Jäkälanevalta voimajohtoalueen suuntaan, joten voimajohtopylväiden rakentamisen ei arvioida aiheuttavan vesitasapainon muutoksia Natura-alueen reuna-
vyöhykkeellä. Voimajohtopylväiden sijoittelu ja rakentaminen on toteutettavissa siten, että Jäkälanevan etelä- ja lounaisosan tervaleppäkorprien hydrologia ei nykytilanteesta lainkaan heikkene.

Lajitiedoissa (laji.fi -tietokanta) on vanhoja havaintotietoja kiiltosirppisammalesta sekä isonuijasammalesta Jäkälanevan lounaisosan nevalta. Havaintotietojen paikkamerkintä on epätarkka. Lajiesiintymien paikkatieto sijoittuu lähimmillään noin 500 metrin etäisyydelle johtoreitin keskilinjasta.

Jäkälanevan Natura -luontotyypeille ominaiselle lajistolle ei arvioida aiheutuvan haitallisia vaikutuksia lähialueen voimajohtoista. Voimajohtot sijoittuvat etäälle linnustollisesti potentiaalisesti arvokkaimmista avoimista ja luonnontilaisimmista suoalueen keskiosista ja väliin jäävä maasto on puustoista korkea ja ojitettua rämettä.

Natura-alueen lähialueen voimajohtorakentamisesta ei arvioida aiheutuvan potentiaalisia riskejä Jäkälänevan Natura-alueen luonteelle tai suojelutavoitteille lyhyellä eikä pitkällä aikavälillä, joten hankkeessa ei katsota olevan tarpeen laatia luonnonsuojelulain 65 §:n mukaista varsinaista Natura-arviointia.

2 Viitajärvi FI1000025, SAC/SPA

Natura-alueen kuvaus

Viitajärvi on Lestijokeen laskevan uoman latvajärvi. Laskuojassa esiintyy kanadanmajavaa. Järveä on laskettu Viitaojan kautta niittymaan saamiseksi. Nykyään avovesialueen pinta-ala on noin 18 ha ja sen ympärillä olevat kelluvat laitteet ovat pinta-alaltaan noin 90 ha (lintuvesiensuojeluohjelman alueella). Natura-alueen pinta-ala on 155 hehtaaria. Alue on liitetty Natura-verkostoon sekä luonto- että lintudirektiivin perusteella (SAC, SPA). Viitajärven alue sisältyy myös lintuvesiensuojeluohjelmaan.

Viitajärvi kuuluu korte- ja korteruokojärvien kasvitieteelliseen järviyppialueeseen, mutta se edustaa lähinnä kortejärviyppiä. Viitajärven vesi on humusaineista ruskeaa ja näkösyvyys on heikko. Pohja on humusaineista saostunutta mutaa. Pohjaversoisten ja uposkasvien lukumäärä onkin pieni tämän vuoksi. Viitajärven vesi on hapanta ja vähäravinteista. Yleisiä kelluslehtisiä ovat ulpukka, uistinviita ja lumme. Järvikorte on vallitseva rantavesissä. Järvikortteen jälkeen kasvustovyöhyke on pullosaravaltainen seuralaisenaan veden puolella raate ja maan puolella kurjenjalka.

Viitajärvi on Keski-pohjanmaan ainoa lintujärvien edustaja Natura-verkostossa. Kohteella esiintyy useita lintudirektiivin lajeja. Viitajärvi on umpeutuva, mutta vähäravinteisuuden vuoksi umpeen kasvaminen tapahtuu hitaasti. Alueen suojelun perusteena olevat luontotyypit on esitetty taulukossa 2-1 ja suojelun perusteena olevat lintudirektiivilajit taulukossa 2-2. Kohteen suojelu toteutetaan luonnonsuojelulain nojalla.

Taulukko 2-1. Viitajärven Natura-alueen suojelun perusteena olevat luontodirektiivin luontotyypit.

Suojelun perusteena oleva luontotyyppi	Koodi	Pinta-ala ha
Humuspitoiset järvet ja lammet	3160	23,18
Vuorten alapuoliset tasankojoet, joissa on Ranunculion fluitantis ja Callitriche-Batrachium -kasvillisuutta	3260	0,25
Vaihettumissuot ja rantasuot	7140	84,14
Boreaaliset luonnonmetsät	9010	3,64
Puustoiset suot	91D0	7,65

Taulukko 2-2. Viitajärven Natura-alueen suojelun perusteena olevat lintudirektiivin lajit.

Suojelun perusteena olevat lajit	Koodi
suopöllö	A222
pyy	A104

Suojelun perusteena olevat lajit	Koodi
sinisuohaukka	A082
laulujoutsen	A038
palokärki	A236
kuikka	A002
kurki	A127
pikkulepinkäinen	A338
keltävästäräkki	A260
vesipääsky	A170
mustakurkku-uikku	A007
kalatiira	A193
teeri	A107
metso	A108
liro	A166

Natura-arviointitarve

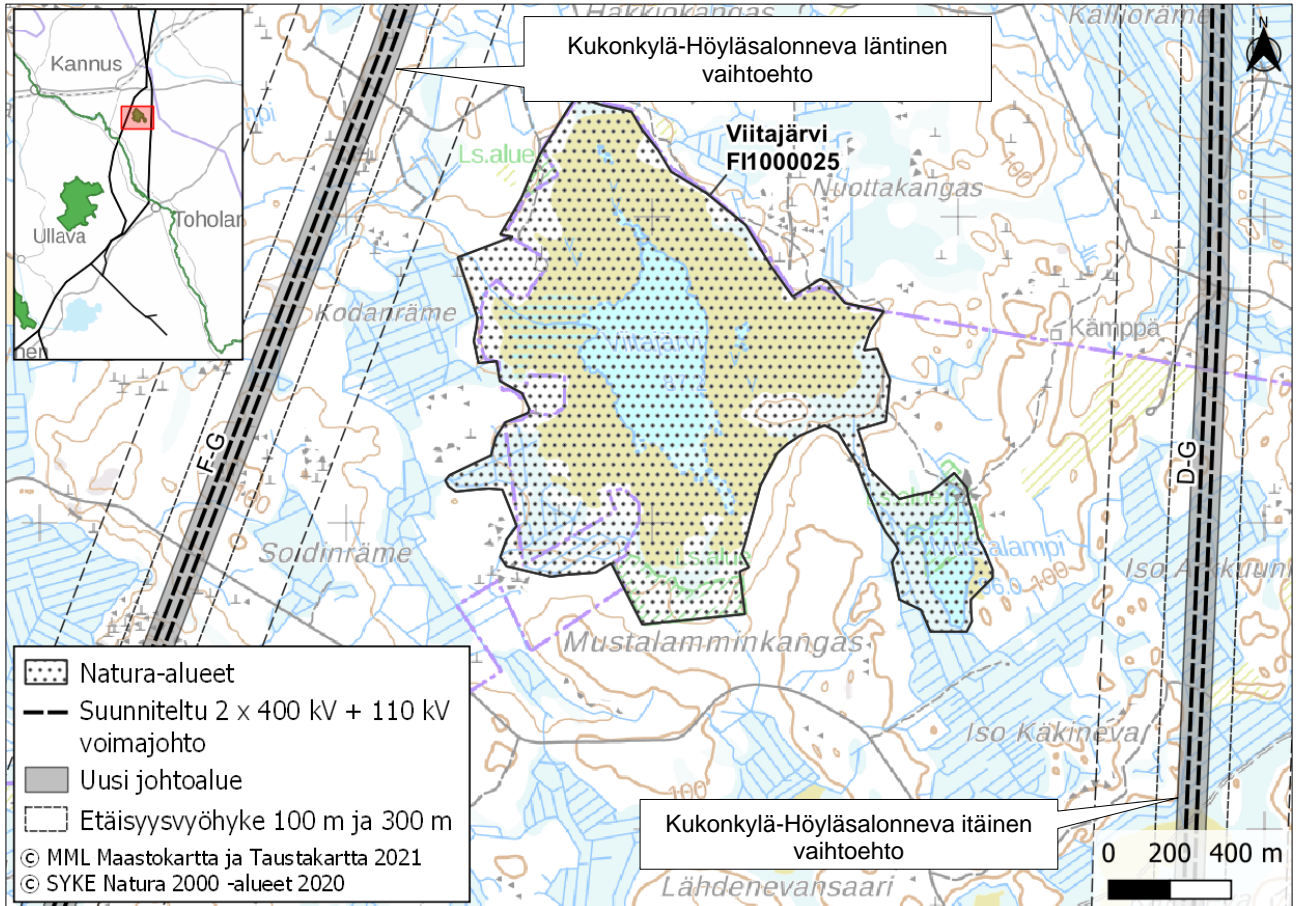
Suunnitellun voimajohtoreitin ja Natura-alueen rajan väliin jää kapeimmillaan noin 630 metrin suojavyöhyke itään voimajohtoreittivaihtoehdosta Kukonkylä-Höyläsalonneva itäinen ja noin 390 metriä länteen voimajohtoreittivaihtoehdosta Kukonkylä-Höyläsalonneva läntinen. Voimajohtoreittivaihtoehdojen sijoittuminen suhteessa Natura-alueeseen on esitetty kuvassa 2.1.

Johtoreittivaihtoehdojen etäisyyden vuoksi hankkeesta ei muodostu vaikutuksia alueen suojelun perusteena oleville naturaluontotyypeille. Kohtalaisen etäisyyden vuoksi voimajohtopylväiden rakentamisesta ei aiheudu naturaluontotyypeille reunavaikutusta eikä hydrologisia muutoksia. Viitajärven laskupuro risteää Kukonkylä-Höyläsalonneva välisen läntisen voimajohtoreittivaihtoehdon kanssa. Uoma voidaan huomioida pylvässijoittelussa ja rakentamistavoissa siten, etteivät sen virtausolosuhteet muutu eikä Natura-alueelle aiheudu laskupuron kautta vesitasapainon tai veden laadun muutoksia.

Viitajärven pesimälinnuston törmäysriskin potentiaalia tarkasteltaessa voidaan todeta, että Natura-alueen ja molempien johtoreittivaihtoehdojen väliin sijoittuu useiden satojen metrien metsäinen suojavyöhyke. Lähiseudulle ei sijoitu sellaisia arvokkaita lintuvesiä tai linnustolle tärkeitä levähdysalueita, joiden suuntaan Viitajärveltä todennäköisesti suuntautuisi erityisesti pesimälajiston ruokailulentoja. Suojeluperusteena mainitusta lajistosta mm. laulujoutsen, kuikka ja kalatiira käyvät todennäköisesti ruokailulentoillaan Viitajärven ulkopuolella ja nämä lennot suuntautuvat eri suuntiin. Metsäisen suojavyöhykkeen jälkeen lentokorkeudet ovat todennäköisesti jo niin ylhäällä, että ovat voimajohtojen yläpuolella. Tarvittaessa kohteen rakentamisen myötä voidaan harkita lintujen törmäysriskiä pienentävien merkintöjen sijoittamista ukkosjohtimiin laulujoutsenen varalta.

Natura-alueen lähialueelle sijoittuvasta voimajohtorakentamisesta ei arvioida aiheutuvan potentiaalisia riskejä Viitajärven Natura-alueen nykyiselle luonteelle tai suojelutavoitteille lyhyellä eikä

pitkällä aikavälillä, joten hankkeessa ei katsota olevan tarpeen laatia luonnonsuojelulain 65 §:n mukaista varsinaista Natura-arviointia.



Kuva 2.1. Voimajohtoreittivaihtoehtojen sijoittuminen suhteessa Viitajärven Natura-alueeseen.

3 Lestijoen Natura-alue FI1000057, SAC

Natura-alueen kuvaus

Lestijoen Natura-alue (FI1000057, SAC) on pinta-alaltaan 411 hehtaarin laajuinen ja otettu mukaan Natura-alueverkostoon erityisten suojelutoimien alueena (SAC). Lestijoen vesistö sijaitsee Keski-Pohjanmaalla Kalajoen, Kannuksen, Kokkolan, Toholammin ja Lestijärven kuntien alueella. Lestijoen pääuoman pituus on noin 110 kilometriä ja Lestijärven vedenjakaja-alueelta laskevan suurimman sivujoen, Lehtosenjoen pituus on noin 18 kilometriä. Lestijärvi on 141 metriä ja latvajärvi 162 metriä merenpinnan yläpuolella. Valuma-alueen pinta-ala on 1404 km² ja järvisyys 6,3 %. Lehtosenjoen lisäksi Lestijokeen laskee vain muutamia sivupuroja.

Lestijoella on erityistä merkitystä meritaimenen eräänä viimeisistä luontaisen lisääntymisen alueista Pohjanmaan rannikkoalueella. Myös joen nahkiaiskanta on elinvoimainen. Joen latvoilla esiintyy purotaimenta sekä harjusta. Lestijokilaakso on maisemallisesti arvokas

jokimaisemakokonaisuus, jossa vaihtelevat voimakkaat kosket ja verkkaiset suvannot, loivat rantatörmät viljelysaukioineen ja jyrkät puustoiset rannat perinnemaisemineen. Lestijoki on suojeltu koskiensuojelulain nojalla.

Natura-tietolomakkeella mainitaan suojelun perusteena 12 luontotyyppiä (taulukko 3-1). Lomakkeella on mainittu saukko (*Lutra lutra*) suojelun perusteena olevana luontodirektiivilajina. Lomakkeella on mainittu muina tärkeinä kasvi- ja eläinlajeina 18 lajia.

Taulukko 3-1. Lestijoen Natura-alueen suojelun perusteena olevat luontodirektiivin luontotyypit. Priorisoidut luontotyypit on merkitty tähdellä ().*

Suojelun perusteena oleva luontotyyppi	Koodi	Pinta-ala ha
Jokisuistot	1130	12,0
Fennoskandian luonnontilaiset jokireitit	3210	317,0
Humuspitoiset järvet ja lammet	3160	51,9

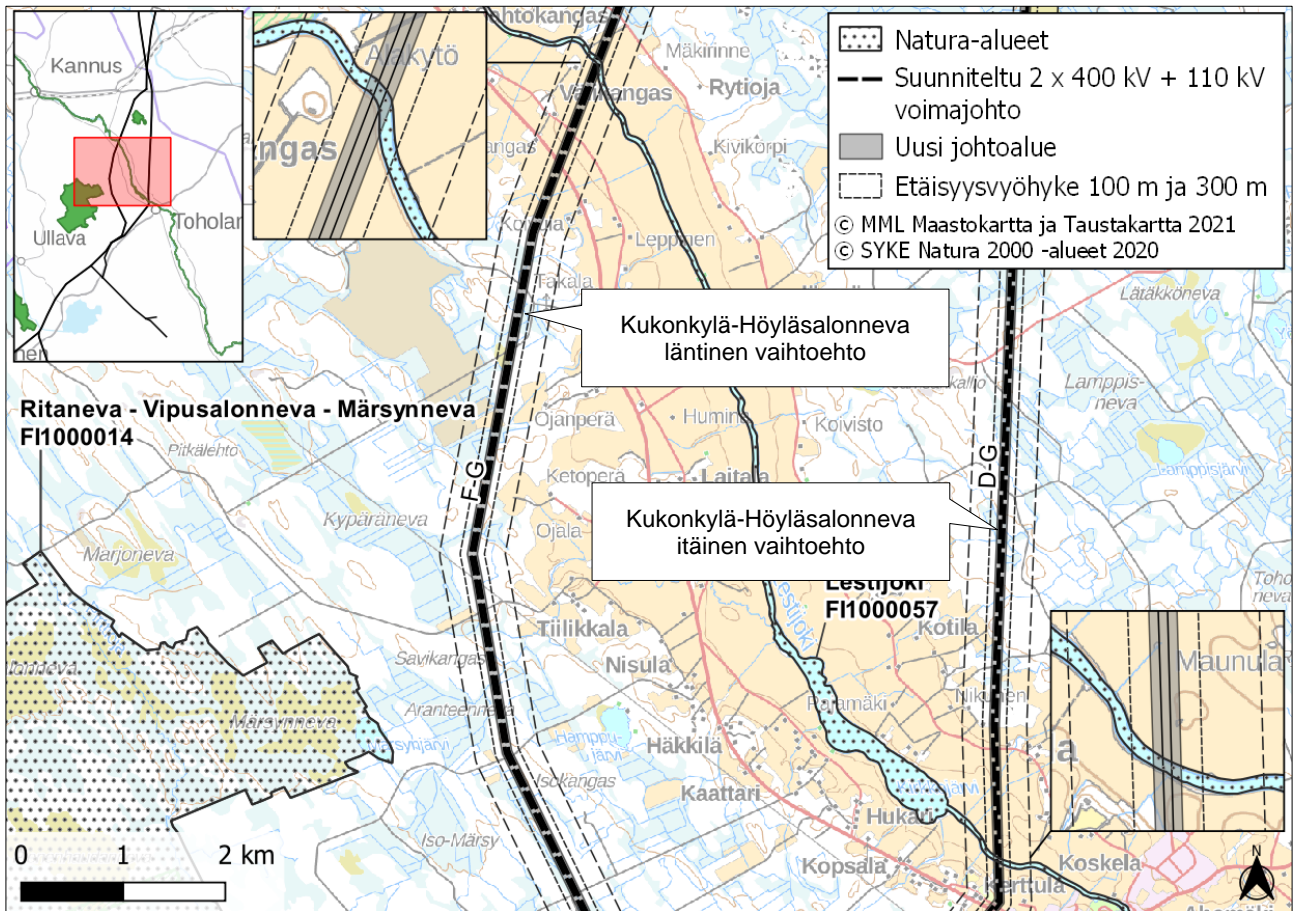
Natura-arviointitarve

Kukonkylän ja Höyläsalonnevan välinen läntinen voimajohtoreittivaihtoehto ja Kukonkylän ja Höyläsalonnevan itäinen voimajohtoreittivaihtoehto ylittävät Lestijoen Natura-alueen Välikankaan Alakydön kohdalla (läntinen) ja Kerttulan kohdalla (itäinen) (Kuva 3.1). Molemmat ylitysalueet sijoittuvat avoimelle peltoalueelle. Lestijoki on Alakydön kohdalla noin 50 metriä leveä (kuva 3.2) ja Kerttulan Klemolan kohdalla noin 40 metriä leveä.

Kun pylväsvälit ovat maaston profiilista ja voimajohdon jännitetasosta riippuen noin 250–350 metriä, voidaan Lestijoki ylittää siten, että pylväspaikat jäävät noin 75-180 metrin etäisyydelle jokiuomasta. Yhden pylvään perustamisen aiheuttama kaivuuala on yhteensä alle 200 neliometriä, joten pylväiden rakentamisalan ei arvioida aiheuttavan paikallisesti heikentäviä vaikutuksia valumaolosuhteisiin. Voimajohdon rakenteet eivät pirsto Fennoskandian luonnontilaiset jokireitit -luontotyyppiä tai muodosta estettä suojeluperusteena mainitun lajiston liikkumiselle tai luontotyyppille ominaisen kalaston liikkumiselle. Luontotyyppille ominainen linnusto sisältää Lestijoen tapauksessa vesilinnustoa. Itäinen voimajohtoreittivaihtoehto (Kukonkylä-Höyläsalonneva) sijoittuu Lestijoen Kirkkojärven itäpuolelle (kuva 3.3) ja on vaihtoehdoista vähän haitallisempi törmäysriskin kannalta. Kirkkojärven alue kerää muutollaan levähtävää linnustoa, mm. suokukkoja ja sorsalintuja. Laulujoutsenen kerääntymät etenkin syksyllä ovat Kirkkojärvellä ja sen lähialueen peltolakeuksilla maakunnallisesti merkittäviä. Kirkkojärvi sijoittuu noin 600 metriä itäisen reittivaihtoehdon länsipuolelle. Joen yli sijoittuvat johtimet on tällä osuudella varustettava lintujen törmäysriskiä vähentävillä merkinnöillä.

Rakentamisaikana pintavaluntojen muodostumiseen on Lestijoen lähialueella kiinnitettävä erityistä huomiota ja mahdollisimman vähäisen kiintoainekuormituksen muodostuminen on toteutettavissa hyvällä suunnittelulla ja rakentamistyönohjauksella.

Natura-alueen ylittävien voimajohtojen rakentamisesta ei arvioida aiheutuvan potentiaalisia riskejä Lestijoen Natura-alueen nykyiselle luonteelle tai suojelutavoitteille lyhyellä eikä pitkällä aikavälillä, joten hankkeessa ei katsota olevan tarpeen laatia luonnonsuojelulain 65 §:n mukaista varsinaista Natura-arviointia. Luontotyyppille ominaisen lajiston osalta lintujen törmäysriskiä pienentävien merkintöjen asentaminen arvioidaan kohteella tarpeelliseksi.



Kuva 3.1. Voimajohtoreittivaihtoehtojen sijoittuminen suhteessa Lestijoen Natura-alueeseen.



Kuva 3.2. Lestijoen Natura-alueita itäisen reittivaihtoehdon ylityskohdalta.



*Kuva 3.3. Lestijoen Natura-alueita Kirkkojärven kohdalla, lähellä läntisen reittivaihtoehdon ylityskohtaa. Ku-
vassa suokukkoja kevätmuutollaan toukokuussa 2021.*

4 Ritaneva–Vipusalonneva–Märsynnevan Natura-alue (FI1000014, SAC/SPA)

Natura-alueen kuvaus

Ritaneva-Vipusalonneva-Märsynneva on aluetyyppiä SAC/SPA eli suojelun perusteena ovat luontodirektiivin luontotyypit ja lajit sekä lintudirektiivin liitteen I linnut. Natura-alueen pinta-ala on 2 206 hehtaaria. Ritanevan-Vipusalonnevan-Märsynnevan alue on laaja, lukuisten metsäsaarekkeiden kirjoma aapasuoalue. Aluekokonaisuuden pinta-alasta vajaa kolmannes on kangasmaata, josta valtaosalla kasvaa mäntyvaltainen puusto. Vipusalonnevan eteläpuolelta löytyy kuitenkin metsäsaarekkeita, joiden puusto muodostuu lähes täysin lehtipuustosta. Näissä saarekkeissa kookkaat haavat ja koivut ovat yleisiä. Suopinta-alasta yli puolet on rämeitä, jotka ympäröivät kangasmaita vaihtelevan levyisinä vyöhykkeinä vaihettuen vähitellen avoimiksi nevoiksi. Nevat ovat suhteellisen pienialaisia, johtuen alueen rikkonaisuudesta. Suurin yhtenäinen aukea neva, Ritaneva, avautuu kuitenkin lähes kolmen kilometrin matkalla kaakko-luode suunnassa. Suot ovat pääosin varsin helppokulkuisia, pahimpien hetteikköjen ollessa alueen länsilaidalla Karhunevalla, Ritanevan pohjoisosassa ja Vipusalonnevan länsilaidalla. Suoalueen itäosassa virtaa luonnontilainen Pirttioja, joka laskee alueen ainoan järven, Ala-Pirttijärven lävitse. Alueen linnusto muodostuu pääosin karuhkojen suo- ja metsäseutujen lajistosta sisältäen monia pohjoiseen painottuvia lajeja, joista varsin runsaina esiintyvät muun muassa järripeippo ja leppälintu.

Natura-tietolomakkeella mainitaan suojelun perusteena seitsemän luontotyyppiä (taulukko 4-1). Natura-alueen suojeluperusteina on esitetty 18 lintudirektiivin lajia sekä lisäksi kaksi uhanalaista lintulajia (taulukko 4-2). Lomakkeella on ei ole mainittu suojelun perusteina olevia luontodirektiivilajeja. Lomakkeella on mainittu muina tärkeinä kasvi- ja eläinlajeina kolme lajia. Kohteen suojelu toteutetaan luonnonsuojelulain nojalla.

Taulukko 4-1. Ritaneva-Vipusalonneva-Märsynneva Natura-alueen suojelun perusteena olevat luontodirektiivin luontotyypit. Priorisoidut luontotyypit on merkitty tähdellä (*).

Suojelun perusteena oleva luontotyyppi	Koodi	Pinta-ala ha
Humuspitoiset järvet ja lammet	3160	1,87
Vuorten alapuoliset tasankojoet, joissa on <i>Ranunculion fluitantis</i> ja <i>Callitriche-Batrachium</i> -kasvillisuutta	3260	2,22
Keidassuot	7110	759,17
Vaihettumissuot ja rantasuot	7140	4,6
Aapasuot	7310	667,59
Boreaaliset luonnonmetsät	9010	70,0
Puustoiset suot	91D0	507,74

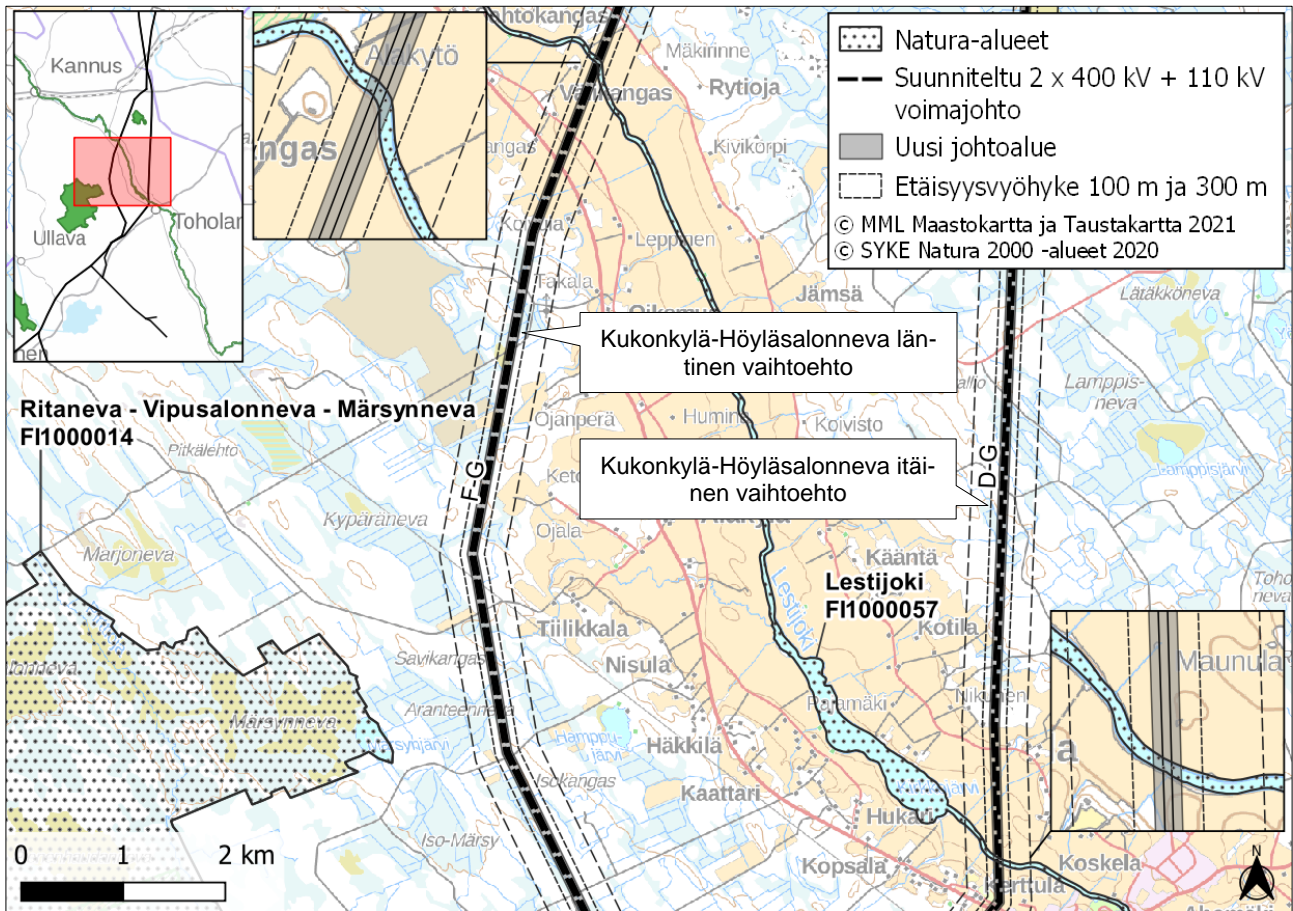
Taulukko 4-2. Ritaneva-Vipusalonneva-Märsynneva Natura-alueen suojelun perusteena olevat lintudirektiivin linnut. Alueella on lisäksi 2 uhanalaista lajia.

Laji	Koodi
helmipöllö	A223
suopöllö	A222
pyy	A104
sinisuohaukka	A082
palokärki	A236
pohjansirkku	A542
ampuhaukka	A098
pikkusieppo	A320
kurki	A127
keltävästäräkki	A260
mehiläishaukka	A072
suokukko	A151
kapustarinta	A140
mustakurkku-uikku	A007
kalatiira	A193
teeri	A107
metso	A108
liro	A166

Natura-arviointitarve

Kukonkylän ja Höyläsalonnevan välinen läntinen voimajohtoreittivaihtoehto sijoittuu lähimmillään yhden kilometrin etäisyydelle Natura-alueen rajasta. Suunnitellun voimajohtoreitin sijoittuminen suhteessa Ritanevan-Vipusalonnevan-Märsynnevan Natura-alueeseen on esitetty kuvassa 4.1.

Kohtalaisen suuren etäisyyden vuoksi voimajohtorakentamisen ei katsota aiheuttavan haitallisia välillisiä (pienilmasto, hydrologia, pirstoutuminen) vaikutuksia suojeluperusteena oleville luontotyypeille. Natura-alueen suojeluperusteena oleva lintudirektiivin lajisto sekä muu luontotyypeille ominainen lajisto liikkuu pesimäaikana ruokailulenkoillaan todennäköisesti mm. Ullavanjärven suuntaan sekä Höyläsalonnevalle, Loukkuunnevalle ja Kopsannevalle. Suojeluperustelajistoon lukeutuu myös kanalintuja ja soiden kahlaajalajistoa sekä varpuslintuja, jotka eivät liiku reviirillään niin laajasti, että törmäysriskin ilmeneminen tai voimajohton rakentamisaikainen häiriövaikutus olisivat potentiaalisia.



Kuva 4.1. Voimajohtoreittivaihtoehtojen sijoittuminen suhteessa Ritanevan-Vipusalonnevan-Märsynnevan Natura-alueeseen.

Suojeluperusteena on mainittu kaksi uhanalaista petolintulajia, joiden pesäpaikkatieto ja toisen lajin reviirinkäytön elinympäristömalli (Metsähallitus, vastuupetolintuaineisto, tietopyyntö 4/2021) ovat tämän arviointitarpeen harkinnan käytössä. Lajien pesäpaikat ovat siinä määrin etäällä johtoreittien rakentamisalueista, että potentiaalista häiriötä tai reviirin käytön rajoitteita ei arvioida aiheutuvan. Molemmat lajit ovat ketteriä lentäjiä, eikä niiden osalta ole tiedossa voimajohtimiin törmäyksiä (arvioijan kokemus eri hankkeissa / FCG). Lajien ruokailulennot suuntautuvat todennäköisesti mm. Höyläsalonnevan turvetuotantoalueelle. Elinympäristömallin (Metsähallitus) mukaan toisen lajin reviirinkäyttö sijoittuisi kokonaan voimajohtoreittien länsipuolelle. Toinen laji erittäin todennäköisesti liikkuu myös Loukkuunnevan ja Ullavanjärven suuntaan ravinnonhaussa, mutta on hyvä lentäjä, liikkuu valoisaan vuorokaudenaikaan ja käyttää tunnetusti myös voimajohtoja ja -pylväitä päivälepo- ja tähytyspaikkanaan. Reviirien säilymisen kannalta oleellista on voimajohdon rakentamisen aikainen häiriö ja se merkitys arvioidaan hyvin vähäiseksi molemmille suojeluperusteena oleville petolintulajeille, niiden pesimäreviirien tietojen pohjalta. Toisen lajin tiedossa olevat pesäpaikat sijoittuvat yli kolmen kilometrin etäisyydelle voimajohdon rakentamisalueista. Toisen lajin pesäpaikat vaihtelevat ja laji todennäköisesti valitsee kunakin vuonna etäämmälle sijoittuvan pesäpaikan, mikäli metsäisessä maastossa on ihmistoiminnan kuten työkoneiden aiheuttamaa häiriötä pesinnän alussa. Laji on lähimmän reviirin osan kohdalla mm. tottunut Höyläsalonnevan

turvetuotantoalueella tapahtuvaan toimintaan. Avoimelle suoalueelle tai sen laiteeseen voimajohtorakentamisesta ei aiheudu rakentamisaikaisia häiriövaikutuksia eli lisääntyvää ihmisten tai koneiden liikkumista.

wpd Finland Oy:n Loukkuunnevan tuulivoimahanke (YVA-menettelyssä hankemuutos ja sähkönsiirto) aiheuttaa lähialueen turvetuotannon ja voimajohtohankkeen kanssa yhteisvaikutuksia, jotka saattavat aiheuttaa uhanalaisten petolintulajien reviireille laadullisia muutoksia. Muutokset kohdistuvat lähinnä vuosittain eri alueilla ilmeneviin häiriövaikutuksiin ja törmäysriskin lievään kasvuun. Voimajohtohankkeen ei arvioida merkittävästi lisäävän tätä yhteisvaikutusta.

Natura-aluetta noin yhden kilometrin etäisyydeltä sivuvavan voimajohtohankkeen rakentamisesta ei arvioida aiheutuvan potentiaalisia riskejä Ritanevan-Vipusalonnevan-Märsynnevan Natura-alueen nykyiselle luonteelle, suojelutavoitteille tai petolintureviirien säilymiselle elinkelpoisina lyhyellä eikä pitkällä aikavälillä, joten hankkeessa ei katsota olevan tarpeen laatia luonnonsuojelulain 65§:n mukaista varsinaista Natura-arviointia.

5 Vionneva FI1000019, SAC/SPA

Natura-alueen kuvaus

Vionneva on 878 hehtaarin laajuinen, kahdesta keitaasta muodostuva, pääosin luonnontilainen keidassuoalue. Keitaan keskustan kuljut ovat pääosin sammalkuljuja ja rämekeermit ovat harvapuus- toisia rahkarämeitä, luontotyypeistä esiintyy lisäksi humuspitoiset lammet ja järvet (10 ha). Alueen laitteet on ojitettu sekä itäreunan oja perattu. Alueen suotyypit ovat karuja ja niillä esiintyvä suokas- vilajisto on tavanomaista. Alue on linnustoltaan erittäin arvokas. Vionneva on otettu mukaan Na- tura-alueverkostoon luontodirektiivin (SAC) ja lintudirektiivin (SPA) nojalla, minkä lisäksi kohde kuulu valtakunnalliseen soidensuojeluohjelmaan ja on maakunnallisesti tärkeä lintualue (MAALI- alue).

Vionneva on yksi Keski-Pohjanmaan tärkeimmistä lintusoista, minkä lisäksi kohteella esiintyvät luontodirektiivin mukaiset luontotyypit ovat edustavuudeltaan ja luonnontilaltaan erinomaisia. Reu- nojen ojitukset eivät ole vaikuttaneet oleellisesti keidassuon luonnontilaan, mutta kohteen länsireu- nan länsipuolella on puuston kasvu kiihtynyt huomattavasti ojituksesta johtuvan kuivahtamisen vuoksi. Etenkin kohteen kaakkoisosissa on puusto lisääntynyt huomattavasti ojitusten seurauk- sena. Ojitukset vaikuttavat lisäksi puustoisten soiden luonnontilaan.

Alueen suojelun perusteena olevat luontotyypit on esitetty taulukossa 5-1. Suojelun perusteena olevat lajit on esitetty taulukossa 5-2, minkä lisäksi Natura -tietolomakkeella on mainittu kaksi uhanalaista lajia. Kohteen suojelu toteutetaan luonnonsuojelulain nojalla.

Taulukko 5-1. Vionnevan Natura-alueen suojeluperusteena olevat luontodirektiivin luontotyypit. Natura -tieto- lomakkeesta poiketen vaihettumissuot ja rantasuot (7140) on poistettu päätöksellä alueen suojeluperuste- luontotyypeistä.

Suojelun perusteena oleva luontotyyppi	Koodi	Pinta-ala ha
Humuspitoiset järvet ja lammet	3160	10
Keidassuot	7110	786

Puustoiset suot

91D0

116

Taulukko 5-2. Vionnevan Natura-alueen suojeluperusteena olevat lintudirektiivilajit.

Laji	Koodi
suopöllö	A22
sinisuohaukka	A082
kuikka	A002
kurki	A127
mehiläishaukka	A072
suokukko	A151
mustaviklo	A161
kapustarinta	A140
liro	A166

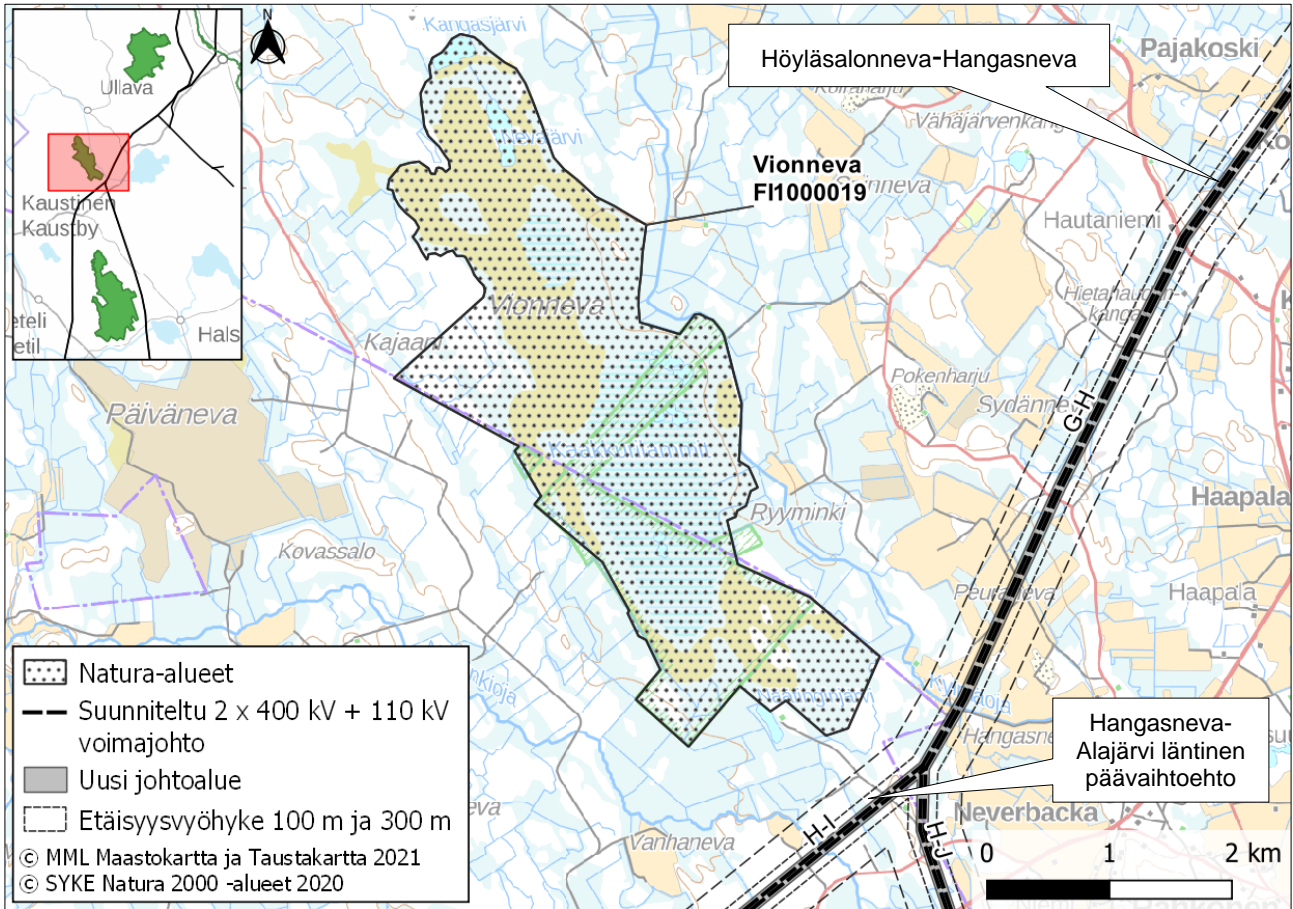
Alueen suojeluperusteissa on lisäksi kaksi uhanalaista lajia

Natura-arviointitarve

Suunniteltu Höyläsalonneva-Hangasneva voimajohtoreitti ja Hangasneva-Alajärvi läntinen päävaihtoehdot sijoittuvat lähimmillään noin 700 metrin etäisyydelle Natura-alueen rajasta kaakkoon ja etelään. Suunnitellun voimajohtoreitin sijoittuminen suhteessa Vionnevan Natura-alueeseen on esitetty kuvassa 5.1.

Suunniteltu voimajohto sijoittuu Natura-alueen kaakkoispuolelle, missä esiintyy mm. harvapuustoista rahkarämettä eli *puustoiset suot* -naturaluontotyyppiä. Vionnevan kaakkosissa pienvesien luontainen valunta suuntautuu voimajohtoreitin läheisyydessä pääosin Natura-alueelta voimajohtoreitin suuntaan, joten voimajohtoreitin rakentaminen ei aiheuta vesien tuloa patoavia vaikutuksia Natura-alueen reunavyöhykkeelle. Hanke ei aiheuta kohtalaisen etäisyyden vuoksi välillisiä hydrologiaa muuttavia vaikutuksia Natura-alueen suojeluperusteena oleville luontotyypeille eikä niiden kasvillisuudelle. Voimajohtokäytävän raivaaminen ei aiheuta reunavaikutusta Natura-alueelle, sillä puustoista suojavyöhykettä johtoreitin ja Natura-alueen väliin jää edelleen useita satoja metrejä. Voimajohtopylväiden rakentaminen sijoittuu Natura-alueen läheisyydessä pääasiallisesti kivennäismaalle ja ojitusten myötä kuivuneille turvekankaille.

Suunniteltu voimajohto risteää kahden Natura-alueen suuntaisesti virtaavan pintaveden, Kylmäojan ja Näätinkiojan, kanssa. Kylmäoja virtaa suunnitellulta voimajohtoreitiltä päin ja sivuaa Natura-alueen itäreunaa. Näätinkioja virtaa suunnitellulta voimajohtoreitiltä länteen, eikä siltä suuntaudu virtauksia Vionnevalle. Nämä uomat voidaan huomioida pylväiden sijoitussuunnittelussa sekä rakentamistavoissa siten, ettei uomien kautta muodostu Natura-alueelle hydrologisia vaikutuksia.



Kuva 5.1 Voimajohtoreittien sijoittuminen suhteessa Vionnevan Natura-alueeseen.

Suunnitellusta voimajohdosta ei aiheudu Natura-alueen suojeluperusteena olevalle lintulajistolle suoria eikä välillisiä elinympäristömuutoksia. Vionnevan pesimälinnuston törmäysriskin potentiaalia tarkasteltaessa voidaan todeta, että Natura-alueen ja suunniteltujen voimajohtoreittien väliin sijoittuu useiden satojen metrien metsäinen suojavyöhyke.

Natura-alueelta suuntautuu linnuston ruokailulentoja eri suuntiin. Ruokailulentoja suuntautuu todennäköisesti mm. Vionnevan Natura-alueelta itään, lähimmillään noin 670 metrin etäisyydelle sijoittuvalle MAALI-alueelle Hanhilahti-Vareslahti (740077) sekä Ullavanjärvelle. Suojeluperusteena olevasta lajistosta kuikka käy todennäköisimmin säännöllisesti ruokailemassa Natura-alueen ulkopuolella, etenkin Ullavanjärvellä. Muu lajisto ja Natura-alueen luontotyypeille ominainen lajisto liikkuu pääosin pesimäaikana Natura-alueella ja sen lähiympäristössä.

Suunniteltu voimajohto sijoittuu Vionnevan ja MAALI-alueen sekä Ullavanjärven väliin. Natura-alueen ja MAALI-alueen sekä Ullavanjärven välinen alue on metsäkuvioiden ja peltolohkojen vuorotte-lua. Voimajohdon sijoittuessa peitteiseen maastoon, jossa ei ole erityistä lentoa ohjaavaa avointa maastonmuotoa, törmäysriski useiden lajien kohdalla on pieni. Peuranevan peltoaukealle sijoittuvalle johto-osuudelle suositellaan lintujen törmäysriskiä pienentäviä merkintöjä mahdollisten linnus-tovaikutusten lieventämiseksi.

Suojeluperusteena on mainittu kaksi uhanalaista petolintulajia, joiden pesäpaikkatieto ja toisen elinympäristömalli (Metsähallitus, vastuupetolintuaineisto, tietopyyntö 4/2021) ovat olleet tämän arviointitarpeen harkinnan käytössä. Lajien tiedossa olevat pesäpaikat ovat noin kahden kilometrin etäisyydellä johtoreittien rakentamisalueista, joten potentiaalista häirintää tai reviirin käytön rajoitteita ei arvioida aiheutuvan. Molemmat lajit ovat ketteriä lentäjiä, eikä niiden osalta ole tiedossa voimajohtimiin törmäyksiä (arvioijan kokemus eri hankkeissa / FCG). Lajien ruokailulentoja voivat suuntautua suunnitellun johtoreitin yli. Reviirien säilymisen kannalta oleellista on voimajohton rakentamisen aikainen häiriö ja sen arvioidaan olevan merkitykseltään hyvin vähäinen molemmille suojeluperusteena oleville petolintulajeille.

Natura-alueen kaakkoispuolelle sijoittuvien voimajohtojen rakentamisesta ei arvioida aiheutuvan potentiaalisia riskejä Vionnevan Natura-alueen nykyiselle luonteelle tai suojelutavoitteille lyhyellä eikä pitkällä aikavälillä, joten hankkeessa ei katsota olevan tarpeen laatia luonnonsuojelulain 65 §:n mukaista varsinaista Natura-arviointia.

6 Pilvineva FI1001001, SAC/SPA

Natura-alueen kuvaus

Pilvinevan 3667 hehtaarin laajuisella Natura-alueen suolla on sekä keidas- että aapasuon piirteitä. Eteläosassa on kermikeidas, jossa on lukuisia pieniä lampia ja allikoita, pohjoisosassa on lähinnä aapasuota. Tähän laajaan keidassuokokonaisuuteen kuuluu myös useita havupuuvaltaisia metsäsarakeita. Pilvineva lukeutuu valtakunnalliseen soidensuojeluohjelmaan.

Pohjoisosassa esiintyy rahkanevaa ja lyhytkortista nevaa, jolla vaihtelevat karut rahkamättäät ja vetiset rimmet, joilla kasvaa harvakseltaan suursaroja ja leväkköä. Myös varsinaista saranevaa esiintyy, samoin rimpinevaa. Suoalueen laidoilla esiintyy lyhytkortista rämettä, sekä rahkarämettä, paikoin myös varsinaista sararämettä. Eteläosan kermiä ovat lähinnä isovarpuista rämettä, joilla kasvaa paikoin kookastakin mäntyä. Suojelurajaukseen kuuluu myös Pilvilampi, jonka rannat ovat vetistä tulvanevaa. Kohde on sekä kasvistollisesti että linnustollisesti arvokas. Pilvineva on yksi Keski-Pohjanmaan tärkeimmistä lintusoista. Alueella pesii runsaslukuinen ja monilajinen kahlaajalinnusto, joista runsaimpina pikkukuovi ja kapustarinta. Harvalukuisempaa lajistoa edustaa jänkäsiirriäinen. Myös mustapyrstökuiiri on tavattu pesintään viittaavasti käyttäytyen. Runsaina pesivien nauru- ja harmaalokkien naapureina pesivät myös pikkulokit ja kalatiirat. Luontotyypeistä kohdeella esiintyy mm. humuspitoiset lammet ja järvet (30 ha).

Pilvineva on yksi Keski-Pohjanmaan laajimmista kasvillisuutensa, geologiansa, linnustonsa ja maisemansa puolesta edustavimmista keidas- ja aapasoista. Vaihtelua suomalaisemaan tuovat kohteen useat metsäsaarekkeet ja allikot. Linnustollisesti se on yksi parhaimmista Keski-Pohjanmaalla. Alue kuuluu myös metsäpeuran esiintymisalueisiin. Suojeluperusteiden lisäksi muina tärkeinä lajeina on esitetty suovalkku (*Hammarbya paludosa*), joka on alueellisesti uhanalainen kämmekkälaji.

Suoalueen pohjoisosaa on melko runsaasti ojitettu. Ojitusalue ulottuu avosuolle asti. Myös eteläosassa on paikoin ojitusalueita suon laidoilla. Itäosassa on ojitusanomus, sekä vähäisiä ojituksia. Suolla on toteutettu Suoverkosto-LIFE-hankkeen ennallistamistöitä vuosina 2010–2014. Kohteen suojelu toteutetaan luonnonsuojelulain nojalla. Natura-alueella esiintyvät suojelun perusteena olevat Natura-luontotyypit on esitetty taulukossa 6-1 ja suojelun perusteena olevat lintu- ja luontodirektiivilajit taulukossa 6-2. Lisäksi Natura-tietolomakkeella on mainittu kolme uhanalaista lajia.

Taulukko 6-1. Pilvinevan Natura-alueen suojelun perusteena olevat luontodirektiivin luontotyypit.

Suojelun perusteena oleva luontotyyppi	Koodi	Pinta-ala ha
Humuspitoiset järvet ja lammet	3160	5
Keidassuot	7110	1970
Vaihettumissuot ja rantasuot	7140	16
Fennoskandian lähteet ja lähdesuot	7160	0,002
Aapasuot	7310	1180
Boreaaliset luonnonmetsät	9010	12
Boreaaliset lehdot	9050	0,4
Puustoiset suot	91D0	810

Taulukko 6-2. Pilvinevan Natura-alueen suojelun perusteena olevat lajit

Suojelun perusteena oleva laji	Koodi
jouhisorsa	A054
metsähanhi	A039
suopöllö	A222
pyy	A104
sinisuohaukka	A082
laulujoutsen	A038
palokärki	A236
pohjansirkku	A542
ampuhaukka	A096
varpuspöllö	A217
kurki	A127
pikkulepinkäinen	A338
pikkulokki	A177
jänkäsirriäinen	A150
keltävästäräkki	A260
vesipääsky	A170
suokukko	A151
pohjantikka	A241
kapustarinta	A140
teeri	A107
metso	A108

Suojelun perusteena oleva laji	Koodi
liro	A166
punajalkaviklo	A162
metsäpeura	1937

Alueen suojeluperusteissa on lisäksi kolme uhanalaista lajia

Natura-arviointitarve

Tarkasteltavan voimajohtohankkeen Hangasnevan ja Alajärven välinen läntinen päävaihtoehto sijoittuu Pilvinevan Natura-alueesta lähimmillään noin 2,1 kilometrin etäisyydelle länteen ja Hangasnevan ja Alajärven välinen itäinen vaihtoehto noin 600 metrin etäisyydelle itään. Voimajohtoreittivaihtoehtojen sijoittuminen suhteessa Pilvinevan Natura-alueeseen on esitetty kuvassa 6.1.

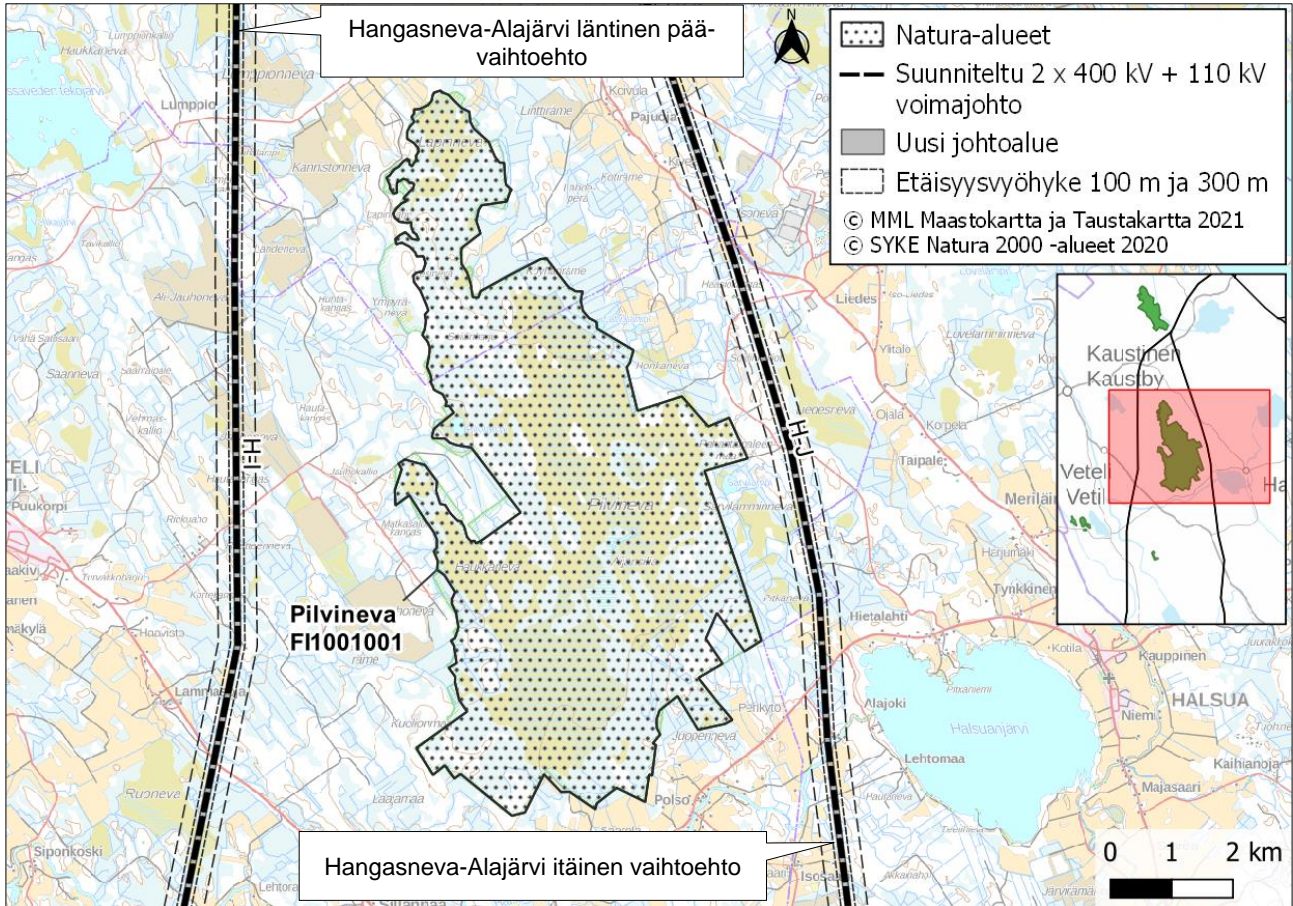
Voimajohtohankkeessa jää toteutuvasta vaihtoehdosta riippuen vähintään 600 metrin suojavyöhyke Natura-alueen ja voimajohtoreitin väliin. Kohtalaisen suuren etäisyyden vuoksi voimajohtorakentamisen ei katsota aiheuttavan haitallisia välillisiä (pienilmasto, hydrologia, reunavaikutus) vaikutuksia Pilvinevan Natura-alueen suojeluperusteena oleville luontotyypeille.

Natura-alueen suojeluperusteena oleva lintudirektiivin lajisto on pesimäaikaan pääsääntöisesti vain suppealla alueella, eikä niiden säännöllisiä ruokailulentoja suuntaudu jatkuvasti itäisen voimajohtoreittivaihtoehdon yli, joten törmäysriskin ilmeneminen tai voimajohtoreittivaihtoehdon rakentamisenaikainen häiriövaikutus ovat lähes merkityksettömiä.

Suojeluperusteena on mainittu kolme petolintulajia, joiden pesäpaikkatieto ja yhden lajin reviirin käytön elinympäristömalli (Metsähallitus, vastuupetolintuaineisto, tietopyyntö 4/2021) ovat olleet tämän arviointitarpeen harkinnan käytössä. Suojeluperusteena olevien uhanalaisten petolintujen ruokailulentoja todennäköisesti suuntautuu mm. Halsuanjärvelle. Suojeluperusteena olevat petolintulajit ovat ketteriä lentäjiä, eikä niiden osalta ole tiedossa voimajohtoreittivaihtoehtoihin törmäyksiä (arvioijan kokemus eri hankkeissa / FCG). Lajien tiedossa olevat pesäpaikat ovat siinä määrin etäällä johtoreittien rakentamisalueista, että potentiaalista häiriötä tai reviirin käytön rajoitteita ei arvioida aiheuttavan. Elinympäristömallin (Metsähallitus) perusteella yhden lajin reviirin käyttö sijoittuu itäisemmän voimajohtoreitin tuntumaan, mutta pääosin reittivaihtoehtojen väliselle alueelle. Tarkastelussa olevat petolintulajit liikkuvat lennoillaan valoisaan vuorokaudenaikaan sekä käyttävät tunnetusti myös voimajohtoreittivaihtoehtojen välisellä alueella. Reviirien elinkelpoisuuden säilymistä kannalta oleellista on voimajohtoreittivaihtoehdon rakentamisen aikainen häiriö ja se merkitys arvioidaan hyvin vähäiseksi kaikille kolmelle suojeluperusteena oleville petolintulajeille. Tiedossa olevat pesäpaikat sijoittuvat lähimmillään yli kahden kilometrin etäisyydelle voimajohtoreittivaihtoehdon rakentamisalueista ja pääosin yli viiden kilometrin etäisyydelle läntisen voimajohtoreittivaihtoehdon alueista. Lajeilla on useita pesäpaikkoja ja todennäköisesti valitsevat kunakin vuonna etäämmälle sijoittuvan pesäpaikan, mikäli metsäisessä maastossa on ihmistoiminnan kuten työkoneiden aiheuttamaa häiriötä pesinnän alkuvaiheessa.

Pilvinevan suojeluperusteena olevan metsäpeuran osalta tarkasteluun tulee rakentamisenaikainen häiriövaikutus. Laji on vasomisaikaan herkkä häiriölle ja merkittävät vasomisaikaiset häiriövaikutukset ovat laajoja avoimia soita. Laajan Pilvinevan avosualueelle ei aiheudu rakentamisenaikaisia häiriövaikutuksia eli

suolle ei näy lisääntyvää ihmisten tai koneiden liikumista edes itäisen reittivaihtoehdon toteutuksessa vaan väliin jää lähes kilometrin verran peitteistä maastoa.



Kuva 6.1. Suunniteltujen voimajohtoreittivaihtoehtojen sijoittuminen suhteessa Pilvinevan Natura-alueeseen.

Voimajohtojen rakentamisesta ei arvioida aiheutuvan potentiaalisia riskejä Pilvinevan Natura-alueen nykyiselle luonteelle, suojeluperusteena olevalle lajistolle, luontotyypeille ominaiselle lajistolle tai suojelutavoitteille lyhyellä eikä pitkällä aikavälillä kummassakaan toteutusvaihtoehdossa, joten hankkeessa ei katsota olevan tarpeen laatia luonnonsuojelulain 65 §:n mukaista varsinaista Natura-arviointia.

7 Käärmekalliot FI0800091, SAC

Natura-alueen kuvaus

Käärmekallion 66 hehtaarin laajuisen Natura-alueen luontotyypit ovat enimmäkseen karuja mäntyvaltaisia metsiä kalliisessa maastossa pienen Vähä-liruun metsälammen itäpuolella. Kallioperä on rikkonaista ja paikoin kallioperän siirrostien takia jyrkänteistä. Metsät ovat pääasiassa karuja kalliomänniköitä, joissa on paikoin kilpikaarnaisia vanhoja mäntyjä sekä yksittäisiä keloja. Kallioperän painaumuksissa on paikoin pieniä puustoisia isovarpuisia rämeitä. Rinneosissa on myös kuivahkoa mäntyvaltaista havupuusekametsää, jossa sekapuuna on koivua ja haapaa. Vanhalla valtionmaan palstalla alueen kaakkoisosassa kasvaa komeaa vanhaa kuivahkon ja tuoreen kankaan

männikköä, jossa on paikoin kuusista koostuvaa alikasvosta ryhmittäin. Vanhoja koivuja ja haapoja kasvaa yksittäin vaihtelevasti. Osa lehtipuista on järeitä ja vanhoja kolopuita. Alueen itäreunalla on puustoista rämettä, jonka pohjoisosia on ojitettu. Melko edustava näyte karusta keskiboreaalista metsäluonnosta. Alue kuuluu myös metsäpeuran esiintymisalueisiin. Hakkuut ovat ohimenevästi heikentäneet alueen suojeluarvoa. Pääosa alueesta sisältyy vanhojen metsien suojeluohjelmaan. Kohteen suojelu toteutetaan luonnonsuojelulain nojalla. Natura-alueella esiintyvät suojelun perusteena olevat Natura-luontotyypit on esitetty taulukossa 7-1 ja suojelun perusteena olevat luontodirektiivilajit taulukossa 7-2.

Taulukko 7-1. Käärmevallion Natura-alueen suojelun perusteena olevat luontodirektiivin luontotyypit.

Suojelun perusteena oleva luontotyyppi	Koodi	Pinta-ala ha
Kasvipeitteiset silikaattikalliot	8220	3,3
Boreaaliset luonnonmetsät	9010	38,2
Puustoiset suot	91D0	8,2

Taulukko 7-2. Käärmevallion Natura-alueen suojelun perusteena olevat laji

Suojelun perusteena oleva laji	Koodi
metsäpeura Rangifer tarandus fennicus	1937

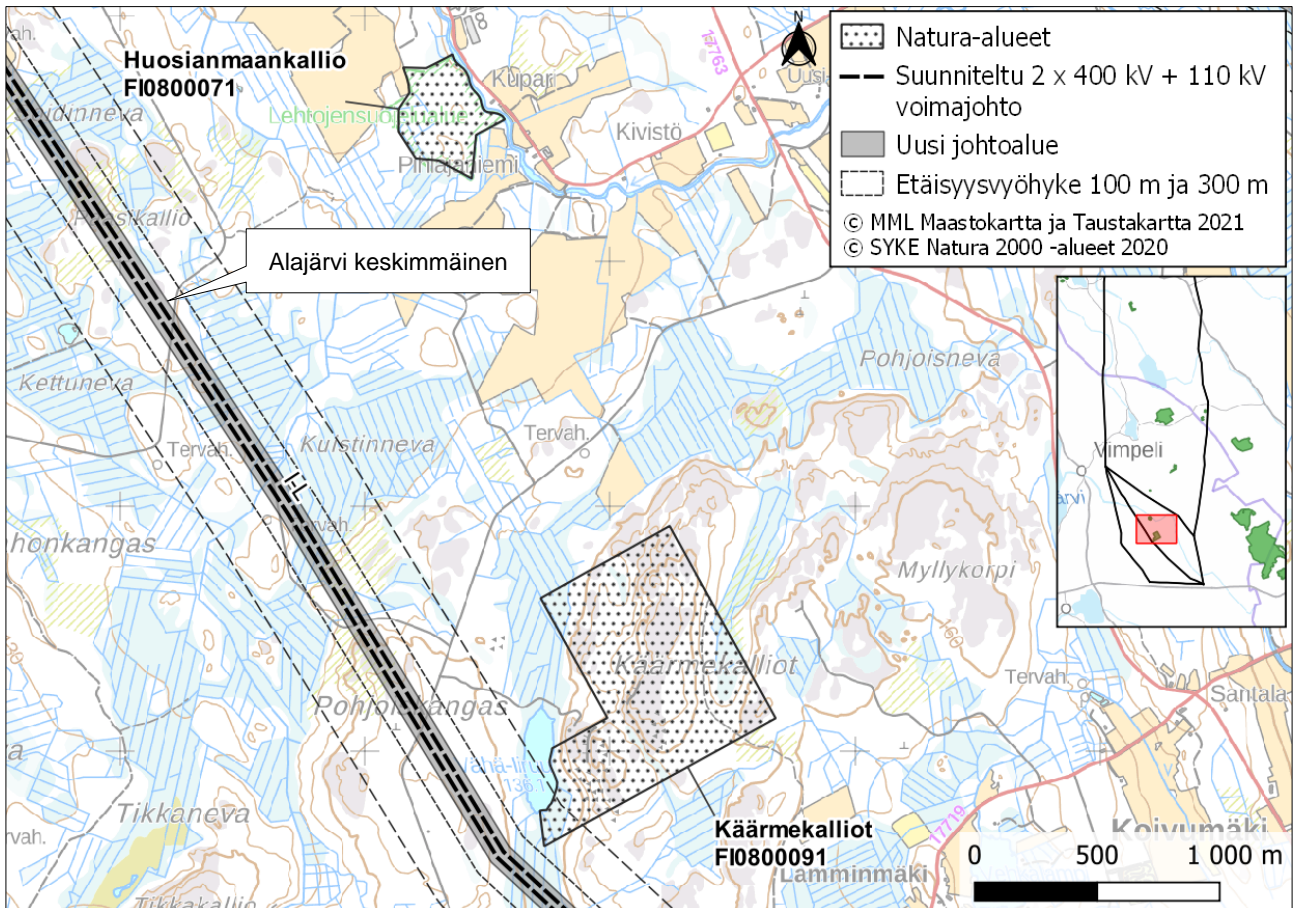
Natura-arviointitarve

Tarkasteltavan voimajohtohankkeen Hangasnevan ja Alajärven välisen läntisen reitin Alajärven keskimäinen alavaihtoehto (Alajärvi keskimäinen) sijoittuu Käärmevallion Natura-alueesta lähimmillään noin 80 metrin etäisyydelle lounaaseen. Voimajohtoreitin sijoittuminen suhteessa Käärmevallion Natura-alueeseen on esitetty kuvassa 7.1.

Natura-alueen ja voimajohtoreitin väliin jäävä suojavyöhyke on ojitettua rämettä ja turvekangasta. Iirunjärven eteläpuolella, voimajohtoreittiä lähimpänä sijaitsee naturaluontotyyppiä *puustoiset suot*. Ojitettujen turvekankaiden alueella virtaavat suuntautuvat voimajohtoreitin suunnasta Iirunjärveä kohti. Natura-alueen lähialueen turvekankaiden hydrologiset olosuhteet voidaan huomioida pylväs-sijoittelussa ja rakentamistavoissa siten, ettei Natura-alueen puustoisille soille aiheudu niiden hydrologista nykytilaa heikentäviä muutoksia.

Natura-alueen suojeluperusteena olevan metsäpeuran osalta potentiaalinen vaikutusmekanismi on voimajohtohankkeen rakentamisaikainen häiriövaikutus. Käärmevallion Natura-alue edustaa elinympäristönä talvilaidunalueita ja siellä esiintyy mahdollisia loppolaitumia vanhan metsän alueilla. Voimajohtohankkeen rakentaminen ei aiheuta suoria eikä välillisiä muutoksia metsäpeuran elinympäristöille Natura-alueella. Välillisenä vaikutuksena rakentamisaikainen häiriövaikutus peuran elinympäristöissä kohdistuu kalliometsien laidunalueiden käyttöön. Etäisyys johtoreitiltä sekä rakentamisaikojen lyhytkestoisuus huomioiden hankkeen ei katsota heikentävän laajemman alueen elinympäristöjen laatua millään tavalla.

Voimajohtojen rakentamisesta ei arvioida aiheutuvan potentiaalisia riskejä Käärme-kallioiden Natura-alueen suojeluperusteina oleville luontotyypeille tai niille tyypilliselle lajistolle eikä metsäpeuran elinympäristöille lyhyellä tai pitkällä aikavälillä, joten hankkeessa ei katsota olevan tarpeen laatia luonnonsuojelulain 65 §:n mukaista varsinaista Natura-arviointia.



Kuva 7.1. Suunnitellun voimajohtoreittivaihtoehdon sijoittuminen suhteessa Käärme-kallioiden Natura-alueeseen.

8 Yhteenveto

Natura-arviointien velvollisuuden selvittämisessä on todettu, että hankkeessa ei arvioida muodostuvan luonnonsuojelulain 65 §:n mukaisen varsinaisen Natura-arvioinnin tarvetta minkään tarkastellun Natura-alueen osalta.