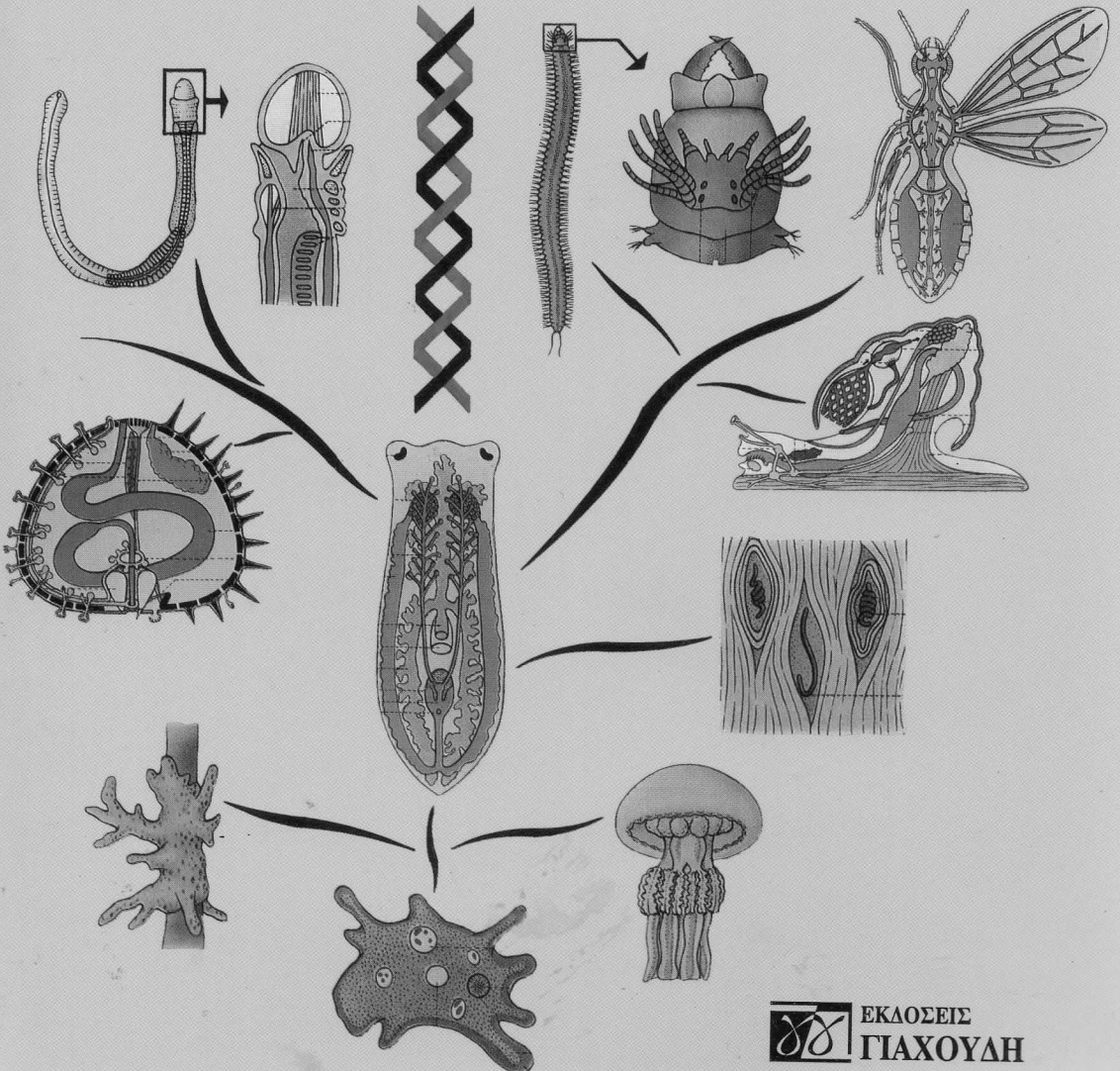


ΜΑΡΙΑ ΛΑΖΑΡΙΔΟΥ - ΔΗΜΗΤΡΙΑΔΟΥ
Καθηγήτρια

ΖΩΟΛΟΓΙΑ ΑΣΠΟΝΔΥΛΩΝ



ΠΕΡΙΕΧΟΜΕΝΑ

| | Σελίδα |
|--|--------|
| 1. ΕΙΣΑΓΩΓΗ | 1 |
| 2. ΤΑΞΙΝΟΜΙΑ | 4 |
| Ταξινομία - Συστηματική - Ταξινομικές κατηγορίες | 4 |
| Κανόνες σχετικοί με την επιστημονική ονοματολογία των ζώων | 10 |
| Βασικοί ταξινομικοί χαρακτήρες | 11 |
| Συμμετρία του σώματος | 11 |
| Κεφαλοποίηση και πολικότητα | 13 |
| Αριθμός κυττάρων - Ιστοί - Όργανα | 13 |
| Κοίλωμα | 13 |
| Εμβρυϊκή ανάπτυξη | 15 |
| Αριθμός των βλαστικών δερμάτων | 21 |
| Ιστοί | 21 |
| Επιθηλιακός ιστός | 21 |
| Ερειστικός ιστός | 26 |
| Μυϊκός ιστός | 32 |
| Νευρικός ιστός | 33 |
| Διαφορές στους ταξινομικούς χαρακτήρες κατά την ανάπτυξη των πρωτοστομιών και δευτεροστομιών | 36 |
| Θέση του νευρικού συστήματος | 36 |
| Μεταμέρεια | 36 |
| Καθορισμένη ή ακαθόριστη αυλάκωση | 37 |
| Ακτινωτή ή σπειροειδής αυλάκωση | 37 |
| Προέλευση του κοιλώματος | 37 |
| Δομικές και βιοχημικές διαφορές | 40 |
| Διαφορές (χωρίς ταξινομική αξία) ανάμεσα στο φύλο, τον τρόπο αναπαραγωγής, γέννησης και ανάπτυξης των ζώων | 40 |
| Διάκριση ή όχι φύλου | 40 |
| Τρόποι αναπαραγωγής | 40 |

| | Σελίδα |
|---|-----------|
| Τρόποι γέννησης και ανάπτυξης | 41 |
| Τρόποι διαβίωσης των ζώων | 41 |
| Τρόποι θρέψης των ζώων | 42 |
| 3. ΒΑΣΙΛΕΙΟ PROTISTA (ΠΡΩΤΙΣΤΑ) | 43 |
| Γενικά χαρακτηριστικά των πρωτοζώων | 44 |
| Φύλο I: Mastigophora ή Flagellata (Μαστιγοφόρα) | 46 |
| (α) Phytomastigina (Φυτομαστιγοφόρα) | 47 |
| (β) Zoomastigina (Ζωομαστιγοφόρα) | 52 |
| Φύλο II: Rhizopoda ή Sarcodina (Ριζόποδα) | 55 |
| (α) Αμοιβάδες | 55 |
| (β) Τρηματοφόρα | 58 |
| Φύλο III: Actinopodea (Ακτινόποδα) | 61 |
| Φύλο IV: Ciliata (Βλεφαριδοφόρα) | 63 |
| Φύλο V: Apicomplexa ή Sporozoa (Σποροζώα) | 69 |
| Υπόκλαση (1): Piroplasma | 70 |
| Υπόκλαση (2): Sporozoa | 70 |
| Φύλο VI: Cnidosporidia (Κνιδοσπορίδια) | 73 |
| 4. ΒΑΣΙΛΕΙΟ ANIMALIA | 76 |
| 5. ΥΠΟΒΑΣΙΛΕΙΟ (I) PARAZOA (ΠΑΡΑΖΩΑ) | 78 |
| Ασύμμετρα διπλοβλαστικά πολυκύτταρα ζώα | 78 |
| Φύλο I: Placozoa (Πλακόζωα) | 78 |
| Φύλο II: Porifera (Σπόγγοι) | 78 |
| Γενικά χαρακτηριστικά των σπόγγων | 78 |
| Ταξινόμηση των σπόγγων | 84 |
| 6. ΥΠΟΒΑΣΙΛΕΙΟ (II) EUMETAZOA (EYMETAZΩA) | 86 |
| 7. Διπλοβλαστικά ακτινοσυμμετρικά ζώα (Radiata) | 86 |
| Φύλο I: Coelenterata ή Cnidata (Κοιλεντεροζώα ή Κνιδόζωα) | 86 |
| Κλάση (I): Hydrozoa (Υδροζώα) | 89 |
| Κλάση (II): Scyphozoa (Σκυφοζώα) | 96 |
| Κλάση (III): Anthozoa (Ανθόζωα) | 100 |
| Υπόκλαση (1): Octocorallia (Οκτακοράλλια) | 100 |
| Υπόκλαση (2): Hexacorallia (Εξακοράλλια) | 103 |
| Φύλο II: Ctenophora (Κτενοφόρα) | 107 |

| | |
|--|-----|
| 8. ΑΜΦΙΠΛΕΥΡΟΣΥΜΕΤΡΙΚΑ ΤΡΙΠΛΟΒΛΑΣΤΙΚΑ ΖΩΑ (BLATERIA) | 110 |
| 9. ΑΣΕΛΟΜΑΤΑ (ΑΚΟΙΛΩΜΑΤΑ) | 110 |
| Φύλο I: Plathelminthes (Πλατυέλμινθες) | 110 |
| Γενικά χαρακτηριστικά των πλατυελμίνθων | 110 |
| Κλάση (1): Turbellaria (Στροβιλιστικοί) | 112 |
| Κλάση (2): Trematoda (Τρηματώδεις) | 116 |
| Τάξη α: Monogenea (Μονογενή) | 118 |
| Τάξη β: Aspidogastrea (ή Aspidobothrea) (Ασπιδογάστρεα) | 118 |
| Τάξη γ: Digenea (Διγενή) | 118 |
| Κλάση (3): Cestoda (Κεστώδεις) | 123 |
| Φύλο II: Nemertina ή Rhynchocoela (Νημερτίνοι ή Λωριδοσκώληκες) | 128 |
| Φύλο III: Mesozoa (Μεσόζωα) | 129 |
| Φύλο IV: Gnathostomulida (Γναθοστοματοειδή) | 130 |
| 10. PSEUDOCOELOMATA (ΨΕΥΔΟΚΟΙΛΩΜΑΤΑ) | 131 |
| Φύλο (A): Acanthocephala (Ακανθοκέφαλα) | 131 |
| Φύλο (B): Aschelminthes (Ασχέλμινθες) | 132 |
| Κλάση (1): Nematoda ή Nemathelminthes (Νηματώδεις) | 132 |
| Κλάση (2): Rotifera ή Rotatoria (Τροχοζώα) | 138 |
| Κλάση (3): Nematomorpha ή Gordiacea (Νηματόμορφα) | 138 |
| Κλάση (4): Gastrotricha (Γαστερότριχα) | 139 |
| Κλάση (5): Kinorhyncha ή Echinoderida (Κυνόρυνγα) | 139 |
| 11. COELOMATA ή EUCOELOMATA (ΕΥΚΟΙΛΩΜΑΤΙΚΑ) | 140 |
| 12. Φύλο (A): Annelida (Δακτυλιοσκώληκες) | 140 |
| Γενικά χαρακτηριστικά των δακτυλιοσκωλήκων | 140 |
| Ταξινόμηση των δακτυλιοσκωλήκων | 141 |
| Κλάση (1): Polychaeta (Πολύχαιτοι) | 143 |
| Κλάση (2): Oligochaeta (Ολιγόχαιτοι) | 152 |
| Κλάση (3): Hirudinea (Βδελλοειδή) | 158 |
| 13. Φύλο (B): Mollusca (Μαλάκια) | 164 |
| Τα γενικά χαρακτηριστικά των μαλακίων | 165 |
| Κλάση (1): Aplousophora ή Solenogastres (Απλακοφόρα) | 169 |
| Κλάση (2): Polyplousophora ή Loricata (Πολυπλακοφόρα) | 170 |

| | Σελίδα |
|---|--------|
| Κλάση (3): Monoplacophora (Μονοπλακοφόρα) | 172 |
| Κλάση (4): Scaphopoda (Σκαφόποδα) | 173 |
| Κλάση (5): Bivalvia ή Lamellibranchia ή Pelecypoda (Δίθυρα ή Ελασματοβράγχια ή Πελεκύποδα) | 174 |
| Κλάση (6): Gastropoda (Γαστερόποδα) | 178 |
| Κλάση (7): Cephalopoda ή Siphonopoda (Κεφαλόποδα) | 185 |
| 14. Φύλο (Γ): Arthropoda (Αρθρόποδα) | 192 |
| Γενικά χαρακτηριστικά των αρθροπόδων | 194 |
| Υπόφυλο (I): Trilobitomorpha (Τριλοβίτες) | 198 |
| Υπόφυλο (II): Chelicerata (Χηληκέρατα ή Χηληφόρα) | 199 |
| Γενικά χαρακτηριστικά των χηληκεράτων | 199 |
| Κλάση (1): Merostomata (Μεροστόματα) | 202 |
| Κλάση (2): Ryngogonida ή Pantaroda (Πυκνογονίδια) | 203 |
| Κλάση (3): Arachnida (Αραχνοειδή) | 204 |
| Συστηματική κατάταξη των αραχνοειδών και γενικά χαρακτηριστικά των κυριότερων τάξεων | 210 |
| Υπόφυλο III: Crustacea (Καρκίνοειδή) | 218 |
| Συστηματική κατάταξη των καρκίνοειδών και γενικά χαρακτηριστικά των κυριότερων κλάσεων | 228 |
| Υπόφυλο IV: Uniramia (Μονοεξαρτηματικά) | 237 |
| Κλάση (1): Insecta (Έντομα) | 237 |
| Συστηματική κατάταξη των εντόμων και γενικά χαρακτηριστικά των Ελληνικών τάξεων | 268 |
| Κλάση (2): Chilopoda (Εκατοντάποδα) | 268 |
| Κλάση (3): Diplopoda (Διπλόποδα) | 270 |
| Κλάση (4): Pauropoda (Παυρόποδα) | 270 |
| Κλάση (5): Symphyla (Σύμφυλα) | 272 |
| Διάφορα φύλα που άλλοτε τα θεωρούσαν ως υπόφυλα του φύλου των αρθροπόδων | 273 |
| Φύλο I: Onychophora (Ονυχοφόρα) | 273 |
| Φύλο II: Pentastomida ή Linguatulida (Πενταστομίδια) | 275 |
| Φύλο III: Tardigrada (Βραδυβάμονα) | 275 |
| 15. ΔΙΑΦΟΡΑ ΜΙΚΡΑ ΦΥΛΛΑ ΠΟΥ ΑΝΗΚΟΥΝ ΣΤΑ ΣΧΙΖΟΚΟΙΛΩΜΑΤΙΚΑ ΠΡΩΤΟΣΤΟΜΙΑ ΖΩΑ | 278 |
| Φύλο I: Priapulida (Πριαποειδή) | 278 |

| | |
|--|-----|
| Φύλο II: Sipuncula (Σωληνοειδή) | 279 |
| Φύλο III: Echiura (Εχιουροειδή) | 280 |
| Φύλο IV: Pogonophora (Πωγωνοφόρα) | 281 |
| 16. ΛΟΦΟΦΟΙΡΟΕΙΔΗ ΕΥΚΟΙΛΩΜΑΤΙΚΑ | 283 |
| Φύλο I: Ectoprocta ή Polyzoa ή Bryozoa (Πολύζωα ή Βρυόζωα) | 283 |
| Φύλο II: Phoronida (Φορωνοειδή) | 285 |
| Φύλο III: Brachiopoda (Βραγχιονόποδα) | 286 |
| Φύλο IV: Endoprocta (Ενδόπρωκτα) | 287 |
| 17. ΔΕΥΤΕΡΟΣΤΟΜΙΑ ΕΝΤΕΡΟΚΟΙΛΩΜΑΤΙΚΑ (DEUTEROSTOMIA ENTEROCOELOMATA) | 288 |
| 18. ΔΕΥΤΕΡΟΣΤΟΜΙΑ ΕΠΙΘΗΛΙΟΝΕΥΡΑ | 288 |
| Φύλο I: Chatognatha (Χαιτόγναθα) | 288 |
| Φύλο II: Echinodermata (Εχινόδερμα) | 290 |
| Υπόφυλο A: Pelmatozoa (Πελματοζώα) | 294 |
| Κλάση: Crinoidea (Κρινοειδή) | 294 |
| Υπόφυλο B: Eleutherozoa (Ελευθερόζωα) | 297 |
| Κλάση 1: Asteroidea (Αστεροειδή) | 297 |
| Κλάση 2: Ophiuroidea (Οφιουροειδή) | 301 |
| Κλάση 3: Echinoidea (Εχινοειδή) | 303 |
| Κλάση 4: Holothuroidea (Ολοθουροειδή) | 307 |
| Φύλο III: Hemichordata (Ημιχορδωτά ή Γλωσσοσκώληκες) | 311 |
| Κλάση 1: Enteropneusta (Εντερόπνευστα) | 311 |
| Κλάση 2: Pterobranchia (Πτεροβράγχια) | 313 |
| BIBΛΙΟΓΡΑΦΙΑ | 315 |
| ΕΥΡΕΤΗΡΙΟ ΕΛΛΗΝΙΚΩΝ ΟΡΩΝ | 319 |
| ΕΥΡΕΤΗΡΙΟ ΞΕΝΩΝ ΛΕΞΕΩΝ | 327 |