

# Stavnsholtkilen, Stavnsholt Overdrev og Hestkøbgård

Plejeplan 2019-2024



RUDERSDAL  
KOMMUNE



FURESØ  
KOMMUNE

## Indhold

Indledning .....	2
Generelle forhold .....	4
Område A – Grennesminde og Pilegårdsparken.....	11
Område B – Stavnsholt Overdrev .....	19
Område C – Golfbanen, Hestkøbgård og Nordvanggårdsparken .....	32
Område D – Bavnebjerg og Enghaven .....	40
Bilag 1. Fredningsområdet .....	55
Bilag 2. Ejerforhold.....	56
Bilag 3. Beskyttet natur .....	57
Bilag 4. Beskyttede sten- og jorddiger .....	58
Bilag 5. Stier.....	59
Bilag 6. Generelle plejemetoder .....	60
Bilag 7. Oversigt over omkostninger .....	62
Bilag 8. Litteratur og henvisninger .....	63

# Indledning

Stavnsholtkilen, Stavnsholt Overdrev og Hestkøbgård er beliggende mellem Farum og Birkerød og forbinder Furesø og de store naturområder rundt om med landskabet mod nord til Kajerød og Bregnerød. Det nordlige område er et smukt kuperet landskab med åbne landbrugsarealer og spredt bebyggelse, mens det sydlige område er karakteriseret ved små skovpartier, engområder og et sumpskovs område ned til Furesøen. Der er spredt bebyggelse i hele fredningen bortset fra sommerhusområdet ved Forårsvej og to haveforeninger. Området omfatter også Furesø Golfklub, flere planteskoler og bynære parker.

## Baggrund for fredningen

Danmarks Naturfredningsforening fremsatte i januar 2007 et forslag om at frede Stavnsholtkilen. I oktober 2008 traf Fredningsnævnet delafgørelse om fredningen. På baggrund af dette udarbejdede Danmarks Naturfredningsforening et nyt fredningsforslag for ca. 503 ha, og Fredningsnævnet traf afgørelse om dette i januar 2010. Fredningsnævnets begrundelse for fredningen af området var blandt andet, at sikre det ubebyggede areal omkring Furesøen mod bymæssig udvikling. Den endelige fredning er i dag på ca. 508 ha og blev endeligt vedtaget i oktober 2016 af Natur- og Miljøklagenævnet, efter den oprindelige kendelse blev påklaget.

Fredningens overordnede formål er at sikre den relativt ubebyggede landskabskile mellem bysamfundene i Farum og Birkerød mod bymæssig udvikling. Fredningen skal også medvirke til at bevare områdets åbne karakter, sikre offentligheden gode muligheder for at opleve det varierede landskab, samt sikre og udvikle natur- og landskabsværdierne i området. Derudover har fredningen til formål at modvirke yderligere begrænsning af udsigten mod Furesøen.

## Plejeplanens gyldighed og målsætning

Denne plejeplan er udarbejdet af Rudersdal og Furesø Kommune, der er plejemyndigheder for det fredede område. Fredningskendelsen fastlægger, at plejemyndighederne skal udarbejde en fælles plejeplan for hele fredningsområdet [5]. Plejeplanen skal synliggøre rammerne for, hvad der i fremtiden kan ske i Stavnsholtkilen. I planen beskrives områdets værdier og den naturtilstand, der ønskes opretholdt eller opnået, og hvilke plejemetoder, der med fordel kan anvendes for

at opnå formålet, og dermed styrke områdets naturmæssige og rekreative indhold.

Plejeplanen vedtages af de respektive politiske udvalg i begge kommuner. Den endeligt vedtagne plejeplan skal i henhold til fredningsbestemmelserne gælde i 5 år og revideres inden udgangen af 2024. Den reviderede plejeplan gælder herefter i 10 år.

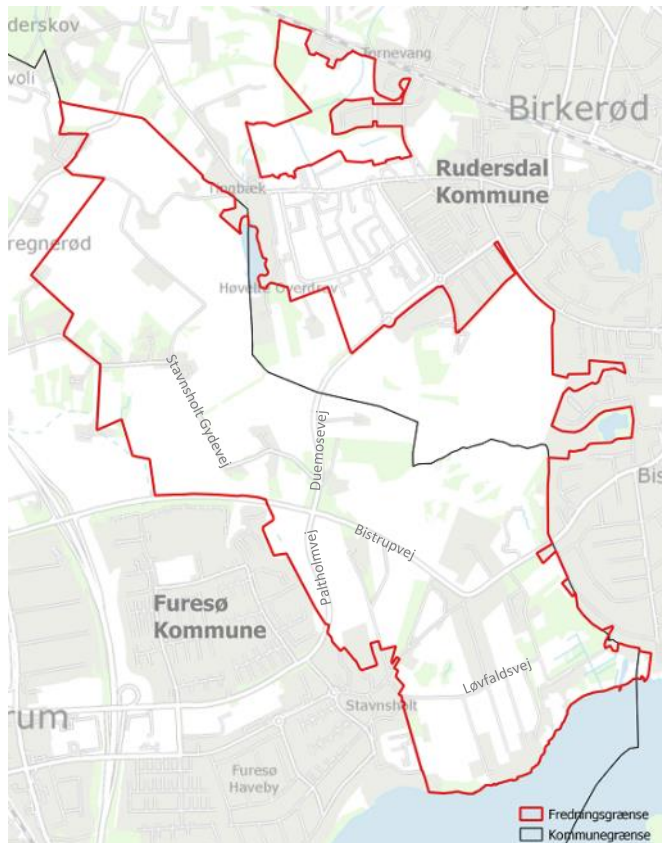
Stavnsholtkilen skal i fremtiden virke og opleves som et samlet, lysåbent landskab, og fungerer som levested og spredningskorridor for den lysåbne naturs dyr og planter. Området skal rumme særlige naturoplevelser og nærrekreative muligheder for lokalområdets beboere.

De mange levende hegn, søer samt sten- og jorddiger inden for fredningsområdet giver optimale muligheder for at arter kan sprede sig.

## Ejerforhold og ansvarsfordeling

Selve fredningsområdet udgør ca. 508 ha fordelt på over 100 lodsejere (se kortbilag 2 side 56). Størstedelen af området i Furesø Kommune er privatejet. Furesø Kommune ejer dog matrikler i Enghaven, nord for Paltholmvej og golfbanearealet. Størstedelen af områderne i Rudersdal Kommune er offentligt ejet. Det drejer sig blandt andet om ca. 2/3 af golfbanearealet med Hestkøbgård og Nordvanggårdsparken, samt områder ved Pilegårdsparken i den del af fredningen, som er afskåret fra resten af fredningsområdet.

Plejeplanens anbefalinger er vejledende og forudsætter ikke en pligt til at gennemføre de foreslåede tiltag. Anbefalingerne er givet på baggrund af en vurdering af, hvilke plejemetoder der er bedst egnede til at opnå



Fredningsgrænsen

målsætningen og opfylde fredningens formål og bestemmelser.

På privatejede områder er det op til lodsejerne at forvalte områderne. Forvaltningen af områderne er dog underlagt fredningsbestemmelserne om arealanvendelse, beplantning, terræn, afvanding, veje, stier, byggesse og naturpleje. Kommunen kan som plejemyndighed vælge at udføre pleje på privatejede arealer i henhold til plejeplanens anbefalinger, men er ikke forpligtet til det. Kommunen har dog pligt til at udføre pleje til opfyldelse af fredningens formål.

Hvis kommunen ønsker at udføre naturpleje på privatejede områder vil kommunen indgå i en dialog med lodsejeren, og naturplejen skal udføres uden udgift, væsentlige gener eller tab for lodsejeren. Lodsejeren har dog også ret til selv at udføre plejen inden for en af plejemyndigheden fastsat frist. Hvis kommune og lodsejer er uenige om naturplejen af området, vil det blive forelagt Fredningsnævnet, som træffer afgørelse om gennemførelse af plejen [1].

## Plejeplanens opbygning og læsevejledning

Planen indledes med en generel beskrivelse af de landskabelige, geologiske og rekreative kvaliteter, området besidder. Herefter følger en gennemgang af hvert delområde med beskrivelse af den nuværende tilstand, plejemålsætning for området og derefter en anbefaling til pleje af området. Tallene i teksten for hvert delområde refererer til tallene på kortet over hvert delområde. Kortet er vist sammen med teksten for det relevante delområde.

Sidst i planen findes kortbilag, beskrivelser af generelle plejemetoder, oversigt over omkostninger, samt litteraturliste.

Litteraturhenvisninger er angivet med tal i firkantet parentes.

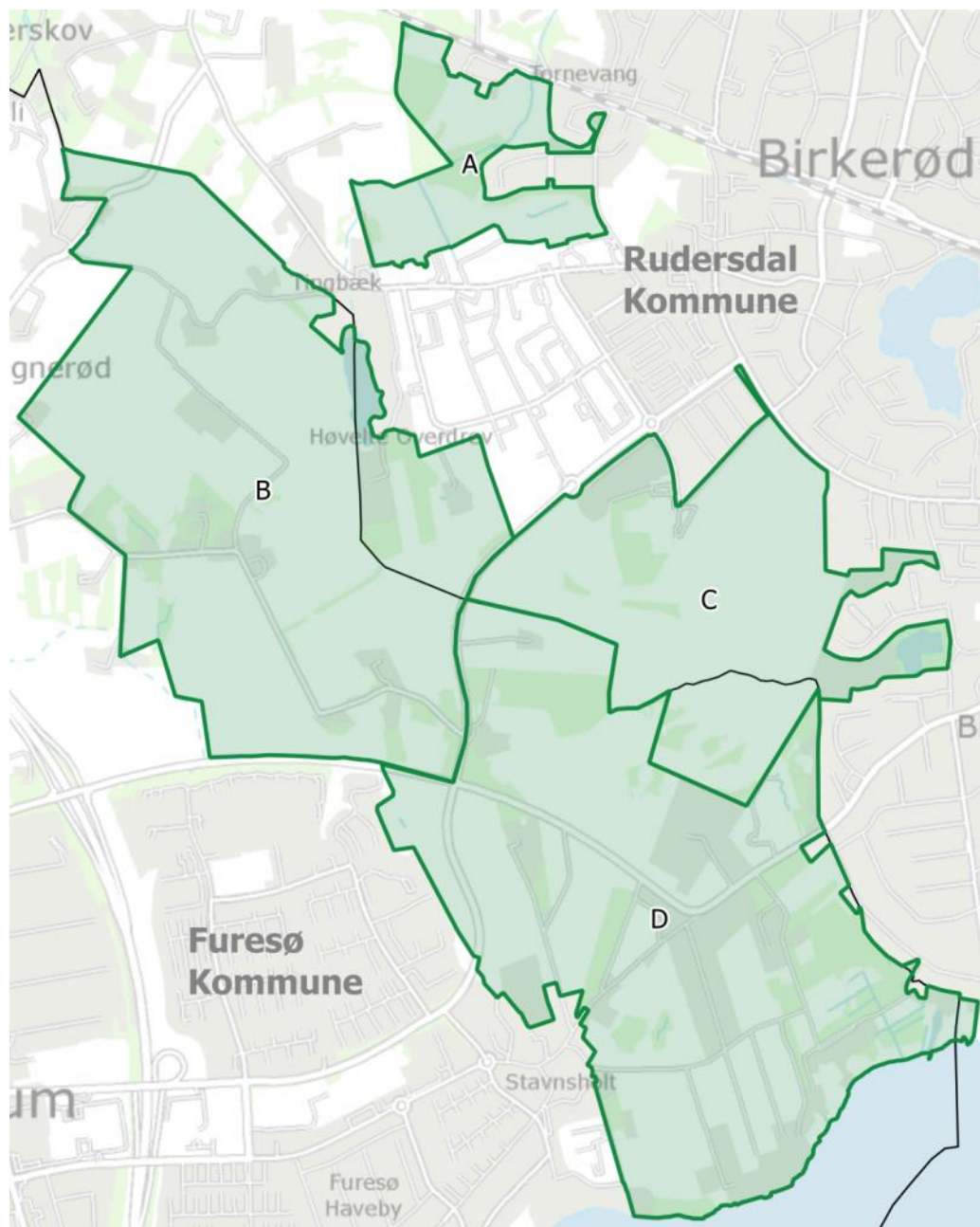
## Vidensgrundlag

Både Furesø og Rudersdal Kommuner har i forbindelse med udarbejdelse af plejeplanen fået kortlagt natur og landskabelementer i fredningsområdet [2,3]. Derudover er der inddraget viden fra borgere og organisationer, som deltog i et offentligt dialogmøde afholdt den 28. maj 2018, med mere end 50 interesserede deltagere tilstede.

Furesø Golfklub har været behjælpelig med informationer om golfbanens område, og der er brugt viden fra en rapport om Enghaven, som Danmarks Naturfredningsforening Furesø har udarbejdet [4]. Museum Nordsjælland har bidraget med oversigt og tekst om fortidsminderne i Stavnsholtkilen.

## Generelle forhold

Stavnsholtkilen er et område med store naturmæssige og rekreative værdier. Området indgår i et større dødislandskab, der strækker sig videre mod nord og nordvest. Landskabet er, udover at være fredet, også omfattet af mange andre planlægningsmæssige bestemmelser, blandt andet regionale grønne kiler og § 3-beskyttede naturtyper, samt byplanvedtægter og lokalplaner. Bestemmelserne er alle med til at bevare området, både det åbne landskab, kulturhistorien og dyr og planter.



### Områdeinddeling

Det fredede område er inddelt i fire overordnede områder betegnet A, B, C og D, som kan ses på kortet ovenfor. Hvert område er derudover inddelt i en række

mindre delområder med hver deres plejemålsætning og plejeforslag. Derudover kan der være særlige fredningsbestemmelser for nogle af delområderne, og de relevante omtales under hvert enkelt delområde.

## Generelle fredningsbestemmelser

Fredningskendelsen består af 16 paragraffer med hver deres bestemmelser [5]. I dette afsnit omtales nogle af de fredningsbestemmelser, som har relevans for hele det fredede område og for områder med særlig anvendelse som golfbanen, haveforeninger og bynære, grønne arealer.

### *Offentlighedens adgang*

Offentligheden har adgang til området efter de almindelige regler i naturbeskyttelsesloven. Det vil sige, at det er tilladt at gå og cykle på veje og stier i det åbne land. Adgangen til et område kan dog begrænses i særlige tilfælde af hensyn til plante- og dyrelivet.

Af fredningsbestemmelserne fremgår det, at de eksisterende stier og veje, der fremgår af fredningskortet, ikke må nedlægges. Det er også besluttet, at plejemyndighederne (kommunerne) skal anlægge nye stier, som angivet på fredningskortet (markeret med stiplede pink), senest 5 år efter fredningens gennemførelse, det vil sige i 2021. De nye stiforløb fremgår af bilag 5, side 59. Myndighederne vil indgå i en dialog med Fredningsnævnet vedrørende stien ved Høveltevej og de to foreslåede stier i Farum Enghave, som Furesø Kommune mener, er indtegnet forkert på fredningskortet og/eller er uhensigtsmæssige.

På kortbilaget er endvidere indtegnet udvalgte forslag til stiforløb, der enten er fremkommet under den offentlige proces med plejeplanen eller fremgår af lokalplaner og andet materiale (markeret med stiplede blå). På kortbilaget er indtegnet eksisterende stier i overensstemmelse med kommunernes planmateriale og stikort (markeret med gul).

Der må opsættes informationstavler, stimarkeringer m.v. til formidling af fredningen og til støtte for den rekreative anvendelse, og der må opstilles et passende antal rekreative faciliteter som borde, bænke, bålpladser, bålhytter og sheltere.

Et forslag fra de lokale afdelinger af Danmarks Naturfredningsforening om et stiforløb, der forbinder Sjælsø med Furesø, er på tegnebrættet. Forslaget er på nuværende tidspunkt på et indledende stadie, men har fået principiell opbakning fra Rudersdal Kommune. Det

er tanken, at stien skal være en kombineret cykel- og vandresti.

### *Terrænændringer og bebyggelse*

Der må ikke foretages terrænændringer. Det vil sige, at der ikke må udnyttes forekomster i jorden, foretages opfyldning, planering eller afgravning, ligesom der ikke må anlægges jordvolde.

Der må ikke opføres ny bebyggelse, skure, boder, jagt- hytter og lignende eller opstilles campingvogne og andre let flytbare indretninger. Nye hegn omkring huse og haver skal enten holdes i jordfarver eller anlægges som trådhegn eller levende hegn.

### *Landbrugsmæssig drift og beplantning*

Den landbrugsmæssige drift kan fortsætte som hidtil, og der må foretages sædvanlige driftsoplægninger. Der må ikke ske nytilplantning med træer eller buske, herunder juletræer, pyntegrønt, og der må ikke etableres nye læhegn.

### *Bestemmelser for områder med særlige anvendelser*

I fredningskendelsen er der flere fredningsbestemmelser, som gælder for specifikke områder inden for fredningen. Hvis de er relevante for plejeplanen, omtales disse også under hvert enkelt delområde.

Der kan søges om dispensation fra nogle af fredningsbestemmelserne. Det er Fredningsnævnet, som afgør, om der kan dispenseres eller ej.

§ 9 for Furesø Golfbane og arealer omkring Hestkøbgård fastlægger, at der ikke må foretages ændringer, der forandrer golfbanens karakter af åbne områder med levende hegn og bevoksninger. Der må ikke gødskes eller anvendes kemiske ukrudtsbekæmpelsesmidler inden for en afstand af 5 m fra søer, vandløb, levende hegn og andre samlede bevoksninger. Plejemyndighederne anbefaler, at der tages lignende hensyn på andre områder inden for fredningen.

§ 9 fastlægger også, at der ikke må foretages ændringer i området omkring Hestkøbgårds hovedbygninger, der forandrer områdets karakter af park. Markante bevoksninger af stor værdi for området, herunder alléen, skal bevares.

§ 10 for de bynære, grønne arealer fastlægger, at de kan beplantes og indrettes til rekreativt brug for al-

menheden. Deres landskabelige sammenhæng med de mere åbne landskaber inden for fredningen skal dog respekteres. Områderne er markeret på kortene over relevante delområder.

§ 12 omhandler eksisterende haveforeninger, og fastlægger, at haveforeningerne kan fortsætte som hidtil. Der er dog særlige bestemmelser for opførelse af nye haveforeningshuse og opstilling af nye campingvogne.

§ 13 omhandler kommunale rekreative arealer (skolehave mv.) og fastlægger, at der kan etableres simple rekreative anlæg (mindre shelters, toiletbygning, bålhytter mv.), nyttehaver og lignende samt hensigtsmæssig beplantning i tilknytning hertil. Arealernes karakter af åbent landskab må dog ikke ændres væsentligt.

### Landskab, geologi og kulturhistorie

Den nordlige del af fredningsområdet består primært af et større landbrugsområde med flere gode udsigtspunkter ud over det åbne landskab. Nogle ejendomme drives økologisk, mens størstedelen består af konventionelt landbrug med store marker, samt ejendomme med hestehold. Området grænser op til Birkerøds bynære landskaber mod øst, og var inden udskiftningen i ca. 1770 et overdrevsareal for de nærliggende landsbyer. Mens jorderne nær landsbyerne Stavnsholt og Farum blev udskiftet i stjerneform, blev landsbyernes overdrev blokudskiftet med de nye gårde og husmandssteder beliggende langs småvejene gennem områderne [6].

Sporene af udskiftningen ses stadig i dag. Området ned mod Furesøen blev opdelt i en række lange smalle lodder vinkelret på Furesøen, så alle kunne få glæde af søklimaet, der forhindrede sen nattefrost til gavn for tidligt blomstrende afgrøder. Dette søklima var også en del af grunden til de relativt mange gartnerier, der blev etableret her fra 1920'erne og frem. I Farum Eng have står stadig store, gamle egetræer på beskyttede jorddiger, som markerede de lodder, hver gård fik tildelt. Et kort over beskyttede sten- og jorddiger kan ses på side 58.

Inden for fredningsområdet findes flere små søer, hvoraf mange er indbyrdes forbundne. Vandløbet Hes-

selbækken løber gennem området og har været en naturlig grænse mellem Stavnsholt og Bistrup ejerlav. Vandløbet er i dag rørlagt på det meste af strækningen gennem Furesø Golfklub, ned langs kommunegrænsen og videre frem til Farum Enghave.

Hestkøbgård-komplekset rummer kulturhistoriske værdier i kraft af de fine bygninger med høj bevaringsværdi, og parken omkring Hestkøbgård fungerer i dag som blandt andet stiforbindelse for gående og cyklende. Den gamle tilkørselsvej til Hestkøbgård er i dag en allé bestående af lind, ask og kastanje.

Under udformningen af golfbanen har man taget hensyn til de mange fredede stendiger. Inden for golfbanens område findes et gammelt sten- og jorddige, der markerer den gamle sognegrænse mellem Farum og Birkerød, som også er grænsen mellem Furesø og Rundersdal Kommune i dag. På diget står en lang række gamle egetræer.

De mange velbevarede sten- og jorddiger i fredningsområdet markerer primært ejendoms- og markskel. Sammen med småvejene og de beplantede markskel fortæller de en synlig historie om områdets ejendomsstruktur tilbage fra udskiftningstiden.

Der er flere veje, som gennemskærer fredningsområdet. Bistrupvej er den mest fremtrædende, der sammen med Duemosevejens forlængelse, som blev anlagt i 2008, danner markante linjer i landskabet.

Fredningsområdet indgår i et større dødislandskab, der strækker sig videre mod nord og nordvest, og jordbunden består af både ler, sand, grus og tørv, hvilket er typisk for et dødislandskab. Der er også mindre aflejringer af smeltevandsgrus og – sand. Derudover findes der flere større og mindre områder med tørvebund, typisk lavninger, der over tid er blevet fyldt op med dødt, organisk materiale [6].

Stavnsholtkilen har været beboet siden bondestenalderen, og der er blandt andet registreret flere dysser og jættestuer. Fra 1800-tallet er der i området fundet en teglovn, som blandt andet blev brugt til at brænde kakler til Dybvads ovnfabrik, som havde produktion på Hestkøbgård.



*Udsigt udover den nordvestlige del af fredningsområdet*

## **Biologi**

### *Naturtyper*

Stavnsholtkilen er karakteriseret af det åbne landskab med flere forskellige typer af natur, og der findes for eksempel over 100 søer eller mindre vandhuller. Den største sø inden for fredningsområdet er Julmose Sø, som ligger i den nordlige del af fredningsområdet på grænsen mellem de to kommuner.

Moser findes på steder, hvor grundvandet står så højt, at jorden er vandmættet, men uden at jordoverfladen permanent står under vand. Moser har et naturligt plantedække af urter, buske og træer, tilknyttet den høje fugtighed. I den nordlige del af fredningen findes mosetypen ellesump, og i Farum Enghave, i den sydøstlige del af fredningen, findes mosetypen rigkær. Enge ligger på lavbundsområder og ofte i tilknytning til vandhuller, søer eller moser. Enge afgræsses eller slås, og derfor er vegetationen domineret af planter, som vokser lavt og kræver lys. Engene i fredningsområdet findes primært i den nordlige del af fredningen ved

Pilegårdsparken, og i Enghaven i den sydøstlige del af fredningen.

Overdrev er veldrænede tørbundsområder med planter, som kræver lys. Overdrev er, ligesom enge, afhængige af, at de bliver slået eller afgræsset. Det eneste registrerede overdrev i fredningsområdet er Stavnsholt Overdrev, som ligger i den nordlige del af fredningen i tilknytning til både sø og mose.

### *Dyr og planter*

Det varierede landskab giver levedmuligheder for mange forskellige dyr og planter. Rådyr, harer, lærker og rovfugle trives i landbrugslandskabet, så længe der er levende hegn og andre små bevoksninger, hvor de kan søge skjul. Overdrev er levested for blandt andet blåfugle og hjertegræs, og de mange vandhuller er gode levesteder for padder, insekter og andre hvirvelløse dyr. Stor vandsalamander findes i flere vandhuller, og snog, lille vandsalamander, spidsnudet frø, butsnudet frø, grøn frø og skrubbudse er alle registreret rundt omkring i fredningsområdet.



Bilag IV-arter er arter, som er strengt beskyttet på internationalt plan i henhold til Habitatdirektivet [7]. Arterne må ikke slås ihjel, og der er forbud mod at forstyrre eller ødelægge deres yngleområde. Inden for fredningsområdet er der registreret bilag IV-arterne spidssnudet frø og stor vandsalamander, som trives i de mange mindre vandhuller i området, samt grøn mosaikguldsmed og flere arter af flagermus.

Grøn mosaikguldsmed er tidligere fundet i en privatejet vig ved Farum Enghave syd for Damgårdsvej. De moser og søer, hvor grøn mosaikguldsmed yngler, trues af næringstilførsel og efterfølgende tilgroning. Man kan hjælpe grøn mosaikguldsmed ved at undlade at tilføre næringsstoffer til levestederne, og eventuelt ved at oprense vandhuller og søer så der skabes gode vilkår for vandplanten krebseklo, som guldsmeden lægger sine æg på [3].

Flere arter af flagermus er observeret inden for fredningen, blandt andet i Farum Enghave, på Furesø Golfklubs område samt i den gamle allé ved Hestkøbgård.

Der findes et rigt fugleliv i fredningsområdet med både almindelige og mere sjældne arter. Om foråret kan man høre nattergal, kærsanger og vibe, mens både lille lappedykker og gråstrubet lappedykker er observeret i

nogle af de mindre søer. Hvinand yngler langs bredden af Furesøen i opsatte redekasser, og der er set flere arter af rovfugle. Isfugl er set på Furesø Golfklubs område.

De mest interessante plantearter er knyttet til engene og andre udyrkede områder i Stavnsholtkilen. I Farum Enghave findes overdrevsarter som kantet perikon og forskelligartet forglemmigej, naturskovsarter som skælrod, fladkravet kodriver samt arterne vinget perikon og vandkarse, som er knyttet til eng. Derudover findes der også orkideer i Farum Enghave og nær Stavnsholt Landsby.

#### *Invasive arter*

Invasive arter er plante- og dyrearter, som mennesker bevidst eller ubevidst har ført til landet, og som med dominerende adfærd fortrænger hjemmehørende arter [8]. I fredningsområdet findes blandt andet mink, kæmpebjørneklo, sildig gyldenris, småbladet balsamin, japansk pileurt og mangebladet lupin. Rudersdal og Furesø Kommune har indsatsplaner for bekæmpelse af kæmpebjørneklo, og derfor har alle borgere pligt til at bekæmpe bjørneklo på deres ejendom indenfor nærmere angivne frister. Indsatsplanen gælder for alle private såvel som offentligt ejede arealer.



Spidssnudet frø

## Rekreative interesser

Hele det fredede område har stor værdi for de omkringboende, og bruges flittigt på cykel, til gåture i naturen og til hundeluftning.

Der er et stort sammenhængende stinet af grusveje, trampe- og grusstier og dermed rig mulighed for at tage på tur og opleve landskabet og naturen. En af de mere markante stier inden for fredningsområdet er stien over golfbanen, som forbinder Hestkøbgård og Nordvanggårdsparken. Her kan man gå fra Birkerød Parkvej ned ad den fine, gamle allé til Hestkøbgård, hen over golfbanen og videre til Nordvanggårdsparken.

Furesøstien er en grussti med små lysdioder på solceller, som angiver stiens retning, når det er mørkt. Furesøstien går fra Løvfaldsvej i Furesø Kommune og ender på Damgårdsvej i Rudersdal Kommune, og er en meget benyttet sti for mange cykelpendlere.

I den nordlige del af fredningsområdet kan man gå på opdagelse gennem lysåbne områder og på broer gennem en ellesump via det stiforløb, der løber fra Tornevangsvej til Pilegårdsparken.

Selvom der allerede i dag er et stort netværk af stier i fredningsområdet, vil det på sigt være en fordel at udarbejde etablerede ruteforløb.

Et kort over de eksisterende stier, nye stier som er fastlagt ifølge fredningskendelsen og forslag til nye forløb findes i bilag 5, side 59.

Inden for det fredede område ligger Furesø Golfklub, som blev anlagt i 1974. Området er et åbent landskab med mange småsøer og store, gamle træer som birk, bøg og el. Flere steder på golfbanen kan man stadig se gamle sten- og jorddiger, blandt andet langs kommunegrænsen. Offentligheden har adgang til fods på hele golfbaneområdet med undtagelse af sandgrave og greens.

Rudersdal Kommune har i 2012 udarbejdet "Strategi for byens parker og grønne områder", hvis formål er at skabe overblik over det grønne og rekreative indhold i de mere bynære områder [9]. Der er parkstrategier for Pilegårdskilen, Hestkøbgård og Nordvanggårdsparken.



*I ellesumpen nord for Pilegårdsparken er der anlagt broer, så man kan gå tørskoet gennem området*

## Generelle planlægnings- og beskyttelsesbestemmelser

Det fredede område indeholder en række planlægningsmæssige bindinger, der sammen med fredningen udgør forudsætningerne for plejeplanen. Disse hensyn har afgørende betydning for, hvordan Stavnsholtkilen i fremtiden kan bruges og udvikles.

Fredningen af Stavnsholtkilen, Stavnsholt Overdrev og Hestkøbgård er én af flere fredninger i området, som sammen skaber en kile af fredede områder, der sikrer spredningen af arter i og på tværs af flere kommuner. Mod nord findes fredningerne Allerød Lergrav, Allerød Sø og Kattehal Mose. Mod nordøst findes fredningerne Sjælsø Syd og Høvelte-Sandholm øvelsesområde.

Fredningen er derudover omfattet af de ydre og indre grønne kiler, som er regionale landskabs- og friluftsområder, der indgår i hovedstadsområdets fingerplanstruktur. Kilerne skal overvejende forbeholdes almen og ikke-bymæssig friluftsanvendelse med mulighed for jordbrug.

En stor del af fredningsområdet er udlagt som økologisk forbindelse. Der må blandt andet ikke udlægges nye arealer til bebyggelse, veje eller andre tekniske anlæg i de økologiske forbindelser, hvis det forringer den biologiske mangfoldighed eller spredningsmulighederne for de vilde dyre- og plantearter inden for det samlede naturnetværk.

En mindre del af fredningsområdet ned til Furesøen er udpeget som Natura 2000-område nr. 139 Øvre Mølleådal, Furesø og Frederiksdal Skov. Afgrænsningen inden for fredningsområdet kan ses på kortbilag 3 side 57. Udpegningsarterne for området er blandt andet stor vandsalamander, stor kærguldsmed, lys skivevandkalv, rørhøg og sortspætte. Området inden for Natura 2000-området ved Furesøen er udlagt som område med særlige naturbeskyttelsesinteresser. Inden for disse områder må tilstanden og arealanvendelsen kun ændres, hvis det kan begrundes ud fra væsentlige samfundsmæssige hensyn, og hvis det ud fra en konkret vurdering kan ske uden at tilsidesætte de særligt værdifulde sammenhængende helheder og enkeltelementer.

Efter naturbeskyttelseslovens § 3 er der registreret beskyttede naturtyper som mose, overdrev, eng og søer flere steder inden for fredningen. Hvis man ønsker at foretage tilstandsændringer i områder beskyttet efter § 3 kræver det dispensation, der skal søges om hos kommunen, som derpå træffer afgørelse.

Der er i alt ca. 35 ha beskyttet natur inden for fredningen. Derudover findes også Kajerød Å, et § 3-beskyttet vandløb, som udløber i Sjælsø. Kortbilag 3 på side 57 viser de beskyttede naturtyper og vandløb i fredningsområdet.

Flere områder inden for fredningen er udlagt til fredskov, hvilket vil sige, at det er beskyttet mod permanent rydning, kreaturgræsning m.m. Miljøstyrelsen er administrativ myndighed og Naturstyrelsen er tilsynsmyndighed for fredskov.

En stor del af fredningsområdet er udpeget som værdifuldt landskab. Her må tilstanden, arealanvendelsen og særligt værdifulde sammenhængende landskaber ikke ændres.

### Plejemetoder

Der findes mange forskellige metoder, man kan vælge, når man skal udføre naturpleje i et område. De mest almindelige metoder som høslæt og afgræsning beskrives i bilag 6, side 60.



*Egetræ i levende hegn på golfbanen*

## Område A – Grennesminde og Pilegårdsparken

Den nordligste del af fredningsområdet er afskåret fra resten af fredningen. Området er domineret af græsområder med indslag af skov, og en ellesump danner overgang mellem det nordlige og sydlige område. Det er muligt at gå rundt i det meste af området på anlagte stier og på broer gennem ellesumpen.



— Bynære, grønne arealer  
jf. § 10 i fredningskendelsen



## Delområde A1 – Skovstykke og græsland vest og syd for Grennesminde

### Beskrivelse

Delområdet består af et skovstykke med ældre skov (1) og krat på tør bund. Skoven er domineret af bøg i forskellige aldre. Andre træer som ahorn og lærk forekommer også. Mod vest i skoven er en sø omgivet af dyndet, vegetationsløs skovbund. Lige syd for institutionen Grennesminde findes en sø (2) med udemærket vandkvalitet og i tilknytning hertil et mose- og engområde (3) uden særlige plantearter.

I den sydøstlige del af delområdet findes et kuperet græsområde (4), som er delvist uplejet og tilgroet med

flere forskellige græsser. En del af området græsses af heste. På græsområdet findes flere myretuer. Længst mod øst findes et mindre krat (5), som domineres af mirabel, men ask og fugle-kirsebær forekommer også.

### Plejemålsætning

Skovstykket (1) målsættes som mere lysåbent, men stadig med et tydeligt skovpræg. Søen (2) målsættes som ynglebiotop for padder, og mosen (3) som et afgræsset naturområde. Det lysåbne græsland (4) har potentiale til at kunne udvikle sig til et overdrev på udpint jord, ved pleje med høslæt eller afgræsning. Krattet (5) skal fortsat bevares, da det har værdi for fuglelivet.

### *Plejekforslag*

I skovstykket (1) foreslås det, at de ældre bøgetræer bevares og senere henfalder naturligt. Ahorn og nåletræer kan gradvist fjernes ved hugst for at bevare den lysåbne skovbund.

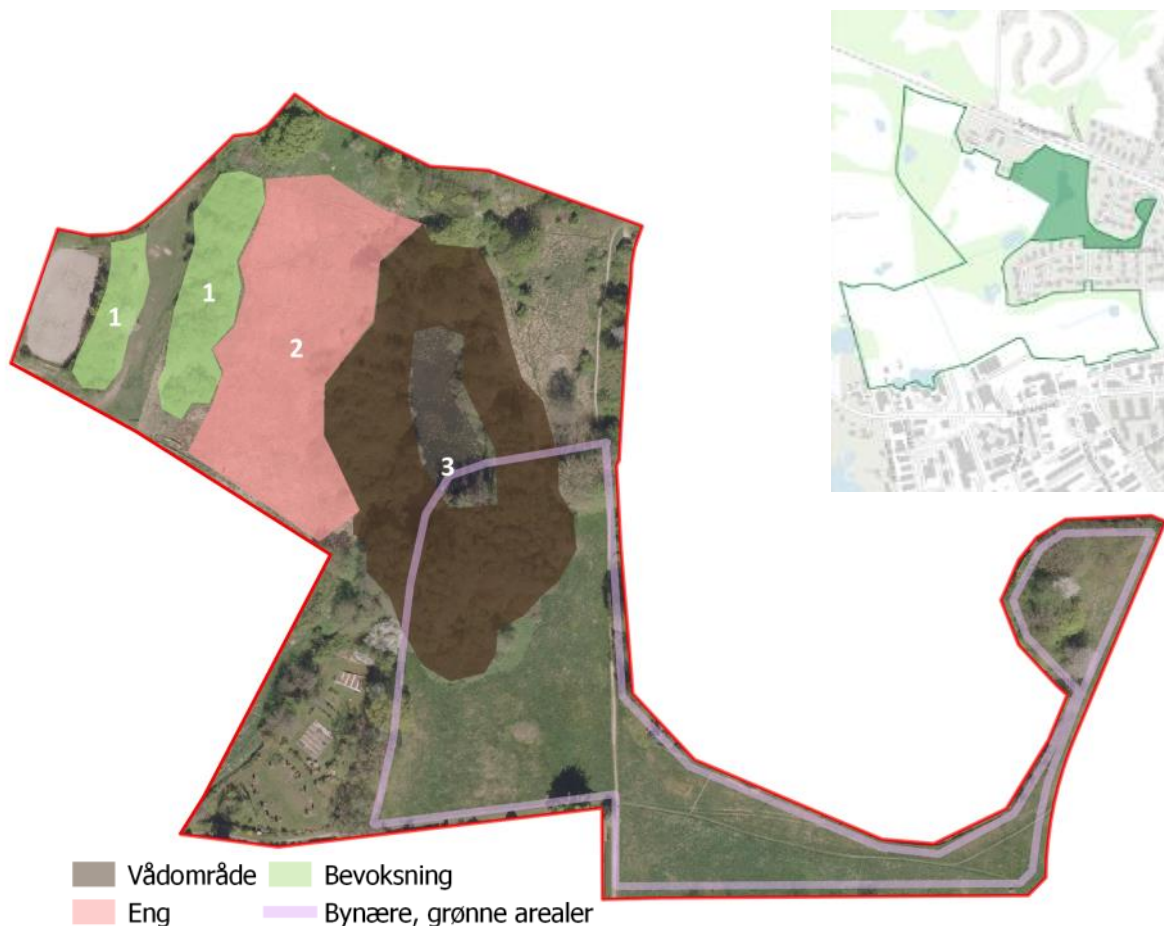
Søen (2) kan gøres mere lysåben mod syd ved rydning langs bredden eller ved afgræsning, og mose- og engområdet (3) ved søen kan inddrages i græsningsfolden.

På lang sigt vil afgræsning med kreaturer på græsområdet (4) være bedst for den biologiske mangfoldighed. Området kan forberedes til kreaturgræsning ved at udføre høslæt 2 gange årligt. Dele af området kan også afbrændes de første 2-3 år for at fjerne fønnen.

Det mindre krat mod øst (5) kan begrænses ved nedskæring i kanten.



*Græsland i delområde A1*



## Delområde A2 – Grennesminde øst og Pilegårds-parken nord

### Beskrivelse

Delområdet indeholder et engområde, områder med krat, en ellesump med sø og en større græsfælle, der bruges som fællesareal mellem beboelsesområderne ved Pilegårds-parken. For denne del af delområdet gælder fredningsbestemmelsernes § 10 om bynære, grønne arealer (se afsnit om generelle fredningsbestemmelser s. 5).

Krattene (1) er dominerede af mirabel og andre frugttræer såsom fuglekirsebær, og der indgår også ask. Bunden er mere eller mindre skygget. Krattene har ikke stor botanisk værdi, men de har stor værdi for fuglelivet i området.

Engområdet (2) er uplejet og stærkt påvirket af længe-tids tilgroning. Det er domineret af høje græsser og lyse-siv, stor nælde m.v. Lavtvoksende arter er sparsomme, men samlet set er der et forholdsvist højt artsindhold og med et udemærket potentiale for større plantevariation. Ellesumpen (3) er beliggende omkring

en næringsrig sø. Arter som blandt andet dusk-fredløs, vandkarse og håret star forekommer. Der er gamle elletræer, stedvist med huller og rådne partier. Mod syd overgår ellesumpen i ungt selvsået ellekrat og lidt træbevoksning på mere tør bund. Ellesumpen er af væsentlig naturmæssig værdi, især på grund af gamle træer. Mod syd forekommer rød hestehov.

### Plejemålsætning

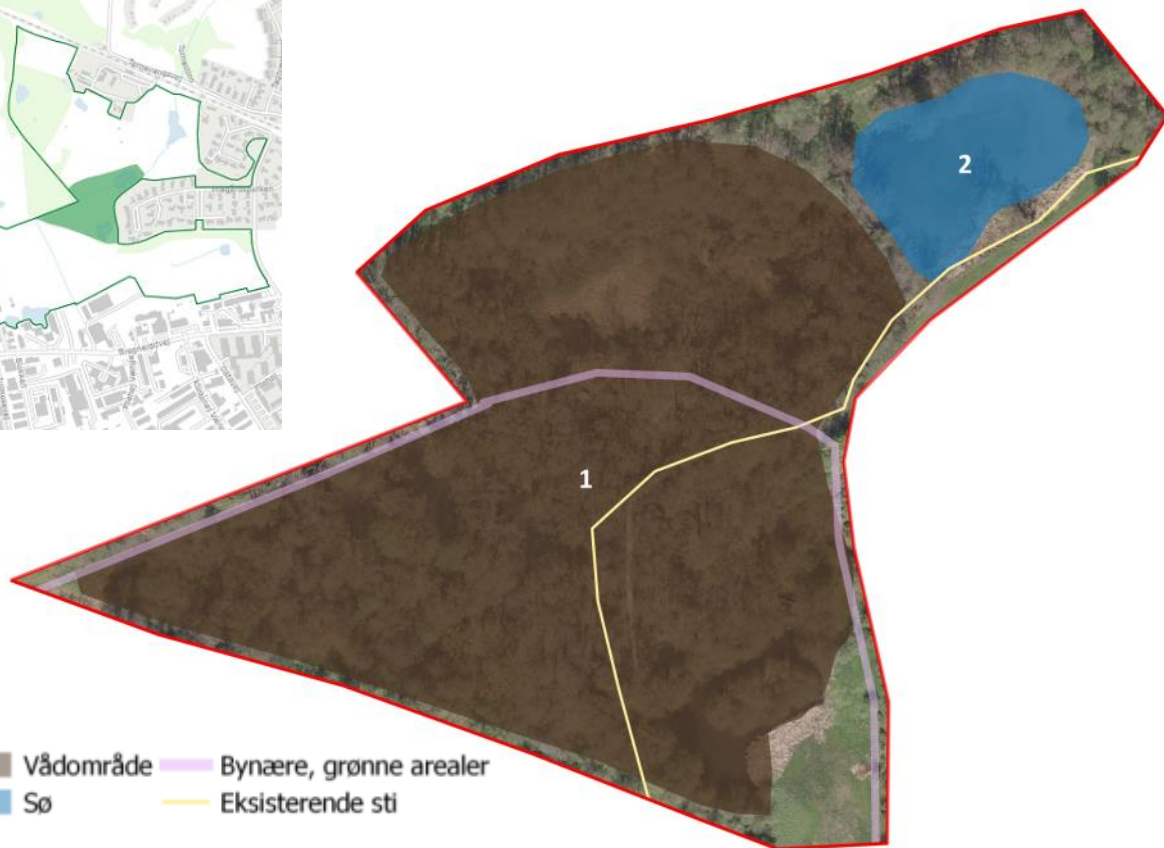
Den overordnede målsætning for delområdet er et lysåbent engområde med våde partier og ellesump. Engområdet (2) målsættes som et område med lavtvoksende arter på mere næringsfattig bund, med en begrænsning af krattene (1). Ellesumpen (3) skal have naturskovspræg.

### Plejekforslag

Krattene (1) kan eventuelt begrænses ved nedskæring i kanten og/eller i forbindelse med afgræsning.

Engområdet (2) udpines ved 1-2 årlige slæt, alternativt forsommerslæt med eftergræsning.

I ellesumpen (3) bør udtørring undgås og rød hestehov bekæmpes ved slåning eller afgræsning.



### Delområde A3 – Ellesump nordvest for Pilegårdsparcken

#### Beskrivelse

Delområdet består primært af en stor ellesump (1), som er en næringsrig mose, domineret af rød-el, heriblandt flere ældre, flerstammede træer. Flere steder findes partier med arter af star, blandt andet langakset star og tråd-star. Der findes talrige vandhuller og partier med periodisk stående vand, som er uklart. Rød hestehov forekommer især i randområdet mod syd. Ellesumpen har stor naturmæssig værdi.

Der er et fint stiforløb med gangbroer gennem ellesumpen med tilslutning i syd til stierne i Pilegårdsparcken og mod nord til Tornevangsvej. Stien gennem ellesumpen er smal og er ikke velegnet til cykling, særligt ikke med mountainbikes, som giver konflikter i forhold til gående. Stiforløbet kan ses på bilag 5, side 59.

I den nordøstlige del af området findes en større sø (2) med gennemstrømmende vand. Bredvegetationen er artsrig, og her findes også langakset star med enkelte tuer.

#### Plejemålsætning

Den overordnede målsætning for delområdet er en ellesump (1) med naturskovspræg og søen (2) i den østlige del af området som ynglebiotop for padder, herunder spidssnudet frø. Derudover er målsætningen at adskille gående og cyklende i ellesumpen.

#### Plejekforslag

I ellesumpen (1) skal årsagen til den periodevise dårlige vandkvalitet undersøges. Derudover foreslås det at begrænse næringstilførslen mest muligt. Forhold vedrørende vandkvalitet håndteres i øvrigt gennem spildevandsplanen. Rød hestehov skal så vidt muligt bekæmpes ved gentagen slåning. Forbud mod cykling på den smalle mosesti skiltes og alternativ cykelrute anvises.

Ved søen (2) kan der ske en pletvis rydning af vedplanter og skånsom slåning af de tilgroede bredpartier mod sydøst for at gøre søen mere lysåben, til fordel for padder.





## Delområde A4 – Græsland vest for Pilegårdspar- ken

### Beskrivelse

Delområdet består af talrige små trægrupper og hegn i et kuperet og overvejende tørt terræn (1), præget af tidligere deponering eller afgravning af jord. I området findes enkelte fugtige lavninger med mosevegetation. Vegetationen i hele delområdet er generelt domineret af arter som draphavre og vild guleros og med partier af bjerg-rørhvene, som breder sig. Der forekommer enkelte partier af pastinak, som også kan brede sig. Vedplanterne består primært af selje-pil, ahorn og hvidtjørn, og mod vest er der plantet nåletræer.

I den sydlige del af området findes en større sø (2) med nogenlunde god vandkvalitet, men uden undervandsvegetation. Søen ligger helt op til et firmadomicil, og afvandes ved høj vandstand via en udgravet afvandingskanal (3) til et vandløb i kanten af Pilegårdspar-  
parken, med forbindelse til Kajerød Å.

### Plejemålsætning

Den overordnede målsætning for delområdet er et lysåbent, afgræsset overdrev (1) med varieret urte-dække og gerne med spredte træer og buske. Søen (2) skal være et rekreativt islæt i området og overløbskanalens (3) stejle brinker skal sikres.

### Plejekforslag

På sigt kan det lysåbne område (1) forberedes til kreaturgræsning ved at udføre høslæt 2 gange årligt. Dele af området kan også afbrændes de første 2-3 år. Der kan ske rydning af vedplanter som pil og birk, som på sigt kan udgøre et problem, samt fjernelse af de plantede nåletræer. Tjørn, benved, skov-abild m.m. skånes. Ved søen (2) skal der fortsat ske bekæmpelse af invasive arter og slåning af bredvegetationen. Rydning af vedplanter langs bredderne vil øge indsigtssmulighederne og begrænse løvnedfald i søen.

Afvandingskanalens (3) brinker sikres med lav beplantning eller anden sikring, der passer i landskabet.



- |   |  |
|---|--|
|  Lysåbent område |  Bevoksning             |
|  Sø              |  Rørlagt vandløb        |
|  Levende hegn    |  Bynære, grønne arealer |

## Delområde A5 – Pilegårdsparken

### Beskrivelse

Delområdet består hovedsageligt af to græsningsfolde (1) med små grupper af yngre egetræer (2). Flere steder findes også opvækst af buske som hassel. En stor del af området ligger ovenpå en tidligere losseplads.

Delområdet afgrænses mod nord og syd af levende hegn. Det nordlige levende hegn (3) består af træer som poppel, skov-elm og fugle-kirsebær, samt græsser og urter som almindelig rapgræs, almindelig hundegræs og dagpragtstjerne. Det sydlige levende hegn (4) består af poppel og bøg. Det levende hegn har et tæt busklag, og sildig gyldenris forekommer i store mængder langs kanten.

I den nordøstlige ende findes et vandhul (5), hvor bredvegetationen domineres af bredbladet dunhammer. Vandhullet modtager vand via et rørlagt vandløb (7), der har forbindelse til en lille sø nordøst herfor. Vandløbet udmunder med et stort betonrør. Vandhul-

let (5) modtager også overfladevand. Rundt om vandhullet er et afgræsset engområde med vandbevægelse.

For hele delområdet gælder bestemmelserne i fredningens § 10 om bynære, grønne arealer (se afsnit om generelle fredningsbestemmelser side 5). Som bynært, grønt areal er Pilegårdsparken i høj grad præget af natur, og der er mange oplevelser knyttet til det åbne landskabsstrøg, kilens vådområder og spredte grupper af markant beplantning. Der er ingen anlagte faciliteter, men områder indbyder til gå- og løbeture. Parkens kvalitet som en central grøn kile med stort naturindhold og rekreative muligheder skal fortsat være hovedværdierne.

### Plejemålsætning

Den overordnede målsætning for delområdet er lysåbent græsland (1) med spredte, solitære træer og mindre trægrupper (2).

De levende hegn (3,4) skal fortsat afgrænse området. Vandhullet (5) skal fungere som ynglebiotop for padder, og området omkring vandhullet skal fremstå som en afgræsset eng. Det dominerende betonrør ved vandhullet gøres mindre synligt eller fjernes, evt. i forbindelse med åbning af det rørlagte vandløb (7). For at styrke biodiversiteten og oplevelsesmulighederne, kan vandhullet og engen udvides mod vest med endnu et vandhul og fugtigbundsområde (6).

#### *Plejeforslag*

Der skal fortsat ske afgræsning af hele delområdet. Afbrænding anbefales på de græsdominerede områder (1). En del af egetræerne (2) bør på længere sigt frilægges, så en mere bredkronet vækst opnås. Dette indebærer en udtynding i egetræerne så de tilbageblivende får mere plads til at udvikle store kroner. Dødt

ved efterlades i videst muligt omfang til gavn for smådyr, svampe mv. I de levende hegn (3,4) bør de eksisterende små åbninger bevares ved slåning eller nedklipning for at holde det lysåbent. Derudover bør sildig gyldenris bekæmpes i det sydlige levende hegn (4).

Det kan undersøges, om det rørlagte vandløb (7) kan åbnes for at tilføre området et nyt landskabselement og levested for dyr og planter. Det store betonrør fjernes, udskiftes eller kamufleres. På sigt afgraves græs og jord vest for og i tilknytning til nuværende § 3-beskyttet eng og vandhul (5) for at etablere et nyt vandhul og fugtigbundsområde (6). Forinden undersøges eventuelle konflikter i forhold til den underliggende tidligere losseplads.

Det skal undersøges om der kan skabes en bedre adgang til delområdet.

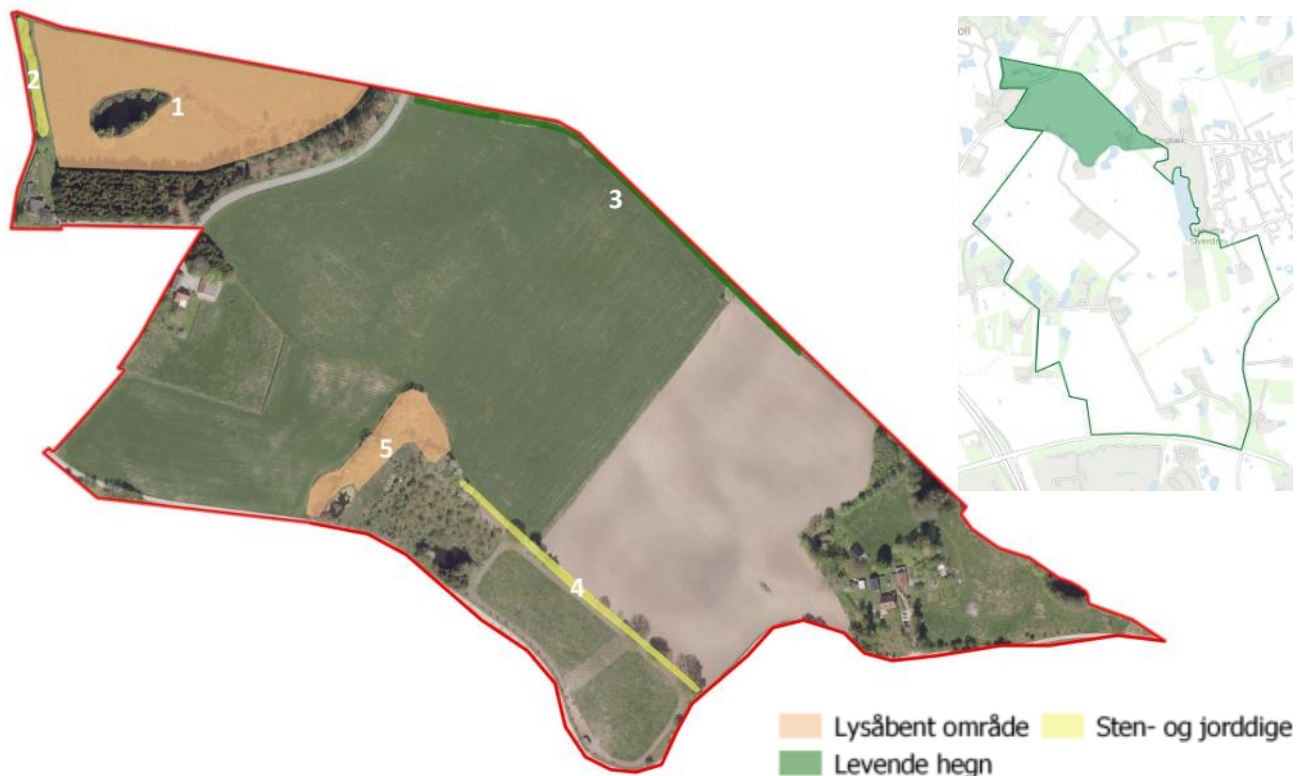


*Vandhul i delområde A5*

## Område B – Stavnsholt Overdrev

Den nordvestlige del af fredningsområdet er en mosaik af dyrkede og afgræssede marker opdelt af levende hegn og sten- og jorddiger. Mod øst ligger den største sø inden for fredningen, Julmose Sø, og går man tur langs søens bred kan man se et flot, meget gammelt bøgetræ, som står som et helt særligt landskabsэлемент på toppen af en bakke mod vest midt ude i marken.





## Delområde B1 – Græsland og markskel

### Beskrivelse

Delområdet består hovedsageligt af landbrugsjord med flere levende hegn og jorddiger. Den nordvestligste mark (1) er afgræsset med kvæg og har ikke været under omlægning eller pløjet siden 1960'erne. På marken findes en stor bestand af almindelig syre, som er foderplante for larverne af sommerfuglen lille ildfugl. Lille ildfugl er da også set i området.

Marken adskilles fra en anden mark uden for fredningsområdet af et tilgroet jorddige (2), som har en variation af blomster- og vedplanter med glidende overgang til græsland. Der er flere beskyttede søer i området, og den østligste del af området har karakter af natureng.

Det levende hegn (3), som findes langs fredningsgrænsen mod nord, ligger mellem en dyrket mark mod syd og områder domineret af træer og græsmarker mod nord. Hegnet rummer en varieret flora med en del blomstrende arter samt en del dødt ved. Der er observeret mange arter af dagsommerfugle, blandt andet lille kålsommerfugl, aurora og skovrandøje.

Et beskyttet sten- og jorddige (4) løber mod sydøst. På jorddiget står flere gamle, store løvtræer som eg, ask

og ahorn. Enkelte steder ses stadig sten på diget. De store træer har værdi som raste-, yngle- eller overvintningssted for flagermus.

Nordvest for jorddiget findes et mindre markhjørne (5), som ligger på skrånende terræn. Området har en varieret flora med blandt andet prikbladet perikon og blåhat. Træer og buske som fugle-kirsebær, hvidtjørn, hylde og hassel findes i området.

### Plejemålsætning

Den overordnede målsætning for delområdet er åbent landbrugsland med landskabselementer, der fungerer som spredningskorridorer for både planter og dyr.

Den nordvestligste mark (1) målsættes som græsmark med potentiale til på sigt at udvikle sig til naturtypen overdrev. Derudover har området på sigt potentiale til at kunne huse en population af den rødlistede violetrandet ildfugl, som er en af Furesø Kommunes fokusarter [10]. Almindelig syre, som vokser i området, fungerer som foderplante for larverne af violetrandet ildfugl.

Det tilgroede jorddige (2) målsættes som lysåbent jorddige og levested for varmekrævende dyr som insekter og krybdyr.

Det levende hegn langs fredningsgrænsen (3) målsættes som levende hegn.

Sten- og jorddiget (4) målsættes som et lysåbent dige med store, fritstående træer, der kan være levested for flagermus. Derudover målsættes det også som levested for svampe og insekter.

Markhjørnet (5) målsættes som et lysåbent område med en varieret plantesammensætning med indslag af arter som er karakteristiske for overdrev.

#### *Plejekforslag*

På marken (1) foreslås det, at kreaturgræsning fortsættes og eventuelt suppleres med andre græssere, dog uden at intensivere græsningstrykket. Det er også afgørende at undgå gødskning i området. Man kan supplere græsningen med en kontrolleret mosaikafbrænding i foråret for at fremme arter, som er karakteristiske for overdrev, og for at skabe variation i plantesammensætningen.

Det foreslås at det tilgroede jorddige (2) inddrages i folden, og der dermed skabes adgang til diget for de græssende dyr. De græssende dyr vil have mulighed for pletvist at åbne området og gøre diget mere solbeskinnet til gavn for varmekrævende dyr som insekter og krybdyr.

Der ligger en del dødt ved i det levende hegn (3), og dette bør fortsat efterlades til naturligt henfald.

Det foreslås at sikre de store, gamle træer i jorddiget mod sydøst (4) mod fældning, så de fortsat kan udgøre levested for flagermus.

Det vil være en fordel at foretage høslæt i markhjørnet (5) på de små udyrkede markkanter med mange plantearter. Dette kan eventuelt ske i kombination med en forårsafbrænding.



*Dødt ved kan med fordel efterlades til gavn for insekter og svampe*



## Delområde B2 – Landbrugsland og Julmose Sø

### Beskrivelse

Delområdet består af landbrugsjord samt to større søer og to beskyttede jorddiger. I den nordlige ende af delområdet findes et fugtigt område (1), som ligger ned til en af søerne. Vegetationen er domineret af planter der er karakteristiske for moser. I det nordøstlige hjørne af delområdet findes en græsklædt bakke (2) som delvist slås. Området er generelt præget af næringstilførsel, men der findes også dele med en lavere vegetation og flere værdifulde plantearter.

Julmose Sø (3) er den største sø inden for fredningsområdet bortset fra Furesøen mod syd. Søen er lysåben og omgivet af haver langs den østlige bred.

Området vest for Julmose Sø (4) har tidligere været registreret som et beskyttet overdrev. I dag er der dog kun få overdrevsarter tilbage, og området er under kraftig tilgroning med blandt andet hindbær.

Der findes to beskyttede jorddiger i delområdet. Det ene (5) løber på grænsen til delområde B3. På diget står mange hjemmehørende og blomstrende træer,

blandt andet fugle-kirsebær, hvidtjørn og slåen. Der står også flere store og gamle træer, blandt andet hestekastanje, ahorn og bøg, og marts-viol er fundet her. Marts-viol er værtsplante for larver af perlemorssommerfugle, og der er derfor håb om, at jorddiget kan være levested for sommerfuglene.

Det andet jorddige (6) ligger mellem en dyrket kornmark og en græsmark. De spredte træer på diget gør, at den sydvendte side er meget soleksponeret. Vegetationen på jorddiget er, udover de spredte træer, domineret af græsser og hindbær samt en større bestand af ørnebregne.

Midt på marken i delområdet står et gammelt bøgetræ (7), med en dbh (diameter i brysthøjde) på ca. 100 cm. Bøgetræet er meget synligt og står som et værdifuldt element i landskabet.

### Plejemålsætning

Den overordnede målsætning for delområdet er landbrugsland med lysåbne naturtyper, og hvor både planter og dyr har mulighed for at sprede sig langs jorddigerne og søerne.



Det solitære bøgetræ i delområde B2

Det fugtige område (1) ned til søen i den nordlige del af delområdet målsættes som en overgangszone til søen med artsrig mosevegetation. Den græsklædte bakke (2) har potentiale til at blive et artsrigt græsland med arter karakteristiske for overdrev.

Julmose Sø (3) skal fortsat være en lysåben sø med åbne bredder, og som især kan fungere som et rekreativt element i landskabet. Området ned til Julmose Sø (4) har potentiale til igen at udvikle sig til et blomsterigt overdrev med afgræsning.

Jorrdiget mod sydvest (5) målsættes som levested for flagermus i de store, gamle træer. Derudover kan marts-viol muligvis være levested for perlemorssommerfugle, da planten er værtsplante for larverne.

Jorrdiget mod sydøst (6) målsættes som levested for jordboende insekter samt for krybdyr på den solesponerede sydvendte side.

Det store bøgetræ (7) kan på sigt udvikle sig til et levested for svampe og flagermus i takt med naturligt henfald.

### Plejekforslag

Det kan være en fordel at genindføre græsning i den ubenyttede græsningsfold i området ned til søen (1) for at skabe en mere artsrig overgangszone til søen.

På den græsklædte bakke (2) kan der tages høslæt for at fremme de arter, som er karakteristiske for overdrev. Den gamle førne skal fjernes i området for at gøre klar til høslæt. Førnen kan eventuelt fjernes ved en forårsafbrænding i marts eller april.

Julmose Sø (3) skal fortsat holdes lysåben og tilgængelig for besøgende. Pilekrattet mod øst kan ryddes for at fastholde den lysåbne bred.

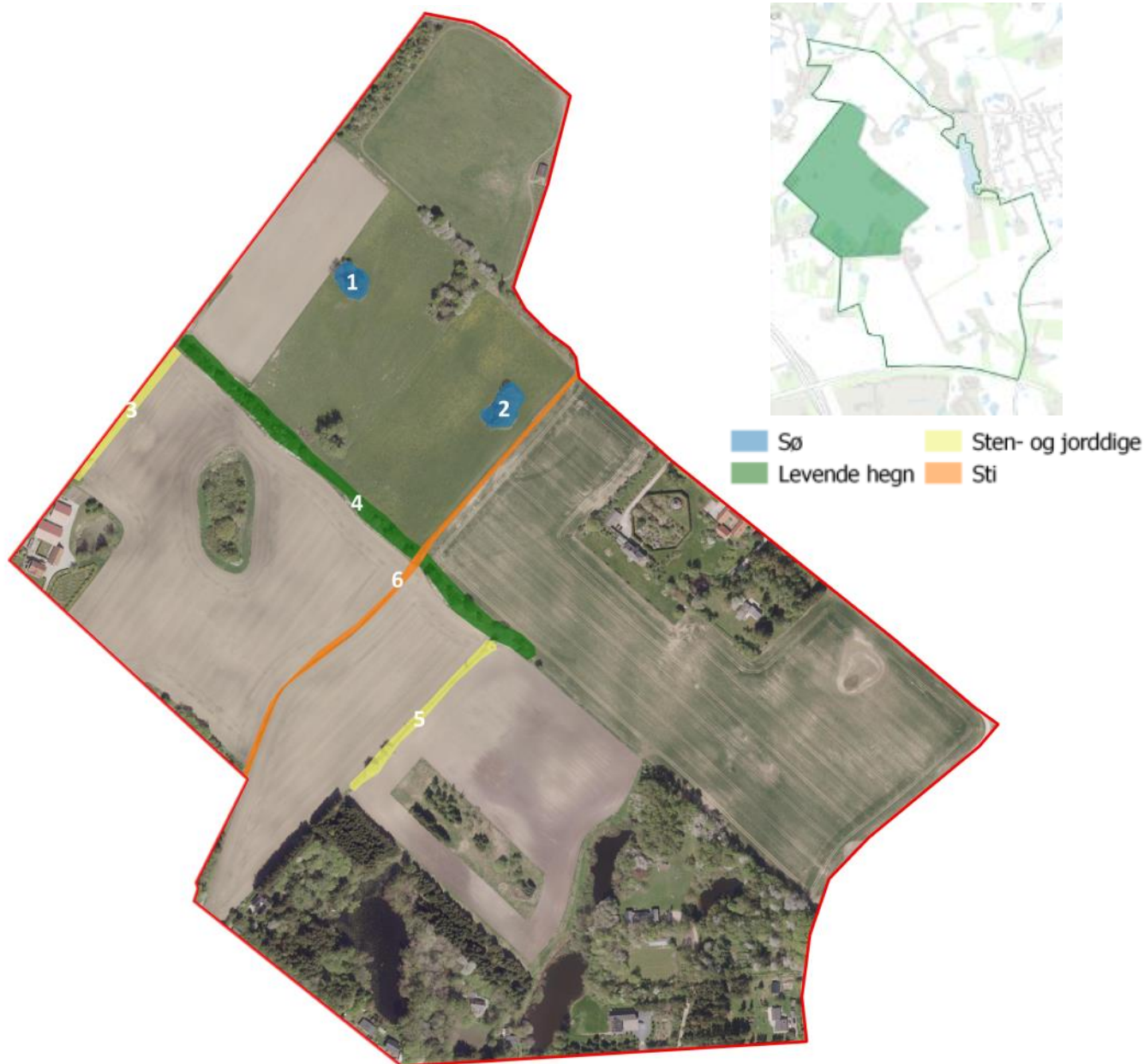
Der er blevet ryddet vedplanter i området ned til Julmose Sø (4) inden for de sidste 2 år, men materialet ligger stadig ved søen. Materialet skal fjernes, for ikke at tilføre unødvendig næring til området. Området har potentiale til at udvikles til et overdrev igen, og det vil derfor være optimalt med afgræsning. For at forberede området til afgræsning foreslås en forårsafbrænding for at fjerne de store mængder af førne, som ligger i området, og dermed give lys til en mere blomsterrig plantesammensætning. Det er dog vigtigt at efterlade nogle tjørnebuske til gavn for fuglelivet, for eksempel har rødrygget tornskade tidligere ynglet i området.

De store, gamle træer i jorrdiget mod sydvest (5) kan sikres mod fældning, så de fortsat kan udgøre levested for flagermus. Det kan dog være nødvendigt at fælde træerne af sikkerhedsmæssige årsager. Det anbefales, at man i disse tilfælde er opmærksomme på eventuelt kun at beskære kronen, og lade stammen stå til naturligt henfald. Hvis træerne er fredet eller bevaringsværdige må de dog ikke fældes uden forudgående kontakt til tilsynsmyndigheden.

På jorrdiget mod sydøst (6) foreslås det at foretage en kontrolleret forårsafbrænding, som vil blotte jorden for de jordboende insekter og give plads til flere blomstrende urter. Marksten kan med fordel placeres på sydsiden af diget som skjul og rastepladser for krybdyr og andre varmeelskende organismer.

Det store, gamle bøgetræ på marken (7) skal bevares.





### Delområde B3 – Område nord for Stavnsholt Gydevej

#### Beskrivelse

Delområdet består af landbrugsjord med flere vandhuller, et levende hegn, jorddiger og en sti, som gennemskærer området. Vandhullet i den nordlige del (1) er omgivet af rød-el og piletræer mod syd og vest, der kaster skygge over cirka halvdelen af vandhullet. Vandet er klart, men næringsrigt, og der er observeret flere arter af guldsmede ved vandhullet. Vest for ligger et andet vandhul (2) på samme mark, som er tilgroet med pilekrat langs den østlige bred. Den vestlige halv-

del er lysåben og domineret af bredbladet dunhammer og manna-sødgræs. Bilag IV-arterne stor vandsalamander og spidssnudet frø er tidligere set i vandhullet.

På et beskyttet sten- og jorddige (3) langs fredningsgrænsen mod vest står mange hjemmehørende, blomstrende træer, blandt andet fugle-kirsebær og vortebirk. Derudover findes en relativ stor bestand af ørnebregne. Jorddiget hænger sammen med et levende hegn (4) som løber mod sydøst i delområdet. Her står også hjemmehørende, blomstrende træer, blandt andet slåen og almindelig hyld. Flere store, gamle træer som skov-elm og almindelig røn vokser også i hegnet.

Størstedelen af hegnen er fuldt skygget, men med enkelte lysåbne passager.

For enden af det levende hegn løber et beskyttet jorddige (5) mod sydvest. Diget er lysåbent med enkelte, store træer.

På tværs af delområdet løber en sti (6), som menes at være en gammel kirkesti. Stien forbinder Høveltevej og Stavnholt Gydevej, og løber tværs over dyrkede marker. Stien er anlagt som en slået trampesti, men fremstår meget ujævn og hullet. Stien kan benyttes af gående og cyklister.

#### *Plejemålsætning*

Den overordnede målsætning for delområdet er landbrugsland med lysåbne vandhuller og elementer i landskabet, som kan fungere som spredningskorridorer for dyr og planter.

Vandhullet i den nordlige del (1) målsættes som et lysåbent vandhul, og vandhullet vest for (2) målsættes som en lysåben sø og ynglebiotop for padder.

På det beskyttede sten- og jorddige langs fredningsgrænsen (3) bør de store træer få lov til at blive stående. Dødt og døende ved bør efterlades til naturligt henfald, og der kan med fordel placeres marksten som skjul og rastepads for krybdyr og andre varmekrævende organismer, på nogle af de lysåbne områder.

I det levende hegn (4) bør de store træer ligeledes blive stående, og dødt ved bør fortsat efterlades til naturligt henfald.

Det beskyttede jorddige (5) bør fortsat holdes lysåbent, eventuelt ved en forårsafbrænding. Der kan med fordel placeres marksten som skjul og rastepads for krybdyr og andre varmekrævende organismer.

For at holde stien (6) som en slået trampesti kan der skiltes med ridning forbudt i begge ender og stien genoprettes. Alternativt kan muligheden for at lave et separat ridespor ved siden af trampestien undersøges. Trampestien skal plejes ved ca. 4 slåninger i perioden maj til september.

Det beskyttede sten- og jorddige langs fredningsgrænsen (3) skal fortsat indeholde blomstrende træer og mange insekter.

Det levende hegn (4) målsættes som et hegn med blomstrende træer og lysåbne passager, mens det beskyttede jorddige mod syd (5) fortsat skal holdes lysåbent og dermed fungere som skjul og rastepads for krybdyr.

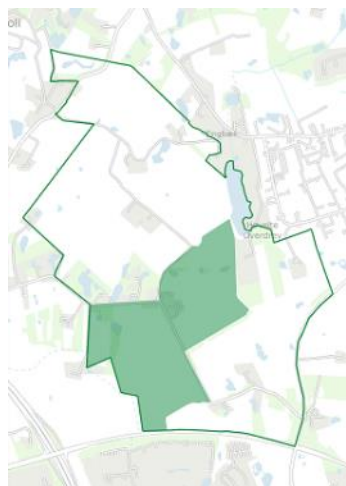
Stien (6) skal fremstå som en slået trampesti som er tydelig i landskabet.

#### *Plejekforslag*

For at forhindre at bunden hæves i vandhullet og det tørrer ud, foreslås det at fjerne det døde plantemateriale på bunden af det nordlige vandhul (1). Det anbefales også at beskære udhængende grene over vandfladen og fjerne træerne mod syd, så der kommer mere lys og varme til vandhullet. I vandhullet sydøst for (2) kan der med fordel ryddes dunhammer og størstedelen af pilekrattet for at tilgodese padderne. For at undgå at vandhullet tørrer helt ud kan det på sigt blive nødvendigt at uddybe bunden.



*Kirkestien*



- Lysåbent område
- Levende hegn
- Sø
- Sten- og jorddige



## Delområde B4 – Stavsholt Overdrev og landbrugsland

### Beskrivelse

Delområdet består af landbrugsjord, flere søer samt en beskyttet mose og et beskyttet overdrev. Overdrevet (1) ligger mellem dyrket mark og hestefolde. På den midterste del af området findes overdrevsarter som

blandt andet tormentil, hedelyng, vellugtende gulaks og mark-frytle. Store dele af området bærer dog præg af en høj næringstilførsel.

På overdrevet ligger to mindre søer. Den vestligste sø (2) er omgivet af pilekrat, og den åbne vandflade kan kun erkendes fra den sydøstlige bred. Bilag IV-arten spidssnudet frø er tidligere fundet i søen. Den østligste

sø (3) ligger lysåbent, og der vokser høje træer ved den nordøstlige bred. Der er også her tidligere fundet spidssnudet frø. Den beskyttede mose ligger i tilknytning til søerne.

På den dyrkede mark i den sydlige del af delområdet ligger et mindre vandhul (4). På den østlige bred vokser en stor bestand af dunhammer, som har dannet en hængesæk. Vandhullet har relativt flade brinker. Bilag IV-arterne stor vandsalamander og spidssnudet frø er tidligere fundet her.

#### *Plejemålsætning*

Den overordnede målsætning for delområdet er landbrugsland med overdrev og lysåbne søer, som kan fungere som spredningskorridor for primært padderne i området.

Overdrevet (1) skal have en varieret plantesammensætning, karakteristisk for overdrev.

De to søer ved overdrevet (2, 3) målsættes som lysåbne søer med vådbundsvegetation og ynglebiotop for padder.

Vandhullet sydvest for (4) målsættes som et lysåbent vandhul og ynglebiotop for padder.

#### *Plejeforslag*

For at det beskyttede overdrev (1) kan udvikle sig og der kan vokse endnu flere overdrevsarter anbefales det at foretage en forårsafbrænding eller høslæt for at fjerne næringsstoffer. Den fremtidige pleje bør derefter være høslæt.

Pilekattet langs den sydøstlige og vestlige bred af den vestlige sø (2) kan ryddes. Der vil derved komme mere lys og luft til søen, og omsætningen vil øges. Samtidig vil flere vådbundsarter have mulighed for at etablere og sprede sig langs bredden.

Ved den østlige sø (3) kan dunhammer og tagrør ryddes for at forhindre tilgroning. Hermed øges soleksporingen for padder og lavtvoksende planter.

Der kan ryddes en stor del af dunhammerbevoksningen ved den sydlige sø (4) samt det sydvendte pilekrat. Resten af pilekattet kan blive stående til gavn for fuglelivet.



*Overdrev i delområde B4*



### Delområde B5 – Græsland og landbrugsland syd for Julmose Sø

#### Beskrivelse

Delområdet består af landbrugsjord og græsmarker med levende hegn, vandhuller og større skovområder mod nord.

I den nordvestlige del af delområdet findes en større løvtræsland (1), afgrænset af ældre nåletræer langs en del af kanten. Terrænet i området er relativt kuperet. Der står flere forskellige træer, dog dominerer birk og fugle-kirsebær. Skovbunden er relativt lysåben med forekomst af skovmærke. En stor del af bunden har dog et meget forstyrret præg og domineres af hind-

bær. Lige øst for ligger en anden større lund (2) med både løv- og nåletræer. Træerne er af forskellig alder, og vokser på kuperet terræn. I området findes store bestande af de invasive arter sildig gyldenris og småbladet balsamin.

I den mindre bevoksning ud mod Duemosevej (3) vokser blandt andet ahorn, stilk-eg, birk og hvidtjørn. Der er flere steder fugtige partier, hvor rød-el vokser. Under træerne står sildig gyldenris. Langs Duemosevej er der flere strækninger med den invasive plante mangebladet lupin. Vest for bevoksningen findes et lysåbent lille vandhul (4) omgivet af en græsmark. Det levende hegn syd for vandhullet (5) består primært af fuglekirsebær, og er delvist et beskyttet jorddige.

Delområdet afgrænses mod B4 af to brede, levende hegn. Det nordligste hegn (6) ligger mellem to dyrkede marker, og undervegetationen er domineret af næringselskende græsser og urter. Flere steder har det levende hegn karakter af skovbryn.

Det sydligste hegn (7) er mindst 20-25 m bredt og har flere steder karakter af skovbryn. Undervegetationen domineres af næringselskende og skyggetolerante græsser og urter.

I den østlige del af delområdet findes en lille mose (8) med fugtighedsarter, blandt andet blære-star og stiv star. Området er ikke beskyttet efter naturbeskyttelsesloven. Øst for mosen er der græsland (9), som har flere overdrevskaraktéristiske arter som prikbladet perikon og fløjlsgræs. Området ligger på en vestvendt bakke, og jorden er sandet og let.

Midt i delområdet findes en mindre lavvandet og klarvandet sø (10), som er lysåben. Bræmmer af star og dunhammer står langs kanten, og der findes pilekrat mod nordøst, samt en pileholm midt i søen. Der er fundet arter som almindelig kildemos og flere store, gamle tuer af stiv star. Der er tidligere fundet stor vandsalamander i søen.

#### *Plejemålsætning*

Den overordnede målsætning for delområdet er landbrugsland med lysåbne skovbevoksninger, levende hegn og vandhuller. De forskellige naturtyper vil kunne fungere som spredningskorridorer for mange forskellige dyr og planter.

De to lunde i den nordlige del af området (1,2) målsættes som lysåbne med hjemmehørende arter. Den lille løvtræsbevoksning (3) målsættes ligeledes som løvtræsbevoksning med hjemmehørende arter.

Søen (4) skal være en ynglebiodotop for padder og holdes lysåben. De levende hegn (5,6,7) skal være spredningskorridorer for agerlandets dyr og planter. De store træer i de vestlige hegn (6,7) kan på sigt udvikle sig til levested for flagermus.

Det lille moseparti (8) målsættes som et område med en artsrig fugtighedsflora af lavtvoksende arter, og græsområdet øst for (9) målsættes som et lysåbent område med mange plantearter, samt tilknyttet dyre- og svampeliv.

Søen (10) målsættes som en lysåben, klarvandet sø med kildemos.

#### *Plejeforslag*

En udpining af jordbunden i løvtræslunden (1) vil øge variationen af arter i området. Udpiningen kan ske ved en skånsom slåning og efterfølgende fjernelse af høet. Lunden øst for (2) bør holdes forholdsvis åben ved slåning en gang årligt. Derudover skal de invasive arter bekæmpes.

I den lille løvtræsbevoksning (3) bør ældre stammer stå eller ligge til naturligt henfald til gavn for både fugle, insekter og svampe. Her anbefales det, at sildig gyldenris bekæmpes.

For at holde søen (4) lysåben foreslås det at slå tagrør langs bredderne, især den sydlige bred.

I de levende hegn (5,6,7) kan dødt ved efterlades til naturligt henfald til gavn for insekter og svampe. Bredden på de sydlige hegn (6,7) bør bevares, så de fortsat kan fungere som spredningskorridor for dyr og planter.

Hvis det lille moseområde (8) ikke plejes vil det gro til med tagrør og pil. Derfor foreslås det at tage høslæt i overgangszonen. Derudover kan det undersøges om ændring af dræningsforhold kan sikre en mere fugtig tilstand.

På græsområdet (9) vil det være en fordel at tage høslæt og løbende holde øje med, at invasive arter som sildig gyldenris ikke breder sig.

Søen (10) skal bevares i dens nuværende tilstand.



## Delområde B6 – Græsland nord for Bistrupvej

### Beskrivelse

Delområdet består primært af græsmarker adskilt af mere våde områder, samt levende hegn.

Delområdet afgrænses mod delområde B4 af et bredt levende hegn (1), som ligger mellem dyrkede marker. I hegnet vokser flere meget gamle og store træer, som muligvis allerede er raste- og fourageringsplads for flagermus.

Øst for det levende hegn ligger et vandhul (2), lige syd for en privat ejendom. Vandhullets sydlige og østlige del er omgivet af høje træer og buske, og det har stejle brinker. Der findes en relativt stor bestand af grøn frø i vandhullet, og der er tidligere set blå mosaikguldsmed, der er en af de største guldsmedearter, som lever i Danmark.

I den østlige del af delområdet findes et større vådområde (3), registreret som beskyttet mose. Mosen er omgivet af en træbevoksning. Vådområdets sydlige del fortsætter ud i en græsmark, der har karakter af et lysåbent kær. Brinkerne langs vådområdet er forholdsvis flade, og er helt overskygget af pil og bævreasp.

Bilag IV-arten spidssnudet frø er tidligere fundet i vandhullet, som er tilknyttet vådområdet.

Øst for vådområdet findes en ugødsket græsmark (4). Vegetationen består af flere arter, som er karakteristiske for overdrev.

### Plejemålsætning

Den overordnede målsætning for delområdet er åbent græsland med levende hegn og vådområder, som er levesteder for padder, insekter og flagermus.

Det levende hegn (1) målsættes som et bredt hegn og som levested for flagermus. Vandhullet (2) skal være et lysåbent vandhul og ynglebiotop for padder og insekter. Vådområdet mod øst (3) skal ligeledes være lysåbent, og samtidig ynglebiotop for padder og insekter.

Græsmarken (4) målsættes til på sigt at udvikle sig til et overdrev.

### Plejekforslag

For at kunne fungere som levested for flagermus anbefales det, at de store træer i det levende hegn (1) sikres mod fældning, samt at man efterlader eventuelt

dødt eller døende ved. Dette gavner særligt svampe og insekter.

Vandhullet (2) holdes lysåbent ved at rydde pilekrattet og vedplanterne langs det meste af brinken. Hermed eksponeres bredden for sollys, og der skabes bedre muligheder for padderne og for udbredelsen af vådbundsfloraen.

Det anbefales at fjerne størstedelen af de væltede stammer og grene fra bunden af vådområdet (3) og tynde ud i bevoksningen af bævreasp. For at tilgodese eventuelle padder og vådbundsplanter omkring vandhullet anbefales det at oprense bunden for blade og rydde en del af vedplanterne omkring vandhullets sydlige bred, så bladnedfaldet begrænses og lysmængden øges.

Det tager år for et område at udvikle sig til et overdrev. Afgræsning er den optimale metode til at opnå dette, og derfor foreslås det, at græsmarken (4) på sigt afgræsses. Som indledende pleje kan der foretages en mosaikafbrænding til foråret for at fjerne førnen i bunden.



*Græsmark i delområde B6*



## Område C – Golfbanen, Hestkøbgård og Nordvanggårdspar- ken

Det dominerende landskabselement i området er golfbanen, og i tilknytning hertil ligger den gamle gård Hestkøbgård med tilhørende park. Både golfbanen og Hestkøbgård drives i dag af Furesø Golfklub. Øst for golfbanen ligger to kiler, som begge er parkområder, som til dels afgræsses.



— Bynære, grønne arealer  
jf. § 10 i fredningskendelsen



## Delområde C1 – Hestkøbgård og kolonihaver

### Beskrivelse

Hestkøbgård er blevet drevet som landbrug helt op til 1965, hvor Birkerød Kommune købte gården med tilhørende jorder, for at sikre områdets landskabelige værdier. I denne periode blev haven omkring Hestkøbgård også udlagt til park.

I delområdet ligger også kolonihaveforening Hestkøbgård Haveforening, samt spejderhytter.

Mellem Hestkøbgård og Hestkøbgård Haveforening findes en mindre løvtræsbevoksning (1), som indeholder både gamle og yngre træer. I bevoksningen findes et langt øst-vest gående stendige (2), som er i forfald. Desuden findes løvtræsbevoksning også ved parkeringsområdet.

Skovpartiet syd for parken (3) er en gammel, bøgedomineret løvskov. Der står flere rhododendronkrat under bøgetræerne, og om foråret ses et tæppe af hvid anemone. Hele skovpartiet afgrænses af en bøgehæk.

I den sydlige del af delområdet findes en mindre sø (4).

#### *Plejemålsætning*

Den overordnede målsætning for delområdet er en fortsat karakter af park, jf. fredningsbestemmelserne, med lysåbne løvtræsbevoksninger og et skovparti med lysåbne partier.

Den landskabelige park skal have et velplejet udtryk og stå som en kontrast til skovpartiet. Der skal være tydeligere adgangsforhold til parken, samt flere opholdsmuligheder.

#### *Plejekforslag*

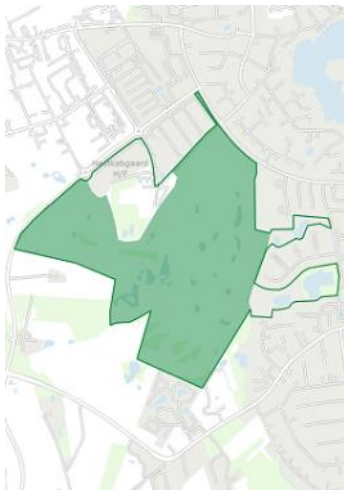
Løvtræsbevoksningen (1) kan, hvor det er muligt, plejes ved slåning af opvækst, for at bevare lyset til bunden. Stendiget (2) retableres ved fjernelse af uønsket trævækst og genopsætning af sten.

I skovpartiet (3) bør opvækst af lokalt indførte skyggivende arter (undtagen bøg) fjernes med mellemrum.

Ved søen (4) foreslås det, at opvækst ryddes langs de sydlige bredarealer. Dette vil forbedre forholdene for dyr tilknyttet til vandhuller, herunder padder.



*Hestkøbgård*



## Delområde C2 – Furesø Golfklub

### Beskrivelse

Selve golfbaneområdet er tidligere landbrugsjord og drives i dag af Furesø Golfklub.

Gennem årene er flere søer blevet etableret i området, og jorden fra opgravningen er visse steder lagt hvor der i dag er roughs (1). Selve roughen er åbne græsarealer, som plejes ved høslæt 1-3 gange årligt, hvorefter materialet bliver fjernet. Furesø Golfklub arbejder for at udpine områderne så meget som muligt. Hver

rough bliver individuelt plejet og høslættet bliver tilpasset forholdene. Vegetationen er især domineret af almindelig hvene og rød svingel, samt eng-rapgræs og almindelig hundegræs. Enkelte steder forekommer overdrevsarter som stor knopurt, hvid okseøj og prikbladet perikon. På flere af roughene er der fundet mange arter af dagsommerfugle.

En del steder på golfbanen ses større eller mindre løvtræsbevoksninger (2) af forskellig alder og karakter. Eg



*Golfbanen*

og bøg er mest dominerende, men der forekommer også birk, hassel, bævreasp og selje-pil.

Der findes flere levende hegn (3) rundt om og på golfbanen. Kendetegnende for dem alle er, at de indeholder mange store og gamle træer, blandt andet eg og bøg, ligesom der også står hjemmehørende arter som blandt andet røn, fugle-kirsebær, slåen og mirabel. Mange af de gamle træer har hulheder, og der er sat en del fuglekasser op. Nogle af træerne huser højst sandsynligt flagermus.

I det vestligste levende hegn ud mod Duemosevej findes et hegn af rynket rose, som er en invasiv art. Den bliver dog holdt nede og klippet fra begge sider, og der er derfor ringe spredningsmulighed. Til gengæld virker hegnet som spredningskorridor for andre arter, og mange fugle fouragerer i og omkring hegnet.

I den nordvestlige del af delområdet findes en gammel allé af lind, ask og kastanje, der løber fra Birkerød Parkvej til Hestkøbgård. Alléen skal bevares, jf. fredningsbestemmelserne [5].

Visse af de levende hegn står på beskyttede sten- og jorddiger (4). Det mest markante sten- og jorddige danner kommunegrænsen mellem Furesø Kommune og Rudersdal Kommune (se kortbilag 4 side 57), og skærer derfor gennem den sydlige del af golfbanen. Der står store egetræer de fleste steder på diget, og selve diget består overvejende af mindre sten. Nogle steder er der nedfaldne sten og udskredne partier.

Der findes over 15 mindre og større søer (5) på golfbaneområdet. De fleste søer er lysåbne og har en god tilstand, mens enkelte er tilgroede.

Offentligheden har adgang til fods på hele golfbanearealet bortset fra sandgrave og greens.

De mere intensivt plejede områder på golfbanen såsom tees, greens, fairways og semiroughs bliver ikke behandlet i plejeplanen.

På hele golfbaneområdet gælder fredningsbestemmelserne § 9 om Furesø Golfbane og arealer omkring Hestkøbgård [5]. Se også side 5.

#### *Plejemålsætning*

Den overordnede målsætning for delområdet er, at der bør tilstræbes at opnå en stor variation på hele området, med differentieret pleje af de enkelte områder.

Roughs (1) med udpint jord og tynd åben bevoksning af græsser og urter, som man primært vil finde på overdrevslignende arealer.

Varierede løvtræsbevoksninger (2) som både kan være lysåbne og mere tætte for dels at danne skjul for dyr samt rum i landskabet.

Beplantningen ind mod Hestkøblund (2a) udformes således, at den danner en åben overgang fra golfbanen til boligbebyggelsens friområder.

Levende hegn (3) og sten- og jorddiger (4) med hjemmehørende arter og plads til de store, gamle træer af eg og bøg. De store, gamle træer har potentielt værdi som raste- og fourageringssteder for flagermus og fugle.

Primært lysåbne søer (5) med et naturligt plante- og dyreliv. Vandhuller og mindre søer skal være ynglested for padder og andre dyr tilknyttet til vandhuller. Udvalgte søer og større vandhuller med krat og urteopvækst til småfugle, insekter m.v.

#### *Plejeforslag*

Plejen af roughene (1) skal fortsætte som hidtil med høslæt og efterfølgende fjernelse af det slåede materiale. Tidspunkt for og frekvens af høslættene kan veksle for at opnå større variation.

Der kan ske kontrolleret forårsafbrænding for at fjerne store dele af den gamle førne.

Løvtræsbevoksningerne (2) bør, hvor det er muligt, plejes ved nedskæring af opvækst, så lyset til bunden sikres. Udtynding og beskæring af løvtræsbevoksningerne kan foretages i takt med, at ammetræer og øvrige træer kommer til at stå for tæt.

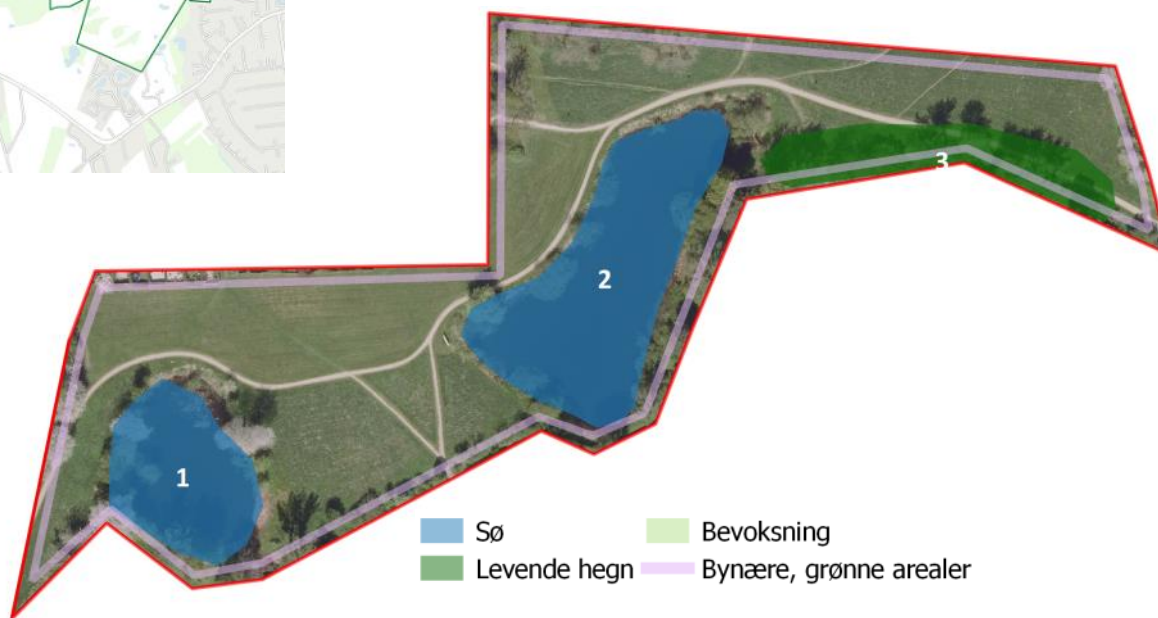
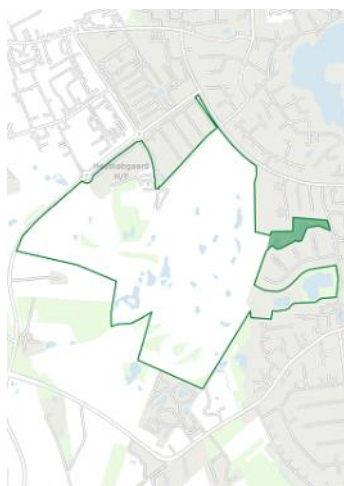
Der foretages en kraftig udtynding i den eksisterende beplantning af træer og buske, så overgang mellem golfbanen og Hestkøblund (2a) fremstår åbent med enkelte træer og buske.

I de levende hegn (3) og sten- og jorddigerne (4) kan mindre træer og buske som for eksempel hassel og slåen tilbageskæres efter behov for at give plads til de store ege- og bøgetræer. Dødt ved efterlades så vidt muligt til naturligt henfald til gavn for særligt svampe og insekter.

Ved vandhullerne og de mindre søer (5), der plejes med henblik på ynglende padder, kan der fortsat ske plejetiltag som slåning af bredder, rydning af vedplanter, særligt i vandhullernes sydlige del, oprensning af dunhammer og en generel oprensning. Der kan udlægges små klynger af marksten ved bredderne i et antal af vandhuller for at tilgodese padder og insekter. Udlæg af marksten skal tilpasses landskabet.

Ved udvalgte søer og større vandhuller bevares pilekrat og urteopvækst for at tilgodese insekter og småfugle som nattergale.

På den anden side af stien langs golfbanens østlige del findes en mindre sø, i delområde D3. Det foreslås, at der skabes forbindelse mellem de to søer, for at øge naturindholdet i golfbanens sø. Der skal dog tages hensyn til, at stien kan beholde sit nuværende forløb. Derfor foreslås det at anlægge en spang.



### Delområde C3 – Grønt område mellem Hestkøblund og Nordvangsparken

#### Beskrivelse

Delområdet ligger øst for golfbanen og syd for boligområdet Hestkøblund. Delområdet er et grønt område med søer og levende hegn.

Den vestlige sø (1) er omgivet af krat, og har en varieret bredvegetation. Den østlige sø (2) er den største sø, og har krat langs bredderne samt uklart vand.

Det levende hegn (3) er primært lærk, ahorn, fuglekirsebær, skov-elm og almindelig hyld, samt talrige andre arter af træer og buske. Hegnet er til stor gavn for fuglelivet.

For hele delområdet gælder bestemmelserne i fredningens § 10 om bynære, grønne arealer (se afsnit om generelle fredningsbestemmelser side 5).

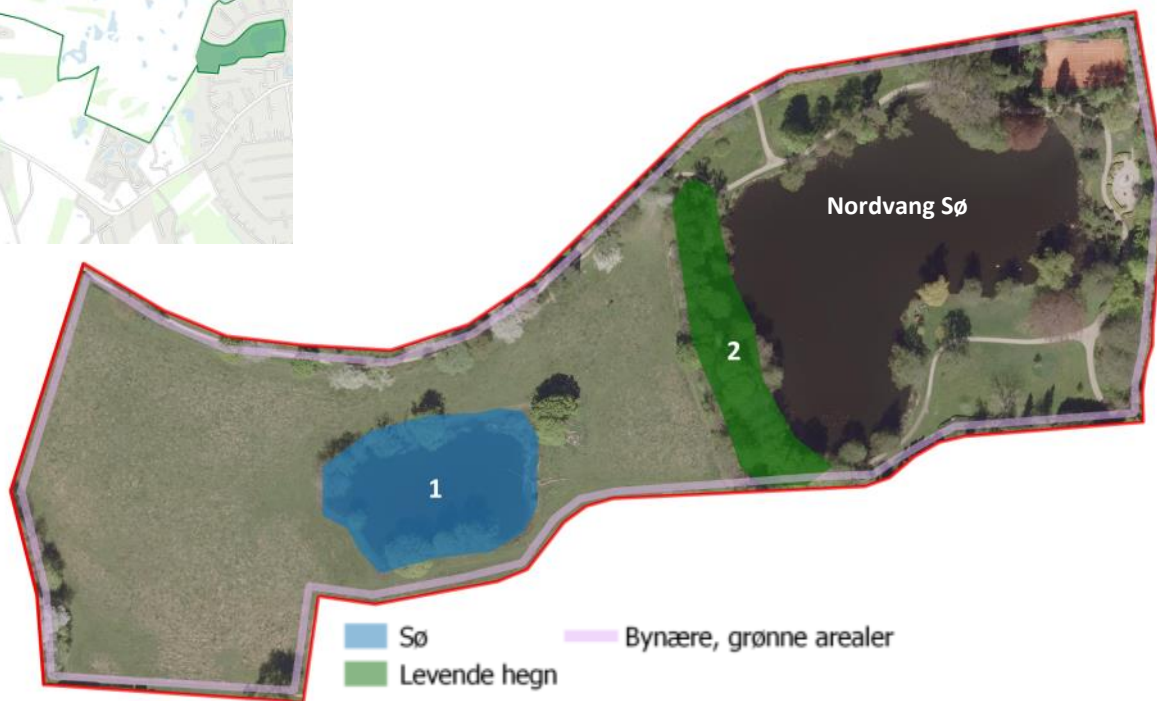
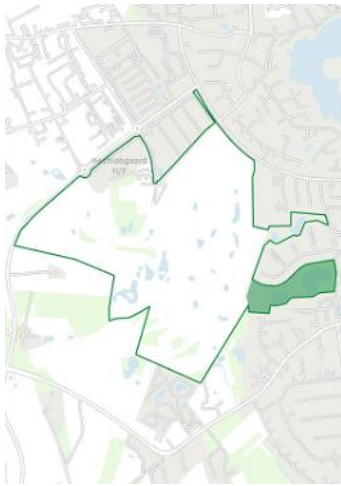
#### Plejemålsætning

Den overordnede målsætning for delområdet er et parkområde med to rekreative søer, med synligt vand-spejl til glæde for publikum.

#### Plejekforslag

Det foreslås, at der ved søerne (1,2) ryddes en del af krattet og slås langs bredderne, for at gøre søerne mere lysåbne. I den vestlige sø (1) skal der også fjernes affald og dødt ved.

For at bevare det levende hegn (3) og undgå tilgroning foreslås det at slå græsset langs randen.



## Delområde C4 - Nordvanggårdsparcken

### Beskrivelse

Delområdet ligger øst for golfbanen. Den vestlige del af delområdet afgræsses med kreaturer, mens der i den østlige del findes en stor sø, som kaldes Nordvang Sø. I græsningsfolden er en mindre sø (1), som har uklart vand. Den vestlige og østlige del adskilles af et levende hegn (2) med flere arter af middelstore træer.

For hele delområdet gælder bestemmelserne i fredningens § 10 om bynære, grønne arealer (se afsnit om generelle fredningsbestemmelser side 5). Parken er som bynært, grønt areal præget af fred og ro, og har en høj rekreativ værdi hvad angår opholdsmuligheder og oplevelsen af en varieret beplantning. Der er afveksling mellem selve parkens plejede udtryk og udsigten til det mere kulturprægede græsningslandskab mod vest. Parkens herskabelige historie kan med fordel formidles for at styrke den rekreative værdi.

### Plejemålsætning

Den overordnede målsætning for delområdet er et afgræsset område med et rekreativt element i form af Nordvang Sø.

Udtryk for den østlige del af parken skal bevares som en bypark i romantisk stil med slyngede stier, blomstrende buske og store træer. Beplantningen i det nordøstlige hjørne skal styrkes for at opnå oplevelsen af fred og ro.

Den mindre sø mod vest (1) målsættes som lysåben ynglebiotop for padder.

### Plejekforslag

Det foreslås, at der fortsættes med afgræsning af den vestlige del af området. Den mindre sø (1) plejes som hidtil ved afgræsning for at holde den lysåben. Yderligere tilgroning af det levende hegn (2) bør undgås ved tilbagevendende beskæring eller slåning.



## Område D – Bavnebjerg og Farum Enghave

Den sydlige del af fredningsområdet er præget af landbrugsområder, hvor store dele afgræsses. Mod syd findes Farum Enghave, som er en mosaik af lysåben eng og sumpskov. I området findes også planteskolerne og haveforeninger.





### Delområde D1 – Landbrugsland syd for golfbanen

#### Beskrivelse

Delområdet består af to større ejendomme, landbrugsland og et område med nåletræsbeplantning. Et levende hegn på et gammelt beskyttet stendige (1) deler området i to. På diget står

flere store træer som almindelig røn, bøg, stilkæg, almindelig hylde og hvidtjørn.

Mod nord og nordøst danner levende hegn en afgrænsning mellem delområdet og golfbanen. De levende hegn omtales under Delområde C2, se side 35.

Syd for de levende hegn står en stor bevoksning af nåletræer (2). Ifølge fredningsbestemmelsernes § 6 skal nåletræsbeplantningen fjernes ved omdriftsalder. Områderne må ikke gentilplantes, men kan drives som landbrug.

Søen (3) syd for nåletræsbeplantningen ligger for enden af en privat have og er omgivet af en bred bræmme af tagrør. Den sydlige del af søen fortsætter ud i marken som et fugtigt kær. Den nordlige bred er domineret af pilekrat, der flere steder vokser ud over vandfladen. Der er tidligere både fundet stor vandsalamander og spidssnudet frø i søen, som begge er bilag IV-arter.

På grænsen til golfbanen mod nord ligger et vådt område (4) i en træbevoksning og består af flere forskellige vandhuller, der er opdelt af landtanger og småøer. Hele området er skygget af de høje træer og buske. Der er tidligere fundet stor vandsalamander i området.

I den sydøstlige del af delområdet findes et fugtigt område (5) med blandet skov af træer i forskellige aldre med begyndende naturskovspræg. Der er fundet krat-fladbælg, som er en relativ sjælden plante, knyttet til skov, krat og heder. Området er registreret som beskyttet mose.

Øst for skovområdet findes et lille vandhul (6) sydøst for den store sø. Grøn frø findes i vandhullet, som er under tilgroning med pilekrat.

#### *Plejemålsætning*

Den overordnede målsætning for delområdet er fortsat åbent landbrugsland med lysåbne søer og levende hegn med hjemmehørende arter.

Det levende hegn (1) skal desuden give plads til de store, gamle træer af eg og bøg. Træerne har værdi som raste- og fourageringssteder for flagermus og fugle.

Nåletræsbeplantningen (2) skal fjernes.

Søen (3) for enden af den private have målsættes som en lysåben sø og ynglebiotop for padder.

Den samme målsætning gælder for vådområdet (4) på grænsen til golfbanen.

Skovområdet (5) målsættes som et skovområde med naturskovspræg og varieret skovbundsflora, samt som levested for flagermus. Vandhullet øst for (6) skal være lysåbent og ynglebiotop for padder.

#### *Plejeforslag*

Det foreslås, at dødt ved på stendiget (1) efterlades til naturligt henfald til gavn for særligt svampe og insekter.

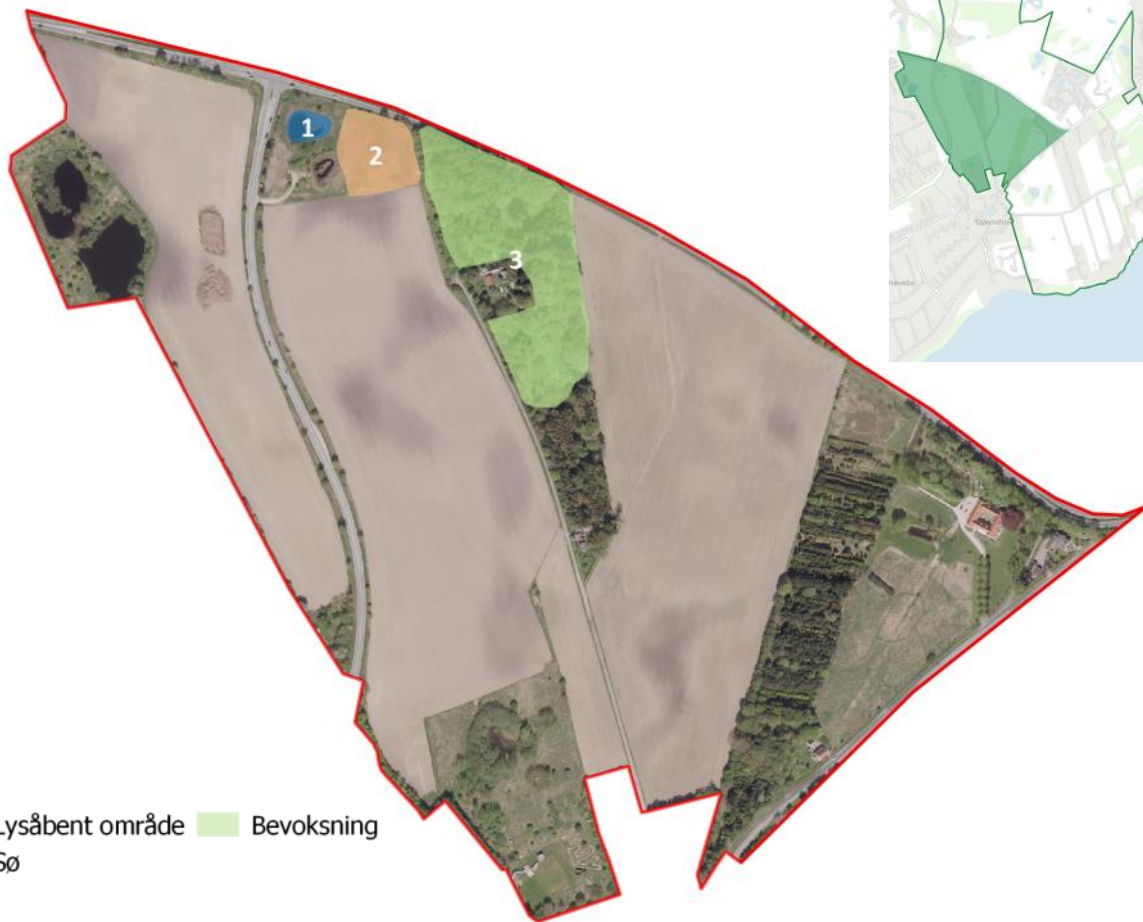
Nåletræsbeplantningen (2) skal fjernes ved omdriftsalder. Området må ikke gentilplantes, men kan drives som landbrugsland.

I søen syd for (3) foreslås en udtynding i bevoksningen af tagrør langs den sydlige og vestlige bred for at gøre søen mere lysåben. Hermed skabes flere lavvandede og solbeskinnede steder langs bredden, hvor padderne og insekterne kan trives.

I vådområdet ved golfbanen (4) foreslås det at rydde birk og pilekrat, ligeledes for at gøre området mere lysåbent, til gavn for padder.

Det foreslås at dødt ved henligger til naturligt forfald til gavn for svampe og insekter i skovområdet (5). De store træer med hulheder skal fortsat bevares, da træerne kan være levested for flagermus og hulrugende fugle. Det foreslås også at området friholdes for forstlig drift så det beholder og udvikler sit naturskovspræg.

Ved det lille vandhul (6) foreslås det at fjerne pilekrat langs den sydlige og vestlige bred, så der kan komme lys til vandhullet. En oprensning af bunden kan desuden fjerne en stor del af næringspuljen i vandhullet, så vandet bliver klarere og vandplanterne kan indfinde sig.



■ Lysåbent område    ■ Bevoksning  
■ Sø

## Delområde D2 – Landbrugsland ved Paltholmvej

### Beskrivelse

Delområdet består af landbrugsjord og større bevoksninger. Den østlige del har tidligere været planteskole, og resterne af beplantningen ses stadig i dag. Den gamle markvej øst for dette område er forbindelse mellem Stavnsholtvej og stisystemet på den anden side af Bistrupvej (se kortbilag 5 side 59).

I den sydlige del af området ligger Skolelandbruget, som er en kommunal besøgs gård for dagsinstitutioner og skoler.

Øst for Paltholmvej ligger et lille vandhul (1), anlagt som regnvandsbassin. Vandhullet er omgivet af et udyrket område. Det ligger lysåbent og har

relativt flade brinker med undtagelse af den vestlige bred, der skræner stejlt op mod landevejen. Vandhullet er under tilgroning med dunhammer.

Øst for vandhullet er det udyrkede område et tørt græsland (2) med indslag af planter, som er karakteristiske for overdrev. Bevoksningen (3) øst for det udyrkede område er en selvsået blandingskov med flere stående, døde stammer. Der findes flere forvildede arter i den sydlige del, som er indført og ikke forekommer naturligt.

### Plejemålsætning

Den overordnede målsætning for delområdet er fortsat åbent landbrugsland med lysåbne bevoksninger og små vådområder.

Det lille vandhul (1) målsættes som lysåbent og på sigt ynglebiotop for padder. Området øst for

(2) målsættes som et område, som på sigt kan udvikle sig til et overdrev, hvis næringstilførslen mindskes.

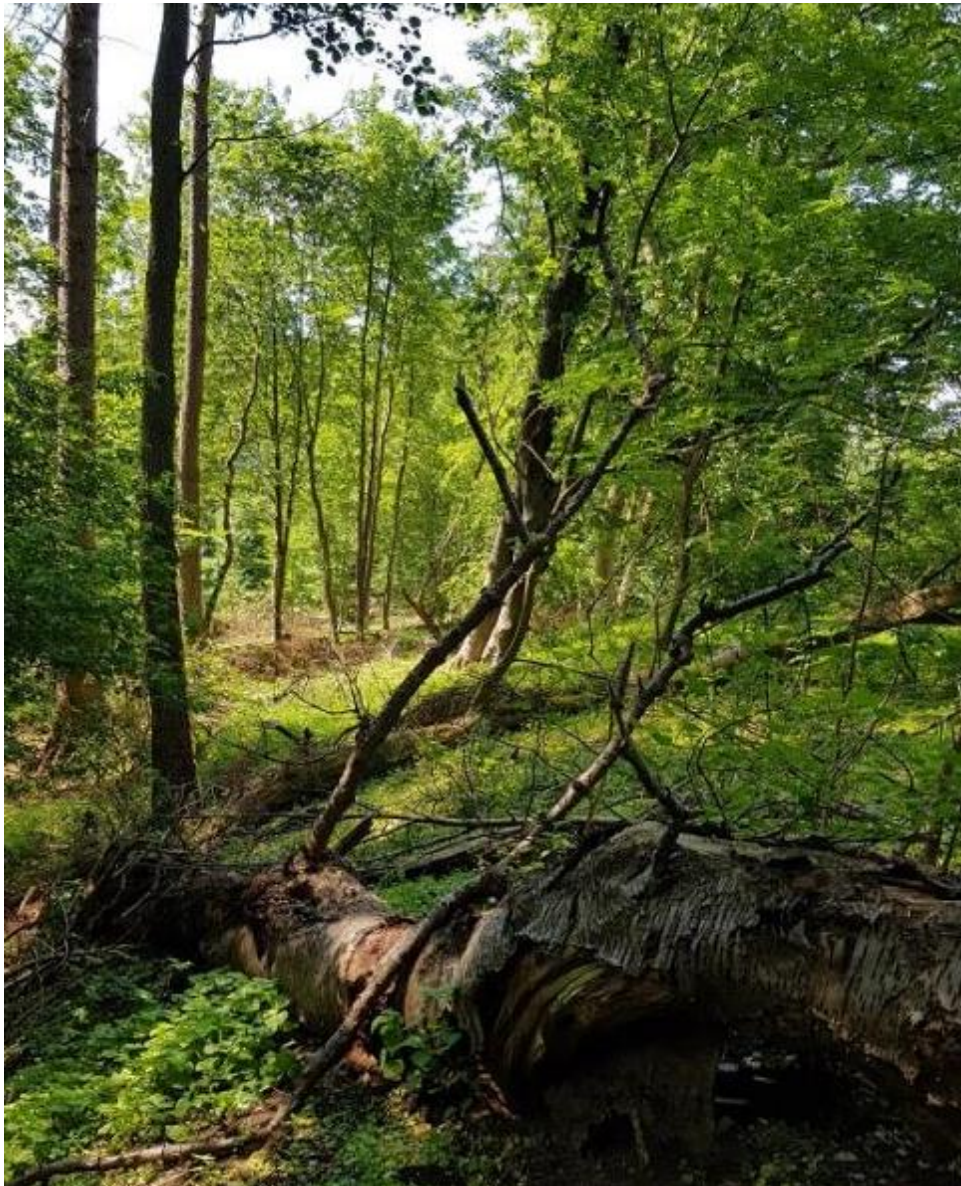
Bevoksningen (3) skal være en blandingskov og levested for flagermus.

#### *Plejekforslag*

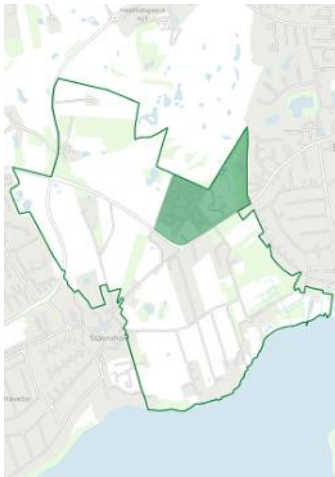
Det anbefales at rydde størstedelen af dunhammerbestanden mod syd og øst i det lille vandhul (1). Dette gøres for at skabe plads til en rigere bredvegetation og gøre vandhullet mere lys-åbent.

Området med overdrevspotentiale (2) anbefales på sigt enten at blive afgræsset eller plejet ved høslæt. Som indledende pleje kan der foretages en forårsafbrænding for at komme af med gammel førne.

Blandingskoven (3) bør så vidt muligt passe sig selv, og det døde eller døende ved skal efterlades til naturligt henfald i området.



*Dødt ved kan med fordel efterlades til naturligt henfald*



### Delområde D3 – Haveforeningen Damgården og planteskoler

#### Beskrivelse

Delområdet består af to planteskoler samt Haveforeningen Damgården.

Delområdet er omfattet af fredningsbestemmelsernes § 12 om eksisterende haveforeninger [5].

På planteskolens områder ligger en mindre sø. Søen (1) er omgivet af bevoksning og har relativt stejle brinker.

Nord for søen findes et mindre skovområde (2) som primært består af nåletræer.

#### Plejemålsætning

Søen (1) målsættes som en lysåben sø med varieret dyre- og planteliv. Skovområdet (2) målsættes

som et område med lysåben karakter med træer og buske.

#### *Plejekforslag*

Det foreslås at pilekrattet langs den vestlige bred af søen (1) ryddes for at skabe luft til vandfladen. Derudover foreslås det, at flade brinkerne ud.

På den anden side af stien på golfbanens område findes en mindre sø, i delområde C2. Det foreslås, at der skabes forbindelse mellem de to søer, for

at øge naturindholdet i golfbanens sø. Der skal dog tages hensyn til, at stien kan beholde sit nuværende forløb. Derfor foreslås det at anlægge en spang.

Det foreslås at tynde ud i bevoksningen (2), så den fremstår mere lysåben. Det foreslås dog, at bibeholde læhegnet mellem golfbanen og området.



*Sti langs golfbanens østlige del*



### Delområde D4 – Farum Enghave

#### Beskrivelse

Farum Enghave har oprindeligt været udnyttet til græsning og høproduktion, og da den første fredning blev gennemført i 1940 var der frit udsyn til Furesøen. I takt med at græsning og høslæt ophørte i 1970'erne og vandstanden i søen blev

hævet, er området vokset til med træer, pilekrat og tagrør. Derudover fik kæmpe-bjørneklo lov til at sprede sig, både langs stierne, på engen og inde i sumpskoven. I 1987 blev der etableret fåregræsning som varede i 10 år, og i 2004 startede Furesø Græsserlaug (oprettet af Danmarks Naturfredningsforening) afgræsning i Enghaven





*Egern i Farum Enghave*

med kvæg og får [4]. Dette gode initiativ er siden fortsat med dyr, dels ejet af Furesø Kommune og dels af flere private dyreholdere.

I Enghaven findes på nuværende tidspunkt fire store folde med kvæg og får. I den nordlige fold har Furesø Kommune i 2018 fældet nåletræer og udvidet hegnet. Formålet med fældningen var at udvide det område, som kan afgræsses, og samtidig skabe en græsningsfold med skovpræg.

I foråret 2017 blev Hesselbækken omlagt og flere grøfter reableret af Furesø Kommune. Dette blev gjort for at genskabe de oprindelige afvandingskanaler og forbedre forholdene for de græssende dyr i folden syd for Enghavestien. Vandets løbsretning blev vendt gennem de oprindelige afvandingskanaler, så det nu løber gennem Enghaven og ud i Furesø via kanalen i den sydlige del af Enghaven. Dette forbedrede samtidig afdræningsmulighederne fra haverne langs Damgårdsvej. Fritlægningen af Hesselbækken skete i overensstemmelse med fredningsbestemmelsernes § 14 [5].

Der går to offentlige stier gennem Enghaven, Furesøstien og Enghavestien. Enghavestien går gennem de våde områder og har førhen været utilgængelig i perioder, men projektet med Hesselbækken i 2017 har afhjulpet dette. Ved indgangen til Furesøstien er der sat en vandpost op. Vandposten kan bruges af alle.

Enghaven er i dag en mosaik af lysåben eng og artsrig sumpskov med elle- og asketræer, væltede stammer og vådbundsplanter. Der er flere beskyttede naturtyper i delområdet, blandt andet mose og eng, og den sydlige del af området er udpeget som Natura 2000-område.

I alle årene har den primære fokus været at få bekæmpet kæmpe-bjørneklo, og der er i dag kun en brøkdel tilbage af den bestand, som fandtes førhen. Det er dog vigtigt med en fortsat bekæmpelse i området. Derudover er der problemer med mink i hele området.

Den beskyttede bilag IV-art grøn mosaikguldsmid er tidligere fundet i en mindre vig på et privatejet areal sydøst for Enghaven (11). Vigen blev undersøgt i maj 2018, hvor arten dog ikke blev fundet. Der er stadig en bestand af krebsklo, og der er derfor håb for, at grøn mosaikguldsmid stadig findes i vigen.

#### *Plejemålsætning*

Den overordnede målsætning for Enghaven er en mosaik af lysåbne enge, moser, lysåben græsningskov og sumpskov samt pilekrat og overdrev, alle med biotopkarakteristiske arter. Vandløbene og kanalerne bidrager med både dræning og tilførsel af vand i området, og når man efterlader dødt ved vil det bidrage til naturkvaliteten. I mosaik naturen skal der fortsat afgræsses med kvæg og får i de eksisterende hegninger. For at sikre det naturmæssige præg af område skal træ- og buskbevoksningen mod villaerne på Damgårdsvej fastholdes i deres nuværende præg.

I den østligste del af Enghaven findes et kulturgræsareal (2) som har potentiale til, på sigt, at kunne indeholde et større naturindhold.

Vandhullet (4) i den sydvestlige del af delområdet er tilgroet og trænger til pleje. Det målsættes som et lysåbent vandhul og ynglebiotop for padder.

Øst for vandhullet ligger en stor ejendom med have ned til Furesøen. Ved bådebroen ligger et mindre område (5) hvor der tages høslæt. Området har potentiale til at udvikle sig til en eng med arter tilknyttet denne naturtype.

Langs Furesøstien er et levende hegn med flere gamle egetræer (6). Målsætningen for det levende hegn er et lysåbent levende hegn med store, gamle egetræer som bevares.

I den nordligste fold nord for Furesøstien findes et beskyttet moseområde (7) med blandt andet flere arter af star og rød-el. Området skal fortsat være et lysåbent, artsrigt moseparti.

I den østlige del af delområdet findes et mindre område (8), som i dag ikke er en del af den sydlige hegning (9). Området slås cirka en gang årligt. Det er et fugtigt område og det er registreret som beskyttet mose. Det har potentiale til at kunne udvikle sig til et artsrigt rigkær, hvis det bliver

plejet sammen med den centrale, lysåbne eng (9), som også målsættes som rigkær.

På ejendommen sydøst for mosen står et stort levende hegn af hvidtjørn (10), som højst sandsynligt stammer fra udskiftningen af Stavnholt. Hvidtjørnhegnet skal fortsat stå som et karakteristisk landskabselement, der fortæller historien om Enghaven.

Vigen (11) målsættes som levested for grøn mosaikguldsmed med en bestand af krebsklo.

Vest for det levende hegn af hvidtjørn er et stort område (12) som i dag består af tæt pilekrat og træer. Området er registreret som beskyttet mose. Dette område målsættes som mose med naturskopspræg. Langs moseområdet løber en kanal (13) som har udløb i Furesøen. Kanalen og området omkring er en vigtig udsigtskile fra stierne ned til Furesøen.

På en ejendom vest for kanalen findes et område (14) som målsættes som en høslætseng med karakteristiske planter og dyr.

Det våde område (15) mellem kanalen og engen målsættes som urørt sumpskov med pil og rød-el.



*Kanalen med udløb i Furesøen*

### *Plejeforslag*

Ifølge fredningsbestemmelsernes § 6 skal nåletræsbeplantningen (1) i den vestligste del af området fjernes ved omdriftsalder. Området må ikke gentilplantes, men kan drives som landbrugsjord. Halvdelen af nåletræerne er allerede fældet.

Det foreslås at den nuværende drift i folden (2) i den vestlige del af området bibeholdes.

For at synliggøre stierne i området foreslås det at sætte skilte (3) op til formidling af især Enghavestiens forløb. Skiltene kan enten være større formidlingsskilte eller piktogrammer på pæl, som markerer hvor Enghavestien starter.

Ved vandhullet (4) i det sydvestligste hjørne af delområdet kan der med fordel tages rørskeer i og langs bredderne for at hindre tilgroning og udskygning af lavtvoksende arter.

Der skal fortsat tages høslæt på området (5) ved bådebroen i den sydlige del af området mod Furesøen.

De gamle egetræer langs Furesøstien (6) bevares og lades stå til naturligt henfald.

Det foreslås at øge græsningstrykket i moseområdet (7) nord for Furesøstien. Med flere græssende dyr ville det være muligt at etablere et mere artsrigt moseparti, og ved at vælge kvægvillie der ske en større optrampning af jordbunden, der giver plads til en mere varieret flora.

Der findes et mindre rigkær i hjørnet af den sydlige fold (9). Dette rigkær fortsætter på den anden side af hegnslinjen mod øst (8). Det foreslås derfor at udvide folden på kommunens areal. En afgræsning af dette område vil skabe mere varia-

tion og lys til andre planter end tagrør, som dominerer området i dag. Der skal fortsat være afgræsning i selve folden (9).

Det levende hegn af hvidtjørn (10) bør bevares. Der kan med fordel tyndes ud i underopvæksten så hvidtjørnen får mere plads.

I vigen (11), hvor der tidligere er fundet grøn mosaikguldsmed, skal der fortsat være fokus på bevarelse af bestanden af krebsklo. Lodsejeren har dog ret til at begrænse bestanden, da vigen ellers vil lukke helt til.

For at skabe mere variation og luft i den tætte vegetation i moseområdet (12), foreslås det at udvide folden som forberedelse til græsning med hårdføre dyreracer.

Det foreslås at skabe en permanent udsigtsskile ud mod Furesøen. I dag kan man se Furesøen fra Enghavestien langs kanalen (13), som løber gennem den sydlige del af Enghaven. Det foreslås at udvide denne udsigtsskile ved at udtynde pil og store grene langs kanalen.

For at udvikle området vest for kanalen (14) til en artsrig eng bør der tages høslæt i området. Det er vigtigt at man fjerner materialet efter slåning for at fjerne næringsstofferne. Derudover skal bekæmpelse af kæmpe-bjørneklo fortsætte.

Det foreslås at det våde område (15) lades stå urørt.

I hele delområdet er det fortsat vigtigt at bekæmpe kæmpe-bjørneklo, og der skal være øget fokus på bekæmpelse af mink.



Eng Levende hegn

### Delområde D5 – Marker vest for Farum Eng-have

#### Beskrivelse

Delområdet vidner om gamle tiders brug af området med parceller. Alle parcellerne er i dag pri-

vatejede. Parcellerne er opdelt af de mange levende hegn (1) i området, hvor der både vokser hjemmehørende og forvildede træer og planter. Nogle af træerne er store og gamle med hulhe-

der, som potentielt kan være levested for flagermus.

På et område ud mod Furesøen findes et mindre engområde (2) som slås, men stadig indeholder flere plantearter, som er karakteristiske for eng. Rundt om området står flere gamle bøgetræer. Engområdet ligger inden for Natura 2000-området.

#### *Plejemålsætning*

Delområdets overordnede målsætning er fortsat bevarelse af de levende hegn i området.

De levende hegn (1) skal fortsat have mange hjemmehørende træarter og dødt ved som kan

fungere som spredningskorridorer for dyr og planter, og som levested for flagermus.

Det lille engområde (2) målsættes som en lysåben fersk eng med varieret engflora.

#### *Plejeforslag*

I de levende hegn (1) bør dødt ved efterlades til naturligt henfald.

På engområdet (2) mod Furesøen kan der tages høslæt, så det derved kun er stierne der slås. Derudover skal de gamle bøgetræer bevares.



*Levende hegn i delområde D5*



### Delområde D6 – Græsland og sommerhusområde ved Forårsvej

#### Beskrivelse

Delområdet består af landbrugsområder med sommerhusbebyggelse ved Forårsvej. Den sydlige

del af delområdet ligger inden for Natura 2000-området.

I den nordlige del ligger to vandhuller. Det nordligste vandhul (1) ligger i en lavning i terrænet med forholdsvis flade bredder. Bredderne er tæt

bevokset med pilekrat. Vandhullets sydlige bred hænger sammen med en lang grøft, der bugter sig mod syd og ender i et andet vandhul. Dette vandhul (2) ligger som en lavning i terrænet med forholdsvis stejle skrånninger mod øst. Skrånningerne er tæt bevokset med japansk pileurt og bredderne er domineret af pilekrat og høje træer mod syd og vest. Der er tidligere fundet spidsnudet frø i begge vandhuller.

I det sydvestlige hjørne af delområdet findes tre træer (3), som ifølge fredningsbestemmelsernes § 6 ikke må fældes eller beskæres uden Fredningsnævnets godkendelse.

Øst for træerne findes et skovområde (4) med flere gamle bøge, samt sumpskov med blandet artssammensætning. Der er fugtigt, og flere steder er der sivende vand.

I det sydøstlige hjørne af delområdet findes et mindre lysåbent område (5) med skrånende terræn og fremsivende væld. Området er under tilgroning med vedplanter.

#### *Plejemålsætning*

Den overordnede målsætning for delområdet er fortsat landbrugsland med lysåbne vandhuller og enge.

De to vandhuller (1,2) målsættes som lysåbne og som ynglebiotop for padder.

De tre solitære træer i det sydvestlige hjørne af delområdet skal bevares (3).

Det sydligste af delområdet (4) målsættes som urørt skov med sumpskov og udhængende træer i Furesøen.

Den østlige eng (5) målsættes som et område med kildevæld og en varieret engflora.

#### *Plejeforslag*

Det foreslås at rydde vedplanter langs den vestlige bred af det nordlige vandhul (1). Derudover anbefales det at oprense vandhullet og grøften. Rydningen af vedplanter vil forbedre lys- og vindforholdene til gavn for padder og planter.

Vandhullet syd for (2) kan med fordel ryddes for vedplanter langs den sydlige bred, og der kan ske en oprensning af vandhullet og grøften. Rydningen af vedplanter vil forbedre lys- og vindforholdene til gavn for omsætningen af organisk materiale og for padderne. Den store bestand af den invasive plante japansk pileurt bør også bekæmpes, da den ellers vil udkonkurrere hjemmehørende arter.

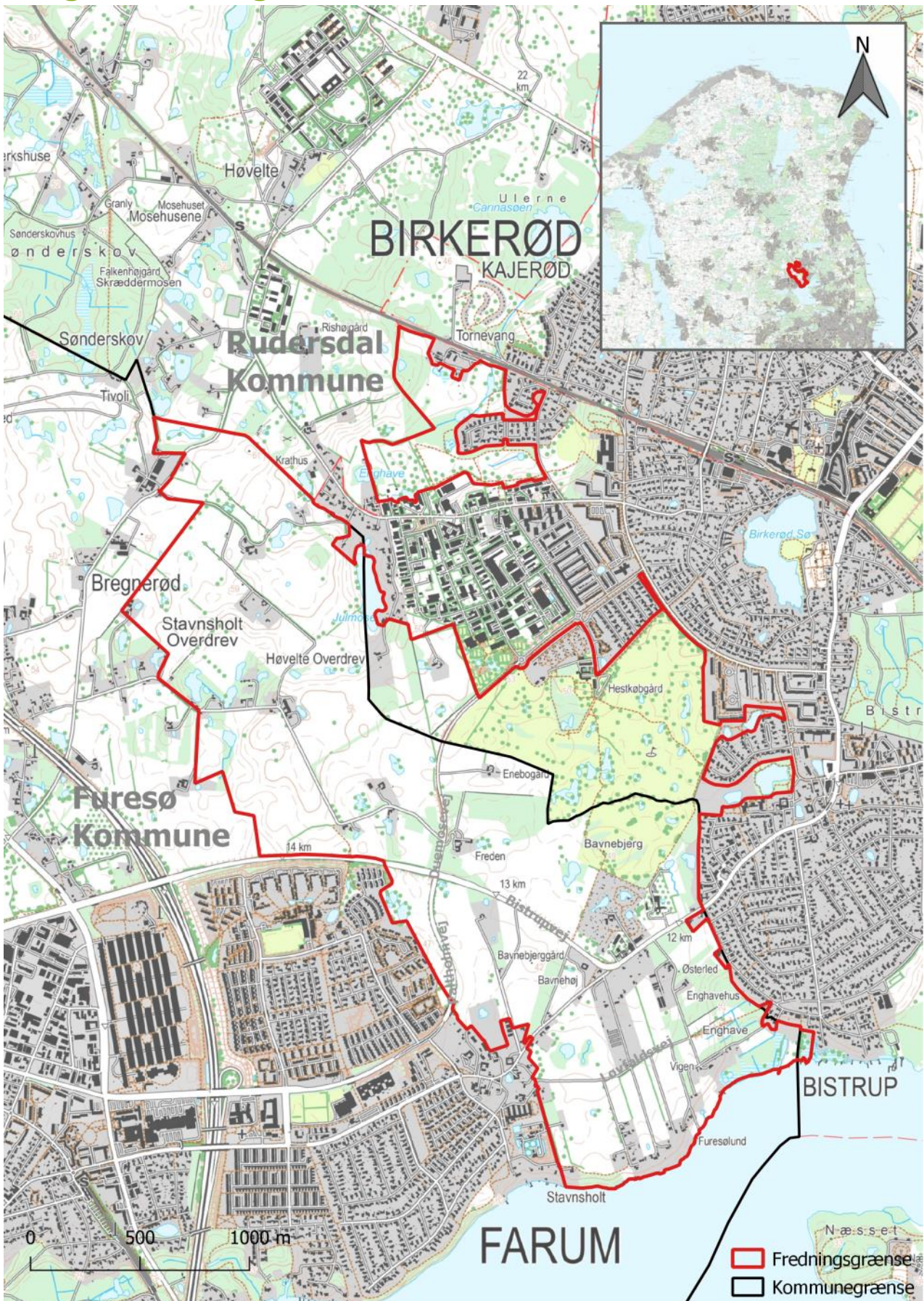
De tre solitære træer i det sydvestlige hjørne af delområdet skal bevares (3).

Det sydligste skovområde (4) bør henligge som urørt skov, og der bør derfor ikke foretages fældninger, beskæringer eller fjernelse af underskov.

For at fremme engvegetationen på det østlige engområde (5) foreslås det, at lave høslæt i rotation så der til alle tider er et blomstrende areal tilstede. Al afklippet materiale fjernes fra området for at undgå tilførsel af næringsstoffer. Man kan eventuelt foretage en forårsafbrænding såfremt man efterlader en højt voksende del henover vinteren, med et slået brandbælte udenom.

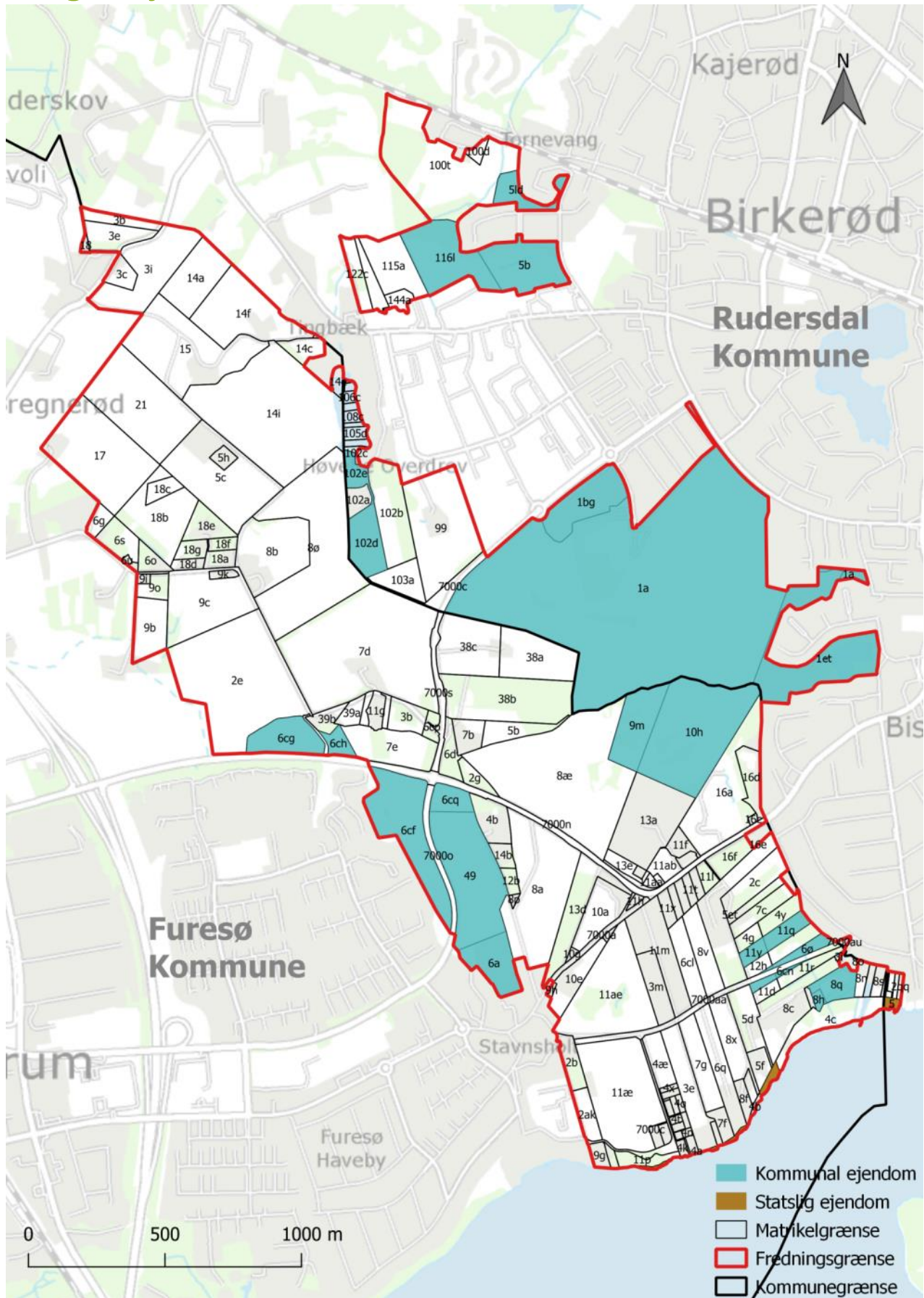
Det foreslås at opsætte et skilt i engområdet (6), som formidler fredningen og Natura 2000-området i Furesøen.

# Bilag 1. Fredningsområdet





## Bilag 2. Ejerforhold



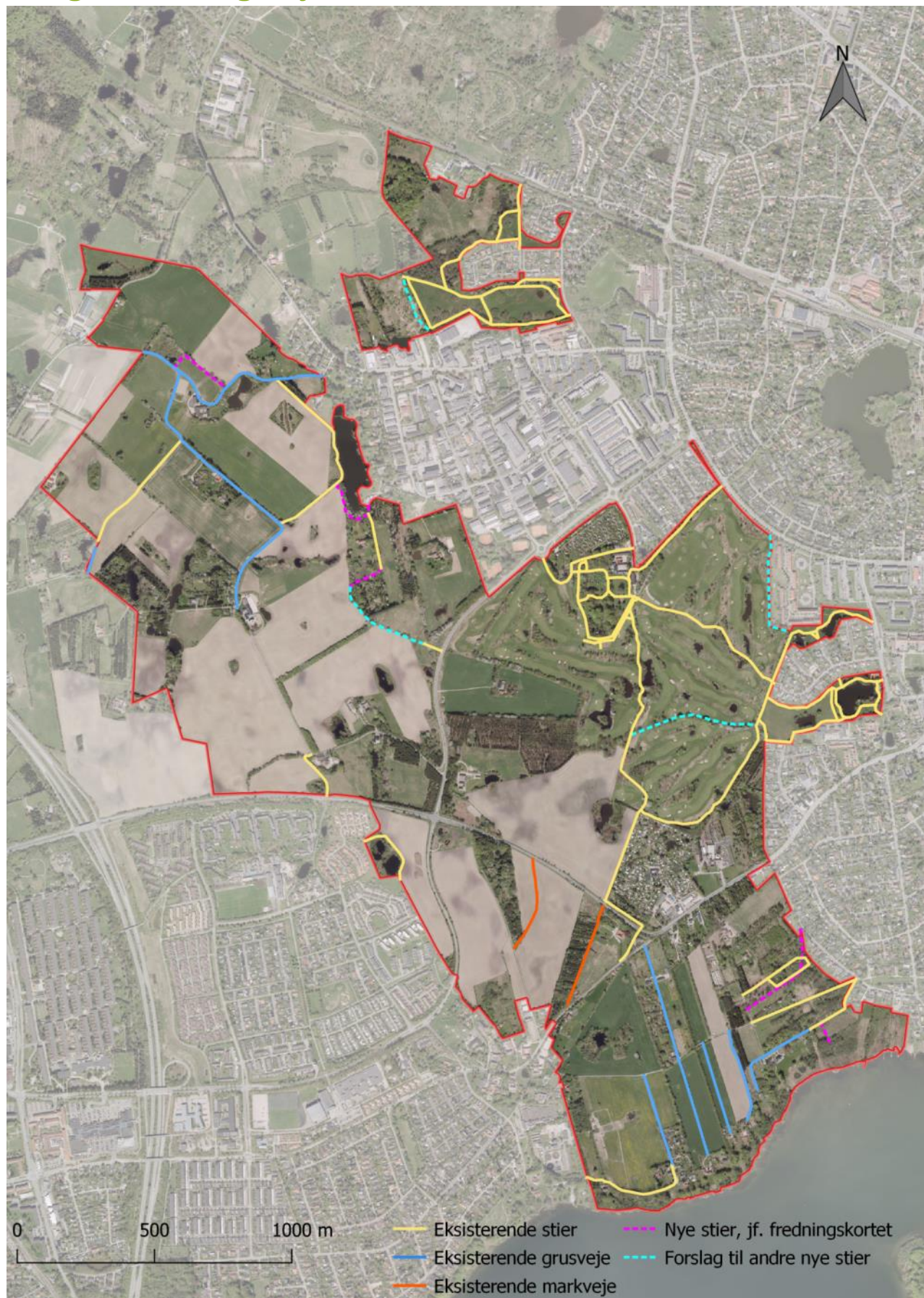
## Bilag 3. Beskyttet natur



## Bilag 4. Beskyttede sten- og jorddiger



## Bilag 5. Stier og veje



## Bilag 6. Generelle plejemetoder

### Plejemetoder

Valget af plejemetode har stor betydning for det naturindhold, man får i et område. De lysåbne naturtyper overdrev, enge og moser gror til med vedplanter, hvis der ikke finder en konstant forstyrrelse sted, som for eksempel regelmæssig afgræsning eller høslæt. Mange af de mest udsatte arter i den danske natur findes på næringsfattige områder som de nævnte, men det er et generelt problem i Danmark, at der er for meget næring til stede i naturen. Naturpleje handler derfor blandt andet om at forhindre tilgroning med vedplanter og at fjerne næringsstoffer. Naturpleje handler også om at tilgodese de mange forskellige organismer, som hører hjemme i et givent område. Biologisk mangfoldighed omfatter alt fra de store pattedyr til insekter og planter, og de svampe og bakterier, som slutter kredsløbet ved at nedbryde det hele. Bestemte plantearter kan være afhængige af bestemte insekter og omvendt, og selv en kokasse er levested for et mylder af liv.

#### *Høslæt*

Høslæt er, når man høster vegetationen på en eng, et overdrev eller i en mose, for at lave hø. Det omfatter altså både det at slå græsset og at samle det sammen. Når man slår og fjerner høet fra området, så fjerner man samtidig næringsstoffer. Hvis græsset bliver liggende ophobes næringen i jorden og i det lag af henfaldende plantemateriale, der kaldes førnen. Førnen forhindrer også sollyset i at nå ned til jordoverfladen, så nye planter ikke kan spire. Jo mere næring der er til rådighed, jo flere højt voksende, næringskrævende plantearter som tidsler, skræpper og brændenælder kommer der.

Høslæt kan foretages maskinelt, hvilket er velegnet til større, ensartede områder, eller det kan foretages manuelt med le. At slå med le er især velegnet til mindre områder eller områder med mange buske og træer.

#### *Græsning*

Græssende dyr har gennem tiderne været med til at skabe de lysåbne naturtyper som eng og især overdrev. Afgræsning fjerner næringsstoffer fra området, men i et lavere tempo end ved høslæt, fordi dyrene jo 'afsætter' en del af næringsstofferne på området igen. Til gengæld kan afgræsning give et meget varieret naturindhold, og der er ofte træer og buske på afgræssede områder til gavn for fugle og insekter.

De forskellige dyrearter har forskellige måder at bide af vegetationen, og der er derfor stor forskel på naturindholdet på områder, der afgræsses af forskellige dyrearter [11]. Antallet af dyr har også stor indflydelse på resultatet, og både for få og for mange dyr giver et ringere naturindhold. Derudover har selve græsningsperiodens længde også betydning.

#### *Skovbevoksede områder*

I en naturskov får skoven som udgangspunkt lov at udvikle sig med mindst mulig menneskelig indblanding. Ideelt får træerne lov at blive stående til de dør en naturlig død, langsomt henfalder og erstattes af nye, selvsåede træer. Insekter, svampe og mikroorganismer nyder gavn af nedfaldne grene og væltede eller døde træer, der langsomt henfalder i skovbunden. Træer, der udgør en sikkerhedsrisiko, kan beskæres eller fældes.

Netop de gamle, krogede træer med mange hulheder og sprækker udgør ideelle levesteder for flagermus og andre trælevende dyr. Hvis beskæring eller fældning er nødvendig af sikkerhedshensyn kan man nøjes med at skære kronen bort, og lade stammen stå til naturligt henfald. På større træer kan kronen også sprænges væk med dynamit, hvilket giver et mere naturligt udtryk – omtrent som var træet blevet ramt af lynet. Kronesprængning kræver store afstande til bebyggelse m.m. af sikkerhedsmæssige årsager.

### *Invasive arter*

Da invasive arter spreder sig kraftigt, er det vigtigt at bekæmpe dem, inden bestanden bliver for stor. Der findes forskellige forebyggelses- og bekæmpelsesmetoder, alt efter hvilken art det drejer sig om. Fælles for dem er dog, at det kræver både tid og en stor indsats at få bugt med invasive arter.

Miljøstyrelsen har udarbejdet en udførlig vejledning til bekæmpelse af invasive arter [12].

### *Afbrænding*

Afbrænding kan være et alternativ til høslæt og afgræsning. Formålet med afbrændingen er at fjerne den visne biomasse, som dækker jordoverfladen, så nye plantearter kan spire frem. Afbrænding er en miljøvenlig og billig plejemetode i naturområderne.

Når man vil afbrænde et område skal der etableres brandbælter ved hjælp af slåning omkring

området, samt omkring eventuelle træer og buske, som ønskes bevaret. Bredden af brandbæltet kan variere. De optimale vejrforhold for afbrænding er en svag vind på 2-6 sekundmeter og solskin efter nogle dages tørvejr. Afbrændingen kan foretages som med- eller modvindsbrænding. Under modvindsbrænding breder ilden sig langsommere og er nemmere at kontrollere [13].

Afbrænding må kun foregå i perioden 1. september til 31. marts af hensyn til dyrelivet. Derudover er afbrænding reguleret af en række love og bekendtgørelser og kræver tilladelse fra kommunen og brandmyndigheden.

Du kan læse mere om metoden på Miljøstyrelsens hjemmeside.



*Afbrænding kan være en effektiv plejemetode*

## Bilag 7. Oversigt over omkostninger

### Oprensning af sø

Prisen er baseret på oprensning af sø samt udtynding af opvækst på bredkanten.

ca. 30.000-50.000 kr. / 100 m<sup>2</sup>

### Høslæt

Prisen inkluderer slåning og pakning af høet. Høslæt af konventionel mark er dyrere end den økologiske da selve massen af græsset er større i en konventionel mark.

Økologisk: ca. 4600 kr. / ha  
Konventionel: ca. 7000 kr. / ha

### Opsætning af hegn

Prisen inkluderer stolper og hjørnestolper i økologisk akacietræ samt låge. Fårehegnet er med vandrette og lodrette tråde samt en indvendig tråd. Kvæghegnet er 3 vandrette tråde.

Fårehegn: ca. 30.000 kr. / ha  
Kvæghegn: ca. 15.000 kr. / ha

### Etablering af trampesti

Prisen er baseret på nyetablering af trampesti med en bredde på max. 1½ m.

ca. 4000 kr. / 100 m

### Afbrænding

Prisen inkluderer efterslukning og diverse materialer.

ca. 10.000 kr. / ha

Bemærk at beløbende er beregnet på baggrund af generelle enhedspriser. Der kan udover prisen også være afledt drift.

## Bilag 8. Litteratur og henvisninger

1. Bekendtgørelse nr. 924 af 27. juni 2016 om pleje af fredede arealer og tilsyn.  
<https://www.retsinformation.dk/Forms/R0710.aspx?id=182004>
2. Aglaja, 2018: Stavsholtkilen – forslag til plejeanvisninger 2017-2018.
3. Natur360, 2018: Kortlægning af småbiotoper i Stavsholtkilen.
4. Danmarks Naturfredningsforening Furesø, 2018: Botaniske undersøgelser i Enghaven i Stavsholt.  
<https://furesoe.dn.dk/departments-media/20424/botaniske-undersogelser-enghaven-22902.pdf>
5. Fredning af Stavsholtkilen, Stavsholt Overdrev og Hestkøbgård.  
<https://www2.blst.dk/nfr/08095.00.pdf>
6. Furesø Kommune, 2017: Landskabskarakterkortlægning for Furesø Kommune.  
<http://www.furesoe.dk/Kommunen/DetPolitiskeLiv/PolitikkerOgPlaner/LokalplanerKommuneplan/Kommuneplan2017>
7. Miljøstyrelsen, 2018: Bilag IV-arter på Habitatdirektivet.  
<https://mst.dk/natur-vand/natur/international-naturbeskyttelse/eu-direktiver/naturbeskyttelsesdirektiver/bilag-iv-arter/>
8. Miljøstyrelsen, 2018: Invasive arter.  
<https://mst.dk/natur-vand/natur/national-naturbeskyttelse/invasive-arter/>
9. Rudersdal Kommune, 2012: Strategi for byens parker og grønne områder.
10. Furesø Kommune, 2013: Grøn Plan 2013-2024.  
<http://www.furesoe.dk/Kommunen/DetPolitiskeLiv/PolitikkerOgPlaner/KlimaNaturOgMiljoe/GroenPlan>
11. Buttenschøn, R.M. 2007: Græsning og høslæt I naturplejen. Miljøministeriet, Skov- og Naturstyrelsen og Center for Skov, Landskab og Planlægning, Københavns Universitet, Hørsholm, 2007.
12. Miljøstyrelsen, 2018: Bekæmpelse af invasive arter.  
<https://mst.dk/natur-vand/natur/national-naturbeskyttelse/invasive-arter/hvad-kan-jeg-selv-goere/bekaempelse/>
13. Miljøstyrelsen, 2018: Afbrænding som naturplejemetode.  
<https://mst.dk/natur-vand/natur/national-naturbeskyttelse/naturpleje/naturplejeportalen/plejemetoder/afbraending-som-naturplejemetode/>







**Furesø Kommune**  
Stiager 2  
3500 Værløse  
[www.furesoe.dk](http://www.furesoe.dk)

**Rudersdal Kommune**  
Øverødvej 2  
2840 Holte  
[www.rudersdal.dk](http://www.rudersdal.dk)

Udgivet: Juni 2019

Fotos: Furesø Kommune (side 8, 23, 25, 36, 60),  
Rudersdal Kommune (side 9, 13, 18, 34, bagside),  
Natur360 (side 7, 10, 21, 27, 31, 44, 46, 47, 48, 51,  
forside)