

HISTOIRE

NATURELLE

DES POISSONS,

PAR

M. LE B.^{ON} CUVIER,

Pair de France, Grand-Officier de la Légion d'honneur, Conseiller d'État et au Conseil royal de l'Instruction publique, l'un des quarante de l'Académie française, Associé libre de l'Académie des Belles-Lettres, Secrétaire perpétuel de celle des Sciences, Membre des Sociétés et Académies royales de Londres, de Berlin, de Pétersbourg, de Stockholm, de Turin, de Gœttingue, des Pays-Bas, de Munich, de Modène, etc.:



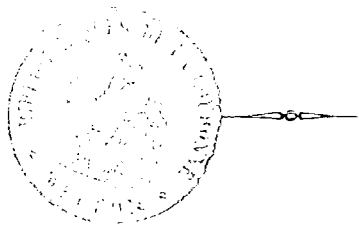
ET PAR

M. A. VALENCIENNES,

Professeur de Zoologie au Muséum d'Histoire naturelle, Membre de l'Académie royale des sciences de Berlin, de la Société zoologique de Londres, etc.



TOME TREIZIÈME.



A PARIS,

Chez PITOIS-LEVRAULT, et C.^o, rue de la Harpe, n.^o 81.

1839.

©

AVERTISSEMENT.

LE volume que je publie aujourd'hui contient l'histoire d'une famille qui m'a donné jusqu'à présent le plus de peines dans la rédaction de cet ouvrage. Ce livre comprend une partie de la grande famille des labroïdes; il a fallu le commencer par l'histoire du genre labre, et le terminer par celui des girelles. Or, tous les naturalistes savent que ces poissons n'ont jamais été bien reconnus et distingués par les auteurs qui pouvaient les voir sur le bord de la mer, au moment où ils sortaient de l'eau et où la constance de leur couleur peut être appréciée. Tous ces poissons,

nous avons nous-mêmes observé sur ce cténo-
labre, et la seconde me prouve que j'ai eu rai-
son de séparer le poisson de Linné de celui de
la Méditerranée.

Au Jardin des Plantes, Décembre 1838.



TABLE

DU TREIZIÈME VOLUME.

LIVRE SEIZIÈME.

| | Pages. | Planch. |
|---|--------|---------|
| LABROÏDES..... | 1 | |
| CHAPITRE PREMIER. | | |
| DES LABRES..... | 16 | |
| La Vieille commune ou Perroquet de mer (<i>Labrus Bergylta</i> , Asc., et Fries et Eckstr., pl. 2) . | 20 | |
| La Vieille verte (<i>Labrus Donovanii</i> , nob.; <i>Labrus suillus</i> , Linn.?)..... | 39 | |
| Le Labre varié (<i>Labrus mixtus</i> , Art.)..... | 43 | 369 |
| Le Labre à trois taches (<i>Labrus trimaculatus</i> , Gm.) | 58 | |
| Le Labre tourd (<i>Labrus turdus</i> , Linn.)..... | 62 | |
| Le Labre louche (<i>Labrus tuscus</i> , Linn.)..... | 69 | |
| Le Labre paré (<i>Labrus festivus</i> , Riss.)..... | 71 | |
| Le Labre vert (<i>Labrus viridis</i> , Lin.)..... | 75 | 370 |
| Le Labre néréé (<i>Labrus nereus</i> , Riss.)..... | 78 | |
| Le Labre merle (<i>Labrus merula</i> , Linn.)..... | 80 | |
| Le Labre livide (<i>Labrus lividus</i> , nob.)..... | 87 | |
| Le Labre bordé (<i>Labrus limbatus</i> , nob.)..... | 89 | |
| Le Labre linéolé (<i>Labrus lineolatus</i> , nob.) . . . | 90 | |
| Le Labre des roches (<i>Labrus saxorum</i> , nob.) . | 91 | |
| Le Labre porc (<i>Labrus scrofa</i> , nob.)..... | 93 | |
| Le Labre à flancs tachetés (<i>Labrus pæcilopleura</i> , nob.) | 95 | |

| | Pages. | Planch. |
|--|--------|---------|
| Le Labre selle (<i>Labrus ephippium</i> , nob.) | 96 | |
| Le Labre de Gay (<i>Labrus Gayi</i> , nob.) | 97 | |
| Le Labre macrodonte (<i>Labrus macrodontus</i> , Lac.) | 98 | |
| Le Labre du Japon (<i>Labrus Japonicus</i> , nob.) . | 99 | |
| Le Labre de Iago (<i>Labrus Iagonensis</i> , Bowd.) | 100 | |

CHAPITRE II.

| | | |
|--|-----|-----|
| DES COSSYPHES (<i>COSSYPHUS</i> , nob.) | 102 | |
| Le Cossyphe Bodian (<i>Cossyphus Bodianus</i> , nob.) | 103 | |
| Le Cossyphe maldaque (<i>Cossyphus maldat</i> , nob.) | 114 | |
| Le Cossyphe à deux croissans (<i>Cossyphus bilunulatus</i> , nob.; Labre deux croissans, Lac.) . | 121 | |
| Le Cossyphe aux reins noirs (<i>Cossyphus atrolumbus</i> , nob.) | 123 | |
| Le Cossyphe perdition (<i>Cossyphus perditio</i> , nob.; Labre perdition, Q. G.) | 125 | |
| Le Cossyphe diane (<i>Cossyphus diana</i> , nob.; Labre diane, Lacép.) | 127 | |
| Le Cossyphe amiral (<i>Cossyphus mesothorax</i> , nob.; <i>Labrus mesothorax</i> , Bl., Schm.) | 129 | |
| Le Cossyphe axillaire (<i>Cossyphus axillaris</i> , nob.) | 131 | 371 |
| Le Cossyphe ruban (<i>Cossyphus tæniatus</i> , nob.; <i>Labrus tæniatus</i> , Ehr.) | 134 | |
| Le Cossyphe à quatre raies (<i>Cossyphus quadrilineatus</i> , nob.; <i>Labrus quadrilineatus</i> , Rupp.) | 135 | |
| Le Cossyphe partagé (<i>Cossyphus dimidiatus</i> , nob.; <i>Labrus latovittatus</i> , Rupp.) | 136 | |
| Le Cossyphe maillé (<i>Cossyphus reticulatus</i> , nob.) | 139 | |
| Le Cossyphe aux petites écailles (<i>Cossyphus microlepidotus</i> , nob.) | 140 | |

TABLE.

XJ

Pages. Planch.

| | |
|--|-----|
| Le Cossyphe aux rubans nacrés (<i>Cossyphus albotaeniatus</i> , nob.) | 141 |
| Le Cossyphe de Schœnlein (<i>Cossyphus Schœnleinii</i> , Agass.) | 143 |

CHAPITRE III.

| | |
|--|---------|
| DES CRÉNILABRES | 146 |
| Le Crénilabre paon (<i>Crenilabrus pavo</i> , nob.; <i>Pavo</i> Salv.; <i>Labrus pavo</i> , Brünn.) | 149 372 |
| Le Crénilabre mélope (<i>Crenilabrus melops</i> , nob.; <i>Labrus melops</i> , Linn.) | 167 |
| Le Crénilabre rone (<i>Crenilabrus rone</i> , nob.) | 172 |
| Le Crénilabre bossu (<i>Crenilabrus gibbus</i> , nob.; <i>Gibbous wrasse</i> , Penn.) | 175, |
| Le Crénilabre norvégien (<i>Crenilabrus norwegicus</i> , nob.; <i>Lutjanus norwegicus</i> , Bl.) | 176 |
| Le Crénilabre de Pennant (<i>Crenilabrus Pennantii</i> , nob.; <i>Goldsinny</i> , Penn.) | 178 |
| Le Crénilabre de Donovan (<i>Crenilabrus Donovanii</i> , nob.; <i>Labrus cornubius</i> , Donov.) | 180 |
| Le Crénilabre verdâtre (<i>Crenilabrus virescens</i> , n.) | 182 |
| Le Crénilabre de Brünnich (<i>Crenilabrus Brünnichii</i> ; <i>Lutjanus Brünnichii</i> , Lacép.) | 183 |
| Le Crénilabre méditerranéen (<i>Crenilabrus mediterraneus</i> , nob.) | 186 |
| Le Crénilabre de Bory (<i>Crenilabrus Boryanus</i> , nob.; <i>Crenilabrus nigrescens</i> , Risso) | 189 |
| Le Crénilabre à sourcils d'or (<i>Crenilabrus chrysophrys</i> , Risso) | 190 |
| Le Crénilabre de Baillon (<i>Crenilabrus Bailloni</i> , nob.) | 191 373 |

| | Pages. Planch. |
|---|----------------|
| Le Crénilabre ocellé (<i>Crenilabrus ocellatus</i> , nob.; <i>Labrus ocellatus</i> , Forsk.) | 193 |
| Le Crénilabre de Risso (<i>Crenilabrus Rissoi</i> , nob.; <i>Lutjanus olivaceus</i> , Risso) | 197 |
| Le Crénilabre littoral (<i>Crenilabrus littoralis</i> , Ris.) | 198 |
| Le Crénilabre petite tanche (<i>Crenilabrus tinca</i> , nob.; <i>Labrus tinca</i> , Brünn.) | 199 |
| Le Crénilabre Massa (<i>Crenilabrus Massa</i> , Risso) | 202 |
| Le Crénilabre de Cotta (<i>Crenilabrus Cottæ</i> , Risso) | 204 |
| Le Crénilabre Roissal (<i>Crenilabrus Roissalii</i> , Risso) | 205 |
| Le Crénilabre à cinq taches (<i>Crenilabrus quin-</i> <i>quemaculatus</i> , Risso) | 212 |
| Le Crénilabre queue noire (<i>Crenilabrus melano-</i> <i>cercus</i> , Risso) | 213 |
| Le Crénilabre bleu (<i>Crenilabrus cæruleus</i> , Risso) | 214 |
| Le Crénilabre vert tendre (<i>Crenilabrus chloro-</i> <i>sochrus</i> , Risso) | 215 |
| Le Crénilabre arqué (<i>Crenilabrus arcuatus</i> , Ris.) | 216 |
| Le Crénilabre marqué (<i>Crenilabrus notatus</i> , nob.; <i>Lutjanus notatus</i> , Bl.) | 217 |
| Le Crénilabre de Lincke (<i>Crenilabrus Linckii</i> , n.) | 218 |
| Le Crénilabre brun (<i>Crenilabrus fuscus</i> , nob.; <i>Labrus fuscus</i> , Pallas) | 219 |
| Le Crénilabre bridé (<i>Crenilabrus capistratus</i> , nob.; <i>Labrus capistratus</i> , Pallas) | 220 |
| Le Crénilabre à frein (<i>Crenilabrus frænatus</i> , nob.; <i>Labrus frænatus</i> , Pallas) | 221 |

CHAPITRE IV.

| | |
|---|-----|
| <i>De quelques genres voisins des CRÉNILABRES et en particulier des CRÉNOLABRES</i> | 223 |
|---|-----|

TABLE.

xiiij

| | Pages. | Planch. |
|---|--------------|---------|
| Le Cténolabre des roches (<i>Ctenolabrus rupestris</i> ; nob.; <i>Labrus rupestris</i> , Linn.) | 233 | |
| Le Cténolabre bordé (<i>Ctenolabrus marginatus</i> , n.) | 232 | |
| Le Cténolabre cendré (<i>Ctenolabrus cinereus</i> , nob.; <i>Labrus cinereus</i> , Pallas) | 234 | |
| Le Cténolabre à museau aigu (<i>Ctenolabrus acutus</i> , nob.) | 235 | |
| Le Cténolabre iris (<i>Ctenolabrus iris</i> , nob.) | 236 | 374 |
| Le Cténolabre chogset (<i>Ctenolabrus chogset</i> , nob.; <i>Labrus Burgall</i> , Schœpf) | 237 | |
| Le Cténolabre mouche (<i>Ctenolabrus uninotatus</i> , nob.) | 239 | |
| Le Cténolabre flagellifère (<i>Ctenolabrus flagellifer</i> , nob.) | 240 | |
| DES ACANTHOLABRES | 242 | |
| L'Acantholabre Palloni (<i>Acantholabrus Palloni</i> , nob.) | 243 | 375 |
| L'Acantholabre du Nord (<i>Acantholabrus exoletus</i> , nob.; <i>Labrus exoletus</i> , Linn.) | 247 | |
| L'Acantholabre de Couch (<i>Acantholabrus Couchii</i> , nob.) | 248 | |
| L'Acantholabre de Yarell (<i>Acantholabrus Yarellii</i> , nob.) | 250 | |
| L'Acantholabre petite bouche (<i>Acantholabrus microstoma</i> , nob.; <i>Crenilabrus microstoma</i> , Th.) | <i>Ibid.</i> | |
| L'Acantholabre vert (<i>Acantholabrus viridis</i> , nob.) | 252 | |

CHAPITRE V.

DES LABROÏDES A MUSEAU PROTRACTILE ET A LIGNE

| | |
|------------------------------------|--------------|
| LATÉRALE NON INTERROMPUE | 253 |
| DES SUBLETS | <i>Ibid.</i> |

| | Pages. | Planch. |
|--|--------|---------|
| Le Sublet groin (<i>Coricus rostratus</i> , nob.; <i>Lutjanus rostratus</i> , Bl.)..... | 256 | 376 |
| Le Sublet Lamarck (<i>Coricus Lamarckii</i> , Risso). | 260 | |
| Le Sublet verdâtre (<i>Coricus virescens</i> , Risso).. | 261 | |
| Le Sublet rougeâtre (<i>Coricus rubescens</i> , Risso). | 262 | |
| DES CLEPTIQUES..... | 265 | |
| Le Cleptique créole (<i>Clepticus genizarra</i> , nob.) | 267 | 377 |

CHAPITRE VI.

| | | |
|--|-----|-----|
| DES LACHNOLÈMES (<i>LACHNOLAIMUS</i>), nommés vulgairement aux Antilles AIGRETTES ou CA- PITAINES..... | 274 | |
| Le Lachnolème aigrette (<i>Lachnolaimus aigula</i> , nob.)..... | 277 | 378 |
| Le Lachnolème capitaine (<i>Lachnolaimus dux</i> , nob.) | 285 | |
| Le Lachnolème à grouin de cochon (<i>Lachnolaimus</i> <i>suillus</i> , nob.)..... | 286 | |
| Le Lachnolème petit chien (<i>Lachnolaimus cani-</i> <i>mus</i> , nob.)..... | 288 | |
| Le Lachnolème perroquet (<i>Lachnolaimus psitta-</i> <i>cus</i> , nob.)..... | 291 | |

CHAPITRE VII.

| | | |
|--|--------------|-----|
| DES TAUTOQUES (<i>TAUTOGA</i> , nob.)..... | 292 | |
| Le Tautogue noir (<i>Tautoga nigra</i> , Mitch.).... | 293 | |
| <i>Tautoga fusca</i> | 301 | |
| <i>Tautoga rubens</i> | 302 | |
| <i>Tautoga alia</i> | <i>Ibid.</i> | |
| Le Tautogue à bandes (<i>Tautoga fasciata</i> , nob.; <i>Labrus fasciatus</i> , Bl.; <i>Labrus fuliginosus</i> , Lacép.)..... | 303 | 379 |

TABLE.

XV

| | Pages. | Planch. |
|---|--------|---------|
| Le Tautogue de Mertens (<i>Tautoga Mertensii</i> , nob.) | 308 | |
| Le Tautogue à six bandes (<i>Tautoga sexfasciata</i> , nob.; <i>Halichores sexfasciatus</i> , Rupp.) . . . | 309 | |
| Le Tautogue aux grandes lèvres (<i>Tautoga melapterus</i> , nob.; <i>Labrus melapterus</i> , Bl.) . . . | 311 | |
| Le Tautogue veiné (<i>Tautoga tessellata</i> , nob.; <i>Labrus tessellatus</i> , Bl.) | 315 | |

CHAPITRE VIII.

| | | |
|---|-----|-----|
| DES MALACANTHES | 316 | |
| Le Malacante de Plumier (<i>Malacanthus Plumieri</i> , nob.; <i>Coryphæna Plumieri</i> , Bloch; <i>Sparus oblongus</i> , Bl. Schn.) | 319 | 380 |
| Le Malacante à large raie, ou Tubleu de l'Isle-de-France (<i>Malacanthus tæniatus</i> , nob.; <i>Labre large raie</i> , et <i>Tænianote large raie</i> , Lacép.) . | 327 | 381 |

CHAPITRE IX.

| | | |
|---|-------|-----|
| DES CHEILIONS | 338 | |
| Le Cheilion doré (<i>Cheilio auratus</i> , Comm.) . . . | 341 | |
| Le Cheilion vert et bleu (<i>Cheilio cyanochloris</i> , nob.) | 346 | 382 |
| Le Cheilion brun (<i>Cheilio fuscus</i> , Comm.) . . . | 849 | |
| Le Cheilion de Forskal (<i>Cheilio Forskalii</i> , nob.; <i>Labrus inermis</i> , Forsk.) | Ibid. | |
| Le Cheilion demi-doré (<i>Cheilio hemichrysos</i> , nob.; <i>Cheilio auratus</i> , Quoy) | 351 | |
| Le Cheilion vert (<i>Cheilio viridis</i> , nob.) | 352 | |
| Le Cheilion petite bouche (<i>Cheilio microstoma</i> , nob.) | 353 | |
| Le Cheilion rayé (<i>Cheilio lineatus</i> , nob.) | 354 | |

| | Pages. | Planch. |
|---|--------------|---------|
| Du MALAPTÈRE..... | 355 | |
| Du Malaptère réticulé (<i>Malapterus reticulatus</i> , nob.)..... | <i>Ibid.</i> | 383 |

CHAPITRE X.

| | | |
|---|-----|--|
| DES GIRELLES..... | 358 | |
| La Girelle commune (<i>Julis vulgaris</i> , nob.)... 361 | 384 | |
| La Girelle Giofredi (<i>Julis Giofredi</i> , Risso).... 371 | 385 | |
| La Girelle coquette (<i>Julis festiva</i> , nob.)..... 374 | | |
| La Girelle élégante (<i>Julis speciosa</i> , Risso).... 375 | | |
| La Girelle paon (<i>Julis pavo</i> , nob.)..... 377 | 386 | |
| La Girelle de Sainte-Hélène (<i>Julis Sanctæ He-</i> <i>lenæ</i> , nob.)..... | 382 | |
| La Girelle de Lesson (<i>Julis Lessonii</i> , nob.)... 384 | | |
| La Girelle de l'Ascension (<i>Julis Ascensionis</i> , Q. et G.) 385 | | |
| La Girelle à trois taches (<i>Julis trimaculatus</i> , nob.) 386 | | |
| La Girelle perruche (<i>Julis psittaculus</i> , Lacép.) 387 | | |
| La Girelle de Garnot (<i>Julis Garnoti</i> , nob.)... 390 | | |
| La Girelle aux taches bleues (<i>Julis cyanostigma</i> , nob.)..... | 391 | |
| La Girelle opaline (<i>Julis opalinus</i> , nob.).... 392 | | |
| La Girelle aux tempes noires (<i>Julis crotaphus</i> , nob.) 395 | | |
| La Girelle patate (<i>Julis patatus</i> , nob.)..... 398 | | |
| La Girelle du Prince (<i>Julis principis</i> , nob.) .. 402 | | |
| La Girelle partagée (<i>Julis dimidiatus</i> , Agass.).. 407 | | |
| La Girelle dégraisseur (<i>Julis detersor</i> , nob.).. 408 | | |
| La Girelle lunaire (<i>Julis lunaris</i> , nob.)..... 409 | | |
| La Girelle croissant (<i>Julis meniscus</i> , nob.).... 415 | | |
| La Girelle à joues rayées (<i>Julis genivittatus</i> , nob.) 416 | | |
| La Girelle de Commerson (<i>Julis Commersoni</i> , nob.) 418 | | |
| La Girelle de Matthieu (<i>Julis Matthæi</i> , nob.).. 419 | | |

TABLE.

xvii

Pages. Planch.

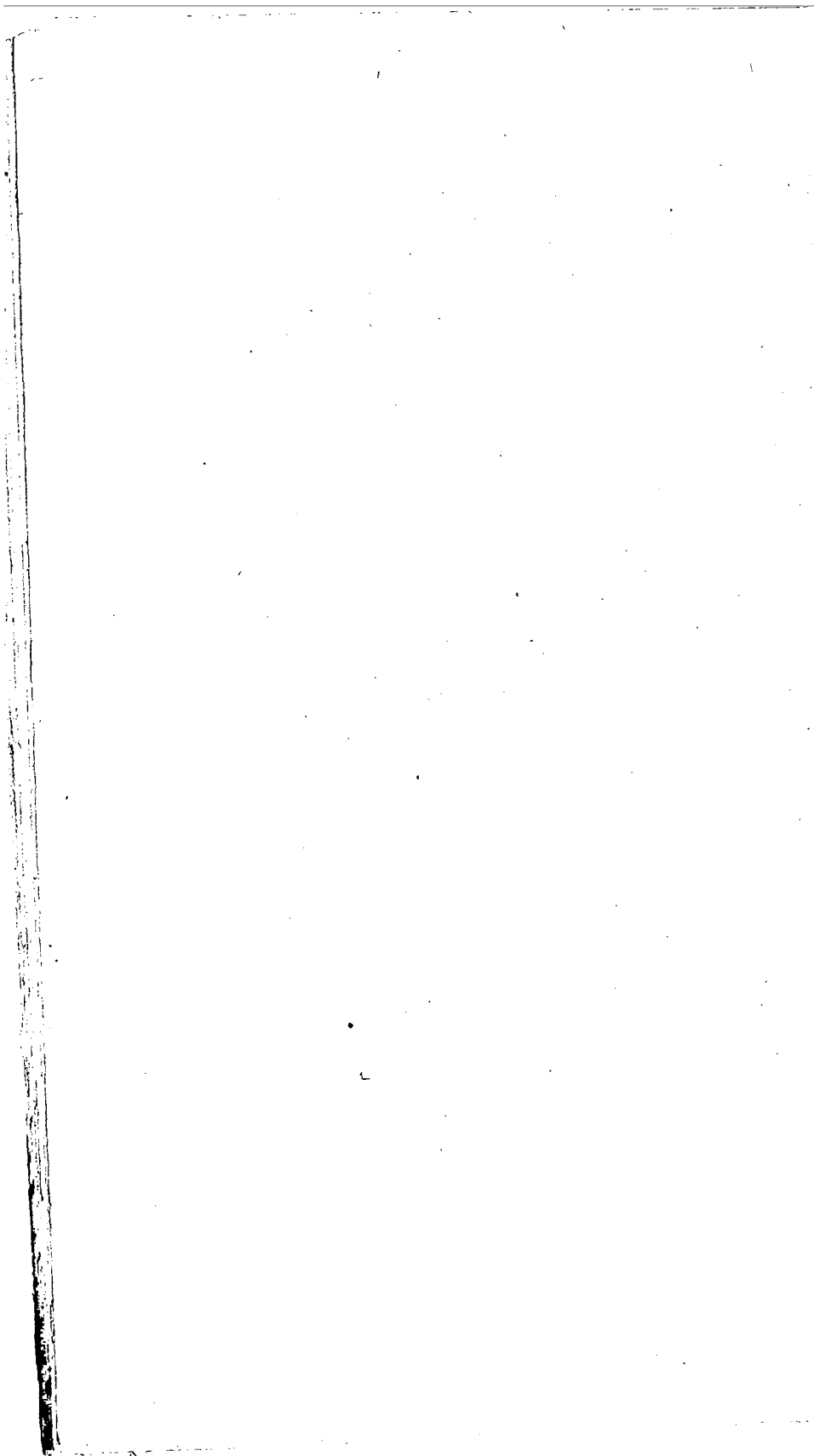
| | |
|--|-----|
| La Girelle verte (<i>Julis viridis</i> , nob.; <i>Labrus viridis</i> , Bl.) | 420 |
| La Girelle de Mertens (<i>Julis Mertensii</i> , nob.) | 421 |
| La Girelle de Duperrey (<i>Julis Duperrei</i> , Q. G.) <i>Ibid.</i> | |
| La Girelle de Bloch (<i>Julis Blochii</i> , nob.; <i>Labrus lunaris</i> , Bl.) | 422 |
| La Girelle hébraïque (<i>Julis hebraicus</i> , nob.; <i>Labre hébraïque</i> , Lacép.) | 423 |
| La Girelle à queue tachetée (<i>Julis caudimacula</i> , Q. et G.) | 426 |
| La Girelle ceinture (<i>Julis cingulum</i> , nob.) | 428 |
| La Girelle parterre (<i>Julis hortulanus</i> , nob.; <i>Labrus centiquadrus</i> , Comm.) | 430 |
| La Girelle brigadier (<i>Julis decussatus</i> , nob.; <i>Sparus decussatus</i> , W. Benn.) | 433 |
| La Girelle corbeille (<i>Julis corbis</i> , nob.) | 435 |
| La Girelle linéolée (<i>Julis lineolatus</i> , nob.) | 436 |
| La Girelle trilobée (<i>Julis trilobatus</i> , n.; <i>Labrus trilobatus</i> , Lacép., et <i>Labrus fuscus</i> , ejusd.) | 437 |
| La Girelle parée (<i>Julis formosus</i> , nob.) | 439 |
| La Girelle malachite (<i>Julis æruginosus</i> , nob.) | 441 |
| La Girelle demi-bleue (<i>Julis semicæruleus</i> , Rupp.) | 442 |
| La Girelle pao (<i>Julis quadricolor</i> , Lesson) | 443 |
| La Girelle cyanogastre (<i>Julis cyanogaster</i> , nob.; <i>Labrus cyanogaster</i> , Solander.) | 444 |
| La Girelle pourprée (<i>Julis purpureus</i> , Ruppel) | 445 |
| La Girelle à ventre rouge (<i>Julis erythrogaster</i> , Solander) | 447 |
| La Girelle semi-fasciée (<i>Julis semifasciatus</i> , n.) | 448 |
| La Girelle à dorsale rayée (<i>Julis dorsalis</i> , Q. G.) | 449 |
| La Girelle trimaculée (<i>Julis trimaculatus</i> , Q.) | 452 |

| | Pages. | Planch. |
|---|--------------|---------|
| La Girelle de Leschenault (<i>Julis Leschenaulti</i> , nob.)..... | 453 | |
| La Girelle de Eydoux (<i>Julis Eydouxii</i> , nob.).. | 455 | |
| La Girelle de Souleyet (<i>Julis Souleyetii</i> , nob.).. | 457 | |
| La Girelle de Desjardins (<i>Julis Abhortani</i> , n.).. | 459 | |
| La Girelle rouge (<i>Julis miniatus</i> , K. V. H.).. | 460 | |
| La Girelle nuageuse (<i>Julis nebulosus</i> , nob.).. | 461 | |
| La Girelle variée (<i>Julis variegatus</i> , nob.).... | 462 | |
| La Girelle aux nageoires rouges (<i>Julis erythrop- terus</i> , nob.)..... | 464 | |
| La Girelle multicolore (<i>Julis multicolor</i> , Rupp.).. | 465 | |
| La Girelle rayée de bleu (<i>Julis cœruleo-vittatus</i> , Ruppel)..... | 466 | |
| La Girelle élégante (<i>Julis elegans</i> , K. V. H.).. | 467 | |
| La Girelle à ventre rayé (<i>Julis strigiventer</i> , Benn.).. | 468 | |
| La Girelle de Ceilan (<i>Julis ceilanicus</i> , Benn.).. | <i>Ibid.</i> | |
| La Girelle scapulaire (<i>Julis scapularis</i> , Benn.).. | 469 | |
| La Girelle double chaîne (<i>Julis bicatenatus</i> , Bennett)..... | 470 | |
| La Girelle de Finlayson (<i>Julis Finlaysoni</i> , nob.).. | 471 | |
| La Girelle à raies pourpres (<i>Julis purpureo-linea- tus</i> , nob.)..... | <i>Ibid.</i> | |
| La Girelle axillaire (<i>Julis axillaris</i> , nob.).... | 472 | |
| La Girelle de Seba (<i>Julis Sebanus</i> , nob.).... | 474 | |
| La Girelle raie aurore (<i>Julis balteatus</i> , Q. G.).. | 475 | |
| La Girelle de Dussumier (<i>Julis Dussumieri</i> , nob.).. | 478 | 387 |
| La Girelle de Geoffroy (<i>Julis Geoffroyii</i> , Q. G.).. | 479 | |
| La Girelle méléacridée (<i>Julis meleagris</i> , nob.).. | 481 | |
| La Girelle de Lamarre (<i>Julis Lamarii</i> , nob.).. | <i>Ibid.</i> | |
| La Girelle annulaire (<i>Julis annularis</i> , K. V. H.).. | 482 | |
| La Girelle pointillée (<i>Julis punctulatus</i> , nob.).. | 483 | |

TABLE.

XIX

| | Pages. | Planch. |
|--|--------------|---------|
| La Girelle pavonine (<i>Julis pavoninus</i> , nob.). | 483 | |
| La Girelle nacrée (<i>Julis margaritaceus</i> , nob.). | 484 | |
| La Girelle papillonacée (<i>Julis papilionaceus</i> , n.). | <i>Ibid.</i> | |
| La Girelle notopside (<i>Julis notopsis</i> , K. V. H.). | 485 | |
| La Girelle aurite (<i>Julis auritus</i> , nob.)..... | 486 | |
| La Girelle de Horsfield (<i>Julis Horsfieldii</i> , nob.). | <i>Ibid.</i> | |
| La Girelle ornée (<i>Julis ornatus</i> , nob.)..... | 487 | |
| La Girelle aux points sombres (<i>Julis umbro-</i> <i>styigma</i> , Ruppel)..... | 488 | |
| La Girelle auriculaire (<i>Julis auricularis</i> , nob.). | 489 | |
| La Girelle bordée (<i>Julis marginatus</i> , Ruppel). | 490 | |
| La Girelle à deux taches (<i>Julis bimaculatus</i> , Ruppel)..... | 491 | |
| La Girelle coris (<i>Julis coris</i> , nob.; <i>Coris aygula</i> , Lacép.)..... | <i>Ibid.</i> | |
| La Girelle étoilée (<i>Julis stellatus</i> , nob.).... | 499 | |
| La Girelle de Gaimard (<i>Julis Gaimardi</i> , Q.). | 500 | |
| La Girelle annelée (<i>Julis annulatus</i> , nob.)... | 501 | 388 |
| La Girelle cerclée (<i>Julis doliatus</i> , nob.).... | 504 | |
| La Girelle aux bords jaunes (<i>Julis prætextatus</i> , Q.)..... | 505 | |



HISTOIRE

NATURELLE

DES POISSONS.

LIVRE SEIZIÈME.

DES LABROÏDES.

ARTEDI avait emprunté aux Latins la dénomination de *LABRUS*, pour désigner un de ses genres d'acanthoptérygiens. Ce nom est en effet cité par Pline¹ comme celui d'un poisson dont aurait parlé Ovide dans un passage de ses Œuvres qui ne nous est pas parvenu.

Nous retrouvons cette même expression dans un autre endroit d'Ovide, où il s'en sert pour nommer un des chiens de la meute d'Actéon²; mais il paraît que dans ce passage le chanteur de Sulmone a voulu indiquer par ce mot la voracité et l'impétuosité du chien.

1. *Et placentem cauda labrum*, l. XXXII, c. 11.

2. *Et patre Dictæo, sed matre Laconide nati,
Labros, et Agriodos, et acutæ vocis Hylactor.*
(Mét., l. III, v. 224.)

Nous ne savons pas si dans les vers dont Pline nous a laissé le souvenir, le poète l'employait encore dans le même sens, ou si comme l'a cru Artedi, cette expression était appliquée à un poisson remarquable par de lèvres grosses et proéminentes. L'épithète que Pline ajoute au mot *labrus* ne confirme pas cette conjecture, qui d'ailleurs est contraire au sens attaché à ce mot par tous les grammairiens.

Ce nom ne se retrouve dans aucun auteur ancien, ce qui porte à croire qu'il était peu usité, et que, peut-être même imaginé par un poète, il n'a jamais désigné une espèce particulière.

Quoi qu'il en soit, l'emploi qu'en a fait Artedi, l'a consacré aujourd'hui en ichthyologie il s'applique à des poissons à lèvres grosses, charnues, proéminentes, plissées, qui ont tous des rapports marqués entre eux, et qui composent dans notre système une famille à laquelle M. Cuvier a imposé le nom de *Labroides*. Le genre, tel qu'Artedi l'avait entendu¹, comprenait des poissons pour la plupart de la Méditerranée, qui avaient la membrane branchiostège soutenue par six rayons; des

1. Artedi, *Gen.* XXVII, p. 33.

dents fortes aux mâchoires; des plaques osseuses et dentées, au nombre de deux aux pharyngiens supérieurs, et d'une seule aux inférieurs; la langue et le palais lisses; les lèvres épaisses et charnues, recouvrant les dents; les rayons de la dorsale de nature épineuse et molle, et la membrane qui réunit les premiers, prolongée en filet charnu près de la pointe de chaque épine; enfin il ajoutait à ces caractères l'absence d'appendices pyloriques, et il faisait remarquer que le corps était couvert de grandes écailles lisses et molles.

Ce genre comprenait neuf espèces, qui toutes, sauf la huitième, étaient assez bien rapprochées l'une de l'autre pour composer un groupe naturel. La huitième, à la vérité, n'a aucun des caractères cités plus haut, et Artedi ne l'y a introduite que par une confusion, dont nous avons déjà parlé à l'article du *serranus hepatus*.¹

Ce nombre des espèces semble augmenter dans la synonymie²; mais déjà l'auteur s'écarte des caractères qu'il a posés pour le genre *labrus*; ainsi son *LABRUS totus rubescens, cauda bifurca*, est encore un de nos serrans³; le

1. Cuv. Val.; Hist. nat. des poissons, t. II, p. 233.

2. Artedi, *Syn.*, p. 53.

3. *Serranus anthias*, Cuv. Val., t. II, p. 250.

LABRUS pulchrè varius, pinnis pectoralibus extremo rotundis, est reproduit une seconde fois dans son *LABRUS rostro sursùm reflexo cauda in extremo circulari*; et le *LABRUS purpureo, viridi cæruleo et nigro variis* n'en est peut-être encore qu'une troisième pétition. Quant à l'espèce n.º 9, qui est devenue le *labrus cynædus* de Linné, il est difficile de la reconnaître, et elle nous paraît être, par l'entassement des synonymes qui sont réunis, un être imaginaire, qui par sa caractéristique seule pourrait être rapproché du *labrus* n.º 10, devenu le *labrus mixtus* du *Systema naturæ*.

Linné, dès sa dixième édition, augmente beaucoup la confusion commencée par Arted. Nous aussi nous retranchons déjà un plus grand nombre d'espèces des labres de Linné. Il en mentionne quarante, parmi lesquelles nous avons déjà signalé plusieurs percoides¹ plus ou moins incertains; un sciénoïde voisin des pristipommes et des hémulons²; un autre, qui appartient probablement à la famille des poissons à pharyngiens labyrinthiformes³, mais sur lequel

1. *Labrus anthias; Labrus hepatus; Labrus auritus; Labrus Guaza; Labrus fulvus.*

2. *Labrus striatus.* — 3. *Labrus opercularis.*

nous n'avons encore que des idées fort incertaines.

Nous éloignerons encore de notre genre labre les *labrus marginalis* et *labrus ferrugineus*, qui n'ont chacun que deux rayons épineux à la dorsale, et qui doivent appartenir à un même genre, voisin peut-être de nos malacanthes, et dont les caractères seront établis quand nous aurons pu retrouver ces espèces. J'en dirai autant du *labrus linearis*, qui a un caractère tout opposé et fort extraordinaire dans le grand groupe des acanthoptérygiens : sur les vingt et un rayons de sa dorsale le dernier seul est mou, tous les autres sont épineux. Ce poisson pourrait bien appartenir à notre famille de ceux à pharyngiens labyrinthiformes.

Linné n'avait fait que deux additions à cette liste dans sa douzième édition ; mais elles n'étaient pas très-heureuses, car des deux poissons que Garden lui avait fait connaître, l'un, le *labrus chromis*, est de la famille des *sciénoïdes* et du genre *pogonias* ; et l'autre, son *labrus hiatula*, est tout-à-fait indéterminable. Le *labrus griseus*, pris dans Catesby, est encore dans le même cas, car il est impossible que le manque des pectorales ne soit pas le fait d'une mutilation.

Si nous retranchons encore quelques doubles emplois, dont nous établirons les preuves dans la suite de cette histoire, le nombre des labroïdes connus de Linné se réduirait tout au plus à vingt espèces de labres, tels qu'Arledi les caractérisait; mais ce nombre s'augmenterait de quelques autres, éparses dans des genres différens. C'est ainsi que nous ramenons à la famille dont nous parlons, le *sparus saxatilis*, qui est de nos cichla; le *sparus galilæus*, un de nos chromis.

Cette confusion s'accroît de manière à devenir presque inextricable par les additions des auteurs postérieurs à Linné. Il nous a fallu un travail opiniâtre pour parvenir à reconnaître leurs doubles emplois et leurs rapprochemens contraires à toutes les affinités naturelles.

Ainsi Gmelin, qui a porté à soixante-onze le nombre de ses labres, y range deux serrans faciles à reconnaître, l'un, d'après Forskal, le *labrus chanus*¹, et le second, d'après Brünich, le *labrus adriaticus*²; un gerres, le *labrus oyena*³, et un des genres de nos poissons à

1. C'est notre *serranus cabrilla*, Cuv. Val., Hist. nat. des poiss., t. II, p. 229.

2. *Serranus hepatus*, Cuv. Val., His. nat. des poiss., t. II, p. 253.

3. *Gerres oyena*, Cuv. Val., Hist. nat. des poiss., t. VI, p. 472.

pharyngiens labyrinthiformes, le *labrus trichopterus* de Pallas¹, et enfin, d'après Houttuyn, deux percoïdes, difficiles d'ailleurs à caractériser d'une manière précise, le *labrus japonicus* et le *labrus Boops*. Parmi les espèces restantes, nous y reconnaissons cinq à six doubles emplois, ce qui porterait à vingt et un le nombre des additions faites par Gmelin, et prises en grande partie à Forskal, à Brännich et même à Pennant.

Notre tâche est devenue très-difficile, quand nous avons voulu faire ces mêmes recherches critiques sur l'ouvrage de M. de Lacépède. Son genre labre comprend cent trente espèces; mais comme il a copié sans aucune critique Gmelin et le travail de Bonnaterre de l'Encyclopédie méthodique, et qu'il y a ajouté plus d'erreurs peut-être que dans aucun autre genre, on est tout étonné du résultat auquel notre travail nous conduit.

Outre les labroïdes que nous y laisserons, M. de Lacépède y a classé des poissons de presque toutes les autres familles d'acanthoptérygiens. En effet, nous y voyons parmi les

1. *Trichopodus trichopterus*, Lac., Cuv. Val., Hist. nat. des poiss., t. VII, p. 388.

percoïdes quatre serrans¹, six diacopes², un cirrhite³, deux centrarchus sous trois espèces nominales⁴, un pomotis⁵, un priacante⁶, un holocentrum⁷, un percis⁸ et deux autres percoïdes douteux⁹; nous avons également reconnu comme sciénoïdes une sciène proprement dite¹⁰, deux johnius¹¹, un hémulon¹², un pristipome¹³ et deux glyphisodons¹⁴. Il a reproduit sous le nom de *labrus opercularis*, ce poisson que nous croyons être de la famille de ceux à pharyngiens labyrinthiformes. Nous avons placé dans les sparoides un chryso-

1. *Labrus hepatus*; *Labrus punctulatus*; *Labrus lævis*, le même que son Bodian cyclostome; *Labrus leopardus*.

2. *Labrus Bohar*; *Labrus gibbus*; *Labrus niger*; *Labrus argentatus*; *Labrus octovittatus*; *Labrus Kasmira*.

3. *Labrus marmoratus*.

4. *Labrus sparoides*; *Labrus iris*, le même que le *Labrus macropterus*.

5. *Labrus auritus*.

6. *Labrus cruentatus*.

7. *Labrus angulosus*.

8. *Labrus tetracanthus*.

9. *Labrus Guaza*; *Labrus fulvus*.

10. *Labrus hololepidotus*.

11. *Labrus carutta*; *Labrus æneus*.

12. *Labrus Plumieri* (*Hæmulon formosum*, Cuv. Val., t. V, p. 231).

13. *Labrus Commersonii* (*Pristipoma kaakan*, Cuv. Val., t. V, p. 244; *Lutjan microstome*, Lacép.).

14. *Labrus sexfasciatus* (*Glyphisodon caelestinus*, Cuv. Val.); *Labrus macrogaster* (*Glyphisodon bengalensis*, Cuv. Val.).

phrys¹, un pagel², deux dentés³ et un lethrinus.⁴

Aux ménides appartient un smaris⁵, un gerres reproduit sans dénomination spécifique⁶; enfin, nous avons aussi notre *aphareus cærulescens* dans un des labres de Lacépède.⁷ Des poissons de la famille des *squammpennes* ont été aussi rangés dans ce genre : l'un est selon M. Ruppel un pimeleptère⁸, et l'autre est le toxotes⁹; enfin, il nous paraît très-probable que l'on doit aussi y retrouver un scombéroïde du genre des *liches*¹⁰, quoique la description du *sciæna armata*, telle que Forskal nous l'a laissée, rende cette détermination peu sûre; et il restera encore à retirer

1. *Labrus catenula* (*Chrysophrys bifasciata*, Cuv. Val., t. VI, p. 119).

2. *Labrus calops* (*Pagellus centrodontus*, Cuv. Val.). Espèce établie d'après une note envoyée par feu M. Noël à M. de Lacépède. Nous n'avions pas reconnu cette synonymie quand nous avons rédigé l'article de notre sixième volume.

3. *Labrus macrocephalus*; *Labrus Thunbergii*.

4. *Labrus nebulosus* (*Lethrynus nebulosus*, Cuv. Val., t. VI, p. 284).

5. *Labrus unimaculatus*.

6. *Labrus oyena*, Forsk.; le *Labrus longirostris*, et probablement aussi le *Labrus lepisma*. Notez bien que ce poisson existe encore une quatrième fois sous, le nom de *Sparus britannus*.

7. *Labrus furca*.

8. *Labrus cinerascens*.

9. *Labrus jaculator*.

10. *Labrus armatus*.