



# Bwrdd Gwasanaethau Cyhoeddus Abertawe Adroddiad Blynyddol 2018/2019

Gorffennaf 2019



## Cynnwys

Neges gan Fwrdd Gwasanaethau Cyhoeddus Abertawe	Tudalen 3
Ein Gweledigaeth a'n Nodau Llesiant Lleol	Tudalen 4
Sut rydyn ni'n gweithio - Llywodraethu	Tudalen 6
Llesiant Lleol Abertawe	Tudalen 10
Cynnydd o ran ein Nodau Llesiant Lleol	Tudalen 12
Ein Ffyrdd o Weithio	Tudalen 28
Ein Camau Nesaf	Tudalen 33
Sut y gallwch chi gymryd rhan?	Tudalen 33

# Neges gan Fwrdd Gwasanaethau Cyhoeddus Abertawe

Aeth blwyddyn heibio ers i Fwrdd Gwasanaethau Cyhoeddus Abertawe gyhoeddi ein Cynllun Llesiant Lleol cyntaf ym mis Mai 2018.

Nod yr adroddiad hwn yw tynnu sylw nid yn unig at y cynnydd a wnaed tuag at 'yr Abertawe a garem' ond hefyd i ystyried sut rydyn ni wedi defnyddio ffyrdd o weithio'r egwyddor datblygu cynaliadwy a sut y gallem weithio'n well tuag at les yn y dyfodol.

Canolbwyntiodd ein blwyddyn gyntaf o weithredu ar ymchwil er mwyn deall heriau a chyfleoedd Abertawe, tra canolbwyntiodd yr ail flwyddyn ar gynllunio a blaenoriaethu meysydd y gallem eu gwneud gyda'i gilydd y gwahaniaeth mwyaf. Mae'r adroddiad hwn yn canolbwyntio ar 2018/19 - ein blwyddyn gyntaf o weithredu a chyflawni. Yn ogystal â'r canlyniadau ystyrion sydd wedi helpu i newid bywydau yn Abertawe, rydyn ni hefyd wedi creu ac yn parhau i ddatblygu isadeiledd cyflawni a system lywodraethu.

Er ein bod wedi cyflawni llawer yn y flwyddyn gyntaf, nid yw BGC Abertawe yn hunanfodlon a bydd yn parhau i arloesi a chwilio am ffyrdd newydd o wella lles Abertawe heddiw ac ar gyfer cenedlaethau'r dyfodol.



**Yr Athro Andrew Davies**

**Cadeirydd BGC**



**Y Cyngorydd Clive Lloyd**

**Is-gadeirydd**

# Ein Gweledigaeth a'n Nodau Llesiant Lleol

## BGS Abertawe – Yr hanes hyd yma

Creodd Deddf Llesiant Cenedlaethau'r Dyfodol (Cymru) 2015 Fyrddau Gwasanaethau Cyhoeddus er mwyn i sefydliadau lleol gydweithio i wella llesiant economaidd, cymdeithasol, amgylcheddol a diwylliannol eu hardal trwy gyfrannu at gyflawni nodau Llesiant Cymru.

Yn 2016, cychwynnodd y Bwrdd Gwasanaethau Cyhoeddus (BGC) sgwrs am lesiant yn Abertawe. Cynhaliwyd Aseiad Llesiant Lleol er mwyn deall beth sydd o'r pwys mwyaf i gymunedau. Dywedodd yr Aseiad wrthym fod Abertawe, am sawl rheswm, yn lle gwych i fyw ynddo ond bod angen inni weithio'n galetach gyda'n gilydd i wneud yn siŵr bod pawb yn gallu byw'n dda, elwa a bod yn falch o Abertawe.

Gan ddefnyddio gwybodaeth o'r Aseiad a thrwy wrando ar bobl, yn 2018, datblygodd Bwrdd Gwasanaethau Cyhoeddus Abertawe Gynllun Llesiant Lleol. Roedd hwn yn nodi ein pedwar Nod Llesiant a chynllun gweithredu trawsbynciol.

Nod yr adroddiad hwn yw rhoi'r wybodaeth ddiweddaraf am y cynnydd yr ydym wedi'i wneud tuag at gyflawni ein hamcanion, y gwersi a ddysgwyd a'n huchelgeisiau yn y dyfodol.

## Ein Gweledigaeth

Yn Abertawe, rydyn ni'n credu yn hawliau pob person. Ein gweledigaeth yw cydweithio i wneud Abertawe yn lle ffyniannus, lle caiff ein hamgylchedd naturiol ei werthfawrogi a'i gynnal a lle gall pob person gael y dechrau gorau mewn bywyd, cael swydd dda, byw'n dda, heneiddio'n dda a chael pob cyfle i fod yn iach, hapus, diogel a chystal ag y gallant fod.

I wireddu ein gweledigaeth rydyn ni wedi blaenoriaethu pedwar Nod Llesiant Lleol. Drwy ganolbwyntio ein cydymdrechion, gobeithiwn y gallwn wneud y gwahaniaeth mwyaf drwy gydweithio.

## Ein Nodau Llesiant Lleol ar gyfer 2040

Rhoddir blaenoriaeth i'n pedwar prif faes gwaith hirdymor isod



**Blynyddoedd Cynnar** – Sicrhau bod plant yn cael y dechrau gorau mewn bywyd i fod y gorau y gallant fod.

**Byw yn Dda, Heneiddio'n Dda** - Gwneud Abertawe yn lle gwych i fyw yn dda a heneiddio'n dda.

**Gweithio gyda Natur** – Gwella iechyd, gwella bioamrywiaeth a lleihau ein hól troed carbon.

**Cymunedau cryf** – adeiladu cymunedau cryf gydag ymdeimlad o falchder a pherthyn

Yn ogystal, mae ein camau trawsbynciol ar gyfer newid yn sail i bob un o'r amcanion llesiant lleol.

**Rhannu ar gyfer Abertawe** - Gweithio tuag at wasanaethau cyhoeddus integredig yn Abertawe drwy rannu adnoddau asedau ac arbenigedd, er mwyn datblygu iaith gyffredin a gwneud i bob cysylltiad gyfrif.

Fodd bynnag, yn ystod y flwyddyn ddiwethaf, mae BGC Abertawe wedi ystyried bod yr hyblygrwydd i ymateb i agendâu sy'n datblygu a phryderon rhanbarthol hefyd yn bwysig. Dangosir y gwerth hwn gan y gwaith ymatebol a wnaed yn rhanbarthol gyda'n partneriaid ym Mwrdd Gwasanaethau Cyhoeddus Castell-nedd Port Talbot ar gamdefnyddio sylweddau a nodir ar dudalen 28.

# Sut rydyn ni'n gweithio - Llywodraethu

## Yr Egwyddor Datblygu Cynaliadwy

Mae BGC Abertawe wedi ymrwymo i weithredu mewn ffordd sy'n ceisio sicrhau bod anghenion y presennol yn cael eu diwallu heb leihau gallu cenedlaethau'r dyfodol i ddiwallu eu hanghenion eu hunain.

Gwnawn hyn drwy sicrhau bod pob un o'n penderfyniadau neu gamau gweithredu yn ystyried pum ffordd o weithio'r egwyddor datblygu cynaliadwy.



**Hirdymor:** Pwysigrwydd cydbwysu anghenion tymor byr â'r angen i ddiogelu'r gallu i ddiwallu anghenion hirdymor hefyd.



**Atal:** Gallai sut i weithredu er mwyn atal problemau rhag digwydd neu waethygu gall helpu cyrff cyhoeddus i gyflawni eu hamcanion.



**Integreiddio:** Ystyried sut y gallai amcanion llesiant corff cyhoeddus effeithio ar bob un o'r nodau llesiant, ar ei amcanion eraill, neu ar amcanion cyrff cyhoeddus eraill.



**Cydlafurio:** Gweithredu ar y cyd ag unrhyw berson arall (neu rannau gwahanol o'r corff hwnnw ei hun) a allai helpu'r corff i gyflawni ei amcanion llesiant.



**Cynnwys:** Pwysigrwydd cynnwys pobl sydd â diddordeb mewn cyflawni'r nodau llesiant, a sicrhau bod y bobl hynny yn adlewyrchu amrywiaeth yr ardal y mae'r corff yn ei gwasanaethau.

## Y Nodau Llesiant Cenedlaethol

Ein nod yw sicrhau bod ein camau'n sicrhau cymaint o werth ag y bo modd trwy sicrhau ein bod yn chwilio am ganlyniadau niferus ym mhob peth a wnawn. Drwy sicrhau ein bod yn meddwl am bob un o'r nodau llesiant cenedlaethol isod rydym yn gwneud y mwyaf o'n cyfraniad i'r Gymru a Ddymunwn.

Nod	Disgrifiad o'r Nod
<b>Cymru lewyrchus</b>	Cymdeithas arloesol, gynhyrchiol a charbon isel sy'n cydnabod terfynau'r amgylchedd byd-eang ac sydd, o'r herwydd, yn defnyddio adnoddau'n effeithlon ac yn gymesur (gan gynnwys gweithredu ar y newid yn yr hinsawdd); ac sy'n datblygu poblogaeth fedrus sydd wedi'i haddysgu'n dda mewn economi sy'n cynhyrchu cyfoeth ac sy'n darparu cyfleoedd cyflogaeth, gan alluogi pobl i fanteisio ar y cyfoeth a gynhyrchir drwy sicrhau gwaith da.

<b>Cymru gydnerth</b>	Cenedl sy'n cynnal ac sy'n gwella amgylchedd naturiol bioamrywiol gydag ecosystemau iach gweithredol sy'n cefnogi cydnerthedd cymdeithasol, economaidd ac ecolegol gyda'r gallu i addasu i newid (er enghraifft, newid yn yr hinsawdd).
<b>Cymru iachach</b>	Cymdeithas lle cynyddir lles corfforol a meddyliol pobl a lle deellir dewisiadau ac ymddygiadau sydd o fudd i iechyd yn y dyfodol.
<b>Cymru sy'n fwy cyfartal</b>	Cymdeithas sy'n galluogi pobl i gyflawni eu potensial ni waeth beth yw eu cefndir neu eu hamgylchiadau (gan gynnwys eu cefndir a'u hamgylchiadau economaidd-gymdeithasol).
<b>Cymru o gymunedau cydlynus</b>	Cymunedau deniadol, hyfyw, diogel a chysylltiedig iawn.
<b>Cymru â diwylliant bywiog lle mae'r Gymraeg yn ffynnu</b>	Cymdeithas sy'n hyrwyddo ac sy'n gwarchod diwylliant, treftadaeth ac iaith Cymru, ac sy'n annog pobl i gymryd rhan yn y celfyddydau, a chwaraeon a hamdden.
<b>Cymru sy'n gyfrifol ar lefel fyd-eang</b>	Cenedl sydd, wrth wneud unrhyw beth i wella lles economaidd, cymdeithasol, amgylcheddol a diwylliannol Cymru, yn ystyried a allai gwneud hyn wneud cyfraniad cadarnhaol at lesiant byd-eang.

## Ein Hymrwymadau

Yn ogystal, mae holl bartneriaid BGC Abertawe wedi ymrwymo i gyfres o addewidion. Nodir yr ymrwymadau hyn isod ac maent yn mynd ymhellach na'r dyletswyddau cyfreithiol sydd gan y gwahanol sefydliadau ac fe'u hadolygir gan ystyried cyngor gan Gomisiynwyr Cymru.

- **Statws Dinas Iach**

Mae Abertawe'n rhan o'r rhwydwaith dinasoedd iach sy'n hybu iechyd da ac sy'n mynd i'r afael ag anghydraddoldeb iechyd yn ein cymunedau.

- **Abertawe fel Dinas Hawliau Dynol**

Mae bwrdd gwasanaethau cyhoeddus Abertawe yn cefnogi datblygiad dull gweithredu Dinas Hawliau Dynol yn Abertawe.

- **Hawliau Plant a Phobl Ifanc (CCUHP)**

Mae'r Bwrdd wedi ymrwymo i sicrhau y caiff gwasanaethau effaith gadarnhaol ar blant a phobl ifanc yn Abertawe ac maent wedi eu hymgorffori yng Nghonfensiwn y Cenhedloedd Unedig ar Hawliau'r Plentyn (CCUHP) yn y ffordd rydyn ni'n gosod ein polisiau.

- **Rhaglen Gydweithredol Y 1000 Diwrnod Cyntaf**

Mae Bwrdd Gwasanaethau Cyhoeddus Abertawe wedi ymuno â'r rhaglen gydweithredol Y 1000 Diwrnod Cyntaf, sy'n cynorthwyo teuluoedd gydol eu beichiogwydd a dwy flynedd gyntaf y plentyn.

- **Dinasoedd a Chymunedau Croesawgar i Bobl Hŷn**

Mae'r Bwrdd yn cymeradwyo'r egwyddorion a'r camau a nodir yn Natganiad Dulyn ar Ddinasoedd a Chymunedau Croesawgar i Bobl Hŷn yn Ewrop.

- **Arferion Da wrth Ymgysylltu â'r Cyhoedd**

Mae'r Bwrdd yn cymeradwyo'r Egwyddorion Cenedlaethol ar gyfer Ymgysylltu â'r Cyhoedd yng Nghymru a bydd yn eu dilyn ym mhob cysylltiad ac ymgynghoriad. Mae'r Bwrdd yn ymrwymedig i ymgysylltu â phobl sydd â diddordeb mewn gwella llesiant lleol wrth ddatblygu'r Aseiad Llesiant a'r Cynllun Llesiant a bydd yn ymdrechu i adlewyrchu amrywiaeth y boblogaeth wrth wneud hynny.

- **Cyfranogiad Plant a Phobl ifanc**

Mae'r Bwrdd wedi ymrwymo i egwyddorion y Safonau Cenedlaethol ar gyfer Cyfranogiad Plant a Phobl Ifanc.

- **Y Cyfamod Cymuned y Lluoedd Arfog**

Mae'r Bwrdd wedi ymrwymo i Gyfamod Cymuned y Lluoedd Arfog ac i feithrin dealltwriaeth ac ymwybyddiaeth ymhlith y cyhoedd o'r materion sy'n effeithio ar gymuned y lluoedd arfog.

- **Y Confensiwn ar Amrywiaeth Fiolegol**

Mae'r Bwrdd yn ymrwymedig i gyflawni yn ôl egwyddorion y Confensiwn ar amrywiaeth fiolegol fel y nodir yng Nghynllun Gweithredu Bioamrywiaeth Lleol Abertawe 2005 a fabwysiadwyd.

- **Un Sector Cyhoeddus**

Mae'r Bwrdd wedi ymrwymo i ddiwylliant sy'n torri ar draws ffiniau a sectorau sefydliadol. Lle mae pawb sy'n ymwneud â darparu gwasanaethau cyhoeddus yng Nghymru yn rhan o'r ymdrech gyffredin hon, gan rannu gwerthoedd cyffredin a gweithio gyda'i gilydd er budd pobl Cymru.



## **Sut rydyn ni'n gweithio**

Arweiniwyd pob Nod Llesiant Lleol ynghyd â'r cam gweithredu trawsbynciol ar gyfer newid gan Arweinydd Amcan (sefydlwyd Arweinwyr Dylunio ar y dechrau hefyd ar gyfer cytuno ar fframweithiau ond teimlid yn ddiweddarach oedd nad oedd hyn yn ychwanegu llawer o werth felly fe'i diddymwyd). Cydlynodd pob Arweinydd Amcan amrywiaeth o randdeiliaid i gytuno ar y ffordd orau o ddatblygu'r camau. Roedd cadeiryddion pob is-grŵp hefyd yn eistedd ar Bartneriaeth BGC er mwyn ystyried gwaith y Bwrdd mewn ffordd gyfannol.

Ar ôl ystyried, mae BGC Abertawe wedi cydnabod bod angen goruchwyliaeth fwy ffurfiol gydag adroddiadau uniongyrchol gan aelodau statudol y BGC sy'n atebol, yn hytrach na swyddogion oddi wrth amrywiaeth o sefydliadau.

Mae pob grŵp cyflawni amcanion yn gweithredu mewn ffyrdd gwahanol iawn, gyda chylchoedd gorchwyl amrywiol. Sefydlwyd rhai grwpiau yn wreiddiol at ddiben gwahanol ac mae eraill yn cyflawni ymrwymadau eraill (e.e. Dinasoedd Iach) yn ogystal â chyfrifoldebau'r bwrdd gwasanaeth cyhoeddus. Mae'r BGC wedi nodi y gellid gwella'r integreiddio wella o fapio ac egluro'r cysylltiadau a'r trefniadau anffurfiol hyn.

Er bod BGC Abertawe wedi ceisio gwella'r ffordd rydyn ni'n cynnwys 'wynebau anhebygol', mae lle o hyd i gynnwys cynulleidfa ehangach o randdeiliaid a chyfleoedd i gynnwys y cyhoedd yn fwy rheolaidd wrth symud ymlaen.

Grŵp Ymchwil oedd yn cyflwyno'r Aseiad Llesiant Lleol a chanolbwyntiodd ar ddangosyddion ac ati tra cafodd Grŵp Cynllunio y dasg o ddarparu'r Cynllun Llesiant Lleol. Rydyn ni wedi dysgu y gallai cronfa o arbenigwyr elwa'n well o gael cysylltiadau ledled y DU ac y byddai cyfrannu eu sgiliau at brosiectau ar sail gorchwyl a gorffen yn ffordd fwy effeithiol o gynnwys swyddogion.

Yn ogystal, cyflawnwyd gwaith rhanbarth drwy gyfarfodydd ar y cyd rhwng BGCau Abertawe a Chastell-nedd Port Talbot. Cytunwyd bod angen cydweithredu i ymateb i nifer y marwolaethau sy'n gysylltiedig â chyffuriau, lefelau o arferion chwistrellu opioidau a ffenomen newydd – llinellau sirol. Gwelir rhagor o fanylion am y gwaith hwn o dan yr adran Cydweithio yn ein Ffyrdd o Weithio.

## Llesiant Lleol Abertawe

Ym mis Hydref 2018, cynhaliwyd 'Gweithdy Mesurau Lles' yn Technium 2 (PCYDDS). Roedd hwn yn weithdy ar y cyd rhwng is-grwpiau Ymchwil a Chynllunio'r BGC, a ystyriodd gynigion drafft ar gyfer 'basged' gychwynnol o fesurau ar lefel poblogaeth, gan ganolbwyntio ar y dangosyddion cenedlaethol, i lywio golwg gychwynnol ar lesiant yn Abertawe.

Mae'r bennod hon yn crynhoi'r sefyllfa yn Abertawe a thueddiadau lleol diweddar yn nifer o'r dangosyddion cenedlaethol, gan ddefnyddio'r ystadegau cyhoeddedig diweddaraf:

- Roedd y **bwllch disgwyliad oes iach** rhwng yr ardaloedd mwyaf a lleiaf difreintiedig yn Abertawe (2010-14) yn 21.9 mlynedd i ddynion (Cymru 18.7) a 16.3 mlynedd i fenywod (Cymru 18.2). Er 2005-09, mae'r bylchau wedi gostwng rhywfaint i ddynion yn Abertawe (o 22.4 mlynedd), ond wedi cynyddu i fenywod (o 15.0). (*Dangosydd Cenedlaethol 2*)
- Nododd 10.9% o oedolion yn Abertawe lai na dau (o'r pump) o **ymddygiadau ffordd iach o fyw** (Cymru 10.3%) (Arolwg Cenedlaethol 2016-18). Mae Abertawe ar hyn o bryd yn uwch na chyfartaledd Cymru ar gyfer ysmegu ac yfed (uwch na'r canllawiau), ond yn well ar fesurau bwyta ffrwythau a llysiau, gweithgarwch corfforol a phwysau iach. (*DC 3*)
- Mae **ansawdd yr aer** yn Abertawe, fel y'i mesurir gan lefelau cyfartalog blynyddol y llygredd nitrogen deuocsid (NO<sub>2</sub>), wedi gwella; gan ostwng o 14.3 µg/m<sup>3</sup> yn 2007 i 9.5 yn 2017 (data wedi'u modelu – llygryddion fesul metr ciwbic o aer). Ar gyfartaledd mae NO<sub>2</sub> o grynodiadau yng Nghymru ychydig yn is (9.3 µg/m<sup>3</sup> mewn 2017). (*DC 4*)
- Yn 2017-18, mae 21% o bobl 16+ oed sy'n byw ar aelwydydd yn Abertawe mewn **amddifadedd materol** (hynny yw, ni allant fforddio nwyddau a gweithgareddau penodol sy'n nodweddiadol o gymdeithas ar adeg benodol); yn uwch na chyfartaledd Cymru (16%) ac yn cynyddu o 18% yn 2016-17, er bod y rhain yn amcangyfrifon sy'n seiliedig ar arolygon (cenedlaethol). (*DC 19*)
- Roedd 81% o'r oedolion yn Abertawe yn eithaf bodlon neu'n fodlon iawn ar eu swyddi yn 2017-18 (Cymru 82%). Gofynnir i ymatebwyr cyflogedig roi sgôr bodlonrwydd ar gyfer eu **swydd** ar raddfa rhwng 0 a 10, ac mae hyn yn cynnwys y rhai a atebodd 6 neu uwch. 86% oedd y ffigur yn 2016-17 ar gyfer Abertawe, er bod angen bod yn ofalus wrth nodi newidiadau lleol yn amcangyfrifon yr arolwg. (*DC 20*)
- Yn 2016-17, roedd 66% o oedolion yn Abertawe yn **teimlo'n ddiogel** (Cymru 73%). Gofynnwyd i'r ymatebwyr pa mor ddiogel yr oeddent yn teimlo ar ôl iddi dywyllu gartref, wrth gerdded yn eu hardal leol, a theithio (ar raddfa pum pwynt). Cafodd y rhai a ymatebodd naill ai'n 'ddiogel iawn' neu'n 'weddol ddiogel' i'r tri chwestiwn eu codio gan yr Arolwg Cenedlaethol yn rhai a oedd yn 'teimlo'n ddiogel'. (*DC 25*)
- Yn yr Arolwg Cenedlaethol 2016-17, roedd 46% o bobl 16+ oed yn Abertawe yn cytuno â'r tri datganiad a oedd yn ymwneud â **chydlyniant cymunedol** (Cymru 50%): pobl a oedd yn cytuno eu bod yn perthyn i'r ardal; pobl o wahanol

gefndiroedd yn cyd-dynnu'n dda; pobl yn trin ei gilydd â pharch. Ffigurau Abertawe ar gyfer datganiadau unigol oedd 66%, 68% a 74% yn y drefn honno. (DC 27)

- Cyflawnwyd **gwaith gwirfoddol** gan 31% o bobl 16+ oed yn Abertawe yn 2016-17 (Cymru 28%). Mae'r ffigurau hyn yn adlewyrchu pobl a nododd eu bod ar hyn o bryd (adeg yr arolwg) yn rhoi o'u hamser yn rhad ac am ddim (yn ffurfiol ac yn anffurfiol) i helpu rhestr o glybiau neu sefydliadau. (DC 28)
- Mae'r Arolwg Cenedlaethol hefyd yn cynnwys set o chwe chwestiwn i asesu lefelau **unigrwydd**, a gyfrifwyd trwy ddefnyddio graddfa unigrwydd De Jong Gierveld. Yn seiliedig ar y rhain, canfuwyd bod 17% o bobl 16+ oed yn Abertawe (16% yng Nghymru) yn unig yn 2017-18; ychydig yn is nag yn 2016-17 (19% yn Abertawe, 17% yng Nghymru). (DC 30)
- Mae nifer yr ardaloedd lle ataliwyd **digartrefedd** yn llwyddiannus am o leiaf 6 mis, fel cyfradd fesul 10,000 o aelwydydd, hefyd yn Ddangosydd Cenedlaethol. Yn ystod 2017-18 y gyfradd ar gyfer Abertawe oedd 73.7 fesul 10,000 cartref, a oedd yn ostyngiad o 78.1 (diwygiedig) yn ystod 2016-17 (Cymru: 44.9 yn 2017-18; 43.0 yn 2016-17). (DC 34)
- O ran **gordewdra plant**, roedd 74.8% o'r plant yn y flwyddyn dderbyn (4 i 5 oed) o bwysau iach yn 2017-18, yn uwch na'r gyfradd gyfatebol ar gyfer Cymru (73.6%). Mae ffigur Abertawe wedi amrywio ond arhosodd yn gymharol gyson ar y cyfan er 2012-13 (74.2%). (Lleoedd llewyrchus 2018 Mesur 15)
- Yn Abertawe, cafodd 59.8% o blant **bump neu fwy o gymwysterau TGAU A\* i C** gan gynnwys Cymraeg neu Saesneg a Mathemateg yn 2017-18 (Cymru 55.1%). Mae bwlbwch amlwg rhwng merched (66.3%) a bechgyn (53.7%). Yn y pum mlynedd diwethaf, mae cyrhaeddiad cyffredinol yn Abertawe wedi gwella o 55.3% yn 2012-13. (LILI 28)

Ar gyfer rhai o'r mesurau a nodwyd yn y gweithdy - datblygiad plant (DC 6), pobl ifanc nad ydynt mewn addysg, hyfforddiant na chyflogaeth (DC 22), ardal ecosystemau iach (DC 43) a'r rhai sy'n gysylltiedig â cham-drin domestig troseddau a digwyddiadau (LILI 10) – nid yw'r data a gyhoeddwyd ar lefel yr awdurdod lleol neu'r ardal BGC ar gael yn hawdd.

# Cynnydd o ran ein Nodau Llesiant Lleol

## Blynyddoedd Cynnar



Sicrhau bod plant yn cael y dechrau gorau mewn bywyd i fod y gorau y gallant fod.

**Arweinydd** – Cydlynwyd y gwaith hwn gan Grŵp Llywio'r Blynyddoedd Cynnar a'i arwain gan yr Athro Andrew Davies.

### Partneriaid/Rhanddeiliaid

Partneriaeth y Blynyddoedd Cynnar; Grŵp Llywio'r Blynyddoedd Cynnar; Grŵp Llywio Dechrau Gorau; Cynllun Peilot Gofal Sylfaenol y Blynyddoedd Cynnar; Y Gwasanaeth Jig-So; Gwasanaethau Ymyrraeth Gynnar; Y Sector Gofal Plant/ Gwasanaeth Gwybodaeth i Deuluoedd; Cynllun Cyn-Ysgol iach; Tîm Pobl Ifanc Egniol; Swyddog Dilyniant y Blynyddoedd Cynnar; Tîm Dysgu Cynnar a Datblygu'r Iaith; Ymwelwyr Iechyd; Cyngor Abertawe-Addysg; Bwrdd Iechyd Prifysgol Bae Abertawe Iechyd Cyhoeddus Cymru; Athrawon Cyswllt Dechrau'n Deg/Arweinydd Strategol y Cyfnod Sylfaen; Prifysgol Cymru Y Drindod Dewi Sant, lleoliadau gofal plant Dechrau'n Deg; teuluoedd, grwpiau cymunedol, Bydwreigiaeth.

### Y camau rydyn ni wedi'u cymryd

Mae'r Nod Llesiant Lleol hwn yn adeiladu ar lwyddiant gweithgarwch cyfunol blaenorol. Cydnabuwyd y llwyddiant hwn gan Lywodraeth Cymru, ac mae wedi gofyn i'r BGC a a BGC Castell-nedd Port Talbot weithredu'n **Fraenarwyr Blynyddoedd Cynnar** yng Nghymru. Er bod y berthynas rhwng partneriaid yn agos iawn o ganlyniad i'r cydweithio hwn, cydnabyddir mai'r cam nesaf yw ehangu cyfranogiad yn arbennig o grwpiau nad ydynt yn draddodiadol yn gysylltiedig â gwaith Blynyddoedd Cynnar. Byddai hyn yn cyfrannu cymaint â phosibl at bob un o'r nodau llesiant, ac nid yn unig nodau sy'n ymwneud yn benodol â'r Nod Llesiant Lleol (e.e. sylw llawnach i Gymru Gydnerth yn ogystal â Chymru iachach).

Mae BGC Abertawe wedi ymrwymo i ddysgu o arfer da yn Abertawe a thu hwnt gan rannu a chasglu syniadau ac arferion da drwy gynllun peilot y **Syniadau Cyffredinol a Lles Emosiynol Parhaus (SSTEW)** yn Abertawe. Mae Dechrau'n Deg yn enghraifft o'r ymrwymiad hwn. Mae rhwydweithiau cenedlaethol, megis y rhwydwaith cynllun cyn ysgol iach a sefydliadau chwarae cenedlaethol yn enghreifftiau eraill o waith cydweithredol da. Mae Abertawe hefyd yn dysgu gan Gwm Taf ym menter fraenaru Llywodraeth Cymru.

Yn 2018, ymunodd BGC Abertawe â **rhaglen gydweithredol y 1000 Diwrnod Cyntaf** ar ôl cynnal digwyddiad ymgysylltu lle daeth torf dda ynghyd. Yn ogystal, mae cynllun gweithredu wedi'i ddrafftio ynghyd â strategaeth gyfathrebu i hyrwyddo gwaith y 1000 Diwrnod Cyntaf yn Abertawe i randdeiliaid allweddol. Er mwyn lleihau'r dyblygu a gwella'r integreiddio, unwyd y Cynllun Gweithredu â'n Cynllun Dechrau Gorau mewn Bywyd i'n Plant.

Mae atal wrth wraidd y nod llesiant lleol hwn felly rydyn ni'n anelu at ymgysylltu â'n holl weithluoedd BGC i wneud i bob cyswllt gyfrif drwy hyrwyddo negeseuon a gwybodaeth allweddol i deuluoedd. Mae hyn wedi cynnwys hyrwyddo negeseuon allweddol '**Dechrau Gorau**' gan y cyfryngau cymdeithasol ac mewn digwyddiadau, arddangos posteri a deunyddiau cysylltiedig mewn lleoliadau a thrwy godi ymwybyddiaeth yng nghyfarfodydd tîm amrywiaeth eang o asiantaethau ledled Abertawe.

Mae rhieni a theuluoedd hefyd wedi chwarae rhan weithredol yn y gwaith o hyrwyddo negeseuon allweddol. Mae hyn wedi golygu cydweithio â'r trydydd sector er enghraifft wrth greu adnodd llyfrau straeon. Mae dulliau effeithiol eraill wedi cynnwys y **Sgwrs Fawr** yr Ysgol Gynradd a digwyddiadau ymgysylltu â'r gymuned, megis y digwyddiad ymgyrchu pwysig **Buggy Push**.

Mae canolbwytio ar faes penodol er mwyn hyrwyddo ymyrraeth yn eang i bob rhanddeiliad wedi bod yn llwyddiannus, er enghraifft, defnyddiwyd hyn wrth ddatblygu'r rhaglen **SKIP (Meithrin)** sy'n defnyddio ymchwil Prifysgol Cymru Y Drindod Dewi Sant i bwysigrwydd cefnogi datblygiad echddygol plant yn y blynyddoedd cynnar mewn ffordd ymarferol mewn lleoliadau Blynyddoedd Cynnar ledled Abertawe. Hyd yma, mae 15 o leoliadau wedi derbyn yr ymyriad hwn, caiff mwy eu cynllunio dros y flwyddyn nesaf.

Mae mabwysiadu **rhagnodi cymdeithasol** ar bob lefel yn gam pwysig lle mae staff blynyddoedd cynnar yn cael eu huwchsgilio i gael mynediad at ddewisiadau eraill yn lle ymyriadau a meddyginiaeth ffurfiol. Cyflogwyd gweithiwr Blynyddoedd Cynnar ac mae wedi cyflawni'r dull hwn yn llwyddiannus yng nghlwstwr meddygon teulu Penderi. Mae'r dull gweithredu hwn wedi'i ymestyn ar gyfer blwyddyn 19/20 i ardaloedd clwstwr meddygon teulu Casllwchr a Chwm Tawe. Mae hyfforddiant ymwybyddiaeth Profiad Niweidiol yn ystod Plentynod (ACE) hefyd wedi ei gyflwyno'n effeithiol ar draws partneriaid i godi ymwybyddiaeth a helpu i gasglu data.

Un o'r meysydd sy'n dangos orau a ddefnyddir pob un o'r ffyrdd o weithio yn y modd mwyaf effeithiol yw'r fenter **Jig-so** i deuluoedd ifanc. Nod y fenter yw llenwi'r bylchau rhwng gwasanaethau statudol ar draws sectorau. Yn y gorffennol, yr unig gysylltiad â theuluoedd agored i niwed yn ystod 1000 diwrnod cyntaf y plentyn oedd trwy wasanaethau ieched, mae Jig-so yn newid hynny. Mae'r tîm o fydwragedd, gweinyddesau meithrin cymunedol, hwyluswyr teulu a gweithwyr datblygu iaith yn cynnig cefnogaeth i bob rhiant ifanc hyd at 18 oed a rhieni sy'n agored i niwed rhwng 19-24 oed. Mae'r ymyrraeth arobryn hon yn arwain at fanteision ieched ac addysgol hirdymor i'r teuluoedd, cefnogir yr honiad hwn gan astudiaeth gydol y cyfnod a gynhaliwyd gan Brifysgol Abertawe a ddangosodd fod y prosiect yn gweithio, ac yn newid bywydau rhieni ifanc. Gan ddefnyddio offeryn osgoi costau a ddatblygwyd gan

Gyngor Abertawe, gall y prosiect sicrhau manteision osgoi costau o £8,783 fesul cleient ar gyfartaledd.

Er mwyn sicrhau y caiff ymyriadau eu gwneud yn gynharach mewn bywyd, datblygwyd nifer o gynlluniau peilot trawsasiantaethol gan gynnwys system ledled Abertawe ar gyfer plant 0-3 oed sydd ag anghenion dysgu ychwanegol trwy gyfrwng Llwybr Dechrau'n Deg, adolygu'r newidiadau mewn Lleferydd a Chyfeirio Iaith a newidiadau mewn prosesau a dogfennu trosglwyddo.

Er mwyn darparu gwasanaethau ataliol yn gynharach mewn bywyd, cynhaliwyd adolygiad o'r gwasanaethau iechyd meddwl a llesiant presennol. Nododd hwn y byddai bydwagedd ac ymwelwyr iechyd yn elwa o ystod ehangach o offer a hyfforddiant i gynorthwyo cleifion. Adlewyrchwyd canfyddiadau'r adolygiad lleol ar lefel genedlaethol hefyd. Mae gwelliannau cydweithredol yn cael eu harwain gan Raglen Gydweithredol GIG Cymru.

DRAFT

## Byw'n Dda, Heneiddio'n dda



Gwneud Abertawe yn lle gwych i fyw'n dda a heneiddio'n dda ynddo.

**Arweinydd** – Cydlynwyd y gwaith hwn gan y Grŵp Llywio Heneiddio'n Dda o dan Arweiniad y Cynghorydd Mark Child.

### Partneriaid/ Rhanddeiliaid Cysylltiedig

Bwrdd Partneriaeth Rhanbarthol Gorllewin Morgannwg; Bwrdd Iechyd Prifysgol Bae Abertawe; Abertawe sy'n deall Dementia; Gwasanaeth Tân ac Achub Canolbarth a Gorllewin Cymru; Heddlu De Cymru; Prifysgol Abertawe; Addysg Cyngor Abertawe Gwasanaethau Cymdeithasol Cyngor Abertawe, Prifysgolion, y Gymdeithas Alzheimer, Iechyd, y Sector Gwirfoddol, Coastal Housing, Pobl; y Sector Gwirfoddol; Cymdeithasau Tai; y Sector Preifat, Ysgolion.

### Y camau rydyn ni wedi'u cymryd

Mae'r Nod Llesiant Lleol 'Byw'n Dda, Heneiddio'n Dda' yn adlewyrchu ffocws cynyddol Abertawe ar gwrs bywyd yn hytrach na dim ond mynd i'r afael â phroblemau sy'n wynebu pobl dros eu 50. Mae'r dull hwn yn cydnabod bod byw'n dda yn golygu heneiddio'n dda a bod hyn yn berthnasol i bobl o bob oed yn hytrach na dim ond her i bobl hŷn heddiw. Gwnaed cynnydd eisoes o ran nifer o'r camau a nodir yn y Cynllun Llesiant.

Mabwysiadwyd dulliau arloesol o ymdrin ag iechyd a gofal cymdeithasol trwy gefnogi cymunedau sy'n deall dementia. Cymerwyd camau i gyd-gynhyrchu **Cynllun Gweithredu sy'n deall Dementia** a fydd yn cael ei ddatblygu ymhellach yn 2019/20. Mae cynllun gweithredu a chynllun ymgysylltu wedi'u datblygu yn y tîm camau bywyd sy'n nodi'r blaenoriaethau ar gyfer y 3 blynedd nesaf, gan gynnwys hyrwyddo prosiectau rhwng cenedlaethau, e.e. Y Sgwrs Fawr Rhwng Cenedlaethau, Ysgolion sy'n ystyriol o ddementia a Chartrefi sy'n ystyriol o Dementia.

Mae'r prosiect **Cenedlaethau sy'n deall Dementia** wedi datblygu pecynnau ysgolion i gynyddu ymwybyddiaeth o ddementia ymhlith pobl ifanc a datblygu a hyrwyddo prosiectau sy'n pontio'r cenedlaethau. Mae'r prosiect hwn wedi'i gyd-gynhyrchu â chydweithwyr o Gyngor Abertawe, Iechyd, Gwasanaethau Cymdeithasol, addysg a'r Gymdeithas Alzheimer. Mae prosiect peilot sy'n ceisio codi ymwybyddiaeth a chychwyn camau gweithredu sy'n deall dementia yn cael ei dreialu gan ysgol gynradd ac uwchradd a dau gartref gofal yn Abertawe. Mae hyn wedi darparu sesiynau gwybodaeth i ddisgyblion, staff a rhieni.



People Speak Up sydd â'r dasg o ddarparu gwaith pontio'r cenedlaethau. Nod y cynllun yw creu prosiect adrodd straeon digidol sy'n dod â phobl ifanc a phobl hŷn ynghyd yn yr ysgolion a'r cartrefi gofal sy'n cymryd rhan. Bydd cam cyntaf y prosiect yn cynnal gweithdai hyfforddi gyda staff, preswylwyr a'u teuluoedd yn y cartrefi gofal a gweithdai mewn ysgolion er mwyn i ddisgyblion greu a deall straeon, cyfathrebu ac ymwybyddiaeth o ddementia.

### ***Gwaith rhwng y cenedlaethau - dod â phobl ifanc a phobl hŷn ynghyd***

Bydd yr ail gam yn dod â'r bobl iau a phobl hŷn ynghyd trwy gyfrwng 5 gweithdy. Bydd y straeon digidol sy'n deillio o hyn yn cael eu rhannu gyda lluniau o broses y prosiect â'r teulu a'r rhwydweithiau yn cael eu gwahodd i ddathlu'r prosiect.

Nod y prosiect **Cartrefi sy'n deall Dementia** yw helpu teuluoedd i aros gyda'i gilydd gartref gyhyd â phosibl. Ei nod yw datblygu rhaglen hyfforddiant a gwybodaeth i helpu teuluoedd i ddeall y daith o ran dementia yn llawn a rhoi cyngor a chymorth ymarferol ar sut i greu amgylchedd sy'n deall dementia yn y cartref. Dechreuodd hyn ym mis Ebrill 2019 gyda digwyddiad ymgynghori llwyddiannus.

Mae'r model **Gwneud i Bob Cyswllt Gyfrif** ar gyfer Byw'n Dda, Heneiddio'n Dda, wrthi'n cael ei ddatblygu. Nod hyn yw rhannu negeseuon allweddol iechyd, diogelwch a lles ar draws y gwasanaethau cyhoeddus er mwyn i'r staff allu nodi problemau a ddaw i ran eu defnyddwyr gwasanaeth y tu allan i'w maes arbenigol yn gynnar a'u cyfeirio'n effeithiol i atal y rhain rhag digwydd neu waethygu.

Hyd yma, darparwyd hyfforddiant ar draws sefydliadau'r BGC sy'n cymryd rhan a nodwyd hyrwyddwyr ar gyfer y gwaith o gyflwyno'r dull gweithredu hwn, a chynhaliwyd hyfforddiant. Mae cardiau cofio hefyd wedi'u datblygu i gynorthwyo staff. Cynhaliwyd dwy sesiwn hyfforddi gyda chyfanswm o 19 o gyfranogwyr. Mae hyn wedi arwain at godi materion posibl, er enghraifft, amser a chapasiti cyfyngedig y staff a'r gwersi eraill a ddysgwyd ac rydyn ni'n bwriadu eu hystyried cyn mynd â'r prosiect ymhellach.

**Mae dulliau gweithredu yn y gymuned** yn gam sy'n ceisio archwilio ystod o fentrau i fynd i'r afael ag unigedd cymdeithasol ac i feithrin gwytnwch personol ar draws y BGC a'r sector gwirfoddol. Mae'r camau'n cynnwys archwilio cyfleoedd i feithrin hyder, gwella lles a helpu pobl dros eu 50 oed i ddychwelyd i'r gwaith. Mae 'Gweithio Abertawe' yn un pwynt mynediad ar gyfer cymorth cyflogadwyedd yn Abertawe, sy'n gweithio gyda'r Adran Waith a Phensiynau ar fenter cymorth wedi ei theilwra gyda'n partneriaid ar gyfer 600 o bobl o'r grŵp oedran 50+ sy'n ddi-waith yn hirdymor ac sydd â phroblemau megis unigedd cymdeithasol.

Bydd 'Ein Clwb' yn canolbwyntio ar ymgysylltu â rhai o'n cleientiaid hŷn (yn enwedig y rhai sydd dros eu 50), ond byddwn yn ystyried pawb sy'n mynegi diddordeb. Bydd y rhaglen yn cynnwys diwrnod cyflwyno, hyfforddiant am bythefnos gyda diwrnod



graddio wedi'i gynnwys. Bydd 'Ein Clwb' yn cysylltu â mentrau presennol os bydd cleientiaid yn barod am brofiad gwaith yn dilyn y rhaglen.

Mae gwaith yn cael ei wneud i sicrhau bod Abertawe yn Ganol **Dinas Oed-gyfeillgar** yn unol â chanllawiau Sefydliad Iechyd y Byd (WHO). Cynhaliwyd digwyddiadau ymgysylltu â'n haelodau hŷn o'r gymuned mewn perthynas â'r hyn sut mae Dinas Oed-gyfeillgar yn edrych ar gyfer Abertawe.

Mae cydweithwyr a datblygwyr cynllunio wedi cael cyngor ac adnoddau i sicrhau bod datblygiad canol y ddinas yn ystyried materion sy'n ymwneud ag aelodau hŷn y gymuned ac ar gael i bobl o bob oed. Mae hyn yn adeiladu ar ymrwymiad y Cyngor wrth lofnodi Datganiad Dulyn i fod yn Ddinas Oed-gyfeillgar yn 2015. Mae Swyddfa'r Comisiynydd Pobl Hŷn yn cynorthwyo Abertawe i ymchwilio i'r posibilrwydd o gyflwyno cais i fod yn Ddinas Oed-gyfeillgar gyntaf Cymru.

Dathlodd partneriaid y BGC Wythnos Atal Cwmpadau ym mis Chwefror 2019 gan rannu deunyddiau a chodi ymwybyddiaeth.

Yn 2018/19 mae'r tîm **Cydlynu Ardaloedd Lleol** wedi parhau i ehangu, o saith cydlynedd ym mis Mawrth 2018 i un ar ddeg ym mis Ionawr 2019. Mae gweithio mewn partneriaeth yn parhau i fod yn hanfodol i ddatblygiad. Mae'r grŵp arwain, sy'n cefnogi twf y rhaglen ac sy'n cyfarfod yn fisol, yn cynnwys partneriaid mewnol ac allanol gan gynnwys cymdeithasau tai, Bwrdd Iechyd Prifysgol Bae Abertawe, Iechyd Cyhoeddus Cymru, Prifysgol Abertawe a phartneriaid yn y Trydydd Sector.

Mae tair o'r cymdeithasau tai yn buddsoddi'n ariannol, tra bo'r Gwasanaeth Tân ac Achub yn darparu secondiad yn ystod 2018. Mae swydd newydd wedi'i hariannu gan Gymdeithas Tai Pobl ac ail swydd newydd yn sgil cais llwyddiannus i'r gronfa Trawsnewid gan Glwstwr Meddygon Teulu Cwm Tawe i gefnogi gweithio mewn Cymdogaethau. Gwnaed cais am ragor o fuddsoddi mewn partneriaeth er mwyn ehangu'r tîm ymhellach yn 2019.

Mae newid diwylliant yn gam pwysig ymlaen yn 2018/19. Mae'r BGC wedi dechrau trafodaeth rhwng y cenedlaethau ynglŷn â'r hyn y mae'n ei olygu i fyw'n dda ac yn iach gyda'r nod yn y tymor hwy o ddatblygu ymgyrch yn seiliedig ar yr adborth y gellir ei hyrwyddo ar draws cyfnodau bywyd.



Cynhaliwyd y **Sgwrs Fawr Gyntaf 'Rhwng Cenedlaethau'** ar 10 Rhagfyr 2018 yng Nghanolfan Gymunedol Teilo Sant. Roedd cynnwys y sgwrs fawr hon yn seiliedig ar y ffaith fod y sesiwn wedi'i chynnal ar Ddiwrnod Hawliau Dynol Rhyngwladol, a'i bod wedi helpu i lansio ein dull o bontio'r cenedlaethau, er mwyn gwella ansawdd cyfranogiad a lles ar draws cyfnodau oes.

## ***Y Sgwrs Fawr rhwng Cenedlaethau yn Sant Teilo***

Cynhaliwyd tri gweithdy pan archwiliodd y mynychwyr y canlynol:

- Dinas i Bawb – Gwyliodd cyfranogwyr fideo trosolwg a chael gweld y modelau cyffyrddadwy, mapiau ac argraffiadau artistiaid cyn creu eu syniad o 'Ddinas Orau' trwy ddefnyddio darluniau, geiriau a modelau toes.
- Pob Oed yn Gweithio Gyda'i Gilydd – roedd cyfranogwyr yn creu diagramau Venn o debygrwydd a gwahaniaethau ar draws yr ystod oedran ac yn ystyried sut y gallwn weithio'n llwyddiannus ar draws oedrannau.
- Arwyr Digidol - Dysgodd y cyfranogwyr am y rhaglen arwyr digidol ac roedden nhw'n gallu archwilio gwahanol dechnolegau megis apiau a chlustffonau rhithwir i ddod â phob oedran at ei gilydd.

Gan symud ymlaen, ein nod yw cynyddu'r pwyslais ar waith ar hyd cwrs bywyd cyfan, gan adeiladu ar yr hyn a gyflawnwyd o ran cyfranogiad plant a rhoi sylw dyledus i hawliau plant trwy fentrau llwyddiannus megis Ysgolion sy'n Parchu Hawliau. Bydd yr ymagwedd gyfannol hon yn cynyddu llais, dewis a rheolaeth ac yn arwain at gyfleoedd cyd-gynhyrchiol.

## Gweithio gyda Natur



**Gwella iechyd, cynyddu bioamrywiaeth a lleihau ein hól troed carbon.**

**Arweinydd** – Cydlynwyd y gwaith hwn gan y Grŵp Gorchwyl Gweithio gyda Natur o dan arweiniad Cyfoeth Naturiol Cymru (CNC) a Fforwm Amgylcheddol Abertawe (FfAA)

### **Partneriaid/ Rhanddeiliaid dan Sylw**

Cyfoeth Naturiol Cymru (CNC); Cyngor Abertawe; Green Infrastructure Consultancy; Canolfan yr Amgylchedd; Trees for Cities; Prosiect Mannau Gwyrdd Cymunedol Abertawe; Fforwm Amgylcheddol Abertawe; Partneriaeth Natur Leol Abertawe; Rhwydwaith Carbon Isel Bae Abertawe, Prifysgol Abertawe, Prifysgol Cymru Y Drindod Dewi Sant; Bwrdd Iechyd Prifysgol Bae Abertawe; Tân ac Achub Canolbarth a Gorllewin Cymru a Llywodraeth Cymru.

### **Y camau rydyn ni wedi'u cymryd**

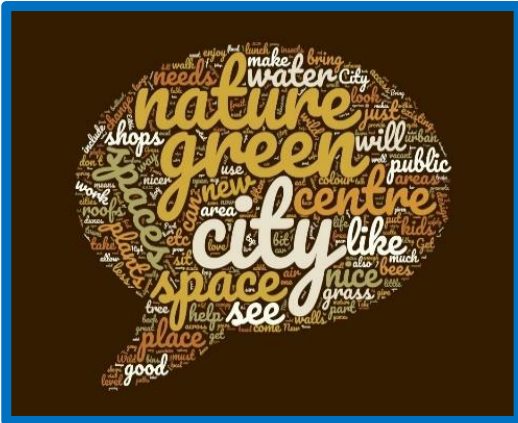
Mae'r Grŵp Gorchwyl Gweithio gyda Natur yn cyfarfod yn fisol. Mae aelodaeth y grŵp yn ehangu wrth i ni nodi partneriaid eraill y BGC sydd â diddordeb mewn cefnogi'r gwaith.

Mae'r grŵp gorchwyl wedi bod yn datblygu'r cynllun gweithredu Gweithio gyda Natur yn bennaf er mwyn adeiladu ar y camau yng Nghynllun Llesiant Abertawe drwy gytuno ar gamau gweithredu a cherrig milltir penodol. Rydyn ni wedi ychwanegu atodiadau i'r cynllun gweithredu er mwyn amlygu'r ffordd y bydd y camau a'r camau gweithredu yn cyfrannu at y saith nod llesiant, gan ddangos y pum ffordd o weithio a chefnogi'r amcanion eraill yng Nghynllun Llesiant Abertawe.

Gwnaed cynnydd da o ran rhai o gamau Gweithio gyda Natur dros y flwyddyn ddiwethaf ond mae rhai meysydd heb eu datblygu i'r un graddau:

**Isadeiledd Gwyrdd (GI):** Golyga isadeiledd gwyrdd yr holl fannau gwyrdd, pridd, llystyfiant a dŵr sy'n gwneud ein dinasoedd yn lleoedd braf i fyw ynddynt. Rydyn ni wedi bod yn datblygu strategaeth isadeiledd gwyrdd ar gyfer Canol Dinas Abertawe a fydd yn cysylltu ac yn gwella ardaloedd o fannau gwyrdd gan gynyddu cydnerthedd y ddinas i wrthsefyll effeithiau'r newid yn yr hinsawdd a gwella natur. Mae cysylltu ardaloedd trefol o fannau gwyrdd yn helpu i wella iechyd a lles pobl a bywyd gwylt. Bydd gwneud canol y ddinas yn fwy gwyrdd hefyd yn gwella ffyniant drwy annog ymwelwyr i aros yn hwy a mwynhau arlwy canol y ddinas.

Mae'r **Pecyn Offer Green Space Factor** yn cael ei datblygu gan Green Infrasture Consultancy a bydd yn helpu datblygwyr i gynyddu ansawdd eu heffaith werdd, er enghraifft trwy gynnwys toeon gwyrdd yn eu dyluniadau.



Bydd y weledigaeth a'r strategaeth yn cael eu llywio gan leisiau trigolion a defnyddwyr canol y ddinas, gan gynnwys rhai'r genhedlaeth nesaf. Cynhaliwyd nifer o ddigwyddiadau cynnwys rhanddeiliaid a gweithgareddau ymgynghori â'r cyhoedd. Mae'r cwmwl geiriau hwn yn crynhoi rhai o'r ymatebion a ddaeth i law.

#### ***Cwmwl geiriau o'r ymatebion a ddaeth i law***

Mae nifer o brosiectau arddangos Isadeiledd Gwyrdd yn cael eu datblygu. Cynhaliwyd cynlluniau plannu coed trefol mewn partneriaeth â Choed i Ddinasoedd. Mae prosiect Mannau Gwyrdd Cymunedol Abertawe wedi parhau i gefnogi cymunedau i wella a rheoli mannau gwyrdd lleol.

**Gwasanaethau Ecosystem:** peth gwaith mapio ecosystem er mwyn deall sut mae natur yn ein helpu i gyflawni ar lefel facro ond mae angen mapio'n fanylach. Mae'r Grŵp Gorchwyl yn bwriadu cysylltu â Phartneriaeth Natur Leol Abertawe i ddatblygu Cynllun Gweithredu Adfer Natur Leol a bydd yn datblygu cynlluniau ar gyfer gwneud Abertawe yn ddinas sy'n cau gwenyn.

**Lleihau Carbon:** Mae rhwydwaith Carbon Isel Bae Abertawe yn parhau i gefnogi'r gwaith o gyfnewid gwybodaeth ac annog cydweithredu rhwng sefydliadau ac mae'n ehangu. Bydd y grŵp gorchwyl yn edrych ar fethodolegau mesur ôl troed carbon.

**Gwella Gwybodaeth a Dealltwriaeth:** Trefnwyd digwyddiadau i ehangu dealltwriaeth ar draws meysydd cynlluniau gweithredu Cydweithio â Natur, er enghraifft trafodaethau amser cinio yn Amgueddfa Abertawe a chyflwyniad ar Ddinasoedd un Blaned - gwneud y cysylltiad rhwng ffyniant a Chymru sydd â diwylliant bywiog a lle mae'r Gymraeg yn ffynnu.

Cynhaliwyd **Cynhadledd Gweithio gyda Natur** ar 8 mai a oedd yn anelu at godi ymwybyddiaeth o gamau gweithredu Gweithio gyda Natur a sicrhau bod aelodau a phartneriaid y BGC, llunwyr penderfyniadau ar draws gwahanol sectorau a'r cyhoedd yn cymryd mwy o ran wrth archwilio'r heriau anodd a'r cyfleoedd gwych ym maes Gweithio gyda Natur ar gyfer iechyd a lles.

## Cymunedau Cryf



**Adeiladu cymunedau cryf gydag ymdeimlad o falchder a pherthyn**

**Arweinydd** – Cydgysylltwyd y gwaith hwn gan y Grŵp Llywio Cymunedau Cryf ac fe'i harweinir gan Amanda Carr o Wasanaethau Gwirfoddol Cyngor Abertawe (SCVS).

### **Partneriaid/ Rhanddeiliaid Cysylltiedig**

Arfordirol; Tai i Deuluoedd; Pobl; Cyngor Gwasanaeth Gwirfoddol Heddlu De Cymru; Iechyd Cyhoeddus Cymru; Adfywio Abertawe, Fforwm Partneriaeth Tlodi; Cydlynu Ardaloedd Lleol Cyngor Abertawe; fforymau'r trydydd sector, Byrddau Partneriaeth Rhanbarthol (RPB); Abertawe Dinas Noddfa ac eraill sy'n cefnogi ffoaduriaid a cheiswyr lloches (EYST ac eraill); Rhwydwaith Ranbarthol Pobl Dduon a Lleiafrifoedd Ethnig; Grŵp Cydlyniant cymunedol; Cymorth i ferched/ymarferwyr trais domestig aml-asiantaethol; Clase 4 All, Grŵp Adfywio Treforys;

Dinasoedd rhyngddiwylliannol; Cyngor Abertawe, Grŵp Llywio Cydlyniant Cymunedol (sy'n dod o dan Bartneriaeth Abertawe Ddiogelach) grŵp llywio Dinas Diwylliant; Menter Iaith Abertawe; Merched Y Wawr a grwpiau Cymraeg eraill o'r 3ydd sector; Rhwydwaith Cydgynhyrchu; Heddlu De Cymru; Rhwydweithiau Clwstwr Meddygon Teulu, Grŵp Dinas Hawliau Dynol

Fforwm Tlodi Cyngor Abertawe; Partneriaeth Dysgu Abertawe; Tai Cyngor a landlordiaid cymdeithasol; Comisiwn y Gwirionedd am Dlodi; Fforwm Gwerth Cymdeithasol Gorllewin Morgannwg; Rhwydweithiau Clwstwr Meddygon Teulu; Staff Caffael Asiantaethau Partner; Mwy na Brics a Mortar; Darparwyr hyfforddiant / dysgu

### **Y camau rydyn ni wedi'u cymryd**

Mae'r nod llesiant lleol hwn yn canolbwyntio ar feysydd nad aethpwyd i'r afael â hwy gyda'i gilydd yn Abertawe ac mae'n dwyn ynghyd bartneriaid heb berthynas â'i gilydd. Mae hyn yn cyferbynnu â grwpiau mwy aeddfed megis y grŵp Blynnyddoedd Cynnar lle mae gan gyfranogwyr ffocws cyffredin amlwg ac wedi ennill profiad yn gweithio gyda'i gilydd fel grŵp. O ganlyniad, gallai'r canlyniadau ar y cam hwn fod yn gymharol fach o'u cymharu â grwpiau datblygedig, er y gellid dadlau bod y pellter a deithiwyd yn fwy.

Mae Grŵp Llywio wedi'i ffurfio ac mae wedi cyfarfod. Cytunwyd ar feysydd allweddol i ganolbwyntio arnyn nhw. Bydd gwaith y grŵp yn cael ei ddatblygu gan y partneriaid sy'n cymryd rhan. Mae pob thema yn cael ei harwain gan bartner gwahanol, er enghraifft Coastal Housing sydd wedi arwain ar waith Datblygu Cymunedol ar sail Asedau (ABCD).

Er mwyn sicrhau bod pobl yn teimlo'n ddiogel ac yn hyderus yn eu cymunedau, ein nod yw datblygu dealltwriaeth gyffredin o ddulliau seiliedig ar asedau i ddatblygu gwydnwch cymunedol, gan adeiladu ar arferion presennol, gan arwain ar gynllun gweithredu.

Hyd yma, rydyn ni wedi sicrhau cyfathrebu rheolaidd â phartneriaethau perthnasol a chanddyn nhw, gan gynnwys Bwrdd Partneriaeth Ranbarthol Gorllewin Morgannwg, Fforwm Partneriaeth Tlodi Abertawe, Partneriaeth Abertawe mwy diogel ac Adfywio Abertawe. Hyrwyddwyd gweithgareddau datblygu cymunedol sy'n seiliedig ar asedau (ABCD) a nodwyd partneriaid newydd.

Un maes allweddol y canolbwyntiwyd arno yn 2018/19 oedd mapio a deall beth pa waith ABCD/gwaith datblygu cymunedol arall sy'n cael ei wneud ym mhob ardal.

Mewn partneriaeth â landlordiaid cymdeithasol eraill, Heddlu De Cymru ac eraill, ymgwymerwyd ag amrywiaeth o ddulliau seiliedig ar asedau. Mae Coastal Housing wedi sefydlu'r prosiect **'Hub on the Hill'**, sy'n cynnig lle cymunedol ym Mount Pleasant. Mae'r Hwb yn cael ei ddefnyddio'n eang gan drigolion lleol gan gynnwys ffoaduriaid a cheiswyr lloches, grwpiau cymunedol ac unigolion. Ym Mlaen-y-maes, mae gwaith mapio asedau cymunedol wedi'i wneud, dan arweiniad pobl, ynghyd â gweithgareddau sy'n canolbwyntio ar adfywio.

Yn y Clâs, mae cyllid yr Ymddiriedolaeth Adeiladu Cymunedau ar gyfer yr ardal wedi arwain at ddatblygu cynllun gweithredu ar gyfer yr ardal, sy'n cynnwys ac sydd dan arweiniad pobl leol, sydd wedi'i gymeradwyo erbyn hyn. Mae'r cynllun **'Clase 4 all'** wedi cael ei gyd-gynhyrchu ac mae'n cynnwys camau gweithredu i wella cyfleusterau yn yr ardal leol. Roedd adnewyddu cyfleusterau chwarae yn flaenoriaeth allweddol ac mae disgwyl i'r gwaith adeiladu ddechrau yn ystod y misoedd nesaf.

Mae gwaith mewn ardal a dulliau gweithredu sy'n seiliedig ar le yn parhau i ddatblygu, yn enwedig trwy rwydwaith clwstwr meddygon teulu Cwm Tawe a Lluchwr sy'n gysylltiedig ag arian Trawsnewid drwy gyfrwng y Bwrdd Partneriaeth Rhanbarthol a'r Bwrdd Iechyd. Yn ystod y flwyddyn i ddod, bydd gwirfoddolwyr lleol sy'n byw yn yr ardaloedd hyn yn gwneud gwaith mapio asedau. Bydd pobl leol yn cael mynediad i gymorth i ddatblygu syniadau a mentrau newydd lle mae pobl wedi nodi bod awydd i ddod at ei gilydd i wneud i bethau ddigwydd.

Cynhaliwyd **cynlluniau peilot ar gyfer rhagnodi cymdeithasol** ar sail model sy'n seiliedig ar le (Cwm Tawe) a bydd yn parhau i ddatblygu gan ganolbwyntio ar ragnodi cymdeithasol sy'n gysylltiedig â lles meddyliol a chorfforol.



Er mwyn gweithio tuag at sicrhau bod unigolion a chymunedau'n cael eu cysylltu a theimlo eu bod yn perthyn, rydyn ni wedi cydweithio i ddatblygu ffyrdd o greu negeseuon cadarnhaol, cyfleoedd a dileu'r rhwystrau sy'n atal pobl rhag cymryd rhan. Mae ffurfio grŵp llywio hawliau dynol a'r gwaith cwmpasu a gyflawnwyd hyd yn hyn yn enghraifft wych.

### ***Taith Gerdded Rhagnodi Cymdeithasol***

Rydyn ni hefyd yn anelu at ddefnyddio egwyddorion dinas ryngddiwylliannol i hyrwyddo amrywiaeth diwylliannau ac ieithoedd yn Abertawe gan rannu a gwneud y defnydd gorau o'r adnoddau sydd gennym. Archwilir darpariaeth iaith gymunedol ar draws asiantaethau fel y gallwn ddeall lle mae'r pwyntiau mynediad ar gyfer darpariaeth iaith yn bodoli. Rydyn ni yn ceisio cytundeb i rannu adnoddau er budd dinasyddion a hyrwyddo pwyntiau mynediad ieithyddol cyffredin.

Rydyn ni yn gweithio tuag at economi ffyniannus lle mae cartrefi'n cyrraedd y safon incwm isaf o leiaf drwy ddatblygu un dull gwasanaeth cyhoeddus. Mae hyn yn hyrwyddo ac yn annog pob busnes ac asiantaeth i dalu'r cyflog byw drwy'r **Adduned Cyflog Byw** ac archwilio ffyrdd o gynnwys gofynion cyflog byw ym maes caffael a rhoi grantiau - gan annog pob un o bartneriaid y BGC i ddatblygu hyn yn eu hardaloedd eu hunain, telerau ac amodau wrth ddsbarthu cyllid i eraill.

Un enghraifft o'r dull hwn yw ceisiadau am arian a gymeradwyir gan bartneriaeth adfywio Abertawe. Mae'r bartneriaeth wedi datblygu canllawiau ar gyfer y Grant Datblygu Gwella Eiddo/Ceisiadau am Grant Byw'n Gynaliadwy, sy'n anelu at sicrhau'r manteision mwyaf posibl o'r cynllun ariannu. Mae hyn yn cynnwys annog ymgeiswyr i sicrhau bod yr holl staff/gweithwyr cyflogedig yn cael cyflog teg am y sgiliau sydd eu hangen ac yn ennill o leiaf y cyflog byw.

Ar draws ystod o ffynonellau grant, mae gwaith wedi'i wneud i gynnwys y nodau lles fel pwynt y mae angen i ymgeiswyr fynd i'r afael ag ef. Mae hyn wedi helpu i hyrwyddo'r Ddeddf a gobeithiwn y bydd yn dechrau llywio a llunio'r ffordd y mae grwpiau yn ystyried y weithred wrth gynllunio eu gweithgareddau a'u gwasanaethau. Mae'r maes gwaith hwn yn parhau ac yn datblygu a'n nod yw cyrraedd mwy o gyllidwyr i lunio eu ffocws a'u meini prawf.

Ar draws Cronfa Integredig Bwrdd Rhanbarthol Bae'r Gorllewin (bellach Gorllewin Morgannwg) a chronfeydd Trawsnewid a chronfeydd elusenol ABMU (bellach Bwrdd Iechyd Prifysgol Bae Abertawe), mae gwaith wedi'i wneud i gydgyssylltu grantiau o ffynonellau cyhoeddus er mwyn gwella'r cyfathrebu effeithiol rhwng rhoddwyr grantiau a chyllidwyr er mwyn gwneud y defnydd gorau posibl o ffynonellau cyllid allanol ledled Abertawe gan osgoi dyblygu. Ein nod yw defnyddio'r ffynonellau cyllid hyn yn ffordd arall o hyrwyddo'r cyflog byw.

Mae Bwrdd Partneriaeth Ranbarthol Gorllewin Morgannwg wedi sefydlu **Fforwm Gwerth Cymdeithasol** lle mae aelodau wedi cyfarfod i nodi blaenoriaethau ar y cyd

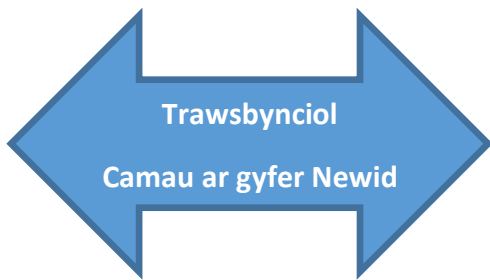
ar gyfer newid. Ar ôl ad-drefnu ffiniau sefydlwyd fforwm newydd gyda chynllun gwaith a fydd yn canolbwyntio ar feysydd gwaith gan gynnwys caffael gwerth cymdeithasol a sut y bydd aelodau'n dangos budd cymdeithasol yn sgil buddsoddiad. Mae'r Fforwm gwerth cymdeithasol yn canolbwyntio ar lesiant dinasyddion gan ddefnyddio'r nodau llesiant a'r ffyrdd o weithio yn elfennau craidd ei agwedd tuag at werth cymdeithasol.

Un o'r sylwadau allweddol a ddeilliodd o'r flwyddyn waith gyntaf hon yw'r angen i 'gydlynu' gwahanol linyddau sy'n adeiladu cymunedau cryf. Mae hyn yn golygu bod rhaid i ni weithio i sicrhau bod Deddf Llesiant Cenedlaethau'r Dyfodol (Cymru) a Deddf Gwasanaethau Cymdeithasol a Llesiant (Cymru) yn cael eu hystyried a'u cyfeirnod gyda'i gilydd i sicrhau cysondeb er mwyn i'r naill gael yr effaith fwyaf posibl ar y llall.

DRAFT



## Rhannu ar gyfer Abertawe



**Gweithio tuag at wasanaethau cyhoeddus integredig yn Abertawe drwy rannu adnoddau, asedau ac arbenigedd, er mwyn datblygu iaith gyffredin a sicrhau bod pob cyswllt yn cyfrif**

**Arweinydd** - Cydlynwyd y gwaith hwn gan Gyngor Abertawe a'i arwain gan Adam Hill o Gyngor Abertawe.

### **Partneriaid / Rhanddeiliaid dan Sylw**

Grŵp Llywio Dinas Hawliau Dynol Abertawe; Bwrdd Eiddo Lleol Abertawe; Bwrdd Iechyd Prifysgol Bae Abertawe, Llywodraeth Cymru, Heddlu De Cymru, Gwasanaethau Gwirfoddol Cyngor Abertawe (SCVS), Prifysgol, yr Adran Waith a Phensiynau (DWP), Landlordiaid Cymdeithasol, Llywodraeth Cymru, Heddlu De Cymru, Prifysgol, Landlordiaid Cymdeithasol, cyngorwyr cymuned leol Cymru, y trydydd sector. DVLA, VOA, Cyfoeth Naturiol Cymru (CNC), Gwasanaethau Prawf, Cyngor Abertawe.

### **Y camau rydyn ni wedi'u cymryd**

Mae'r cam trawsbynciol hwn ar gyfer y Grŵp yn wahanol i'n Nodau Llesiant Lleol gan fod y camau yn ddigyswllt, fe'u cydlynir gan bartner statudol yn hytrach na'i reoli gan grŵp.

Datblygwyd '**deall blaenoriaethau ac amcanion y naill a'r llall**' trwy barhau â rhaglen 'cerdded yn ein hesgidiau'. Y nod yw i bob sefydliad dreulio amser yn dysgu am y gwasanaethau a ddarperir a'r problemau y mae partneriaid eraill yn eu hwynebu fel y gallant ddeall ei gilydd yn well a nodi ffyrdd o gydweithio er mwyn gwneud gwell defnydd o adnoddau.

Tynnwyd sylw at y broses hon yn arfer da gan Gomisiynydd Cenedlaethau'r Dyfodol ym mis Hydref 2018. Cynhaliwyd y sesiynau gan Gyngor Abertawe, Tân ac Achub, a Chyfoeth Naturiol Cymru gyda'r digwyddiad nesaf i'w gynnal gan SCVS. Teimlwn fod y rhaglen wedi gwella perthynas waith rhwng partneriaid ac mae'r holl adborth a dderbyniwyd wedi bod yn gadarnhaol.

**Mae ein cam gweithredu ar gyfer Ystadau Ffisegol (a/neu asedau)** yn cydnabod sut y gall gwasanaethau cyhoeddus weithio'n fwy effeithlon ac effeithiol drwy rannu tir, adeiladau, cyfleusterau neu gyfarpar yn Abertawe. Mae'r grŵp yn edrych ar opsiynau ar gyfer rhannu a chynllunio mwy o asedau. Mae partneriaid yn elwa o bersbectif integredig fel y gellir lliniaru risgiau a nodi cyfleoedd ar gyfer cydweithredu. Mae'r gwaith yn mynd rhagddo yn y dyfodol i ddatblygu canolbwynt sector cyhoeddus sylweddol yng nghanol y ddinas a fyddai'n creu cyfleuster craidd nid yn unig ar gyfer

darparu gwasanaethau gwell a chydgyssylltiedig i'n dinasyddion ond a fyddai hefyd yn galluogi adfywio a bywiogrwydd pellach yng nghanol y ddinas.

Mae gan bob cyfranogwr ychwanegol ganfyddiadau newydd, er enghraifft mae Cyfoeth Naturiol Cymru wedi helpu'r grŵp i ystyried sut y gall isadeiledd gwyrdd ychwanegu gwerth at ein cynlluniau. Mae ein **Bwrdd Eiddo Lleol** wedi ehangu i gynnwys aelodaeth ehangach dros y 12 mis diwethaf. Mae'r grŵp bellach hefyd yn rhan o Weithgor Asedau Cenedlaethol Ystadau Llywodraeth Cymru.



Mae adolygiad o'r asedau yng Nghlydach wedi arwain at ddatblygu canolfan gymunedol beilot sy'n gweithredu drwy'r fenter Gwasanaethau yn y Gymuned. Lanswyd **Fy Nghlydach** ym mis Hydref 2018. Mae hyn wedi cynnwys pobl leol, cynghorwyr, sefydliadau partner, y gymuned a grwpiau sector gwirfoddol drwy gydol y broses. Yn ogystal â gwasanaethau llyfrgell, cynigia'r safle fannau gofod gweithio ystyryth, mynediad at ystod eang o wasanaethau Cyngor, cyrsiau hyfforddi, gwasanaethau'r ganolfan waith a swyddogion PCSO yr ardal.

### ***Manteisio ar Wasanaethau'r Cyngor***

Mae'r dull gweithredu hwn yn cyfrannu at Gymru Gydnerth sy'n gyfrifol ar lefel fyd-eang trwy leihau teithio y tu allan i'r ardal, yn cefnogi ffyniant yr economi leol, diwylliant bywiog lle mae'r Gymraeg yn ffynnu drwy ddarparu gwasanaethau diwyllianol, sy'n galluogi cymuned gydlynus drwy ddod â phobl at ei gilydd, sy'n brwydro yn erbyn unigrwydd gan wella iechyd meddwl gan arwain at Gymru iach ac sy'n cynnig cyfleoedd ac sy'n creu Cymru gyfartal.

Yn y dyfodol bydd ffocws ar gynlluniau peilot pellach yng Ngorseion a Threforys i sicrhau adnoddau a strwythurau trefniadol priodol.

Mae BGC Abertawe wedi ymrwmo i ddatblygu ymagwedd **Dinas Hawliau Dynol** yn Abertawe. Mae hyn yn golygu ystyried y Datganiad Cyffredinol am Hawliau Dynol mewn ffordd sy'n gwneud synnwyr i'n dinas. Ein nod yw defnyddio dull cyd-gynhyrchiol o ddeall a diffinio'r hyn y mae hawliau dynol yn ei olygu i bobl Abertawe. Nod Abertawe yw bod y ddinas gyntaf yng Nghymru i lofnodi'r datganiad ar gyfer hawliau dynol.

Bydd hyn yn golygu cytuno ar gyd-ddealltwriaeth o amcanion hawliau dynol a blaenoriaethau ar gyfer ein rhanddeiliaid. Yna gellir nodi cyfleoedd i gyflawni'r amcanion hyn trwy waith Aelodau'r BGC a sefydliadau cymunedol a datblygu prosiectau peilot i roi prawf ar ddichonoldeb. Mae hyn yn adeiladu ar waith presennol partneriaethau ynghylch hawliau plant.

Mae gweithgareddau **cyd-gynhyrchu ac ymgysylltu** wedi cael eu harwain gan SCVS yn Abertawe. Mae hyn wedi cynnwys ffurfio Rhwydwaith Gydgyhyrchu Abertawe sydd â'r nod o gynnwys ystod fwy amrywiol o bobl i drafod, meddwl a dysgu am syniadau, egwyddorion ac arferion cydgyhyrchu.

Gwnaed gwaith i ddeall a chreu arferion gorau yn well ar gomisiynu gwasanaethau eiriolaeth proffesiynol annibynnol i oedolion mewn ffordd gyd-gynhyrchiol. Mae hyn wedi helpu i nodi beth yw ystyr da ac wedi datblygu gallu i ddinasyddion ymgysylltu ymhellach mewn gweithgareddau cyd-gynhyrchiol â phartneriaid y BGC.



Mae hyn wedi bod yn brofiad dysgu i dan sylw. Er mwyn cefnogi'r gwaith o weithio mewn ffordd gynhyrchiol, bydd angen i'r holl bobl sy'n gofalu am ddefnyddwyr gwasanaeth ddatblygu er mwyn sicrhau bod gofawyr a staff y defnyddwyr gwasanaethau i gyd yn cael profiad o fod yn ofalwyr.

Mae datblygu Cyngorau Gwirfoddol Sirol ar draws Bwrdd Partneriaeth Ranbarthol Gorllewin Morgannwg hefyd yn mynd i wneud gwaith cwmpasu tebyg ar gydgyhyrchu. Felly mae'n bosibl y gwelir synergedd gyda'n partneriaid yn BGC Castell-nedd Port Talbot.

### ***Rhwydwaith Cyd-gynhyrchu Abertawe***

Un o'r pwyntiau a ddysgwyd yn ystod y flwyddyn gyflenwi ddiwethaf oedd bod y camau hyn naill ai'n gyffredin i bob grŵp ac y gellir eu cyflawni'n well oddi mewn iddynt neu eu bod yn sefyll yn fwy naturiol mewn grŵp arall. Er enghraifft, mae Dinas Hawliau Dynol yn naturiol wedi esblygu i gyd-fynd â'r Amcan Byw'n Dda Heneiddio'n Dda er bod ein hymrwymiad i ddatblygu pobl a ffordd o weithio lle'r anelwn at ddatblygu iaith gyffredin syml a nodi meysydd ar gyfer cyflwyno ar y cyd, mewn gwirionedd, yn gweithredu ar draws yr holl amcanion.

# Ein ffyrdd o weithio

## Cyfranogiad

Er nad oes unrhyw Gyngorau Tref a Chymuned yn Abertawe yn ddarostyngedig i'r Ddyletswydd Llesiant ar hyn o bryd, mae BGC Abertawe yn mynd ati i gysylltu â chynghorwyr drwy'r Fforwm Cyngorau Cymuned a Thref. Mae cynrychiolydd wedi'i wahodd i fynychu'r grŵp partneriaeth a darparwyd hyfforddiant pwrpasol ar gyfer Cyngorwyr Tref a Chymuned ar y Bwrdd Gwasanaethau Cyhoeddus a Deddf Llesiant Cenedlaethau'r Dyfodol (Cymru) 2015.

Mae dull cyd-gynhyrchiol wedi'i fabwysiadu ar draws nifer o feysydd y Bwrdd Gwasanaethau Cyhoeddus. Yr egwyddor hon sydd wrth wraidd holl waith 'Dechrau Gorau' lle mae teuluoedd yn helpu i ddatblygu'r negeseuon allweddol sy'n sail i'r rhaglen. Mae enghreifftiau ymarferol yn cynnwys cynhyrchu llyfrau stori a grëwyd gan deuluoedd a gemau ar raddfa ddynol a ddefnyddir fel offer ymgysylltu a ddatblygwyd gan blant. Er bod y rhaglen cydlynwyr ardal leol yn cynnwys pobl leol yn y broses o recriwtio cydlynwyr.

Mae mwy o ddefnydd o'r Gymraeg mewn rhaglenni prif ffrwd wedi cyfrannu at y nod o 'ddiwylliant bywiog lle mae'r Gymraeg yn ffynnu'. Arweiniodd Cynhadledd Blynyddoedd Cynnar yn Abertawe (a drefnwyd ar y cyd gan bartneriaid Blynyddoedd Cynnar ac a ddatblygwyd gan gymryd i ystyriaeth y pum ffordd o weithio) at gydberthnasau agosach rhwng darparwyr gofal plant Cymraeg a Saesneg eu hiaith. O ganlyniad uniongyrchol i greu'r cysylltiadau hyn mae nifer o leoliadau Blynyddoedd Cynnar wedi elwa o sesiynau Cymraeg am ddim a ddarperir gan y Mudiad Meithrin.



Mae'r gwaith o ddatblygu strategaeth isadeiledd gwyrdd canol y ddinas wedi cynnwys amrywiaeth eang o bobl o bob oed a chefnidir yn y Gymraeg a'r Saesneg. Enghraifft wych yw'r ymgysylltu #natur yn y ddinas ag Ysgol Gymraeg Bryn Y Môr.

### ***Ysgol Gymraeg Bryn Y Môr.***

Mae'r BGC yn ymwybodol bod angen ffyrdd mwy dealladwy o gyfathrebu â'r cyhoedd. Yn rhan o waith cydweithredol rhanbarthol yn 2018/19, bu aelodau'r BGC o bob cwr o'r rhanbarth yn cymryd rhan mewn hyfforddiant Hawdd ei Ddeall i wella dealltwriaeth. Yn 2019/20, nod y BGC rhanbarthol yw cefnogi ei gilydd i ddatblygu straeon digidol a sgiliau eraill i wella cyfathrebu.

## Cydweithio

Mae cydweithredu yn hanfodol i'r ffordd y mae'r BGC yn gweithredu. Yn ogystal â chydweithio â phartneriaid lleol ar yr amcanion llesiant lleol, mae mwy a mwy o gydweithio â bwrdd gwasanaethau cyhoeddus Castell-nedd Port Talbot lle mae buddiannau'n gwrthdaro ac mae'n gwneud synnwyr gwneud hynny.



Enghraifft dda yw cydgynnig ariannu llwyddiannus i sicrhau cyllid ar gyfer prosiectau isadeiledd gwyrdd ledled y rhanbarth. Er i bob rhanbarth ddefnyddio'r arian ar gyfer gwahanol agweddau ar isadeiledd gwyrdd, buont yn gweithio gyda'i gilydd a bydd pob un yn dysgu o'r prosiectau cydategol y mae'r lleill yn eu rhedeg.

### ***Isadeiledd Gwyrdd ym Mhwll Golchi Mayhill***

Mae camddefnyddio sylweddau yn enghraifft lle'r oedd yr amrywiaeth eang o bartneriaid a gynrychiolwyd gan fyrddau gwasanaethau cyhoeddus yn ei wneud yn fforwm effeithiol i ymateb i fater brys a chymhleth sy'n effeithio ar Gastell-nedd Port Talbot ac Abertawe.

Yn dilyn adroddiadau am lefelau uchel o farwolaethau cysylltiedig â chyffuriau; haint difrifol a thwf mewn troseddau cyfundrefnol ar draws yr ardal, cytunodd dau fwrdd gwasanaethau cyhoeddus Castell-nedd Port Talbot ac Abertawe fod angen mwy o sylw ar draws asiantaethau. Sefydlwyd grŵp digwyddiadau critigol gydag aelodau o amrywiaeth eang o asiantaethau i asesu'r risg, y bygythiadau a'r niwed yn fanwl ac i ysgogi ymateb uniongyrchol a phriodol.

Cyfarfu'r Grŵp Digwyddiadau Critigol rhwng mis Medi 2018 a mis Chwefror 2019. Roedd y camau allweddol a gwblhawyd yn cynnwys:

- Lleihau amseroedd aros hir ar gyfer gwasanaethau trin cyffuriau;
- Cyflwyno gwasanaeth allgymorth peilot wedi'i dargedu at bobl y barnwyd eu bod o dan risg uchel o orddosio, haint difrifol neu farwolaeth;
- Cryfhau'r Bwrdd Cynllunio Ardal er mwyn ymateb i anghenion pobl yr ardal;
- Rhaglen gynhwysfawr i godi ymwybyddiaeth i feithrin gwybodaeth a dealltwriaeth ar draws asiantaethau ac o fewn cymunedau o'r gangiau troseddau cyfundrefnol sydd y tu ôl i Linellau Sirol, gan gynnwys sut i sylwi ar bryderon a sut i'w cofnodi;
- Gweithrediadau amlasiantaeth ar draws y fwrdeistref sirol i fynd i'r afael â chyffuriau ac i gefnogi pobl agored i niwed sydd wedi eu rhwydo mewn gangiau troseddol;
- Rhaglenni gwell ar draws ysgolion, gwasanaethau ieuencid ac addysg bellach/uwch i baratoi athrawon, cynorthwyyr dysgu a dysgwyr sydd â

gwybodaeth a sgiliau am linellau sirol, camddefnyddio sylweddau a sut i ymateb i sefyllfaoedd; a

- Gweithio ar y cyd i ddarparu ymatebion mwy effeithiol i bobl mewn argyfwng iechyd meddwl; sydd ag angen iechyd aciwt; a phlant sydd ar goll o gartrefi gofal preswyl yn yr ardal.

Bydd y ddau Fwrdd yn cyfarfod o leiaf ddwywaith yn ystod y deuddeg mis nesaf i fonitro cynnydd. Mae atebolrwydd am gyflawni cam nesaf y camau gweithredu wedi'i nodi mewn cynllun gweithredu y cytunwyd arno gan y ddau fwrdd.

Mae'r profiad hwn wedi annog y ddau fwrdd i ystyried prosiectau cyfleoedd i gydweithio yn y dyfodol. Yn enwedig nodwyd Atal Hunanladdiad a Hunan-niwed yn faes a fyddai'n elwa o sylw'r GBC ar draws y rhanbarth yn 2019/20.

### **Integreiddio**

Er mwyn ystyried y ffordd orau o sicrhau bod ein hamcanion llesiant lleol yn effeithio ar amcanion llesiant lleol BGCau cyfagos ac amcanion llesiant ein sefydliadau partner, y mae'r rhan fwyaf ohonyn nhw'n gweithio'n rhanbarthol. Yr ydym wedi cymryd rhan mewn mwy a mwy o waith rhanbarthol, ac mae llawer o hynny wedi bod ar lefel cynllunio a chydlynu. Mae rhywfaint o'r gweithgarwch gwerthfawr hwn wedi bod yn bosibl yn sgil yr adnoddau a ddarparwyd gan Lywodraeth Cymru drwy grant cyllido rhanbarthol.



Mae nifer o weithgareddau wedi'u cynnal ar y cyd â byrddau gwasanaethau cyhoeddus Pen-y-bont ar Ogwr ac Abertawe.

### ***Digwyddiad Integreiddio ar y Cyd***

Mae'r rhain yn cynnwys:

- Hyfforddiant ar y cyd ar gyfer awduron adroddiadau mewn dulliau ysgrifennu Hawdd eu Darllen;
- Mae digwyddiad integreiddio rhanbarthol wedi creu'r amodau ar gyfer mwy o weithio integredig a chydweithredol yn 2019/20. Yn ogystal â chysylltiadau rhanbarthol sy'n ymwneud ag amcanion a rennir, manteisiodd y ddau BGC ar y cyfle i nodi effeithiau ar draws eu Nodau Llesiant.
- Ystyried priod rolau'r byrddau gwasanaethau cyhoeddus a sefydlwyd o dan Ddeddf Llesiant Cenedlaethau'r Dyfodol (Cymru) 2015 a'r byrddau partneriaeth rhanbarthol a sefydlwyd i fwrw ymlaen â'r gwaith o ddiwygio gwasanaethau iechyd a gofal cymdeithasol. Rhai o gamau gweithredu allweddol y gwaith hwn yw

- Canolbwyntio ar waith BGCau ar atal sylfaenol gyda'r Byrddau Partneriaeth Rhanbarthol yn cymryd cyfrifoldeb am atal eilaidd a thrydyddol;
- Cynnal digwyddiad blynyddol ar y cyd i ddathlu llwyddiannau a rhannu gwersi.

Mae cyfarfodydd rhwng y Cydlynwyr BGC a rhwng y swyddogion arweiniol hefyd wedi nodi rhai themâu cyffredin a fydd yn cael eu harchwilio yn y deuddeg mis nesaf:

- mabwysiadu dull cyson o fapio asedau;
- rhannu gwybodaeth;
- dadansoddi data;
- gwerthuso
- datblygu dulliau newydd o ymgysylltu megis straeon digidol;
- datblygu'r gweithlu (gwneud i bob cyswllt gyfrif).

Cytunwyd y caiff cyfarfodydd mwy rheolaidd rhwng cydlynwyr a rhwng swyddogion arweiniol eu hamserlennu yn 2019-20. Cytunwyd hefyd y dylid annog partneriaid i adlewyrchu nodau llesiant lleol y BGC mewn cynlluniau llesiant corfforaethol ac ar draws strwythurau partneriaeth.

### Hirdymor



Canolbwyntiodd blynyddoedd gweithredu cyntaf BGC Abertawe yn helaeth ar sut y gallai tueddiadau presennol effeithio ar genedlaethau yn Abertawe yn y dyfodol, yn rhan o ymchwil sy'n sail i'n Hasesiad Llesiant Lleol. Dechreuodd y broses o ddatblygu ein Cynllun Llesiant Lleol â phroses gynnwys 'tudalen wag' a oedd yn gwahodd dinasyddion, arweinwyr, swyddogion a'r trydydd sector i ddychmygu'r 'Abertawe a garem' yn y dyfodol. Roedd ein nodau llesiant lleol yn seiliedig ar yr uchelgeisiau hirdymor a flaenoriaethwyd ar gyfer y dyfodol. Mae pob Nod Llesiant Lleol yn cynnwys 2040 yn ganolbwynt i sicrhau bod y camau byrdymor a gymerwn heddiw yn cyd-fynd â'n gweledigaeth ar gyfer Abertawe lle bydd y genhedlaeth nesaf yn byw.

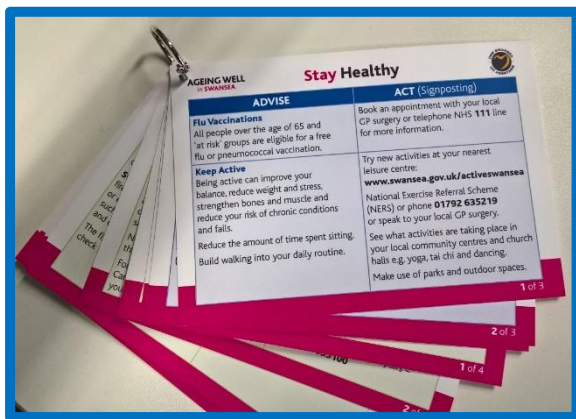
Yr her yn 2018/19 fu bwrw'r ffocws yn ôl ar gamau byrdymor wrth sicrhau eu bod yn cyfrannu at ganlyniadau hirdymor. Mae hyn wedi bod yn fuddiol o ran darparu fframwaith hyblyg ac ymatebol sydd wedi gallu ymateb i newidiadau byrdymor aflonyddgar megis ad-drefnu ôl troed y bwrdd iechyd rhanbarthol gan gadw uniondeb ein gweledigaeth hirdymor. Mae'r ffocws hirdymor hwn gyda hyblygrwydd byrdymor

hefyd wedi golygu ein bod wedi gallu cynllunio rhaglen sy'n manteisio ar gyfleoedd nas rhagwelwyd fel cyfranogiad yn rhaglen Fraenaru Integreiddio'r Blynyddoedd Cynnar.

Fodd bynnag, bwriadwn weithio i wella'r cytundeb ffurfiol o ran cynlluniau gweithredu byrdymor wrth symud ymlaen. Mae ein hadolygiad o drefniadau llywodraethu yn ffordd allweddol o alluogi hyn. Rydyn ni hefyd yn gweld cyfleoedd i ystyried tueddiadau'r dyfodol ar draws grwpiau cyflawni amcanion un yn rhan o'n cynllun gwaith ymlaen.

## Atal

Mae ffocws ar atal ac ymyrryd yn gynnar yn nodweddu'r holl waith a wnaed gan y Bwrdd Gwasanaethau Cyhoeddus yn Abertawe. Mae pob aelod craidd wedi mabwysiadu'r dull hwn o weithio yn eu sefydliad ac yn gwerthfawrogi'r cyfleoedd cydweithredol a gynigir gan y BGC i ddatblygu ymagweddau newydd.



Mae'r gwaith o Wneud i Bob Cyswllt Gyfrif yn benodol wedi bod yn effeithiol ar draws sectorau wrth helpu i reoli a lliniaru amrywiaeth eang o risgiau. Er y bydd gwaith ar isadeiledd gwyrdd yn helpu'r genhedlaeth nesaf o ddatblygiad canol y ddinas i ymgorffori natur a helpu materion megis llifogydd, y newid yn yr hinsawdd a cholli bioamrywiaeth rhag gwaethygu.

Dangosir ymyrraeth gynnar a gwerth dull trawsasiantaethol gan allu'r prosiect Jig-so i nodi a helpu i fynd i'r afael â mater megis bod heb waith a thrais domestig yn ystod bechiogrwydd cyn i blentyn ddod i mewn i'r byd. Mae hyn yn lleihau profiadau plentyndod anffafriol ac yn cynyddu cyfleoedd bywyd pob aelod o'r teuluoedd ifanc sy'n cymryd rhan yn y rhaglen.



## Ein Camau Nesaf

Mae cryfder BGC Abertawe yn gysylltiedig ag arbenigedd, profiad a brwdfrydedd ei bartneriaid, o'r staff rheng flaen sy'n gweithio i gyflwyno'r Amcanion Llesiant Lleol i'r cynrychiolwyr arweinyddiaeth sy'n gweithio gyda'i gilydd i wella'n strategol Lesiant Abaertawe. Dros y flwyddyn ddiwethaf, cydnabuwyd cyfyngiadau'r strwythur llywodraethu presennol. Arweiniodd cyngor gan Gomisiynydd Cenedlaethau'r Dyfodol at Adolygiad Llywodraethu sydd, yn ein barn ni, wedi ein galluogi i drawsnewid y gwendid blaenorol hwn yn gryfder. Mae ein strwythur newydd yn cwmpasu'r ffyrdd o weithio drwy wneud cyflawni amcanion, mewn ffyrdd sy'n gwneud gwahaniaeth, yn ganolog iddo.

Bydd llymder ac ansicrwydd parhaus yn parhau i herio ein sefydliadau wrth symud ymlaen. Fodd bynnag, nodwyd cyfleoedd sylweddol i feithrin ein gallu trwy gydweithio a rhannu asedau ac adnoddau yn fwy ac yn fwy. Yn enwedig, bydd manteision mwy o weithio rhanbarthol, gwell cyfathrebu sy'n golygu y gellir cynnwys mwy o randdeiliaid ehangach a chysylltiadau cliriach â phartneriaethau eraill megis Bwrdd Partneriaeth Rhanbarthol Gorllewin Morgannwg yn ffocws ar gyfer y dyfodol.

## Sut y gallwch chi gymryd rhan?

Cyhoeddir y gwaith a wnaed gan Fwrdd Gwasanaethau Cyhoeddus Abertawe ar-lein yn [www.swanseapsb/swansea.gov.uk](http://www.swanseapsb/swansea.gov.uk).

Cynhelir cyfarfodydd ein grŵp partneriaeth yn gyhoeddus a gwahoddir cwestiynau gan y cyhoedd drwy eitem sefydlog ar agenda'r Sesiwn Cwestiynau Cyhoeddus.

Gallwch hefyd gysylltu â chydlynnydd ein Bwrdd Gwasanaethau Cyhoeddus yn uniongyrchol drwy anfon e-bost at [Swansea.psb@swansea.gov.uk](mailto:Swansea.psb@swansea.gov.uk) neu ffonio 01792 635104.

Rydyn ni yn croesawu cyfranogiad ym mhob rhan o'n gwaith a byddem hefyd yn croesawu syniadau ac awgrymiadau ynglŷn â meysydd gwaith eraill y gallem eu hystyried ar gyfer y dyfodol.