



Comisiynydd
**Cenedlaethau'r
Dyfodol**
Cymru

**Future
Generations**
Commissioner
for Wales

Adroddiad Cenedlaethau'r Dyfodol 2020



Gadewch i ni greu'r dyfodol gyda'n gilydd

Pennod 3

Cynnydd yn erbyn y nodau

Ilesiant



Adroddiad Cenedlaethau'r Dyfodol 2020

Cynnydd yn erbyn y nodau llesiant Cymru Lewyrchus

Y Weledigaeth - Cymru Lewyrchus yn 2050	05
Canfyddiad pobl o gynnydd tuag at y nod hwn	08
Yr heriau a'r cyfleoedd i newid	10
<ul style="list-style-type: none">• Sicrhewch y gall pobl sicrhau gwaith addas a theg	10
<ul style="list-style-type: none">• Trosglwyddo ar frys i gymdeithas carbon isel sy'n gweithio o fewn ei therfynau amgylcheddol	14
<ul style="list-style-type: none">• Sicrhau ein bod yn defnyddio adnoddau naturiol yn effeithlon, gan gydnabod terfynau'r amgylchedd byd-eang	23
<ul style="list-style-type: none">• Sgiliau sy'n addas ar gyfer y dyfodol	24
<ul style="list-style-type: none">• Caffael nwyddau a gwasanaethau mewn ffyrdd sy'n cefnogi llesiant economaidd, cymdeithasol, amgylcheddol a diwylliannol	25
<ul style="list-style-type: none">• Cefnogi economïau lleol cynhwysol	25
Argymhellion	29
Adnoddau	34





Cymru Lewyrchus

Mae ein system economaidd wedi torri. Rydym wedi gweld anghydraddoldebau economaidd yn ehangu, yn enwedig wrth i'r cyfoethog droi'n gyfoethocach, ynghyd a lefelau cynyddol o ansicrwydd, digartrefedd, tldi mewn gwaith, cyflyrau iechyd meddwl ac unigrwydd. Wrth i ymddiriedaeth mewn sefydliadau dirywio, gall arwain at feddylfryd fewnol neu gorfodi pobl yn erbyn eu gilydd; ac o ganlyniad yn dyfnhau'r rhaniadau mewn cymdeithas.


Mae ein blaned hefyd ar drothwy'r chweched difodiant torfol, wrth i'r chwalfa hinsawdd drychinebus ddod yn agosach ac yn agosach. Yn y 40 mlynedd diwethaf, mae'r ddynoliaeth wedi mynd o ddefnyddio gwerth un blaned o adnoddau naturiol bob blwyddyn, i ddefnyddio un a hanner ac mae ar y trywydd i ddefnyddio'r un werth a thair planed erbyn 2050.

Yn sail i'r materion yma mae'r ffordd y mae ein model economaidd cyfredol yn blaenoriaethu elw dros llesiant pobl a'r blaned.

Nod dyheadau Deddf Llesiant Cenedlaethau'r Dyfodol yw ailddiffinio ein hymagwedd tuag at yr economi. Yn y Ddeddf, diffinnir y nod hwn fel:

“Cymdeithas arloesol, cynhyrchiol a charbon isel sy'n cydnabod terfynau'r byd-eang amgylchedd ac felly'n defnyddio adnoddau'n effeithlon ac yn gyfrannol / yn barhaus (gan gynnwys gweithredu ar yr hinsawdd newid); ac sy'n datblygu poblogrwydd medrus ac addysgedig mewn economi sy'n cynhyrchu cyfoeth ac yn darparu cyfleoedd cyflogaeth, gan ganiatáu i bobl fanteisio ar y cyfoeth a gynhyrchir trwy sicrhau gwaith gweddus.”

Deddf Llesiant Cenedlaethau'r Dyfodol (2015)

<p>Lewyrchus</p> <p>Cymdeithas arloesol, gynhyrchiol, carbon isel sy'n cydnabod y terfynau sydd ar yr amgylchedd byd-eang ac sydd, o ganlyniad, yn defnyddio adnoddau mewn modd effeithlon a chymesur (gan gynnwys gweithredu ar newid yn yr hinsawdd); ac sy'n datblygu poblogaeth fedrus ac addysgedig mewn economi sy'n cynhyrchu cyfoeth ac yn cynnig cyfleoedd cyflogaeth, gan ganiatáu i bobl fanteisio ar y cyfoeth a gynhyrchir drwy gael gafael ar waith addas.</p>	<p>Cydnorth</p> <p>Cenedl sy'n cymal ac yn gwella amgylchedd naturiol binamrychiol sydd yn cynnal cydnorthedd cymdeithasol, economaidd ac ecolegol ynghyd â'r gallu i addasu i newid (er enghraifft newid yn yr hinsawdd).</p>	<p>Iachach</p> <p>Cymdeithas lle mae llesiant corfforol a meddygol pobl cystat â phosiblt a lle deallir dawsisadau ac ymddygiadau sydd o fudd i iechyd yn y dyfodol.</p>	
 <p>LLES GENEDLAETHAU'R DYFODOL WELL-BEING OF FUTURE GENERATIONS</p>			<p>Mwy Cyfartal</p> <p>Cymdeithas sy'n galluogi pobl i gyflawni eu potensial ni waeth beth fo'u cefndir neu eu hamgylchiadau (gan gynnwys eu cefndir a'u hamgylchiadau cymdeithasol-economaidd).</p>
<p>Cyfrifol ar lefel byd-eang</p> <p>Cenedl sydd, wrth iddi wneud unrhyw beth i wella llesiant economaidd, cymdeithasol, amgylcheddol a diwylliannol Cymru, yn ystyried a allai gwneud peth o'i fath gyfrannu'n gadarnhaol at lesiant byd-eang.</p>	<p>Diwylliantbywiog llemae'r Gymraeg yn ffynnu</p> <p>Cymdeithas sy'n hyrwyddo ac yn gwarchod diwylliant, treftadaeth a'r Gymraeg ac sy'n amgob pobl i gyfrannu yn y celfyddydau, a chwaraeon a gweithgareddau hamdden.</p>	<p>Cymunedau Cydlynus</p> <p>Cymunedau atyniadol, hyfryw a diogel sydd â chysylltiadau da.</p>	





Cymru Lewyrchus

Un o agweddau mwyaf blaengar y Ddeddf, yw nad oes unrhyw gyfeiriad yn y diffiniad o ffyniant at Gynnyrch Domestig Gros neu Gwerth Ychwanegol Crynswth – y ffordd amlaf o fesurau cryfder yr economi, y Llywodraeth a chymdeithas. Mae ein gweledigaeth o ffyniant yn ceisio cefnogi pobl i ddatblygu sgiliau a sicrhau gwaith addas, caffael nwyddau a gwasanaethau yn deg ac yn lleol, lle mae'r economi sylfaenol yn cynhyrchu cyfoeth a chyflogaeth leol, a lle rydym yn symud tuag at gymdeithas carbon isel.

“Os nad yw'r blaned yn goresi, nid yw cyfalafiaeth yn gwneud yn rhy dda chwaith.”

Rose Marcario, Prif Weithredwr Patagonia



Y Weledigaeth - Cymru

Lewyrchus yn 2050

Bydd pobl yng Nghymru yn cael eu cefnogi i ddatblygu sgiliau a sicrhau gwaith addas, wrth inni symud tuag at gymdeithas carbon isel. Mi fyddwn ni'n rheoli ein cyfoeth naturiol yn gynaliadwy a chaffael nwyddau a gwasanaethau yn deg ac yn lleol, gyda'r economi sylfaenol yn cynhyrchu cyfoeth a chyflogaeth leol.

Bydd arferion economaidd a busnes yn cael eu hadlinio i'r hyn y dylai'r economi ei gyflawni sef dosbarthiad teg o gyfoeth a iechyd a llesiant, sydd ar yr un pryd yn amddiffyn adnoddau'r blaned ar gyfer cenhedlaethau'r dyfodol a rhywogaethau eraill. (Cymru Gydnerth, Cymru sy'n Fwy Cyfartal, Cymru Iachach, Cymru o Gymunedau Cydlynus a Chymru sy'n Gyfrifol ar lefel Fyd-eang)

Bydd cyrff a busnesau cyhoeddus yn gyflogwyr 'Gwaith Teg Cymru', gan ymgorffori 'gwaith teg' yn eu hamcanion llesiant. Dim ond i'r rhai sy'n cyflawni'r diffiniad a nodweddion gwaith teg, addas sy'n ymgorffori cynwysoldeb a chydaddoldeb.

Mae cynnydd mewn gweithio yn seiliedig ar le (place-making) yn golygu y bydd pobl yn gweithio'n hyblyg ac yn fwy lleol. Gyda chefnogaeth incwm sylfaenol cyffredinol, bydd gan bobl mwy o amser i ddilyn eu diddordebau, hobiau a llesiant personol. Bydd pobl yn gallu treulio mwy amser yn eu cymuned leol, gan helpu i wella eu hiechyd corfforol a meddyliol eu hunain yn ogystal a chefnogi busnesau lleol. (Cymru sy'n Fwy Cyfartal, Cymru o Gymunedau Cydlynus a Chymru Iachach)

Gan weithio tuag at egwyddorion 'econiomi llesiant', bydd Cymru yn sicrhau bod gan bawb digon i fyw mewn cysur, diogelwch ac hapusrwydd. Bydd cyfiawnder wrth wraidd y systemau economaidd ac mi fydd y bwlbwch rhwng y cyfoethocaf a'r tlotaf wedi lleihau'n sylweddol.



Bydd ein byd natur wedi'i hadfer ac sy'n ddiogel yn diwallu anghenion pawb, o fewn gallu a ffiniau'r blaned. Bydd dinasyddion hefyd yn cymryd rhan gweithredol yn eu cymunedau ac economiau, sydd â gwreiddiau lleol. (Cymru Gydnerth, Cymru sy'n fwy Cyfartal, Cymru Iachach a Chymru o Gymunedau Cydlynus)

Bydd cynyddu'r uchelgais hinsawdd a rheoli'r adnoddau naturiol yn gynaliadwy yn rhai o'r grymoedd fydd yn ail-lunio ein heconomi, ac yn cael ei yrru gan weithrediadau polisi yma yng Nghymru a gan farchnadoedd rhyngwladol gan arweinyddiaeth eraill. Bydd diwydiannau'n arloesol a charbon isel, gyda buddsoddi cynyddol yn yr 'econiomi werdd' a thechnolegau ynni adnewyddadwy a gwyrdd. (Cymru Gydnerth a Chymru sy'n Gyfrifol ar lefel Fyd-eang)

Mae Sweden yn rhoi amser i ffwrdd i weithwyr o'u gwaith i fod yn entrepreneuriaid o dan 'Ddeddf Hawl i Adael i Ddechrau Gweithrediad Busnes'; un o gyfres o hawliau a roddir i weithwyr. Mae gan Sweden nod i fod yn 'brifddinas cychwyn busnes' Ewrop ac mae straeon llwyddiant yn cynnwys Spotify, Skype a Mojang, sef y cwmni y tu ôl i Minecraft.

Cyhoeddodd Llywodraeth Seland Newydd ei Chyllideb Llesiant gyntaf ym mis Mai 2019. Mae'n cynnwys dull gwahanol o fesur llwyddiant, yn seiliedig ar ystod ehangach o ddangosyddion na Chynnyrch Domestig Gros yn unig ac mae'n rhoi llesiant wrth wraidd gwneud penderfyniadau.



Bydd colli swyddi mewn rhai sectorau yn cael ei wrthbwyso gan swyddi newydd yn cael eu creu mewn sectorau eraill, fel ynni, gan olygu trosglwyddiad deg a chyfiawn i bobl a lleoedd. Mae hwn yn un o alwadau'r undebau llafur ac yn un o brif ymrwymïadau o dan Gytundeb Paris ar Newid Hinsawdd. (Cymru sy'n Fwy Cyfartal)

Bydd egwyddorion yr economi gylchol yn cadw cynhyrch a deunyddiau mewn defnydd, ac yn dylunio gwastraff allan o'r system a datgysylltu'r gweithgaredd economaidd yn raddol o'r o'n defnydd o adnoddau cyfyngedig a'r dinistr amgylcheddol. Bydd hefyd yn golygu y bydd technolegau yn creu cyfoeth cymunedol yn hytrach na chyfyngu ar gyfoeth a pherchnogaeth. (Cymru Gydnherth a Chymru sy'n Gyfrifol ar lefel Fyd-eang)

Mae Copenhagen wedi addo dod yn brifddinas carbon-niwtral gyntaf y byd erbyn 2025. Mae'n bell ar y ffordd i gyrraedd ei nod, ac mae'n un o'r dinasoedd mwyaf cyfeillgar i feiciau yn y byd, gyda 375km o draciau beicio a sawl pont i gerddwyr / beiciau dros yr harbwr.

Yn ymarferol, golyga hyn y bydd y ffordd yr ydym yn gwerthfawrogi, asesu ac yn creu sgiliau yn newid. Ni fydd yr economi bellach yn cael ei weld fel yr unig ysgogwr i ennill sgiliau a dysgu. Wrth i sefydliadau cwestiynu eu pwrpas y tu hwnt i wneud arian ac wrth i genedlaethau mynnu swyddi gyda chymbwysedd rhwng bywyd a gwaith. Bydd mwy o alw am swyddi a sgiliau canolbwyntio ar agweddau cymdeithasol, diwylliannol ac amgylcheddol bywyd. (Cymru Gydnherth, Cymru sy'n Fwy Cyfartal, Cymru o Gymunedau Cydlynus a Chymru â diwylliant bywiog lle mae'r Gymraeg yn Ffynnu)

Amlinellir fy nghyfraniad i'r weledigaeth hon trwy fy ngwaith ar fy meysydd ffocws a'i nodi'n fanwl ym [Mhennod 6](#).

Mae'r Ffindir yn ystyried [wythnos waith pedwar diwrnod](#) i hybu cynhyrchiant a thorri carbon allyriadau. Yn ol un [astudiaeth](#) pe byddem yn treulio 10% yn llai o amser yn gweithio, mi fydd ein hól troed carbon yn lleihau oddeutu 14.6%, ac os ydym yn torri'r oriau rydym yn gweithio oddeutu 25%, mi fydd ein hól troed carbon yn gostwng 36.6%.



© Thomas Rousing



Bydd creadigrwydd, datrys problemau, cydraddoldeb ac amrywiaeth, cyfathrebu a'r gallu i addasu i newid yng nghanol ein system addysg a sgiliau, gan weithio yn agos gyda busnesau, elusennau ac eraill i gefnogi'r gwaith yma mewn ysgolion. ([Cymru sy'n Fwy Cyfartal](#) a [Chymru o Gymunedau Cydlynus](#))

Bydd gan bawb fynediad at gysylltedd digidol dibynadwy o ansawdd uchel. Mewn ardaloedd gwledig bydd cynnydd mewn technolegau digidol yn cynhyrchu cyfleoedd cyflogaeth newydd. Bydd 'Pentrefi Clyfar', sy'n canolbwyntio ar adfywio cymunedau a gwasanaethau gwledig trwy arloesedd digidol a chymdeithasol yn grymuso cymunedau lleol ac yn helpu i fynd i'r afael â heriau fel cyflogaeth leol, gweithgareddau busnes cynaliadwy, gwasanaethau lleol, cysylltedd band eang a sgiliau. Er enghraifft, bydd mentrau rhannu ceir cymunedol yn defnyddio llwyfannau gwe, a reolir gan gydweithfa gymunedol leol. ([Cymru sy'n Fwy Cyfartal](#), [Cymru o Gymunedau Cydlynus](#), Cymru â diwylliant bywiog lle mae'r Gymraeg yn Ffynnu)

Trwy gaffael teg a lleol, bydd cyrff cyhoeddus yn dangos yn ofalus sut maen nhw'n cyflawni gwerth a buddion hir dymor i Gymru, a helpu i fynd i'r afael ag heriau economaidd, cymdeithasol, amgylcheddol a diwylliannol. Bydd mwy o fentrau bach a chanolig a mentrau cymdeithasol yn gweithio gyda'r sector cyhoeddus i sicrhau'r economi leol a sicrhau bod buddsoddiad yn aros yn y cymunedau lleol. ([Cymru Gydnerth](#), [Cymru sy'n Fwy Cyfartal](#), [Cymru o Gymunedau Cydlynus](#))

Bydd dulliau yn seiliedig ar adeiladu economïau lleol cynhwysol, gan helpu i fynd i'r afael â heriau hirdymor fel tlodi, iechyd gwael a gwella'r cyfleoedd bywyd ar gyfer pawb, yn enwedig y rhai mwyaf difreintiedig. ([Cymru sy'n Fwy Cyfartal](#) a [Chymru o Gymunedau Cydlynus](#)).

Byddwn yn cefnogi ac yn tyfu ein heconomi sylfaenol, gan ledaenu arfer da ledled Cymru.

Bydd Cymru yn sefydlu sylfaen gadarn o gwmnïau maint canolig sydd wedi'u gwreiddio'n gadarn yn eu cymunedau, ond hefyd yn gallu gwerthu y tu allan i Gymru. ([Cymru sy'n Fwy Cyfartal](#) a [Chymru o Gymunedau Cydlynus](#)).

Mae dinas [Rotterdam](#) yn ymdrechu i ddod yn economi gylchol, trwy ystyried cylchrediad ei prosesau tendro a chaffael, gan gyflogi cwmni i helpu i lywio cwmnïau i feddwl cylchol, ac mae ganddo entrepreneuriaid sy'n gwneud cynhyrchion arloesol allan o sbwriel.

Mae Pobl Group yn gweithio gyda [Chyngor Castell-nedd Port Talbot](#) a [Phrifysgol Abertawe](#) i integreiddio technoleg arloesol i ddatblygu 'Cartrefi fel Gorsafoedd Pwer,' gan fynd y tu hwnt i'r cysyniad o gartrefi carbon niwtral tuag at orgynhyrchu ynni.

Mae addysg hinsawdd wedi'i ychwanegu at y cwricwlwm cenedlaethol yn yr [Eidal](#), y wlad gyntaf i gyflwyno addysg hinsawdd orfodol ym mhob ysgol wladol.

Yn rhanbarth [Gwlad y Basg](#), mae [Corfforaeth Cydweithredol Mondragon](#) wedi canolbwyntio ar arloesedd, cystadleaeth, entrepreneuriaeth gymdeithasol ac ymddygiadau cydweithredol, gan helpu i greu aeconomi lwyddiannus, cymunedau cydnerth a llai o alw ar wasanaethau cyhoeddus.

Yn [Sardinia](#), mae'r [Sardex](#) (a sefydlwyd yn 2008) yn caniatáu busnesau bach a chanolig eu maint o fewn rhwydwaith aelodaeth leol i gymryd rhan mewn masnachu nwyddau a gwasanaethau sydd eu hangen yn lle defnyddio arian parod, trosglwyddiad banc, neu gardiau credyd, er budd yr economi leol. Gyda chefnogaeth cynllun Economi Sylfaenol Llywodraeth Cymru, mae Economi Gylchol Cymru yn creu 'system gredyd gydfuddiannol', o'r enw CELYN, i helpu busnesau bach a chanolig yng Nghymru i fod yn fwy gwydn a rhyng-gysylltiedig.



Canfyddiad pobl o gynnydd tuag at y nod hwn

Hoffwn ddiolch Ganolfan Cydweithredol Cymru, a oedd yn bartner yn y rhaglen Y Gallu i Greu, yn enwedig Ceri-Anne Fidler, a secondiwyd i'm swyddfa i gefnogi'r gwaith hwn ac am ei mewnwelediad parhaus yn ystod paratoi'r canllawiau ar y nod hwn; sy'n sail i'r bennod hon.

Mae gwranddo ar yr hyn y mae pobl yn ei feddwl a'i gredu yn rhan bwysig o Gynnwys. Dyna pam, yn yr adran hon, roeddwn i eisiau rhoi blas o'r hyn y mae pobl wedi'u dweud wrthyf, ers dechrau fy nhymor ac mewn perthynas â'r adroddiad hwn. Roedd barn pobl yn cynnwys:

- Mae rhai pobl yn wynebu gwahaniaethu gan gyflogwyr a rhwystrau i symudedd.
- Ni ddylai newid economaidd ymwneud â thwf a swyddi yn unig.
- Mae bygythiad newid yn yr hinsawdd yn sylweddol, ond rydym yn gyfarwydd iawn â'n ffordd o fyw, ac nid pawb fydd yn rhoi'r gorau i hynny.
- Mae angen newidiadau mawr mewn cynhyrchiant ynni, effeithlonrwydd a defnydd, ac ymddygiad tuag at becynnau gwastraff a chynaliadwy.
- Mae pobl yn dychryn am effeithiau plastig ar yr amgylchedd a bywyd morol ac yn dyfynnu rôl bwysig rheoleiddio a manwerthwyr yn lleihau/ dileu eu defnydd ohono.
- Dylai pobl ifanc yng Nghymru fod yn fwy parod am sgiliau ar gyfer economi uwch-dechnoleg werdd.
- Nid ydym yn manteisio i'r eithaf ar sgiliau mewn poblogaethau mudol.
- Mae yna cydnabyddiaeth bod swyddi'n newid, ac angen canolbwyntio ar wahanol sgiliau a swyddi.

- Mae caffael yn bwysig ac mae angen mwy o gefnogaeth ar fusnesau lleol i wneud y gorau o wasanaethau a nwyddau lleol.
- Mae angen gwneud mwy i amddiffyn a chefnogi busnesau lleol, yn benodol gyda Brexit.
- Mae busnesau bach yn cyfrannu'n fawr ac yn hanfodol i'r economi.

Hoffwn ddweud diolch i'r canlynol am eu cyfraniad i'm gwaith ar y nod hwn

Diolch i [Dr. Gaynor Lloyd-Davies](#), [Business in the Community Cymru](#), [Parc Cenedlaethol Bluestone](#), [Castell Howell](#), [Acorn Recruitment](#), [TUC Cymru](#) a [Menter Mon/M-Sparc](#), a gynhaliodd ddigwyddiadau ymgysylltu a helpodd fi i gyrraedd y sector preifat. Roedd y trafodaethau hyn yn bleserus ac yn cynnig mewnwelediad sylweddol. Yn ogystal, fe gynhalion ni nifer o gyfweiliadau ffôn gyda rhai o gwmnïau bach arloesol Cymru sy'n gweithio ym meysydd y gwyddorau, technoleg, twristiaeth a'r diwydiannau sy'n gysylltiedig â gwasanaethu. Mae mwy o wybodaeth yn yr Atodiad Cynnwys.



bluestone
national park resort





Ceri-Anne Fidler yw'r Cynllunydd Nod ar gyfer 'Cymru Lewyrchus' ar secondiad o Ganolfan Cydweithredol Cymru,

Mae peth o'r adborth a gefais yn ystod y trafodaethau hyn yn cynnwys:

- Mae cyllid a gwariant ar sail calendr, hynny yw symiau mawr o arian y mae'n rhaid eu gwario erbyn mis Mawrth yn parhau. Ac mae'n golygu bod pobl yn gwario eu harian ar feddwl tymor byr - yn lle ar fuddsoddiadau hirdymor - oherwydd y pwysau i wario erbyn diwedd y flwyddyn. Mae'n mynd yn erbyn egwyddorion Deddf Llesiant Cenedlaethau'r Dyfodol Cymru, ac mae angen mwy o ystywythder a synnwyr cyffredin arnom.

- Nid yw buddion cymunedol yn cael eu sgorio'n effeithiol, ac felly nid oes unrhyw werth bod yn gwmni Cymraeg yn gweithredu yng Nghymru.

- Mae sector cyhoeddus Cymru yn gweld y pris isaf fel ysgogiad gwneud penderfyniadau ar gaffael.

- Mae yna lawer o bolisiau sy'n gweithio yn erbyn ei gilydd ym maes ffermio. Nid oes unrhyw gweithredu integredig. Dyma enghraifft o lunio-polisi mewn arwahanrwydd.

- Mae angen i gyrff cyhoeddus hysbysu y sector breifat am Ddeddf Llesiant Cenedlaethau'r Dyfodol.

- Mae angen y blociau adeiladu ar fusnes ar gyfer cynaliadwyedd, a gall gyrff cyhoeddus helpu, er enghraifft, trwy gynllunio ac isadeiledd.

- Nid yw'r ffocws cyfredol ar daro dargedau yn gysylltiedig â'r gymuned leol.

Er ein bod ond wedi crafu'r arwyneb o ddarganfod a chysylltu gyda'r rhai sydd yn gwneud cynaliadwyedd yn bwrpas busnes craidd, rydym wedi dechrau gyda'r rhai â ymatebodd i'n ceisiadau am fewnbwn. Wrth symud ymlaen, byddwn yn adnewyddu ein hymdrechion i gynnwys ac ymgysylltu â busnesau yng Nghymru a defnyddio rhwydweithiau a dylanwad ein busnesau cyfrifol sydd ar flaen y gad, rhwydweithiau a sefydliadau i'n helpu i ddatblygu'r mudiad dros newid.

**Taith tuag at
Gymru Lewyrchus**

1: Caffael teg a lleol: defnyddio caffael i hybu twf cynhwysol

2: Gwaith tellwng: sbarduno arferion sy'n caniatáu i bobl fanteisio ar y cyfoeth a gynhyrchir drwy sicrhau gwaith gweddus

3: Economiâu lleol: cynorthwyo economïau lleol cynhwysol a'r economi syffaenol

4: Ynni cymunedol a chymdeithas garbon isel: galluogi sefydliadau a chymunedau i leihau allyriadau a defnyddio ynni carbon isel

5: Sgiliau ar gyfer y dyfodol: annog sefydliadau i ddatblygu poblogaeth fedrus, addas ar gyfer newidiadau technolegol y dyfodol



Mi fydden nhw'n helpu ni l ledaenu'r gair bod:

“Mae'r dyfodol yn cynnig cyfle digyffelyb... i gwmniau sy'n cyfrannu at wella yn hytrach na difrodi cymdeithas.”

Joseph Holt, [Forbes Magazine](#)

Yn ogystal â'r cynnwys hwn, rwyf hefyd wedi cyflawni fy nyletswydd statudol i fonitro ac asesu'r cynnydd gan gyrff cyhoeddus wrth gyflawni eu nodau llesiant a gofynion y Ddeddf yn gyffredinol. O ganlyniad i'r gweithgareddau hyn, rwyf wedi nodi'r cyfleoedd a'r heriau canlynol.

Yr heriau a'r cyfleoedd i newid

Sicrhewch y gall pobl sicrhau gwaith addas a theg

Yr hyn sydd ei angen ar genedlaethau'r dyfodol

Mae gwaith addas yn helpu i sicrhau economi gryfach, wedi'i foderneiddio, sy'n fwy cynhwysol ac mae angen iddi ddod yn systematig ledled Cymru. Mae gwaith addas yn cyfrannu at ffyniant cenedlaethol, yn hyrwyddo llesiant, ac yn helpu i fynd i'r afael ag anghydraddoldeb a thlodi.

Lle rydyn ni nawr

Nid yw gwaith bellach yn llwybr gwarantedig allan o dlodi. Mae'r gyfradd ddiweithdra yng Nghymru yn parhau i fod ar lefelau isel hanesyddol ac eto, [mae dros hanner y bobl sy'n byw mewn tlodi yng Nghymru heddiw mewn gwaith](#)

Mae angen i bawb sy'n gweithio allu cael safon byw ddigonol, amodau gwaith diogel a iach, cyflogau teg, amser i orffwys, a'r cyfle i gymryd rhan ym mywyd cyhoeddus.

O'i chymharu â gweddill y Deyrnas Unedig, mae gan Gymru fwy o bobl mewn gwaith â chyflog isel, gyda tystiolaeth sy'n awgrymu bod y gyfran hon yn cynyddu, gyda 26% o weithwyr yng Nghymru yn ennill llai na'r cyflog byw yn 2017; [cynnydd o 23.5% yn 2012](#).

Mae ffigurau gan y Swyddfa Ystadegau Gwladol yn dangos bod o leiaf 50,000 o bobl ledled Cymru bellach ar gontract dim oriau - i fyny o 37,000 yn 2018 ac yn cynrychioli 3.4% o weithwyr yng Nghymru - y gyfradd uchaf a gofnodwyd. Mae hyn wedi arwain at fwy o bobl yn derbyn tâl isel, amddiffyniad cyfreithiol cyfyngedig, ansicrwydd uchel, mynediad nawdd cymdeithasol cyfyngedig, hawl pensiwn cyfyngedig a chynrychiolaeth gyfunol gyfyngedig. [Mae menywod yn fwy tebygol o fod mewn cyflogaeth ansicr â chyflog gwael nad yw'n cynnig llawer o gyfle i symud ymlaen.](#)

Mae rhagolygon yn dangos y rhagwelir y bydd mathau o waith ansicr yn tyfu, gyda hawliau gweithwyr hefyd o dan fygythiad trwy adael yr Undeb Ewropeaidd.

Er mwyn paratoi ar gyfer dyfodol gwaith a chwrdd â nifer o nodau llesiant cenedlaethol, dylai Llywodraeth Cymru archwilio cyfleoedd i dreialu wythnos waith pedwar diwrnod, wedi'i alinio ag incwm sylfaenol cyffredinol, gan adeiladu ar dystiolaeth a gasglwyd gan beilotiaid mewn gwledydd eraill

“Rwy'n credu y bydd llai o oriau gwaith yn y dyfodol a mwy o amser yn ein cartrefi... Gobeithio y bydd yn gwneud i bobl ganolbwyntio mwy ar eu hiechyd, a'r hinsawdd. Bydd pobl bob amser eisiau gwneud arian yn y byd, ond mae'n rhaid i ni nawr roi llai o ddibyniaeth ar yr economi a gwneud arian, a mwy o ddibyniaeth ar ansawdd bywyd pobl .”

Llwyfan y Bobl



Mae cyrff cyhoeddus yn canolbwyntio ar gyflogaeth a thwf economaidd, ond nid dydynt yn gwneud y cysylltiadau â 'gwaith teg' yn eu amcanion a'u camau

Ym mis Mawrth 2019, cyhoeddodd [Comisiwn Gwaith Teg 'Gwaith Teg Cymru'](#), sy'n diffinio gwaith teg ac sy'n nodi ysgogiadau ar gyfer ei hyrwyddo, ac yn cynnwys argymhellion i helpu cyflawni'r uchelgais yng Nghymru. Yn dilyn hynny, cynghorodd Llywodraeth Cymru i gyrrff cyhoeddus i ddod yn gyflogwyr 'Gwaith Teg Cymru' ac i ymgorffori 'gwaith teg' yn eu hamcanion llesiant. Fe wnaethant gynghori hefyd y dylid gwobrwyo arian cyhoeddus dim ond i'r rhai sy'n cyflawni eu diffiniad a'u nodweddion o waith addas a theg, sy'n hyrwyddo cynwysoldeb a chydarddoldeb.

Un o ganfyddiadau mwyaf trawiadol fy nadansoddiad o amcanion llesiant cyrff cyhoeddus yw mai Llywodraeth Cymru yw'r unig gorff cyhoeddus yng Nghymru sydd ag amcan neu gam llesiant sy'n benodol yn cyfeirio at waith teg / addas, gyda'i nod o 'Mynd i'r afael ag anghydraddoldeb rhanbarthol a hyrwyddo gwaith teg.'

Mae yna rai enghreifftiau, fel [Cyngor Caerdydd](#), sy'n gweithredu fel eiriolwr dros y fenter Cyflog Byw Go lawn. Fodd bynnag, yn llawer mwy cyffredin yw amcanion llesiant sy'n canolbwyntio yn bennaf ar dwf a chyflogaeth. Er enghraifft, mae gan [Cyngor Wrecsam](#) amcan llesiant I 'Gefnogi busnesau i leoli a thyfu yma', wedi'i gefnogi gan gyfres o gamau gan gynnwys 'Helpu busnesau i gynyddu eu trosiant, elw a chynaliadwyedd, trwy annog' cyfleoedd cadwyn cyflenwad a chysylltiadau rhwng busnesau'.

Mae'n stori debyg gyda Byrddau Gwasanaethau Cyhoeddus, heblaw Caerdydd, sydd â cam i 'Ceisio cynyddu effaith gwasanaethau cyhoeddus fel cyflogwyr angor er mwyn mynd i'r afael â thlodi a hyrwyddo arferion 'gwaith teg' trwy ddatblygu dulliau gwasanaeth traws-gyhoeddus tuag at 'Cyfrifoldeb Cymdeithasol', 'Buddion Cymunedol' a 'Chyflogaeth Foesegol.'

Er bod deddfwriaeth cyflogaeth heb ei datganoli, dylai Llywodraeth Cymru ddefnyddio'r ysgogiadau polisi sydd ganddi i wneud y newidiadau i arferion cyflogaeth yn ofynnol a datblygu cenhadaeth a rennir rhwng y sector cyhoeddus a'r sector breifat i gyflawni POB nod llesiant Cymru.

Mae'r Cytundeb Economaidd a sefydlu'r Bwrdd Cynghori Gweinidogol, gyda ffocws ar ddatblygu busnesau cymdeithasol a chyflawni eu dyheadau o'r cytundeb economaidd yn gamau cadarnhaol ymlaen, ond dylai'r Llywodraeth nawr roi trefniadau ar waith i ddarparu cefnogaeth ymarferol i fusnesau ledled Cymru gweithio'n agosach gyda'r sector cyhoeddus i weithio ar y cyd tuag at gyflawni nodau llesiant Cymru.

Rwy'n disgwyl gweld cyrff cyhoeddus yn cymryd camau i ddod yn gyflogwyr 'Gwaith Teg Cymru', gan ddangos sut maen nhw'n ymgorffori 'gwaith teg' trwy eu hamcanion llesiant ac yn ymarferol. Fe ddylen nhw fod yn gwario arian cyhoeddus gyda sefydliadau sy'n cyflawni eu diffiniad a nodweddion gwaith teg, addas sy'n hyrwyddo cynwysoldeb a chydarddoldeb.



Mae'r Mesur Partneriaeth Gymdeithasol a'r Dyletswydd Gymdeithasol-Economaidd yng Nghymru ill dau yn gamau cadarnhaol ymlaen. Fodd bynnag, rhaid iddynt wneud yn siwr eu bod yn gweithredu'n unol, mewn egwyddor ac yn ymarferol, â Deddf Llesiant Cenedlaethau'r Dyfodol

Yn unol ag argymhellion y [Comisiwn Gwaith Teg](#), mae papur gwyn Llywodraeth Cymru '[Cymru Fwy Cyfartal: Atgyfnerthu Partneriaeth Gymdeithasol](#)' (a gyhoeddwyd yn 2019), yn rhoi cyfle i gryfhau trefniadau partneriaeth gymdeithasol, gan anelu at ddeddfwriaeth i roi dull partneriaeth gymdeithasol Cymru mewn statud.

Disgrifir partneriaeth gymdeithasol gan Lywodraeth Cymru fel "dod â'r llywodraeth, cyflogwyr ac undebau llafur ynghyd mewn meysydd sydd o ddiddordeb cydfuddiannol, i ddylunio a gweithredu atebion gwell." Mae hyn yn golygu bod gweithwyr, trwy eu hundebau, wrth y bwrdd pan fydd penderfyniadau polisi yn cael eu gwneud a fydd yn effeithio arnyn nhw. Profwyd eu bod yn hwyluso gwaith tecach, gan fynd i'r afael ag anghydraddoldeb yn y gwledydd lle maent yna eisioes ffordd sefydledig o weithio.

Mae'r ddyletswydd economaidd-gymdeithasol yng Nghymru hefyd yn rhoi cyfle i helpu i ddiogelu cydraddoldeb a hawliau dynol yng Nghymru, a sicrhau bod cyrff cyhoeddus yn rhoi taelo anghydraddoldeb wrth wraidd gwneud penderfyniadau strategol. Bydd yn ei gwneud yn ofynnol i gyrff cyhoeddus penodol, wrth wneud penderfyniadau strategol fel 'penderfynu ar flaenoriaethau a gosod amcanion', ystyried sut y gallai eu penderfyniadau helpu i leihau'r anghydraddoldebau sy'n gysylltiedig ag anfantais economaidd-gymdeithasol.

Dylai Llywodraeth Cymru sicrhau ei bod yn darparu cyngor i gyrff cyhoeddus ar sut mae'r bil partneriaeth gymdeithasol a'r ddyletswydd economaidd-gymdeithasol yn cyd-fynd â Deddf Lles Cenedlaethau'r Dyfodol.

Wrth osod amcanion llesiant sy'n mynd i'r afael ag anfantais economaidd-gymdeithasol, fy nghyngor i gyrff cyhoeddus a Byrddau Gwasanaethau Cyhoeddus, yw cwrdd â'r ddyletswydd economaidd-gymdeithasol a sicrhau cyfraniad at y set ehangach o nodau llesiant Cymru.

Rwyf hefyd yn annog Byrddau Gwasanaethau Cyhoeddus i benodi cynrychiolwyr busnes a gweithlu ar eu byrddau i helpu i wneud cysylltiadau gwell rhwng yr heriau a'r cyfleoedd sy'n wynebu'r cymunedau y maent yn eu gwasanaethu, a'r cysylltiadau â gwaith teg, iechyd gweithwyr a sgiliau.

"Mae anghydraddoldeb, sydd yn amlwg yn fater lefel uchel iawn gyda llawer o faterion llai ynddo (tai anfforddiadwy, tlodi tanwydd a bwyd, cartrefi di-waith a thlodi rhwng cenedlaethau, diffyg cyfleoedd ac ati). Dyma hefyd pam ei fod yn un o'r materion pwysicaf oherwydd os gallwn ddechrau lleihau'r bwch rhwng poblogaethau a daearyddiaethau penodol, bydd hyn yn dechrau cael effaith domino ar faterion eraill."

Llwyfan y Bobl

Mae gan gysylltedd digidol y potensial i drawsnewid yr economi wledig, gan helpu pobl a chymunedau mewn ardaloedd gwledig i fynd i'r afael â rhai o'r heriau allweddol sy'n eu hwynebu

Mae ffermwyr yng Nghymru yn gwneud cyfraniad pwysig i'r economi, cymunedau gwledig a'r amgylchedd naturiol. Er enghraifft, mae'r Undeb Ffermwyr Cenedlaethol yn tynnu sylw at y ffaith bod dros 240,000 o bobl yng Nghymru yn cael eu cyflogi yn y sectorau bwyd-amaeth, sef 18% o'r gweithlu; cyflogwr mwyaf Cymru.



Yn fy adran ar [Sgiliau ar gyfer y Dyfodol, ym Mhennod 5](#), amlygaf fod disgwyl i'r 'economi werdd' dyfu, gyda rolau mewn amaethyddiaeth, gweithgynhyrchu, adeiladu, ynni a thrafnidiaeth. Ar draws cefn gwlad Cymru, mae ganddo'r potensial i gynhyrchu cyfleoedd cyflogaeth newydd, yn enwedig gyda'r cynnydd mewn cysylltedd digidol, gan alluogi pobl i weithio o unrhyw le.

Mae technolegau gwybodaeth a chyfathrebu digidol yn cynnig modd i fusnesau mewn ardaloedd gwledig fynd i'r afael â rhai o'r heriau allweddol sy'n eu hwynebu, ac i gymryd mantais o gyfleoedd pwysig. Mae eisoes yn cael ei ddefnyddio mewn amryw o ffyrdd yn y sector amaeth i wella cynhyrchiant a gwneud penderfyniadau. Er enghraifft, mae peiriannau amaethyddol deallus a synwryddion anghysbell yn galluogi ffermwyr i wneud penderfyniadau mwy dwys sy'n cael eu gyrru gan ddata.

Mae technoleg ddigidol hefyd yn chwarae rhan gynyddol bwysig yn y sector twristiaeth, er enghraifft, gan alluogi busnesau i ddod yn fwy cystadleuol, denu mwy o dwristiaid a rhoi gwell profiad iddynt yn ystod eu harhosiad. Mae e-fasnach wedi creu cyfleoedd newydd i fusnesau estyn allan at ymwelwyr a chysylltu'n uniongyrchol â nhw.

Mae fideos rhith-realiti yn galluogi twristiaid i brofi'r atyniad i dwristiaid cyn archebu.

Mae [Croeso i Gymru](#) yn ddefnyddio "[fideos rhith-realiti Epig a fydd yn rhoi blas i chi o Gymru](#)" fel rhan o'u "Trochi eich hun yn anturiaethau Cymru."



Mae [Safle Treftadaeth y Byd Blaenafon](#) yn defnyddio'r fideos rhith-realiti fel rhan o'u rhaglen "[Teithiwr Amser](#)" ar gyfer ymwelwyr.

“Heb y rhyngwrwd, mi fydden i wedi marw o fewn 12 wythnos. Mae'r rhyngwrwd wedi newid popeth. Mae'r rhyngwrwd yn caniatáu inni werthu'n uniongyrchol a chadw'r ffin elw...mae'n ein galluogi i gystadlu...”

David Hieatt, Cyd-berchennog Hiut Denim, wedi'i leoli yn Aberteifi (cyfweiliad gyda'r BBC, Rhagfyr 2017)



© Lily Rhoads

Mae rhannau gwledig o Gymru yn wynebu sawl her, ac un ohonynt yw allfudo pobl ifanc, sy'n teimlo bod angen iddynt adael i ddod o hyd i'r gwaith a'r gwasanaethau y maent eu heisiau. Rhwng 2010 a 2017, gostyngodd cyfran y ffermwyr o dan 45 oed yng Nghymru [o 14% i lai na 10%](#). Gallai'r newidiadau a fydd yn digwydd o ganlyniad i Brexit hefyd gael effaith sylweddol.

Mae'n bwysig bod ein cymunedau gwledig, lle mae'r Gymraeg yn ffynnu, yn lleoedd deniadol i bobl fyw, gweithio a dysgu - fel arall gallai anghydraddoldebau rhwng rhannau o Gymru gynyddu.

“Mae angen gwell dealltwriaeth o effeithiau hirdymor rheoleiddio ffermio; megis yr effaith ar hyfywedd busnes fferm yn y dyfodol ac iechyd meddwl ffermwyr.”

Dr Hazel Wright, Uwch Gyngorydd Polisi, Undeb Amaethwyr Cymru



Mae arallgyfeirio'r busnes yn darparu cyfleoedd i ffermwyr droi syniadau busnes amgen arloesol yn realiti. Clywais gan un busnes yn ystod ein digwyddiad busnes yn Castell Howell am brofiad tebyg. Rhannodd Mike George, ffermwr ifanc o deulu ffermio, stori gychwynol am ei gynhyrchiad biltong neu cig wedi'i sychu "[From our Farm](#)". Mae [rhaglen Cyswllt Ffermio Busnes Cymru Llywodraeth Cymru](#) yn darparu cyllid a chefnogaeth ar gyfer annog ac ysgogi entrepreneuriaeth busnes ffermio. Sylwaf fod y cynlluniau Amaeth-Amgylchedd yn ceisio darparu dull mwy cyfannol o gefnogi cymunedau gwledig.

Mae yr "[Academi Amaeth](#)" arloesol yn dechrau ar ei wythfed flwyddyn, gyda 200 o gyn-fyfyrrwyr, yn helpu i ysbrydoli a chreu'r genhedlaeth nesaf o entrepreneuriaid a busnesau ffermio yn y dyfodol.



“Mae'r pandemig yn mynd i orfodi'r trawsnewidiad digidol a allai fod wedi digwydd flynyddoedd yn ôl. Ni fydd unrhyw mynd yn ôl a gobeithio bydd pawb yn gweld pa mor effeithiol y gall gweithio o bell fod ar gyfer busnes, yr economi a'r amgylchedd.”

Alwen Williams, Cyfarwyddwr Rhaglen, Bwrdd Uchelgais Economaidd Gogledd Cymru

Dylai Llywodraeth Cymru weithio i sicrhau bod gan bawb yng Nghymru fynediad at gysylltedd digidol a rhyngwyd dibynadwy, a gweithio gyda busnesau, sefydliadau gwirfoddol a chymunedau i helpu i gyflawni hyn.



Trosglwyddo ar frys i gymdeithas carbon isel sy'n gweithio o fewn ei therfynau amgylcheddol

Yr hyn sydd ei angen ar genedlaethau'r dyfodol

Mae'r argyfyngau hinsawdd ac ecolegol yn heriau sylweddol sy'n wynebu cenedlaethau'r presennol a'r dyfodol, sy'n gofyn am weithredu brys ac arweinyddiaeth.

Lle rydyn ni nawr

Heb ecosystemau iach a chydnerth – sef y systemau sy'n cynnal bywyd - ni allwn ffynnu fel gwlad

Fel yr amlygaf [yn adran Cymru Gydnerth y bennod hon](#), mae dangosyddion iechyd byd natur yn llusgo i'r cyfeiriad anghywir. Er enghraifft, darganfyddodd Llwyfan Polisi Gwyddoniaeth Rhynglywodraethol ar Fioamrywiaeth a Gwasanaethau Ecosystem [yn 2019](#) bod natur yn dirywio'n fyd-eang ar raddau digynsail yn hanes dynoliaeth, ac mae difodiant rhywogaethau yn cyflymu. Mae'r [Adroddiad Cyflwr Adnoddau Naturiol](#), a gynhyrchwyd gan Gyfoeth Naturiol Cymru, yn dangos nad oes unrhyw ecosystem yng Nghymru ar hyn o bryd yn dangos holl bridoleddau gydnerth.

Mae'r dystiolaeth yn glir: fe greuwyd ein model economaidd ac ariannol o ganlyniad i ecsbloetio adnoddau naturiol a difrod amgylcheddol, ynghyd â lefelau cynyddol o anghydraddoldeb incwm. Fe fydd yn arwain at gynydd mewn canlyniadau negyddol i genedlaethau iau a chenedlaethau'r dyfodol. O ganlyniad, rydym eisoes yn dechrau taro ar derfynau amgylcheddol ar dwf economaidd, gan achosi cost cynyddol yn gymdeithasol ac yn economaidd. Mae'n anghynladwy, yn annheg, ac os na chaiff ei wirio, bydd yn parhau i greu argyfyngau dyngarol ledled y byd.



Bellach mae angen dybryd i gyflawni'r weledigaeth a nodir yn nodau llesiant Cymru, er mwyn sicrhau ein bod yn cyflawni ffyniant a llesiant mewn ffordd nad yw'n peryglu iechyd a gwytnwch ein hadnoddau naturiol sy'n ein cynnal.

Mae hyn yn golygu y dylid ymgorffori gwerth a chyfraniad yr amgylchedd naturiol yn yr holl benderfyniadau economaidd a gwleidyddol, trwy bolisïau, rheoleiddio a phrosesau gwneud penderfyniadau busnes. Mae angen canolbwyntio'n benodol ar feysydd sy'n ymwneud â defnydd tir, datblygu seilwaith, drwy nodi sut i gymell buddsoddiad y sector cyhoeddus a phreifat mewn cyfalaf naturiol, a chyflymu'r newid i'r economi gylchol ac adfywiol.

Mae gan Gymru'r ddeddfwriaeth a'r polisiau ar waith i sicrhau cymdeithas carbon isel, ond nid ydym yn gweithredu'n ddigon cyflym i leihau allyriadau nwyon tŷ gwydr

(Gweler hefyd yr adran ar Ddatgarboneiddio ym Mhennod 5, gan gynnwys sut mae COVID-19 wedi effeithio nwyon tŷ gwydr a llygredd aer.)

Mae Ddeddf Llesiant Cenedlaethau'r Dyfodol (Cymru 2015), Deddf yr Amgylchedd (Cymru) 2016 (gan gynnwys Adroddiad Cyflwr Adnoddau Naturiol, [Polisi Adnoddau Naturiol](#), a [Datganiadau Ardal](#) (Cyfoeth Naturiol Cymru), a pholisiau fel [Polisi Cynllunio Cymru](#) ac [Arweiniad ar Arfarnu Trafnidiaeth Cymru](#) (WeITAG) i gyd yn rhannau o'r jig-so a fydd yn ein symud tuag at gymdeithas garbon isel lle mae ein hadnoddau naturiol yn cael eu rheoli'n gynaliadwy.

Roedd [Deddf yr Amgylchedd \(Cymru\) 2016](#) yn nodi 'rheolaeth gynaliadwy ar adnoddau naturiol', y ffordd integredig o reoli ein hadnoddau naturiol, a gosod targedau ar gyfer lleihau allyriadau o leiaf 80% erbyn 2050, yn erbyn llinell sylfaen 1990. Fe gynyddodd Llywodraeth Cymru'r targed i 95% yn dilyn cyngor gan Bwyllgor y Deyrnas Unedig ar Newid Hinsawdd yn 2019.

Yn 2019, cyhoeddodd Llywodraeth Cymru argyfwng hinsawdd a chyhoeddodd '[Ffyniant i Bawb: Cymru Carbon Isel](#)', sy'n cynnwys 100 o bolisïau a chynigion i gefnogi gweithrediadau i leihau ein allyriadau. Mae'n tynnu sylw bod y newid i economi carbon isel yn dod â chyfleoedd o amgylch twf glân, swyddi carbon isel a manteision y farchnad fyd-eang, ynghyd â buddion ehangach, fel lleoedd gwell i fyw a gweithio, aer glân a dŵr, a gwell iechyd.

“Rwy'n croesawu eich dull o fonitro'r broses gyllidebol ac, yn benodol, eich argymhellion mewn perthynas ag atal a datgarboneiddio. Rwyf wedi ymrwmo'n gryf i gyflawni mesurau ataliol a nod fy nghyllideb yw cryfhau'r amodau a fydd yn galluogi busnes i greu swyddi a darparu twf economaidd cynaliadwy yn yr hirdymor.”

Ken Skates AC, ymateb i Gymru Ein Dyfodol

Er mwyn cyrraedd y targed o ostyngiad o 95% erbyn 2050, bydd angen i gyrrff cyhoeddus gweithredu ymhellach yng Nghymru nag a welsom hyd yn hyn.

Adlewyrchir datgarboneiddio yn yr amcanion llesiant a'r camau a osodwyd gan 20 o'r 44 corff cyhoeddus, ac 13 o'r 19 Bwrdd Gwasanaethau Cyhoeddus. Mae hyn yn golygu, er enghraifft, bod gan lai na hanner y cyrff cyhoeddus amcan neu gam ar leihau eu hallyriadau, er gwaethaf uchelgais Llywodraeth Cymru o gael sector cyhoeddus niwtral o ran carbon erbyn 2030.

Fodd bynnag, mae rhai enghreifftiau da i dynnu sylw atynt gan gynnwys:



Prosiect Carbon Bositif [Cyfoeth Naturiol Cymru](#), a werthusodd eu statws carbon net a chyfrifo allyriadau ar draws ystod lawn eu gweithgareddau a'u gweithrediadau, gan gynnwys adeiladau, trafndiaeth, tir, asedau, a chaffael nwyddau a gwasanaethau. Mae canfyddiadau'r prosiect yn awgrymu, er bod adeiladau'n sylweddol, mae ardaloedd eraill yn bwysicach o lawer. Er enghraifft, amcangyfrifodd Cyfoeth Naturiol Cymru fod bron i 60% o'u hallyriadau o ganlyniad i gaffael nwyddau a gwasanaethau.

Mae gan [Fwrdd Gwasanaethau Cyhoeddus Torfaen](#) ffocws ar newid yn yr hinsawdd, a bydd yn defnyddio'r dull a hyrwyddir gan Cyfoeth Naturiol Cymru, trwy eu prosiect Carbon Bositif, i weithio allan eu hól troed carbon a'u camau i leihau hyn.

Cyflwynodd [Gwasanaeth Tân ac Achub Canolbarth a Gorllewin Cymru](#) gerbydau hydrogen a beiciau trydan yn ardaloedd Castell-nedd Port Talbot ac Abertawe, a gosod goleuadau LED ym mhob gorsaf dân, a phaneli thermol solar a phaneli ffotofoltäig mewn pum gorsaf ar draws y gwasanaeth.

Mae gan [Iechyd Cyhoeddus Cymru](#) 16 o gamau mewn perthynas â chyfrannu at Gymru carbon isel sy'n gwrthsefyll yr amgylchedd.

Cynhaliodd [Cyngor Bwrdeistref Sirol Pen-y-bont ar Ogwr](#) brosiect Ysgolion Carbon Isel llwyddiannus mewn saith ysgol, gan nodi dim mesurau cost y gallai disgyblion a staff eu cymryd i leihau allyriadau carbon, gan arwain at amcangyfrif o arbedion blynyddol o £41,914.

Y gwir amdani yw bod cynnydd yn annigonol, ac ychydig sy'n newid o ran gweithredu datrysiadau carbon isel yn ymarferol.



Dim ond 25% sydd wedi gostwng allyriadau nwyon tŷ gwydr yng Nghymru ers blwyddyn sylfaen 1990. Mae trafndiaeth, er enghraifft, yn cyfrannu'n helaeth, ac eto i gyd, mae dros 80% o deithiau yng Nghymru yn dal i fod mewn car ac mae defnydd ceir wedi cynyddu ers 1955.

Bydd canlyniadau meddylfryd 'gwneud dim' yn enbyd yn y tymor hir i Gymru.

O ystyried maint yr her, mae angen i lywodraeth gyfan weithio gyda'i gilydd ac i weithio ar y cyd â busnesau, y sector gwirfoddol, a chymunedau a phobl ledled Cymru, i sicrhau cymdeithas carbon isel ar gyfer cenedlaethau'r presennol a'r dyfodol nad yw'n gadael neb ar ôl.

Fel rhan o fy ngwaith monitro ac asesu, rwyf wedi darparu cyngor penodol i'r 44 corff cyhoeddus ar leihau eu hallyriadau, mynd i'r afael â newid yn yr hinsawdd ac adfer natur. Rwyf hefyd yn eu hannog i ystyried y cysylltiadau â chynllunio a chreu lleoedd, trafndiaeth, natur a seilwaith gwyrdd.

Yn ogystal â chael amcanion sy'n canolbwyntio ar ddatgarboneiddio, bydd angen i gyrff cyhoeddus sicrhau bod yr holl amcanion llesiant, gan gynnwys y rhai sy'n ymwneud â swyddi, sgiliau ac iechyd, yn cyfrannu at leihau allyriadau ac yn ystyried effeithiau newid yn yr hinsawdd.



Dylai cyrff cyhoeddus cyflymu eu gweithredoedd ar leihau allyriadau, gan helpu i gyrraedd targed Cymru o sector cyhoeddus niwtral o ran carbon erbyn 2030. Mae hyn yn golygu mapio'r ardaloedd y mae gennych reolaeth drostynt, ac sydd â'r allyriadau mwyaf, a bod â chynllun ar waith i'w lleihau. Dylai'r ffocws fod ar frys gynnwys leihau carbon trwy gaffael, cerbydau allyriadau ultra-isel (fflyd), adeiladau, dadgyfeirio tanwydd ffosil, datgarboneiddio gwres, trafndiaeth a thwristiaeth.

O ran cynllunio a datblygu, bydd Polisi Cynllunio Cymru yn chwarae rhan sylweddol. Nodwedd allweddol yw'r cyflwyniad hierarchaethau ar gyfer trafndiaeth, ynni a gwastraff, y dylai cyrff cyhoeddus eu dilyn wrth wneud eu Cynlluniau Datblygu Strategol a Lleol, ynghyd â rheoli datblygiadau.

Rwyf wedi mynegi pryderon am ddrafft y Fframwaith Datblygu Cenedlaethol, gan na ddylai wanhau'r gwaith a nodir ym Mholisi Cynllunio Cymru. Yn benodol, mae'r fframwaith arfaethedig ar hyn o bryd yn ffafrio ehangu meysydd awyr a phorthladdoedd, nad yw'n unol â thargedau datgarboneiddio Llywodraeth Cymru na nodau Cymru Llewyrchus a Chydnerth. (Gweler yr adran ar Gynllunio, ym Mhennod 5, am fwy o wybodaeth.)

Mae gan Gymru gyfle mawr i wneud ynni adnewyddadwy yn rhan o'i hunaniaeth: pennod lanach a gwyrddach yn ein stori ddiwydiannol

Ar hyn o bryd, mae gan Gymru darged o gynhyrchu 70% o'u defnydd o drydan o ganlyniad i ynni adnewyddadwy erbyn 2030, a'u bod yn fwyfwy mewn perchnogaeth gymunedol / leol.

Ers 2010, mae cynhyrchu trydan adnewyddadwy yng Nghymru wedi treblu ac yn 2018, cynhyrchodd generaduron adnewyddadwy yng Nghymru drydan sy'n cyfateb i 50% o ddefnydd Cymru. Trwy Twf Gwyrdd Cymru, mae cyllid (ad-daladwy a di-log) ar gael ar gyfer prosiectau sector cyhoeddus sy'n cefnogi strategaeth effeithlonrwydd ynni Llywodraeth Cymru.

Mae gwaith y Sefydliad Materion Cymreig (IWA) '[Ail-egniio Cymru: Cynllun ar gyfer dyfodol ynni adnewyddadwy 100% Cymru](#)', yn tynnu sylw at sut y gall symud i ynni adnewyddadwy 100% yng Nghymru gynyddu diogelwch ynni, lleihau tloedi tanwydd a mynd i'r afael â newid yn yr hinsawdd.

Amlygodd ei adroddiad ddeg maes blaenoriaeth ar gyfer gweithredu. Mae'r cynllun yn seiliedig ar dystiolaeth, yn uchelgeisiol, yn gofyn am uchelgais gyhoeddus a gwleidyddol ar y cyd ac mae'n ffordd o gyflawni'r targedau hirdymor sydd gennym yng Nghymru.

Mae adroddiad diweddaraf y Ganolfan Dechnoleg Amgen, '[Zero Carbon Britain: Rising to the Climate Emergency](#)', a gyhoeddwyd ym mis Rhagfyr 2019, yn modelu'r newidiadau i ynni, adeiladau, trafndiaeth, diwydiant, dietau a defnydd tir a allai leihau'r galw am ynni o 60%. Ar ben hynny, mae'n dangos yr hyn sy'n ofynnol i ddarparu ynni adnewyddadwy 100%, a thorri allyriadau o amaethyddiaeth a diwydiant wrth ddal carbon naturiol trwy ailgoedwigo ac adfer mawndir. Mae'n nodi sut y gall y Deyrnas Unedig gyrraedd allyriadau nwyon tŷ gwydr sero net heb ddibynnu ar dechnolegau sydd heb eu profi eto, megis dal a storio carbon neu ddal aer yn uniongyrchol.

Er bod adroddiadau fel y rhain yn heriol, ac yn fwy uchelgeisiol na thargedau cyfredol Llywodraeth Cymru, mae'r meysydd gweithredu a amlygwyd ar y raddfa sy'n ofynnol i gyflawni Cymru ac uchelgais gyffredinol y Deyrnas Unedig o drosglwyddo i economi carbon isel.

Mae arnom hefyd angen bobl i herio ac arloeswyr i sylwi ar gyfleoedd mewn ynni adnewyddadwy, a chymryd y cam cyntaf, gan gydwethio ar draws sectorau i wneud iddo ddigwydd:

“A allem ni adeiladu canolbwynt Hydrogen yng Nghaergybi? A allem ddefnyddio ynni'r llanw (a ffynonellau eraill) i gynhyrchu tanwydd ar gyfer HGVs, trenau a cherbydau fflyd...?”

[Dafydd Gruffydd](#), Rheolwr Cyfarwyddwr Menter Mon

Gallwn ail-ysgrifennu'r naratif ar newid yn yr hinsawdd

Ar hyn o bryd, amcangyfrifir bod economi carbon isel Cymru yn cynnwys 9,000 o fusnesau, yn cyflogi 13,000 o bobl ac yn cynhyrchu trosiant o [£2.4 biliwn yn 2016](#). Er mwyn adeiladu ar hyn, rhaid inni greu amgylchedd lle gall holl economi Cymru gyfrannu at dwf glân. Mae gan wneud hynny y potensial i baratoi economi Cymru ar gyfer marchnadoedd y dyfodol wrth i'r galw am nwyddau a gwasanaethau carbon isel dyfu.

Mae'r Cytundeb Economaidd, sy'n rhan o gynllun Gweithredu Economaidd Llywodraeth Cymru, yn ei gwneud yn ofynnol i fusnesau sy'n tendro am gcontractau'r llywodraeth ddangos eu hymrwymiad i ddatgarboneiddio, gwaith teg, iechyd a sgiliau gweithwyr. Yn ei flwyddyn gyntaf, [ymunodd dros 200 o fusnesau](#).

Er bod hwn yn gam cadarnhaol, o ystyried yr amcangyfrifwyd bod 267,000 o fentrau yn [weithredol yng Nghymru yn 2019](#), mae hefyd yn tynnu sylw at raddfa'r her o weithio gyda busnesau ledled Cymru i gyflawni'r weledigaeth o ffyniant fel y nodir yn Deddf Llesiant Cenedlaethau'r Dyfodol. Rwy'n disgwyl sicrydd gan Lywodraeth Cymru ar uchelgais ac effeithiolrwydd yr ymrwymiadau hyn, a sut maen nhw'n cael eu monitro.



© Julian Meehan

Ni fydd datgarboneiddio cyflym yn bosibl heb drawsnewid systemau economaidd ac ariannol yn radical. Bydd buddsoddiad dan arweiniad y llywodraeth yn hanfodol, ac rwyf am weld Cymru yn dilyn arweiniad yr Alban, wrth ail-ysgrifennu'r naratif ar newid yn yr hinsawdd, trwy ei fframio [fel cyfle llesiant ac economaidd ehangach](#).

Mae gan strategaeth hinsawdd yr Alban ddau ysgogydd allweddol: creu gwell cyfleoedd economaidd i gymunedau y mae cau mewn sectorau “brown” wedi effeithio arnynt a defnyddio natur fel ased economaidd. Mae hyn yn cynnwys defnyddio hen safleoedd glo a nwy fel cyfleusterau ar gyfer pŵer adnewyddadwy a defnyddio safleoedd tirlenwi fel safleoedd ar gyfer cynhyrchu solar. Mae'r strategaeth hefyd yn nodi ffyrdd o ddod â swyddi gwyrdd i gymunedau y mae cau mewn sectorau “brown” wedi effeithio arnynt, a chreu cynlluniau gwrthbwysu carbon lle mae cwmnïau'n buddsoddi mewn prosiectau amgylcheddol byd-eang i gydbwysu eu hôl troed carbon.

Tra fod y potensial ar gyfer creu swyddi o ddiwydiannau glân a modelau busnes newydd wedi'u hen sefydlu, gallai creu swyddi mewn rhai sectorau (fel ynni) gael ei wrthbwysu gan gollu swyddi mewn mannau eraill, sy'n golygu bod galluogi trosglwyddo cyfiawn a theg i bobl a lleoedd yn hanfodol. Mae hwn hefyd yn alw canolog gan undebau llafur ac ymrwymiad craidd o dan Gytundeb Paris ar Newid Hinsawdd.



O fewn [Ffyniant i Bawb: Cymru Carbon Isel](#), mae Llywodraeth Cymru wedi ymrwymo i sefydlu Grŵp Cyngori ar Gyfiawnder Hinsawdd, er mwyn sicrhau trosglwyddiad sy'n deg ac sy'n osgoi canlyniadau anfwriadol.

Mae'r bwriad yn gadarnhaol, ond unwaith eto nid yw'n glir a aethpwyd ymlaen â hyn ers lansio'r cynllun ym mis Mawrth 2019.



Mae gan amaethyddiaeth ran sylweddol i'w chwarae wrth leihau allyriadau Cymru

Yn 2016, roedd amaethyddiaeth yn cyfrif am [12% o allyriadau](#) nwyon tŷ gwydr Cymru. Gostyngodd cyfanswm yr allyriadau o'r sector amaeth yng Nghymru o 12% rhwng y flwyddyn sylfaen (1990) a 2016.

Mae angen diwydiant amaethyddiaeth gydnherth a llewyrchus ar Gymru, sy'n lleihau ei hallyriadau carbon trwy ystod o ddulliau. O ystyried yr ansicrwydd y mae diwydiant bwyd a ffermio Cymru eisoes yn ei wynebu o ganlyniad i adael yr Undeb Ewropeaidd, mae'n galonogol gweld, er enghraifft, Undeb Cenedlaethol yr Amaethwyr [yn cyhoeddi](#) yn 2019 eu huchelgais i gyflawni net-sero ar gyfer amaethyddiaeth erbyn 2040.

Mae adroddiad Undeb Cenedlaethol yr Amaethwyr "[Cyflawni Net Sero: nod ffermio 2040](#)" yn nodi sut y gall gwella effeithlonrwydd cynhyrchiol ffermio gwella rheolaeth / defnydd tir i ddal mwy o garbon, a hybu ynni adnewyddadwy a'r bio-economi ehangach helpu'r diwydiant i gyrraedd y nod.

Gall cydweithio a cholegau a phrifysgolion ysgogi syniadau ac atebion ynghylch materion rheoli tir hirsefydlog, adnabyddus a hwsmonaeth anifeiliaid. Er enghraifft:

Mae [Fferm Gelli Aur Coleg Sir Gâr](#), Safle Arloesi Cyswllt Ffermio, yn [treialu technoleg sy'n dad-ddyfrïo ac yn puro slyri](#), ac yn ei droi'n ddau gynnyrch fferm y gellir eu haildefnyddio: gwrtaith a dŵr wedi'i hadfer.

Mae ymchwilwyr ym [Mhrifysgol Aberystwyth](#) wedi "[paratoi'r ffordd mewn datblygiad arloesol yn y frwydr fyd-eang yn erbyn TB buchol](#)."



Mae [Prifysgol Bangor](#) wedi bod yn arwain ymchwil i gynorthwyo'r busnes cynhyrchu mêl sy'n tyfu gan [gynnal ymchwil i eneteg a bridio gwenyn](#) y gobeithir y bydd yn arwain at wenyng Prydeinig "mwy cadarn".



O ystyried maint yr her, rhaid i fargeinion twf rhanbarthol, busnesau ac eraill ddangos sut mae eu buddsoddiadau yn lleihau allyriadau

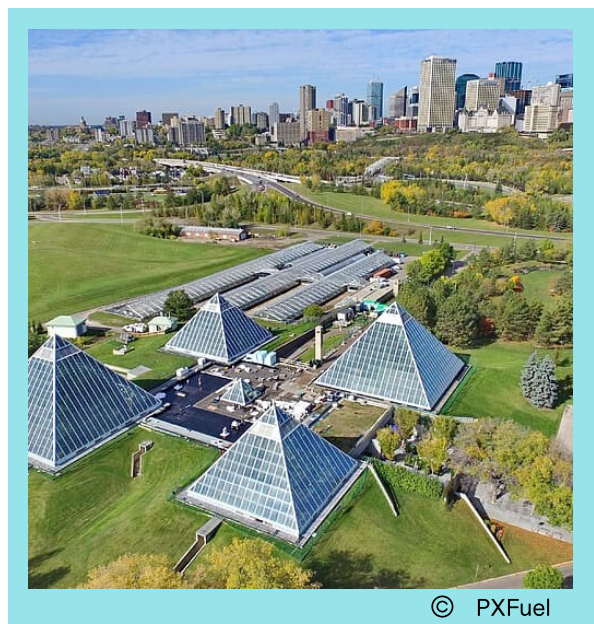
Wrth edrych ar fargeinion twf rhanbarthol Cymru, rwyf wedi fy nghalonogi gan y ffocws ar ynni carbon isel, trafndiaeth gyhoeddus a meithrin sgiliau.

Er enghraifft, mae portffolio [Bargen Ddinesig Bae Abertawe](#) o brosiectau mawr gwerth cyfanswm o £58.7 miliwn, wedi'i anelu at fynd i'r afael â newid yn yr hinsawdd ac adeiladu rhagoriaeth ranbarthol mewn ynni adnewyddadwy.

Fodd bynnag, dylai bargeinion twf a dinasoedd rhanbarthol Cymru ddangos sut mae eu buddsoddiadau yn lleihau allyriadau carbon yn gyffredinol, nid yn unig mewn prosiectau dethol, ac yn cyfrannu at yr amcanion llesiant ar gyfer eu hardal. Er enghraifft, buddsoddi mewn sgiliau a chyfleoedd busnes sy'n cyfrannu tuag at economi carbon isel, a sicrhau bod seilwaith trafndiaeth yn garbon isel ac yn lleihau costau amgylcheddol teithio.

Yn yr un modd, mae busnesau'n cydnabod fwyfwy y bydd eu cyfrifau cael ei heffeithio os nad ydyn nhw'n cofleidio cynaliadwyedd. Mae cyfle i ddod â busnesau cyfrifol a chymdeithasol yng Nghymru ynghyd i gyflawni ein nodau llesiant cenedlaethol.

Mae yna lawer o gyfleoedd i fusnesau gael cymorth wedi'i dargedu er mwyn cychwyn ar eu taith tuag at fod yn fwy cyfrifol a chyfrannu at economi fwy cynaliadwy a chynhwysol.



Er enghraifft, mae [BITC Cymru](#) a [Cynnal Cymru](#) yn rhedeg rhaglenni cymorth aelodaeth ar gyfer busnesau a sefydliadau yng Nghymru.

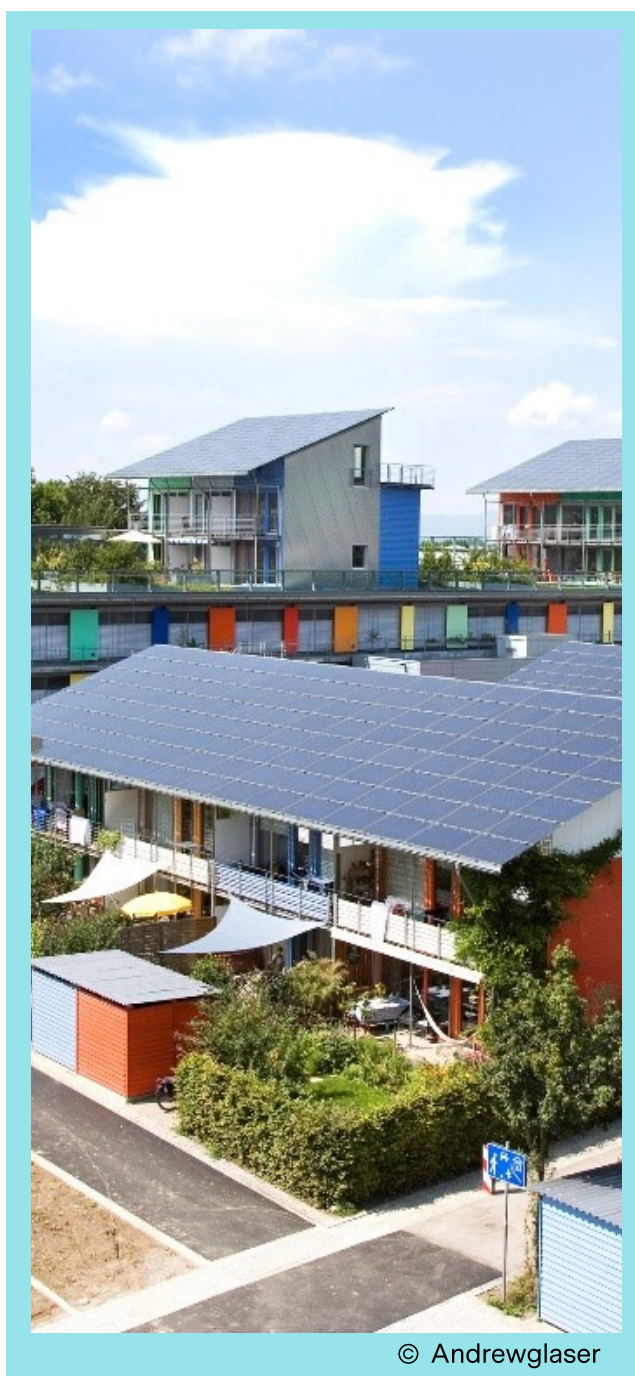
Mae [B Corps](#) hefyd yn fodel busnes amgen diddorol. Er mwyn dod yn ardystiedig mae'n ofynnol i gwmnïau ddangos ymrwymiad i bobl a'r blaned, yn ogystal ag elw. Mae'r ardystiad yn ei gwneud yn ofynnol i gwmnïau gael eu hasesu i wirio eu bod yn gwneud a chynnal y statws a'r safon. Rhaid i ymgeiswyr ddangos perfformiad credadwy ar faterion fel buddsoddiad cymunedol, hawliau gweithwyr, arferion amgylcheddol a chysylltiadau cwsmeriaid. Un nodwedd sy'n sefyll allan yw bod yn rhaid i ddarpar aelodau ail-ysgrifennu (os oes angen) eu herthyglau cymdeithasiad i gydbwysu pwrpas ac elw, gan ddod ag atebolrwydd cyfreithiol i'w hymrwymiad. Enghreifftiau lleol o B Corp yng Nghymru yw Iceland Foods, TYF a Sweetman and Partners.

“Nid yw technoleg flaengar neu arloesedd byth yn gyflym. Yr her yw bod pobl wedi arfer gwneud pethau mewn ffyrdd penodol.”

Toby Townrow, Cyd-sylfaenydd a Chyfarwyddwr Cyfathrebu [Drone Evolution, Caerffili](#)



Mae arloesedd yn chwarae rhan hanfodol yn y broses o ddatgarboneiddio amgylchedd adeiledig yng Nghymru. Mae'n galonogol gweld gwaith Canolfan Arloesi a Gwybodaeth [SPECIFIC](#), dan arweiniad Prifysgol Abertawe, sy'n gweithio gyda diwydiant i ddatblygu technolegau newydd, lle gall adeilad gynhyrchu, storio a rhyddhau ei egni ei hun. Yn ddiweddar, gweithiodd y Ganolfan gyda POBL yn Castell-nedd Port Talbot, i ddylunio 18 cartref gweithredol, gan arwain at gais llwyddiannus i Gronfa Tai Arloesol Llywodraeth Cymru. ([Gweler yr adran ar Tai, ym Mhennod 5, am fwy o wybodaeth.](#))



© Andrewglaser

Nid yw cyrff cyhoeddus yn dangos dealltwriaeth glir o'r diffiniad llawn o nod llesiant 'Cymru Lewyrchus.'

Nodwyd adroddiad '[All Together! Pointers for action from the Well-being of Future Generations](#)', a gyhoeddwyd yn 2018 gan Lywodraeth Cymru a WWF Cymru, mai nod llesiant 'Cymru Gydnerth' a 'Chymru sy'n Gyfrifol ar Byd-eang' yw'r rhai lleiaf mae cyrff cyhoeddus yn eu deall a / neu'n eu hystered.

Fodd bynnag, er bod gan lawer o gyrff cyhoeddus ffocws clir ar lesiant economaidd yn ymwneud â thwf, addysg, cyflogaeth, cysylltiadau â bargeinion twf/dinas a ffyniant economaidd, llai amlwg yw cyrff cyhoeddus sy'n dangos adroddiadau clir a chredadwy o'u cyfraniad cadarnhaol ar draws y diffiniad llawn o nod llesiant 'Cymru Lewyrchus'.

Er enghraifft, cyfeirir at y term "llewyrchus" 15 gwaith yn amcanion llesiant corff cyhoeddus a chwech gwaith yn amcanion y Bwrdd Gwasanaethau Cyhoeddus. Mae'r rhain i gyd yn cyfeirio at les economaidd sy'n ymwneud ag addysg, cyflogaeth, tlodi neu Gynnyrch Domestig Gros.

Mae'r pynciau a amlygwyd yn y '[Taith tuag at Gymru Lewyrchus](#)' yn deillio o'r diffiniad llawn o'r nod llesiant. Maent yn cynnwys: gwaith teilwng, cymdeithas carbon isel, caffael teg a lleol, economïau lleol, sgiliau ar gyfer y dyfodol a defnyddio adnoddau'n effeithlon (economi gylchol).

Wrth osod amcanion llesiant a chymau, dylai cyrff cyhoeddus a Byrddau Gwasanaethau Cyhoeddus fod yn dangos sut y maent yn deall diffiniad llawn y nod llesiant hwn, ynghyd â gwneud cysylltiadau a chysylltiadau clir ar draws nodau llesiant eraill Cymru.



Dylai amcanion a chamau a osodir gan gyrff cyhoeddus a Byrddau Gwasanaethau Cyhoeddus gyd-fynd ag ymwybyddiaeth a disgwyliad cynyddol y cyhoedd ynghylch natur ac argyfyngau hinsawdd

Oherwydd ymwybyddiaeth a phwysau cynyddol y cyhoedd, mae cyrff cyhoeddus yng Nghymru yn cydnabod fwyfwy y brys dros faterion hinsawdd ac amgylcheddol. Rydym hefyd wedi gweld newid sylweddol mewn ymwybyddiaeth ac ymrwymiad, yn enwedig gan fod llawer o awdurdodau lleol wedi datgan argyfwng hinsawdd. Ar draws y byd, mae ymgyrchoedd fel y Streic Ysgol dros Hinsawdd ac Extinction Rebellion yn mynnu gweithredu ar frys yn erbyn bygythiad newid yn yr hinsawdd a dinistrio ein hamgylchedd naturiol. Mae ymwybyddiaeth y cyhoedd o newid yn yr hinsawdd yn uwch nag erioed, ac mae'n gadarnhaol gweld y pwysau y mae hyn yn ei roi ar ein harweinwyr byd-eang. Gallai rôl cynulliad dinasyddion a Chynulliad Hinsawdd y Deyrnas Unedig fod yn bwysig wrth gynnwys pobl wrth drafod atebion.

Gyda'r gydnabyddiaeth gynyddol hon, mae'n bwysig bod cyrff cyhoeddus Cymru yn cynyddu eu hymwybyddiaeth a'u dealltwriaeth o werth yr amgylchedd naturiol a thrwy hynny drosglwyddo i gymdeithas carbon isel ar draws pob maes gwaith.

Mae mentrau addawol yn dod i'r amlwg, ond gall cyrff cyhoeddus fynd ymhellach i wneud mwy i gefnogi mentrau ynni cymunedol a lleol

[Adroddod](#) yr Ymddiriedolaeth Genedlaethol fod buddion ynni cymunedol yn cynnwys mwy o ymreolaeth, grymuso a gwytnwch trwy ddarparu incwm hirdymor a rheolaeth leol dros gyllid, yn aml mewn meysydd lle nad oes llawer o opsiynau ar gyfer cynhyrchu cyfoeth. Cedwir elw a gynhyrchir o fentrau ynni lleol yn y gymuned ac yn aml fe'u buddsoddir mewn mentrau ynni adnewyddadwy pellach a mynd i'r afael â thlodi tanwydd.

Mae [Project Skyline](#) yn fenter yng Nghymru sy'n cysylltu pobl â'u tirwedd. Mae'n seiliedig ar y rhagdybiaeth bod angen i gyrff cyhoeddus yng Nghymru (gan gynnwys Llywodraeth Cymru) "gydnabod bod stiwardiaeth gymunedol ar dir yn cynnig cyfle sylweddol i gyflawni'r addewid o dwf gwyrdd - [i wella llesiant cymdeithasol, amgylcheddol ac economaidd.](#)"

Yn yr ymatebion a anfonodd cyrff cyhoeddus ataf yn 2019 ar gynnydd yn erbyn fy ['Newidiadau Syml'](#) cyhoeddedig, dim ond 14 o 33 o gyrff cyhoeddus a oedd yn archwilio cyllid, neu'n cefnogi grwpiau cymunedol, i ddatblygu prosiectau ynni adnewyddadwy ar dir cyhoeddus. Tynnodd rhai cyrff cyhoeddus sylw at gost cysylltu â'r Grid Cenedlaethol a thoriadau i gymorthdaliadau tariff cyflenwi gan Lywodraeth y Deyrnas Unedig fel rhwystrau i gynnydd.

Er gwaethaf hyn, mae'n galonogol clywed enghreifftiau fel [Cyngor Sir Benfro](#) yn manteisio ar fenthyciadau di-log Llywodraeth Cymru i ariannu prosiectau effeithlonrwydd ynni ac ynni adnewyddadwy ar eu hystad, a'u bod yn gweithio i ddatblygu nifer o brosiectau fel rhan o'r Llu Gweithredu Ynni Lleol (LEAF), i gefnogi effeithlonrwydd ynni ac ynni adnewyddadwy yn y gymuned. ([Gweler yr adran ar Ddatgarboneiddio, ym Mhennod 5 am fwy o wybodaeth.](#))

Dylai Llywodraeth Cymru, cyrff cyhoeddus a Byrddau Gwasanaethau Cyhoeddus wneud popeth o fewn eu gallu i gefnogi mentrau lleol ar stiwardiaeth tir ac ynni adnewyddadwy, i helpu Cymru i drosglwyddo i gymdeithas carbon isel a dod ag ystod eang o fuddion i gymunedau lleol.



Sicrhau ein bod yn defnyddio adnoddau naturiol yn effeithlon, gan gydnabod terfynau'r amgylchedd byd-eang

Yr hyn sydd ei angen ar genedlaethau'r dyfodol

Mae defnyddio a rheoli adnoddau naturiol yn gynaliadwy yn golygu datgysylltu ein heconomiâu rhag diraddio'r amgylchedd a newid yn yr hinsawdd. Gall arloesi fod ar flaen y gad wrth helpu Cymru i ddod yn wlad ddi-wastraff, di-garbon, gyda gweithlu ar flaen y gad yn yr 'economi werdd'.

Lle rydyn ni nawr

Rydym yn defnyddio ein hadnoddau naturiol yn gyflymach nag y gellir ei ailgyflenwi, ond mae Cymru yn dangos ei huchelgais i ddod yn wlad ddi-wastraff a di-garbon

Pe bai pawb ar y blaned yn bwyta'r un peth â chyfartaledd Cymru, byddai angen 2.5 planed arnom i ddarparu'r adnoddau angenrheidiol ac amsugno'r gwastraff. Mae [ôl troed ecolegol Cymru](#), sef 10.05 miliwn hectar byd-eang, tua phum gwaith maint Cymru.

Yn dilyn y £6.5m a lansiwyd gan y Gronfa Economi Gylchol yn 2019 ac ymgynghoriad diweddar '[Mwy nag Ailgylchu: Strategaeth i wneud yr economi gylchol yn realiti yng Nghymru](#)', nododd Llywodraeth Cymru ei [huchelgais](#) ym mis Mawrth 2020, i ddod yn economi gylchol a chyflawni 100% ailgylchu a dim gwastraff erbyn 2050 trwy:

- Bod yn economi gylchol.

- Gwahardd plastigau un defnydd - mae Llywodraeth Cymru wedi cynnig cyfyngiadau ar ddefnyddio plastig-un-tro dibwrpas. plastigau anodd eu ailgylchu a sbwriel cyffredin, fel rhan o ymdrechion ehangach i fynd i'r afael â phroblem llygredd plastig.
- Ymgorffori ailgylchu yn niwylliant Cymru'r 21ain Ganrif.

Mae [adroddiad dros dro](#) Cyfoeth Naturiol Cymru a gyhoeddwyd ar ddiwedd 2019, yn nodi rôl yr economi gylchol yn y newidiadau trawsnewidiol sy'n angenrheidiol i'r model economaidd cyfredol.

Dylai Llywodraeth Cymru barhau i arwain y ffordd ar ailgylchu, a gweithredu ei huchelgais i ddod yn wlad ddi-wastraff, di-garbon.

“Mae symud tuag at economi fwy cylchol yn rhoi cyfle strategol i Gymru. Gyda chefnogaeth addysg a datblygu sgiliau, mae'n rhoi cyfle i swyddi newydd ac arloesi, arbed costau i fusnesau a'r gallu i gryfhau ein cadwyni cyflenwi.”

Lesley Griffiths AC,
ymateb i Gymru Ein Dyfodol

Mae Cymru yn arwain y ffordd ar ailgylchu, ond nawr mae angen i bob corff cyhoeddus ddod o hyd i atebion arloesol i leihau ac aildefnyddio gwastraff, er mwyn cyrraedd yr uchelgais o ddod yn wlad di-wastraff

Mae yna nifer o amcanion llesiant cyrff cyhoeddus a Bwrdd Gwasanaethau Cyhoeddus ar gyfraddau rheoli gwastraff ac ailgylchu, a rhai enghreifftiau da lle mae cyrff cyhoeddus yn ceisio lleihau eu defnydd o adnoddau.



Er enghraifft:

- Fel rhan o 'Home-Grown Homes', bydd pob cartref cyngor newydd ym [Mhowys](#) yn ceisio gwneud y defnydd gorau o bren a dyfir yn lleol ac a dyfir yng Nghymru.
- Ymrwymodd [Cyngor Sir Fynwy](#) i ddod yn rhydd o blastig yn 2018. Mae llaeth ysgol bellach mewn poteli gwydr, nid oes cwpanau tafladwy yng nghyfarfodydd y cyngor ac maent yn symud o fagiau ailgylchu un-tro i rai y gellir eu haildefnyddio ([gweler Sir Fynwy Ddi-Blastig](#)).
- Cyflwynodd [Chwaraeon Cymru](#) nwyddau traul bio-ddiraddiadwy yn ei ffreutur (er enghraifft, cwpanau / cyllyll a ffyrac ati), peiriant dŵr am ddim, darparu peiriannau gwerthu sy'n cynnig cynhyrchion iachach yn unig, gwahardd pecynnau bach unigol ar gyfer siwgr, saws a diodydd cynnwys siwgr uchel o'r ffreutur a sicrhau man 'NextBike' yng Ngerddi Sophia.
- Dyfarnwyd statws Hyrwyddwyr Di-blastig 'Surfers against Sewage' i brif swyddfa [Cyngor Bwrdeistref Siriol Caerffili](#) (Ty Penallta) ac enillodd 'Statws Cymeradwy Heb Blastig.'
- Ym [Merthyr Tudful](#), mae dodrefn a anfonwyd gan Ynni o Wastraff yn cael eu haildefnyddio neu eu hailgylchu i ddarparu dodrefn cost is i ddeiliaid tai ac mae'n nhw hefyd yn cael eu defnyddio fel deunyddiau crai mwy cynaliadwy.

Mae yna hefyd rai enghreifftiau o gyrff cyhoeddus yn dangos dealltwriaeth dda o'r camau hirdymor sydd eu hangen i leihau ac aildefnyddio, yn hytrach nag ailgylchu gwastraff yn unig.

Fel cam [Cyngor Bwrdeistref Sir Fynwy](#) i 'Gostwng gwastraff trwy ymrwymo i egwyddorion 'economi gylchol', a cham [Cyfoeth Naturiol Cymru](#) i 'Rhoi camau yn eu lle i weithio tuag at economi gylchol a dim gwastraff yng Nghymru.'

Fodd bynnag, mae angen system arnom lle mae defnydd gwastraff ac adnoddau yn cael ei leihau, a phan fydd cynnyrch yn cyrraedd diwedd eu oes, gellir eu defnyddio eto i greu gwerth pellach.

Dylai cyrff cyhoeddus nawr archwilio a dangos sut maen nhw'n ceisio symud i system lle gellir defnyddio cynhyrchion eto i greu gwerth pellach (egwyddorion yr economi gylchol), a sut mae hyn, yn gysylltiedig â meysydd eraill fel datblygu sgiliau, arloesi, yr amgylchedd naturiol, deunyddiau lleol ac arbed arian.

"Mae blaenoriaethau cymdeithas i gyd yn anghywir: mae ein defnydd yng Nghymru (a'r byd modern) yn gwrthio dirywiad yr amgylchedd naturiol, ecsbloetio gweithwyr a defnydd cyflym o adnoddau cyfyngedig y byd. Mae ein cadwyni cyflenwi mor gymhleth ac ecsbloetiol nes bod ein defnydd yn tansellio gallu'r blaned i gwrdd a chynnal poblogaeth Cymru yn y degawdau i ddod."

Llwyfan y Bobl

Sgiliau sy'n addas ar gyfer y dyfodol

Rhaid i'n system addysg a sgiliau addasu i'r newidiadau cyflym yn y farchnad swyddi a llafur. Mae angen inni wynebu'r heriau a manteisio ar y cyfleoedd y mae'r tueddiadau byd-eang hyn yn eu cynnig.

([Gweler yr adran Sgiliau ar gyfer y Dyfodol, ym Mhennod 5 am fwy o wybodaeth.](#))



Caffael nwyddau a gwasanaethau mewn ffyrdd sy'n cefnogi llesiant economaidd, cymdeithasol, amgylcheddol a diwylliannol

Mae Deddf Llesiant Cenedlaethau'r Dyfodol yn rhoi cyfle i Gymru sicrhau bod arian cyhoeddus yn cael ei wario mewn ffordd sy'n gwella llesiant economaidd, cymdeithasol, amgylcheddol a diwylliannol.

Fodd bynnag, codwyd pryderon gyda mi gan fusnesau bod gwerth am arian (pris isaf), yn dal i gael ei ystyried yn ysgogydd allweddol caffael yn hytrach na gwerth a chanlyniadau ehangach. Cefnogir hyn gan ymchwil gan [Archwilio Cymru](#).

(Gweler yr adran ar Caffael ym Mhennod 2 am fwy o wybodaeth.)

“Mae angen i ni gyd-fynd â chynhwysion lleol.”

[Jim Taylor](#), Pennaeth Dylunio a Lles, Orangebox

Cefnogi economïau lleol cynhwysol

Yr hyn sydd ei angen ar genedlaethau'r dyfodol

Mae ar Gymru angen dull datblygu economaidd sy'n darparu llesiant yn ei ystyr ehangaf ac yn helpu i fynd i'r afael â heriau hirdymor fel tlodi parhaus, iechyd gwael a gwella'r cyfleoedd bywyd i bawb. Mae gan yr economi sylfaenol ran hanfodol i'w chwarae wrth gefnogi hyn.

Lle rydyn ni nawr

Mae twf economaidd wedi dod yn anghytbwys ac mae llawer o gymunedau ledled Cymru yn cael eu gadael ar ôl

Mae'r economi sylfaenol yn ymwneud â'r nwyddau a'r gwasanaethau sylfaenol y mae pob dinesydd yn dibynnu arnynt ac sy'n ein cadw'n ddiogel. Mae gwasanaethau iechyd a gofal, bwyd, tai, ynni, adeiladu, twristiaeth a manwerthwyr ar y stryd fawr i gyd yn enghreifftiau.

Mae busnesau sylfaenol, mawr a bach, fel arfer wedi eu hymgorffori neu eu 'seilio' yn yr economi leol. Fel rheol mae ganddyn nhw gysylltiadau sy'n cynnwys perchnogaeth neu reolaeth leol, cadwyn gyflenwi ranbarthol a gwasanaethau cymorth, llafur lleol, a sylfaen cwsmeriaid leol. Maent yn helpu i gadw ac ail-gylchredeg cyfoeth mewn ardal, gan leihau gollyngiadau ac elw allan o'r ardal.

Canfu ymchwil gan y Ffederasiwn Busnesau Bach pan fydd awdurdodau lleol yn gwario arian gyda chwmnïau bach, bod yr economi leol yn elwa o 58% ar gyfartaledd. Wrth i fusnesau cymdeithasol gael eu hangori yn eu cymunedau, mae buddsoddiad ynddynt yn aros yn y gymuned; wedi'i ailgylchu ar gyfer buddion economaidd a chymdeithasol ehangach.

Mae fy nadansoddiad o amcanion llesiant cyrff cyhoeddus a Byrddau Gwasanaethau Cyhoeddus yn awgrymu bod rhai cysylltiadau'n cael eu gwneud rhwng cefnogi economïau lleol a ffyniant.



Er enghraifft:

- Mae cam [Bwrdd Gwasanaethau Cyhoeddus Sir Fynwy](#) yn cydnabod: 'Mae gan y sector cyhoeddus yng Nghymru botensial enfawr i ddefnyddio ei bŵer prynu ar y cyd i gefnogi'r economi leol trwy nodi a phrynu bwyd, ynni, nwyddau a gwasanaethau yn lleol.'
- Mae [Bwrdd Iechyd Prifysgol Aneurin Bevan](#) yn cynnwys 'ymgyrdd â chaffael ar sail cost cylch bywyd cyfan a chefnogi cyrchu lleol' fel cydran o'u hamcan i leihau eu heffaith ar yr amgylchedd.
- Cam [Cyngor Caerdydd](#) i: 'Cefnogi'r economi sylfaenol trwy weithredu'r Polisi Caffael sy'n Gyfrifol yn Gymdeithasol, gan helpu i sicrhau bod pobl leol a chymunedau lleol yn elwa o'r arian y mae'r Cyngor yn ei wario ar nwyddau a gwasanaethau.'
- Cam [Bwrdd Gwasanaethau Cyhoeddus Torfaen](#) i: 'Nodi cyfleoedd i ddatblygu a chefnogi'r economi sylfaenol.'

Mae gan fusnesau bach i ganolig ran bwysig i'w chwarae hefyd wrth leihau eu heffaith ar yr amgylchedd. Mae'r Ffederasiwn Busnesau Bach wedi [cyhoeddi canllaw ar ddull amgylcheddol](#) gyda phum cam gweithredu awgrymedig y gallant eu cymryd i gychwyn ar eu taith tuag at fodel busnes mwy gwyrdd.

Fodd bynnag, dylai cyrff cyhoeddus a Byrddau Gwasanaethau Cyhoeddus mynd ymhellach wrth wneud y cysylltiadau rhwng cefnogi economïau lleol a ffyniant, a sut mae hyn hefyd yn cysylltu â chefnogi caffael teg a lleol, sgiliau, deunyddiau lleol, ac effeithlonrwydd adnoddau, er enghraifft.

“Mae'n bosibl rhagweld cenedl o gymunedau incwm isel ond llesiant uchel sy'n berchen ar eu cyflenwad ynni eu hunain ac yn elwa ohonynt, yn darparu eu gofal cymdeithasol eu hunain ac yn ategu'r cyflenwad bwyd â ffermydd cynnyrch lleol dan berchnogaeth gymunedol. ”

Llwyfan y Bobl



© Roger Cornfoot

Mae hwn yn faes y mae Llywodraeth Cymru wedi'i flaenoriaethu ar gyfer buddsoddi gyda'u Cronfa [Her Economi Sylfaen](#) £4.5 miliwn, gan gefnogi busnesau a sefydliadau sy'n gweithredu o fewn yr economi sylfaenol. Rwy'n cael fy nghalonogi i weld nifer ac amrywiaeth y prosiectau sydd wedi'u hariannu ledled Cymru.

Er enghraifft:

- £100,000 i [Gyngor Sir y Fflint](#) ar gyfer prosiect i ddarparu mentrau micro-ofal i ddarparu gwasanaethau gofal uniongyrchol.
- £100,000 i [Gyngor Sir Gâr](#) i gynyddu nifer y busnesau bwyd lleol neu ranbarthol sy'n cyflenwi'r sector cyhoeddus yn yr ardal.
- £100,000 i [Gyngor Sir Caerffili](#) i gysylltu cyfleoedd ar gyfer datblygu sgiliau adeiladu, adfer a chadwraeth â diogelu asedau cymunedol diwylliannol, twristiaeth a threftadaeth 'mewn perygl.

Rwy'n croesawu ffocws diweddar Llywodraeth Cymru ar yr economi sylfaenol, a'r gronfa her i gefnogi busnesau a sefydliadau sy'n gweithredu oddi mewn iddi. Rwy'n disgwyl ei weld yn cyd-fynd â'r 'Bil Partneriaeth Gymdeithasol' arfaethedig sy'n ceisio cryfhau trefniadau partneriaeth gymdeithasol.

Wrth ddeall effaith gwaith Llywodraeth Cymru ar yr economi sylfaenol, nododd Keith Edwards bod angen mesurau doethach i ddangos canlyniadau cadarnhaol, yn adroddiad Pwyllgor Economi, Seilwaith a Sgiliau Cynulliad Cenedlaethol Cymru ar ["Caffael yn yr Economi Sylfaenol - Chwefror 2020"](#).

Mae'r economi sylfaenol yn cyflwyno nifer o gyfleoedd i gyflawni nodau llesiant Cymru ond rhaid ei ddatblygu yn y cyd-destun hwnnw yn hytrach na chael ei ystyried yn fenter bolisi 'arall'.

"Yn yr ardal rydw i'n gweithio ynddi— buddion cymunedol— y pecyn cymorth cymunedol Gwerth Cymru yw'r model safonol o fesur buddion. Dwi ddim yn ffan mawr ohono. Rwy'n credu ei fod yn or-gymhleth ac, yn sicr, nododd fy nghydweithwyr, Richard Macfarlane a Mark Cook, yn eu cyflwyniad ysgrifenedig fod Archwilio Cymru, pan edrychodd ar gaffael rhwng 2014 a 2017, wedi dangos ei fod ond wedi ei ddefnyddio i gontractau gwerth £ 310 miliwn allan o £12 biliwn posib (er gwaetha'r ffaith ei fod yn orfodol).

Felly, fy marn am fesur yw pe bai angen i ni ddangos canlyniadau, byddwn yn mynd yn ôl at Ddeddf Llesiant Cenedlaethau'r Dyfodol. Mae yna fframwaith yno lle y dylech chi, ar draws y Llywodraeth, ar draws adrannau, ddeall yn glir beth yw effaith y gwaith rydyn ni'n ei wneud yn yr economi sylfaenol."

Keith Edwards, Caffael yn yr Economi Sylfaenol (Chwefror 2020)



Yn olaf, hoffwn daflu goleuni ar rai o'r unigolion a'r sefydliadau mae fy nhîm a minnau wedi dod i'w hadnabod yn ystod ein hymgysylltiad cychwynnol a'n hymchwil i ymarfer busnes cynaliadwy a chyfrifol yng Nghymru.

Rwy'n gobeithio bydden yn barhau i arwain a dangos y ffordd i eraill. Rwy'n eu annog i rannu eu arferion ar y llwybr tuag at ddiffinio Cymru Lewyrchus sy'n addas ar gyfer pobl, lle a phwrpas.

Roedd gennym nifer o gyfarfodydd a digwyddiadau ar y gweill. Fodd bynnag, mae'r pandemig ddiweddar wedi ymyrryd ar ein cynlluniau, oherwydd yr angen i'r sefydliadau hynny ail-flaenoriaethu ac ail-ganolbwyntio. Rydym yn edrych ymlaen at rannu'r rheini gyda chi yn fuan wrth i ni barhau i gynnwys sefydliadau sector preifat a gwirfoddol ar eu taith tuag at Cymru Lewyrchus.



Martin Lewis, Pennaeth Cyfrifoldeb Cymdeithasol Corfforaethol, Bluestone National Parks Resorts Ltd, [Sir Benfro](#)



Barry John, Oriol VC, [Sir Benfro](#)



Dafydd Gruffydd, Rheolwr Cyfarwyddwr Menter Mon, [Ynys Môn](#) (mewn sgwrs â'n aelod o staff Jacob Ellis)



Pryderi ap Rhisiart, Rheolwr Cyfarwyddwr Parc Gwyddoniaeth MSparc mewn sgwrs â James Sheridan, Rheolwr Cyfarwyddwr Straits Line Ltd, [Ynys Môn](#)



Alwen Williams, Cyfarwyddwr Rhaglen Bwrdd Uchelgais Economaidd [Gogledd Cymru](#) mewn sgwrs â Sue Husband, Cyfarwyddwr BITC Cymru



Tim Powell, Cyfarwyddwr Cysylltiadau Cyhoeddus, Orchard Media & Events, [Caerdydd](#)



Lee Cole, MD, [Paint 360](#), [Birmingham](#)



Anna Burke & Tom Burke, Animated Technologies Ltd, Parc Gwyddoniaeth MSparc, [Ynys Môn](#)





Cymru Lewyrchus

Argymhellion i Lywodraeth Cymru

Prif Argymhelliad

Yn unol â Deddf Llesiant Cenedlaethau'r Dyfodol (Cymru) 2015, dylai Llywodraeth Cymru ddangos yn glir sut y maent yn defnyddio economeg llesiant yn eu holl bolisi, trefniadau cyllido a rhyngweithio â'r sector cyhoeddus, preifat a gwirfoddol. Dylai Llywodraeth Cymru sicrhau eu bod yn cwrdd â dyheadau'r Ddeddf o ddosbarthu cyfoeth, iechyd a llesiant yn deg, wrth amddiffyn adnoddau'r blaned ar gyfer cenedlaethau'r dyfodol a rhywogaethau eraill.

(Am fwy o wybodaeth gweler Pennod 2)

Argymhellion Polisi

Dylai Llywodraeth Cymru:

- Sicrhau ei fod yn darparu eglurder i gyrff cyhoeddus ar sut mae'r Bil Partneriaeth Gymdeithasol (Cymru) a'r ddyletswydd economaidd-gymdeithasol yn cyd-fynd â Deddf Llesiant Cenedlaethau'r Dyfodol (Cymru) 2015.
- Sicrhau bod gan bawb yng Nghymru fynediad at gysylltedd digidol a rhyngwyd dibynadwy; a gweithio gyda busnesau, sefydliadau gwirfoddol a chymunedau i helpu i gyflawni hyn.
- Defnyddio yr holl ysgogiadau polisi yn ei berthynas â'r sector preifat i ddatblygu cenhadaeth a rennir i gyflawni holl nodau llesiant Cymru.
- Rhoi trefniadau ar waith i ddarparu cefnogaeth ymarferol i fusnesau ledled Cymru, gan weithio'n agos gyda'r sector cyhoeddus a Swyddfa Comisiynydd Cenedlaethau'r Dyfodol, i weithio ar y cyd tuag at gyflawni nodau llesiant Cymru.
- Mabwysiadu dull llywodraeth gyfan a chydweithio â busnesau, undebau llafur, y sector gwirfoddol, cymunedau a phobl ledled Cymru i weithredu cymdeithas carbon isel ar gyfer cenedlaethau'r presennol a'r dyfodol nad yw'n gadael neb ar ôl.
- Dangos sut mae'r amgylchedd naturiol yn cael ei ymgorffori yn yr holl benderfyniadau economaidd a gwleidyddol.
- Parhau i arwain y ffordd ar ailgylchu, a gweithredu ei uchelgais i ddod yn wlad ddi-wastraff, carbon net.
- Cysoni Cronfa Her yr Economi Sylfaenol gyda'r Bil Partneriaeth Gymdeithasol (Cymru) arfaethedig sy'n ceisio cryfhau trefniadau partneriaeth gymdeithasol.
- Archwilio gyfleoedd i dreialu wythnos waith pedwar diwrnod, wedi'i alinio ag incwm sylfaenol cyffredinol, gan adeiladu ar dystiolaeth a gasglwyd gan beilotiaid mewn gwledydd eraill.



Cymru Lewyrchus

Argymhellion i Lywodraeth Cymru

Argymhellion Proses

Yn eu camau gweithredu o ddydd i ddydd, dylai Llywodraeth Cymru **stopio**:

- Canfod bod twf economaidd yn ymwneud yn llwyr â Cynnyrch Domestig Gros neu Gwerth Ychwanegol Gros.
- Gweithio mewn seilos a lleihau cyfleoedd ar gyfer dulliau cydgysylltiedig a meddwl yn arloesol.
- Masnachu a gwerthu adnoddau naturiol, waeth beth fo'r effeithiau cymdeithasol, amgylcheddol a diwylliannol.
- Gweld technoleg carbon isel yn ddrudd ac yn risg uchel.

Yn eu camau gweithredu o ddydd i ddydd, dylai Llywodraeth Cymru **ddechrau**:

- Cymell busnesau i adrodd ar lesiant ehangach, yn hytrach nag allbynnau a chanlyniadau rhifiadol yn unig.
- Cymryd y gweithredoedd fel y'u nodwyd yn 'Ffyniant i Bawb: Cymru Carbon Isel', a chefnogi cyrff cyhoeddus ac eraill i ddilyn eu harweiniad.
- Fframio'r naratif ar newid yn yr hinsawdd fel gweithgaredd llesiant ac economaidd ehangach.
- Cefnogi mentrau lleol ar stiwardiaeth tir ac ynni adnewyddadwy, i helpu Cymru i drosglwyddo i gymdeithas carbon isel a dod ag ystod eang o fuddion i gymunedau lleol.
- Datblygu gweithlu gwasanaeth sifil medrus ac amlddisgyblaethol fel blaenoriaeth, gan adeiladu ar waith Academi Cymru.
- Parhau ac ymgorffori amgylchedd polisi cefnogol ar gyfer yr economi sylfaenol.
- Cynnwys Swyddfa Comisiynydd Cenedlaethau'r Dyfodol wrth nodi mesurau priodol ar waith Llywodraeth Cymru ar yr economi sylfaenol i sicrhau aliniad â Deddf Llesiant Cenedlaethau'r Dyfodol (Cymru) 2015.



Cymru Lewyrchus

Argymhellion ar gyfer yr holl gyrff a byrddau cyhoeddus a gwmpesir gan Ddeddf Llesiant Cenedlaethau'r Dyfodol (gan gynnwys Llywodraeth Cymru)

Cyfeiriwch at y bennod ar Osod Amcanion Da, ond wrth bennu eu hamcanion yn benodol mewn perthynas â'r nod hwn, dylai'r holl gyrff a byrddau cyhoeddus a gwmpesir gan Ddeddf Llesiant Cenedlaethau'r Dyfodol (gan gynnwys Llywodraeth Cymru):

- Arddangos y cysylltiadau rhwng eu hamcanion llesiant a chamau ar ffyniant, a meysydd eraill fel yr amgylchedd naturiol, gwaith teg, caffael, iechyd a llesiant a sgiliau mewn ffordd ystyrlon.
- Nodi yn glir sut rydych chi'n deall diffiniad y nod: 'Cymru Lewyrchus'.
- Alinio eu gweithredoedd ac adrodd ar y nod hwn â'u hymrwymiad o dan y ddyletswydd economaidd-gymdeithasol, er mwyn sicrhau bod eu hamcanion llesiant yn mynd i'r afael ag anfanteision economaidd-gymdeithasol.
- Cyflymu eu gweithredoedd ar leihau allyriadau, gan helpu i gyrraedd targed Cymru o sector cyhoeddus carbon-niwtral erbyn 2030. Mae hyn yn golygu mapio'r ardaloedd y mae ganddynt reolaeth drostynt ac sydd â'r allyriadau mwyaf - gan sicrhau bod ganddynt gynllun ar waith i'w lleihau. Dylai'r meysydd ffocws ar unwaith gynnwys lleihau carbon trwy gaffael, cerbydau allyriadau ultra-isel (fflyd), adeiladau, dadgyfeirio tanwydd ffosil, datgarboneiddio gwres, trafndiaeth a thwristiaeth. (Hefyd argymhelliad yn yr adran ar Datgarboneiddio ym Mhennod 5.)

Wrth bennu eu camau, dylai cyrff cyhoeddus a byrddau a gwmpesir gan Ddeddf Llesiant Cenedlaethau'r Dyfodol (gan gynnwys Llywodraeth Cymru) ganolbwyntio yn y meysydd a ganlyn a dylent:

- Gweithredu arferion gwaith teg trwy gyflogaeth a gwasanaethau.
- Galluogi cymdeithas carbon isel trwy leihau allyriadau a chefnogi ynni cymunedol.
- Gweithio gydag eraill i gefnogi datblygiad sgiliau ar gyfer y dyfodol.
- Caffael nwyddau a gwasanaethau mewn ffyrdd sy'n cefnogi lles economaidd, cymdeithasol, amgylcheddol a diwylliannol hirdymor.
- Cefnogi'r economi sylfaenol trwy gynhyrchu cyfoeth a darparu cyflogaeth..
- Defnyddiwch adnoddau'n effeithlon, gan gydnabod terfynau'r amgylchedd byd-eang.



Cymru Lewyrchus

Argymhellion ar gyfer yr holl gyrff a byrddau cyhoeddus a gwmpesir gan Ddeddf Llesiant Cenedlaethau'r Dyfodol (gan gynnwys Llywodraeth Cymru)

Argymhellion Proses

Yn eu gweithredoedd o ddydd i ddydd dylent **stopio**:

- Gweithio mewn seilos a lleihau cyfleoedd ar gyfer dulliau cydgysylltiedig a meddwl yn arloesol.
- Caffael cynhyrchion plastig a phecyntu nad oes modd eu hailddefnyddio na'u hailgylchu ac nad ydynt yn ymgorffori cynnwys wedi'i ailgylchu, lle bynnag y bo hynny'n bosibl.
- Cyfeiriwch at yr adrannau ar Sgiliau, Caffael a Decarbneiddio ar gyfer pethau mae angen '**stopio**'.

Yn eu gweithredoedd o ddydd i ddydd dylent **ddechrau**:

- Cymryd camau i ddod yn gyflogwyr 'Gwaith Teg Cymru', gan ddangos sut maen nhw'n ymgorffori 'gwaith teg' trwy eu hamcanion llesiant ac yn ymarferol, a gwario arian gyda sefydliadau sy'n cyflawni diffiniad a nodweddion gwaith teg, addas, ac sy'n hyrwyddo cynwysoldeb a chydaddoldeb.
- Gwneud y cysylltiadau rhwng cefnogi economïau lleol a ffyniant, a sut mae hyn hefyd yn cysylltu â chefnogi caffael teg, lleol, sgiliau, deunyddiau lleol, ac effeithlonrwydd adnoddau.
- Cyflymu eu gweithredoedd ar leihau allyriadau, helpu i gyrraedd targed Cymru o sector cyhoeddus carbon-niwtral erbyn 2030. Mae hyn yn golygu mapio'r ardaloedd y mae gennych reolaeth drostynt ac sydd â'r allyriadau mwyaf - gan sicrhau bod ganddynt gynllun ar waith i'w lleihau.
- Mabwysiadu targedau atgyweirio ac aildefnyddio i gymell economi gylchol dros ailgylchu.
- Cefnogi a buddsoddi mewn sgiliau ac atgyweirio caffis, gan gynnwys caniatáu i bobl fenthyg eitemau ac offer cartref.
- Monitro cymalau cymdeithasol ac amgylcheddol mewn contractau, er enghraifft, buddion cymunedol.
- Mae sicrhau bod bargeinion twf a dinasoedd rhanbarthol Cymru yn dangos sut mae eu buddsoddiadau yn lleihau allyriadau carbon yn gyffredinol, nid yn unig mewn prosiectau dethol, ac yn cyfrannu tuag at yr amcanion llesiant ar gyfer eu hardal.



Argymhellion Proses

Yn eu gweithredoedd o ddydd i ddydd dylent ddechrau:

- Gwneud popeth o fewn eu gallu i gefnogi mentrau lleol ar stiwardiaeth tir ac ynni adnewyddadwy, i helpu Cymru i drosglwyddo i gymdeithas carbon isel a dod ag ystod eang o fuddion i gymunedau lleol.
- Archwilio a dangos sut maen nhw'n ceisio symud i system lle gellir defnyddio cynhyrchion eto i greu gwerth pellach (egwyddorion yr economi gylchol), a sut mae hyn yn gysylltiedig â meysydd eraill fel datblygu sgiliau, arloesi, yr amgylchedd naturiol, deunyddiau lleol ac arbed arian.
- Cefnogi busnesau a darparwyr lleol lle bo hynny'n bosibl.
- Ymgymryd a cynnwys ystyrion â busnesau lleol wrth ddatblygu cynlluniau economaidd lleol.
- Arwain trwy esiampl trwy ddod yn gyflogwyr 'Gwaith Teg Cymru', ymgorffori 'gwaith teg' trwy eu hamcanion llesiant ac yn ymarferol, a mynd i'r afael ag anghydraddoldebau, bylchau cyflog a chontractau dim oriau.



Adnoddau / Gwybodaeth Ddefnyddiol

Comisiynydd Cenedlaethau'r Dyfodol Cymru

- [Taith tuag at Gymru Lewyrchus](#)
- [Fframwaith Cenedlaethau'r Dyfodol](#)
- [Fframwaith Cenedlaethau'r Dyfodol ar gyfer Craffu](#)
- [Fframwaith Cenedlaethau'r Dyfodol ar gyfer dylunio gwasanaeth](#)

Llywodraeth Cymru

- [Adroddiad Tueddiadau'r Dyfodol Llywodraeth Cymru](#)
- [Llesiant Cymru 2019](#)
- [Arallgyfeirio a gwytnwch ffermio yng Nghymru: rhagolygon ar ôl Brexit](#)
- [Ffyniant i Bawb: Cymru Carbon Isel](#)
- [Adroddiad Blynyddol Llywodraeth Cymru 2019](#)

Arall

- [Reducing UK emissions – 2019 Progress Report to Parliament](#)
- [ONS UK Environmental Accounts: Low Carbon and Renewable Energy Economy Survey](#)
- [Caffael Cyhoeddus yng Nghymru](#)





Comisiynydd
**Cenedlaethau'r
Dyfodol**
Cymru

**Future
Generations**
Commissioner
for Wales

