

Översiktsplan del 2

Tillämpning av framtids- och översiktsplan

- Fakta, riktlinjer och rekommendationer för tillämpning av framtidsplan/översiktsplan 3-4

Mål

- Nationella och regionala miljömål 5-6

Allmänna intressen

- Nationella intressen 7
- Regionala och lokala intressen 16
- Miljö- och riskfaktorer 19
- Mellankommunala frågor 22
- Totalförsvaret 23
- Infrastruktur 24

Fördjupade studier

- Götene tätort 28
- Lundsbrunns tätort 30
- Källby tätort 32
- Hällekis tätort 34
- Område kring nya E20 36
- Utredning om biosfärområde 37

Sammanfattning

- Karta över mark- och vattenanvändning 39
- Miljökonsekvensbeskrivning 40
- Sammanfattande konsekvenser 46
- Ansvariga för revidering av framtidsplan 48

Fakta om översiktsplanen

Gemensam vision

Denna plan redovisar en gemensam vision och strategi som ska leda till hållbar utveckling av kommunen. Planen ska utgöra ett övergripande styrdokument för det politiska målarbetet, med syfte att öka samordningen och effektiviseringen av kommunens verksamhet.

Planens syfte och användningsområde

Framtidsplanen, del I och del II, kan användas i kommunens marknadsföring då den beskriver kommunens framtidsplaner. Planen engagerar samtliga kommunala organ och ger medborgarna en samlad bild av kommunens avsikter. De strategiska utvecklingsområden som planen belyser har ett tidsperspektiv på omkring tio år.

Vad säger lagen?

Plan- och bygglagen föreskriver att varje kommun ska ha en aktuell översiktsplan, som redovisar grundragen i fråga om den avsedda användningen av mark- och vattenområden. Av planen ska framgå hur den byggda miljön ska utvecklas och bevaras. Planen ska belysa hur kommunen avser att tillgodose riksintressena och hur gällande miljö kvalitetsnormer ska uppfyllas. I lagen föreskrivs att kommunfullmäktige minst en gång varje mandatperiod ska ta ställning till översiktsplanens aktualitet.



Stat och kommun

Översiktsplanen kan ses som en överenskommelse mellan stat och kommun om hur nationella värden kan beaktas och tas tillvara. Den ger en gemensam grund för olika myndighetsbeslut.

Planeringsprocessen

Översiktsplanen ska upprättas i samråd med myndigheter, grannkommuner, organisationer samt enskilda kommunmedlemmar. Syftet med samrådet är att förbättra beslutsunderlaget och för att ge möjlighet till insyn och påverkan. Innan planen antas av kommunfullmäktige ska den ställas ut under minst två månader.

Översiktsplaneringen är ett lämpligt forum för att diskutera olika idéer om hur kommunen bör utvecklas. Ovisshet om framtida markanspråk, skilda uppfattningar om var verksamheter m.m ska placeras kan med fördel redovisas i planen. Den översiktliga planeringen är inte ett självändamål, utan ska utnyttjas för att bland annat skapa en konstruktiv debatt om kommunens utveckling.



Tillämpning



Vägledande för beslut

Översiktsplanen är vägledande för efterföljande beslut. Den är inte rättsligt bindande, men är tyngre än andra beslutsunderlag genom sin förankring i en planeringsprocess som genomförts i samråd med kommuninvånarna. Genom en enhetlig tillämpning av översiktsplanen skapas förutsättningar för en saklig och rättvis handläggning av planerings- och tillståndsärenden samt detaljplanering.

Samverkan med kommuninvånarna

Kommuninvånarna kan genom att studera planen se vilka allmänna intressen som anses betydelsefulla. På så sätt blir det lättare att bedöma det rimliga i kommunens beslut och att bevaka sin rätt.

Grundläggande regler

För att ”binda samman” översiktsplanens intentioner med tillståndsgivningen krävs riktlinjer och rekommendationer i frågor rörande planering, byggande och miljö. De flesta av dessa frågor regleras i plan- och bygglagen (PBL) samt i miljöbalken (MB). Vid tillämpningen av lagstiftningen är det några grundläggande regler som förtjänar att särskilt framhållas:

- Planering och byggande ska med beaktande av den enskilda människans frihet främja en samhällsutveckling med jämlika och goda levnadsförhållanden och en långsiktigt hållbar livsmiljö (1 kap. PBL).
- Planläggning ska främja en ändamålsenlig struktur och en estetiskt tilltalande utformning av bebyggelse, grönområden, kommunikationsleder och andra anläggningar (2 kap. PBL).
- Byggnader ska placeras och utformas på ett sätt som är lämpligt med hänsyn till stads- eller landskapsbilden och till natur- och kulturvärdena på platsen (3 kap. PBL).
- All verksamhet ska främja en hållbar utveckling som innebär att nuvarande och kommande generationer tillförsäkras en hälsosam och god miljö (1 kap. MB).
- Mark- och vattenområden ska användas för det eller de ändamål för vilka områdena är mest lämpade med hänsyn till beskaffenhet och läge samt föreliggande behov (3 kap. MB).

- Områden som är av riksintresse för naturvärden, kulturmiljövården eller friluftslivet ska skyddas mot åtgärder som kan påtagligt skada natur- eller kulturmiljön (3 kap. MB).
- Gällande miljö kvalitetsnormer ska säkerställas (5 kap. MB).

Miljö- och bygglovsnämnden

Miljö- och bygglovsnämnden har i uppdrag att formulera riktlinjer och rekommendationer som ska tillämpas vid planering samt vid prövning av ärenden enligt plan- och bygglagen och miljöbalken. Riktlinjerna bör bland annat belysa följande frågeställningar:

- Precisering av åtgärder som kan tillåtas inom områden av riksintresse, samt hanteringen av sådana ärenden.
- Definition av begreppet komplementbebyggelse, för vilken bygglov ej krävs utanför detaljplan.
- Inventering av områden med samlad bebyggelse, där bygglov även krävs för komplementbebyggelse.
- Tillämpningen av miljöbalkens bestämmelser om strandskydd.
- Kartläggning av områden med restriktioner, t.ex. där planering och byggande kan påverkas av luftfart, flyg- och övrigt trafikbuller, industriell verksamhet m.m.
- Upprättande av områdesbestämmelser för särskilt värdefulla bebyggelsemiljöer.
Följande områden har föreslagits:
 - Kinne-Vedums kyrkby
 - Fullösa kyrkby
 - Skälvums kyrkby
 - Källby kyrkby
 - Göttorps by
 - Enebackens tingshus
 - Kollängens tingshus
 - Mariedals slott
- Kartläggning av områden där ytterligare fördjupningar av översiktsplanen kan behövas för att kunna ta ställning till frågor rörande mark- och vattenanvändning.
- Fördjupad översiktsplan för vindkraft är i skedet för ett utställningsförfarande.

Nationella miljömål

16 nationella miljömål

Riksdagen har beslutat (2005) att Sveriges miljöarbete ska bedrivas utifrån 16 nationella miljö kvalitetsmål. Målen beskriver de egenskaper som vår natur- och kulturmiljö måste ha för att samhällsutvecklingen ska vara miljömässigt hållbar. De 16 miljö kvalitetsmålen är allmänt formulerade. Därför har de preciseras genom delmål, i dagsläget 72 till antalet. Delmålen anger inriktning och tidsperspektiv.

Miljö målen tillgodoser grundläggande värden och syftar till att:

- främja människors hälsa
- värna biologisk mångfald och naturmiljö
- ta till vara kulturmiljön och kulturhistoriska värden
- bevara ekosystemens långsiktiga produktionsförmåga
- trygga en god hushållning med naturresurserna

1. Begränsad klimatpåverkan

Halten av växthusgaser i atmosfären ska i enlighet med FN:s ramkonvention för klimatförändringar stabiliseras på en nivå som innebär att människans påverkan på klimatsystemet inte blir farlig. Målet ska uppnås på ett sådant sätt och i en sådan takt att den biologiska mångfalden bevaras, livsmedelsproduktionen säkerställs och andra mål för hållbar utveckling inte äventyras. Sverige har tillsammans med andra länder ett ansvar för att detta globala mål kan uppnås.

2. Frisk luft

Luften ska vara så ren att människors hälsa samt djur, växter och kulturvärden inte skadas.

3. Bara naturlig försurning

De försurande effekterna av nedfall och markanvändning ska underskrida gränsen för vad mark och vatten tål. Nedfallet av försurande ämnen ska heller inte öka korrosionshastigheten i tekniska material eller kulturföremål och byggnader.

4. Giffri miljö

Miljön ska vara fri från ämnen och metaller som skapats i eller utvunnits av samhället och som kan hota människors hälsa eller den biologiska mångfalden.

5. Skyddande ozonskikt

Ozonskiktet ska utvecklas så att det långsiktigt ger skydd mot skadlig UV-strålning.

6. Säker strålmiljö

Människors hälsa och den biologiska mångfalden skall skyddas från skadliga effekter av strålning i den yttre miljön.

7. Ingen övergödning

Halterna av gödande ämnen i mark och vatten skall inte ha någon negativ inverkan på människors hälsa, förutsättningarna för biologisk mångfald eller möjligheterna till allsidig användning av mark och vatten.

8. Levande sjöar och vattendrag

Sjöar och vattendrag ska vara ekologiskt hållbara och deras variationsrika livsmiljöer ska bevaras. Naturlig produktionsförmåga, biologisk mångfald, kulturmiljö värden samt landskapets ekologiska och vattenhushållande funktion ska bevaras samtidigt som förutsättningar för friluftsliv värnas.

9. Grundvatten av god kvalitet

Grundvattnet skall ge en säker och hållbar dricksvattenförsörjning samt bidra till en god livsmiljö för växter och djur i sjöar och vattendrag.

10. Hav i balans samt levande kust och skärgård

Anm. Detta mål berör inte Götene kommun.

11. Myllrande våtmarker

Våtmarkernas ekologiska och vattenhushållande funktion i landskapet ska bibehållas och värdefulla våtmarker bevaras för framtiden.

12. Levande skogar

Skogens och skogsmarkens värde för biologisk produktion skall skyddas samtidigt som den biologiska mångfalden bevaras samt kulturmiljö värden och sociala värden värnas.

13. Ett rikt odlingslandskap

Odlingslandskapets och jordbruksmarkens värde för biologisk produktion och livsmedelsproduktion skall skyddas samtidigt som den biologiska mångfalden och kulturmiljö värdena bevaras och stärks.



Nationella miljömål

14. Storslagen fjällmiljö

Anm. Detta mål berör inte Götene kommun.



15. God bebyggd miljö

Städer, tätorter och annan bebyggd miljö ska utgöra en god och hälsosam livsmiljö samt medverka till en god regional och global miljö. Natur- och kulturvärden ska tas tillvara och utvecklas. Byggnader och anläggningar ska lokaliseras och utformas på ett miljöanpassat sätt och så att en långsiktigt god hushållning med mark, vatten och andra resurser främjas.



16. Ett rikt växt- och djurliv

Den biologiska mångfalden skall bevaras och nyttjas på ett hållbart sätt, för nuvarande och framtida generationer. Arternas livsmiljöer och ekosystemen samt deras funktioner och processer skall värnas. Arter skall kunna fortleva i långsiktigt livskraftiga bestånd med tillräcklig genetisk variation. Människor skall ha tillgång till en god natur- och kulturmiljö med rik biologisk mångfald, som grund för hälsa, livskvalitet och välfärd.



Miljö kvalitetsnormer

Miljö kvalitetsnormer är ett juridiskt bindande styrmedel som infördes med miljöbalken 1999. Miljö kvalitetsnormerna infördes för att komma till rätta med miljö påverkan från diffusa utsläppskällor som till exempel trafik och jordbruk. Utgångspunkten för en norm är kunskaper om vad människan och naturen tål. Normerna kan även ses som styrmedel för att på sikt nå miljö kvalitetsmålen. Idag finns det miljö kvalitetsnormer för:

- olika föroreningar i utomhusluften (SFS 2001:527)
- olika kemiska föreningar i fisk- och mus-selvatten (SFS 2001:554)
- omgivningsbuller (SFS 2004:675)

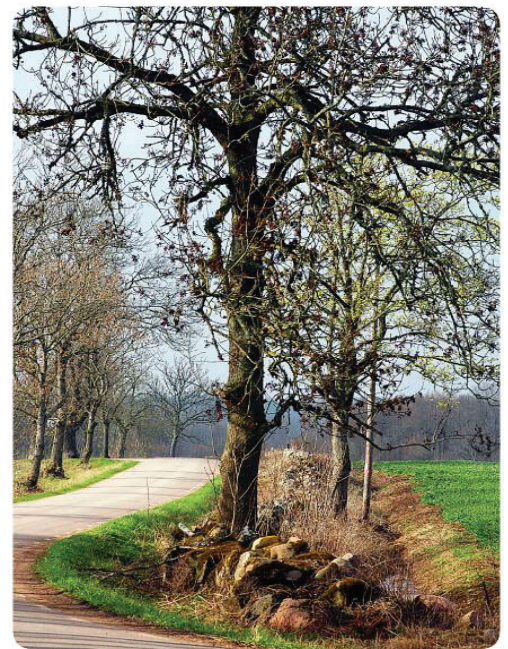
Det finns även en förordning om vattenförvaltning (SFS 2004:660) med sikte på miljö kvaliteitsnormer. För att uppnå eller bibehålla en viss miljö kvalitet räcker det inte att meddela miljö kvalitetsnormer – myndigheter och kommuner måste även säkerställa att de uppfylls. Kommunen är alltså skyldig att säkerställa att normerna uppfylls vid prövning av tillstånds- och anmälningsärenden m.m. Det innebär också att planläggning skall ske på ett sådant sätt att möjligheterna att uppfylla normerna inte försvåras.

Regionala miljömål

Regionala miljömål

I miljö målsarbetet har länsstyrelserna en övergripande och samordnande roll som regionala miljö myndigheter. Länsstyrelserna ska arbeta tillsammans med andra regionala myndigheter och organ samt i dialog med kommuner, näringsliv, frivilliga organisationer och andra aktörer för att säkra att miljö kvalitetsmålen och delmålen får genomslag i länen.

Länsstyrelsen i Västra Götalands län har beslutat om nya och ändrade miljö mål. Beslutet gäller från den 17 mars 2008. Skogsstyrelsen ansvarar för miljö målet *Levande skogar* och beslutade om en uppdatering den 28 februari 2008. Västra Götalandsregionen har i sin strategi för miljö arbetet lyft fram angelägna åtgärder inom insatsområdena trafik, vatten, energi och livsmedelsproduktion.



Lokala miljömål

Kommunerna har lokalt det samlade ansvaret för att åstadkomma en god livsmiljö och har enligt riksdagens uttalande ett övergripande ansvar för lokala anpassningar av de nationella miljö- och folkhälsomålen. Den 25 september 2006 antog kommunfullmäktige upprättat förslag till lokala miljö mål för Götene kommun.

Nationella intressen

Miljöbalken

I miljöbalken finns särskilda bestämmelser om bevarande och hushållning med för landet värdefulla resurser, som kan omfatta både geografiska områden och viktiga verksamheter. Statsmakterna har pekat ut dessa s.k. riksintressen och har en fortlöpande dialog med kommunerna om vilka åtgärder som behövs för att skydda de utpekade områdena från att skadas. Utpekandet av områden av riksintresse för olika bevarande- och nyttjandebalken är ett av miljöbalkens styrmedel för hushållning med mark – och vattenområden. Det är ett sätt att föra in nationella prioriteringar i den lokala fysiska planeringen. De områden som har pekats ut som riksintressen ska redovisas i den kommunala översiktsplanen. I miljöbalken har bestämmelserna om riksintresse en direkt koppling till bestämmelserna om hållbar utveckling (1 kap. 1 § MB) samt hänsynsreglerna (2 kap. MB) något som saknades tidigare.

Natura 2000

Natura 2000 kom till inom EU för att hejda utrotningen av djur och växter och för att förhindra att deras livsmiljöer förstörs. Enligt 7 kapitlet i miljöbalken ska Natura 2000 områden betraktas som riksintressen.

Bevarandeplan

Till varje Natura 2000 område finns en bevarandeplan. Den ger en beskrivning av området och dess naturvärden, vad som kan skada eller påverka naturvärdena samt vad som krävs för att de ska finnas kvar. Planen ska också underlätta vid tillståndsprövningar enligt miljöbalken. Bevarandeplaner utarbetas och fastställs av Länsstyrelsen som också är ytterst ansvarig för att målsättningen med området uppfylls. Planen kan dock revideras när ny kunskap tillkommer eller när förutsättningar ändras. De fastställda bevarandeplanerna är samlade kommunvis och finns för länets alla områden med några få undantag.

Naturreservat

Ett naturreservat är ett område med stor betydelse för människan, flora, fauna eller är av intresse ur ett geologiskt perspektiv. Naturreservat är den mest effektiva och användbara skyddsformen för bevarande av större naturområden.

Naturreservat studeras ofta ingående av forskare och bevakas av naturvårdsgrupper. De skapas för att skydda och bevara arter och livsmiljöer och återställa värdefull natur eller gynna friluftslivet. Det är Länsstyrelsen som bildar de flesta, men även kommuner har den möjligheten.

Nuvarande skydd: Naturvårdsområde med särskilda föreskrifter angående uppförande av master och torn, fyllning, schaktning, grävning, tippning, omföring av lövskog och betesmark till åker, skogsodling på jordbruksmark, omföring av lövskog till barrskog, täktverksamhet, placering och utformning av bebyggelse m.m.

Naturreservat på Kinnekulle

EU-projektet ”Platåberget Kinnekulle – restaurering och bevarande” avslutades 30 september 2007. Ett antal nya naturreservat på berget har därvid bildats. Dessa är:

1. Halla. I Halla sydväst om Husaby ligger ”Lasses grotta”. Från grottan kan man vandra västerut, på Kinnekulle vandringsled, längs sandstenskleven

2. Blomberg. Här finns vackra ekhagar och man kan följa Kinnekulle vandringsled längs kalkstenskleven i områdets östra del.

3. Västerplana storäng (reservat sedan tidigare). Området är en liten rest från tidigare mer omfattande ängmarker på bergets västsida.

4. Gamleriket. Området beläget väster om Hjelmsätters egendom är en betesmark med mycket gamla, grova ekar.

5. Såten. Området är beläget på kalkstenslagret och omfattar alvarmarker, lövskogar och barrskogar. Reservatet har Kinnekulles rikaste lokal för orkidén guckusko.

6. Bestorp. Genom reservatet kan man följa kinnekulle vandringsled och vandra genom betesmarker med mycket gullvivor och lövskogar med vitsippsmattor.

Nationella intressen

7. Österplana hed och vall. Detta är Kinnekulles största naturreservat. Här finns en mosaik av fina betesmarker på kalkberget, sk alvar, lövskogsområden och fuktängar (utökning av tidigare reservat).

8. Råbäcks sjöskog. Detta reservatet följer vänerstranden med fina möjligheter till bad längs klippstranden.

9. Råbäcks ekhagar. I området kan man promenera genom vackra ekhagar med stora grova, träd.

10. Gröne skog. I den gamla barrskogen finns ett antal sällsynta svamparter. Här finns också intressanta spår efter stenbrytningen av kalksten.

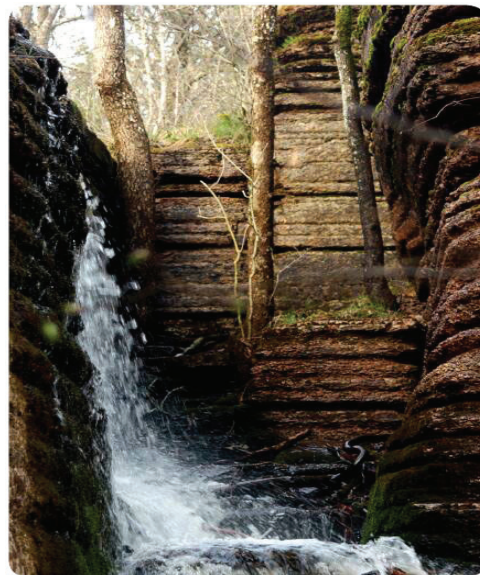
11. Stora Salen. Området är bl.a en vacker slätteräng med en rik blomsterprakt, som slås varje år. Till reservatet hör också delar av Högkullen med barr –och blandskogar.

12. Skagen. Rikedomerna på körsbärsträd är karakteristiskt för detta reservat.

13. Törnsäter. Området är beläget på östsidan av berget och på sandstenslagret. Promenaden går genom ädellövskog, beteshagar och ängar.

14. Råbäck. Området är ett skogsreservat utmed Vänerkanten.

15. Hellekis. Området är beläget väster om Hellekis egendom och är ett skogsreservat utmed Vänern.



16. Munkängarna. Området är ett populärt utflyktsmål på vår och försommar. Idag utgörs området mestadels av en ädellövskog med så gott som alla svenska arter representerade (utökning av tidigare reservat).

17. Djurgården. Området utmärks främst av stora sammanhängande betesmarker med gamla lövträd.

18. Hönsäters sjöskog. Området består till största delen av barrskogar med många sällsynta svampar.

19. Östra och Västra Fågelön. Området är ett av länets äldsta reservat med häckande sjöfåglar (reservat sedan tidigare).



Nationella intressen

Natura 2000-område

Baggesten

Område med betad barrskog norr om Årnäs. Området har en historia som gammal utmark. Här finns stora värden knutna till solbelysta tallar och ekar. *Nuvarande skydd*: Strandskydd (300 m) för Vänern. I övrigt, endast generella bestämmelser enligt plan- och bygglagen och miljöbalken.

Hälledal

Området ligger söder om gården Hälledal och är ett gammalt betesmarksområde, som nu betas tillsammans med fuktig fossil åkermark. *Nuvarande skydd*: Endast generella bestämmelser enligt plan- och bygglagen och miljöbalken.

Klyftamon

Ett stort och nästan väglöst barrskogsområde som är beläget mellan Lugnäsberget, Timmersdala, Lerdala och Götene. Naturen präglas av magra barrskogar och myrar. Hela området har en areal av ca 400 hektar. Större delen av området är beläget i Skövde kommun. *Nuvarande skydd*: Naturreservat.

Lundsbrunn-Mariedal

I den branta ravinen utmed Mariedalsån, mellan Lundsbrunn och Mariedal, finns mestadels lövskog med stor variation i trädskiktet och med grova träd samt en hel del död ved. Här finns också områden med gammal grandominerad skog. Botaniskt sett är ravinen mycket värdefull med en rik kärlväxtflora och som en viktig miljö för fuktälskande växter, vilka gynnas av den jämna luftfuktigheten i ravinens branter. I en nordlig utlöpare till ravinen finns rester efter ett av de största lerskreden i landet. *Nuvarande skydd*: Strandskydd (100m) för Mariedalsån. Den norra utlöparen till ravinen berör delvis Lundsbrunns golfbana. För golfbanan gäller områdesbestämmelser, som bland annat syftar till att skydda naturvärdena.

Olof-Svensgården

Området består av betesmark, smärre vattensamlingar och bestånd av grovvuxna ekar. Den större vattensalamandern förekommer i området. Den artrika floran gynnas av betet. *Nuvarande skydd*: Endast generella bestämmelser enligt plan- och bygglagen och miljöbalken.

Per-Olofsgården

Per-Olofsgården (Natura 2000-område) Betesmark öster om Holmestad. En bäck rinner genom området, som utgör ett välhävdad utmarksbete med lång kontinuitet. Floran är artrik. *Nuvarande skydd*: Endast generella bestämmelser enligt plan- och bygglagen och miljöbalken.

Skebykärret

Ett sk. extremrikkärr, Västergötlands västligaste utpost för den kärrtyp som kallas axag-kärr. *Nuvarande skydd*: Endast generella bestämmelser enligt plan- och bygglagen och miljöbalken.

Sunträlje-Recklan

Stora hagar nordväst om Lundsbrunn med ek, al och hassel. Flera av ekarna är mycket gamla. Området har tidigare till största delen varit slättermark och har en lång kontinuitet som fodermark. Floran är artrik. *Nuvarande skydd*: Endast generella bestämmelser enligt plan- och bygglagen och miljöbalken.

Varaskogen

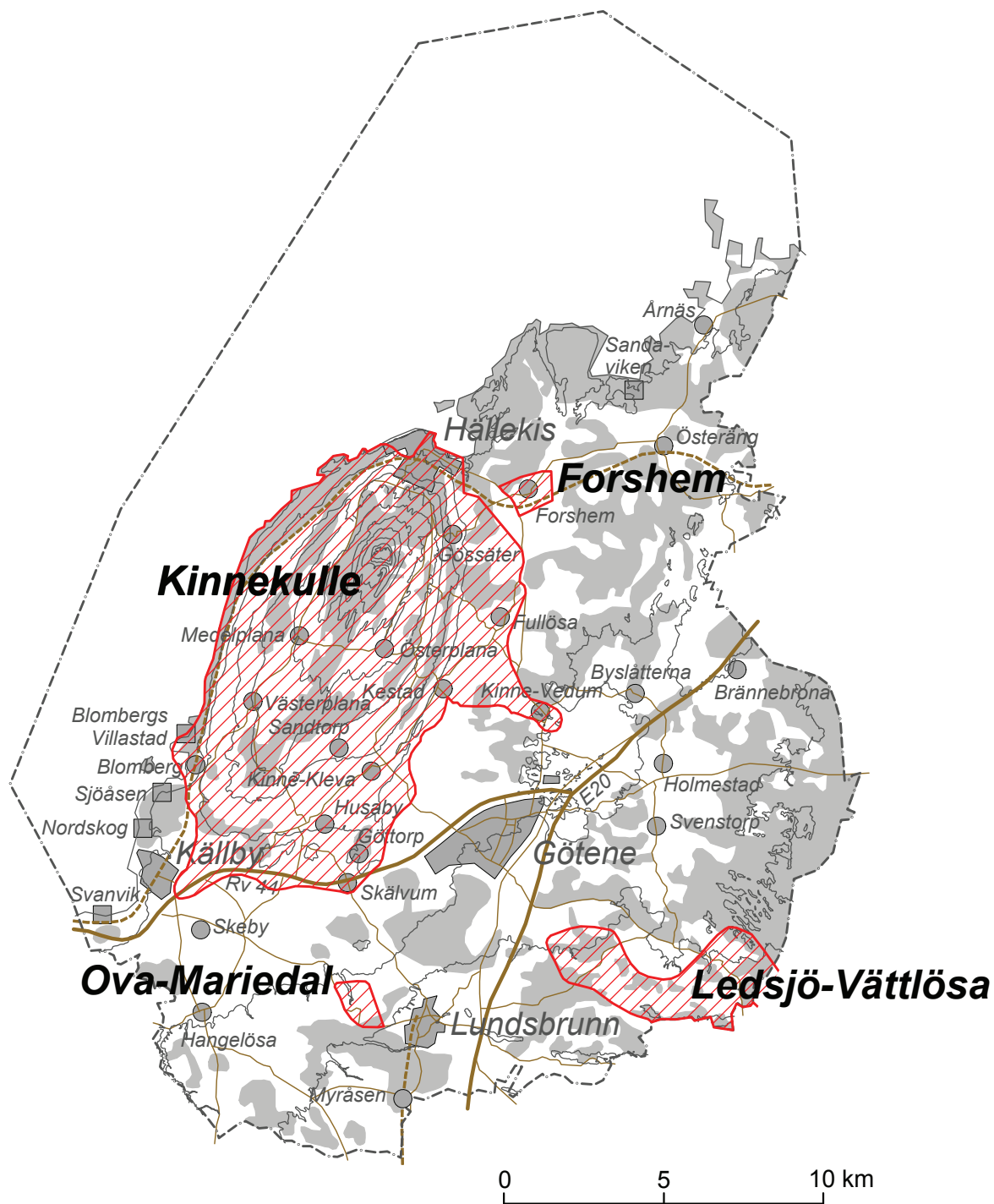
Varaskogen är belägen vid Vänerns strand nordost om Hällekis mellan Sjøråsviken i väster och Forshemsviken i öster. Berggrunden i området består i allmänhet av gnejser med insprängda stråk av grönsten. Området, som är ca 793 ha stort består av en mosaik av barrskogar och myrmarker. I väster finns klippiga ständer, medan de i öster är planare med en hel del våtmarker. Området har en intressant kärlväxtflora och svampflora. *Nuvarande skydd*: Strandskydd (300 m) för Vänern. Det pågår reservatsbildning både från statens och kommunens sida.

Östra och västra Fågelöarna

En ögrupp i Vänern utanför Blombergs stations-samhälle, som redan 1923 avsattes som naturreservat. Syftet med reservatet var att skydda en skrattnåskoloni. Vid den tiden utgjordes ögruppen av kala skär. Idag är öarna igenväxta och fågelfaunan har förändrats. Öarna behöver röjas för att återfå sin funktion som häckningslokal för sjöfågel. *Nuvarande skydd*: Naturreservat. Strandskydd 300 meter vid Vänern.

Nationella intressen

Kulturmiljövård



Nationella intressen för kulturmiljövård.

Nationella intressen

Kulturmiljövård

Kinneulle

Hela området utgör en sammansatt kulturhistorisk miljö med gravfält, kyrkbyar, herrgårdar, torp, ålderdomliga åkerformer, rester av kalkframställning och stenbrott m.m. En omfattande sten- och mineralbrytning har främst förekommit i kalkstenslagret, men även i andra lager. I anslutning till kalkstenslagrets brytningsvärda skikt finns både äldre och yngre stenbrott, som ligger som en krans runt kullen.



På den västra sidans bördiga alunskifferplåta ligger de flesta stora herrgårdarna. De äldsta fornlämningarna, hållkistorna, vittnar om en fast bosättning ända sedan stenåldern. Det historiska skeendet i tidig medeltid, Sveriges kristnande, kyrkobyggandet, godsbildningen jämte naturförhållandena, har format ett kulturlandskap som klart skiljer sig från omgivande bygd. Husaby kyrkby med S:t Sigfrids källa är av särskild rikspolitisk och kyrkohistorisk betydelse, bland annat genom sitt samband med Olof Skötkonung. *Nuvarande skydd:* Naturvårdsområde med särskilda föreskrifter för Kinnekulle som berör bebyggelse m.m. Detaljplan för del av blomborg, samt del av Husaby kyrkby.

Forshem

Forshems kyrkby har medeltida utsprung, där kyrkan tillsammans med prästgården, skolan och gästgivaregården bildar en mycket värdefull miljö. Kyrkan, som är byggd i sandsten, är ett utmärkt exempel på den tidiga stenhuggarkonsten i trakten. Den väl sammanhållna bebyggelsen avspeglar bebyggelsestrukturen före 1800-talets skiften. *Nuvarande skydd:* Detaljplan för Forshems kyrkby. För gästgivaregården och dess närmaste omgivning finns särskilda skyddsbestämmelser.

Ova-Mariedal

Mariedals slott och Ova medeltida sandstenskyrka ligger båda invid Sörbodalen med den ringlande och djupt nedskurna Mariedalsån. Länets djupaste hålväg finns sydost om Mariedal. Mariedals slott är det arkitektoniskt mest framstående och bäst bevarade av Magnus Gabriel de la Gardies nybyggnader inom hans stora gods i trakten. Slottet representerar en för Skaraborg viktig kulturhistorisk och konstnärlig epok. Det har bibehållits till stor del oförändrat genom århundradena.



Den slutna slottsgården och den utanförliggande gårdsbebyggelsen ger en god helhetsbild av hur ett större gods var uppbyggt. Förutom jordbruk har sedan gammalt kvarnrörelse och tegelbruk bedrivits på godset. *Nuvarande skydd:* Strandskydd 100 meter för Mariedalsån. I övrigt endast generella bestämmelser enligt plan- och bygglagen och miljöbalken.

Nationella intressen

Turism och friluftsliv

Vänern med strandområden

I 4 kapitlet miljöbalken utpekade ett antal områden som med hänsyn till rådande natur- och kulturvärden är av riksintresse. Hela Vänern med omgivande strandområden är ett av dessa utpekade områden. Exploateringsföretag och andra ingrepp i miljön får utföras endast om det kan ske på ett sätt som inte påtagligt skadar områdets värden. Området omfattar Vänern samt ett landområde, vars avgränsning i stora delar sammanfaller med riksintresset för kulturmiljövärd. *Nuvarande skydd:* Naturvårdsområde för Kinnekulle. Detaljplan för Hällekis tätort, Blombergs villastad, Blombergs hamn samt Forshems och Österängs samhällen.



Nationella intressen
för turism
och friluftsliv.

Nationella intressen

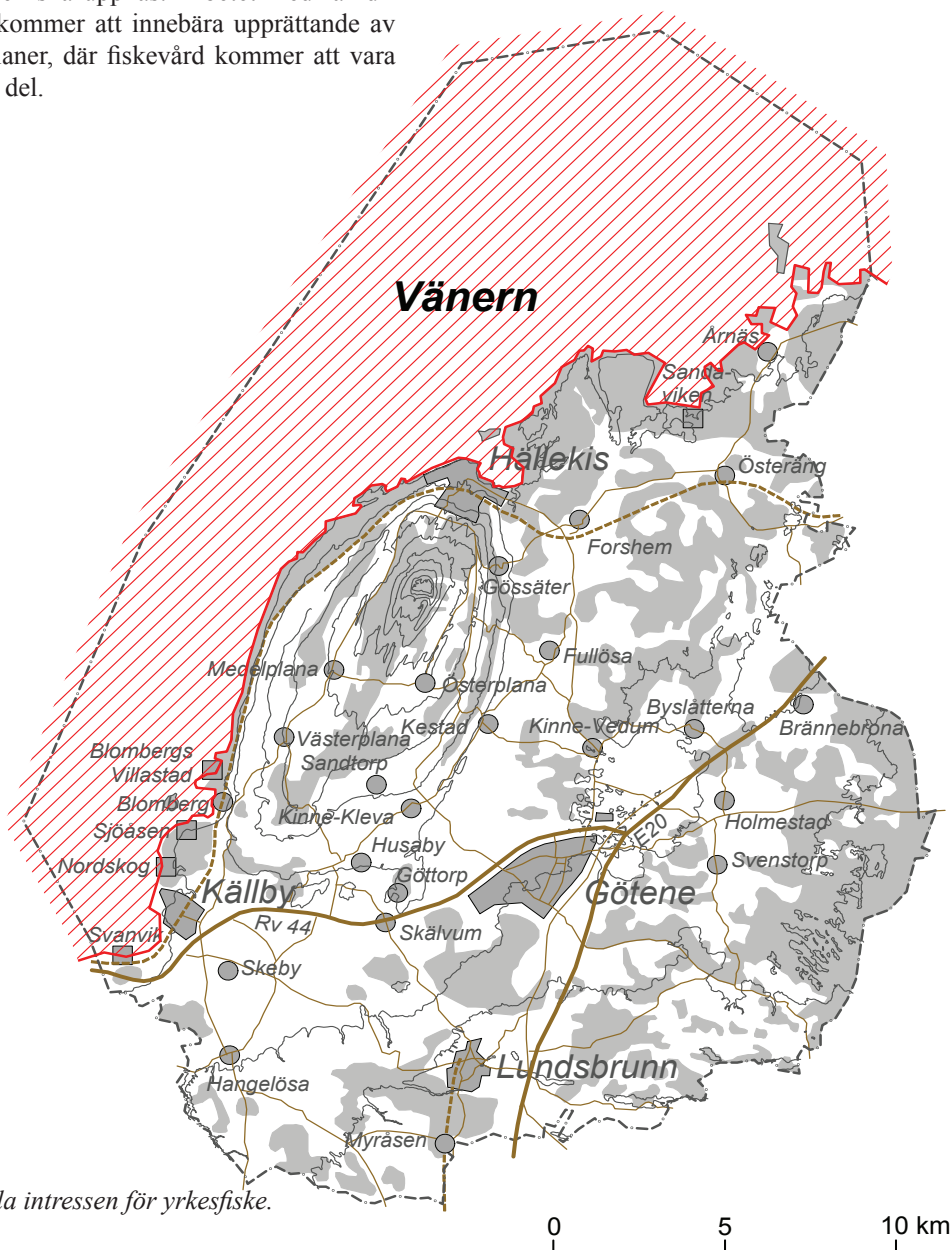
Yrkesfiske

Vänern

Vänern innehåller rika fiskbestånd av skyddsvärda fiskarter och stammar. Riksintresset omfattar både yrkes- och fritidsfisket. *Nuvarande skydd*: Generella regler enligt miljöbalken.

Planerade skyddsåtgärder

Kommunen är medlem i Vänerns Vattenvårdsförbund och Lidan-Nossans vattenvårdsförbund, som på olika sätt verkar för en förbättring av vattenkvaliteten. År 2000 infördes det s.k. ”Ramdirektivet för vatten”, för alla länder inom EU-samarbetet, där målet med god status för våra vatten ska uppnås. Arbetet med ramdirektivet kommer att innebära upprättande av åtgärdsplaner, där fiskevård kommer att vara en viktig del.



Nationella intressen för yrkesfiske.

Nationella intressen

Kommunikationer

Europaväg 20 och riksväg 44

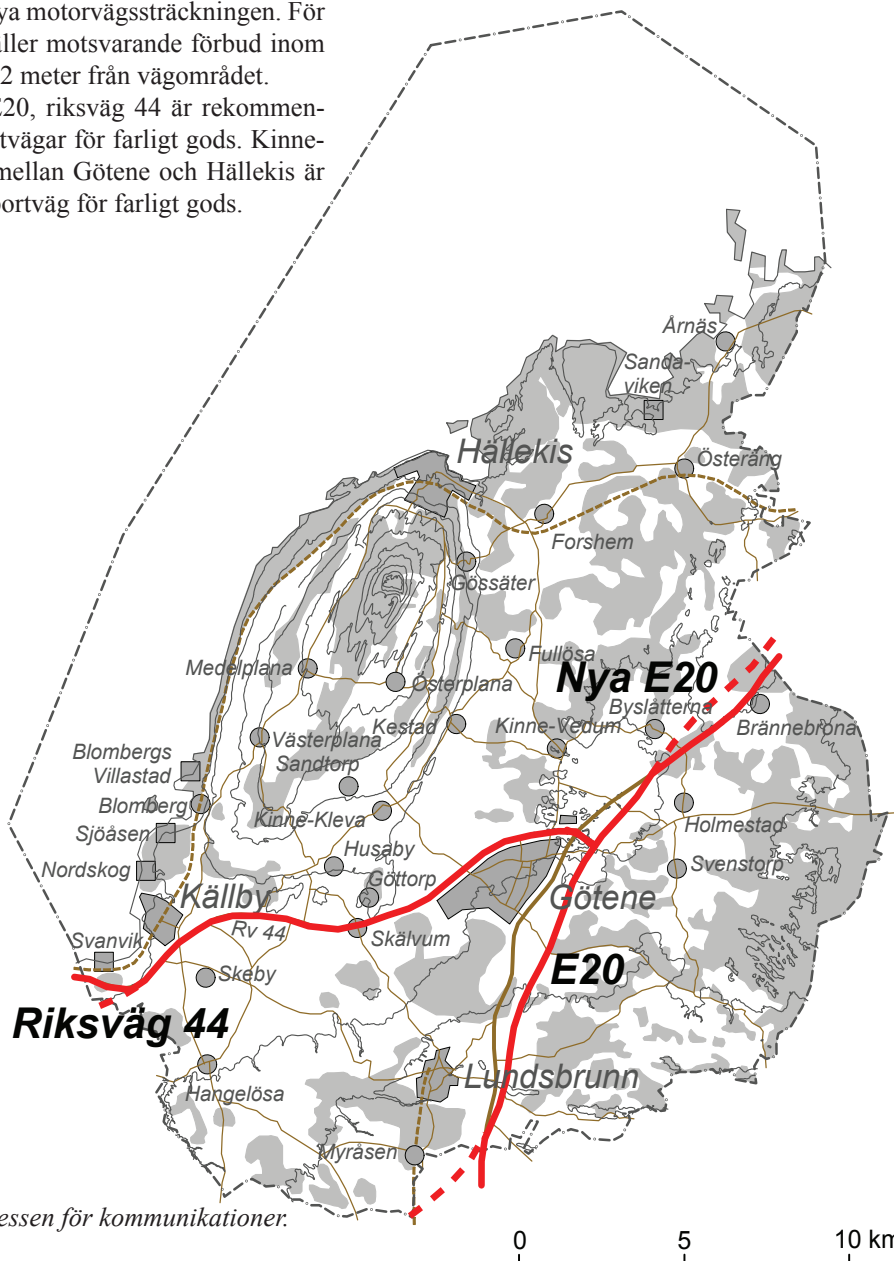
Dessa vägar ingår i det riksintressanta vägnätet, på grund av sin nationella och regionala betydelse för såväl person- som varutransporter. E20:s sträckning mellan Lundsbrunn och Holmestad har nyligen byggts ut till motorväg. För riksväg 44 pågår arbetet med upprättande av arbetsplan för ny sträckning förbi Lidköping. Projektet omfattar även sträckan fram till Källby.

Nuvarande skydd: Utvidgat byggnadsförbud enligt väglagen (30 meter från vägområdet) för de befintliga sträckningarna respektive 50 meter för den nya motorvägssträckningen. För övriga vägar gäller motsvarande förbud inom ett avstånd av 12 meter från vägområdet.

Farligt gods: E20, riksväg 44 är rekommenderade transportvägar för farligt gods. Kinne-Vedumsvägen mellan Götene och Hällekis är sekundär transportväg för farligt gods.

Planerade skyddsåtgärder

För den nya sträckningen av E20 och dess närområde har antagits en fördjupad översiktsplan. Några juridiskt bindande skyddsåtgärder har inte ansetts nödvändiga, eftersom bebyggelsestrycket är lågt i området. Den nya sträckningen av riksväg 44 redovisas i denna översiktsplan samt mera detaljerat i förslag till fördjupade översiktsplaner för Källby tätort. När de nya vägvagnsnitten är utbyggda utgör bestämmelserna i väglagen samt plan- och bygglagens generella bestämmelser det skydd som behövs för deras fortbestånd.



Nationella intressen för kommunikationer.

Regionala och lokala intressen

Utpekade intresseområden

Kommunen natur- och kulturmiljöer

Inom kommunen finns natur- och kulturmiljöer, som inte anses vara av riksintresse, men ändå bedöms som värdefulla ur regional och lokal synvinkel.

Naturminnen

Naturminnen kan utgöras av enskilda föremål som t.ex. flyttblock eller speciellt vuxna träd. Det kan också vara begränsade markområden med intressanta naturföreteelser. Naturminnen skyddas efter beslut av länsstyrelsen eller kommunen med stöd av miljöbalken.

Inom Götene kommun finns för närvarande följande naturminnen:

- En ek i Årnäs
- En tall i Österäng
- Två ekar vid Slätterbråten
- En ek vid Gategården
- Ett päronträd vid Gategården
- Två rönnoxlar i Hönsäter.

Strandskydd

Strandskydd finns för att alla skall kunna komma till stranden. Det är en lag som stärker allemansrätten vid vatten. Det ska alltid finnas en fri passage mellan strandlinjen och byggnader eller anläggningar. Strandskydd är viktig för att bevara goda livsvillkor för djur- och växtlivet. Den nya lagen som trädde i kraft den 1 juli 2009 och innebär ett generellt strandskydd i hela landet. En översyn av det utvidgade strandskyddet ska ske senast den 31 december 2014 av Länsstyrelsen.

Bygglov och dispens

Kommunerna prövar dispenser från strandskyddet och utövar också tillsynen. För att kunna få dispens behöver det finnas särskilda skäl, dessa har preciserats tydligare i den nya lagen. Bygglov och dispens från strandskydd är två olika saker, skilda från varandra. Även om bygglov beviljats så behövs en dispens från strandskyddet. Ett servitut upphäver inte lagen om strandskydd, så även om det finns ett servitut så behövs ändå en dispens från strandskyddet (exempelvis för friggebodar). Ansökan om dispens kan skickas till Götene kommun.

Kommunerna får upphäva strandskyddet i detaljplaner. Länsstyrelsen kan överpröva givna dispenser och granskar översiktsplaner. Kommunerna kan peka ut områden för landsbygdsutveckling i strandnära lägen så kallade LIS-områden (landsbygdsutveckling i strandnära lägen). Kommunen ser strandskyddet som mycket viktigt och kommer endast ge dispenser då särskilda skäl föreligger. Det finns ännu inga utpekade områden för landsbygdsutveckling i strandnära lägen i Götene kommun.

Vattendrag med strandskydd

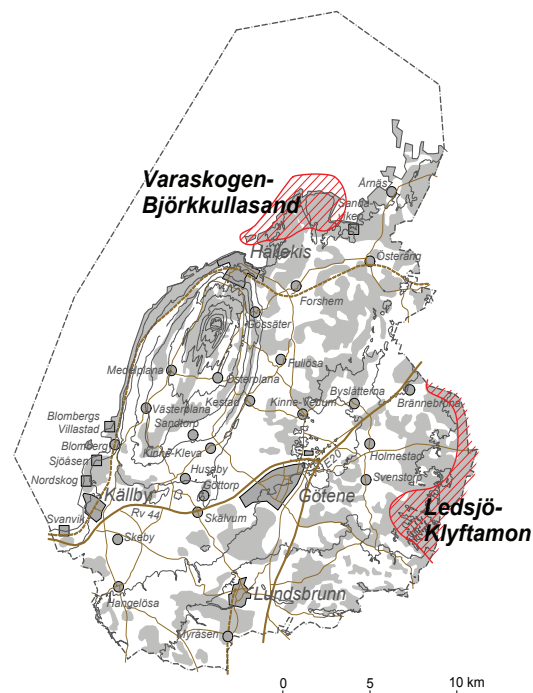
För närvarande gäller följande:

- Väner: 300meter från strandlinjen.
- Övriga sjöar: 100 meter från strandlinjen.
- Vattendrag: 100 meter från strandlinjen för vattendrag som är dubbeltecknade på Lantmäteriets Terrängkarta, fd Gröna Kartan.

Övriga vattendrag med strandskydd är:

- Mariedalsån, nedströms länsväg 2741.
- Martorpabäcken, nedströms enskild väg till Kvarntorp.
- Sjøråsån/Svartån, nedströms länsväg 2727.
- Djupedalsbäcken/Råstensbäcken, nedströms länsväg 2703.
- Öredalsån/Märskabäcken, nedströms E20.

Servitut är en juridisk term som används för att beskriva hur en fastighetsägare som behöver använda någon annans mark eller liknande för att bättre kunna använda sin egen fastighet kan få rätt till detta genom ett avtal, ett så kallat servitut. Exempel på sådant servitut kan vara att tillfartsvägen till en fastighet går över någon annans mark eller att man delar samma brunn.



Intressen för större opåverkade områden.

Regionala och lokala intressen

Biotopskydd

I miljöbalken stadgas att vissa livsmiljöer eller biotoper är generellt skyddade. Det gäller alléer, åkerholmar, stenmurar, källor, småvatten och våtmarker i jordbruksmark. Vissa andra biotoper, ”mindre mark- eller vattenområden som utgör livsmiljö för hotade djur- eller växtarter eller som annars är särskilt skyddsvärda” kan enligt miljöbalken utnännas till biotopskyddsområden. Besluten fattas av länsstyrelsen eller skogsvårdsstyrelsen. I Götene kommun finns för närvarande sju områden som utgör biotopskyddsområden. Det är mindre skogsområden, varav de flesta är lövskogar.

Naturvårdsavtal

Naturvårdsavtalet är ett civilrättsligt avtal som tecknas mellan Skogsstyrelsen och markägare som är intresserade av naturvård. Syftet med avtalet är att bevara, utveckla eller skapa områden med höga naturvärden. Avtalen är normalt 50-åriga och kan ses som en del av det långsiktiga skogsskyddet. Markägaren får viss ekonomisk ersättning för de begränsningar i brukandet som avtalet medför. Ibland tecknar markägarna dock avtalet utan att begära någon ekonomisk ersättning.

Naturvårdsavtal passar bra för områden som redan har höga naturvärden eller för områden som inom en nära framtid har förutsättningar för att utveckla höga naturvärden, bl.a. genom inslag av naturvårdande skötsel. Områdena har vanligtvis en storlek på mellan 3 till 20 hektar. I Götene kommun finns för närvarande 11 mindre områden som är avsatta genom naturvårdsavtal.

Nyckelbiotoper

Med nyckelbiotop avses de ur naturvårdssynpunkt speciellt värdefulla miljöer, där det kan förväntas förekomma sällsynta eller hotade växt- och djurarter. Skogsstyrelsen har gjort en inventering av nyckelbiotoper inom kommunen. Dessa miljöer markeras rutinmässigt på skogsbruksplaner och andra tematiska skogskartor. Resultatet av inventeringarna skall kunna ge markägarna upplysningar om biotopernas värden, utgöra en grund för rådgivning till markägarna, ge myndigheterna vägledning vid handläggning av skogsärenden samt kunna användas som underlag för formella beslut om skyddsåtgärder.

Ängs - och hagmarker

I dagens jordbrukslandskap har naturliga ängs- och hagmarker blivit alltmer ovanliga. Dessa marker har stora naturvärden och är en del av vårt kulturarv. Under åren 1985-1990 inventerades samtliga Sveriges kommuner med avseende på ängs- och hagmarker. Götene kommun inventerades år 1987.

Ersättningar via landsbygdsprogrammet

För markägare och brukare finns ersättningar via landsbygdsprogrammet. Det är miljöersättningar som gäller betesmarker och slåtterängar natur- och kulturmiljöer i odlingslandskapet, ekologiska produktionsformer m.m. Förutom dessa miljöersättningar ingår i programmet delar som omfattar utbildning, information och demonstration.

Lövskogar

Götene kommun har en unik topografisk situation, på grund av att en stor del av landskapet karakteriseras och påverkas av platåberget Kinnekulle. De olika bergartslagren ger möjlighet till mycket varierande förhållanden – allt från torra alvarmarker, bördiga alunskifferjordar till fuktiga barrskogsmarker på gnejs och sandsten. Där marken är näringsrik trivs de ädla lövträden. På Kinnekulle växer ädellövskog ofta på alunskiffermark och i sandstens- och kalkstensbranten. År 1998 gjordes en inventering av lövskogarna i kommunen. Även utanför Kinnekulle kunde konstateras att det fanns värdefulla lövskogar t.ex. vid Mariedalsån och i Årnäs.

Våtmarker

En riksomfattande våtmarksinventering startades av naturvårdsverket i början av 1980-talet. Skaraborg inventerades under åren 1981-1985. Värdefulla våtmarker finns bl.a. utmed Vänern och på Kinnekulle.

Större opåverkade områden

Inför framtiden är det viktigt att bevara större relativt opåverkade områden fria från exploateringsföretag och andra ingrepp i miljön. Dessa områden är viktiga för människors hälsa och välbefinnande samt för att kunna bevara större, sammanhängande ekosystem. Enligt miljöbalken skall sådana områden så långt som möjligt skyddas mot åtgärder som påtagligt kan påverka områdets karaktär.

Regionala och lokala intressen

Byggnadsminnen

En byggnad, park, trädgård eller annan anläggning av kulturhistoriskt värde kan av länsstyrelsen förklaras som byggnadsminne. Följande byggnader i Götene kommun har förklarats som byggnadsminne:

- Hönsätters Herrgård
- Jaquette du Rietz' stiftelse, Lundsbrunn
- Kållängens tingshus
- Lilla Bjurums överstelöjtnantsboställe
- Råbäcks mekaniska stenhuggeri



Ett byggnadsminne är det starkaste kulturhistoriska skyddet bebyggelse i Sverige kan åtnjuta. Men det är inte bara byggnader som kan bli byggnadsminnen. Parker, trädgårdar eller andra anläggningar av kulturhistoriskt värde går också under lagen. Byggnadsminnen berättar om historiska skeenden och hur samhället över tid förändrats. Berättelserna rymmer även specifika händelser och enskilda personers historia. Över 2 000 anläggningar och miljöer är skyddade som byggnadsminnen.

Fornlämningar

Det finns ett stort antal fornlämningar i kommunen. Fornlämningarna kan bilda sammansatta miljöer som t ex boplatser och gravfält eller bebyggelserester som borgruiner och s.k. kulturlager i städer, men det kan också röra sig om mindre lämningar som t ex skeppsvrak, gamla stenbroar eller milstenar. En fornlämning kan också utgöras av en särskild naturformation med vilken märkliga minnen eller bruk är förknippade. Utöver fornlämningar finns det även lösa föremål, s k fornfynd. Det gemensamma för alla fornlämningar och fornfynd är att de skall vara varaktigt övergivna och att de omfattas av Kulturminneslagens 2:a kapitel.

Länsstyrelsens ansvar för fornlämningar

Arbetet med fornlämningar och fornfynd tillhör kulturmiljöenhetens kärnverksamhet på Länsstyrelsen. Deras insats innebär bl a att ta ställning till vad som är en fornlämning eller ett fornfynd och att bevaka så att dessa bevaras och skyddas i så stor utsträckning som möjligt i planering och byggnation. De lämnar också tillstånd till olika typer av undersökningar av fornlämningar. Huvudprincipen är att fornlämningarna skall bevaras, men genom en bedömning av dess "art och betydelse" kan Länsstyrelsen ge tillstånd till att en lämning förändras eller tas bort. De medverkar också till att 100-tals enskilda fornlämningar och hela miljöer vårdas, att de görs tillgängliga samt att de förses med informationsmaterial.



Miljö- och riskfaktorer

Riskanalys

Riskfaktorer

I översiktsplanen skall redovisas de särskilda riskfaktorer som bör uppmärksammas vid planeringen av mark- och vattenanvändning. I planeringen måste man beakta alla former av risker, med syfte att förhindra eller minska störningar och olyckor som kan påverka hälsa, säkerhet och miljö.

En inventering av tänkbara risker samt en analys av dessa jämte ett åtgärdsprogram upprättades i mitten av 1990-talet. Lagstiftningen inom området har också förändrats, bland annat genom införandet av begreppet ”extraordinär händelse”, vilket kräver särskild beredskap.

De riskfaktorer som kan bedömas beröra Götene kommun är:

- Miljöfarlig verksamhet
- Förorenad mark
- Djurhållning
- Motorsport- och skjutbanor
- Väg- och järnvägstrafik
- Flygtrafik
- Båttrafik och hamnar
- Magnetfält och strålning
- Radon
- Skred
- Invallning och översvämning

Ovanstående riskfaktorer berör inte enbart räddningstjänsten med avseende på beredskapen att ingripa vid olyckor och tillbud. Det handlar också om att minska risker och förebygga olyckor och olägenheter av olika slag. För att åstadkomma en hög riskberedskap krävs en strikt tillämpning av gällande regler inom olika verksamhetsområden samt en medveten planering. Vid åtgärder som berör dessa faktorer skall de svenska miljömålen och gällande miljö kvalitetsnormer beaktas.

Miljöfarlig verksamhet

I kommunen finns tre anläggningar som med hänsyn till sin hantering av kemikalier klassificeras som miljöfarliga. Det är Arla i Götene, Gunnar Dafgård AB i Källby samt Paroc i Hälleklis. Miljöfarlig verksamhet regleras i miljöbalken. Vid tillståndsgivning för nyetablering och ändring av pågående verksamhet tas hänsyn till behovet av skyddsavstånd och transporter av farligt gods.

Förorenad mark

Inom kommunen finns ett flertal markområden som förorenats, främst till följd av industriell verksamhet av olika slag. Det kan handla om nedlagda bensinstationer, soptippar, impregneringsverk och garverier m.m. Inventering och riskbedömning av de förorenade markområdena har skett i samråd med länsstyrelsen. För de förorenade markområden i Sverige(länet) som utgör störst risk för människors hälsa och miljö arbetar man fram åtgärdsplaner. I Götene kommun finns inga markområden som klassas i den högsta riskklassen.

Djurhållning

Anläggningar för djurhållning kan orsaka störningar för närboende i form av lukt, allergier och buller. Inom kommunen finns ett sextiototal gårdar med djurhållning, varav ett tiotal som kan betecknas som större. Vid prövning av tillstånd för ändrad eller utökad djurhållning skall behovet av skyddsavstånd till närliggande bebyggelse beaktas. Samma förhållande gäller vid lokalisering av ny bebyggelse i närheten av djuranläggningar.

Motorsport- och skjutbanor

Motorsportbanor alstrar buller och utsläpp samt kan orsaka skador på mark. Inom kommunen finns endast en bana av större format, Kinnekulle Ring. Det finns flera skjutbanor för både sport- och jaktsskytte. Omgivningen kring dessa anläggningar kan påverkas av buller samt av bly från ammunitionen.

Väg- och järnvägstrafik

Vägar och järnvägar utgör riskfaktorer med avseende på olycksrisker, utsläpp av avgaser samt buller. De största riskerna finns på de allmänna vägarna, vars drift och brukande regleras i väglagen. Vid anläggande eller ombyggnad av både landsvägar och järnvägar skall upprättas miljökonsekvensbeskrivningar, i vilka riskfaktorerna inventeras och åtgärder för att minska eller eliminera riskerna föreslås.

Det finns riktvärden för den bullernivå, som bebyggelse utmed vägarna får utsättas för. Helt nya bostadsområden bör från början förses med bullerskydd för att uppfylla målet 55 dB(A) för nybyggd miljö. Det åligger kommunen att vid prövning av ny bebyggelse beakta dessa riktvärden. Rekommenderade transportvägar för farligt gods är belysta på sida 15 i denna plandel.

Miljö- och riskfaktorer

Flygtrafik

Kommunen har inget eget flygfält, om man undantar sportflygfältet i Brännebrona. Kommunens sydvästra delar påverkas emellertid av den civila flygplatsen i Hovby. Götene har aktivt agerat i tillståndsprocessen för att störningarna från flygtrafiken ska minimeras genom t.ex. val av flygplanstyp, begränsade flygtider och viss ändring av flygstråk. Hovby flygplats har tillstånd att genomföra 11 400 flygrörelser per år (deldom från Miljödostolen, september 2003). Under 2007 genomfördes 1 344 flygrörelser.



Båttrafik och hamnar

Hönsätters hamn i Hällekis är kommunens industrihamn. Transporterna av farligt gods och risken för haverier innebär risker för miljön i allmänhet och i synnerhet för dricksvattenintaget utanför Hällekis. Hamnverksamheten kan i sig ge upphov till störningar i form av utsläpp, lukt och buller. Dessa problem kan också uppstå i småbåtshamnarna, som finns i Årnäs, Hällekis, Kinnekulle Camping, Råbäck, Blomberg och Källby. Mängden inskeppat gods uppgår till cirka 100 000 ton per år.

Magnetfält och strålning

Elektriska högspänningsledningar alstrar magnetiska fält. Det finns inga vetenskapliga belägg för att magnetfälten är skadliga, men viss försiktighet bör iaktas vid placering av bebyggelse i närheten av större ledningar. Det finns heller inga gränsvärden för skyddsavstånd till ledningar med anledning av magnetiska fält. De riktvärden för skyddsavstånd som finns är i första hand föranledda av risken för nedfallande ledningar. Strålning från mobiltelemaster utgör också en tänkbar hälsorisk. Inte heller i detta fall finns entydiga vetenskapliga bevis för strålningens skadliga inverkan.

Radon

Förekomsten av radon varierar med markens innehåll av uran och radium. Radonet kan tränga in i byggnader genom otätheter i grunden och kan påverka dricksvattnet i brunnar. För att radonsäkra radoninträngningen i byggnader krävs särskilda åtgärder, t.ex. i form av täta grundplattor och ökad ventilation. Byggnadsnämnden kartlägger radonhalten i samband med upprättande av detaljplaner och ställer krav på skyddsåtgärder vid prövning av bygglov. Kinnekulle med omgivningar är ett område där förhöjd markradonhalt har konstaterats, men finns i olika intensitet inom hela kommunen. Gränsvärden och riktvärden för radon i inomhusluft i bostäder ligger på 200 Becquerel per kubikmeter.

Skred

Räddningsverket gjorde i maj 2008 för Götene kommun en översiktlig stabiliseringskartering. Stabilitetsförhållandena inom utredningsområdet i Götene som ligger på ömse sidor om Göteneån mellan Linnégatan och Alsborgsgatan i centrala Götene bedöms vara tillfredsställande och de uppfyller rekommendationerna för en översiktlig stabilitetsutredning, enligt Skredkommissionens Rapport 3:95.

Utredningsområdet i Källby ligger utmed Råmmån. Stabilitetsförhållandena inom utredningsområdet längs Råmmån uppfyller inte stabilitetsrekommendationerna. Erosionsprocessen längs Råmmåns stränder bör hållas under uppsikt då erosion på sikt kan vålla problem i form av förändring av släntgeometrin vilket kan utlösa begränsade initiala ras och skred vilka i sin tur kan påverka totalstabiliteten. Viss försiktighet bör dock iaktas vid byggande i närheten av de större vattendragen, bland annat vid Sjøråsån.

Invallning och översvämning

Klimat och sårbarhetsutredningen SOU 2007:60 har kommit fram till att man i framtiden kan förvänta sig att antalet dagar med kraftig nederbörd ökar under vinter, vår och höst i större delen av landet, med ökad risk för översvämning, ras, skred, erosion, förorenade dricksvattenbrunnar och bräddning av avloppsreningsverk som följd. Länsstyrelsen i Västra Götaland anser numera +47,4 meter över havet som rimlig för bostäder och +46,5 meter över havet för enklare byggnader vid planering av ny bebyggelse i kustzonerna.

Miljö- och riskfaktorer

Riskområden i kommunen

Inom kommunen finns några områden i närheten av Vänern, som vid normalt vattenstånd ligger under sjöns yta. Områdena har tillskapats för att kunna utnyttjas för jordbruk. Härutöver finns ett flertal låglänta områden som vid högre vattenstånd helt eller delvis översvämmas.



Vänern

Vänerns vattenstånd var extremt högt kring årsskiftet 2000/2001, då vattenytan som högst låg på nivån +45,7 m över havet. Vänerns övre dämningssgräns ligger på + 44,85 m över havet. De problem som uppstod till följd av översvämningen ledde bland annat till att byggnadsnämnden införde en riktlinje för bebyggelse i närheten av Vänern. Riktlinjen innebär att golvhöjden i ny bebyggelse skall läggas på en nivå av lägst +46,3 m över havet.

Räddningstjänsten

Räddningstjänsten

Räddningstjänsten Skara – Götene släckområde är ett ca 925 km² stort område med ca 31 000 invånare. Utryckningsstyrkorna är placerade i centralorterna Skara och Götene. I området ligger även de större samhällena Ardala, Axvall, Hällekis, Källby, Lundsbrunn, och Varnhem. Administrationen sköts till största delen från Skara stationen medan utryckningsstyrkorna finns i både Skara och Götene.

Insatstid

Räddningstjänstens möjligheter att rädda liv och begränsa skador på egendom och miljö beror i hög grad på insatstiden, dvs tiden från larm till dess räddningsinsatsen påbörjas. Insatstiden för kommunens räddningstjänst är högst tio minuter inom Götene tätort och högst tjugo minuter i övriga tätorter. Hela kommunen, i varje fall de områden där någon form av verksamhet förekommer, kan nås inom trettio minuter.

Avtal

Genom avtal med räddningstjänsterna i angränsande kommuner är insatstiden i praktiken högst tjugo minuter inom hela kommunen. Kommunens och den enskildes ansvar att skydda människors liv och hälsa samt egendom och miljö regleras i *Lag om skydd mot olyckor*, som trädde i kraft 2004-01-01.



Mellankommunala frågor

Kommunalsamverkan

Götene kommun gränsar mot Lidköping, Skara, Skövde och Mariestad. Ute i Väneren tangeras gränsen mot Säffle kommun. Det finns en rad frågor som är av gemensamt mellankommunalt intresse. Det kan gälla bebyggelse eller verksamheter som kan påverka grannkommunen i ett eller annat avseende. Det kan också gälla organiserad samverkan mellan två eller flera kommuner i frågor som rör gemensamma intressen.

Allmänna vägar

Det är av gemensamt intresse att det finns ett regionalt vägnät med hög framkomlighet och hög säkerhet för alla typer av transporter jämte kollektivtrafiken. Det är viktigt att samtliga berörda kommuner strävar åt samma håll vid diskussioner med vägverket och regionen angående utbyggnad av det allmänna vägnätet. För Götene del pågår närvarande arbete med E20 och planering av ombyggnader av riksväg 44 med ny infart till Källby. Kommunen är representerad i de projektgrupper som bildats för ändamålet.

Kinneullebanan

Av samma skäl som gäller för vägnätet är det viktigt med en gemensam syn på hur trafikeringen skall ske. En arbetsgrupp finns med representanter för alla skaraborgska kommuner som berörs av Kinneullebanan. Gruppens uppdrag är att ta fram idéer och motiveringar för att ytterligare öka trafiken.

Hovby flygplats

Verksamheten vid flygplatsen är till gagn för regionens näringsliv och kan vara en positiv faktor vid val av etableringsorter för nya företag, även i Götene kommun. Det är också viktigt att buller och utsläpp reduceras så att antalet störda i omgivningen blir så litet som möjligt.

Köpcentrum

Vid korsningen mellan gamla och nya E20 samt riksväg 44 i Götene finns planer på att uppföra ett handels- och logistikområde. Anläggningen kommer att påverka angränsande kommuner.

Kinneviken-Trueve

Götene och Lidköpings kommuner arbetar med en gemensam fördjupad översiktsplan för ett område vid Kinneviken och Trueve. Syftet med planen är att skapa en översiktlig bild av framtida mark- och vattenanvändning.

Skaraborgs Kommunalförbund

De femton kommunerna i Skaraborg har bildat ett kommunalförbund. Förbundets uppdrag är att stärka Skaraborg genom att samordna och effektivisera det regionala utvecklingsarbetet samt att ta tillvara medlemskommunernas intressen och främja samverkan dem emellan i syfte att bidra till ett effektivt resursutnyttjande. Förbundet arbetar särskilt med tillväxt- och utvecklingsfrågor, verksamhetsstöd och intressebevakning och projekt som har till syfte att främja samordning och/eller samverkan inom områden tillväxt och utveckling samt verksamhetsstöd.

Mellankommunal samverkan

Götene, Lidköping och Skara samverkar i IT-frågor via kommunalförbundet GöLiSkaIt. Götene köper miljö- och hälsoskydd samt konsumentvägledning av Lidköping. Götene är huvudman för den med Skara gemensamma tekniska förvaltningen som ansvarar för fastigheter, gata/park och samhällsbetalda resor i de båda kommunerna. Skara är huvudman för den med Götene gemensamma servicenämnden som ansvarar för räddningstjänst, kost och städ i de båda kommunerna. Götene och Skara köper upphandlingstjänst från Vara.

Destination Läckö-Kinneulle AB

Götene och Lidköpings kommuner har ombildat det gemensamma turistbolaget som handhar marknadsföringen av turismen i de båda kommunerna.

Biosfärsområde Kinneulle med Väneren.

Götene, Lidköping och Mariestad arbetar gemensamt med att från 2010 bli godkända som ett biosfärområde.

Övriga samverkansområden

Det finns en rad föreningar och intresseorganisationer, i vilka både kommuner, myndigheter och olika branscher är representerade. Götene kommun är medlem i flera sådana föreningar, t.ex. Vänerens Vattenvårdsförbund, Föreningen Vänerland, Tillväxt Västra Skaraborg, Miljöpunkten, Köksriket samt Miljösamverkan Västra Götaland. Samverkan inom Gymnasium Skaraborg och kvalitetsarbetet inom V6 (Västra Skaraborgskommunerna) kommer att utökas.

Totalförsvaret

Militärt och civilt försvar

Totalförsvaret

Det militära försvaret och det civila försvaret bildar tillsammans vårt totalförsvar. Det militära försvarets uppgift är att försvara Sverige mot väpnat angrepp, hävda våra territoriella gränser, stärka samhället vid svåra påfrestningar i fredstid samt bidra till fred och säkerhet i omvärlden.

Civiltförsvaret

Det civila försvarets uppgift är att värna civilbefolkningen, trygga en livsnödvändig försörjning, säkerställa de viktigaste samhällsfunktionerna samt biträda det militära försvaret vid angrepp och vid krig i vår omvärld. Kommunen är civil totalförsvarsmyndighet på lokal nivå och ansvarar för den kommunala beredskapen. För att kunna fullgöra sin uppgift har inrättats en särskild beredskapsorganisation, som ansvarar för att befolkningens behov av värme, vatten, el, vård och omsorg, skola, räddningstjänst och samhällsinformation tillgodoses vid särskild händelse eller svår påfrestning på samhället. För dessa uppgifter har kommunen indelats i hemskyddsområden.

Det nuvarande beredskapssystemet för kommunerna regleras i lagen (1994:1720) om civilt försvar. Det kom till i samband med att kommunerna övertog civilförsvarsuppgifterna från staten. Systemet är uteslutande avsett för förberedelser för och genomförande av verksamhet under höjd beredskap. Enligt statsmakterna skall samhällets beredskap byggas i ett underifrånperspektiv. Med underifrånperspektiv menas två saker. För det första att det är samhällets normala fredsverksamhet som skall vara utgångspunkten, för det andra att förmågan på lokal nivå utgör grunden för beredskapen och att denna förmåga vid behov skall kunna kompletteras med åtgärder på regional och central nivå. Detta kan också sammanfattas i tre principer: ansvarsprincipen, likhetsprincipen och närhetsprincipen.

Befolkningsskydd

Ingen av kommunens tätorter har eller har haft skyldighet att anordna skyddsrum för sina invånare. Många fastigheter har ändå försetts med skyddsrum, i de flesta fall enklare typer med begränsad skyddsverkan, s.k. skyddade utrymmen.

Kommunernas roll i samhällets kris- hantering

Kommunernas uppgift vid en extraordinär händelse är att se till att verksamhet som inte tål avbrott kan genomföras. Övrig verksamhet ska om möjligt bedrivas i normal omfattning och vanliga former. För att klara uppgiften förbereder sig kommunen genom olika åtgärder och genom att ha en god krishanteringsförmåga.

Kommunernas uppgifter i samhällets krishanteringssystem

Sveriges Kommuner och Landsting och staten har kommit överens om att kommunerna därutöver ska ha ett antal uppgifter i samhällets krishanteringssystem. Dessa är:

- *Risk- och sårbarhetsanalyser*

För varje ny mandatperiod ska kommunerna fastställa en plan för hur de ska hantera en extraordinär händelse. Planerna ska grunda sig på risk- och sårbarhetsanalyser av all verksamhet som måste fungera även vid en kris. Syftet med analyserna är också att öka beslutsfattarnas och allmänhetens kunskap om kommunens sårbarhet.

- *Geografiskt områdesansvar*

Kommunerna ska verka för samordning av krisberedskapen med landsting, organisationer, företag och de statliga myndigheter som finns i kommunen.

- *Utbilda och öva*

Kommunerna ska regelbundet utbilda och öva politiker och tjänstemän.

- *Rapportera*

Kommunerna ska informera länsstyrelsen om vad de gör för att minska riskerna och öka förmågan att hantera en kris. Också under en kris ska kommunerna informera länsstyrelsen om läget i kommunen.

- *Höjd beredskap*

Kommunerna ska ansvara för allmänhetens skyddsutrustning och viss räddningstjänstmateriel som ska användas vid krig.

Infrastruktur

Vägnät

Nuläge

Europaväg 20 och riksväg 44

Europaväg 20 och riksväg 44 ingår i det riksintressanta vägnätet, på grund av sin nationella och regionala betydelse för såväl person- som varustransporter. Utbyggnad av E20 till motorväg har medfört att området mellan den nya och tidigare sträckningen frigjorts för verksamheter. Området har väckt stort intresse för etablering och de första delarna har detaljplanlagts.

Tidigare sträckning av E20 blir fortsättningsvis huvudled för Götene tätort samt den normala förbindelsen med Lundsbrunn. För närvarande pågår diskussion inom kommunen avseende tidigare E20 standard/vägbredd i framtiden.

För riksväg 44 pågår arbetet med upprättande av arbetsplan för ny sträckning förbi Lidköping. Utbyggnaden av den nya motorvägen är planerad att invigas i juni 2009.

Konsekvenser

Konsekvenserna av den nya vägen har väckt förhoppning om omfattande nyetablering, vilken är viktig för Götene tätorts framtida utveckling. Konsekvenserna för markanvändningen studeras i detaljplaneringen av varje enskild utbyggnadsetapp.



Med begreppet infrastruktur avses samhällets tekniska försörjningssystem av olika slag. Under denna rubrik återfinns väg- och järnvägstrafik, sjöfart, vattenförsörjning och avlopp, energiförsörjning samt telekommunikationer.

Järnvägstrafik

Kinneullebanan

Kinneullebanan är en viktig del av kollektivtrafiken i Götene kommun, dels som pendeljärnväg men även som förbindelse med stambanan. Kinneullebanans betydelse i regionalt perspektiv växer också med etableringen av biosfärområdet "Vänerskärsgården med Kinneulle" där kollektivtrafik förordas.

Utmed Kinneullebanan finns flera företag med stort transportbehov och möjligheterna att anordna stickspår ska beaktas i den fortsatta planeringen. För hällekis pågår en utredning om anslutning av ett stickspår mellan nuvarande spårsträckning och Hönsätters hamn. En arbetsgrupp har bildats med representanter för alla skaraborgska kommuner som berörs av Kinneullebanan. Gruppen har till uppdrag att ta fram idéer och motiveringar för att ytterligare öka trafiken på banan.

Götenelänken

För några år sedan lanserades idén att dra en ny järnvägslinje från Källby via Götene tätort till Åskekärr vid gränsen mot Mariestad. Den s.k. Götenelänken är 27 km lång, vilket är 4,5 km mindre än den nuvarande sträckningen över Kinneulle. Den föreslagna sträckningen skulle medföra avsevärt förkortade restider och göra Kinneullebanan till ett intressant komplement till Västra Stambanan. Förslag på ny bansträckning kräver ställningstagande på nationell nivå.

Nuläge

Kinneullebanan

Resandet på Kinneullebanan ökade med 41 procent under perioden 1999-2008 och fortsätter att öka. Från och med december 2009 trafikeras banan av tre nya moderna Itinotåg. De nya tågen kan ta emot upp till 100 passagerare per tåg jämfört med de gamla motorvagnarna som bara har 65 platser per tåg. För resenärerna innebär de nya tågen en stor kvalitetsförbättring. Tågen är bredare vilket gör att det blir rymligare och mer plats för passagerarna. De breda dörrarna och låggolv i delar av tågen underlättar också resandet för funktionshindrade.

Infrastruktur

Sjöfart

Viljeinriktning

”-Kommunens läge vid landets största inlandhav Vänern ska utnyttjas så effektivt som möjligt för sjöfart i olika former. Ett väl utvecklat nät av hamnar för främst småbåtar främjar både båtsporten och turistnäringen.”



Industrisjöfart

Nuläge

Kommunens industrihamn - Hönsätters hamn - ligger i Hällekis tätort. Den används i huvudsak för transporter till Svenska Foder, Paroc och andra lokala industriföretag. De senaste åren har mängden inskeppat gods uppgått till cirka 100 000 ton per år. Hamnanläggningen ägs av Götene kommun och förvaltas av Svenska Foder. En ny detaljplan för att säkerställa hamnens avsedda ändamål kommer att upprättas. En framtida anslutning av stickspår reserveras. I anslutning till hamnen finns mark som kan utnyttjas för framtida utbyggnad.

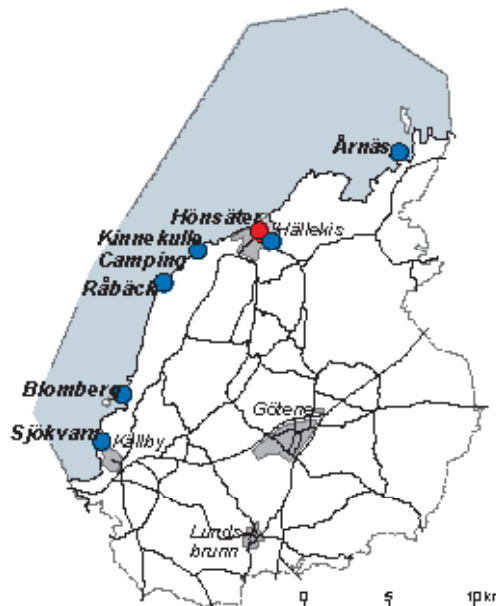
Fritidssjöfart

Nuläge

Hamnar för fritidsbåtar finns i Sjökvam, Råbäck, Blomberg, Hällekis och Årnäs. I dessa hamnar finns totalt cirka 600 båtplatser, varav ett tjugotal platser för gästbåtar. Vid Kinnekulle Camping finns också en mindre gästhamn. Dessutom finns ett antal mindre, helt privata hamnar. Hamnarna i Blomberg, Hällekis och Årnäs ägs av Götene kommun. Samtliga hamnar drivs av lokala båtklubbar. Hamnen vid Kinnekulle Camping ägs också av kommunen, men drivs av campingens entreprenör.

Småbåtshamnar

Samtliga småbåtshamnar är välskötta och kräver inga större insatser från kommunens sida. Båtklubbarnas önskemål om förbättringar, främst inom miljöområdet, tillgodoses inom ramen för tillgängliga resurser. För närvarande pågår miljöcertifiering av småbåtshamnarna genom införande av s.k. Blå flagg-märkning. I Hällekis pågår etablering av ytterligare en småbåtshamn, som fullt utbyggd kommer att ge utrymme för ett hundratal småbåtar. Hamnanläggningen kommer också att innehålla ett antal gästplatser samt en marina.



Befintliga hamnar. Den röda markeringen betecknar Hönsätters industrihamn.

Konsekvenser

En ökad båttrafik för godstransporter minskar belastningen på vägarna och bidrar därmed till bättre trafiksäkerhet. Fler platser och utbyggd service för småbåtar främjar turistnäringen. En ökad sjötrafik kan medföra risker i form av utsläpp av farliga ämnen och skador som föranleds av båtarnas bottenfärger. Dessa risker bör särskilt beaktas i Vänern, som ju även utgör vattentäkt.

Infrastruktur

Vattenförsörjning och avlopp

Viljeinriktning

"-Alla kommuninvånare ska ha tillgång till rent dricksvatten och ges möjlighet att ta hand om avlopps- och dagvattnet på ett säkert och miljövänligt sätt."

Dricksvatten

Nuläge

Kommunens dricksvatten bereds av grundvatten, som till cirka sjuttio procent är förstärkt med infiltrerat vatten från Vänern. Vattentäkterna är belägna omkring fyra kilometer öster om Götene tätort samt i Lundsbrunn och Årnäs. Samtliga tätorter samt några övriga samhällen och byar är anslutna till kommunens vattenledningsnät. Vattentäckernas kapacitet är väl tilltagen och bedöms tillgodose kommunens behov de närmaste tjugofem åren, allt beroende på industrins utveckling. Skyddsåtgärderna för vattenförsörjningen ses fortlöpande över.

Vattenledningsnätet

Vattenledningsnätet byggs ut successivt, i takt med efterfrågan och ekonomiska förutsättningar. Långsiktigt planeras att alla samhällen och byar skall ha tillgång till dricksvatten av hög kvalitet. Detta kan ske genom anslutning till det kommunala ledningsnätet eller genom anläggande av lokala vattentäkter. Tyvärr kan kommunen inte garantera vattenförsörjningen för alla invånare. Däremot uppmuntras enskilda initiativ genom att tillhandahålla planeringsunderlag samt informera om eventuella bidragsmöjligheter m.m. På längre sikt planeras att dra en vattenledning runt hela Kinnekulle, vilket är en förutsättning att boendet i området skall kunna utvecklas. Genom att vattenförsörjningen tryggas underlättas lokalt omhändertagande av avloppsvattnet. Samarbete med kommuner, söder och öster om Götene kommun, kan i en framtid bli aktuell för en bättre reservvattenförsörjning.

Kommunala reningsverk

Nuläge

I samtliga tätorter och i de större samhällena tas avloppsvattnet om hand i kommunala reningsverk. I de flesta verken sker reningen genom traditionell teknik. På senare tid har nya, mera kretsloppsanpassade lösningar börjat komma till användning.

Ökade miljökrav

Genom de ökade miljökraven på enskilda avloppsanläggningar väntas fler anslutningar att ske till det kommunala nätet. Detta bedöms i första hand bli fallet för befintlig spridd bebyggelse i anslutning till tätorterna, där avstånden till de kommunala reningsverken är relativt korta. I likhet med vad som gäller för vattenförsörjningen kan inte alla enskilda avlopp kopplas till de kommunala systemen. Kommunen skall dock uppmuntra enskilda initiativ till förbättringar och kan också förmedla eventuella bidrag till kostnaderna för att anordna enskilda eller gruppvisa avloppsanläggningar med högt ställda miljökrav.



Dagvatten

Nuläge

Dagvatten är ytvatten i form av regn- eller smältvatten från hårdgjorda ytor, t.ex. från gator eller hustak m.m. Av tradition har dagvattnet, som ofta är starkt förorenat, avletts till sjöar och vattendrag. Numera eftersträvas att dagvatten infiltreras lokalt på ett sätt som efterliknar naturens egen rening. Metoden kallas LOD, lokalt omhändertagande av dagvatten. Genom att återföra vattnet på plats undviks sänkning av grundvattenytan, som i sin tur bland annat kan leda till sättning i byggnader. Genom lokalt omhändertagande av dagvattnet jämte andra åtgärder, t.ex. anläggande av våtmarker, återupprättas det naturliga kretsloppet och belastningen på de kommunala reningsverken minskar. De recipienter som dagvattenhanteringen avbördas till har idag delvis eftersatt underhåll och kan utgöra en risk för vattenskador på byggnader och anläggningar via dämningar i va-systemen. Kommunen tar initiativ till total översyn av eventuellt behov av nya/förnyade underhållsplaner eller vattendomar för dikningföretag och vattendrag inom relevanta områden i kommunen.

Infrastruktur

Nytt ramdirektiv för vatten

Ett nytt EG-direktiv för vatten antogs av EU i december 2000. Ramdirektivet innebär vissa förändringar, jämfört med hur Sverige tidigare arbetat med vattenfrågorna. Den viktigaste förändringen är att arbetet ska läggas upp efter avrinningsområden, naturens egna gränser för vattnets flöde. Direktivet får konsekvenser för skyddet och nyttjandet av vattenresurserna samt hur frågor rörande vattenplanering skall organiseras.

Konsekvenser

Klimat och sårbarhetsutredningen SOU 2007:60 har kommit fram till att man i framtiden kan förvänta sig att antalet dagar med kraftig nederbörd ökar under vinter, vår och höst i större delen av landet, med ökad risk för översvämning, ras, skred, erosion, förorenade dricksvattenbrunnar och bräddning av avloppsreningsverk som följd. Kommunen behöver dimensionera dagvatten systemen för ökade vattenflöden. Kring de kommunala grundvattentäkterna finns idag fastställda skyddsområden. För att skydda inströmningsområden och säkra infiltrationsytor kring grundvattentäkterna kan större markområden än skyddsområdena behöva reserveras för grundvattenproduktion. En förbättring av dricksvattenkvaliteten och en mera miljöanpassad behandling av avloppsvattnet medför odelat positiva konsekvenser.

Kretsloppsanpassade anläggningar i form av våtmarker är utrymmeskrävande och kan orsaka störningar för närboende. Sådana lösningar bör därför inte eftersträvas i eller i närheten av tätorter eller annan koncentrerad bebyggelse. Anläggningar för både avlopps- och dagvattenhantering begränsar användningen av marken för andra ändamål. Ledningsnäten kan innebära olägenheter för pågående markanvändning, t.ex. för jordbruket och även möjligheter för en bättre vattensförsörjning. Enligt miljömålen *Levande sjöar och vattendrag* samt *Grundvatten av god kvalitet* ska vattenförsörjningsplaner upprättas. Syftet med en vattenförsörjningsplan är att säkerställa dricksvattenförsörjning på lång sikt. Det är kommunens ansvar att ta fram kommunala vattenförsörjningsplaner.

Bredband

Viljeinriktning

”Vi vill verka för en utbyggnad av bredbandsnätet”.



Nuläge

Bredband är ett enkelt sätt att sammanfatta olika tekniker för att koppla upp datorer och många andra apparater till internet. Benämningen bredband har på senare tid kommit att associeras med hög överföringskapacitet, och bredbandsnät en benämning på höghastighetsanslutningar till datornätverk.

Kommunens tätorter är anslutna till ett stadsnät, som för tillfället ägs av Götene kommun. Förslag om att sälja stadsnätet finns.

Telia meddelade under 2008 att de inom snar framtid ska bygga ut ADSL i sina telestationer i Hangelösa, Holmestad, Kinne-Malma, Knorren, Lundsbrunn och Vättlösa. ADSL, som utnyttjar kopparledningen för det vanliga telefonabonnemanget, är en teknik som innebär att trafiken till och från Internet går i var sin kanal med olika hastighet. Anslutning sker via telefonjack.

Energiförsörjning

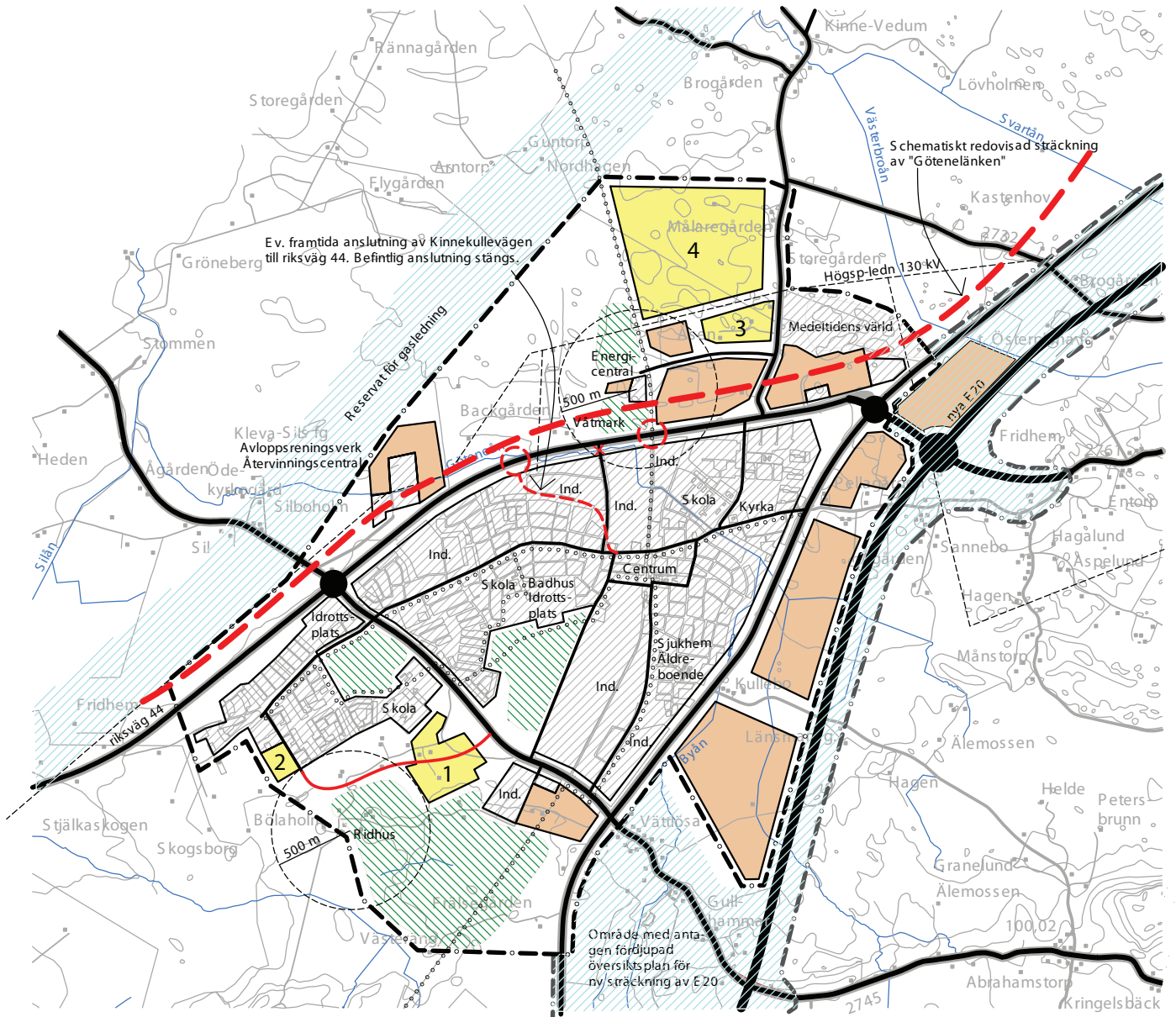
Viljeinriktning

”Vi vill genomföra en energipolitik i kommunen som tillhandahåller en effektiv och miljövänlig energi”.

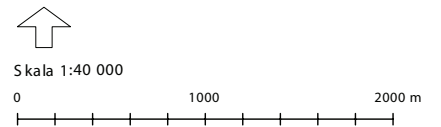
Nuläge

I kommunens Vindkraftsplan 080229 lyfts kommunens mål om att kunna förlita sig på förnyelsebara energikällor år 2021. Andelen vindkraft kommer år 2012 sannolikt vara uppe i cirka 50%.

Götene tätort



- Linje ritad 1 mm utanför områdets gräns
- Större trafikleder
- Huvudstråk för gång- och cykeltrafik
- Bebyggt/ianspråktaget område
- Framtida bostadsområden
- Framtida arbetsområden
- Områden med högt bevarande- och rekreativvärde



Götene tätort

Planerad markanvändning

Utbyggnadsmöjligheter

Tätortens utbyggnadsmöjligheter är begränsade av E20 och riksväg 44. Området mellan E20:s gamla och nya sträckning skapar utrymme för bl.a handel och småindustri-/hantverk. Detaljplaneringen för de två första etapperna, norr respektive söder om anslutningen till Rv 44, är genomförd och byggnationen beräknas bli påbörjad under de närmaste åren.

Marken norr om riksväg 44 har redan i viss utsträckning tagits i anspråk för bebyggelse samt för upplevelseområdet "Medeltidens Värld". I förslaget till översiktlig plan för tätorten föreslås ytterligare utbyggnad av både industrier och bostäder. Marken består av åker- och skogsmark. En trafiksäker korsning med riksvägen är en förutsättning för områdets fortsatta utveckling.

Grönstruktur

I Götene finns två relativt stora sammanhängande tätortsnära skogsområden, Brännaskogen och Stjälkaskogen med elljusspår och stigsystem, vilka har högt bevarande- och rekreativvärde. Inom dessa områden ska ett skogsbruk med stor hänsyn till biologisk mångfald och rekreativvärdena bedrivas. Kommunen planerar här att ta fram speciella skötselplaner som kommer att ställas ut för allmänhetens synpunkter. Mellan de stora sammanhängande rekreativområdena finns grönstråk mellan bebyggelsen, naturparker, som ofta är skötselintensiva områden. Dessa naturparker beskrivs lämpligen i en reviderad grönyteplan.

Bostäder

Stor del av den tillkommande bostadsbebyggelsen i Götene tätort har de senaste åren skett i form av förtätningar relativt centralt. Nya bostäder föreslås i första hand i Källstorp och vid Bölaholmsvägen (område 1 och 2) där utbyggnaden av Källstorpsområdet har påbörjats med de inledande etapperna. Kommunen utreder även möjligheterna att skapa ett temaboende, "hästnära boende" i anslutning till ridhus och den omgivande naturen i Bölaholmsområdet. På längre sikt föreslås nya bostadsområden norr om riksväg 44 (område 3 och 4). Övrig ny bebyggelse i tätorten kommer att etableras genom komplettering och förtätning i direkt anslutning till befintlig bebyggelse.

Trafik

Ett omfattande och långsiktigt arbete pågår med förändring av Götene centrum för att öka trivseln genom tydliga mötesplatser, gångstråk och friytor samt att förändra de "tidigare landsvägar till gator". I samband med detta studeras även en framtida anslutning av Alsborgsgatan till Rv 44 som i så fall medför stängning av Kinnevedumsvägen.



Götenelänken

Medvetenheten om klimatförändringar ökar intresset för kollektivtrafik och då särskilt med tåg. Därför har en utökad sträckning av Kinnekullebanan (den så kallade Götenelänken) diskuterats. Projektet ligger långt fram i tiden och bedöms inte påverka markanvändningen i omgivningen under de närmaste tio åren.

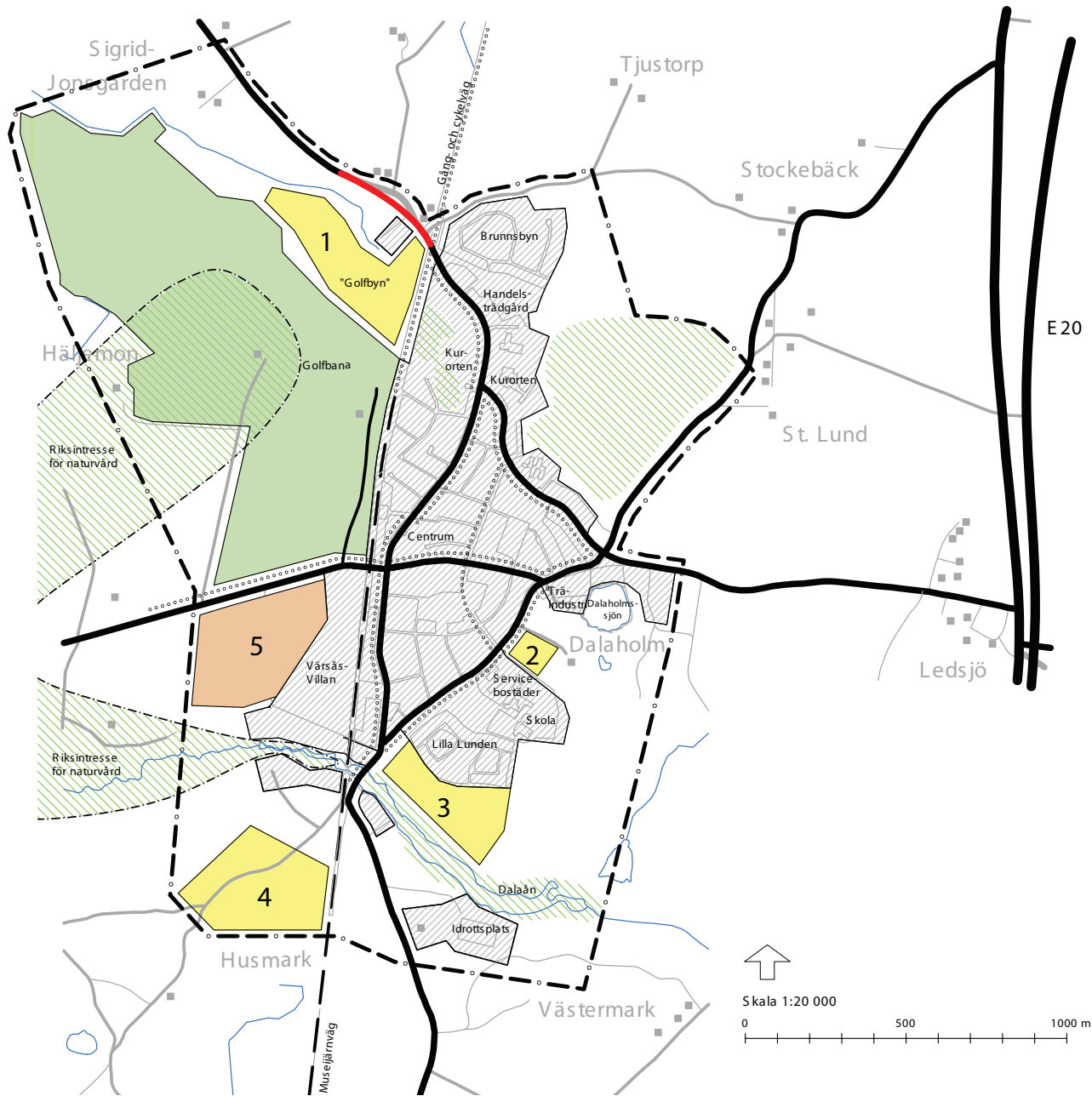
Fortsatt planering









En fördjupning av översiktsplanen är avsedd att bilda underlag för fortsatt detaljplanering. Vid planering av nyttillkommande områden kommer detaljplaneringen dessutom att föregås av särskilda program. Programmen belyser ytterligare förutsättningarna med avseende på service, kommunikationer och omgivningspåverkan men även frågor rörande naturförhållanden och landskapsbild.

Konsekvenser

Götene är kommunens huvudort och det kan anses naturligt att här finns en god mark- och planeringsberedskap för olika typer av verksamheter. De negativa konsekvenser som blir följden av den planerade utbyggnaden består i huvudsak av att åkermark samt viss skogsmark måste tas i anspråk. Götene tätort berörs inte av riks- eller andra viktiga allmänna intressen, bortsett från att både E20 och riksväg 44 utgör riksintressen för kommunikationer. Förekomsten av fornlämningar är dock riklig, vilket kan påverka utvecklingen i viss mån. De geotekniska och hydrologiska förhållandena är i huvudsak gynnsamma.

Lundsbrunns tätort



-  Gräns för området
-  Större trafikleder, befintl. resp. planerade
-  Huvudstråk för gång- och cykeltrafik
-  Bebyggt/anspråktaget område
-  Framtida bostadsområden
-  Framtida arbetsområden
-  Golfbana
-  Områden med högt bevarande- och rekreativvärde

Lundsbrunns tätort

Planerad markanvändning

Lundsbrunns tätort präglas av den äldre trähusbebyggelsen, som i hög grad har inspirerats av kurortens arkitektur. Det är viktigt att även framtida bebyggelse ges samma småskaliga karaktär, framförallt i anslutning till den typiska befintliga bebyggelsen. Orten är till stor del omgiven av öppen åkermark. Inte minst därför är det viktigt att de befintliga skogspartierna vid kurorten samt vid Dalaån behålls. Det sistnämnda området har också stora värden ur naturvårdssynpunkt.



Grönstruktur

I Lundsbrunn finns områden med högt bevarande- och rekreativvärde. Dels utmed Mariedalsån, som även är riksintresse för naturvård och Natura 2000 område. Tätortsnära skog med elljusspår finns i direkt anslutning till kurorten. Utmed Mariedalsån finns en anlagd led, den så kallade ”Sörboleden”. Det är viktigt att ett sammanhängande grönstråk bibehålls utmed ån, även i den östra delen i anslutning till planerad bebyggelse vid Lilla Lunden.

Trafik

I Lundsbrunn planeras inga genomgripande förändringar med avseende på gatu- och vägnätet. Industriområdet väster om museijärnvägen genererar en stor andel tung trafik genom samhället. Kommunen kommer att utreda alternativa möjligheter för att lösa detta.

Fortsatt planering

Denna fördjupning av översiktsplanen är avsedd att bilda underlag för fortsatt detaljplanering. Vid planering av nyttillkommande områden kommer detaljplaneringen dessutom att föregås av särskilda program, som ytterligare belyser förutsättningarna. T.ex. med avseende på service, kommunikationer och omgivningspåverkan men även frågor rörande naturförhållanden och landskapsbild. En mindre justering av utfartsvägen mot Skälvum har markerats på plankartan.

Nya bostadsområden

Ett nytt bostadsområde norr om golfbanan föreslås (område 1 på kartan). Området har getts arbetsnamnet Golfbyn och inrymmer 50-100 lägenheter, beroende på hustyp. Området kommer att byggas ut i etapper.

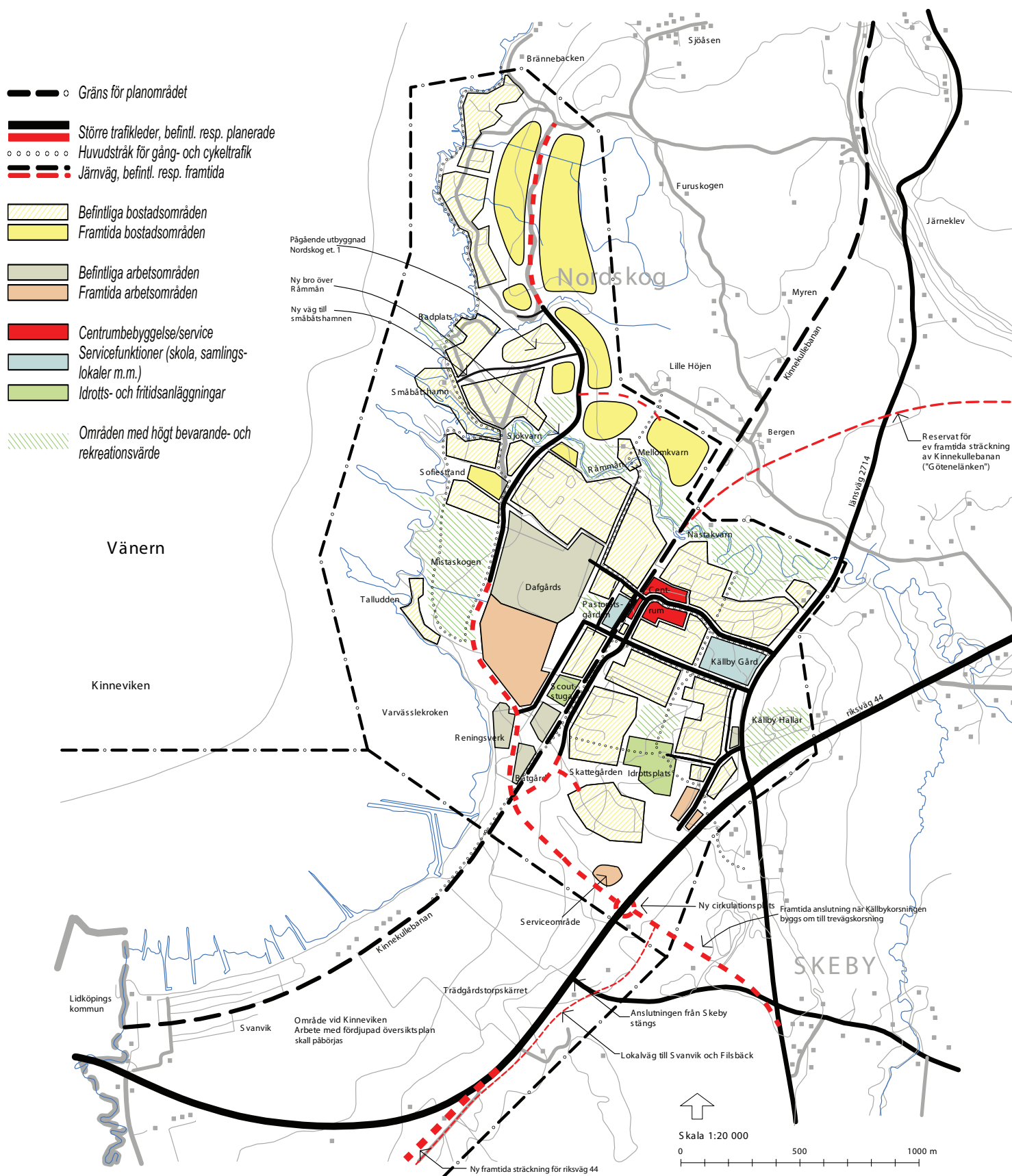
Nya bostäder föreslås vid Dalaholm (område 2). Här finns en antagen detaljplan som medger ett tjugotal lägenheter i småhus. Område 3, som ligger söder om Lilla Lunden, är strategiskt beläget nära skolan och i anslutning till Dalaån. På längre sikt kan etablering av bostäder vara möjlig söder om den nuvarande bebyggelsen (område 4).

Konsekvenser

I Lundsbrunn planeras ny bostadsbebyggelse i ortens norra del samt i söder vid Lilla Lunden. På längre sikt föreslås viss utbyggnad söder om Mariedalsån. I väster föreslås en utvidning av befintligt industriområde.

Området vid Lilla Lunden ligger invid Mariedalsån och kan erbjuda ett boende med vattenkontakt. Den mark som behöver tas i anspråk består i huvudsak av jordbruksmark. Området längst i norr, vid golfbanan, ligger starkt utsatt för nordliga och västliga vindar och ligger också på längst avstånd från skolan. Här behövs vindskyddande vegetation och säkra skolvägar.

Källby tätort



Källby tätort med Svanvik

Planerad markanvändning

Källby

Källbys framtida expansion kommer även fortsättningsvis huvudsakligen att ske i Nordskogsområdet. Nordskog erbjuder ett lugnt läge med utsikt över Väneren och med närhet till vidsträckta ströv- och rekreationsområden. Nordskog var ursprungligen ett fritidshusområde men en omvandling pågår mot fler permanentboende. Utöver omvandlingen av befintliga fastigheter pågår en nybyggnation där den första etappen med 35 tomter i stort sett är färdigställd.

Grönstruktur

I Källby finns områden med högt bevarande- och rekreationsvärde markerade på vidstående karta. Källbys rekreations- och friluftsvärden ska tas tillvara och utvecklas. Bebyggelseutvecklingen ska utformas så att den allmänna tillgängligheten ökar och allmänhetens tillgång till stränderna värnas och förbättras. I det landskap där kommande utbyggnadsetapper planeras bör de gröna sambanden bestå och utgöra grunden för dess struktur, utformning och inplacering. Karaktäristisk vegetation sparas och naturmark bevaras i sammanhängande områden och i sådan omfattning att naturtyperna tydliggörs. Ny vegetation ska främst ta sin utgångspunkt i landskapets naturligt växande arter.

Trafik

”Familjen Dafgård” med produktion av färdigmat är Källbys största arbetsplats. Den framgångsrika produktionen medför omfattande transporter, huvudsakligen med tung trafik. För att förbättra trafiksituationen i Källbys centrala delar pågår byggnationen av en ny infart med cirkulationsplats i anslutningen till Rv 44. Den nya infarten är även en planeringsförutsättning för fortsatt utbyggnad av Nordskogsområdet. Den befintliga fyrvägskorsningen mellan Rv 44 och länsväg 2714 kommer på sikt att byggas om till trevägskorsning genom att den södra anslutningen istället kopplas till den nya cirkulationsplatsen.

Källbys inre trafiksystem

I samband med anläggandet av den nya infarten kommer även det inre trafiksystemet att genomgå vissa förändringar. Detta är redan påbörjat genom den nya förbindelsen, Stinsvägen, mella Väneren- och Sjökvärnsvägen.

Kinneullebanan

Kinneullebanan är en viktig förbindelse för Källby såväl norrut som söderut, framförallt för pendling till Lidköping. Det finns planer på att på längre sikt dra en ny järnvägslinje med anslutning till Götene tätort (den s.k. Götene-länken).

Filsbäck och Truve

Stora delar av marken omkring Filsbäck och Truve är obebyggda. Här finns plats för fler bostäder i attraktiva lägen i nära kontakt med golfbanan och strandzonen. En viktig förutsättning är den nyligen beslutade nya sträckning av Rv 44 söder om Filsbäck och Truve.

Fortsatt planering

Ett detaljprogram för utbyggnad av Nordskog har varit föremål för samråd. Detaljplaner utarbetas nu etappvis.

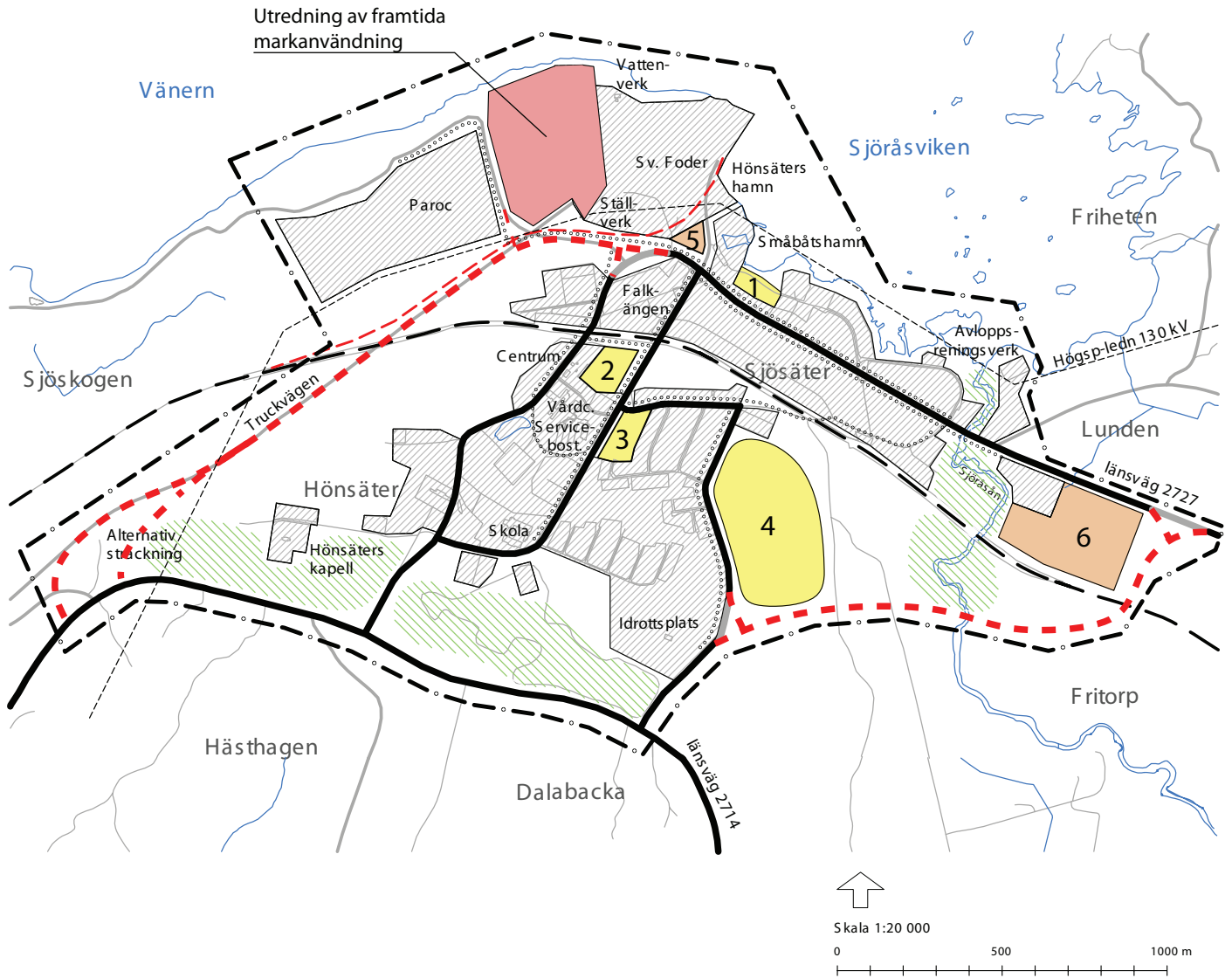


Konsekvenser

Ortens utbyggnadsmöjligheter är i huvudsak koncentrerade till Nordskogsområdet norr om den nuvarande bebyggelsen. I sydlig riktning är grundförhållandena ogynnsamma och järnvägen bildar en barriär mot stranden. Rv 44 utgör en bullerkälla och här finns också flera kraftledningar. I samband med den nya infarten till Källby kommer delar av den tätortsnära skogen ”Mistaskogen” bli mer svårtillgänglig. Planläggning pågår för att knyta ”Mistaskogen” mot Sofiestrandsområdet och nordskog genom ett nytt gångstråk norrut förbi Sofiestrand och vidare norrut utmed Vänerstranden där det är framkomligt.

Trädgårdstorpsskärret med sitt höga naturvärde begränsar utbyggnadsmöjligheterna ytterligare. I öster och väster begränsas en framtida utbyggnad av länsväg 2714 mot Kinneulle samt Väneren i väster.

Hällekis tätort



- Gräns för planområdet
- Större trafikleder, befintl. resp. planerade
- Huvudstråk för gång- och cykeltrafik
- Järnväg, befintl. resp. föreslaget stickspår
- Bebyggt/ianspråktaget område
- Framtida bostadsområden
- Framtida arbetsområden
- Framtida utvecklingsområden
- Område med högt bevarande- och rekreationsvärde

Hällekis tätort

Planerad markanvändning

Hällekis är en gammal bruksort vid Vätern, där tillgängligheten till stranden begränsas av den befintliga industribyggelsen. Nya bostäder kan tillskapas genom komplettering av bebyggelsen i ortens centrala delar (område 1-3). För område 1 planeras ny bostadsbebyggelse med ett attraktivt läge nära vatten och med utsikt över småbåtshamnen.

Ett större sammanhängande område för bostäder har redovisats öster om Slanthagsvägen i ortens sydöstra del (område 4). Området mellan Svenska Foder och Paroc kommer under 2009 att bli föremål för en utredning som ska klargöra områdets användning på lång sikt. Ett nytt område för industri föreslås vid länsväg 2727 mot Forshem.

Grönstruktur

I Hällekis finns det områden med högt bevarande- och rekreationsvärde. Dels i Bredängen, nära idrottsplatsen, dels kring Hönsätters kapell och kring Sjøråsån. Den största delen av Bredängen är idag naturreservat. Här finns ett elljusspår som används som motionsspår både sommar och vinter. Området kring Hönsätters kapell utgörs av trädbeklädda betesmarker vilka är avsatta som naturreservat. Vägen mot Hönsätters kapell är en naturlig ingång för vidare vandringar längs Kinnekulle vandringsled. Utmed Sjøråsån finns idag en cirka 4 kilometer lång markerad led kallad "Sjøråsleden". Leden har en naturlig utgångspunkt vid Falkängens hantverksby och fortsätter mot småbåtshamnen och vidare till Sjøråsån.

Trafik - ny förbifartsled och väglänk och industrispår

För att avlasta ortens centrala delar från främst tung trafik föreslås att den gamla truckvägen mellan f.d. Cementa och stenbrottet ska utgöra förbifartsled. Dessutom föreslås att Sjøråsvägen på sikt avlastas genom att en ny länk av länsväg 2727 byggs öster om bebyggelsen. Den sistnämnda länken har inte närmare undersökts med avseende dess exakta läge och finns inte heller med i Vägverkets långtidsplan. Kartans redovisning är därför preliminär.

Kinnekullebanan

Kinnekullebanan är en viktig förbindelse för Hällekis både för pendling men även för ett stort antal turister till Kinnekulle. Hällekis stations betydelse kommer att öka då den är en av tre "portar" till det nya biosfärområdet "Vänerskärsgården med Kinnekulle" som bland annat vill främja kollektivt resande. För att ytterligare förbättra trafiksituationen på framförallt Sjøråsvägen pågår en utredning av ett industrispår som ansluter såväl Paroc som Svenska Foder till Kinnekullebanan.



Fortsatt planering

Denna fördjupning av översiktsplanen är avsedd att bilda underlag för fortsatt detaljplanering. Vid planering av nyttillkommande områden kommer detaljplaneringen dessutom att föregås av särskilda program som ytterligare belyser exempelvis service, kommunikationer, omgivningspåverkan men även frågor rörande naturförhållanden och landskapsbild.

Konsekvenser

Den tunga trafiken genom orten är en källa till störningar. De föreslagna trafiklösningarna avseende såväl väg som järnväg kommer att avlasta ortens centrala delar från en stor del av den tunga trafiken. För att effektivt kunna minska den störande trafiken måste sannolikt någon form av restriktioner införas på Sjøråsvägen. Ytterligare utredningar krävs för att belysa dessa frågor närmare. Den mark som tas i anspråk för de föreslagna förändringarna kan medföra konflikter med natur- eller kulturintressen. Bland annat berör den föreslagna anslutningen av truckvägen till länsväg 2714 ett område av riksintresse för naturvård.

Området kring nya E20

Planerad markanvändning

E20

Den fördjupade översiktsplan, som antogs av kommunfullmäktige i december 2001, är en översiktlig studie av det område som berörs av pågående utbyggnad av E20 genom Götene kommun. Planen redovisar vägens sträckning samt belyser avsedd markanvändning för vägens närområde, främst partierna mellan den nuvarande och den nya sträckningen, med betoning på området i anslutning till Götene tätort.

Nya E20

Den nya E20 sträckningen med motorväg invigdes i juni 2009. Detta har väckt ett omfattande intresse för etablering mellan nuvarande E20 sträckning och den nya motorvägen framförallt i anslutning till trafikplatsen med Rv 44. Norr och söder om Rv 44 finns antagna detaljplaner för handel och logistik och planeringsarbetet pågår för ytterligare etapper längre söderut. Området planeras för huvudsakligen handel i de delar som gränsar mot de planlagda delarna respektive handel tillsammans med småindustri/hantverk och logistikfunktioner längre söderut.

Den första utbyggnadsetappen, norr om anslutningen till Rv44 har sålts till en exploitör, där den planerade byggstarten under våren 2009-2010 senarelagts. Området korsas idag av en 130 KV luftledning för vilken koncession söks för att lägga den i mark.

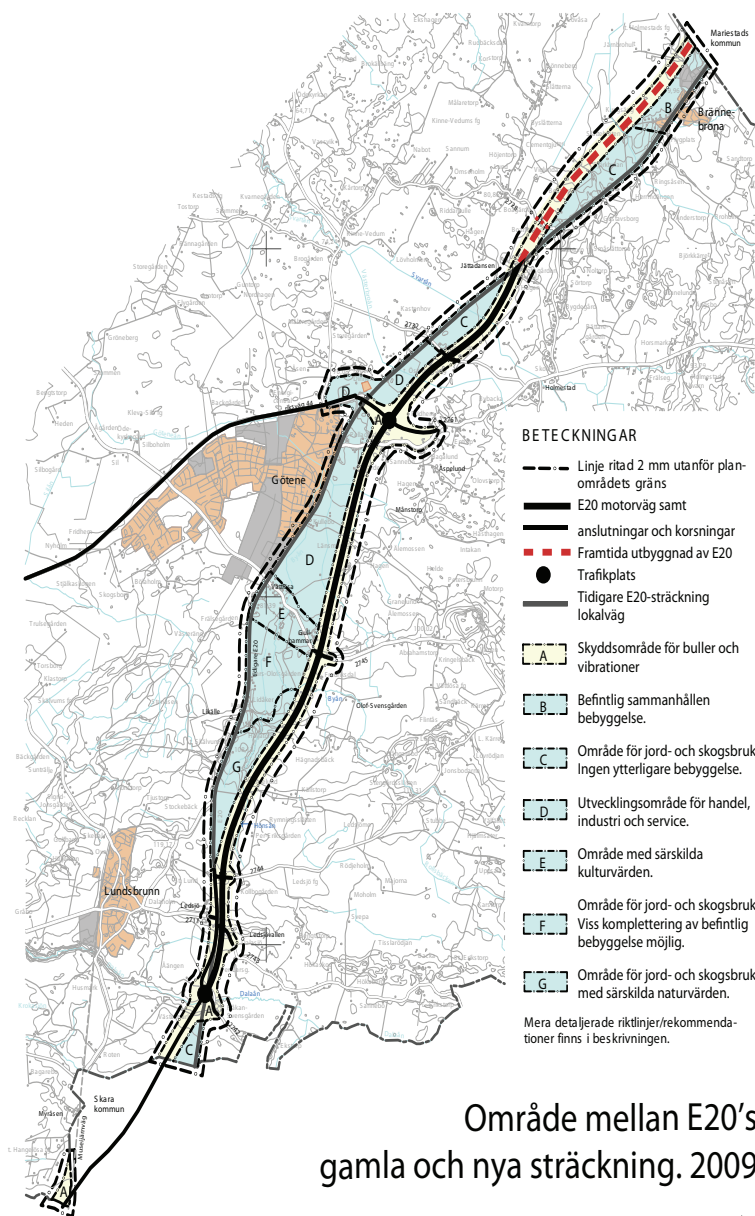
För att säkerställa dagvattenhanteringen inom området och dess anslutning till Västerbroåns Vattenavledningsföretag har en dagvattenutredning genomförts. Utredningen visar att genom att tillskapa dagvattenmagasin kan områdets tillskott till Västerbroåns Vattenavledningsföretag bibehållas som tidigare.

Fortsatt planering

Parallellt med exploateringen av den första etappen pågår detaljplaneringen av etapp 3. Denna etapp omfattar området söder om Holmestadvägen och har påbörjats genom såväl översiktlig geoteknisk utredning som särskild arkeologisk utredning. Kommunen har även för avsikt att undersöka intresse av etablering av framförallt småindustri i anslutning till Lundsbrunn.

Konsekvenser

Konsekvenserna av den nya vägen har väckt förhoppning om omfattande nyetablering, vilken är viktig för Götene tätorts framtida utveckling. Konsekvenserna för markanvändningen studeras i detaljplaneringen av varje enskild utbyggnadsetapp.



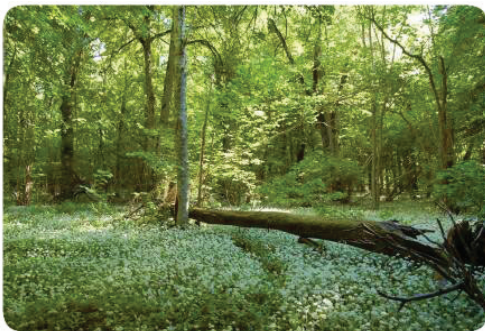
Utredning om biosfärområde

Bildande av biosfärområde

Götene kommun har tillsammans med Lidköpings och Mariestads kommuner lämnat in ansökan om bildandet av Biosfärområdet ”Vänerskärsgården med Kinnekulle”. Ansökan är tillstyrkt av Sveriges regering och har därefter överlämnats till Unesco för beslut. Tills vidare fungerar området som kandidat område. Som kandidat har Vänerskärsgården med Kinnekulle genomgått en nationell granskning och området bedöms ha goda möjligheter att bli godkänt.

Vad är ett Biosfärområde?

Biosfärområden är representativa landskapsavsnitt av ekosystem som kan omfatta både land- och vattenmiljöer och som är särskilt utvalda av UNESCO:s Man and the Biosphere Programme (MAB). Biosfärområden kännetecknas av multifunktionalitet, det vill säga att det är flera syften som ska samverka och förstärka varandra.



Biosfärområden - Hållbar utveckling i praktiken

Ett biosfärområde är ett modellområde för hållbar utveckling. Statusen är global och i ett internationellt nätverk finns 530 biosfärområden i 107 länder. Huvudman är UNESCO, FN:s organ för utbildning, vetenskap och kultur. Samverkan kring hållbar utveckling är grundtanken och den internationella utmärkelsen borgar för ett biosfärområdes kvaliteter. Sverige har i dag två biosfärområden; Torneträsk och Kristianstads Vattenrike. Ytterligare tre områden är biosfärkandidater - Nedre Dalälven, Blekinge arkipelag samt Vänerskärsgården med Kinnekulle.

Vänerskärsgården med Kinnekulle

Vänerskärsgården med Kinnekulle har höga landskapsvärden ur både biologiskt, ekologiskt och kulturhistoriskt perspektiv. Inom området finns en nationalpark, ett större antal naturreservat, en mängd arter som är rödlistade eller hotade samt ett stort antal ekonomiskt betydelsefulla arter och grödor. Landskapsbildningen är varierad. Stora ytor är skyddade, vilket bidrar till att värna om såväl biologisk mångfald som traditionell kunskap. Dessutom finns områden av riksintresse för friluftslivet, vilka bidrar till människors välbefinnande och hälsa. Utifrån dessa värden är det angeläget att hitta former för samverkan i syfte att såväl bevara som utveckla området i en hållbar anda och med en stark ekonomisk tillväxt. Att verka som biosfärområde ger önskade möjligheter.

På god väg

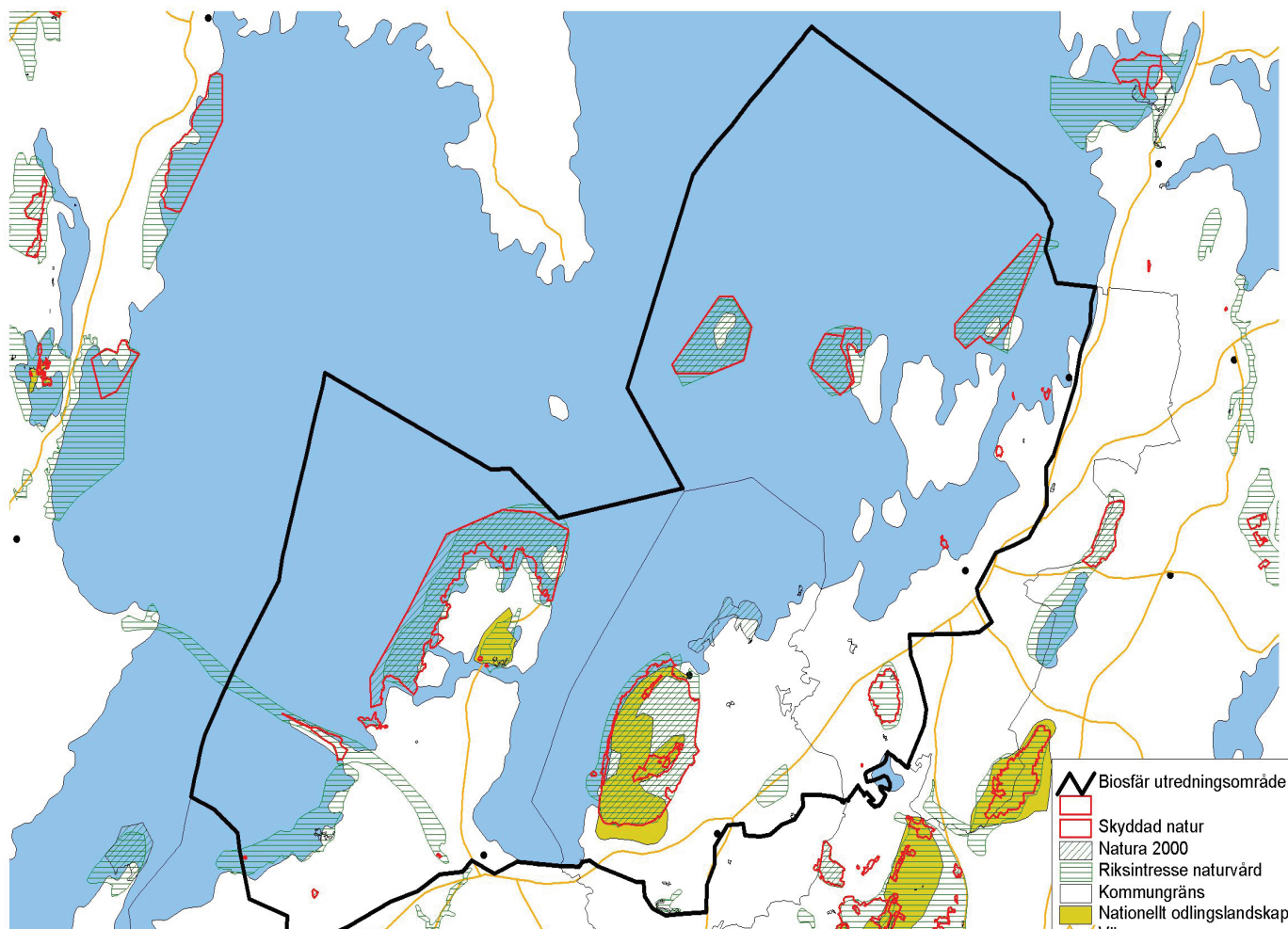
För att ett geografiskt område ska kunna klassificeras som biosfärområde ska tre grundläggande kriterier uppfyllas. Landskapet ska ha en biologisk och kulturell mångfald, området ska på olika plan verka för hållbar utveckling och vidare ska kvalificerad forskning och utbildning bedrivas. Som biosfärkandidat har Vänerskärsgården med Kinnekulle därför antagit ett utvecklingsprogram som tar hänsyn till den biologiska mångfalden samt att utveckla området på ett ekonomiskt, ekologiskt och socialt hållbart sätt. Likaså ska forskningsinsatser, utbildning, lokal förankring och internationellt samarbete stödjas. Redan under kandidaturen har biosfärområde Vänerskärsgården med Kinnekulle hunnit en god bit på väg när det gäller att forma och utveckla området i enlighet med UNESCO:s biosfärmodell.

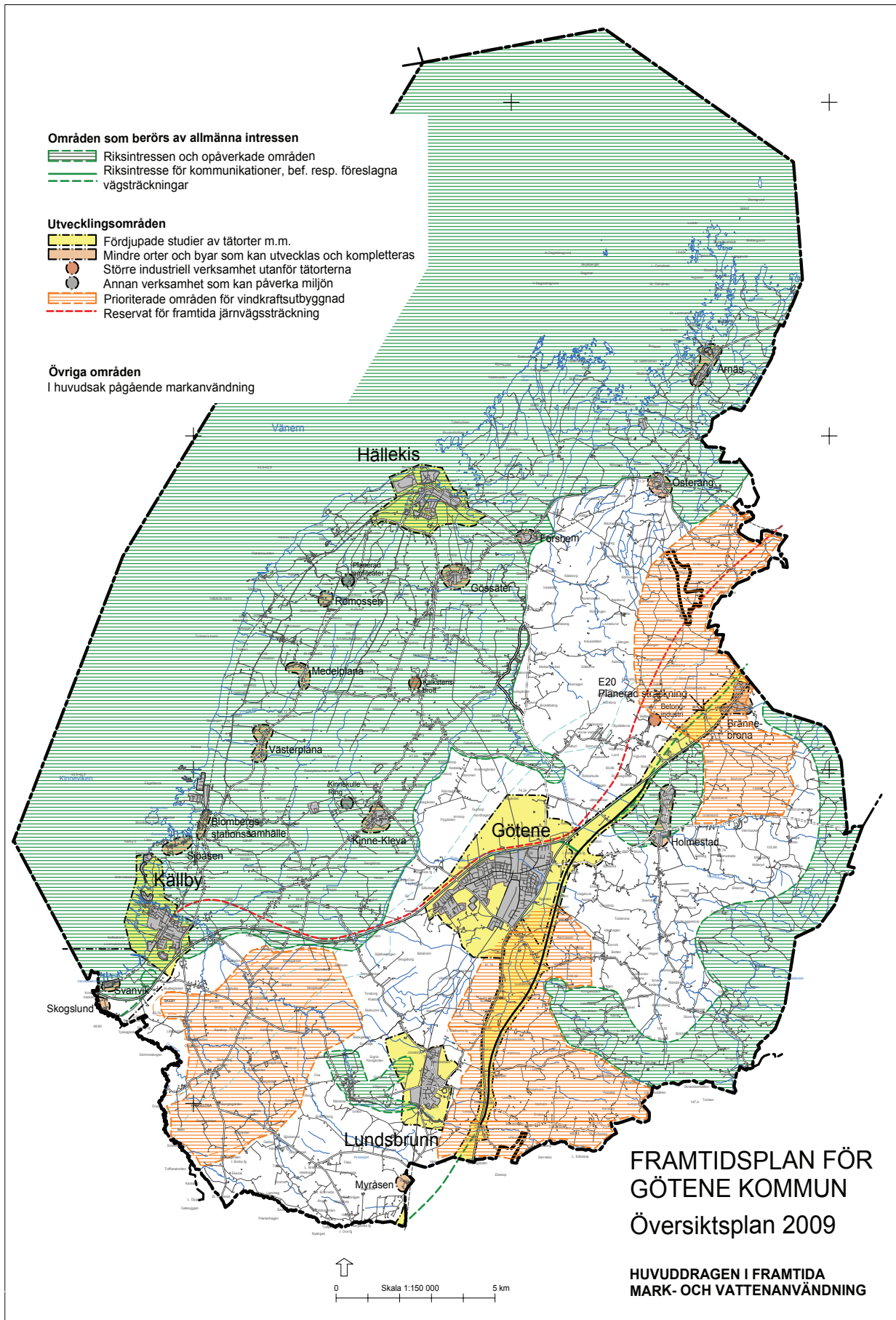
Inga restriktioner – endast möjligheter

Att anta biosfärprogrammet är helt frivilligt och innebär inga restriktioner eller ytterligare skydd utöver de befintliga. Biosfärstatusen och arbetssättet innebär endast en rad fördelar. På det lokala planet utgår biosfärområdet ett forum för samverkan och delaktighet, där idéer kan födas och nya möjligheter identifieras. Ett framgångsrikt arbete för hållbar utveckling ger dessutom en plattform för profilering av området. På det internationella planet ger kontakterna med övriga biosfärområden ett värdefullt kunskapsutbyte.

Utredning om biosfärområde

Karta över Biosfärområde
Vänerskärsgården med Kinnekulle





Miljökonsekvensbeskrivning

Inledning

Sedan den 21 juli 2004 måste översiktsplaner miljöbedömas enligt kapitel 6§ 11-18 i Miljöbalken. Vid tillämpningen av denna paragraf gäller MKB-förordningen (1998:905) med bilagor.

Syfte och innehåll

Översiktsplanens innebörd och vilka konsekvenser som kan inträffa vid genomförandet ska kunna utläsas utan svårighet. Därför görs en konsekvensbeskrivning vars främsta syfte är att förtydliga planen och dess konsekvenser. I översiktsplanen redovisas kommunens ställningstagande för hur mark – och vattenområden ska användas. Dessutom ska den tydliggöra hur den fysiska miljön ska utvecklas och bevaras för att skapa en långsiktigt god och hållbar livsmiljö. För att se vilka konsekvenser översiktsplanen kan medföra krävs ett helhetstänkande som innefattar de tre dimensionerna ekonomisk, social och kulturell samt ekologisk hållbarhet.

Med ekonomisk hållbarhet menas att samhället har en ekonomisk stabilitet som inte kommer ur balans av höga och/eller oförutsedda kostnader för samhället. Social och kulturell hållbarhet karaktäriseras av hur enstaka individer förhåller sig till varandra möjligheter till spontana möten samt närheten till rekreation, service och kultur. Ekologisk hållbarhet innebär att naturens resurser används sparsamt och att de inte förbrukas i högre hastighet än att de hinner återbildas.

Översiktsplanen är ett samlat beslutsunderlag som belyser allmänna intressen och kommunens miljösituation. Den är också ett handlingsprogram, som visar vad kommuninnevånarna kan vänta sig i framtiden. Översiktsplanen är vägledande för kommande beslut. Planen syftar till att utveckla både tätorter och landsbygd med avseende på boende, industri/handel, trafiksäkerhet och miljö. För att uppnå detta redovisar planen bland annat följande:

1. Varje tätort har anvisade utbredningsområden för framtida boende.
2. Varje tätort har anvisade arbetsområden.
3. I anslutning till Hällekis tätort redovisas framtida utvecklingsområde.
4. För Hällekis tätort redovisas, för att minska genomfartstrafik, framtida förbifartsled på den gamla truckvägen.

5. För Götene tätort pågår ett långsiktigt arbete för att trafiksäkerhet och trivsel med tydliga mötesplatser, gångstråk och friytor och förändring av de ”breda landsvägarna till gator”. En framtida anslutning av Alsborgsgatan till Riksväg 44 studeras också, som medför en stängning av Kinnevedumsvägen.

6. Planen redovisar ställningstagandet för miljö- och bygglovnämnden att formulera riktlinjer och rekommendationer som ska tillämpas vid planering samt vid prövning av ärenden enligt Plan – och bygglagen och miljöbalken.

7. Planen redovisar flera ställningstaganden i syfte att förbättra miljön. Exempel på detta är kommunens mål att uppnå en fossilbränslefri kommunal verksamhet.

8. Planen redovisar också en viljeinriktning i att vårda natur – och rekreativområden och göra dem tillgängliga för alla.



Nollalternativet

En miljökonsekvensbeskrivning ska innehålla ett så kallat nollalternativ. Nollalternativet ska spegla en trolig utveckling om det aktuella planförslaget inte genomförs. Nollalternativet beskrivs mer ingående efter vart och ett av de föreslagna åtgärderna som kan få betydande miljöpåverkan.

Relevanta miljökvalitetsmål

Riksdagen har antagit 16 nationella miljömål. Målen beskriver de kvaliteter som vår miljö måste ha för att vara ekologiskt hållbar på sikt. Det övergripande målet är att vi ska lämna över ett samhälle till nästa generation där de stora miljöproblemen är lösta.

Länsstyrelsen Västra götaland län har tagit fram regionala mål utifrån riksdagens mål och år 2006 antog Götene kommunfullmäktige lokala miljömål.

Miljökonsekvensbeskrivning

Översiktsplanen påverkar följande miljömål.

1. Begränsad klimatpåverkan
2. Frisk luft
3. Bara naturlig försurning
4. Giffri miljö
6. Säker strålmiljö
7. Ingen övergödning
8. Levande sjöar och vattendrag
9. Grundvatten av god kvalitet
11. Myllrande våtmarker
12. Levande skogar
13. Ett rikt odlingslandskap
14. God bebyggd miljö
15. Ett rikt växt –och djurliv

Nedan redovisas vilken påverkan översiktsplanen och nollalternativet har på relevanta miljömål samt förslag till förebyggande åtgärder.

1. Begränsad klimatpåverkan

Planen bedöms bidra till uppfyllelsen av målet eftersom ny bostadsbebyggelse planeras i kollektivtrafiknära lägen. Anslutning till fjärrvärmenätverket är möjligt i tätorterna Götene, Hällekis och Lundsbrunn. Risk finns att målet motverkas om nya utbyggnadsområden inte kan förses med gemensamma uppvärmningssystem (fjärrvärme) eller andra miljövänliga värmeanläggningar. Översiktsplanen uppmanar boende på landsbygden under förutsättning att energiförsörjningen sker på ett gynnsamt sätt. Boende på landsbygden innebär ett ökat bilberoende. Översiktsplanen har en positiv syn på vindkraft och vill underlätta vindkraftsutbyggnaden genom att peka ut prioriterade områden. Satsningar på biogas i kommunen är faktorer som kan bidra till målets uppfyllelse. Effekten av det allt dyrare bensinpriset och tillgången på alternativa drivmedel gör bedömningen av bilpendlingens fortsatta klimatpåverkan svårbedömd. Nollalternativet bedöms ge oförändrad eller minskad miljöpåverkan. Mindre landsbygdsbebyggelse ger dock sämre förutsättningar för service i de mindre orterna.

Hur kan kommunen påverka utvecklingen?

1. I exploateringsavtal ställa krav på exploatörer att ansluta ny bebyggelse till utbyggda fjärrvärmenät och där sådant saknas påverka exploatörer att delta i uppbyggnad av närvarmeverk.

2. Vid exploateringsavtal ställa extra höga krav på isolering och där fjärrvärmeanslutning inte är möjlig verka för enskilda energilösningar med minsta möjliga miljöpåverkan.

3. Vid upphandling av kommunal kollektivtrafik och kommunala leasingbilar tillse att krav ställs på att fordon används som drivs med annat än fossila bränslen.

2. Frisk luft

Risk finns att målet motverkas om nya utbyggnadsområden inte kan förses med gemensamma uppvärmningssystem (fjärrvärme). Kapacitetsbrist i kollektivtrafiken kan generera ökad biltrafik vilket motverkar målet. Biogasutbyggnad kan bidra till målets uppfyllelse. Kommunens viljeinriktning är att verka för tätare kollektivtrafik och järnväg samt att minska olägenheterna med tung lastbilstrafik genom tätorterna. Den nya förbifarten till Källby är ett vägprojekt som minskar olägenheterna av tung trafik genom tätorten. Nollalternativet försämrar luften i vissa tätorter.

Hur kan kommunen påverka utvecklingen?

Samma som för målet 1.

3. Bara naturlig försurning

Samma bedömning om hur kommunen kan påverka utvecklingen som i målet 2 Frisk luft.

4. Giffri miljö

Översiktsplanen redovisar att det i planeringen är nödvändigt att beakta alla former av risker, med syfte att förhindra eller minska störningar och olyckor som kan påverka hälsa, säkerhet och miljö. Här krävs en strikt tillämpning av gällande regler inom olika verksamhetsområden. Översiktsplanens ställningstaganden innebär en positiv påverkan på målet. Nollalternativet innebär oförändrad belastning.

Hur kan kommunen påverka utvecklingen?

Genom fortlöpande information till näringsliv och hushåll beträffande kemikaliehantering och avfallsåtervinning skapas förutsättningar för att minska gifttillförseln till miljön. Kommunen kan vid produktion av kommunala anläggningar och tjänster tillse att de miljövänligaste materialen och produkterna används. Genom att vid upphandling av livsmedel ställa krav på ekologiskt odlade produkter minskar gifttillförseln.

Miljökonsekvensbeskrivning

5. Skyddande ozonskikt

Planen har ingen påverkan.

6. Säker strålmiljö

Översiktsplanen redovisar att en viss försiktighet bör iakttas vid placering av bebyggelse i närheten av större ledningar. Genom att kommunen ställer krav på skyddsåtgärder för radon, vid prövning av bygglov, bidrar det till målets uppfyllelse. Nollalternativet innebär oförändrad eller sämre strålmiljö.

Hur kan kommunen påverka utvecklingen?

En tydlig redovisning av kommunens ställningstagande i samband med ansökan om koncession, bygglov m.m. kan bidra till måluppfyllelsen.

7. Ingen övergödning

All byggnation ger upphov till avloppsvatten. Vattnet kan renas, men ger ändå upphov till övergödning. Kommunal rening ger bättre rening än enskild rening. Att bygga på landsbygden utan möjlighet till kommunalt avlopp ger därför mer negativ inverkan än att samla bebyggelsen. I kommunen har flera områden på landsbygden gått samman i gemensamma avloppslösningar med ledningar till kommunala reningsverk. I Sjörsåsns avrinningsområde samt i dess utlopp i Sjörsåsviken finns problem med igenväxning till följd av ökad näringstillförsel av kväve och fosfor. Översiktsplanen ger en viss negativ påverkan på måluppfyllelsen. Nollalternativet ger ingen förändring.

Hur kan kommunen påverka utvecklingen?

Vid tillkommande byggnation på landsbygden, enskild eller i grupp, tillse att avloppsanläggningarna får högsta möjliga standard. Tillse att befintliga avloppsanläggningar uppfyller godtagbar standard.

8. Levande sjöar och vattendrag

Anslutning av utbyggnadsområdena där det idag finns enskilda avlopp till kommunalt VA bidrar till uppfyllelse av målet. Lokalt omhändertagande av dagvatten bidrar till målets uppfyllelse. Ramdirektivet för vatten ställer ökade krav på vattenplanering och nyttjandet av vattenresurserna. Översiktsplanen ger en neutral påverkan på måluppfyllelsen. En övergång till mer ekologisk odling kan ge en positiv påverkan på måluppfyllelsen. Nollalternativet kan ge en mindre negativ påverkan.



Hur kan kommunen påverka utvecklingen?

Samma som föregående ”Ingen övergödning”. Redovisning av ”områden för landsbygdsutveckling i strandnära lägen” har inte skett.

9. Grundvatten av god kvalitet

”Alla kommuninvånare skall ha tillgång till rent dricksvatten” är kommunens viljeinriktning. I kommunen är vattentäkterna belägna omkring fyra kilometer öster om Götene tätort samt i Lundsbrunn och Årnäs. Vattentäckernas kapacitet är väl tilltagen och bedöms tillgodose kommunens behov de närmaste tjugofem åren. Nollalternativet, som saknar ställningstaganden för skyddet av grundvattnet, bedöms ge en negativ påverkan på målet.

Miljökonsekvensbeskrivning

Hur kan kommunen påverka utvecklingen?

För att skydda grundvattenresurser som är av betydelse för vattenförsörjningen nu och i framtiden är det viktigt att inrätta vattenskyddsområden. Alla allmänna vattentäkter och övriga större vattentäkter bör ha vattenskyddsområde. Vattenskyddsområden ger ett bra skydd mot förorening från stationära verksamheter och markanvändning men fungerar sämre när det gäller akuta föroreningsutsläpp. Riskinventeringar bör därför utföras och beredningsplaner upprättas.

10. Hav i balans samt levande kust och skärgård

Detta mål berör inte Götene kommun.

11. Myllrande våtmarker

Planen har liten påverkan.

12. Levande skogar

Den kommunala skogen sköts enligt så kallad Grön skogsbruksplan från Skogsstyrelsen. Planen är ett verktyg som ska bidra till att öka skogens värden och som därmed kan bidra till att uppfylla målet. Översiktsplanen tar i anspråk skogsmark dels för exploatering av bostäder och verksamheter, dels för nya vägar. Översiktsplanen tar i anspråk mer skogsmark än nollalternativet. För de tätortsnära skogarna i centralorten föreslås åtgärder med förstärkning av naturvärdena. En stor del av värdefull skog finns avsatta som statliga naturreservat på Kinnekulle.

Vad kan kommunen göra?

Mål för kommunens egna skogar är under utarbetande.

13. Ett rikt odlingslandskap

I översiktsplanen betonas vikten av att människor bor på landet, bland annat för ett öppethållande av landskapet med dess stora värden. Översiktsplanens viljeinriktning är att ”värdefulla odlingslandskap skall vårdas och skyddas”. Kommunen har en stor andel jordbruksmark med många lantbruksföretag. Det finns en god tillgång på betesdjur, vilket håller de värdefulla betesmarkerna i hävd.

På vissa av kommunens egna marker förekommer färbete, för att skapa öppna, för allmänheten, tillgängliga områden. Genom bete och slåtter skapas förutsättningar för att den biologiska mångfalden och kulturmiljövärdena stärks. Översiktsplanen bidrar till att stärka målet. Nollalternativet påverkar inte målet

14. God bebyggd miljö

Översiktsplanen innehåller flera ställningstaganden med syfte att skapa ”God bebyggd miljö”. Att ”skapa förutsättningar för goda, trygga och attraktiva boendemiljöer för alla åldrar nära naturen, med goda kommunikationer samt nära till skola, omsorg och övrig service” är kommunens viljeinriktning. Likaså betonas värdet av att kulturhistoriskt intressant bebyggelse bevaras, att kulturarvet görs levande. Folkhälsofrågorna betonas som en viktig del i kommunens utvecklingsarbete. Kommunens arbete med en ”Fossilbränslefri kommun” stärker målet. Nollalternativet skapar små förutsättningar för utveckling av service i de mindre orterna. Översiktsplanen bidrar till målet om en ”God bebyggd miljö”.

15. Ett rikt växt-och djurliv

Biologisk mångfald betyder mångfalden av olika arter, ”ett rikt växt –och djurliv”, den genetiska (ärflika) variationen inom arterna, men också mångfalden av livsmiljöer och samspel mellan arterna och deras miljö.

Biologisk mångfald är viktig för människans överlevnad och uppehälle. Det är viktigt att bevara dessa resurser för framtida generationer. I översiktsplanen finns en redovisning av naturvårdsintressena i kommunen. De reservat och andra skydd av naturen som finns i kommunen bidrar positivt till detta miljömål. Nollalternativet saknar ställningstaganden för att stärka naturvärdena för ”Ett rikt växt –och djurliv”.

Vad kan kommunen göra?

Det är viktigt att betydelsen av den biologiska mångfalden vägs in och finns med i all planering.

Miljökonsekvensbeskrivning

Miljö kvalitetsnormerna och översiktsplanen

Miljö kvalitetsnormerna är ett juridiskt bindande styrmedel som infördes i samband med miljöbalken. I dag finns det miljö kvalitetsnormer för:

- utomhusluft (SFS 2001:527)
- omgivningsbuller (SFS 2004:675).

Normerna infördes för att minska miljöpåverkan från diffusa utsläppskällor som trafik och jordbruk och används för att förebygga och åtgärda miljöproblemen. Miljö kvalitetsnormerna är satta med utgångspunkt i vad människan och naturen tål.

Kommunens roll

Kommunerna ska se till att miljö kvalitetsnormerna uppfylls så snart som möjligt och senast vid den angivna tidpunkten för respektive miljö kvalitetsnorm. I praktiken ska hänsyn tas till normerna bland annat vid den kommunala miljö tillsynen och i samband med den fysiska planeringen.

Utomhusluft

De ämnen som i dag omfattas av miljö kvalitetsnormer för utomhusluft är:

- Kvävedioxid
- Kväveoxider
- Svaveldioxid
- Bly
- Partiklar (PM10)
- Bensen
- Kolmonoxid
- Ozon
- Arsenik
- Kadmium
- Nickel
- Bens(a)pyren

Ny förordning

En ny förordning för utomhusluft kommer att träda i kraft senast sommaren 2010. Förordningen kommer att innehålla nya miljö kvalitetsnormer för partiklar (PM2,5). Luft i Väst, luftvårdsförbundet för Västra Sverige, utför mätningar och beräkningar av luftkvaliteten i hela Västra Götalands län. Götene kommun ingår i Luftvårdsförbundet och har inget eget mätprogram. Kommunen gör emellanåt passiva provtagningar under längre perioder.

Omgivningsbuller

Förordningen om omgivningsbuller innehåller bland annat krav om att kartlägga buller och upprätta åtgärdsprogram för att minska buller från större källor som vägar och järnvägar.

Götene kommun har inte krav på sig att själv kartlägga och ta fram åtgärdsprogram. Kravet gäller endast relativt stora kommuner i invånare räknat. Vägverket och Banverket har krav på sig att kartlägga buller och ta fram åtgärdsprogram för vägar och järnvägar med en viss trafikmängd.



Ramdirektivet för vatten

Miljö kvalitetsnormer för vattenkvalitet ska också tas fram på grundval av EG:s ramdirektiv för vatten med krav på ”god vattenstatus” för allt vatten – grundvatten, ytvatten och kustvatten. Målet ska vara uppfyllt till år 2015. Direktivet handlar främst om kvaliteten på yt- och grundvattnet och om grundvattnets kvantitet.

Åtgärdsprogram

För att en miljö kvalitetsnorm ska uppfyllas ska det, om det behövs, enligt särskilda bestämmelser i Miljöbalken upprättas ett åtgärdsprogram, som syftar till att komma tillrätta med problemen. Kommunen ska kontrollera och följa upp att miljö kvalitetsnormerna inte överskrids. Vid planläggning av nya bebyggelseområden etc ingår i planarbetet att redogöra för hur planen inverkar på gällande miljö kvalitetsnormer. För Götene kommun uppfyller Sjøråsåns avrinningsområde inte kraven på god status.

Miljökonsekvensbeskrivning



Konsekvenser avseende mark- och vattenanvändningen

Åtgärder som pågår eller som kan påbörjas inom kort

- Planera för nya bostäder i kommunens tätorter
- Planera för nya områden för småindustri/hantverk
- Bygga ut fjärrvärmenätet i Götene tätort
- Anlägga en konstgräsplan för fotboll
- Utarbeta en grönstruktur för tätorterna
- Öka säkerheten på riksväg 44
- Komplettera cykelvägnätet
- Bygga ut bredbandsnätet
- Revidera riskanalysen
- Identifiera lågstrålande zoner
- Se över gällande reservatsbestämmelser för Kinnekulle
- Införa områdesbestämmelser för skydd av kyrkbyar m.m.
- Upprätta fördjupad översiktsplan för område vid Kinnevikens samt för Kinnekulle
- Inventera nyckelbiotoper i kommunens skogar
- Utarbeta riktlinjer och rekommendationer för planering och byggande

Konsekvenser avseende mark- och vattenanvändningen

Strategiska åtgärder

- Upprätthålla en god mark- och planberedskap
- Uppmuntra och underlätta byggande i byar och på landsbygden
- Arbeta för en god servicenivå i samtliga tätorter
- Öka samarbetet med närliggande kommuner samt med ideella organisationer
- Peka ut strandnära områden där möjlighet finns att utveckla boende och verksamhet enligt den nya strandskyddslagen
- Fortlöpande överläggningar med vägverket om förbättringar av det allmänna vägnätet
- Utveckla kollektivtrafiken
- Planera för en kompletterande sträckning av Kinnekullebanan (Götenelänken)
- Inventera kulturhistoriskt intressant bebyggelse, som underlag för ett kulturvårdsprogram



Götene kommun

Aktörer vid framtidsplanens framtagande:

Projektledare:

Rogher Selmosson, Kommundirektör

Deltagare i projektgruppen:

Sven-Ove Andersson, Vård och omsorgschef

Mikael Lundgren, Yrkeslivspedagog

Gert Rahm, Näringslivschef

Anders Widestrand, Skolchef

Medverkande i framtidsplanens framtagande:

Ann-Sofi Andersson, Kultursamordnare, Jan Andersson, VA-Värmechef, Rose-Marie Borg, Folkhälsoplanerare, Barbro Engström, Utvecklingsledare, Birgitta Gärdefors, Kommunekolog, Dag Högrell, Risk- och säkerhetssamordnare, Kent Holmberg, Räddningschef, Johan Lundqvist, VD Götene Elörening, Johanna McTaggart, Biosfärkoordinator, Marianne Ohlsson, Socialchef, Ove Ringsby, Kommunutvecklare, Stefan Rubach, Fritidssekreterare, Per Seiving, Stadsarkitekt, Ann-Charlotte Williamson, Miljö-Hälsoskyddsinspektör.



Samrådsyttrande

FRAMTIDSPLAN FÖR GÖTENE KOMMUN 2009-2020

Götene kommuns gällande "Framtidsplan 2005" har efter beslut i kommunstyrelsen reviderats som ett sätt att hålla visionsarbetet igång och stimulera kommunens utveckling. Huvuddragen i den gällande Framtidsplanen har behållits men texter och kartmaterial har uppdaterats och kompletterats utifrån nuläge.

I enlighet med plan- och bygglagen har Götene kommun genomfört ett samråd 15 juni – 4 september 2009 med berörda kommuner, myndigheter m.fl samt bjudit in till ett dialogmöte med allmänheten den 30 september 2009.

Inkomna synpunkter har sammanställts i ett samrådsyttrande som underlag för revidering av planförslaget. Kommunstyrelsen beslutade 16 december 2009 att ställa ut framtidsplanen.

FÖLJANDE YTTRANDE HAR INKOMMIT:

GVV gnm Kjell Segerstig (inkom 2009-06-23):

- GVV framför förslag några smärre textkompletteringar/justeringar samt att vattenskyddsområdena läggs in på kartan.

Kommentar:

Synpunkterna åtgärdas i bearbetningen av Framtidsplanen.

Svenska Kraftnät (inkom 2009-07-03):

- Ingen erinran mot planförslaget.

Miljö- och bygglovnämnden, Götene (inkom 2009-08-25):

Miljö- och bygglovnämnden påpekar att delar av det som är nämndens uppdrag finns med bland Framtidsplanens riktlinjer och rekommendationer. Nämnden anser vidare att "samlad bebyggelse" och "områden med riksintresse för kulturmiljövård..." (tidigare Fb2-omr) bör definieras karta: Huvuddragen i framtida vatten- och markanvändning.

Kommentar:

Miljö- och bygglovnämnden har att besluta i frågor enligt ovan samt beslut om att upprätta områdesbestämmelser för kyrkbyarna. Samlad bebyggelse är definierad på kartan genom "mindre orter/byar som kan utvecklas och kompletteras", men kan tydliggöras ytterligare.

Skara kommun (inkom 2009-08-26):

- Ingen erinran mot planförslaget.

Vattenfall (inkom 2009-08-31):

- Vattenfall Eldistribution AB har en 130 kV luftledning som sträcker sig i väst-östlig riktning i kommunens norra del, genom område utpekat som lämpligt för vindkraft. Vattenfall påpekar att kraven på avstånd mellan vindkraftverk och luftledning skall uppfyllas vid vindkraftsetablering samt att en utbyggnad av ledningsnät och transformatorer kan bli nödvändig.

Kommentar:

Det utökade området – lämpligt för vindkraft – har minskats vilket innebär att luftledningen inte berör området. Däremot skall naturligtvis Vattenfalls krav beaktas vid vindkraftsetablering.

Transportstyrelsen (inkom 2009-08-31):

- Transportstyrelsen påpekar att södra delarna av kommunen berör verksamheten för Lidköping-Hovby, Falköpings- och Skövde flygplatser samt att dessa därigenom bör få tillfälle att yttra sig över planförslaget.

Kommentar:

De nämnda flygplatserna läggs till sändlistan i utställningsskedet.

Skövde kommun (inkom 2009-08-31):

- Ingen erinran mot planförslaget.

Pehr-Gunnar och Ann-Britt Lundgren (inkom 2009-08-31):

- Framför följande synpunkter på den fördjupade studien över Lundsbrunn. Den redovisade anslutningen av industriområdet i tätortens västra del över Sörbodalsvägen är direkt olämplig såväl ur trafiksynpunkt som att Sörbodalsvägen inte är dimensionerad för tung trafik.

Kommentar:

Den redovisade väganslutningen överensstämmer med gällande översiktsplan, antagen i september 2005, men de framförda synpunkterna kommer att beaktas inför bearbetningen av förslaget.

Fortum (inkom 2009-09-02):

- Fortum påpekar att man har flera 40-130kV-ledning inom kommunen. Ledningarna är skyddade genom ledningsrätt vilket påverkar markanvändningen. Fortum påpekar även att försiktighetsprincipen avseende långtidsexponeringen för lågfrekvent strålning bör gälla i anslutning till ledningarna.

Kommentar:

Påpekandena kommer att beaktas i kommunens ärendehantering.

Folkhälsoplanerare Rose-Marie Borg (inkom 2009-09-02):

- Har förslag på kompletteringar av texten under rubrikerna Attraktiva livsmiljöer Folkhälsa.

Kommentar:

Synpunkterna tillgodoses i bearbetningen till utställningshandling.

Individnämnden (inkom 2009-09-03):

- Ingen erinran mot planförslaget.

Gunilla Weiblad (inkom 2009-09-03):

- GW anser att föreslagen huvudstråk för gång- och cykeltrafik utmed stranden i Nordskog bör anpassas till den känsliga strandzonen och ske i samråd med de närboende.

Kommentar:

Kommunens intentioner överensstämmer med de synpunkter som framförs. Befintliga grusvägar kommer även fortsättningsvis att användas för gång- och cykeltrafik kompletterat med naturstigar närmast stranden och intressanta målpunkter i natursköna lägen.

Lars-Erik Svahn (inkom 2009-09-03):

- Framför i sak i princip samma synpunkter som Pehr-Gunnar och Ann-Britt Lundgren ovan.

Kommentar:

Den redovisade väganslutningen överensstämmer med gällande översiktsplan, antagen i september 2005, men de framförda synpunkterna kommer att beaktas inför bearbetningen av förslaget.

Vägverket (inkom 2009-09-03):

- Vägverket påpekar att textavsnitten avseende ny E20-sträckning samt Rv44 och ny infart till Källby måste dateras upp inklusive visa delar av kartmaterialet. Vägverket önskar vidare att kommunens viljeinriktning avseende gamla E20 skall beskrivas samt att vissa föreslagna vägförändringar diskuteras med Vägverket innan utställning.

Kommentar:

Texter och kartor dateras upp.

Redovisade planerade vägförändringar överensstämmer med gällande översiktsplan och kan tolkas som kommunens vision. Vad gäller framtida standard på gamla E20 liksom ev planskild korsning för gc-trafik vid Rv 44 pågår diskussioner i kommunen, men inga beslut har fattats.

Telia Sonera (inkom 2009-09-03):

- Påpekar att anläggningar troligen kommer att påverkas och framför att kontakt bör tas med Telia Sonera i god tid före planerade förändringar..

Jarl Svahn (inkom 2009-09-04):

- Framför i sak i princip samma synpunkter som Pehr-Gunnar och Ann-Britt Lundgren ovan.

Kommentar:

Den redovisade väganslutningen överensstämmer med gällande översiktsplan, antagen i september 2005, men de framförda synpunkterna kommer att beaktas inför bearbetningen av förslaget.

Centerpartiet (inkom 2009-09-07):

- Påpekar att vissa texter avseende vägnät, biosfärområdet m m måste dateras upp samt önskar tydligare inriktning avseende IT/bredband samt utförligare beskrivningar av bl.a "attraktiva livsmiljöer" och "naturminnen".

Kommentar:

Texterna kompletteras i enlighet med framförda synpunkter.

Försvarsmakten (inkom 2009-09-10):

- Ingen erinran.

Banverket (inkom 2009-09-11):

- Banverket framför följande:
 - viktigt att Kinnekullebanans betydelse styrks och att kommunen vid planering beaktar järnvägens funktion och förutsättningar för fortsatt utveckling.
 - Sambandet mellan bebyggelseutveckling och transportförsörjning behöver behandlas mer ingående och större fokus läggas på järnvägen som del av kollektivtrafikförsörjningen inklusive sambandet med gång- och cykeltrafiken.
 - Banverket saknar beskrivning av störningar, säkerhetsavstånd till järnväg och beskrivning av Kinnekullebanan som möjlig transportled för farligt gods.

Kommentar:

Kinnekullebanan är viktig för Götene kommun och kommunen kommer att beakta de framförda synpunkterna i den fortsatta planeringen.

Samråds- / dialogmöte i Fornängsskolans aula 2009-11-30

- Minnesanteckningar bilägges

Länsstyrelsen (inkom 2009-10-01):

- Länsstyrelsen framför att planen är lättillgänglig och kortfattad men mindre tydlig för efterföljande beslut framför allt avseende framtida mark- och vattenanvändning. Därutöver framförs:
 - viktigt att den nya strandskyddslagen redovisas.
 - Kinnekulle bör behandlas i en fördjupad översiktsplan med bl.a utpekade lägen för landsbygdsutveckling i strandnära lägen.
 - Kopplingen till vindkraftplanen behöver tydliggöras.

Kommentar:

Föreliggande förslag till Framtidsplan har karaktären av en uppdatering av gällande plan och vissa av framförda synpunkter bör istället beaktas i kommande helt omarbetade version av Framtidsplanen.

Synpunkter som inte medför genomgående förändringar justeras inför utställningen liksom en komplettering med miljökonsekvensbeskrivning.

OK Klyftamo (inkom 2009-10-05):

- Klubben anser att det är viktigt att tätortsnära skogsområden i samtliga tätorter bibehålls såväl för orienterare som för friluftslivet. Därutöver framför man önskemål att detta särskilt skall beaktas vid planeringen av utbyggnadsområde 4 (norr om Rv44) i den fördjupade studien över Götene tätort.

Kommentar:

Synpunkterna överensstämmer med kommunens ambition att på ett varsamt sätt vidareutveckla tätorterna.

Sammanfattning:

Flertalet av de synpunkter som framförts kommer att arbetas in i bearbetningen av Framtidsplanen inför utställning.

Ett flertal samrådsinstanser har önskat utvecklade studier och redovisning av delar av Framtidsplanen. Föreliggande förslag till Framtidsplan har karaktären av en uppdatering av gällande plan och dessa synpunkter bör istället beaktas i nästa helt omarbetade version av Framtidsplanen.

Framtidsplan för Götene kommun 2009-2020

Del 1 och del 2

Samråds/Dialogmöte 2009-09-30 i Fornängsskolans aula

Allmänhet:

3 personer

2 journalister

Politiker:

Bo Bergsten (KD)

Monica Holm (FP)

Tjänstemän:

Mikael Lundgren

Per Seiving

Marion Sohlberg

Diskussion kring del 1

*Bosse B (KD)***Ett synligt Götene**

Ett viktigt mål.

Uppsättande av Göteneprofil vid infarter till Götene i form av kalkstenshällar i Kinnekulleprofil.

Biosfärområdet

Alla bör medverka till att Götene blir synligt.

*Allmänhet***Div**

Hjälpas åt med Medeltidens värld

Rita upp cykelleder på kartan

Ställplatser för husbilar så turister stannar längre

*Allmänhet***Kinnekulleleden fantastisk**

Bra med den projektanställda engelsmannen men varför blev det inte färdigt? Hade väntat sig mycket bättre. Leden var inte upprustad och var i somras igenväxt på sina ställen.

Ta tillvara på Kinnekulleleden!

*Bosse B***Medskaparanda**

Kommunen mån om att få in alla förslag om framtidsplanens olika områden även om man inte kan genomföra allt, t ex på grund av ekonomin.

Monica H (FP)

Använd hemsidan. Skriv A-4 ark om så behövs. Politiker behöver input.

*Allmänhet***Holmestadvägen**

Cykelväg/stig för bl a cyklande barn behövs. Behöver inte vara så bred. Trygghet och säkerhet är viktigt.

*Allmänhet***Viktigt med attraktiva livsmiljöer**

Överst på listan

I framtiden vill man bo på "landet", ha nära till vatten. Kulturkopplat, historiskt intressanta områden. Eftersträvar miljö vid kust och hav.

Människor jobbar hellre på distans och bor på "landet". Bekvämlighet, lättillgänglighet och enkelhet vad gäller parkering när vi skall handla i affärer.

Viktigt att Attraktiv livsmiljö och Dynamiskt näringsliv hör ihop.

Man får ingen utveckling om det inte flyttar in människor från andra delar av landet och världen. Få hit nya människor med nya idéer.

- Allmänhet* **Dynamiskt näringsliv**
Finns många möjligheter i Götene. Företagarfrukost/lunch är ett bra grepp. Behövs inte så mycket mer.
- Journalist* **Ett synligt Götene**
Vad ger det konkret med alla satsningar på ett attraktivt Götene? Har marknadsföringen gett något, vilken roll har det spelat? Svårt att överföra marknadstänket från företag till kommun.
- Allmänhet* **Industriområdet vid E20**
Hur länge får norrmannen ha option på området?

Diskussion kring del 2

- Allmänhet* **Natura 2000**
Bestämmelserna för området ställer till bekymmer i o m att vi inte får bygga där.
- Allmänhet* **Källstorpsområdet**
Dålig lösning med cykelvägen som man lade ny asfalt på. Borde i stället gjort cykelväg av den som går parallellt med Vättnösavägen eftersom det redan finns belysning där. Belysning behövs på cykelleder.
- Allmänhet* Dioder utmed cykelvägar är en bra lösning
- Allmänhet* **Risikfaktorer**
Buller från nya motorstadion i Lidköping hörs trots att det är ca 1 mil från Källby. Motorljudet fortplantar sig över vattnet.
Var Götene kommun inblandad och i så fall hur i bulleraspekten när den nya motorstadion byggdes i Lidköping?
Buller från Kinnekulle Ring hörs inte nämnvärt till Skarps hus i Källby.
- Bosse B* Däremot har Götene kommun agerat beträffande ev buller och flygets rutt till och från Hovby flygplats.
- Allmänhet* Buller från bilbanor; dämpare bör kunna sättas på.
- Allmänhet* **E20-rondellen**
Betydande ljudpåverkan i och med rondellens tillkomst.
- Bosse B* Även hört positiva reaktioner; Det blev inte värre! Fast det finns mer att göra med olika tekniska lösningar
- Journalist* **Fossilbränslefri kommun**
Avser det endast kommunens verksamheter betr fossilbränslefri kommun senast 2010?
Hur långt har Skeby Energi kommit i sin satsning?
- Bosse B* *Ja det avser endast kommunen. Skeby Energi jobbar med flera olika idéer.*
- Allmänhet* **Skyddsrum**
Vart tar vi vägen om det blir behov av skyddsrum i Götene kommun?
Finns skyddsutrustning till allmänheten att hämta någonstans?
- Bosse B* Inga nya skyddsrum byggs. De gamla finns kvar.
- Allmänhet* **Säkerheten inom Götene kommun**
Defibrillatoranvändningsutbildning för brandmän?
- Bosse B* *Landstinget är ansvarig.*
- Journalist* **Bredband**
Hangelösa.
ADSL

Allmänhet

Vattenförsörjning

Finns Källby reservvattentäkt med i ÖP?

Allmänhet

Bostadsområde vid värmeverket i Götene

Kan det verkligen vara ett attraktivt bostadsområde?

Bosse B

Ligger inte så nära värmeverket som kan synas på kartan. Götene tätort bör orienteras åt andra håll också. Götene göras "rundare".
