



Cad is aistriú/scaipeadh féar glas ann?

Bailítear féar glas úrghearrtha ó mhóinéar atá saibhir ó thaobh speiceas de (páirc deontóra) agus scaiptear é ar pháirc ghearrtha atá bocht ó thaobh speiceas de (páirc gabhdóra), go hidéalach ar an lá céanna.

Is bealach é chun éagsúlacht plandaí a mhéadú sa pháirc gabhdóra trí na síolta a aistriú ó na bláthanna fiáine & féara atá ag fás sa pháirc deontóra.



Bailítear féar
glas
úrghearrtha



Scaiptear an féar glas ar
pháirc ghearrtha atá bocht
ó thaobh speiceas de



Páirc deontóra

Móinéar-atá-SAIBHIR-ó-thaobh-speiceas-de

Páirc Gabhdóra

Móinéar atá bocht ó thaobh speiceas de

Cén fáth a bhfuil sé úsáideach?

Fuarthas amach gur réiteach rathúil nádúr-bhunaithe é an cleachtas seo le haghaidh athchóiriú ar thalamh féaraigh¹ agus déantar é go coitianta san Eoraip chun talamh féaraigh leathnádúrtha atá saibhir ó thaobh speiceas de a athbhúnú².

Tá buntáiste breise aige go bhféadfaí inveirteabraigh agus plandaí neamshoithíocha (caonaigh srl) a aistriú ón suíomh deontóra rud a ligeann dó athchóiriú níos iomláine a dhéanamh ar éiceachóras tailte féaraigh nádúrtha ná mar a dhéanfaí le cur síolta¹.



Cá n-oibreodh sé?

Is dócha go n-éireodh leis ar pháirc gabhdóra nach bhfuil leasachán faighte aige le roinnt blianta anuas, ach ní chuirfeadh a leithéid de chás an modh seo as áireamh ach an oiread.²

Tá cóngarachta don suíomh deontóra fabhrach freisin, ó thaobh na héiceolaíochta agus na heacnamaíochta de, agus mearaistriú féar glas ón bpáirc deontóra go dtí an pháirc gabhdóra rithábhachtach dá rath.

Ba cheart go mbeadh an gheolaíocht, cineál ithreach, hidreolaíocht agus pH comhchosúil ag agus na suímh gabhdóra agus deontóra, chun péacadh síolta agus rathúlacht athchóirithe fhadtéarmach a uasmhéadú³.

Moltar comhairle a lorg ó éiceolaí le taithí nó ó chomhairleoir feirme/talmhaíochta.

Céimeann a atá ag teastáil?

Cruthaíonn sé timpeallacht níos oiriúnaí do shíolta má dhéanann siad teagmháil leis an ithir, rud a mhéadaíonn rath an phéactha

Go hidéalach ba chóir go dtarlódh Céimeanna 3 agus 4 ar an lá céanna, le



téamh an fhéir a sheachaint rud a laghdódh inmharthanacht na síolta

Ag brath ar na suímh, agus an t-achar idir an suíomh deontóra agus an suíomh gabhdóra, d'fhéadfadh sé a bheith chomh héasca le ráca agus píce a úsáid, go háirithe má tá an dá shuíomh ar an bhfeirm chéanna.

1. Gearr fásra ar pháirc gabhdóra chomh gar don ithir agus is féidir agus bain é den láthair.

Cruthaíonn sé coinníollacha oscailte a nochtann ithir lom

2. Corraigh an pháirc gabhdóra nó fuirsigh é bráca diosca, ar a laghad uair amháin, mar ullmhúchán chun féar glas a chur air. Is féidir an chéim seo a scipeáil, ach d'fhéadfadh sé an dóchúlacht go n-éireoidh leis a laghdú go mór.

3. Gearr fásra (féar glas) ar an bpáirc deontóra (i mí Lúnasa/ mí Mheán Fómhair) agus bailigh ar bhealach atá cosúil leis an mbealach a mbailítear sadhlas, ach déan iarracht gan lomaire oiriúnaithe nó buainteoir sadhlais a úsáid (tá torthaí maithe faighte ón socrú 'bearradh íseal') ionas nach gcaillfí síolta ón bhfásra le linn lomadh agus bailiú.

4. Scaip féar glas a bailíodh ar fud na páirce gabhdóra trí úsáid a bhaint as leatóir aoiligh; seans go n-oibreoidh sé freisin má chaitear an féar ó leantóir má tá an suíomh beag agus más féidir é sin a dhéanamh leis na hacmhainní atá ar fáil.

5. Suaith an féar glas trí nó ceithre huairé thar trí lá (bhí torthaí maithe ann freisin nuair a tugadh neamhaird ar an gcéim seo).

6. Más féidir, **rollaigh** an féar glas scaipthe lena chinntiú go mbíonn teagmháil mhaith idir na síolta san fhéar agus ithir na páirce – is féidir rácáil a dhéanamh chuige seo chomh maithl.

7. Is féidir an féar glas scaipthe **a bhaint den** pháirc gabhdóra trí úsáid a bhaint as burlaire. Tá an chéim seo roghnach mar faightear torthaí maithe má fhágtar é in situ freisin.

Torthaí a mbeifear ag súil leo

In ainneoin go bhfuil sé in úsáid ar mhór-roinn na hEorpa mar mhodh athchóirithe tailte féaraigh le blianta fada is teicníc réasúnta nua í aistriú féar glas in Éirinn. Tá sé in úsáid sa Ríocht Aontaithe le breis agus scór bliain agus tá sé cruthaithe gur modh rathúil é chun pobail tailte féaraigh ardtalún agus ísealchríche a athchóiriú^{4,5,6}.

Thug réamhthorthaí ó aistriú féar glas i dtuaisceart Chorcaí le fios go raibh 80% de na speicis a taifeadh sa suíomh deontóra in 2021 lonnaithe sna páirceanna gabhdóra in 2022. I gcás speicis a taifeadh sna páirceanna gabhdóra ach nach raibh sa suíomh deontóra, creidtear go raibh siad siúd suanach i mbanc síolta na hithreach (ón uair a bhí an suíomh seo á shaothrú roimhe seo) go dtí gur suaitheadh an ithir le fuirseadh le bráca-diosca roimh scaipeadh an fhéir ghlais.

Tá cóimheas idir féara agus luibheanna leathanduilleacha (=bláthanna) athraithe ó 85:15, go 33:66 sa pháirc gabhdóra, agus mhéadaigh meánlíon na speiceas i gcearnóg 2x2m ó 8.5 go 19.

Bhí na réamhthorthaí ó aistriú féar glas i mBaile Átha an Rí dearfach freisin. Baineadh úsáid as an bpáirc gabhdóra anseo le haghaidh diansadhlaís roimh an aistriú. In ainneoin go raibh seagalach le fáil i ngach ceapach bhí an éagsúlacht plandaí laistigh de na ceapacha ard agus comhsheasmhach ar an iomlán ar fud na gceapach tar éis aistriú féar glas.

Ba chóir a thabhairt faoi deara go bhfuil na suímh deontóra sa dá chás an-éagsúil agus ar ardchaighdeán ó thaobh tailte féaraigh leathnádúrtha de. D'fhéadfadh sé nach mbeadh suímh deontóra den chaighdeán seo ar fáil d'fhormhór na n-úsáideoirí aistrithe féar glas féideartha agus mar sin níor cheart talamh slán a dhéanamh de go mbainfí rátaí ratha den chineál céanna amach.

Breithnithe

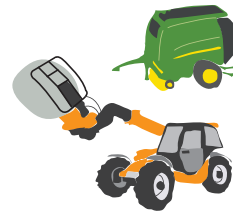
- An é seo an modh is oiriúnaí le húsáid don ghnáthóg atá ann faoi láthair?
- Cé chomh gar agus atá an suíomh deontóra don suíomh gabhdóra agus an bhfuil coinníollacha ithreach comhchosúla aige?
- Tá sé léirithe gur cóimheas úsáideach é má tá an pháirc deontóra chomh mór le trian de mhéid na páirce gabhdóra nuair atáthar ag déanamh amach cé mhéad féar glas atá ag teastáil chun suíomh a chlúdach go leordhóthanach⁵.
- Teastaíonn pleanáil chúramach, comhordú agus uainiú cúramach chun a chinntiú go n-éireoidh leis an bpróiseas ar fad, agus beidh roinnt rannpháirtithe ag obair le chéile.
- Glacann sé go leor innealra le chéile chun an próiseas chur i gcrích.
- Tá dea-aimsir ina fachtóir tábhachtach freisin don oibríocht.
- Bí aireach faoin bhféar glas a ghearradh ródhéanach sa séasúr. Ba cheart an láithreán deontóra a sheiceáil go rialta le haghaidh táirgeadh síolta féir agus bláthanna fiáine ó mhí Iúil ar aghaidh, go háirithe i mblianta tirime⁷.
- Má tá an t-innealra riachtanach agat, is gnách gur modh neamhchostasach é chun éiceachórais tailte féaraigh a athchóiriú i gcomparáid le meascáin síolta a cheannach, agus ligeann sé dúinn speicis nach bhfuil ar fáil ar bhonn tráchtála a aistriú². Ina theannta sin, tá sé i bhfad níos oiriúnaí ó thaobh na héiceolaíochta de speicis a fhaightear go háitiúil a úsáid, agus sa chomhréir agus sna meascáin atá le fáil go nádúrtha i dtalamh féaraigh cheana féin. Mar sin féin, is féidir leis an bpróiseas a bheith costasach má tá gá le hinnealra a fháil ar cíós, in éineacht le costais mhéadaithe breosla.
- Murar leor an méid féir ghlais atá ar fáil chun an láithreán ar fad a chlúdach, d'fhéadfaí limistéar níos lú a chóireáil agus d'fhéadfadh sé a bheith ina fhoinsé féir ghlais sna blianta atá amach romhainn.
- Ba cheart breathnú freisin ar an gcaoi a ndéanfar an pháirc gabhdóra a bhainistiú sa todhchaí.

Trealamh

Is dócha go mbeidh gach suíomh beagán difriúil, ach úsáideadh an méid seo a leanas sna cásanna staidéir:



Tarracoír agus lomaire
Seachain lomaire oiriúnaithe le nach gcaillfidh tú síolta ón ngas agus tú ag lomadh. Seachain buainteoirí/feadáin sadhlais ar an gcúis chéanna.



Burlaire Cornaí

Láimhseálaí Burlaí Teileascópach



Leatóir



Leatóir Aoiligh a sceitheann ar chúl Spréiteoir



Bráca

Chun an suíomh gabhdóra a chorraí, ba chóir é a ghearradh go dlúth agus an t-ábhar a bhaint



Suaiteoir féir

Rollóir

Ag brath ar na suímh agus an t-achar idir na suímh (an suíomh deontóra agus an suíomh gabhdóra, d'fhéadfadh sé a bheith chomh simplí le bocráca agus píce (nó cibé rud a thugann tú ar píce, i do dhúiche féin!).

Go deimhin, is féidir gur mar sin a bheidh sé i go leor cásanna, má tá claonadh chun éiceolaíochta ag duine agus má tá sé ag iarraidh móinéir de chaighdeán íseal a fheabhsú le go mbeidís ar an leibhéal céanna leis na móinéir is fearr ar an bhfeirm sin.



Cás staidéir - Corcaigh Thuaidh

An pháirc gabhdóra mí Lúnasa 2021
Roimh aistriú féar glas



Bocht ó thaobh speiceas de

An pháirc gabhdóra mí an Mheithimh 2022
(tabhair faoi deara go bhfuil innilt déanta ar an bpáirc seo)



Saibhir ó thaobh speiceas de

An pháirc gabhdóra mí Aibreáin 2022
Seacht mí tar éis aistriú féar glas



An pháirc gabhdóra mí Aibreáin 2022
Seacht mí tar éis aistriú féar glas



Cás staidéir – Baile Átha an Rí

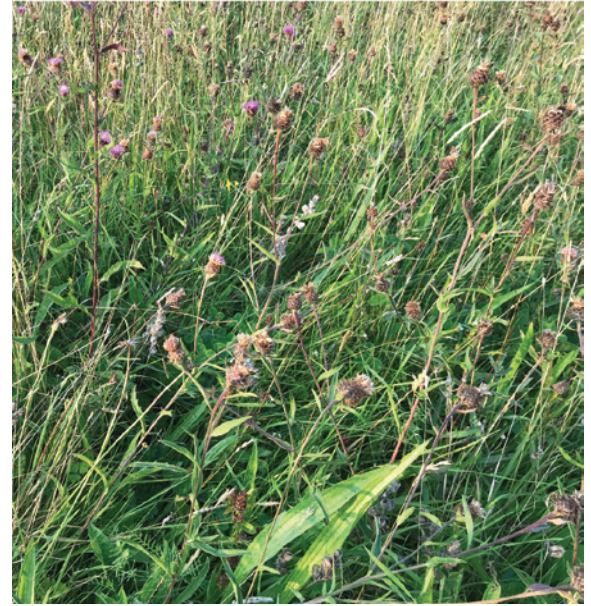
An pháirc gabhdóra mí Mheán Fómhair 2021
Scaipeadh féar glas



An pháirc gabhdóra mí Mheán Fómhair 2021
Díreach tar éis aistriú féar glas



An pháirc gabhdóra mí na Bealtaine 2022
Ocht mí tar éis aistriú féar glas



An pháirc deontóra mí Mheán Fómhair 2021
Grianghraf gar-amhairc a tógadh den fhásra
sular baineadh é le haghaidh féar glas

Tagairtí

- 1 Valkó, O., Rádai, Z & Deák, B. (2022) Hay transfer is a nature-based and sustainable solution for restoring grassland biodiversity. *Journal of Environmental Management* 311 (2): 114816
- 2 Wagner, M., Hulmes, S., Hulmes, L., Redhead, J.W., Nowakowski, M. & Pywell, R.F. (2021) Green hay transfer for grassland restoration: species capture and establishment. *Restoration Ecology* 29: 1-11
- 3 Kirmer, A., Mann, S., Stolle, M., Tischew, S. & Kiehl, K. (2009) Near-natural restoration methods for high nature value areas. *SALVERE – Regional Workshop in Poland, Poznań University of Life Sciences, 2009, 21-28*
- 4 Sullivan E., Hall N., Ashton P. (2020) Restoration of upland hay meadows over an 11-year chronosequence: an evaluation of the success of green hay transfer. *Restoration Ecology* 28:127-137
- 5 Restoration using green hay (magnificentmeadows.org.uk) *Faighite ar an 07/11/2022*
- 6 Kirkham, F.W., Bhogal, A., Chambers, B.J., Dunn, R.M. & Tallowin, J.R.B. (2013) Effects of spreading species-rich green hay on the botanical composition of an agriculturally improved hay meadow in northern England. *Grass and Forage Science* 68: 260-270
- 7 Plantlife Meadows | Green Hay: how to cut, collect and spread *Faighite ar an 07/11/2022*