



GÖTEBORGS  
UNIVERSITET



Valforsknings-  
programmet

# VIKTEN AV VALDELTAGANDE

FÖRELÄSNING FÖR BIBLIOTEKEN I HALLAND, FALKENBERG 220422

MARIA SOLEVID, DOCENT I STATSVETENSKAP, [MARIA.SOLEVID@POL.GU.SE](mailto:MARIA.SOLEVID@POL.GU.SE)

## Dagens föreläsning kommer besvara följande frågor

Varför är valdeltagande viktigt?

Hur ser det svenska valdeltagandet ut i ett internationellt perspektiv?

Hur stora är skillnaderna i valdeltagande mellan och inom svenska kommuner?

Vilka är de viktigaste individförklaringarna till valdeltagande?

Hur påverkar valdeltagandet där man bor individens benägenhet att själv gå att rösta?

Vad säger forskningen om satsningar i syfte att öka valdeltagandet?



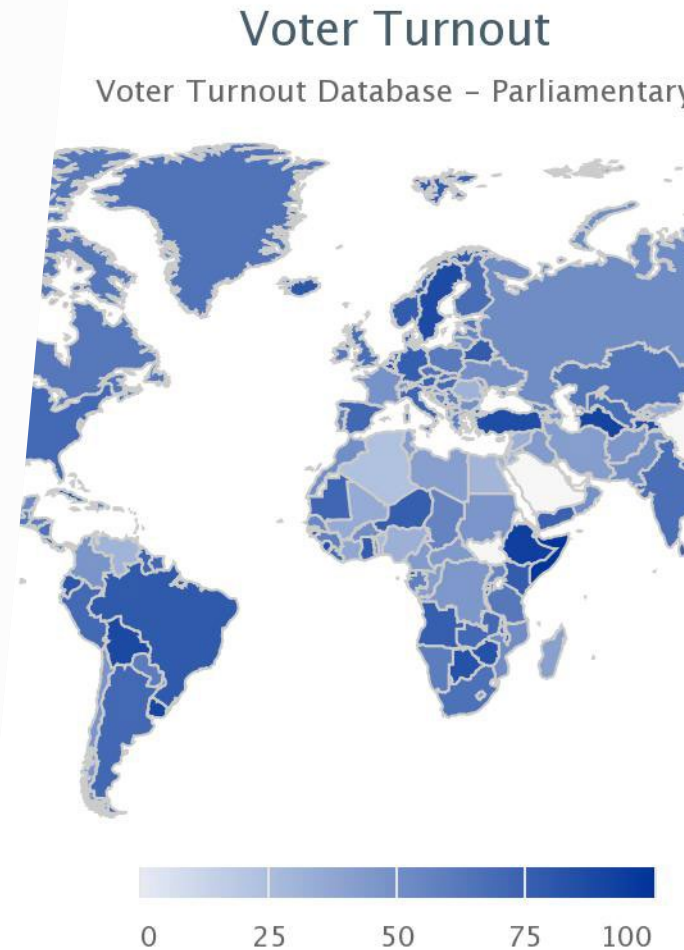


# Vikten av valdeltagande

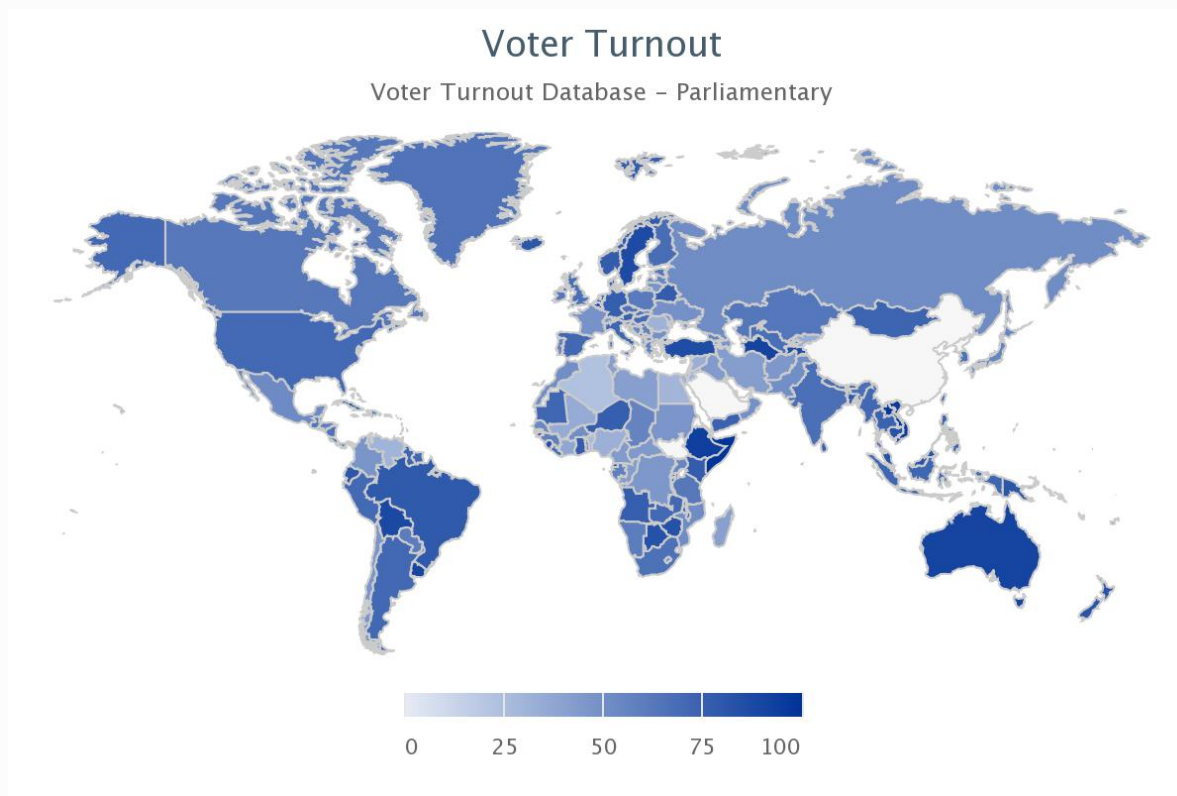
- Den enda politiska uttrycksform som i sin grundutformning är helt jämlik: en person – en röst
- Valdeltagande, och graden av politisk jämlikhet, säger något om en **demokratis** legitimitet
- Ju högre valdeltagande, desto mindre skillnader i valdeltagande mellan grupper och desto högre politisk jämlikhet.
- Ju högre valdeltagande, desto större sannolikhet att de valda representanterna representerar hela väljarkåren och att alla väljargrupper får lika inflytande över den förda politiken

# Vilka faktorer påverkar valdeltagandet mest?

- När man jämför länder: valsystem, regler för röstning och registrering, hur ofta det är val, vilken dag det är val, hur viktigt valet är (första respektive andra rangens val)
- **Sverige**: automatisk registrering av väljare, val sällan, val på helgen, väl utbyggd förtidsröstning, jämnt mellan partier/blocken (=hög konkurrens och valtemperatur) = goda förutsättningar för ett högt valdeltagande

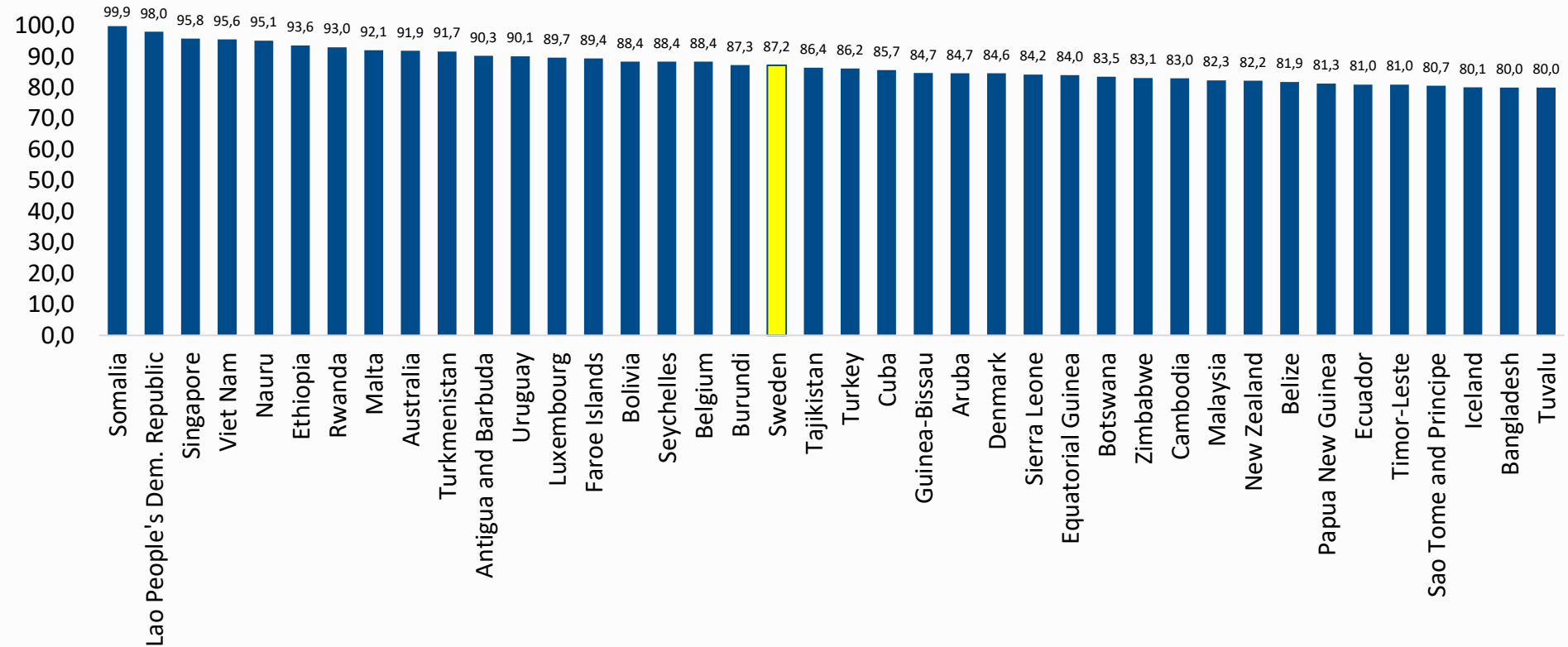


# Svenskt valdeltagande i en internationell jämförelse (idea.int)



Källa: IDEA

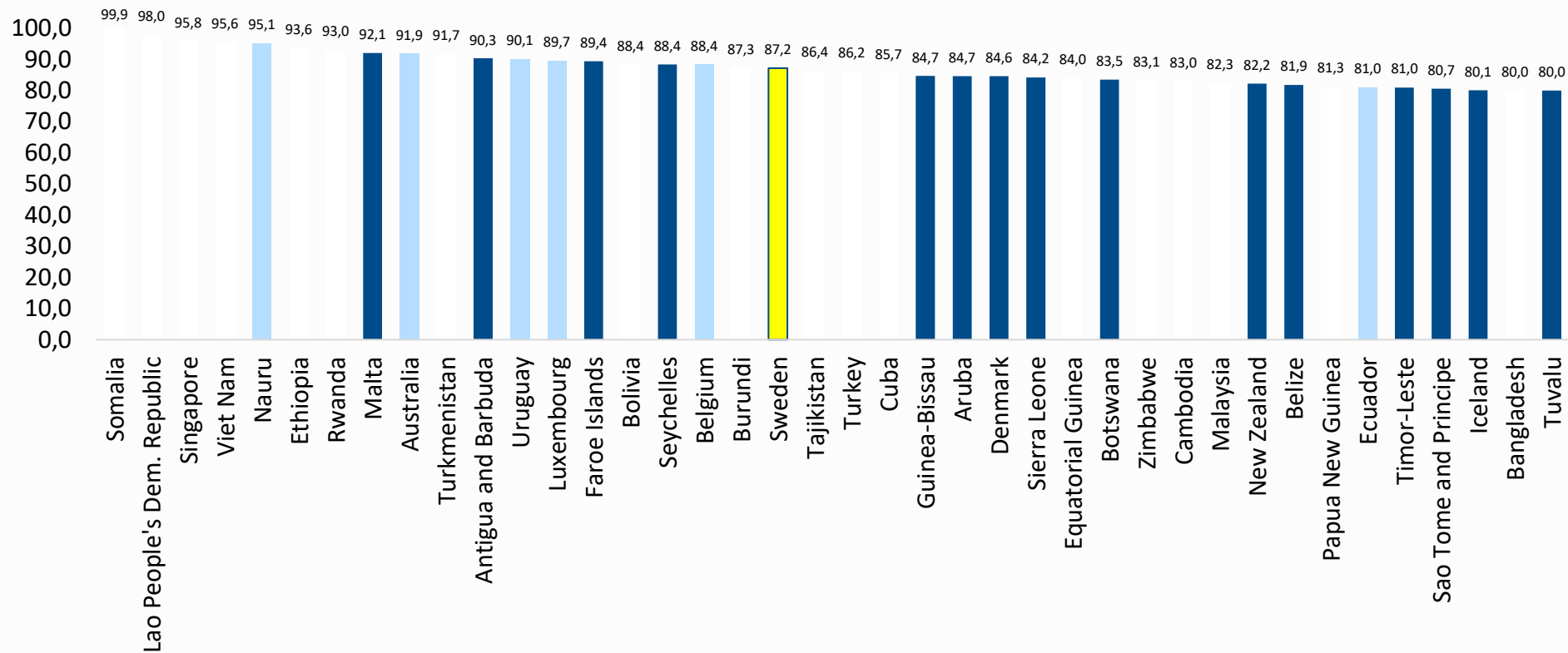
# Valdeltagande i parlamentsval, topp 40 i senaste val



Källa: IDEA

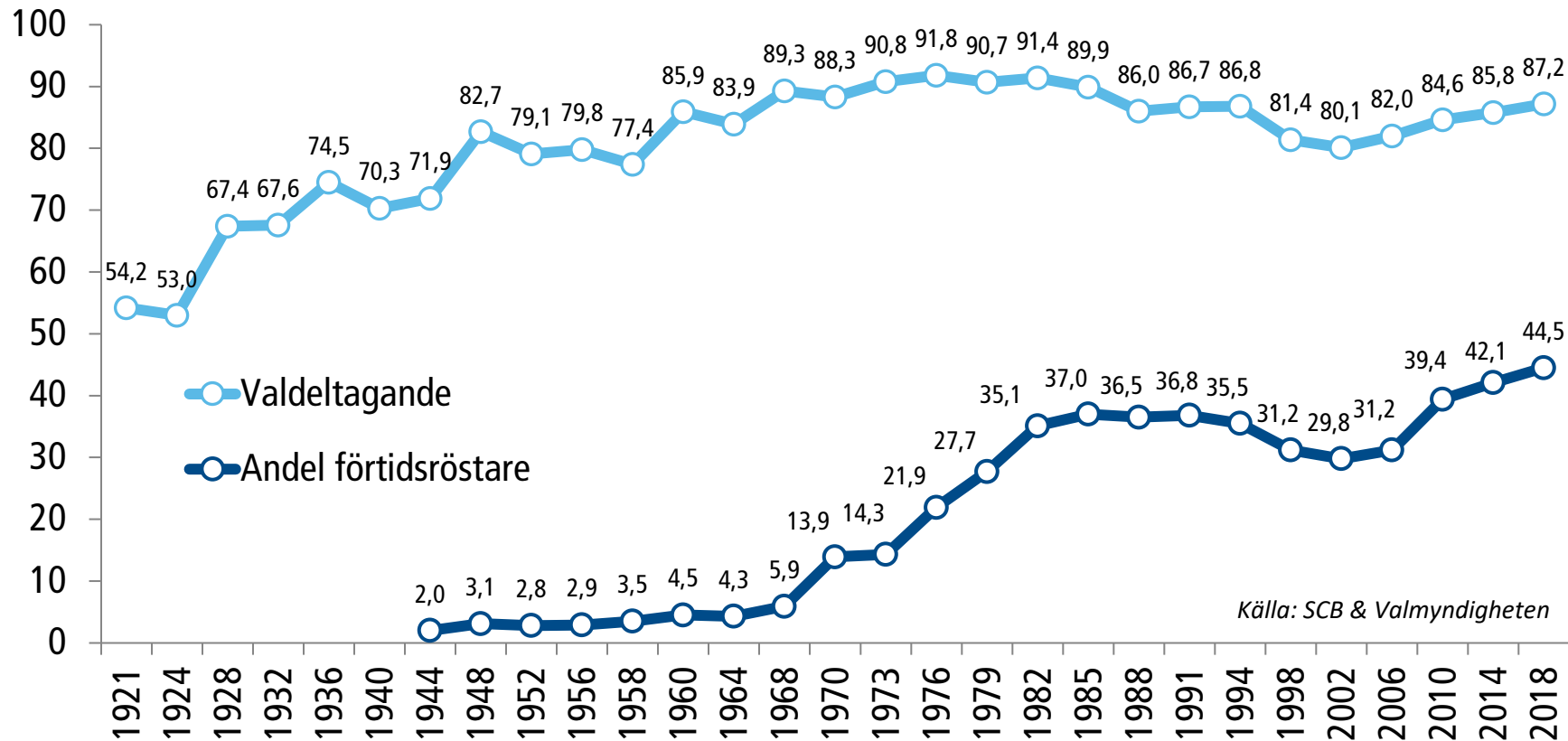
# Valdeltagande i parlamentsval, topp 40 i senaste val

(ljusblå=obligatorisk röstning, vit=ej fritt eller bara delvis fritt land)



Källa: IDEA

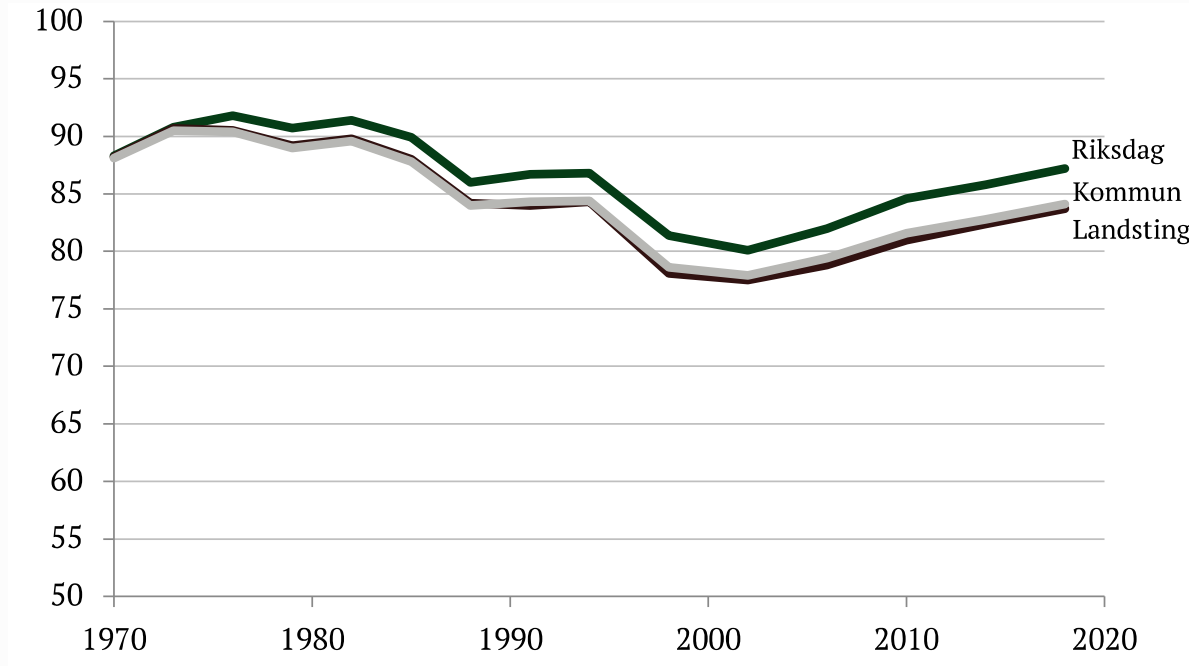
# Högt valdeltagande i Riksdagsvalet och rekord i förtidsröstning



Källa: SCB & Valmyndigheten



# Valdeltagande i Riksdags-, Kommun- och Regionval



**2018**

Riksdag: 87,2%

Kommun: 84,1%

Region: 83,7%

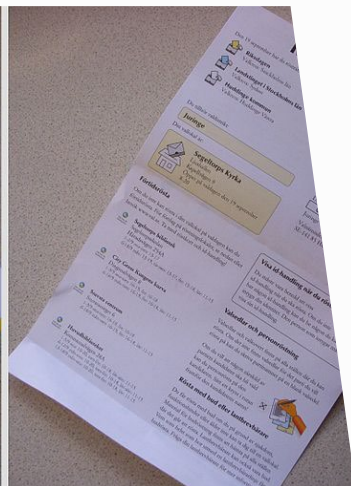
Källa: SCB:s valstatistik

Källa: SCB "Deltagandet i de allmänna valen 2018", s. 17



## Olika rösträttsregler i de svenska valen påverkar valdeltagandet

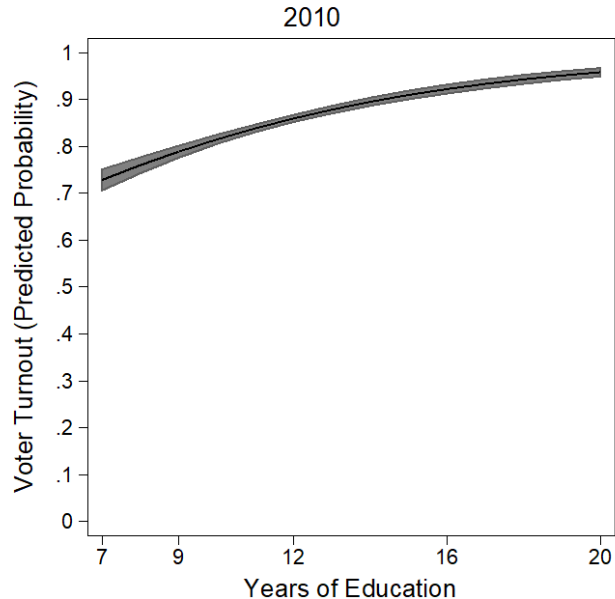
- **Röstberättigade i riksdagsvalet:** Svenska medborgare
- **Röstberättigade i kommun- och regionvalen:** Svenska och utländska medborgare: medborgare från nordiska länder och EU blir röstberättigade när de folkbokförs sig i Sverige, medborgare från länder utanför Norden/EU blir röstberättigade när de varit folkbokförda i Sverige i 3 år
- Allt annat lika finns en större grupp svärmobiliserade väljare i valen till kommuner/regioner



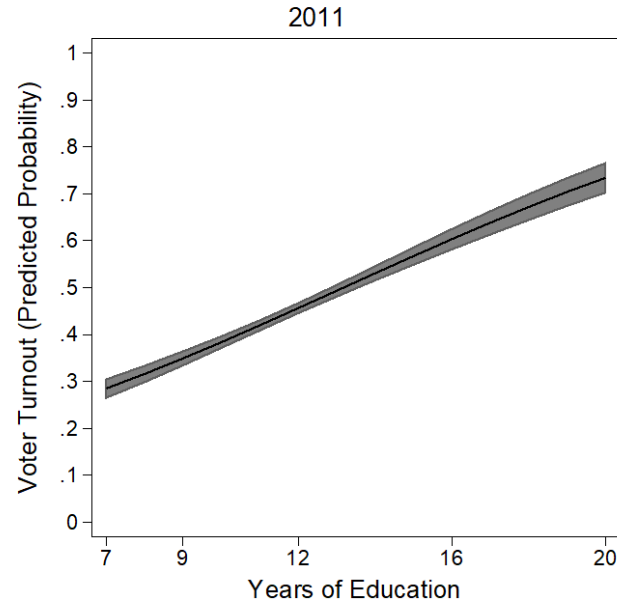
# Hur valets viktighet påverkar nivån på och jämlikheten i valdeltagandet

*Exempel från regionvalet i Västra Götaland 2010 och omvalet 2011*

80,6% valdeltagande = mindre skillnad i valdeltagande efter utbildningslängd



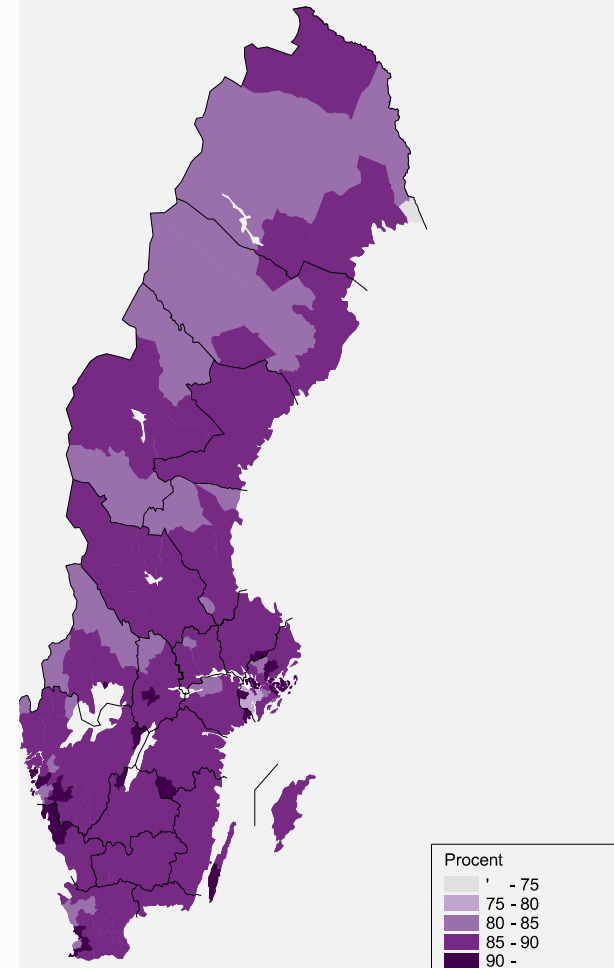
44,1% valdeltagande = större skillnad i valdeltagande efter utbildningslängd



Källa: Persson, Solevid & Öhrvall, 2013

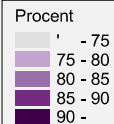
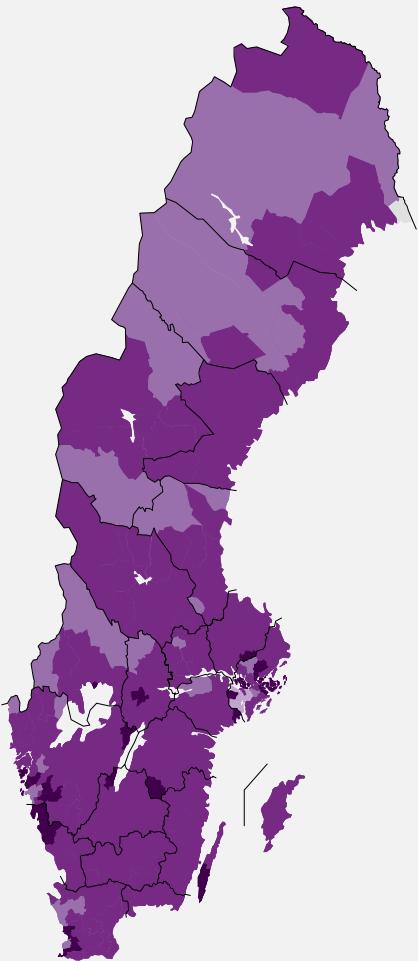
# Valdeltagandets geografi

- Relativt stora skillnader i valdeltagande mellan svenska kommuner
- Riksdagsvalet: Lomma 93,9 procent, Haparanda 72,8 procent
- Kommunvalet: Lomma 92,9 procent, Haparanda 63,3 procent



# Valdeltagandets geografi

Ännu större skillnader i valdeltagande mellan valdistrikt inom kommuner i kommunvalen



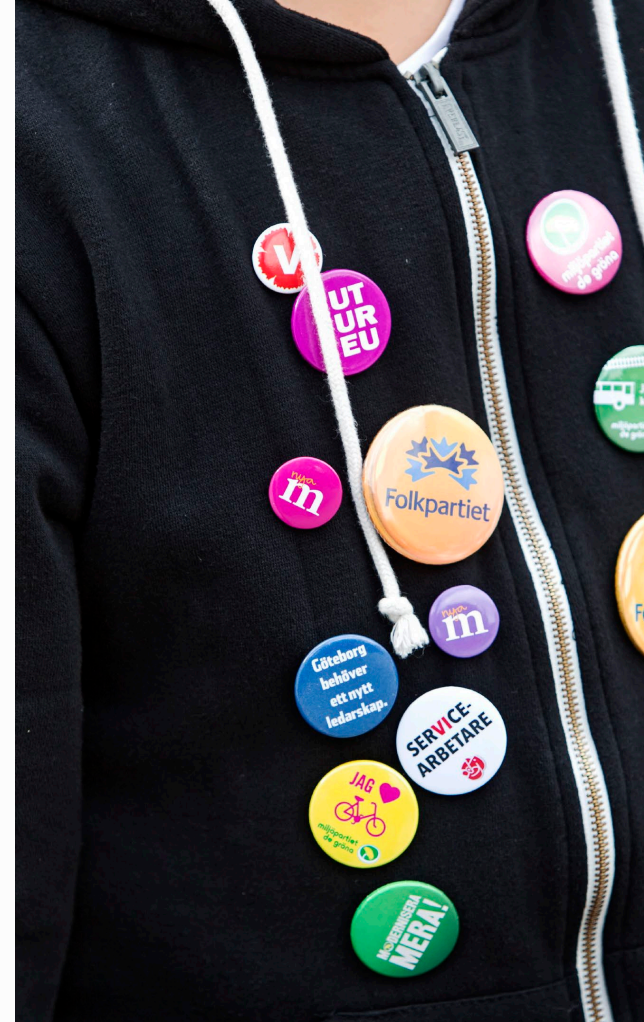
|            | Distrikt med högst valdeltagande | Distrikt med lägst valdeltagande | Differens 2018 | Differens 2014 |
|------------|----------------------------------|----------------------------------|----------------|----------------|
| Göteborg   | 94,0                             | 41,2                             | 52,8           | 55,2           |
| Stockholm  | 95,7                             | 45,7                             | 50,0           | 54,0           |
| Södertälje | 86,9                             | 37,7                             | 49,2           | 44,3           |
| Huddinge   | 90,8                             | 43,2                             | 47,6           | 45,8           |
| Malmö      | 94,2                             | 49,9                             | 44,3           | 53,7           |
| Uppsala    | 94,1                             | 51,4                             | 42,7           | 36,1           |
| Haninge    | 88,0                             | 45,3                             | 42,7           | 45,2           |
| Borås      | 94,6                             | 52,7                             | 41,9           | 42,0           |
| Botkyrka   | 90,1                             | 49,0                             | 41,1           | 48,6           |
| Sigtuna    | 88,3                             | 50,0                             | 38,3           | 32,7           |

Källa: Valmyndigheten.

Källa: Valmyndigheten och SKR 310 val, sidan 8

# Vad påverkar individers benägenhet att gå och rösta?

- Politiskt deltagande handlar om att **kunna**, **vilja** och att bli **tillfrågad**
- **Kunna** – individens resurser, t ex tid, pengar och kognitiv kapacitet (ex utbildning)
- **Vilja** – individens motivation, t ex intresse för politik, politisk kunskap, politiskt självförtroende, att känna sig identifierad med ett politiskt parti
- **Bli tillfrågad** – att ingå i ett socialt nätverk (familj, vänner, organisationer) eller att bo i ett område där normen att rösta är utbredd
- Beroende på individens resurser, motivation och sociala nätverk är 'kostnaden' för att rösta olika stor för olika individer
- Sedan påverkar självklart valkampanjen, vad partierna gör och säger!



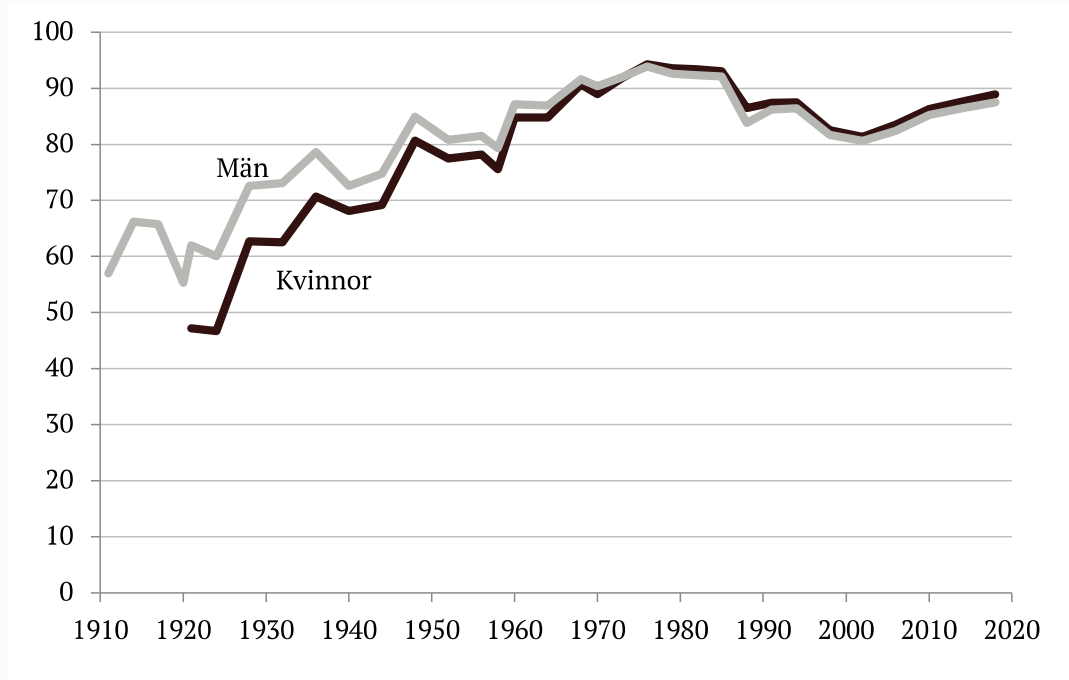


# Att rösta är en social handling

- När andra i din omgivning röstar, röstar också du i högre grad
- "Dra med-effekten" (snarare än att bli tillfrågad)
- Gift/sammanboende
- Förstagångsväljare som bor hemma
- Valdeltagandet i området där du bor
- Röstningsnormen både i din nära sociala omgivning och i ditt bostadsområde påverkar!



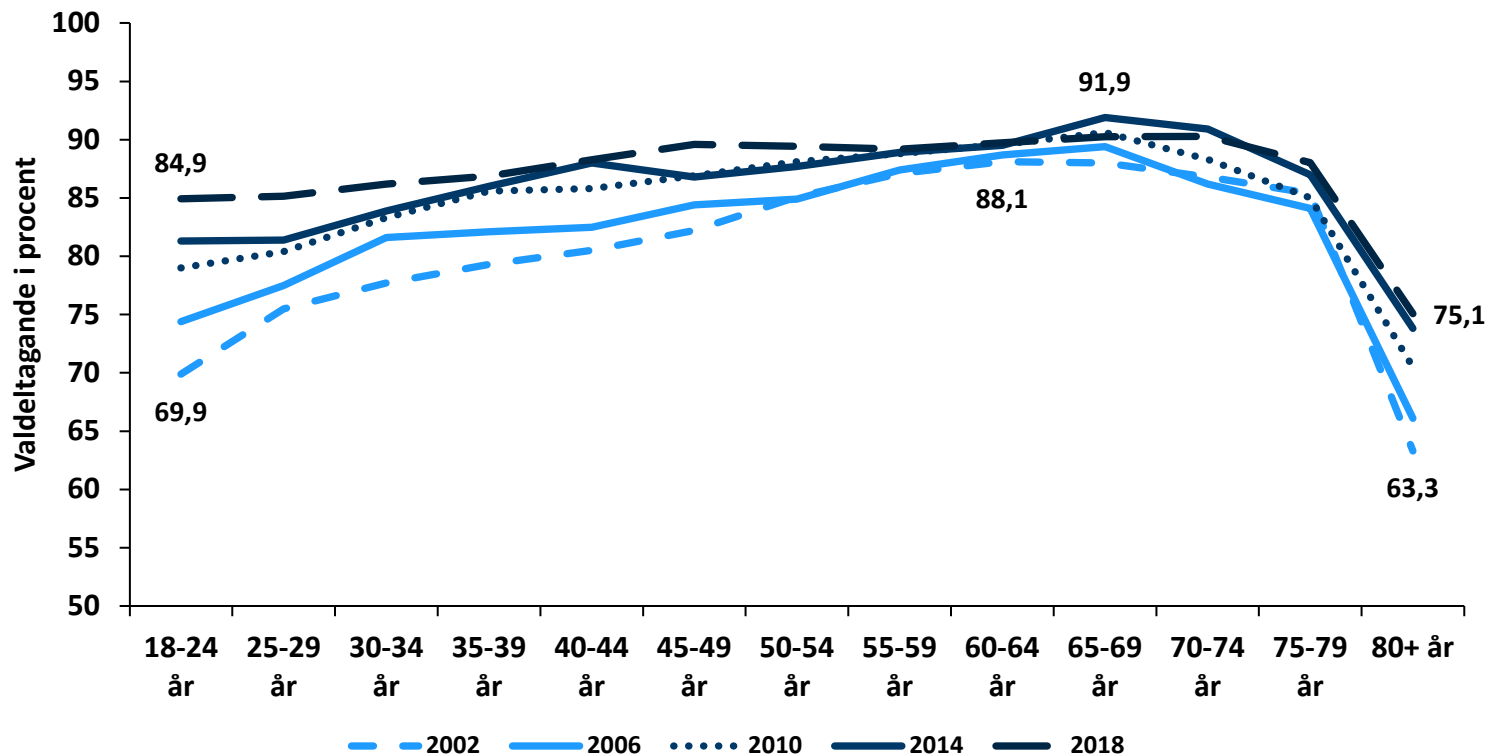
# Valdeltagande i Riksdagsvalet bland kvinnor och män



Källa: SCB "Deltagandet i de allmänna valen 2018", s. 21



# Valdeltagande i Riksdagsval efter ålder (5-årsintervall)

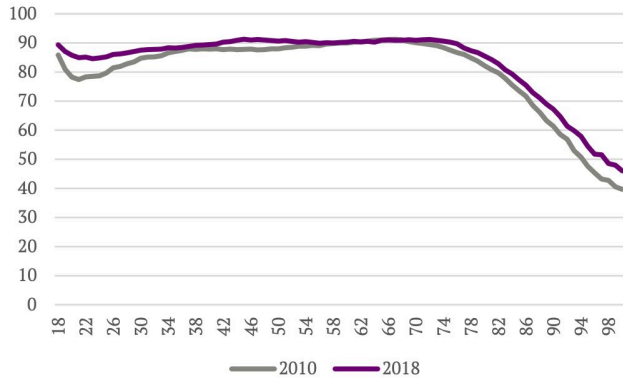


Källa: SCB

Källa: SCB

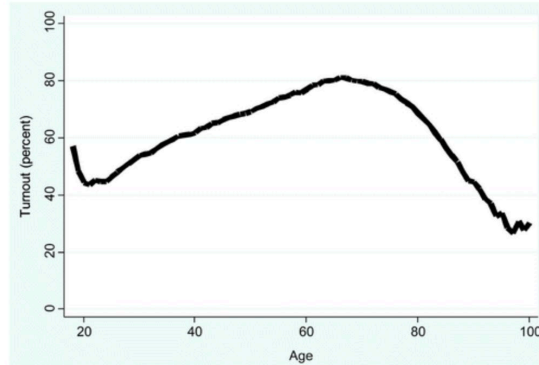
# Valdeltagande i val efter ålder

## Sverige (Riksdag)

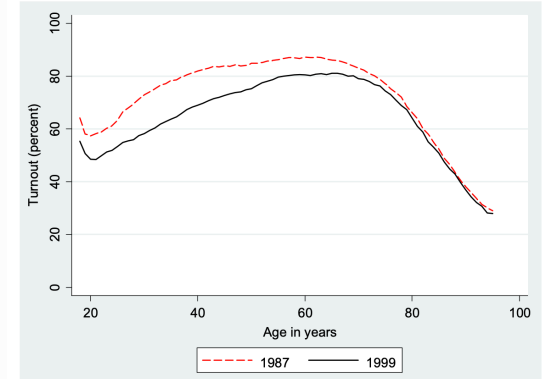


## Danmark (kommun)

Figure 1. Turnout by age in years (2009).

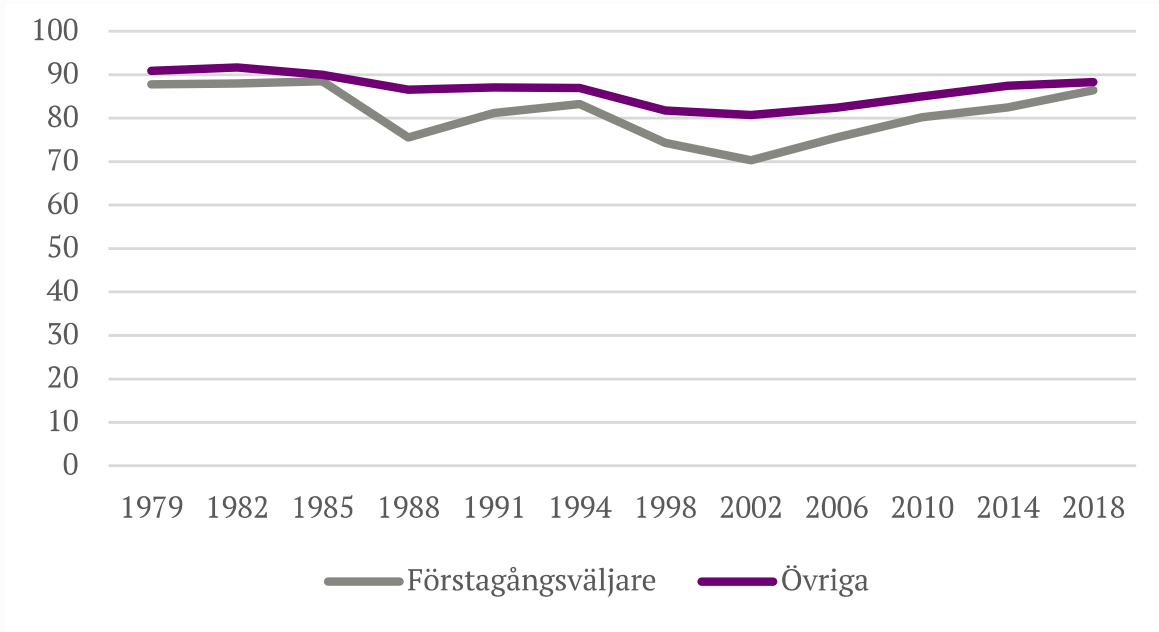


## Finland (Riksdag)



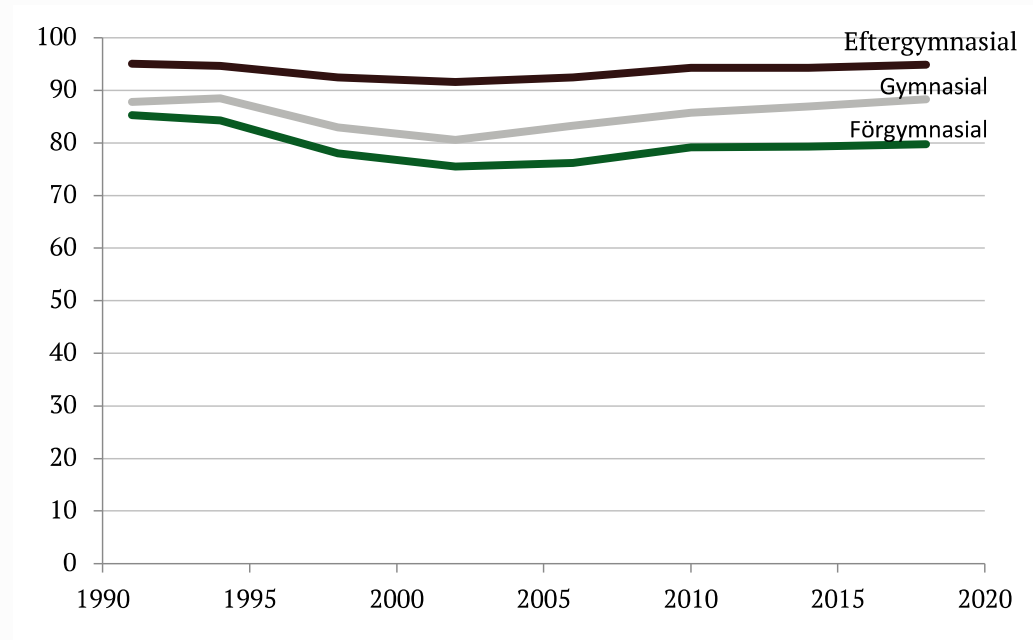
Källa: SCB "Deltagandet i de allmänna valen 2018", s. 22, Bhatti & Hansen 2012, s. 384, Bhatti, Hansen & Wass 2012, s. 590

# Valdeltagande i Riksdagsvalet bland förstagångsväljare



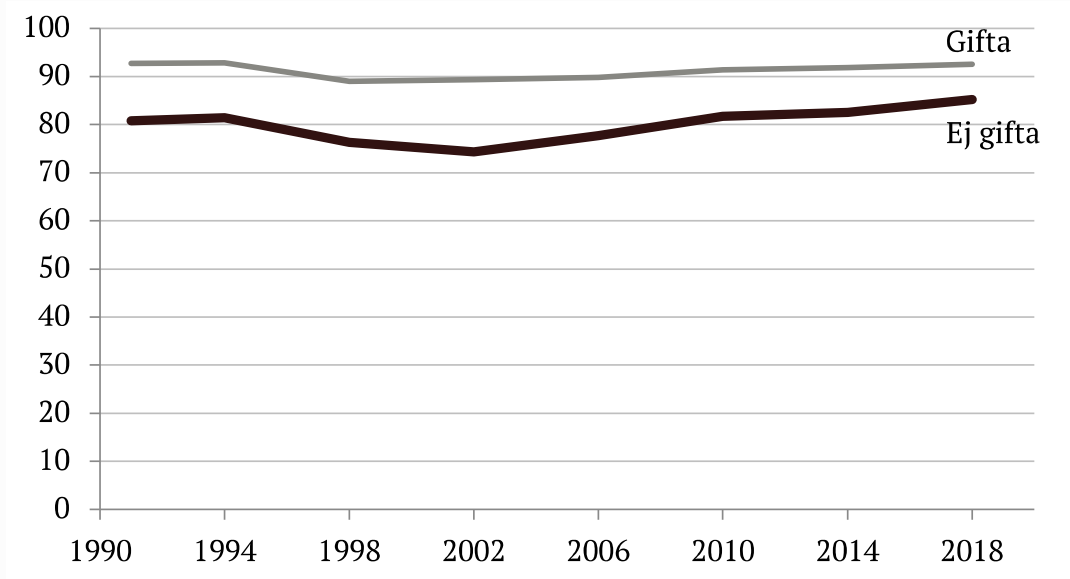
Källa: SCB "Deltagandet i de allmänna valen 2018", s. 44

# Valdeltagande i Riksdagsvalet bland olika utbildningsgrupper



Källa: SCB "Deltagandet i de allmänna valen 2018", s. 26

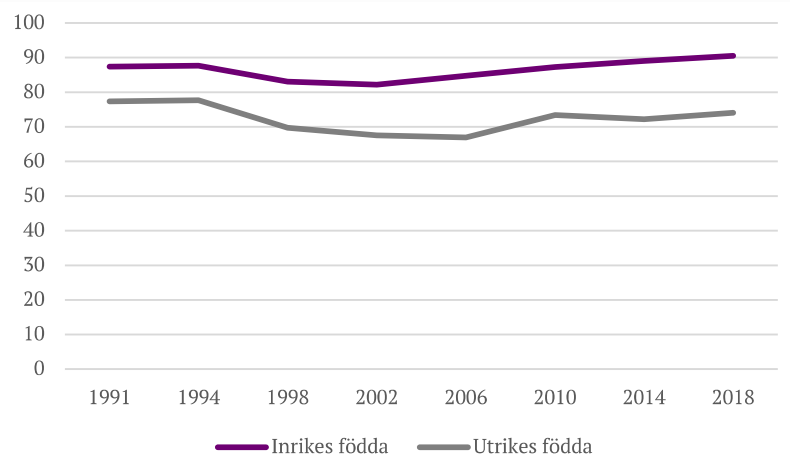
# Valdeltagande i Riksdagsval efter civilstånd



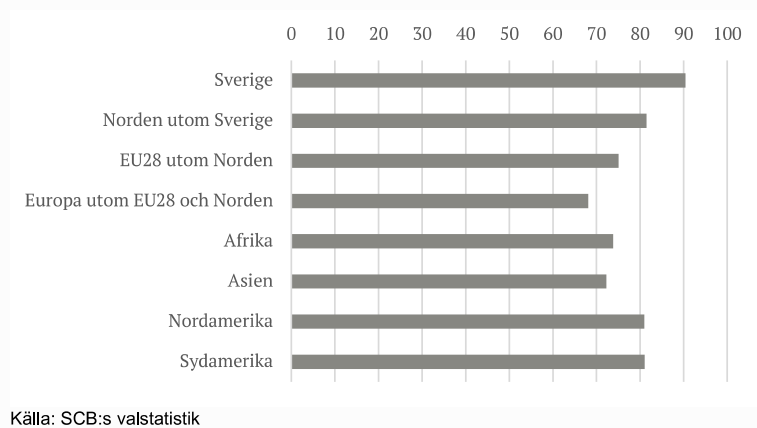
Källa: SCB:s valstatistik

Källa: SCB "Deltagandet i de allmänna valen 2018", s. 26

## Valdeltagande i Riksdagsvalet bland inrikes och utrikes födda

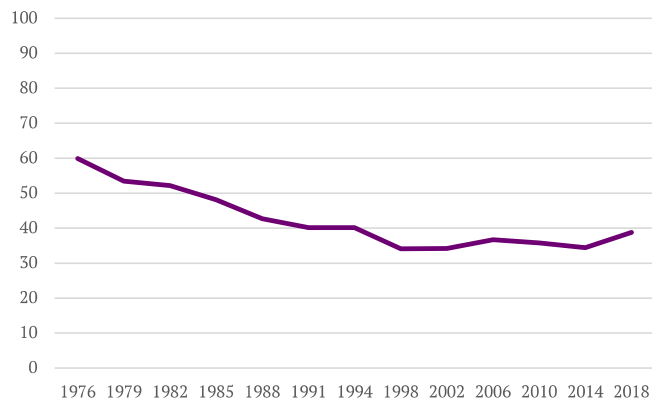


## Valdeltagande i Riksdagsvalet efter födelseland

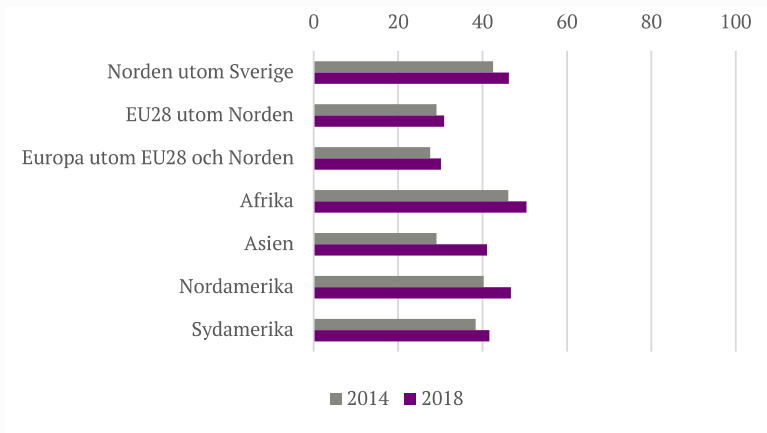


Källa: SCB:s valstatistik

## Valdeltagande i kommunvalen bland utländska medborgare

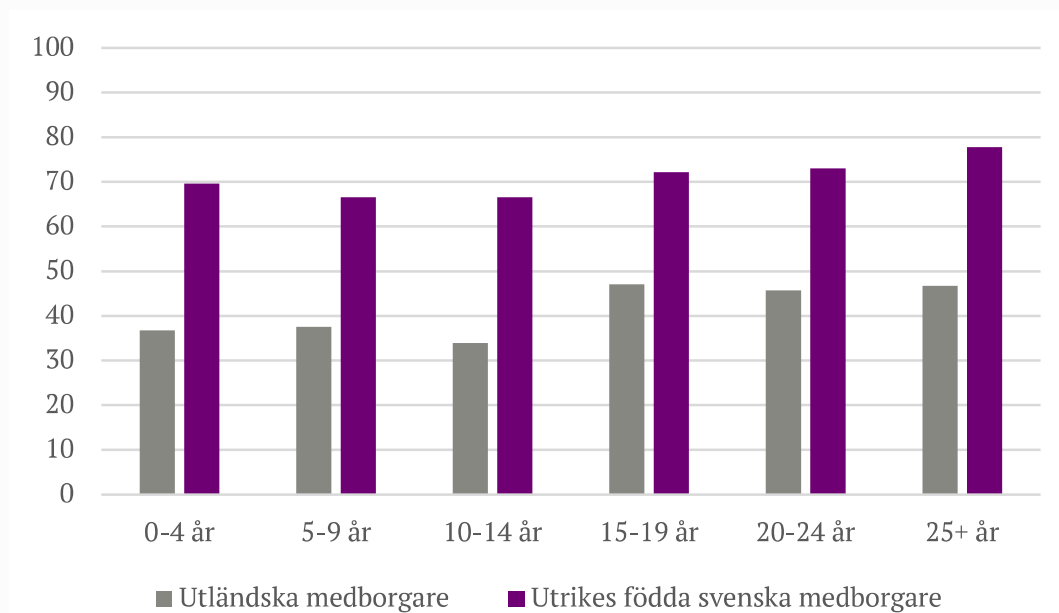


## Valdeltagande i kommunvalen bland utländska medborgare efter medborgarskapsland



Källa: SCB "Deltagandet i de allmänna valen 2018", s. 36, 37

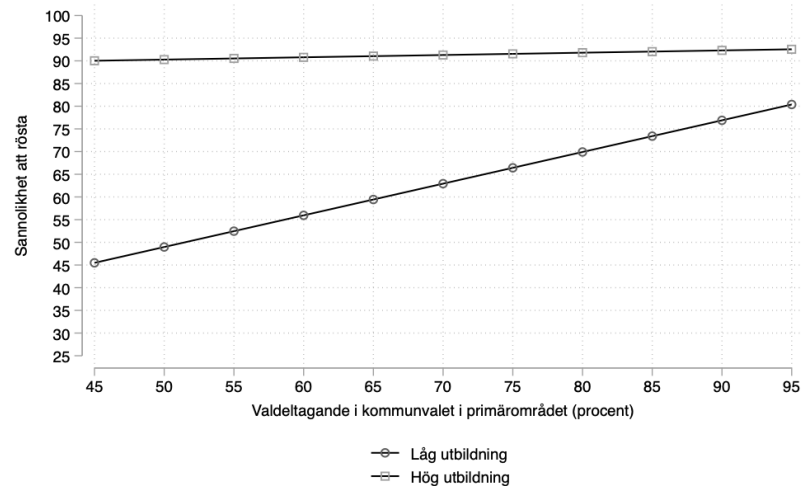
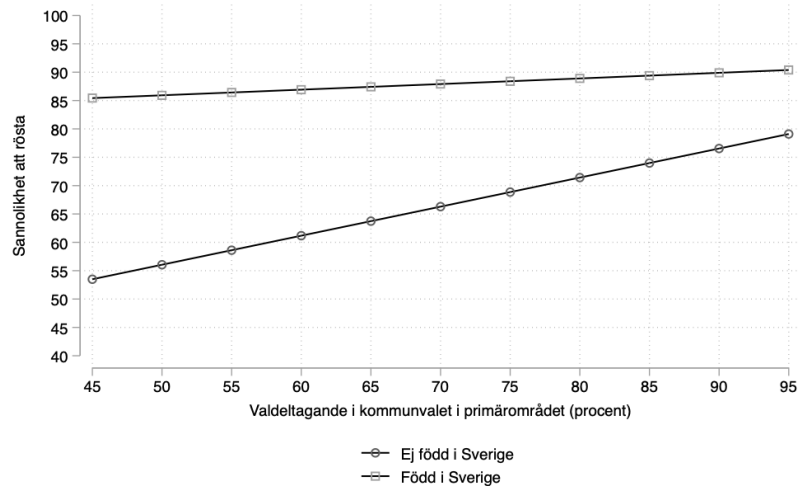
# Valdeltagande i kommunvalen bland utländska medborgare och utrikes födda svenska medborgare efter vistelsetid i Sverige



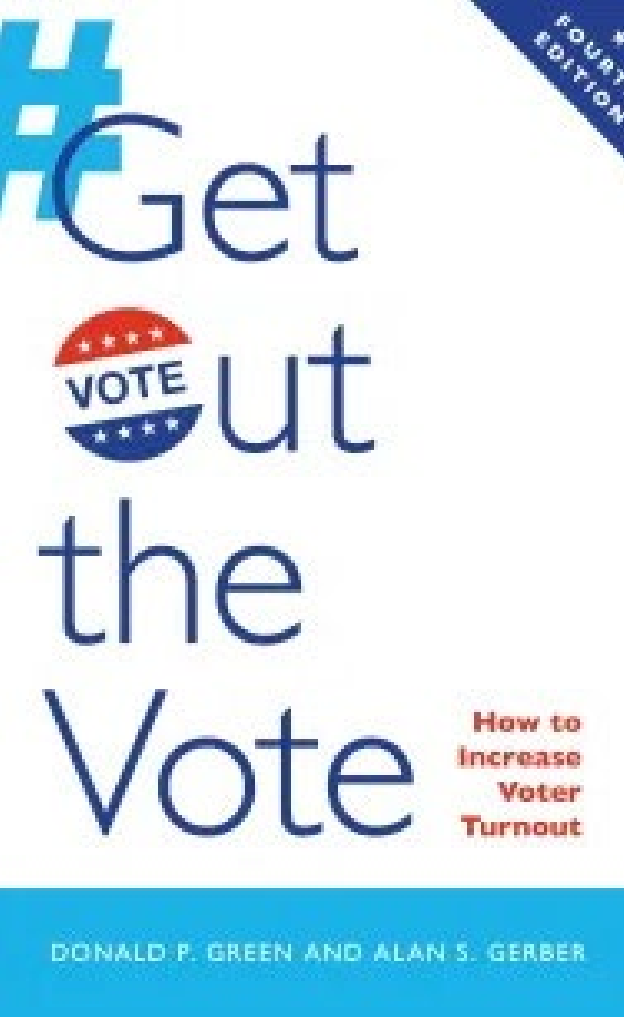
Källa: SCB "Deltagandet i de allmänna valen 2018", s. 32, 36



# Valdeltagandet där du bor påverkar din benägenhet att rösta: exempel från Göteborg



Källa: SOM-undersökningen i Göteborg 2018 och Göteborgs stad



## Get Out the Vote – insatser för att öka valdeltagandet

- Stor forskningstradition från USA där man med fältexperiment prövar vilka metoder som kan öka valdeltagandet
- Exempel på metoder: dörrknackning, flygblad, skyltar, brev och e-post, telefonsamtal, kampanjer på sociala medier och information genom massmedia
- Bygger på experimentell design där man slumpmässigt delar in väljare i experimentgrupp (som får någon typ av information/mobiliseringsinsats) och kontrollgrupp (som inte får någon information/insats) och där man kan koppla individerna till information om deras valdeltagande från röstlängder
- Övergripande slutsats: "Door-to-door canvassing by enthusiastic volunteers is the gold-standard mobilization tactic" (Gerber & Green, 2019: 17).

# Men fungerar mobiliseringsinsatser lika bra i Europa?

- Överlag högre valdeltagande i Europeiska val = färre väljare att mobilisera
- I högre grad proportionella valsystem och flerpartisystem = svårt att identifiera distrikt där det är ett tajt race
- Mindre vanligt med dörrknackningskampanjer
- Hittills visar forskningen på betydligt blygsammare effekter av dörrknackning i Europa jämfört med USA (Bhatti et al, 2018)
- +0,78 procentenheters ökning i valdeltagande baserat på sex Europeiska studier jämfört med +2,5 procentenheters ökning baserat på 71 amerikanska studier
- Överlag har "opersonliga" mobiliseringsinsatser visat sig fungera bättre i Europa än i USA



# Mobiliseringsinsatser som kan öka valdeltagandet: evidens från Danmark och Norge

- **SMS-påminnelser:** Av de åtta SMS-studierna finns en statistiskt signifikant positiv effekt på valdeltagande i sex av studierna. Effekten varierar mellan 0,5 och 4 procentenheters högre valdeltagande
- **Brev:** olika former av brev med information om valet och argument för varför man ska rösta leder till en ökning i valdeltagande bland unga väljare/förstagångsväljare (Danmark) respektive bland väljare som är utrikes födda eller utländska medborgare (Norge). Samtliga sex studier visar på signifikanta ökningarna i valdeltagande på mellan 0,4 och 7 procentenheter



# Exempel på SMS (Danmark)

SMS 1 (demokrati) och 2 (familj/vänner) ger cirka 1 procentenhets högre valdeltagande jämfört med kontrollgruppen (SMS 3) som fick SMS *efter* valet.

Något starkare mobiliseringseffekt bland utrikes födda väljare jämfört med väljare födda i Danmark (med danska föräldrar)



Källa: Hansen & Hansen 2018, s. 27-30

# Exempel på brevttext (Norge)

Bland utrikes födda som var röstberättigade för första gången ger brev 1 (valhemligheten) och brev 2 (valdeltagandet ökar) drygt 2,5 procentenheter högre valdeltagande jämfört med de som inte fick något brev.

Bland utrikes födda som tidigare röstat ger brev 3 (valdeltagandet minskar) och brev 4 (bara information, inget argument) 2,2 respektive 1,2 procentenheter högre valdeltagande jämfört med gruppen som inte fick något brev

## BRUK STEMMERETTEN DEN 11. SEPTEMBER

11. september er det stortingsvalg. Ved å delta i valget støtter du opp om demokratiet i Norge. Hvilket politisk parti og hvilke kandidater du stemmer på er selvsagt opp til deg. Det viktige er at du deltar.

### Din stemme er hemmelig

I valglokalet går du inn i et eget avlukke der du er helt alene når du stemmer. Etter at du har bestemt deg for hvilket politisk parti du vil stemme på, legger du stemmeseddelen i en forseglet urne med mange andre stemmesedler. Hverken valgmedarbeidere eller andre i valglokalet har lov til å spørre deg hvem du har stemt på. Du kan være helt trygg på at din stemme er hemmelig.

### Praktisk informasjon om valget

Valgdagen er 11. september 2017, i noen kommuner er det også valg søndag 10. september. Du har tidligere fått tilsendt valgkort i posten, med informasjon om ditt valglokale og åpningstider. Husk å ta med legitimasjon som inneholder navn, fødselsdato og bilde. Har du praktiske spørsmål kan du kontakte din kommune.

Benytt sjansen til å bestemme hvordan politikken skal utformes i Norge.

Bruk stemmeretten!

Valgdirektoratet

SIGNATUR

Bjørn Berg  
Direktør

## BRUK STEMMERETTEN DEN 11. SEPTEMBER

11. september er det stortingsvalg. Ved å delta i valget støtter du opp om demokratiet i Norge. Hvilket politisk parti og hvilke kandidater du stemmer på er selvsagt opp til deg. Det viktige er at du deltar.

Deltakelsen blant velgere med innvandrerbakgrunn er for lav.

Bidra til å snu trenden!

Alle med norsk statsborgerskap har rett til å stemme ved valget. Dessverre deltok velgere med innvandrerbakgrunn i langt mindre grad enn resten av befolkningen ved stortingsvalget i 2013. I flere innvandrergupper var deltakelsen godt under 50 prosent. Du kan bidra til å snu trenden ved å stemme ved stortingsvalget den 11. september!

Praktisk informasjon om valget

Valgdagen er 11. september 2017, i noen kommuner er det også valg søndag 10. september. Du har tidligere fått tilsendt valgkort i posten, med informasjon om ditt valglokale og åpningstider. Husk å ta med legitimasjon som inneholder navn, fødselsdato og bilde. Har du praktiske spørsmål kan du kontakte din kommune.

Benytt sjansen til å bestemme hvordan politikken skal utformes i Norge.

Bruk stemmeretten!

Valgdirektoratet

SIGNATUR

Bjørn Berg  
Direktør

## BRUK STEMMERETTEN DEN 11. SEPTEMBER

11. september er det stortingsvalg. Ved å delta i valget støtter du opp om demokratiet i Norge. Hvilket politisk parti og hvilke kandidater du stemmer på er selvsagt opp til deg. Det viktige er at du deltar.

Deltakelsen blant velgere med innvandrerbakgrunn er økende.

Bidra til å sette ny rekord!

Alle med norsk statsborgerskap har rett til å stemme ved valget. Ved stortingsvalget i 2013 økte valgdeltakelsen blant statsborgere med innvandrerbakgrunn. I flere grupper var deltakelsen godt over 60 prosent. Bidra til enda større deltakelse ved å stemme ved årets valg!

Praktisk informasjon om valget

Valgdagen er 11. september 2017, i noen kommuner er det også valg søndag 10. september. Du har tidligere fått tilsendt valgkort i posten, med informasjon om ditt valglokale og åpningstider. Husk å ta med legitimasjon som inneholder navn, fødselsdato og bilde. Har du praktiske spørsmål kan du kontakte din kommune.

Benytt sjansen til å bestemme hvordan politikken skal utformes i Norge.

Bruk stemmeretten!

Valgdirektoratet

SIGNATUR

Bjørn Berg  
Direktør

## BRUK STEMMERETTEN DEN 11. SEPTEMBER

11. september er det stortingsvalg. Ved å delta i valget støtter du opp om demokratiet i Norge. Hvilket politisk parti og hvilke kandidater du stemmer på er selvsagt opp til deg. Det viktige er at du deltar.

Praktisk informasjon om valget

Valgdagen er 11. september 2017, i noen kommuner er det også valg søndag 10. september. Du har tidligere fått tilsendt valgkort i posten, med informasjon om ditt valglokale og åpningstider. Husk å ta med legitimasjon som inneholder navn, fødselsdato og bilde. Har du praktiske spørsmål kan du kontakte din kommune.

Benytt sjansen til å bestemme hvordan politikken skal utformes i Norge.

Bruk stemmeretten!

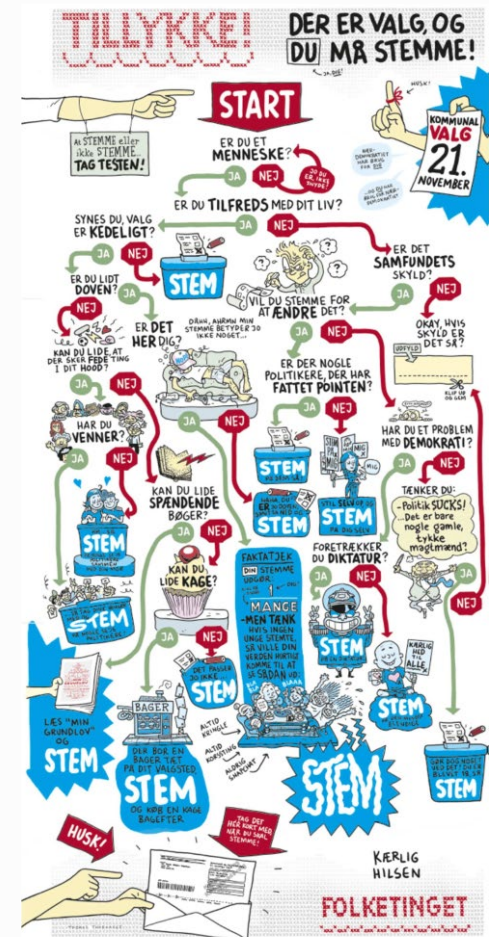
Valgdirektoratet

SIGNATUR

Bjørn Berg  
Direktør

# Grundlagen + serieteckning

- I Danmark finns sedan tidigare en tradition från Folketinget att skicka ut grundlagen till danska medborgare som fyller 18 år
- I Danmark ger utskick av grundlagen tillsammans med en humoristisk teckning 1,1 procentenheters högre valdeltagande bland 18-åringar i 2013 års kommunval och 0,7 procentenheters högre valdeltagande i 2017 års kommunval jämfört med gruppen som inte fick grundlag eller fick grundlagen efter valet



Källa: Hansen & Hansen 2018, sidan 14

# Dagens föreläsning har besvarat följande frågor

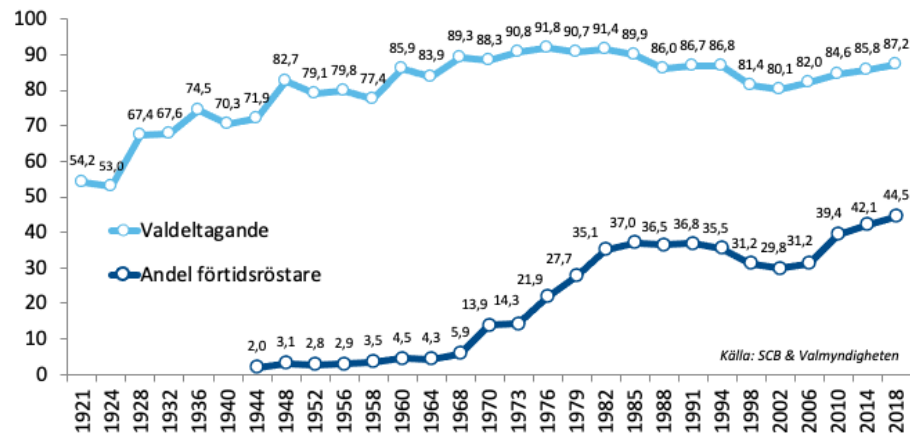
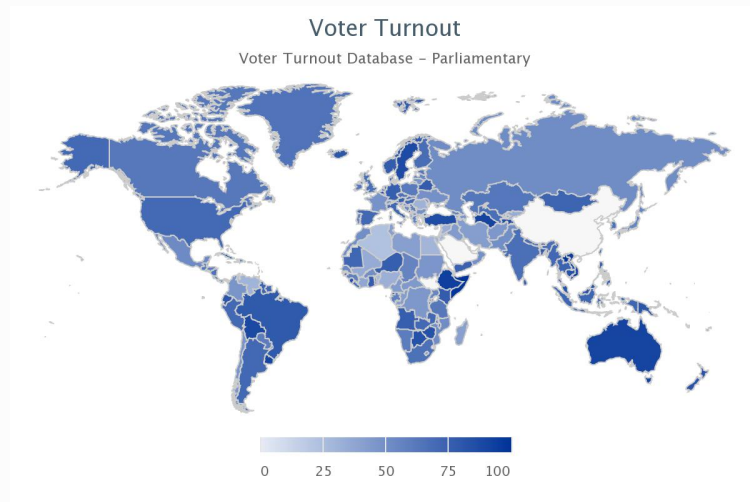
- ✓ **Varför är valdeltagande viktigt?** *Politisk jämlikhet och demokratins legitimitet*
- ✓ **Hur ser det svenska valdeltagandet ut i ett internationellt perspektiv?** *Vi har ett mycket högt valdeltagande, bland de högsta i världen i parlamentsval*
- ✓ **Hur stora är skillnaderna i valdeltagande mellan och inom svenska kommuner?** *Det skiljer 20 respektive 30 procentenheter i valdeltagandet mellan kommuner i Riksdag- respektive kommunvalet. Det skiljer över 40 procentenheter, i valdeltagande i kommunvalet mellan valdistrikt, särskilt i storstadskommuner*
- ✓ **Vilka är de viktigaste individförklaringarna till valdeltagande?** *I Sverige är kön, utbildning, inkomst, civilstånd samt födelseland (inrikes/utrikes) de viktigaste förklaringarna på individnivå*
- ✓ **Hur påverkar valdeltagandet där man bor individens benägenhet att själv gå att rösta?** *Individer med initial lägre sannolikhet att rösta röstar i högre grad om de bor i områden med högre valdeltagande än i områden med lägre valdeltagande*
- ✓ **Vad säger forskningen om satsningar i syfte att öka valdeltagandet?** *SMS, men framförallt brev, har visat sig kunna öka valdeltagandet med någon/några procentenheter och särskilt i grupper med initial lägre sannolikhet att rösta*





# Avslutning

- Det finns ingen anledning till alarmism när det gäller det svenska valdeltagandet. Grupper med lågt valdeltagande är relativt sett små
- **MEN**, det kommer krävas insatser för att upprätthålla valdeltagandet på den nivå vi vant oss vid under de senaste valen, särskilt i takt med att grupper med lägre valdeltagande blir en större del av de röstberättigade väljarna
- Ta inte demokratin och det höga valdeltagandet för givet!



# Mer om väljare och val?

På vår hemsida finns faktablad, rapporter och publikationer att hämta!

[www.gu.se/valforskningsprogrammet/var-forskning](http://www.gu.se/valforskningsprogrammet/var-forskning)

## Valforskningsprogrammet

**Kontakt:** [valforskning@pol.gu.se](mailto:valforskning@pol.gu.se)

**Web:** [www.gu.se/valforskningsprogrammet](http://www.gu.se/valforskningsprogrammet)

**Twitter:** @valforskning

**Facebook:** Valforskningsprogrammet



Swedish National  
Election Studies



Go to [www.menti.com](https://www.menti.com) and use the code 6685 1213

MARIA SOLEVID FÖRELÄSER OM VIKTEN AV VALDELTAGANDE

# Välkommen att ställa din fråga här.





**TACK FÖR ATT NI LYSSNADE!**