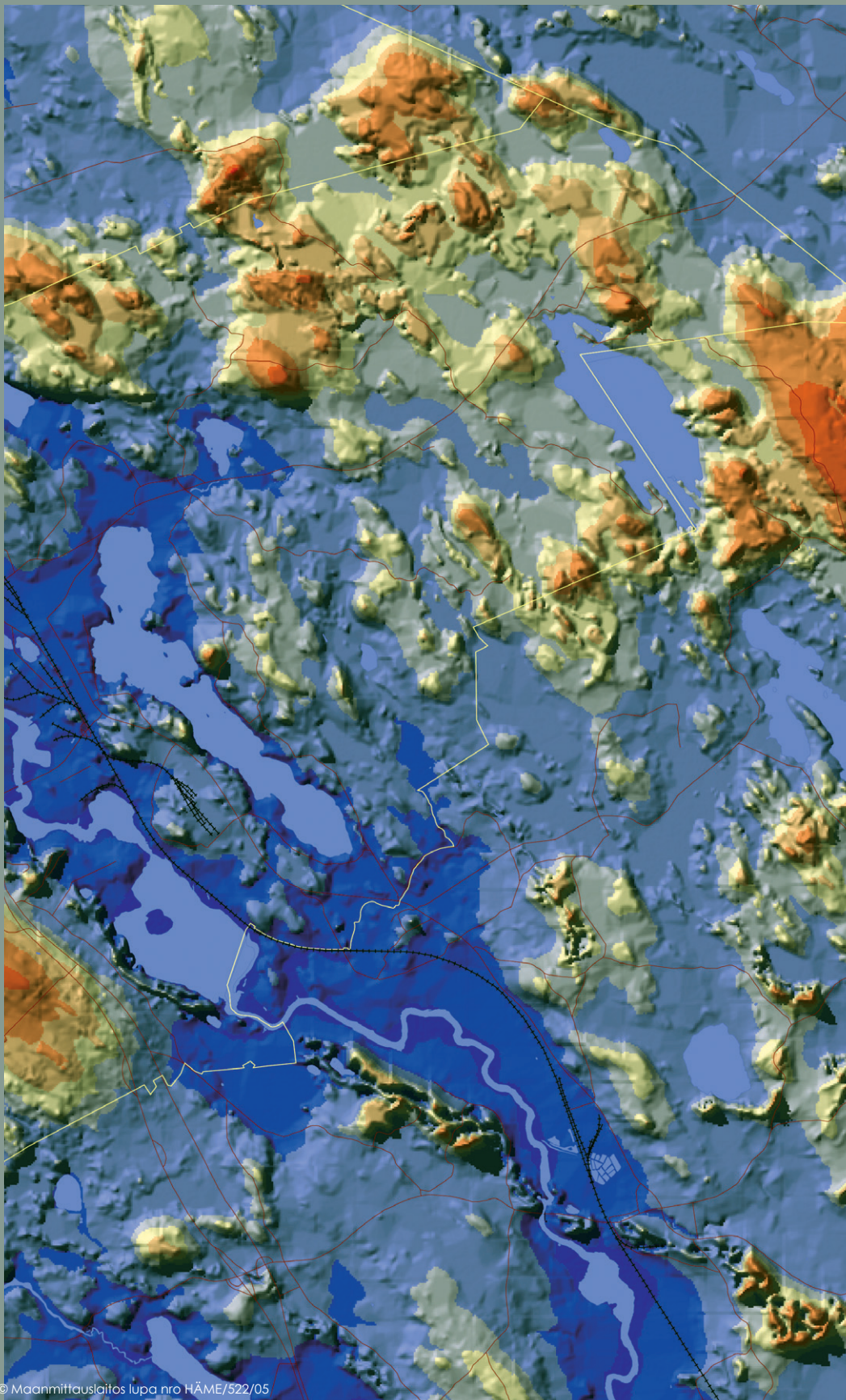


HÄMEENLINNAN KAUPUNKI • Viheralueohjelma 2015



© Maanmittauslaitos lupa nro HÄME/522/05



Hämeenlinnan kaupunki
VIHERALUEOHJELMA -2015
Viheralueohjelman 2010 seuranta ja päivitys



Hämeenlinnan kaupunki

VIHERALUEOHJELMA -2015

Viheralueohjelman 2010 seuranta ja päivitys

Hyväksytty Hämeenlinnan kaupunginhallituksessa

Kh 29.03.2005 § 6

Julkaisija	Hämeenlinnan kaupunki Tekninen toimiala, luonnonhoitotoimisto Raatihuoneenkatu 6, PL 600 13111 HÄMEENLINNA etunimi.sukunimi@hameenlinna.fi
Toimitus	Virpi Vertainen ja Susanna Lappalainen luonnonhoitotoimisto
Ulkoasu ja kannet	Susanna Lappalainen
Kannen kartta	Hämeen Liitto, Sirpa Somerpalo
Kuvat	Hämeenlinnan kaupunki, luonnonhoitotoimisto
Vanhat kuvat	Hämeenlinnan kaupungin historiallinen museo
Karttapohjat	Hämeenlinnan kaupunki, mittaus-toimisto
Liitekartat 6-8	Hämeen Liitto, Sirpa Somerpalo
Painopaikka	Offsetkolmio, Hämeenlinna 2005
ISBN	952-9509-14-6



SISÄLTÖ	
SAATTEEKSI	4
1 JOHDANTO	5
Viheralueohjelma -2010 ja -2015	5
Seuranta- ja päivitysraportin laatiminen	5
Tavoitteiden toteutuminen ensimmäisellä viisivuotiskaudella	6
Tulevan ohjelmakauden painopisteet	7
2 HÄMEENLINNAN VIHERALUEET	8
Rakennetut puistot ja viherpalvelut	8
Ranta-alueet ja vesistö	9
Metsät	9
Maisemapellot ja maatalousalueet	10
Suojelualueet	10
3 LUONNONHOIDON TOIMINTAPERIAATTEET	11
Toimintatapoihin liittyvät tavoitteet ja toimenpiteet	11
4 KOHDENNETUT TAVOITTEET JA TOIMENPITEET	17
Tavoitteet ja toimenpiteet rakennetuilla viheralueilla	17
Ulkoilu- ja virkistyspalvelujen tavoitteet ja toimenpiteet	19
Tavoitteet ja toimenpiteet ranta-alueilla	21
5 OHJELMAN TOTEUTTAMINEN	23
Investoinnit	23
Henkilöstöresurssit	23
Yhteistyö	25
6 OHJELMAN SEURANTA JA ARVIOINTI	27
LÄHDELUETTELO	28
LIITTEET	28
LIITE 1. Viheralueohjelman seuranta- ja päivitystyön osalliset	29
LIITE 2. Viheralueohjelman 2010 -seurantataulukko	30
LIITE 3. Viheralueohjelman 2015 -seurantataulukko	32
LIITE 4. Viheralueiden yleiset suunnittelu-, rakentamis- ja hoitoperiaatteet ..	34
LIITE 5. Hämeenlinnan leikkipaikat ja kentät	39
LIITE 6. Hämeenlinnan alueen maaperäkartta	40
LIITE 7. Hämeenlinnan alueen kiinteät muinaisjäännökset	41
LIITE 8. Hämeenlinnan alueen puustotulkinta	42

Kuljettuamme linnan ja "Vanahan kaupungin" ohitse, kohoaa vasemmalla tuuheana ja reboittavana kaupungin kuuluisa "Parkki" eli Puisto. Vielä viime vuosisadan alkupuolella oli tämä puisto jylhä, roukkioinen ja kammoksuttu "Pyövelinmäen" metsäkumppu, kunnes kuvernööri Rehbinder...

(Hämeenlinna ympäristöineen. Opas matkailijoille vuodelta 1915)



Laajan vuorovaikutteisen suunnittelun keinoin uudistettu Viheralueohjelma 2015 on tehty ohjaamaan kaupungin omistamien viheralueiden kehittämistä, toimintaperiaatteita sekä vuotuisten uudisrakentamis- ja peruskunnostusohjelmien laadintaa ja painopistealueita. Pohjana työssä on ollut vuonna 1998 valmistunut kaupungin ensimmäinen viheralueohjelma.

Hämeenlinnan vahva historia luo puitteet niin kansallisessa kaupunkipuistossa kuin lähimetsissä tai retkeilyreiteillä vaeltavan kaupunkilaisen ulkoilu- ja virkistysmahdollisuuksille. Viheralueilla kohtaavat vuosisatoja vanha arvokkuus ja moderni rakentaminen sekä ekosysteemien kasvu ja luontainen kehitys - ikuinen muutos. Kuvernööri Otto Rehbinderin viitoittama tie on ollut esimerkkinä aina 1840-luvulta lähtien, jolloin Kaupunginpuisto eli "ihana Parkki" syntyi kaikkien kaupunkilaisten - ja matkailijoiden - maisemapuistoksi.

Nyt valmistuneen ohjelman myötä kaupunkilaisten ja lukuisten yhteisöjen kanssa määritetyt yhteiset tavoitteet on saatettu toteuttamisesta vastaavan päätöksenteon käytettäväksi. Asukkaiden aktiivinen osallistuminen, ideointi ja alueiden kriittinen tarkastelu vahvistavat entisestään oikeutettua asemaansa viheraluesuunnittelussa. Onhan teemana myös tänään Puistojen kaupunki - korkealaatuinen ja monipuolinen "ihmisenkokoinen" asumiskaupunki.

Kiitämme kaikkia ohjelmatyöhön osallistuneita ja Diskurssi Oy:tä. Työn koordinoinnista vastasi innostavalla esimerkillään suunnitteluhortonomi Virpi Vertainen eri kansalaisryhmien ja viranomaisten vuoropuhelun tulkkina.

Hämeenlinnassa toukokuussa 2005

Kari Tamminen
Teknisen lautakunnan puheenjohtaja

Timo Tuomola
Kaupunginmetsänhoitaja



1 Johdanto

Seuranta- ja päivitysraportti laadittiin Hämeenlinnan Viheralueohjelman -2010 ensimmäisen viisivuotisen ohjelmakauden jälkeen vuonna 2004. Seurannassa tarkasteltiin Viheralueohjelman -2010 esittämien tavoitteiden toteutumista. Päivityksessä määriteltiin tulevalle ohjelmakaudelle uusia tavoitteita ja toimenpiteitä sekä luonnonhoidon toimintaan että kaupungin viheralueille.

Viheralueohjelma -2010 ja -2015

Vuonna 1998 laadittu Viheralueohjelma -2010 ja nyt toteutettu päivitys vuoteen 2015, ohjaa Hämeenlinnan viheralueiden suunnittelua, rakentamista ja hoitoa. Viheralueohjelmassa tarkennetaan kaupungin muita strategioita luonnonhoidon toimintasektorilla. Siinä esitetään toimintaperiaatteita, tavoitteita ja toimenpiteitä sekä nostetaan esille lähivuosina painotettavia asioita. Ohjelma sovittaa yhteen viheralueilla toimivien viranomaisten ja viheralueiden käyttäjien näkökulmat.

Seuranta- ja päivitysraportin laatiminen

Pitkän aikavälin viheralueohjelmaa seurataan ja päivitetään viiden vuoden välein. Työ aloitettiin luonnonhoitotoimistossa alkuvuodesta 2004 valmistelemalla toimintasuunnitelma, jonka jälkeen tekninen lautakunta käynnisti seuranta- ja päivitystyön 11.5.2004.

Työn pohjaksi kerättiin aineistoa kaupungissa tehdyistä tutkimuksista ja saadusta palautteesta. Alkukesästä pidettiin kaksi keskustelutyöpajaa, joissa selvitettiin viheralueohjelmassa esitettyjen tavoitteiden toteutumista sekä tulevaisuuden painopistealueita (Liite 1. Viheralueohjelman seuranta- ja päivitysprosessiin mukaan kutsutut). Työpajoissa saatu aineisto koottiin muistioksi ja lähetettiin kutsuilla kommentoitavaksi. Kooste oli nähtävillä kaupungin internetsivuilla ja myös lehdistö huomioi viheralueohjelmatyön. Työpajoista saadun aineiston lisäksi keskeisinä





lähtökohtina olivat luonnonhoitotoimiston saama asukaspalaute ja aloitteet vuosilta 1999-2004, Hämeenlinnan kaupunkikysely vuodelta 2002, päivitystyön yhteydessä käydyt keskustelut sekä kaupungin yleiset strategiat.

Loppukesästä valmistunut luonnos annettiin hallintokunnille kommentoitavaksi. Luonnosta käsiteltiin viranomaistyöpajassa 31.8.2004. Ennen asukkaille järjestettävää yleisötilaisuutta 4.10.2004, luonnos oli saatavilla kaupungin internetsivustoilta, luonnonhoitotoimistosta tai Palvelupiste Kastellista. Luonnoksesta saatu palaute huomioitiin seurantaraporttia laadittaessa. Työ oli ensimmäisessä lautakuntakäsittelyssä 23.11.2004, jossa jäseniltä kerättiin palautetta painopistealueiden merkittävyydestä. Valmis raportti tuotiin uudelle lautakunnalle hyväksyttäväksi maaliskuussa 2005.

Tavoitteiden toteutuminen ensimmäisellä viisivuotiskaudella

Viheralueohjelman -2010 tavoitteista osa on toteutunut, osaa on aloitettu ja joidenkin toteutumisessa ei ole vielä edistytty. Tiedotuksen, vuorovaikutuksen ja yhteistyön lisäämisessä on onnistuttu ja kansallinen kaupunkipuisto on perustettu. Historiallisten puistojen peruskorjaus on aloitettu. Leikkipaikkoja on perusparannettu, mutta leikkipaikoilla ja pienkentillä on edelleen puutteita. Uusien tai hiljattain rakennettujen asuinalueiden viheralueita ei ole saatu rakennettua tavoitellussa aikataulussa ja rakentamistarve kasvaa jatkuvasti. Viherpalvelujen rakentaminen uusille asuinalueille on huonoiten toteutunut tavoite menneellä viisivuotiskaudella.

Viheralueohjelmassa -2010 esitettyjen tavoitteiden lisäksi on tehty myös muita merkittäviä toimenpiteitä. Luonnonhoitotoimisto on ollut mukana useissa mittavissa EU-hankkeissa. Ahvenistolla Olympia -puistoa on kunnostettu vuoden 1952 olympialaisten vuosijuhlien kunniaksi. Viheralueista tiedottaminen on lisääntynyt; Hämeenlinnaa on markkinoitu näkyvästi puistojen kaupunkina. Kaupunki on ollut mukana kansainvälisessä toiminnassa osallistumalla Nations in Bloom -kilpailuun vuonna 2000 ja isännöimällä kansainvälisiä metsäalan kongresseja ja konferensseja. Aktiivisuus viheralueiden hyväksi on saanut myös valtakun-



nallista tunnustusta: Viherympäristöliitto myönsi vuonna 2000 Hämeenlinnalle Vihervuosi -mitalin.

Tulevan ohjelmakauden painopisteet

Kaupungin strategisten linjausten, asukkailta saadun palautteen ja seurantatyöhön liittyvien keskustelujen sekä Viheralueohjelman -2010 perusteella tulevalle ohjelmakaudelle on valittu viisi painopistealuetta:

- **historiallisten puistojen** arvojen säilyttäminen peruskorjaamalla
- **rantojen** säilyttäminen yleisessä virkistyskäytössä ja rantareitistön jatkaminen
- uusien **asuinalueiden** viheralueiden palveluiden järjestäminen
- **kansallisen kaupunkipuiston** kehittäminen vuonna 2002 laaditun hoito- ja käyttösuunnitelman mukaisesti
- **leikkipaikkojen ja pelikenttien** kunnostaminen toimiviksi ja turvastandardeja vastaaviksi

Vuonna 2004 valmistunut Hämeenlinnan hyvä tulevaisuus 2010 -yleisstrategia korostaa asukaslähtöisyyttä ja avointa vuorovaikutusta, yhteisvastuuta ja turvallisuutta, asukkaiden hyvinvoinnin pitkäjännitteistä varmistamista, tasa-arvoa ja oikeudenmukaisuutta, uudistumiskykyä ja oma-aloitteisuutta. Strategian menestystekijöinä mainitaan kilpailukykyinen ja elinvoimainen Hämeenlinna, toimivat peruspalvelut sekä vuorovaikutteisuus ja aktiiviset asukkaat. Merkittäviä kilpailukykyä ja elinvoimaisuutta edistäviä hankkeita ovat mm. Aulanko ja kansallinen kaupunkipuisto sekä asumispolitiikan osalta Poltinaho, Keinusaari ja Harvoilanmäki.

Vuonna 2004 laadittavassa Hämeenlinnan Kaupunkirakenteen strategiatyössä korostetaan asumiskaupunki-teemaa ja sijaintia Vanajaveden rannalla sekä ranta-alueiden ja harjujen merkitystä yleisenä virkistysalueena.

Hämeen ympäristöstrategia (Ihmisen paras ympäristö: Häme) linjaa vuoteen 2015 saakka tavoitteeksi hämäläisen luonnon, pohjavesien, pintavesien ja kulttuuriympäristön säilyttämisen sekä asuinympäristön terveellisyyden, viihtyisyyden ja turvallisuuden. Strategian mukaan suojelualueiden ulkopuolisilla viheralueilla säilytetään ja hoidolla tuetaan erilaisia maisematiloja, luontotyyppejä ja lajistollista monimuotoisuutta. Kulttuuri- ja perinnemaisemat sekä muinaisjäännökset inventoidaan, suojellaan ja hoidetaan suunnitellusti. Asuinympäristössä tulee kohtuuetäisyydellä olla luonnonläheisiä ja hiljaisia virkistysalueita.





2 Hämeenlinnan viheralueet

Rakennetut puistot ja viherpalvelut

Hämeenlinnassa oli vuonna 2004 asemakaavoitettuja puisto- ja lähivirkistysalueita noin 780 ha; 23 % asemakaavoitetusta kaupunkialueesta. Viheralueista noin 165 ha on rakennettuja puistoja. Ne jakautuvat kolmeen valtakunnalliseen hoitoluokkaan: A1 6,4 ha, A2 71,8 ha ja A3 86,7 ha. Rakennettujen puistojen pinta-ala on lisääntynyt ohjelmakaudella noin 14 %. Uusia rakennettuja puistoja on käytännössä noin 8 ha, loppuosa muutoksesta selittyy mittausten ja luokitusten tarkistuksilla.

	1999	2003	2004	Hoitokustannukset (1 000 €)			
				1999	2003	2004	
Asemakaavoitetut viheralueet (ha)	767	793	830				
Rakennetut puistot (ha)	140	160	165	yht.	870	1 040	1 074
A1	6.5	6.5	6.4		167	209	208
A2	68	71	72		605	735	750
A3	66	83	87		99	94	117
Investoinnit (1 000 €)	118	234	175				
Kansallinen kaupunkipuisto (1 000 €)	-	358	300				

Taajama-alueen puistoissa on 88 leikkipaikkaa sekä 47 luistinrataa ja pienkenttää. Lisäksi kaupungin hoidossa on ryhmäpuutarha-alueita, uimarantoja, matonpesupaikkoja, koirien uimapaikkoja, venerantoja, luontopolkuja, lintu-/näkötorneja, nuotiopaikkoja, kämppiä ja laavuja. Viheralueilla on runsaasti ulkoilureittejä, latuja vesistöreittejä sekä ratsastusreittejä. Osa reiteistä on talvikunnossapidettyjä.

Viherpalvelut (kpl)	1999	2003	2004	Hoitokustannukset (1 000 €)	1999	2003	2004
Leikkipaikat	84	86	88		69	58	74
Pienkentät	44	47	47		56	67	80



Puistoja hoidetaan valtakunnallisen taajamien viheralueiden hoitoluokituksen mukaisesti korostaen Hämeenlinnan viheralueiden ominaispiirteitä. Liitteenä viheralueiden suunnittelu-, rakentamis- ja hoitoperiaatteet (Liite 4).

Ranta-alueet ja vesistöt

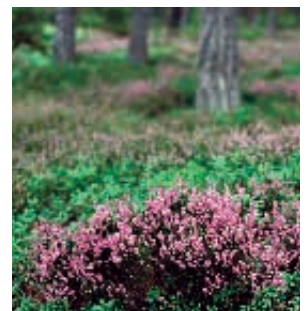
Hämeenlinnan omistuksessa on 615 ha vesialueita. Luonnonhoitotoimisto vastaa venepaikkojen vuokrauksesta sekä kalatalouden lupamyynnistä noin 9 000 ha:n suuruiselle vesialueelle. Vesistöt ovat näkyvä osa maisemaa ja tärkeitä Hämeenlinnalle viihtyisänä asumis- ja matkailukaupunkina. Keskustan rantojen säilyminen julkisessa virkistyskäytössä turvataan kaavoituksella. Virkistyskäyttöä tukevat hyvät kulkureitit, oleskelu-, peli- ja leikkipaikat, uimapaidat, vene- ja kanoottilaiturit sekä maalvetopaikat, onkilaiturit ja matonpesupaikat. Ranta-alueita hoidetaan virkistysarvot, maisema ja vesiekosysteemi huomioiden. Venepaikat pidetään hyvässä käyttökunnossa.



Metsät

Hämeenlinnan omistuksessa on yli 4 000 ha metsää, joista noin 1 500 ha sijaitsee muissa kunnissa. Suurimmassa osassa asemakaavoitetun alueen metsistä korostuu ulkoilu- ja virkistyskäyttö sekä maisemalliset arvot.

Metsiä hoidetaan luonnonhoitosuunnitelmien ja vuosittaisten työohjelmien mukaisesti. Suunnittelu tehdään valtakunnallisia hyvän metsänhoidon suosituksia noudattaen, monimuotoisuutta ja elinvoimaisuutta vaalien sekä virkistysarvot turvaten. Tärkeille ulkoilu- ja maisemametsäalueille laaditaan vuorovaikutteisesti erilliset luonnonhoitosuunnitelmat. Metsähallituksen hallinnoimalla Aulangon luonnon-suojelualueella on oma luonnonhoitosuunnitelmansa. Ahveniston ja Hattelmalan harjuja on hoidettu vuonna 1996 laaditun Harjujemme Huominen -suunnitelman mukaisesti. Harjujen luonnonhoitosuunnitelma päivitetään vuonna 2005. Päivityksessä huomioidaan erityinen harjuluonto ja erittäin vilkas ulkoilu- ja virkistyskäyttö.





Maisemapellot ja maatalousalueet

Kaupungin omistuksessa on noin 330 ha maatalousalueita, jotka ovat lähes kokonaan vuokrattuina. Luonnonhoitotoimisto hoitaa ja vuokraa myös palstaviljelyalueita. Perinteisiä, vanhan maankäytön synnyttämiä niittyjä on vähän. Avoimet maisematilat säilytetään, sillä ne elävöittävät kaupunkimaisemaa ja lisäävät luonnon monimuotoisuutta. Maisemakuvallisesti merkittäviä peltoja ovat Hattelmalan muinaispelto sekä Aulangon ja Hattelmalan sairaalan maisemapellot.



Suojelualueet

Kaupungin omistuksessa on yhteensä 338 ha eriasteisia suojelualueita, joihin kuuluu viisi Natura 2000 -aluetta (323 ha), luonnonsuojelulla rauhoitettuja alueita (130 ha), harjujen- ja lehtojensuojelualueita (109 ha) sekä muita arvokkaita elinympäristöjä. Luonnonsuojelualueilla vaalitaan alueen luontoa ja turvataan sille tyypillisten eliölaajien elinmahdollisuudet. Luonnonsuojelualueella voidaan hoitamalla säilyttää myös näytteitä hävinneistä luonnon käyttömuodoista ympäristötyypeineen, lajistoineen, rakenteineen ja rakennuksineen.



Hämeenlinnassa on useita valtakunnallisesti arvokkiksi luokiteltuja maisema-alueita sekä kulttuurihistoriallisesti merkittäviä rakennettuja ympäristöjä (mm. Vanajaveden laakson kansallismaisema, Vanajaveden laakson ja Aulangon valtakunnallisesti arvokas maisema-alue, Hämeen härkätie, Hämeen linna ja kehämuuri ympäristöineen). Viheralueiden ylläpidossa huomioidaan kulttuurimaiseman hoitotarpeet. Ilman aktiivisia toimenpiteitä kulttuurimaisema häviää ja muuttuu nopeasti perinteisen käytön lopputtua.





3 LUONNONHOIDON TOIMINTAPERIAATTEET

Yleiset toimintaperiaatteet koskevat kaikkea luonnonhoitotoimiston toimintaa. Kestävä kehitys on viheralueiden rakentamisessa ja hoidossa avainasemassa: sitä toteutetaan talouden, henkilöstöpolitiikan, ekologian ja ympäristön sekä yhteisöllisyyden näkökulmasta. Luonnonhoidon toiminnassa sovitetaan yhteen viheralueiden ja luonnonvarojen hoidon ekologiset, taloudelliset, sosiaaliset ja kulttuurinäkökohdat. Toiminta on vastuullista, avoimesti tiedottavaa ja vuorovaikutteista.

Toimintatapoihin liittyvät tavoitteet ja toimenpiteet

Viheralueiden palvelut rakennetaan uusille asuinalueille pian asuinrakentamisen valmistuttua.

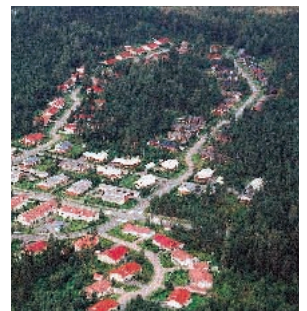
Kaupungin strategian mukaan Hämeenlinnassa suositetaan pientalovaltaista rakentamista ja hyvä ympäristö on osa kaupungin houkuttelevuutta. Uusien asuinalueiden viherpalvelujen rakentaminen on kuitenkin pahasti jäljessä aikataulusta ja rakentamista odottavia viheralueita on noin 20 hehtaaria. Niiden hoito on nykytilaisena hankalaa; kestävä ja taloudellisesti järkevää on rakentaa viheralueet samanaikaisesti katujen viimeistelytyön kanssa.

SIDOSRYHMIEN KOMMENTEJA:

Rakentamattomista alueilta ja niiden aikataulusta tulee luonnonhoitotoimistoon paljon kyselyjä.

■ TULEVAN OHJELMAKAUDEN PAINOPISTEALUE

- Jo valmistuneiden asuinalueiden viherpalvelut rakennetaan ensi tilassa: Aurinkopuisto ja Kajaankivenpuisto, Tiiriön asuinalueen suojaviheralueet, Aitoniityn viheralueet, Hakalanpuiston leikkipaikka, Hattelmalan viheralueet sekä Miemalan koulun urheilukenttä odottavat toteutusta ensimmäisenä.
- Seuraavaksi toteutettavia kohteita ovat mm. Harvoilanmäen asuintomessualue, Tarvasmäen viheralueet, Hirsimäen puistokäytävät, Keilapuisto ja Metsänväenpuisto.
- Uusien asuinalueiden rakentamisessa tarkastellaan kokonaiskustannuksia ja päätöksenteossa määritellään tavoiteaikataulu ja rahoitus myös viheralueille:





investointeihin varaudutaan etukäteen jo kaavoituksen valmistuttua, ennen kuin tontit tulevat myyntiin.

- Uudet puistoalueet kasvattavat hoitopinta-alaa, mihin on varauduttava käyttötaloudessa.
- Kaikkia viheralueiksi kaavoitettuja alueita ei ole tarkoituksenmukaista rakentaa puistomaisesti. Olevat metsät hyödynnetään mahdollisuuksien mukaan asutuksen lähimetsinä ja luonnontilaisempina alueina.
- Lähimetsiksi jäävien metsäalueiden valmennus aloitetaan mahdollisimman aikaisin, jotta puusto saadaan kehittymään puistometsän tavoitteita vastaavaksi ja lisääntyvää kulutusta sekä tuulikuormaa kestäväksi.

Rakentamiskohde ja investointi päätetään vuosittaisen taloussuunnittelun yhteydessä. Uuden leikkipaikan toteutuskustannus vuonna 2004 oli vajaat 30.000 €/kohde. Jatkossa uusia puistokohteita pyritään toteuttamaan vähintään kahdesta kolmeen kappaletta vuodessa. Tämä vaatii suunnittelu-aikaa sekä kohteille osoitettavan investointirahoituksen. Uusien alueiden lähimetsien valmennuksen suunnitteluun ja toteutukseen tarvitaan resursseja. Käyttötaloudessa tarvitaan joko lisäpanostusta tai resurssien ohjaamista uudelleen, jotta kasvava hoitopinta-ala saadaan ylläpidettyä hoitoluokituksen mukaisesti.

Luonnonhoitotoimistolla on toimiva ja edelleen kehittyvä vuorovaikutus- ja yhteistyösubde asukkaiden ja muiden sidosryhmien kanssa.

SIDOSRYHMIEN KOMMENTTEJA:

Joskus on vaikeaa löytää kaupungin organisaatiosta oikeata tahoa tai tavoittaa henkilöitä asioiden hoitamiseksi. Myös kaupungin vastuulle kuuluvat alueet eivät ole kaikille selvää.

Asukkailla on hyvät mahdollisuudet vaikuttaa, kunhan tiedetään kanavat.

Luonnonhoitotoimiston edustaja talkoissa muodostaisi hyvän uuden käytännön vuorovaikutukselle.

Lapset ja nuoret täytyy saada mukaan vaikuttamaan viheralueisiin.

Viheralueohjelma -2010 ei ole ollut www-sivuilla ja sitä ei tunneta hyvin. Päivitys olisi saatava internettiin.

Asukkaiden osallistumismahdollisuus suunnitteluun ja päätöksentekoon on määritelty kaupungin toiminnan perusarvoksi. Kuluneena ohjelmakautena vuorovaikutteista toimintaa on lisätty ja kehitetty. Siitä saatu palaute on ollut myönteistä. Periaatteellisia ristiriitoja luonnonhoitotoimiston ja asukkaiden välillä ei ole ilmennyt. Palautejärjestelmä tuo hyvin esille asiat, joissa asukkaat kokevat parantamistarvetta.

Luonnonhoidon verkkosivut uudistettiin vuonna 2003. Sivustolla on nähtävissä ja kommentoitavissa luonnonhoidon vuosittainen työohjelma. Maastotiedotteet, kuten hakkuuilmoitukset, on asutuksen lähialueilla viety maastoon noin viikkoa ennen töiden aloittamista. Tiedotteet merkittävistä toimenpiteistä on lähetetty alueen asukasyhdistyksille sekä ympäristö- ja rakennusvalvontaviranomaisille. Kansallisen kaupunkipuiston suunnittelu on ollut vuorovaikutteista. Myös muissa merkittävisissä suunnitteluhankkeissa on järjestetty asukastilaisuuksia, joihin on kutsuttu lehti-ilmoituksilla. Asuinalueiden leikkipaikkojen yhteisistä suunnittelutilaisuuksista on tiedotettu lähiympäristön koteihin jaetuilla kutsuilla.

Osallistumis- ja vaikuttamismahdollisuudet eivät vielä ole kaikille kaupunkilaisille tuttuja. Tulevalla ohjelmakaudella jatketaan vuorovaikutusta rutiiniksi muodostuneella tavalla ja kehitetään sitä edelleen.

- Jatketaan rutiiniksi muodostunutta vuorovaikutuskäytäntöä.
- Laajalle yleisölle tiedottamista lisätään esimerkiksi kaavoituskatsauksen yhteydessä julkaistavalla vuotuisella viheraluekatsauksella ja viherasioista laaditaan aktiivisesti tiedotteita. Viheraluekatsauksessa hyödynnetään toimintakerto-



musta ja se laitetaan myös internetiin.

- Vuorovaikutusta ja asukkaiden osallistumismahdollisuuksia parannetaan mm. tarjoamalla ohjausta viheralueiden talkoojärjestelyihin.
- Lapset ja nuoret saadaan osallistumaan viheralueasioihin yhteistyössä koulujen ja päiväkotien ympäristökasvatuksen sekä lähiötyön ja luontokoulutoiminnan kautta.
- Viheralueohjelmasta ja sen toteutumisesta tiedotetaan internet-sivustolla, mistä ohjelma on myös tulostettavissa. Viheralueohjelmaa seurataan vuosittain lyhyellä arviolla viheraluekatsauksessa ja toimintakertomuksessa.



Vuosittaisen viheraluekatsauksen laatiminen vaatii aikaa sekä resursseja painatus- ja jakelukustannuksiin. Talkoojärjestelyihin ja ympäristökasvatuksen kehittämiseen tarvitaan aktiivista henkilötyöpanosta.

Yhteistyö viranomaisten kesken on toimivaa ja kehittyy jatkuvasti.

Toimiva viranomaisyhteistyö säästää voimavaroja ja vähentää päällekkäisyyksiä. Yhteistyössä tehty suunnitelma sitouttaa osapuolet samaan päämäärään.

Päivitystyön yhteydessä saadun palautteen perusteella hallintokuntien välinen yhteistyö on parantunut. Hallintokunnilla on yhteisiä projekteja ja säännöllisiä tapaamisia: luonnonhoitotoimisto tapaa kuukausittain sekä liikuntatoimistoa että kuntayhtymän ympäristöosastoa. Maankäytön suunnitteluun osallistutaan työryhmän jäsenenä sekä antamalla lausuntoja kaavoista. Myös valtionhallinnon kanssa (mm. ympäristöministeriö, Hämeen ympäristökeskus, Metsähallitus, Rikosseuraamusvirasto ja Ratahallintokeskus) tehdään tuloksellista yhteistyötä.

Asukaspalautteiden mukaan tonttien puunkaatolupien käsittely ja varjostavien puiden kaataminen on toisinaan herättänyt tyytymättömyyttä. Viheralueiden kaivulupien hakeminen ja myöntäminen sekä lupien noudattamisen valvonta eivät ole olleet rutiininomaista.

Kehittämistarvetta on hallintokuntien vastualueiden rajapinnoilla: yhteistoinnissa kaavoitustoimistoon, talotekniikkaan, kunnallistekniseen insinööri-toimistoon, mittaus-toimistoon, maanrakennustoimistoon ja lähiötyöhön. Myös lupakäytäntöjen selkiyttäminen vaatii hallintokuntayhteistyötä. Yhteistyö muihin viheralueisiin vaikuttaviin tahoihin, kuten valtionhallintoon, tieliikelaitokseen sekä ratahallintoon pidetään aktiivisena.

- Määritellään selkeät tavoitteet ja painopisteet eri tahojen väliselle yhteistyölle.
- Vuorovaikutusta hallintokuntien välillä parannetaan osallistumalla aktiivisesti yhteisiin projekteihin ja jatkamalla säännöllisiä tapaamisia.
- Viheralueiden pitkän tähtäimen visiointia parannetaan tiivistämällä yhteistyötä maankäytön suunnitteluun.
- Eri käyttäjäryhmien tarpeiden kartoituksessa ja viherpalvelujen järjestämisessä käytetään eri hallintokuntien osaamista ja asiantuntemusta.
- Luonnonhoitotoimiston palveluja (mm. retkeily) tarjotaan lähiötyöhön ja sosiaalisten tavoitteiden tukemiseksi.

SIDOSRYHMIEN KOMMENTEJA:

Hallintokuntien rajapinnoilla on edelleen kehittämisen varaa.

Esimerkiksi lähiötyön yhteydessä tehtävillä retkillä ja luontokasvatuksessa voitaisiin hyödyntää enemmän luonnonhoitotoimiston palveluja.

DN Urmland





- Luonnonhoitotoimisto osallistuu kaupungin paikkatietojärjestelmien kehittämiseen. Viheralueiden tiedot saatetaan muiden hallintokuntien käyttöön. Suunnittelua ja vihertöitä varten lähtötiedot järjestetään paikkatietona.
- Lupakäytäntö sovitaan yhteisesti hallintokuntien kesken ja laaditaan lupalomakepohjat. Luvanvaraisista asioista tiedotetaan ja luvan hakemista ohjeistetaan internet-sivuilla.
- Lupien valvonta järjestetään yhteistyössä rakennusvalvontaviranomaisten kanssa sekä käyttämällä viheralan ammattilaisia valvojina. Lupaehojen täyttämättä jättämisestä määritellään seuraamukset.

Viranomaisyhteistyö vie aikaa. Nimetään avainhenkilöt vastaamaan eri tahojen yhteydenpidosta: esim. yhteydenpito lähiötyöhön voidaan yhdistää talkootyönohjaajan toimenkuvaan. Paikkatietojärjestelmien kehittämiseen tarvitaan vastuuhenkilö. Lupalomakkeiden ja -ehtojen laatiminen, lupa-asioiden päivittäminen internet-sivuille ja töiden valvonta vaativat resursseja.

Viheralueet ja niihin liittyvät palvelut tunnetaan.

SIDOSRYHMIEN KOMMENTTEJA:

Tiedottamista kaupungin hienoista viheralueista voisi lisätä, jotta kaupunkilaiset löytäisivät ne.

www-sivusto on tärkeä tiedonlähde, mutta se ei palvele kaikkia.

Matkailu on tärkeää huomioida tiedottamisessa ja myös vieraskielisiä esitteitä tarvitaan.

Lähiökeskukset ovat hyviä tiedonvälittämissä paikkoja asukkaille.

Viheralueita voisi esitellä halukkaille retkillä ja opastetuilla kävelyillä.

Viheralueet ovat vetovoimatekijä sekä uusille asukkaille että matkailijoille. Kun asukkaat tuntevat viheralueensa ja käyttävät niiden palveluja, toivotaan puistoihin suhtauduttavan kunnioituksella ja käytön olevan vastuullista.

Hämeenlinnaa on markkinoitu aktiivisesti puistojen kaupunkina. Kansallista kaupunkipuistoa on tehty tunnetuksi vuorovaikutteisen suunnitteluprosessin kautta sekä luomalla puistosta brändi oheismateriaaleineen. Viheralueiden palvelut esitellään luonnonhoitotoimiston internetsivuilla ja eri teemoista on tarjolla esite- ja karttamateriaalia. Puistoissa on nimikyltit, opastetauluja ja teemareittejä.

- Kansallinen kaupunkipuisto on edelleen uusi asia: sisällöstä, merkityksestä ja kehittämisestä tiedotetaan aktiivisesti.
- Luonnonhoitotoimistossa ja Aulankokeskuksessa annetaan tietoa viheralueista.
- Jatketaan viheralueiden tunnetuksi tekemistä säilyttämällä ja parantamalla puistojen nimikylttejä ja opastetauluja sekä tarjoamalla ajantasaista kartta- ja esitemateriaalia esim. asukastilaisuuksissa.
- Viheralueita käytetään opetuksessa (esim. koulujen koulumetsät ja päiväkotien metsämörri-retkien metsät). Luontokoulun kanssa tehdään yhteistyötä viheralueisiin oliittuvien retkien järjestämiseksi.
- internetsivuja ylläpidetään säännöllisesti ja sivustolla pidetään hyvä sähköinen aineisto Hämeenlinnan viheralueista.



Tiedottaminen on osa henkilöstön toimenkuvaa. Internetsivuston ylläpitämiseksi nimetään vastuuhenkilöt.



Viherpalvelut järjestetään alueellisesti tarkastellen tasapuolisesti sekä eri asukasryhmien tarpeet huomioiden.

Asuinalueiden viherpalvelut pyritään takaamaan koko kaupungin alueella eri asukasryhmien tarpeita vastaaviksi. Asukasryhmiä kohdellaan samanarvoisina ja liikuntarajoitteisten esteetön pääsy viheralueiden palveluihin huomioidaan. Eri-ikäiset viheralueiden käyttäjät huomioidaan entistä paremmin. Esteettömyyttä on jo toteutettu mm. kansallisen kaupunkipuiston Kalastuspuistossa. Asukaspalautteissa on toivottu rautatiesillan ylityksen muuttamista nykyistä helppokulkuisemmaksi.

- Viheralueiden palvelut kartoitetaan asuinalueittain, jotta nähdään mahdolliset puutteet tai päällekkäisyydet. Puuttuvien palvelujen rakentamisjärjestys päätetään mahdollisimman tasapuolisesti ottaen huomioon mm. käyttäjien tarpeet ja lähimmän vastaavan palvelun sijainti. Kauimmin viherpalveluja odottaneet alueet pyritään sovittamaan rakentamisaikataulun kärkeen.
- Eri käyttäjäryhmien tarpeiden kartoittamiseksi tehdään yhteistyötä hallintokuntien kesken, jotta saadaan selville mm. erityisryhmien, ikäihmisten, lasten ja nuorten tarpeet.
- Esteettömyys huomioidaan suunnittelu- ja rakentamisratkaisuisissa, jotta liikuntarajoitteiset pääsevät nauttimaan viheralueista. Erityisesti keskusta-alueen puistojen tulee olla esteettömiä. Muita tärkeitä kohteita ikäihmisten ja liikuntarajoitteisten kannalta ovat mm. palvelutalojen lähiympäristöjen puistot, reitit ja uimarannat.

Viherpalvelujen sijoittuminen tarkistetaan kenttä- ja lähiliikuntapaikkojen kehittämissuunnitelman päivityksen yhteydessä.

Saadaan ulkopuolista rahoitusta viheralueille.

Viheralueiden määrä on kasvanut viime vuosina nopeammin suhteessa käytettävissä oleviin resursseihin. Laadukkaisiin viheraluepalveluihin tarvitaan lisärahoitusta myös ulkopuolelta. Luonnonhoitotoimisto on ollut mukana monissa EU-projekteissa, joilla on saatu näkyvää tulosta. Yhteistyö valtionhallintoon on tuonut lisäresursseja. Jatkossa tutkitaan yritysten mahdollisuuksia osallistua viheralueiden rahoitukseen.

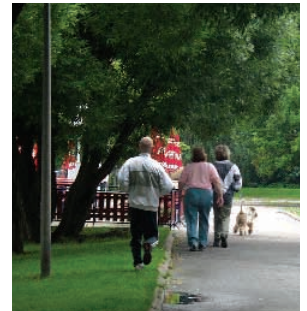
- Viheralueiden suunnitteluun, rakentamiseen ja ylläpitoon hankitaan ulkopuolista lisärahoitusta yhteistyöllä valtionhallinnon tahojen kanssa sekä osallistamalla EU-projekteihin.
- Kehitetään yrityksille ns. ”Vihreä osake”, joka mahdollistaa viheralueiden sponsoroinnin (esim. kummipuistot tai -kasviryhvät, viheralueiden kalusteet ja varusteet, kenttien ylläpito). Myös yksittäisten asukkaiden osallistumismahdollisuudet viheralueiden kustannuksiin huomioidaan (esim. nimikkopuut).

”Vihreän osakkeen” kehittämiseksi perustetaan työryhmä. Jatkossa sponsoroinnin järjestämiseen tarvitaan vastuuhenkilö.

SIDOSRYHMIEN KOMMENTTEJA:

Usein lapset ja aikuiset ulkoilijat muistetaan viheralueiden palveluissa, mutta myös nuorisoa ja ikäihmisiä ei saa unohtaa.

Vanhukset ja heidän tarpeensa tulisi ottaa huomioon järjestämällä riittävästi levähdyspaikkoja ympärivuotisesti.



Terveysteen, yhteisöllisyyteen ja viihtyisyyteen liittyvät asiat voitaisiin kytkeä viheralueisiin ja sitä kautta etsiä uusia rahoituslähteitä esim. EU:n puitteissa.

Yritykset voisivat osallistua viheralueiden rahoitukseen esimerkiksi sponsoroimalla kalusteiden ja roskapihtien hankintaa.

Yksittäiset asukkaat voisivat osallistua hankkimalla viheralueille nimikkopuun.

Viheralueen sponsorointi voisi levitä yritykseltä yritykselle haastekampanjana.



Lähiluonnon säilymistä ja sen monimuotoisuutta edistetään viheralueilla.

SIDOSRYHMIEN KOMMENTTEJA:

Vanhoja puita tulisi säätää kolopuiksi linnuille.

Luontopolkujen ja lintutornien rakentaminen lisääsi asukkaiden lähiluontotuntemusta.

Luonnonkasvit uhkaavat monin paikoin hävitä ei-toivottujen kasvien (esim. pujo, nokkonen, jättiputki) vallatessa alaa.



Viheralueista pyritään saamaan yhtenäinen verkosto, jonka ekologisia käytäviä pitkin lajisto voi siirtyä kaupungin sisältä sitä ympäröiville luonnonalueille ja päin vastoin. Luonnon monimuotoisuutta tuetaan vaalimalla lähiluontoa kaupunkirakenteen sisällä.

- Tutkitaan kaupungin viheralueverkostoa kokonaisuutena ja etsitään mahdolliset viherrakenteen ja reittien katkokset. Hämeenlinnan viherrakennetta tarkastellaan myös osana seudullista viherverkostoa. Kaavoittajien ja naapurikuntien maankäytön suunnittelun kanssa tehdään yhteistyötä yhtenäisen viherverkoston luomiseksi ja ylläpitämiseksi.
- Viheralueiden luontoarvot tunnistetaan ja huomioidaan luonnonhoidossa. Luontoarvojen tunnistamista tuetaan tarvittaessa henkilöstön koulutuksella.
- Luontoarvojen kartoittamiseksi ja tarvittavien hoitosuunnitelmien laatimiseksi tehdään yhteistyötä ympäristöviranomaisten kanssa.
- Kulku ohjataan tarvittaessa pois arvokkailta, kulutusherkiltä alueilta. Luontoarvoista kerrotaan maastotiedottein.
- Luonnon monimuotoisuutta tuetaan säilyttämällä viheralueilla erilaisia elinympäristöjä, kuten pienvesiä, niittyjä, metsäsaarekkeitä ja rakentamattomia rantoja.
- Lähimetsiä säilytetään asuinalueiden asemakaavoitetuilla viheralueilla.
- Aggressiivisten tulokaskasvilajien, kuten jättiputki, leviämistä pyritään estämään hävittämällä ja asiasta tiedottamisella.

Lähiluonnon arvohteiden tunnistaminen ja huomioiminen ovat osa henkilöstön toimenkuvaa. Yhteistyöhön maankäytön suunnitteluun viherverkoston kehittämiseksi nimitetään vastuuhenkilöt.





4 KOHDENNETUT TAVOITTEET JA TOIMENPITEET

Tavoitteet ja toimenpiteet rakennetuilla viheralueilla

Kansallisen kaupunkipuiston hoito- ja käyttösuunnitelma toteutuu.

Kansallinen kaupunkipuisto perustettiin vuonna 2001. Alueen kehittämistä ja hoitoa ohjaa vuonna 2002 laadittu ympäristöministeriön vahvistama hoito- ja käyttösuunnitelma.

Kaupunkipuiston matkailullista vetovoimaa ja viihtyisyyttä on kehitetty. Kaupunkipuiston alueella on perustamisen jälkeen mm. toteutettu teemareitti Hätilänniemen muinaismuistoista ja historiasta, rakennettu rantareitti ja esteetön kalastuspuisto, lisätty sekä puisto- että erikoisvalaistusta, panostettu tiedottamiseen tuottamalla esitemateriaalia ja perustamalla luonto- ja opastuskeskus, Aulankokeskus. Kaupunkipuiston rantareitin käyttäjämääriä seurataan kävijälaskurilla.

SIDOSRYHMIEN KOMMENTTEJA:

Kansallinen kaupunkipuisto on Hämeenlinnalle tärkeä ja hieno asia.

Aulangonniemi tulisi liittää Kansalliseen kaupunkipuistoon ensi tilassa.

Tiedotus on hoidettu mallikkaasti ja sitä on jatkettava, sillä puisto on edelleen uusi asia.

■ TULEVAN OHJELMAKAUDEN PAINOPISTEALUE

- Kansallista kaupunkipuistoa hoidetaan alueen merkittävää puisto- ja kulttuurihistoriallista perintöä sekä arvoja vaalien Hoito- ja käyttösuunnitelman mukaisesti.
- Laajennustavoitteena on Aulankokeskuksen ja Katajiston alueen sekä Hotelli Aulangon pohjoispuolella olevan niemen liittäminen puistorajaukseen. Jatkossa sekä keskustan eteläpuoliset rannat että historiallisesti merkittävä Vanajan vanha kirkko pyritään sisällyttämään puistoalueeseen.
- Rikosseuraamusviraston kanssa aloitetun yhteistyön tuloksena Kaupunkipuiston peruskunnostuksessa käytetään vankityövoimaa.

Kansallisen kaupunkipuiston hoitoon on osoitettu vuosittain erillinen investointirahoitus.



KANSALLINEN
KAUPUNKIPUISTO

Hämeenlinnan Kansallinen kaupunkipuisto • National Urban Park

**Keskustan historiallisten puistojen arvot säilyvät ja peruskorjaukset toteutuvat.****SIDOSRYHMIEN
KOMMENTTEJA:**

Historiallisia puistojen kunnostaminen on järkevää omaisuuden hoitoa.

Tori- ja Kirkkopuisto on saatava arvoiseensa kuntoon.

**KESKUSTAN HISTORIAALLISIA
PUISTOJA:**

Toripuisto
Kirkkopuisto
Rantapuistojen ketju
Sibeliuspuiho
Itsenäisyyden puisto
Vanhan hautausmaan puisto
Kirjastonpuisto
Parkki/ Kaupunginpuisto

Hämeenlinnan historialliset puistot ovat merkittävä osa maakunnan kulttuuriperintöä. Kulttuurihistoriallisesti ja puutarhataiteellisesti merkittävien viheralueiden arvot säilytetään kestävä kehityksen periaatteiden mukaisesti. Hoito, kehittäminen sekä muutos- ja korjausrakentaminen toteutetaan suunnitelmallisesti kohteiden omaleimaiset, arkkitehtoniset, maisemalliset ja historialliset arvot huomioiden.

Parkin rakenteiden korjaus on aloitettu kansallisen kaupunkipuiston Hoito- ja käyttösuunnitelman mukaisesti. Vuonna 2003 on kunnostettu kivilaituri, laululava ja kahvilakatos ja vuonna 2004 aloitettu huvimajarakenteiden korjaus- ja uudisrakentaminen. Sibeliuskodin ympäristö on suunniteltu ja korjattu. Tori- ja Kirkkopuiston peruskunnostussuunnitelma on laadittu ja vanhan Kirjastonpuiston peruskorjaus aloitettu vuonna 2004. Keskustan puistoista on kuntokartoitettu ja poistettu vaaralliseksi todettuja puita.

TULEVAN OHJELMAKAUDEN PAINOPISTEALUE

- Parkin kunnostusta jatketaan kansallisen kaupunkipuiston Hoito- ja käyttösuunnitelman mukaisesti.
- Vanhaa puustoa säilytetään hoidon avulla niin kauan kuin se turvallisesti on mahdollista. Puuston kuntokartoituksia jatketaan.
- Tori- ja Kirkkopuiston sekä vanhan Kirjastonpuiston kunnostukset toteutetaan suunnitelmien mukaan. Toripuiston lehmusrivi uusitaan peruskorjauksen yhteydessä.
- Rantapuistojen puukujanteet tutkitaan osana ympäristöään peruskunnostussuunnitelmia laadittaessa.

Investointitarve on mittava suhteessa viime vuosien resursseihin.

Liikenneviheralueet ovat suojaavia ja maisemallisesti miellyttäviä - katupuut ja puukujanteet säilyvät kauniina, turvallisina ja elinvoimaisina.

Puukujanteet ovat Hämeenlinnan vahvuus ja ylpeydenaihe.

Keskustan kukka-amppeilit ovat hienoja.

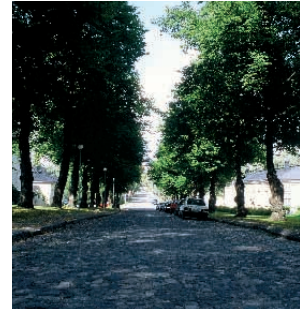


Liikenneviheralueet suojaavat pölyltä ja melulta sekä vaikuttavat kaupungista saatavaan yleismielikuvaan. Hämeenlinnan liikenneviheralueiden ylläpito ei kaikkialla vastaa asukkaiden toiveita eikä kaupunkiympäristön laatutasoa. Hoitoalueiden rajauksia on tarkennettu luonnonhoitotoimiston, kunnallisteknisen insinööritoimiston ja tieliikelaitoksen kanssa. Moottoritien liikenneviheralueita on kunnostettu ja Harvialantien reuna-alueita on rakennettu tien peruskunnostuksen yhteydessä. Rataympäristöä on suunniteltu mm. Lyyli-projektissa. Paljon myönteistä palautetta saaneita katuviheralueen riippuvia koristekasvi-istutuksia on lisätty vuosina 2003-2004 ja ne ovat merkittävä osa Hämeenlinnan kesäistä kaupunkikuvaa.

Puukujanteet ja katupuut ovat Hämeenlinnalle tunnusomaisia. Katupuiden ulkonäkö- ja turvallisuusvaatimukset ovat kovat. Liikenneympäristössä puuta raskitavat ilman epäpuhtaudet, juuriston niukka kasvutila ja -alusta sekä erilaiset mekaaniset vauriot. Katupuut kuuluvat hallinnollisesti kunnallistekniselle insinööritoimistolle, mutta niiden hoidosta vastaa luonnonhoitotoimisto.



- Liikenneviheralueiden liikenteen haittoja vähentävään vaikutukseen ja ympäristön esteettisyyteen panostetaan yhdessä muiden liikennealueilla toimivien kanssa.
- Hoitotasoa nostetaan kaupunkiympäristön laatutasoa vastaavaksi.
- Liikenneturvallisuus huomioidaan kaikkialla ja näkemäalueet pidetään säännöllisellä hoidolla avoimina.
- Koristekasvi-istutukset näkyvät katukuvassa.
- Keto- ja niittykasvit säilyvät ja näkyvät liikennealueiden penkereillä. Niittojen ajoituksessa huomioidaan suosittavan kasvillisuuden kukinta-ajat.
- Luonnonhoitotoimisto osallistuu aktiivisesti katuvihreän suunnitteluun kaavoitustoimiston ja kunnallisteknisen insinööritoimiston kanssa.
- Katupuiden ja puukujanteiden pitkäjänteisen hoidon ja vanhentuneiden puiden hallitun uudistamisen varmistamiseksi laaditaan katupuuhjelma yhteistyössä hallintokuntien kesken (luonnonhoitotoimisto, kunnallistekninen insinööritoimisto, maanrakennustoimisto, kaavoitustoimisto, talotoimisto).



Katupuiden ja puukujanteiden hoito- ja uudistamissuunnitelman tekeminen vaatii ajallista ja rahallista panostamista.

Ulkoilu- ja virkistyspalvelujen tavoitteet ja toimenpiteet

Kaupungin leikkipaikat ja puistokentät ovat turvallisia, viihtyisiä ja helposti saavutettavissa.

Leikkipaikoilla sekä pelikentillä ja niiden hyvällä hoidolla on suuri merkitys lapsiperheiden asumisviihtyvyyteen. Niihin panostamalla autetaan nuorten perheiden sijoittumista ja viihtymistä Hämeenlinnassa.

Luonnonhoitotoimiston hoidossa on 85 leikkipaikkaa. Pieniä pallopeleihin ja luiseluun tarkoitettuja puistokenttiä on 48 (Liite 5. Hämeenlinnan leikkipaikat ja kentät). Leikkipaikkojen ja kenttien ylläpidosta, valaistuksesta ja muista parannustarpeista saadaan jatkuvasti asiakaspalautetta. Leikkipaikkoja ja puistokenttiä on kunnostettu liikuntatoimiston kanssa vuonna 2000 yhteistyössä tehdyn kenttien ja lähiliikuntapaikkojen kehittämisohjelman mukaisesti noin kaksi vuodessa, mutta tavoiteaikataulusta ollaan jäljessä.

■ TULEVAN OHJELMAKAUDEN PAINOPISTEALUE

- Leikkialueet ja kentät ovat turvallisia. Turvallisuuteen vaikuttavat viat korjataan välittömästi.
- Kunnostusjärjestys määritellään kenttien ja lähiliikuntapaikkojen kehittämisohjelmassa, joka päivitetään yhdessä liikuntatoimiston kanssa.
- Leikkipaikkojen ja kenttien sijaintia tarkastellaan kokonaisuutena. Leikki- ja pelimahdollisuudet järjestetään tasapuolisesti koko kaupungin asuinalueille.
- Kenttien ja leikkipaikkojen kehittämisohjelmapäivityksessä huomioidaan talvikäyttö (jäädetyt kentät) sekä erilaiset lähiliikunnan muodot (mm. eri pallopelit, skeitti, taitopyöräily).
- Vaatimattomampia leikkipaikkoja tukemaan kehitetään monipuolisemmin varusteltuja kaupunginosapuistoja periaatteella yksi jokaiseen kaupunginosaan.

SIDOSRYHMIEN KOMMENTTEJA:

Leikkipaikat on pidettävä turvallisina ja siisteinä.

Jos resurssit eivät riitä pitämään kaikkia leikkipaikkoja moitteettomassa kunnossa, voitaisiin poistaa vaatimattomimpia kokonaan.

Kenttiä voisi hyödyntää tapahtumapaikkoina nykyistä enemmän: esim. vanhempainyhdistykset voisivat järjestää talvisin rusettiluistelua.





Leikkipalveluja keskitetään ja lähemmäksi sijaitsevia, vähiten käytettyjä leikkipaikkoja karsitaan. Leikkipaikkojen sijaintitarpeen arvioinnissa huomioidaan myös väestön ikäjakauma sekä väestöennusteet.

Kunnostuskohteiden investointitarve arvioidaan kenttien ja lähiliikuntapaikkojen kehittämisohjelmassa ja tarkemmin vuosittain talouden suunnittelussa. Leikkipaikkojen kunnostukseen on saatava lisärahoitusta, mikäli alueet halutaan säilyttää kestävästi hyväkuntoisina ja viihtyisinä lukumäärästä karsimatta. Leikkipaikkojen elinkaari on noin 10-15 vuotta. Tähän perustuen leikkipaikkoja tulee kunnostaa vähintään viisi kappaletta vuodessa.

Hämeenlinnassa on kattava ja ympärivuotisesti käytettävissä oleva ulkoilureitistö. Hämeenlinnan reitistö on toimiva osa seudullista reitistöä. Retkeilypalvelut ovat monipuoliset ja toimivat.

SIDOSRYHMIEN
KOMMENTTEJA:

Viheralueiden talvikäyttö on huomioitu hyvin, mutta panostusta voisi vielä olla yhdyslatujen järjestämisessä: uusilta asuinalueilta ja keskustasta tulisi päästä hiihtämällä latuverkostoon.

Hämeenlinnan nuotiopaikat ovat hyvin toteutettuja ja ahkerassa käytössä.

Jotta viheralueita käytetään, täytyy reitistöjen olla kattavat. Reitistöjä on tarkasteltava eri tavalla liikkuvien näkökulmasta ja vuodenaajat huomioiden. Viheralueiden reittien on sovittava yhteen liikennealueiden kevyenliikenteen väylästäön kanssa.

Hämeenlinnan kaupungin järjestämiä retkeilypalveluja on sekä Hämeenlinnan ulkoilumetsissä että Padasjoella Taruksen retkeilyalueella. Hämeenlinnan ulkoilualueille on rakennettu julkisia tulentekopaikkoja ja Padasjoella on tarjolla vaellusreittejä yöpymismahdollisuuksineen. Viralliset tulentekopaikat vähentävät laajempien retkeilyalueiden hallitsematonta kulumista ja roskaantumista. Retkeilypalveluista on tullut runsaasti kiitosta luonnonhoitotoimistoon ja palveluja käyttävät myös muiden kuntien asukkaat.

- Tutkitaan yhdessä liikuntatoimiston kanssa, onko ulkoilureitistö kattava eri ulkoilumuotojen harrastajat ja vuodenaajat huomioiden. Reittikatkosten paikkaaminen aikataulutetaan ja resurssitarpeet arvioidaan. Reiteillä huomioidaan eri liikuntamuodot: lenkkeily, ratsastus, kelkkailu, veneily, pyöräily, rullaluistelu ja hiihto.
- Hämeenlinnan ulkoilureittien toimivuus osana seudullista ulkoilureitistöä tarkistetaan ja retkeilypalveluja tarkastellaan seudullisesti. Seudulliset reitit tuodaan esille maankäytön suunnittelussa.
- Järjestetään turvalliset ja vihreät kevyenliikenteen yhteydet myös katualueilla.
- Reittien opastus maastossa on toimivaa ja reiteistä tiedotetaan kartoin ja esittein.
- Talvisin säiden salliessa luistelureittejä tehdään luonnonjäälle.
- Allergiaoireita aiheuttavia kasveja poistetaan ulkoilureittien lähiympäristöistä.
- Vaellusreitit ja niihin liittyvät rakenteet ovat turvallisia ja toimivia.
- Tulentekopaikkoja järjestetään lisää tarpeen mukaan.

Viheralueiden reittien katkosten paikkaaminen ja mahdollisten uusien rakenteiden rahoitus määritellään vuosittain taloussuunnittelun yhteydessä. Reittien ylläpitoa jatketaan.





Hämeenlinnaan saadaan koirapuisto.

Koiranomistajat ovat antaneet paljon palautetta siitä, että kaupungissa ei ole yhtään aidattua koirapuistoa. Asiasta on tehty valtuustoaloite vuonna 2003. Myös koirakuri tai sen puute ja jätökset ovat asioita, joista tulee jatkuvasti palautetta.

Koirapuistojen paikat on suunniteltu alustavasti yhdessä eri koirakerhojen kanssa. Keskustan lähellä Karnaalinpuisto, kaupungin länsipuolelle Rapamäki ja itäpuolella Kuusistonportinpuisto ovat mahdollisia alueita. Toistaiseksi koirapuistoja ei ole toteutettu. Koirien uittaminen yleisillä uimarannoilla on kielletty, joten koirille on osoitettu omat uimapaikat Varikonniemessä, Tervaniemessä, Anttilan rannassa ja Idänpäässä.

- Koirapuistot rakennetaan, kun rahoitus järjestyy ja ylläpidosta sovitaan.
- Puistojen ja reittien varsien jätösongelmassa auttavat viheralueiden hyvä jätteenhoito sekä tiedottaminen. Koiranomistajan velvollisuus on korjata jätökset.
- Koirien uimapaikat ja niiden saavutettavuus pidetään kunnossa.

Koirapuistojen perustamiseksi tarvitaan erillinen investointi- ja ylläpitorahoitus, joka on kaupunginvaltuuston ja vahvistetun talousarvion kautta kohdennettu.

SIDOSRYHMIEN KOMMENTTEJA:

Toiveita koirapuistosta Hämeenlinnaan on tullut paljon.

Koira-aitaukset on jaettava kahteen osaan: pienille koirille ja isoille koirille.



Tavoitteet ja toimenpiteet ranta-alueilla

Rantapuistot säilyvät yhtenäisenä, katkeamattomana julkisena virkistysalueena. Rantareitistö laajenee keskustan eteläpuolelle.

Kaupunkistrategiatyön yhtenä tavoitteena on saada Vanajaveden rannoille yhtenäinen rantareitistö.

Kuluneella ohjelmakaudella laadittiin hankesuunnitelma ja rakennettiin sekä kalustettiin reitti Vaakunan rannasta Varikonniemen kautta Aulangolle. Rantaväylän uudet alueet maisemoitiin. Varikonniemen kasvillisuutta on raivattu ja sinne on toteutettu teemareitti alueen historiasta. Reitin yleisvalaistusta jatkettiin Aulangonniemeltä Tekosaarille ja Katajistoon/ Aulankokeskukseen ja rantareitin erikoisvalaistuksen toteutuminen on käynnistynyt. Rantareitit ovat vilkkaassa käytössä ja niihin ollaan tyytyväisiä.

Rantareitti pitää saada rakennettua myös Kasarmialueen kohdalle linnan rantaan.



TULEVAN OHJELMAKAUDEN PAINOPISTEALUE

- Rantojen säilymiseksi yleisessä virkistyskäytössä tehdään yhteistyötä maankäytön suunnittelussa.
- Rakennetaan reittiosuus Virvelistä Hattelmalaan.
- Verkatehtaan kehittämisen ja lisärakentamisen yhteydessä turvataan ranta-alueen säilyminen julkisena.
- Linnanpuisto-Kaupunginpuisto -yhteys on toteutettu Kasarmialueen läpi. Kaavatyössä varataan mahdollisuus saada reitti Kasarmialueen rantaan.
- Vaakunan ranta-Varikonniemi-Aulanko -reitillä toteutetaan suunnitelmien mukainen maisemavalaistus ja -rakentaminen vuoteen 2007 mennessä.





- Vuoteen 2015 mennessä rantareitistöä jatketaan Kantolanniemen siirtolapuutarha-alueen kautta Valtatie 10:lle. Tavoitteena on koko keskustan eteläpuolisen reitistön valmistuminen vuoteen 2020 mennessä.

Rantareittien rakentamisen rahoitus tarkennetaan vuosittaisen taloussuunnittelun yhteydessä.

Ranta-alueiden ja pienvesien hoito on suunnitelmallista, luonnon monimuotoisuuden, virkistyskäytön ja maiseman huomioivaa.

SIDOSRYHMIEN
KOMMENTTEJA:

Rantareittien reunustat ja avautuvat näkymät ovat tärkeitä.

Rantojen siivoukseen tulisi kiinnittää huomiota yhteisvoimin.

On tärkeää säilyttää rantaluontoa ja rakentamattomia rantoja.

Venesatamiin on saatava kunnollinen jätehuolto.

Luukkaanlahti tulisi kunnostaa ohjaamalla Kutalanjoki sinne.

Vesistöjen virkistyskäyttö on monipuolista. Ranta-alueiden palveluihin panostetaan ja niitä tarkastellaan myös osana seudullista kokonaisuutta. Rantojen maisemallista ja virkistyskäyttömerkitystä tuetaan suunnitelmallisella hoidolla. Hoitotoimissa huomioidaan luontoarvot. Pienvedet (joet, purot, ojat) ympäristöineen ovat tärkeitä ekologisia kohteita, maiseman elävöittäjiä ja asukkaiden virkistysympäristöjä.

- Säilytetään vesistöjen luonnontilaisia rantoja ja luonnollista rantaviivaa mahdollisuuksien mukaan.
- Määritellään yhdessä hallintokuntien ja ympäristöviranomaisten kanssa ranta-alueet, jotka vaativat erityisiä toimenpiteitä tai toimenpiteiden ulkopuolelle jättämistä: säännöllistä hoitoa, tärkeän näkymäsektorin avaamista tai säilyttämistä, luonnon monimuotoisuuden turvaamista. Selvitetään ranta-alueiden palveluiden kehittämistarpeet.
- Ranta-alueita hoidetaan suunnitelmallisesti tarvittavissa kohdissa mm. rantakasvillisuutta raivaamalla, ruoppauksin, vesikasvistoa niittämällä sekä maisemallisin istutuksin. Rantareittien kasvillisuutta (mm. Varikonniemi, Vanajanranta, Sairion ranta, Virveli, Hattelmala) poistetaan säännöllisesti vesistö näkymien säilyttämiseksi.
- Jo kaavoituksessa pienvesien ympärille varataan riittävä vihervyöhyke elinympäristöjen säilyttämiseksi ja virkistysarvojen turvaamiseksi.
- Kutalanjoen virkistyskäyttömahdollisuudet ja luontoarvot selvitetään.
- Uusien asuinalueiden myötä tarvitaan uimapaikat Hattelmalaan ja Matkalammelle. Kipinäniemeä kehitetään julkisena uimarantana.

Ranta-alueiden kokonaistarkastelu sekä Kutalanjokivarren selvitykset vaativat suunnittelupanosta. Palvelujen kehittämisen rahoitus määritellään vuosittaisen taloussuunnittelun yhteydessä.





5 Ohjelman toteuttaminen

Viheralueohjelman seuranta- ja päivitysraportissa esitetään tavoitteita ja toimenpiteitä, joiden toteuttaminen vaatii lisäresursseja. Vuosittain käytettävissä olevat resurssit jaetaan eri kohteisiin erillisessä investointiohjelmassa kaupungin talousarvion mukaisesti. Viheralueohjelman painopistealueet ovat ensisijaisia kohteita rahoitusta päätettäessä.

Investoinnit

Viime vuosien investointibudjeteilla ei ole ollut mahdollisuutta kokonaisuudessaan ylläpitää viherympäristön laatua eikä toteuttaa puistojen peruskorjauksia tai uudisrakentamista kestävä kehityksen periaattein. Investointimäärärahan kasvattamista vaativat erityisesti rakentamisaikataulussa pysyminen uusilla asuntoalueilla sekä olevan huomattavan puistopääoman säilyttäminen peruskorjaamalla. Viheralueille hankitaan aktiivisesti myös ulkopuolista rahoitusta.

Henkilöstöresurssit

Osa ohjelman tavoitteista on toteutettavissa henkilöstön normaalin toimenkuvan puitteissa. On tärkeää, että henkilöstö sisäistää ohjelman jokapäiväisenä työkaluna hyvän viherympäristön luomisessa.

Työtehtävien määrä kasvaa, joten henkilöstöresurssien riittävyys on uhka. Erilaiset suunnittelutehtävät, selvitystyöt ja hankkeet yhteistyössä hallintokuntien kanssa lisääntyvät. Uusien puistojen osittainen rakentaminen kasvattaa hoitopinta-alaa. Selkeä uusi tehtävä on talkootyönohjaus. Viheralueiden lupaprosessit sekä sponsoroituvuus vaativat lisäresursseja. Työmäärän kasvamiseen voidaan reagoida lisäämällä henkilöstöresursseja, tilaamalla työ ulkopuolelta, kohdentamalla käytettävissä olevat resurssit uudelleen tai työtehtäviä karsimalla.





Suunnittelua vaativat kohteet

- uusien asuinalueiden viherpalvelut (leikkipaikat, pelikentät, istutukset, puistokäytävät)
- katu- ja liikennevihreän kokonaissuunnitelma
- uusien asuinalueiden lähimetsien valmennus
- kansallisen kaupunkipuiston hoito- ja käyttösuunnitelman toimenpiteet
- historiallisten puistojen kunnostukset
- leikkipaikkojen peruskunnostukset
- kaupunginosapuistot
- koirapuistot
- rantareitit
- ranta-alueiden hoidon ja käytön kokonaissuunnittelu
- selvitys Kutalanjoen virkistys- ja luontoarvoista
- uudet uimarannat, esim. Hattelmala ja Matkalampi
- harjujen luonnonhoitosuunnitelman päivittäminen



Käyttötalouteen/ ylläpitoon vaikuttavat toimenpiteet

- uudet rakennettavat puistot ja reitit kasvattavat hoitopinta-alaa
- lähimetsien valmennus
- tärkeiden luontokohteiden/ suojelualueiden vaatimat erityiset hoitotoimet
- kansallisen kaupunkipuiston hoito- ja käyttösuunnitelma
- katu- ja kujannepuiden suunnitelmallinen hoito (katu- ja kujannepuuohjelma)
- liikennevihreän hoitotason säilyttäminen
- leikkipaikkojen ja pelikenttien ylläpito, kaupunginosapuistot
- koirapuistojen ja koirien uimapaikkojen ylläpito
- retkeilypalvelujen ylläpito



Tiedottaminen ja painotuotteet

- viheraluekatsaus
- internet-sivusto
- esite- ja karttamateriaali
- kansallisen kaupunkipuiston hoito- ja käyttösuunnitelman toimenpideinfot

Muut henkilöresursseja vaativat toimenpiteet

- nykyisten viherpalveluiden kartoittaminen ja käyttäjien tarpeiden selvittäminen yhdessä hallintokuntien kanssa, havainnollistava karttamateriaali
- talkootyönohjaus ja ympäristökasvatus
- paikkatietojärjestelmät
- ”vihreän osakkeen” kehittäminen ja markkinointi
- viheralueiden lupalomakkeiden ja -ehtojen laatiminen yhdessä hallintokuntien kanssa
- viheralueiden lupien toteutumisen valvonta
- puustokartoitukset



Yhteistyö

Viheralueiden hyväksi tehtävä viranomaisyhteistyö vie aikaa. Toisaalta se säästää päällekkäisyyksiltä sekä parantaa tiedonkulkua ja ympäristöä kokonaisuutena.

Yhteistyötahojen tulee tuntea viheralueohjelman esittämät tavoitteet ja toimenpiteet ja huomioida ne omassa toiminnassaan. Eri tahojen kanssa määritellään jatkossa tarkasti yhteistyön tavoitteet ja painopistealueet, avainhenkilöt sekä ta-
paamisten aikataulu.

Hallintokuntien yhteisiä tehtäviä

- paikkatietojärjestelmien kehittäminen
- viheralueiden lupakäytännöstä sopiminen
- katu- ja kujannepuuohjelman laatiminen
- ranta-alueiden hoidon ja käytön kokonaissuunnittelu
- kansallisen kaupunkipuiston hoito- ja käyttösuunnitelman toimenpiteet

Maankäytön suunnittelu

- viheralueiden pitkän tähtäimen suunnittelu
- viheralueverkosto kokonaisuutena, viheryhteydet ja ekologiset käytävät
- uusien asuinalueiden puistot
- uusien liikennealueiden liikennevihreä
- rantapuiston ja rantareitin jatkaminen keskustan eteläpuolelle
- pienvesien luonto- ja virkistysarvojen säilyminen ja vahvistaminen

Kunnallistekninen insinööritoimisto

- katu- / liikennevihreän suunnittelu ja ylläpito
- katu- ja kujannepuut

Perusturva, koulutoimi ja lähiötyö

- viheralueiden tarjoaminen ympäristökasvatukseen
- kummialueet, retkikohteet, talkookohteet
- eri käyttäjäryhmien viheralueisiin kohdistuvien tarpeiden selvittäminen

Liikuntatoimisto

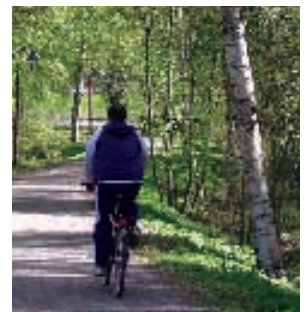
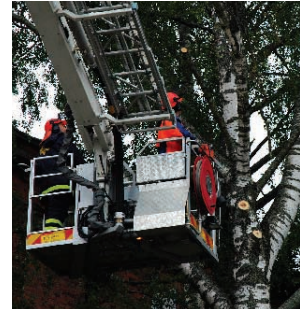
- leikkipaikkojen ja kenttien kehittämisohjelma
- ulkoilureitistön katkosten kartoittaminen ja paikkaaminen
- reittien seudullinen tarkastelu

Ympäristöviranomaiset

- tärkeiden luontoarvojen tunnistaminen ja kartoittaminen
- erityisiä luontoarvoja sisältävien alueiden hoitosuunnitelmat

Muut viranomaiset ja toimijat

- Tiehallinto/ Hämeen tiepiiri ja Tieliikelaitos: hoitotason sovittaminen kaupunkiympäristön laatua vastaavaksi
- Ympäristöministeriö, Rikosseuraamusvirasto ja Vankeinhoitolaitos sekä muut maanomistajat: kansallisen kaupunkipuiston hoito- ja käyttösuunnitelman toteutuminen
- Metsähallitus: Aulangon ympäristön hoito ilman hallintorajoja
- metsänhoidon yhteistyökumppanit
- Ratahallintokeskus
- Kehittämiskeskus Oy Häme: matkailun tukeminen, Aulankokeskus
- Kaupungin palvelupiste Kastelli: matkailun tukeminen, Aulankokeskus





Tärkeimpiä sidosryhmiä ja yhteistyökumppaneita	Tärkeimpiä yhteistyökohteita tai toimenpiteitä
<p>Asukkaat</p> <p>Hämeen Puhelin Oy Hämeen Ympäristökeskus HML Seudun vesi Oy Metsähallitus Kansallisen kaupunkipuiston maanomistajat Ratahallintokeskus Rikosseuraamusvirasto Tiehallinto/ Hämeen tiepiiri Vattenfall Verkko Oy Yhdistykset ja järjestöt Yksittäiset yritykset Ympäristöministeriö</p>	<p>Asukaslähtöiset peruspalvelut viheralueilla, vaikutusmahdollisuuksien turvaaminen, palautteisiin reagointi, tiedottaminen Viheralueilla toimiminen, lupakäytännöt Kestävän kehityksen edistäminen Viheralueilla toimiminen, lupakäytännöt Aulangon alueen hoito Kansallisen kaupunkipuiston hoito ja kehittäminen</p> <p>Kevyen liikenteen rantareitti Kansallisen kaupunkipuiston kunnostuskohteet Tiealueiden hoitokäytännöt Viheralueilla toimiminen, maisemavalaistus ja lupakäytännöt Viheralueilla toimiminen ja luvat, yhteydenpito sekä tiedottaminen Yksittäiset yhteistoimintakohteet Kansallisen kaupunkipuiston kehittäminen</p>





6 Ohjelman seuranta ja arviointi

Ohjelman seuranta ajoitetaan ja kehitetään säännölliseksi. Tavoitteiden ja toimintaperiaatteiden arviointiin ei ole yksiselitteisiä mittareita, mutta toteutumista seurataan asukaspalautteen perusteella. Taloussuunnittelun pohjaksi tehdään vuosittain yhteenveto toteutetuista toimenpiteistä (mm. toimintakertomus). Niiden toteutumisesta tiedotetaan asukkaille vuosittaisessa viheraluekatsauksessa. Viheralueohjelma tarkistetaan viiden vuoden välein.

- Viheralueohjelma päivitetään v. 2010 seuraavalle kymmenvuotiskaudelle.
- Kaupungin palautejärjestelmän kautta saatava palaute: seuranta ja toimenpiteet.
- Laatujärjestelmän poikkeamaraportit: seuranta ja toimenpiteet.
- Teknisen viraston kestävän kehityksen indikaattorit/ yhdyskuntaraportti koostaan vuosittain.
- Vuosittaiseen toimintakertomukseen sekä viheraluekatsaukseen liitetään lyhyt arviointi ohjelman toteutumisesta.
- Kansallisen kaupunkipuiston alueen toimenpiteitä seurataan hoito- ja käyttösuunnitelman mukaisesti.





LÄHDELUETTELO

Aulangon luonnonhoitosuunnitelma –2010, Hämeenlinnan kaupunki, 1999.

Hämeenlinnan kansallinen kaupunkipuisto, Hoito- ja käyttösuunnitelma, Hämeenlinnan kaupunki, 2002.

Hämeenlinnan kaupungin strategia: Hämeenlinnan hyvä tulevaisuus 2010, Hämeenlinnan kaupunki, 2004.

Laatujärjestelmä, Luonnonhoitotoimisto, Hämeenlinna 2001.

Luonnonhoitotoimiston toimintakertomukset 1999, 2000, 2001, 2002 ja 2003.

Taajamametsien hoitoluokitus, Taajamametsäryhmä, Lahti, 2002.

Vanajaveden laakson maisema, esihistoria, rakennettu kulttuuriympäristö ja luonto, Hämeen ympäristökeskus, Hämeenlinna 2001.

Viheralueiden hoitoluokitus, Viherympäristöliitto ry julkaisu 16, Helsinki, 2000.

INTERNET -LÄHTEET

Hämeen ympäristökeskus: Hämeen ympäristöstrategia, <http://www.ymparisto.fi/>
Hämeenlinnan kaupunki, Hämeenlinnan maankäytön strategiatyö

<http://www.hameenlinna.fi/kaavoitustoimisto>

Hämeenlinnan seudun kansanterveystyön kuntayhtymän ympäristöosasto
<http://www.htk.fi/asteri/HSKK/yosasto/otsikot.htm>

KARTTALÄHTEET (Hämeenlinnan kaupungin mittaustoimisto)

Asemakaavat ja asemakaavaluonnokset

Yleiskaava

Hämeenlinnan kansallisen kaupunkipuiston rajaus v. 2001

Ulkoilureittikartta

LIITTEET

LIITE 1. Viheralueohjelman seuranta- ja päivitystyön osalliset

LIITE 2. Viheralueohjelman 2010 -seurantataulukko

LIITE 3. Viheralueohjelman 2015 -seurantataulukko

LIITE 4. Viheralueiden yleiset suunnittelu-, rakentamis- ja hoitoperiaatteet

KARTTALIITTEET

LIITE 5. Hämeenlinnan leikkipaikat ja kentät

LIITE 6. Hämeenlinnan alueen maaperäkartta

LIITE 7. Hämeenlinnan alueen kiinteät muinaisjäännökset

LIITE 8. Hämeenlinnan alueen puustotulkinta



Viheralueohjelman seuranta- ja päivitysprosessin osalliset

VIRANOMAISTYÖPAJAT

Hämeenlinnan kaupunki

Historiallinen museo
Kaavoitustoimisto
Keskushallinto, kehittäminen ja talous
Kulttuurikeskus
Kunnallistekninen insinööritoimisto
Liikuntatoimisto
Nuorisotoimisto
Opetustoimi
Perusturvakeskus
Palvelupiste Kastelli
Talotoimisto

Alueelliset toimijat

Kanta-Hämeen pelastuslaitos
Hämeenlinnan seudun kansanterveys-
työn kuntayhtymä, ympäristöosasto
Hämeen ympäristökeskus
Hämeen liitto
Hämeen-Uudenmaan metsäkeskus
Metsähallitus, luontopalvelut ja
Aulangon luonnonsuojelualue
TE-keskus, kalatalousyksikkö
TE-keskus, maaseutuosasto
Hämeen Matkailu Oy

YLEISÖTILAISUUDET

Ahveniston asukasyhdistys
Nummen asukasyhdistys
Jukolan asukasyhdistys
Kauriala-yhdistys
Ojoisten talot
Hattelmalan-Miimalan kylätoimikunta
Kankaantaka-yhdistys
Myllymäki-yhdistys
Keskikaupungin asukasyhdistys ry
Katuman asukasyhdistys
Harvialan-Käikälän asukasyhdistys
Hättilän-Sairion asukasyhdistys
Karlbergin kiltä
Mäiskälän ja lähialueen asukasyhdistys
Viiskivi asukastoimikunta
Pro Rautatienkatu
Kantolanniemen siirtolapuutarha-
yhdistys
Wanaja-seura ry
Hämeenlinna-seura ry

Hämeen kulttuuriperinnön suojelijat ry
Hämeenlinnan seudun luonnonsuojelu-
yhdistys ry
Kanta-Hämeen lintutieteellinen yhdistys
Etelä-Hämeen luonnonsuojelupiiri
Hämeenlinnan sieniseura
Luonto-Liitto, Hämeen piiri
Ahveniston suojeluyhdistys
Katumajärven suojeluyhdistys
Hämeenlinna-Vanajan seurakunta
HML kaupungin vammaisneuvosto
HML kaupungin vanhusneuvosto
Hämeenlinnan-Vanajan 4H-yhdistys
Lasten liikunnan tuki
MLL, Hämeen piiri
Hämeenlinnan Miniteatteriyhdistys
Hämeenlinnan kesäteatteriyhdistys
Etelä-Hämeen kennelpiiri
Hämeenlinnan kennelkerho
Hämeenlinnan moottorivenekerho ry
Hämeenlinnan soutajat ry
Hämeenlinnan retkeilijät
Vanajaveden Vesikot ry
Tunturikerho Alppas
Hämeenlinnan suunnistajat
Hämeenlinnan kisa
Hämeenlinnan Tarmo
Hämeenlinnan hitaat
Sporttiklubi Adelante
Vanajaveden purjehtijat
Hämeenlinna hiihtoseura
Suomen latu, Hämeenlinnan latu
Hämeen ratsastajat
Kanta-Hämeen ratsastajat
Kehittämiskeskus Oy Häme
Hämeen Yrittäjät ry
Hämeenlinnan yrittäjät ry
Linnanseutu ry
Hämeenlinnan kaupunkikeskusta ry
Hämeen kauppakamari
Rantasipi Aulanko
Katajiston kartano
Vanajanlinna
Tawast Golf ry
Linna Golf oy
Aulangon Golfklubi ry





VIHERALUEOHJELMA -2010 SEURANTATAULUKKO

Tavoite	
Toimenpiteet ja toteutuminen	Kehittämistarpeita ja huomioita
TOIMINTATAPOIHIN LIITTYVÄT TAVOITTEET JA TOIMENPITEET	
Toimiva ja kehittyvä vuorovaikutus asukkaiden, eri virastojen ja muiden sidosryhmien kanssa	
	Yleisötilaisuudet hankkeiden yhteydessä ja leikkipaikkojen suunnittelussa. Tilaisuuksiin on kutsuttu julkisilla lehti-ilmoituksilla. Alueellisiin tilaisuuksiin kutsu on kannettu postilaatikoihin. Kansallisen kaupunkipuiston suunnittelu on ollut vuorovaikutteista.
	Osallistumismahdollisuuksista on saatu myönteistä palautetta. Kaikki asukkaat eivät ole tietoisia vaihtamismahdollisuuksista. Jatkossa suunnataan tiedotusta enemmän suurelle yleisölle, ei niinkään esim. asukasyhdistysten välityksellä.
Toimiva ja kehittyvä suunnittelu yhteistyö viranomaisten kanssa	
	Säännölliset kokoukset sekä kaupungin liikuntatoimiston että kuntayhtymän ympäristöosaston kanssa. Toimiminen maankäyttöhanketyöryhmissä ja lausunnot kaavoista. Yhteistyöruutini Metsähallituksen kanssa Aulangolla. Myös Rikosseuraamusviraston/ Vankeinhoitolaitoksen kanssa on aloitettu yhteistyö.
	Palautteen mukaan viranomaisyhteistyössä on tapahtunut kehitystä. Pitkän tähtäimen suunnittelua parannetaan tiiviimmällä yhteistyöllä maankäytön suunnittelussa. Yhteistoimintaa on tarvetta kehittää talotekniikan, kunnallisteknisen insinööritoimiston, mittaustoimiston, lähiötyön ja maanrakennustoimiston kanssa.
Luonnonhoidosta ja sen suunnittelusta tiedotetaan avoimesti ja selkeästi	
	Tiedotus www-sivuilla, maastotiedotteet, kirjeet, asukastilaisuudet.
	Jatketaan rutiiniksi muodostunutta käytäntöä. Päivitetään www-sivustoa säännöllisesti. Tiedotteiden havainnollisuutta (kuvat, kartat) kehitetään ja käytetään selkeää kieltä.
Viheralueet valmistuvat uusille asuentalueille 2 - 4 vuoden kuluttua alueiden valmistuttua	
	Rakentamattomien ja viimeistelemättömien viheralueiden määrä on lisääntynyt vuosi vuodelta. Varoja uusien asuinalueiden viimeistelyyn ei ole riittävästi. Rakentamista odottavia kohteita v. 2004 oli yhteensä 12 kpl. Lähitulevaisuudessa on edellisten lisäksi tulossa 13 uutta rakentamiskohdetta.
	Tavoite on toteutunut huonosti. Pyrittäessä kaupungin strategian mukaiseen viihtyisään asuinalueeseen lisäpanostusta tarvitaan. Rahoitus on järjestettävä muun kunnallistekniikan kanssa yhtäaikaan. Uusi rakentaminen kasvattaa hoitopinta-alaa, mihin on varauduttava hoitupuolen resurssoinnissa.
Toimiva vihertoimen laatu järjestelmä	
	Vihertoimelle on tehty sovellettu laatu järjestelmä, jossa on määritelty henkilöstön vastuut. Laatu ei ole seurattu säännöllisesti.
	Toimivan laatu järjestelmän ylläpito ja kehittäminen on jatkuva prosessi. Toimintaa koordinoimaan tarvitaan laatuasioista vastaava.
ALUE- JA PUISTOKOHTAISET TAVOITTEET JA TOIMENPITEET	
Keskustan historiallisten puistojen arvot säilyvät	
	Sibeliuskodin ympäristön uudistaminen. Tori- ja Kirkkopuiston peruskunnostussuunnitelma. Keskustan vanhojen puiden kuntokartoituksia. Kaupunginpuiston rakenteiden (mm. kivilaituri, laululava ja kahvilakatos) korjaukset ja huvimajarakenteiden kunnostaminen/ uudisrakentaminen.
	Tori- ja Kirkkopuiston kunnostus toteutetaan. Kaupunginpuiston-Ojoisten latokartanon-Linnan alueen ja historiallisesti merkittävien rantapuistojen perusselvitys- ja kunnostussuunnittelu aloitetaan kansallisen kaupunkipuiston hoito- ja käyttösuunnitelman mukaisesti.
Keskustan rantapuistoissa on maisemallisesti kauniit ja turvalliset puukujanteet	
	Keskustan vanhojen puiden kuntokartoituksia. Vaarallisiksi havaittujen puiden poisto. Tampereentien puukujanteen kokonaisuudistaminen meneillään.
	Puistojen peruskunnostussuunnittelun yhteydessä tarkastellaan kujannepuita osana ympäristöään. Laaditaan erillinen ohjelma puukujanteiden ja katupuiden ylläpitämiseksi suunnitelmallisesti. Edellyttää hallintokunnilta yhteistyötä.
Kaupungin leikkipaikat vastaavat uusia SFS -standardin mukaisia vaatimuksia	
	Kehittämishjelma on laadittu yhteistyössä liikuntatoimiston kanssa. Kohteita on kunnostettu noin 2-3 vuodessa. Leikkipaikoilla on edelleen toiminnallisia puutteita. Ilkivalta ja normaali kuluminen lisäävät kunnostustarvetta.
	Tavoite ei ole toteutunut kokonaan. Asiakaspalautetta leikkipaikkojen kunnosta tulee paljon. Leikkipaikkojen peruskunnostus, huolto ja hoito kuuluvat luonnonhoitotoimiston tarjoamiin peruspalveluihin. Kehittämishjelman päivitys.

Tavoite	
	Toimenpiteet ja toteutuminen
	Kehittämistarpeita ja huomioita
Monipuoliset lähiliikunnan harrastusedellytykset	
	Kehittämisohjelma on laadittu yhteistyössä liikuntatoimiston kanssa. Osa kentistä odottaa kunnostusta ja toteutusai-kaualusta ollaan jäljessä
	Pelikenttiä koskevaa palautetta tulee jonkin verran. Kehittämisohjelma päivitetään. Päivityksen yhteydessä kenttien tarkastelu tehdään alueellisesti ja kunnostusta priorisoidaan myös sen perusteella. Päivityksessä huomioidaan jäädytetyt kentät ja lähiliikunnan kaikki muodot.
Rantareititöt kuntoon	
	Paasikivensillan pohjoispuolen rantareitistö on pääosin kunnossa. Linnanpuisto-Kaupunginpuisto-yhteys on toteutettu kasarmialueen läpi, mutta asukaspalautteessa on toivottu rakennettavan yhteys kokonaan rantaa pitkin.
	Paasikiventien sillan eteläpuolisten alueiden rantareittien kehittämistä jatketaan: ensimmäisenä rakennetaan yhteys Virvelistä Hattelmalaan. Julkinen yhteys säilytetään Verkatehtaan rannassa lisärakentamisesta huolimatta. Linnan alueen reitin ohjaaminen rantaa pitkin on edelleen tavoitteena.
Hyvä kulkuyhteys Varikonniemeltä Aulangolle (Vanajaveden/ Sairion rantareitti)	
	Hankesuunnitelman mukainen yhteys on rakennettu Vaakunan rannasta Varikonniemen kautta rautatiesillalle. Käytäväväläistys on jatkettu Aulangonniemeltä Tekosaarille ja Katajistoon/ Aulankokeskukselle. Varikonniemellä maisemanhoitotoimia ja alueen historiasta on tehty teemareitti.
	Tavoite on toteutunut suurilta osin ja toimenpiteet ovat saaneet paljon myönteistä palautetta. Rantareitin kävijämääriä seurataan. Jatkossa reitin maisemaväläistystä kehitetään sekä kasvillisuutta kehitetään.
Liikennevireät ovat suojaavia ja maisemallisesti miellyttäviä	
	Hoitoalueiden rajauksia on tarkennettu kunnallisteknisen insinööritoimiston ja tieliikelaitoksen kanssa. Moottoritien liikennevirealueita ja vt 10 reuna-alueita on kunnostettu. Harvialantien reuna-alueita on rakennettu tien peruskunnostuksen yhteydessä. Rata-alueille on laadittu suunnitelmia mm. Lyyli-projektissa.
	Tavoite ei ole toteutunut kokonaan. Liikennevirealueiden ylläpito ei kaikkialla vastaa asukkaiden toiveita eikä kaupunkiympäristön laatutasoa. Hoidon laatutason nostamiseksi liikennevireän ylläpitoon panostetaan yhteistyössä muiden toimijoiden kanssa.
Hämeensaari - Virveli on maisemallisesti kaunis ja toiminnallisesti monipuolinen vapaa-aikapuisto	
	Onkimis- ja liikuntamahdollisuuksia on parannettu: onkilaiturit, pitkospuut, skeittipaikka, tekonurmi, pesäpallokenttä. Venerantojen jätehuoltoa on kehitetty ja laitureita kunnostettu. Uimarantaa ja sen leikkipaikkaa on kunnostettu. Virvelin matonpesupaikka on rakennettu. Järvinäkymä on pidetty avoimena. Siisteyteen on panostettu yhteistyössä alueen yrittäjien kanssa kehittämällä hoitoa ja jätehuoltoa.
	Pidetään keskusta-alueen laatutavoitteita vastaavana ja turvataan monipuoliset liikuntamahdollisuudet. Parannetaan siisteyttä.
Hattelmalakeskuksen ympäristö ja ulkoilureitti on maisemallisesti viihtyisä	
	Rantapuusto harvennettiin puistomaisesti ja osa uutta rantakäytävästään on rakennettu. Alueen luonne on muuttunut kaavoituksen myötä: nyt myös merkittävä asukkaiden ulkoilualueena.
	Rakennetaan kevyenliikenteen yhteys Virvelistä Hattelmalaan. Venerantaa laajennetaan ja järjestetään tarkoituksenmukaiset pysäköintimahdollisuudet. Rantavyöhyke on kansallisen kaupunkipuiston mahdollinen laajenemisalue.
Vanajanlinnan 1900 -luvun alun historiallinen puutarha säilyy	
	Kevyenliikenteen yhteys Kipinäniemeen ja peltoalueen lisäpysäköintialue toteutettiin Vanajanlinnanpuiston peruskorjauksen yhteydessä. Yksityisen golfkentän rakentamisesta huolimatta ulkoilureitit on turvattu. Puutarhan peruskunnostusta on jatkettu suunnitelman mukaisesti.
	Vanajanlinnan puutarhaa kehitetään vuosittain resurssien puitteissa ja laatutasoa nostetaan suunnitelman mukaisesti. Kipinäniemen uimarantaa kehitetään julkisena uimarantana.
Kansallinen kaupunkipuisto Hämeenlinna	
	Kaupunkipuisto perustettiin vuonna 2001. Hoito- ja käyttösuunnitelma vahvistettiin 2002. Hoito- ja käyttösuunnitelman toimenpiteiden toteuttaminen on aloitettu. Aulankokeskus; kansallisen kaupunkipuiston ja Aulangon alueen yhteinen luonto- ja opastuskeskus on perustettu. Alueen investointeihin on erillinen oma budjettikohtansa.
	Tavoite on toteutunut. Viheralueohjelmassa huomioimattomia resursseja on tarvittu kansallisen kaupunkipuiston suunnitteluun, toteutukseen ja tiedottamiseen. Hankkeen myötä investointirahoitus on lisääntynyt merkittävästi. Se on tukenut myös ohjelman muiden tavoitteiden toteutumista.



VIHERALUEOHJELMA -2015 SEURANTATAULUKKO

Tavoite	
Toimenpiteet	Kohteita
TOIMINTATAPOIHIN LIITTYVÄT TAVOITTEET JA TOIMENPITEET	
Viheralueiden palvelut rakennetaan uusille asuinalueille pian asuinrakentamisen valmistuttua	
■	TULEVAN OHJELMAKAUDEN PAINOPISTEALUE Myös viheralueiden investointiaikataulu ja -rahoitus tulee täsmentää osana alueen kokonaiskustannuksia jo kaavoituksen valmistumisen yhteydessä ennen tonttien luovutusta. Uusia puistokohteita ja leikkipaikkoja pystytään toteuttamaan vuosittain vähemmän kuin asuinalueita kaavoitetaan lisää; rakentamista odottavien viheralueiden määrä kasvaa edelleen. Rakentamiskohde ja investointi yksilöidään vuosittaisen taloussuunnittelun yhteydessä.
	Aurinkopuisto ja Kajaankivenpuisto, Tiirion asuinalueen suojaviheralueet, Aitoniityn viheralueet, Hakalanpuiston leikkipaikka, Hattelmalan viheralueet sekä Miemalan koulun urheilukenttä odottavat toteutusta ensimmäisenä. Seuraavaksi toteutettavia kohteita ovat mm. Harvoilanmäen asuntomessu-alue, Tarvasmäen viheralueet, Hirsimäen puistokäytävät, Keilapuisto ja Metsänväenpuisto.
Toimiva ja edelleen kehittyvä vuorovaikutus- ja yhteistyösuhde asukkaiden ja muiden sidosryhmien kanssa	
	Asukkaiden osallistumismahdollisuus suunnitteluun ja päätöksentekoon on määritelty kaupungin toiminnan perusarvoksi. Jatketaan jo rutiiniksi muodostunutta vuorovaikutuskäytäntöä.
	Laaditaan vuosittainen viheraluekatsaus kaavoituskatsauksen tapaan. Tarjotaan ohjausta viheralueiden talkoojärjestelyihin ja yhteistyötä koulujen ja päiväkotien ympäristökasvatukseen, lähiötyön ja luontokoulutoiminnan kautta.
Yhteistyö viranomaisten kesken on toimivaa ja kehittyä jatkuvasti	
	Yhteistyössä tehty suunnitelma sitouttaa osapuolet samaan päämäärään. Kehittämistarvetta on hallintokuntien vastualueiden rajapinnoilla ja lupakäytännöissä.
	Osallistutaan aktiivisesti hallintokuntien yhteisiin projekteihin ja jatketaan säännöllisiä tapaamisia. Pitkän tähtäimen visiointia parannetaan tiivistämällä yhteistyötä maankäytön suunnitteluun. Osallistutaan paikkatietojärjestelmän kehittämiseen. Lupakäytäntö ja valvonta täsmennetään.
Viheralueet ja niihin liittyvät palvelut tunnetaan	
	Hämeenlinnaa on markkinoitu aktiivisesti puistojen kaupunkina. Kansallista kaupunkipuistoa on tehty tunnetuksi vuorovaikutteisen suunnitteluprosessin kautta sekä luomalla puistosta brändi oheismateriaaleineen.
	Viheralueiden palvelut esitellään luonnonhoitotoimiston internetsivuilla ja eri teemoista on tarjolla esite- ja karttamateriaalia. Puistoissa on nimikyltit, opastetauluja ja teemareittejä.
Viherpalvelut järjestetään alueellisesti tarkastellen tasapuolisesti sekä eri asukasryhmien tarpeet huomioiden	
	Asuinalueiden viherpalvelut pyritään takaamaan koko kaupungin alueella eri asukasryhmien tarpeita vastaaviksi.
	Viheralueiden palvelut kartoitetaan asuinalueittain. Kauimmin viherpalveluja odottaneet alueet pyritään sovittamaan rakentamisaikataulun kärkeen. Esteettömyys kaikille huomioidaan suunnittelu- ja rakentamisratkaisuisissa,
Saadaan ulkopuolista rahoitusta viheralueille	
	Viheralueiden määrä on kasvanut viime vuosina nopeammin suhteessa käytettävissä oleviin resursseihin. Laadukkai- siin viheraluepalvelujen ylläpitämiseen tarvitaan myös ulkopuolista lisärahoitusta.
	Viheralueiden suunnitteluun, rakentamiseen ja ylläpitoon hankitaan lisärahoitusta yhteistyöllä valtionhallinnon ja yritysten kanssa sekä osallistamalla EU-projekteihin. Kehitetään ns. ”Vihreä osake”, joka mahdollistaa viheralueiden sponsoroinnin.
Lähiluonnon säilymistä ja sen monimuotoisuutta edistetään viheralueilla	
	Viheralueista pyritään saamaan yhtenäinen verkosto, jonka ekologiset käytävät mahdollistavat lajiston siirtymisen. Tutkitaan kaupungin viheralueverkostoa kokonaisuutena ja etsitään mahdolliset viherrakenteen ja reittien katkokset.
	Tehdään yhteistyötä kaavoittajien ja naapurikuntien maankäytön suunnittelun kanssa. Viheralueiden luontoarvot tunnistetaan ja huomioidaan suunnittelussa ja hoidossa. Luonnon monimuotoisuutta tuetaan säilyttämällä viheralueilla erilaisia elinympäristöjä.
TAVOITTEET JA TOIMENPITEET RAKENNETUILLA VIHERALUEILLA	
Kansallisen kaupunkipuiston hoito- ja käyttösuunnitelma toteutuu	
■	TULEVAN OHJELMAKAUDEN PAINOPISTEALUE Kansallista kaupunkipuistoa hoidetaan alueen merkittävää puisto- ja kulttuurihistoriallista perintöä sekä arvoja vaalien Hoito- ja käyttösuunnitelman sekä vuosittaisen erillisen investointiohjelman mukaisesti.
	Laajennustavoitteena on Aulankokeskuksen ja Katajiston alueen sekä Hotelli Aulangon pohjoispuolella olevan niemen liittäminen puistorajaukseen. Jatkossa sekä keskustan eteläpuoliset rannat että historiallisesti merkittävä Vanajan vanha kirkko pyritään sisällyttämään puistoalueeseen.



Tavoite	
Toimenpiteet	Kohteita
Keskustan historiallisten puistojen arvot säilyvät ja peruskorjaukset toteutuvat	
■ TULEVAN OHJELMAKAUDEN PAINOPISTEALUE	Kulttuurihistoriallisesti ja puutarhataiteellisesti merkittävien viheralueiden arvot säilytetään kestävän kehityksen ja mittavan pääoman ylläpitämisen periaatteiden mukaisesti.
	Parkin kunnostusta jatketaan, Tori- ja Kirkkopuiston suunnitelmalliset kunnostukset toteutetaan. Keskustan vanhaa puustoa säilytetään hoidon avulla niin kauan kuin se turvallisesti on mahdollista. Puuston kuntokartoituksia jatketaan ja rantapuistojen kunnostushankkeessa edetään.
Liikenneviheralueet ovat suojaavia ja maisemallisesti miellyttäviä - katupuut ja puukujanteet säilyvät kauniina, turvallisina ja elinvoimaisina	
	Puukujanteet ja katupuut ovat Hämeenlinnalle tunnusomaisia. Liikenneviheralueet suojaavat pölyltä ja melulta sekä vaikuttavat kaupungista saatavaan yleismielikuvaan.
	Liikenneviheralueiden liikenteen haittoja vähentävään vaikutukseen ja ympäristön esteettisyyteen panostetaan yhteistyössä liikennealueilla toimivien kanssa. Hoitotasoa nostetaan kaupunkiympäristön laatutasoa vastaavaksi. Laaditaan katupuuhjelma yhteistyössä eri hallintokuntien kanssa. Koristekasvi-istutukset näkyvät katukuvassa.
ULKOILU- JA VIRKISTYSPALVELUJEN TAVOITTEET JA TOIMENPITEET	
Kaupungin leikkipaikat ja puistokentät ovat turvallisia, viihtyisiä ja helposti saavutettavissa	
■ TULEVAN OHJELMAKAUDEN PAINOPISTEALUE	Panostamalla leikkipaikoihin sekä pelikenttiin sekä niitten hyvään hoitoon autetaan nuorten lapsiperheiden sijoittumista ja viihtymistä Hämeenlinnan asumiskaupungissa.
	Leikki- ja pelimahdollisuudet järjestetään tasapuolisesti koko kaupungin asuinalueille. Niiden sijaintia ja kunnostustarvetta tarkastellaan kokonaisuutena Kenttien ja lähiliikuntapaikkojen kehittämissuunnitelmassa yhdessä liikuntatoimiston kanssa. Leikkialueet ja kentät pidetään turvallisina ja mahdolliset viat korjataan välittömästi.
Hämeenlinnassa on kattava ja ympärivuotisesti käytettävissä oleva ulkoilureitistö. Hämeenlinnan reitistö on toimiva osa seudullista reitistöä. Retkeilypalvelut ovat monipuoliset ja toimivat.	
	Reitistöjä on tarkasteltava eri tavalla liikkuvien näkökulmasta ja vuodenaajat huomioiden. Viheralueiden reittien on sovittava tarpeeseen ja yhteen liikennealueiden kevyenliikenteen väylästä kanssa.
	Tutkitaan liikuntatoimiston kanssa ulkoilureitistön kattavuus eri ulkoiluunotojen harrastajat ja vuodenaikat huomioiden. Toimivuus tarkistetaan myös osana seudullista ulkoilureitistöä. Reitit ympäristöineen, niihin liittyvät rakenteet ja opasteet maastossa ovat turvallisia ja toimivia.
Hämeenlinnaan saadaan koirapuisto	
	Koirapuistojen perustamiseksi tarvitaan erillinen investointi- ja ylläpitorahoitus, joka on kaupunginvaltuuston ja vahvistetun talousarvion kautta verokertymän mukaisesti kohdennettu. Kolmen koirapuiston paikat on suunniteltu alustavasti yhdessä eri koirakerhojen kanssa.
	Koirapuistot rakennetaan, kun rahoitus järjestyy ja ylläpidosta sovitaan.
TAVOITTEET JA TOIMENPITEET RANTA-ALUEILLA	
Rantapuistot säilyvät yhtenäisenä, katkeamattomana julkisena virkistysalueena. Rantareitistö laajenee keskustan eteläpuolelle.	
■ TULEVAN OHJELMAKAUDEN PAINOPISTEALUE	Jo toteutuneet rantareitit ovat vilkkaassa käytössä ja niihin ollaan tyytyväisiä.
	Rantojen säilymiseksi yleisessä virkistyskäytössä tehdään yhteistyötä maankäytön suunnittelussa. Reitiosuus Virvelistä Hattelmalaan rakennetaan ja jatkossa edetään myös itärannalla Kantolanniemen siirtolapuutarha-alueen kautta Valtatie 10:lle. Kaavatyössä varmistetaan mahdollisuus saada reitti Kasarmialueen rantaan. Toteutetaan suunnitelmien mukainen maisemavalaistus keskustan itärannalla.
Ranta-alueiden ja pienvesien hoito on suunnitelmallista, luonnon monimuotoisuuden, virkistyskäytön ja maiseman huomioivaa.	
	Ranta-alueiden palveluihin panostetaan ja niitä tarkastellaan myös osana seudullista kokonaisuutta. Rantojen maisemallista ja virkistyskäyttömerkitystä tuetaan suunnitelmallisella hoidolla luonnonarvot huomioiden.
	Uimapaikat rakennetaan Hattelmalaan ja Matkolammelle. Kipinäniemeä kehitetään julkisena uimarantana. Kutalanjoen virkistyskäyttömahdollisuudet selvitetään. Selvitetään ranta-alueiden palveluiden kehittämistarpeet ja hoidetaan niitä suunnitelmallisesti. Pyritään säilyttämään vesistöjen luonnontilaisia rantoja ja luonnollista rantaviivaa. Pienvesien ympärille varataan maankäytön suunnittelussa riittävä vihervyöhyke elinympäristöjen säilyttämiseksi ja virkistysarvojen turvaamiseksi.



Viheralueiden yleiset suunnittelu-, rakentamis- ja hoitoperiaatteet



Rakennetut puistot

Luonnonhoitotoimiston pyrkimyksenä on rakentaa kaunista, kestävä, turvallista, toimivaa, esteetöntä ympäristöä ja korostaa suunnitteluratkaisulla alueen ominaispiirteitä. Viheralueet suunnitellaan ja toteutetaan monipuolisiksi, jotta ne tarjoavat eri käyttäjäryhmille sopivia paikkoja rauhoittua, oleskella ja harrastaa. Jo suunnitteluvaiheessa huomioidaan tulevan kunnossapidon tarve ja kustannukset. Rakennettuja puistoja peruskorjataan, jotta niiden arvo, toimivuus ja turvallisuus säilyvät.

Rakennetut puistot on jaettu kolmeen hoitoluokkaan käyttötarkoituksen, rakentamisasteen, luonnonominaisuuksien sekä hoidon laatutavoitteiden ja intensiivisyyden perusteella. A1-luokkaan kuuluvat edustusviheralueet, A2-luokkaan käyttöviheralueet ja A3-luokkaan käyttö- ja suojaviheralueet (Kartta 1. Hoitoluokat). Puistojen peruskorjausväliä saadaan pidennettyä asianmukaisella hoidolla, mikä säästää investointikustannuksia. Uudet, rakennetut puistot hoidetaan intensiivisesti vähintään kahden vuoden ajan, jotta kasvillisuus kehittyy peittäväksi.

Edustusviheralueet, A1



Edustusviheralueet sijaitsevat kaupungin keskustassa, tärkeiden julkisten rakennusten välittömässä läheisyydessä tai muuten merkittävällä paikalla. Yleensä runsaasti rakenteita ja koristeistutuksia sisältäviä edustuspuistoja pidetään korkeatasoisina ja hoitotoimenpiteitä tehdään tarvittaessa päivittäin. Nurmikko on elinvoimainen, hyvin hoidettu. Leikkaus suoritetaan niin usein, ettei havaittavaa leikkausjätettä synny. Pensasryhmien hoitoleikkaukset tehdään kasvilajin vaatimusten mukaisesti. Maanparannus ja täydennysistutukset tehdään tarvittaessa. Kukkaryhmät antavat väriä ja vaihtelua julkiseen ympäristöön ja niitä pidetään hyvässä kunnossa. Rakenteet pidetään siisteinä ja turvallisina; korjaukset tehdään välittömästi, kun puutteita havaitaan. Kulkuväylien pinnoitteet pidetään siisteinä. Puhtaanapidolla huolehditaan, että alueet ovat edustuskelpoisia päivittäisessä käytössä.

Käyttöviheralueet, A2



Käyttöviheralueet sijaitsevat rakennetussa ympäristössä asutuksen välittömässä läheisyydessä. Käyttöpuistoissa on toimintoihin varattuja alueita (leikki, oleskelu, pelaaminen) sekä runsaasti puistomaisia istutuksia: nurmikkoa, pensasryhmiä ja puita. Puistoja ylläpidetään viihtyisinä ja toimivina. Hoitotoimenpiteitä tehdään viikoittain. Nurmikot perustetaan ja hoidetaan siten, että ne säilyvät elinvoimaisina voimakkaassa ja jatkuvassa kulutuksessa. Pensasryhmien nuorennusleikkaukset tehdään kasvilajin vaatimusten mukaisesti ja mekaaniset vauriot hoidetaan vuosittain. Kesäkukkaryhmät pidetään yleisilmeeltään siisteinä. Rakenteet ja laitteet pidetään turvallisina ja siisteinä. Kulkuväylien pinnoitteet ovat hyvässä käyttökunnossa. Kaikki turvallisuutta vaarantavat vauriot korjataan välittömästi ja muut havaitut viat mahdollisimman pian.

Käyttö- ja suojaviheralueet, A3

Käyttö- ja suojaviheralueet sijaitsevat asutuksen läheisyydessä, usein rakennetun ja



rakentamattoman ympäristön rajalla ja niillä on puistomainen ilme. Kasvillisuus perustuu pääosin luontaiseen kasvivalikoimaan, jota on täydennetty istutuksin. Ylläpidon tavoitteena on säilyttää kasvillisuuden monimuotoisuus ja elinvoimaisuus sekä turvata kulkureittien, rakenteiden ja laitteiden kunto ja turvallisuus. Hoitotoimenpiteitä tehdään kuukausittain. Niittymäinen nurmikko voi olla joko perustettu tai luontaisesti syntynyt ja se leikataan 2-4 kertaa vuodessa. Pensaat ovat vaatimattomia, paikallisiin kasvuolosuhteisiin mukautuvia lajeja, jotka eivät vaadi selviytyäkseen erityistä hoitoa. Kesäkukkaryhmiä ei käytetä. Rakenteet, laitteet ja kulkuväylien pinnoitteet pidetään käyttökunnossa ja turvallisuutta vaarantavat vauriot korjataan välittömästi.



Ulkoilu- ja maisemametsät

Metsänhoitotoimenpiteitä suunniteltaessa huomioidaan erityisesti maisema. Merkittäviä muutoksia kaukomaisemassa vältetään ja alueelliset ominaispiirteet säilytetään. Lähimaisemassa huomiota kiinnitetään ensisijaisesti viihtyisyyteen ja turvallisuuteen. Metsien uudistumiskyky ja elinvoimaisuus turvataan eri-ikäisillä metsiköillä. Metsät uudistetaan mahdollisuuksien mukaan luontaisesti ja pienialaisesti. Leimikon rajaus tehdään maastonmuodot huomioiden ja epäluonnollisia, suoria linjoja välttämällä. Metsien uudistamisen ajankohta määritellään pääasiassa puuston biologisen iän ja elinvoimaisuuden mukaan. Nuorten metsiköiden suoja-vaikutus melunvaimentajana ja pölynsitojana on suurempi kuin vanhojen.



Taajamametsien kulutuskestävyyttä parannetaan suunnitelmallisella metsänhoitotyöllä, polkuverkostojen rakentamisella ja täydennysistutuksilla. Ulkoilureitit, niiden rakenteet ja palvelut pidetään käyttökunnossa. Reitit, opastaulut, luontopolut, lintutornit ja pitkospuut ym. rakenteet sijoitetaan maastossa sellaisiin paikkoihin, joissa ne ovat luontevia, sijoittuvat maisemaan sopien ja aiheuttavat mahdollisimman vähän haittaa luonnolle.



Luonnonvaroja hoidetaan niin, että metsien, soiden ja vesistöjen monimuotoisuus säilyy tai lisääntyy. Alueilla kunnioitetaan luonnon omaa kehitystä ja luontaista eliöstöä. Samalla ylläpidetään vaihtelua, joka luo edellytykset runsaalle eliöstölle. Metsän pienialaiset kosteikot, puronotkelmat, lehtolaikut ja suot pyritään säilyttämään luonnontilaisina. Yksittäisiä maapuita ja tuulenkaatoja jätetään lahoppuiksi ja vanhenevia haapoja sekä raitoja säästetään hakkuilta. Luonnonmukaisuutta ylläpidetään noudattamalla metsän pensaskerroksen ja puuston luontaisia rajoja. Suunnittelussa huomioidaan arvokkaat elinympäristöt ja uhanalaiset lajit ja niitä suojellaan tarpeen mukaan erityistoimin. Metsänhoitotoimet ajoitetaan niin, että niistä koituu mahdollisimman vähän häiriötä pesimäaikaan.



Hoitotoimenpiteiden laatua, asukaspalautetta ja kustannuksia seurataan. Luonnonhoidon vuosiohjelmat päivitetään kaksi kertaa vuodessa ja hankkeiden tilannereportit ovat nähtävänä internet-sivuilla. Asutuksen läheisyydessä olevissa kohteessa tiedotetaan kaikista vuosiohjelman toimenpiteistä maastotiedotteilla noin viikkoa ennen työn aloittamista. Tiedotteet merkittävistä lähimetsien toimenpiteistä lähetetään alueen asukasyhdistyksille sekä ympäristö- ja rakennusvalvontaviranomaisille.

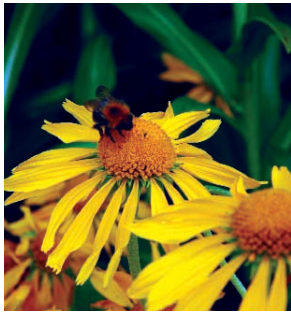


Ranta-alueet ja pienvedet

Vesistöjen virkistyskäyttömahdollisuuksien, maiseman ja vesiekosysteemin turvaaminen on tärkeää. Rehevöityneitä kohteita kunnostetaan tarpeen mukaan ruoppauksin. Venepaikkojen, laituriin, uimarantojen ja onkipaikkojen käyttömahdollisuuksia parannetaan vesikasvillisuutta niittämällä. Soutuveneiden säilytyspaikat pidetään kunnossa ja maallevetopaikkojen kulumista estetään tarvittaessa rakenteilla. Uimarantoja pidetään siisteinä ja toimivina. Näkymiä vesistöön ja myös järveltä rantojen merkittävälle kohteille säilytetään ja avataan tarpeen mukaan.

Vesistöt ja pienvedet ovat monipuolinen elinympäristö. Monimuotoisuutta tuetaan säilyttämällä rantojen luonnontilaisia alueita. Purojen ja ojien vesistöä kuormittavaa vaikutusta vähennetään rakentamalla laskeutusaltaita. Vesistönsuojeluasioissa tehdään yhteistyötä kuntayhtymän ympäristöosaston kanssa.

Avoimet maisematilat



Kaupungin omistamat maatalousalueet pidetään hoidettuina vuokraamalla niitä viljelykäyttöön. Viljelykasvien käyttökohteita valitaan yhteistyössä vuokratilajelijoiden kanssa: erilaisten viljelykasvien ja koristekasvien viljely sekä kesannointi rikastuttavat maisemaa. Maatalouden ympäristökuormituksesta huolehditaan ympäristölainsäädännön mukaisesti.

Viheralueiden luontaisesti niukkaravinteiset, avoimet kohteet pyritään säilyttämään luonnonkasvien elinympäristöinä. Maisemakuvallisesti merkittäviä niittyjä pidetään avoimina säännöllisillä niitoilla ja poistamalla varjostavaa reunapuustoa sekä taimikkoa, jotta ruohovartisen niitty- ja ketokasvillisuuden elinmahdollisuudet säilyvät. Avoimien maisematilojen reunavyöhykkeiden hoidossa suositaan pensaita ja lehtipuustoa, jotta vyöhyke kehittyy monikerrokselliseksi.

Suojelualueet

Luonnonsuojelualueet



Luonnonsuojelualan rauhoitus perustuu yleensä luonnonsuojelulakiin ja alueilla on kaavassa suojelumerkintä. Alue voi olla rauhoitettu myös kansallisiin suojeluohjelmiin pohjautuen. Natura-alueet on perustettu Euroopan unionin luonto- ja lintudirektiiveissä määriteltyjen lajien tyypillisten elinympäristöjen suojelemiseksi. Natura-alueilla säilytetään direktiivien luontotyyppien ja lajien suotuisa suojelun taso. Hämeenlinnan alueella on seitsemän Natura 2000-verkostoon kuuluvaa kohdetta. Hämeen ympäristökeskus valvoo Natura-alueiden hoitoa ja käyttöä.

Luonnonsuojelulaissa ja metsälaissa on lueteltu arvokkaat luontotyypit, jotka ovat lailla suojeltuja ilman, että niistä perustetaan erillisiä luonnonsuojelualueita. Hämeen ympäristökeskus määrittelee luontotyyppiin kuuluvan alueen rajat yhdessä metsäkeskuksen kanssa. Luontotyyppiä ei saa muuttaa niin, että niiden ominaispiirteet vaarantuvat. Osa arvokkaista elinympäristöistä vaatii säännöllisiä hoitotoimia alueen ominaispiirteiden säilyttämiseksi.



Luonnonsuojelulaissa ja -asetuksessa on myös säädöksiä, jotka kieltävät uhanalaisien lajien ja niiden elinympäristöjen hävittämisen ja häiritsemisen. Lajiston suojelun tavoitteena on, ettei mikään rauhoitettu tai uhan-alainen laji katoa ja että uhanalaisia lajeja suojellaan myös varsinaisten suojelualueiden ulkopuolella.

Luonnonsuojelualueita hoidetaan niille määriteltyjen hoitoperiaatteiden, rauhoitusmääräysten sekä lakiin kirjoitettujen säädösten mukaisesti. Hoitoa ohjeistavat myös luonnonsuojelualueille laaditut hoito- ja käyttösuunnitelmat.

Luonnonsuojelualan hoitoon kuuluvat

- suojelun, hoidon ja opastuksen edellyttämät selvitykset ja tutkimukset
- luontoon kohdistuvat hoitotoimenpiteet
- opastus- ja opetustoiminta
- valvonta
- luonnossa tapahtuvien muutosten ja suojelutoimien seuranta

Luonnonsuojelualan käyttö ei saa olla ristiriidassa suojelualan tai –kohteen rauhoitussäännöksiä kanssa. Alueita voidaan käyttää

- virkistykseen, retkeilyyn ja ulkoiluun
- asukkaiden luontotuntemuksen lisäämiseen
- tutkimukseen
- viranomaisten toimintaan

Hämeenlinnan luonnonsuojelualueet ja -kohteet

Natura 2000 -verkoston kohteet: Hattelmalanjärvi 62 ha, Hattelmalanharju 39 ha, Ahveniston-Vuorenharju 130 ha, Raimansuo-Miemalanharju 131 ha, Heinisuo 320 ha, Aulangon alue 353 ha, Karittainmäki-Ahvenistonlammi 134 ha.

Harjijensuojeluohjelman kohteet: Hattelmalanharju 39 ha, Ahvenisto-Vuorenharju 46 ha.

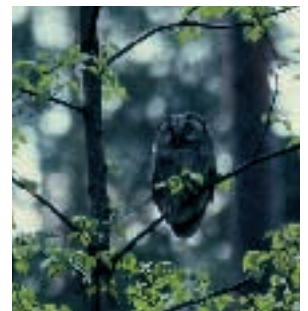
Lintuvesiensuojeluohjelman kohteet: Hattelmalanjärvi 62 ha.

Lehtojensuojeluohjelman valtakunnalliset kohteet: Hattelmalanharju 24 ha ja Heiskelä/Padasjoki 6 ha sekä maakunnalliset kohteet Metsä-Heikkilän ja Soukan lehdot.

Soidensuojeluohjelman kohteet: Heinisuo 50 ha, Raimansuo 30 ha.

Vanhojen metsien suojeluohjelman kohteet: Karittainmäki-Ahvenistonlampi.

Luonnonsuojelualueet: Aulanko 152,5 ha, Aulangon Lusikkaniemi 4 ha, Mäskälän lehtikuusikko 0,5 ha, Mäskälän puisto- ja maisemametsä 0,4 ha, Miemalanharju 25 ha, Norjanmäki 7 ha, Hattelmalan lintutornin lähimetsä 5,7 ha, Kukkolansuo 5,2 ha, Ahvenisto 84,1 ha, Raimansuo 30 ha, Hattelmalanharjun luonnonsuojelu-alue 25,1 ha.



HÄMEENLINNAN LEIKKIPAIKAT ja KENTÄT

Luonnonhoitotimistö 3.9.2004

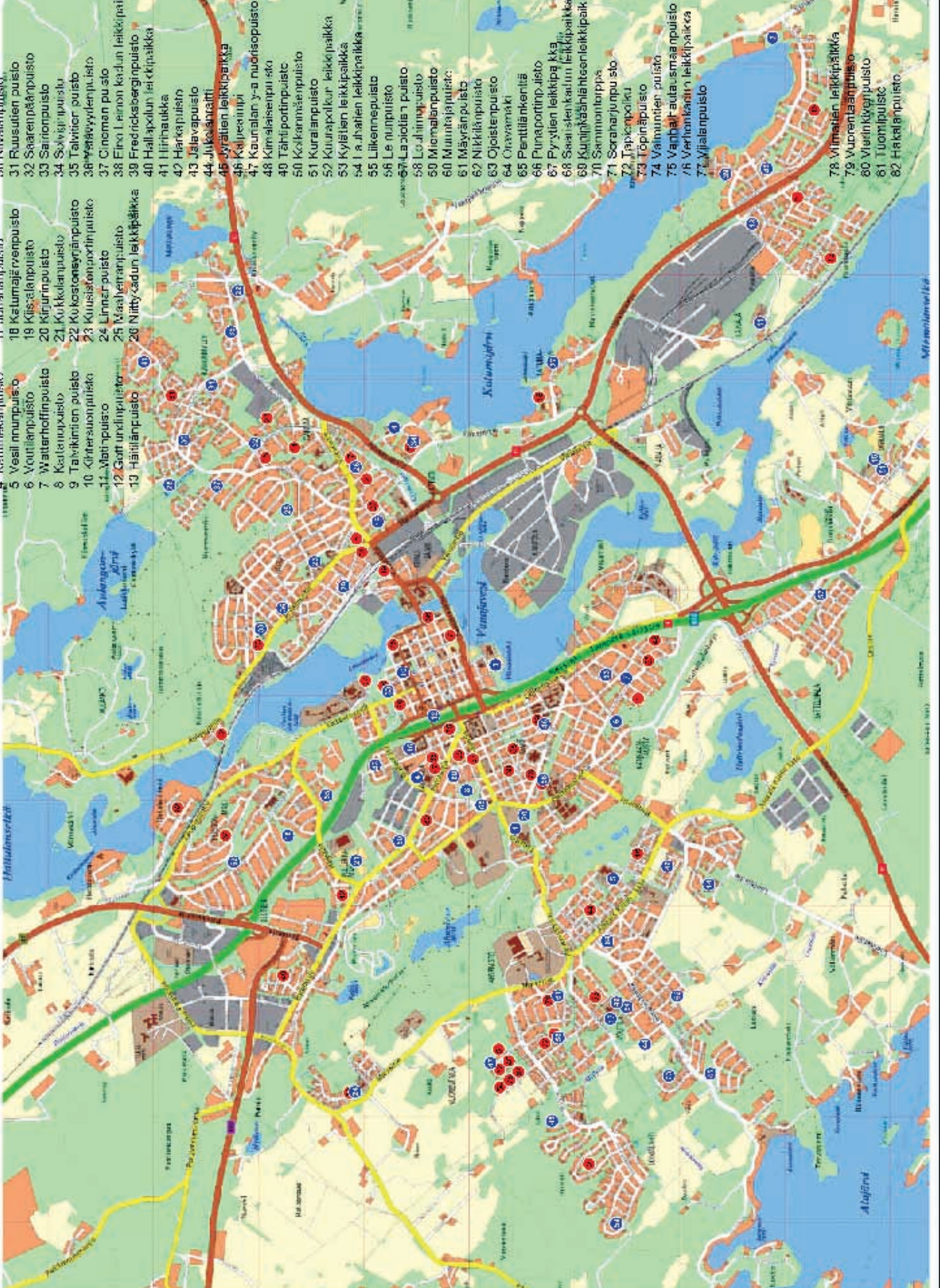
LEIKKIPAIKAT

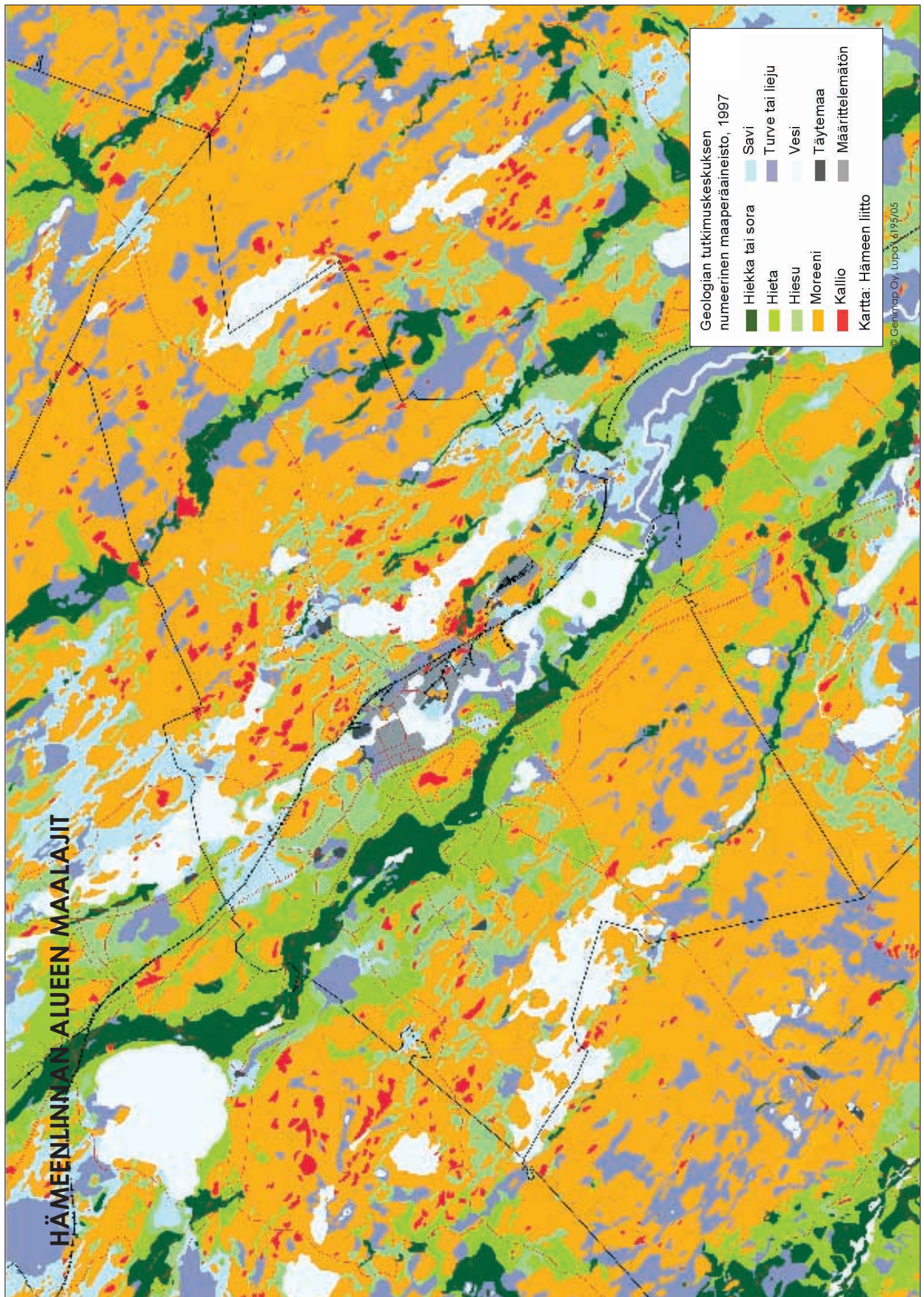
- 1 Havtien puisto
- 2 Myllypelto puisto
- 3 Sammonpuisto
- 4 Kammekepuisto
- 5 Vesilinnunpuisto
- 6 Vuotilanpuisto
- 7 Watterhoffinpuisto
- 8 Kaasipuisto
- 9 Tavikimien puisto
- 10 Kiharsuonpuisto
- 11 Mäntipuisto
- 12 Golfurundinpuisto
- 13 Hätilänpuisto

- 14 Idänpäänpuisto
- 15 Idänpäänpuisto II
- 16 Iteänälisyydenpuisto
- 17 Juhana puisto
- 18 Katumäjä rvenpuisto
- 19 Kivisälänpuisto
- 20 Kirjuri puisto
- 21 Kukkulapuisto
- 22 Kulkoseurainpuisto
- 23 Kuiselanportinpuisto
- 24 Linnarpuisto
- 25 Mäslänpuisto
- 26 Niittykadun leikkipaikka

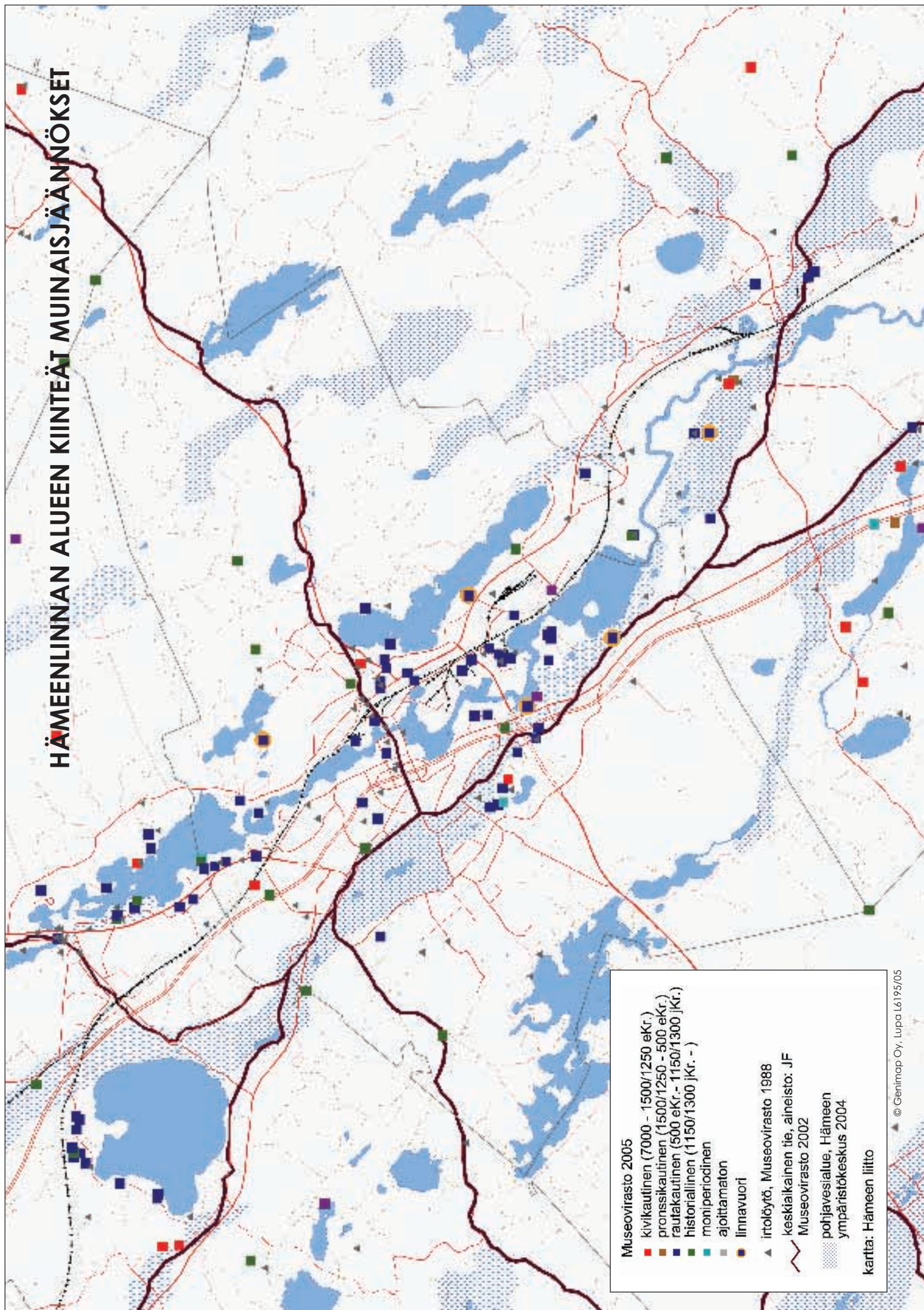
KENTÄT

- 1 Alveniston yläaste
- 2 Harvialan kenttä
- 3 Hämeensaari
- 4 Irlannin kenttä
- 5 Jukolan ala-aste
- 6 Kankaartan kenttä
- 7 Kankaartan koulu
- 8 Kaukialan kenttä
- 9 Kaukialan yläaste
- 10 Keskiuskulun kenttä
- 11 Kikonkulan ala-aste
- 12 Kuvansillan kenttä
- 13 Käikälän kenttä
- 14 Luolalan ala-aste
- 15 Mielmalan ala-aste
- 16 Niirvaalikuulu
- 17 Nommen ala-aste
- 18 Ojoisten kenttä
- 19 Orjalan ala-aste
- 20 Pollinholan kenttä
- 21 Pullon alus
- 22 Ruunimyllyn ala-aste
- 23 Tuomilar kenttä
- 24 Vuorentaan ala-aste
- 25 Heimonien kenttä
- 26 Juhansuonpuiston kenttä
- 27 Kalmajärvenpuisto
- 28 Kiharsuonpuisto
- 29 Kujinpuisto
- 30 Kukostenvuonpuisto
- 31 Kuusama puisto
- 32 Kuiselanpuisto
- 33 Linnapuisto
- 34 Pajulanpuisto
- 35 Raurama puisto
- 36 Rivalan puisto
- 37 Saarenpäänpuisto
- 38 Sarkkupuisto
- 39 Savijär puisto
- 40 Vesilinnunpuisto
- 41 Vuorenpuisto
- 42 Fiesliksberginpuisto
- 43 Jalava puisto
- 44 Jyrätienpuisto
- 45 Kolkanmäenpuisto
- 46 Kurinkaanlähteenpuisto
- 47 Kärälänpuisto
- 48 Kär mekärkien kenttä
- 49 Leinunpuisto
- 50 Marjalan puisto
- 51 Mielmalanpuisto
- 52 Mäyänpuisto
- 53 Nikkilänpuisto
- 54 Nummenpuisto
- 55 Ojoistenpuisto
- 56 Punaortinpuisto
- 57 Raurinmaa
- 58 Sammonpuisto
- 59 Sammontorppa
- 60 Sorajarjunpuisto
- 61 Topinpuisto
- 62 Vuorenpuisto
- 63 Vuotilanpuisto
- 64 Vuotilanpuisto

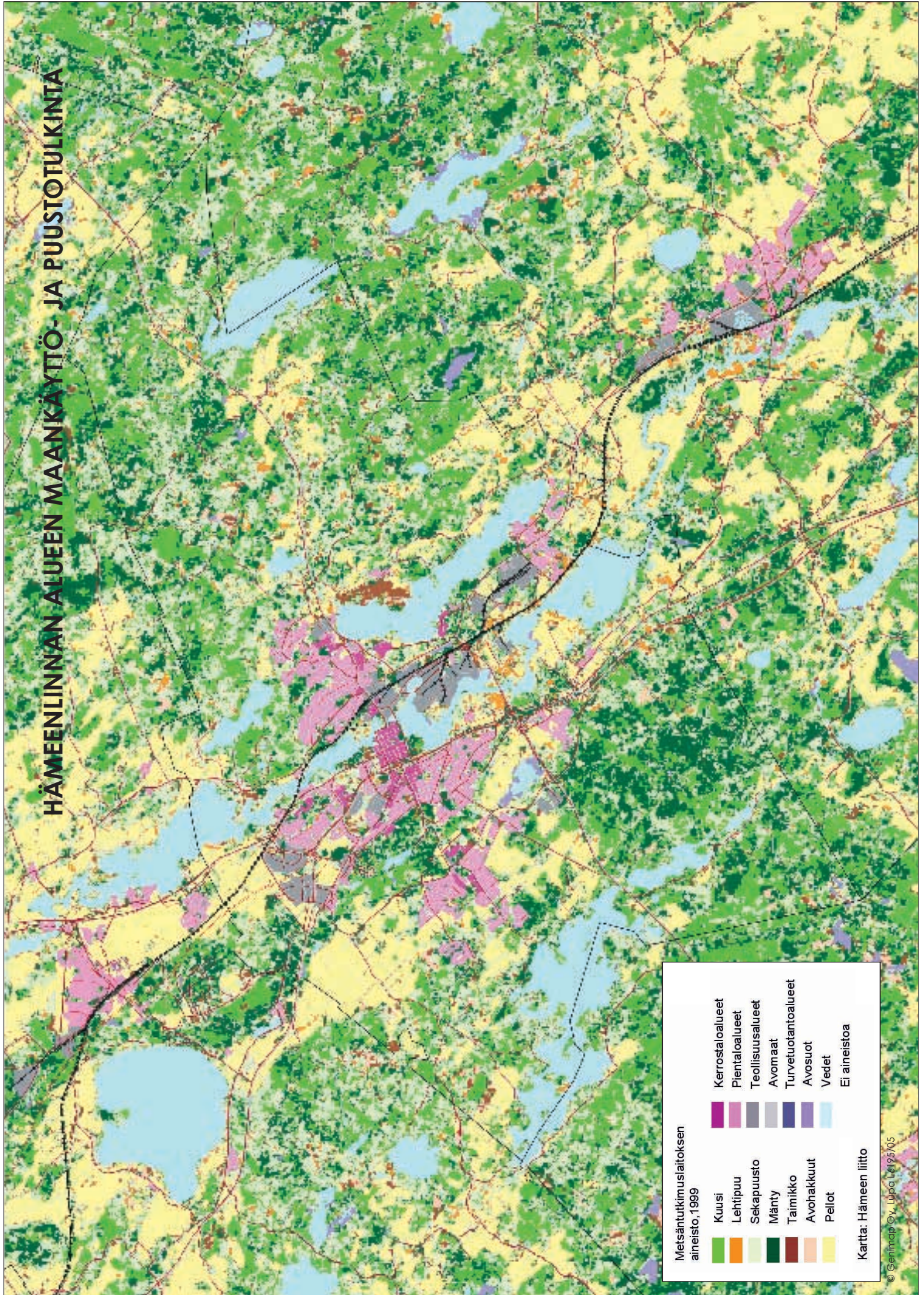




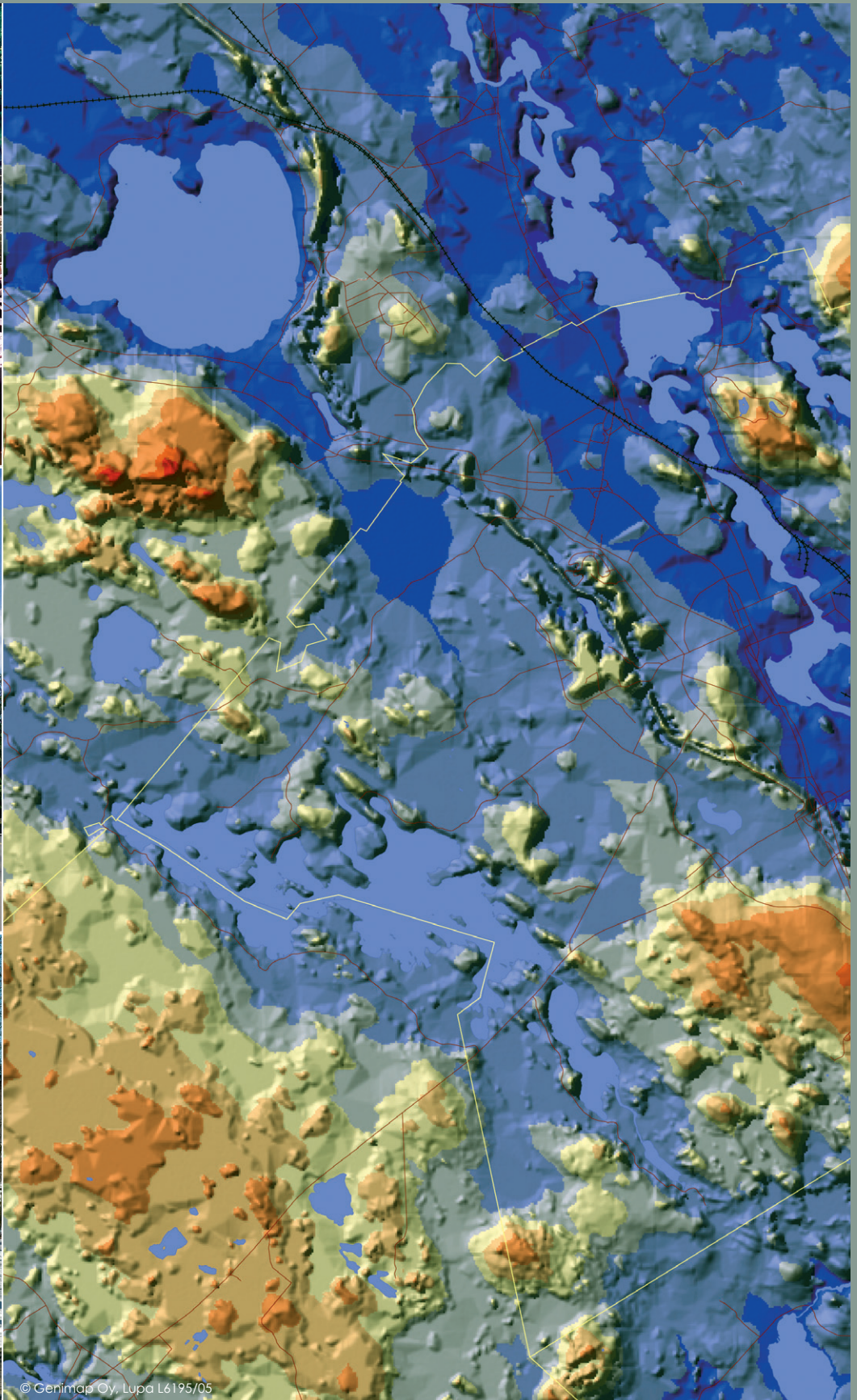
HÄMEENLINNAN ALUEEN KIIENTEÄT MUINAISJÄÄNNÖKSET



HÄMEENLINNAN ALUEEN MAANKÄYTTÖ- JA PUUSTOTULKINTA







© Genimap Oy, Lupa L6195/05



HÄMEENLINNA
kaupunki palveluksessasi

Hämeenlinnan kaupunki
Luonnonhoitotoimisto
Raatihuoneenkatu 6, PL 600, 13111 HÄMEENLINNA
Puh. (03) 621 2390, faksi (03) 621 2776
<http://www.hameenlinna.fi/luonnonhoitotoimisto>
<http://www.hameenlinna.fi/kaupunkipuisto>
etunimi.sukunimi@hameenlinna.fi



**KANSALLINEN
KAUPUNKIPUISTO**
Hämeenlinnan Kansallinen Kaupunkipuisto • National Urban Park