

# Hämeenlinnan luonnonmuistomerkit



**Heli Jutila**

Hämeenlinnan ympäristöjulkaisuja 37

2016



**HÄMEENLINNA**  
The World Capital of Sibelius





Kannen kuva: Luonnonmuistomerkkejä. Ylhäällä vasemmalla Portaan Rekolan kynäjalava, keskellä Soma Jutila Miehoilan Mustaniemen siirtolohkareen päällä, oikealla Sotjalan Puuskan mukuramänty sekä alla Lammin Jahkolan Löytynlähde

Sisäkannen kuva: Tiirikkalan koivukuja, Mäntykievarintien kivi ja sillä kasvava mänty sekä Pekantien tammi.

Valokuvat ovat Heli Jutilan tai ympäristösuojeluharjoittelijoiden ottamia ellei toisin mainita.

Kartat sisältävät Maanmittauslaitoksen Kiinteistörekisterin ja Maastotietokannan tietoja. Osa kartoista on tulostettu Metsähallituksen luvalla Retkikartta.fi-karttapalvelusta. Osa aineistosta on Hämeenlinnan kaupungin karttapalvelusta kartta.hameenlinna.fi.

**Lähdeviite:** Jutila Heli 2013: Hämeenlinnan seudun luonnonmuistomerkit – Hämeenlinnan ympäristöjulkaisuja 37. 79 sivua. Hämeenlinnan kaupunki, Yhdyskunta-, ympäristö- ja rakentamispalvelujen tilaajayksikkö.

ISBN painotuote: 978-952-5962-60-4

ISBN verkkojulkaisu: 978-952-5962-61-1

ISSN-L 1798-0704

ISSN 1798-0704 (painettu)

ISSN 1798-0712 (verkkojulkaisu)

**Sisällys**

<b>Tiivistelmä</b>	<b>4</b>
<b>Abstract</b>	<b>5</b>
<b>Johdanto</b>	<b>6</b>
<b>Yhteenvetoa Hämeenlinnan luonnonmuistomerkeistä</b>	<b>7</b>
<b>Luonnonmuistomerkit pitäjittäin</b>	<b>9</b>
<b>Kanta-Hämeenlinna</b>	<b>9</b>
Tuomelan koulun vanha kuusi	10
Pekantien suuri tammi	11
Leimulan neljä pihtakuusta	12
Kuusisen kaksi iäkstä honkaa	13
Keisarinmänty	14
Peuranpolun mänty	16
Pappilan männyt	17
Tiirikkalan koivukujat	18
Kanniston katajarivi	19
Mäntykievarintien kivi ja sillä kasvava mänty	20
Hattelmalan rauduskoivu	21
<b>Hauho</b>	<b>22</b>
Alvettulan Aholan visakoivu	23
Alvettulan Miekan kynäjalavaryhmä	24
Hahkialan Sahapalstan niinipuu	25
Hakkalan Eerolan pylväskataja	27
Hyömäen Hongan kaksi kuusta ja mänty	28
Hyömäen Simolan 20 vanhaa mäntyä	31
Kirkonkylän Lehtolan neitsytkivi	32
Miehoilan Mustaniemen siirtolohkare	33
Okerlan Mattilan erikoinen kuusi	34
Portaan Rekolan kynäjalavaryhmä	35
Sappeen Kailan käärmeukuusi ja kaksi sen tainta	37
Sappeen Lähteenmäen käärmeukuusi	38
Sotjalan Hovikartanon kahdeksan niinipuuta	39
Sotjalan Puuskan luutamänty	41
Sotjalan Puuskan mukurakuusi	43
Sotjalan Soutulan mänty	44
Torvoilan Vähäpään riihimänty	45
Torvoilan Ylhäisen kolmirunkoinen mänty	46
Tuittulan Rajanlisän iso haapa	46
Tuittulan Rauhalahden kaksihaarainen mänty	47
<b>Kalvola</b>	<b>48</b>
Heinun Jaakkolan kynäjalava	50
Heinun Jaakkolan lehmus	51
Kankaisten kartanon tammi ja jättiläiskuusi	51
Lahisen Pillisaaren tapionpöytäkuusi	53

Niemen Salannin metsälehmus _____	54
Orjanhirren Lehtivehmaan pihakuusi _____	55
Unoisten Niinimäen saarni _____	56
<b>Lammi _____</b>	<b>58</b>
Jahkolan Löytynlähde ja puro _____	59
Lieson kääpiökasvuinen kuusi _____	62
Paavolan siirtolohkare, ”Ellinkivi” _____	63
Paloisten Mäki-Lossan mänty _____	64
Taka-Evon käärmekuusi _____	65
Nisulan visakoivut _____	66
<b>Renko _____</b>	<b>67</b>
Ahoisten Kivistön iso kuusi, Äijäkuusi _____	68
Kirstulan Hiittankankaan patakuusi _____	70
Kuittilan Koskelan iso mänty _____	71
Uudenkylän Haapamäen kahdeksan lehtikuusta _____	72
Viialan Rantalan kuusi koivua ja yhdeksän pihlajaa _____	73
<b>Tuulos _____</b>	<b>75</b>
Sipilän mänty _____	75
<b>Muutamia lakkautettuja luonnonmuistomerkkejä _____</b>	<b>76</b>
Alvettulan Tapolan käärmekuusi (LAKKAUTETTU) _____	76
Hahkialan Itä-Hahkialan visakoivu (LAKKAUTETTU) _____	76
Taka-Evon Vappulan kataja (LAKKAUTETTU) _____	77
Palosten Mäki-Lossan kuusi (LAKKAUTETTU) _____	77
Nevilän Nuuteron kuusi (LAKKAUTETTU) _____	78
<b>Luonnonmuistomerkiksi sopivia kohteita _____</b>	<b>79</b>
<b><i>Kiitokset _____</i></b>	<b>81</b>
<b><i>Kirjallisuus _____</i></b>	<b>81</b>

## Tiivistelmä

Luonnonmuistomerkkinä voidaan rauhoittaa yksittäinen puu, puuryhmä, siirtolohkare tai muu niitä vastaava luonnonmuodostuma, jos kohdetta on aihetta erityisesti suojella sen kauneuden, harvinaisuuden, maisemallisen merkityksen, tieteellisen arvon tai muun vastaavan syyn vuoksi. Luonnonsuojelulain mukaan kunta päättää alueen omistajan hakemuksesta tai suostumuksella yksityisen omistamalla maalla olevan luonnonmuistomerkin rauhoittamisesta. Hämeenlinnassa luonnonmuistomerkkipäätökset tekee nykyisin ympäristö- ja rakennuslautakunnan delegeimana viranhaltija, ympäristöasiantuntija.

Hämeenlinnan luonnonmuistomerkkejä on kartoitettu Hämeenlinnan seudullisessa ympäristötoimessa vuosittain, mutta varsinkin vuosina 2004 ja 2014–2016. Tarkastuksella otettiin valokuvia ja mitattiin luonnonmuistomerkkipuiden ympärysmitta rinnan korkeudelta sekä arvioitiin korkeus. Myös muut havainnot esim. tiedot puiden terveydentilasta kirjattiin ylös.

Hämeenlinnan kaupungin alueella on kaikkiaan 50 eri päätöksellä rauhoitettua luonnonmuistomerkkiä. Yksi päätös on voinut sisältää yhden tai useamman, yleensä lähekkäisen puun rauhoituksen, mutta joskus kohteita on koottu aika kaukaakin toisistaan. Eniten luonnonmuistomerkkipäätöksiä on tehty Hauholla, 20, sitten Hämeenlinnassa, 12, ja edelleen Kalvolassa seitsemän, Lammilla kuusi, Rengossa viisi ja Tuuloksessa yksi.

Yleisimmin luonnonmuistomerkkeinä on rauhoitettu suuria tai erikoisia puita. Näitä on 46 kohteessa, joista yhdessä on rauhoitettu kivi ja sillä kasvava mänty. Yksittäisten puiden lisäksi on rauhoitettu puuryhmiä, puu- ja pensaskujia. Hämeenlinnan luonnonmuistomerkkinä rauhoitettujen lajien joukkoon kuuluvat eniten yksilöitä ensin mainitsevassa järjestyksessä hieskoivu, mänty, kuusi, kynäjalava, lehmus, rauduskoivu sisältäen visakoivun, pihlaja, lehtikuusi, kataja, siperianpihta, tammi, saarni ja haapa. Hieskoivuja on rauhoitettu vain Tiirikallan koivukujissa, joten tuo suuri määrä tulee niistä.

Luonnonmuistomerkeiksi on rauhoitettu myös kiviä. Hämeenlinnassa näitä on kaikkiaan neljä kappaletta. Yksi Kanta-Hämeenlinnan kohde on kivi ja sillä kasvava puu. Hauholla on kaksi ja Lammilla yksi kiviluonnonmuistomerkki. Lammilla luonnonmuistomerkkinä on rauhoitettu yksi lähde ja siitä lähtevän puron alkuosa.

Suurin osa luonnonmuistomerkeistä on rauhoitettu 1960-luvulla. Koska ne ovat pääosin puita, jotka vanhenevat, luonnonmuistomerkkejä joudutaan nykyisin lakkauttamaan vuosittain. Toisaalta luonnonmuistomerkkien rauhoitus on viime vuosikymmeninä ollut kovin vähäistä verrattuna 1960-, 1980- ja 1990-lukuihin. Kuntalaisia kannustetaan hakemaan luonnonmuistomerkkirauhoitusta omistamilleen merkittävälle kohteille vaikkapa luonto- ja vesivuoden 2016 kunniaksi.

## Abstract

As a nature monument can be protected an individual tree, a group of trees, a boulder or other similar type of natural formation, if the target should be protected due to its beauty, rarity, landscape value, scientific value or similar reason. According to the Nature Conservation Act the municipality makes the decisions on the nature monuments based on an application or a consent of an owner. The decisions on the nature monuments in Hämeenlinna are currently made by the Environmental Expert, the official for which the Environment and Building Board has delegated the task.

The nature monuments have been mapped in the Hämeenlinna Regional Environmental Authority yearly, but particularly during years 2004 and 2014–2016. Photographs have been taken and the perimeter and the height of the nature monument trees have been measured. Other observations about the health of the trees have been recorded.

In the area of the City of Hämeenlinna there are 50 nature monuments based on separate decisions. One protection decision includes one or several, usually closely located trees, but sometimes parts of the monument can be located quite far from each other. The most nature monument decisions have been made in the parish of Hauho, 20, then twelve in Hämeenlinna, seven in Kalvola, six in Lammi, five in Renko and one in the parish of Tuulos.

Mostly big and special trees have been protected as nature monuments. There are 46 tree nature monuments, of which one growing on a protected rock. In addition to individual trees there are tree groups, tree alleys and shrub alleys. Among the protected nature monuments of Hämeenlinna are several tree species, which are in the order of decreasing number of individuals as follows: downy birch, pine, spruce, European white elm, small-leaved lime, silver birch, rowan, larch, common juniper, fir, English oak, European ash, and common aspen. Down birches have been protected only in one nature monument, the Tiirikkala birch alley, thus, the high amount comes from it.

Also rocks have been protected as nature monuments. In Hämeenlinna there are altogether four rock nature monuments, one is in the Main Hämeenlinna with a tree growing on it, two are in Hauho and one is in Lammi. One spring and a creek running from it has been protected as nature monuments in Lammi.

Most of the nature monuments have been protected during 1960s. Since most of them are trees, which get older and die, some decisions to end the protection of some nature monuments are made annually. During the last decades the amount of protected nature monuments has been quite small compared to 1960s, 1980s and 1990s. Citizens are encouraged to apply protection for the significant nature monuments, which they own, perhaps in the honour of the Theme Year of Nature and Water 2016.

## Johdanto

Luonnonmuistomerkkinä voidaan rauhoittaa yksittäinen puu, puuryhmä, siirtolohkare tai muu niitä vastaava luonnonmuodostuma, jos kohdetta on aihetta erityisesti suojella sen kauneuden, harvinaisuuden, maisemallisen merkityksen, tieteellisen arvon tai muun vastaavan syyn vuoksi. Rauhoituksesta päätetään luonnonsuojelulain perusteella. Rauhoitetun luonnonmuistomerkin vahingoittaminen tai turmeleminen on kielletty.

Luonnonsuojelulain 26 §:ssä todetaan, että kunta päättää alueen omistajan hakemuksesta tai suostumuksella 23 §:ssä tarkoitetun, yksityisen omistamalla maalla olevan luonnonmuistomerkin rauhoittamisesta. Luonnonmuistomerkin merkitsemisestä ja rauhoituksesta on voimassa, mitä 23 §:ssä säädetään. Lisäksi tarvitaan lainhuutotodistus osoituksena kohteen omistajuudesta. Viranomaispalvelujen nettisivuilla on ohje luonnonmuistomerkin rauhoituksen tekemiseksi.

Luonnonsuojelulain 28 §:n mukaan kunta voi omistajan hakemuksesta tai Elinkeino-, liikenne- ja ympäristökeskuksen esityksestä lakkauttaa 26 §:ssä tarkoitetun luonnonmuistomerkin rauhoituksen, jos rauhoitukselle ei ole enää perusteita tai jos rauhoitus estää yleisen edun kannalta merkittävän hankkeen tai suunnitelman toteuttamisen. Hakemuksesta on hankittava ELY:n lausunto. Jos asia on tullut vireille ELY:n esityksestä, alueen omistajalle on varattava tilaisuus tulla kuulluksi.

Hämeenlinnan kaupungin ympäristö- ja rakennuslautakunta huolehtii johtosäätönsä mukaan luonnonsuojelulaisissa Hämeenlinnan kaupungille säädetyistä tehtävistä ja antaa lausunnot luonnonsuojelulakiin liittyvissä asioissa. Hämeenlinnan kaupungin hallintosäännön (21.1.2013) 10. kohta eli lautakuntien johtosäätö (12 §) ja yhdyskunta- ja ympäristöpalvelujen toimintasääntö (YMRALA 1.1.2015 5.7.9) delegoi edelleen luonnonsuojelulain tehtävät, joihin luonnonmuistomerkkien rauhoitus kuuluu, ympäristöasiantuntijalle (tai ympäristötarkastajalle).

Luonnonmuistomerkin rauhoitus tarjoaa kohteelle suojan omistajan vaihtumisesta riippumatta. Rauhoituksen lakkauttamiselle pitää olla asianmukaiset perusteet. Luonnonmuistomerkin omistajakaan ei saa esim. ryhtyä kaatamaan puuta, vaan luonnonmuistomerkin rauhoituksen lakkautusta täytyy ensin anoa. Luonnonmuistomerkin vahingoittaminen tai turmeleminen ilman asianmukaista lupaa on laitonta ja johtaa tutkintapyyntöön.

Hämeenlinnan luonnonmuistomerkkejä kartoitettiin projektina Hämeenlinnan seudullisessa ympäristötoimessa vuonna 2004. Seuraavan kerran kohteita käytiin systemaattisesti vuosina 2014 – 2016. Muulloinkin kohdevalvonta on tehty vuosittain, mutta enimmäkseen liittyen uusien kohteiden rauhoittamiseen ja toisaalta vanhojen kohteiden rauhoitusten lakkautuksiin. Projektivuosina luonnonmuistomerkkejä tarkastivat ympäristötoimen harjoittelijat osin

yhdessä ympäristöasiantuntijan kanssa. Muulloin tarkastukset ovat olleet ympäristöasiantuntijan tekemiä.

Tarkastuksella otettiin valokuvia ja mitattiin luonnonmuistomerkkipuiden ympärysmittarin korkeudelta sekä arvioitiin puun korkeus. Myös muut havainnot luonnonmuistomerkin tilasta esim. tiedot puiden terveydentilasta kirjattiin ylös. Maastossa tehtiin havaintoja myös luonnonmuistomerkin lähiympäristöstä.

Myös luonnonmuistomerkin merkintätilanne kirjattiin: Oliko paikalla rauhoituksen ilmaiseva uuden tai vanhan tyylinen rauhoituskyltti ja mikä sen kunto oli? Tarkastuksista ilmoitettiin maanomistajalle, jos kohde sijaitsi pihapiirissä. Rauhoituskyltin puuttuessa maanomistajaan oltiin yhteydessä ja toimitettiin kirjeitse kyltit, jotta omistaja asettaisi ne paikalleen.

Tässä julkaisussa käydään läpi kohde kohteelta ne Hämeenlinnan luonnonmuistomerkit, joiden rauhoitus on edelleen voimassa. Mukana on myös muutama kohde, joiden rauhoitus on jo päätynyt. Lisäksi muutamia uusia kohteita esitetään rauhoitettavaksi luonnonmuistomerkkinä.

Luonnonmuistomerkit ovat kiinnostavia kohteita, jotka saattavat kiinnostaa luonnossa liikkujaa. Voit tutustua kohteisiin jokamiehen oikeudet ja velvollisuudet muistaen. Yksityispihoihin ei luonnollisestikaan tule ilman lupaa mennä eikä häiritä muutenkaan kanssaihmiä.

## Yhteenvetoa Hämeenlinnan luonnonmuistomerkeistä

Hämeenlinnan kaupungin alueella on kaikkiaan 49 eri päätöksellä rauhoitettua luonnonmuistomerkkiä. Yksi päätös on voinut sisältää yhden tai useamman, yleensä lähekkäisen kohteen rauhoituksen, mutta joskus kohteita on koottu aika kaukaakin toisistaan. Eniten luonnonmuistomerkkipäätöksiä on tehty Hauholla, 20, sitten Hämeenlinnassa, 12, ja edelleen Kalvolassa seitsemän, Lammilla viisi, Rengossa viisi ja Tuuloksessa yksi.

Yleisimmin luonnonmuistomerkkeinä on rauhoitettu suuria tai erikoisia puita. Näitä on 46 kohteessa, joista yhdessä on rauhoitettu kivi ja sillä kasvava mänty. Yksittäisten puiden lisäksi on rauhoitettu puuryhmiä, puu- ja pensaskujia. Hämeenlinnan luonnonmuistomerkkinä rauhoitettujen lajin joukkoon kuuluvat rauhoitettujen yksilöiden määrän mukaisessa järjestyksessä: hieskoivu (*Betula pubescens*) 168, mänty (*Pinus sylvestris*) 35, kuusi (*Picea abies*) 16, kynäjalava (*Ulmus laevis*) 14, metsälehmus (*Tilia cordata*) 11, rauduskoivu (*Betula pendula* sisältäen visakoivun eli f. *carelica*) 10, pihlaja (*Sorbus aucuparia*) 9, siperianlehtikuusi (*Larix sibirica*) 8, kataja (*Juniperus communis*) 7, siperianpihta (*Abies sibirica*) 4, tammi (*Quercus robur*) 2, saarni (*Fraxinus excelsior*) ja haapa (*Populus tremula*) kumpikin yksi yksilöä. Hieskoivuja on rauhoitettu vain Tiirikkalan koivukujissa, joten tuo suuri määrä tulee niistä.



Luonnonmuistomerkeiksi on rauhoitettu myös kiviä. Hämeenlinnassa näitä on kaikkiaan neljä kappaletta. Yksi Kanta-Hämeenlinnan kohde on kivi ja sillä kasvava puu. Hauholla on kaksi ja Lammilla yksi kiviluonnonmuistomerkki. Lammilla luonnonmuistomerkkinä on rauhoitettu yksi lähde ja siitä lähtevän puron alkuosa.

Hämeenlinnan vanhin luonnonmuistomerkkikohde löytyy Kalvolasta, missä Kankaisten kartanon tammi ja jättiläiskuusi on rauhoitettu 13.6.1940. Muita luonnonmuistomerkkejä ei Hämeenlinnassa 1940-luvulla rauhoitettukaan. 1950-luvulta on kaksi Kanta-Hämeenlinnan ja yksi Kalvolan kohde. 1960-luvulla rauhoitettiin peräti 19 kohdetta, joista 12 sijoittui Hauholle, kaksi Kalvolaan, Lammille ja Renkoon kuhunkin ja yksi Kanta-Hämeenlinnaan. 1970-luvulla rauhoitusinto putosi voimakkaasti ja vain kolme kohdetta (yksi Hauholle ja kaksi Renkoon) rauhoitettiin. 1980-luvulla kohteita rauhoitettiin Hämeenlinnassa 2, Hauholla 4, Kalvolassa 2 ja Lammilla 1. 1990-luvulla rauhoitettiin 10 kohdetta, joista neljä Hämeenlinnassa, kolme Hauholla, kaksi Lammilla ja yksi Rengossa. 1990-luvun lopulla rauhoituksista vastaava taho muuttui valtion viranomaisesta kunnan vastaavaksi. 2000-luvun ensimmäisellä vuosikymmenellä rauhoitettiin vain kaksi kohdetta, jotka sijoittuivat Kanta-Hämeenlinnaan ja Kalvolaan. 2010-luvulla on toistaiseksi rauhoitettu yhteensä vasta kolme uutta luonnonmuistomerkkikohdetta Lammilla, Kanta-Hämeenlinnassa ja Tuuloksessa. Uusin kohde on Mäki-Lossan mänty Lammilla, joka on rauhoitettu 28.10.2013.

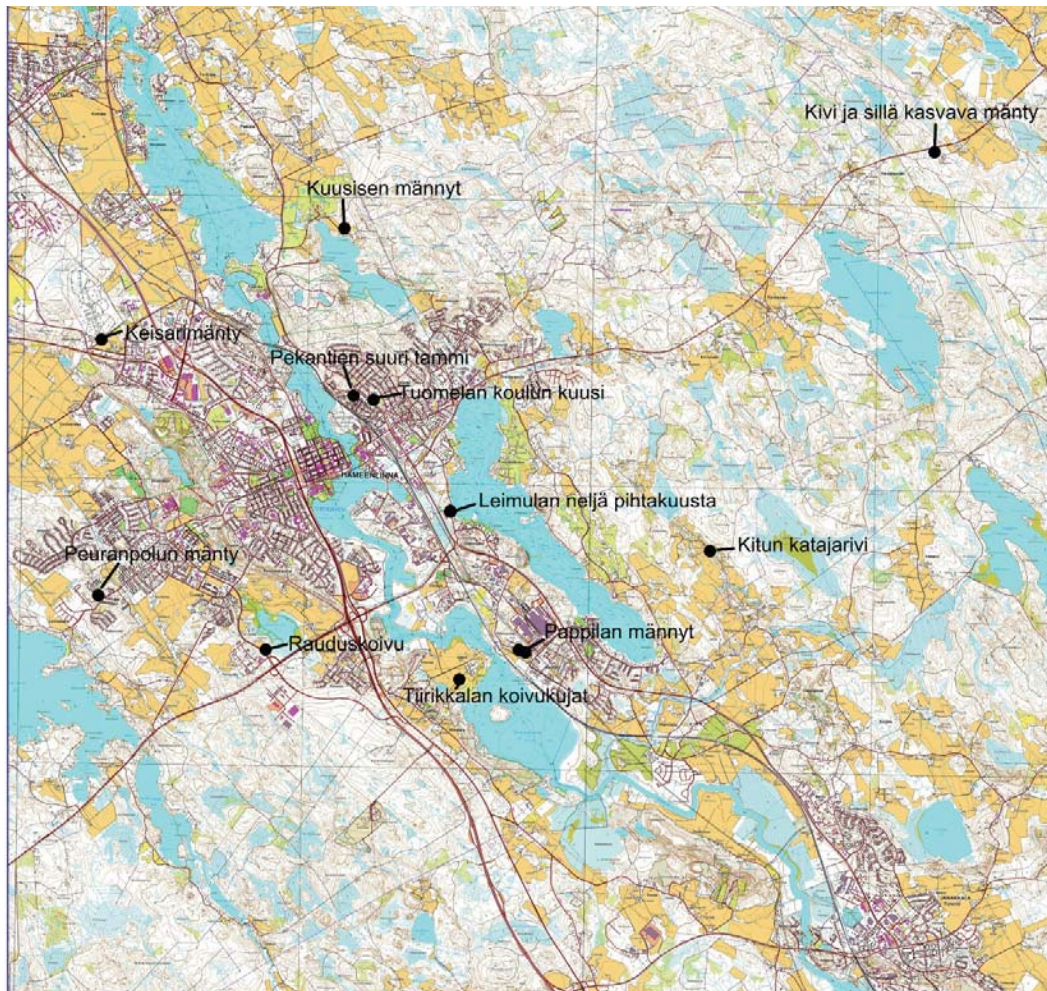
Tämän julkaisun lisäksi Hämeenlinnan luonnonmuistomerkkien sijainti löytyy palvelusta [karta.hameenlinna.fi](http://karta.hameenlinna.fi). Kohteita on aiemmin esitelty myös Hämeenlinnan (Jutila 2007), Hauhon (Jutila 2006), Kalvolan (Jutila & Harju 2004a), Rengon (Jutila & Harju 2004b) ja Tuuloksen (Jutila 2009) luonto-oppaissa. Vanhemmat kohteet on osoitettu myös kiinteistörekisterikartalla, mutta harmiksi uusia kohteita ei sinne enää viime vuosikymmenenä ole merkitty, vaikka päätökset kyllä on toimitettu Maanmittauslaitokseen tiedoksi. Tästä huolimatta luonnonmuistomerkkien suojelu on aivan yhtä velvoittavaa kuin aiemminkin. Hämeenlinnan karttapalvelusta löytyvät kaikki luonnonmuistomerkit ja niitä päivitetään sinne aina kun uusia päätöksiä tehdään.

Luonnonmuistomerkkinä on rauhoitettu lajina rauhoitettuja puita kuten kynä- ja vuorijalavia sekä saarni. Luonnonmuistomerkkirauhoitus tarjoaa kasvilajin rauhoitusta (LsL 42§) paremman suojan maa- ja metsätaloustoimintaa tai rakennustoimintaa vastaan (LsL 48 §), joten jatkossakin tällainen kaksoisrauhoidus on toisinaan tarkoituksenmukaista.

## Luonnonmuistomerkit pitäjittäin

### Kanta-Hämeenlinna

Hämeenlinnan 11 luonnonmuistomerkiä kaikki ovat puita, joskin yksi kohde sisältää myös kiven. Puulajeista edustettuina ovat rauduskoivu, tammi, mänty, kuusi, kataja ja siperianpihta. Kuuluisin Hämeenlinnan rauhoitetuista luonnonmuistomerkeistä on Suomen paksuin petäjä, jolla on ikää noin 400 vuotta. Tämän Pikku-Parolassa Kiltin tilalla sijaitsevan nk. Keisarinmännyn juurella ovat levähtäneet Kustaa III v. 1783, Kustaa IV Adolf v. 1802, Aleksanteri I v. 1819 ja Aleksanteri II v. 1863. Tiirikalan ja Juppalan tiloille, Vanajaveden tuntumaan, johtaa kaksi luonnonmuistomerkinä rauhoitettua, upeaa hieskoivukujaa. Katistentien ja Leimuntien risteyksessä on suojeltu luonnonmuistomerkinä pihtoja, Kidun Kannistossa pylväskatajia ja Hattelmalanjärven lintutornille vievän polun varressa rauduskoivu.



Kanta-Hämeenlinnan luonnonmuistomerkkien sijainti. Pohjakartan copyright Maanmittauslaitos 2014.

## Tuomelan koulun vanha kuusi

### Rauhoituspäätös:

Hämeenlinnan kaupunki  
24.9.1992

### Pitäjä:

Vanha Hämeenlinna

### Kaupunginosa:

Hättilä

**Kiinteistö:** 109-15-47-413

### Osoite:

Tuomelankatu 20

### Kuvaus:

Suomen 75. juhlavuoden puuksi ja koulun maamerkiksi vuonna 1992 rauhoitettu, erittäin jyrävä, vanha kuusi oli edelleen hyvävoimaisena paikallaan tarkastuksella 18.6.2015.

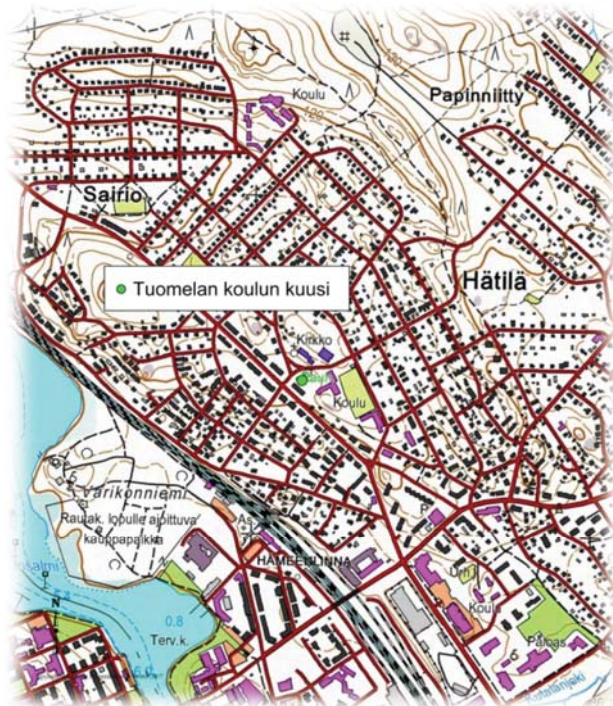


Kuusi sijaitsee Tuomelan koulun luoteispuoleisella nurmialueella, jossa sillä on seuranaan mäntyjä. Puu on ikäänsä nähden hyvässä kunnossa ja on noin 20 metriä korkea. Puu on asianmukaisesti merkitty luonnonmuistomerkikyltillä.

Puu on aiemmin tarkastettu

21.6.2004, 11.11.2013 ja 23.6.2014.

Pohjakartan © Maanmittauslaitos Maastotietokanta 2013.



## Pekantien suuri tammi

### Rauhoituspäätös:

Hämeenlinnan kaupunki  
27.10.1994

### Pitäjä:

Vanha Hämeenlinna

### Kaupunginosa:

Hättilä

**Kiinteistö:** 109-15-40-356

### Osoite:

Pekantie 3

### Kuvaus:

Suuri tammi sijaitsee rivitalon pihassa, Pekantien vieressä. Se on rauhoitettu Hämeenlinnan kaupungin ympäristölautakunnan päätöksellä vuonna 1994. Perusteena rauhoitukselle oli puun koko, hallitsevuus maisemakuvassa sekä pelko mahdollisesta vaurioitumisesta tai kuolemista ulkopuolisten uhkatekijöiden toimesta.

Tammen kaksihaarainen rinnanympäryys mitattiin 328 cm:ksi ja korkeus arvioitiin n. 18,5 metriksi 18.6.2015 tehdyllä tarkastuksella. Tammen latvuksen leveys oli yhtä suuri kuin tammen korkeus. Tammen haarassa kasvaa n. 5 cm pihlaja. Tammi on hyväkuntoinen ja se on siementänyt tien varteen useita taimia. Tammen juurella kasvavat mm. kielo, niittynätkelmä, orapihlaja, vaahtera, punanata, peltokanankaali, koiranheinä, kevätiesikko ja nurmitädyke. Pohjakartan © Maanmittauslaitos Maastotietokanta 2013.



Tammi on merkitty asianmukaisesti luonnonmuistomerkkikyltillä. Pekantien tammesta sai poistaa oksia rajoitetusti seudulliselle ympäristölautakunnan 23.10.2008 § 116 päätöksen mukaisesti. Kohde on tarkastettu aiemmin 21.6.2004, 22.9.2008 ja 23.6.2014.

## Leimulan neljä pihtakuusta

### Rauhoituspäätös:

Hämeen lääninhallitus 19.4.1985

### Pitäjä:

Vanha Hämeenlinna

### Kaupunginosa:

Mäskälä

### Tila:

Leimula 2 (109-418-5-91)

### Osoite:

Leimuntien ja Katistentien risteys

### Kuvaus:

Hämeen lääninhallituksen vuonna 1985 rauhoittamassa pihtakuusiryhmässä on alun perin ollut seitsemän kookasta pihtakuusta. Näistä yksi on kaatunut myrskyssä vuonna 2001 ja kahden rauhoitus on purettu kevyenliikenteenväylän rakentamista varten. Sittemmin vielä yksi Leimulantien kuusista on kaatunut talvella 2013–2014. Jatkossa luonnonmuistomerkki- rauhoitusta tulee muuttaa niin, että jäljellä on enää kolme pihtaa.

Rauhoitetut neljä kuusta sijaitsevat hienolla paikalla Katumajärven rannan tuntumassa. Ne kaikki ovat yli 30 metriä korkeita ja melko elinvoimaisen näköisiä puita. Puut ovat jonkin verran kärsineet tiejärjestelyistä. Puut ovat nykyisin kaupungin omistuksessa.



Pohjakartan © Maanmittauslaitos Maastotietokanta 2013.

## Kuusisen kaksi iäkstä honkaa

### Rauhoituspäätös:

Hämeenlinnan kaupunki, ympäristöasi-  
antuntija 16.1.2013

### Pitäjä:

Vanha Hämeenlinna

### Kaupunginosa:

Luhtiala

### Tila:

Soukka II (109-415-1-49)

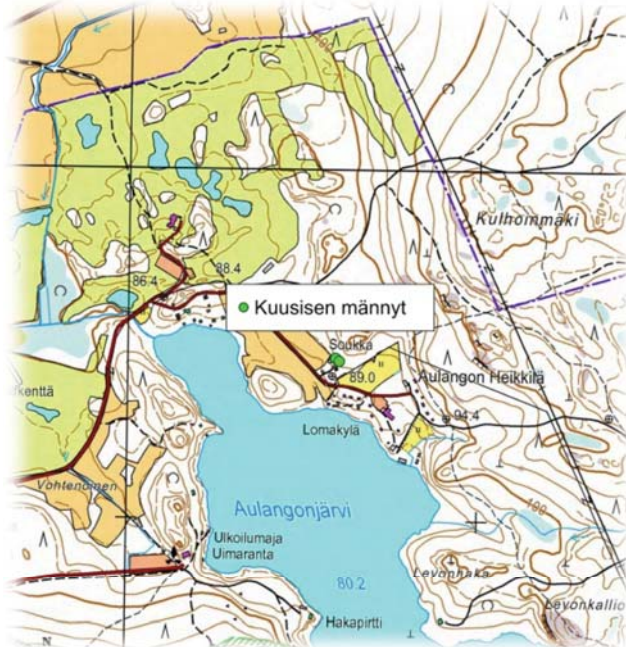
### Osoite:

Aulangon Heikkiläntie 149

### Kuvaus:

Eteläisempi ja alempana rinteessä ole-  
va mänty (nro 1) on n. 27 m korkea ja  
rinnan korkeudelta (1,3 m) ympärysmi-  
taltaan 255 cm. Mänty on kilpikaarnai-  
nen ja alemmat oksat ovat kuivuneet.  
Yhteen alaoksaan on asetettu keinu.  
Pohjoisempi ja ylempänä rinteessä  
kasvava mänty (nro 2) on vähän ly-  
hempi ja rinnankorkeusympärysmi-  
taltaan 185 cm. Tämä puu on hieman alem-  
paa nuorempi, mutta yhtä lailla kilpi-  
kaarnainen. Puut ovat vanhoja, järeitä ja  
hyväkuntoisia.

Kyseiset puut ovat osa Aulangon näkö-  
tornin ja kansallisen kaupunkipuiston ja  
Natura 2000 -alueen maisemaa. Puut  
ovat toimineet monien lintujen pesimä-  
puuna ja se on muutoinkin monimuotoi-  
suuskohde pellon reunan maisemassa.



Pohjakartan © Maanmittauslaitos Maastotietokanta 2013.

## Keisarinmänty

**Rauhoituspäätös:**

Hämeen lääninhallitus  
4.2.1959

**Pitäjä:**

Vanha Hämeenlinna

**Kaupunginosa:**

Pikku-Parola

**Tila:**

Varikko (109-423-1-64)

**Osoite:**

Varikontie

**Kuvaus:**

Puu sijaitsee Pikku-Parolassa pellon luoteisreunassa, missä sille on riittänyt valoa ja ravinteita. Puu on syrjäisehkön sijaintinsa vuoksi saanut kasvaa rauhassa. Keisarinmännyn tarkkaa ikää ei tiedetä, mutta arviolta se on noin 400 vuotta vanha. Se on Suomen paksuin mänty. Mänty on aidattu kivipaaluilla. Keisarinmännyn oksat ovat todella massiivisen kokoiset, ja ne muodostavat ikään kuin suojaosan kupolin männyn ympärille. Männyn rungon ympärystymitta on yli 5 metriä ja korkeus noin 15 metriä.

Nimi keisarinmänty juontaa juurensa siitä, että monet monarkit ja hallitsijat ovat aterioineet sen suojaisten oksien alla. Keisarinmäntyä on kutsuttu myös Rakuunanmännyksi. Tarinan mukaan eräs Ruotsi-Suomen armeijan rakuuna olisi piilottanut puun onkaloon 1808 joukko-osastonsa lipun, jotta venäläiset eivät löytäisi sitä. Suomen joukot olivat silloin peräytymässä ylipäällikkö Klingsporin johdolla Hämeenlinnasta aina Pohjanmaalle saakka. Puun juurella ovat pysähtyneet Kustaa III vuonna 1783 ja Kustaa IV Adolf vuonna 1802. Silloin puuta kutsuttiin vielä kuninkaanmännyksi. Myös Aleksanteri I on ruokaillut puun juurella vuonna 1819.

Kaikkein merkittävin vierailu kehkeytyi kuitenkin keisari Aleksanteri II:n käynnistä. Perimätiedon mukaan myös Aleksanteri II aterioi käyntinsä aikana männyn katveessa. Keisari saapui 29. heinäkuuta 1863 junalla Helsingistä Hämeenlinnaan väkijoukkojen hurratessa suositulle hallitsijalle.



Keisarinmännyn sijainti. Pohjakartan © Maanmittauslaitos Maastietokanta 2013.

Keisarinmänty rauhoitettiin vuonna 1959 Hämeenlinnan lyseon oppilaiden tekemän aloitteen johdosta. Keisarinmänty on merkitty vanhalla luonnonmuistomerkkikyltillä. Kohde on tarkastettu 30.6.2004, 11.11.2013, 1.7.2014 ja 16.4.2016 (jolta kerralta kuvat).



Keisarinmännyn mahtavaa tyveä ja latvusta.



## Peuranpolun mänty

**Rauhoituspäätös:**

Hämeenlinnan kaupunki, ympäristö-  
lautakunta 17.12.1992

**Pitäjä:**

Vanha Hämeenlinna

**Kaupunginosa:**

Voutila

**Kiinteistö:** (109-26-55-5)

**Osoite:**

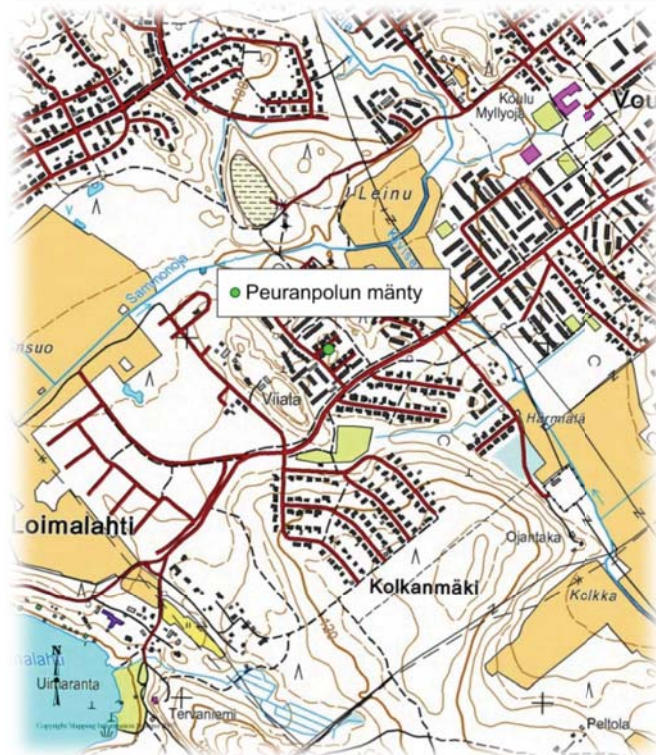
Peuranpolku 2

**Kuvaus:**

Peuranpolun tuntumassa, omakoti-  
talon takapihalla sijaitsee Hämeen-  
linnan ympäristölautakunnan vuon-  
na 1992 rauhoittama kookas, mai-  
semaa hallitseva mänty.

Puun arvioitu ikä on noin 125 vuot-  
ta. Männyn latva on käyrä ja puu on  
hyväkuntoinen. Arvioitu korkeus on  
noin 20,5 m. Paikalla ei ole luon-  
nonmuistomerkkipaaluja/kylttiä.

Kohde on tarkastettu 30.6.2004 ja  
11.8.2015.



Pohjakartan © Maanmittauslaitos Maastotietokanta  
2013.



## Pappilan männyt

### Rauhoituspäätös:

Hämeen lääninhallitus 17.4.1957

### Pitäjä:

Vanha Hämeenlinna

### Kaupunginosa:

Käikälä

### Tila:

Pappila (109-422-1-50)

### Osoite:

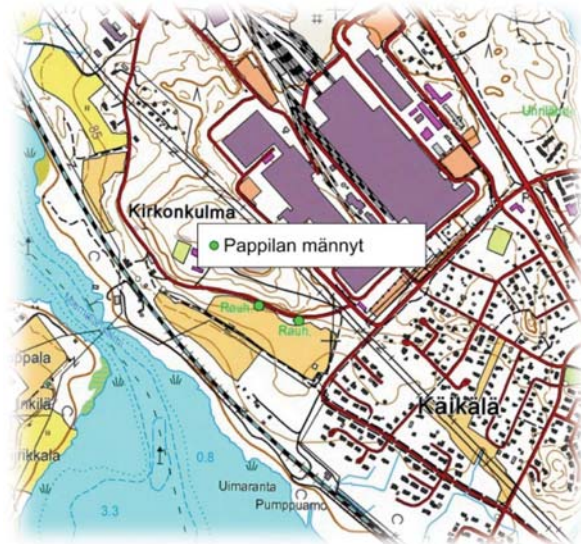
Vanhanpappilantie

### Kuvaus:

Pappilan männyt on rauhoitettu alun perin vuonna 1957. Alkuperäiseen rauhoitukseen kuului kolme mäntyä. Luonnonmuistomerkkirauhoitus on Kanta-Hämeenlinnan vanhin. Vuonna 1992 yh-

den rauhoitus purettiin ja kelo mänty kaadettiin tielle kaatumisriskin vuoksi.

Lähempänä pappilaa olevassa, noin 23 metriä korkean männyn latvassa on vain vähän vihreitä neulasia jäljellä. Rinnan ympärysmittaksi saatiin 18.6.2015 276 cm. Männyn runko haarautuu n. 18 m korkeudessa kolmeksi haaraksi. Luonnonmuistomerkkipaalu oli tyvellä irrallaan. Juurella kasvavat mm. kielo, ahomansikka, aholeinikki, tuomi, vaahtera, taikinamarja, punaherukka, sarjakeltano ja ahopukinjuuri.



Pohjakartan © Maanmittauslaitos Maastotietokanta 2013.

Noin 20 metriä korkea, itäisempi mänty on elinvoimaisen näköinen. Siinä on yksi kuivunut haara, ja toisesta haarasta osa kuivunut. Puun rungon poikki menee kaarnaton juova, joka on ilmeisesti jääne salaman iskusta. Rungossa on myös monia pieniä koloja. Juurella kasvavat mm. keltamo, vuohenputki, tuomi ja noin 6 m päässä on kookkaita pähkinäpensaita. Luonnonmuistomerkkipaalu puuttuu tämän puun juurelta.

## Tiirikkalan koivukujat

### Rauhoituspäätös:

Hämeenlinnan seudun ktt. ky.:n ympäristölautakunta 20.3.2000

### Kunta:

Hämeenlinna

### Kaupunginosa:

Miemala

### Tila:

Tiirikkala (109-417-8-46) ja Tiirikkala II (109-417-1-18)

### Osoite:

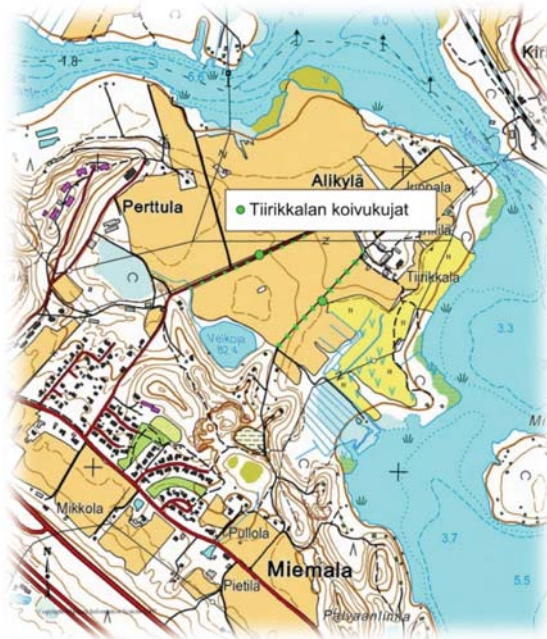
Alikyläntie ja Vihtavuorentie

### Kuvaus:

Koivukujanteet ovat Heikki Tiirikkalan perustamia ja hän myös haki niiden rauhoittamista. Vuonna 2000 rauhoitetut koivukujat ovat hyvässä kunnossa ja upea näky. Tiirikkalan koivukujien koivut ovat hieskoivuja. Ne ovat maisemallisesti ja kulttuurihistoriallisesta arvokkaita luonnon-suojelullisten arvojen lisäksi.

Alikyläntien eteläpuolen yksirivisessä koivukujassa oli rauhoitus päätöksen mukaan 91 koivua, vuoden 2004 tarkastuksessa löytyi 68 koivua ja 2.6.2014 laskettiin 67 koivua.

Vihtavuorentien kaksirivisessä koivukujassa oli rauhoitus päätöksen mukaan 138 rauduskoivua, vuonna 2008 laskettiin 108 koivua ja 2.6.2014 niitä oli enää 101. Pohjoispuoleisessa rivissä koivuja oli 52 kpl ja eteläpuoleisessa rivissä 49 kpl. Mahdollisesti koivujen määrän suurehko pudotus ei ole todellinen, vaan ehkä alkuperäisen päätöksen luvuissa oli mukana koivukujia yhdistävän Patakiventien varren koivujen määrä. Pohjoisen puoleisessa rivissä koivuja on 52 kpl ja etelän puoleisessa rivissä niitä on 49 kpl.



Pohjakartan © Maanmittauslaitos Maastotietokanta 2013.

## Kanniston katajarivi

### Rauhoituspäätös:

Hämeen lääninhallitus 25.3.1982

### Pitäjä:

Vanha Hämeenlinna

### Kylä:

Kitu

### Tila:

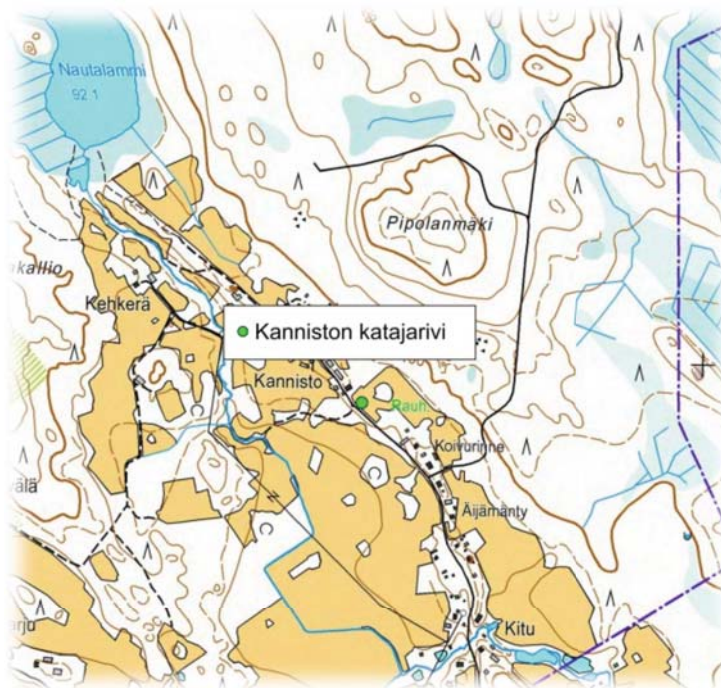
Kannisto (109-412-1-14)

### Osoite:

Lakkimäentie

### Kuvaus:

Aivan Lakkimäentien vieressä Kidun kylässä sijaitsevassa katajarivissä on arviolta kuusi suurta katajaa. Katajat ovat noin 5 metriä korkeita. Kaksi katajista on jo melkoisen huonossa kunnossa, niiden tyvet ovat aivan lahonnutta puuta ja niissä kasvaa vain vähän vihreitä neulasia. Katajarivi on merkitty asianmukaisesti luonnonmuistomerkkikyltillä.



Pohjakartan © Maanmittauslaitos Maastotietokanta 2013.

## Mäntykievarintien kivi ja sillä kasvava mänty

### Rauhoituspäätös:

Hämeen lääninhallitus 22.12.1964

### Pitäjä:

Vanha Hämeenlinna

### Kylä:

Idänpää

### Tila:

Metsä-Heikkilä Rnro 2:58

### Osoite:

Mäntykievarintie

### Kuvaus:

Mäntykievarintien varressa sijaitsee noin 2.5 metriä korkea kivi, jonka päällä kasvaa iso, komea mänty. Komeat ja massiiviset juuret ovat halkaisseet kiven ja kulkevat hienosti kiven päältä aina maahan asti. Kivi ja sillä kasvava mänty on rauhoitettu vuonna 1964.

Männyllä on vihreä, pienehkö latvus. Toistaiseksi puu on yllättävän hyvin selviytynyt kovistakin myrskyistä. Puun kuntoa kannattaa tarkkailla. Mänty on noin 19 metriä korkea, ja se on merkitty luonnonmuistomerkkikyltillä, joka tosin on viime vuosina kallistunut voimakkaasti.



Pohjakartan © Maanmittauslaitos Maastotietokanta 2013.



## Hattelmalan rauduskoivu

### Rauhoituspäätös:

Hämeenlinnan kaupunki, ympäristölautakunta 31.10.1991

### Pitäjä:

Vanha Hämeenlinna

### Kaupunginosa:

Hattelmala

### Tila:

Laidun (109-402-1-23)

### Osoite:

Aleksis Kiven katu 44

### Kuvaus:

Tiheässä kuusikossa sijaitseva erikoinen, kaksihaarainen rauduskoivu rauhoitettiin Hämeenlinnan ympäristölautakunnan toimesta vuonna 1991. Yleisöltä oli kerätty aktiivisesti vinkkejä luonnonmuistomerkeistä. Rauhoituksen perusteena on puun erikoinen ulkomuoto.

Rauduskoivu on noin 20 metriä korkea kaksihaarainen koivu. Noin 1.5 metrin korkeudelta koivu haaroituu kahdeksi latvukseksi, jotka mutkaavat voimakkaasti ensin vaakasuoraan ja kiertyvät samalla. Myöhemmin haarat ovat kääntyneet kasvamaan ylöspäin.

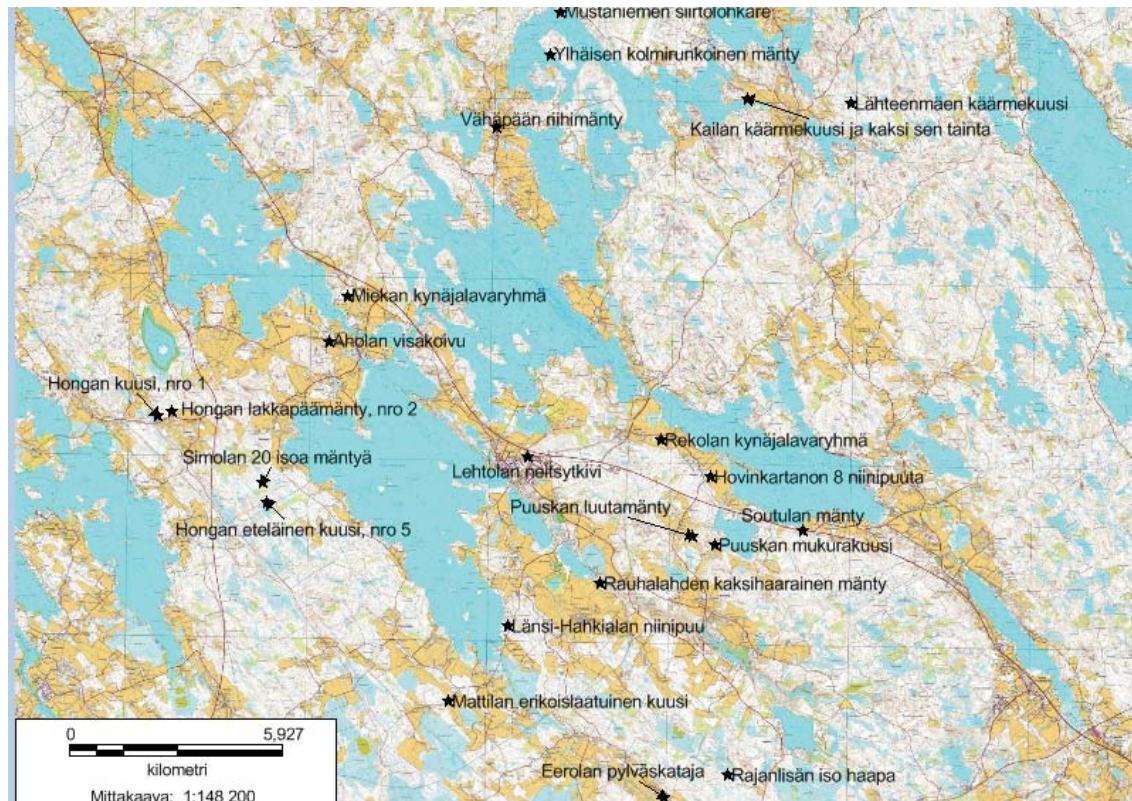
Puu kasvaa Hattelmalanjärvelle vievän jo osin metsittyneen polun varrella. Nykyinen polku lintutornille kulkee toista reittiä.



Pohjakartan © Maanmittauslaitos Maastotietokanta 2013.

## Hauho

Hauhon 20 luonnonmuistomerkiä 18 on puita ja kaksi kiviä. Puulajeista edustettuina ovat mänty (26), kynäjalava (13), metsälehmus (9), kuusi (8), rauduskoivun muoto, visakoivu (1), kataja (1) ja haapa (1). Kivistä edustettuina ovat pohjoisin luonnonmuistomerkki Mustaniemen siirtolohkare ja kirkonkylästä löytyvä Lehtolan neitsytkivi. Männyistä kookkaimpia ovat Soutulan mänty ja Vähäpään riihimänty. Huomionarvoisimpia lehtipuista lienevät Miekan ja Rekolan kynäjalavat sekä Hovinkartanon niinipuut.



Hauhon luonnonmuistomerkit. Pohjakartan copyright Maanmittauslaitos 2014.

## Alvettulan Aholan visakoivu



### Rauhoituspäätös:

Hämeen lääninhallitus 16.9.1974

### Pitäjä:

Hauho

### Kylä:

Alvettula

### Tila:

Ahola (83-403-4-17)

### Osoite:

Laurilantie 71

### Kuvaus:

Vuonna 1974 rauhoitettu Laurilantien varren visakoivu on toinen Hauholla suojeltu visakoivu. Visakoivu on varsin tyypillinen Hauholla.

Visakoivun puuaines on taloudellisesti arvokasta. Puusta on jouduttu katkaisemaan huonokuntoinen oksa, joka ulottui tien päälle. Puun rauhoituksen aikaan, n. 40 vuotta sitten, visakoivun iäksi arvioitiin peräti 400 vuotta.

Visakoivu on tarkastettu 1984, 21.7.2004 ja kesällä 2014. Puu oli vähän heikkokuntoisen näköinen, mutta vielä melko hyvin lehdessä. Vieressä kasvava pähkinäpensas varjosti puuta jonkin verran. Visakoivu oli merkitty hyväkuntoisella rauhoituspaalulla. Talvella 2016 visakoivusta oli jäljellä vain kanto. Puu oli kaadettu luvatta.



Aholan visakoivu on kaadettu luvatta. Kuvaaja Teijo Heinänen 10.3.2016.



## Alvettulan Miekan kynäjalava-ryhmä

### Rauhoituspäätös:

Hämeen lääninhallitus 11.1.1985

### Pitäjä:

Hauho

### Kylä:

Alvettula

### Tila:

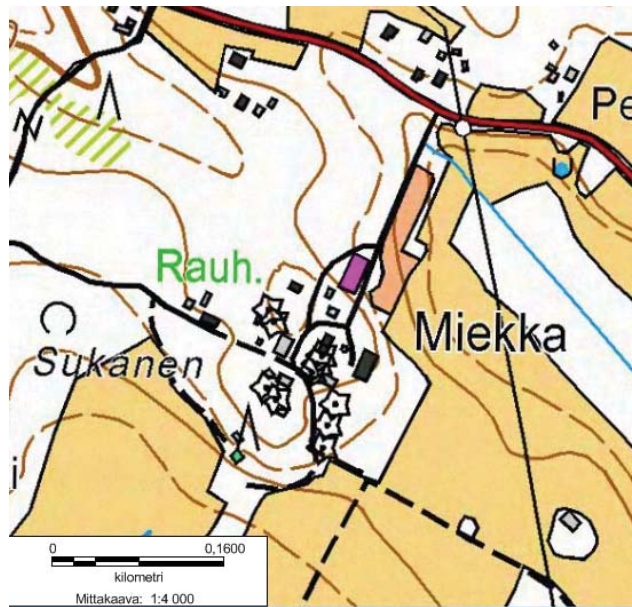
Miekka (83-403-10-22)

### Osoite:

Häränvattantie

### Kuvaus:

Miekan idyllisellä maatilalla on vuonna 1985 rauhoitettu neljä suurta puuta sekä kuusi nuorta puuta tai tainta. 21.7.2004 suoritetulla tarkastuksella löytyi omistajan opastuksella kolme hyväkuntoista suurehkoa puuta. Neljäs kynäjalava oli kaatunut myrskyssä joitain vuosia aiemmin. Omistajan mukaan tilan alueella on runsaasti nuorempia yksilöitä sekä taimia. Omistajalle annettiin tarkastuksella rauhoituskilpiä, jotka hän lupautui laittamaan paikoilleen.



Miekan kynäjalavien sijainti on osoitettu Rauh.- ja huomion arvoisen puun merkinnöillä. Pohjakartan © Maanmittauslaitos Maastotietokanta 2013.

## Hahkialan Sahapalstan niipuu

### Rauhoituspäätös:

Hämeen lääninhallitus  
15.6.1961; oikaisu sijainnin osalta  
17.3.1989

### Pitäjä:

Hauho

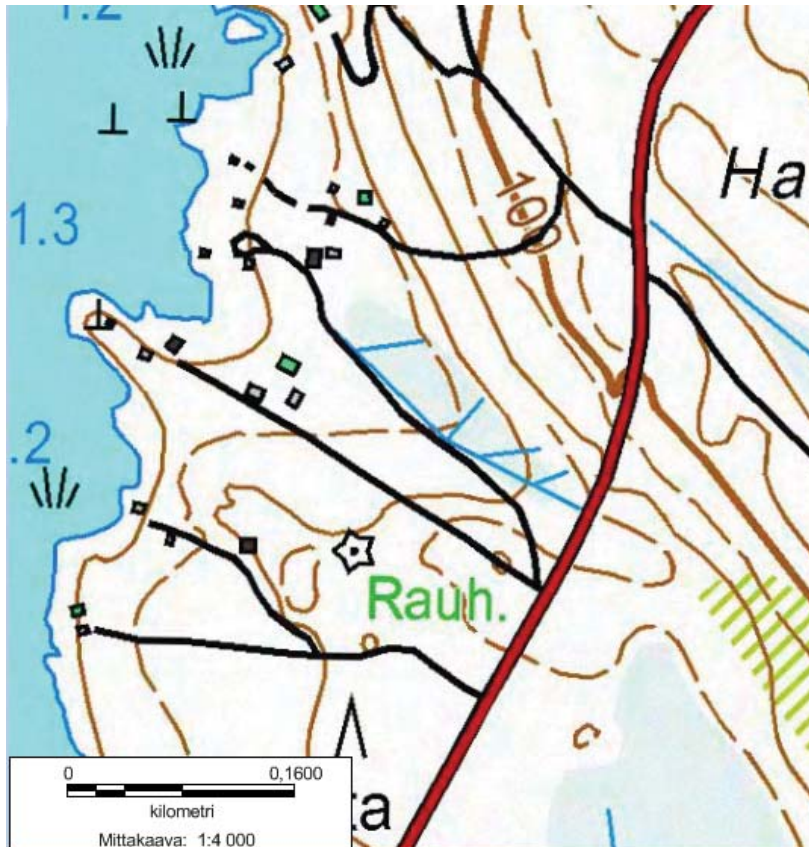
### Kylä:

Hahkiala

### Tila:

Sahapalsta (83-406-1-130; entinen  
väärä sijaintimerkintä Länsi-Hahkiala  
1:28)

**Osoite:** Hauhontaustantie 380  
tuntumassa



### Sahapalstan niipuun

sijainti. Pohjakartan © Maanmittauslaitos Maastotietokanta 2013.

### Kuvaus:

Hämeen lääninhallitus rauhoitti vuonna 1961 metsälehmuksen eli niipuun. Vuonna 1989 ilmeni, että rauhoitusmerkintä oli tehty väärälle tilalle ja siksi päätöstä korjattiin. Puun oikeille omistajille annettiin tilaisuus esittää mielipiteensä asiaansa ennen kuin uusi päätös tehtiin.

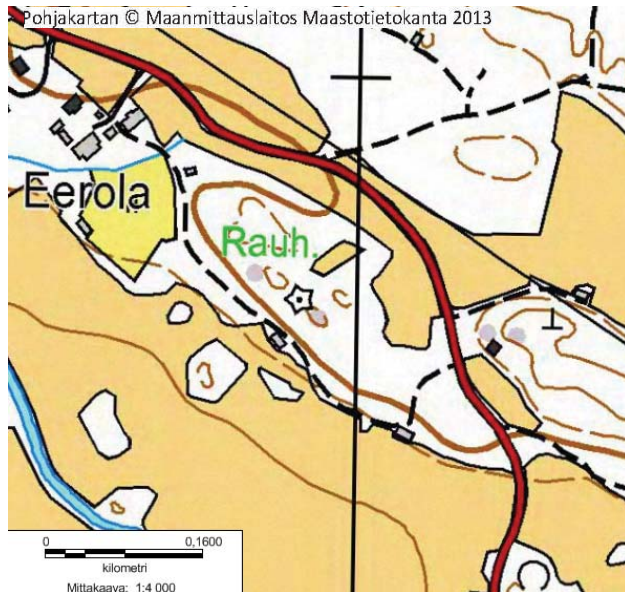
Tarkastuksella 14.7.2004 todettiin, että metsälehmus oli hyväkuntoinen ja merkintäkin oli kunnossa. Puu löytyi "saarekkeelta" korkean kasvuston keskeltä.

7.12.2014 tehdyllä tarkastuksella havaittiin, että luonnonmuistomerkkimetsälehmus oli katkennut n. 10 m korkeudesta. Maassa hieman katkottuna oli puun murtunut ranka. Pystyyn jäänyt päärunko oli rinnan ympärysmitaltaan 228 cm. Lehmuksen vesa kasvoi aivan sen vieressä. Lähellä oli myös putoamisen yhteydessä katkennut toinen lehmus, joka on alkanut vesoa. Vähän kauempana on ainakin kolme muuta metsälehmusta ja istutetuilta vaikuttivat myös lähistön tammet.

23.1.2016 tarkastus osoitti, että paalu luonnonmuistomerkkikyltteineen on irrallaan, joten se pitää pystyttää uudelleen (alakuvat). Katkenneella lehmuksen rungolla kasvoi kääpä, ja siinä oli ainakin yksi tikankolo. Pysty ja maapuu saavat lahota rauhassa eikä ole tarve muuttaa rauhoitusta toistaiseksi. Jälkien perusteella alueella viihtyvät jänikset, mäyrät ja ketut.



## Hakkalan Eerolan pylväskataja



### Rauhoituspäätös:

Hämeen lääninhallitus 10.3.1982

### Pitäjä:

Hauho

### Kylä:

Hakkala

### Tila:

Eerola (109-439-1-10)

### Osoite:

Metsäkulmantie 313

### Kuvaus:

Tämä iso pylväsmäinen kataja sijaitsee tiheän kuusikon keskellä. Katajan ympäriltä on harvennettu puita, mutta se on kuitenkin lähes kokonaan kuivunut.

Vain sen ylimmissä oksissa on jäljellä vihreitä neulasia. Katajan on kerrottu olevan noin 8 m pitkä vuoden 1981 suojelupäätöksessä. Se on kuitenkin katkennut suurin piirtein rungon keskiosasta, joten uudeksi pituudeksi arvioitiin noin 5 m. Puun vieressä kasvaa nuori pihlaja sekä runsaasti vadelmaa. Paikalla oli hyvässä kunnossa oleva luonnonmuistomerkkipaalu.

Kataja on tarkistettu 14.7.2004 ja 20.8.2015 (kuvat).



## Hyömäen Hongan kaksi kuusta ja mänty

**Rauhoituspäätös:**

Hämeen lääninhallitus 2.1.1986; rauhoituksen lakkautus yhden kuusen ja yhden männyn osalta 30.1.2013.

**Pitäjä:**

Hauho

**Kylä:**

Hyömäki

**Tila:**

Honka (109-442-14-13)

**Osoite:**

Retulantie

**Kuvaus:**

Hämeen lääninhallitus on rauhoittanut Markku ja Tuula Iisakkilan hakemuksesta 2.1.1986 antamallaan päätöksellä luonnonmuistomerkkinä viisi puuta Hyömäen kylän tilalla Honka. Luonnonmuistomerkeistä on lakkautettu yksi kuusi ja mänty.

Eteläisin ja muista erillään oleva kuusi on kaakossa, valtatie 57 itäpuolella, metsätien varrella. Vuoden 2004 tarkastuksessa se todettiin hyväkuntoiseksi, vaikka puussa oli salamäniskemä juonne. 24.1.2016 tehty tarkastus osoitti kuusen olevan edelleen voimissaan (rym 178 cm), vaikka salamavioitukseen ilmestyneet tikan kolot osoittivat lahoamisen alkaneen. Kuusi on myös katkennut n. 18 m korkeudesta. Puun juurella oli kaksikin luonnonmuistomerkkipaalua. Kuusen ympärillä on lukuisia pieniä kuusia. Hirvenampumislava on kuusen itäpuolella.

Muut luonnonmuistomerkit ovat kaikki ikään kuin nauhana alle parinsadan metrin päässä Retulantiestä. Itään päin siirtyessä sijaitsee hakkuualueella, heti peltojen jälkeen, ns. lakka-päämänty. Puu on hyvässä kunnossa, joskaan se ei ole kovin erikoisen näköinen. Viimeinen kohde, suuri kuusi, sijaitsee mökkitien varrella. Kuusi on huomattavan kookas ja tuuhea sekä hyväkuntoinen.

Ylitarkastaja Jukka Airola on vuonna 2002 tekemänsä tarkastuksen pohjalta esittänyt osittaisen käärmekeusen rauhoituksen lakkauttamista. Puun latva on katkennut myrskyssä ja puu on kuollut. Ympäristöasiantuntija tutustui kohteeseen 12.1.2013, ja käärmekeusesta oli jäljellä n. 1 m korkuinen vino kanto eikä kylttejä näkynyt. Alueella oli suoritettu hakkuu.

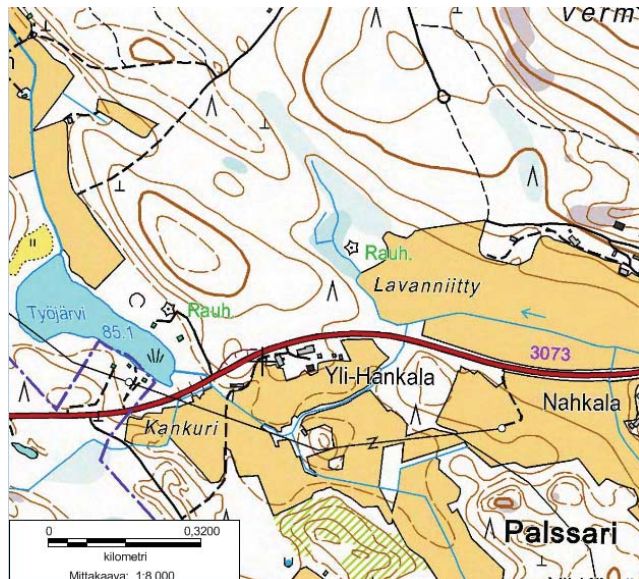
Vuoden 2004 tarkastuksella kuivuneeksi ja keloutuneeksi havaittu männystä ei löytynyt 12.1.2013 kuin lumen peittämä kanto, joka oli pitkälle keloutunut (valokuva). Luonnonmuistomerkkikylttiä ei ollut näkyvissä. Kohde oli hakkuun ja taimikon rajalla. Soitin tilanteesta

ELY:n ylitarkastajalle Jukka Airolalle, joka ilmoitti, että myös männyn rauhoituksen lakkautus samassa yhteydessä on mahdollinen.

Lakkapäämänty todettiin vuoden 2004 tarkastuksessa hyväkuntoiseksi ja lisäkilan mukaan se oli vielä 2011 pystyssä. Läntisin rauhoitettu kuusi oli tammikuussa 2013 elinvoimainen, leveäöksäinen ja aivan tyveen asti oksainen. Tuuhean ja symmetrisen puun juurella oli vanha ja uusi luonnonmuistomerkkiyltti (valokuvia).



Kuvissa läntinen kuusi (12.1.2013).

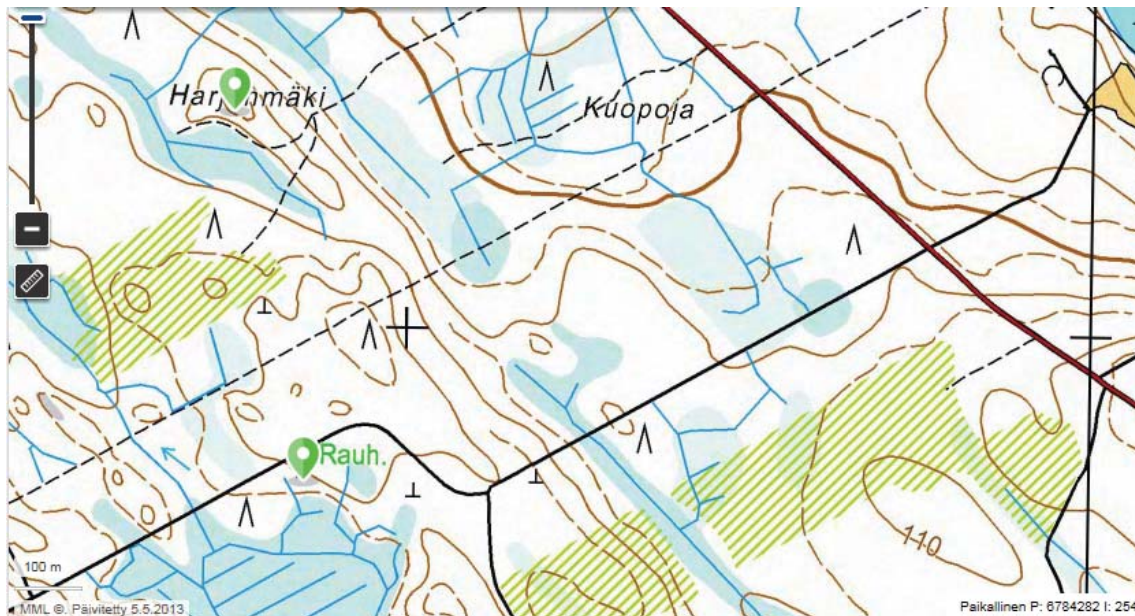


Hyömäen läntinen kuusi on rauhoitusmerkinnällä osoitetuista kohteista läntisin. Itäisempi rauhoitettu puu on lakkapäämänty.

Pohjakartan © Maanmittauslaitos Maastotietokanta 2013.



Kuvissa eteläinen kuusi (oikalla 23.1.2016).



Eteläisin Hongan rauhoitettu kuusi on kohteista eteläisempi. Pohjoinen kohde muodostuu Hyömäen Simolan vanhoista mänyistä. Koilliskulmassa kartalla näkyy Hauhonselkä.

## Hyömäen Simolan 20 vanhaa mäntyä

**Rauhoituspäätös:**

Hämeenlinnan seudun kansanterveystyön kuntayhtymän ympäristölautakunta 18.8.1997

**Pitäjä:** Hauho

**Kylä:** Hyömäki

**Tila:** Simola ja Komperi (109-442-10-4 ja 109-442-7-8)

**Osoite:** Kupalantie, Harjunmäki

**Koord.:**

Harjunmäen mänty 1. 143 cm rym 23 m ETRS-TM35FIN P: 6784093 m, I: 362136 m; KKJ P: 6786941 m, I: 3362251 m

Harjunmäki mänty nro 20. 154 cm 24 m ETRS-TM35FIN P: 6784047 m, I: 362088 m; KKJ P: 6786894 m, I: 3362203 m; Latitude: 61,166607 N, Longitude: 24,436226 E

**Kuvaus:**

Hämeenlinnan seudun kansanterveystyön kuntayhtymän ympäristölautakunnan 18.8.1997 rauhoittamat 20 mäntyä kasvavat Hauhonselästä länteen sijaitsevalla Harjunmäen alueella. 23.7.2004 suoritetulla tarkastuksella merkittyjä mäntyjä ei löytynyt. Puut olivat rauhoitettaessa n. 100-150 vuotiaita. Puiden merkintä on aikanaan päätöstä tehtäessä jätetty maanomistajalle, mutta jostain syystä merkintä on jäänyt toteuttamatta maastossa.



Harjunmäen mäntyjä 24.1.2016.



24.1.2016 suoritetulla käynnillä valittiin 20 kookasta puuta, jotka olivat karttaan osoitetulla paikalla. Näiden rinnan ympäryys ja korkeus mitattiin. Puut olivat pääosin yli 100 cm ympärykseltään suurimman ollessa 157 cm. Korkeus vaihteli 14–24 metriin. Kohde tulee tarkastaa yhdessä maanomistajan kanssa merkiten puut luonnonmuistomerkkipaaluilla.

## Kirkonkylän Lehtolan neitsytkivi

### Rauhoituspäätös:

Hämeen lääninhallitus 8.9.1986

### Pitäjä:

Hauho

### Kylä:

Kirkonkylä

### Tila:

Lehtola (109-449-2-52)

**Osoite:** Vihniöntie 11

### Kuvaus:

Hauhon keskustan tuntumassa sijaitseva neitsytkivi on hyvässä kunnossa. Kivi on haljennut keskeltä, ja sen päällä kasvaa pieni koivu. Kivi on noin 2 metriä korkea ja noin 6 metriä leveä. Se on merkitty luonnonmuistomerkkikyltillä. Kohde on tarkastettu 15.7.2004 ja 25.7.2014.



Pohjakartan © Maanmittauslaitos Maastotietokanta 2013.

## Miehoilan Mustaniemen siirtolohkare

### Rauhoituspäätös:

Hämeen lääninhallitus 16.2.1965

### Pitäjä:

Hauho

### Kylä:

Miehoila

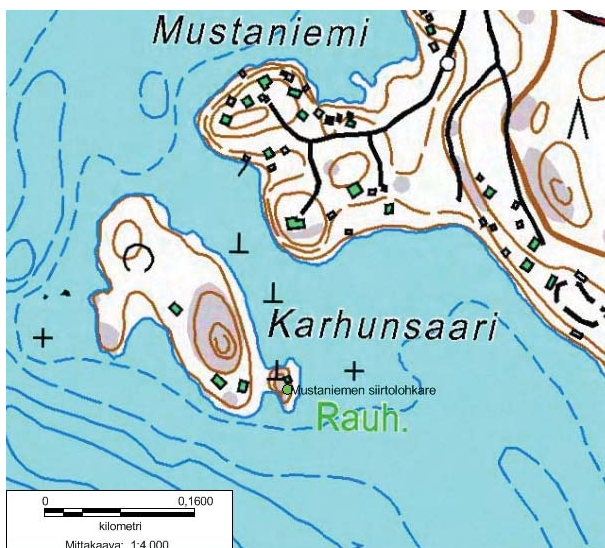
### Tila:

Rauhakivi (109-458-6-34); (aiemmin Mustaniemi 6:16)

**Osoite:** Pelto-Paavolantien päään edustalla olevassa saarella.

### Kuvaus:

Luonnonmuistomerkin nimi Mustaniemen siirtolohkare on vähän harhaanjohtava, koska kohde sijaitsee Karhunsaaressa. Saari on Rääkkiän pohjoisosassa. Kohde on niemen kärjen kallion päällä oleva melko pyöreämuotoinen siirtolohkare, jolla on korkeutta n. 6 m ja leveyttä 5 m. Kiven juurella on luonnonmuistomerkkipaalu asianmukaisesti. Kiven vieressä kasvaa kaksi mäntyä, joista toinen on kilpikaarnainen. Kiven päällä kasvaa kolme rauduskoivun tainta. Kiven sammallajistoon kuuluvat harmosammal (*Hedwigia ciliata*) ja jäkälälajistoon kallioisokarve (*Parmelia saxatilis*), harmaaröyhelö (*Platismatia glauca*), naava (*Usnea* ssp.), luppo (*Bryoria* tms.) ja liuskanapajäkälä (*Umbilicaria polyphylla*). Kallion lajistoon kuuluvat lampaannata ja kalli-



Pohjakartan © Maanmittauslaitos Maastotietokanta 2013 kohteella 8.2.2001.

oimarre. Kiviaines on maasälpää. Jäkälistä tavataan mm. vaalea- ja harmaaporonjäkälä (*Cladonia arbuscula* ja *C. rangiferina*) sekä okatorvijäkälä (*C. uncialis*).

Ympäristöasiantuntija Heli Jutila tarkasti kohteen 13.3.2016. Hämeen ympäristökeskuksen ylitarkastaja Jukka Airola kävi

## Okerlan Mattilan erikoinen kuusi

### Rauhoituspäätös:

Hämeen lääninhallitus 3.3.1961

### Pitäjä:

Hauho

### Kylä:

Okerla

### Tila:

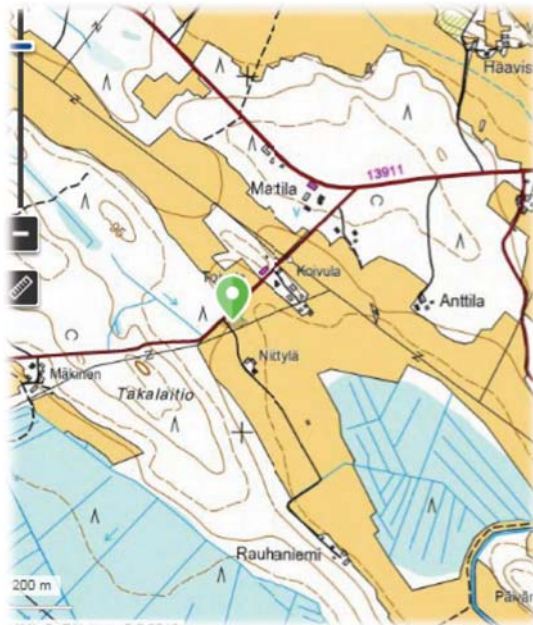
Mattila (83-429-5-59)

### Osoite:

Korventaustantie 52

### Kuvaus:

Kuusi sijaitsee Korventaustantien varrella, pellon reunassa, lähellä entistä koulua (Hauhovi). Tämä yht'äkkiä katsoen lehtipuu muistuttava kuusi vaikuttaa hyvinvoivalta. Vain muutamia oksia on katkennut. Neulaset ovat lyhyitä ja ylempät oksat kasvavat harvassa. Alaoskat näyttävät tuuheammilta kuin yläoskat.



Pohjakartan © Maanmittauslaitos Maastotietokanta 2013

Luonnonmuistomerkki on tarkastettu 20.7.2004, 7.7.2014, 19.8.2015 ja 24.1.2016. Kuusen pituudeksi arvioitiin 24.1.2016 noin 20 m ja leveydeksi noin 6 m. Puun rungon ympärysmitta oli 135 cm.

20.7.2004 lukukelvoton luonnonmuistomerkkikyltti vaihdettiin uudempaan. Tammikuussa 2016 luonnonmuistomerkkiä osoittava kyltti näkyi tielle ja oli hyvässä kunnossa, mutta paalu nojasi puuta vasten, joten se tulisi junnata uudelleen maahan.



## Portaan Rekolan kynäjalavaryhmä

### Rauhoituspäätös:

Hämeen lääninhallitus 5.7.1968; muutos Hämeenlinnan kaupungin ympäristöasiantuntija 3.11.2014

**Pitäjä:** Hauho

**Kylä:** Porras

**Tila:**

Portaan-Rekola (109-462-16-0)

**Osoite:** Sotjalantie 229

### Kuvaus:

Hämeen lääninhallitus on Johannes ja Elisa Bäckin anomuksesta rauhoittanut 5.7.1968 Portaan kylässä Rekolan tilalla (2:27; nykyisin 109-462-16-0) olevan kynäjalavaryhmän. Luonnonmuistomerkin nykyinen omistaja on Timo Kokkala. Luonnonmuistomerkki tarkastettiin kesällä 2014 kahteen otteeseen (4.6. ja 13.10.2014), sillä merkintöjen hävittyä oli epäselvää, mitkä paikalla kasvavista kynäjalavista (*Ulmus laevis*) kuuluivat luonnonmuistomerkkiin. Luonnonmuistomerkkiin kuuluvaksi pääteltiin lopulta kolme puuta. Näistä yksi oli kaatunut myrskyssä yli kymmenen vuotta sitten. Myrskyssä kaatuneen ja jo pitkälti lahonneen kynäjalavan numero 3 (KKJ: P 6787776, I 3373342; ETRS-TM35FIN 6784929:373223) osalta luonnonmuistomerkkirauhoitus lakkautettiin ja tämän puun tilalle otettiin luonnonmuistomerkkiin uutena puron varrelta valittu kynäjalava nro 5 (KKJ: P 6787796, I 3373375 ETRS-TM35FIN 6784948:373256).

Muut luonnonmuistomerkkiin kuuluvat kynäjalavat ovat seuraavat:

Kynäjalava 1: Suuri ja vanha puu, jonka juurella oli irronnut luonnonmuistomerkkipaalu.

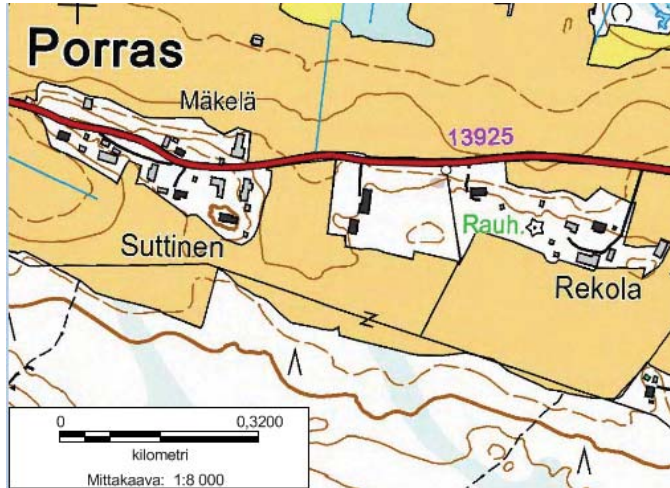
Rinnan ympärysmitta 120 cm korkeudelta (=RYM) 352 cm, arvio korkeudesta 22 m.

Koord. KKJ: P 6787773, I 3373350 (ETRS-TM35FIN 6784926:373231).

Kynäjalava 2. Edellisestä muutama metri lounaaseen sijoittuva nuorempi puu. RYM 250

cm, arvio korkeudesta 18 m. Koord. KKJ: P 6787760, I 3373342 (ETRS-TM35FIN 6784912:373223).





6784957:373221).

Pohjakartan © Maanmittauslaitos Maastotietokanta 2013

Tiilimakasiinin länsipuolella oleva kynäjalava ei kuulu luonnonmuistomerkkiin, mutta lajina puu on luonnonsuojelulain mukaan rauhoitettu. Tämän kynäjalavan mitat ovat rym 321 cm, arvio korkeudesta n. 18 m. Sen pari suurta oksaa on pudonnut maahan. Makasiinin suuntaan nojaa kaksi suurta oksan haaraa, joiden poistamisen voisi sallia. Koord. KJ: P 6784957, I 3373340 (ETRS-TM35FIN

Maanomistaja suhtautui positiivisesti luonnonmuistomerkin päivittämiseen. Kun korvaavaa puuta valittiin, huomioitiin mahdolliset tarpeet laajentaa ulkorakennusta ja tiilimakasiinia.

Luonnonmuistomerkin luona on merkittävää kasvistoa kuten kotkansiipeä, valko- ja kelta-  
vuokkoja, iso- ja pikkukäenrieskaa, pystykiurunkannusta, tesmayrttiä, taikinamarjaa, ja alue sopisi jopa luonnonsuojelualueeksi.



Uusi luonnonmuistomerkkiin liitetty kynäjalava ja kotkansiipikasvustoa. Kuvat 4.6.2014.

## Sappeen Kailan käärmeukuusi ja kaksi sen tainta

**Rauhoituspäätös:**

Hämeen lääninhallitus 23.1.1961

**Pitäjä:**

Hauho

**Kylä:**

Sappee

**Tila:**

Kaila (109-466-2-157)

**Osoite:**

Kailantie

**Koordinaatit:** ETRS-TM35FIN P: 6794 274, I: 375884; KKJ3 P: 6797125, I: 3376 005

**Kuvaus:**

Hauhon pitäjän vanhin luonnonmuistomerkki on Hämeen lääninhallituksen 23.1.1961 rauhoittama käärmeukuusi ja sen kaksi tainta. Ne sijaitsevat Kailan tilalla, Kailantien varressa, sen noustessa pellon jälkeen pienelle mäelle. Alkuperäisessä piirroksessa puut oli merkattu n. 100 metrin päähän oikeasta paikasta, joten puita on aiemmilla tarkastuskerroilla jouduttu hakemaan. Kunnallinen ympäristötoimi on tarkastanut kohteen 17.8.2004 ja 4.6.2014 (yläkuva).

Kesäkuun 2014 käynnillä käärmeukuusi ja sen taimet ovat jo isoja puita. Pienempien kuusien kunto on hyvä, vanhimman kuusen latvassa vain muutama metri vihreää, muuten sekin on hyvässä kunnossa. Vanhin käärmeukuusi oli rinnanympärysmitaltaan 137 cm ja pituudeksi arvioin 15 m. Tämä puu oli merkitty vanhalla luonnonmuistomerkkilytillä. Tien vieressä ja lähempänä vanhaa puuta olevan taimen luonnonmuistomerkkipaalu oli irrallaan. Puun rinnanympärysmitta oli 92 cm ja korkeus noin 10 metriä. Toinen, etelämpänä oleva taimi oli merkitty luonnonmuistomerkkipaalulla. Tämän puun rinnanympärysmitta oli 80 cm ja korkeus on 13 m. Lähistöltä löytyi kesän 2004 tarkastuksella neljäskin, edellisiä nuorempi käärmeukuusiyksilö.

Puut kasvavat itään antavassa lehtomaisessa kuusikkorinteessä, jonka kenttäkerroksen lajistosta mainittakoon sinivuokko, sudenmarja ja puna-ailakki. Tien toisella puolella on hakkuuaukko.



## Sapteen Lähtenmäen käärmeukuusi

### Rauhoituspäätös:

Hml seudun ktt. ky.:n ympäristölautakunta  
18.8.1997

### Pitäjä:

Hauho

### Kylä:

Sappee

### Tila:

Lähtenmäki III (109-466-2-159)

**Koord:** KJ 6796722;3378451 (otettu 2004)

### Kuvaus:

Lähtenmäeltä lähtevältä peltotieltä pääsee mälle, jossa kuusi sijaitsee. Hämeen ympäristökeskuksen ylitarkastaja Jukka Airola on käynyt tarkastamassa kohteen 5.11.2002. Tuolloin merkitystä paikasta löytyi rauhoitusmerkintöinen kuusi, joka ei kuitenkaan ollut käärmeukuusi. 22.7.2004 tehdystä tarkastuksesta ilmeni, että kuusi tuntui harvaaksaisuudestaan huolimatta olevan ihan kohtuullisessa kunnossa. Puun rauhoitusmerkintä vaihdettiin uudempaan. Kuusta etsittiin 13.3.2016 tuloksetta.



Rauhoituspäätös puuttuu kunnasta ja sitä on pyydetty ELY-keskuksesta, mutta toistaiseksi sitä ei ole saatu. Omistaja on aikanaan hakenut puun rauhoituksen lakkauttamista. Ylitarkastaja Jukka Airolan vierailu kohteella ajoittuu tämän hakemuksen jälkeen, eikä siinä puhuta mitään rauhoituksen lakkautuksesta. Lakkautuspäätöstä ei ole löytynyt, joten puun rauhoitus lienee edelleen voimassa. Puu sen sijaan saattaa olla jo kaatunut.



Sapteen Kailan käärmeukuusi ja kaksi sen tainta ovat pohjoisempina, kuin karttapohjan Rauhoitusmerkintä osoittaa. Oikealla Lähtenmäen käärmeukuusen arvioitu sijainti ristin paikkeilla.

Pohjakartan © Maanmittauslaitos Maastotietokanta 2013

## Sotjalan Hovikartanon kahdeksan niinipuuta

### Rauhoituspäätös:

Hämeen lääninhallitus 28.4.1966

### Pitäjä:

Hauho

### Kylä:

Sotjala

### Tila:

Hovinkartano (109-467-19-37)

**Koordinaatit:** KJ: 6786720; 3374696

### Kuvaus:

Niinipuut sijaitsevat Hovinkartanon päärakennuksen takana, lähellä pellon reunassa olevaa uhrikiveä. Vahoista puista ainakin yhden tiedetään olleen lehtopöllön pesäpuuna. Heli Jutila tarkasti Hovinkartanon metsälehmuksia 23.1.2016. Luoteessa, lähinnä polkua olevat kolme hoikempaa metsälehmusta kärsivät suurien kuusien varjostuksesta ja haaroivat jo aika alhaalta 0,5 m – 4 m korkeudessa. Puilla on korkeutta noin 12-15 metriä.

Uhrikiven luona oleva vanha metsälehmus on noin 14 m korkea ja 120 cm rinnan ympärysmitaltaan. Tämä puu lienee iältään yli 200 vuotta vanha. Aivan tämän vieressä lienee ollut toinen metsälehmus, joka nyt kaatunut. Muutaman metrin päässä on yksi lavustoltaan kakkärä metsälehmus, jolla on korkeutta ehkä 18 m (rym 187 cm). Noin 30 m etelään kasvaa kaksi isoa metsälehmusta. Niiden luona on uudella kyltillä varustettu luonnonmuistomerkkipaalu. Pohjoisempi on näistä hieman matalampi (20 m; rym 206 cm) kuin eteläinen puu (21 m; rym 237 cm).

Kohteella on aiemmin käyty 21.7.2004, ja kolmen puun luo on tuolloin asetettu rauhoituspäätös. Airola on kirjeessään ympäristönsuojeluviranomaiselle todennut, että ilmeisesti kaksi rauhoitettua puuta olisi kaatunut. Tämä ei ole kuitenkaan varmaa, sillä puuta ei ole merkitty yksilökohtaisesti, mikä olisi jatkossa tarpeen tehdä. Päätöksen päivittäminen on siis tarpeen. Kuusikon harventaminen rauhoitettujen kynäjalavien luota olisi näiden kannalta suositeltavaa.







Vasemmalla luoteisimpien Hovinkartanon metsälehmusten latvuksia ja oikealla muinaisjäänöskiven luona olevan vanhimman puun haaroittumista.

Alla merkkipaalulla osoitetut kaksi eteläisintä metsälehmusta.



## Sotjalan Puuskan luutamänty

### Rauhoituspäätös:

Hämeen lääninhallitus 26.2.1964

### Pitäjä:

Hauho

### Kylä:

Sotjala

### Tila:

Puuska (109-467-6-105)

### Osoite ja koordinaatit:

Kotkijärventie 62 paikkeilla; ETRS-TM35FIN:

P: 6782266 m; I: 373988 m; KJ: P: 6785113

m; I: 3374108 m

### Kuvaus:

Yli 50 vuotta sitten rauhoitettu luutamänty sijaitsee Purkinperkiö nimisen peltosaarekkeen pohjoispäässä. Maastokartalla erikoisen puun merkintä on hieman väärässä kohdassa. Männyllä on korkeutta noin 15 m ja rinnan ympäröykseksi saatiin 23.1.2016 tehdystä mittauksesta 100 cm. Puu haaroo yhdestä kohtaa runsaasti antaen vaikutelman kuin sillä olisi juuret kohti taivasta. Männystä on irronnut vähän kaarnaa ja 15 % sen neulasistosta on jäljellä. Luonnonmuistomerkkikyltti on irrallaan puun juurella.



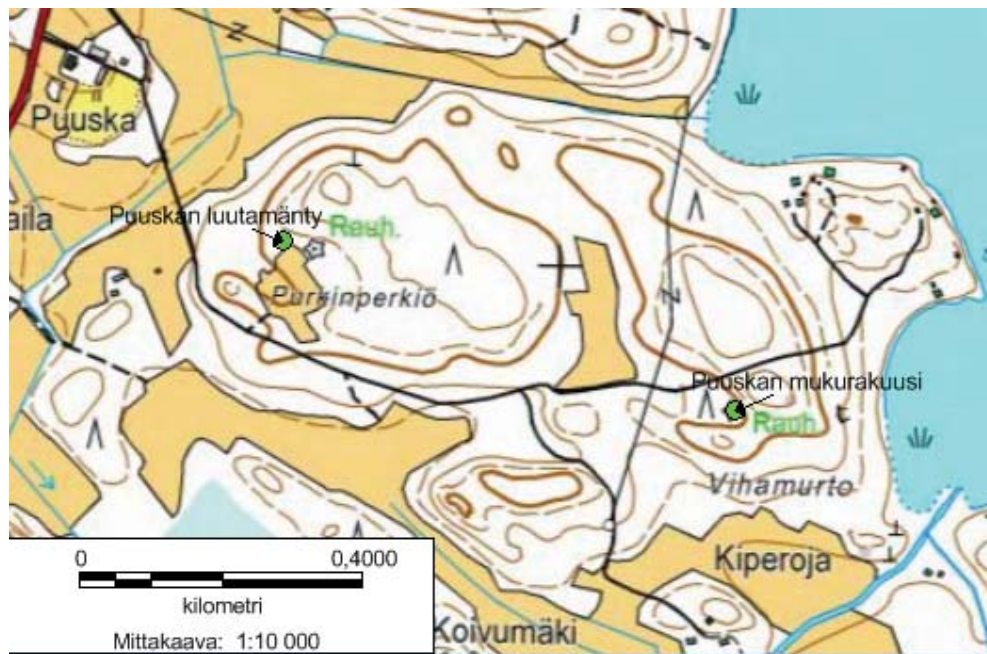
Kohde on tarkistettu aiemmin harjoittelijoiden toimesta 25.7.2014 ja 15.7.2004.



Paalu on irrallaan.



Puuskan luutamänty kesällä 25.7.2014 ja talvella 23.1.2016.



Vasemmalla kartalla näkyy Sotjalan Puuskan luutamänty, joka sijoittuu maastokartan merkintää hieman lännemmäs. Idempänä sijaitseva Puuskan mukurakuusi on sijoitettu oikeaan paikkaan maastokartalla. Pohjakartan © Maanmittauslaitos Maastotietokanta 2013

## Sotjalan Puuskan mukurakuusi

**Rauhoituspäätös:**

Hämeen lääninhallitus 27.2.1964

**Pitäjä:**

Hauho

**Kylä:**

Sotjala

**Tila:**

Puuska (109-467-6-105)

**Osoite:****Kuvaus:**

Puuskan mukurakuusella oli korkeutta noin 20 m ja rinnanympärysmittaksi saatiin 278 cm 23.1.2016 tehdyllä tarkastuksella. Kuusessa on runsaasti isoja mukuroita tyvellä aina 6 metriin asti, josta ne vähenevät voimakkaasti ja loppuvat 8 m korkeuden yläpuolella. Kuusi oli hyväkuntoinen ja luonnonmuistomerkki oli merkitty asianmukaisesti paaluun kiinnitetyllä kyltillä. Kohde on tarkastettu myös 7.8.2014 ja 15.7.2004.



## Sotjalan Soutulan mänty



### Rauhoituspäätös:

Hämeen lääninhallitus  
17.10.1963

### Pitäjä:

Hauho

### Kylä:

Sotjala

### Tila:

Soutula (109-467-10-6)

**Osoite:** Tampereen  
valtatie 990

### Kuvaus:

Soutulan mänty on mahtava petäjä aivan valtatie 12 vieressä. Korkeutta kilpikaarnaisella männyllä oli 17 m ja rinnanympärysmitta oli 315 cm ympäristöasiantuntijan tarkastuksella 23.1.2016. Muutoin hyvävoimaisen näköisen petäjän alimmat oksat ovat neulasettomia käkäröitä. Puu oli rauhoitettu vähän ennen kuin valtatie on rakennettu. Hämeen ympäristökeskuksen ylitarkastaja Jukka Airola kävi tarkistamassa kohteen 9.7.2001. Vanha luonnonmuistomerkkikyltti on puuta nojaavassa paalussa, joka lahon vuoksi tulisi korjata.



23.1.2016 havainnointikäynnillä otettuja kuvia.

## Torvoilan Vähäpään riihimänty

### Rauhoituspäätös:

Hämeen lääninhallitus 16.2.1965

### Pitäjä:

Hauho

### Kylä:

Torvoila

### Tila:

Vähäpää (109-468-6-53)

### Osoite:

### Kuvaus:

Vähäpään riihimänty sijaitsee Torvoilan kylässä Uimarannankujan alkupäässä, sen pohjoispuolella, Torvoilantien vieressä.

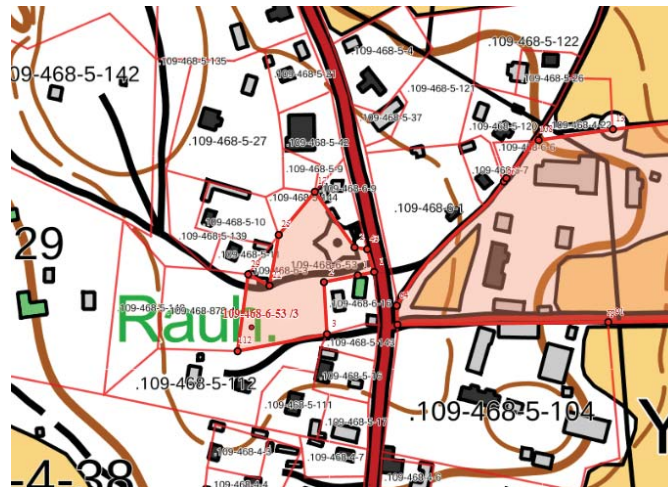
Mänty on varsin järeä, pitkä- ja paksuksainen. Ympäristöasiantuntijan tarkastuksella 5.5.2015 rinnanympärysmittaksi arvioitiin n.

380 cm ja korkeudeksi n. 18 m. Osa useampihaaraisen puun haaroista on kuivuneita, mutta pääosin puu on vielä varsin hyväkuntoinen.



Puun juurella, irrallaan oli vanhan luonnonmuistomerkkikyltin sisältävä paalu, joka on tarpeen kiinnittää paikalleen. Kohde on tarkastettu aiemmin 23.7.2004.

Vähäpään riihimännyn sijainti Torvoilassa. Pohjakartan © Maanmittauslaitos, kiinteistörekisteri.



## Torvoilan Ylhäisen kolmirunkoinen mänty

### Rauhoituspäätös

Hämeen lääninhallitus 16.2.1965

### Pitäjä:

Hauho

### Kylä:

Torvoila

### Tila:

Salonsaari 109-468-5-138 (aiemmin Ylhäinen)

### Koordinaatit:

ETRS-TM35FIN P: 6795637 m, I: 370439 m; KJ P: 6798489 m, I: 3370557 m



Pohjakartan © Maanmittauslaitos Maastotietokanta 2013

### Kuvaus:

Hämeen ympäristökeskuksen ylitarkastaja Jukka Airola on käynyt tarkastamassa kohteen 11.2.2003 ja 19.3.2010. Tyveltään arviolta noin metrin paksuinen mänty, joka on yli 15 metriä korkea. Sen keskimäinen runko on kelottunut ja mutta kaksi muuta on vielä elossa ja kunnossa. Läntisimmästä rungosta on lohjennut paksu osa, mutta muuten tämä puu näytti

melko hyväkuntoiselta. Kunnollista ja männylle tyypillistä latvaa ei ole. Rauhoituskilpi oli hyväkuntoisena paikallaan, mutta sen paalu olisi hyvä uusina lähivuosina.



## Tuittulan Rajanlisän iso haapa

### Rauhoituspäätös:

Hämeen lääninhallitus 16.3.1990

### Pitäjä:

Hauho

### Kylä:

Tuittula

### Tila:

Rajanlisä (109-469-6-47)

### Koordinaatit:

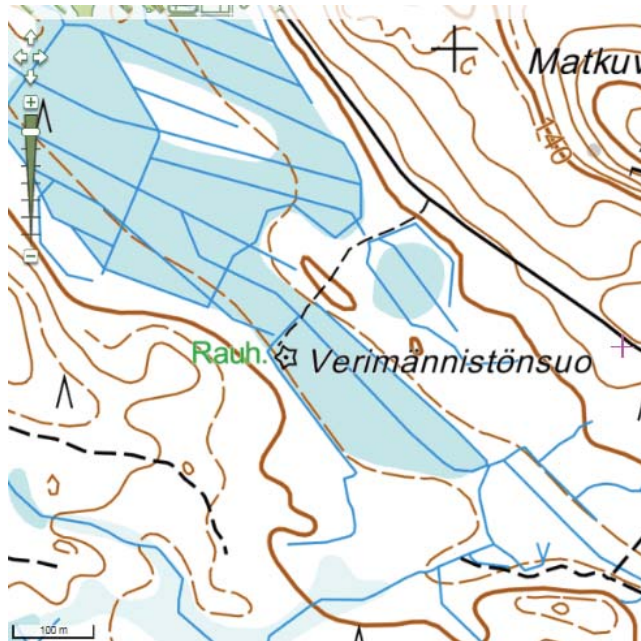
ETRS-TM35FIN P: 6775604 m, I: 374786 m;

KKJ P: 6778447 m, I: 3374905 m

### Kuvaus:

Verimännistönsuon länsilaidalla sijaitseva kookas, hyväkuntoinen haapa oli kooltaan noin 25 m korkea ja rinnan ympärökseltään 2 m

6.12.2015 suoritetulla käynnillä. Aiemmat tarkastukset kohteella on tehty 15.7.2004 ja kesällä 2006.



Tuittulan Rajanlisän haavan sijainti. Pohjakartan © Maanmittauslaitos Maastotietokanta 2013



## Tuittulan Rauhalahden kaksihaarainen mänty



### Rauhoituspäätös:

Hämeen lääninhallitus 3.3.1961

### Pitäjä:

Hauho

### Kylä:

Tuittula

### Tila:

Rauhalahden (109-469-6-62)

### Osoite:

### Kuvaus:

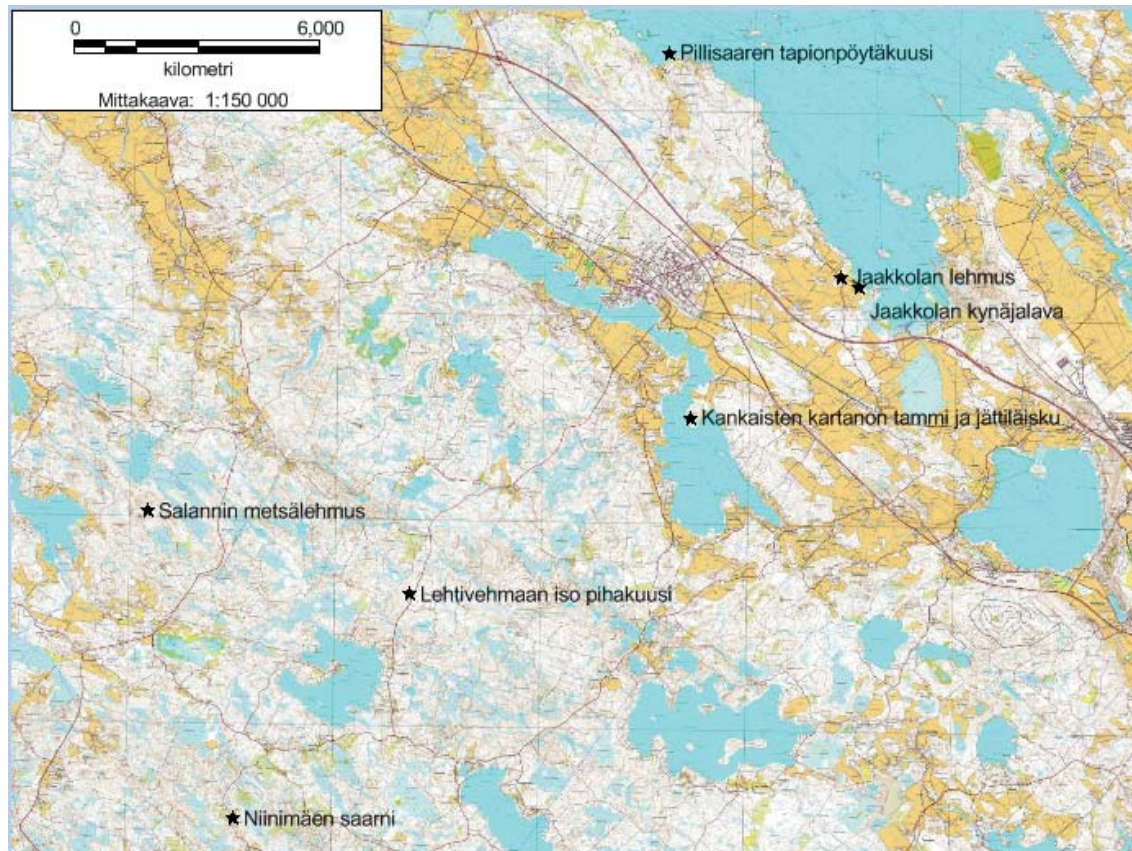
Puu on elinvoimainen ja kartan osoittamassa paikassa Rauhalahdenvuoren luoteispäässä. Syy rauhoitukselle on männyn tyven kaksihaaraisuus, aivan kuin kaksi mänty olisi kasvanut yhteen. Männyn korkeus oli noin 25 metriä ja ympärysmitta 129 cm rinnan korkeudelta 7.12.2014 tehdyssä mittauksessa. Kohteelta ei löytynyt luonnonmuistomerkkipaaluja, joten se on tarve laittaa paikalleen.



Rauhalahden kaksihaarainen mänty kuvattuna 20.7.2004.

## Kalvola

Kalvolan kuudesta luonnonmuistomerkistä kaikki ovat puita. Tässä Heinun Jaakkolan kynäjalava ja lehmus on käsitelty erillisinä, vaikka niiden rauhoitus perustuu samaan päätökseen. Siksi voidaan puhua myös seitsemästä luonnonmuistomerkistä. Puulajeista edustettuina ovat kuusi (3), metsälehmus (2), tammi (1), kynäjalava (1) ja saarni (1).



Kalvolan luonnonmuistomerkit. Pohjakartan copyright Maanmittauslaitos 2014. Kankaisten kartanon jättiläiskuusi on kaatunut, mutta rauhoitusta ei ole vielä lakkautettu.

## Heinun Jaakkolan kynäjalava

### Rauhoituspäätös:

Hämeen lääninhallitus 8.5.1965

### Pitäjä:

Kalvola

### Kylä:

Heinu

### Tila:

Jaakkola (109-481-1-24)

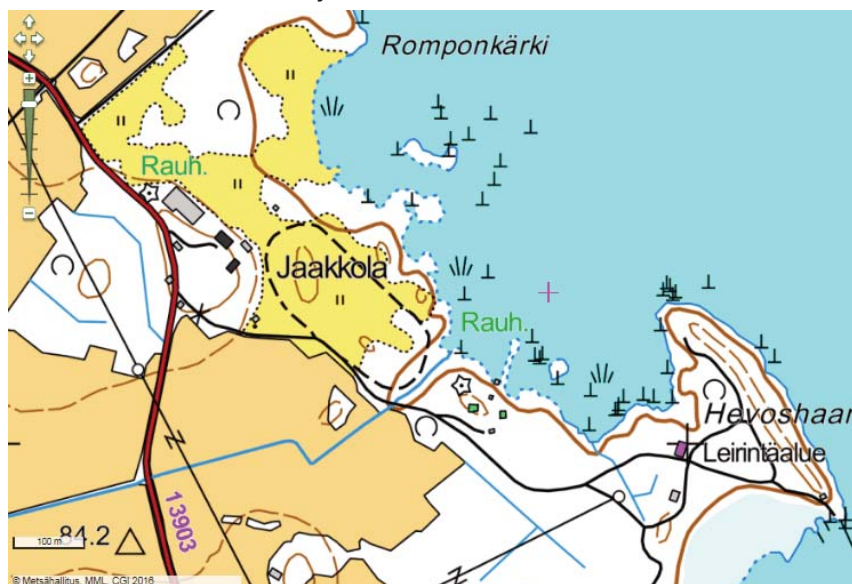
### Osoite:

Heinuntie 397

### Kuvaus:

Isokokoinen, kaksihaarainen ja leveälatvuksinen kynäjalava kasvaa lähellä Vanajaveden rantaa. Kynäjalava on hyväkuntoinen ja siinä on isoja oksia myös alempana rungossa. Paikalla on luonnonmuistomerkkipaalu ja kyltti. Alaoksassa roikkuu kynäjalavan rauhoituksesta kertova kyltti.

Arvioitu korkeus on noin 24 m ja rinnanympäryys 333 cm. Kynäjalavan juurella kasvaa nuoria pihlajia sekä kynäjalavia. Kohde on tarkastettu 26.7.2004 ja 5.8.2015.



Rauh. -merkinnällä osoitettu läntisempi kohde on lehmus ja itäisempi kynäjalava.

## Heinun Jaakkolan lehmus

**Rauhoituspäätös:**

Hämeen lääninhallitus 8.5.1965

**Pitäjä:**

Kalvola

**Kylä:**

Heinu

**Tila:**

Jaakkola (109-481-1-24)

**Osoite:**

Heinuntie

**Kuvaus:**

Heinuntien varressa kasvaa, todella paksu, hyväkuntoinen ja rungoltaan kaksiahaarainen lehmus. Puun arvioitu korkeus on 18 m ja rinnanympäryys 294 cm. Muutama alaoksa on kuivunut varjossa. Puun rungolla kasvoi jäkälää, ja latvuksen leveys oli 14 m. Paikalla oli luonnonmuistomerkkipaalu ja kyltti. Kohde on tarkastettu 26.7.2004 ja 5.8.2015. Jaakkolan lehmus on rauhoitettu samalla päätöksellä kuin kynäjalavakin, ja se on jääne aiemmin paikalla olleesta lehmuskujasta.



## Kankaisten kartanon tammi ja jättiläiskuusi

**Rauhoituspäätös:**

Hämeen lääninhallitus 13.6.1940

**Pitäjä:**

Kalvola

**Kylä:**

Kutila

**Tila:**

Kankaisten kartano (109-489-1-498)

**Koordinaatit:**

tammi: KKJ P 6775927, 3346604

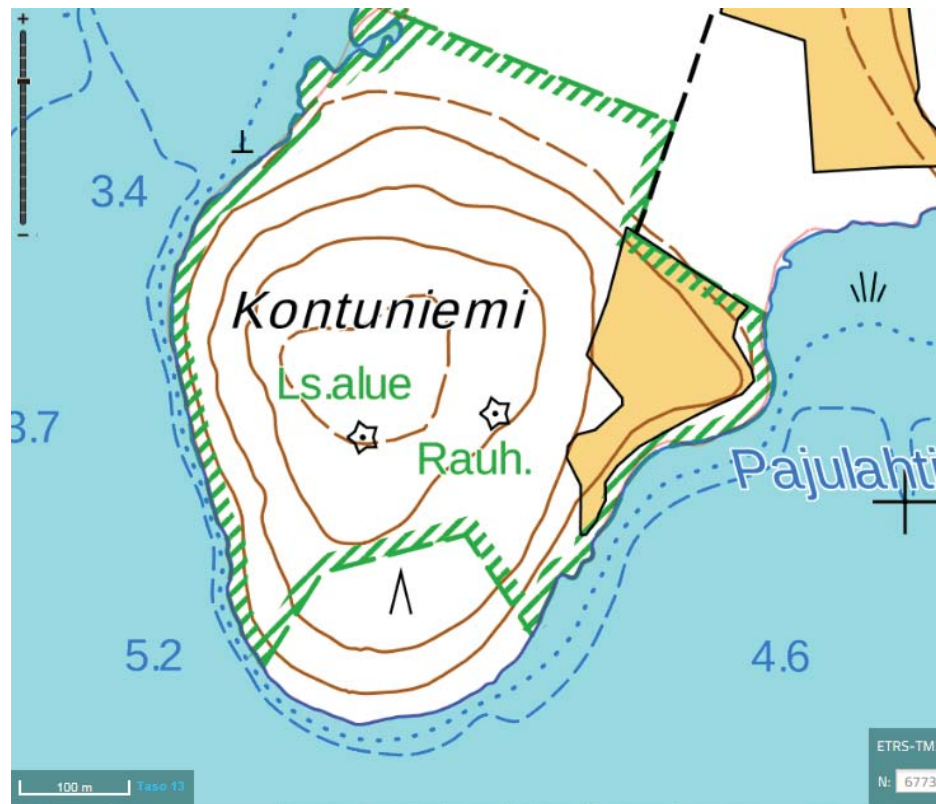
jättiläiskuusi kaatuneena KKJ P 6776003, I 3346721



**Kuvaus:**

Kankaisten kartanon tammi ja jättiläiskuusi ovat Kalvolan pitäjän vanhin luonnonmuistomerkkirauhoitus. Kontuniemen mäen päällä lehtomaisessa kuusimetsässä kasvava vanha tammi. Tammen arvioitu korkeus on 16,5 m ja rinnan ympäryys 157 cm. Tammessa on paksu kaarna ja rungolla vähän sammalta. Latva oli haaroittunut. Vieressä kasvoi nuoria kuusia. Puun edessä oli luonnonmuistomerkkipaalu ja vanhanmallinen kyltti. Juurella kasvoi ketunleipää, mustikkaa, ja pihlajan taimia.

Kankaisten kartanon jättiläiskuusi oli ilmeisesti kaatunut myrskyssä, koska ison näköinen kuusi makasi maassa kuolleena. Kuusen pituus oli n. 28 m. Muurahaiset olivat rakentaneet pesän kannon juureen. Paikalla ei ollut luonnonmuistomerkkipaalu/kylttiä. Mäen päällystän lehtomaisessa ympäristössä kasvoi myös muita suuria kuusia, joiden rym. oli 161 ja 191 cm. Kohde on tarkastettu aiemmin 13.5.1999. Kohteen osalta tulee varmistaa, että juuri luonnonmuistomerkkikuusi on kaatunut ja sen jälkeen lakkauttaa luonnonmuistomerkki sen osalta.



Itäisempi eli Rauh. –merkinnällä osoitettu kohde on luonnonmuistomerkkinä rauhoitettu tammi. Se on tässä kartassa merkitty liian etelään. Oikea paikka on Kontuniemi viimeisen i-kirjaimen luona. Läntisempi on luonnonmuistomerkkinä rauhoitettu jättiläiskuusi, joka on kaatunut ja kuollut. Pohjakartan © Maanmittauslaitos Maastotietokanta 2013

## Lahisen Pillisaaren tapionpöytäkuusi

### Rauhoituspäätös:

Hämeen lääninhallitus 16.10.1987

### Pitäjä:

Kalvola

### Kylä:

Lahinen

### Tila:

Pillisaari (109-493-1-96)

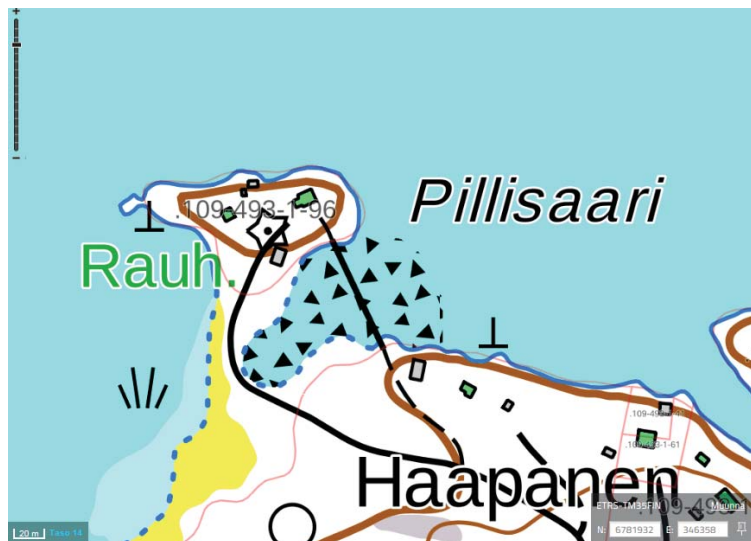
### Osoite:

Merimäentie

### Kuvaus:

Tapionpöytäkuuseksi kutsutaan kuusta, jolla ei ole selkeää ylöspäin kasvavaa päärankaa, vaan puu kasvaa ikään kuin pensasmaisesti. Tapionpöytä syntyy latvan katkeamisen ja mutaation seurauksena. Pillisaaren yksilöllä on muutaman metrien ylöspäin kasvava oksarunko. Kohde on tarkistettu

26.7.2004 ja 4.8.2015. Jälkimmäisellä käyntikerralla kohteen kohdalla kasvoi nuorehko leveäöksäinen kuusi, noin 7 m korkea. Ruskean ulkovajan taakse oli kasattu kuolleita, katkotuja kuusia.



Pillisaaren tapionpöytäkuusen sijainti.

## Niemen Salannin metsälehmus

**Rauhoituspäätös:**

Hämeenlinnan seudullinen ympäristölautakunta  
8.11.2006

**Pitäjä:**

Kalvola

**Kylä:**

Niemi

**Tila:**

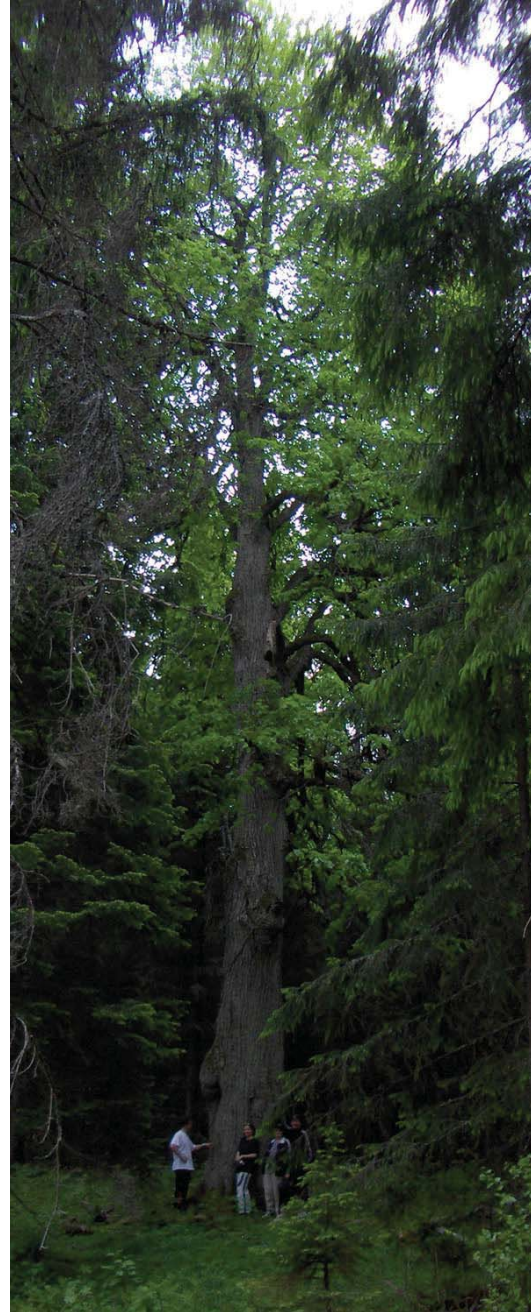
Salanti (109-493-1-96)

**Osoite:**

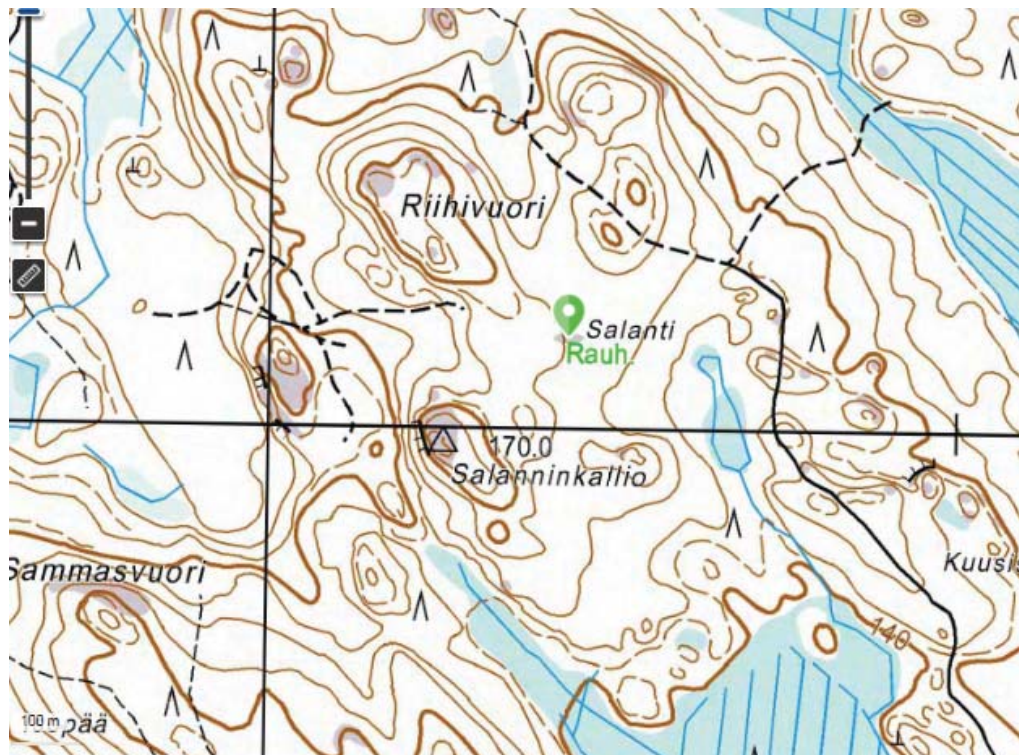
Merimäentie

**Kuvaus:**

Salannin metsälehmus on Suomen kookkaimpien puiden joukossa. Sen korkeudeksi on arvioitu 25 m ja rinnan ympärösläpimittaa oli 432 cm kesällä 2006. Valtion luonnonsuojeluvalvoja Reino Kalliola oli 2.1.1961 lähettänyt maanomistajalle kirjeen, jossa hän oli ehdottanut kohteen rauhoittamista luonnonmuistomerkkinä. Kohteen nykyinen omistaja on ollut siinä käsityksessä, että puu olisi jo ollut rauhoitettu. Siinä on aikanaan ollut rauhoituskilpikin. Koska kohteesta ei löytynyt merkintää kiinteistörekisterissä eikä virallisia rauhoitusasiakirjoja Hämeen ympäristökeskuksesta, Ympäristöministeriöstä tai Hämeen maanmittauslaitoksesta, oli todennäköistä, että varsinaista rauhoituspäätöstä ei ollut tehty. Tämän vuoksi omistaja päätyi hakemaan luonnonmuistomerkin rauhoitusta 16.8.2006. Peruskartalla on aiemmin ollut suurta puuta osoittava merkintä.



Seuraavan sivun kartta on Hämeenlinnan kaupungin karttapalvelusta, jossa luonnonmuistomerkit on osoitettu. Kiinteistörekisteriin Maanmittauslaitos ei kohteita ole enää viime vuosina laittanut.



Salannin metsälehmuksen sijainti. Pohjakartan © Maanmittauslaitos Maastotietokanta 2013

## Orjanhirren Lehtivehmaan pihakuusi

### Rauhoituspäätös:

Hämeen lääninhallitus 15.7.1988

### Pitäjä:

Kalvola

### Kylä:

Orjanhirsni

### Tila:

Lehtilähde (109-497-4-21; aiemmin Lehtivehmas)

### Osoite:

Kotkajärventie 1102

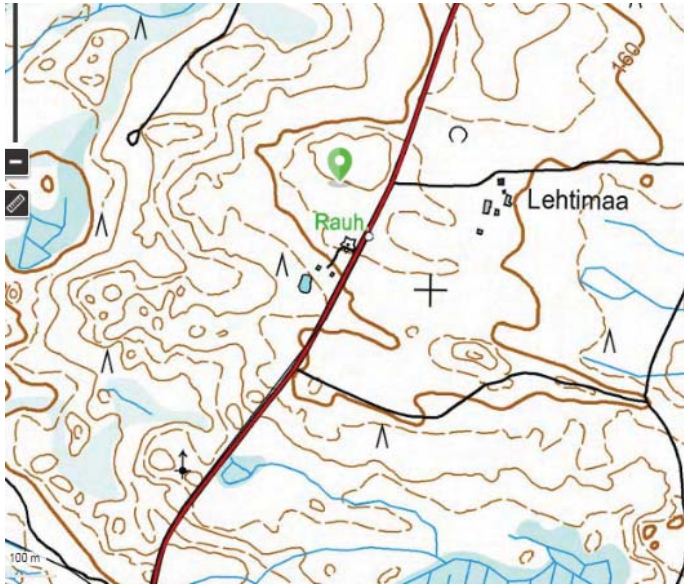
### Kuvaus:

Järeä ja hyväkuntoinen Lehtivehmaan pihakuusi kasvaa Kotkajärventien varrella. Arvioitu korkeus oli 22,5 m





ja rinnan ympärys 249 cm 5.8.2016 tehdystä tarkastuksesta. Latvuksen leveys oli noin 11 m. Puoliavoimella paikalla kasvaneessa kuusessa on paljon oksia myös alhaalla rungossa. Paikalla oli luonnonmuistomerkkipaalu ja kyltti. Kohde on tarkastettu aiemmin 26.7.2004.



Lehtivehmaan pihakuusen sijainti.

Pohjakartan © Maanmittauslaitos Maastotietokanta 2013.

## Unoisten Niinimäen saarni



### Rauhoituspäätös:

Hämeen lääninhallitus 12.3.1958

### Pitäjä:

Kalvola

### Kylä:

Unoinen

### Tila:

Niinimäki

### Osoite:

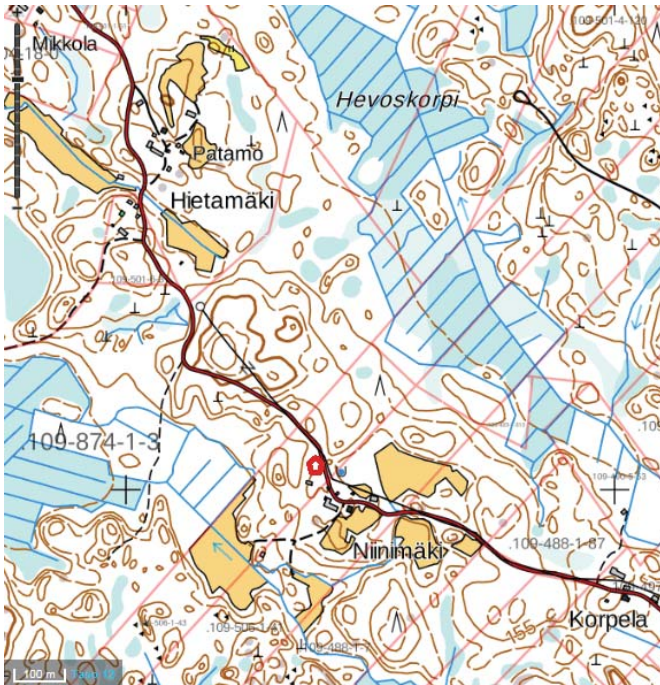
Niinimäentie 217

**Koordinaatit:** KKJ P 6766573, I 3335170

### Kuvaus:

Aivan Niinimäentien varressa, tilan päärakennuksen vieressä sijaitseva Niinimäen saarni (*Fraxinus excelsior*) on yksi harvoista seudun rauhoitetuista saarnista. Saarni kuuluu jaloihin lehtipuihin ja kyseinen yksilö on lajinsa edustava painos komeine runkoi-

neen ja paksuine juurineen. Kohde on tarkastettu viimeksi 26.7.2004.



Luonnonmuistomerkkisaarnen sijainti on osoitettu punaisella merkinnällä. Kartan pohjoisosassa on Patamon tila, josta löytyy myös saarnia.

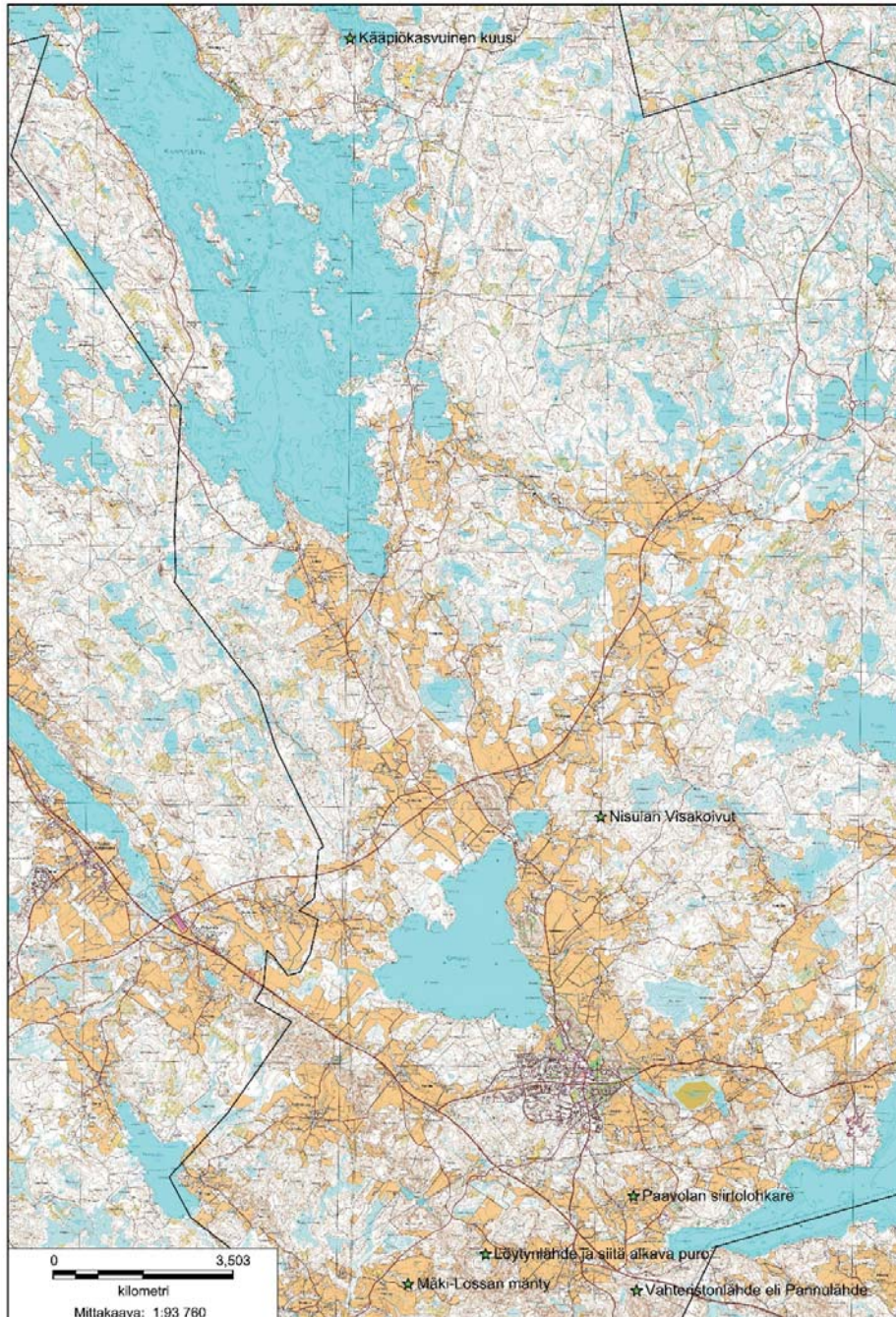
Läheisellä Patamon tilalla on useita saarnia. Maatilan pihassa, riihen vieressä on hyväkuntoinen, kaksihaarainen ja paksu saarni, jonka puun rinnan ympärysmitta mitattiin 245 cm:ksi ja korkeus arvioitiin n. 19 metriseksi 5.8.2016. Näidenkin puiden rauhoittamista luonnonmuistomerkinä kannattaisi harkita.

Patamon tilan pihapiirissä on useita jopa yli 300 vuotta vanhoja ulkorakennuksia ja vanhoja vaahteroita (*Acer platanoides*) ja metsälehmäksiä. Pihapiirin tuntumassa sijaitsevilla entisillä laitumilla on ollut edustavaa tuoretta pienruohoniittyä, jonka lajistoon ovat kuuluneet ahokirkiruoho (*Gymnadenia conopsea* var. *conopsea*), keltamatara (*Galium verum*), ketonoidanlukko (*Botrychium lunaria*), kesämaitiainen (*Leontodon hispidus*) ja pussikämmekkä (*Coeloglossum viride*) sekä ahosilmäruoho (*Euphrasia rostkoviana* ssp. *fennica*) (Jutila & Harju 2004).



## Lammi

Lammin kuudesta luonnonmuistomerkestä kolme on puita, yksi lähde ja yksi kivi. Puulajeista edustettuina ovat kuusi (2) ja rauduskoivun muoto, visakoivu (2). Kuusista toinen on kääpiökasvuinen ja toinen kohde käärmekuusi, joka on jo kuollut. Toisistaan n. 150 metrin päässä sijaitsevat suorarunkoiset visakoivut on rauhoitettu samassa luonnonmuistomerkinä. Lähteistä mukana on Jahkolan Löytynlähde, jonka rajaukseen kuuluu myös vähän lähdepu-roa. Ellinkivi on luonnonmuistomerkinä rauhoitettu siirtolohkare.



Lammin luonnonmuistomerkit. Pohjakartan copyright Maanmittauslaitos, Maastotietokanta 2014.

## Jahkolan Löytynlähde ja puro

### Rauhoituspäätös:

Lammin kunta  
30.5.1994

### Pitäjä:

Lammi

### Kylä:

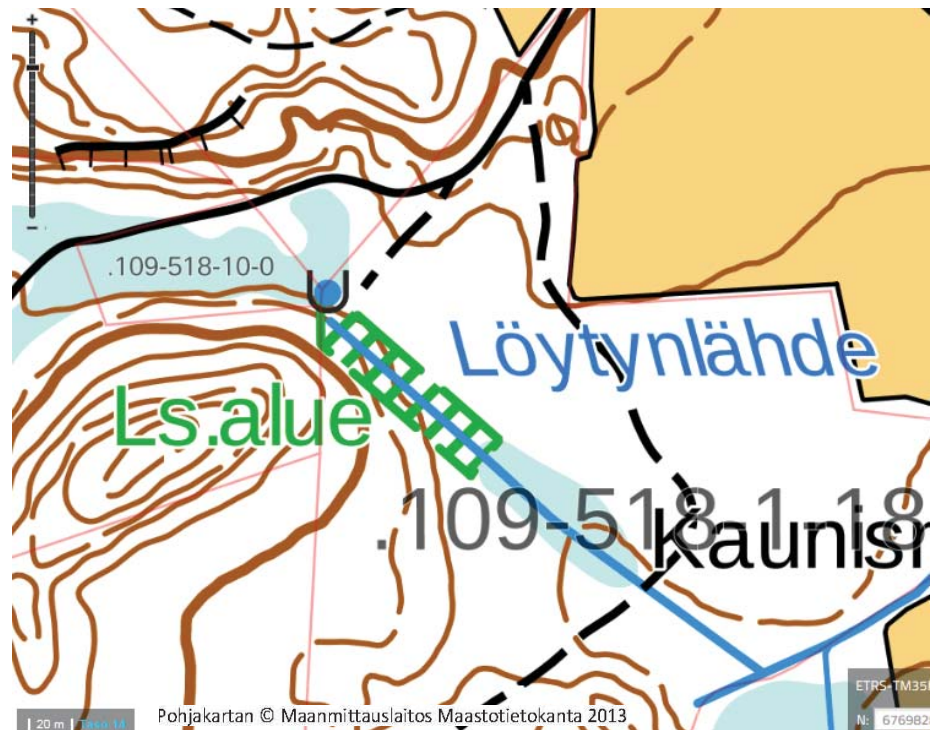
Jahkola

### Tila:

Löyttynlähde (109-518-1-18)

### Koordinaatit:

ETRS-TM35FIN P:  
6769848 m, I:  
390512 m; KKJ P:  
6772690 m, I:  
3390638 m



### Kuvaus:

Luonnonmuistomerkkinä vuonna 1994 suojellut Löytynlähde ja sen laskupuron alkupää (n. 100 m) sijaitsevat Lammin Jahkolassa, Hauskalankankaan pohjavesialueen (0440153 B) eteläosassa. Kyseessä on purkava eli antiklininen reunamuodostuma. Pohjaveden pinnan taso on mitattu Löytynlähteellä 132,55 m vuonna 2013. Pienen polun päässä, kuusimetsän keskellä ja jyrkän mäen juurella sijaitseva kirkasvetinen Löytynlähde on kasvanut keskiosastaan osin umpeen, mutta edelleenkin kohteessa on laaja, kaksiosainen lähdepinta (noin 130 m<sup>2</sup>). Suurimman osan lähteen vesialasta peittää isovesitähti (*Callitriche cophocarpa*). Lähteen syvin kohta näyttäisi olevan itäpäässä ja lienee ainakin 1,5 m. Lähteen vesi on hyvänmakuista ja raikasta.

Paikalla ei ole luonnonmuistomerkkipaaluja eikä kylttiä. Ikävä kyllä valkoinen pihatuoli on joutunut lähteen silmään ja siellä oli myös piikkilankaa. Kohde on tarkastettu 25.8.2015, 2.7.2014, 2.5.2013 ja 14.5.2008.



Löytynlähdettä luonnehtii isovesitähden runsaus.

Löytynlähteen rantaa luonnehtii kuusimetsä, joka on osin varttunutta ja osin on riukumaisia kuusia. Muista puulajeista mainittakoon raita ja pihlaja. Rahkasammalten lähteen keski-osaan kuromalle saarekkeelle on kasvanut pajuja ja puiden taimia. Pääosin sitä vallitsevat sarat, heinät ja raate sekä kurjenjalka ja suo-orvokki. Rannoilla kasvaa pääosin metsäkasvillisuutta eli mustikkaa, puolukkaa ja kevätpiippoa sekä mm. terttualpia. Lähteen veden pinnalla viihtyy myös pikkulimaska. Sammalista vedessä kasvaa irrallaan runsaana hetealvesammal (*Chiloscyphos polyanthos*). Rannoilla esiintyvät myös kilpilehväsammal (*Rhizomnium punctatum*), taskulapasammal (*Pellia epiphylla*) ja haaraliuskasammal (*Riccardia multifida*) sekä kantokorvasammal (*Jungermannia leiantha*).

Lähteestä alkunsa saavasta purosta noin 100 metriä kuuluu luonnonmuistomerkkiin. Puroon on kaatunut puita, jotka olisi mielestäni hyvä poistaa. Purossa on ollut aiemmin patoja. Tietojen mukaan sitä on aikanaan hyödynnetty kalankasvatuksessa. Puron alkupäässä, missä vettä on varsin laajaksi uomaksi, kasvaa purolitukkaa. Alempana puro kiemurtelee kapeampana. Rannoilla kuusikon juurella vallitsee lehtomainen käenkaali-metsäimarrevaltainen kangasmetsä, jossa viihtyvät myös soreahiirenporras ja isoalvejuuri.



Löytynlähteen maisemaa ja vuolaan laskupuron alkupäätä.

Lähteen pohjoispuolisella alueella toteutettu maa-ainesten otto lienee vähentänyt pohjavesien purkautumista lähteestä, sillä pohjavesivirtaukset kulkevat pohjoisesta etelään: yli puolet lähteen alasta on kasvanut umpeen. Tämän vuoksi kaikkeen ottotoiminnan laajentamiseen lähialueella tulee suhtautua erittäin kriittisesti.



Löytynlähteen puron suojellun osan keskivaihetta ja oikealla vanhoja patorakenteita.

## Lieson kääpiökasvuinen kuusi

### Rauhoituspäätös:

Hämeen lääninhallitus 7.5.1990

### Pitäjä:

Lammi

### Kylä:

Lieso

### Tila:

Kivikko (109-532-14-138)

### Osoite:

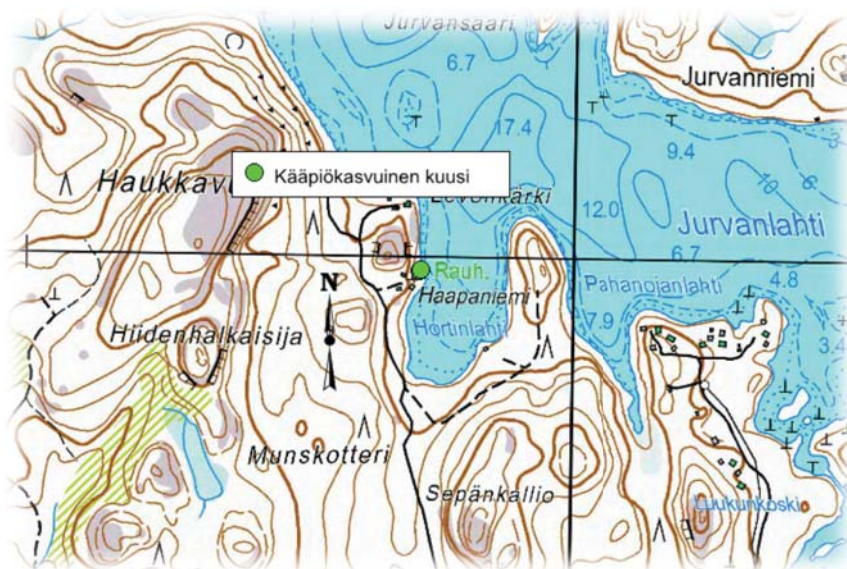
Hortinlahdentie 130

### Kuvaus:

Nerosjärven rannan läheisyydessä, kesämökkitontilla kasvava 165 cm korkea kuusi. Rungon ympärysmitta on 11 cm. Kuusi on hyväkuntoinen ja sen oksat ovat kasvaneet enemmän kuusen oikealle puolelle. Kuusen juurelle on tehty kivistä pieni kehä ja paikalla on luonnonmuistomerkkipaalu ja vanha sekä uusi luonnonmuistomerkkikyltti. Kuusen juurella kasvaa mustikkaa ja ympäröivä maasto on mäntykangasta.



Lieson kääpiökasvuisen luonnonmuistomerkkinä rauhoitetun kuusen sijainti. Pohjakartan © Maanmittauslaitos Maastotietokanta 2013.



## Paavolan siirtolohkare, ”Ellinkivi”

**Rauhoituspäätös:**

18.4.1964

**Pitäjä:**

Lammi

**Kylä:**

Oitti

**Tila:**

Paavola (109-538-3-7)

**Osoite:**

Oitenkuja

**Kuvaus:**

Lammin Oitenkylän pellon keskellä sijaitsevassa saarekkeessa on Ellinkivenä kartalle merkitty, isokokoinen siirtolohkare, jonka etelä- ja pohjoispuolella monta pienempää kiveä. Siirtolohkareen korkeus on noin 2 metriä ja leveys 3 metriä. Lohkareen valoisammalla pohjoispuoliskolla kasvaa sammalta. Lohkare on loivan mäen päällä ja sitä ympäröi itä-, etelä- ja länsipuolella pihlajat sekä lähes kiinni kivessä kasvava tuomi. Luonnonmuistomerkkipaalu ja vanhanmallinen kyltti ovat paikalla. Kesäharjoittelija kävi paikalla 29.7.2015 ja otti valokuvan. Ellinkivi on Lammin vanhin luonnonmuistomerkkirauhoitus.





## Paloisten Mäki-Lossan mänty



### Rauhoituspäätös:

Hämeenlinnan kaupunki, ympäristö-  
asiantuntija 28.10.2013

### Pitäjä:

Lammi

### Kylä:

Paloinen

### Tila:

Mäki-Lossa (109-542-2-29)

### Osoite:

Kataloistentie 316 läheinen hakamaa

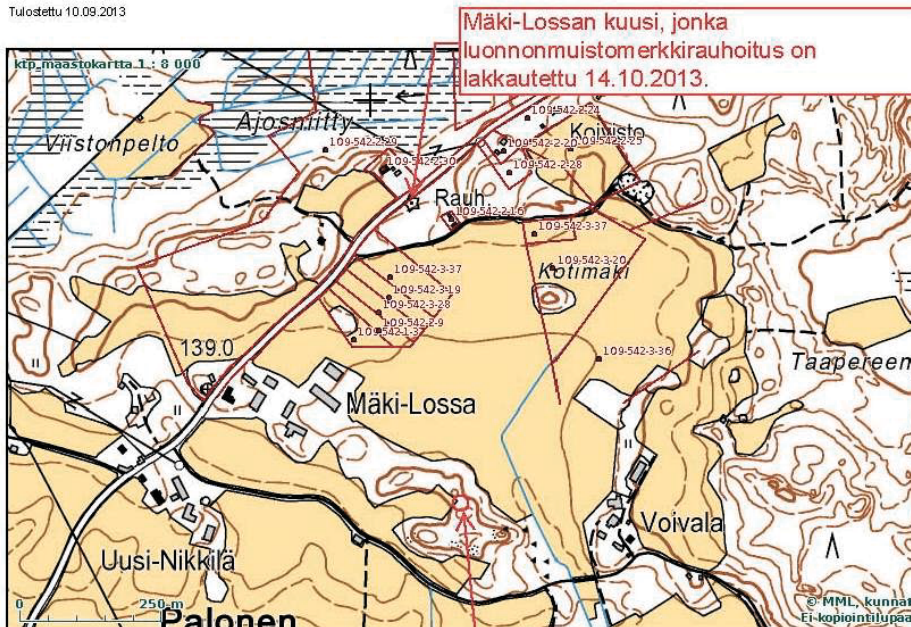
### Kuvaus:

Mäki-Lossan kuusen rauhoituksen lak-  
kautuksen yhteydessä rauhoitettu  
Mäki-Lossan mänty sijaitsee nautojen  
laiduntamalla kivisellä hakamaalla  
(6772137/3389282). Puun rinnanym-  
pärys oli 15.5.2013 tehdyllä tarkastuk-  
sella 173 cm ja korkeus noin 21 m.  
Mänty on vanhahko, melko järeä ja  
hyväkuntoinen. Männyssä viihtyvät ja

pesivät monet linnut. Kohdetta ei ole perustamisen jälkeen vielä tarkastettu.

### Karttatuloste

Tulostettu 10.09.2013



Tulosteen keskipisteen koordinaatit (ETRS-TM35FIN): N: 6769578 E: 389165  
Tuloste ei ole mittatarkka.

## Taka-Evon käärmekuusi

### Rauhoituspäätös:

Hämeen lääninhallitus 8.5.1989

### Pitäjä:

Lammi

### Kylä:

Taka-Evo

### Tila:

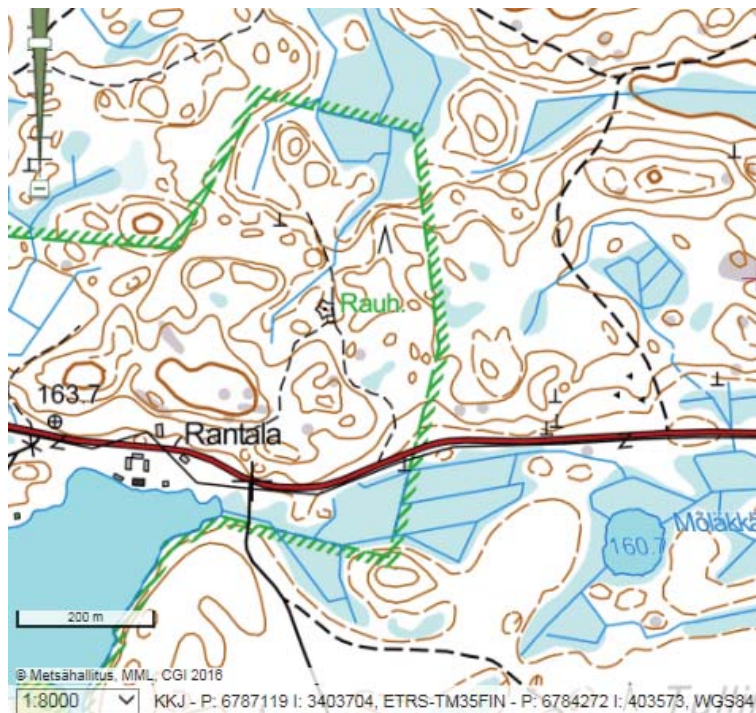
Peltosaari (109-517-11-8)

### Osoite:

Vappulantie

### Kuvaus:

Hakkuuaukean heinittyneen reunan lähellä sijaitseva kuollut ja rungosta katkennut kuusi on merkitty peruskarttaan rauhoitettuna. Arvioitu korkeus on 4,5 metriä ja paksuus rinnankorkeudelta 43,5 cm. Runko on lähes kaarnaton ja alaoksat ovat katkenneet. Ylemmät oksat ovat taipuneena alaspäin. Kuusen latva makaa maassa puun etupuolella ja se on noin 5 metriä pitkä. Kohdetta ei ole merkitty paalulla eikä kyltillä. Kohdetta ei löytynyt enää talvella 2015, joten rauhoituksen purkaminen on ajankohtaista.



Taka-Evon käärmekuusen sijainti.

## Nisulan visakoivut

### Rauhoituspäätös:

Hämeen lääninhallitus 17.7.1966

### Pitäjä:

Lammi

### Kylä:

Vanhakartano

### Tila:

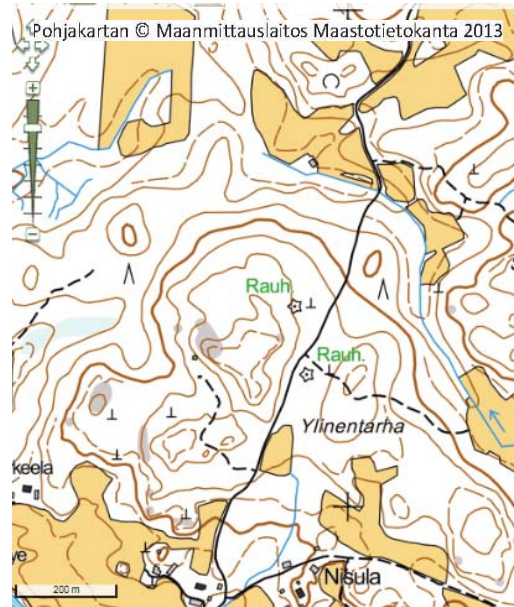
Nisula (109-559-5-12)

### Osoite:

Leiniäntie 155

### Kuvaus:

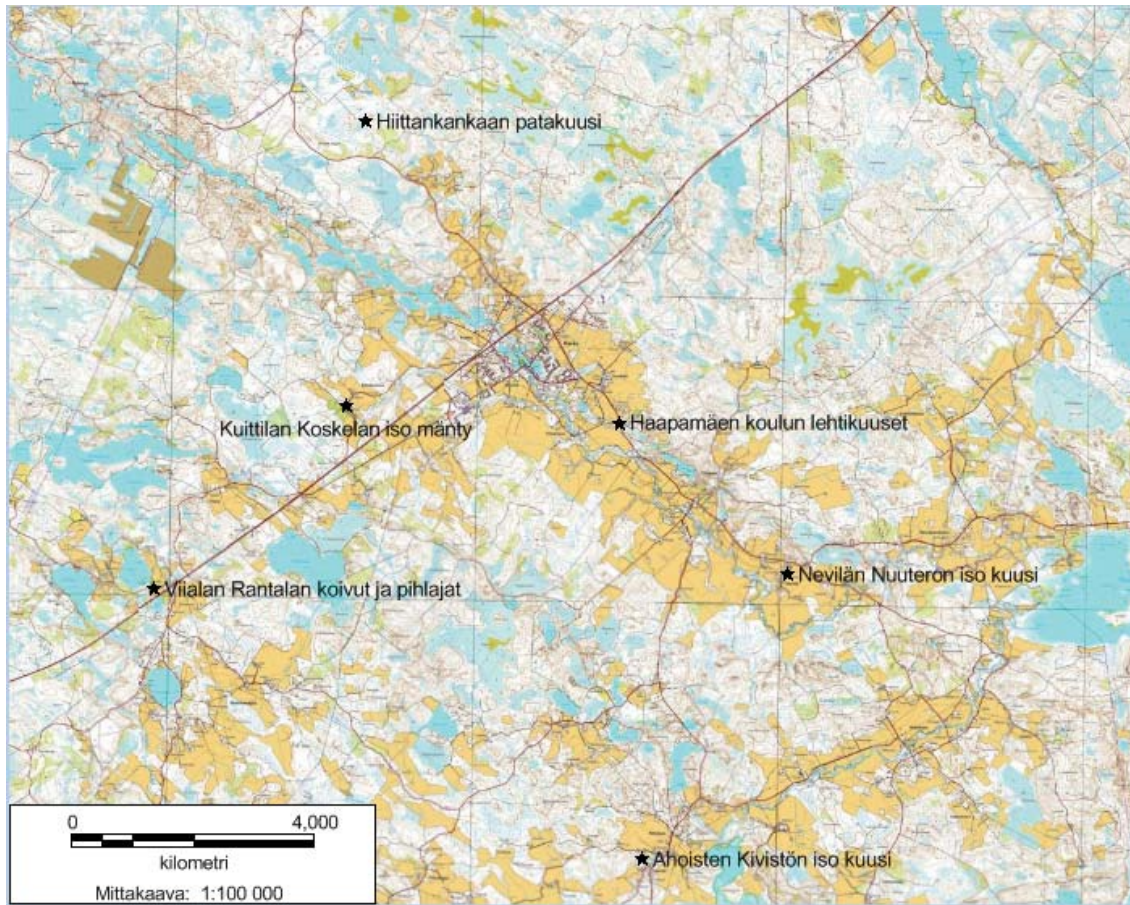
Kaksi visakoivua, Irjan ja Veijon visat, rauhoitettu Lammin Vanhakartanon kylän Nisulan tilalla vuonna 1966. Toinen visa oli katkennut 2,6 metrin korkeudelta, ja toinen, nuorempi oli 24,5 metriä korkea 29.7.2015 suoritetulla tarkastuksella. Katkenneen puun paksuus on rinnankorkeudelta 149 cm ja elävän puun 79 cm. Katkenneen visakoivun rungolla kasvaa noin 20 kääpää ja hieman jäkälää ja sammalta. Rungon pohjoispuolella makaa katkennut kaksihaarainen runko ja latvaosa jotka ovat sammaloituneet ja lahoavassa tilassa. Lahonneella rungolla kasvaa kääpiä ja ketunleipää. Katkennutta visakoivua vasten nojaa alaosasta lahonnut luonnonmuistomerkkipaalu ja vanhanmallinen kyltti. Säilynyt yksilö on visakoivuksi yllättävän korkea. Usein muoto jää varsin lyhytkasvuiseksi.



Pohjoisemman visakoivun kanta ja pystyssä oleva Nisulan visakoivu.

## Renko

Renkon viidestä luonnonmuistomerkestä kaikki ovat on puita tai puuryhmiä. Puulajeista edustettuina ovat pihlaja (9), siperianlehtikuusi (8), rauduskoivu(6), kuusi (2) ja mänty (1). Rengosta on lähiaikoina lakkautettu yksi luonnonmuistomerkki, Nevilän Nuuteron kuusi, joka sekin näkyy alla olevassa kartassa.



Renkon luonnonmuistomerkit. Pohjakartan copyright Maanmittauslaitos, Maastotietokanta 2014.

## Ahoisten Kivistön iso kuusi, Äijäkuusi

**Rauhoituspäätös:**

Hämeen lääninhallitus  
14.10.1962

**Pitäjä:**

Renko

**Kylä:**

Ahoinen

**Tila:**

Kivistö (109-570-13-38)

**Osoite:**

Haapainlahdentie 18

**Kuvaus:**

Äijäkuusena tunnetun jättiläisen rinnan ympärysmittaksi saatiin peräti 310 cm ja korkeudeksi n. 28 m 18.2.2015 suoritettulla tarkastuksella. Kallion kupeessa ja pihapiirissä sijaitseva kuusi on kaksivaarainen, varsin suora, elinvoimaisen oloinen eikä kaatumisvaaraa ollut havaittavissa.

Läntinen haara kallistuu aavistuksen pellon suuntaan ja itäinen haara antoi etelään. Puu oli varsin tiheäoksainen, vihreäneulasinen ja kuivuneita oksia oli vain vähän. Kummassakin kuusen haarassa oli pintanaarmulta näyttävät viirut, joista toinen on varsin kapeakin. Toinen viiru oli n. 4-5 m ja toinen 1-2 m. Viirut lienevät tulleet salamaniskuista.

Puun juurella havaittiin käpyjä ja käpysuomuja merkinä oravien ja muiden nisäkkäiden ruokailusta puussa. Kuusen juurella kasvoi vattuja ja vaahteraa. Kuusi oli merkitty vanhanmallisella luonnonmuistomerkkipaalulla, joka oli asianmukaisesti sen juurella.



Massiivisen Äijäkuusen juurella on luonnonmuistomerkkikyltti. Puu haarautuu melko alhaalta.

Alhaalla on Äijäkuusen sijainti. Pohjakartan © Maanmittauslaitos Maastotietokanta ja Kiinteistörekisteri 2016.



## Kirstulan Hiittankankaan patakuusi


**Rauhoituspäätös:**

Hämeen lääninhallitus

7.7.1962

**Pitäjä:**

Renko

**Kylä:**

Kirstula

**Tila:**

Hiittankangas (109-411-8-2)

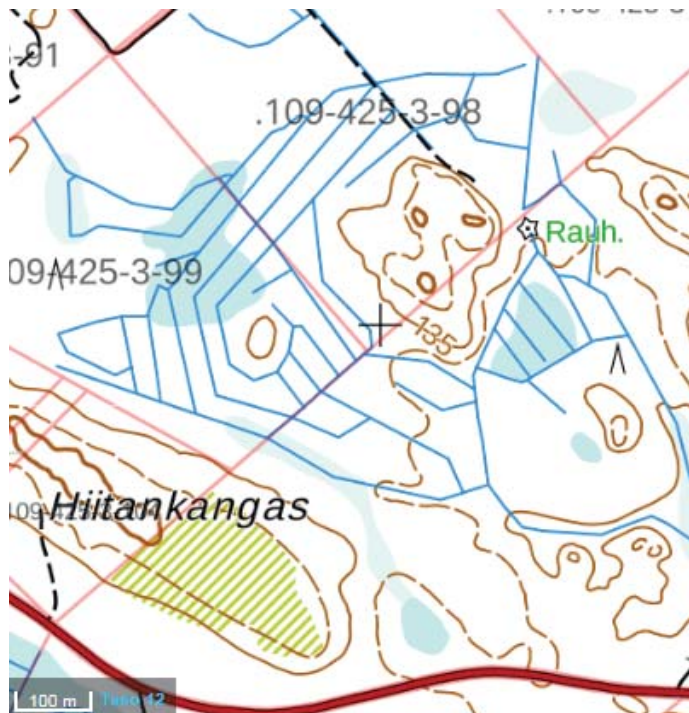
**Koordinaatit:**

KKJ P 6760947, I 3350319

**Kuvaus:**

Hiittankankaan 7.7.1962

rauhoitettu patakuusi on Rengon vanhin luonnonmuistomerkki. Kuusimetsässä kasvava erikoisen näköinen patakuusi on kuollut. Rungosta on irronnut kaarna lähes kokonaan, latvuksen päällä kasvoi vihreää sammalta ja koivun risuja oli pudonnut oksien päälle. Kuusen korkeus on noin 2 m ja latvuksen leveys 3,4 m. Rinnanympärysmitta on 44 cm. Luonnonmuistomerkkipaalu oli paikalla tosin vinossa. Kohde on tarkastettu 14.7.2015.



Hiittankankaan patakuusen sijainti.

Pohjakartan © Maanmittauslaitos Maastotietokanta 2013.

## Kuittilan Koskelan iso mänty

**Rauhoituspäätös:**

Hämeen lääninhallitus 15.7.1976

**Pitäjä:**

Renko

**Kylä:**

Kuittila

**Tila:**

Koskela (109-573-4-39)

**Osoite:**

Eskolankulma

**Kuvaus:**

Koskelan iso mänty on maalaistalon pihapiirissä kasvava elinvoimainen puu, jonka runkoa peittää kilpikaarna. Tarkastuksella 14.7.2015 puun korkeudeksi arvioitiin 22 m ja rinnanymärykseksi mitattiin 218 cm. Paikalla on luonnonmuistomerkkipaalu ja kyltti.



Kuittilan Koskelan männyn sijainti. Pohjakartan © Maanmittauslaitos Maastotietokanta 2013.



## Uudenkylän Haapamäen kahdeksan lehtikuusta

### Rauhoituspäätös:

Hämeenlinnan seudun ktt. ky ympäristö-  
lautakunta 23.6.1997

### Pitäjä:

Renko

### Kylä:

Uusikylä

### Tila:

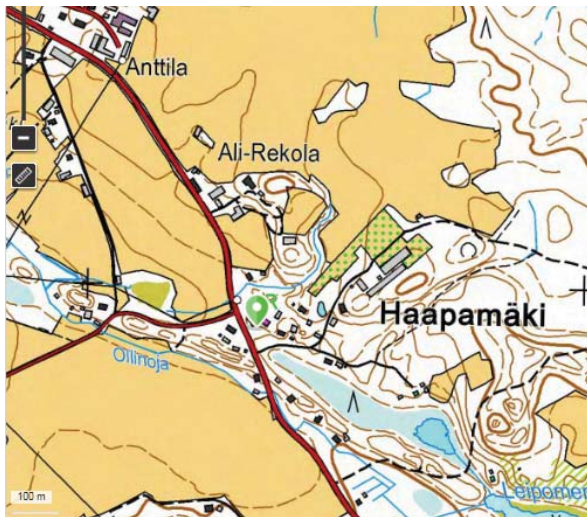
Haapamäki

### Osoite:

Topenontie 517

### Kuvaus:

Haapamäen entiselle koululle johtavan kujan kummallakin puolella kasvaa neljä järeää lehtikuusta. Korkein lehtikuusista on 34 metrin korkuinen. Kaikki lehtikuuset ovat hyväkuntoisia muutamaa kuivaa oksaa lukuun ottamatta. Kujan vasemmanpuoleisten lehtikuusien rinnanypärysmittat ovat 277 cm, 218 cm, 217 cm ja 183 cm. Kujan oikeanpuoleisten lehtikuusien rinnanypärysmittat ovat 221 cm, 250 cm, 259 cm ja 299 cm. Vasemmanpuoleisen lehtikuusirivin viimeisenä kasvaa järeä kuusi.



Paikalla on luonnonmuistomerkkipaalu ja kyltti. Lehtikuusien juurella kasvaa mm. voikukka, kissankello, siankärsämäö ja puna-apila.

Rauhoitusta haki Rengon kunta valtuustoaloitteen takia vuonna 1996. Rauhoitusta puolsivat kuusien ikä sekä rakennetun kulttuuriympäristön arvot. Haapamäen koulu on ollut Rengon kunnan ensimmäinen kansakoulu.

Kartalla Haapamäen koulun lehtikuusien sijainti. Pohjakartan © Maanmittauslaitos Maastotietokanta 2013.

## Viialan Rantalan kuusi koivua ja yhdeksän pihlajaa

**Rauhoituspäätös:**

Hämeen lääninhallitus  
15.6.1990; oikaisu 13.11.1990.

**Pitäjä:**

Renko

**Kylä:**

Viiala

**Tila:**

Rantala (109-583-1-21) ja Kor-  
pisetka (109-583-1-  
79)(aiemmin molemmat tilaa  
Sotka)

**Osoite:**

Raidonpääntie 22-40

**Koordinaatit:** Koivut KKJ P 6753417, I 3346844; neljä pihlajaa KKJ P 6753410, I 3346817; pihlajarykelmä KKJ P 6753413, I 3346743; kolme pihlajaa ja yksi koivu KKJ P 6753376, I 3346682.

**Kuvaus:**

Luonnonmuistomerkkiin kuuluu kaksi puurykelmää Raidonpääntien varrella ja yksi ryhmä etelään johtavan peltotien varrella. Itäisimpänä Raidonpääntien varrella ja Korpisetkan tilalla kasvaa viisi koivua ja neljä pihlajaa. Koivut ovat 12–20,5 metriä korkeita ja elinvoimaisia. Ympärysmitat ovat rinnan korkeudelta 94–130 cm. Yksi pihlajista on kelottunut. Pihlajien juurella on paljon juuriversoja. Paksuin, vielä elävä pihlaja oli rinnanympärykseltään 195 cm ja noin 12 metriä korkea.

Lännempänä Raidonpääntien varrella kasvaa kaksi 10 ja 7,5 metriä korkeaa nuorempaa rykelmää pihlajia, joiden latvusten leveydet ovat 6 ja 4 metriä.

Pellon reunassa poikkien varrella kasvaa kolme latvukseltaan 7-11 metriä leveää ja 11–13 metriä korkeaa pihlajaa sekä yksi koivu (kuva 2).

Kaikki koivu- ja pihlajaryhmät on merkitty luonnonmuistomerkkikyltillä, kun kohde tarkastettiin 30.7.2015. Aiemmin kohde on tarkastettu 3.8.2004.



Vasemmalla kahden pihlajan rykelmä Raidonpääntien varrelta ja oikealla kolme pihlajaa ja yksi koivu. Alhaalla on Viialan luonnonmuistomerkin sijainti. Pohjakartan © Maanmittauslaitos Maastotietokanta 2013.



## Tuulos

### Sipilän mänty

**Rauhoitusvuosi:**

Hämeenlinnan kaupunki, ympäristöasiantuntija 17.9.2010

**Pitäjä:**

Tuulos

**Kylä:**

Toivaala

**Tila:**

Laurila

**Osoite:**

Suolijärventie

**Kuvaus:**

Vuonna 2010 Hämeenlinnan kaupungin ympäristölautakunnan rauhoittama mänty on Tuuloksen kaupunginosan ainoa luonnonmuistomeriksi rauhoitettu kohde. Mänty on noin 12 metriä korkea, leveimmiltään 15 metriä ja rinnan korkeudelta ympärysmitta on 283 cm. Puu on nähtävästi useita satoja vuosia vanha.

Puu on hyvin elinvoimaisen ja hyvinvoivan näköinen tuuhea mänty. Sipilän mänty on merkitty luonnonmuistomerkkikyltillä. Se sijaitsee Suolijärven vanhalla rantatörmällä.



## Muutamia lakkautettuja luonnonmuistomerkkejä

### Alvettulan Tapolan käärmekuusi (LAKKAUTETTU)

**Rauhoituspäätös:**

Hämeen lääninhallitus 18.2.1958

**Rauhoituksen lakkautus:**

Hml kansanterveystyön ky. ympäristölautakunta 22.1.2002

**Pitäjä:** Hauho

**Kylä:** Alvettula

**Tila:**

Havukka-Aho (109-403-4-75; osin entinen Tapola rno 4:58)

**Kuvaus:**

Suuri käärmekuusi rauhoitettiin Hämeen lääninhallituksen päätöksellä 18.2.1958. Kuusi kaatui erittäin voimakkaassa myrskytuulella 1. marraskuuta 2001 ja Hämeenlinnan seudun kansanterveystyön kuntayhtymän ympäristölautakunta lakkautti puun rauhoituksen 22.1.2002. Puu oli kaatuessaan 27,5 m pitkä ja 45 cm rinnan korkeusläpimitaltaan. Harvaok-saisessa nauhakuudessa oli neulasia lähinnä latvaosassa.

### Hahkialan Itä-Hahkialan visakoivu (LAKKAUTETTU)

**Rauhoituspäätös:** Hämeen lääninhallitus 15.6.1961

**Rauhoituksen lakkautus:** Ympäristöasiantuntija 15.2.2016

**Pitäjä:** Hauho

**Kylä:** Hahkiala

**Tila:**

Itä-Hahkiala 2 (109-438-1-5)

**Osoite:**

Rälssitien ja Liinalammenpolun tuntuma

**Kuvaus:**

Charpentierin hakemuksesta Itä-Hahkialaan rauhoitettiin luonnonmuistomerkkinä visakoivu. Kun kohdetta tarkastettiin 14.7.2004, paikalta löytyi suuren koivun puoliksi lahonnut kanto. Kannon vieressä oli paalu, jossa olleen kyltin tekstistä ei enää saanut selvää. Mahdollisesti kyseessä oli luonnonmuistomerkkikyltti. Puun rauhoitusta ei ole lopetettu, sillä lähellä on muita visakoivuja, johon rauhoitus voitaisiin siirtää. 7.12.2014 kohde tarkastettiin uudelleen ja ilmeni, että tien varressa kuivurin luona olisi sopivia visakoivuja rauhoituksen siirron toteuttamiseksi. Rauhoitus lopetettiin 15.2.2016.

### Taka-Evon Vappulan kataja (LAKKAUTETTU)

**Rauhoituspäätös:** Hämeen lääninhallitus 11.5.1989

**Rauhoituksen lakkautus:** Lammin – Tuuloksen kansanterveystyön ky:n ympäristölautakunta

**Pitäjä:** Lammi

**Kylä:** Taka-Evo

**Tila:** Vappula (12)

Hämeen lääninhallituksen 11.5.1989 Taka-Evon Vappulan tilalla luonnonmuistomerkkinä rauhoittaman katajan rauhoitus on purettu 31.10.2001 katajan katkettua rungon alaosasta ja kaaduttua.

### Palosten Mäki-Lossan kuusi (LAKKAUTETTU)



**Rauhoituspäätös:** Hämeen lääninhallitus 15.3.1965

**Rauhoituksen lakkautus:** Hämeenlinnan kaupunki, ympäristöasiantuntija 12.9.2013

**Pitäjä:** Lammi

**Kylä:** Palonen

**Tila:** Mäki-Lossa (109-542-2-29)

Mäki-Lossan kuusen (6772669/3389191) kooksi saatiin 352 cm rinnan ympärysmitaltaan ja 30 m korkeudelta tarkastuskäynnillä 15.5.2013. Kuusessa oli jäljellä kaksi haaraa ja ainakin yksi haara oli pudonnut tielle. Jäljellä olevat haarat nojasivat tien suuntaan ja on todennäköistä, että ne myrskyllä kaatuvat tielle. Kuusen vauriot arvioitiin sen verran suuriksi, että rauhoituksen katsottiin

menettäneen merkitystään. Hämeen ELY-keskus katsoi, että rauhoituksen lakkauttamiselle ei ole estettä. Omistaja ehdotti luonnonmuistomerkkikuusen rauhoituksen purun yhteydessä tilalle rauhoitettavaksi mäntyä (6772137/3389282), jonka rinnanympäryys on 173 cm ja korkeus noin 21 m.

## Nevilän Nuuteron kuusi (LAKKAUTETTU)

**Rauhoituspäätös:** Hämeen lääninhallitus 24.6.1960

**Rauhoituksen lakkautus:** Hämeenlinnan kaupunki, ympäristöasiantuntija 4.10.2013

**Pitäjä:** Renko

**Kylä:** Nevilä

**Tila:** Nuutero (109-576-3-10)

Vielä tarkastuskäynnillä 3.8.2004 Nuuteron kuusi oli suuri ja hyväkuntoinen. Vuoden 2011 tapaninpäivän myrskyssä puuvanhus kuitenkin kaatui ja jäljelle jäi noin 2,5 metrinen kanto. 27.9.2013 suoritetulla tarkastuskäynnillä rinnan ympärysmittaksi saatiin 379 cm. Kannolla kasvoi pohjankääpää (*Climacocystis borealis*). Kuusen rauhoitus lakkautettiin sen menetettyä merkityksensä. ELY:n lausunto asiassa oli lakkautusta puoltava, mutta suositteli, että luonnon monimuotoisuuden takia kaatunut puu ja kanta saisivat lahota paikallaan. Tämä huomioitiin päätöksessä.



## Luonnonmuistomeriksi sopivia kohteita

Koska ne ovat pääosin puita, jotka vanhenevat, luonnonmuistomerkkejä joudutaan nykyisin lakkauttamaan vuosittain. Toisaalta luonnonmuistomerkkien rauhoitus on viime vuosikymmeninä ollut kovin vähäistä verrattuna 1960-, 1980- ja 1990-lukuihin. Innostan kuntalaisia hakemaan luonnonmuistomerkkirauhoitusta omistamilleen merkittävälle kohteille vaikkapa luonto- ja vesivuoden 2016 kunniaksi. Seuraavassa on muutamia kuvia Hämeenlinnassa sijaitsevista merkittävistä puista, joita voisi harkita rauhoitettavaksi luonnonmuistomerkkinä.



Vasemmalla Hauhon Eteläisten mänty ja oikealla Ruununmyllyn koulun männyt.



Vasemmalla Torpantien tammi ja oikealla kartiomainen kuusi Lammin Rajaharjulta.





Vasemmalla Kalvolan Kalliomaan haapa ja oikealla Hauhon Kirkkovainiontien kuusi ja mänty.

## Kiitokset

Suuret kiitokset Hämeenlinnan seudun luonnonsuojeluyhdistykselle osallistumisesta tämän julkaisen kustantamiseen Hämeenlinnan kaupungin ohella. Kiitän Hämeenlinnan kaupungin ympäristöyksikössä ja aiemmin Hämeenlinnan kansanterveystyön kuntayhtymän ympäristöosastolla työskennelleitä harjoittelijoita, jotka ovat olleet mukana luonnonmuistomerkkien kartoituksessa. Kiitokset erityisesti Veikko Haapaselle, Ville Jaloselle, Kari Kohtalalle ja Sabrina Nykänen-Fabille. Kiitän Teijo Heinästä yhden valokuvan luovuttamisesta julkaisuun. Kiitokset myös Terhi Laineelle ja Päivi Oikariselle, jotka ovat kommentoineet julkaisun luonnosta. Kiitokset Hämeenlinnan kaupungin paikkatietoyksikön Kari Jokelalle luonnonmuistomerkkien saamisesta Hämeenlinnan kaupungin karttapalveluun.

## Kirjallisuus

Jutila Heli 2009: Tuuloksen luonto-opas. – Hämeenlinnan ympäristöjulkaisu 4. Kustantaja Tuulos-Seura ry. 26 s.

Jutila Heli 2007: Hämeenlinnan luonto-opas. – Hämeenlinnan seudullisen ympäristötoimen julkaisu 15. 72 s. 2. korjattu painos, Hämeenlinna.

Jutila Heli 2004: Hauhon luonto-opas. – Ympäristöosaston julkaisu 32. Hämeenlinnan seudun kansanterveystyön kuntayhtymän ympäristöosasto, NAPA-projekti. 61 s.

Jutila Heli & Harju Hannu 2004a: Kalvolan luonto-opas. – Ympäristöosaston julkaisu 29. Hämeenlinnan seudun kansanterveystyön kuntayhtymän ympäristöosasto, NAPA-projekti. 52 s.

Jutila Heli & Harju Hannu 2004b: Rengon luonto-opas. – Ympäristöosaston julkaisu 26. Hämeenlinnan seudun kansanterveystyön kuntayhtymän ympäristöosasto, NAPA-projekti. 44 s.





Hämeenlinnan ympäristöjulkaisuja -sarjaa on julkaistu vuodesta 2009 alkaen. Viimeisimpiä julkaisuja ovat

Jutila Heli 2016: PAKKA-hankkeen vesistönäytteenotto vuonna 2015 ja tulosten tulkinta - Hämeenlinnan ympäristöjulkaisuja 36.

Jutila Heli 2016: Katumajärven hoito- ja käyttösuunnitelma vuosille 2016-2020 - Hämeenlinnan ympäristöjulkaisuja 35.

Jutila Heli 2015: Hämeenlinnan ympäristötilinpäätös vuodelta 2014. - Hämeenlinnan ympäristöjulkaisuja 34.

Jutila Heli 2015: Hämeenlinnan seudun vesistöjen tilan seuranta vuosina 2013 ja 2014 - Hämeenlinnan ympäristöjulkaisuja 33.

Laine, T (toim.) 2015: Viranomaispalveluiden toimintakertomus 2014 - Hämeenlinnan ympäristöjulkaisuja 32.



**HÄMEENLINNA**  
The World Capital of Sibelius

