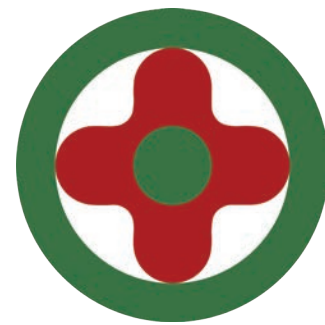


HÄMEENLINNAN KANTASAIRAALA



viitesuunnitelma

MAISEMA-ARKKITEHTITOIMISTO MASU PLANNING

HELMIKUU 2019

JOHDANTO	3
ESITTELY	3
SUUNNITTELUALUE	3
TYÖRYHMÄ	3
MAISEMASUUNNITELUN LÄHTÖKOHTIA	4 - 8
MAISEMAN KERROSTUMAT	5
SUURMAISEMA	6
MAISEMAELEMENTIT	7
ILME JA TEEHOJA	8
HULEVESIEN KÄSITTELYPERIAATTEITA	9 - 10
PIHA- JA ULKOYMPÄRISTÖT	11 - 13
AUKIOT	14 - 16
KIVEYS & PUUSTO	15
HULEVEDET & ISTUTUKSET	16
PIIRUSTUKSET	17 - 23
PLAANI 1:1500	18
PLAANI 1:500	19
PLAANI 1:500	20
PLAANI 1:500	21
LEIKKAUKSET	22-23



SUUNNITTELUALUE

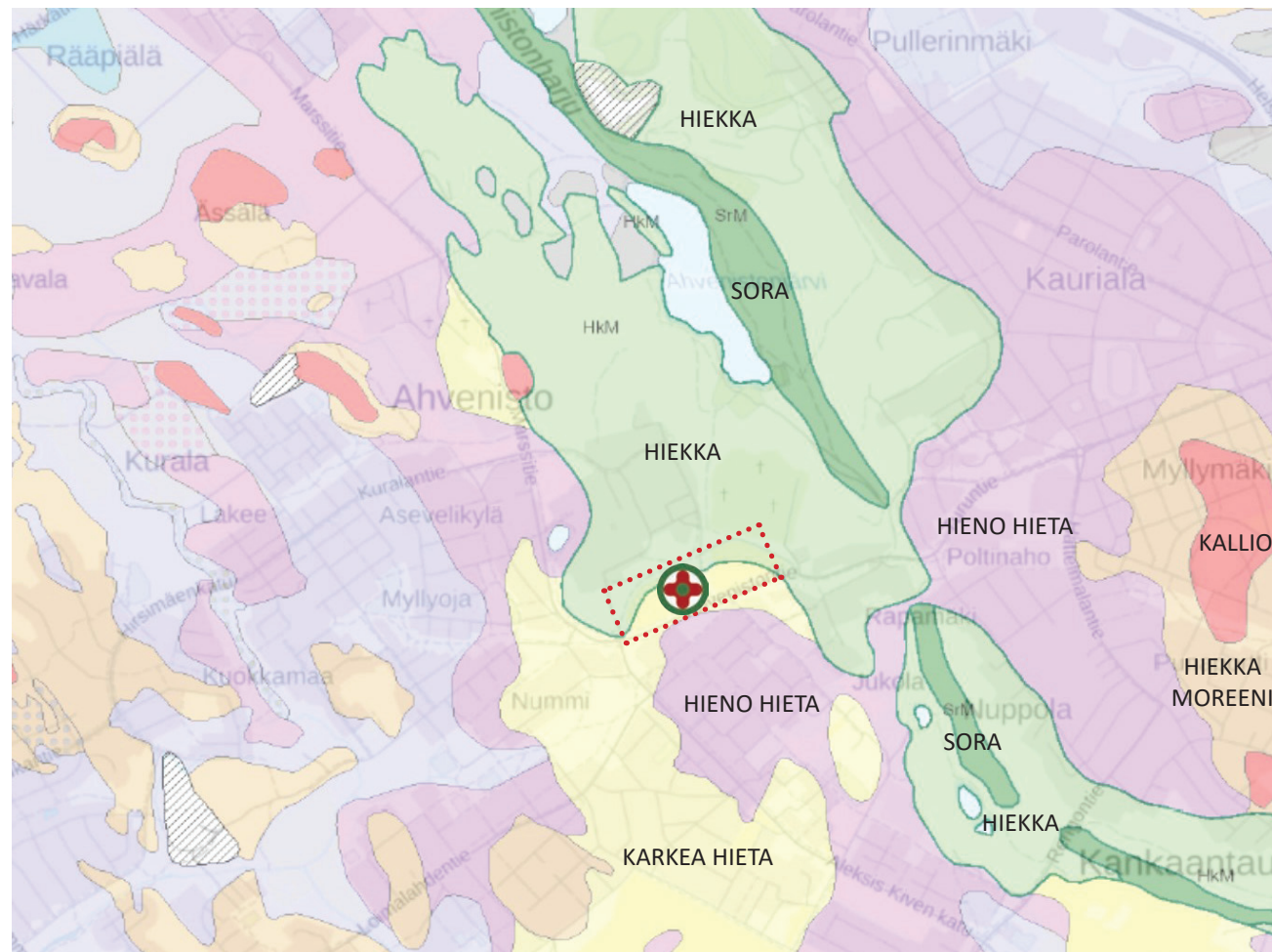
Suunniteltava alue sijaitsee Ahvenistolla, Hämeenlinnan keskustasta noin kolmen kilometrin etäisyydellä lähteen. Maisemallinen viitesuunnitelma on osa Kanta-Hämeen uuden keskussairaalan yleissuunnitelma- ja asemakaavavaihetta. Työn tilaajana toimivat arkkitehtitoimistot Harris-Kjisik ja AW2, jotka ovat osa hankkeelle perustettua alianssia.

TYÖRYHMÄ

Maisemallisen viitesuunnitelman on laatinut maisema-arkkitehtitoimisto MASU Planning Oy. Projektin muotoilusta vastaavana vetäjänä on toiminut maisema-arkkitehti MARK Malin Blomqvist. Projektipäällikkönä on toiminut maisema-arkkitehti MARK Elna Kataja, ja käytännön suunnittelutyöstä ovat vastanneet maisema-arkkitehdit Lauri Mikkola ja Pil Bjerre Brink, avustajinaan maisema-arkkitehti:t Rosaliina Luminiitty ja Jakke Mäki-Hollanti.

MAISEMASUUNNITTELUN LÄHTÖKOHTIA

MAAPERÄ



Suunnitelualue sijaitsee Ahvenistonharjun jäätikkömuodostuman lievealueella. Nykyinen Ahveniston sairaala sijaitsee hiekkavaltaisella alueella, ja alempana rinteessä maaperä muuttuu karkeaksi hiedaksi.

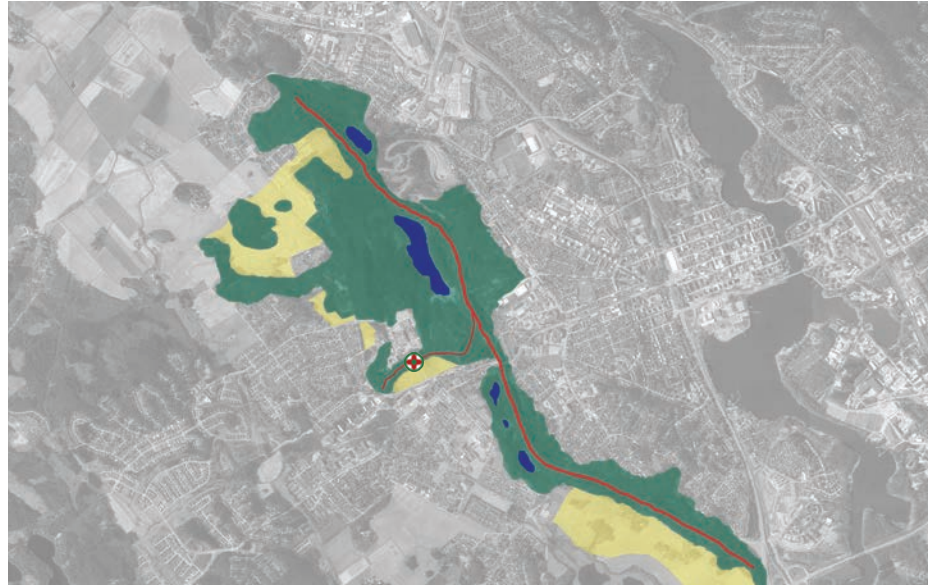
HISTORIA - 1875 Venäläinen topografikartta 1870-luvulta (lähde: Kansallisarkisto)



Ahvenistonharjun aluetta luonnehtii voimakas kulttuurivaikutteisuus. Pelto-niitty-alueella on pitkä käyttöhistoria; suotuisaan ilmansuuntaan avautuva loiva rinne on karttatarkastelun perusteella ollut käytössä jo 1700-luvulla ja mahdollisesti kauemminkin. Ahveniston vanhan keuhkotautiparantolan miljöö kaava-alueen pohjoispuolella muodostaa merkittävän, maisemakuvassa eheänä säilyneen rakennetun kulttuuri-ympäristön rakennuksineen, muistomerkkeineen, hoidettuine viheralueineen ja kookkaine, komeine mäntyineen.

Parantolan eteläpuolinen metsäinen rinnemaisema on ollut aikanaan nykyistä avoimempi mm. rinteeseen avuttujen näkymälinjojen vuoksi. Maisematilan pääpiirteet, maastonmuodot ja eteläosan amfimainen rinne ovat kuitenkin säilyneet ennallaan pitkään.

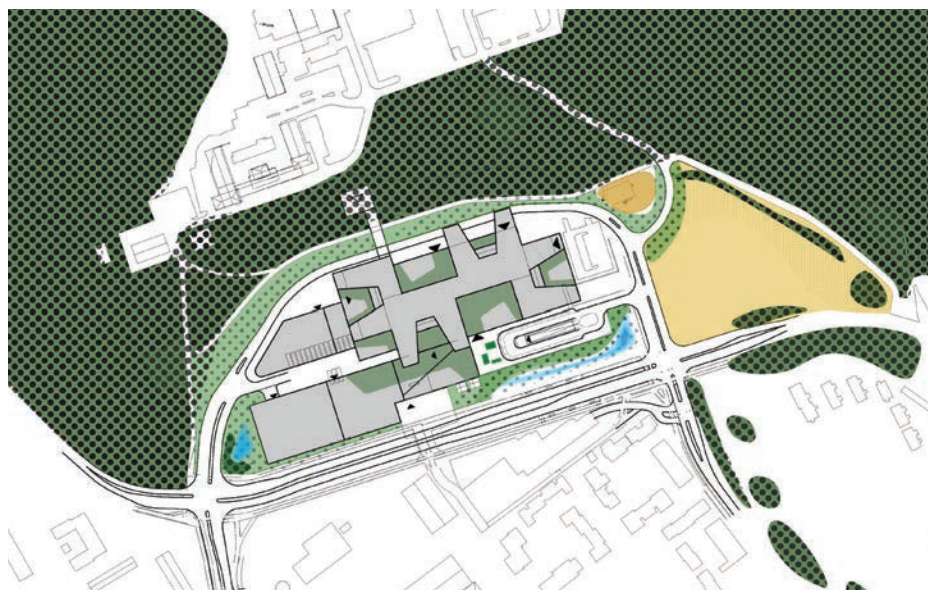
METSÄT, AVOIMET TILAT, VESISTÖT, HARJUT



UUSI RAKENTAMINEN



UUSI MAISEMARAKENNE



Suunnittelualue sijaitsee Keski-Hämeen viljely- ja järvisseudulla, lähellä Tammelan ylänköseudun rajaa.

Hämettä luonnehtivat runsasjärvisuus, lukuisat pitkittäisharjut ja topografialtaan vaihtelevat metsäselänteet. Suunnittelualueen maisemarakenteen selkärankana on luoteen-kaakon suuntainen Ahvenistonharju – Vuorenharju, joka kuuluu Hausjärveltä alkavaan ja Lempäälään päättyvään harjujaksoon.

Asutus Hämeessä on vanhaa ja sijoittuu usein harjujen liepeille, jossa maaperä, pienilmasto ja vesisuhteet ovat suotuisia. Hämeen liiton laatimassa maisematyyppiassa Hämeenlinna on osa Vanajaveden laaksoa ja laajaa kulttuurimaisemavyöhykettä. Esihistorialliselta ajalta jatkunut asutus, maatalous ja teollinen toiminta ovat luoneet Hämeelle ominaisen monikerroksisen kulttuuriympäristön. Yhteys luontoon vesi- ja harjureittejä pitkin on ollut kautta aikain vahva piirre hämäläisessä kulttuuriympäristössä.

Suunnittelualueella metsäinen harjuselänne rajaa suotuisaan ilmansuuntaan avautuvan laakson eheäksi maisemalliseksi kokonaisuudeksi. Eheä, metsäinen harjurinne on maisemakuvallisesti merkittävä, ja se liittyy osaksi laajempaa maisemakokonaisuutta. Metsän komeat männyt ja parantolan vanhat korkeat puut kertovat alueen historiasta.

Uuden sairaalan kannalta mittavin rakentaminen sijaitsee pääosin eheän metsäisen harjurinteen alapuolella. Rakentaminen aiheuttaa voimakkaan maisemakuvallisen muutoksen, kun valtaosa avoimesta laaksotilasta muuttuu rakennetuksi ympäristöksi.

Järvet, harjut, vaihtelevat metsäselänteet.

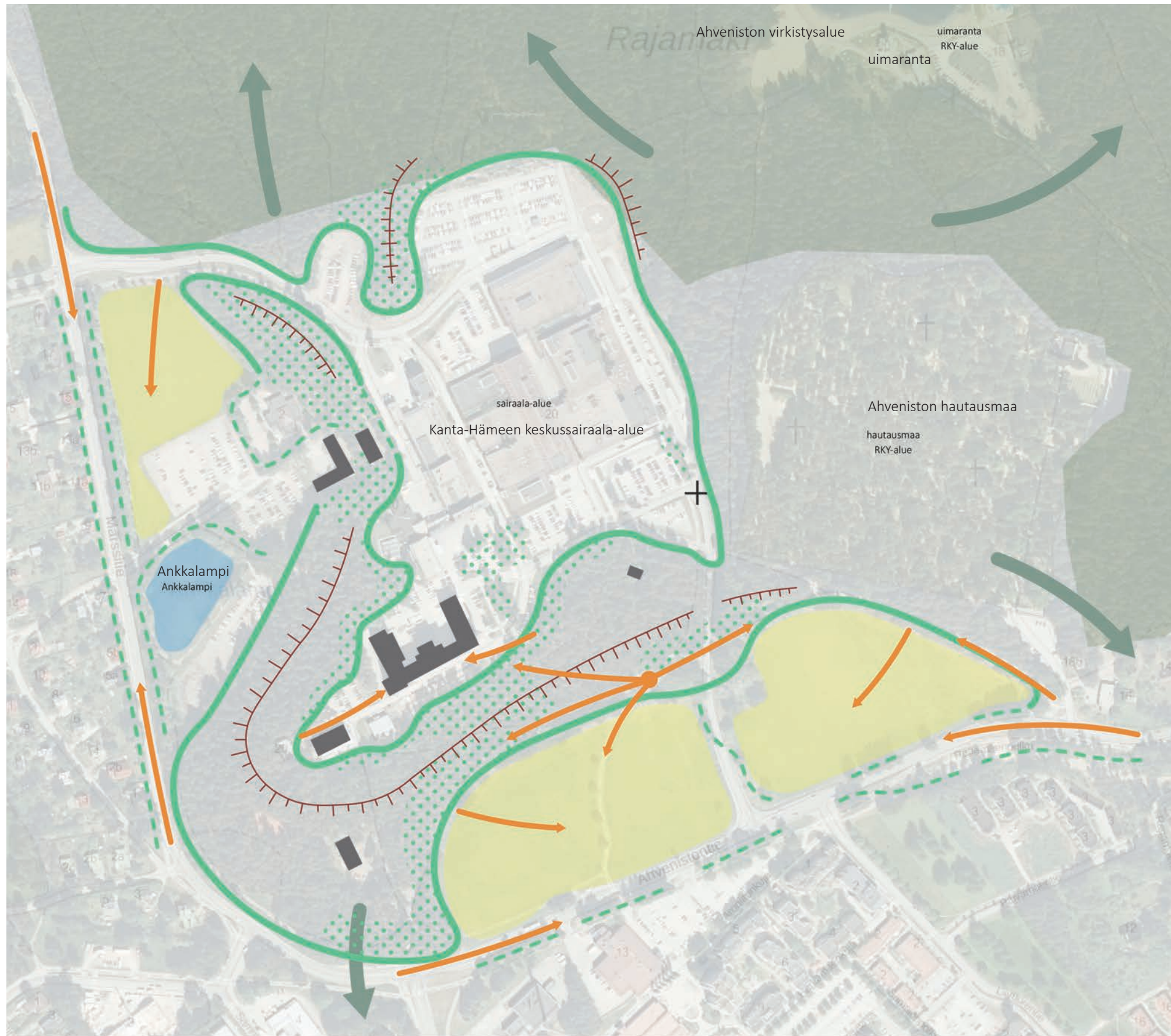
Yhteys luontoon hämäläisenä voimavarana.

Komeat, vanhat männyt.

Monikerroksinen kulttuuriympäristö.

Vihreä valuu, kiertyy, johdattaa.

Maiseman tilalliset jatkumot.



MERKINNÄT

-  tärkeä näkymä
-  avoin maisematila
-  arvokasta puustoa
-  jyrkkä rinne
-  merkittävät rakennukset
-  eheä kasvillisuuden muodostama maisematilan reuna
-  rikkonainen kasvillisuuden muodostama maisematilan reuna
-  viheryhteyden jatkuminen ympäristöön
-  Natura 2000 -alue

Hoidettu miljöö ja rakennuskanta muodostavat yhtenäisen, arvokkaan kokonaisuuden



Ahveniston ortodoksinen kirkko, jota ympäröi hautausmaa



Ahveniston vanhan sairaalan rakennuksia ja miljöötä



Polkuja sairaalan alueen metsissä. Komeita mäntyjä, sekametsää, viljelykarkulaisia.



LIITTYMINEN YMPÄRÖIVÄÄN LUONTOON



AISTEJA STIMULOIVAT PUUTARHAT



Luonnon, vihreän ympäristön ja erityisesti metsien vaikutusta hyvinvointiin ja terveyteen on tutkittu paljon. Luonnossa oleskelu ja liikkuminen vaikuttavat myönteisesti niin psyykkiseen kuin fyysiseenkin terveyteen sekä sosiaaliseen hyvinvointiin. Hyvin saavutettavissa olevat luonto-, virkistys- ja ulkoilualueet ovat tärkeä suunnittelun lähtökohta uuden sairaalan ympäristössä sekä uudella asuinalueella.

Kasvillisuus tuo luonnon elvyttävän ja rauhoittavan vaikutuksen sairaalassa ja sen ympäristössä vierailevan lähelle – niin ulkotiloissa kuin sisätilojen näkyminä. Metsäluonto liittyy luontevalla tavalla osaksi sairaalan alueita. Rakentamisen myötä syntyviä uusia reunavyöhykkeitä voimistetaan maisemallisena elementtinä.

Tilallisuus, näkymät.

Houkuttelevuus, kiinnostavuus.

Kuntouttavat piha- ja ulkoalueet.

Veistoksellisuus. Vihreän integrointi.

Visuaalinen ja ekologinen yhteys.

Kerroksellinen, monivuotinen, vaihteleva kasvillisuus.

Kasvillisuuden monipuolinen käyttö tuo lohtua elämän eri tilanteisiin.

ORGAANINEN / MINERAALINEN



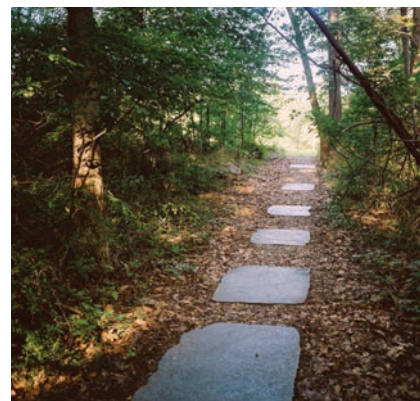
PARANTAVA KOSKETUS



MAISEMA ARKKITEHTUURISSA



METSÄN PARANTAVA VOIMA



HULEVESIEN KÄSITTELYPERIAATTEITA



Ilmastonmuutos lisää sateiden määrää ja intensiteettiä ja äärevöittää sääoloja. Rakentaminen kasvattaa hulevesien määrää. Hulevesien hallinta on monitieteistä yhteistyötä.

Hulevesien käsittelyllä voidaan saavuttaa lukuisia monitoiminnallisia hyötyjä. Erityisesti kasvillisuuspeitteiset hulevesirakenteet ja -aiheet muodostavat ja turvaavat monipuolisia ekosysteemipalveluja:

- vähentävät tulvariskejä,
- puhdistavat ilmaa,
- lisäävät luonnon monimuotoisuutta
- luovat viihtyisyyttä ja voivat tuottaa terveysvaikutuksia
- tuovat esteettisiä elämyksiä

Suunnitelualue on 1. luokan pohjavesialuetta. Pohjaveden muodostumisalue seurailee Ahvenistonharjun sora-hiekka-alueita.

- Puhtaita hulevesiä tulee imeyttää, jotta pohjaveteen ei kohdistu haittavaikutuksia
- Hulevesiä voidaan puhdistaa erityisesti kasvillisuuden avulla ja biosuodatuspainanteissa



Hulevesien määrää voidaan vähentää ja tasata virtaamaa korvaamalla osa kattopinoista viherkatoilla. Esimerkiksi ketokasvillisuutta ja maksaruohoja sisältävä viherkatto vähentää katolta muodostuvaa vuosittaista valumaa noin puolella. Mahdollista ravinnekuormitusta voidaan hallita käyttämällä mm. sammalia ja kuivan, vähäravinteisen kasvupaikan lajistoa sekä ohjaamalla kattojen sadevedet biosuodatusalueille.

Biosuodatus- ja viivytyksaltaat rikastuttavat luonnon monimuotoisuutta ja tuovat vesielementin osaksi maisemaa.



PIHA- JA ULKOYMPÄRISTÖT



Kuntouttamista, paranemista edistävä ulkoiluympäristö.

Tarkoituksenmukaiset ja viihtyisät reitit.

Kaikkien saavutettavissa olevat luonto-, virkistys- ja ulkoilualueet, mahdollisuus kuntoiluun ja esteettömään liikkumiseen.

Vihreä valuu, kiertyy, johdattaa.

Kuntouttavat piha-alueet.

Uusi toiminnallinen vihreä.

Hulevesien suodatus ja imeyttäminen biosuodatusalueilla.

Ulkoilua, oleskelua



Kuntoilua kaiken ikäisille



Leikkiä metsän siimeksessä



Kuntouttava, paranemista edistävä pihaympäristö

Viihtyisät näkymät

Aistihavainnointi

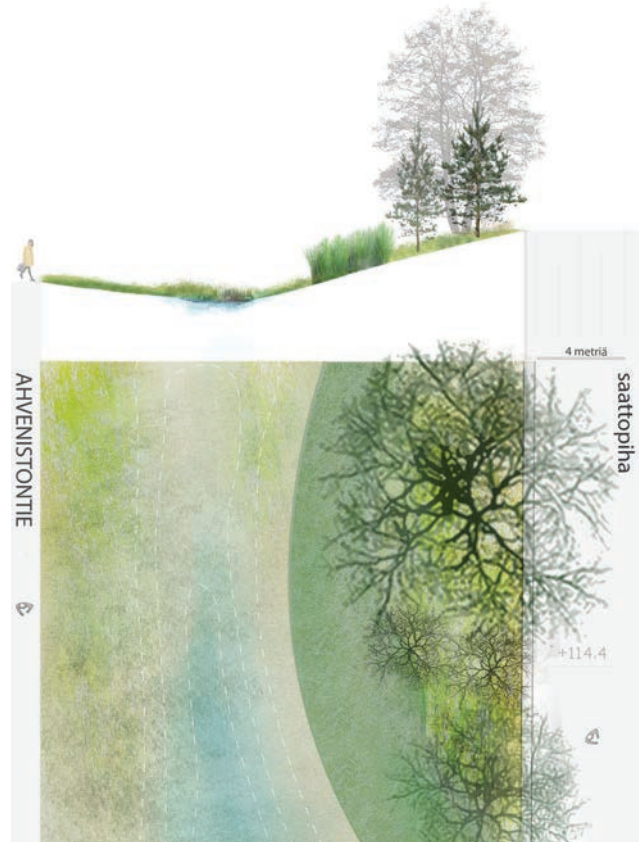
Mahdollisuus omaehtoiseen toimintaan

Vihreä kytkee, yhdistää, johdattaa



AUKIOT

HULEVEDET OSANA AUKIOYMPÄRISTÖÄ



hulevesipainanteet

monikäyttöisyys

monimuotoisuus



*vesi elementtinä
veden tarina, liike
muutokseen sopeutuminen*

ISTUTUSALUEET



Heinien massaistutukset, luonnonmukaiset niittyalueet, metsänpohja ja puusto muodostavat uuden sairaalan alueen ja säilyvän peltoaukean välille uuden reunavyöhykkeen.



Istutusalueiden vehreä heinäkasvillisuus viittaa alueen maanviljelyhistoriaan. Eri vuodenaajat tuovat esille kasvillisuuden monivivahteiset värisävyt



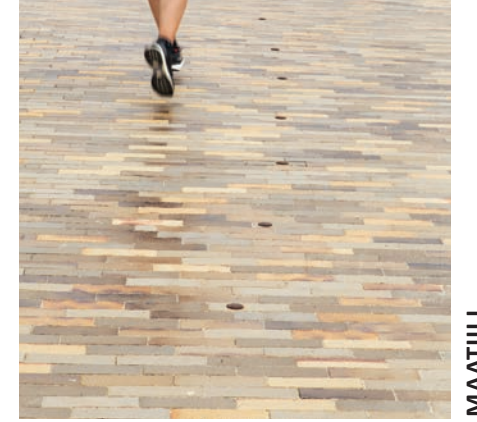
KIVEYS & ILME



Eriluiset kiveykset muodostavat elävää pintaa, joka ohjaa kulkijaa alueella. Kiveyspintojen sävyt ovat yhteensopivia rakennuksen ja muiden rakenteiden kesken.



kulkua ohjaavat kivetyt alueet



MAATIILI



GRANIITTI

PUUSTO



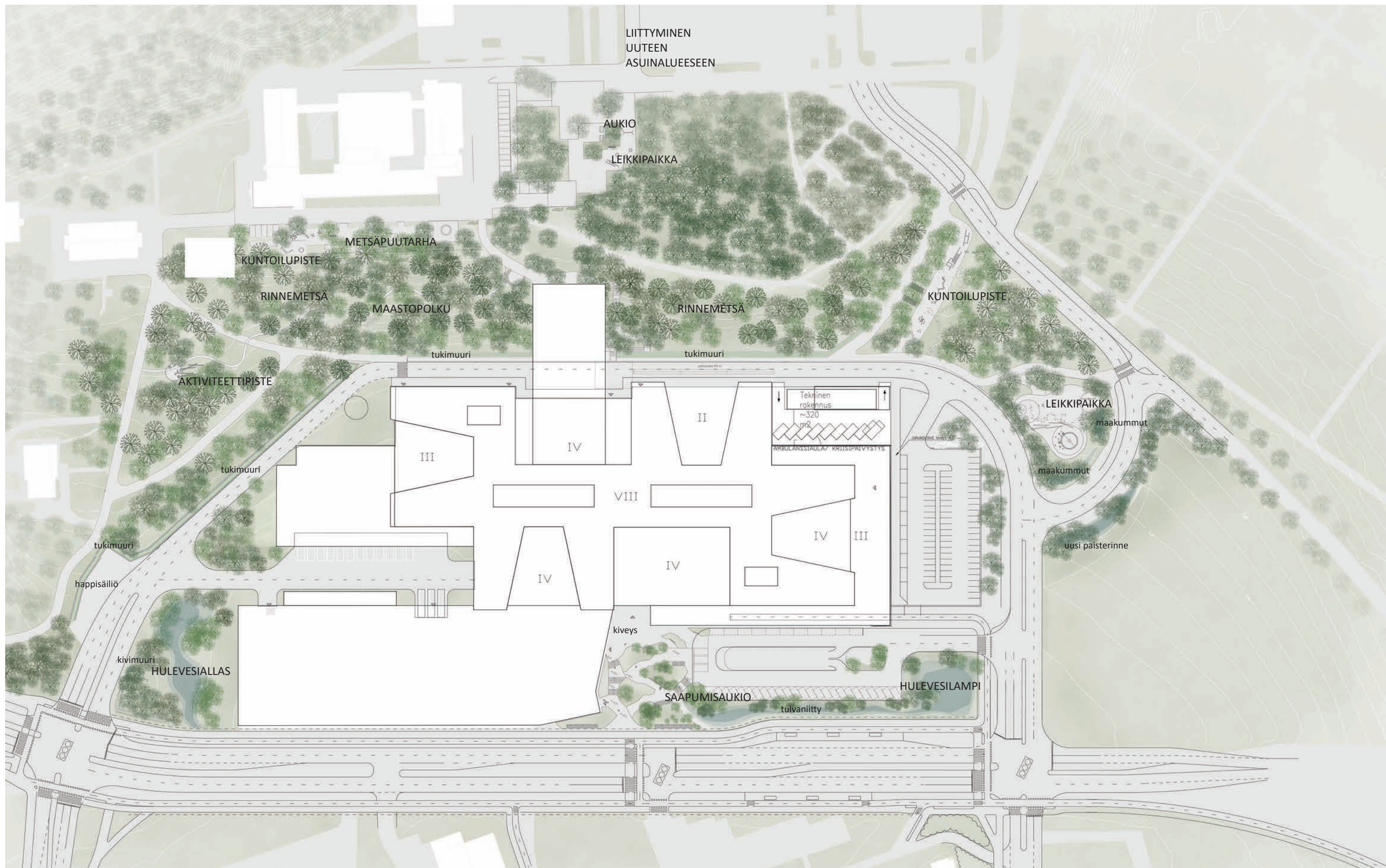
monirunkoiset koivut

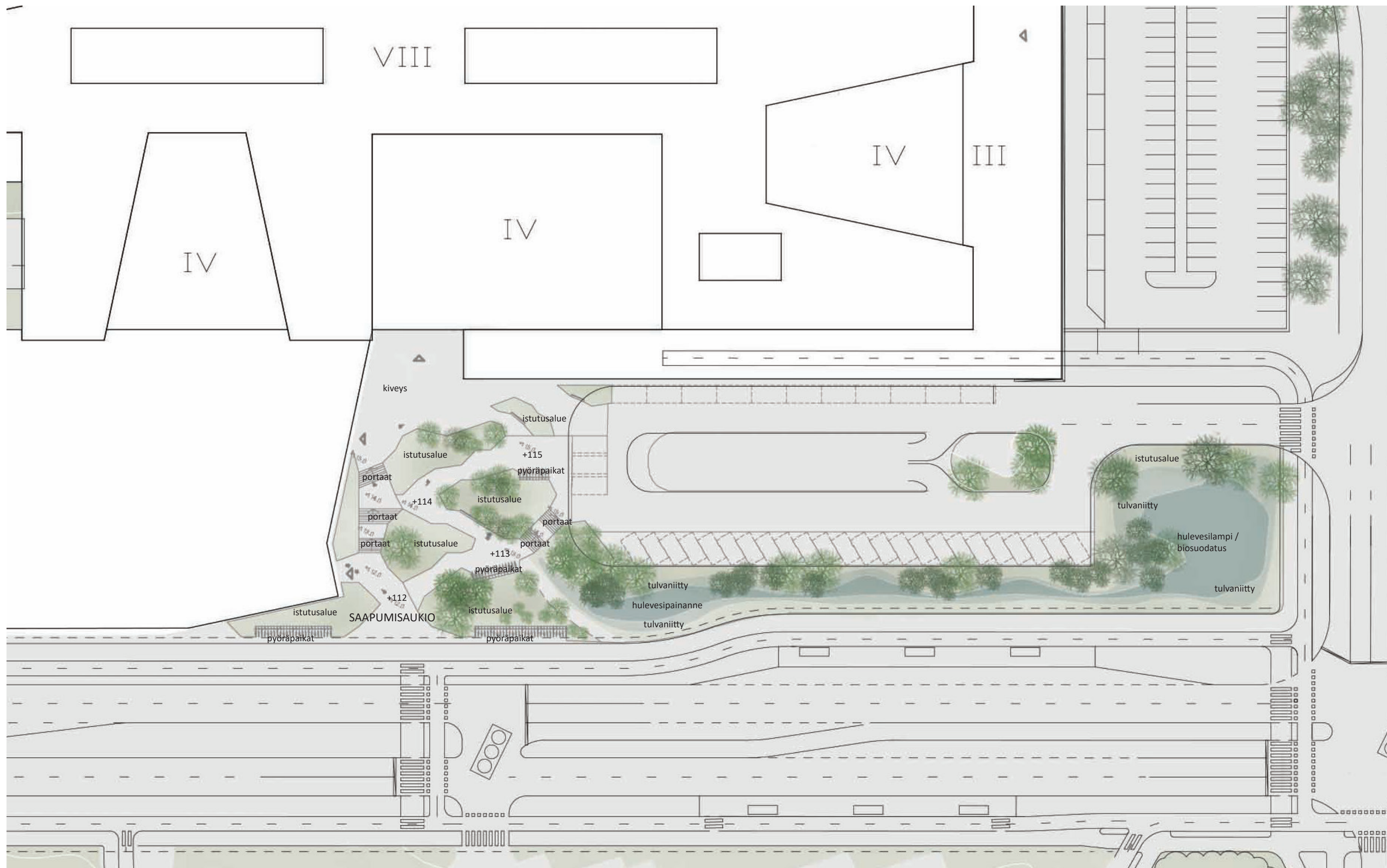
tarina menneestä maisemasta, ja uudesta tulevaisuudesta

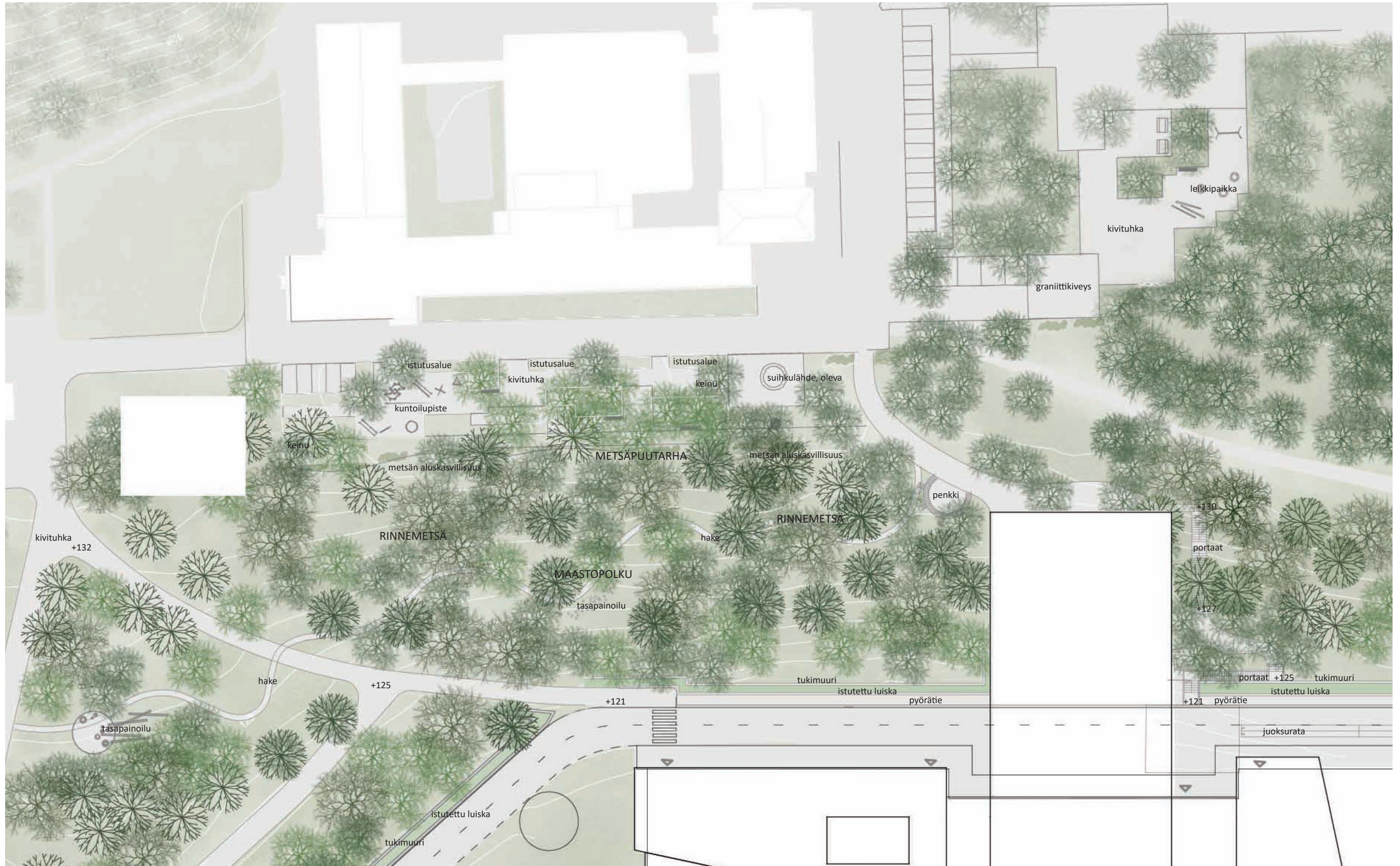
Istutettavilla alueilla monirunkoinen pirkkalankoivu loistaa vaaleaa hehkuaan, ja sen lehtien erikoismuoto herättää kiinnostusta. Kookkaat istutusalueet luovat sisäänkäyntiaukiolle viihtyisää ja tunnistettavaa ympäristöä.



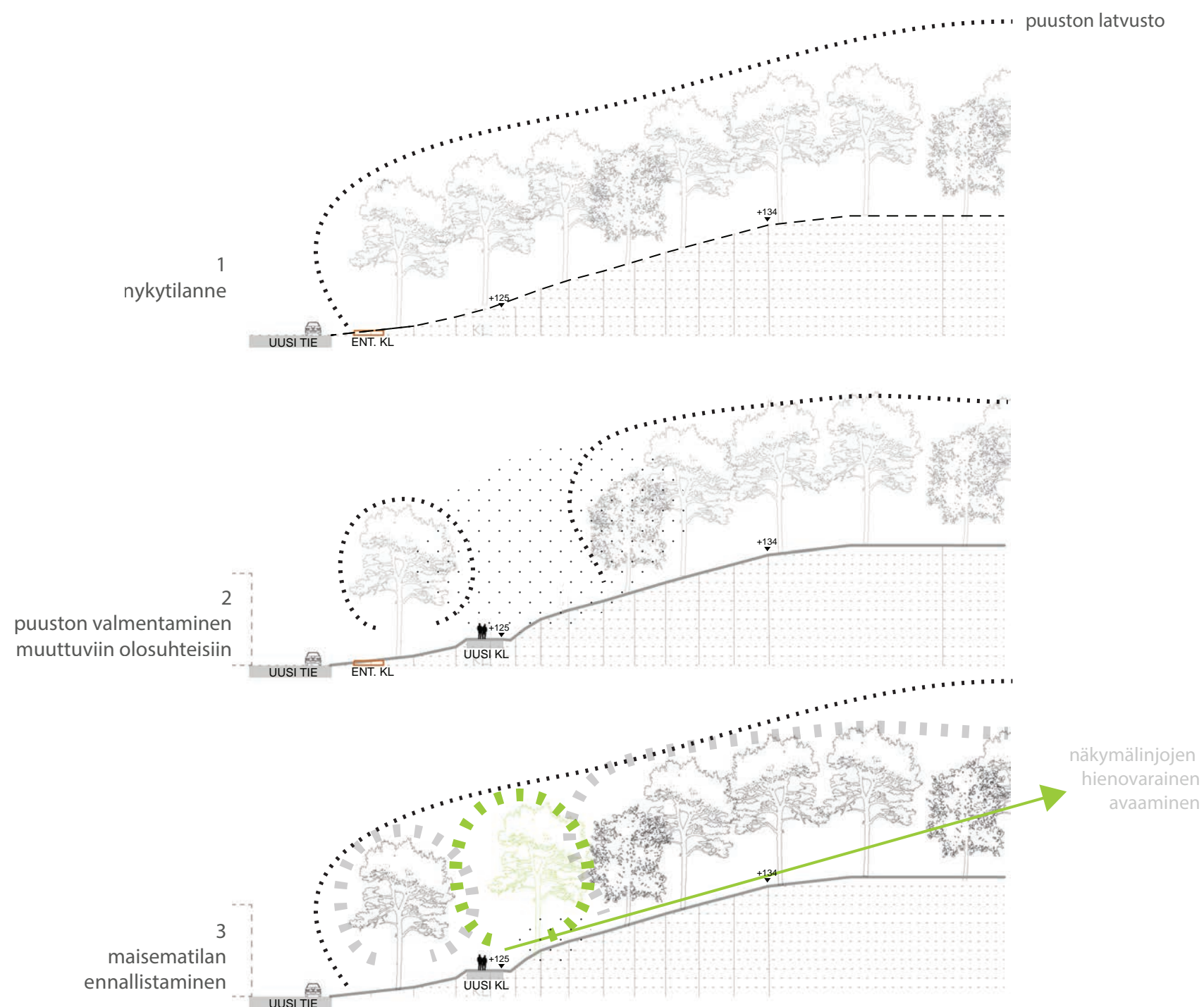
PIIRUSTUKSET





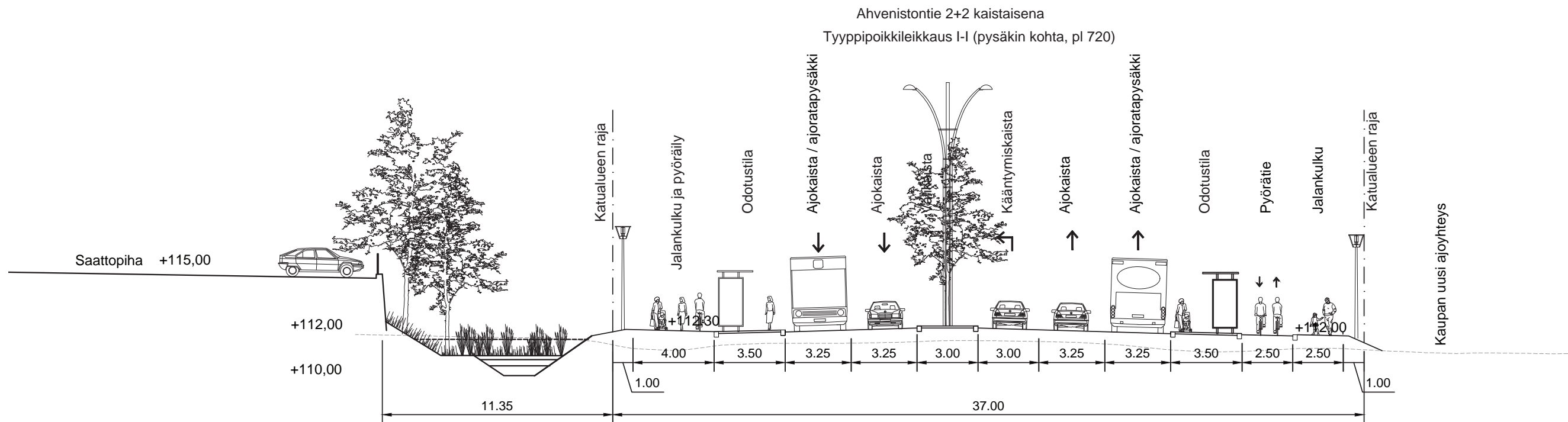




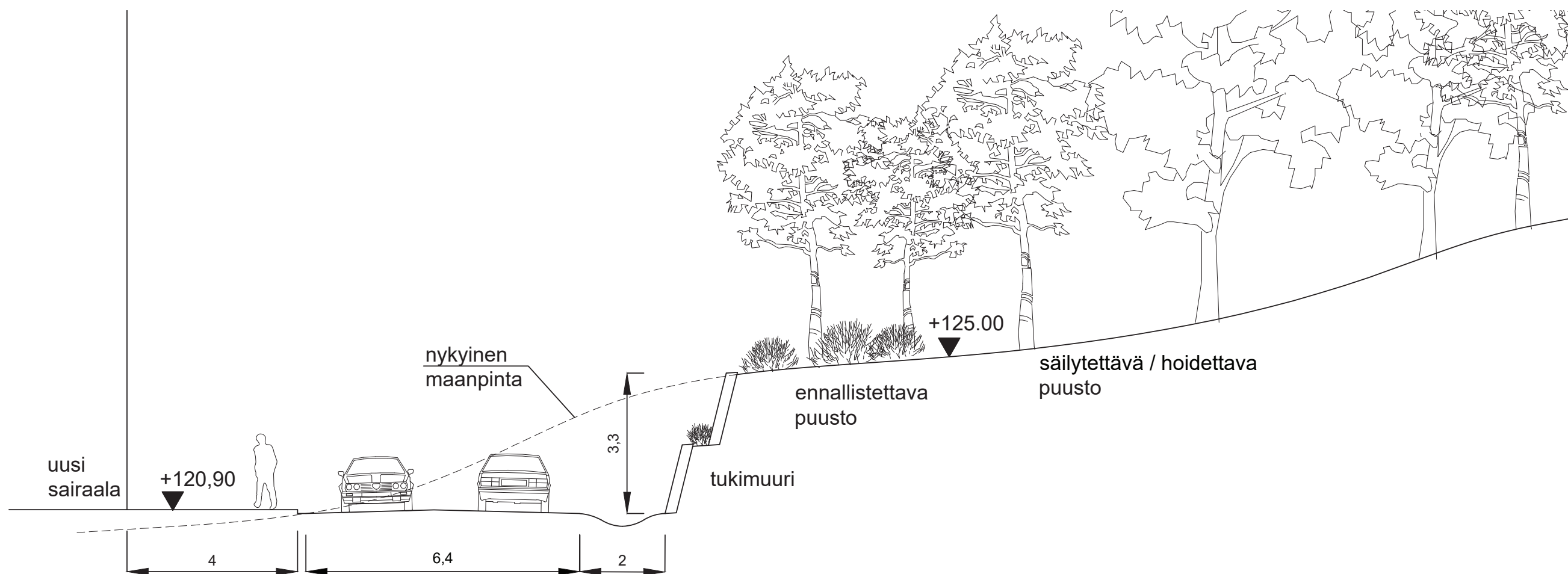


Suunnittelualueen pohjoisosaan kohdistuvia vaikutuksia pyritään lieventämään valmentamalla puustoa muuttuviin olosuhteisiin suorittamalla valmistelevia toimenpiteitä ennen rakenteiden ja polkujen rakentamista.

Metsärinteen suuntaisesti sijaitsevat nykyiset kävelyreitit on hyödynnetty suunnittelussa mahdollisimman pitkälti, ja suuria maastoleikkauksia on pyritty minimoimaan. Alueelle edellytetään hoitosuunnitelman laatimista. Hoitosuunnitelmassa määritellään jatkossa, miten alueen luontoa tulee hoitaa ja puustoa säilyttää sekä täydentää siten, että alueen metsäinen luonne säilyy.



1 : 200



1 : 100