

# verdeesvida

La revista de la Asociación Española de Centros de Jardinería / Verano 2015 / Número 76 / Precio: 2,80 euros

Mucho más sobre jardinería en [www.verdeesvida.es](http://www.verdeesvida.es)

**Jardines de bajo riego** Cómo conseguir exuberancia con un consumo reducido de agua  
**Los paisajes de Piet Oudolf** Entrevistamos al impulsor del movimiento 'New Perennial'  
**Al sol que más calienta** Plantas de flor que resisten (y disfrutan) el calor del verano



**AECEJ**  
ASOCIACIÓN ESPAÑOLA DE  
CENTROS DE JARDINERÍA

[www.verdeesvida.es](http://www.verdeesvida.es)

**M**  
**MASSÓ**  
GARDEN



## ABONO FOLIAR ORQUÍDEAS 250ml

Ganador 1<sup>er</sup> premio “COUP DE COEUR” en la categoría de producto para el jardín otorgado por el WGEN (Women’s Garden Executive Club, Francia)

« Entrega de certificados por el Women’s Garden Executive Club (o WGEN), 84 dossiers analizados en enero de 2015 por un jurado integrado por 65 mujeres francesas expertas en el mercado del jardín y de los animales de compañía ».

[www.massogarden.com](http://www.massogarden.com)

## CENTROS DE JARDINERÍA ¡PARA APASIONADOS DE LAS PLANTAS Y EL JARDÍN!

Si te gustan las plantas y la jardinería, querrás calidad y asesoramiento experto. Solo un centro de jardinería es capaz de orientarte, aconsejarte adecuadamente y ofrecerte los mejores productos.



### Plantas de calidad para todos tus espacios

Árboles ornamentales y frutales, arbustos, plantas de flor, cactus, crasas, plantas de interior... ¡Las de siempre y las últimas novedades!



### ¡Nuestros expertos te asesorarán bien!

Toda la experiencia y el conocimiento del personal de los centros de jardinería está a tu disposición para resolver tus consultas y dudas jardineras.



### Todo para tu huerto

Contenedores para el huerto urbano, semillas, plantones... ¡No te prives de cultivar tus propias hortalizas!



### Alimentos y complementos para tus mascotas

Pienso *premium*, snacks, cosmética, accesorios...



### ¡Decora tu 'salón verde'!

Muebles, pérgolas, celosías, iluminación, velas y antorchas, fuentes y estanques... Lo más novedoso en decoración de exterior e interior.



### La revista y la web Verde es Vida

La revista *Verde es Vida* está a tu disposición de forma gratuita en primavera, verano y otoño-invierno. Y en [www.verdeesvida.es](http://www.verdeesvida.es) siempre puedes consultar la mejor información online sobre plantas y jardinería.



### Todo lo que necesitan tus plantas para crecer sanas

Sustratos y abonos, fitosanitarios, semillas, herramientas, macetas y jardineras, sistemas de riego...

### Y además...

Los centros de jardinería también brindan servicios de jardinería, floristería, alquiler de plantas, portes a domicilio. Además, cuentan con aparcamiento gratuito.

Los centros de jardinería pertenecen a:



CRISTINA BALCELLS

EDITORIAL

## Tu terraza es tu tesoro

La verdad es que no es solo un tesoro tu terraza... sino también tu azotea, tu patio interior, tu balcón...

El verano es tiempo de flores, plantas y aire libre. Es tiempo de terrazas. Es el momento de abrir las ventanas y dejar entrar el sol. El momento de que tu terraza, balcón o jardín se conviertan en ese rincón tan especial donde leer, compartir una tarde de relax y disfrutar tu desayuno del domingo. Comprueba cómo respira tu hogar si ese espacio, hasta ahora abandonado, se llena de plantas. Fíjate cómo se convierte en tu salón de verano y se llena de color, aroma y vida.

Solo tienes que proponértelo. **Los expertos de tu centro de jardinería te asesorarán** sobre las mejores opciones.

Deja que te descubran tu planta ideal, aprende a cuidarla y no sufras, ya que ¡esta sí que vivirá! Ellos son los verdaderos profesionales, los únicos que sabrán cómo aconsejarte para que esa promesa se haga realidad.

Desde la AECJ iniciamos hace un par de años **el Plan Renove Terrazas**, con gran éxito. Muchas terrazas y balcones se vieron libres de trastos y las plantas ocuparon su lugar. Este es tu momento de crear un nuevo espacio en tu casa para disfrutar. ¡Comprueba lo que las plantas pueden hacer por ti!

Santiago González Soriano  
Director de *Verde es Vida*

# sumario

**10 IDEAS FRESCAS**  
Las últimas novedades para el cuidado de las plantas y el disfrute del jardín que te esperan en tu centro de jardinería.

**20 AGENDA DEL JARDÍN**  
Las tareas de junio, julio, agosto y septiembre en el jardín, la terraza y el huerto.

**30 EXÓTICAS GREVILLEAS**  
A sus raras flores, estas plantas australianas suman su baja exigencia de riego y cuidados.

**36 FICHAS DE PLANTAS**  
*Pawlonia tomentosa*,  
*Chamelaucium uncinatum*,  
*Convolvulus cneorum*, *Davallia*.

**40 UN TERRARIO EN CASA**  
Los terrarios son una afición que combina tres en una: mascotas, maquetismo y jardinería.

**42 EL JARDÍN DE BOMARZO**  
En el Parque de los Monstruos de Bomarzo, Italia, la naturaleza libre envuelve a seres míticos esculpidos en la roca.

**46 TIESTOS CON ALGO MÁS**  
Descubre lo nuevo en tiestos y contenedores con un plus de diseño y funcionalidad.

**48 EL ECOSISTEMA DE LOS ESTANQUES**  
Un pequeño mundo acuático rebosante de vida materializada en las formas más diversas.

**52 LAS PLANTAS Y EL CALOR**  
Te contamos cómo puedes proteger tus plantas del rigor estival y el golpe de calor.

**56 FRUTALES ENANOS PARA TU TERRAZA**  
Basta una maceta para disfrutar de sus flores en primavera y sus jugosos frutos en verano.

**58 'ESTRELLAS DE MAR'... DEL DESIERTO**  
Las *Stapelia* son un género de crasas que emiten carnosas flores de cinco brazos.

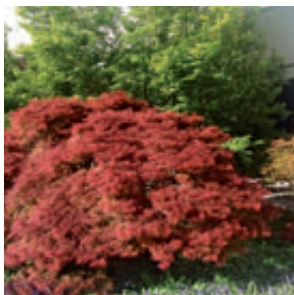


URQUIJO-KASTNER ESTUDIO DE PAISAJISMO

## 6

### JARDINES EXUBERANTES... DE BAJO RIEGO

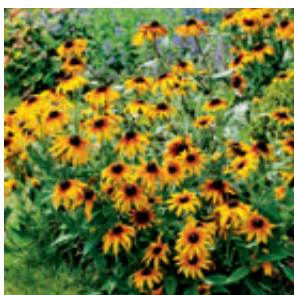
Plantaciones llenas de color, texturas y dinamismo en un jardín que se riega una vez cada 7-10 días en el verano con picos de temperatura de 45° de La Mancha. Escogiendo las plantas adecuadas es posible conseguir esplendor floral y verdor con un consumo reducido de agua.



## 26

### PINCELADAS DE FOLLAJE PÚRPURA

Entre las masas verdes, una mancha de color granate, un toque burdeos que rompe la uniformidad. Puedes utilizar arces japoneses (en la foto), heucheras, tréboles...



## 32

### FLORES AL SOL QUE MÁS CALIENTA

Rudbeckias (en la foto), mecardonias, calibrachos, gypsophilas y erodium llenan de color los jardines y balcones a cambio de poca agua y mantenimiento.



## 34

### EL FICUS 'GINSENG' Y SU ASOMBROSA RAÍZ

Parece un bonsái pero no lo es: es un ficus 'Ginseng' haciendo gala de sus extravagantes raíces en forma de rollizos *dedos* que se hunden en la tierra.



## 50

### ¡UN RESPETO POR LAS ABEJAS!

Para proteger tu plantas de plagas y enfermedades existen numerosos productos que no causan daño a las abejas y demás fauna beneficiosa.



### ENTREVISTA CON PIET OUDOLF

El paisajista holandés Piet Oudolf, uno de los más innovadores e influyentes de los últimos 25 años, con el hito del High Line Park de Nueva York y sobresalientes jardines en el Reino Unido en su portfolio, revela las claves de sus diseños de plantación y su concepto del jardín natural en su primera entrevista en español (páginas 16-19).



### MUCHO MÁS SOBRE JARDINERÍA EN WWW.VERDEESVIDA.ES

Busca en la web de Verde es Vida la mejor información sobre plantas, jardinería y huerto. Además, puedes localizar centros de jardinería en toda España y consultar online la hemeroteca de la revista.



Síguenos en **facebook**

## 54

### SANDÍA AMARILLA, BRÓCOLI MORADO...

Y fresas blancas con pepitas rojas y sabor a piña, zanahorias rojas, berenjenas y calabacines blancos... Aprovecha tu huerto urbano para cultivar hortalizas que nunca verías en un supermercado... ¡y sorprende a todos en la mesa!



### STAFF

Verde es Vida es una publicación de la Asociación Española de Centros de Jardinería (AECJ). Londres, 96, principal 2ª. Barcelona, 08036 Tel.: 93 240 50 72. Fax: 93 202 07 40. Webs: [www.verdeesvida.es](http://www.verdeesvida.es) y [www.aecj.org](http://www.aecj.org). E-mail: [info@verdeesvida.es](mailto:info@verdeesvida.es)

• Director: Santiago González Soriano • Consejo editorial: Oriol Batlle, Rafael Salmerón, Ignacio Azurza, Carlos Castiñeiras y Santiago González Soriano  
• Realización: word\_shop. Paseo de la Castellana, 129 7ª planta. Madrid, 28046. Web: [www.wordshop.es](http://www.wordshop.es). Tel: 659 806 796. E-mail: [info.wordshop@gmail.com](mailto:info.wordshop@gmail.com)  
• Dirección editorial: Elita Acosta • Dirección de arte y maquetación: Fernanda Algorta • Redacción: Elita Acosta, Raúl González Ibarra, Juan Pablo Zurdo, Leire Paz, Adrienne Smith, Claudia Martínez Ayala • Edición: Elita Acosta • Fotografía: Marianne Majerus Garden Images, Floramedia, Miquel Tres, Age Fotostock, Cristina Balcells, Mille d'Orazio, Oficina Holandesa de Flores, iStockphoto, proveedores de la AECJ y fotógrafos de Flickr (Creative Commons) • Producción: Rosa Blázquez  
• Preimpresión: Rastercolor • Impresión: Cobhri © Prohibida la reproducción total o parcial de textos, dibujos, gráficos y fotografías de esta publicación, cualquiera sea el medio de reproducción a utilizar, sin la autorización previa y expresa de la Asociación Española de Centros de Jardinería y word\_shop.  
Depósito legal: T 405 / 96. Tirada: 80.000 ejemplares.



# Jardines exuberantes... de bajo riego

¿Se puede conseguir un jardín frondoso, lleno de verdor y dinamismo, con un bajo consumo de agua? La pregunta parece apuntar a lo imposible en un país de lluvias poco abundantes en general y prácticamente ausentes durante el tórrido verano en la mayor parte del territorio. Y sin embargo hoy existe una jardinería en la senda de las corrientes más punteras que demuestra que sí se puede.

▲ Un paisaje de salvas y *Allium* violetas y *Stachys bizantina* gris azulado en un jardín diseñado por el paisajista Fernando Martos en una finca entre Madrid y Guadalajara. Las matas de *Stipa gigantea* captan la luz dorada del atardecer.

◀ Plantaciones llenas de color, texturas y movimiento dentro de los muros de un cortijo en Consuegra, Toledo, realizado por el estudio de paisajismo Urquijo-Kastner. Estas plantas resisten 45° en verano, escasas lluvias y -15° en invierno.

◀ La elaborada plantación de un jardín de bajo riego, diseñado por Urquijo-Kastner en una urbanización de Madrid. Las vivaces aportan naturalidad, color y estacionalidad contra un fondo de arbustos mediterráneos: lentiscos, lavandas, madroños...

**M**i intención es conseguir que mi jardín particular solo necesite ser regado siete u ocho veces al año. Y no estoy hablando de un jardín de cactus o xerófitas”, afirma el paisajista Miguel Urquijo. Ese jardín en ciernes no está en la cornisa Cantábrica bendecida por las lluvias y la humedad ambiental, sino en los alrededores de Madrid. Su experiencia avala este propósito: ya ha conseguido jardines de bajo consumo de agua en otros escenarios desafiantes por sus temperaturas extremas y sequedad, como Consuegra, en Toledo, o el propio Madrid. Poco riego y, sin embargo, plantaciones pictóricas, ricas en color y variedad estacional, al hilo de las corrientes más punteras del paisajismo actual (en las páginas 16-19 entrevistamos al paisajista holandés Piet Oudolf, gran impulsor de las plantaciones naturalistas).

“Cuando empecé como paisajista se hablaba del jardín inglés como un ideal inalcanzable en España. Nuestro duro clima parecía limitarnos a una pequeña gama de arbustos y vivaces y poco más. Este clima hacía impensable poder lograr algo similar”, comenta Fernando Martos. Su jardín experimental en Estepa, Sevilla, es la demostración de que investigando con las

plantas, probando variedades capaces de soportar el calor extremo y la sequedad ambiental, también se puede conseguir verdor y exuberancia. “Ese jardín enseña que con plantas autóctonas y de distintos climas mediterráneos es posible lograr algo a la altura de los jardines ingleses haciendo riegos profundos en verano una vez cada 7-10 días. Esto demuestra que podemos hacer lo que queramos”, sostiene.

## El agua como punto de partida

Partir de la realidad de la escasez de agua es obligado en un país como España, condicionado en la mayor parte del territorio por un régimen de lluvias poco abundante y con una marcada estacionalidad. “Se pueden hacer jardines con menos o sin riego, pero serían más grises”, admite Martos. El verdor y el aspecto saludable de estos jardines requiere su cuota de agua: “Siempre algo se riega; el jardín seco no existe, salvo los xerojardines californianos, basados en el uso de crasas, aloes y plantas duras”, puntualiza Miguel Urquijo. “Por ello, antes de plantearme qué voy a plantar necesito saber de cuánta agua voy a poder disponer. Es de sentido común: un jardín ha de ser respetuoso con su entorno y debemos ser rigurosos con la selección de plantas”.



◀ Un frondoso jardín con gran diversidad de aromáticas, en una urbanización de S'Agaró, en la Costa Brava.

▷ Ahora bien, aunque la etiqueta de las plantas diga *drought resistant* eso no significa que puedan vivir desde el inicio con poca agua. “El primer año hay que regar mucho para que arraiguen”, dice Urquijo. Una vez establecidas, los riegos en verano pueden espaciarse siempre que sean profundos.

Expertos en plantas mediterráneas como el viverista Olivier Filippi, autor del libro *El jardín sin riego*, aseguran que una vez que han arraigado ya no necesitan ser regadas ni siquiera en verano. Bien es verdad que su experiencia se centra especialmente en la Provenza, un clima mediterráneo más benigno, atemperado por la cercanía del mar. “La humedad ambiental ayuda muchísimo. En el centro de España, aparte de que puede no llover durante muchos meses, el viento sumado al calor se convierte en una especie de secador que deshidrata mucho las plantas”, explica Martos. “Podrían soportar la falta de agua, pero el aspecto no sería el adecuado para un jardín. No se trata solo de que las plantas sobrevivan, sino que el jardín sea eso: un jardín, un oasis”.

### Las especies adecuadas

La precisión en la selección de especies es la otra cara de este desafío. “Tenemos que usar lo que nos ofrece el entorno”, señala Urquijo. En un jardín que diseñó en Monfragüe, Cáceres, en una dehesa atemperada por el paso del Tajo, ya crecían chumberas, y se animó con las pitas, milamores blancos y rojos, sédums, *Dianthus*, lentiscos, *Stachys bizantina*... “Les dimos muy buena tierra, buen mantillo, mucho estiércol”, clave para mejorar la estructura del suelo y conseguir un mejor aprovechamiento del riego.

Las plantas han de ser adecuadas para la zona y tan resistentes a la sequía a como obligue el agua disponible, características que cumple la flora mediterránea: unas 25.000 especies, que se triplican si se tienen en cuenta las que provienen de los otros climas mediterráneos del mundo. Eso sí, en la meseta necesitan algo más: rusticidad, es decir, capacidad para soportar temperaturas bajo cero.

Cuarenta y cinco grados en verano y -4° o -5° en invierno soporta el jardín experimental de Fernando Martos en Estepa. Y,

## CÓMO SE DEBE REGAR

No por ser una tarea habitual en la jardinería el riego se realiza correctamente. Se suele pecar sobre todo de exceso, lo cual puede ser incluso más perjudicial que dejar que las plantas pasen un poco de sed. He aquí las pautas de un riego eficiente para un jardín saludable:

- **Elige las horas más adecuadas.** Durante las épocas más calientes del año se debe regar por la noche o a primera hora del día para que el agua no se pierda por evaporación. Además, así se evita quemar las plantas por el efecto lupa de los rayos de sol sobre las gotas. En invierno conviene regar por la mañana. “Si el día está nublado, la disposición de las plantas a recibir el agua será mayor que si están estresadas por efecto del calor y el sol”, afirma Miguel Urquijo.
- **Ten en cuenta la época del año y el clima.** Es evidente que las plantas no se pueden regar de la misma manera en invierno que en verano, o en Santander que en Almería. La época del año y el régimen de lluvias son variables que se deben contemplar. Conviene hacer ensayos de reducción de riego: las plantas pueden tolerar periodos más o menos largos sin ser regadas si se las va acostumbrando progresivamente. Contar con la ayuda de plantas *testigo* siempre es útil.
- **Haz riegos profundos, pero espaciados.** Es mejor regar las plantas a fondo para que las raíces se extiendan hacia abajo buscando la humedad que guardan las capas de suelo más profundas, y las plantas sean capaces así de soportar mejor la sequía. Si el riego se hace de forma ligera y con mayor frecuencia, las raíces tenderán a quedarse más cerca de la superficie y estarán más expuestas a la falta de agua.
- **Instala un sistema de riego por goteo.** Son los más eficaces y eficientes para el consumo de agua, ya que riegan solo en la zona radicular. No compactan tanto el suelo como la aspersión, ni mojan el follaje, lo cual puede resultar muy pernicioso para muchas plantas mediterráneas. Se puede usar microaspersión y goteo, o goteo enterrado o por exudación. Resulta muy eficaz instalar un sensor de lluvia en el sistema de riego automático para ahorrar agua.
- **Riega según las características del suelo.** Si el suelo es arenoso la capacidad de retención de agua será menor, de modo que los riegos habrán de ser más frecuentes y abundantes. En cambio, si son arcillosos deberán ser menos generosos y mucho más espaciados.
- **Crea alcorques.** Excavar una pequeña hondonada en torno al tronco de arbustos y árboles permitirá aprovechar mejor el agua.
- **Utiliza el agua de lluvia.** Es la más conveniente para las plantas, ya que está libre de cal y cloro. Se puede recoger en aljibes y cisternas como antiguamente.
- **Crea pantallas que atajen el viento.** El viento ejerce un gran poder desecante, ya que contribuye a la evaporación. “El viento con 45° de temperatura actúa como un secador”, señala Fernando Martos. Su acción se puede limitar mediante pantallas vegetales o artificiales o muros.
- **Aporta compost de forma regular.** Al mejorar la estructura del suelo, el abono orgánico compostado —mantillo, humus de lombriz, estiércol de caballo, compost vegetal— facilita la circulación del agua, que sube por capilaridad desde las reservas más profundas.
- **Acolcha la base de las plantas.** El *mulching* limita la evaporación y favorece un mayor aprovechamiento del agua de riego (se calcula un ahorro de hasta el 40 por ciento). Al mismo tiempo evita que el suelo se compacte y frena el crecimiento de las malas hierbas. Se puede acolchar con grava o corteza de pino que, al ser orgánica, se descompone poco a poco y abona la tierra.





◀ Matas de *Stipa tenuissima*, orejas de liebre y milamores entre pitas y chumberas. Los dueños de este jardín en Monfragüe querían escaso riego y mantenimiento.

▶ Las plantaciones en el jardín experimental de Fernando Martos en Estepa, Sevilla, son muy variadas. De ese modo comprueba cómo responden las plantas y cuánto cuidado exigen.

### POR QUÉ PLANTAR EN OTOÑO

Las plantas mediterráneas aprovechan el otoño y el invierno para desarrollarse, de modo que plantarlas en septiembre significa darles la posibilidad de arraigar con las lluvias de esa época del año y llegar al verano en mejores condiciones para afrontar la sequía. Un riego generoso en el momento de plantarlas contribuirá a que el cepellón tome buen contacto con el sustrato y desaparezcan las bolsas de aire. A continuación, los riegos deben efectuarse una vez al mes en los meses más fríos y cada dos o tres semanas en los cálidos hasta el final del primer verano. “Aunque no parezca que están creciendo durante el invierno, estarán desarrollando su sistema radicular”, explica el experto en plantas mediterráneas Olivier Filippi en su web [www.jardin-sec.com](http://www.jardin-sec.com). Si la plantación se realiza a finales del invierno o en primavera será necesario vigilar más estrechamente el riego durante los meses siguientes; “la frecuencia deberá aumentar aproximadamente a un riego profundo por semana durante el primer verano”, recomienda. Aconseja plantar al final del invierno las especies de rusticidad limitada para la zona, de forma que tengan tiempo de arraigar y endurecerse antes de los primeros fríos.



**Más información:**

- *El jardín sin riego*, de Olivier Filippi



• [www.jardin-sec.com](http://www.jardin-sec.com)  
**En verdeesvida.es:**

- *El riego y sus trucos*
- *Un jardín de xerófitas, un jardín sostenible*

sin embargo, los *Allium*, una gran variedad de salvas, vivaces autóctonas como el *Echium boissieri*, obtenido de semillas recogidas en los alrededores, *Verbascum*, jaras y rosales autóctonos, *Asphodelum*, verbenas, milamores, sédums, *Achilleas*, lirios... aguantan perfectamente el calor y la falta de lluvias en una eterna primavera. Entre los árboles, olmos negros, pinos carrascos, granados, higueras, olivos. “En ese jardín no pienso mucho en la composición sino en la botánica: me interesa ver cómo responden las plantas, cuánto cuidado necesitan”, explica el paisajista.

A partir de esa experiencia ha creado un espléndido jardín en el límite entre Madrid y Guadalajara. “Está en una loma, en una zona muy dura, de terrenos muy pedregosos y arcillosos, con solo una capa fina de tierra buena, y ha resultado maravilloso”, comenta. “Utilicé varios tipos de jaras muy recortadas para dar estructura, *Stipa gigan-*

*tea* y *S. tenuissima* para aprovechar el constante viento sur y el efecto del sol sobre las espigas al atardecer, que se mueven como olas... La idea era no solo que estuviera bonito en primavera sino a lo largo del año, buscando una sucesión de floraciones. En mayo es fácil que se vea exuberante, lo más difícil con las vivaces es que se mantengan bien a partir de junio... Pero incluso en agosto, con 40° y un viento tremendo, se ve primaveral. Un riego semanal o cada 10 días en verano es suficiente”.

En estos jardines, los setos no son de boj sino de filirea u olivilla, arrayán (como en La Alhambra), eugenia, lentisco, laurel, aromáticas como la lavanda y el romero, o una caducifolia como el espino blanco. ¿Césped? “No estoy en contra si es reducido”, afirma Martos. Existen no obstante especies más adaptadas al clima mediterráneo, numerosas tapizantes y, por supuesto, el recurso de las gravas. ❁

### Reverdeciente para todo tipo de plantas

El Reverdeciente Batlle es un abono especial, formulado para combatir los síntomas de la clorosis —amarilleamiento y caída de las hojas— con un alto contenido en hierro. Se puede usar en todo tipo de plantas de interior y exterior y es de efecto inmediato y larga duración. Contiene también los microelementos necesarios para revitalizar las plantas que hayan sufrido carencias durante su desarrollo. Se presenta granulado y es muy fácil de aplicar.



### Un fertilizante termoprotector

Fruto de la I+D de Bayer, *Top Thermo Protect* ayuda a las plantas a afrontar y reparar los daños por calor, frío (5 a 35°) o falta de agua. Su fórmula es una combinación equilibrada de extractos de alga *Ascophyllum nodosum* con otros de origen vegetal y fertilizantes minerales. Se puede utilizar preventivamente (antes de salir de vacaciones, por ejemplo) o para lograr una rápida recuperación tras soportar condiciones climáticas adversas. Estimula el sistema fotosintético de la planta y el restablecimiento de un crecimiento normal. Conviene usarlo con *Top Crecimiento*.

# ideas frescas



### Monodosis para corregir carencias

Compo ha lanzado una gama de monodosis para solucionar problemas de carencias en las plantas y mejorar su desarrollo. Su efecto es rápido y duradero gracias a su sistema de goteo. Verde Plus previene y cura la falta de verdor producida por la carencia de hierro. Crece Plus incorpora distintas formas de nitrógeno para el desarrollo de las plantas, además de fósforo y potasio para un crecimiento más rápido. Y Fuerza Plus es un corrector múltiple que previene y cura las carencias de algunos de los minerales esenciales para las plantas.



### Nueva podadora para trabajar en altura

Para la poda en altura de árboles frutales, Bellota amplía la gama de corte con una nueva podadora cuyas principales ventajas son un corte fácil y limpio, un perfecto deslizamiento de hoja y filo, y sistema Ajuste fácil para adaptarla a cualquier pértiga mediante un tornillo de rosca. Gracias a sus cuatro poleas y su brazo multiplicador es capaz de multiplicar la fuerza por ocho. Las hojas son de acero forjado de alta resistencia al desgaste. Permite adaptar una hoja de serrucho.

### Alimento para perros mini sensibles

Elaborado con salmón como fuente principal de proteína animal y arroz, el nuevo *Mini Sensitive*, de Advance, favorece la tolerancia del alimento en los perros mini. Asegura así una comida fácil de digerir a la vez que muy sabrosa. Las croquetas son pequeñas, adecuadas para el tamaño de las mandíbulas de estos animales. Contiene ácido grasos Omega 3 y Omega 6 para cuidar la piel y el pelo.



### Una caseta para el robot cortacésped

Aunque los robots cortacésped de Gardena son muy resistentes por la calidad de sus materiales, la marca ha lanzado una caseta para protegerlos aún mejor de la lluvia y el sol. Es muy pequeña y ligera, y resulta compatible con toda la gama de robots cortacésped. Las conexiones de los cables son accesibles desde el exterior, y su parte superior es plegable para que el robot acceda fácilmente.



# Haz Click y Riega

Con suficiente potencia para la limpieza, y al mismo tiempo suave para el riego. Encaja la nueva boquilla de limpieza clásica GARDENA en su lugar, y listo para trabajar.



**Pistola clásica de limpieza multichorro**  
Infinitas combinaciones de ajuste del spray, desde chorro difuminado a chorro fuerte, para una limpieza profunda.



**Pistola Clásica Multichorro**  
Tres tipos de chorros a elegir, que se ajustan a cualquier aplicación del jardín.



**Fusil de riego clásico**  
Ideal para regar grandes áreas.

 **GARDENA®**

[gardena.es](http://gardena.es)





**Una cabaña para los niños**  
 Ideado para el juego infantil, el modelo Winny, de Forest Style, es una cabaña elevada con balcón para instalar en el jardín. Está fabricada en pino silvestre tratado en autoclave, que se puede pintar. Esta cabaña está diseñada conforme a la normativa de seguridad vigente para los productos para niños.



**Abono para un crecimiento exprés**

El abono líquido *Platinum 10*, de Flower, proporciona a las plantas un crecimiento exprés, mayor vigor y un color más intenso, gracias a su composición con materia orgánica y extractos de algas marinas. Sus resultados han sido probados en el laboratorio independiente IRTA (Instituto de Investigación y Tecnologías Alimentarias). Actúa con gran poder enraizante y como bioactivador molecular, y fortalece el sistema inmunitario de las plantas, protegiéndolas por lo tanto de posibles ataques de plagas e infecciones, y brindándoles las defensas naturales que necesitan para sobrevivir a situaciones climáticas adversas.

# ideas frescas



**Sustrato para tortugas y terrarios**

El nuevo sustrato para tortugas y terrarios de Floragard es óptimo para el hábitat de toda clase de tortugas terrestres, agámidos, serpientes y otros reptiles exigentes. Basado en turbas de calidad, es 100% natural, absorbe la humedad e impide que se generen malos olores. Es idóneo para la puesta de huevos y la hibernación.



**Abono granulado para cítricos de liberación lenta**

Ideal para limoneros, naranjos, mandarinos... el Abono Cítricos de Vithal Garden contiene una elevada dosis de nitrógeno, tal como exige la vegetación permanente de estas especies, y un contenido equilibrado de fósforo para intensificar la floración y el cuajado. Incluye también la cantidad necesaria de potasio para conseguir una correcta coloración y dulzor de los frutos. Es de liberación lenta.



**Una mesa de huerto para la terraza**

Gracias a su tamaño —60 x 60 x 84 centímetros— este nuevo modelo de huerto urbano de Herstera resulta ideal para un rincón de la terraza, el balcón o el jardín. Dispone de dos ruedas y un mango de madera para facilitar su desplazamiento. El orificio central de drenaje cuenta con un tapón de goma para una evacuación perfecta. Las patas llevan tacos de goma para evitar la fricción con el suelo. Es fácil de limpiar y mantener en buenas condiciones.



**Una piscina revestida de ratán de imitación**

El ratán de imitación se suma a los revestimientos externos de las piscinas elevadas de acero de Gre. Estas piscinas se instalan fácilmente sin necesidad de excavar. El revestimiento también puede ser blanco, en madera natural, o con aspecto de celosía, piedra o madera. Las piscinas Gre cumplen la regulación francesa, que garantiza que el vaso, los filtros y la escalera cumplen con las normas de seguridad.



**Abono organomineral para rosales**

Una floración abundante y de intenso color es el objetivo del abono organomineral para rosales de KB. Es muy fácil de aplicar y actúa de forma rápida y duradera gracias a su mezcla de materias orgánicas y minerales. Está elaborado con materias primas seleccionadas en Europa, lo cual supone una garantía de calidad. Gracias a su bolsa con auto-cierre y resistente al agua, se conserva en perfecto estado.

# Nueva gama de semillas Biológicas



¡La Ecología  
en buenas manos!



[www.rocalba.es](http://www.rocalba.es)



**Fertilizante ecológico para cítricos**

El Fertilizante Cítricos de Neudorff asegura unos limones, naranjas y mandarinas sabrosos y con intenso aroma. Como todos los fertilizantes específicos Azet de la marca, incluye microorganismos *MyccoVital*, que aportan una vitalidad extra a las raíces consiguiendo que la planta produzca más y resista mejor las enfermedades y cualquier tipo de estrés. El árbol va absorbiendo de modo uniforme los nutrientes necesarios para la floración, cuajado y engorde del fruto. Es un producto de efecto natural que ejerce su acción a largo plazo.



**Tiestos de color wengué y haya**

Pensada para el uso en exteriores por su robustez, textura semimate y alta resistencia a los rayos UV, la colección Tes, de Plastiken, abarca maceta (en la foto), jardinera, balconera, cuenco y cono, además de un plato para cada modelo. Gracias a la tecnología de IML, estos tiestos pueden lucir un acabado que simula maderas como el wengué y el haya.

**ideas frescas**



**Ocultación con diseño**

La nueva gama *TexStyle* de mallas de ocultación de diseño de Tenax/Girtena abarca tres productos con diferentes porcentajes de ocultación y tramas originales y elegantes en los colores de moda. Están compuestas de PVC en un 70% y poliéster en un 30%, en hilos de diferentes gramajes y dimensiones. Se instalan fácilmente gracias a los ojales de fijación y sirven para ocultar de las miradas jardines y terrazas. Las mallas no se deshacen y son muy resistentes a la rotura, el viento y el sol.



**Un cubo que se puede plegar**

*Cubiflex* es un cubo totalmente impermeable que se puede plegar para guardar. Es multiusos: sirve para el jardín, la pesca, enfriar vinos, lavar el coche, darles agua a las mascotas... Está hecho de un tejido de poliéster recubierto de PVC, en rojo, negro, azul o verde. Es muy duradero y dispone de funda. Digebis lo distribuye en dos tamaños.

**Fragancia a violetas y a té verde con lima**

Dos nuevas fragancias se suman al catálogo de más de 20 aromas de Ambientair para el hogar: el delicado perfume de las violetas y el aroma tonificante y estimulante del té verde con lima. Las varillas naturales de ratán de los mikados resultan perfectas para la ambientación ya que propician la difusión de las esencias durante semanas.



**Barbacoa de carbón con grill y piedra**

*Duetto* es una barbacoa de carbón de la firma italiana BST, que combina una parrilla con una plancha de piedra natural que se puede quitar y poner. Permite así cocinar a la brasa y a la piedra a la vez. Mide 60 x 40 x 91 centímetros y lleva un carro con ruedas. La distribuye MMV.



**Una hidrolimpiadora a gasolina de alta presión**

Con una potencia de 5 CV y una cilindrada de 180 cc, la nueva hidrolimpiadora a gasolina de alta presión *POWXG9008*, de Varo, es ideal para las tareas más exigentes. La presión máxima es de 206 bar y el caudal máximo, de 522 l/h. Incluye cuatro boquillas, una de ellas para aplicar detergente.





# Fertilizante concentrado especial

*Explosión de vida*

**FERTILIZANTE CONCENTRADO ESPECIAL de VITHAL® GARDEN** es un abono de última generación que favorece el crecimiento, floración y desarrollo de frutos.

Su fórmula concentrada favorece la rápida absorción de los nutrientes por las plantas. Así con menos cantidad, se obtiene mucho más rendimiento.

- Refuerza el tallo y da lustre y vigor a las hojas.
- Incrementa y acelera la producción de hojas y flores
- Da un color más intenso a las flores.
- Incrementa el tamaño de frutas y hortalizas y mejora su sabor.
- Reduce el tiempo de recolección
- Incrementa las defensas de las plantas frente a las plagas.

Un producto único para todas las necesidades del jardín.



*Resultados  
visibles en  
menos de  
1 semana*

## Entrevista con Piet Oudolf

# “La sensación de Naturaleza se crea con diseño”

Si un maestro es alguien que enseña un camino y es a la vez generoso con sus conocimientos y formas de hacer, entonces es fácil entender la unanimidad con la que se otorga ese reconocimiento al paisajista holandés Piet Oudolf. El gran impulsor del influyente movimiento ‘New Perennial’, que busca evocar un ‘feeling’ de naturaleza en las plantaciones, ha sido invitado a realizar un jardín en el Real Jardín Botánico-CSIC, en Madrid.



Más que jardines, Piet Oudolf diseña paisajes de aire salvaje pero bellamente pictóricos, basados en elaboradas plantaciones fundadas en un conocimiento profundo de las plantas y genio de artista. Oudolf es un maestro del paisajismo, pero también un *plantsman*, un hombre de plantas: muchas de las que emplea en sus jardines han salido de su propio

vivero de Hummelo, el pequeño pueblo de Holanda donde vive con su familia y trabaja desde 1982. Precisamente, ese pueblo figura junto a su nombre —*Oudolf/Hummelo*— en el título del libro con el que este año celebra cuatro creativas décadas diseñando y realizando jardines. Cuarenta años en los que el paisajista ha consolidado —y revelado, planta por planta, diseño por diseño, en una amplia bibliografía— un tipo de jardín

natural, basado en plantaciones sobre todo de vivaces, con grandes hitos en Wisley, Pensthorpe, Trentham y Scampston Hall, en el Reino Unido, y la consagración internacional con el Lurie Garden de Chicago y el High Line Park de Nueva York. Quizás Madrid se sume ahora a la lista, tal como anunció en esta entrevista con *Verde es Vida*, la primera para un medio en español.

**Los jardines son siempre el reflejo del espíritu de su tiempo, el *zeitgeist*. En tanto se le considera el paisajista más influyente de los últimos 25 años, ¿qué significado encierra su estilo de diseño? ¿Qué busca expresar con sus jardines?**

Es algo muy personal. Desde que comencé hace 40 años tengo una verdadera pasión por las plantas, las veo como un medio de expresión. De allí proviene todo. En segundo lugar, la mayoría de los jardines que conocemos son muy tradicionales, se basan en los jardines ingleses tradicionales, con tipos de plantaciones tradicionales. Yo empecé alejándome de esa clase de jardinería, que era algo sobre todo decorativo. Vi que podía hacer algo más espontáneo. Mi intención es crear algo muy personal, que comunique con todo el mundo.





ISTOCK

▲ El gran jardín diseñado por Piet Oudolf en la reserva natural de Pensthorpe, en Norfolk, Inglaterra: una plantación *naturalista*, rica en vivaces en flor entre las gramíneas doradas de agosto.

◀ Un vibrante  *río de salvias*  púrpuras en el Lurie Garden del Millennium Park de Chicago. El jardín ocupa el techo de un aparcamiento.

◀ Nueva York tiene en el High Line Park un nuevo hito urbano, que ha significado al mismo tiempo el reconocimiento internacional de Oudolf. En las plantaciones utilizó vivaces, arbustos y árboles nativos de Estados Unidos.

**Es interesante que use la palabra espontáneo cuando sus diseños son tan increíblemente detallados y, por lo tanto, tan meticulosamente realizados.**

Es espontánea la forma en que se perciben cuando se contemplan. No se trata de plantas individuales, sino de cómo funciona todo en conjunto en el paisaje. Lo que llamo espontaneidad hay que compararlo con lo que se entiende habitualmente por jardinería, que probablemente esté relacionado a menudo solo con flores bonitas, no en un contexto sino solo bonitas. Es ir más allá de la jardinería más tradicional. Lo que hago es diferente para cada persona y no tengo idea de lo que piensan. Pero sé que a mucha gente le gusta, siento que es muy bien aceptado, y también que sirve de inspiración para jóvenes jardineros y arquitectos paisajistas.

**¿A esa sensación de espontaneidad se refiere cuando habla de jardín natural, de naturalismo en las plantaciones?**

Naturalismo significa que uso plantas que con frecuencia no son *sobredecoradas* o manipuladas. A veces parecen silvestres, pero no lo son; se comportan muy bien, busco plantas que funcionen bien unas con ▶



**TODA UNA PALETA DE HERBÁCEAS PERENNES**

Las herbáceas perennes o vivaces definen el movimiento que Piet Oudolf ha impulsado como paisajista. Él mismo, en su vivero de Hummelo, cultivó y desarrolló numerosos cultivares para poder hacer realidad su idea de jardinería. “Utilizo las vivaces sobre todo en los espacios abiertos. Son más dinámicas —no más interesantes— y experimentan cambios más acentuados; cambian más rápido que las plantaciones de sombra y los árboles”, dice. Con ellas crea hábitats: “Las plantas que uso tienen que funcionar bien juntas, lo que significa que ninguna empuje a otra o que no compitan mucho entre sí”, explica. “Las plantas deben sentirse bien en la situación en que estén plantadas. Eso es sostenibilidad”. En las fotos, algunas de las vivaces que suele utilizar: *Astrantia* ‘Washfield’, *Echinacea* ‘Virgin’ y *Persicaria amplexicaulis* ‘Firedance’ (fila de arriba, desde la izquierda); *Salvia* ‘Madeline’, *Sidalcea* ‘Candy Girl’ y *Stachys* ‘Snow White’ (fila del centro), y *Phlox divaricata* ‘May Breeze’, *Sanguisorba menziesii* ‘Wake Up’ y *Salvia* ‘Dear Anja’, en homenaje a su mujer (fila de abajo).

**“Los jardines que hago tienen que resultar interesantes a lo largo de todas las estaciones”.**

**gramíneas ornamentales. ¿Tiene entre manos algún otro proyecto en España?**

Me ha pedido el director del Real Jardín Botánico de Madrid que vaya en junio, y he aceptado porque sé que allí tienen un gran conocimiento sobre plantas. Así que voy a ver qué puedo hacer. Es una especie de desafío, pero también algo que normalmente no haría para un particular o para una ciudad porque dependo del conocimiento de la gente con la que trabaje en esa área. Necesito ese tipo de respaldo para hacer algo en el centro de España.

**Sus jardines suelen ser a gran escala y sus plantaciones, complejas comunidades de plantas. ¿Es posible trasladar estas mezclas de vivaces a pequeños jardines privados o utilizarlas en tiestos?**

Sí se puede, no es muy complicado. Puedes coger partes y reducir la escala de los grupos, e incluso en un jardín muy pequeño puedes escoger las plantas que te gusten y hacer algo por tu cuenta. Por supuesto, también podría hacer un jardín en un tiesto, pero la escala sería completamente diferente. Hacer una mezcla de plantas que se vean bien en una maceta es posible, pero es un objeto más decorativo, así que nunca podrías crear esa clase de sensación salvaje que proporcionan los grandes espacios.

**¿Cómo crea la estructura, el ritmo, de sus jardines?**

Esa es una pregunta difícil de responder. Surge de una manera muy personal de interpretar mi forma de trabajar. Creo la estructura escogiendo plantas que aún tengan algo que decir después de florecer, como las que desarrollan cabezas de semillas y puedes mantener en el jardín; trato de usar únicamente aquellas que luzcan bien a lo largo de periodos más amplios que el de floración. El ritmo crea una suerte de coherencia, de modo que el jardín parezca un paisaje en vez de solo plantas individuales. Pero, ¿cómo se consigue esto? Es el resultado de todo un proceso. En un jardín a gran escala, el ritmo es la vía para

▷ otras, que no sean demasiado agresivas. Llamamos natural al aspecto general y, nuevamente en el contexto de la jardinería tradicional, lo llamamos más naturalista. Pero el uso de esas plantas que ofrecen la sensación de que acaban de salir de un estado silvestre, y cómo funciona todo ello, es un asunto complejo de explicar. Mezclamos plantas, combinamos grupos, tratando de evocar un *feeling* de Naturaleza. Esa es la idea. Es solo ese *feeling*, la sensación, nada más. Todo se hace con diseño.

**¿Su concepto de jardinería es viable en España? ¿Sus mezclas de vivaces podrían funcionar en nuestros climas mediterrá-**

**neos, con veranos secos y calientes?** He trabajado en el sur de Francia. No sé mucho sobre jardines continentales en el centro de España, pero hice un jardín en el norte [Cataluña] y funcionó. Pienso que el concepto se puede aplicar en todas partes. Entiendo el tipo de gamas de plantas del sur de Francia o el norte de España, pero en el centro de España no sé realmente cuán lejos podría llegar. Pero pienso que el concepto funcionaría. Eso sí, con veranos secos y calientes las plantas han de ser diferentes.

**Usted ya ha realizado un jardín en Barcelona, basado sobre todo en el uso de**



▲ Las fluidas plantaciones de Piet Oudolf, con sus solapamientos y contrastes de colores y texturas, son el producto de minuciosos y detallados planos.

◀ A pedido de su cliente, el jardín que el paisajista holandés realizó en Barcelona debía ser sencillo y fácil de mantener. En él utilizó masas de gramíneas.

crear una idea para el área en su conjunto. Hay un número limitado de plantas que puedes usar; no puedes coger infinitas especies y plantas para tu diseño. Tienes que repetir, y esa repetición debe establecer una suerte de ritmo que cree una unidad en el jardín. Todo empieza con una idea. Primero tienes el espacio, el cliente, el encargo. Con toda esa información y el contexto tienes que pensar en el tema. Luego es componer, y cada composición tiene un ritmo y algo que retorna, porque los jardines que hago tienen que ser interesantes a lo largo de todas las estaciones. En

otoño e invierno, cuando no queda nada, el estilo de plantas que utilizo mantienen su esqueleto, sus cabezas de semillas, tienen algo que decir después de florecer.

### ¿Las gramíneas ornamentales son indispensables en un jardín natural?

Las gramíneas son indispensables porque no hay paisaje sin ellas. Por eso creo que son un punto esencial en mi forma de ajardinar. Forman parte de cualquier flora que puedas observar en el medio silvestre. En el campo hay más gramíneas que vivaces, en un porcentaje tan alto que

la experiencia de un paisaje silvestre es principalmente hierbas y luego plantas que surgen entre ellas. No creo que un jardín sea siempre eso, pero las gramíneas son en mi opinión esenciales.

### Sus jardines son fuertemente pictóricos. ¿Cómo crea esos esquemas de color en sus plantaciones?

Los esquemas de color son muy espontáneos. No pienso en el color al principio. Los colores vienen con mi diseño y creo que de una forma muy aleatoria e intuitiva. A veces pienso: tal vez un poquito de amarillo aquí y allá... es muy intuitivo. Pero nunca empiezo por el color, sino con la idea, la composición y la forma y estructura de las plantas, y la altura, y lo que hacen y cómo cambian. El color solo dura unas pocas semanas y luego desaparece. El color es más como el azúcar glas en una tarta. ❁



- *Oudolf | Hummelo - A Journey Through a Plantsman's Life* (ISBN 978-1-58093-418-3)
- *Planting - a New Perspective* (ISBN 978-1-60469-370-6)
- *Dream Plants for the Natural Garden* (ISBN 978-0-7112-3462-8)

# JUNIO

El mes de junio invita a disfrutar del jardín y la terraza incluso por las noches, en medio de unas plantas en plenitud gracias a tus desvelos de los meses anteriores. No dejes de brindarles tus cuidados. Toma nota.

Andalucía, Canarias

*Dipladenia 'Sundaville'*



## ÁRBOLES, ARBUSTOS Y TREPADORAS



### Unos rosales radiantes

Las rosas están en todo su esplendor, pero los rosales sufren el ataque de pulgones, oidio, roya, falsa oruga del rosal... (lee *La salud de los rosales* en [verdeesvida.es](http://verdeesvida.es)).

Si pinzas las flores marchitas —corta por debajo de la tercera o cuarta hoja— incentivarás la refloración. Elimina los chupones, que les quitan fuerza, y las hojas secas o dañadas, que son refugio de plagas. No

descuides el riego, sobre todo si los cultivas en maceta.

### Podas de junio

- Si necesitas darte un repaso a los arbustos y trepadoras que han dado flor a comienzos de la primavera —lilios, glicinias, prunos, forsytias, membrilleros del Japón, espíreas— hazlo ya (lee *¿Cuándo toca podar los arbustos de flor?* en [verdeesvida.es](http://verdeesvida.es)).
- Los setos y topiarios de laurel, boj, tejo, arizónica, etcétera, deben podarse ahora que están generando hojas nuevas, para que conserven la forma.



## RENUEVA LA TIERRA DE TUS PALMERAS

Tus palmeras de interior —arecas (en la foto), chamaedoreas, livistonas, kentias— necesitan una renovación anual de la capa superior del sustrato. Extrae unos centímetros sin dañar las raíces y reponlo con tierra nueva. Además, cada dos a tres años deberás aprovechar los meses de mayo o junio para cambiarlas de tiesto y reemplazar todo el sustrato que sea posible, ya que se compacta (lee *¿Qué les pasa a tus palmeras?* en [verdeesvida.es](http://verdeesvida.es)). La excepción es la kentia, que sufre mucho con los trasplantes. Te resultará más cómodo si atas las palmas llevándolas hacia arriba; de paso las protegerás. Humedece el cepellón para facilitar la extracción de la palmera del tiesto.

## PLANTAS DE FLOR

### Un estallido de flores

En junio, las flores de las vivaces y plantas de temporada rivalizan en color y abundancia: toda clase de margaritas (*Leucanthemum*), petunias, calibrachos, alegrías, gazanias, geranios y gitanillas, messem, begonias de flor... te esperan en tu centro de jardinería.

- Para lograr una floración continuada dales abono para plantas de flor, riégalas de forma regular sin encharcarlas ni mojar las flores, y pinza las flores marchitas.

## PLANTAS DE INTERIOR



### Que no les falte agua ni abono

El aumento de las temperaturas incrementará la demanda de agua de las plantas de interior, ¡no te descuides! Los espatifilios de la foto (Planta Protagonista de junio de la Oficina Holandesa de Flores) necesitan riego diario. Deja que el sustrato de las palmeras se seque entre riegos. El de los helechos y azaleas, en cambio, debe permanecer siempre húmedo. Cada 15 días dales fertilizante para plantas verdes diluido

en el agua de riego. No abones los espatifilios.

### Humidifica el ambiente

La falta de humedad ambiental provoca el resecamiento o acartonamiento de los márgenes y puntas de las hojas de las plantas de interior, en especial las aglaonemas, begonias rex, calateas, drácenas, alocasias y palmeras en general. Pulverízalas frecuentemente con agua destilada o descalcificada o instala un humidificador para darles bienestar.

## Tareas generales de junio

✓ **Vigilar el riego.** El calor ya se hace notar en algunas zonas de España y las plantas necesitan mucha más agua, especialmente si viven en tiestos y contenedores.

✓ **Abonar.** Las especies de flor necesitarán un aporte continuo de fertilizante rico en fósforo y potasio para florecer prolongada y abundantemente. Las plantas verdes de interior deberán recibir cada 15 días su ración para mantener el color y estar fuertes. Si en mayo le has dado al césped abono de liberación lenta no lo abones de junio a agosto.

✓ **Controlar las plagas y hongos.** No puedes dejar de vigilar la presencia de estos visitantes no deseados en las plantas del jardín y el huerto. En las páginas 50-51 te contamos cómo combatirlos sin dañar a las abejas y demás fauna útil.

✓ **Erradicar las malas hierbas.** Eliminarlas antes de que semillen te quitará trabajo y librarás a tus plantas de unas vigorosas competidoras por el agua, la luz y el abono.

Centro de España  
Clavelina (*Dianthus*)



Mediterráneo  
*Jasminum multipartitum*



Zona atlántica  
*Hemerocallis*



# artevasi®

by: **RIVERA**  
Market



## EL HUERTO

### ¡Fresas maduras!

Las fresas y fresones están en su mejor momento y además no solo son ricos sino también muy decorativos (en la foto, en un saco de cultivo con bolsillos). Las plantas son de efecto colgante, y siguen floreciendo mientras fructifican. Para que sigan produciendo hasta el otoño necesitan luz, un sustrato con buen drenaje y riegos diarios (lee *Un jardín con sabor a fresa* en [verdeesvida.es](http://verdeesvida.es)).



DIGEBIS

### Primeras cosechas del huerto de verano

El huerto de verano está a pleno rendimiento: ya puedes cosechar las zanahorias y remolachas que sembraste en marzo (no los dejes que maduren del todo porque serán menos tiernas) y los calabacines y rabanitos de abril, además de pepinos y lechugas de ciclo primaveral. Vigila que las judías verdes no lleguen a granar; recógelas a tiempo.

### Colócales tutores a las tomateras

Las tomateras necesitan que les coloques tutores o las ates a una espaldera para desarrollarse de forma óptima. Así recibirán mejor la luz del sol y darán frutos de mayor calidad (lee *Cultivar tomates en maceta* en [verdeesvida.es](http://verdeesvida.es)). Deja uno o dos tallos principales y elimina los brotes laterales que vayan surgiendo en las axilas de las hojas.



## EL CÉSPED

### Una hierba perfecta

• En el césped clásico, las siegas frecuentes (una vez por semana o cada 10 días) contrarrestarán el efecto del calor y del pisoteo continuo y la aparición de malas hierbas. Las cuchillas deben estar muy bien afiladas para que el corte sea neto y no desgarre el extremo de las hojas.

• El riego debe ser diario, aunque lo ideal es ajustar la frecuencia a las necesidades del tipo de césped, el calor, la sequedad ambiental y la evapotranspiración. No conviene sobreregar ni dejar que la hierba pase sed (lee *¿Cómo conseguir un césped de foto?* en [verdeesvida.es](http://verdeesvida.es)).

• Vigila la aparición de malas hierbas y la presencia de hongos. No esperes para tomar medidas (consulta la solución en tu centro de jardinería).



En la Agenda del Jardín de [verdeesvida.es](http://verdeesvida.es) encontrarás más consejos sobre las tareas de junio.



MILES DE  
RAZONES  
PARA COLOREAR  
SU VIDA!





# JULIO-AGOSTO

El calor, el intenso sol y la sequedad ambiental típicos del verano en la mayor parte de España suponen una prueba de supervivencia para tus plantas si además coincide con tus vacaciones. Tenlo todo bajo control.

## Tareas de verano

✓ **Regar.** En julio y agosto, el suministro de agua es más importante que nunca. Si instalas un sistema de riego automático te ahorrarás trabajo y dinero, y te asegurarás de que tus plantas reciben puntualmente el agua que necesitan. Programa los ciclos a primera hora de la mañana y al anochecer.

✓ **Abonar.** En julio, las plantas de flor están en plena producción y necesitan aportes periódicos de abono rico en fósforo y potasio. En agosto suspende el abonado, incluso de las plantas de interior, árboles y arbustos.

✓ **Controlar las plagas y malas hierbas.** Vigila que tus plantas estén libres de plagas y hongos. Utiliza fitosanitarios que no dañen a las abejas y demás insectos beneficiosos (lee *Fitosanitarios sin efectos colaterales* en las páginas 50-51). No te descuides tampoco con las malas hierbas: puedes retirarlas a mano o escardarlas.



### PLANTAS DE FLOR



**Protege tus plantas del golpe de calor**  
Aunque suelen ser muy resistentes, en estos días tan calurosos procura que a tus herbáceas de flor, como las margaritas y nemesias de la foto, no les falte agua.

Solo así podrán afrontar una subida abrupta del termómetro. Al no ser plantas leñosas son más indefensas. Si puedes darles sombra o resguardarlas del sol, mucho mejor. Te lo contamos en las páginas 52-53.



### EN VACACIONES, ¿QUIÉN REGARÁ TUS PLANTAS?

Quedarse sin agua es el mayor peligro que afrontan tus plantas durante tu ausencia por vacaciones. Si tienes quien se ocupe de ellas, mucho mejor. Así y todo, toma nota de estos consejos:

- **Terraza y patio.** Las plantas que crecen en tiestos y jardineras están mucho más expuestas a sufrir sed, ya que la capacidad de retención de agua de los contenedores es limitada. Si cuentas con un sistema de riego automático con goteros o microaspersores (en la foto) puedes despreocuparte. También puedes instalar un depósito de agua provisto de programador, que funciona de forma similar a los de grifo; de él sale una tubería que lleva el agua a los diferentes tiestos (pide en tu centro de jardinería que te ayuden a calcular la capacidad). Otro recurso útil son las botellas con dispensadores que se clavan en el sustrato.

- **Jardín.** Si el riego está asegurado, el jardín no tiene por qué sufrir mientras tú no estés. Instala pilas nuevas en el programador, cava alcorques en torno a los árboles y arbustos, y lleva las plantas en tiesto a la zona que se riega por goteo para instalarles goteros.

Lee *Riego automático: el agua en su justa medida* en [verdeesvida.es](#).



### ÁRBOLES, ARBUSTOS Y TREPADORAS

#### Un repaso a las aromáticas

Recorta las espigas florales secas de las aromáticas a tres a cuatro centímetros del último crecimiento, para que sigan floreciendo. Puedes utilizarlas como flores secas, para rellenar saquitos perfumados, o hacer esquejes.



#### Poda los rosales en agosto

Si quieres que tus rosales reflorezcan en el otoño y sigan dando flores hasta bien entrado el invierno, deberás recortar fuertemente en agosto las ramas que ya han dado flor.

#### Talla los setos de coníferas

En la segunda quincena de agosto, los setos y topiarios de coníferas precisarán que los podes para no perder la forma. Conviene dejar pasar los días más calientes para hacerlo.

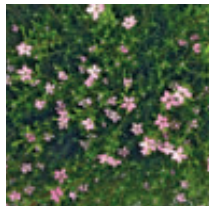
#### Un alcorque para los árboles

Para aprovechar mejor la lluvia y el riego nada mejor que cavar un alcorque al pie de los árboles, rosales y otros arbustos. Se trata de una práctica sostenible muy antigua. Para que no se llene de malas hierbas, acórchalo con corteza de pino o algún árido; de paso contribuirás a conservar la humedad del sustrato. Antes de irte de vacaciones riégalos bien.

#### Multiplica tus plantas

Esta es la época ideal para obtener esquejes semileñosos de hortensias, adelfas, lagertroemias, fucsias, madreselvas, espíreas, aromáticas... Elige las ramas más fuertes, córtalas con una tijera bien afilada, unta el extremo con hormonas de arraigo y plántalas.

**Centro de España**  
*Coleonema pulchellum*



**Mediterráneo**  
*Astroemeria 'Inticancha'*



**Zona atlántica**  
*Hibiscus syriacus*



## EL HUERTO

### Cosechas de verano...

En verano, los melocotoneros, albaricoqueros (en la foto) y ciruelos están repletos de frutos. Además, el huerto está lleno de hortalizas en sazón: berenjenas, tomates, cebollas, judías verdes, calabacines, pimientos, sandías, melones... Algunos fitosanitarios exigen respetar un período de seguridad antes de consumirlos tras su aplicación. Tenlo en cuenta.



### ... y siembras para el otoño

Lombarda, repollo, coliflor, brócoli, alcachofa, nabo, puerro... es decir, las hortalizas de la próxima estación, se siembran en julio y agosto.

## PLANTAS DE INTERIOR

### Listas para sobrevivir a tus días de ausencia

Tanto si las dejas unos días como si te vas de vacaciones, traslada tus plantas de interior a una zona luminosa pero sin sol directo y lo más fresca posible. Agrúpalas para que se beneficien mutuamente de la humedad que producen. Si alguien va a hacerse cargo de ellas, pon cartelitos indicando las necesidades de agua de cada una. Deja a mano un pulverizador, una regadera y un cubo para el riego por inmersión. Si quieres saber con qué otros recursos puedes contar lee *El riego en vacaciones* en [verdeesvida.es](http://verdeesvida.es).

### Controla la araña roja

La sequedad ambiental y el calor favorecen la aparición de la araña roja. Causa primero palidez y luego la muerte de las hojas. La humedad ambiental es la mejor prevención. Si ya ha atacado aplica un acaricida.

## EL CÉSPED

### La hierba y el calor

En verano conviene dejar la hierba más alta: corta solo un tercio de la longitud para que soporte mejor el efecto del sol y el calor y no amarillee. Antes de irte de vacaciones siégala, pásale el rodillo de púas o escarificador, y revisa el sistema de riego y los aspersores.



En la Agenda del Jardín de [verdeesvida.es](http://verdeesvida.es) encontrarás más consejos sobre las tareas de julio y agosto.



Agenda de julio



Agenda de agosto

# ¡ESTE VERANO TE LO PONEMOS FÁCIL!

**weber**

OUTSTANDING  
MOMENTS



**CON LA COMPRA  
DE UNA GENESIS,  
TE REGALAMOS UNA  
GO-ANYWHERE BLACK**



Lo mejor de la barbacoa en [weber.com](http://weber.com)

Síguenos en [f/weberespana](https://www.facebook.com/weberespana) [@BarbacoasWeber](https://www.instagram.com/BarbacoasWeber)

# SEPTIEMBRE



Las tareas jardineras de septiembre están muy marcadas por el cambio de estación: si la primera quincena ha de dedicarse a las terapias postverano, la segunda exige prepararlo todo de cara al otoño y el invierno.

## Tareas de septiembre

✓ **Abonar.** Es hora de nutrir el césped, el huerto y las plantas del jardín y la terraza. Tras el desgaste del verano, el abono orgánico aportará nuevos nutrientes para afrontar el otoño y mejorará la estructura del suelo.

✓ **Preparar las camas de cultivo en el jardín y el huerto.** Retira las malas hierbas, desentierra las plantas anuales y las hortalizas agotadas, mulle y enmienda la tierra con abono orgánico antes de realizar las nuevas plantaciones.

✓ **Plantar.** Son muchas las especies de flor que encontrarás en tu centro de jardinería para llenar de color tus macetas y arriates de otoño. Desde mediados del mes empieza una época ideal para plantar especies mediterráneas (lee el recuadro de la página 9) y coníferas en contenedor, ya sea en solitario o en setos. Excava los hoyos y deja que permanezcan abiertos unos 15 días antes de plantar. Lee *Plantación de árboles y arbustos* en [verdeesvida.es](http://verdeesvida.es).



## ÁRBOLES, ARBUSTOS Y TREPADORAS



GARDENA

### Poda los setos y topiarlos

Si no lo has hecho en agosto, recorta los setos de coníferas y otras perennifolias antes de que las temperaturas se vuelvan más frías. Elimina de paso las

ramas más viejas y dañadas. Los cortasetos telescópicos (en la foto) te permitirán trabajar sin necesidad de escalera. Los setos que estén en flor o vayan a dar bayas en otoño no se recortan. Apórtales

abono orgánico y riégalos generosamente. Si quieres plantar un seto también es buena época para ello.

**Los rosales vuelven a florecer**  
La mayoría de los rosales ya están iniciando su segunda floración del año. Con los cuidados precisos seguirán en flor hasta comienzos del invierno. Dale estiércol bien descompuesto, su abono orgánico favorito, y riégalos de forma regular si no llueve. No te descuides con las plagas y hongos (lee *La salud de los rosales* en [verdeesvida.es](http://verdeesvida.es)), y elimina los chupones y flores marchitas.



## PLANTA DE FORMA CORRECTA

La plantación de árboles y arbustos no es una tarea difícil, pero tiene sus reglas. Debes decidir el lugar donde vas a hacer el hoyo teniendo en cuenta los requerimientos de la planta y el tamaño que alcanzará en su madurez.

- Excava un hoyo donde el cepellón quepa holgadamente. Asegúrate de que tenga buen drenaje (el agua no debe acumularse en el fondo).
- Humedece un poco el cepellón para extraer la planta del tiesto con facilidad (en la foto), pero cuidando de que no se deshaga.
- Coloca un tutor en el hoyo, luego el cepellón, y rellena con la tierra extraída o un sustrato específico.
- Apisona, riega generosamente y átalalo al tutor. Más información en *Plantación de árboles y arbustos* en [verdeesvida.es](http://verdeesvida.es).



## PLANTAS DE FLOR

### Flores para el otoño

Aunque muchas anuales y vivaces de floración estival siguen dando flores a comienzos del otoño, como los **tagetes**, **dalias**, **coralillos** y numerosas **margaritas**, ninguna como los **sédums**, que tienen ahora su momento más espléndido (lee *Sédums: mucha belleza, pocos cuidados* en [verdeesvida.es](http://verdeesvida.es)). En la foto, el cultivar 'Autumn Joy' o 'Herbstfreude', uno de los más populares en los jardines por su facilidad de cultivo y mantenimiento y sus flores de color rosa intenso. En tu centro de jardinería podrás encontrar también plantas de floración otoñal, como **ásteres**, **crisantemos** y **ajonías**, así como **pensamientos** y **brezos**.



## PLANTAS DE INTERIOR

### Recupéralas tras el verano

La sequedad y el calor del verano suelen afectar a las plantas de interior, sobre todo si no han recibido los cuidados adecuados durante tus vacaciones. Algunas será mejor desecharlas, pero otras se pueden recuperar:

- Poda las partes estropeadas y secas.
- Remueve la capa superior del sustrato sin dañar las raíces.
- Introduce el tiesto en un cubo con agua para que se hidrate bien el sustrato. Si no cabe, riégalo en abundancia.
- Reinicia el abonado de todas tus plantas.



Centro de España  
*Salvia leucantha*



Mediterráneo  
*Euryops chrisantemoides*



Zona atlántica  
*Dalia (Dahlia sp.)*



## EL HUERTO



### Repica los planteles del huerto de otoño

Aunque en septiembre siguen las cosechas de uvas, higos, nueces, frutos del bosque... y de las últimas peras, manzanas, pepinos, tomates y calabacines, ya puedes llevar al huerto los planteles de las sustanciosas hortalizas que llevarás a tu mesa en los próximos meses: la lombarda (en la foto) que consumirás en Navidad, brócoli, coliflor, col, borraja, lechugas de ciclo invernal, escarola, puerro, cebolla... Además, todavía puedes sembrar acelga, apio, espinaca, canónigos... Lee *El suculento huerto del frío* en [verdeesvida.es](http://verdeesvida.es).



## EL CÉSPED

### Terapia intensiva para el césped

Los céspedes clásicos suelen sufrir con el calor del verano en la mayor parte de España. Si además les ha faltado agua, el daño puede ser grande. Para recuperarlos sigue estos consejos:

- Siega con el corte bajo para que la base de la hierba reciba bien el sol.
- Utiliza el **escarificador** para romper la densa malla de hojas muertas y rizomas que se forma en la superficie. Así podrán absorber mejor el agua y el abono.
- De cara al frío, aplícales un **abono** para césped rico en potasio.

- **Riega en abundancia.**
- Probablemente hayan aparecido **calvas**, ya que no todas las gramíneas que forman el césped se recuperan y vuelven a brotar de la misma forma; **siembra césped repoblador** en esas zonas y **receba** (esparce mantillo con arena).
- Aplica un **tratamiento antimusgo** donde sea necesario.

### Siegas y riego de septiembre

A partir de este mes deberás **espaciar las siegas** (2-3 veces a lo largo de septiembre) y el **riego** (dos veces por semana).



En la Agenda del Jardín de [verdeesvida.es](http://verdeesvida.es) encontrarás más consejos sobre las tareas de septiembre.



# LIBERA EL POTENCIAL NATURAL DE TUS PLANTAS

Con la nueva gama TOP de Bayer Garden



La nueva gama Top con el efecto activador único para

- raíces fuertes
- crecimiento potente
- flores espectaculares
- frutos deliciosos
- resistencia al estrés térmico

[www.bayergarden.es](http://www.bayergarden.es)



# Un toque púrpura

Entre el follaje verde, una mancha de color burdeos. Una pincelada granate que rompe la monotonía. En los espacios urbanos ese papel está reservado a los ciruelos rojos y a alguna haya púrpura, pero la paleta de plantas que exhiben esos rojos profundos es mucho más extensa.

**R**omper la uniformidad del follaje verde con un toque púrpura es un recurso jardinero habitual para crear plantaciones más atractivas. El color rojo de las hojas, desde los escarlatas apagados de los arces japoneses a los ciruelas de algunas variedades de heucheras, ofrecen un contrapunto perfecto a los verdes. Eso sí: tonalidades con tanto carácter deben ser convenientemente dosificadas. Un rojo general puede resultar opresivo.

Son muchas las plantas de follaje púrpura a las que se puede recurrir para conseguir un foco, una pincelada. Hablamos de plantas de hojas rojas *en verano*, aunque la mayoría de estas especies son caducifolias que suelen ofrecer también bellas otoñadas. Eso sí, salvo excepciones, deben gozar de pleno sol para mantener el color.

## El sol en una copa granate

Es toda una delicia contemplar la luz del sol colándose por el follaje púrpura de un ciruelo rojo (*Prunus cerasifera* 'Pissardii') en su variedad 'Nigra', de hojas casi negras, o 'Atropurpurea', burdeos, tan habituales en las calles. O de un haya púrpura (*Fagus sylvatica* 'Purpurea'), un árbol ideal para la mitad norte de la Península, que puede lucir incluso una bella silueta péndula.

Habitual en los jardines de prácticamente toda España es otro árbol no menos bonito: el *Cotinus coggygria* en su variedad 'Royal Purple', llamado árbol de las pelucas o de la niebla porque produce en verano una nube de plumosas inflorescencias. Sus hojas son redondeadas y desarro-

► Una alineación de hayas púrpuras recortadas enmarca este jardín diseñado por Arne Maynard (Chelsea Flower Show 2012).

► ▼ En las fotos del centro: *Pennisetum setaceum* 'Rubrum' (vertical), seto de agracejo y heuchera 'Plum Pudding'. En primer plano, a pie de página, un *Acer palmatum dissectum* rojo.

▼ Arces japoneses y heucheras ponen la nota de color en este jardín de Shuko Noda (Chelsea Flower Show 2014).





MMGJ / BENNET SMITH

lla un porte más bien arbustivo. Alcanza entre dos y cinco metros de altura y se puede utilizar incluso en setos. Es de fácil cultivo y resistente a la sequía, aunque no lleva bien los inviernos muy fríos.

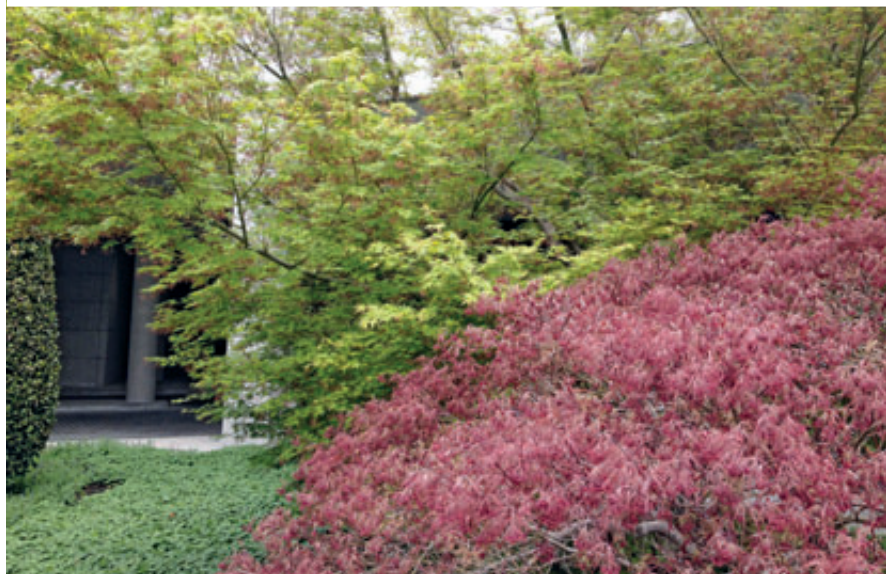
Por su follaje plumoso son especialmente atractivas las *Acacia baileyana* 'Rubra' y 'Purpurea', de porte semipéndice y hojas grises con reflejos morados —más intensamente púrpuras cuando son nuevas, en espectacular contraste con las flores amarillas—, y la *Albizia julibrissin* 'Summer Chocolate'. Todas responden bien a la sequía.

Entre los arbustos caducifolios de follaje borravino, los agracejos o berberis sirven tanto para poner una nota de color entre vivaces y otros arbustos, como para formar ▶

## ARCES JAPONESES DE FOLLAJE ROJO

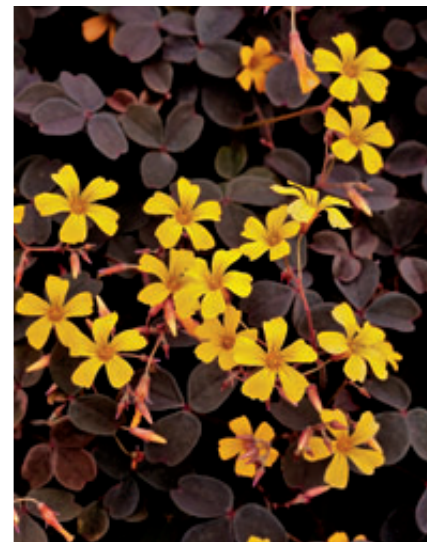
Si hay una especie que ofrece una verdadera colección de follajes rojos es el *Acer palmatum*, de hojas palmeadas o muy recortadas (*dissectum*). Resultan ideales en solitario en un jardín minimalista o de estilo japonés, o formando pequeños grupos entre otros arces de brillantes hojas verdes. Su única limitación en la mayor parte de España es que necesitan ser protegidos del exceso de sol y el efecto desecante del viento. Requieren humedad ambiental y un suelo ácido, fresco y profundo. Entre los arces japoneses de hojas palmeadas púrpuras destacan el pequeño 'Shindesojo' (2-3 metros de altura y diámetro), que emite en primavera pequeñas hojas del rojo más espléndido, y el pequeñito 'Shaina' (1-1,5 metros de altura), con hojas de un oscuro color granate en verano, que cambian a un encendido escarlata en otoño.

Los *dissectum* tienen una de sus estrellas en el cultivar 'Ornatum', de porte redondeado y compacto y una llamativa combinación de colores: hojas en forma de filigranas de un rojo profundo, con peciolo y ramas dorados. El 'Red Dragon', de no más de 1,5 metros y copa llorona, mantiene un rojo brillante todo el año y es más resistente que otros a la fuerza del sol. Y el 'Red Filigree Lace', el de hojas más finas y crecimiento más lento de todos los *dissectum*, luce un tono burdeos en verano y un vibrante carmesí en otoño. Estos dos últimos viven bien en tiesto. Muy atractivos son también los arces japoneses *linearilobum*, de hojas lobuladas en forma de tiras estrechas separadas hasta la base, como el 'Red Pygmy', de follaje rojo oscuro, que se transforma en otoño en un amarillo dorado con toques carmesí, ideal para una maceta, o el peculiar 'Beni Otaque', que significa bambú rojo por su similitud con esta esbelta planta.





▲ *Llamaradas de Dodonaea 'Purpurea'* en este jardín diseñado por Joe Swift (Chelsea Flower Show 2012).



▶ ▲ Trébol *Oxalis 'Lucky'*, de hojas de color borravino y flores amarillas. Las matas tienen efecto colgante.

▶ El haz de hojas rojas del *Cordyline australis 'Red Comet'* permite conseguir contrastes de forma y color.



### HOJAS COMO ESPADAS

Los *Phormium tenax* y los *Cordyline australis* de hojas de distintos tonos de rojo suman al color su singular silueta en forma de haces de blandas espadas. Estas dos especies nativas de Nueva Zelanda se adaptan perfectamente al clima español (-7°, zonas 9-11), en especial la costa mediterránea, ya que además toleran el aire marino. Una vez establecidas soportan la sequía. Tampoco faltan las gramíneas ornamentales de follaje rojo, como el *Pennisetum setaceum 'Rubrum'*, y 'Cupreum', de tonos cobrizos, que semejan fuentes de largas hojas acintadas de las que sobresalen las espigas. Hay incluso versiones enanas adecuadas para tiestos, como 'Rubrum Compactum', 'Rubrum Minimus' y 'Rubrum Dwarf'. Viven bien prácticamente en toda España (-12°, zonas 8-11).



**Más información:**

En [verdeesvida.es](http://verdeesvida.es) encontrarás información sobre muchas de las especies que mencionamos en estas páginas.

▷ setos. El agracejo rojo más habitual es el *Berberis thunbergii 'Atropurpurea'*, de hojas muy pequeñas que van del verde al rojizo, y se reparten a lo largo de finos tallos con diminutas espinas. Es ideal para setos bajos o libres, crece rápidamente, resiste perfectamente las plagas y vive bien en los suelos calizos. Su híbrido *Berberis ottawensis 'Superba'*, un arbusto vigoroso y compacto formado por ramillas muy finas y espinosas, exhibe en abril una llamativa floración amarilla que da paso a bayas alargadas de color rojo. Es muy resistente a las heladas.

### Arbustos de follaje rojo perenne

Entre los arbustos perennifolios púrpuras resultan especialmente bellos algunos loro-pétalos de flores magenta o rosa fuerte: en el cultivar *Loropetalum rubrum 'Burgundy'* las hojas son rojizas al principio, luego verdes con matices púrpuras, y rojas en otoño; en el 'Ruby', de porte compacto, rubí; en el 'Black Pearl', de color verde oscuro teñido de rojo, y en el 'Chiang Nian Hong', de un tono ciruela que se acerca al negro. También se pueden utilizar en setos.

Ideal para el área mediterránea (tolera hasta -7°, zonas 9-10) es la *Dodonaea viscosa 'Purpurea'*, un arbusto muy ramificado, formado por hojas coriáceas lanceoladas de un brillante color rojo, aún más intenso cuando se acerca el otoño. Puede vivir incluso en suelos pobres y tolera la sequía una vez establecido, el viento y el aire

marino. Se puede utilizar en tiestos, como ejemplar aislado en el jardín o formando setos y pantallas cortavientos. Puede alcanzar hasta 3-4 metros de altura.

### Flores vistosas, hojas burdeos

Bulbosas y vivaces de follaje púrpura y poderosa floración también hay muchas. Entre ellas destacan las dalias con numerosos cultivares: *Dahlia 'Bishop of Oxford'*, de flores naranja, 'Mystic Haze', amarillas; 'Happy Single Flame', rojas; 'Fascination', rosadas; 'Twynings After Eight', blancas; 'Twynings Revel', asalmonadas... También las cañas de las Indias (*Canna indica*): 'Brilliant Orange', de flores de color anaranjado claro; 'Étoile de Feu', rojas; 'La Gloire', rosadas; 'Tropical Bronze Scarlet', escarlatas; 'Extravaganza', asalmonadas...

Entre las vivaces, un extenso repertorio de heucheras, con hojas de todas las tonalidades del rojo; sédums como los cultivares 'Purple Emperor' y 'Jose Aubergine'; *Lysimachia ciliata* 'Firecracker'; *Euphorbia amygdaloides* 'Ruby Glow', de tallos y hojas burdeos y brácteas verde limón, cóleos y numerosas crasas...

Entre las cubresuelos llaman la atención los tréboles *Oxalis* de follaje púrpura casi negro y flores blancas, amarillas, rosadas... Esta vivaz tuberosa de 15 a 25 centímetros de altura es ideal para zonas de semisombra o sombra, ya sea en un suelo rico y bien drenado, una rocalla o una cesta colgante. ❀

# VONDOM<sup>®</sup>

MARQUIS BY JMFERRERO





# Raras y bellas grevilleas



Con su aspecto ensortijado o de pompones desflecados, ¡qué raras resultan las flores de las grevilleas! Tan raras como la fauna de su Australia natal. Y sin embargo, estas atractivas forasteras se adaptan perfectamente a los climas mediterráneos de la Península, exigen poco riego y escaso mantenimiento.

GREVILLEA ES UN GÉNERO DE plantas leñosas de follaje perenne, generalmente arbustos o pequeños árboles, sumamente decorativas. Con su aspecto ensortijado o de pequeños pompones de gruesos flecos que recuerdan una araña, las flores resultan de lo más curiosas. Carecen de pétalos y están formadas por cálices que se abren en cuatro lóbulos con largos estilos (el fino tubo que conecta el ovario de la

flor con el estigma), agrupados en racimos o panículas. Son melíferas y lucen intensos rojos, anaranjados, amarillos, rosas... incluso blanco en una larga floración, que en algunos cultivares se prolonga todo el año.

El follaje también juega un importante papel por su atractivo: puede parecerse al del romero, estar formado por agujas, o lucir preciosas filigranas. Las matas son redondeadas y se pueden usar aisladas en

un rincón del jardín, mezcladas con otras plantas de tipo mediterráneo, o en un contenedor. Algunas especies incluso sirven para crear densos setos. En general son plantas de rápido crecimiento.

## Las que encontrarás en España

Existen cientos de especies de grevilleas (370 aceptadas dice Wikipedia), la inmensa mayoría oriundas de Australia (Nueva Gales del Sur, Victoria, Queensland), además de numerosos cultivares. En España puedes encontrar una buena variedad:

- *Grevillea juniperina*: El follaje, formado por cortas agujas, se parece, más que al de un junípero, al del enebro. Las matas son erectas y redondeadas, de 1,50-3 metros, y se pueden usar para setos. Da pequeñas flo-

## DALES UNA BUENA VIDA A TUS GREVILLEAS

Por su baja demanda de riego y cuidados y su tolerancia a la sequía, las grevilleas son unas buenas aliadas de la jardinería sostenible.

- **Luz:** La mayoría prefieren el pleno sol, pero hay algunas que viven mejor en semisombra o sombra ligera. Fíjate en la etiqueta de la planta.
- **Ambiente:** Exigen una atmósfera seca. Muchas toleran el aire del mar.
- **Sustrato:** Plántalas en un suelo fértil pero pobre en fósforo, que drene perfectamente. Puede ser seco o fresco (ligeramente húmedo); no soportan el encharcamiento. Lo ideal es un sustrato para plantas mediterráneas ácido o neutro; el exceso de cal les provoca clorosis férrica.
- **Riego:** Precisan poca agua; sin embargo, en los meses más calientes conviene que no les falte. Riégalas solo si ves que el sustrato se ha secado. No las plantes cerca de las áreas de césped. Son en general muy tolerantes con la sequía una vez asentadas.
- **Abono:** Son muy sensibles al exceso de fósforo. Es mejor no abonarlas.
- **Rusticidad:** Aunque algunas son más sensibles al frío que otras, en general solo toleran heladas ligeras (-7°, zonas 9-11). Si vives en el centro de España deberás protegerlas en invierno y en la primavera si sabes que va a helar; para ello acolcha el sustrato y/o cúbrealas con un velo de hibernación. Si el suelo está húmedo, su resistencia al frío será menor.
- **Poda:** Puedes podarlas ligeramente tras la floración para conservar la forma y estimular la refluoración, aunque no es obligatorio.
- **Plagas:** En general son relativamente inmunes a las plagas, excepto la cochinilla, que se combate con un fitosanitario específico.

res rojas (amarillas en la variedad *Sulphurea*) desde el invierno hasta junio.

- ***Grevillea robusta*:** Este árbol, que puede alcanzar los 10 metros de altura, ya se usaba en el Mediterráneo antes de que llegaran las grevilleas arbustivas. Emite flores amarillas.
- ***Grevillea 'Robyn Gordon'*:** Es uno de los cultivares más conocidos por sus grandes y decorativas flores de un color rosa casi rojo, que emite casi todo el año entre un bello follaje de hojas bipinnadas. Resiste hasta -3°.
- ***Grevillea lanigera 'Mount Tamboritha'*:** De hábito rastrero y follaje cubierto de suave vello, resulta ideal para una rocalla, un tiesto o una bordura de plantas mediterráneas. Las hojas son cortas, estrechas y planas; las flores son de color rosa con blanco. Florece desde mayo a agosto. Resiste el aire marino.
- ***Grevillea 'Brazil'*:** Produce gruesas flores rojas con detalles amarillos a lo largo de todo el año, aunque con mayor abundancia en primavera y otoño. El follaje es especialmente bonito: agrisado y muy recortado.
- ***Grevillea gracilis 'Alba'*:** Sus flores blancas surgen de febrero entre un follaje parecido al del romero. Es óptima para la costa.
- ***Grevillea 'Bronze Gambler'*:** Da flores de color fucsia entre hojas de una tonalidad verde con reflejos cobrizos muy desflecadas. Florece desde el invierno al otoño.
- ***Grevillea 'Coastal Sunset'*:** Sus grandes flores de bello color anaranjado contrastan con sus hojas verde oscuro muy divididas. Florece desde el final del invierno al verano. ❀

◀ Las grevilleas pueden ser árboles de radiantes flores amarillas, como la *Grevillea robusta* (fila de arriba a la izquierda), o arbustos rastreiros como la *G. lanigera 'Mount Tamboritha'*, que produce flores en rosa y blanco (arriba, a la derecha).

◀ Un follaje de agujas y flores de color rosa casi rojo caracterizan a la *Grevillea juniperina* (fila de arriba, al centro). Las matas de esta especie pueden utilizarse en solitario o en setos (fila de abajo, a la izquierda).

◀ Entre las grevilleas de flores más llamativas destacan '*Robyn Gordon*', rojas (foto larga), y '*Coastal Sunset*', anaranjadas (fila de abajo, al centro).

## OGULLOSOS DE SER DIFERENTES

El nuevo pulverizador de mochila es la última creación de Epoca, concebida y realizada en Italia. Se presenta con un refinado diseño, el cual es el resultado de atentos estudios ergonómicos. Pero la verdadera diferencia de esta mochila es el nuevo sistema de descompresión automático que garantiza óptimas prestaciones, larga vida de uso y permite al usuario de accionar la palanca con menos frecuencia.

La ofrecemos como standar en las líneas Oceanía, Solare y Galaxia, esta última completa de accesorios.



Cuando la diferencia resulta calidad, encuentras un producto Epoca.

# Brindis al sol del verano

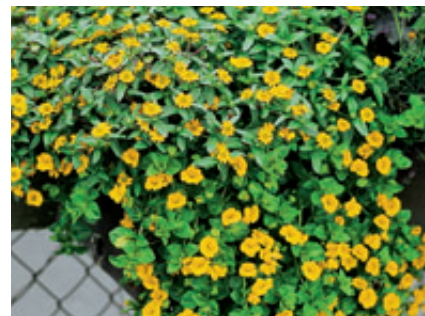
Bajo el poderoso sol del verano restalla el amarillo de las rudbeckias y mecardonias y relaja el suave rosado de los erodium y el blanco de las gypsophilas... ¡Flores y más flores para llenar de colores vivos y frescos los jardines y balcones durante los meses más calientes del año! A cambio de esta generosa floración, la mayoría de estas vivaces y anuales se conforman con poca agua y mínimos cuidados.



## RUDBECKIA HIRTA

Las grandes margaritas de estas floríficas rudbeckias llenan los jardines de vibrantes colores solares desde junio hasta los primeros fríos del otoño. En invierno, sus oscuros botones centrales en forma de cono se convierten en decorativas cabezas de semillas que permanecen en las plantas secas hasta ser podadas o desechadas al final de la temporada. Esta herbácea oriunda de las praderas del centro y el este de Estados Unidos conforma matas espesas y erguidas de unos 50-80 centímetros de alto. Las flores miden unos 10 centímetros de diámetro y pueden ser incluso dobles; gracias a las hibridaciones pueden lucir también degradados anaranjados, rojos e incluso borravino. Resultan muy atractivas para las mariposas y pájaros.

- Esta rudbeckia vive bien en cualquier tipo de clima (zonas 3-10).
- Sitúala a pleno sol. Si disfruta de sombra por la tarde, mucho mejor.
- Necesita riego medio y es muy tolerante a la sequía.
- Puedes plantarla en cualquier tipo de sustrato.
- Planta los ejemplares dejando una separación de unos 40 centímetros entre ellos.
- Resulta muy adecuada para crear masas de color en jardines y contenedores.



## MECARDONIA

Esta vivaz rastrera se ha incorporado hace relativamente poco tiempo a la jardinería con sus pequeñas y copiosas flores de color amarillo limón. Surgen de mayo a octubre y son autolimpiantes. Conforman matas bajas y redondeadas de unos 10 centímetros de altura y unos 30 centímetros de diámetro. Se la suele tratar como planta anual.

- Tolera hasta  $-7^{\circ}$  (zonas 9-11).
- Si está a pleno sol florecerá en abundancia.
- Necesita riego medio.
- Vive bien en un suelo pobre, ya que sus demandas nutricionales son bajas. Debe contar con buen drenaje.
- Planta los ejemplares dejando una separación de 30 a 40 centímetros entre ellos.
- Ideal para crear focos de impactante color amarillo en jardineras, rocallas y arriates.



## GYPSOPHILA MURALIS

Sus pequeñas flores blancas, rosado claro o magenta parecen suspendidas en las matas, formadas por tiernas ramillas con pequeñas hojas lineares de color verde vivo. Las plantas tienen entre 15 y 30 centímetros de altura y unos 50 de extensión. El diámetro de las flores no supera el centímetro y pueden ser simples, semidobles o dobles. A diferencia de otras gypsophilas, esta se comporta como anual, y florece desde mayo hasta que empieza el frío.

- Sitúala a pleno sol o sol con sombra parcial.
- Necesita uno o dos riegos por semana si el suelo se nota seco. No soporta el encharcamiento ni el exceso de humedad ambiental.
- Requiere un sustrato neutro o levemente alcalino que drene perfectamente.
- Separa las matas entre 20 y 30 centímetros.
- Perfecta en tiestos, cestas colgantes y borduras, donde combina de forma muy atractiva con plantas de similares requerimientos.





### CALIBRACHOA 'DOUBLE'

Las calibrachoa crecen formando cascadas de flores gracias a su hábito rastrero, por ello resultan tan vistosas en tiestos colgantes, macetas y rocallas. Las 'MiniFamous Double' suman a sus flores dobles una carta de 13 colores, desde el rosa pálido ('Double Compact Pink', en la foto) al magenta, rojo, amarillo, blanco, salmón, violeta... Estas minipetunias florecen generosamente y sin cesar desde abril hasta el otoño. Son autolimpiantes, es decir, las flores viejas no necesitan ser pinzadas. Las matas son redondeadas, de 15-25 centímetros de altura y 30-40 de extensión. Es una planta anual muy resistente a la sequía y las plagas.

- Sitúalas a **pleno sol**. Si el clima es extremo, mejor en semisombra.
- Viven bien en cualquier sustrato bien drenado. Si el pH es alto deben recibir quelatos de hierro.
- Debes regarlas justo antes de que el sustrato se seque.
- Dales abono para plantas de flor una vez al mes durante la floración.



### ERODIUM X VARIABLE 'BISHOP'S FORM'

El follaje perenne, formado por abundantes hojas de color verde oscuro y bordes crenados, ofrece un bonito contraste a las flores de delicado color magenta claro de esta preciosa vivaz. Florece desde comienzos del verano hasta que llegan los primeros fríos. Las matas son bajas (10-20 centímetros) y con forma de compacto cojín (15-30 centímetros de diámetro). Es una planta de lento crecimiento.

- Tolera hasta **-17°** (zonas 7-9).
- A **pleno sol** dará flores en abundancia.
- Necesita **poco riego** o en todo caso moderado. El suelo debe secarse entremedias.
- Prefiere un sustrato **arenoso y seco**, con perfecto drenaje.
- Separa los ejemplares **20-30 centímetros**.
- Luce de maravilla en **rocallas, jardineras** y como **cubresuelos** en el jardín. Mezcla muy bien con plantas de sus mismas exigencias.



Nuestro agradecimiento a Corma y Grup Roig por su colaboración en esta sección.



Más información en [verdeesvida.es](http://verdeesvida.es):

- Miles de flores para el verano
- Color para desafiarse al calor
- Flores para el verano: adoradoras del sol



# NEXA<sup>®</sup> HORMIGAS Y KB ANTI-CUCARACHAS

## ACCIÓN DE CHOQUE:

- Contiene **FIPRONIL\***, insecticida de última generación, totalmente eficaz a dosis muy bajas y sin problemas de resistencia.
- Provoca una **reacción en cadena por contacto** que elimina las colonias tanto en la casa como en el jardín.

## EFICACIA:

- Eficaz contra **todo tipo de hormigas/cucarachas**.
- Efecto **inmediato y de larga duración**.

\* Fipronil es una materia activa KB/Scotts para uso doméstico



Agricultura, Jardinería y Paisajismo, S.L.  
Calle Cavanilles nº 32-1ºD  
28007 Madrid  
Tel: +34 912836644  
[www.ibercampo.es](http://www.ibercampo.es)



# El ficus 'Ginseng' y su asombrosa raíz

Cualquiera que conozca cómo es una raíz de ginseng entenderá por qué el *Ficus microcarpa* ha sido rebautizado con ese nombre. El ficus 'Ginseng', Planta protagonista de Julio de la Oficina Holandesa de Flores, saca a la luz sus gruesas raíces en una escultural exhibición: formas sinuosas, rollizos dedos que se hunden en la tierra, con el remate de unos ramilletes de lustrosas hojitas verdes. ¡Bella extravagancia!

▼ Un ficus 'Ginseng' es digno de ocupar un lugar que permita circular alrededor para admirarlo desde todos los ángulos.

ROBUSTAS RAÍCES AÉREAS DE textura tersa, color café y extravagantes formas, que sostienen ramilletes de pequeñas hojas de color verde fresco: te presentamos al ficus 'Ginseng'. Estos pequeños árboles con aire de bonsái son dignos de ocupar un lugar que permita circular alrededor para poder admirarlos desde diferentes ángulos, como si fueran una pieza escultórica.

El 'Ginseng' es un *Ficus microcarpa* o *F. retusa*, es decir, miembro de esa gran familia botánica que abarca no solo al gomero (*Ficus elastica*), el *F. benjamina* y el *F. lyrata* que desde hace tanto tiempo tienen un sitio en los ambientes de interior, sino también a esos gigantes banianos (*F. benghalensis*) que se han apoderado de los templos camboyanos con sus gigantes raíces aéreas. La región de origen del *F. microcarpa*, también llamado laurel de Indias, es el sur y el sureste de Asia, donde pueden alcanzar los 20 metros de altura.

## Un falso bonsái

Las raíces de estos singulares ejemplares destinados a plantas de interior se desarrollan actualmente en China (por cierto, ginseng significa raíz en chino) y Malasia. ¡Tardan aproximadamente 15 años en desarrollar sus extraordinarias formas! Llegado el momento, en esas raíces se injertan pequeños ficus. Su follaje perenne está formado por hojas pequeñas (de 2 a 6 centímetros), redondeadas y con la punta más corta que las del *F. benjamina*; son siempre de color verde vivo, coriáceas y muy abundantes. En cada ejemplar se pueden hacer uno o varios injertos. Las pequeñas copas son podadas con infini-





ta paciencia para conseguir ese aire de bonsái. A continuación los ejemplares son llevados a Holanda, donde continúa el proceso de desarrollo en invernadero. Se puede decir que antes de llegar al salón de casa, estos 'Ginseng' han tenido ya una vida larga y llena de avatares.

En tu centro de jardinería encontrarás ejemplares de muchos tamaños. Los grandes pueden convertirse en el gran protagonista del salón. Los pequeños y mini son ideales para cualquier rincón o para hacer pequeñas colecciones. ¡No hay dos iguales! Resultan perfectos en los ambientes de estilo contemporáneo, pero también informal o clásico, todo dependerá de la elección del tiesto o portamacetas. 🌸

▲ Parecen bonsáis pero no lo son. En los ficus 'Ginseng' son las raíces aéreas las que se llevan todo el protagonismo.



Más información en [verdeesvida.es](http://verdeesvida.es):  
• Los ficus, una gran familia

### CÓMO CUIDAR UN FICUS 'GINSENG'

Los ficus 'Ginseng' son fáciles de mantener. Se puede disfrutar de ellos durante muchos años a cambio de unos pocos cuidados:

- **Luz:** Sitúalos en un espacio muy luminoso, pero fuera del sol directo y de las corrientes de aire. Si les falta luz se les caerán las hojas, lo cual puede suceder con mayor facilidad en invierno. En las regiones cálidas y libres de heladas (5°, zonas 11-12) pueden vivir todo el año al aire libre. En zonas climáticas más frías es posible sacarlos al exterior en verano, aunque con la precaución de colocarlos a la sombra o cuidando de que el follaje no habituado a los rayos directos del sol se quemé. En cuanto el termómetro se vaya acercando a los 15° deben volver al interior de casa o ser llevados a cubierto. En invierno necesitan descansar a una temperatura en torno a los 12-15°.
- **Humedad ambiental:** Procúrales humedad mediante pulverizaciones con agua para compensar la sequedad que provoca la calefacción. Recuerda que este ficus es una planta de origen tropical.
- **Agua:** Proporcionales una moderada cantidad de agua, más abundante en verano que en invierno, pero sin dejar que se acumule en la base del tiesto. El cepellón debe permanecer húmedo, aunque evitando siempre el encharcamiento.
- **Abono:** Agradecerán que les aportes un fertilizante para plantas verdes disuelto en el agua de riego todo el año (baja la frecuencia en invierno).
- **Podar:** Se pueden podar al final del invierno para darles forma o mantenerla. Las raíces no se deben podar (no es un bonsái).
- **Plagas:** Pueden verse afectados por la cochinilla cerosa. Es preferible quitarla a mano con un paño humedecido. También se combate con insecticida (consulta en tu centro de jardinería). La araña roja, que prolifera en los ambientes secos y calientes, también puede afectarlos.



**VECA**  
made of us

**LIVING OVAL**  
La forma más acogedora  
para tus plantas



**HOME &  
GARDEN**  
0034 934 912 201  
[info@r-mm.com](mailto:info@r-mm.com)  
[www.r-mm.com](http://www.r-mm.com)

# Paulownia

## *Paulownia tomentosa*

### DESCRIPCIÓN

Una preciosa floración de color lila claro y unas enormes hojas convierten a este verdadero parasol en uno de los árboles de mediano tamaño más deseados para un jardín. De origen chino, la *Paulownia tomentosa* alcanza los 15 metros de altura y un diámetro de copa de cinco a siete metros. Prefiere los climas templados, pero puede resistir los fríos intensos (-29°, zonas 5-8). Tolerancia a la contaminación ambiental y la sequía, y puede vivir en un amplio rango de suelos. Crece rápidamente y no acusa problemas reseñables de plagas o enfermedades.

### COPA, TRONCO Y HOJAS

Su copa globosa, ligeramente irregular, proyecta una sombra medianamente densa. El tronco y las ramas están revestidos de una corteza gris oscuro. Las hojas de las paulownias son caducas, aunque en los climas benignos pueden conservarlas. Son llamativamente grandes, enteras, de color verde medio y envés pubescente. Se parecen a las de las catalpas por su tamaño, largo pecíolo y forma (ovalada y acabada en punta).

### FLORES Y FRUTOS

Entre abril y mayo, antes de que broten las hojas, emite una profusa floración de color lila o malva en forma de racimos erectos de unos 35 centímetros. Las flores huelen a vainilla y tienen forma de trompeta, que se abre en cinco lóbulos recurvados, sostenidas por un cáliz afelpado de color ocre. Los botones florales se forman en la madera vieja (en el verano del año anterior), de modo que el frío puede afectarlos. Los frutos son cápsulas ovoides verdes de cinco centímetros, que se vuelven marrones al secarse; contienen semillas aladas.

### CULTIVO Y CUIDADOS

Debe situarse a pleno sol, preferentemente al abrigo de los vientos fuertes. Prefiere los suelos ligeros y bien drenados, medianamente fértiles e incluso pobres; no tolera los calcáreos ni los muy pesados. El riego ha de ser entre escaso y moderado, dejando que el sustrato se seque entremedias; el exceso de agua puede provocar la muerte de las raíces. Apenas exige cuidados. Se la puede dejar crecer a su aire, si acaso podarla tras la floración si fuera preciso para mantener la densidad y la forma. Si se desea conseguir hojas más grandes y abundantes y una sombra más densa, debe podarse drásticamente en invierno, aunque a costa de perder la floración. También se puede cultivar en contenedor, pero solo como planta verde.



FOTOS: JAMES GATHER, FLORAMEDIA

### EL ÁRBOL DE LA GRAN DUQUESA ANA

La *Paulownia tomentosa*, también llamada *Paulownia imperialis*, es conocida en el mundo anglosajón como *Princess tree* (árbol de la princesa) y *Empress tree* (árbol de la emperatriz). Esta connotación principesca alude a la gran duquesa Ana Pavlova Romanova (1795-1865), hija del zar Pablo I de Rusia, nieta de Catalina II la Grande y reina de los Países Bajos como esposa de Guillermo II de Orange. En 1864 le fue dedicado el género *Paulownia*, que abarca varias especies de árboles caducifolios nativos de China y Japón. Entre ellos destacan la *Paulownia fortunei*, de unos ocho metros de altura, follaje aterciopelado, y flores fragantes de tonalidad malva con manchas púrpura y garganta crema, y la *P. fargesii*, de 20-25 metros de altura y flores de color azul lavanda.



temperatura  
media



pleno sol



medio, ligero,  
bien drenado



riego moderado



hoja caduca



flor: abril-mayo



grandes cápsulas  
decorativas

# Flor de cera

## *Chamelaucium uncinatum*



FOTOS: FLORAMEDIA

### DE LA FAMILIA DEL MIRTO

La flor de cera es una mirtácea, es decir, una pariente de nuestro mirto o arrayán, aunque en su caso nativa de Oceanía, como el *Leptospermum scoparium* o árbol del té, al que se parece mucho (tienes la ficha en Verde es Vida nº74 y en [verdeesvida.es](http://verdeesvida.es)). No se debe confundir con la *Hoya carnosa*, a la que también se llama flor de cera, que es una liana de origen tropical (busca la ficha en [verdeesvida.es](http://verdeesvida.es)). Como sucede con toda mirtácea, el follaje del *Chamelaucium uncinatum* es persistente y atesora aceites esenciales muy aromáticos. Otros destacados miembros australianos de la gran familia de las *Myrtaceae* son las especies de los géneros *Eucalyptus* y *Callistemon*, los populares limpiatubos (ficha en [verdeesvida.es](http://verdeesvida.es)).

### DESCRIPCIÓN

La flor de cera forma parte del grupo de arbustos perennifolios de origen australiano que se pueden cultivar con éxito en climas secos, soleados y cálidos como el Mediterráneo español. Soporta perfectamente la sequía y es relativamente rústica y fácil de mantener, lo cual la convierte en una planta ideal para la jardinería sostenible. En tu centro de jardinería la encontrarás en forma de matas compactas de unos 40-50 centímetros de altura y diámetro, con abundantes florecillas. En sus hábitats del sudoeste de Australia puede alcanzar los 3-4 metros.

### HOJAS

Las matas están formadas por multitud de tallos leñosos finos, cubiertos de pequeñas hojas opuestas de color verde claro en forma de agujas planas; acaban en una pequeña uña, lo que le ha valido a esta planta el específico *uncinatum*. Al frotarlas desprenden un agradable aroma cítrico. Los extremos de las ramillas emergen entre la masa de flores. Con el tiempo suelen desarrollar un porte más abierto y las ramas tienden a separarse y colgar.

### FLORES

Desde el final del invierno hasta el verano se llena de flores simples de cinco pétalos de color rosa pálido, textura cerosa y 10 estambres. La especie ha dado lugar a numerosos cultivares, como 'Purple Pride', de flores magenta; 'Purple Gem', rosadas; 'Orchid', blancas con el centro verde, de seis pétalos; 'Laura Mae', de varios colores (en la foto), o 'Lady Stephanie', blancas con el centro púrpura. Producen pequeños frutos rojos con una única semilla. Se pueden usar como flor cortada.

### CULTIVO Y CUIDADOS

Para vivir a gusto, la flor de cera necesita mucho sol y un suelo fértil y arenoso, bien drenado. Una vez establecida tolera períodos de sequía. Sus necesidades de agua son bajas, y se debe regar dejando que el suelo se seque entremedias; el exceso de agua le resulta muy perjudicial, lo mismo que el frío (-7°, zona 9) y la humedad ambiental alta. No obstante, vive bien en la costa mediterránea. Resiste las plagas y enfermedades. Soporta bien las podas.

### USOS

Es ideal para el cultivo en maceta, donde no crece demasiado. En el suelo del jardín las matas se desarrollan bastante y pueden usarse en solitario, mezcladas con otras de similares exigencias, o en setos.



temperatura media y alta



pleno sol



fértil, arenoso bien drenado



riego escaso



hoja perenne



flor: febrero-junio



frutos rojos

# Convolvulus

## *Convolvulus cneorum*

### DESCRIPCIÓN

Un deslumbrante despliegue de campanillas blancas sobre un tapiz de hojas de un lustroso color gris verdoso caracterizan a este subarbusto oriundo de la cuenca Mediterránea oriental. Resulta espectacular en tiestos grandes o como tapizante en el jardín. Es una planta ideal para la jardinería sostenible y resiste la sequedad ambiental, el aire marino y hasta -8° (zonas 8/9-11). El ritmo de crecimiento es medio.

### HOJAS Y PORTE

Forma densas matas redondeadas, en forma de cojín o bola, de unos 40-60 centímetros de altura por 60-80 de extensión. Las abundantes ramitas son semileñosas y están recubiertas de un follaje persistente que luce un precioso tono verdoso con reflejos acerados. Las hojas son sésiles (carecen de pedúnculo), pequeñas y lineales, de unos cinco centímetros de largo; están recubiertas por una sedosa pelusa.

### FLORES

A partir de marzo produce campanillas de color blanco immaculado, de unos cuatro centímetros de diámetro, con el centro amarillo. Los botones florales son levemente rosados y asoman enrollados en espiral. Al abrirse, las corolas exhiben cinco nervaduras muy marcadas. La flor es afelpada en el envés, así como el pequeño cáliz que la sostiene. La floración puede durar hasta el otoño, según el clima. El convolvulus produce cápsulas dehiscentes llenas de diminutas semillas.

### CULTIVO Y CUIDADOS

Es más productiva si vive a pleno sol. Prefiere los suelos pobres o moderadamente fértiles, arenosos y bien drenados, preferentemente secos e incluso calcáreos. Precisa riego regular durante la época de crecimiento, siempre dejando que la tierra se seque entremedias; en invierno debe mantenerse seca. Es especialmente sensible al exceso de humedad en el suelo. Resiste bien las plagas. Se reproduce por división de mata en primavera, esquejes en verano y semillas en otoño. Si fuera necesario podarla para devolverle la forma, debe hacerse una vez que haya dejado de florecer.

### USOS

Es una perfecta cubresuelos para jardines de bajo riego, rocallas y muros. Se puede utilizar también con buenos resultados en borduras y grandes tiestos.



FOTOS: FLORAMEDIA

### UNA FAMILIA DE CAMPANILLAS

El *Convolvulus cneorum* tiene su zona de origen en el Mediterráneo oriental, desde Italia, Croacia, Albania y Grecia a Turquía y Egipto. La palabra *Convolvulus* proviene de *convolvere*, enrollado, por el peculiar desarrollo de los botones florales. El género abarca unas 35 especies, entre ellas enredaderas como la *Convolvulus arvensis*, de campanillas rosadas parecidas a las de las ipomeas, que crece en el campo de forma silvestre y a menudo se considera una mala hierba. Entre los convolvulus que se cultivan como planta ornamental destaca el *C. mauritanicus* o *C. sabatius*, que da flores de un seductor color azul pálido; son matas cubresuelos volubles, de hábitos similares al *C. cneorum*, pero mucho más bajas (10-20 centímetros).



Más información en [verdeesvida.es](http://verdeesvida.es):

- Jardines plateados (Verde es Vida nº70)



temperatura  
alta y media



pleno sol



pobre, ligero,  
bien drenado



riego moderado



hoja perenne



flor de la  
primavera al otoño



cápsulas  
con semillas

# Davallia

## *Davallia canariensis*



FOTOS: OFICINA HOLANDESA DE FLORES

### EN ESTADO SILVESTRE

Aunque lleva en el nombre el específico *canariensis*, el helecho pata de conejo no solo crece en libertad en las islas, sino también en Galicia, Asturias, el norte de Portugal y Madeira, así como en Málaga y Cádiz (Parque de los Alcornocales). Vive en zonas libres de heladas, en peñascos secos de tipo silíceo o en piedras volcánicas, ambos de naturaleza ácida (no soporta la cal), o sobre el tronco de palmeras, robles, encinas, alcornocales —los descorchadores están obligados por ley a respetarlo— y árboles de laurisilva, como los garrós, laureles, barbusanos y viñátigos, según se lee en el blog *Sangrando en verde*. En estado silvestre, las frondas pueden alcanzar medio metro de longitud.



Más información en [verdeesvida.es](http://verdeesvida.es):

• Helechos: todo un mundo para descubrir

### DESCRIPCIÓN

Pata de conejo o cabriña son algunos de los nombres que recibe este decorativo helecho nativo de las islas Canarias. Esas *patas* recubiertas de una densa capa de vello blanquecino no son otra cosa que los gruesos rizomas que utiliza en su hábitat de origen para sujetarse y trepar por las ramas de los árboles o las piedras. De ellos surge el brillante y abundante follaje de estos helechos. Estas singularidades han convertido a la *Davallia canariensis* en uno de los helechos más apreciados como planta de interior en cestas colgantes y portamacetas altos (foto inferior). Además, es una planta fácil de cuidar y mantener.

### FOLLAJE

Las frondas surgen de los rizomas al cabo de unos largos pecíolos rojizos (foto superior). Son coriáceas, de un atractivo color verde oscuro y forma triangular; tienen entre 15 y 25 centímetros de largo. Este helecho es una vivaz que puede perder el follaje cuando las temperaturas descienden; dentro de casa lo conserva todo el año. Las matas son redondeadas, de unos 30-40 centímetros de alto por 40-50 centímetros de diámetro.

### CULTIVO Y CUIDADOS

Exige mucha luz, pero fuera del sol directo, que quema las frondas, y las corrientes de aire frío. Necesita agua de forma moderada, dejando que el sustrato se seque entre riegos. Es especialmente sensible al exceso de agua, ya que los rizomas son superficiales y no soportan la humedad. Lo ideal es regar la *davallia* introduciendo el tiesto unos minutos en un cubo con agua libre de cal (si es de lluvia, mucho mejor) a temperatura ambiente o algo tibia. Agradecerá que se le aporte fertilizante universal diluido en el agua de riego cada 15 días en primavera y verano (salvo en agosto) y una vez al mes el resto del año, en una dosis más baja que la habitual para plantas de interior. Puede verse afectada por la cochinilla cerosa, que se debe intentar quitar a mano, ya que este helecho es sensible a los insecticidas. Se puede multiplicar mediante segmentos del rizoma en primavera, que se deben enterrar someramente en una mezcla de turba con un poco de arena.

### USOS

En ambientes de interior: muy decorativa en cestas colgantes y tiestos altos que permitan lucir los rizomas, y jardines verticales. En el exterior: en jardines tropicales y rocallas, solo en regiones cálidas (más de 5°, zona 11).



temperatura media y alta



mucha luz, fuera del sol directo



mezcla de arena y turba



riego moderado



hoja perenne

Un gecko leopardo (*Eublepharis macularius*) en un terrario. Este fascinante animal se adapta bien a la vida en cautividad.



ISTOCK / WINDZEPHER

# Un terrario, una maqueta viviente

Reproducen en casa rincones vivos de desiertos, bosques y selvas para que vistosos lagartos, geckos, camaleones, batracios, tortugas o serpientes habiten un entorno parecido al de su vida en libertad. Los terrarios son una afición que en realidad combina tres: mascotas, jardinería y maquetismo.

UN TERRARIO ES UNA VENTANA a la Naturaleza, pero el aficionado no es un espectador pasivo: arma esos rincones salvajes, cuida los animales, mantiene sus elementos y practica una minijardinería si incluye plantas, por ejemplo helechos, bromelias o pequeños ficus para hábitats húmedos, o tillandsias y cactus en los secos.

Cada terrario reproduce un hábitat en condiciones controladas. De ahí sus variedades y grados de dificultad. No vive de la misma forma un gecko de zonas desérticas que

un anfibio. Por eso la regla de oro es siempre consultar cada detalle al especialista de la sección de mascotas del centro de jardinería. Muchos clientes se fían de los foros pero en Internet también abundan los falsos expertos. La información exacta es clave porque cada especie tiene requisitos muy dispares de temperatura, humedad y luz.

En un terrario se pueden criar reptiles como el dragón barbudo (*Pogona vitticeps*), el colorido camaleón *Chamaeleo calyptratus* o la serpiente del maíz (no venenosa) *Ela-*

*phe guttata*, tortugas *Agrionemys horsfieldii* o *Chelonoidis carbonaria*... A falta de experiencia, lo mejor es comenzar con un terrario árido sencillo de cuidar y especies duras pero dóciles como el dragón barbudo o el gecko leopardo (*Eublepharis macularius*).

Además del terrario desértico o de sabana, son clásicos los de bosque templado semihúmedo o semiseco y los de selva tropical, que suelen ser más verticales para acoger especies de hábitos trepadores. Todos tienen en común la necesidad de microentornos: paisajes naturales o artificiales diversos, zonas de luz-sombra para poder regular la temperatura corporal, huecos donde refugiarse, tales como pequeñas cavernas o troncos, y cascadas o charcas para las especies anfibias (acuaterrios), como los sapos *Bombina orientalis*. Es importante que estos animales se adquieran en sitios que cumplan con el Convenio Cites de protección de las especies amenazadas.

## Los componentes del terrario

Para equilibrar la iluminación y la temperatura los terrarios cuentan con lámparas de luz infrarroja o ultravioleta, y para controlar la humedad (del 20% a más del 80%), con





### UNA 'CAMA' ÓPTIMA PARA EL TERRARIO

Un sustrato óptimo mejora mucho la calidad de vida del animal de terrario. Debe tener un nivel preciso de pH —nunca ácido y con la dosis exacta de cal— e incluir turbas naturales y arcillas de tipo bentonita que al absorber las heces y humedades evitan la aparición de mohos. La estructura debe ser firme a las pisadas pero a la vez mullida para que el animal pueda enterrarse durante la hibernación o las crías puedan surgir. En tu centro de jardinería encontrarás un sustrato de estas características, listo para usar y con la seguridad de que estará libre de riesgos habituales en arenas o tierras caseras como la presencia de polvo irritante, abonos ácidos y cuarzos o minerales que al mezclarse con la comida causan oclusiones intestinales mortales. Eso sí, por bueno que sea el producto, la limpieza de heces y otros desechos debe ser frecuente.

humidificadores o sistemas de lluvia por goteo en los terrarios de pluviselva. A estas piezas básicas se añaden extras que regulan los niveles, por ejemplo termostatos, temporizadores, ventiladores y placas térmicas. Incluso existen lámparas que simulan la luz lunar cuando los animales son de hábitos nocturnos. Se puede adquirir el terrario en kit, con todos los componentes para armarlo en casa, o terrarios básicos ya montados a los que se les añaden luego más elementos. También se pueden encargar por completo en la tienda, plantas incluidas.

### Hibernación y reproducción

Algunas especies de terrario necesitan un periodo anual de hibernación. En ese caso, por lo general hay que mudarlas a una caja provista de una cama de sustrato mullido y mantenerla a la intemperie en una terraza, un balcón o junto a una ventana.

Otro momento clave es el proceso de puesta de huevos e incubación, en el que es muy importante la temperatura. Para el momento de la eclosión es esencial que las crías dispongan de una cama con fibras cortas y poco apelmazadas para poder emerger fácilmente a la superficie. 🌸

▲ Cuatro animales que se pueden criar en un terrario en casa: la serpiente del maíz, el camaleón *Chamaeleo calyptrotus* (izquierda), el dragón barbudo (*Pogona vitticeps*) y la tortuga *Chelonoidis carbonaria* (derecha).

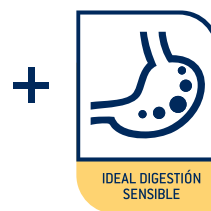


Agradecemos a Juan Galindo, director para España y Portugal de Floragard, y a Francisco Moreno, experto en terrarios del centro de jardinería Los Peñotes, su colaboración en este artículo.



Más información en [verdeesvida.es](http://verdeesvida.es):  
 • Geckos, reptiles de 'diseño'  
 • A paso de tortuga

# ¿Buscas un alimento que le siente bien a tu perro?



## SENSITIVE

La alimentación nutritiva para **digestiones sensibles**



UNA INVERSIÓN EN SALUD



## Sacro Bosco di Bomarzo, en Viterbo

# El parque de los monstruos

Delirio de un príncipe renacentista, en el Parque de los Monstruos de Bomarzo, en Italia, la naturaleza libre envuelve a seres mitológicos esculpidos en la pura roca. Este paisaje tan misterioso y personal es el protagonista de un clásico de la literatura erudita: la célebre novela del escritor Manuel Mujica Láinez, que lo rescató para siempre del olvido.

**E**l *Bomarzo* de Manuel Mujica Láinez (1962) tiene la culpa de que este extraño paisaje privado pasase del olvido de siglos a destino turístico a veces masivo. No fue ese el propósito de quien lo diseñó para la intimidad a su imagen y semejanza: el príncipe Pier Francesco Orsini, llamado Vicino, *condottiero*, viajero, aventurero, erudito y perdedor. Nacido en el seno de una de las más ilustres familias romanas, sufrió sin embargo el escarnio de propios y ajenos por su espalda jorobada, su cojera y el “afeminado exceso de sensibilidad” que le reprochaba el padre.

Caballero de triste figura, se refugió como Alonso Quijano en la obsesiva lectura de historias y poesías mitológicas. Cuando amargado por las intrigas y los desprecios se retiró a su palacio próximo a Viterbo, a pocas leguas de Roma, decidió recrear en el paisaje los fantasmas de su tormentosa personalidad. Mujica Láinez lo recrea así: “El bosque sería el Sacro Bosque de Bomarzo, el bosque de las alegorías, de los monstruos. Cada piedra encerraría un símbolo, y juntas, escalonadas en las elevaciones donde las habían arrojado y afirmado milenarios cataclismos, formarían el inmenso monumento arcano de Pier Francesco Orsini”. El párrafo podría servir de cartel explicativo a la entrada del parque.

Encuadrada en el Renacimiento tardío (segunda mitad del siglo XVI), la Villa de las

Maravillas o Sacro Bosco —como se llamó originalmente, Parque de los Monstruos es posterior— no sería “un parque simétrico, de exacta lógica, en el que cada construcción respondiera a meditadas correspondencias y equilibrios”, apunta el novelista. El jardín de Bomarzo sería distinto al de los otros príncipes y único en su género.

### Grotescos monstruos y alegorías

Para este proyecto, Orsini confió en el pintor, gran arquitecto y paisajista Pirro Ligorio, autor de la célebre Villa d’Este, en Tivoli, y las fuentes de Villa Lante, en Bagnaia, y el que a la muerte de Miguel Ángel se encargaría de completar la cúpula de San Pedro. En el parque de Bomarzo, la orientación y los paseos se adaptaron a la orografía. Allí donde por azar afloraban grandes volúmenes de roca, ambos vieron bloques de cantera para esculpir. Las esculturas, unas 30, talladas en un proceso de 30 años, dieron sentido temático al jardín. Surgen sin orden ni equidistancia. Muros, caminos, fuentes y escalinatas se emplazan para conectarlas. Y aunque el terreno en ladera es poco extenso, predomina la sensación de laberinto.

Las figuras, solitarias o en grupos escultóricos, y las estructuras se esculpieron con un deliberado estilo tosco, casi de ruina etrusca, grotesco. En esto ayudó la rugosa materia prima: la roca volcánica que en el Lazio llaman *peperino*. Algunas figuras buscan impactar por lo monstruoso, otras

▲ *Ogni pensiero vola* (todo pensamiento vuela) reza la inscripción que rodea la boca del Orco (el ogro), simbólica entrada al Hades. Una mesa de piedra espera en el interior de la gruta.

◀ Las figuras, de dimensiones titánicas, representan monstruos como un dragón alado que lucha con leones, o alegorías abiertas a la interpretación como el conjunto de Pegaso, el cetáceo y la tortuga (junto a estas líneas).



► con proporciones desmesuradas, como las de la tortuga gigante. Sobre su caparazón un jarrón invertido y sobre el jarrón, una dama; a su lado Pegaso y un cetáceo. Un dragón alado que lucha con leones. La sirena despliega su cola doble a modo de banco. También Proserpina, que extiende los brazos como respaldo. Dos altares apoyados en un talud reúnen a las musas y las tres gracias. Neptuno se recuesta arrogante contra una fuente cuya leyenda resuena a oráculo: “La fuente no se da a quien guarda en jaulas las fieras más terribles”.

Pocas veces la simbología es evidente y la variedad de interpretaciones no resuelven sino que alimentan el misterio. En recuerdo

de Aníbal, un elefante con torreta sobre el lomo sostiene con la trompa a un legionario vencido. Algunos autores opinan que la escena recrea la guerra, sí, pero la del conocimiento: el ignorante (soldado) se entrega a la sabiduría (el paquidermo) porque solo quien renuncia a la vida profana alcanza la comprensión (la torre).

La mayor de las rocas naturales del paraje fue vaciada para formar una cueva. Tiene forma de cabeza y su gesto de espanto varía con las sombras. Es el Orco, el ogro que todo lo devora, cuya boca da entrada al Hades. La inscripción que la rodea, *Ogni pensiero vola*, recuerda que todo pensamiento es efímero salvo, quizás, este mismo.

### DE LA LITERATURA A LA LITERATURA

Desde sus orígenes Bomarzo estuvo vinculado a la literatura. Al parecer, Orsini se inspiró en las escenas mitológicas de clásicos como *El sueño de Porfilio* y *Jerusalén liberada*. El jardín y el palacio familiar fueron abandonados hasta que a mediados de los años 50 la erudita familia Bettini compró la propiedad y la restauró con ayuda del historiador del arte Mario Praz. No obstante, el olvido no había sido tal entre los creadores. La existencia de Bomarzo le constaba por ejemplo a los surrealistas. De hecho, André Breton le recomendó a Dalí visitarlo en 1948 porque lo consideraba un antecedente de sus escenas oníricas (existe un curioso documento en You-tube). En la entrada del parque puede leerse: “Tú que entras aquí, pon tu mente aparte y dime si puede ser que tanta maravilla esté hecha por engaño o por arte”.

ISTOCK

FOTOS: AGE FOTOSTOCK



### AÑORADA GIULIA

En Bomarzo, la melancolía también cobra forma en la arquitectura: 20 años después de construir el parque, Orsini erigió un templete funerario (en la foto) en recuerdo de Giulia Farnese, su querida esposa, cuya muerte hace crónica su melancolía. La forma octogonal de la cúpula sugiere un ocho, símbolo del infinito o deseo de inmortalidad. Aún más bizarra es la casa inclinada que se alza en otro rincón del parque, tanto que es difícil recorrer su interior. El príncipe quiso hacer entender a los demás la sensación de su desgracia, su deformidad y la misma dificultad de mantenerse en pie. “Para que el alma gane en prudencia, debes buscar la tranquilidad”, se lee en el dintel de la puerta.

Como cualquier experiencia histórica, las figuras no pueden juzgarse con una mirada actual, fuera de contexto. Aquella gente de mediados del *Cinquecento* no tenía el archivo visual del siglo XXI. Un gigante de casi cuatro metros en trance de partir a un ser humano por la mitad con las propias manos —la escultura de Hércules sacrificando a Caco— seguramente estremecía.

### Un melancólico reino de musgo

Durante los siglos de abandono, el bosque natural ocupó todos los espacios, desaparecieron algunos de los trechos originarios y hoy las estatuas lindan con setos, sotobosque, avellanos, robles y abedules nativos. El monte agreste convertido en jardín, cuyo mantenimiento se reduce a poda, desbroce y cuidado de parterres. Pero las especies más observadas, sin pretenderlo, son musgos y líquenes. Han colonizado la piedra, la convierten en sustrato, la disuelven, le añaden edad.

Así, lo que fue jardín manierista ha mutado en bosque romántico. Visitarlo en un brumoso día invernal, sin las apreturas turísticas del verano y con la triste historia de Orsini en mente, es una experiencia evocadora. El tiempo ha completado la obra: lo extraño, lo decadente y lo natural unidos en el único concepto de belleza que sosegaba al príncipe italiano. ❁

◀ Un elefante con una torreta sobre el lomo sostiene con la trompa a un legionario: alegoría del ignorante vencido por la sabiduría.

◀ A lo largo de los siglos, el musgo se ha apoderado de la piedra volcánica en la que se esculpieron las figuras que pueblan el jardín.



#### Más información:

- [www.sacrobosco.it](http://www.sacrobosco.it)
- Fragmento de *Bomarzo*, de Manuel Mujica Láinez, en *Verde es Vida* n°59, página 58 (hemeroteca *online*, [verdeesvida.es](http://verdeesvida.es)).

# ESPECIALISTAS EN SUSTRATOS PARA PLANTAS

- Cactus
- Orquídeas
- Hortícolas
- Bonsáis
- Rosales
- Plantas ácidas
- Plantas de flor y balcón
- Plantas mediterráneas



50 años de actividad (1965-2015), avalan la experiencia de BURÉS en la formulación y preparación de mezclas de sustratos de cultivo.

*Burés, la buena tierra.*  
www.bures.es

# Tiestos que aportan un plus

Un plus de diseño para imprimir carácter a un ambiente con un color, una forma o una textura. Y un plus como piezas funcionales para articular el espacio. Pequeños o de gran tamaño, en solitario o en grupos y alineaciones, los tiestos y contenedores ofrecen múltiples posibilidades dentro y fuera de casa. Pásate por tu centro de jardinería y te sorprenderás de su enorme variedad y versatilidad. Aquí tienes algunas novedades.



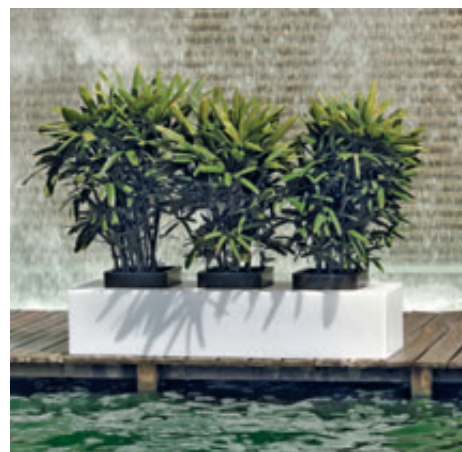
## ▲ En un elegante gris

Madera de picea tratada en autoclave y lasurada en gris para un diseño tan sencillo como actual basado en listones. La colección de jardineras *Ermes*, de Forest Style, se pueden encontrar en los tres tamaños diferentes de la foto. Llevan en su interior una bolsa geotextil de 90 gramos para preservar la madera del contacto con el sustrato, con asas para que resulte más fácil manejarla.



## ▲ Formas de inspiración orgánica

Curvas suaves y formas redondeadas inspiradas en la Naturaleza: la colección de tiestos *Organic*, de Vondom, promueve la armonía entre el medio natural y el hábitat humano con un toque de diseño contemporáneo. Abarca cinco modelos: maceta redonda, maceta redonda alta, cuadrada, cuadrada alta y jardinera, en resina de polietileno rotomoldeada muy resistente a la intemperie. Sus diferentes versiones, dimensiones, colores y acabados permiten crear diferentes ambientes.



## ▲ Un tiesto que se convierte en bar

*Base Tres* es un diseño de Flower de gran versatilidad: combinado con el modelo *Viareggio* (en marrón, en la foto), que encaja en sus huecos, actúa como un perfecto portatiestos. Pero además, dispuesto en vertical, esos huecos se convierten en los estantes de un mueble-bar. Incluye un *kit* de iluminación para retroiluminarlo.

### ▼ Ligereza y acabado óxido

Fabricados en un material compuesto por arcilla y fibra de vidrio, la familia de tiestos *Fiber Clay*, de Mercado Rivera, se caracteriza por su ligereza y resistencia, a la vez que por un atractivo acabado óxido. El diseño es siempre de líneas geométricas: altos de base cuadrada o perfectamente cúbicos, bajos o altos de base rectangular (en la foto), cilíndricos y ovalados, en varias medidas, lo que da pie a las más diversas combinaciones.



### ▼ Diseño y color para separar espacios

Una silueta limpia y unas líneas tan sencillas como esenciales caracterizan a la nueva jardinera *Patio* de la firma italiana Veca. Estos contenedores cuadrados de 80 centímetros de lado están pensados para delimitar con estilo los espacios grandes sin generar sensación de encierro. Resultan perfectos tanto en interiores como exteriores, donde se puede sacar partido de sus colores: el verde de la foto, blanco, gris antracita o topo. Los tiestos de Veca son sólidos y resistentes, y están fabricados en un material 100% reciclable, no tóxico y respetuoso con el medio ambiente



Más información en [verdeesvida.es](http://verdeesvida.es):

- *Jugar con las macetas*
- *Macetones combinados: el arte de mezclar especies*

**Los tiestos no solo nos permiten vivir rodeados de plantas. Como objetos resultan muy útiles para definir un espacio interior o exterior.**



### ▲ La maceta reversible

¿Boca arriba o boca abajo? Cada quien podrá elegir cómo colocar la maceta *Reverso*, de Deroma-Fansa. Por su forma y sus colores de moda —blanco perla y topo— sugiere una original manera de separar ambientes. Está fabricada en polietileno reciclable de gran fortaleza ante los golpes y el hielo. Gracias a la alta calidad de sus pigmentos su acabado es muy resistente a los rayos UV.



### ▲ Madera natural para el exterior

La madera vuelve a su espacio natural con toda su nobleza y riqueza en las hidrojardineras *Forest*, de Hobby Flower. Están fabricadas en pino de Douglas tratado para resistir al aire libre todo tipo de adversidades meteorológicas. Las hidrojardineras de la marca cuentan con un exclusivo sistema de autorriego que reproduce fielmente el entorno natural de las plantas. Su depósito solo necesita llenarse con agua cuatro veces al año.

# El ecosistema de un estanque

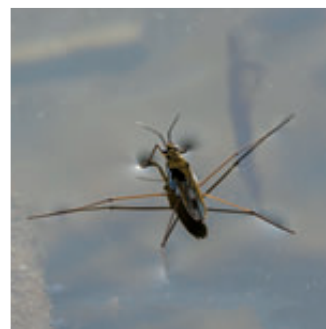
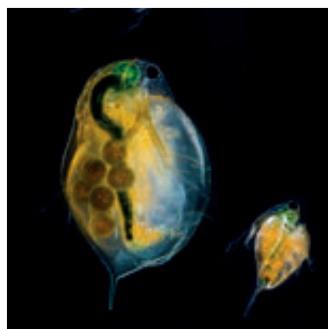
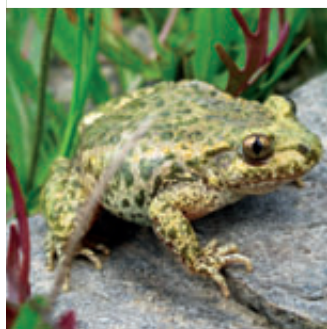
Un estanque, por pequeño que sea, es un mundo acuático rebotante de vida materializada en las formas más diversas que se pueda imaginar. Extraños insectos, anfibios de complejos ciclos vitales, minúsculos microorganismos planctónicos son algunos de sus habitantes.

ADEMÁS DE APORTAR FRESCOR Y armonía al jardín, un estanque puede contribuir de forma significativa a la biodiversidad, siempre que permitas que se establezca la comunidad natural propia de estos hábitats. De paso contarás con ayuda en el control biológico de muchos de los organismos menos deseados en el jardín: numerosos in-

vertebrados acuáticos depredan eficazmente sobre las larvas de mosquitos, por ejemplo, mientras que las libélulas y golondrinas, entre otros, les dan caza en su fase adulta... Desde el punto de vista didáctico, tendrás la ocasión de disfrutar observando con tus hijos el asombroso equilibrio ecológico que se desarrolla en estos ambientes.

Para que este singular ecosistema se sostenga en el tiempo debes tomar algunas precauciones: emplea con cautela los fitosanitarios, ya que sus habitantes son sensibles a ellos, y ten en cuenta que los peces y las tortugas acuáticas que suelen añadirse al estanque como *adorno* son tan voraces que pueden acabar con toda forma de vida. ❀

▼ Habitantes de un estanque natural (en el sentido de las agujas del reloj): libélula escarlata (*Crocothemis erythraea*), tritón jaspeado (*Triturus marmoratus*), zapatero, renacuajo de sapo partero (*Alytes obstetricans*), pulga de agua (*Daphnia magna*) y sapo partero adulto.





## CURIOSOS INQUILINOS DEL ESTANQUE NATURAL

• **Anfibios.** Ranas, sapos y esos bellos dragones en miniatura que son los tritones requieren del medio acuático para reproducirse y completar su desarrollo larvario, de modo que si el estanque presenta las condiciones adecuadas —ausencia de sustancias químicas, depredadores alóctonos (es decir, no autóctonos), vegetación, etcétera— acudirán a él. Su presencia se traducirá en sonoros cantos, puestas de huevos, el nadar tranquilo de los renacuajos y su metamorfosis... Además, el jardín se beneficiará de la labor que ejercen los adultos en el control de invertebrados como gusanos, caracoles y babosas.

• **Caballitos del diablo y libélulas.** Las larvas de estos preciosos insectos alados se desarrollan en el fondo del estanque, donde habitan y se alimentan de otros invertebrados hasta que salen del agua y, posados sobre vegetación emergente, completan su metamorfosis. En ese momento, dejan atrás una muda o exuvia, para lanzarse al aire y ofrecer el espectáculo de sus coloridos vuelos. Abajo, en la foto del centro, una *Calopteryx virgo*.

• **Zapateros (*Gerris lacustris*).** Sus largas patas cubiertas de pelillos hidrófobos permiten a estos simpáticos insectos mantenerse sobre la superficie del estanque y desplazarse con gran agilidad para dar caza a los pequeños invertebrados que caen al agua.

• **Pulgas de agua (*Daphnia sp.*).** Son unos pequeños crustáceos filtradores que se alimentan de plancton y constituyen a su vez el alimento de muchos otros organismos del estanque. Con la ayuda de una lupa se pueden observar las dos grandes antenas gracias a las cuales nadan como a saltitos, sus grandes ojos y hasta los latidos del corazón.

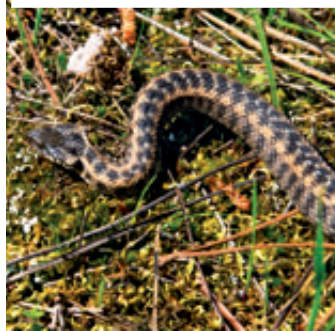
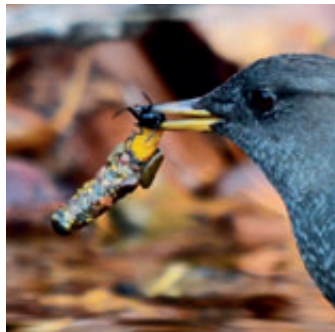
• **Caracoles acuáticos (*Limnaea sp.*).** Sus huevos llegan en las patas de las aves que se acercan a beber. Ramoneando consumen gran cantidad de algas y demás vegetación, lo que los convierte en unos valiosos limpiadores del estanque.

• **Canutillos.** Son larvas de fríganeas, que construyen unas características cápsulas alargadas para proteger su abdomen, uniendo mediante un hilo de seda diversos materiales (grava, madera, etc.) que encuentran en el fondo del estanque (junto a estas líneas).

• **Ditiscos o escarabajos buceadores.** Son grandes depredadores. Entre sus presas se encuentran desde gusanillos hasta renacuajos. Bucean gracias a una reserva de aire bajo sus élitros (su par de alas duras), por lo que deben asomarse a la superficie cada cierto tiempo.

• **Chinches de agua.** Entre ellas destacan el nadador de espalda (*Notonecta sp.*) y el escorpión de agua (*Nepa cinerea*), cuyo nombre alude al gran aguijón que tiene en el extremo del abdomen y que no es más que un tubo respiratorio.

• **Otros animales.** A esta fantástica cohorte de seres que colonizan los estanques se suman otros visitantes que se acercan a ellos en busca de agua y alimento: inofensivas culebras de agua (*Natrix maura*, junto a estas líneas) que depredan sobre renacuajos e invertebrados, aseados pájaros que elegirán zonas someras para bañarse, erizos y murciélagos.



# ¡Magia en su jardín!

rocmagic®  
www.rocmagic.com

- Abonos organominerales sobre una base orgánica de ácidos húmicos derivados de la LEONARDITA.
- Mejoran la textura del terreno.
- Aumentan el drenaje y el grado de aireación.
- Evitan los cambios rápidos del pH del suelo.
- Estimulan el crecimiento y la división celular.
- Mejoran la transpiración de las plantas.
- Reducción del estrés y deterioro prematuro.
- Mejor germinación de las semillas.
- Mayor crecimiento radicular.
- Más resistencia a insectos, enfermedades, heladas y sequías.



# Fitosanitarios sin daños colaterales

Una de las especies más beneficiosas en huertos y jardines es la abeja, responsable de la polinización del 80% de nuestras plantas. Pero ellas no son los únicos insectos aliados del hortelano: mariposas, polillas, abejorros ejercen también como polinizadores, y mariquitas, crisopas y algunas avispas silvestres ayudan en el control biológico de insectos perjudiciales. Sin embargo, esta fauna útil muchas veces se ve afectada por los fitosanitarios que se aplican para controlar las plagas y hongos. Afortunadamente hoy existen insecticidas y fungicidas que no les causan daño. Hacemos repaso de los componentes respetuosos con las abejas y compañía.



ISTOCK

Las relaciones simbióticas entre plantas, animales, hongos y todo tipo de microorganismos son una práctica generalizada en la naturaleza. Sin las abejas, por ejemplo, tendríamos que olvidarnos de frutos como los tomates, berenjenas, zanahorias, manzanas, pepinos o calabacines. Para obtener un kilo de miel deben visitar ¡750.000 flores! No es de extrañar entonces que sean las responsables de la

polinización del 80% de nuestras plantas. A su labor se suman mariposas, polillas, abejorros, abejas silvestres y algunos tipos de moscas. Otros insectos útiles —mariquitas, crisopas, ciertas avispas— devoran aquellos que causan daños en las plantas.

**Daños colaterales** Sin embargo, a menudo ocurre que por proteger a nuestras plantas de plagas y enfermedades provocamos

la muerte de esta fauna beneficiosa para los cultivos y el equilibrio de los ecosistemas. La población mundial de abejas atraviesa hoy serias dificultades a causa de una serie de factores, entre otros el uso de ciertos fitosanitarios. Algunos insecticidas químicos, por ejemplo, les causan desorientación, de modo que no pueden volver a la colmena. Afortunadamente existen formas eficaces de combatir

las plagas y hongos perjudiciales sin daños colaterales para la fauna beneficiosa. Busca en tu centro de jardinería fitosanitarios con los siguientes ingredientes:

- **Piretrinas** Es un compuesto orgánico sumamente efectivo, que se obtiene de las flores del *Chrysanthemum cinerariaefolium*. Actúa por contacto e ingestión de manera inmediata sobre **pulgones, mosca**

**blanca, orugas, ácaros y cohinillas.** Se degrada muy rápidamente sin dejar residuos. Para que no afecte a las abejas y demás polinizadores se debe aplicar al atardecer. Solo el extracto puro de piretrinas naturales, sin butóxido de peperonilo, se considera ecológico.

- **Extracto de neem** Es un aceite que se obtiene de la corteza, raíces y hojas del árbol de neem (*Azadirachta indica*). No es tóxico, sino que actúa inhibiendo los procesos químicos y fisiológicos de los insectos. Al tratarse de un extracto natural se degrada rápidamente y en principio no perjudica a las abejas y mariquitas. Afecta principalmente a los **estadios jóvenes de los pulgones, mosca blanca, orugas, ácaros, etcétera.**

- **Bacillus thuringiensis 'Kurstaki'** Las esporas y toxinas de esta bacteria son un eficaz insecticida que solo actúa sobre un pequeño espectro de especies. Se debe

► Mariquitas (sobre flores de nomeolvides, en la foto) y crisopas son dos buenos aliados en el combate contra los persistentes pulgones.

◀ Las abejas se encargan de polinizar el 80% de las plantas. Sin su ayuda nos quedaríamos sin tomates, zanahorias, cebollas, calabacines...

aplicar cuando la plaga ya ha afectado a las plantas, a poder ser en sus primeros estadios. Se utiliza principalmente contra **orugas, mariposas blancas** y también contra el **escarabajo de la patata.**

- **Extracto de ajo** Más que un insecticida, actúa como un repelente preventivo que ahuyenta a las plagas antes de que se instalen. Sirve además como un vigorizante que estimula el crecimiento y las defensas.

- **Aceite de colza** Apto para la agricultura ecológica, este aceite vegetal se emplea durante todo el año en frutales y plantas hortícolas y de jardín. Crea una película sobre los insectos que se hallan en la superficie, asfixiándolos. Se utiliza contra **pulgones, cochinillas, mosca blanca y ácaros.** Es muy eficaz contra los huevos.

- **Jabón de potasa** Este jabón 100% biodegradable disuelve la cutícula



blanda de insectos como los pulgones, cochinillas, ácaros y mosca blanca. Se puede mezclar con algunos insecticidas de contacto (comprueba la compatibilidad en el envase) aumentando así su efectividad. También disuelve las melazas que generan los pulgones.

- **Fosfato férrico**  
Con este formulado se produce un cebo ecológico para controlar caracoles y babosas, que no afecta a mascotas, insectos y microorganismos beneficiosos. Al descomponerse aporta fósforo y hierro al suelo.

- **Equisetonina**  
Se obtiene del equiseto o cola de caballo (*Equisetum*

*arvense*). Es totalmente biodegradable y con un efecto añadido vigorizante y de abonado foliar. Es eficaz para prevenir la roya, el oídio y el mildiú.

- **Tricodermas**  
El hongo *Trichoderma harzianum* se utiliza como fungicida ya que compite con algunos patógenos, como la *Botrytis*, *Rhizoctonia* o *Fusarium*. Se aplica normalmente en el suelo para proteger las raíces de estos hongos perjudiciales.

- **Azufre**  
Sirve de fungicida fundamentalmente contra el hongo oídio. Se debe aplicar de manera preventiva o ante los primeros síntomas de infección. Con

tiempo seco el azufre tiene también acción acaricida.

- **Algas marinas**  
Los extractos de algunas algas marinas activan el sistema inmunitario de las plantas haciéndolas más resistentes y, por lo tanto, previniendo enfermedades fúngicas como el oídio, roya, *Botrytis* y podredumbres.

- **De síntesis**  
No son tóxicos para las abejas los fungicidas polivalentes contra la roya y el oídio basados en Difeconazol o Myclobutanil. Para combatir la *Botrytis*, que causa podredumbre en fresas y tomates, puedes usar productos con Ciprodinil o Fludoxinil.

## Cómo aplicar los fitosanitarios

Todos los fitosanitarios, incluidos los ecológicos, deben aplicarse en días secos, frescos (menos de 25°) y sin viento. Conviene hacerlo al atardecer para evitar el efecto de sol sobre el producto y la presencia de polinizadores. Se debe respetar rigurosamente la dosis indicada por el fabricante, ya que un exceso puede resultar contaminante o dañino para la fauna útil, y una dosis inferior puede generar resistencias en las plagas u hongos.



Nuestro agradecimiento a Juan Luis de la Rosa, de Neudorff, por su colaboración y supervisión de este artículo.



¡Disfruta de un verano con la mejor compañía y sin mosquitos!



moski  
bye





# ¡Defiende tus plantas del calor!

Las temperaturas elevadas y la fuerza del sol del verano son siempre una amenaza para la vida de las plantas. Su efecto combinado con la falta de agua provoca una marchitez muchas veces irreversible, y un golpe de calor puede resultar letal. Además, las quemaduras que los rayos producen en el follaje no solo afean su aspecto sino que comprometen también la vida del ejemplar. Aquí tienes unos consejos sobre cómo proteger tus plantas de los rigores estivales.

Los efectos más comunes del calor en las plantas son:

- **Marchitez por falta de agua en el sustrato.** Es el problema más habitual que causan las altas temperaturas del verano, y que se agudiza en los cultivos en contenedor: macetas, jardineras, mesas y bolsas para el huerto urbano, bonsáis... Cuando ocurre debes **reponer cuanto antes el agua perdida**

para evitar que el daño sea irreversible.

- **Golpe de calor.** Se produce a causa de una subida brusca de la temperatura. Esto provoca que las plantas aumenten rápidamente su transpiración para contrarrestar ese calor. A veces, aunque el sustrato esté húmedo, la velocidad de la pérdida de agua por las hojas es mayor que la absorción por las raíces. El

problema se agrava cuando la humedad ambiental es baja. Un golpe de calor puede acabar con una planta rápidamente, sobre todo si es herbácea, las más sensibles a sus efectos. Sus síntomas son: hojas lacias y caedizas, con aspecto marchito. Para revertir sus efectos, **hidrata y refresca la planta lo antes posible con riego y pulverizaciones de agua.**

- **Quemaduras en las hojas.** Por el hábitat del que provienen (selvas, bosques, regiones muy lluviosas) o por haber sido cultivadas en invernaderos o a cubierto, algunas plantas que se emplean en jardinería no soportan el sol directo. **Evita exponerlas al sol o habitúalas poco a poco para que puedan resistirlo al aire libre sin quemarse.**



◀ Las plantas necesitan sol y calor, pero el exceso puede causarles daño, sobre todo si son herbáceas, como la de la foto.

▲ Cuando viven en jardineras o tiestos, las plantas están más expuestas a quedarse secas. Los riegos han de ser más frecuentes.

## Medidas de prevención y soluciones

- **Riega con mayor frecuencia.** Aumenta la periodicidad del riego cuanto más calor haga y más directa sea la exposición al sol. Sin embargo, aunque en ocasiones te toque regar abundantemente, **evita siempre el encharcamiento**, tan malo o aun peor que la falta de agua.
- **Si el cultivo es en contenedor** recuerda que el agua se agota con mayor rapidez. Además, el sustrato se calienta mucho más por efecto de los rayos del sol, sobre todo si el contenedor es metálico, plástico o de color negro. Deberás regar las plantas con una frecuencia bastante mayor (y en menor cantidad) que las que están en suelo.
- **No riegues en las horas de más calor** para que el agua no se pierda por evaporación, ni mojes las hojas para que no se

quemem por el efecto lupa de la luz del sol.

- **Instala un sistema de riego programado por goteo** y les evitarás a tus plantas riesgos innecesarios, especialmente cuando te ausentes por vacaciones.

- **No abonés en los meses más calientes.** En general no es recomendable abonar en las semanas de más calor. En cambio, un buen abonado (no excesivo) durante la primavera contribuirá a que las plantas estén sanas y fuertes y, por lo tanto, resistan mejor las altas temperaturas. Al final del verano o principios del otoño aplica un abonado bajo en nitrógeno que las ayude a resistir bien el invierno.

- **Acolcha el jardín, los tiestos y el huerto.** El acolchado o *mulching* consiste en cubrir la superficie del sustrato con algún elemento que favorezca la retención

de humedad y proteja las raíces de las temperaturas extremas. En verano, conseguirás además que el suelo se mantenga más fresco. Puedes usar corteza de pino o paja limpia en el huerto, o corteza o áridos decorativos en el jardín y los tiestos.

- **Sitúa las plantas en el lugar adecuado.** Las plantas deben situarse en un lugar apropiado para su desarrollo. Es clave elegir especies y variedades que puedan crecer bien en tu jardín o huerto, no solo para que no sufran en verano, sino en general para que crezcan sanas y fuertes. Consulta en tu centro de jardinería cuáles son las mejores opciones.
  - Si las cultivas en maceta tienes la ventaja de que podrás moverlas en verano a una zona más sombreada y fresca (bajo un árbol, la cara norte de un muro, etcétera).
  - **Utiliza toldos y mallas de sombreo.** Con estos recursos

## Toma nota

El calor es más acusado en los espacios exteriores orientados a poniente o al sur. Si es el caso de tu jardín o terraza debes extremar las precauciones en los meses más cálidos del año.

evitarás que se quemem las plantas y crearás un ambiente fresco, con menor pérdida de agua.

- En patios y terrazas, los **toldos de toda la vida** sirven para atajar el sol y proteger las plantas.
- En los jardines, los **toldos de vela** son una buena solución. Suelen ser triangulares o cuadrados y se anclan en las paredes, árboles o unas estacas.
- Para el huerto puedes recurrir a las **mallas de sombreo** en los meses más cálidos, un sistema asequible y sencillo de instalar y quitar.

- **Agrupas las plantas.** Si colocas muchas plantas muy juntas en un rincón podrás conseguir un ambiente húmedo por la suma de las evaporaciones de cada una. Es un efecto limitado que no sirve si el calor

es excesivo o están a pleno sol, pero funciona muy bien si lo utilizas conjuntamente con otras técnicas: sombreo, acolchado, etcétera. También lo puedes usar con buenos resultados con las plantas de interior.

- **Refréscalas con pulverizaciones o nebulización.** Para crear un ambiente más húmedo y fresco, las pulverizaciones con agua son un buen recurso.
- En el exterior o en espacios grandes puedes **instalar un sistema de nebulización.** El aire húmedo disminuye notablemente el peligro de un golpe de calor. Evita utilizarlos a pleno sol, ya que podrían producirse quemaduras en las hojas de algunas plantas. Debes recurrir a estas técnicas con especies que realmente lo necesiten.

## Fertilizantes termoprotectores

El extracto del alga *Ascophyllum nodosum*, una especie común en las costas del Atlántico norte que se ha utilizado desde antiguo como abono natural, es hoy en día el ingrediente estrella en la composición de novedosos fertilizantes termoprotectores. Este producto contiene una combinación equilibrada de extractos de esta alga con otros de origen vegetal y fertilizantes minerales que ayudan a prevenir y reparar los daños por calor o frío (5 a 35°) o por falta de agua en las plantas. Se aplica con el agua de riego y actúa como un bioactivador que ayuda a superar estos estados de estrés, además de los que producen los trasplantes o una elevada salinidad.



Agradecemos a Bayer Garden su colaboración en este artículo.



Más información en [verdeesvida.es](http://verdeesvida.es):

- Recuperar las plantas de interior tras el verano
- El jardín en vacaciones
- El riego en vacaciones
- Nebulizadores: refrescante niebla de verano

# IGNIA GREEN

## URBAN GARDEN

### Sistema para ajardinar superficies pavimentadas

La caja incluye:



El sistema IGNIAGREEN ha sido concebido para construir jardines sobre superficies pavimentadas, como pueden ser patios, terrazas o azoteas, de una manera sencilla y sin necesidad de obras.

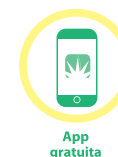


Colocar módulos Igniaqua

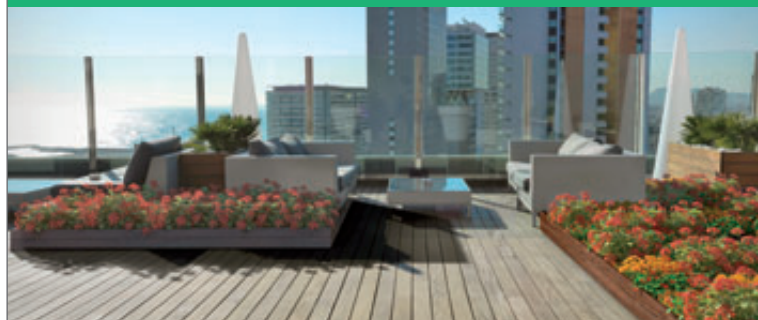
Instalar riego

Colocar módulos Igniaclack

Sistema de fijación y sustrato



- ✓ Riego totalmente eficiente, no se desperdicia agua y se almacena el agua de la lluvia.
- ✓ ¿Necesitas ayuda? Utiliza la App para configurar tu espacio y elegir las plantas más adecuadas para tu zona.
- ✓ Respetuoso con el medio ambiente, fabricado con plástico 100% reciclado.



# ¡Cambia de colores!

Fresas blancas con sabor a piña, sandía de corazón amarillo, brócoli violeta, berenjenas y calabacines de piel blanca, zanahorias rojo púrpura... Aprovecha tu huerto para conseguir hortalizas que nunca encontrarías en un supermercado... ¡y para explotar el efecto sorpresa en tus comidas! Se cultivan de la misma forma que las de toda la vida.

## FRESAS BLANCAS CON PEPITAS ROJAS

Pequeñas fresas blancas con pepitas rojas, muy fragantes y con un suave sabor a piña, de ahí el nombre del cultivar: 'Pineberry'. Las encontrarás en planteles listos para plantar en tu centro de jardinería. Como todas las fresas, puedes cultivarlas en un tiesto o una cesta colgante —resultan muy decorativas por su bonita y continuada floración y fructificación— en un rincón de la terraza o el balcón, ya que no son muy exigentes en espacio ni necesitan demasiadas horas de sol directo; eso sí, el lugar debe ser luminoso. Requieren un suelo rico, levemente ácido y bien drenado. Vigila que no les falte riego, pero no las encharques, y acolcha el suelo con corteza de pino o paja limpia para que los frutos no toquen la tierra.

• Más información en *Un jardín con sabor a fresa*, en [verdeesvida.es](http://verdeesvida.es).



## SANDÍA AMARILLA

Por fuera es una sandía como tantas, de piel verde claro con franjas oscuras, pero su corazón no es rojo sino de un intenso color amarillo y, además, ¡delicioso! Es más dulce y su sabor recuerda a la miel. La sandía amarilla pertenece a la familia 'Crimson', de plantas vigorosas, productivas y semiprecoces. La encontrarás en planteles, que puedes llevar al huerto entre marzo y junio si tu zona es templada, o entre mayo y julio si es fría. La puedes conseguir con o sin semillas; en este último caso necesitarás un polinizador, que suele venir incluido en el pack. Necesita una temperatura de 15 a 35°, sol y riego medio. El ciclo de recolección es de tres a cuatro meses. La sandía necesita espacio por el tamaño de las plantas y su hábito rastrero; plántalas dejando 50 centímetros de distancia entre ejemplares. Debes vigilar el ataque de hongos como el oídio y el mildiu, y que no se produzcan encharcamientos en el suelo.

## BRÓCOLI VIOLETA

Un bonito color violeta tinte las flores de este brócoli de excelente sabor, llamado también 'de Sicilia'. El brócoli contiene más nutrientes que cualquier otro vegetal, especialmente vitamina C, ácido fólico, potasio y hierro. Esta variedad en concreto es de ciclo medio y se puede obtener por siembra en semillero (entre mayo y agosto) o planteles. Es una planta rústica, vigorosa, de mediano porte, capaz de adaptarse a todo tipo de suelos y condiciones. En España es ideal para los ciclos de primavera y otoño-invierno del huerto. Las plántulas deben plantarse a una distancia de 30 a 50 centímetros, de marzo a septiembre si la zona es fría, o de enero a mayo y de septiembre a noviembre si es cálida. A los tres o cuatro meses, las plantas comenzarán a emitir numerosas cabezas florales, que se pueden cosechar de una vez o dejar que rebroten para prolongar la productividad.





### BERENJENA BLANCA

Al parecer, la berenjena era en origen como esta: blanca y de frutos pequeños en forma de huevo. En España se había dejado prácticamente de cultivar, pero no así en otras zonas de Europa y Medio Oriente. Hoy en día, después de un proceso de mejora y selección, se ha obtenido una variedad de tamaño comercial que la ha convertido en un producto *premium* por su carne especialmente tierna, densa, de un tono blanco cremoso y un sabor delicado, suave y menos amargo que la berenjena común. La encontrarás en planteles, que puedes trasplantar a partir de febrero si tu zona es cálida, o marzo si es fría, hasta junio. Deja una distancia de 40 a 50 centímetros entre ejemplares. Necesita entre 15 y 45° de temperatura, sol directo y riego abundante. Las plantas son altas, pero un poco más pequeñas que las berenjenas de toda la vida. Los frutos se pueden cosechar a los dos o tres meses de plantarlas, cuando tienen entre siete y 15 centímetros de largo.

### MÁS HORTALIZAS CON LOS COLORES CAMBIADOS

Actualmente puedes encontrar muchas otras hortalizas con colores distintos a los habituales:

- **Nabo negro:** Sumamente apreciado por su sabor delicado y dulce, es de raíz larga y buena conservación, incluso en invierno. Las siembras se llevan a cabo entre junio y septiembre y se pueden empezar a cosechar a los tres meses.
- **Judías violetas y amarillas:** Te lo contamos todo en *Judías verdes y amarillas, violetas, rojas...*, en [verdeesvida.es](http://verdeesvida.es).
- **Tomates de oro:** Existen numerosas variedades de tomates de color amarillo. Las encontrarás entre *Las 10 mejores variedades de tomates para el huerto*, en [verdeesvida.es](http://verdeesvida.es).
- **Acelgas con tallos de color rojo carmín, magenta, amarillo yema de huevo...** Hoy en día puedes cultivar acelgas tan ricas como decorativas. Se pueden sembrar todo el año. Busca más información en [verdeesvida.es](http://verdeesvida.es), en *Color de coles para el invierno*.



SEMILLAS BATTLE

### CALABACÍN BLANCO

El calabacín blanco es alargado, fino y de tamaño medio. Las matas son muy precoces y productivas, sin ramificaciones. Es una hortaliza de fácil cultivo, que se puede sembrar directamente en la tierra en golpes de tres o cuatro semillas, dejando entre 60 y 100 centímetros entre uno y otro. Según la zona se puede sembrar desde febrero a junio, aunque lo habitual es abril; la temperatura del suelo debe ser de al menos 16°. Tardan entre dos y tres semanas en germinar. Cuando las plántulas han alcanzado unos 15 centímetros se deben aclarar, dejando las más vigorosas. Riega las plantas generosamente para incentivar la producción, pero sin mojar las hojas ni encharcar el sustrato para evitar la aparición de hongos. Podrás comenzar a cosechar a los tres meses; recolecta los frutos cada pocos días (cuando tengan entre 15 y 20 centímetros) para estimular la aparición de otros nuevos. Las flores también se consumen.



SEMILLAS BATTLE

### ZANAHORIA PÚRPURA

Antes de que los botánicos holandeses inventaran las zanahorias anaranjadas para rendir tributo a los reyes de la Casa de Orange, estas alimenticias raíces eran rojizas, amarillas o blancas. Hoy, las zanahorias púrpuras son una rara exquisitez, de gran aceptación por su piel fina y sabor dulce. Como cualquier zanahoria crecen velozmente y sin dificultad. Las semillas se siembran de forma escalonada a lo largo de todo el año, con preferencia entre febrero y mayo, directamente en la tierra, cada 10 centímetros. Se pueden empezar a cosechar entre tres y cuatro meses después. Conviene extraerlas del suelo cuando apenas hayan alcanzado el tamaño deseado (se pueden consumir cuando aún son pequeñas); si maduran del todo perderían calidad. Estas zanahorias tienen una buena conservación.

- Más información en *Zanahorias y rabanitos: ¡cultívalos en casa!* e *Historia (humana) de las hortalizas*, en [verdeesvida.es](http://verdeesvida.es).



Agradecemos a Saliplant Hobby y Semillas Battle su colaboración en este artículo.

# Frutales mini en tus macetas

¿Quieres cosechar tus propias cerezas, melocotones y ciruelas en tu terraza o tu patio? Con los frutales enanos es posible. Puedes cultivarlos en una maceta de buen tamaño, lo mismo que ya haces con los cítricos. Podrás disfrutar de sus flores en primavera y sus jugosos frutos en verano.

▼ Los frutales enanos son árboles muy decorativos, que producen una preciosa floración y frutos de tamaño normal. En la foto, peral, manzano y melocotonero.



EL FRUTAL ENANO ES UN TIPO DE árbol perfecto para la jardinería doméstica por su valor ornamental —abundante floración en primavera y un follaje que proporciona una copa densa y compacta— y su producción de fruta que, además, es de tamaño normal. Puedes plantarlos en un tiesto grande con una buena capa de drenaje en la base, y situarlos en un lugar soleado de la terraza o el patio. Su tamaño permite colocarlos en espacios reducidos, e incluso pequeños huertos en el suelo.

A diferencia del frutal de crecimiento normal, que en algunas ocasiones se poda para que viva en un tiesto, el enano cuenta con importantes ventajas. Se adapta mu-

cho mejor al cultivo en contenedor gracias a su portainjerto o patrón menos vigoroso: genera menor cantidad de raíces, crece menos y no exige ser trasplantado a un tiesto mayor cada cierto tiempo porque se ha quedado sin tierra. Además, el desarrollo de los frutales normales exige podas continuadas, caso contrario las plantas desarrollan un aspecto *descuidado*, con ramas largas y poco follaje. Los frutales enanos no se podan, o acaso ligeramente para mantener la forma.

A cambio de unos cuidados mínimos, estos árboles mini permiten obtener frutas de todas las variedades. Son autofértiles y bastante productivos en general. Podrás empezar a cosechar a partir del tercer año. ❀

## PERAL *Pyrus communis*

Esta especie es típica de las zonas templadas y templadas-frías. Le gustan los inviernos fríos sin heladas tardías, y las primaveras y veranos soleados, pero sin calor extremo. Florece a principios de abril y la fruta madura en septiembre.

- **Abonado:** Para procurarle un buen desarrollo es suficiente un aporte de nitrógeno (N), fósforo (P) y potasio (K) tipo 15-15-15 al final del invierno. Puede ser necesario aportarle nitrato potásico a finales de junio para que la fruta alcance un desarrollo óptimo.
- **Sustrato:** No es sensible a los encharcamientos pero se desarrolla mejor si el sustrato es permeable. El pH debe ser entre 6,5 y 7.
- **Riego:** Necesita agua abundante, especialmente en los meses de verano.

## MANZANO *Malus domestica*

Como el peral, esta es una especie para zonas templadas y templadas-frías. Los inviernos han de ser fríos y sin heladas tardías, y las primaveras y veranos soleados, pero sin calor extremo. Florece a mediados de abril y la fruta madura en agosto-septiembre.

- **Abonado:** Es suficiente un aporte de NPK tipo 20-10-15. La mitad del abono se debe aportar antes de la floración y la otra mitad durante el engorde de los frutos.
- **Sustrato:** No es exigente, pero prefiere que sea rico en materia orgánica y con arcillas. El pH óptimo de desarrollo es en torno a 7.

## CIRUELO *Prunus domestica*

Especie de zonas templadas y templadas-cálidas, prefiere los inviernos fríos sin heladas tardías y las primaveras y veranos calurosos. Florece a finales de marzo y la fruta madura en julio.

- **Abonado:** Es suficiente un aporte de NPK tipo 15-10-15 + 2 Mg (magnesio). La mitad del abono se aporta antes de la floración y la otra mitad durante la vegetación primaveral (mayo).
- **Sustrato:** No es sensible a los encharcamientos pero se desarrolla mejor en un sustrato permeable. El pH ideal es entre 6,2 y 6,8.





### MELOCOTONERO *Prunus persica*

Al igual que el nectarino se puede cultivar en el más amplio rango de zonas, desde templadas-cálidas hasta frías. Florece a finales de marzo y la fruta madura en julio-agosto (en las fotos).

- **Abonado:** Todos los años al final del invierno la planta debe recibir un aporte de abono NPK tipo 15-15-15 para tener un adecuado desarrollo.
- **Sustrato:** No es exigente, pero es sensible a la asfixia radicular.
- **Riego:** Debe ser continuado durante los meses de engorde del fruto.

### NECTARINO *Prunus persica* var. *nectarina*

Esta especie vive bien en todo tipo de zonas, desde templadas-cálidas hasta frías. Florece a principios de abril y los frutos maduran en agosto.

- **Abonado:** Es suficiente un aporte de NPK tipo 15-15-15 todos los años al final del invierno para que la planta se desarrolle adecuadamente.
- **Sustrato:** No es sensible a los encharcamientos pero se desarrolla mejor si el sustrato es permeable. El pH debe ser 7.
- **Riego:** Necesita agua abundante mientras esté engordando la fruta.

### ALBARICOQUERO *Prunus armeniaca*

Es una especie para zonas templadas y templadas-cálidas, sensible a las heladas tardías de invierno y principios de la primavera. Es más resistente que otros frutales a la falta de agua y soporta veranos muy calurosos. Florece a mediados de marzo y la fruta madura en junio-julio.

- **Abonado:** Es suficiente con un aporte de NPK tipo 15-10-15 + 2 Mg todos los años al final del invierno para proporcionarle a la planta un adecuado desarrollo. En función de la cosecha puede ser necesario un aporte de nitrato potásico a finales de mayo para que la fruta alcance un desarrollo óptimo.
- **Sustrato:** Es preferible que el sustrato sea permeable, ya que es sensible a los encharcamientos.

### CEREZO *Prunus avium*

Este frutal se desarrolla de forma óptima en zonas templadas con inviernos largos y fríos y veranos cortos y calurosos. La floración se produce en abril y la maduración durante julio-agosto. Aunque en el segundo y tercer año puede tener producción, lo más común es que empiece a dar frutos de forma regular a partir del cuarto año.

- **Abonado:** Es suficiente un aporte de NPK tipo 10-10-15 + 2 Mg. La mitad del abono se debe aportar antes de la floración y la otra mitad durante el engorde de los frutos.
- **Sustrato:** Lo prefiere con niveles altos de calcio y muy permeable, ya que es sensible a los encharcamientos. El pH ideal es 7-7,5.



Nuestro agradecimiento a Raúl Ferrer, de Orvifrusa, por su colaboración con este artículo.



Más información en [www.verdeesvida.es](http://www.verdeesvida.es):

- *Floridos frutales*
- *Frutales autopollinizantes: los que dan frutos en solitario*

# ATRÉVETE con tus propias ENSALADAS



LISTAS PARA  
CONSUMIR EN MENOS  
DE 4 SEMANAS

4 VARIEDADES:  
VERDES, BICOLOR,  
GOURMET Y ROJAS

LOS KITS FÁCILES DE ENSALADAS BABY LEAVES, TE OFRECEN LA POSIBILIDAD DE VIVIR LA EXPERIENCIA DE CULTIVAR Y SABOREAR TUS PROPIAS ENSALADAS FRESCAS, TIERNAS Y SALUDABLES. EN MUY POCOS DÍAS ESTARÁN LISTAS PARA RECOLECTAR EN TU TERRAZA, JARDÍN O PEQUEÑO HUERTO.

## ES MUY FÁCIL Y DIVERTIDO

- 1 PREPARA EL TERRENO DE CULTIVO.
- 2 MEZCLA LAS SEMILLAS CON LA BOLSA DE SUSTRATO Y ESPÁRCELAS EN EL TERRENO.
- 3 CUÍDALAS Y RIÉGALAS CON MUCHO CARIÑO.
- 4 Y EN 4 SEMANAS DISFRUTARÁS DE TUS PRIMERAS ENSALADAS BABY LEAVES DE BATLLE.

CADA  
CAJA 100  
ENSALADAS



[www.semillasbatlle.es](http://www.semillasbatlle.es)

**BATLLE**  
HUERTO Y JARDÍN

# ‘Estrellas de mar’... del desierto

Que la aridez haya propiciado una prodigiosa floración en forma de estrellas de mar solo se puede entender en el asombroso mundo de las crasas. Carnosas flores que se abren en cinco brazos, producto del ingenio natural de las *Stapelia*, plantas de las zonas semidesérticas del sur de África, tan lejanas al océano.

▼ Las flores de la *Stapelia gigantea* miden 40 centímetros (foto grande). El vello de la *S. glanduliflora* recuerda minúsculos tentáculos, y el de la *S. hirsuta* es tan fino como espeso (bajo estas líneas). La *S. arenosa* produce flores muy pequeñas, y la *S. flavopurpurea*, unas extravagancias en amarillo y rosa fluo.



UNA RAREZA ASÍ SOLO PODÍA provenir del extravagante universo de las crasas: unas flores que se parecen a las estrellas de mar incluso en los detalles y que paradójicamente son fruto de la aridez de África del sur —en especial Natal y la región del Cabo, en Sudáfrica, y Namibia—.

Las aproximadamente 40 especies del género *Stapelia* han diversificado de forma sorprendente el diseño de estas *estrellas de mar*. En la *S. gigantea* o *S. nobilis* pueden alcanzar los 40 centímetros de diámetro, en un exagerado contraste con la altura de la planta (unos 20 centímetros) y el espesor de los tallos (3 centímetros), eso sí, succulentos y firmes. Estas flores lucen una satinada textura, surcada por pequeñas arrugas y un abundante pelo blanquecino, rasgos que comparten con muchas otras, como la *S. grandiflora*, de color borravino, o la *S. hirsuta*, púrpuras y con denso vello. En la *S. variegata* lucen un tono amarillo claro tachonado de pequeñas manchas marro-

nes. En otras, como la *S. flavopurpurea*, los *brazos* son rugosos y puntiagudos, de color amarillo limón y con el centro rosa fluo. Pero tal vez las flores más raras sean las de la *S. glanduliflora*, cuyos pelos blancos y en forma de finos bastoncillos, recuerdan a los tentáculos de las anémonas de mar.

Los tallos de estas plantas de lento crecimiento son verdes, con cuatro ángulos redondeados, carnosos y sin espinas. Forman matas densas y bajas, de 20-40 centímetros.

### Tentación de las moscas azules

Las flores de las *Stapelia* huelen, pero cada especie a su manera. El aroma puede ser agradable, como en la *S. flavopurpurea*, que recuerda a la cera de abejas. Sin embargo, en la mayoría es desagradable, o decididamente nauseabundo, como en la *S. gigantea* y *S. grandiflora*. El color de las flores y el olor a carroña atraen poderosamente a las moscas azules (o verdes) *Calliphoridae*, que contribuyen así a la polinización. ❀

### EL CULTIVO EN CASA

Algunas *Stapelia*, como la *S. gigantea*, se pueden cultivar en casa. Sí, a pesar del olor de las flores, que surgen en verano. La Royal Horticultural Society, que la ha distinguido con la marca de calidad Merit Award, recomienda cultivarla en tiesto o en el suelo, en una mezcla de tierra fértil y arena. Es muy sensible a la pudrición de la raíz, así que necesita un sustrato que drene perfectamente. El riego exige mucha mesura: ha de ser moderado en verano, dejando que se seque la tierra, y nulo en invierno. Vive bien dentro de casa, en un espacio luminoso donde no le dé directamente el sol. En las zonas libres de heladas, con mínimas que no bajen de 6°, se puede cultivar al aire libre a pleno sol, en un suelo arenoso o pedregoso. Estas condiciones de cultivo son comunes a todas las *Stapelia*. La *S. hirsuta* se considera la más fácil.



#### Más información:

- [www.plantzafrica.com](http://www.plantzafrica.com)
- *La creatividad de las crasas*, en [verdeesvida.es](http://verdeesvida.es)




# Huerto Urbano

## AMOR POR LO NATURAL, PASIÓN POR LO AUTÉNTICO.

- Rápido y efectivo
- Contra las principales plagas en plantas ornamentales
- 100% Materias primas naturales



Contra Pulgones,  
ácaros y  
cochinillas 



SÍGUENOS EN NUESTRO CANAL YOUTUBE  
[www.compo.es](http://www.compo.es)

EASYPACK

Lo mejor para mis plantas...  
y lo más fácil para mí !!!

El nuevo formato de Sustrato Universal Compactado Batlle es fácil de transportar, cómodo y más ligero. Su exclusiva formulación a partir de los mejores materiales, aporta nutrientes, abonos y fitoestimulantes. Una gran idea para hacerte la vida más fácil y ligera.

