

HIGH END[®]

stereo, hifi & home cinema

3|2009 máj/jún cena 3,95 €, 119 Sk, Kč

www.highendslovakia.sk



**BRUCE
SPRINGSTEEN**
SNY STAREHO ROCKERA

AVID ACUTUS
AKUTNY PRIPAD

ZOSTAVA MAGNAT
TRAJA SPOD LAMPY

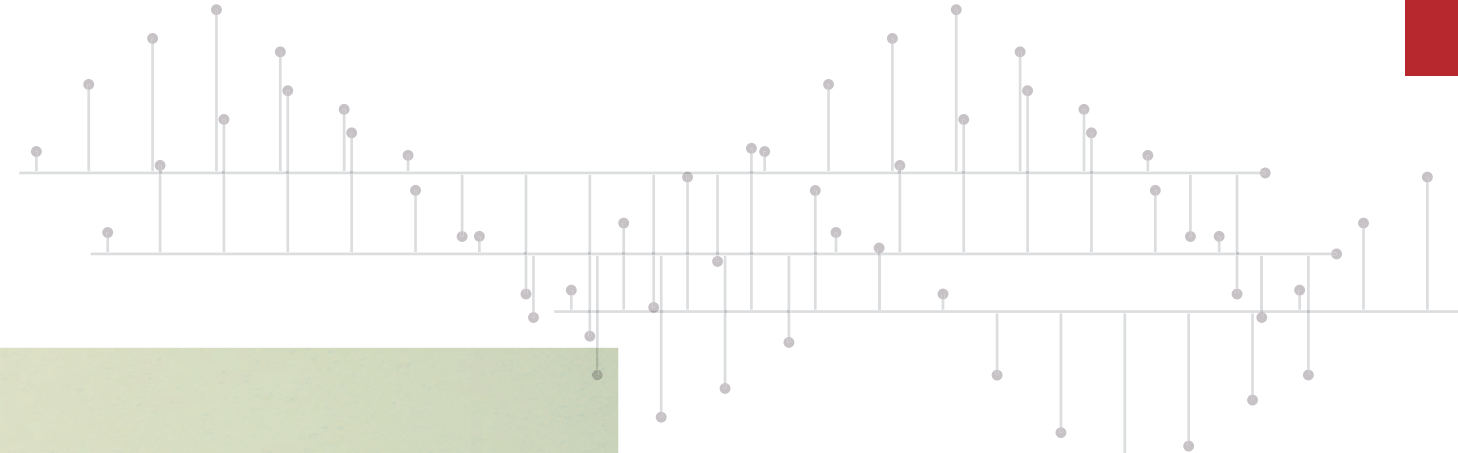
**HARMAN/
KARDON HK 990**
SOLIDNY OBOR

**LYNGDORF
MILLENIUM MK.IV**
ZVUK POD KONTROLOU

**[AUDIO PHYSIC] STEP vs B&W
CM5 vs XAVIAN XN 125 EVO**
TRIEL TRILOBITOV

TESTY, PROFILY, REPORTÁŽE,
ROZHOVORY, PORADNÁ,
VOODOO, RETRO





ZVUK

pod
kontrolou



Lyngdorf není v audio žádným nováčkem a pokud tahle značka nebyla dříve našinci tolik známá (neboť v zahraničních časopisech, hltaných v době audiotemna se prakticky neobjevovala), tak to bylo tím, že výtvoři Petera Lyngdorfa byly nabízeny pod obchodním jménem TacT, vlastnický propojeným s jinou legendou, britskými NAD. A že je pan Lyngdorf opravdu hodně aktivní dokládá jeho významný podíl na dvou dalších železcích, které má Dánsko v ohni – Dali a Gryphon.



Sám Peter Lyngdorf se na konstrukci zesilovačů a dalších audio zážraků přímo nepodílí. Roli hlavního firemního konstruktéra zastává Jan Abildgaard Pedersen, odborník na akustiku a programátor, který Lyngdorfovy myšlenky převádí do topologie digitálních obvodů. Millenium je pak vlajkovou lodí, současným konečným slovem a špičkovou ukázkou jeho umění. Navíc je to zesilovač velmi ekologický – v pohotovostním režimu činí jeho spotřeba elektrické energie pouhé 3W, takže mít ho trvale zapnutý (na rozdíl od mého konce Accuphase, který si vytáhne ze zásuvky totéž co 200W žárovka) se prakticky neprojeví na rodinném rozpočtu.

KAPITOLA PRVNÍ - CO JE TO TŘÍDA D A PROČ NENÍ TŘEBA SE BÁT LIMITACE...

Lyngdorf Millenium je plně digitální zesilovač (přesněji digitálně řízený zesilovač třídy D). Není to první komponent tohoto typu, ale konstrukční tým Lyngdorfu myšlenku kompletní digitální cesty signálu dotáhl (prozatím) nejdál. Zesilovač pracuje na principu modulace šířkou pulsu (PWM, neboli Pulse Width Modulation). Nejde zde tedy o průběžné přizpůsobování výstupního napětí na svorkách v závislosti na spojitě se měnícím napětí na vstupu jako u konvenčních siličů, ale o ryze diskrétní cestu, která je popsána pouze dvěma stavy, podobně jako u CD: nula znamená, že na výstupu napětí není, jednička že na výstupu signál je. Modulace šířkou pulsu pak určuje, jak dlouho má zesilovač v tom či onom stavu setrvat.

Ač to vypadá na první pohled jednoduše, má toto řešení řadu úskalí. V první řadě se toto přepínání mezi oběma stavy děje velmi rychle s frekvencí 352,8kHz, tedy přibližně osmkrát rychleji, než je vzorkovací frekvence CD formátu. I když je tato frekvence mimo slyšitelné pásmo, vzniká tím vysokofrekvenční vyzařování, které je třeba odstínit, jinak bude mít za následek značný nárůst zkreslení. Millenium toto řeší nízkouúrovňovým filtrem 2. řádu na výstupu, pracujícím od 60kHz s útlumem 12dB na oktávu. Tento filtr transformuje nuly a jedničky zpět na analog pro svorky zesilovače a je jediným zranitelným místem zesilovače, kde jinak kompletně digitální cesta signálu končí.

Dalším zádrhelem myšlenky digitálního zesílení je samotná PWM metoda, která sice zajistí proměnlivost signálu na výstupu, ale tento signál má konstantní napětí a je tudíž pro regulaci hlasitosti nepoužitelný. S tímto problémem se u Lyngdorfa vypořádali elegantně – hlasitost je ovlivňována řízením velikosti napětí síťového zdroje. Výhodou je, že zesilovač prakticky nezesiluje, ale pouze upravuje hlasitost

zdrojového signálu (třeba z CD), takže se nemůže stát, že by byl dohnán do limitace. Clipping se prostě nekoná a signál je tak vždy na reprosvorkách přítomen ve své nejčistší podobě. Teoretickou nevýhodou je, že je posluchač závislý na hlasitosti CD nahrávky a pokud je disk nahrán extrémně slabě, nemusí se podařit vymáčknout z Millenia požadovanou hlasitost. Osobně bych z toho obavy neměl – za dobu soužití s tímto zesilovačem dávala i historická 'slabě nahraná' hudební CD dostatečnou úroveň celkové hlasitosti – je ale pravda, že pro ozvučení stodoly by to nestačilo a když nejvyšší dosaženou hlasitost porovnáme s toutéž úrovní hlasitosti nastavenou na obvyklém integrovaném zesilovači, skončím s kolečkem volume otočeným pouze o pomyslných 20 minut na hodinovém ciferníku. Lyngdorf stejně nedoporučuje jít přes hranici 89dB (což odpovídá plnému výstupu z CD nahraného na úrovni 0dB). Moderní CD z této hranice v některých případech prakticky neslezou, takže je potřeba dávat pozor.

Čistě teoreticky – pokud je zesílení zesilovače přímo závislé na preciznosti zdroje napětí (ne nadarmo se uvnitř skrývá obří transformátor), jsou na místě úvahy o dobré filtraci toho, co nám proudí ze síťové zásuvky: aktivní nebo alespoň dobrý pasivní filtr by měl k takovému přístroji být samozřejmostí.

KAPITOLA DRUHÁ - CO VŠECHNO JE SCHOVANÉ NA CD A PROČ NĚKTERÉ ČÁSTI MILLENIA ROTUJÍ...

Millenium je svou filozofií naprosto odlišný od klasického pojetí hifi, tak jak ho máme zažité už několikátou generací. Před zapojením přístroje do domácího audio řetězce mě začala naplňovat jedna obava za druhou. Co když to nebude hrát podle očekávání? Co když prostě Lyngdorf nebude jiný a zapadne mezi ostatní zesilovače své cenové kategorie, aniž by potvrdil svůj vpravdě revoluční technický status? Nebo naopak – co když bude Millenium výrazně lepší než cokoli srovnatelného a předefinuje měřítko současného hifi tak drasticky, že již nebude možné se vrátit zpět k analogovým zesilovačům? Co když budu muset všechno prodat a ještě došetřit, abych ho mohl mít? Jistě chápete, že nebylo snadné se s těmito obavami vypořádat. Předem mohu říci, že se žádná z těchto obav nepotvrdila.

Bez toho, abych Milleniu poskytl výhodu DSP (využívající tak pouze jeho implicitní nastavení), jsem ho natvrdo připojil digitální optikou k CD transportu a podrobil jej prvnímu kritickému poslechu, kterým prochází naprosto každý komponent, který se mi dostane do ruky – výbornému disku Saint-Saensových symfonických básní, tak jak je v červnu 1970 pod taktovkou Charlese Dutoita pořídil v Kingsway Hall londýnský Philharmonia Orchestra (Decca ADRM, 425 021-2). Tuto nahrávku vydanou v digitální podobě v roce 1991 jsem ještě docela nedávno zahlédl na regálu v prodejně

s hudbou, takže nejste-li vyloženi odpůrci symfonické klasiky, rozhodně se po ní poohlédněte.

Snad nejatraktivnějším trackem z disku je úvodní Danse Macabre, který je přehlídkou všech nástrojů symfonického orchestru a na CD je zachycen velmi živě a realisticky. Skladbu jsem slyšel už snad tisíckrát na všemožných systémech – co by mě na ní mohlo překvapit? Už úvodní sekvence na cello naznačily jednu ze silných stránek Millenia – fantastickou transparentnost a jasnost, se kterou se hudba z reproduktorů linula. Zvuk je průzračný, čistý a jemný jak vzduch z televizní reklamy na aviváž. Jako kdyby nahrávka prošla hodně podařeným remasteringem a ještě vám doma před poslechem uklidili. Housle hrané prsty kolem 144 vystoupily zřetelněji než jsem byl zvyklý, každá jejich struna rozvibrovala vzduch teplou rezonancí a cinknutí triangu na 2'40 se ozvalo s takovou pevnou znělostí, že mě to zaskočilo. Nejde o to, že by tyto prvky předtím v hudbě slyšet nebyly, ale nikdy nebyly tak přesně zaostřené, tak živé. Fantastické byly pozouny – bleskurychlé, brilantní a prokreslené s fotografickou precizností a na milimetr přesnou lokalizovatelností. Klasika Milleniu vyloženi chutnala a pozornost, kterou zesilovač věnoval každíčkému detailu, byla fascinující a velmi vtahující.

Z výše napsaného by mohl vzniknout dojem (nesprávný), že Lyngdorf Millenium patří k těm zesilovačům, které upřednostňují detail a rychlost před vahou a zvukovou plasticitou, že je nemilosrdným chirurgem, ale již ne tak dobrým bavičem. Omyl! Navzdory totální čistotě a lehkosti svého projevu má zvuk Millenia pevný a prokreslený basový základ a úchvatnou, zdánlivě neomezenou dynamiku. Tedy přece jenom ta dynamika něčím omezená je – totiž kvalitou CD nahrávky. Lyngdorf k tomu, co je na disku nic nepřidává. Kdybych ho na vlastní oči neviděl, jak si lebedí mezi CD přehrávačem a reprosoustavami, přísahal bych, že je cédéčko napojené přímo na reproduktory. Na houslových partech Kyung Wha Chung jsem nenalezl ani stopu po jakémkoli cizorodém zbarvení nebo digitálních artefaktech. Jitteru prostá D/A konverze v důsledku přináší pocit fluidnosti a hladkosti zvuku, ne nepodobný tomu, co nabízejí technologicky vyspělejší formáty SACD nebo DVD-A. Je vidět, že red book (CD) standard má stále ještě co nabídnout a na stříbrných kotoučcích je toho zakódované mnohem víc, než jsme ochotni připustit (případně z nich vyždímat).

Poslední model Millenia má v podtitulku 'Mk IV' a od předchůdců se liší jak elektricky, tak mechanicky. Vylepšení jsou takového charakteru, že firma na rozdíl od své dřívější praxe neumožňuje softwarový upgrade předchozích modelů na jeho úroveň. Jinak je upgradovatelnost audiokomponentů Lyngdorfa radostná věc – stačí se online připojit k serveru firmy a stáhnout si novou verzi software do PC a odtud pak uploadovat do zesilovače.

Když se koukneme na Millenium zezadu, první, čeho si

všimneme, je absence analogových vstupů. Kdo nevládní CD přehrávač s koaxiálním nebo optickým výstupem, má prostě smůlu. Stejně tak uživatelé, hodlající připojit k Milleniu třeba gramofon nebo tape deck. Existuje pochopitelně možnost prohnat signál z těchto zdrojů A/D převodníkem, ale to už šlapeme po hlavní myšlence Petera Lyngdorfa – co nejkratší a nejčistší digitální cestě. Na zadním panelu tedy najdeme dva čistě digitální vstupy (RCA), jeden vstup z externího A/D převodníku (viz. předchozí poznámka), koaxiální (SPDIF) a optický vstup pro CD přehrávač/transport, dva digitální výstupy (pro případ, že chceme třeba nahrávat z CD), řídicí rozhraní pro propojení s PC nebo laptopem (I/O RS232) a dva páry reproduktorových terminálů.

Pochopitelně mě zajímalo, jak obejít nutnost mít digitální výstup na CD nebo gramofonu. Bezvýsledně, nejde to. Jediná možnost je předřazený analogovo-digitální převodník. A co hůř – u Lyngdorfa správně tvrdí, že fenomén jitteru vzniká přechodem s jedné domény na druhou (tedy převodem digitálního signálu na analogový nebo naopak) a nabízí velmi mazané řešení – předřazením převodníku Millenium ADC zesilovač automaticky rozpozná vzorkovací kmitočet zdroje, synchronizuje ho s kmitočtem vlastního oscilátoru a tím jitter prakticky eliminuje. Chytré, ale drahé – musíte si koupit Millenium ADC.

Z čelní strany je zesilovač ukázkou absolutního minimalismu – zapuštěný síťový vypínač a dva přepínače vstupů nejsou skoro vidět neboť splývají s chladivým čelním panelem, zato otočný knoflík volume nepřehlédnete. S nadsázkou se dá říci, že bezmála 300 tisíc, které za Lyngdorf Millenium zaplatíte, má bezpochyby na svědomí tento otočný regulátor hlasitosti. Masivní deseticentimetrový prstenec se otáčí bez známky jakéhokoli tření na absolutně tichých ložiscích jako nějaké perpetuum mobile. Hlasitost můžete pomocí tohoto kusu hliníku upravovat po 0.1dB krocích, o čemž vesele informují naskakující zelené číslice na rozměrném displeji nacházejícím se uvnitř mezikruží, jehož svítivost lze přizpůsobit nebo jej zcela vypnout (úplně se ale světylek nezbavíte neboť do tmy zůstane svítit červené logo Lyngdorfa indikující, že je zesilovač v provozu). Jednoduchost a



nadčasová krása. Jak ale říkám, kolo má minimální tření, takže neopatrný prudší pohyb a odrotujete o několik desítek decibelů výš. Konstrukteři s tím počítali a tak lze Millenium naprogramovat maximální povolenou hlasitost, abyste si náhodně nezlikvidovali reprosoustavy nebo ušní bubínky.

KAPITOLA TŘETÍ, VE KTERÉ NÁS SPOLEČNĚ ZHOUPNOU QUEEN A LYNGDORF A BUDEME VĚST POLEMIKU NAD LINEARITOU...

Pojďme teď ale zase chvíli poslouchat: News of The World jsou dle mého názoru nejzdařilejším albem v historii Queen. Nejspíš se nic nevyrovná tomuto albu přehrávanému z klasické černé desky, ale vcelku povedený remaster z roku 1991 (EMI, 0777 7 89494 2 8) by mohl být obstojnou alternativou pro ty, kdo nevládnou gramofon. V případě titulní We Will Rock You Lyngdorf Millenium exceloval – hypnotizující rytmus, tleskající dlaně a frázovaný Mercuryho zpěv se bez nejmenšího zaváhání usídlily v poslechové místnosti. Naprosto kašlaly na to, jak jsou postaveny reprosoustavy a zaplnily prostor před nimi, za nimi a po stranách s takovou samozřejmostí a energií, že mi naskočila husí kůže. Takhle nějak si představuji pravé hifi. Proč se spokojit s reprodukcí, když můžete mít kapelu v obývacím pokoji? Pro jistotu tady zopakuji ještě jednou: Millenium je nejtransparentnější komponent, co jsem kdy slyšel a cokoli jiného proti němu zní mým uším neklidně a 'zaprášeně'. Jeho čistota a obrovská rozlišující schopnost oplývá tak vysokými množstvími naprosto zřejmého detailu, že můžete začít v klidu znovu procházet svou sbírku cédéček a začít objevovat dříve skryté nebo pouze naznačené drobnosti. Digitální detail? Ani nápad. Když poslouchám skladbu číslo devět – Who Needs You – s akustickou kytarou, údery dřevěných paliček o ráfek bubny a teplým dusotem kopáku, přistihují se u kacířské myšlenky napsat, že je to lepší než gramofon. V určitém ohledu ano, Millenium umí něco, co se jen tak nevidí - servíru-

je hudbu na naprosto tichém a černém pozadí. Není to jen digitální ticho CD disku – je to ticho absolutní, proti němuž je jakýkoli závan zvuku v ohromném kontrastu – něco jako když jste sami v tichu temné jeskyně a kapka spadlá z krápníku praskne zničehonic v černočerné tmě jako mohutná exploze a rozvibruje klidný vzduch tlakovými vlnami. 140dB dynamika a 113dB odstup signálu od šumu, které jsou daleko za teoretickými možnostmi média je tady znát a toto žádné ani sebelepší gramofon nenabídne. A barvy zvuku? Jsou tam a všechny. Co chybí je sladká opojnost analogového zkreslení, které si s Queen spojuji z dob, kdy jsem je slyšel ze studiového páskového magnetofonu, neboť Millenium je precizní, zkreslení je pod jeho úroveň, a už z principu ho neumí. Neznamená to, že by byl méně zábavný - rocková pecka Too Late je toho důkazem a podupávající spoluposluchající rovněž.

Sladká opojnost analogového zkreslení? Znamená to, že je Millenium zvukově tvrdý zesilovač jako třeba Bryston? Vůbec ne - digitální 'třída D' koneckonců není digitální stoprocentně. Vysokofrekvenční zkreslení související s rychlým přepínáním stavů je v důsledku jevem analogovým a jako takové je jej potřeba i řešit – podstata výstupních filtrů Millenia je analogová, stejně jako třeba zdrojová část. Naštěstí je zkreslení, které zesilovač produkuje, lineární a postihuje jak základní tón, tak vyšší harmonické, což je pro lidské ucho akceptovatelnější, než jakákoli nelinearita. Jedinou nevýhodou tak může být zapojení výstupního filtru, který se nachází prakticky v sérii se zátěží, tedy reproduktory, a frekvenční charakteristika zesilovače tak může být významně ovlivněna impedancí použitých reprosoustav. Chodil bych po hodně tenkém ledě, kdybych tvrdil něco, o čem se nemohu přesvědčit, nicméně některé prameny tvrdí, že kumulativní pokles frekvenční charakteristiky Millenia může při určitých zapojeních směrem k 20kHz dosáhnout i nějakých -10% od ideálu, což nemusí být v žádném případě na závadu – ba právě naopak (navíc právě poslední verze MkIV tyto potíže svých předchůdců údajně již vyřešila a s úspěchem odstranila – nevím, neměřil jsem). To je ale teorie a high end je už notoricky proslulý tím, že ne vždy se chová podle naměřených hodnot. Tím se dostáváme zpátky ke zvukovému charakteru Millenia.

KAPITOLA ČTVRTÁ, VE KTERÉ SE SETKÁME SE ZÁZRAČNÝM LÉČITELEM...

Ani Millenium není navzdory své čistotě a transparentnosti zesilovačem 100% neutrálním (na to hraje až příliš dobře a navíc, jak stále propagujeme, je neutralita ryze subjektivní dojem a nikdo vlastně neví, co to přesně je), ale je zesilovačem velmi poslechově vyváženým. Vezměme jako vzorek nahrávku z poslední doby, Taking The Long Way od představitelů moderního pop-country Dixie Chicks (OpenWide/Columbia 82826807392, produkce Rick Rubin) a z ní jeden

z pilotních songů Not Ready To Make Nice. Skladba začíná akusticky, vokál na pozadí kytary je přes Lyngdorf čistý a sametový, velmi relaxovaný a bez jakéhokoli zabarvení. Po pár vteřinách se připojují intimní bicí se skvěle zakulaceným plastickým hlasem kopáku, piano s výborně zachyceným dozníváním a housle, mandolína a ostatní vokalistky v refrénu – středy jsou fantasticky přítomné a plné, bas pevný a prokreslený s ostrými konturami a i když je ho objemově méně než u podařených zesilovačů (konec Mark Levinson No.432 nebo AR Reference 300 jsou jedni z nich), jeho kvalita to víc než vynahrazuje, a když zajede hluboko, zvláště pokud je knoflík volume vytočený hodně doprava, zašimrá to v břiše. Na vyšších středech a výškách je Millenium sladký, zvuk činelů spíše pohladí než píchne do ucha a připomene analogový zdroj v dobrém slova smyslu. Prostoru není co vytknout, pochvalu si zaslouží zejména hloubka obrazu a bodově přesná lokalizace, ale to už bych se opakoval. Taking The Long Way je deska nástrojově bohatě obsazená a Millenium nemělo naprosto žádný problém s udržením ohromné míry separace mezi jednotlivými hudebními instrumenty – jakékoli slévání zvuku se nekoná, hudba je extrémně rozlišená bez toho, aby cokoli vyčnívalo a celkový dojem je celistvý a organický. Poslechová únava nehrozí ani náhodou a zesilovač jsem vypínal až dlouho po půlnoci. Zdánlivě protichůdné požadavky na analytičnost a pohodovost poslechu se zde podařilo skloubit na jedničku s hvězdičkou.

Nemá smysl, abych zde vyjmenovával další technické lahůdky a vymoženosti, kterými zesilovač oplývá, protože je jich opravdu hodně – zájemce nasměruji na stránky Lyngdorf, kde je možné stáhnout stručný manuál, a rovněž na telefon dovozce, který případné dotazy fundovaně zodpoví. Zmíním se tedy jen o posledním a nejmocnějším nástroji, který je v Milleniu zintegrován – DSP procesoru. Tento člen umožňuje totiž mj. korigovat akustické vlastnosti poslechového prostoru úpravou frekvenční charakteristiky přehrávaného materiálu. Princip je obdobný jako u firemního kolegy, známého Room Perfectu RP-1. Na rozdíl od něj Millenium nepracuje automaticky, ale je potřeba si s měřením akustické odezvy v místnosti vyhrát, připojit zesilovač k PC nebo laptopu a pomocí pokročilého grafického rozhraní (PC Pack je stáhnutelný ze stránek Lyngdorf) charakteristiku manuálně upravit a nahrát zpět do zesilovače.

Nástroj je tak mnohem mocnější, než automatika Room Perfectu – je možné nejen ekvalizovat výstup Millenia jako celek, ale pohrát si samostatně s každým kanálem, upravit si dělicí frekvence mezi subwooferem a soustavami, vyrovnat časová zpoždění reproduktorů nebo ovládat audio sestavu (v případě, že mají přístroje loga Lyngdorf) pomocí počítačové myši. Proč je to taková bomba? Nejste-li osaměle žijícím člověkem, je jedním z nejdůležitějších parametrů vaší sestavy

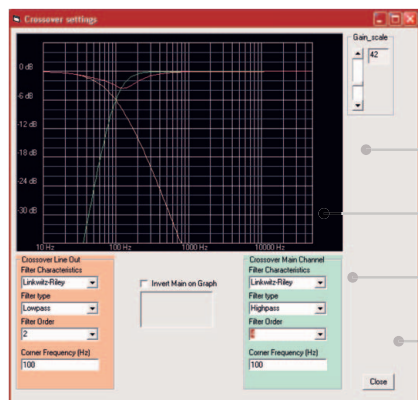
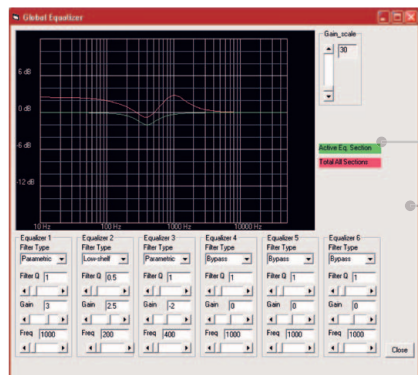


SAF, tedy takzvaný Parametr akceptace sestavy partnerkou (z anglického Spouse Acceptance Factor). A i když partnerku nemáte, ne vždy (= skoro nikdy) si můžeme dovolit vyčlenit pro našeho koníčka zvláštní místnost nebo poslechově doladit prostor stávající – potažmo když většina zásadnějších akustických úprav je ostře v protikladu se SAF a pouhopouhé položení koberce na zem situaci nezachrání. Většinou se tak ocitnou reprosoustavy někde v rohu poloprázdné místnosti, plně odrazových ploch nábytku, který jak naschvál způsobí, že nemůžete milované reproduktory postavit alespoň symetricky k poslechovému místu. Rozbouřené vlny akustických frekvencí tak vytvoří tu nepříjemnou dunění, tu způsobí absenci některých důležitých pásem. Ztráta prostorové informace, detailů a hudební přirozenosti nás pak nutí konzultovat problém s podobně postiženými a hledat různá 'zázračná' řešení, většinou s diskutabilním přínosem, a nad pohodou z poslechu oblíbené hudby se stahují mraky. Pak ale sluníčko opět vychází – stačí si pohrát s nastavením procesoru Millenia a frekvenční charakteristika je rovná jak když střelí bez toho, abyste museli v místnosti cokoli měnit, hudební krajina ožívá a všechno je jak má být. Zázračný léčitel s DSP.

KAPITOLA PÁTÁ A POSLEDNÍ, KDY SE DOZVÍME, ŽE I TI NEJMOCNĚJŠÍ MAJÍ SVÁ SLABÁ MÍSTA...

Pokud chceme Lyngdorf Millenium s něčím porovnávat, budeme muset pravděpodobně sáhnout k živému představení, k realitě. Tady by patrně vyplaval na povrch jeho sklon činit hudbu o něco jemnější, sladší a krásnější než ve skutečnosti je. Už jen když vezmeme jeho naprosto klidné pozadí – to neuslyšíme na žádném koncertě, z žádného pásku ani desky. Navíc je Millenium velmi odpouštějící a za investované peníze si posluchač může bez obav užít jakékoli muziky. Jak se slučuje jeho návyková sladkost a jemnost s razantnějšími žánry? Sepultura a její Chaos A.D. (Roadrunner, RR9000-2) bezpochyby dostatečně razantním žánrem jsou. Metal byl pro zesilovač zajímavou zkušeností a pro mě v jeho podání také. Lyngdorffem použitá regulace hlasitosti teoreticky umožňu-





Lyngdorf Millenium je zkrátka nesmírně čistý, samozřejmý, vytříbený a velmi dynamický přístroj, který představuje jednu ze zesilovačových konečných. Když vezmeme do úvahy zaintegrovaný DSP procesor, jde dost možná o samotnou a opravdovou konečnou. To vše za předpokladu, že je krmen digitálním zdrojem signálu (a může to být třeba i harddisk vašeho PC). Rozhodneme-li se dát mu šanci a zařadíme-li ho na zkoušku do našeho systému, je změna k lepšímu ne-nápadná. Běda však, vrátíme-li se po pár dnech k původní konfiguraci – nepřítomnost Millenia je znát markantně a má zdrcující dopad na vaši osobnost, je to jako by vás opustila milovaná žena a budete chřadnout a chřadnout, dokud se zesilovač do systému opět nevrátí. I proto si jeho poslech pořádně rozmyslete...

P.S. Když tak koukám na ten závěr, vypadá to, že je Lyngdorf Millenium naprosto bez chyb. Není. První, totiž připojení gramofonu jako zdroje signálu, je odstranitelná za pomocí většího množství peněz zakoupením nějakého dobrého převodníku. Druhým zádrhelem je nemožnost připojit SACD, které až doposud nenabízí kompatibilní digitální výstup, což je škoda.

P.S.S. Od soužití s Lyngdorffem uplynulo hezkých pár týdnů. I když mi za tu dobu prošlo ušima mnoho přístrojů nejvyšší kategorie (často s přídomky typu „nejlepší na světě“ a mnohá nulami v cenovce), zůstává z pohledu zvukové čistoty a množství informací Millenium naprostá jednička. A to s velkým náskokem.

■ Martin Justan

Tabuľka Čokolády

**Lyngdorf
Millenium Mk.IV**
Digitálně řízený zesilovač třídy D

Cena: 299 990 Kč (11 990 eur)

Technická data:
rozměry: 45(š) x 44,5(h) x 14,5(v) cm
hmotnost: 25kg
Výkon: 2x 300W (4 Ω), 2x 150W (8 Ω)
Dynamický rozsah: 140dB
Odstup signál/šum: 113dB
Zkreslení:
podle zátěže v rozmezí 0,01-0,06%
Pohotovostní spotřeba: 3W
Spotřeba při 2x 40W ~ 110W

Audiohardware:
Modifikovaný CD transport Pioneer PD-S904 TM připojený optickým kabelem Cambridge Audio, síťový kabel Vincent, reproduktory Nordost Heimdall a DIY, reprosoustavy Dynaudio Contour S1.4, 1.1 a 1.3mkl SE.

Audiosoftware:
Camille Saint-Saens/Charles Dutoit: Danse Macabre (Decca), Dixie Chicks: Taking The Long Way (OpenWide/Columbia), Queen: News of The World (EMI), Sepultura: Chaos A.D. (Roadrunner) a dobrá dvacítká dalších.

Audioambient:
Akusticky upravená místnost nepravidelného tvaru.

Výrobce:
Lyngdorf Audio
Ulvevej 28
7800 Skive
Denmark
www.lyngdorf.com

Dovozce:
hifi studio MeLISSA s.r.o.
Novotného 10
613 00 Brno, CZ
www.melissa.cz

je dosáhnout plného dynamického rozsahu od maximální hlasitosti až po praktické ticho. Je to proto, že při redukcí napětí na výstupu se lineárně zeslabuje jak užitečný signál, tedy hudba, tak šum. I proto je Millenium poslechově tak křišťálově čistý. I u Sepultury se ukázala schopnost vytáhnout každý detail, roztrdit jednotlivé nástroje a potom všechno spojit do organického celku jako královská výsada. Pokud jsem chtěl, mohl jsem se prostě jen nechat bavit hudbou, pokud jsem chtěl, mohl jsem si vybrat jakýkoli instrument, soustředit se na něj a sledovat ho bez naprostých problémů po celou dobu skladby. Je ale pravda, že i když se Lyngdorf zhostil rozlousknutí metalového oříšku na výbornou, osobně jsem postrádal více agresivity, více razance, více toho opravdového kovového ostří. Jak bylo řečeno, sametovost a agresivita dohromady příliš nejdou. Pochybuji ale, že by si někdo kupoval kvůli thrashmetal takový silič. Na druhou stranu - v mé sbírce CD představují ostřejší žánry zhruba 30%, z toho polovina je čistý metal a vůbec by mi nevadilo tyto nahrávky poslouchat skrze Millenium. To vysoké rozlišení za to stojí.

HIGH END SLOVAKIA

excelentný zvuk
excelentný obraz

2009

výstava pre náročných
stereo, hifi & home cinema
zlosovateľné vstupenky o hodnotné ceny

26.9. – 27.9. 2009
hotel Crowne Plaza
Bratislava

www.highendslovakia.sk

