

## 野幌森林公園地域の種子植物相

水島未記・野幌森林公園植物調査の会・扇谷真知子・濱本真琴・堀 繁久・表 溪太

### Key Words

生物インベントリー (Wildlife inventory)、維管束植物 (Vascular plant, Tracheophyta)、植物目録 (Plant inventory)、市民連携 (Cooperation with citizens)、道立自然公園 (Hokkaido prefectural natural park)

## 1 はじめに

北海道博物館では、博物館の所在する道立自然公園野幌森林公園の生物相および生態系の現況を明らかにし、生物インベントリーの作成を進めることで、当該地域の環境変化や希少種の動向、外来種の動向などをモニタリングし、保全のための基礎資料を蓄積することを目的とした研究プロジェクト「野幌森林公園の生物インベントリー調査」(代表者：水島未記、メンバー：堀繁久・表溪太)を実施している。これは前身の北海道開拓記念館で行ってきた調査を引き継いだもので、2015年に北海道博物館となってからは、同館の「道民・地域との連携・協働による地域情報集積プロジェクト」のひとつと位置づけられた。具体的には昆虫、水生生物、陸生貝類など分類群ごとの生物相調査、アライグマによる在来生物への影響に関する調査などを行ってきたが、このうち植物相調査については、まずは維管束植物のフロラリスト(植物目録)の作成を目指しており、野幌森林公園自然ふれあい交流館の扇谷・濱本および「野幌森林公園植物調査の会」のメンバーと連携・協力して実施している。

本報では、2013～2017年の5年間の調査結果について報告する。調査は維管束植物全体を対象としており、シダ植物についても採集・標本作成を行っているが、このうち本報においては種子植物のみについて扱う。なお、2016年に実施した水生植物相調査に関しては、先行して成果を報告している(山崎ほか 2017)。

なお、本稿是水島が中心となって執筆し、適宜他のメンバーが確認・修正提案し、それを反映させた。

## 2 調査の背景

### (1) 過去の植物相に関する記録

本地域は、1877(明治10)年には北海道開拓使札幌本庁により「永久保存せしむべき」(大蔵省編 1885)林として指定されるなど、明治初期から林相の豊かな森林として知られてきた。植物相についても比較的早い時期から注目され、1917(大正6)年には北海道庁嘱託として工藤祐舜が調査を行った結果が『野幌国有林野生植物調査報告書』(北海道庁編 1917)として刊行されている。その中の「野幌国有林内ニ自生スル顕花植物並ニ羊歯植物目録」が本地域では初のフロラリストであり、37種のシダ植物と352種の種子植物を記録している(種より下の階級を含む、以下同じ)。後年に刊行された増補・改訂版(北海道庁編 1928)では、若干の種数が加えられている。

次いでこれらをベースに館脇操と松江賢修により大幅な改訂が加えられた『野幌国有林植物調査書』(北海道林業試験場編 1934)の「植物目録」では種数が大幅に増加し、シダ植物43種と種子植物509種が記録されている。時代は下り、主として五十嵐恒夫によると思われる1970～72年の調査結果をまとめた『北海道石狩国野幌森林の植物学的研究』(館脇・五十嵐 1973)中の「高等植物目録」では、シダ植物44種と種子植物518種となっている。

近年では、市民サークル「北海道植物友の会」の会員有志による札幌および周辺地域の植物相調査の成果をまとめた『札幌の植物 目録と分布表』(原編著 1992)でも調査地のひとつとして野幌森林公園(隣接地含む)を選んでおり、シダ植物42種、種子植物478種を記録している。

野幌森林公園の自然については、現在に至っても研究者・一般市民を問わず関心を惹いている。日常的に訪れている自然愛好家がおそらく道内で最も多い地域のひとつであり、動植物相の動向に対して注目している目の数

水島未記：北海道博物館 研究部 自然研究グループ

野幌森林公園植物調査の会：内山恭子(代表)・大表順子・久保瑞枝・熊野美子・土屋忠司・濱野由美子・宮津京子・宮本健市・吉田京子

扇谷真知子：野幌森林公園自然ふれあい交流館(指定管理者：一般財団法人北海道歴史文化財団)

濱本真琴：野幌森林公園自然ふれあい交流館(指定管理者：一般財団法人北海道歴史文化財団)

堀 繁久：北海道博物館 研究部 博物館研究グループ

表 溪太：北海道博物館 研究部 自然研究グループ

も多いため、新たな外来植物の侵入や新規確認種、希少種の自生地等についての情報が、愛好家コミュニティ内の共有というレベルでは常に蓄積されている。村野(1994)は、前述した過去のフロラリストについてのレビューを行い、種の異同を整理して統合した上で、そういった未公開情報を加えたリストを提示し、記録種数の変遷、外来種数の増加傾向等について分析を加えている。村野(2000)はこのリストに修正・再整理を加え、最終的に本地域の自生維管束植物の過去の記録種数をシダ植物54種、種子植物673種の計727種としている。

また、2001年には、道立自然公園のビジターセンターである「野幌森林公園自然ふれあい交流館」が開館し、そこでは園内の自然情報に関して専任の職員が日常的な調査を行っているほか、一般の公園利用者による目視情報などを集めており、動植物相に関しても常時最新の情報が集積・記録されている。近年はデジタルカメラの普及により写真による記録が手軽に行えるようになったこともあり、こういった市民レベルの記録の集積は動植物相把握のためには有力な情報源となり得る。

しかしながら、特に植物の場合は写真による同定には限界があり、また、誤同定の修正や将来の分類の変更による再同定の可能性を担保するためには、写真ではなく実物標本を残すことが必要である。このため、信頼できる植物相調査には、証拠となる標本の採集・保存が必須である。当該地域では、水生植物(水草)相に関しては2000年から2004年にかけて酪農学園大学のサークル「野生動物生態研究会」のメンバーを中心に証拠標本の採集を伴う調査を行っており、採集した標本は北海道大学総合博物館・北海道博物館・札幌市博物館活動センターに収められている(上村ほか 2002; 上村 2004; 山崎ほか 2017)。一方で、維管束植物全体にわたるものとしては、証拠標本の採集を伴う植物相調査は近年行われていない。

## (2) 本調査に至る経緯

北海道博物館(以下、博物館)の前身である北海道開拓記念館(以下、開拓記念館)で行っていたインベントリー調査では、当初は植物に関しては予備的な調査のみで本格的には着手していなかった。一方、趣味で植物採集・標本作製を行ってきた内山は、過去に札幌市西岡公園主催の植物調査に参加して採集を行うことで当該地域の維管束植物相をまとめており(西岡公園植物調査の会 2013)、野幌森林公園でも同様の採集をしたいと考え野幌森林公園自然ふれあい交流館(以下、交流館)に相談した。

近年では、博物館は地域社会とのさまざまな形での連携が求められ、調査研究も含めたすべての博物館活動に

ついて、市民の参画により実施していくことが望まれている(日本博物館協会 2000)。野幌森林公園の生物インベントリー調査に関しても、当初から館外の研究機関や民間業者の研究者等と連携して行っていたが、北海道博物館への改組を控え、いっそうの市民連携を模索している時期でもあった。そのため、内山らの植物採集・標本作製活動を、開拓記念館のインベントリー調査の一環として位置づけ、連携・協働して実施することとした。また、当該地域は道立自然公園であり、特に指定植物の採集については学術研究目的など公益上必要でなければ許可は得られないため、博物館による調査と位置づけることで許可申請することとした。

これを踏まえ、内山の呼びかけにより集まったメンバーで「野幌森林公園植物調査の会」(以下、調査の会)を組織し、2013年度から開拓記念館(2015年度からは博物館)と交流館の3者の連携による調査をスタートさせた。

## 3 調査方法

### (1) 調査対象地の概要

道立自然公園野幌森林公園(以下、野幌森林公園)は札幌市街地の東にひろがる野幌丘陵上に位置し、標高は約30m~90m。中央を平らな尾根が南北に走り、そこから東西それぞれに向かって谷が数本ずつ平行に走っている(図1)。公園域の面積は2,053ヘクタール、その約90%が江別市であり、札幌市および北広島市にまたがる。面積比で78%が国有林であり、ほかに道有林、道有地、市有地、私有地を含む。国有林部分は自然休養林に指定されている。かつては低い標高にもかかわらずトドマツが比較的多い針広混交林やトドマツの純林さえも見られたことが記録されているが、第二次大戦中から戦後復興期にかけて相当な規模で伐採され、1954年の洞爺丸台風による被害もあり、林相は大きく変わっている(水島 2007)。現在、自然林は広葉樹が主体となっている。

人工林は公園面積全体の約40%を占める(北海道開拓記念館 2014)。北海道では一般的なトドマツやカラマツの人工林のほか、林業試験場の附属試験林であったため本州以南や国外から導入された様々な樹種の小面積の植栽がある。また、道有地は1968年の道立自然公園指定の際に該当地域に含まれる私有地を北海道が買い取ったもので、大部分は戦後の緊急開拓の跡地である。このエリアでは公園指定後に森林への植生回復を目指した植樹が行われているほか、農耕地や住宅周辺に植栽されていたさまざまな外来樹種や園芸植物などが現在でも残っている。



図1 調査地域の位置と概略

本調査は、この道立自然公園の区域内を基本に、周辺地域を含めた範囲を対象とした。

## (2) 調査にかかる手続き

道立自然公園内における調査については、公園管理者である北海道博物館の了解を得て行った。特に特別地域においては、指定植物（北海道立自然公園条例第10条第4項第11号の規定にある「高山植物その他の植物で知事が指定するもの」）の採取・損傷には知事の許可が必要である。これに関しては北海道博物館による学術研究という目的で申請し、許可を取得した。

また、公園管理上遊歩道以外の通行は禁止されているため、調査は主に遊歩道上を歩いて実施したが、必要に

応じて林内に立ち入る場合もあるため、国有林および道有林の入林承認を取得した。

## (3) 調査の方法

調査は2013～2017年の5年間行った。野外調査（採集）はおおむね4月～10月の範囲で実施し、1～2週間に1回のペースで森林公園内を踏査して植物を採集した（図2）。採集は原則として種子植物は開花している種を対象とし、草本は極力地下部まで含めた全個体を、木本に関しては花をつけた枝を採集した。かつ、自然公園であることに配慮し、採集個体数は最低限に留めるようにした。冬季に同定・整理・マウント・ラベル貼付等の作業を行った。

野外調査および標本化作業は調査の会のメンバーが中心となって行った。午前中に野外調査を行い、午後には交流館で整理・仮同定および標本化作業を行うのを基本的な流れとした(図3)。標本は各自で持ち帰って管理した。野外調査には原則として交流館スタッフが同行した。博物館スタッフは初年度は野外調査に同行し自然公園での採集にあたっての注意点などを指導したほか、適宜、調査の進め方や文献の使い方、マウントの仕方等について指導・アドバイスした。

水草については、採集・標本作製とも陸上植物とはやや違ったノウハウが必要となるため当初は調査対象とせず、2016年に札幌市博物館活動センターの山崎真実氏の協力を得て集中的に調査を実施し、園内の3つのため池を中心に採集を行った(山崎ほか 2017)。ため池での採集は危険が伴うため博物館スタッフが同行した。

同定は、水草については山崎氏に依頼した。陸上植物については調査の会メンバーで分担して行った。依拠文献として、調査開始時点で最も信頼でき、かつ、専門家でなくとも扱いやすい平凡社刊『日本の野生植物』旧版(佐竹ほか編 1981-1982; 佐竹ほか編 1989)、『日本の帰化植物』(清水編 2003)を主に用い、これに加えて適宜他の文献(滝田 2001; 五十嵐 2012; 長田 1993; 勝山 2015; 星野・正木 2011 ほか)を参考にした。その上で疑問のある種については水鳥が確認しており、最終的な同定の責任は水鳥にある。

## 4 結果および考察

### (1) 記録種数および種子植物リスト

本調査における採集標本の総数は733であった(表1)。記録種の総数は570種であった。

この中には植林を含めさまざまな理由で植栽されたと考えられる種(植栽種)が30種含まれる。園内で確認されたカタクリとシラネアオイ(図4)の2種に関しては、過去の植物相調査で全く記録がないにも関わらず近年になって目撃情報があったこと、近隣の同様の環境でも記録がないことから、近年に至って一般の公園利用者による播種または移植により人為的に導入された個体と判断し、植栽種として扱った。

これらを除き、本調査で確認された種子植物の種数は540種であった。リストを表2に示す。被子植物の分類体系については分子系統解析に基づくAPG体系への移行が急速に進んでいるが、本調査では調査開始時に依拠する文献として前述のとおり『日本の野生植物』(旧版)シリーズを選定したため、本リストでは分類体系および科の配列を新エングレー体系に従うこととした。和名・学名は原則として依拠文献(佐竹ほか編 1981-1982;

佐竹ほか編 1989; 清水編 2003)に基き、これらの文献にない種に関しては適宜他の文献(米倉 2012; 五十嵐 2012; 五十嵐 2016; 滝田 2001; 青葉ほか編 1994; Iwatsuki ed. 2016)で補った。ササ属*Sasa*に関してはチシマザサ、チマキザサの2種として扱った。

### (2) 初記録種

村野(2000)のフロラリストに掲載がない種で、本調査において記録された種(以下、初記録種)は92種であった。このうち在来種は45種、外来種は47種であった(表2)。代表的な種を図5・6に示す。

### (3) 絶滅危惧種

北海道レッドデータブック2001(北海道環境生活部環境室自然環境課編 2001)掲載種はカタクリおよびシラネアオイを除くと14種であった(表2・3、本調査地域では外来と考えられる種も含む)。同書掲載種で過去に記録があるが本調査で採集できなかった種は、エゾエノキ、フタマタイチゲ、クロバナハンショウヅル、クロミサンザシ、モメンヅル、エゾムグラ、ミヤマママコナ、キヨスミウツボ、クロユリ、コウライワニグチソウ、ミズアオイ、フタバラン、サカネランの13種であった。

環境省レッドリスト2017(環境省 2017)掲載種は15種であった(表2・4)。同リスト掲載種で過去に記録があるが本調査で採集できなかった種は、ノダイオウ、タチハコベ、フタマタイチゲ、クロバナハンショウヅル、クロミサンザシ、エゾムグラ、コウライワニグチソウ、シラネアオイエンレイソウ、ミズアオイ、タチチゴツナギ、サカネラン、タカネトシボの12種であった。

### (4) 外来種

外来種かどうかの判断には、五十嵐(2016)を参考にした。周辺や園内の園地等に植えられた園芸植物が植栽範囲を超えて増殖した、いわゆる「逸出」も含む。前述の植栽種は含んでいないが、判断が難しい場合もあった。特に旧開拓地に関しては、植栽された木本個体がそのまま残っているようなケースは「植栽」、公園化から約50年を経て種子あるいは無性繁殖により増殖していると考えられるケースは「外来」として扱ったが、どちらに入れるべきか迷う場合は適宜判断した。北海道内に自然分布しているが本地域には人為的な理由で侵入したと考えられる種についても、本報では外来種に含めた。

以上を合わせると外来種の種数は94種であり、540種に占める割合は17.4%であった。北海道ブルーリスト2010(北海道 2010)でのカテゴリーを表2に示す。

## (5) 注目すべき種

初記録種の中で特に注目に値する種について記す。

### エゾノキヌヤナギ (図5-1)、エゾヤナギ (図5-2)

この2種は道央地域では比較的普通に見られるが、村野 (2000) のフロラリストには含まれていなかった。いずれも交流館近くの人為的な影響の大きい環境で見つかっており、比較的近年侵入した可能性もある。

### ヒメタデ

原編著 (1992) (以下、『札幌の植物』) の分布表では「篠路」「屯田」の2地点のみで記録されている、比較的稀な種である。大沢池周辺で採集した。

### ヤナギヌカボ

『札幌の植物』では「石狩市」「小樽市」の2地点のみで記録のある、比較的稀な種である。大沢池周辺で採集した。

### コキツネノボタン (図5-3)

『札幌の植物』では記録がない種である。

### キジムシロ (図5-4)

道央地域では比較的普通に見られる。野幌森林公園では同属の類似種ミツバツチグリは記録されていたが本種は記録がなかった。

### アオイスミレ (図5-7)

村野 (2000) はスミレ属として10種を挙げているが、本種は含まれていなかった。

### ゴキヅル

水辺や湿地で見られ、『札幌の植物』では「石狩市」「篠路」「中沼」の3地点のみで記録のある、比較的稀な種である。瑞穂池周辺で採集した。

### エゾノヨロイグサ (図5-10)

セリ科シシウド属 *Angelica* としてはこれまでオオバセンキュウだけが記録されていたが、本調査でエゾノヨロイグサを採集した。

### ヒメニラ (図5-16)

北海道内では道南から道東まで広く見られる種だが自生地は非常に局所的であり、『札幌の植物』での記録は「円山」のみである。しかし無性繁殖により殖えるため自生地では密集した群落をなす。本調査でも確認できたのは1つの谷の範囲のみであったが、目立つパッチ状の群落がやや広い面積で見られた。

### キバナノアマナ

道内に広く分布するが、園内の分布は局所的。

### ワニグチソウ (図5-17)

同属の類似種でより希少とされるコウライワニグチソウ (環境省レッドリストでEN) はこれまで記録があるが、本調査では確認していない。一方でワニグチソウは初記録である。

### クゲヌマラン (図5-23)

広義のギンラン *Cephalanthera erecta* についてはこれまで基本変種およびユウシュンラン var. *subaphylla* が確認されていたが、本調査においてクゲヌマラン var. *shizuoi* と同定できるものを採集した。

### メギ (図6-3)

関東以西に自然分布し、道内では公園・庭園などに植栽される。本調査では林内で1株確認したが、近隣の植栽個体由来であり鳥類による種子散布などにより入り込んだものと考えられる。

### ゴヨウアケビ

北海道内では南部に分布するとされる (例えば佐藤 2015) が五十嵐 (2016) は本州からの移入と判断しており、本報でもこれに従った。中央線沿いで採集した。

### ヤグルマソウ (図6-6)

道内では南部に分布するとされる。林内で自生個体を確認したが、公園の境界線付近であったことから外来と判断しておく。

### イワミツバ (図6-10)

道央地域では広く見られる外来種であるが、本地域ではこれまで記録されていなかった。

### オミナエシ (図6-14)

道内に分布するが札幌周辺での記録はなく、『札幌の植物』では南区真駒内柏ヶ丘の1地点のみの記録で「張芝の土によるものであろう」とされている。本調査でも法面で確認し、人為的な侵入と考えられる。

### ヨモギ (図6-15)

道央・道南を中心に広く見られ、本州以南が原産の国内外来種と考えられるが在来との説もある (五十嵐 2015)。法面緑化などにより侵入が増大していると指摘されている (北海道 2010)。今回の採集個体も外来と考えられる。

### アサツキ (図6-22)

交流館近くの開拓跡地に見られ、栽培個体の逸出と考えられるため外来種として扱った。

### ホテイアオイ (図6-23)

越冬・定着していないと考えられる (山崎 2017) が、外来種として扱った。

## 5 おわりに

本調査による植物リストはあくまで2017年度現在のものである。今後アップデートを重ねて野幌森林公園地域のフロラリストをより完全なものに近づけていきたいと考えているが、そのためには次の3つのアプローチが必要である。

① 野外調査の継続による未記録種の発見・採集

②過去のフロラリストの再整理

③既存標本の調査

①については、過去に記録があるが5年間の調査で採集できなかった種が多数あるため、野外調査を継続することでこれらの発見が期待できる。エゾマツ、エゾエノキ、キヨスミウツボなど、調査中に目視確認したが採集できなかった種もある。過去の記録種の中には既に本地域から絶滅した種もあると考えられるが、調査を続けることにより未発見種の発見や外来種の新規侵入状況の確認にもつながる。また、サカネラン、スズムシソウの2種は目視確認したものの個体数が少なかったため採集は控えたが、状況が許せばこれらの種の採集も行いたい。

②として、過去の記録の再整理、すなわち村野 (1994) が行った過去のフロラリストのレビューと整理・統合を、現時点の植物分類学的な知見に基づいて再度行う必要があると考える。しかし証拠標本がない記録に関しては真偽の確認はできないため、この作業によるフロラの確定には限界がある。そのためにも、③として、大学や博物館等の標本庫にある、当該地域産の過去の植物標本のリストアップと調査が必要となる。

並行して、フロラリストのAPG体系による再整理も進める。また、シダ植物についてはあらためて報告したい。

謝辞

札幌市博物館活動センターの山崎真実氏には、水生植物相調査に関して御指導・御協力いただいたほか、標本の作製など全般にわたって御配慮いただいた。北海道大学総合博物館の佐藤広行氏にはイネ科の一部の同定確認をお願いした。北海道森林管理局石狩森林管理署および空知総合振興局森林室管理課には、入林承認の取得にあたりお世話になった。篤く御礼申し上げる。

引用文献

青葉高ほか 編 1994. 園芸植物大事典 コンパクト版. 小学館.  
 原松次編著 1992. 札幌の植物 目録と分布表. 北海道大学図書刊行会.  
 北海道 2010. 北海道の外来種リスト —北海道ブルーリスト 2010—. <http://bluelist.ies.hro.or.jp> (2018年1月15日 閲覧).  
 北海道庁 編 1917. 野幌国有林野生植物調査報告書. 北海道庁.  
 北海道庁 編 1928. 野幌国有林野生植物調査報告書. 北海道庁.  
 北海道開拓記念館 編 2014. 道立自然公園野幌森林公園要覧 2014. 北海道開拓記念館.

北海道環境生活部環境室自然環境課 編 2001. 北海道の希少野生生物 北海道レッドデータブック2001. 北海道.  
 北海道林業試験場 編 1934. 野幌国有林植物調査書. 北海道林業試験場.  
 星野卓二・正木智美 2011. 日本カヤツリグサ科植物図譜. 平凡社.  
 五十嵐博 2012. コバノハイキンボウゲ, 小型のハイキンボウゲの新和名. 利尻研究 31: 61-63. 利尻町立博物館.  
 五十嵐博 2016. 北海道外来植物便覧 —2015年版—. 北海道大学出版会.  
 Iwatsuki, K., Boufford D.E. and Ohba, H. ed. 2016. *Flora of Japan Volume IV b*. Kodansha.  
 環境省 2017. レッドリスト2017 維管束植物. [https://ikilog.biodic.go.jp/rdbdata/files/redlist2017/redlist2017\\_ikansoku.csv](https://ikilog.biodic.go.jp/rdbdata/files/redlist2017/redlist2017_ikansoku.csv) (2018年1月15日 閲覧).  
 勝山輝男 2015. ネイチャーガイド 日本のスゲ 増補改訂. 文一総合出版.  
 水島未記 2007. 第一編第二章第二節 北広島の植物. 北広島市史編さん委員会 編. 北広島市史 上巻. pp. 27-34. 北広島市.  
 村野紀雄 1994. 野幌森林公園地域における高等植物出現種について. 北海道環境科学研究センター所報 21: 44-77.  
 村野紀雄 2000. 野幌森林公園地域の動植物相. 酪農学園大学紀要 自然科学編 25(1): 133-200.  
 日本博物館協会 2000. 「対話と連携」の博物館 —理解への対話・行動への連携— 市民とともに創る新時代博物館. 日本博物館協会.  
 大蔵省 編 1885. 開拓使事業報告付録 布令類聚上編. 大蔵省. (復刻: 1984. 北海道出版企画センター.)  
 長田武正 1993. 増補 日本イネ科植物図譜. 平凡社.  
 佐竹義輔・原寛・亙理俊次・富成忠夫 編 1989. 日本の野生植物 木本 I・II. 平凡社.  
 佐竹義輔・大井次三郎・北村四郎・亙理俊次・富成忠夫 編 1981-1982. 日本の野生植物 草本 I・II・III. 平凡社.  
 佐藤孝夫 2015. 増補新版 北海道樹木図鑑. 亜細亜社.  
 清水建美 編 2003. 日本の帰化植物. 平凡社.  
 滝田謙讓 2001. 北海道植物図譜. 自費出版.  
 館脇操・五十嵐恒夫 1973. 北海道石狩国野幌森林の植物学的研究. 札幌営林局.  
 上村純平 2004. ビオトープ植物に物申す —瑞穂で確認されたヒツジグサsp. について—. 第4回野幌研究会プログラム・講演要旨集. p. 6. 野幌研究会事務局.  
 上村純平・持田誠・山崎真実・吉沼利晃・長津恵 2002. 野幌森林公園における水草相(予報) —新たに記録された水草および絶滅危惧種について—. 野幌研究 1: 25-30.  
 山崎真実・上村純平・水島未記・持田誠・野幌森林公園植物調査の会・扇谷真知子・濱本真琴 2017. 野幌森林公園のため池および周辺の水生植物相 —2000~2004年と2016年の調査から—. 北海道博物館研究紀要 2: 61-82.  
 米倉浩司 2012. 日本維管束植物目録. 北隆館.



図2 野外調査



図3 室内作業



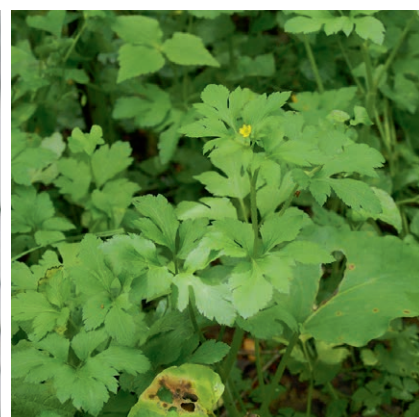
図4 林内で確認されたシラネアオイ



1 エゾノキヌヤナギ



2 エゾヤナギ



3 コキツネノボタン

図5 初記録種の一部（在来種）



4 キジムシロ



5 エノキグサ



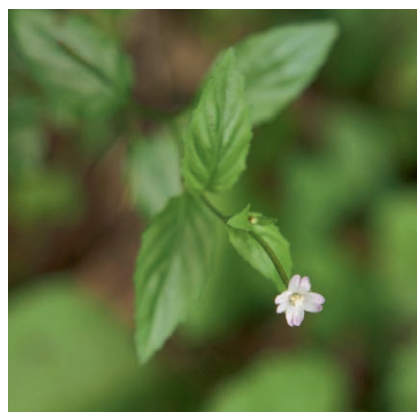
6 アキグミ



7 アオイスミレ



8 エゾミソハギ



9 エゾアカバナ



10 エゾノヨロイグサ



11 シャクジョウソウ



12 カワラマツバ



13 キランソウ



14 イヌトウバナ



15 オモダカ

図5 初記録種の一部（在来種）（つづき）





16 ヒメニラ



17 ワニグチソウ



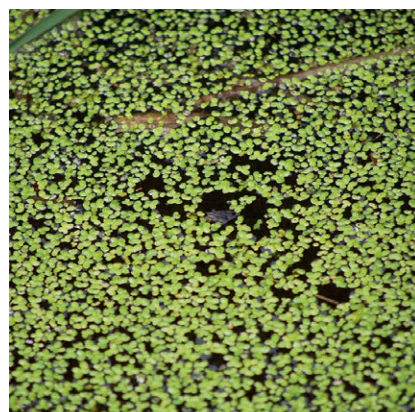
18 チシマエンレイソウ



19 ヒダカエンレイソウ



20 マコモ



21 コウキクサ



22 マルホハリイ



23 クゲヌマラン

図5 初記録種の一部（在来種）（つづき）



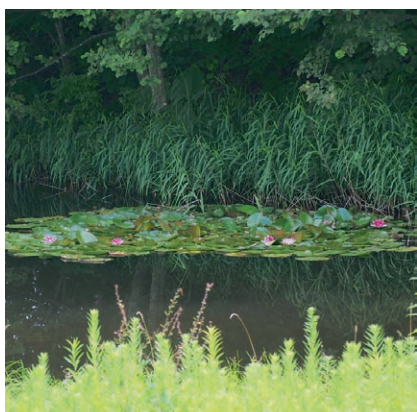
1 イタドリ



2 ウスベニツメクサ



3 メギ



4 スイレン属の1種



5 シロイヌナズナ



6 ヤグルマソウ



7 ヒメフウロ



8 ジャコウアオイ



9 ヒナマツヨイグサ



10 イワミツバ



11 クサキョウチクトウ



12 ノハラムラサキ

図6 初記録種の一部（外来種）



13 コテングクワガタ



14 オミナエシ



15 ヨモギ



16 ヒメムカシヨモギ



17 イヌキクイモ



18 キバナコウリントンポポ



19 コシカギク



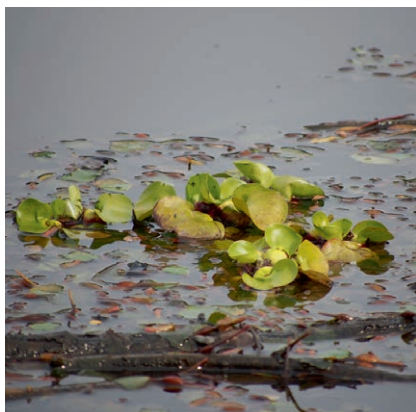
20 イヌカミツレ



21 ヘラバヒメジョオン



22 アサツキ



23 ホテイアオイ



24 アズマネザサ

図6 初記録種の一部（外来種）（つづき）

表1 本調査において得られた採集標本

種名の前のPは植栽種であることを示す。

科名	種名	標本収蔵番号 (採集日)
イヌガヤ科	Cephalotaxaceae	
	ハイイヌガヤ <i>Cephalotaxus harringtonia</i> (Knight) K. Koch var. <i>nana</i> (Nakai) Rehder	182,963 (2013.06.05、♂), 182,964 (2013.06.05、♀)
マツ科科	Pinaceae	
	トドマツ <i>Abies sachalinensis</i> (Fr. Schm.) Masters	183,202 (2014.05.21)
P	カラマツ <i>Larix kaempferi</i> (Lamb.) Carrière	183,181 (2014.05.08)
P	アカエゾマツ <i>Picea glehnii</i> (Fr. Schm.) Masters	184,430 (2017.08.23)
P	チョウセンゴヨウ <i>Pinus koraiensis</i> Sieb. et Zucc.	184,460 (2017.10.18)
P	キタゴヨウ <i>Pinus parviflora</i> Sieb. et Zucc. var. <i>pentaphylla</i> (Mayr) Henry	184,459 (2017.10.18)
イチイ科	Taxaceae	
	イチイ <i>Taxus cuspidata</i> Sieb. et Zucc.	183,406 (2016.05.04、♂), 183,407 (2016.06.01、♀)
スギ科	Taxodiaceae	
P	スギ <i>Cryptomeria japonica</i> (L. fil.) D. Don	183,359 (2014.09.17)
クルミ科	Juglandaceae	
	オニグルミ <i>Juglans mandshurica</i> Maxim. var. <i>sachalinensis</i> (Miyabe et Kubo) Kitamura	183,194 (2014.05.21)
P	テウチグルミ <i>Juglans regia</i> L. var. <i>orientis</i> (Dode) Kitam.	184,381 (2017.07.05)
P	サワグルミ <i>Pterocarya rhoifolia</i> Sieb. et Zucc.	184,419 (2017.08.12)
P	シナサワグルミ <i>Pterocarya stenoptera</i> C. DC.	184,418 (2017.08.12)
ヤナギ科	Salicaceae	
	ウラジロハコヤナギ <i>Populus alba</i> L.	183,504 (2016.08.10)
	エゾヤマナラシ <i>Populus jesoensis</i> Nakai	184,368 (2017.06.21)
	ドロノキ <i>Populus maximowiczii</i> A. Henry	183,166 (2014.05.02)
	ヤマナラシ <i>Populus sieboldii</i> Miq.	183,431 (2016.06.15)
	ヤマネコヤナギ <i>Salix bakko</i> Kimura	183,159 (2014.04.16、♀), 183,160 (2014.04.16、♂)
	イヌコリヤナギ <i>Salix integra</i> Thunb.	183,164 (2014.05.02、♂), 183,173 (2014.05.06、♀), 184,413 (2017.08.09)
	エゾノカワヤナギ <i>Salix miyabeana</i> Seemen	183,163 (2014.04.26、♀), 183,444 (2016.06.15)
	エゾノキヌヤナギ <i>Salix pet-susu</i> Kimura	184,341 (2017.04.19)
	エゾヤナギ <i>Salix rorida</i> Lackschewitz	184,340 (2017.04.19), 184,375 (2017.06.29)
	オノエヤナギ <i>Salix sachalinensis</i> Fr. Schm.	183,157 (2014.04.16、♂), 183,162 (2014.04.26、♀), 183,442 (2016.06.15)
	タチヤナギ <i>Salix subfragilis</i> Andersson	183,171 (2014.05.06、♂), 183,182 (2014.05.14、♀), 183,439 (2016.06.15)
カバノキ科	Betulaceae	
	ケヤマハンノキ <i>Alnus hirsuta</i> Turcz.	183,156 (2014.04.02), 183,523 (2016.09.07)
P	タニガワハンノキ <i>Alnus inokumae</i> Murai et Kusaka	184,388 (2017.07.05)
	ハンノキ <i>Alnus japonica</i> (Thunb.) Steud.	183,158 (2014.04.16), 183,358 (2014.09.17)
	ウダイカンバ <i>Betula maximowicziana</i> Regel	183,165 (2014.05.02)
	シラカンバ <i>Betula platyphylla</i> Sukatchev var. <i>japonica</i> (Miq.) Hara	183,168 (2014.05.02)
P	ヨーロッパシラカンバ <i>Betula verrucosa</i> J. F. Ehrh.	183,179 (2014.05.08)
	サワシバ <i>Carpinus cordata</i> Bl.	183,213 (2014.05.28), 184,439 (2017.09.06)
	アサダ <i>Ostrya japonica</i> Sargent	183,496 (2016.07.27)
ブナ科	Fagaceae	
	クリ <i>Castanea crenata</i> Sieb. et Zucc.	183,032 (2013.07.17)
P	ブナ <i>Fagus crenata</i> Blume	184,404 (2017.07.19)

科名	種名	標本収蔵番号 (採集日)
	ミズナラ	<i>Quercus crispula</i> Blume 183,188 (2014.05.21)
P	カシワ	<i>Quercus dentata</i> Thunb. ex Murray 184,417 (2017.08.12)
P	アカナラ	<i>Quercus rubra</i> L. 184,444 (2017.09.06)
	コナラ	<i>Quercus serrata</i> Thunb. ex Murray 183,423 (2016.06.07)
ニレ科	Ulmaceae	
	ハルニレ	<i>Ulmus davidiana</i> Planch. var. <i>japonica</i> (Rehder) Nakai f. <i>japonica</i> 183,161 (2014.04.26), 183,403 (2016.04.27)
	コブニレ	<i>Ulmus davidiana</i> Planch. var. <i>japonica</i> (Rehder) Nakai f. <i>suberosa</i> (Turcz.) Nakai 183,443 (2016.06.15)
	オヒョウ	<i>Ulmus laciniata</i> (Trautv.) Mayr 183,413 (2016.05.20)
クワ科	Moraceae	
	カラハナソウ	<i>Humulus lupulus</i> L. var. <i>cordifolius</i> (Miq.) Maxim. 183,363 (2014.09.24)
	ヤマグワ	<i>Morus australis</i> Poir. 182,945 (2013.06.05. ♂), 182,946 (2013.06.05. ♀)
イラクサ科	Urticaceae	
	アカソ	<i>Boehmeria tricuspis</i> (Hance) Makino var. <i>tricuspis</i> 183,075 (2013.07.31)
	クサコアカソ	<i>Boehmeria tricuspis</i> (Hance) Makino var. <i>unicuspis</i> Makino 183,349 (2014.09.10)
	ムカゴイラクサ	<i>Laportea bulbifera</i> (Sieb. et Zucc.) Wedd. 183,120 (2013.08.28)
	ミズ	<i>Pilea hamaoi</i> Makino 183,108 (2013.08.22), 183,339 (2014.09.03), 183,541 (2014.09.03)
	アオミズ	<i>Pilea mongolica</i> Wedd. 183,330 (2014.09.03)
	エゾイラクサ	<i>Urtica platyphylla</i> Wedd. 183,064 (2013.07.24), 183,069 (2013.07.24)
ヤドリギ科	Loranthaceae	
	ヤドリギ	<i>Viscum album</i> L. subsp. <i>coloratum</i> Komarov 183,180 (2014.05.08. ♀)
	アカミヤドリギ	<i>Viscum album</i> L. subsp. <i>coloratum</i> Komarov f. <i>rubro-aurantiacum</i> (Makino) Ohwi 184,458 (2017.10.18. ♀)
タデ科	Polygonaceae	
	ミズヒキ	<i>Antenoron filiforme</i> (Thunb.) Roberty et Vautier 183,097 (2013.08.14)
	ソバ	<i>Fagopyrum esculentum</i> Moench 184,406 (2017.07.26)
	ソバカズラ	<i>Fallopia convolvulus</i> (L.) A. Löve 183,392 (2015.09.16)
	エゾノミズタデ	<i>Persicaria amphibia</i> (L.) S. F. Gray 183,715 (2016.09.01), 183,716 (2016.09.01)
	ヒメタデ	<i>Persicaria erecto-minor</i> (Makino) Nakai 184,461 (2017.09.11)
	ヤナギヌカボ	<i>Persicaria foliosa</i> (H. Lindb.) Kitag. var. <i>paludicola</i> (Makino) Hara 184,422 (2017.09.11)
	ヤナギタデ	<i>Persicaria hydropiper</i> (L.) Spach 183,124 (2013.09.04), 183,364 (2014.09.24)
	オオイヌダテ	<i>Persicaria lapathifolia</i> (L.) S. F. Gray 183,144 (2013.09.11)
	イヌタデ	<i>Persicaria longiseta</i> (De Bruyn) Kitag. 183,145 (2013.09.11)
	サデクサ	<i>Persicaria maackiana</i> (Regel) Nakai 183,366 (2014.09.24)
	タニソバ	<i>Persicaria nepalensis</i> (Meisn.) H. Gross 183,147 (2013.10.02)
	ヤノネグサ	<i>Persicaria nipponensis</i> (Makino) H. Gross 183,337 (2014.09.03), 183,350 (2014.09.10)
	イシミカワ	<i>Persicaria perfoliata</i> (L.) H. Gross 183,343 (2014.09.10)
	アキノウナギツカミ	<i>Persicaria sieboldi</i> (Meisn.) Ohki 183,137 (2013.09.11)
	ミゾソバ	<i>Persicaria thunbergii</i> (Sieb. et Zucc.) H. Gross 183,125 (2013.09.04)
	ハナタデ	<i>Persicaria yokusaiana</i> (Makino) Nakai 183,106 (2013.08.22)
	ハイミチヤナギ	<i>Polygonum arenastrum</i> Boreau var. <i>arenastrum</i> 183,345 (2014.09.10)
	オクミチヤナギ	<i>Polygonum arenastrum</i> Boreau var. <i>platycarpum</i> Ko. Ito 183,155 (2013.10.02)
	ミチヤナギ	<i>Polygonum aviculare</i> L. 183,346 (2014.09.10)
	イタドリ	<i>Reynoutria japonica</i> Houtt. 184,448 (2017.08.31)
	オオイタドリ	<i>Reynoutria sachalinensis</i> (Fr. Schm.) Nakai 183,506 (2016.08.10. ♂)
	ヒメスイバ	<i>Rumex acetosella</i> L. 183,200 (2014.05.21. ♂), 183,201 (2014.05.21. ♀)
	エゾノギシギシ	<i>Rumex obtusifolius</i> L. 183,006 (2013.07.03)
スベリヒユ科	Portulacaceae	
	スベリヒユ	<i>Portulaca oleracea</i> L. 184,443 (2017.09.06)

科名	種名	標本収蔵番号 (採集日)
ナデシコ科	Caryophyllaceae	
	ミミナグサ <i>Cerastium holosteoides</i> Fries var. <i>hallaisanense</i> (Nakai) Mizushima	183,221 (2014.06.04), 183,530 (2016.06.01)
	ナンバンハコベ <i>Cucubalus baccifer</i> L. var. <i>japonicus</i> Miq.	183,394 (2015.09.19), 183,400 (2015.09.19)
	オオヤマフスマ <i>Moehringia lateriflora</i> (L.) Fenzl	184,390 (2017.06.21)
	ツメクサ <i>Sagina japonica</i> (Sw.) Ohwi	184,370 (2017.06.21)
	ウスベニツメクサ <i>Spergularia rubra</i> (L.) J. et C. Presl	183,481 (2016.07.20)
	ノミノフスマ <i>Stellaria alsine</i> Grimm var. <i>undulata</i> (Thunb.) Ohwi	182,978 (2013.06.05), 182,982 (2013.06.05), 182,983 (2013.06.05), 183,545 (2014.05.28)
	ハコベ <i>Stellaria media</i> (L.) Villars	183,414 (2016.05.20)
	ミヤマハコベ <i>Stellaria sessiliflora</i> Yabe	182,958 (2013.06.05)
アカザ科	Chenopodiaceae	
	シロザ <i>Chenopodium album</i> L.	183,152 (2013.10.02)
ヒユ科	Amaranthaceae	
	ホソアオゲイトウ <i>Amaranthus patulus</i> Bertoloni	183,151 (2013.10.02)
モクレン科	Magnoliaceae	
P	ユリノキ <i>Liriodendron tulipifera</i> L.	184,402 (2017.07.19)
	ホオノキ <i>Magnolia obovata</i> Thunb.	183,529 (2016.06.01)
	キタコブシ <i>Magnolia praecoccissima</i> Koidz. var. <i>borealis</i> (Sargent) Koidz.	182,929 (2013.05.22)
マツブサ科	Schisandraceae	
	チョウセンゴミシ <i>Schisandra chinensis</i> (Turcz.) Baill.	183,391 (2015.09.16)
カツラ科	Cercidiphyllaceae	
	カツラ <i>Cercidiphyllum japonicum</i> Sieb. et Zucc.	183,402 (2016.04.27, ♂)
キンポウゲ科	Ranunculaceae	
	エゾトリカブト <i>Aconitum yezoense</i> Nakai	183,119 (2013.08.28)
	ルイヨウショウマ <i>Actaea asiatica</i> Hara	182,972 (2013.06.05)
	フクジュソウ <i>Adonis amurensis</i> Regel et Radde	183,177 (2014.05.08)
	ヒメイチゲ <i>Anemone debilis</i> Fisch.	182,941 (2013.05.22)
	ミドリニリンソウ <i>Anemone flaccida</i> f. <i>viridis</i> Tatew.	183,408 (2016.05.18)
	ニリンソウ <i>Anemone flaccida</i> Fr. Schm.	182,935 (2013.05.22)
	キクザキイチゲ <i>Anemone pseudo-altaica</i> Hara	183,170 (2014.05.06)
	アズマイチゲ <i>Anemone raddeana</i> Regel	184,342 (2017.04.28)
	オオヤマオダマキ <i>Aquilegia buergeriana</i> Sieb. et Zucc. var. <i>oxysepala</i> (Trautv. et Mey.) Kitam.	183,450 (2016.06.22)
	エゾノリュウキンカ <i>Caltha palustris</i> L. var. <i>barthei</i> Hance	184,462 (2017.04.19)
	サラシナショウマ <i>Cimicifuga simplex</i> Wormsk.	183,134 (2013.09.11)
P	シラネアオイ <i>Claucidium palmatum</i> Sieb. et Zucc.	184,344 (2017.05.10)
	セリバオウレン <i>Coptis japonica</i> (Thunb.) Makino var. <i>dissecta</i> (Yatabe) Nakai	183,516 (2016.09.01)
	コキツネノボタン <i>Ranunculus chinensis</i> Bunge	184,383 (2017.07.05)
	コバノハイキンポウゲ <i>Ranunculus repens</i> L. var. <i>repens</i>	183,421 (2016.06.07)
	ハイキンポウゲ <i>Ranunculus repens</i> L. var. <i>major</i> Nakai	183,424 (2016.06.07)
	キツネノボタン <i>Ranunculus silerifolius</i> Lév.	183,030 (2013.07.17)
	アキカラマツ <i>Thalictrum minus</i> L. var. <i>hypoleucum</i> (Sieb. et Zucc.) Miq.	183,498 (2016.07.27)
メギ科	Berberidaceae	
	メギ <i>Berberis thunbergii</i> DC.	183,464 (2016.07.06)
	ルイヨウボタン <i>Caulophyllum robustum</i> Maxim.	183,204 (2014.05.28)
	サンカヨウ <i>Diphylleia grayi</i> Fr. Schm.	183,409 (2016.05.11)
アケビ科	Lardizabalaceae	
	ゴヨウアケビ <i>Akebia × pentaphylla</i> Makino	184,453 (2017.09.21)
ツツラフジ科	Menispermaceae	
	コウモリカズラ <i>Menispermum dauricum</i> DC.	183,469 (2016.07.06)

科名	種名	標本収蔵番号 (採集日)
スイレン科	Nymphaeaceae	
	コウホネ <i>Nuphar japonicum</i> DC.	183,697 (2016.07.14)
	スイレン属の1種 <i>Nymphaea</i> cv.	183,712 (2016.08.04)
ドクダミ科	Saururaceae	
	ドクダミ <i>Houttuynia cordata</i> Thunb.	183,271 (2014.07.09)
センリョウ科	Chloranthaceae	
	ヒトリシズカ <i>Chloranthus japonicus</i> Sieb.	182,925 (2013.05.22)
	フタリシズカ <i>Chloranthus serratus</i> (Thunb.) Roem. et Schult.	182,993 (2013.06.19)
ボタン科	Paeoniaceae	
	ヤマシヤクヤク <i>Paeonia japonica</i> (Makino) Miyabe et Takeda	183,220 (2014.06.04)
マタタビ科	Actinidiaceae	
	サルナシ <i>Actinidia arguta</i> (Sieb. et Zucc.) Planch. ex Miq.	183,255 (2014.06.25)
	マタタビ <i>Actinidia polygama</i> (Sieb. et Zucc.) Planch. ex Maxim.	183,005 (2013.07.03)
ツバキ科	Theaceae	
	P ナツツバキ <i>Stewartia pseudo-camellia</i> Maxim.	184,452 (2017.09.20)
オトギリソウ科	Guttiferae	
	トモエソウ <i>Hypericum ascyron</i> L.	183,301 (2014.07.30)
	オトギリソウ <i>Hypericum erectum</i> Thunb.	183,268 (2014.07.09)
	コゴメバオトギリ <i>Hypericum perforatum</i> L. var. <i>angustifolium</i> DC.	183,270 (2014.07.09)
	ミズオトギリ <i>Triadenum japonicum</i> Makino	183,522 (2016.09.07), 184,415 (2017.08.08)
ケシ科	Papaveraceae	
	クサノオウ <i>Chelidonium majus</i> L. var. <i>asiaticum</i> (Hara) Ohwi	184,365 (2017.06.06)
	エゾエンゴサク <i>Corydalis ambigua</i> Cham. et Schldt.	182,924 (2013.05.08), 182,928 (2013.05.22), 184,343 (2017.04.28、 葉が細い個体), 184,346 (2017.05.10、 白花個体)
	ムラサキケマン <i>Corydalis incisa</i> (Thunb.) Pers.	183,190 (2014.05.21)
アブラナ科	Cruciferae	
	シロイヌナズナ <i>Arabidopsis thaliana</i> (L.) Heynh.	184,447 (2017.09.06)
	ハルザキヤマガラシ <i>Barbarea vulgaris</i> R. Br.	183,203 (2014.05.21)
	ナズナ <i>Capsella bursa-pastoris</i> Medicus	183,196 (2014.05.21)
	コンロンソウ <i>Cardamine leucantha</i> (Tausch) O. E. Schulz	182,975 (2013.06.05)
	オオバタネツケバナ <i>Cardamine regeliana</i> Miq.	182,970 (2013.06.05), 183,027 (2013.06.05)
	オハツキガラシ <i>Erucastrum gallicum</i> (Willd.) O. E. Schulz	184,433 (2017.08.30)
	エゾスズシロ <i>Erysimum cheiranthoides</i> L.	183,284 (2014.07.16), 183,519 (2016.09.07)
	スカシタゴボウ <i>Rorippa islandica</i> (Oeder) Borbás	184,371 (2017.06.21)
	キレバイヌガラシ <i>Rorippa sylvestris</i> Besser	183,153 (2013.10.02)
スズカケノキ科	Platanaceae	
	P モミジバスズカケノキ <i>Platanus × acerifolia</i> (Aiton) Willd.	184,454 (2017.09.20)
ユキノシタ科	Saxifragaceae	
	トリアシショウマ <i>Astilbe thunbergii</i> (Sieb. et Zucc.) Miq. var. <i>congesta</i> H. Boiss.	183,037 (2013.07.17)
	ネコノメソウ <i>Chrysosplenium grayanum</i> Maxim.	182,934 (2013.05.22)
	ノリウツギ <i>Hydrangea paniculata</i> Sieb. et Zucc.	183,070 (2013.07.24)
	ツルアジサイ <i>Hydrangea petiolaris</i> Sieb. et Zucc.	183,007 (2013.07.03)
	エゾアジサイ <i>Hydrangea serrata</i> (Thunb. ex Murray) Ser. var. <i>megacarpa</i> (Ohwi) H. Ohba	183,026 (2013.07.03), 183,036 (2013.07.17), 183,275 (2014.07.16)
	ヤグルマソウ <i>Rodgersia podophylla</i> A.Gray	184,359 (2017.05.31)

科名	種名	標本収蔵番号 (採集日)
	イワガラミ	<i>Schizophragma hydrangeoides</i> Sieb. et Zucc. 183,049 (2013.07.17)
	ズダヤクシュ	<i>Tiarella polyphylla</i> D. Don 183,009 (2013.07.03)
バラ科	Rosaceae	
	ヒメキンミズヒキ	<i>Agrimonia nipponica</i> Koidz. 183,126 (2013.09.04)
	キンミズヒキ	<i>Agrimonia pilosa</i> Ledeb. var. <i>japonica</i> (Miq.) Nakai 183,093 (2013.08.14)
	ヤマブキシヨウマ	<i>Aruncus dioicus</i> (Wait.) Fern. var. <i>tenuifolius</i> (Nakai) Hara 183,448 (2016.06.15, ♂)
	オニシモツケ	<i>Filipendula kamtschatica</i> (Pall.) Maxim. 183,023 (2013.07.03)
	オオダイコンソウ	<i>Geum aleppicum</i> Jacq. 183,235 (2014.06.11)
	ダイコンソウ	<i>Geum japonicum</i> Thunb. 183,045 (2013.07.17)
	カラフトダイコンソウ	<i>Geum macrophyllum</i> Willd. var. <i>sachalinense</i> (Koidz.) Hara 182,965 (2013.06.05)
	エゾノコリンゴ	<i>Malus baccata</i> (L.) Borkh. var. <i>mandshurica</i> (Maxim.) C. K. Schn. 183,191 (2014.05.21)
	ズミ	<i>Malus toringo</i> (Sieb.) Sieb. ex Vriese 183,192 (2014.05.21), 184,414 (2017.08.09)
	ヒメヘビイチゴ	<i>Potentilla centigrana</i> Maxim. 182,984 (2013.06.19)
	キジムシロ	<i>Potentilla fragarioides</i> L. var. <i>major</i> Maxim. 183,410 (2016.05.11)
	ミツバツチグリ	<i>Potentilla freyniana</i> Bornm. 183,211 (2014.05.28)
	エゾノミツモトソウ	<i>Potentilla norvegica</i> L. 183,505 (2016.08.10)
	ウワミズザクラ	<i>Prunus grayana</i> Maxim. 184,358 (2017.05.31)
	ミヤマザクラ	<i>Prunus maximowiczii</i> Ruprecht 182,974 (2013.06.05)
	オオヤマザクラ	<i>Prunus sargentii</i> Rehder 182,931 (2013.05.22), 182,942 (2013.05.22)
	シウリザクラ	<i>Prunus ssiori</i> Fr. Schm. 183,225 (2014.06.04)
P	セイヨウナシ	<i>Pyrus communis</i> L. 182,979 (2013.06.05), 182,980 (2013.06.05)
	ノイバラ	<i>Rosa multiflora</i> Thunb. 183,460 (2016.06.30)
	クロイチゴ	<i>Rubus mesogaeus</i> Focke 183,243 (2016.06.18)
	ナワシロイチゴ	<i>Rubus parvifolius</i> L. 183,040 (2013.07.17)
	ウラジロイチゴ	<i>Rubus phoenicolasius</i> Maxim. 183,454 (2016.06.22)
	ナガボノシロワレモコウ	<i>Sanguisorba tenuifolia</i> Fisch. ex Link var. <i>alba</i> Trautv. et Mey. 183,507 (2016.08.10), 183,521 (2016.09.07)
	アズキナシ	<i>Sorbus alnifolia</i> (Sieb. et Zucc.) C. Koch 183,422 (2016.06.07)
	ナナカマド	<i>Sorbus commixta</i> Hedl. 183,411 (2016.05.20), 184,446 (2017.09.06)
	ホザキシモツケ	<i>Spiraea salicifolia</i> L. 183,489 (2016.07.20)
マメ科	Leguminosae	
	イタチハギ	<i>Amorpha fruticosa</i> L. 184,397 (2017.07.19)
	ヤブマメ	<i>Amphicarpaea bracteata</i> (L.) Fernald subsp. <i>edgeworthii</i> (Benth.) Ohashi var. <i>japonica</i> (Oliver) Ohashi 183,319 (2014.08.20), 183,322 (2014.08.27)
	ヌスビトハギ	<i>Desmodium podocarpum</i> DC. subsp. <i>oxyphyllum</i> (DC.) Ohashi var. <i>oxyphyllum</i> 183,076 (2013.07.31), 183,082 (2013.07.31)
	ヤブハギ	<i>Desmodium podocarpum</i> DC. subsp. <i>oxyphyllum</i> (DC.) Ohashi var. <i>mandshuricum</i> Maxim. 183,114 (2013.08.28)
P	サイカチ	<i>Gleditsia japonica</i> Miq. 184,403 (2017.07.19)
	ヤナギバレンリソウ	<i>Lathyrus sylvestris</i> L. 184,393 (2017.07.12)
	ヤマハギ	<i>Lespedeza bicolor</i> Turcz. 183,287 (2014.07.27)
	ルピナス	<i>Lupinus polyphyllus</i> Lindl. 184,394 (2017.07.12)
	イヌエンジュ	<i>Maackia amurensis</i> Rupr. et Maxim. subsp. <i>buengeri</i> (Maxim) Kitamura 183,497 (2016.07.27)
	コメツブウマゴヤシ	<i>Medicago lupulina</i> L. 183,427 (2016.06.15)
	ムラサキウマゴヤシ	<i>Medicago sativa</i> L. 184,409 (2017.08.02)
	シナガワハギ	<i>Melilotus officinalis</i> (L.) Pallas 183,479 (2016.07.20)
	クズ	<i>Pueraria lobata</i> (Willd.) Ohwi 183,372 (2015.08.28), 183,373 (2015.08.28)
	ハリエンジュ	<i>Robinia pseudoacacia</i> L. 183,435 (2016.06.15)
	センダイハギ	<i>Thermopsis lupinoides</i> (L.) Link 183,415 (2016.06.01)
	タチオランダゲンゲ	<i>Trifolium hybridum</i> L. 183,238 (2014.06.11)
	ムラサキツメクサ	<i>Trifolium pratense</i> L. 183,222 (2014.06.04)
	シロツメクサ	<i>Trifolium repens</i> L. 183,025 (2013.07.03)
	クサフジ	<i>Vicia cracca</i> L. 183,115 (2013.08.28)
	ナンテンハギ	<i>Vicia unijuga</i> A. Br. 183,328 (2014.09.03), 184,387 (2017.07.05)



科名	種名	標本収蔵番号 (採集日)
カタバミ科	Oxalidaceae	
	カタバミ <i>Oxalis corniculata</i> L.	183,154 (2013.10.02)
	エゾタチカタバミ <i>Oxalis fontana</i> Bunge	183,058 (2013.07.24), 183,276 (2014.07.16)
フウロソウ科	Geraniaceae	
	ゲンノショウコ <i>Geranium nepalense</i> Sweet subsp. <i>thunbergii</i> (Sieb. et Zucc.) Hara	183,067 (2013.07.24)
	ヒメフウロ <i>Geranium robertianum</i> L.	183,375 (2015.09.02)
トウダイグサ科	Euphorbiaceae	
	エノキグサ <i>Acalypha australis</i> L.	183,128 (2013.09.04)
ユズリハ科	Daphniphyllaceae	
	エゾユズリハ <i>Daphniphyllum macropodum</i> Miq. var. <i>humile</i> (Maxim.) Rosenthal	182,947 (2013.06.05, ♀)
ミカン科	Rutaceae	
	キハダ <i>Phellodendron amurense</i> Rupr.	183,240 (2014.06.11, ♂)
	ツルミヤマシキミ <i>Skimmia japonica</i> Thunb. var. <i>intermedia</i> Komatsu f. <i>repens</i> (Nakai) Hara	183,184 (2014.05.14, ♂), 183,208 (2014.05.28, ♀), 183,388 (2015.09.16)
ニガキ科	Simaroubaceae	
	ニワウルシ <i>Ailanthus altissima</i> Swingle	183,051 (2013.07.17, ♂)
	ニガキ <i>Picrasma quassioides</i> (D. Don) Benn.	183,232 (2014.06.11), 184,366 (2017.06.07, ♀), 184,372 (2017.06.21, ♂)
ウルシ科	Anacardiaceae	
	ツタウルシ <i>Rhus ambigua</i> Lavall. ex Dipp.	183,231 (2014.06.11, ♂)
	ヌルデ <i>Rhus javanica</i> L. var. <i>roxburghii</i> (DC.) Rehder et Wils.	183,311 (2014.08.17, ♀)
P	ウルシ <i>Rhus verniciflua</i> Stokes	184,374 (2017.06.21)
カエデ科	Aceraceae	
	オオモミジ <i>Acer amoenum</i> Carr. var. <i>amoenum</i>	183,386 (2015.09.09)
	ヤマモミジ <i>Acer amoenum</i> Carr. var. <i>matsumurae</i> (Kaidz.) Ogata	183,515 (2016.08.24), 183,525 (2016.09.14)
P	カラコギカエデ <i>Acer ginnala</i> Maxim.	184,396 (2017.07.19)
	ハウチワカエデ <i>Acer japonicum</i> Thunb.	183,186 (2014.05.14), 183,362 (2014.09.19)
	エゾイタヤ <i>Acer mono</i> Maxim. var. <i>glabrum</i> (Lév. et Van't.) Hara	182,938 (2013.05.22)
	アカイタヤ <i>Acer mono</i> Maxim. var. <i>mayrii</i> (Schwerin) Sugimoto	183,513 (2016.08.24)
P	メグスリノキ <i>Acer nikoense</i> Maxim.	184,451 (2017.09.20)
P	ノムラカエデ <i>Acer palmatum</i> Thunb. 'Nomura'	184,400 (2017.07.19)
トチノキ科	Hippocastanaceae	
P	トチノキ <i>Aesculus turbinata</i> Blume	183,531 (2016.06.01)
ツリフネソウ科	Balsaminaceae	
	キツリフネ <i>Impatiens noli-tangere</i> L.	183,068 (2013.07.24)
	ツリフネソウ <i>Impatiens textori</i> Miq.	183,370 (2015.08.27)
	シロツリフネ <i>Impatiens textori</i> Miq. f. <i>pallescens</i> Hara	183,107 (2013.08.22)
モチノキ科	Aquifoliaceae	
	ハイイヌツゲ <i>Ilex crenata</i> Thunb. var. <i>paludosa</i> (Nakai) Hara	183,038 (2013.07.17)
	エゾツルツゲ <i>Ilex rugosa</i> Fr. Schm.	184,435 (2017.08.26)
ニシキギ科	Celastraceae	
	オニツルウメモドキ <i>Celastrus orbiculatus</i> Thunb. var. <i>strigillosus</i> (Nakai) Makino	183,390 (2015.09.16)
	コマユミ <i>Euonymus alatus</i> (Thunb.) Sieb. f. <i>striatus</i> (Thunb.) Makino	183,397 (2015.09.26)
	ツルマサキ <i>Euonymus fortunei</i> (Turcz.) Hand.-Mazz.	183,261 (2014.07.02), 183,396 (2015.09.24)
	ツリバナ <i>Euonymus oxyphyllus</i> Miq.	183,393 (2015.09.18), 183,440 (2016.06.15)

科名	種名	標本収蔵番号 (採集日)
	オオツリバナ	<i>Euonymus planipes</i> (Koehne) Koehne 183,214 (2014.05.28)
	マユミ	<i>Euonymus sieboldianus</i> Bl. 183,017 (2013.07.03), 183,433 (2016.06.15)
ミツバウツギ科 Staphyleaceae		
	ミツバウツギ	<i>Staphylea bumalda</i> (Thunb.) DC. 183,265 (2014.07.09)
ツゲ科 Buxaceae		
	フッキソウ	<i>Pachysandra terminalis</i> Sieb. et Zucc. 182,930 (2013.05.22)
ブドウ科 Vitaceae		
	ノブドウ	<i>Ampelopsis brevipedunculata</i> (Maxim.) Trautv. var. <i>heterophylla</i> (Thunb.) Hara 183,283 (2014.07.16)
P ツタ		<i>Parthenocissus tricuspidata</i> (Sieb. et Zucc.) Planch. 184,401 (2017.07.19), 184,442 (2017.09.06)
	ヤマブドウ	<i>Vitis coignetiae</i> Pulliat ex Planch. 183,434 (2016.06.15, ♂)
シナノキ科 Tiliaceae		
	シナノキ	<i>Tilia japonica</i> (Miq.) Simonkai 183,274 (2014.07.16)
	オオバボダイジュ	<i>Tilia maximowicziana</i> Shirasawa var. <i>maximowicziana</i> 183,286 (2014.07.16), 183,539 (2014.07.16)
	モイワボダイジュ	<i>Tilia maximowicziana</i> Shirasawa var. <i>yessoana</i> (Nakai) Tatewaki 184,382 (2017.07.05), 184,389 (2017.07.05)
アオイ科 Malvaceae		
	ジャコウアオイ	<i>Malva moschata</i> L. 184,405 (2017.07.19)
ジンチョウゲ科 Thymelaeaceae		
	ナニワズ	<i>Daphne pseudo-mezereum</i> A. Gray subsp. <i>jezoensis</i> (Maxim.) Hamaya 182,921 (2013.05.08, ♂), 183,174 (2014.05.08)
グミ科 Elaeagnaceae		
	アキグミ	<i>Elaeagnus umbellata</i> Thunb. 184,364 (2017.06.04), 184,457 (2017.09.30)
スミレ科 Violaceae		
	アオイスミレ	<i>Viola hondoensis</i> W. Becker et H. Boiss. 183,404 (2016.04.27)
	オオタチツボスミレ	<i>Viola kusanoana</i> Makino 182,944 (2013.05.22), 182,957 (2013.06.05), 184,353 (2017.05.17)
	オオバタチツボスミレ	<i>Viola langsdorfii</i> Fisch. subsp. <i>sachalinensis</i> W. Becker 183,210 (2014.05.28)
	ミヤマスミレ	<i>Viola selkirkii</i> Pursh 183,169 (2014.05.06)
	フイリミヤマスミレ	<i>Viola selkirkii</i> Pursh f. <i>variegata</i> (Nakai) F. Maek. 184,351 (2017.05.14)
	スミレサイシン	<i>Viola vaginata</i> Maxim. 184,348 (2017.05.10)
	ツボスミレ	<i>Viola verecunda</i> A. Gray 182,966 (2013.06.05), 182,967 (2013.06.05)
ウリ科 Cucurbitaceae		
	ゴキヅル	<i>Actinostemma lobatum</i> Maxim. ex Franch. et Savat. 183,089 (2013.08.07)
	アマチャヅル	<i>Gynostemma pentaphylla</i> (Thunb.) Makino 183,057 (2013.07.24)
ミソハギ科 Lythraceae		
	エゾミソハギ	<i>Lythrum salicaria</i> L. 183,280 (2014.07.16)
ヒシ科 Trapaceae		
	ヒシ	<i>Trapa japonica</i> Flerov 183,281 (2014.07.16), 183,374 (2015.08.19), 183,694 (2016.07.14), 183,695 (2016.07.14), 183,721 (2016.09.01)
アカバナ科 Onagraceae		
	ミヤマタニタデ	<i>Circaea alpina</i> L. 183,061 (2013.07.24)
	ウシタキシソウ	<i>Circaea cordata</i> Royle 183,090 (2013.08.07)
	タニタデ	<i>Circaea erubescens</i> Franch. et Savat. 183,048 (2013.07.17)

科名	種名	標本収蔵番号 (採集日)
	ミズタマソウ <i>Circaea mollis</i> Sieb. et Zucc.	183,095 (2013.08.14)
	エゾアカバナ <i>Epilobium montanum</i> L.	183,100 (2013.08.14)
	アカバナ <i>Epilobium pyrricholophum</i> Franch. et Savat.	183,110 (2013.08.22)
	メマツヨイグサ <i>Oenothera biennis</i> L.	183,273 (2014.07.09)
	ヒナマツヨイグサ <i>Oenothera perennis</i> L.	183,482 (2016.07.20)
アリノトウグサ科 Haloragaceae		
	ホザキノフサモ <i>Myriophyllum spicatum</i> L.	183,701 (2016.08.04), 183,702 (2016.08.04)
	フサモ <i>Myriophyllum verticillatum</i> L.	183,517 (2016.09.07), 183,693 (2016.07.14), 183,698 (2016.08.04), 183,699 (2016.08.04)
	フサモ属の1種 <i>Myriophyllum</i> sp.	184,437 (2017.08.30)
ミズキ科 Cornaceae		
P ヤマボウシ	<i>Benthamidia japonica</i> (Sieb. et Zucc.) Hara	184,450 (2017.09.20)
ミズキ	<i>Swida controversa</i> (Hemsl.) Soják	183,217 (2014.06.04)
ウコギ科 Araliaceae		
	ケヤマウコギ <i>Acanthopanax divaricatus</i> (Sieb. et Zucc.) Seem.	183,012 (2013.07.03), 183,336 (2014.09.03), 184,436 (2017.08.26)
	コシアブラ <i>Acanthopanax sciadophylloides</i> Franch. et Savat.	183,502 (2016.08.10)
	ウド <i>Aralia cordata</i> Thunb.	183,385 (2015.09.09)
	タラノキ <i>Aralia elata</i> (Miq.) Seemann	183,112 (2013.08.28)
	ハリギリ <i>Kalopanax pictus</i> (Thunb.) Nakai	183,351 (2014.09.12)
	トチバニンジン <i>Panax japonicus</i> C. A. Meyer	182,996 (2013.06.19)
セリ科 Umbelliferae		
	イワミツバ <i>Aegopodium podagraria</i> L.	183,264 (2014.07.09)
	エゾノヨロイグサ <i>Angelica anomala</i> Lallemand	184,429 (2017.08.23)
	オオバセンキュウ <i>Angelica genuflexa</i> Nuttall	183,135 (2013.09.11)
	シャク <i>Anthriscus aemula</i> Schischkin	183,432 (2016.06.15)
	セントウソウ <i>Chamaele decumbens</i> (Thunb.) Makino	182,943 (2013.05.22), 182,951 (2013.06.05), 182,973 (2013.06.05)
	ドクゼリ <i>Cicuta virosa</i> L.	183,475 (2016.07.20)
	ミツバ <i>Cryptotaenia japonica</i> Hassk.	183,031 (2013.07.17), 184,398 (2017.07.19)
	ノラニンジン <i>Daucus carota</i> L.	183,116 (2013.08.28)
	オオハナウド <i>Heracleum dulce</i> Fisch.	183,223 (2014.06.04)
	オオチドメ <i>Hydrocotyle ramiflora</i> Maxim.	183,004 (2013.07.17)
	セリ <i>Oenanthe javanica</i> DC.	183,300 (2014.07.30)
	ヤブニンジン <i>Osmorhiza aristata</i> (Thunb.) Rydb.	183,193 (2014.05.21)
	ウマノミツバ <i>Sanicula chinensis</i> Bunge	183,034 (2013.07.17)
	カノツメソウ <i>Spuriopimpinella calycina</i> (Maxim.) Kitag.	183,074 (2013.07.31)
	ヤブジラミ <i>Torilis japonica</i> (Houtt.) DC.	183,081 (2013.07.31)
イチヤクソウ科 Pyrolaceae		
	ウメガサソウ <i>Chimaphila japonica</i> Miq.	183,263 (2014.07.09)
	シャクジョウソウ <i>Monotropa hypopitys</i> L.	183,499 (2016.08.10)
	ギンリョウソウ <i>Monotropastrum humile</i> (D. Don) Hara	183,445 (2016.06.15)
	コイチヤクソウ <i>Orthilia secunda</i> (L.) House	183,248 (2014.06.18)
	ベニバナイチヤクソウ <i>Pyrola incarnata</i> Fischer	183,233 (2014.06.11)
	イチヤクソウ <i>Pyrola japonica</i> Klenze var. <i>japonica</i>	183,491 (2016.07.17)
	ヒトツバイイチヤクソウ <i>Pyrola japonica</i> Klenze var. <i>subaphylla</i> (Maxim.) H. Andres	183,278 (2014.07.16)
	ジンヨウイチヤクソウ <i>Pyrola renifolia</i> Maxim.	183,451 (2016.06.22)
ツツジ科 Ericaceae		
P サラサドウダン	<i>Enkianthus campanulatus</i> (Miq.) Nicholson	183,420 (2016.06.01)
ハナヒリノキ	<i>Leucothoe grayana</i> Maxim.	183,249 (2014.06.25)
アクシバ	<i>Vaccinium japonicum</i> Miq.	183,511 (2016.08.24)

科名	種名	標本収蔵番号 (採集日)
サクラソウ科	Primulaceae	
	オカトラノオ <i>Lysimachia clethroides</i> Duby	183,492 (2016.07.20)
	コナスビ <i>Lysimachia japonica</i> Thunb.	183,052 (2013.07.17)
	ヤナギトラノオ <i>Lysimachia thyrsiflora</i> L.	183,436 (2016.06.15), 183,685 (2016.06.30), 183,686 (2016.06.30)
	クサレダマ <i>Lysimachia vulgaris</i> L. var. <i>davurica</i> (Ledeb.) R. Kunth	183,101 (2013.08.14)
	ハイハマボス <i>Samolus parviflorus</i> Rafin.	183,109 (2013.08.22), 184,431 (2017.08.30)
エゴノキ科	Styracaceae	
	ハクウンボク <i>Styrax obassia</i> Sieb. et Zucc.	183,441 (2016.06.15)
ハイノキ科	Symplocaceae	
	サワフタギ <i>Symplocos chinensis</i> (Lour.) Druce var. <i>leucocarpa</i> (Nakai) Ohwi f. <i>pilosa</i> (Nakai) Ohwi	182,988 (2013.06.19)
モクセイ科	Oleaceae	
	アオダモ <i>Fraxinus lanuginosa</i> Koidz. f. <i>serrata</i> (Nakai) Murata	183,384 (2015.09.06)
	ヤチダモ <i>Fraxinus mandshurica</i> Rupr. var. <i>japonica</i> Maxim.	183,467 (2016.07.06)
	ミヤマイボタ <i>Ligustrum tschonoskii</i> Decne.	183,468 (2016.07.06)
	エゾイボタ <i>Ligustrum tschonoskii</i> Decne. f. <i>glabrescens</i> (Koidz.) Murata	183,019 (2013.07.03)
	ハシドイ <i>Syringa reticulata</i> (Bl.) Hara	184,385 (2017.07.05)
リンドウ科	Gentianaceae	
	フデリンドウ <i>Gentiana zollingeri</i> Fawcett	183,206 (2014.05.28)
	ホソバナツルリンドウ <i>Pterygocalyx volubilis</i> Maxim.	183,324 (2014.08.27)
	アケボノソウ <i>Swertia bimaculata</i> (Sieb. et Zucc.) Hook. et Thoms.	183,127 (2013.09.04)
	ツルリンドウ <i>Tripterospermum japonicum</i> (Sieb. et Zucc.) Maxim.	183,071 (2013.07.31), 183,140 (2013.07.31), 183,141 (2013.07.31)
ガガイモ科	Asclepiadaceae	
	イケマ <i>Cynanchum caudatum</i> (Miq.) Maxim.	183,053 (2013.07.17)
	シロバナカモメヅル <i>Cynanchum sublancoelatum</i> (Miq.) Matsum. var. <i>macranthum</i> (Maxim.) Matsum.	183,325 (2014.08.27)
	ガガイモ <i>Metaplexis japonica</i> (Thunb.) Makino	183,087 (2013.07.31)
	オオカモメヅル <i>Tylophora aristolochioides</i> Miq.	183,073 (2013.07.31)
アカネ科	Rubiaceae	
	クマバソウ <i>Asperula odorata</i> L.	182,955 (2013.06.05)
	キクムグラ <i>Galium kikumugura</i> Ohwi	183,417 (2016.06.01)
	オオバナヤエムグラ <i>Galium pseudo-asprellum</i> Makino	183,056 (2013.07.24), 183,103 (2013.08.14), 184,408 (2017.07.26)
	ホソバナヨツバムグラ <i>Galium trifidum</i> L. var. <i>brevipedunculatum</i> Regel	183,050 (2013.07.17)
	オククルマムグラ <i>Galium trifloriforme</i> Komar. var. <i>trifloriforme</i>	182,992 (2013.06.19)
	カワラマツバ <i>Galium verum</i> L. var. <i>asiaticum</i> Nakai f. <i>nikkooense</i> Ohwi	183,486 (2016.07.20)
	ツルアリドオン <i>Mitchella undulata</i> Sieb. et Zucc.	183,262 (2014.07.04)
	オオキヌタソウ <i>Rubia chinensis</i> Regel et Maack var. <i>glabrescens</i> (Nakai) Kitag.	182,989 (2013.06.19)
ハナシノブ科	Polemoniaceae	
	クサキョウチクトウ <i>Phlox paniculata</i> L.	184,445 (2017.09.06)
ヒルガオ科	Convolvulaceae	
	ヒルガオ <i>Calystegia japonica</i> Choisy	184,411 (2017.07.26)
	ヒロハヒルガオ <i>Calystegia sepium</i> (L.) R. Br.	183,383 (2015.09.05)
ムラサキ科	Boraginaceae	
	ノハラムラサキ <i>Myosotis arvensis</i> (L.) Hill	183,136 (2013.09.11)
	ワスレナグサ <i>Myosotis scorpioides</i> L.	183,430 (2016.06.15)
	ヒレハリソウ <i>Symphytum officinale</i> L.	184,373 (2017.06.21)

科名	種名	標本収蔵番号 (採集日)
クマツヅラ科	Verbenaceae	
クサギ	<i>Clerodendrum trichotomum</i> Thunb.	183,310 (2014.08.13)
アワゴケ科	Callitrichaceae	
ミズハコベ	<i>Callitriche palustris</i> L.	184,426 (2017.08.18)
シソ科	Labiatae	
キラソソウ	<i>Ajuga decumbens</i> Thunb.	184,376 (2017.06.24)
ニシキゴロモ	<i>Ajuga yezoensis</i> Maxim.	182,968 (2013.06.05)
ヤマクマバナ	<i>Clinopodium chinense</i> (Benth.) O. Kuntze subsp. <i>grandiflorum</i> (Maxim.) Hara var. <i>shibetchense</i> Koidz.	184,410 (2017.07.26)
イヌトウバナ	<i>Clinopodium micranthum</i> (Regel) Hara	183,096 (2013.08.14), 183,536 (2013.08.14)
ミヤマトウバナ	<i>Clinopodium sachalinense</i> (Fr. Schm.) Koidz.	183,041 (2013.07.17)
ナギナタコウジュ	<i>Elsholtzia ciliata</i> (Thunb.) Hylander	183,150 (2013.10.02), 183,365 (2014.09.24)
チシマオドリコソウ	<i>Galeopsis bifida</i> Boenn.	184,421 (2017.08.12)
カキドオシ	<i>Glechoma hederacea</i> L. subsp. <i>grandis</i> (A. Gray) Hara	183,189 (2014.05.21), 183,426 (2016.06.07), 184,356 (2017.05.31)
オドリコソウ	<i>Lamium album</i> L. var. <i>barbatum</i> (Sieb. et Zucc) Franch. et Savat.	183,419 (2016.06.01)
モミジバヒメオドリコソウ	<i>Lamium hybridum</i> Vill.	184,361 (2017.06.01)
ヒメオドリコソウ	<i>Lamium purpureum</i> L.	183,401 (2016.04.27)
シロネ	<i>Lycopus lucidus</i> Turcz.	183,398 (2015.09.26), 183,399 (2015.09.26)
ヒメシロネ	<i>Lycopus maackianus</i> (Maxim.) Makino	183,341 (2014.09.07)
コシロネ	<i>Lycopus ramosissimus</i> Makino var. <i>japonicus</i> (Matsum. et Kudo) Kitam.	183,313 (2014.08.20), 184,428 (2017.08.22)
エゾシロネ	<i>Lycopus uniflorus</i> Michx.	183,084 (2013.07.31), 183,094 (2013.08.14)
ハッカ	<i>Mentha arvensis</i> L. var. <i>piperascens</i> Malinv.	184,427 (2017.08.18), 183,353 (2014.09.17)
ヒメジソ	<i>Mosla dianthera</i> (Hamilt.) Maxim.	183,360 (2014.09.07)
ウツボグサ	<i>Prunella vulgaris</i> L. subsp. <i>asiatica</i> (Nakai) Hara	183,035 (2013.07.17), 183,488 (2016.07.20)
ヒメナミキ	<i>Scutellaria dependens</i> Maxim.	183,062 (2013.07.24), 183,512 (2016.08.24)
エゾタツナミソウ	<i>Scutellaria pekinensis</i> Maxim. var. <i>ussuriensis</i> (Regel) Hand.-Mazz.	183,251 (2014.06.25)
イヌゴマ	<i>Stachys riederi</i> Chamisso var. <i>intermedia</i> (Kudo) Kitam.	183,269 (2014.07.09)
エゾイヌゴマ	<i>Stachys riederi</i> Chamisso var. <i>villosa</i> (Kudo) Hara	183,514 (2016.08.24)
ツルニガクサ	<i>Teucrium viscidum</i> Blume var. <i>miquelianum</i> (Maxim.) Hara	183,055 (2013.07.24)
ナス科	Solanaceae	
オオマルバノホロシ	<i>Solanum megacarpum</i> Koidz.	183,459 (2016.06.30)
ゴマノハグサ科	Scrophulariaceae	
アゼナ	<i>Lindernia procumbens</i> (Krock.) Philcox	184,425 (2017.08.30)
ミゾホオズキ	<i>Mimulus nepalensis</i> Benth. var. <i>japonicus</i> Miq.	183,083 (2013.07.31)
ビロードモウズイカ	<i>Verbascum thapsus</i> L.	184,407 (2017.07.26)
タチイヌノフグリ	<i>Veronica arvensis</i> L.	183,195 (2014.05.21)
オオイヌノフグリ	<i>Veronica persica</i> Poir.	183,478 (2016.07.20)
コテングクワガタ	<i>Veronica serpyllifolia</i> L.	183,197 (2014.05.21)
テングクワガタ	<i>Veronica tenella</i> All.	183,425 (2016.06.07)
ハエドクソウ科	Phrymaceae	
ハエドクソウ	<i>Phryma leptostachya</i> L. var. <i>asiatica</i> Hara	183,042 (2013.07.17)
オオバコ科	Plantaginaceae	
オオバコ	<i>Plantago asiatica</i> L.	183,063 (2013.07.24)
ヘラオオバコ	<i>Plantago lanceolata</i> L.	183,198 (2014.05.21)
セイヨウオオバコ	<i>Plantago major</i> L.	183,520 (2016.09.07)

科名	種名	標本収蔵番号 (採集日)
スイカズラ科	Caprifoliaceae	
	エゾニワトコ <i>Sambucus racemosa</i> L. subsp. <i>kamtschatica</i> (E. Wolf) Hultén	182,969 (2013.06.05)
	キミノエゾニワトコ <i>Sambucus racemosa</i> L. subsp. <i>kamtschatica</i> (E. Wolf) Hultén f. <i>aureocarpa</i> (Hara) Hara ex Honda	183,065 (2013.07.24)
	オオカメノキ <i>Viburnum furcatum</i> Blume ex Maxim.	183,185 (2014.05.14), 184,441 (2017.09.06)
	カンボク <i>Viburnum opulus</i> L. var. <i>calvescens</i> (Rehder) Hara	183,239 (2014.06.11), 183,377 (2015.09.02)
	ミヤマガマズミ <i>Viburnum wrightii</i> Miq.	183,212 (2014.05.28), 184,440 (2017.09.06)
レンブクソウ科	Adoxaceae	
	レンブクソウ <i>Adoxa moschatellina</i> L.	182,932 (2013.05.22)
オミナエシ科	Valerianaceae	
	オミナエシ <i>Patrinia scabiosaefolia</i> Fisch.	183,487 (2016.07.20)
キキョウ科	Campanulaceae	
	ツリガネニンジン <i>Adenophora triphylla</i> (Thunb.) A. DC. var. <i>japonica</i> (Regel) Hara	183,484 (2016.07.20)
	ツルニンジン <i>Codonopsis lanceolata</i> (Sieb. et Zucc.) Trautv.	183,312 (2014.08.20)
	タニギキョウ <i>Peracarpa carnosa</i> (Wall.) Hook. fil. et Thomsom var. <i>circaeoides</i> (Fr. Schm.) Makino	182,952 (2013.06.05)
キク科	Compositae	
	ノコギリソウ <i>Achillea alpina</i> L.	183,483 (2016.07.20)
	セイヨウノコギリソウ <i>Achillea millefolium</i> L.	183,254 (2014.06.25)
	ノブキ <i>Adenocaulon himalaicum</i> Edgew.	183,098 (2013.08.14)
	ヤマハハコ <i>Anaphalis margaritacea</i> (L.) Benth. et Hook. fil.	183,395 (2015.09.23)
	ゴボウ <i>Arctium lappa</i> L.	183,121 (2013.08.28)
	オトコヨモギ <i>Artemisia japonica</i> Thunb.	184,412 (2017.08.09)
	オオヨモギ <i>Artemisia montana</i> (Nakai) Pamp.	183,113 (2013.08.28)
	ヨモギ <i>Artemisia princeps</i> Pamp.	184,434 (2017.08.25)
	エゾノコンギク <i>Aster ageratoides</i> Turcz. subsp. <i>ovatus</i> (Franch. et Savat.) Kitam. var. <i>yezoensis</i> Kitam.	183,131 (2013.09.04)
	エゾゴマナ <i>Aster glehni</i> Fr. Schm. var. <i>glehni</i>	183,105 (2013.08.14)
	ネバリノギク <i>Aster novae-angliae</i> L.	183,381 (2015.09.02)
	ユウゼンギク <i>Aster novi-belgii</i> L.	183,320 (2014.08.27)
	アメリカセンダングサ <i>Bidens frondosa</i> L.	183,342 (2014.09.10)
	エゾノキツネアザミ <i>Breea setosa</i> (Bieb.) Kitam.	184,420 (2017.08.12) ♀
	ミミコウモリ <i>Cacalia auriculata</i> DC. var. <i>kamtschatica</i> (Maxim.) Matsum.	183,077 (2013.07.31)
	ヨブスマソウ <i>Cacalia hastata</i> L. subsp. <i>orientalis</i> Kitam.	183,477 (2016.07.20)
	ヤブタバコ <i>Carpesium abrotanoides</i> L.	183,104 (2013.08.14)
	ノッポロガクビソウ <i>Carpesium divaricatum</i> Sieb. et Zucc. var. <i>matsuei</i> (Tatew. et Kitam.) Kitam.	183,298 (2014.07.30)
	ミヤマヤブタバコ <i>Carpesium triste</i> Maxim.	183,295 (2014.07.30)
	トキンソウ <i>Centipeda minima</i> (L.) A. Br. et Ascherson	184,424 (2017.08.30)
	チシマアザミ <i>Cirsium kamtschaticum</i> Ledeb.	182,987 (2013.06.19)
	オオノアザミ <i>Cirsium oligophyllum</i> (Franch. et Savat.) Matsum. subsp. <i>aomorense</i> (Nakai) Kitam.	183,527 (2016.09.07)
	アメリカオニアザミ <i>Cirsium vulgare</i> (Savi) Tenore	183,379 (2015.09.02)
	ヒメムカシヨモギ <i>Erigeron canadensis</i> L.	183,148 (2013.10.02)
	ハルジオン <i>Erigeron philadelphicus</i> L.	183,224 (2014.06.04)
	ヒヨドリバナ <i>Eupatorium chinense</i> L.	183,133 (2013.09.11)
	ヨツバヒヨドリ <i>Eupatorium chinense</i> L. subsp. <i>sachalinense</i> (Fr. Schm.) Kitam.	183,078 (2013.07.31)
	ヒメチチコグサ <i>Gnaphalium uliginosum</i> L.	184,416 (2017.08.12)
	イヌキクイモ <i>Helianthus strumosus</i> L.	183,368 (2014.10.01)
	コウリンタンポポ <i>Hieracium aurantiacum</i> L.	183,250 (2014.06.25), 183,538 (2014.06.25)
	キバナコウリンタンポポ <i>Hieracium caespitosum</i> Dumor.	184,377 (2017.06.24)
	ヤナギタンポポ <i>Hieracium umbellatum</i> L.	183,526 (2016.09.07)
	ブタナ <i>Hypochoeris radicata</i> L.	183,011 (2013.07.03), 183,533 (2013.07.03)
	カセンソウ <i>Inula salicina</i> L. var. <i>asiatica</i> Kitam.	183,485 (2016.07.20)
	シロバナニガナ <i>Ixeris dentata</i> (Thunb.) Nakai var. <i>albiflora</i> (Makino) Nakai	183,029 (2013.07.17)

科名	種名	標本収蔵番号 (採集日)
	ヤマニガナ	<i>Lactuca raddeana</i> Maxim. var. <i>elata</i> (Hemsl.) Kitam. 183,060 (2013.07.24)
	ヤブタバコ	<i>Lapsana humilis</i> (Thunb.) Makino 183,008 (2013.07.03)
	フランスギク	<i>Leucanthemum vulgare</i> Lamarck 183,252 (2014.06.25)
	コシカギク	<i>Matricaria matricarioides</i> (Less.) Porter 183,480 (2016.07.20)
	イヌカミツレ	<i>Matricaria perforata</i> Mérat 184,378 (2017.06.28)
	アキタブキ	<i>Petasites japonicus</i> (Sieb. et Zucc.) Maxim. subsp. <i>giganteus</i> (Fr. Schm.) Kitam. 182,922 (2013.05.08. ♀), 182,923 (2013.05.08. ♂), 182,939 (2013.05.22)
	コウゾリナ	<i>Picris hieracioides</i> L. subsp. <i>japonica</i> (Thunb.) Krylov 183,000 (2013.07.03)
	オオハンゴンソウ	<i>Rudbeckia laciniata</i> L. var. <i>laciniata</i> 183,102 (2013.08.14), 183,315 (2014.08.20)
	ハナガサギク	<i>Rudbeckia laciniata</i> L. var. <i>hortensis</i> Bailey 184,432 (2017.08.30)
	ハンゴンソウ	<i>Senecio cannabifolius</i> Less. 183,138 (2013.09.11)
	ノボロギク	<i>Senecio vulgaris</i> L. 183,149 (2013.10.02)
	コメナモミ	<i>Siegesbeckia orientalis</i> L. subsp. <i>glabrescens</i> (Makino) Kitam. 183,129 (2013.09.04), 183,348 (2014.09.10)
	メナモミ	<i>Siegesbeckia orientalis</i> L. subsp. <i>pubescens</i> (Makino) Kitam. 183,528 (2016.09.14)
	セイトカアワダチソウ	<i>Solidago altissima</i> L. 183,146 (2013.09.14)
	オオアワダチソウ	<i>Solidago gigantea</i> Ait. var. <i>leiophylla</i> Fernald 183,091 (2013.08.14)
	アキノキリンソウ	<i>Solidago virgaurea</i> L. subsp. <i>asiatica</i> Kitam. 183,361 (2014.09.19)
	オニノゲシ	<i>Sonchus asper</i> (L.) Hill 183,245 (2014.06.18), 183,542 (2015.09.23)
	ハチジョウウナ	<i>Sonchus brachyotus</i> DC. 183,371 (2015.08.28)
	ノゲシ	<i>Sonchus oleraceus</i> L. 184,395 (2017.07.19)
	ヒメジョオン	<i>Stenactis annuus</i> (L.) Cass. 183,010 (2013.07.03)
	ヘラバヒメジョオン	<i>Stenactis strigosus</i> (Muhl.) DC. 184,369 (2017.06.21)
	エゾタンポポ	<i>Taraxacum hondoense</i> Nakai 184,354 (2017.05.17)
	セイヨウタンポポ	<i>Taraxacum officinale</i> Weber 183,326 (2014.08.27)
	オニタバコ	<i>Youngia japonica</i> (L.) DC. 183,493 (2016.07.20)
オモダカ科	Alismataceae	
	ヘラオモダカ	<i>Alisma canaliculatum</i> A. Br. et Bouché 183,508 (2016.08.17), 183,532 (2016.08.17)
	サジオモダカ	<i>Alisma plantago-aquatica</i> L. var. <i>orientale</i> Samuels. 183,305 (2014.07.30)
	オモダカ	<i>Sagittaria trifolia</i> L. 183,706 (2016.08.04)
ヒルムシロ科	Potamogetonaceae	
	ホソバヒルムシロ	<i>Potamogeton alpinus</i> Balbis 183,710 (2016.08.04)
	オヒルムシロ	<i>Potamogeton natans</i> L. 183,282 (2014.07.16), 183,690 (2016.07.14), 183,691 (2016.07.14), 183,711 (2016.08.04)
	ホソバミズヒキモ	<i>Potamogeton octandrus</i> Poir. 183,703 (2016.08.04), 183,704 (2016.08.04)
	ヤナギモ	<i>Potamogeton oxyphyllus</i> Miq. 183,722 (2016.09.01)
ユリ科	Liliaceae	
	ヒメニラ	<i>Allium monanthum</i> Maxim. 182,936 (2013.05.22), 182,937 (2013.05.22)
	アサツキ	<i>Allium schoenoprasum</i> L. var. <i>foliosum</i> Regel 183,253 (2014.06.25)
	ギョウジャニンニク	<i>Allium victorialis</i> L. subsp. <i>platyphyllum</i> Hultén 184,352 (2017.05.17), 184,360 (2017.05.31)
	オランダキジカクシ	<i>Asparagus officinalis</i> L. 183,321 (2014.08.27)
	オオウバユリ	<i>Cardiocrinum cordatum</i> (Thunb.) Makino var. <i>glehnii</i> (Fr. Schm.) Hara 183,277 (2014.07.16)
	ツバメオモト	<i>Clintonia udensis</i> Trautv. et Mey. 183,183 (2014.05.14)
	ホウチャクソウ	<i>Disporum sessile</i> Don 183,205 (2014.05.28)
	チゴユリ	<i>Disporum smilacinum</i> A. Gray 182,977 (2013.06.05), 183,054 (2013.06.05)
P	カタクリ	<i>Erythronium Japonicum</i> Decne. 183,405 (2016.05.04)
	キバナノアマナ	<i>Gagea lutea</i> (L.) Ker-Gawl. 183,172 (2014.05.06)
	コバギボウシ	<i>Hosta sieboldii</i> (Paxton) J. W. Ingram 183,495 (2016.07.27)
	クルマユリ	<i>Lilium medeoloides</i> A. Gray 183,028 (2013.07.17)
	マイヅルソウ	<i>Maianthemum dilatatum</i> (Wood) Nels. et Macbr. 182,953 (2013.06.05), 182,954 (2013.06.05)

科名	種名	標本収蔵番号 (採集日)
	ツクバネソウ <i>Paris tetrphylla</i> A. Gray	182,956 (2013.06.05)
	クルマバツクバネソウ <i>Paris verticillata</i> M. v. Bieberst.	182,959 (2013.06.05), 182,960 (2013.06.05)
	ヒメイズイ <i>Polygonatum humile</i> Fischer	183,416 (2016.06.01)
	ワニグチソウ <i>Polygonatum involucratum</i> (Franch. et Savat.) Maxim.	183,449 (2016.06.15)
	ミヤマナルコユリ <i>Polygonatum lasianthum</i> Maxim.	183,132 (2016.06.01)
	オオアマドコロ <i>Polygonatum odoratum</i> (Mill.) Druce var. <i>maximowiczii</i> (Fr. Schm.) Koidz.	182,948 (2013.06.05), 182,949 (2013.06.05), 182,962 (2013.06.05), 182,981 (2013.06.05)
	ユキザサ <i>Smilacina japonica</i> A. Gray	182,976 (2013.06.05)
	シオデ <i>Smilax riparia</i> A. DC. var. <i>ussuriensis</i> (Regel) Hara et T. Koyama	183,021 (2013.07.03), 183,044 (2013.07.17)
	アオミノエンレイソウ <i>Trillium apetalon</i> Makino var. <i>apetalon</i>	183,176 (2014.05.08), 183,176 (2014.05.08)
	クロミノエンレイソウ <i>Trillium apetalon</i> Makino var. <i>atropurpureocarpum</i> (Makino) J. Samej.	183,175 (2014.05.08), 183,175 (2014.05.08)
	オオバナノエンレイソウ <i>Trillium camschatcense</i> Ker Gawl. var. <i>camschatcense</i>	183,187 (2014.05.14)
	チシマエンレイソウ <i>Trillium camschatcense</i> Ker Gawl. var. <i>kurilense</i> Miyabe et Tatew.	184,349 (2017.05.10)
	シロバナエンレイソウ <i>Trillium tschonoskii</i> Maxim.	183,178 (2014.05.08)
	ヒダカエンレイソウ <i>Trillium</i> × <i>miyabeanum</i> Tatew.	184,350 (2017.05.14)
	バイケイソウ <i>Veratrum album</i> L. subsp. <i>oxysepalum</i> Hultén	182,995 (2013.06.19)
ミズアオイ科 Pontederiaceae		
	ホテイアオイ <i>Eichhornia crassipes</i> (Mart.) Solms-Laub.	183,389 (2015.09.16)
アヤメ科 Iridaceae		
P	ハナショウブ <i>Iris ensata</i> Thunb.)	184,399 (2017.07.19)
	ノハナショウブ <i>Iris ensata</i> Thunb. var. <i>spontanea</i> (Makino) Nakai	184,386 (2017.07.05)
イグサ科 Juncaceae		
	イグサ <i>Juncus effusus</i> L. var. <i>decipiens</i> Buchen.	183,466 (2016.07.06), 183,503 (2016.08.10), 183,696 (2016.07.14)
	コウガイゼキショウ <i>Juncus leschenaultii</i> Gay	183,501 (2016.08.10), 184,438 (2017.08.30)
	クサイ <i>Juncus tenuis</i> Willden.	183,001 (2013.07.03), 184,384 (2017.07.05)
	スズメノヤリ <i>Luzula capitata</i> (Miq.) Miq.	183,429 (2016.06.15)
ツユクサ科 Commelinaceae		
	ツユクサ <i>Commelina communis</i> L.	183,099 (2013.08.14)
イネ科 Gramineae		
	シバムギ <i>Agropyron repens</i> (L.) Beauv.	183,272 (2014.07.09), 184,379 (2017.07.05)
	エゾカモジグサ <i>Agropyron yezoense</i> Honda	183,259 (2014.07.02)
	コヌカグサ <i>Agrostis alba</i> L.	183,066 (2013.07.24)
	オオスズメノテッポウ <i>Alopecurus pratensis</i> L.	183,458 (2016.06.30)
	ハルガヤ <i>Anthoxanthum odoratum</i> L.	183,199 (2014.05.21)
	ホガエリガヤ <i>Brylkinia caudata</i> (Munro) Fr. Schm.	183,016 (2013.07.03), 183,534 (2013.07.03)
	ヤマアワ <i>Calamagrostis epigeios</i> (L.) Roth	183,086 (2013.07.31)
	カモガヤ <i>Dactylis glomerata</i> L.	183,018 (2013.07.03), 183,535 (2013.07.03)
	メヒシバ <i>Digitaria ciliaris</i> (Retz.) Koel.	183,118 (2013.08.28)
	アキメヒシバ <i>Digitaria violascens</i> Link	183,332 (2014.09.03)
	イヌビエ <i>Echinochloa crus-galli</i> (L.) Beauv. var. <i>caudata</i> (Roshev.) Kitag.	183,309 (2014.08.10), 183,509 (2016.08.17)
	ヒメイヌビエ <i>Echinochloa crus-galli</i> (L.) Beauv. var. <i>praticola</i> Ohwi	183,143 (2013.09.11)
	オニウシノケグサ <i>Festuca arundinacea</i> Schreb.	183,237 (2014.06.11), 183,244 (2014.06.18), 184,380 (2017.07.05)
	オオトボシガラ <i>Festuca extremiorientalis</i> Ohwi	183,331 (2014.09.03)



科名	種名	標本収蔵番号 (採集日)
	ドジョウツナギ <i>Glyceria ischyronoura</i> Steud.	183,003 (2013.07.03), 183,256 (2014.07.02)
	カラフトドジョウツナギ <i>Glyceria lithuanica</i> (Gorski) Lindm.	183,236 (2014.06.11)
	エゾノサヤマカグサ <i>Leersia oryzoides</i> (L.) Sw.	183,518 (2016.09.07)
	サヤマカグサ <i>Leersia sayanuka</i> Ohwi	183,314 (2014.08.20), 183,510 (2016.08.24)
	ササガヤ <i>Microstegium japonicum</i> (Miq.) Koidz.	183,329 (2014.09.03), 183,540 (2014.09.03)
	イブキヌカボ <i>Milium effusum</i> L.	183,226 (2014.06.11)
	ススキ <i>Miscanthus sinensis</i> Anderss.	183,117 (2013.08.28)
	ミヤマネズミガヤ <i>Muhlenbergia curviaristata</i> (Ohwi) Ohwi var. <i>nipponica</i> Ohwi	183,316 (2014.08.20)
	オオネズミガヤ <i>Muhlenbergia longistolon</i> Ohwi	183,334 (2014.09.03)
	ケチヂミザサ <i>Oplismenus undulatifolius</i> (Arduino) Roemer et Schultes	183,092 (2013.08.14)
	ヌカキビ <i>Panicum bisulcatum</i> Thunb.	183,333 (2014.09.03), 183,524 (2016.09.14)
	ハナクサキビ <i>Panicum capillare</i> L.	183,382 (2015.09.02)
	オオアワガエリ <i>Phleum pratense</i> L.	183,267 (2014.07.09)
	ヨシ <i>Phragmites communis</i> Trin.	183,327 (2014.08.27)
	アズマネザサ <i>Pleioblastus chino</i> (Franch. et Savat.) Makino	183,490 (2016.07.20)
	コイチゴツナギ <i>Poa compressa</i> L.	183,024 (2013.07.03)
	ヌマイチゴツナギ <i>Poa palustris</i> L.	183,465 (2016.07.14)
	ナガハグサ <i>Poa pratensis</i> L.	183,242 (2014.06.18)
	チシマザサ <i>Sasa kurilensis</i> (Rupr.) Makino et Shibata	183,167 (2014.05.02), 183,447 (2016.06.15)
	チマキザサ <i>Sasa palmata</i> (Bean) Nakai	184,355 (2017.05.31)
	アキノエノコログサ <i>Setaria faberi</i> Herrm.	183,139 (2013.09.11), 183,344 (2014.09.10)
	キンエノコロ <i>Setaria glauca</i> (L.) Beauv.	183,142 (2013.09.11)
	マコモ <i>Zizania latifolia</i> Turcz.	183,692 (2016.07.14)
サトイモ科	Araceae	
	マムシグサ <i>Arisaema serratum</i> (Thunb.) Schott	182,990 (2013.06.19, ♂), 184,449 (2017.09.08)
	ミズバショウ <i>Lysichiton camtschatcense</i> (L.) Schott	184,339 (2017.04.19)
	カラスビシャク <i>Pinellia ternata</i> (Thunb.) Breit.	183,376 (2015.09.02)
	ザゼンソウ <i>Symplocarpus foetidus</i> Nutt. var. <i>latissimus</i> (Makino) Hara	183,279 (2014.07.16)
	ヒメザゼンソウ <i>Symplocarpus nipponicus</i> Makino	183,246 (2014.06.18)
ウキクサ科	Lemnaceae	
	コウキクサ <i>Lemna minor</i> L.	183,380 (2015.09.02), 183,457 (2016.06.23)
	アオウキクサ <i>Lemna perpusilla</i> Torrey	183,687 (2016.07.14)
	ウキクサ <i>Spirodela polyrhiza</i> (L.) Schleid.	183,688 (2016.07.14)
ミクリ科	Sparganiaceae	
	ミクリ <i>Sparganium erectum</i> L.	183,474 (2016.07.20), 183,720 (2016.09.01)
	タマミクリ <i>Sparganium glomeratum</i> Laest.	183,473 (2016.07.20)
ガマ科	Typhaceae	
	ガマ <i>Typha latifolia</i> L.	183,307 (2014.08.10), 183,476 (2016.07.20), 183,713 (2016.08.04)
カヤツリグサ科	Cyperaceae	
	エナシヒゴクサ <i>Carex aphanolepis</i> Franch. et Savat.	183,428 (2016.06.15)
	アオスゲ <i>Carex breviculmis</i> R. Br.	182,971 (2013.06.05), 184,357 (2017.05.31)
	ヒメカンスゲ <i>Carex conica</i> Boott	182,950 (2013.06.05)
	クシロヤガミスゲ <i>Carex crowfordii</i> Fernald	183,352 (2014.09.17)
	カサスゲ <i>Carex dispalata</i> Boott	183,241 (2014.06.11)
	ミヤマジュズスゲ <i>Carex dissitiflora</i> Franch.	183,229 (2014.06.11), 184,362 (2017.06.07)

科名	種名	標本収蔵番号 (採集日)
	ビロードスゲ <i>Carex fedia</i> Nees var. <i>miyabei</i> (Franch.) T. Koyama	183,257 (2014.07.02), 183,462 (2016.07.06)
	オクノカンスゲ <i>Carex foliosissima</i> Fr. Schm.	184,345 (2017.05.10)
	カワラスゲ <i>Carex incisa</i> Boott	183,228 (2014.06.11)
	ヒロバスゲ <i>Carex insanae</i> Koidz. var. <i>insanae</i>	183,215 (2014.06.04)
	ゴウソ <i>Carex maximowiczii</i> Miq.	183,039 (2013.07.17)
	ヒメシラスゲ <i>Carex mollicula</i> Boott	183,461 (2016.07.06)
	ヒメゴウソ <i>Carex phacota</i> Spreng.	183,002 (2013.07.03), 183,088 (2013.07.03)
	サツボロスゲ <i>Carex pilosa</i> Scop.	182,933 (2013.05.22), 182,940 (2013.05.22)
	オオカサスゲ <i>Carex rhynchophysa</i> C. A. Mey.	183,046 (2013.07.17), 183,684 (2016.06.30)
	アズマナルコ <i>Carex shimidzensis</i> Franch.	182,985 (2013.06.19), 182,998 (2013.06.19)
	オオカワズスゲ <i>Carex stipata</i> Muhlenb.	182,986 (2013.06.19), 182,997 (2013.06.19), 183,227 (2014.06.11)
	アゼスゲ <i>Carex thunbergii</i> Steud.	183,437 (2016.06.15), 183,680 (2016.06.30)
	オニナルコスゲ <i>Carex vesicaria</i> L.	183,681 (2016.06.30)
	クロヌマハリイ <i>Eleocharis intersita</i> Zinserl.	183,682 (2016.06.30), 183,705 (2016.08.04)
	オオヌマハリイ <i>Eleocharis mamillata</i> Lindb. fil. var. <i>cyclocarpa</i> Kitag.	183,456 (2016.06.23), 183,543 (2016.06.23)
	マルホハリイ <i>Eleocharis soloniensis</i> (Dubois) Hara	184,423 (2017.08.30)
	ホタルイ <i>Scirpus juncooides</i> Roxb.	183,700 (2016.08.04)
	ツルアブラガヤ <i>Scirpus radicans</i> Schk.	183,438 (2016.06.15), 183,679 (2016.06.30)
	フトイ <i>Scirpus tabernaemontani</i> Gmel.	183,308 (2014.08.10), 183,455 (2016.06.23), 183,709 (2016.08.04)
	カンガレイ <i>Scirpus triangulatus</i> Roxb.	183,717 (2016.09.01), 183,718 (2016.09.01), 183,719 (2016.09.01)
	アブラガヤ <i>Scirpus wichurae</i> Böckl.	183,085 (2013.07.31), 183,378 (2015.09.02), 183,387 (2015.09.02), 183,707 (2016.08.04)
ラン科	Orchidaceae	
	キンセイラン <i>Calanthe nipponica</i> Makino	184,391 (2017.07.12)
	サルメンエビネ <i>Calanthe tricarinata</i> Lindl.	183,247 (2014.06.18)
	ギンラン <i>Cephalanthera erecta</i> (Thunb.) Blume var. <i>erecta</i>	183,218 (2014.06.04)
	クダヌマラン <i>Cephalanthera erecta</i> (Thunb.) Blume var. <i>shizuoi</i> Ohwi	183,234 (2014.06.11)
	ユウシュンラン <i>Cephalanthera erecta</i> (Thunb.) Blume var. <i>subaphylla</i> Ohwi	183,207 (2014.05.28)
	ササバギンラン <i>Cephalanthera longibracteata</i> Blume	183,418 (2016.06.01)
	アオチドリ <i>Coeloglossum viride</i> (L.) Hartm. var. <i>bracteatum</i> (Willd.) Richter	183,209 (2014.05.28)
	サイハイラン <i>Cremastra appendiculata</i> (D. Don) Makino	182,991 (2013.06.19)
	トケンラン <i>Cremastra unguiculata</i> (Finet) Finet	183,230 (2014.06.11), 183,537 (2014.06.11)
	エゾスズラン <i>Epipactis papillosa</i> Franch. et Savat.	183,059 (2013.07.24)
	ツチアケビ <i>Galeola septentrionalis</i> Reichb. fil.	183,285 (2014.07.16)
	オニノヤガラ <i>Gastrodia elata</i> Blume	183,471 (2016.07.14)
	アケボノシュスラン <i>Goodyera foliosa</i> (Lindl.) Benth. var. <i>maximowicziana</i> (Makino) F. Maek.	183,111 (2013.08.28)
	ヒメミヤマウズラ <i>Goodyera repens</i> (L.) R. Br.	183,130 (2013.09.04)
	ノビネチドリ <i>Gymnadenia camtschatica</i> (Cham.) Miyabe et Kudo	183,216 (2014.06.04), 184,367 (2017.06.07、 白花個体)
	クモキリソウ <i>Liparis kumokiri</i> F. Maek.	183,258 (2014.07.02)
	コケイラン <i>Oreorchis patens</i> (Lindl.) Lindl.	182,994 (2013.06.19), 182,999 (2013.06.19)
	ミヤケラン <i>Platanthera chorisiana</i> (Cham.) Reichb. fil. var. <i>elata</i> Finet	184,392 (2017.07.12)
	オオヤマサギソウ <i>Platanthera sachalinensis</i> Fr. Schm.	183,500 (2016.08.10)
	ネジバナ <i>Spiranthes sinensis</i> (Pers.) Ames var. <i>amoena</i> (M. Bieberson) Hara	183,122 (2013.08.28)
	トンボソウ <i>Tulotis ussuriensis</i> (Regel) Hara	183,494 (2016.07.27)

表2 本調査によって記録された種子植物

- 1) 村野 (2010) のフロラリストには記録のない種。  
 2) 北海道レッドデータブック2001掲載種。カテゴリーは[En:絶滅危惧種 Vu:絶滅危急種 R:希少種]。  
 3) 環境省レッドリスト2017掲載種。カテゴリーは[VU:絶滅危惧II類 NT:準絶滅危惧]。  
 4) 調査地域においては外来と判断した種。「国内」は国内外来種。北海道ブルーリスト2010掲載種についてはカテゴリーを記し、カテゴリーは[A2:本道の生態系等へ大きな影響を及ぼしており、防除対策の必要性について検討する外来種 A3:本道に定着しており、生態系等への影響が報告または懸念されている外来種 B:本道に定着しているが、生態系等への影響が報告または懸念されていない外来種]。北海道ブルーリスト2010に掲載のない種は「○」を記した。

科名	種名	初記録 <sup>1)</sup>	北海道 RDB <sup>2)</sup>	環境省 RL <sup>3)</sup>	外来 <sup>4)</sup>
<b>裸子植物</b>					
<b>Gymnospermophyta</b>					
イヌガヤ科	Cephalotaxaceae	ハイイヌガヤ	<i>Cephalotaxus harringtonia</i> (Knight) K. Koch var. <i>nana</i> (Nakai) Rehder		
マツ科	Pinaceae	トドマツ	<i>Abies sachalinensis</i> (Fr. Schm.) Masters		
イチイ科	Taxaceae	イチイ	<i>Taxus cuspidata</i> Sieb. et Zucc.		
<b>被子植物</b>					
<b>Angiospermae</b>					
<b>双子葉植物</b>					
<b>Dicotyledoneae</b>					
<b>離弁花類(古生花被植物亜綱)</b>					
<b>Archichlamydeae</b>					
クルミ科	Juglandaceae	オニグルミ	<i>Juglans mandshurica</i> Maxim. var. <i>sachalinensis</i> (Miyabe et Kubo) Kitamura		
ヤナギ科	Salicaceae	ウラジロハコヤナギ	<i>Populus alba</i> L.	○	A3
		エゾヤマナラシ	<i>Populus jesoensis</i> Nakai		
		ドロノキ	<i>Populus maximowiczii</i> A. Henry		
		ヤマナラシ	<i>Populus sieboldii</i> Miq.		
		ヤマネコヤナギ	<i>Salix bakko</i> Kimura		
		イヌコリヤナギ	<i>Salix integra</i> Thunb.		
		エゾノカワヤナギ	<i>Salix miyabeana</i> Seemen		
		エゾノキヌヤナギ	<i>Salix pet-susu</i> Kimura	○	
		エゾヤナギ	<i>Salix rorida</i> Lackschewitz	○	
		オノエヤナギ	<i>Salix sachalinensis</i> Fr. Schm.		
タチヤナギ	<i>Salix subfragilis</i> Andersson				
カバノキ科	Betulaceae	ケヤマハンノキ	<i>Alnus hirsuta</i> Turcz.		
		ハンノキ	<i>Alnus japonica</i> (Thunb.) Steud.		
		ウダイカンバ	<i>Betula maximowicziana</i> Regel		
		シラカンバ	<i>Betula platyphylla</i> Sukatchev var. <i>japonica</i> (Miq.) Hara		
		サワシバ	<i>Carpinus cordata</i> Bl.		
		アサダ	<i>Ostrya japonica</i> Sargent		
ブナ科	Fagaceae	クリ	<i>Castanea crenata</i> Sieb. et Zucc.		
		ミズナラ	<i>Quercus crispula</i> Blume		
		コナラ	<i>Quercus serrata</i> Thunb. ex Murray		
ニレ科	Ulmaceae	ハルニレ	<i>Ulmus davidiana</i> Planch. var. <i>japonica</i> (Rehder) Nakai f. <i>japonica</i>		
		コブニレ	<i>Ulmus davidiana</i> Planch. var. <i>japonica</i> (Rehder) Nakai f. <i>suberosa</i> (Turcz.) Nakai		
		オヒョウ	<i>Ulmus laciniata</i> (Trautv.) Mayr		
クワ科	Moraceae	カラハナソウ	<i>Humulus lupulus</i> L. var. <i>cordifolius</i> (Miq.) Maxim.		
		ヤマグワ	<i>Morus australis</i> Poir.		
イラクサ科	Urticaceae	アカソ	<i>Boehmeria tricuspis</i> (Hance) Makino var. <i>tricuspis</i>		
		クサコアカソ	<i>Boehmeria tricuspis</i> (Hance) Makino var. <i>unicuspis</i> Makino		
		ムカゴイラクサ	<i>Laportea bulbifera</i> (Sieb. et Zucc.) Wedd.		

科名	種名	初記録 <sup>1)</sup> 北海道	環境省 RDB <sup>2)</sup>	外来 <sup>3)</sup> RL <sup>3)</sup>
	ミズ	<i>Pilea hamaoi</i> Makino		
	アオミズ	<i>Pilea mongolica</i> Wedd.		
	エゾイラクサ	<i>Urtica platyphylla</i> Wedd.		
ヤドリギ科	Loranthaceae	ヤドリギ	<i>Viscum album</i> L. subsp. <i>coloratum</i> Komarov	
		アカミヤドリギ	<i>Viscum album</i> L. subsp. <i>coloratum</i> Komarov f. <i>rubro-aurantiacum</i> (Makino) Ohwi	
タデ科	Polygonaceae	ミズヒキ	<i>Antenoron filiforme</i> (Thunb.) Roberty et Vautier	
		ソバ	<i>Fagopyrum esculentum</i> Moench	○ B
		ソバカズラ	<i>Fallopia convolvulus</i> (L.) A. Löve	B
		エゾノミズタデ	<i>Persicaria amphibia</i> (L.) S. F. Gray	Vu
		ヒメタデ	<i>Persicaria erecto-minor</i> (Makino) Nakai	○ VU
		ヤナギヌカボ	<i>Persicaria foliosa</i> (H. Lindb.) Kitag. var. <i>paludicola</i> (Makino) Hara	○ R VU
		ヤナギタデ	<i>Persicaria hydropiper</i> (L.) Spach	
		オオイヌダテ	<i>Persicaria lapathifolia</i> (L.) S. F. Gray	
		イヌタデ	<i>Persicaria longiseta</i> (De Bruyn) Kitag.	
		サデクサ	<i>Persicaria maackiana</i> (Regel) Nakai	R
		タニソバ	<i>Persicaria nepalensis</i> (Meisn.) H. Gross	
		ヤノネグサ	<i>Persicaria nipponensis</i> (Makino) H. Gross	
		イシミカワ	<i>Persicaria perfoliata</i> (L.) H. Gross	
		アキノウナギツカミ	<i>Persicaria sieboldi</i> (Meisn.) Ohki	
		ミゾソバ	<i>Persicaria thunbergii</i> (Sieb. et Zucc.) H. Gross	
		ハナタデ	<i>Persicaria yokusaiana</i> (Makino) Nakai	
		ハイミチヤナギ	<i>Polygonum arenastrum</i> Boreau var. <i>arenastrum</i>	A3
		オクミチヤナギ	<i>Polygonum arenastrum</i> Boreau var. <i>platycarpum</i> Ko. Ito	
		ミチヤナギ	<i>Polygonum aviculare</i> L.	
		イタドリ	<i>Reynoutria japonica</i> Houtt.	○ 国内A3
		オオイタドリ	<i>Reynoutria sachalinensis</i> (Fr. Schm.) Nakai	
		ヒメスイバ	<i>Rumex acetosella</i> L.	A3
		エゾノギシギシ	<i>Rumex obtusifolius</i> L.	A3
スベリヒユ科	Portulacaceae	スベリヒユ	<i>Portulaca oleracea</i> L.	
ナデシコ科	Caryophyllaceae	ミミナグサ	<i>Cerastium holosteoides</i> Fries var. <i>hallaisanense</i> (Nakai) Mizushima	
		ナンバンハコベ	<i>Cucubalus baccifer</i> L. var. <i>japonicus</i> Miq.	
		オオヤマフスマ	<i>Moehringia lateriflora</i> (L.) Fenzl	
		ツメクサ	<i>Sagina japonica</i> (Sw.) Ohwi	
		ウスベニツメクサ	<i>Spergularia rubra</i> (L.) J. et C. Presl	○ B
		ノミノフスマ	<i>Stellaria alsine</i> Grimm var. <i>undulata</i> (Thunb.) Ohwi	
		ハコベ	<i>Stellaria media</i> (L.) Villars	A3
		ミヤマハコベ	<i>Stellaria sessiliflora</i> Yabe	
アカザ科	Chenopodiaceae	シロザ	<i>Chenopodium album</i> L.	
ヒユ科	Amaranthaceae	ホソアオゲイトウ	<i>Amaranthus patulus</i> Bertoloni	○ B
モクレン科	Magnoliaceae	ホオノキ	<i>Magnolia obovata</i> Thunb.	
		キタコブシ	<i>Magnolia praecocissima</i> Koidz. var. <i>borealis</i> (Sargent) Koidz.	
マツブサ科	Schisandraceae	チョウセンゴミシ	<i>Schisandra chinensis</i> (Turcz.) Baill.	
カツラ科	Cercidiphyllaceae	カツラ	<i>Cercidiphyllum japonicum</i> Sieb. et Zucc.	
キンボウゲ科	Ranunculaceae	エゾトリカブト	<i>Aconitum yezoense</i> Nakai	
		ルイヨウショウマ	<i>Actaea asiatica</i> Hara	
		フクジュソウ	<i>Adonis amurensis</i> Regel et Radde	Vu
		ヒメイチゲ	<i>Anemone debilis</i> Fisch.	
		ミドリニリンソウ	<i>Anemone flaccida</i> f. <i>viridis</i> Tatew.	
		ニリンソウ	<i>Anemone flaccida</i> Fr. Schm.	
		キクザキイチゲ	<i>Anemone pseudo-altaica</i> Hara	

科名	種名	初記録 <sup>1)</sup>	北海道 RDB <sup>2)</sup>	環境省 RL <sup>3)</sup>	外来 <sup>4)</sup>
	アズマイチゲ	<i>Anemone raddeana</i> Regel			
	オオヤマオダマキ	<i>Aquilegia buergeriana</i> Sieb. et Zucc. var. <i>oxysepala</i> (Trautv. et Mey.) Kitam.	○		
	エゾノリュウキンカ	<i>Caltha palustris</i> L. var. <i>barthei</i> Hance			
	サラシナショウマ	<i>Cimicifuga simplex</i> Wormsk.			
	セリバオウレン	<i>Coptis japonica</i> (Thub.) Makino var. <i>dissecta</i> (Yatabe) Nakai			国内B
	コキツネノボタン	<i>Ranunculus chinensis</i> Bunge	○	VU	
	コバノハイキンボウゲ	<i>Ranunculus repens</i> L. var. <i>repens</i>			○
	ハイキンボウゲ	<i>Ranunculus repens</i> L. var. <i>major</i> Nakai			
	キツネノボタン	<i>Ranunculus silerifolius</i> Lév.			
	アキカラマツ	<i>Thalictrum minus</i> L. var. <i>hypoleucum</i> (Sieb. et Zucc.) Miq.			
メギ科	Berberidaceae	メギ	<i>Berberis thunbergii</i> DC.	○	国内A3
		ルイヨウボタン	<i>Caulophyllum robustum</i> Maxim.		
		サンカヨウ	<i>Diphylleia grayi</i> Fr. Schm.		
アケビ科	Lardizabalaceae	ゴヨウアケビ	<i>Akebia × pentaphylla</i> Makino	○	国内○
ツツラフジ科	Menispermaceae	コウモリカズラ	<i>Menispermum dauricum</i> DC.		
スイレン科	Nymphaeaceae	コウホネ	<i>Nuphar japonicum</i> DC.		
		スイレン属の1種	<i>Nymphaea</i> cv.	○	○
ドクダミ科	Saururaceae	ドクダミ	<i>Houttuynia cordata</i> Thunb.		国内A3
センリョウ科	Chloranthaceae	ヒトリシズカ	<i>Chloranthus japonicus</i> Sieb.		
		フタリシズカ	<i>Chloranthus serratus</i> (Thunb.) Roem. et Schult.		
ボタン科	Paeoniaceae	ヤマシャクヤク	<i>Paeonia japonica</i> (Makino) Miyabe et Takeda	R	NT
マタタビ科	Actinidiaceae	サルナシ	<i>Actinidia arguta</i> (Sieb. et Zucc.) Planch. ex Miq.		
		マタタビ	<i>Actinidia polygama</i> (Sieb. et Zucc.) Planch. ex Maxim.		
オトギリソウ科	Guttiferae	トモエソウ	<i>Hypericum ascyron</i> L.		
		オトギリソウ	<i>Hypericum erectum</i> Thunb.		
		コゴメバオトギリ	<i>Hypericum perforatum</i> L. var. <i>angustifolium</i> DC.	○	B
		ミズオトギリ	<i>Triadenum japonicum</i> Makino		
ケシ科	Papaveraceae	クサノオウ	<i>Chelidonium majus</i> L. var. <i>asiaticum</i> (Hara) Ohwi		
		エゾエンゴサク	<i>Corydalis ambigua</i> Cham. et Schlttdl.		
		ムラサキケマン	<i>Corydalis incisa</i> (Thunb.) Pers.		
アブラナ科	Cruciferae	シロイヌナズナ	<i>Arabidopsis thaliana</i> (L.) Heynh.	○	B
		ハルザキヤマガラシ	<i>Barbarea vulgaris</i> R. Br.		A3
		ナズナ	<i>Capsella bursa-pastoris</i> Medicus		
		コンロンソウ	<i>Cardamine leucantha</i> (Tausch) O. E. Schulz		
		オオバタネツケバナ	<i>Cardamine regeliana</i> Miq.		
		オハツキガラシ	<i>Erucastrum gallicum</i> (Willd.) O. E. Schulz	○	B
		エゾスズシロ	<i>Erysimum cheiranthoides</i> L.		B
		スカシタゴボウ	<i>Rorippa islandica</i> (Oeder) Borbás		
		キレバイヌガラシ	<i>Rorippa sylvestris</i> Besser		A3
ユキノシタ科	Saxifragaceae	トリアシショウマ	<i>Astilbe thunbergii</i> (Sieb. et Zucc.) Miq. var. <i>congesta</i> H. Boiss.		
		ネコノメソウ	<i>Chrysosplenium grayanum</i> Maxim.		
		ノリウツギ	<i>Hydrangea paniculata</i> Sieb. et Zucc.		
		ツルアジサイ	<i>Hydrangea petiolaris</i> Sieb. et Zucc.		
		エゾアジサイ	<i>Hydrangea serrata</i> (Thunb. ex Murray) Ser. var. <i>megacarpa</i> (Ohwi) H. Ohba		
		ヤグルマソウ	<i>Rodgersia podophylla</i> A.Gray	○	R
		イワガラミ	<i>Schizophragma hydrangeoides</i> Sieb. et Zucc.		国内○
		ズダヤクシュ	<i>Tiarella polyphylla</i> D. Don		
バラ科	Rosaceae	ヒメキンミズヒキ	<i>Agrimonia nipponica</i> Koidz.		
		キンミズヒキ	<i>Agrimonia pilosa</i> Ledeb. var. <i>japonica</i> (Miq.) Nakai		

科名	種名	初記録 <sup>1)</sup>	北海道 RDB <sup>2)</sup>	環境省 RL <sup>3)</sup>	外来 <sup>4)</sup>
	ヤマブキショウマ	<i>Aruncus dioicus</i> (Wait.) Fern. var. <i>tenuifolius</i> (Nakai) Hara			
	オニシモツケ	<i>Filipendula kamtschatica</i> (Pall.) Maxim.			
	オオダイコンソウ	<i>Geum aleppicum</i> Jacq.			
	ダイコンソウ	<i>Geum japonicum</i> Thunb.			
	カラフトダイコンソウ	<i>Geum macrophyllum</i> Willd. var. <i>sachalinense</i> (Koidz.) Hara			
	エゾノコリンゴ	<i>Malus baccata</i> (L.) Borkh. var. <i>mandshurica</i> (Maxim.) C. K. Schn.			
	ズミ	<i>Malus toringo</i> (Sieb.) Sieb. ex Vriese			
	ヒメヘビイチゴ	<i>Potentilla centigrana</i> Maxim.			
	キジムシロ	<i>Potentilla fragarioides</i> L. var. <i>major</i> Maxim.	○		
	ミツバツチグリ	<i>Potentilla freyniana</i> Bornm.			
	エゾノミツモトソウ	<i>Potentilla norvegica</i> L.			A3
	ウワミズザクラ	<i>Prunus grayana</i> Maxim.	○		
	ミヤマザクラ	<i>Prunus maximowiczii</i> Ruprecht			
	オオヤマザクラ	<i>Prunus sargentii</i> Rehder			
	シウリザクラ	<i>Prunus ssiori</i> Fr. Schm.			
	ノイバラ	<i>Rosa multiflora</i> Thunb.			
	クロイチゴ	<i>Rubus mesogaeus</i> Focke			
	ナワシロイチゴ	<i>Rubus parvifolius</i> L.			
	ウラジロイチゴ	<i>Rubus phoenicolasius</i> Maxim.			
	ナガボノシロワレモコウ	<i>Sanguisorba tenuifolia</i> Fisch. ex Link var. <i>alba</i> Trautv. et Mey.			
	アズキナシ	<i>Sorbus alnifolia</i> (Sieb. et Zucc.) C. Koch			
	ナナカマド	<i>Sorbus commixta</i> Hedl.			
	ホザキシモツケ	<i>Spiraea salicifolia</i> L.			
マメ科	Leguminosae	イタチハギ			A3
		ヤブマメ			
		ヌスビトハギ			
		ヤブハギ			
		ヤナギバレンリソウ	○		B
		ヤマハギ			
		ルピナス	○		A3
		イヌエンジュ			
		コメツブウマゴヤシ			A3
		ムラサキウマゴヤシ			A3
		シナガワハギ			A3
		クズ			
		ハリエンジュ	○		A2
		センダイハギ			
		タチオランダゲンゲ			A3
		ムラサキツメクサ			A2
		シロツメクサ			A2
		クサフジ			
		ナンテンハギ			
カタバミ科	Oxalidaceae	カタバミ			
		エゾタチカタバミ			
フウロソウ科	Geraniaceae	ゲンノショウコ			
		ヒメフウロ	○		B
トウダイグサ科	Euphorbiaceae	エノキグサ	○		

科名	種名	初記録 <sup>1)</sup> 北海道	環境省	外来 <sup>2)</sup>
		RDB <sup>2)</sup>	RL <sup>3)</sup>	
ユズリハ科	Daphniphyllaceae	エゾユズリハ	<i>Daphniphyllum macropodum</i> Miq. var. <i>humile</i> (Maxim.) Rosenthal	
ミカン科	Rutaceae	キハダ	<i>Phellodendron amurense</i> Rupr.	
		ツルミヤマシキミ	<i>Skimmia japonica</i> Thunb. var. <i>intermedia</i> Komatsu f. <i>repens</i> (Nakai) Hara	
ニガキ科	Simaroubaceae	ニワウルシ	<i>Ailanthus altissima</i> Swingle	○ A3
		ニガキ	<i>Picrasma quassioides</i> (D. Don) Benn.	
ウルシ科	Anacardiaceae	ツタウルシ	<i>Rhus ambigua</i> Lavall. ex Dipp.	
		ヌルデ	<i>Rhus javanica</i> L. var. <i>roxburghii</i> (DC.) Rehder et Wils.	
カエデ科	Aceraceae	オオモミジ	<i>Acer amoenum</i> Carr. var. <i>amoenum</i>	
		ヤマモミジ	<i>Acer amoenum</i> Carr. var. <i>matsumurae</i> (Kaidz.) Ogata	
		ハウチワカエデ	<i>Acer japonicum</i> Thunb.	
		エゾイタヤ	<i>Acer mono</i> Maxim. var. <i>glabrum</i> (Lév. et Van't.) Hara	
		アカイタヤ	<i>Acer mono</i> Maxim. var. <i>mayrii</i> (Schwerin) Sugimoto	
ツリフネソウ科	Balsaminaceae	キツリフネ	<i>Impatiens noli-tangere</i> L.	
		ツリフネソウ	<i>Impatiens textori</i> Miq.	
		シロツリフネ	<i>Impatiens textori</i> Miq. f. <i>pallascens</i> Hara	
モチノキ科	Aquifoliaceae	ハイイヌツゲ	<i>Ilex crenata</i> Thunb. var. <i>pahudosa</i> (Nakai) Hara	
		エゾツルツゲ	<i>Ilex rugosa</i> Fr. Schm.	
ニシキギ科	Celastraceae	オニツルウメモドキ	<i>Celastrus orbiculatus</i> Thunb. var. <i>strigillosus</i> (Nakai) Makino	
		コマユミ	<i>Euonymus alatus</i> (Thunb.) Sieb. f. <i>striatus</i> (Thunb.) Makino	
		ツルマサキ	<i>Euonymus fortunei</i> (Turcz.) Hand.-Mazz.	
		ツリバナ	<i>Euonymus oxyphyllus</i> Miq.	
		オオツリバナ	<i>Euonymus planipes</i> (Koehne) Koehne	
		マユミ	<i>Euonymus sieboldianus</i> Bl.	
ミツバウツギ科	Staphyleaceae	ミツバウツギ	<i>Staphylea bumalda</i> (Thunb.) DC.	
ツゲ科	Buxaceae	フッキソウ	<i>Pachysandra terminalis</i> Sieb. et Zucc.	
ブドウ科	Vitaceae	ノブドウ	<i>Ampelopsis brevipedunculata</i> (Maxim.) Trautv. var. <i>heterophylla</i> (Thunb.) Hara	
ブドウ科	Vitaceae	ヤマブドウ	<i>Vitis coignetiae</i> Pulliat ex Planch.	
シナノキ科	Tiliaceae	シナノキ	<i>Tilia japonica</i> (Miq.) Simonkai	
		オオバボダイジュ	<i>Tilia maximowicziana</i> Shirasawa var. <i>maximowicziana</i>	
		モイワボダイジュ	<i>Tilia maximowicziana</i> Shirasawa var. <i>yesoana</i> (Nakai) Tatewaki	
アオイ科	Malvaceae	ジャコウアオイ	<i>Malva moschata</i> L.	○ A3
ジンチョウゲ科	Thymelaeaceae	ナニワズ	<i>Daphne pseudo-mezereum</i> A. Gray subsp. <i>jezoensis</i> (Maxim.) Hamaya	
グミ科	Elaeagnaceae	アキグミ	<i>Elaeagnus umbellata</i> Thunb.	○
スミレ科	Violaceae	アオイスミレ	<i>Viola hondoensis</i> W. Becker et H. Boiss.	○
		オオタチツボスミレ	<i>Viola kusanoana</i> Makino	
		オオバタチツボスミレ	<i>Viola langsдорffii</i> Fisch. subsp. <i>sachalinensis</i> W. Becker	NT
		ミヤマスミレ	<i>Viola selkirkii</i> Pursh	
		フイリミヤマスミレ	<i>Viola selkirkii</i> Pursh f. <i>variegata</i> (Nakai) F. Maek.	
		スミレサイシン	<i>Viola vaginata</i> Maxim.	
		ツボスミレ	<i>Viola verecunda</i> A. Gray	
ウリ科	Cucurbitaceae	ゴキツル	<i>Actinostemma lobatum</i> Maxim. ex Franch. et Savat.	○ R
		アマチャヅル	<i>Gynostemma pentaphylla</i> (Thunb.) Makino	
ミソハギ科	Lythraceae	エゾミソハギ	<i>Lythrum salicaria</i> L.	○
ヒシ科	Trapaceae	ヒシ	<i>Trapa japonica</i> Flerov	
アカバナ科	Onagraceae	ミヤマタニタデ	<i>Circaea alpina</i> L.	

科名	種名	種名	初記録 <sup>1)</sup>	北海道 RDB <sup>2)</sup>	環境省 RL <sup>3)</sup>	外来 <sup>4)</sup>
	ウシタキソウ	<i>Circaea cordata</i> Royle				
	タニタデ	<i>Circaea erubescens</i> Franch. et Savat.				
	ミズタマソウ	<i>Circaea mollis</i> Sieb. et Zucc.				
	エゾアカバナ	<i>Epilobium montanum</i> L.	○			
	アカバナ	<i>Epilobium pyrricholophum</i> Franch. et Savat.				
	メマツヨイグサ	<i>Oenothera biennis</i> L.				A3
	ヒナマツヨイグサ	<i>Oenothera perennis</i> L.	○			B
アリノトウグサ科	Haloragaceae	ホザキノフサモ	<i>Myriophyllum spicatum</i> L.	○		
		フサモ	<i>Myriophyllum verticillatum</i> L.	○		
ミズキ科	Cornaceae	ミズキ	<i>Swida controversa</i> (Hemsl.) Soják			
ウコギ科	Araliaceae	ケヤマウコギ	<i>Acanthopanax divaricatus</i> (Sieb. et Zucc.) Seem.			
		コシアブラ	<i>Acanthopanax sciadophylloides</i> Franch. et Savat.			
		ウド	<i>Aralia cordata</i> Thunb.			
		タラノキ	<i>Aralia elata</i> (Miq.) Seemann			
		ハリギリ	<i>Kalopanax pictus</i> (Thunb.) Nakai			
		トチバニンジン	<i>Panax japonicus</i> C. A. Meyer			
セリ科	Umbelliferae	イワミツバ	<i>Aegopodium podagraria</i> L.	○		A2
		エゾノヨロイグサ	<i>Angelica anomala</i> Lallemand	○		
		オオバセンキュウ	<i>Angelica genuflexa</i> Nuttall			
		シャク	<i>Anthriscus aemula</i> Schischkin			
		セントウソウ	<i>Chamaele decumbens</i> (Thunb.) Makino			
		ドクゼリ	<i>Cicuta virosa</i> L.			
		ミツバ	<i>Cryptotaenia japonica</i> Hassk.			
		ノラニンジン	<i>Daucus carota</i> L.			A3
		オオハナウド	<i>Heracleum dulce</i> Fisch.			
		オオチドメ	<i>Hydrocotyle ramiflora</i> Maxim.			
		セリ	<i>Oenanthe javanica</i> DC.			
		ヤブニンジン	<i>Osmorhiza aristata</i> (Thunb.) Rydb.			
		ウマノミツバ	<i>Sanicula chinensis</i> Bunge			
		カノツメソウ	<i>Spuriopimpinella calycina</i> (Maxim.) Kitag.			
		ヤブジラミ	<i>Torilis japonica</i> (Houtt.) DC.			
<b>合弁花類(合弁花植物亜綱)</b>		<b>Sympetaleae</b>				
イチヤクソウ科	Pyrolaceae	ウメガサソウ	<i>Chimaphila japonica</i> Miq.			
		シャクジョウソウ	<i>Monotropa hypopitys</i> L.	○		
		ギンリョウソウ	<i>Monotropastrum humile</i> (D. Don) Hara			
		コイチヤクソウ	<i>Orthilia secunda</i> (L.) House			
		ベニバナイチヤクソウ	<i>Pyrola incarnata</i> Fischer			
		イチヤクソウ	<i>Pyrola japonica</i> Klenze var. <i>japonica</i>			
		ヒトツバイイチヤクソウ	<i>Pyrola japonica</i> Klenze var. <i>subaphylla</i> (Maxim.) H. Andres			
		ジンヨウイチヤクソウ	<i>Pyrola renifolia</i> Maxim.			
ツツジ科	Ericaceae	ハナヒリノキ	<i>Leucothoe grayana</i> Maxim.			
		アクシバ	<i>Vaccinium japonicum</i> Miq.			
サクランソウ科	Primulaceae	オカトラノオ	<i>Lysimachia clethroides</i> Duby			
		コナスビ	<i>Lysimachia japonica</i> Thunb.			
		ヤナギトラノオ	<i>Lysimachia thyrsoiflora</i> L.			
		クサレダマ	<i>Lysimachia vulgaris</i> L. var. <i>davurica</i> (Ledeb.) R. Kunth			
		ハイハマボッサ	<i>Samolus parviflorus</i> Rafin.		Vu	NT
エゴノキ科	Styracaceae	ハクウンボク	<i>Styrax obassia</i> Sieb. et Zucc.			
ハイノキ科	Symplocaceae	サワフタギ	<i>Symplocos chinensis</i> (Lour.) Druce var. <i>leucocarpa</i> (Nakai) Ohwi f. <i>pilosa</i> (Nakai) Ohwi			



科名	種名	初記録 <sup>1)</sup> 北海道	環境省	外来 <sup>3)</sup>
		RDB <sup>2)</sup>	RL <sup>3)</sup>	
モクセイ科	Oleaceae	アオダモ	<i>Fraxinus lanuginosa</i> Koidz. f. <i>serrata</i> (Nakai) Murata	
		ヤチダモ	<i>Fraxinus mandshurica</i> Rupr. var. <i>japonica</i> Maxim.	
		ミヤマイボタ	<i>Ligustrum tschonoskii</i> Decne.	
		エゾイボタ	<i>Ligustrum tschonoskii</i> Decne. f. <i>glabrescens</i> (Koidz.) Murata	
		ハシドイ	<i>Syringa reticulata</i> (Bl.) Hara	
リンドウ科	Gentianaceae	フデリンドウ	<i>Gentiana zollingeri</i> Fawcett	
		ホソバナツルリンドウ	<i>Pterygocalyx volubilis</i> Maxim.	VU
		アケボノソウ	<i>Swertia bimaculata</i> (Sieb. et Zucc.) Hook. et Thoms.	
		ツルリンドウ	<i>Tripterospermum japonicum</i> (Sieb. et Zucc.) Maxim.	
ガガイモ科	Asclepiadaceae	イケマ	<i>Cynanchum caudatum</i> (Miq.) Maxim.	
		シロバナカモメヅル	<i>Cynanchum sublanceolatum</i> (Miq.) Matsum. var. <i>macranthum</i> (Maxim.) Matsum.	
		ガガイモ	<i>Metaplexis japonica</i> (Thunb.) Makino	
		オオカモメヅル	<i>Tylophora aristolochioides</i> Miq.	
アカネ科	Rubiaceae	クルマバソウ	<i>Asperula odorata</i> L.	
		キクムグラ	<i>Galium kikumugura</i> Ohwi	
		オオバナヤエムグラ	<i>Galium pseudo-asprellum</i> Makino	
		ホソバナヨツバムグラ	<i>Galium trifidum</i> L. var. <i>brevipedunculatum</i> Regel	
		オククルマムグラ	<i>Galium trifloriforme</i> Komar. var. <i>trifloriforme</i>	
		カワラマツバ	<i>Galium verum</i> L. var. <i>asiaticum</i> Nakai f. <i>nikkooense</i> Ohwi	○
		ツルアリドオシ	<i>Mitchella undulata</i> Sieb. et Zucc.	
		オオキヌタソウ	<i>Rubia chinensis</i> Regel et Maack var. <i>glabrescens</i> (Nakai) Kitag.	
ハナシノブ科	Polemoniaceae	クサキョウチクトウ	<i>Phlox paniculata</i> L.	○ B
ヒルガオ科	Convolvulaceae	ヒルガオ	<i>Calystegia japonica</i> Choisy	
		ヒロハヒルガオ	<i>Calystegia sepium</i> (L.) R. Br.	
ムラサキ科	Boraginaceae	ノハラムラサキ	<i>Myosotis arvensis</i> (L.) Hill	○ A3
		ワスレナグサ	<i>Myosotis scorpioides</i> L.	A3
		ヒレハリソウ	<i>Symphytum officinale</i> L.	○ A3
クマツヅラ科	Verbenaceae	クサギ	<i>Clerodendrum trichotomum</i> Thunb.	
アワゴケ科	Callitrichaceae	ミズハコベ	<i>Callitriche palustris</i> L.	
シソ科	Labiatae	キランソウ	<i>Ajuga decumbens</i> Thunb.	○
		ニシキゴロモ	<i>Ajuga yezoensis</i> Maxim.	
		ヤマククルマバナ	<i>Clinopodium chinense</i> (Benth.) O. Kuntze subsp. <i>grandiflorum</i> (Maxim.) Hara var. <i>shibetschense</i> Koidz.	
		イヌトウバナ	<i>Clinopodium micranthum</i> (Regel) Hara	○
		ミヤマトウバナ	<i>Clinopodium sachalinense</i> (Fr. Schm.) Koidz.	
		ナギナタコウジュ	<i>Elsholtzia ciliata</i> (Thunb.) Hylander	
		チシマオドリコソウ	<i>Galeopsis bifida</i> Boenn.	○ A3
		カキドオシ	<i>Glechoma hederacea</i> L. subsp. <i>grandis</i> (A. Gray) Hara	
		オドリコソウ	<i>Lamium album</i> L. var. <i>barbatum</i> (Sieb. et Zucc) Franch. et Savat.	
		モミジバヒメオドリコソウ	<i>Lamium hybridum</i> Vill.	○ B
		ヒメオドリコソウ	<i>Lamium purpureum</i> L.	○ A3
		シロネ	<i>Lycopus lucidus</i> Turcz.	
		ヒメシロネ	<i>Lycopus maackianus</i> (Maxim.) Makino	
		コシロネ	<i>Lycopus ramosissimus</i> Makino var. <i>japonicus</i> (Matsum. et Kudo) Kitam.	
		エゾシロネ	<i>Lycopus uniflorus</i> Michx.	
		ハッカ	<i>Mentha arvensis</i> L. var. <i>piperascens</i> Malinv.	

科名	種名	初記録 <sup>1)</sup>	北海道 RDB <sup>2)</sup>	環境省 RL <sup>3)</sup>	外来 <sup>4)</sup>
	ヒメジソ	<i>Mosla dianthera</i> (Hamilt.) Maxim.	○		
	ウツボグサ	<i>Prunella vulgaris</i> L. subsp. <i>asiatica</i> (Nakai) Hara			
	ヒメナミキ	<i>Scutellaria dependens</i> Maxim.			
	エゾタツナミソウ	<i>Scutellaria pekinensis</i> Maxim. var. <i>ussuriensis</i> (Regel) Hand.-Mazz.			
	イヌゴマ	<i>Stachys riederi</i> Chamisso var. <i>intermedia</i> (Kudo) Kitam.			
	エゾイヌゴマ	<i>Stachys riederi</i> Chamisso var. <i>villosa</i> (Kudo) Hara			
	ツルニガクサ	<i>Teucrium viscidum</i> Blume var. <i>miquelianum</i> (Maxim.) Hara			
ナス科	Solanaceae	オオマルバノホロシ	<i>Solanum megacarpum</i> Koidz.		
ゴマノハグサ科	Scrophulariaceae	アゼナ	<i>Lindernia procumbens</i> (Krock.) Philcox		
		ミゾホオズキ	<i>Mimulus nepalensis</i> Benth. var. <i>japonicus</i> Miq.		
		ビロードモウズイカ	<i>Verbascum thapsus</i> L.		A3
		タチイヌノフグリ	<i>Veronica arvensis</i> L.		B
		オオイヌノフグリ	<i>Veronica persica</i> Poir.	○	B
		コテングクワガタ	<i>Veronica serpyllifolia</i> L.	○	B
		テングクワガタ	<i>Veronica tenella</i> All.	○	
ハエドクソウ科	Phrymaceae	ハエドクソウ	<i>Phryma leptostachya</i> L. var. <i>asiatica</i> Hara		
オオバコ科	Plantaginaceae	オオバコ	<i>Plantago asiatica</i> L.		
		ヘラオオバコ	<i>Plantago lanceolata</i> L.		A2
		セイヨウオオバコ	<i>Plantago major</i> L.		B
スイカズラ科	Caprifoliaceae	エゾニワトコ	<i>Sambucus racemosa</i> L. subsp. <i>kamtschatica</i> (E. Wolf) Hultén		
		キミノエゾニワトコ	<i>Sambucus racemosa</i> L. subsp. <i>kamtschatica</i> (E. Wolf) Hultén f. <i>aureocarpa</i> (Hara) Hara ex Honda		
		オオカメノキ	<i>Viburnum furcatum</i> Blume ex Maxim.		
		カンボク	<i>Viburnum opulus</i> L. var. <i>calvescens</i> (Rehder) Hara		
		ミヤマガマズミ	<i>Viburnum wrightii</i> Miq.		
レンブクソウ科	Adoxaceae	レンブクソウ	<i>Adoxa moschatellina</i> L.		
オミナエシ科	Valerianaceae	オミナエシ	<i>Patrinia scabiosaeifolia</i> Fisch.	○	国内○
キキョウ科	Campanulaceae	ツリガネニンジン	<i>Adenophora triphylla</i> (Thunb.) A. DC. var. <i>japonica</i> (Regel) Hara		
		ツルニンジン	<i>Codonopsis lanceolata</i> (Sieb. et Zucc.) Trautv.		
		タニギキョウ	<i>Peracarpa carnosa</i> (Wall.) Hook. fil. et Thomsom var. <i>circaeoides</i> (Fr. Schm.) Makino		
キク科	Compositae	ノコギリソウ	<i>Achillea alpina</i> L.		
		セイヨウノコギリソウ	<i>Achillea millefolium</i> L.		A3
		ノブキ	<i>Adenocaulon himalaicum</i> Edgew.		
		ヤマハハコ	<i>Anaphalis margaritacea</i> (L.) Benth. et Hook. fil.		
		ゴボウ	<i>Arctium lappa</i> L.	○	A3
		オトコヨモギ	<i>Artemisia japonica</i> Thunb.		
		オオヨモギ	<i>Artemisia montana</i> (Nakai) Pamp.		
		ヨモギ	<i>Artemisia princeps</i> Pamp.	○	国内A3
		エゾノコンギク	<i>Aster ageratoides</i> Turcz. subsp. <i>ovatus</i> (Franch. et Savat.) Kitam. var. <i>yezoensis</i> Kitam.		
		エゾゴマナ	<i>Aster glehni</i> Fr. Schm. var. <i>glehni</i>		
		ネバリノギク	<i>Aster novae-angliae</i> L.		A3
		ユウゼンギク	<i>Aster novi-belgii</i> L.		A3
		アメリカセンダングサ	<i>Bidens frondosa</i> L.		A3
		エゾノキツネアザミ	<i>Breea setosa</i> (Bieb.) Kitam.		
		ミミコウモリ	<i>Cacalia auriculata</i> DC. var. <i>kamtschatica</i> (Maxim.) Matsum.		
		ヨブスマソウ	<i>Cacalia hastata</i> L. subsp. <i>orientalis</i> Kitam.		
		ヤブタバコ	<i>Carpesium abrotanoides</i> L.		
		ノッポロガンクビソウ	<i>Carpesium divaricatum</i> Sieb. et Zucc. var. <i>matsuei</i> (Tatew. et Kitam.) Kitam.		

科名	種名	初記録 <sup>1)</sup>	北海道 RDB <sup>2)</sup>	環境省 RL <sup>3)</sup>	外来 <sup>4)</sup>
	ミヤマヤブタバコ	<i>Carpesium triste</i> Maxim.			
	トキンソウ	<i>Centipeda minima</i> (L.) A. Br. et Ascherson			
	チシマアザミ	<i>Cirsium kamtschaticum</i> Ledeb.			
	オオノアザミ	<i>Cirsium oligophyllum</i> (Franch. et Savat.) Matsum. subsp. <i>aomorense</i> (Nakai) Kitam.	○		
	アメリカオニアザミ	<i>Cirsium vulgare</i> (Savi) Tenore			A2
	ヒメムカシヨモギ	<i>Erigeron canadensis</i> L.	○		A3
	ハルジオン	<i>Erigeron philadelphicus</i> L.	○		A3
	ヒヨドリバナ	<i>Eupatorium chinense</i> L.			
	ヨツバヒヨドリ	<i>Eupatorium chinense</i> L. subsp. <i>sachalinense</i> (Fr. Schm.) Kitam.			
	ヒメチチコグサ	<i>Gnaphalium uliginosum</i> L.	○		B
	イヌキクイモ	<i>Helianthus strumosus</i> L.	○		B
	コウリンタンポポ	<i>Hieracium aurantiacum</i> L.			A2
	キバナコウリンタンポポ	<i>Hieracium caespitosum</i> Dumor.	○		A2
	ヤナギタンポポ	<i>Hieracium umbellatum</i> L.			
	ブタナ	<i>Hypochoeris radicata</i> L.			A2
	カセンソウ	<i>Inula salicina</i> L. var. <i>asiatica</i> Kitam.			
	シロバナニガナ	<i>Ixeris dentata</i> (Thunb.) Nakai var. <i>albiflora</i> (Makino) Nakai	○		
	ヤマニガナ	<i>Lactuca raddeana</i> Maxim. var. <i>elata</i> (Hemsl.) Kitam.			
	ヤブタビラコ	<i>Lapsana humilis</i> (Thunb.) Makino			
	フランスギク	<i>Leucanthemum vulgare</i> Lamarck			A2
	コシカギク	<i>Matricaria matricarioides</i> (Less.) Porter	○		B
	イヌカミツレ	<i>Matricaria perforata</i> Mérat	○		A3
	アキタブキ	<i>Petasites japonicus</i> (Sieb. et Zucc.) Maxim. subsp. <i>giganteus</i> (Fr. Schm.) Kitam.			
	コウゾリナ	<i>Picris hieracioides</i> L. subsp. <i>japonica</i> (Thunb.) Krylov			
	オオハンゴンソウ	<i>Rudbeckia laciniata</i> L. var. <i>laciniata</i>			A2
	ハナガサギク	<i>Rudbeckia laciniata</i> L. var. <i>hortensis</i> Bailey			A2
	ハンゴンソウ	<i>Senecio cannabinifolius</i> Less.			
	ノボロギク	<i>Senecio vulgaris</i> L.			A3
	コメナモミ	<i>Siegesbeckia orientalis</i> L. subsp. <i>glabrescens</i> (Makino) Kitam.			
	メナモミ	<i>Siegesbeckia orientalis</i> L. subsp. <i>pubescens</i> (Makino) Kitam.			
	セイタカアワダチソウ	<i>Solidago altissima</i> L.			A2
	オオアワダチソウ	<i>Solidago gigantea</i> Ait. var. <i>leiophylla</i> Fernald			A2
	アキノキリンソウ	<i>Solidago virgaurea</i> L. subsp. <i>asiatica</i> Kitam.			
	オニノゲシ	<i>Sonchus asper</i> (L.) Hill			B
	ハチジョウナ	<i>Sonchus brachyotus</i> DC.			
	ノゲシ	<i>Sonchus oleraceus</i> L.			
	ヒメジョオン	<i>Stenactis annuus</i> (L.) Cass.			
	ヘラバヒメジョオン	<i>Stenactis strigosus</i> (Muhl.) DC.	○		B
	エゾタンポポ	<i>Taraxacum hondoense</i> Nakai			
	セイヨウタンポポ	<i>Taraxacum officinale</i> Weber			A2
	オニタビラコ	<i>Youngia japonica</i> (L.) DC.			
<hr/>					
単子葉植物	Monocotyledoneae				
<hr/>					
オモダカ科	Alismataceae	ヘラオモダカ	<i>Alisma canaliculatum</i> A. Br. et Bouché		
		サジオモダカ	<i>Alisma plantago-aquatica</i> L. var. <i>orientale</i> Samuels.		
		オモダカ	<i>Sagittaria trifolia</i> L.	○	

科名	種名	初記録 <sup>1)</sup>	北海道 RDB <sup>2)</sup>	環境省 RL <sup>3)</sup>	外来 <sup>4)</sup>			
ヒルムシロ科	Potamogetonaceae	ホソバヒルムシロ	<i>Potamogeton alpinus</i> Balbis	○		VU		
		オヒルムシロ	<i>Potamogeton natans</i> L.					
		ホソバミズヒキモ	<i>Potamogeton octandrus</i> Poiret	○				
		ヤナギモ	<i>Potamogeton oxyphyllus</i> Miq.	○				
ユリ科	Liliaceae	ヒメニラ	<i>Allium monanthum</i> Maxim.	○				
		アサツキ	<i>Allium schoenoprasum</i> L. var. <i>foliosum</i> Regel	○		国内○		
		ギョウジャニンニク	<i>Allium victorialis</i> L. subsp. <i>platyphyllum</i> Hultén					
		オランダギキョウ	<i>Asparagus officinalis</i> L.	○			B	
		オオウバユリ	<i>Cardiocrinum cordatum</i> (Thunb.) Makino var. <i>glehnii</i> (Fr. Schm.) Hara					
		ツバメオモト	<i>Clintonia udensis</i> Trautv. et Mey.					
		ホウチャクソウ	<i>Disporum sessile</i> Don					
		チゴユリ	<i>Disporum smilacinum</i> A. Gray					
		キバナノアマナ	<i>Gagea lutea</i> (L.) Ker-Gawl.	○				
		コバギボウシ	<i>Hosta sieboldii</i> (Paxton) J. W. Ingram					
		クルマユリ	<i>Lilium medeoloides</i> A. Gray					
		マイヅルソウ	<i>Maianthemum dilatatum</i> (Wood) Nels. et Macbr.					
		ツクバネソウ	<i>Paris tetraphylla</i> A. Gray					
		クルマバツクバネソウ	<i>Paris verticillata</i> M. v. Bieberst.					
		ヒメズイ	<i>Polygonatum humile</i> Fischer					
		ワニグチソウ	<i>Polygonatum involucreatum</i> (Franch. et Savat.) Maxim.	○				
		ミヤマナルコユリ	<i>Polygonatum lasianthum</i> Maxim.					
		オオアマドコロ	<i>Polygonatum odoratum</i> (Mill.) Druce var. <i>maximowiczii</i> (Fr. Schm.) Koidz.					
		ユキザサ	<i>Smilacina japonica</i> A. Gray					
		シオデ	<i>Smilax riparia</i> A. DC. var. <i>ussuriensis</i> (Regel) Hara et T. Koyama					
		アオミノエンレイソウ	<i>Trillium apetalon</i> Makino var. <i>apetalon</i>					
		クロミノエンレイソウ	<i>Trillium apetalon</i> Makino var. <i>atropurpureocarpum</i> (Makino) J. Samej.					
		オオバナノエンレイソウ	<i>Trillium camschatcense</i> Ker Gawl. var. <i>camschatcense</i>					
		チシマエンレイソウ	<i>Trillium camschatcense</i> Ker Gawl. var. <i>kurilense</i> Miyabe et Tatew.	○				
		シロバナエンレイソウ	<i>Trillium tschonoskii</i> Maxim.					
		ヒダカエンレイソウ	<i>Trillium</i> × <i>miyabeanum</i> Tatew.	○		R		
		バイケイソウ	<i>Veratrum album</i> L. subsp. <i>oxysepalum</i> Hultén					
		ミズアオイ科	Pontederiaceae	ホテイアオイ	<i>Eichhornia crassipes</i> (Mart.) Solms-Laub.	○		○
		アヤメ科	Iridaceae	ノハナショウブ	<i>Iris ensata</i> Thunb. var. <i>spontanea</i> (Makino) Nakai			
		イグサ科	Juncaceae	イグサ	<i>Juncus effusus</i> L. var. <i>decepiens</i> Buchen.			
				コウガイゼキショウ	<i>Juncus leschenaultii</i> Gay	○		
				クサイ	<i>Juncus tenuis</i> Willden.			
スズメノヤリ	<i>Luzula capitata</i> (Miq.) Miq.							
ツユクサ科	Commelinaceae	ツユクサ	<i>Commelina communis</i> L.					
イネ科	Gramineae	シバムギ	<i>Agropyron repens</i> (L.) Beauv.					
		エゾカモジグサ	<i>Agropyron yezoense</i> Honda					
		コヌカグサ	<i>Agrostis alba</i> L.				A3	
		オオスズメノテッポウ	<i>Alopecurus pratensis</i> L.	○			B	
		ハルガヤ	<i>Anthoxanthum odoratum</i> L.				A3	
		ホガエリガヤ	<i>Brylkinia caudata</i> (Munro) Fr. Schm.					
		ヒメノガリヤス	<i>Calamagrostis epigeios</i> (L.) Roth					
		カモガヤ	<i>Dactylis glomerata</i> L.				A3	
		メヒシバ	<i>Digitaria ciliaris</i> (Retz.) Koel.					
アキメヒシバ	<i>Digitaria violascens</i> Link							

科名	種名	種名	初記録 <sup>1)</sup> 北海道 環境省 外来 <sup>3)</sup>		
			RDB <sup>2)</sup>	RL <sup>3)</sup>	
	イヌビエ	<i>Echinochloa crus-galli</i> (L.) Beauv. var. <i>caudata</i> (Roshev.) Kitag.			
	ヒメイヌビエ	<i>Echinochloa crus-galli</i> (L.) Beauv. var. <i>pratensis</i> Ohwi	○		
	オニウシノケグサ	<i>Festuca arundinacea</i> Schreb.	○		
	オトボシガラ	<i>Festuca extremiorientalis</i> Ohwi	○		
	ドジョウツナギ	<i>Glyceria ischyronoura</i> Steud.			
	カラフトドジョウツナギ	<i>Glyceria lithuanica</i> (Gorski) Lindm.			
	エゾノサヤヌカグサ	<i>Leersia oryzoides</i> (L.) Sw.			
	サヤヌカグサ	<i>Leersia sayanuka</i> Ohwi			
	ササガヤ	<i>Microstegium japonicum</i> (Miq.) Koidz.		R	
	イブキヌカボ	<i>Milium effusum</i> L.			
	ススキ	<i>Miscanthus sinensis</i> Anderss.			
	ミヤマネズミガヤ	<i>Muhlenbergia curvيارistata</i> (Ohwi) Ohwi var. <i>nipponica</i> Ohwi			
	オオネズミガヤ	<i>Muhlenbergia longistolon</i> Ohwi			
	ケチヂミザサ	<i>Oplismenus undulatifolius</i> (Arduino) Roemer et Schultes			
	ヌカキビ	<i>Panicum bisulcatum</i> Thunb.			
	ハナクサキビ	<i>Panicum capillare</i> L.			B
	オオアワガエリ	<i>Phleum pratense</i> L.			A3
	ヨシ	<i>Phragmites communis</i> Trin.			
	アズマネザサ	<i>Pleioblastus chino</i> (Franch. et Savat.) Makino	○		国内B
	コイチゴツナギ	<i>Poa compressa</i> L.	○		B
	ヌマイチゴツナギ	<i>Poa palustris</i> L.	○		B
	ナガハグサ	<i>Poa pratensis</i> L.			A3
	チシマザサ	<i>Sasa kurilensis</i> (Rupr.) Makino et Shibata			
	チマキザサ	<i>Sasa palmata</i> (Bean) Nakai			
	アキノエノコログサ	<i>Setaria faberi</i> Herrm.			
	キンエノコロ	<i>Setaria glauca</i> (L.) Beauv.			
	マコモ	<i>Zizania latifolia</i> Turcz.	○		
サトイモ科	Araceae	マムシグサ			
		ミズバショウ			
		カラスビシャク			
		ザゼンソウ			
		ヒメザゼンソウ			
ウキクサ科	Lemnaceae	コウキクサ	○		
		アオウキクサ			
		ウキクサ			
ミクリ科	Sparganiaceae	ミクリ		R	NT
		タマミクリ			NT
ガマ科	Typhaceae	ガマ			
カヤツリグサ科	Cyperaceae	エナシヒゴクサ			
		アオスゲ			
		ヒメカンスゲ			
		クシロヤガミスゲ	○		B
		カサスゲ			
		ミヤマジュズスゲ			
		ピロードスゲ			
		オクノカンスゲ			
		カワラスゲ			
		ヒロバスゲ			
		ゴウソ			
		ヒメシラスゲ			

科名	種名	初記録 <sup>1)</sup>	北海道 RDB <sup>2)</sup>	環境省 RL <sup>3)</sup>	外来 <sup>4)</sup>
	ヒメゴウソ	<i>Carex phacota</i> Spreng.	○		
	サッポロスゲ	<i>Carex pilosa</i> Scop.			
	オオカサスゲ	<i>Carex rhynchophysa</i> C. A. Mey.			
	アズマナルコ	<i>Carex shimidzensis</i> Franch.			
	オオカワズスゲ	<i>Carex stipata</i> Muhlenb.			
	アゼスゲ	<i>Carex thunbergii</i> Steud.			
	オニナルコスゲ	<i>Carex vesicaria</i> L.			
	クロヌマハリイ	<i>Eleocharis intersita</i> Zinserl.	○		
	オオヌマハリイ	<i>Eleocharis mamillata</i> Lindb. fil. var. <i>cyclocarpa</i> Kitag.			
	マルホハリイ	<i>Eleocharis soloniensis</i> (Dubois) Hara	○		
	ホタルイ	<i>Scirpus juncooides</i> Roxb.	○		
	ツルアブラガヤ	<i>Scirpus radicans</i> Schk.			
	フトイ	<i>Scirpus tabernaemontani</i> Gmel.			
	カンガレイ	<i>Scirpus triangulatus</i> Roxb.			
	アブラガヤ	<i>Scirpus wichurae</i> Böckl.			
ラン科	Orchidaceae				
	キンセイラン	<i>Calanthe nipponica</i> Makino		En	VU
	サルメンエビネ	<i>Calanthe tricarinata</i> Lindl.		En	VU
	ギンラン	<i>Cephalanthera erecta</i> (Thunb.) Blume var. <i>erecta</i>			
	クゲヌマラン	<i>Cephalanthera erecta</i> (Thunb.) Blume var. <i>shizuoi</i> Ohwi	○		VU
	ユウシュラン	<i>Cephalanthera erecta</i> (Thunb.) Blume var. <i>subaphylla</i> Ohwi		En	VU
	ササバギンラン	<i>Cephalanthera longibracteata</i> Blume			
	アオチドリ	<i>Coeloglossum viride</i> (L.) Hartm. var. <i>bracteatum</i> (Willd.) Richter			
	サイハイラン	<i>Cremastra appendiculata</i> (D. Don) Makino			
	トケンラン	<i>Cremastra unguiculata</i> (Finet) Finet			VU
	エゾスズラン	<i>Epipactis papillosa</i> Franch. et Savat.			
	ツチアケビ	<i>Galeola septentrionalis</i> Reichb. fil.			
	オニノヤガラ	<i>Gastrodia elata</i> Blume			
	アケボノシュスラン	<i>Goodyera foliosa</i> (Lindl.) Benth. var. <i>maximowicziana</i> (Makino) F. Maek.			
	ヒメミヤマウズラ	<i>Goodyera repens</i> (L.) R. Br.			
	ノビネチドリ	<i>Gymnadenia camtschatica</i> (Cham.) Miyabe et Kudo			
	クモキリソウ	<i>Liparis kumokiri</i> F. Maek.			
	コケイラン	<i>Oreorchis patens</i> (Lindl.) Lindl.			
	ミヤケラン	<i>Platanthera chorisiana</i> (Cham.) Reichb. fil. var. <i>elata</i> Finet			
	オオヤマサギソウ	<i>Platanthera sachalinensis</i> Fr. Schm.			
	ネジバナ	<i>Spiranthes sinensis</i> (Pers.) Ames var. <i>amoena</i> (M. Bieberson) Hara			
	トンボソウ	<i>Tulotis ussuriensis</i> (Regel) Hara			

表3 北海道レッドデータブック2001記載種

カテゴリー	和名	学名
En 絶滅危惧種	キンセイラン	<i>Calanthe nipponica</i> Makino
	サルメンエビネ	<i>Calanthe tricarinata</i> Lindl.
	ユウシュンラン	<i>Cephalanthera erecta</i> (Thunb.) Blume var. <i>subaphylla</i> Ohwi
Vu 絶滅危急種	エゾノミズタデ	<i>Persicaria amphibia</i> (L.) S. F. Gray
	フクジュソウ	<i>Adonis amurensis</i> Regel et Radde
	ハイハマボッサ	<i>Samolus parviflorus</i> Rafin.
R 希少種	ヤナギヌカボ	<i>Persicaria foliosa</i> (H. Lindb.) Kitag. var. <i>paludicola</i> (Makino) Hara
	サデクサ	<i>Persicaria maackiana</i> (Regel) Nakai
	ヤマシャクヤク	<i>Paeonia japonica</i> (Makino) Miyabe et Takeda
	ヤグルマソウ	<i>Rodgersia podophylla</i> A.Gray
	ゴキヅル	<i>Actinostemma lobatum</i> Maxim. ex Franch. et Savat.
	ヒダカエンレイソウ	<i>Trillium</i> × <i>miyabeianum</i> Tatew.
	ササガヤ	<i>Microstegium japonicum</i> (Miq.) Koidz.
ミクリ	<i>Sparganium erectum</i> L.	

(14種)

表4 環境省レッドリスト2017記載種

カテゴリー	和名	学名
VU 絶滅危惧II類	ヒメタデ	<i>Persicaria erecto-minor</i> (Makino) Nakai
	ヤナギヌカボ	<i>Persicaria foliosa</i> (H. Lindb.) Kitag. var. <i>paludicola</i> (Makino) Hara
	コキツネノボタン	<i>Ranunculus chinensis</i> Bunge
	ホソバノツルリンドウ	<i>Pterygocalyx volubilis</i> Maxim.
	ホソバヒルムシロ	<i>Potamogeton alpinus</i> Balbis
	キンセイラン	<i>Calanthe nipponica</i> Makino
	サルメンエビネ	<i>Calanthe tricarinata</i> Lindl.
	クゲヌマラン	<i>Cephalanthera erecta</i> (Thunb.) Blume var. <i>shizuoi</i> Ohwi
	ユウシュンラン	<i>Cephalanthera erecta</i> (Thunb.) Blume var. <i>subaphylla</i> Ohwi
トケンラン	<i>Cremastra unguiculata</i> (Finet) Finet	
NT 準絶滅危惧	ヤマシャクヤク	<i>Paeonia japonica</i> (Makino) Miyabe et Takeda
	オオバタチツボスミレ	<i>Viola langsdorfii</i> Fisch. subsp. <i>sachalinensis</i> W. Becker
	ハイハマボッサ	<i>Samolus parviflorus</i> Rafin.
	ミクリ	<i>Sparganium erectum</i> L.
タマミクリ	<i>Sparganium glomeratum</i> Laest.	

(15種)

## Seed Plant Flora of Nopporo Forest Park

MIZUSHIMA Miki, Nopporo Forest Park Botanical Research Group, OGIYA Machiko, HAMAMOTO Makoto, HORI Shigehisa, and OMOTE Keita

---

This article reports on a survey of the vascular plant (tracheophyte) flora, especially focusing on seed plants (spermatophyte), in the Nopporo Forest Park, Hokkaido Prefectural Natural Park between 2013—2017.

In this survey, a total of 733 specimens were collected, and a total of 540 species were recorded as seed plant flora.

Of these, 92 species were not included in previ-

ous flora lists, and 45 of these were native species and 47 were alien species.

14 are species listed in the Hokkaido Red Data Book 2001, and 15 are listed in the Red List of the Ministry of the Environment 2017.

94 species (17.4%) were alien species.

This survey was carried out as part of the wildlife inventories project of Nopporo Forest Park by Hokkaido Museum.

---

MIZUSHIMA Miki : Natural History Group, Research Division, Hokkaido Museum  
Nopporo Forest Park Botanical Research Group : UCHIYAMA Kyoko, OOMOTE Junko, KUBO Mizue, KUMANO Yoshiko, TSUCHIYA Tadashi,  
HAMANO Yumiko, MIYATSU Kyoko, MIYAMOTO Ken-ichi, and YOSHIDA Kyoko  
OGIYA Machiko : Nopporo Forest Park Visitor's Center, Hokkaido Foundation for History and Culture  
HAMAMOTO Makoto : Nopporo Forest Park Visitor's Center, Hokkaido Foundation for History and Culture  
HORI Shigehisa : Museum Studies Group, Research Division, Hokkaido Museum  
OMOTE Keita : Natural History Group, Research Division, Hokkaido Museum

---