

Kommunfullmäktige

Tid för sammanträde

måndagen den 26 september 2016 kl. 18:30

Lokal

Silverdalens Folkets Hus, Silverdalen
OBS! Trådlös nätverksuppkoppling/internet saknas i lokalen. Ladda gärna ner handlingarna i förväg i Netpublicator, se bifogad instruktion.

Fredrik Eirasson
OrdförandeJohan Sandell
Sekreterare

Ärenden

- 1 Upprop
- 2 Val av protokolljusterare, justering
kommunkansliet 2016-09-28 kl. 13.00
- 3 Meddelanden 3 - 28
- 4 Allmänhetens frågestund
- 5 Nyväckta motioner
- 6 Interpellationer och frågor
- 7 Entlediganden
- 8 Valärenden
- 9 Aktualitetsprövning av översiktsplan, 2016/70 29 - 30
stadsarkitekt Sara Dolk m fl kl. 19.00
- 10 Bostadsförsörjningsplan 2016/69 31 - 50
- 11 Förslag till svar på motion om barnfattigdom 2015/79 51 - 53
i Hultsfreds kommun
- 12 Information om miljö- och
byggnadsnämnden
- 13 Information om barn- och
utbildningsnämnden
- 14 Information om Östra Smålands
Kommunalteknikförbund (ÖSK)

15	Samverkan mellan hamnarna i Oskarshamn och Västervik	2016/106	54 - 55
16	Sotningstaxor samt skorstensfejarmästararvode 2016	2016/100	56
17	Förslag till omföring i budget - räddningstjänsten	2016/99	57
18	Översyn av styrdokument 2016	2016/103	58 - 59
19	Rapport från Regionsförbundets verksamheter		

Meddelanden

1. Redovisning av anslagen för oförutsedda ändamål:

Till kommunfullmäktiges förfogande:

Anslag från årets början	Anslaget 2016	Återstår
650 000:-	185 000 :-	465 000:-

Till kommunfullmäktiges förfogande för särskilda ändamål

Anslag från årets början	Anslaget 2016	Återstår
14 615 000:-	0:-	14 615 000:-

2. Kommunala riktlinjer för familjehemsvården, antagna av socialnämnden § 59/2016

SN § 59/2016

Dnr 2016/45

Kommunala riktlinjer för familjehemsvården juni 2016

Beslut

Socialnämnden beslutar att anta de kommunala riktlinjerna för familjehemsvården och lämna en anmälan till kommunfullmäktige.

Sammanfattning

Socialförvaltningen har arbetat fram ett förslag till kommunala riktlinjer för familjehemsvården.

Ärendebeskrivning

Syftet med riktlinjerna är att man ska ha ett övergripande styrdokument för socialtjänstens arbete med vård i familjehem, jourhem eller hem för vård eller boende (HVB). Dokumentet riktar sig till politiker och tjänstemän som arbetar med placeringar av barn och unga.

I riktlinjerna ingår information kring placering, placeringsformer, familjehemmets uppdrag, socialtjänstens uppgift, vårdens upphörande, överflytt av ärende, vårdnadsöverflytt, utredning av familjehem/jourhem och avtal-, arvode och omkostnadsersättning.

Beslutsunderlag

Beslut Socialnämndens arbetsutskott 2016-06-29, § 43
Kommunala riktlinjer för familjehemsvården juni 2016

Skickas till

Individ- och familjeomsorgen, sektion Barn och familj
Kommunfullmäktige

Kommunala riktlinjer för familjehemsvården



Barnets bästa och barnet först!

Föreliggande riktlinjer baseras på de grundläggande bestämmelserna i gällande lagstiftning och i FN:s barnkonvention. Det innebär att det är barnets bästa och barnet först som ska genomsyra Hultsfreds kommuns familjehemsvård.

Grunden i barnkonventionen är principen om barnets bästa. Denna princip uttrycks i svensk lagstiftning som rör barn. När åtgärder rör barn ska särskilt beaktas vad hänsynen till barnets bästa kräver (1 kap. 2 § SoL och 1 § LVU). Barn ska behandlas som subjekt med egna rättigheter.

Med "barn" avses i det följande underåriga 0 till 18 år. I vissa fall omfattar lagen med särskilda bestämmelser om vård av unga (LVU) personer upp till 21 års ålder. Begreppet "den unge" återfinns därför också i texterna.

I de kommunala riktlinjerna för familjehemsvård tar vi bl.a. upp följande:

- Kort information kring placering
- Placeringformer
- Familjehemmets uppdrag
- Socialtjänstens uppgift
- Vårdens upphörande
- Överflytt av ärende
- Vårdnadsöverflytt
- Utredning av familjehem och jourhem
- Avtal, arvode och omkostnadsersättning

Syftet med riktlinjerna är att man ska ha ett övergripande styrdokument för socialtjänstens arbete med vård i familjehem, jourhem eller HVB och riktar sig till politiker samt tjänstemän som arbetar med placeringar av barn och ungdomar.

Barnets socialsekreterare och familjehemsekreterare

Alla barn som är placerade i familjehem ska ha en egen socialsekreterare som följer upp barnen under placering, ger stöd och har enskilda samtal med barnet samt ansvarar för kontakt med vårdnadshavare. Barnsekreteraren har till uppgift att följa barnet utifrån barnets perspektiv.

Familjehemssekreteraren ska utreda och ge stöd till familjehemmet. Samt närvara vid överväganden och uppföljningar. Det är även den uppdelning som föreslås i Barnskyddsutredningens betänkande (SOU 2009:68). En god relation till barnet och ett nära samarbete mellan barnsekreterare och familjehemssekreterare ger bättre insyn i hur vården fungerar.

Barnens/ungas behov av vård

Barnets behov av vård utreds enligt 11 kap 1 § socialtjänstlagen. För handläggning av ärenden har förvaltningen upprättat rutiner för utredning. BBIC (barns behov i centrum) är ett viktigt led i att kvalitetssäkra handläggningen- och dokumentationsprocesserna. Utredningen ska belysa barnets/ungdomens behov och hur dessa ska tillgodoses. Om utredningen visar på brister i föräldraförmåga ska vårdnadshavare erbjudas stöd och behandling för att förändra och förbättra det som brister i föräldrarollen. Är bristerna så stora att barnet/ungdomen riskerar att utvecklas ogynnsamt ska socialtjänsten tillgodose barnets/ungdomens behov av vård och skydd. Om barnets/ungdomens bästa motiverar det ansvarar socialtjänsten för att barnet får vård och fostran utanför det egna hemmet. I vissa situationer ska vård utanför hemmet även ges till barn/ungdom som har behov av att förändra sitt beteende.

Vården ska i första hand ges enligt socialtjänstlagen men om det inte är möjligt att tillgodose barnets/ungdomens behov av vård och skydd på frivillig väg är socialtjänsten skyldig att ansöka hos förvaltningsrätten om vård enligt LVU.

Socialtjänsten ska verka för att föräldrar till barn som ska placeras får stöd och hjälp både från IFO Barn och Familjs egen öppenvård och i samarbete med andra verksamheter inom kommunen och landstinget.

Ett beslut om vård utom hemmet vilar på en utredning (11 kap 1 §Sol) av barnets förhållande och vårdbehov.

Placeringsinformation

BBiC:s formulär för placeringsinformation ska användas när barn/ungdom placeras. Där registreras sådan information som är viktig för familjehemmet/HVB att få i inledningskede. Det handlar om vardagsrutiner, sjukdomar, mediciner, umgänge m.m.

Vårdplan

Vid varje beslut om placering ska en vårdplan upprättas. Vårdplanen ska bifogas utredningen inför beslut i utskott. Av planen ska det framgå vad som behöver förändras i barnets/ungdomens situation, vilka mål som gäller för placeringen och när och hur dessa skall följas upp. Vidare ska det framgå hur barnets/ungdomens olika behov ska tillgodoses när det gäller hälso- och sjukvård, förskola och skola. Det ska också framgå hur barnets/ungdomens kontakt med föräldrar och andra för barnet viktiga personer ska kunna tillgodoses och vad som krävs för att placeringen ska upphöra. Vårdplanen revideras vid behov.

Vårdnadshavare och barnet, om barnet fyllt 15 år, ska skriva under vårdplanen.

Genomförandeplan

Utifrån mål i vårdplanen formuleras tydliga och realistiska mål för insatsen. Genomförandeplan upprättas lämpligen ett par veckor efter att placeringen påbörjats.

En genomförandeplan tydliggör ansvar och roller mellan familjehem/HVB, socialsekreterare, barnet, vårdnadshavaren samt i förekommande fall andra huvudmän. Inte minst viktigt är det att ta tillvara föräldrarnas resurser under vårdtiden. Ambitionen är att skapa förutsättningar för att alla parter ska kunna bli delaktiga i vården.

Barnets socialsekreterare och familjehemssekreterare ska ansvara för att genomförandeplan skrivs tillsammans med barn, vårdnadshavare och familjehem. När barnet/ungdomen är placerat på HVB har HVB ansvaret att skriva en genomförandeplan.

När det gäller barnets medverkan ska hänsyn tas till ålder och mognad.

Genomförandeplanen följs upp inför varje övervägande/omprövning var sjätte månad.

Val av familjehem mm

I första hand ska övervägas om barnet kan placeras hos anhörig eller annan närstående. Bestämmelserna om barnets bästa ska dock alltid iakttas.

Vid val av placering bör vårdnadshavarens grundläggande värderingar vad gäller religion, människosyn, livsvärden mm så långt möjligt respekteras. Forskningen visar att det är gynnsamt för barnet om föräldrarna kan godkänna valet av familjehem.

Vid val av familjehem till barn med bakgrund i annat land än Sverige ska särskilda ansträngningar göras för att barnet ska kunna behålla sitt språk och sin etniska identitet.

I de fall då vårdnadshavarens värderingar är anledning till att barnet ska vårdas med stöd av LVU kan det dock, med hänsyn till syftet med vården, vara nödvändigt att åsidosätta föräldrarnas inställning.

Huvudprincipen skall vara att syskon inte ska skiljas åt vid familjehemsplacering.

Barnet ska kunna hålla kontakt med anhöriga och andra närstående. Kontakten skall ha en omfattning som är anpassad till barnets behov. Insatser vid bristande föräldraförmåga ska erbjudas.

Efter tre år, och om inga förändringar till det bättre skett för barnet eller ungdomen, ska vårdnadsöverflytt göras till familjehemmet om familjehemmet vill.

Placeringsformer

Familjehem

Med familjehem avses *ett enskilt hem som på uppdrag av socialnämnden tar emot barn för stadigvarande vård och fostran eller vuxna för vård och omvårdnad och vars verksamhet inte bedrivs yrkesmässigt* (3 kap. 2 § socialtjänstförordningen SoF). Med yrkesmässigt bedriven verksamhet avses att den bedrivs kontinuerligt i förvärvssyfte.

Ett familjehem kan antingen vara ett hem i barnets nätverk, ett så kallat *nätverks-hem*, eller ett hem där familjehemsföräldrarna inte har någon tidigare relation till barnet eller ungdomen.

Jourhem

Med jourhem avses *ett enskilt hem som vid upprepade tillfällen tar emot barn för tillfällig vård och fostran* (6 kap. 6 § tredje stycket SoL).

Ett enskilt hem i barnets nätverk, som tar emot ett och samma barn för en eller flera kortare perioder, omfattas inte av jourhemsbestämmelserna.

Konsulentstött familjehem

Om socialtjänsten inte kan rekrytera ett familjehem som kan tillgodose barnets behov kan socialtjänsten i andra hand rekrytera ett familjehem från konsulentstödd familjehemsvård. Konsulentstödda familjehem ska utredas och bedömas på samma sätt som alla andra familjehem. Socialtjänsten har ansvar för uppföljning och genomförandet av vården.

HVB - Hem för vård eller boende

Med hem för vård eller boende avses ett hem inom socialtjänsten som tar emot barn och ungdomar för vård eller behandling i förening med ett boende. Om ett sådant hem drivs av bolag, en förening, en samfällighet, en stiftelse eller enskild individ krävs dessutom att verksamheten bedrivs yrkesmässigt (3 kap. 1 § SoF).

För vård av unga som på grund av eget beteende enligt 3 § LVU behöver stå under särskild noggrann tillsyn ska det finnas *särskilda ungdomshem* (12 § första stycket LVU). Behovet av sådana hem tillgodoses av staten.

Definitionsmässigt är även de särskilda ungdomshemmen HVB.

Anhörigplacering

När ett barn placeras skall det i första hand övervägas om barnet kan tas emot av någon anhörig eller annan närstående. Vad som är bäst för barnet skall dock enligt 1 kap 2 § SoL alltid beaktas.

En placering enligt 4 kap 1 § SoL hos anhöriga ska jämföras med övriga familjehem och ska därmed utredas och godkännas på sedvanligt sätt. Det är viktigt att en grundläggande kontroll görs av den tilltänkta familjen.

Arvode och omkostnadsersättning ska utgå enligt SKLs (Sveriges kommuner och landsting) rekommendationer.

Vid s.k. privatplaceringar som görs hos släktingar/anhöriga/andra enligt 6 kap 6 § SoL görs en individuell prövning om barnet/ungdomen och familjen har behov av arvode och omkostnadsersättning. Den ekonomiska kompensationen för barnens vistelse i den andra familjen ska där göras upp mellan biologiska föräldrarna och det av nämnden medgivna familjehemmet.

Observera att en privatplacering endast ska användas när det efter utredning konstateras att barnet inte har behov av socialtjänstens insatser.

Om barnet/den unge vårdas i hemmet enligt LVU utgår ej ekonomiskt stöd.

Om vårdnadshavare på kommunens begäran helt eller delvis avstår från förvärvsarbete för att ge den unge stöd bör ersättningen i första hand utgå via föräldraförsäkringssystem/ motsvarande.

Närhetsprincipen

Vid val av familjehem eller HVB ska socialtjänsten följa närhetsprincipen, som innebär att vården ska förläggas så nära hemmiljön så möjligt. Barnets bästa och barnets vårdbehov avgör alltid vilken placering som är bäst för barnet.

Om barnet löper särskilda risker med att vistas i närheten av hemmet kan närhetsprincipen behöva brytas.

Placering av syskon

Inför en placering av syskon är det viktigt att ta reda på hur syskonrelationen ser ut. Om det är möjligt och till syskonens bästa ska syskon placeras tillsammans. Kan det inte ske bör syskon placeras i närheten av varandra för att underlätta kontakt och umgänge under placeringen.

Skillnad mellan familjehem och vårdnadshavare

I de flesta fall har barnets vårdnadshavare begärt eller samtyckt till att barnet placeras i familjehem. Ibland har socialnämnden beslutat om familjehemsplacering mot vårdnadshavarens vilja. Oavsett om placeringen sker med eller utan vårdnadshavarens samtycke så överlämnas den dagliga omsorgen och det vardagliga beslutsfattandet till familjehemmet. Vårdnadshavaren har kvar den juridiska vårdnaden.

Kontakt med föräldrar

Det är socialsekreteraren som ansvarar för bedömningen av hur umgänget ska vara mellan barn/ungdom och vårdnadshavare och det är nämnden som avgör hur umgänget ska vara vid LVU och det beslutet kan överklagas.

Hur umgänget utformas bedöms från fall till fall beroende på hur gammalt barnet/ungdomen är, orsaken till placeringen och barnets egen inställning till kontakt.

Familjehemmets uppdrag

Det placerade barnets behov beskrivs i en vård- och genomförandeplan. I vårdplanen beskrivs syftet med familjehemsplaceringen. I genomförandeplanen beskrivs hur syftet ska uppnås. Genomförandeplanen ska göra det tydligt både för det placerade barnet och för familjehemmet vad som ska göras, vem som ska göra vad, när och hur.

I SKL:s cirkulär 08:81, punkt 11 och 12 beskrivs tankarna bakom de bägge begreppen.

Familjehemmets uppgift

Familjehemmets uppgift är att ge barnet den vård och fostran föräldrar normalt ger sina barn. Familjehemmet bestämmer om regler som gäller i hemmet t.ex. mat- och sovtider, fickpengar, läsläsning och fritidsaktiviteter.

Familjehemmet sköter kontakter med förskola och skola, förebyggande hälsovård, sjukvård och tandvård. Familjehemmet skall informera barnsekreteraren om allt viktigt som händer med barnet och om viktiga förändringar i familjehemmet.

Familjehemmets tystnadsplikt

Familjehem omfattas inte av sekretesslagstiftningen utan har som regel ett avtal om tystnadsplikt med socialnämnden. Detta innebär att familjehemmet skall vara försiktiga med de uppgifter de får om barnet och dess familj och inte föra dem vidare i onödan. Familjehemsföräldrarna kan liksom vanliga föräldrar diskutera barnet med t.ex. skolan. Är familjehemmet osäkert på om vissa uppgifter kan lämnas ut skall familjehemmet rådgöra med barnsekreteraren. Familjehemmet får inte utan vårdnadshavarens medgivande lägga upp bilder på barnet på internet.

Socialtjänstens uppgift

Kontakt med handläggare

Barnsekreteraren är den som håller kontakt med det placerade barnet, dess föräldrar och andra personer som står barnet nära. Familjehemssekreteraren har kontakt med familjehemsföräldrarna och ger dem råd och stöd när det behövs. Det är familjehemssekreteraren som har hand om avtal och ekonomiska ersättningen.

Försäkringskassa

När ett barn placeras i familjehem ska socialnämnden informera försäkringskassan om att barnet är placerat i familjehem och att barnbidraget ska utbetalas till familjehemsföräldrar. Detta framgår av lag (1947:529) om allmänna barnbidrag 4 §. Socialnämnden ska underrätta försäkringskassan om att underhållstöd inte längre ska utbetalas eftersom barnet är placerat, på motsvarande sätt ska försäkringskassan informeras om placeringens upphörande. Detta framgår av förordning (1996:1036) om underhållstöd 2 §.

Folkbokföring

Barn som är placerade i familjehem skall vara folkbokförda där. Undantag kan göras om placeringen förväntas vara kortare än sex månader. Barnsekreteraren gör tillsammans med barnets föräldrar en flyttanmälan. Ungdomar över 16 år kan själv göra en flyttanmälan.

Att noga följa vården

När ett barn eller ungdom placeras för vård i ett familjehem, jourhem eller hem för vård eller boende ska socialtjänsten noga följa vården av barnet eller ungdomen oavsett om vården sker med stöd av SoL eller LVU. Det ska ske genom regelbundna personliga besök i det hem barnet eller ungdomen är placerad, enskilda samtal med barnet eller ungdomen, samtal med vårdgivaren och samtal med vårdnadshavare (6 kap. 7 b § SoL).

Uppföljningen ska alltid omfatta barnets eller ungdomens hälsa, utbildning, känslor och beteende samt sociala relationer.

Hälsa

Socialtjänsten ska före och under en placering skaffa sig kunskap om hur barnet eller ungdomen mår fysiskt och psykiskt samt om eventuella behov av insatser från hälso- och sjukvårdens sida behövs.

Hälsa ska följas upp regelbundet i samband med att vården ska övervägas eller omprövas. I uppföljningen ingår även barnet eller ungdomens behov av tandvård och glasögon. För äldre barn och ungdomar undersöks om det finns hälsorisker i form av att barnet eller ungdomen röker, missbrukar alkohol och/eller narkotika eller om självskadebetenande förekommer.

Utbildning och skolgång

Särskild uppmärksamhet måste ägnas åt de placerade barnens och ungdomarnas rätt till förskoleplats och utbildning. I socialtjänstens ansvar ingår att verka för att de får lämplig utbildning. Godkända slutbetyg i årskurs nio är en av de viktigaste skyddsfaktorerna och skolbetygen har en avgörande betydelse för hur det går senare i livet för de placerade barnen och ungdomarna.

Ansvaret slutar inte när barnet eller ungdomen gått ut grundskolan utan socialtjänsten ska medverka till att de placerade barnen och ungdomarna får möjlighet till fullständiga gymnasiebetyg.

Barn och ungdomar som placeras i familjehem ska folkbokföras i den kommun där familjehemmet är beläget. Den kommun där barnet eller ungdomen är folkbokförd har kostnadsansvar och ansvar för att barnet eller ungdomen får undervisning och vid behov särskilt stöd i undervisningen. Socialtjänsten ska verka för att information lämnas till skolan i placeringskommunen och att ett samarbete sker mellan skolan i hemkommunen och skolan i placeringskommunen.

Socialtjänsten ska ha regelbunden kontakt med barnet eller ungdomens förskola/skola, minst en gång per termin och förvissa sig om att barnet eller ungdomen får det stöd i undervisning som han eller hon behöver.

Konsultationsdokumenten – förskola/skola och tandvård i BBIC kan med fördel användas. Samt konsultation med BVC, elevhälsa och pågående vårdkontakter.

Barn och ungdomar som är placerade i hem för vård eller boende är i regel inte folkbokförda i den kommun där de vistas. För dessa gäller att hemkommunen har det övergripande ansvaret och svarar för kostnaderna, men att barnet eller ungdomen får sin utbildning vid en närliggande skola.

Regelbundna besök i familjehem och HVB

Den särskilt utsedda barnsekreteraren har ansvar för kontakten med barnet eller ungdomen och ska besöka honom eller henne regelbundet utifrån behov och önskemål. Den första tiden efter placeringen görs täta besök.

Minst fyra gånger per år ska barnsekreteraren besöka familjehemmet, ett av besöken ska ske utan att familjehemmet i förväg känner till att besöket kommer att äga rum, så kallat oanmält hembesök. I avtalet som inledningsvis skrivs med familjehemmet skrivs in att besök ska ske vid tillfällena som inte är planerade i förväg.

Enskilda samtal med barnet eller ungdomen

Barnet eller ungdomen ska komma till tals både i utredningen, i planeringen och under placeringen och har rätt till en egen kontakt med sin barnsekreterare. I samtal ska hon eller han få möjlighet att uttrycka sina tankar, känslor och ställa frågor.

Barnet eller ungdomen ska själv kunna initiera samtal med barnsekreteraren som ska vara öppen för att använda de kommunikationsmedel som barn och ungdomar använder, till exempel sms och mail.

Barnsekreteraren ska erbjuda barnet eller ungdomen enskilda samtal. Samtalen kan genomföras i samband med barnsekreterarens regelbundna besök i hemmet eller på annan tid och plats som barnet eller ungdomen föredrar.

Formulären ”Samtal med placerade barn och unga” i BBIC ska börja användas då barnet eller ungdomen varit placerad i familjehem eller hem för vård eller boende i cirka ett år. Formulären är åldersanpassade och uppmuntrar barnet eller ungdomen att ge sin syn på vården.

Socialstyrelsens informationsfolder ”Vet du vilka rättigheter du har” ska alla barn och ungdomar som är placerade i familjehem eller hem för vård eller boende få. Namn och telefonnummer till barnsekreteraren och kontaktuppgifter till förvaltningen ska finnas i informationen.

Barnets eller ungdomens behov av umgänge

Umgängesrätten utgår från barnet eller ungdomen och socialtjänsten har ansvar för att ge honom eller henne stöd med att ha fortsatt kontakt och umgänge med sin ursprungsfamilj. Det är särskilt viktigt att uppmärksamma behovet av umgänge med syskon. Utifrån behovet ska barnet eller ungdomen även få stöd till umgänge med både släktingar och andra betydelsefulla personer.

Barnets eller ungdomens behov av umgänge under placeringen anges i vårdplanen. Hur umgänget ska gå till och vem som ansvarar för att det kommer till stånd beskrivs i genomförandeplanen. I vilka former och hur omfattande umgänget ska vara bör bestämmas i samråd mellan barnet eller ungdomen (beroende på ålder och mognad) vårdnadshavarna/föräldrarna, socialtjänsten och vårdgivaren.

Umgänget måste vara till gagn för barnet eller ungdomen. Formerna för umgänget ska vara anpassat till barnet eller ungdomens önskemål och behov av skydd och trygghet. Planeringen för umgänget ska vara realistisk utifrån vårdnadshavarens/förälderns situation och förmåga. I särskilt svåra umgängessituationer ska socialtjänsten hjälpa till, exempelvis genom att erbjuda umgänge i en särskild umgängeslokal eller på annan neutral plats.

I de fall föräldrarnas inte själva tar initiativ till eller gör tillräckligt stora ansträngningar för att träffa sitt barn eller ungdom kan socialtjänsten stödja föräldrarna i umgänget och vid behov bidra med insatser, som exempelvis ersättning för resor.

Samrådsdokument

Samrådsdokumenten enligt BBIC ska användas inför uppföljningsmöten.

Samrådsdokument finns för barn och unga som bor i ett familjehem eller i ett hem för vård eller boende, för vårdnadshavare och för vårdgivare. Dokumenten ska hjälpa var och en att tänka igenom och förbereda sig inför mötet.

Övervägande av vård

Vid beslut om vård enligt 4 kap. 1 § SoL eller 2 § LVU (miljöfallen) ska socialnämnden minst en gång var sjätte månad överväga om vården fortfarande behövs och hur vården bör inriktas och utformas (6 kap.8 § SoL eller 13 § första stycket LVU).

Övervägandet ska göras med utgångspunkt i vårdplan och genomförandeplan och innehålla information om hur vården bedrivs samt hur barnets eller ungdomens och föräldrarnas förhållanden utvecklar sig. Barnets utveckling ska omfatta alla behovsområden vid placering i familjehem. Övervägandet ska även vara framtidsinriktat, det vill säga att utifrån barnets eller ungdomens bästa överväga om vården bör fortsätta på längre sikt eller om barnet eller ungdomen efter en tid förväntas kunna återvända hem. Övervägandet behöver inte kommuniceras.

Omprövning av vård

Vid beslut om vård enligt 3 § LVU (beteendefallen) ska socialnämnden inom sex månader från dagen för verkställighet av vårdbeslutet pröva om vård med stöd av lagen ska upphöra. Frågan ska därefter prövas fortlöpande inom sex månader från senaste prövningen (13 § andra stycket LVU).

Omprövningen ska utgå från de i vårdplan och genomförandeplan uppsatta mål. Omprövningen ska innehålla information om barnet eller ungdomens utveckling, barnet eller ungdomen och vårdnadshavarens aktuella situation, barnet eller ungdomen, vårdnadshavarens och vårdgivarens uppfattning om placeringen och om vården fortfarande behövs samt socialtjänstens bedömning av möjligheten att avsluta vården.

Omprövningen ska kommuniceras innan beslut. Beslutet kan överklagas. Efter beslut ska det tillsammans med besvärshänvisning skickas till vårdnadshavare och ungdom över 15 år.

Om ungdomen vårdas med stöd av både 2 och 3 §§ LVU ska vården både övervägas och omprövas. Det bör lämpligen göras vid ett och samma tillfälle. (Barn och unga i familjehem. Handbok om socialnämndens ansvar och uppgifter, sid 227).

Större förändringar i ett familjehem

Vid större förändringar av förhållandena i ett familjehem under pågående vård ska en ny utredning av barnets situation göras, en ny familjehemsutredning göras och nytt beslut fattas om barnet eller ungdomens fortsatta placering samt en ny vårdplan.

Förändringar det kan handla om är till exempel separationer mellan familjehemsföräldrar, att en ny partner flyttar in i hemmet, dödsfall i familjen eller flyttning till annan ort. Vid omplacering ska alltid en ny utredning enligt 11 kap 1§ Socialtjänstlagen genomföras.

Vårdens upphörande

Vård enligt SoL

Vård enligt SoL upphör vanligtvis i samförstånd med barnet eller ungdomen, vårdnadshavaren och socialtjänsten. Senast ska vården upphöra när ungdomen fyller 18 år eftersom tidigare beslut om vård grundar sig på vårdnadshavarnas samtycke. Behöver ungdomen vara fortsatt placerad och han eller hon samtycker till det, har socialtjänsten i förekommande fall en skyldighet att bevilja fortsatt placering fram till gymnasiestudierna är avslutade. Det är ungdomen själv som ansöker om bistånd till fortsatt placering och efter utredning tas ett nytt beslut.

Vård enligt LVU

Vård som ges med stöd av LVU ska upphöra när den inte längre behövs. Vård med stöd av 2 § LVU upphör senast när ungdomen fyller 18 år och socialnämnden ska fatta ett beslut om vårdens upphörande. Om ungdomen ansöker om fortsatt placering kan bistånd beviljas enligt 4 kap. 1 § SoL.

Vård med stöd av 3 § LVU upphör senast vid 21 års ålder. Socialnämnden ska fatta ett beslut om vårdens upphörande och inte bara låta vården upphöra automatiskt.

Placering avslutas

För att underlätta för barnet eller ungdomen att återvända hem eller flytta till eget boende ska en planering göras för vilka insatser som kan bli aktuella när placeringen avslutas och detta görs med Påväg dokumenten enligt BBiC.

Genomförandeplanen kompletteras i god tid med uppgifter om hur barnet eller ungdomen ska förberedas för tiden efter placeringen i familjehem eller hem för vård eller boende.

Ofta saknas det stöd som andra barn och ungdomar har av sitt nätverk och socialtjänsten har en skyldighet att tillgodose det särskilda behov av stöd och hjälp som dessa barn och ungdomar kan ha. Ansvaret gäller alla barn och ungdomar som, oberoende av ålder, har varit placerade i familjehem eller hem för vård eller boende.

Utslussningen ska ske successivt och i samband med att placeringen avslutas kan lämpliga insatser vid den interna öppenvården beviljas. Det gäller både om barnet flyttar tillbaka till sina föräldrar eller om en ungdom flyttar till eget boende.

Väljer en ungdom att bosätta sig i den kommun där familjehemmet finns och ungdomen är folkbokförd där har Hultsfreds kommun, som är placeringskommun, ansvar för att fortsätta att ge stöd och hjälp till dess att boendekommunen tagit över ansvaret.

Vid utflyttning har barnet eller ungdomen rätt att ta med sig sina egna saker. I samband med att placeringen avslutas ansvarar socialtjänsten för att avslutningssamtal genomförs både med barnet eller ungdomen och vårdgivaren. Samtal med barnet eller ungdomen kan lämpligen ske på en neutral plats.

Uppföljning oberoende av samtycke

I vissa fall avslutas en placering oplanerat och omedelbart. Det händer att vårdnadshavare återtar sitt samtycke till fortsatt frivillig vård, trots att barnet eller ungdomen har behov av fortsatt placering. Ungdomar avbryter också placeringen utan att syftet med vården uppnåtts. För att kunna följa upp barnets eller ungdomens situation då placeringen avslutas oplanerat får socialtjänsten besluta om uppföljning.

Uppföljningen får ske om barnet, utan att LVU förhållanden föreligger, bedöms vara i särskilt behov av nämndens stöd eller skydd men samtycke till sådan åtgärd saknas (11 kap. 4 b § SoL).

Under uppföljningen ska socialtjänsten ha kontakt med vårdnadshavare/föräldrar och barnet eller ungdomen, beroende på ålder och mognad och behov, och *ta de kontakter som behövs. Socialtjänsten får samtala med barnet eller ungdomen oberoende av vårdnadshavarens samtycke, under förutsättning att barnet eller ungdomen själv samtycker till det. Uppföljningen får längst pågå i två månader* (11 kap 4 c § SoL).

Förutom att få information om förhållandena bör uppföljningen också vara ett arbete att motivera till öppna insatser eller en ny placering om det finns behov av det.

Överflyttning av ärende till annan kommun

Grundprincipen i socialtjänstlagen är att den placerande kommunen har kvar ansvaret för alla biståndsinsatser under placeringstiden. Placeringskommunens sammanhållande ansvar regleras i 2 a kap. 4 § SoL. Bestämmelsen innebär dock inte att ett ärende aldrig kan komma att flyttas över till en annan kommun. En överflyttning till vistelsekommunen, den kommun där familjehemmet eller hemmet för vård eller boende är beläget, kan ske om barnet eller ungdomen har starkast anknytning till den andra kommunen och det är hans eller hennes önskan att bo där.

Den kommun som anser att en överflyttning ska ske ska skriftligen begära överflyttning hos den andra kommunen. Placeringskommunen har alltid kvar ansvaret till dess att vistelsekommunen tagit över.

Överväga vårdnadsöverflyttning

När ett barn eller ungdom varit placerad i samma familjehem under tre år ska socialnämnden särskilt överväga om det finns skäl att ansöka om att vårdnaden flyttas över till familjehemsföräldrarna (6 kap. 8 § andra stycket SoL, 13 § LVU och 6 kap. 8 § föräldrabalken (FB)).

En vårdnadsöverflyttning ska bedömas utifrån barnets behov och även om situationen för föräldrarna har förbättrats är det barnets behov som är avgörande.

Barnet eller ungdomen bör ha en sådan förankring till familjehemmet att det uppfattar det som sitt eget hem.

Socialtjänstens ställningstagande till vårdnadsöverflyttningen ska motiveras och dokumenteras väl, hur barnets umgänge med föräldrarna fungerat och vilka kontakter som tagits med föräldrarna ska framgå.

När tingsrättens dom om vårdnadsöverflyttning vunnit laga kraft upphör familjehemsplaceringen och familjehemsföräldrarna blir barnets nya, särskilt förordnade vårdnadshavare. Ett avtal som reglerar arvode och omkostnader skrivs mellan socialtjänsten och vårdnadshemmet. Avtalet gäller så länge vårdnadshavarna har barnet eller ungdomen i sin vård, men upphör när ungdomen fyller 18 år eller efter gymnasietidens slut, dock längst till 21 år. En uppföljning av den ekonomiska ersättningen görs en gång per år.

Har barnet eller ungdomen behov av insatser från socialtjänsten i vårdnadshemets hemkommun bör placeringskommunen, redan innan vårdnadsöverflyttningen är klar, medverka vid överflyttning till vistelsekommunen.

De nya vårdnadshavarna *har rätt*, om de så önskar, *att få fortsatt råd stöd av placeringskommunen* (6 kap. 11 § SoL).

Umgänge efter vårdnadsöverflyttning

Om barnet/ungdomen ska ha umgänge med vårdnadshavare, syskon och andra närstående efter vårdnadsöverflytt beslutas det av Tingsrätten i samband av vårdnadsöverflytt. Umgänget ska ske utifrån barnets eller ungdomens behov och det är i första hand de nya vårdnadshavarna som ska se till att umgänget kommer till stånd och att det fungerar på ett för barnet eller ungdomen tillfredsställande sätt.

Barnets eller ungdomens försörjning efter vårdnadsöverflyttning

De nya vårdnadshavarna har inte någon försörjningsplikt gentemot barnet eller ungdomen, utan den skyldigheten ligger kvar hos föräldrarna som ska fortsätta att betala underhåll för barnet eller ungdomen. Vårdnadshavarna ansöker om underhållsstöd hos försäkringskassan.

Om den ena eller båda föräldrarna avlider har barnet eller ungdomen rätt till barnpension från försäkringskassan. Vårdnadshavarna ska då ansöka om sådan pension för barnets räkning.

De särskilt förordnade vårdnadshavarna ska bevaka och trygga barnets ekonomiska rättigheter. Om en ungdom till exempel får böter eller skulder som han eller hon inte kan betala är det vårdnadshavarnas skyldighet att hjälpa ungdomen att göra upp avbetalningsplaner och bevaka att skulderna betalas av.

Barnbidraget utbetalas till de nya vårdnadshavarna.

Utredning av familjehem och jourhem

Socialstyrelsens föreskrifter och allmänna råd (SOF 2012:11)2 reglerar vad en utredning av ett familjehem ska omfatta och hur den ska bedrivas. De regler som gäller familjehem och familjehemsföräldrar gäller också för jourhem och jourhemsföräldrar.

Utredningen syftar till att bedöma hemmets lämplighet som familjehem eller jourhem.

Utredningen av hemmets lämplighet ska omfatta uppgifter om

- familjens **sammansättning**, bakgrund, livssituation och levnadsvanor
- boende och närmiljö
- varje tilltänkt familjehemsförälders personliga förutsättningar, egenskaper och omsorgsförmåga samt
- varje tilltänkt familjehemsförälders inställning till uppdraget

I den del av utredningen som omfattar *familjens sammansättning, bakgrund, livssituation och levnadsvanor* bör särskilt uppmärksammas om familjen har tid och engagemang för uppdraget, en stabil social situation, goda inbördes relationer och tillgång till ett stödjande nätverk.

Familjens engagemang för barnet, deras beredskap och förmåga att samarbeta med både anhöriga och socialtjänsten ska särskilt utredas.

Vad gäller *boende och närmiljö* bör särskilt uppmärksammas om barnet eller ungdomen kan erbjudas eget rum, en trygg och säker miljö och en stimulerande fritid.

Närheten till barnets eller ungdomens ursprungsfamilj, närhetsprincipen, är viktigt att ta hänsyn till.

Vad gäller en tilltänkt familjehemsförälders *personliga förutsättningar, egenskaper och omsorgsförmåga* bör särskilt uppmärksammas om han eller hon är mogen och känslomässigt tillgänglig, har den hälsa, psykiska stabilitet och uthållighet som krävs för uppdraget och har kunskap, erfarenhet och förmåga att ge den omsorg och vägledning som ett barn eller ungdom behöver. Har någon av familjehemsföräldrarna ett känt hälsoproblem införskaffas läkarintyg för att klarlägga om det finns medicinskt hinder för en placering.

Vad gäller en tilltänkt familjehemsförälders *inställning till uppdraget* bör särskilt uppmärksammas hur han eller hon ställer sig till att stödja barnet eller ungdomen i kontakter med närstående, bidra till att behovet av hälso- och sjukvård och tandvård tillgodoses, stödja barnet eller ungdomen i skolarbetet och inställning till att fortsätta kontakten även sedan placeringen har upphört.

Vad som särskilt behöver uppmärksammas i *utredning av jourhem* är uppdragets karaktär, att i sitt hem med kort varsel ta emot ett eller flera barn och ungdomar för kortare perioder, vilket ställer särskilda krav på kompetens.

Ett jourhem har fler kontakter att samarbeta med vilket kräver flexibilitet och samarbetsförmåga. Förmåga att hantera krisreaktioner och att hantera de upprepade separationer som uppdraget innebär är andra krav som måste ställas.

Utredningen av familjehemmen och jourhemmen görs genom flera samtal med familjen i deras hem. Finns det barn och ungdomar som redan bor i hemmet, familjens egna och de som är placerade, omfattar utredningen även samtal med dem om deras inställning till att barn och ungdomar placeras där.

Registeruppgifter

Registeruppgifter inhämtas genom socialregisterkontroll i familjehemmets eller jourhemmets hemkommun och om familjen har flyttat görs även kontroll i tidigare hemkommun. Uppgifter inhämtas också från Rikspolisstyrelsens belastnings- och misstankeregister och från Kronofogdemyndigheten för att få information om eventuella ekonomiska svårigheter.

Referenser

Referenser begärs in från andra kommuner som har eller har haft barn eller ungdomar placerade i hemmet samt andra som känner familjen väl och kan bedöma deras kompetens för uppdraget.

Analys och bedömning

Utredningen avslutas med en analys och bedömning av hemmets lämplighet. Vad som framkommit under utredningen av de blivande familjehemsföräldrarnas förmåga beskrivs i föräldraförmågor och ställs mot barnets specifika behov inom de behovsområdena i BBiC, så kallad matchning.

Visar utredningen att den familjen är lämplig och kan godkännas som familjehem, utifrån barnet bästa, fattas ett beslut om medgivande enligt 6 kap 6§ SoL. Beslutet fattas av socialnämnden och gäller endast för det barnet eller ungdomen placeringen avser.

Om familjehemmet inte kan godkännas

Visar utredningen att den familjen inte kan godkännas som familjehem, utifrån barnets bästa, fattas beslutet om att inte ge medgivande enligt 6 kap 6§ SoL.

Beslutet kan överklagas.

Avtal

Avtal reglerar familjehemmets respektive socialtjänstens ansvar och uppgifter, arvode och omkostnader. Villkoren i avtalet går familjehemssekreteraren noga igenom med familjehemmet innan beslut om placeringen fattas.

När beslut om placeringen har fattats upprättas ett skriftligt avtal mellan socialtjänsten och familjehemmet och avtalet skrivs under av båda partner.

Arvode och omkostnadsersättning

Arvodets storlek

Hultsfred kommuns riktlinjer för familjehemsersättning utgår från Sveriges kommuners och landstings (SKL) årliga rekommendationer. Familjehemsersättningen är uppdelad på ett skattepliktigt arvode och en omkostnadsersättning med avdragsrätt enligt särskilda bestämmelser mellan dåvarande Svenska Kommunförbundet och Riksskatteverket.

Ersättning utbetalas till familjehemmet för innevarande månad. Detta sker via lönekontoret.

Arvodet är en skattepliktig inkomst men familjehemsföräldern har ingen anställning utan är uppdragstagare.

Sjukpenning- och pensionsgrundande

Arvodet är både sjukpenning- och pensionsgrundande. Arvodet berättigar däremot inte till tjänstepension. Kommunen betalar inte ut sjuklön under de första 14 dagarna i en sjukperiod eftersom det inte föreligger ett anställningsförhållande. Vid sjukdom utges sjukpenning från Försäkringskassan. Familjehemmet skall därför sjukanmäla sig direkt till Försäkringskassan för att få sjukpenning.

A-kassa och semester

Uppdraget berättigar inte till semesterlön eller semesterersättning och tiden som familjehem ligger inte till grund för rätt till ersättning från a-kassa.

Arvodet redovisas som inkomst i deklarationen.

Fastställande av arvode

Vid en familjehemsplacering informerar familjehemssekreteraren familjehemmet om Hultsfreds kommuns riktlinjer. Utgångspunkten är att ett grundarvode enligt barnets ålder utgår.

Vid en nyplacering kan det vara svårt att bedöma den placerades behov av insatser och därmed vilken arbetsinsats det krävs av familjehemmet därför får familjehem oftast börja med ett grundarvode.

Har barnet särskilda behov eller problematik kan högre arvode utgå.

Arvodesskattningen bygger på vård- och genomförandeplanen, samt fyra kriterieområden:

- Barnets problematik, komplexitet och vårdbehov.
- Krav/omfattning/delaktighet gällande kontakter med biologiska föräldrarna och andra närstående.
- Kontakt och arbetsinsats gentemot andra instanser.
- Familjehemmets erfarenhet och kompetens.

Förhandling

Ett arvode utöver SKL:s riktlinjer kan vara motiverat i vissa fall utifrån barnets/ungdomens behov eller andra omständigheter. Förhandlingsfrågan överlämnas till sektionschefen på respektive enhet att besluta.

Ett alternativ till kompensation för inkomstbortfall såsom förhöjt arvode ska då övervägas.

Tillfällig föräldrapenning

Om barnet är sjukt och behöver en vuxen hemma hos sig kompenseras familjehemmets inkomstbortfall via den tillfälliga föräldrapenningen. Den omfattar även de tillfällen då barnet behöver ha en familjehemsförälder med sig till läkare, tandläkare, BUP-behandling eller vid utredning på Habiliteringen fram till det år som barnet fyller 12 år. I vissa fall fram till dess att barnet fyller 16 år om det finns ett utlåtande av läkare. Ansökan om tillfällig föräldrapenning görs hos försäkringskassan. Vid osäkerhet ring till Försäkringskassan.

Reducering av arvodet

Reducering av arvodet kan komma att ske under pågående placering i enlighet med SKL:s rekommendationer. Exempelvis när barnet/ungdomen har längre umgängen med sina biologiska föräldrar, familjehemmet har regelbunden avlastning eller studier/boende på annan ort än i familjehemmet.

Omkostnadsersättning

Socialnämndens arbetsutskott i Hultsfreds kommun har beslutat att högsta nivån i omkostnadsersättningen ska utgå till familjehem. Omkostnadsersättningen beräknas utifrån prisbasbeloppet för innevarande år.

Detta innebär att inga extra ersättningar för omkostnader utbetalas. Undantag är barn/skolbarnomsorgsavgiften. Den läggs på utöver omkostnadsersättningen, eftersom barnomsorgsavgiften beräknas på familjehemmets samlade inkomster.

Barnbidrag/studiebidrag skall gå till familjehemmet. Motsvarande summa dras från omkostnadsersättningen.

Omkostnadsersättningar skall ses över i samband med ett av de årliga övervägandena/omprövningarna av placeringen. Placeringens innehåll och förutsättningar förändras över tiden, omkostnaderna likaså.

Omkostnadsersättning skall täcka de kostnader familjehemmet har för sitt uppdrag. De placerade barnen får inte särbehandlas. Omkostnadsersättning består av grundkostnader och tilläggskostnader.

Tilläggskostnader

Till grundkostnaden, d.v.s. de kostnader som alla barn har, kommer kostnader speciellt för det placerade barnet. Dessa kostnader kallas för tilläggskostnader.

Exempel på tilläggskostnader:

- Läkarevård, tandvård och glasögon
- Barn tillsyn
- Semesterresor under första året av placeringen.
- Kontakter med barnets föräldrar
- Dator
- Cykel
- Mobiltelefon

För samtliga tilläggskostnader gäller en särskild prövning som familjehemssekreterare gör i samråd med barnsekreterare.

Reducering av omkostnadsersättningen

Reducering av omkostnadsersättningen kan komma att ske under pågående placering i enlighet med SKL:s rekommendationer (cirkulär 08:81).

Omkostnadsersättningen redovisas till skattemyndigheten.

Omkostnadsersättningen redovisas på kontrolluppgift till skattemyndigheten. Inga avdrag för preliminär skatt görs. Familjehemmet yrkar själva på avdrag för omkostnadsersättningen. Avdrag får göras för den ersättning som överstiger 5000 kronor och det görs under "Avdrag-Tjänst, övriga utgifter".

Omkostnadsersättningen är inte sjukpenning- eller pensionsgrundande.

Utrustning inför/under placering

Utrusta rummet

Många familjehem har troligen redan före placeringen viss möbelutrustning till barnets rum. Tillsammans med familjehemssekreteraren görs en bedömning vad som behöver kompletteras. Utrustningen kommer att tillhöra barnet. Normal komplettering och förnyelse som sedan behöver göras under placeringen bekostas av den löpande omkostnadsersättningen.

Vid ny placering utbetalas i samråd med 1:e socialsekreterare högst 10 % av gällande basbelopp av socialsekreterare/barnsekreterare, vilket ska täcka barnets behov av möbler och kläder för säsongen. Utöver det kan 1:e socialsekreterare bevilja 35 % av basbeloppet och utöver det kan sektionschef bevilja om behov finns.

Huvudregel är att all utrustning ska följa barnet vid eventuell flytt.

Inköp redovisas mot kvitto.

Utrustningsbidraget är ett engångsbelopp och framtida behov ska täckas av omkostnadsersättningen.

Familjehemssekreteraren betalar ut omkostnadsersättning för utrustning som möbler m.m.

Komplettera kläder

Vid placeringen skall barnet vara utrustat med kläder för aktuell årstid. Om barnet inte har tillräckligt med kläder beslutar barnsekreterare om ersättning för att familjehemmet skall kunna inhandla det som fattas. Normal komplettering och förnyelse som sedan behöver göras under placeringen bekostas av den löpande omkostnadsersättningen. I första hand skall föräldrarna stå för att barnen är utrustade. Därför skall det i första hand kollas upp vad barnet har hemma och om föräldrarna har möjlighet att stå för eventuellt inköp av kläder.

Barnsekreteraren betalar ut omkostnadsersättning för kläder.

Sommar: max 7 % av prisbasbeloppet. Vad som ska köpas beror på hur ett visst barn behov ser ut, vad barnet redan har och hur länge placeringen förväntas pågå.

Vinter: max 9 % av prisbasbeloppet. Vad som ska köpas beror på hur ett visst barn behov ser ut, vad barnet redan har och hur länge placeringen förväntas pågå.

Tilläggskostnader:

Cykel

5 % av gällande prisbasbelopp vid behov under första året.

Dator

10 % av gällande prisbasbelopp om dator är nödvändig för studier, någon form av handikapp eller dylikt.

Fritidsintressen

Utlägg för fritidsaktiviteter ingår i grundkostanden. Om barnet har dyrare fritidsaktiviteter (golf, ridning, ishockey, lägervistelse etc.) och om dessa bedöms vara adekvata, kan utbetalningen göras utifrån rimlighet med högst 10 % av gällande prisbasbelopp per år. Ska specificeras och helst faktureras till socialförvaltningen direkt.

Glasögon

Glasögon beviljas med max 3,5 % av prisbasbelopp till bågar och faktiska kostnader för glas. Synundersökningen bekostas i sin helhet. Kvitto lämnas till barnsekreteraren.

Kostnadsförslag, där den medicinska grunden till barnens behov av de aktuella glasen framgår, skall begäras in. Försäkringar skall utnyttjas om glasögonen har förorsakats genom olycka. Det bör också undersökas om det aktuella landstinget ersätter barn/ungdomar med ett glasögonbidrag.

Linser beviljas endast utifrån funktions- och medicinska skäl, ej kosmetika.

Milersättning

Ersättningen baseras på lönekontorets belopp, f.n. 18,50 kr/mil.

I de fall resorna är återkommande och kontinuerliga, läggs de in i schablon i den löpande omkostnadsersättningen. Vid särskilda omständigheter kan milersättning utgå och då ska separat reseräkning, uppgifter skickas till socialförvaltningen. Normalt umgänge ingår i omkostnadsersättningen.

Vid resor över 15 mil/månad ska familjehemmet redovisa att det fanns skälig orsak till resorna samt redovisa de körda sträckorna och lämna till ansvarig handläggare, varefter ersättningen beviljas.

Mobiltelefoner

Mobiltelefon kan vid nyplacering ingå i grundutrustningen.

Telefonkostnad

Denna kostnad ingår i omkostnadsersättningen.

Körkort

Högst 10 % av gällande prisbasbelopp. Där handledarkurs, inskrivning och böcker ska ingå.

Kostnader för försäkring och drivmedel ersätts i omkostnadsdelen som en tilläggskostnad.

I de fall barnet har egna tillgångar bör kontakt tas med överförmyndare för att få medel för sådan utrustning.

Semesterresor

Högst 10 % av gällande prisbasbelopp under första året.

Att spara för barnen/ungdomen

Familjehemsföräldrarna bör spara pengar för barnets räkning. Frågan uppkommer då vem som kan disponera dessa pengar. Ett barns vårdnadshavare ansvarar för att barnets pengar används på ett sätt som är till nytta för barnet. Detta gäller oavsett vem som har sparat pengarna och hur barnet har fått tillgång till dem. Det innebär att vårdnadshavare kan komma att använda barnets pengar. Skulle barnet avlida så är det föräldrarna som ärver barnet.

De familjehemsföräldrar som vill spara till barnet gör det enklast i sitt eget namn.

Familjehemsföräldrarna kan sedan ge barnet pengarna i gåva, exempelvis när barnet blir myndigt.

Ersättning som ej ingår i löpande omkostnadsersättning

Barn-/skolbarnomsorgsavgifter

Ingår i löpande omkostnadsersättning.

Kostnader för större bil eller bostad

Grundregeln är att familjen som barnet placeras hos har tillgång till egen bil och utrymme i bostaden för det placerade barnet. Om familjen måste öka kostnaden för boendet till följd av det placerade barnet kan den ökade hyreskostnaden, ökad ränta på bostadslån eller ökad driftkostnad ersättas som en tilläggskostnad i omkostnadsersättningen. Amorteringen ersätts aldrig.

På liknande sätt kan ersättningen utbetalas om familjen till följd av det placerade barnet måste skaffa en större bil. Beräkningen görs då av merkostnaden som uppstår på drift och i vissa fall nettokostnad för ränta. Ersättningen ges som en höjning av den månatliga omkostnadsersättningen. Amorteringen ersätts aldrig.

Beviljade tings tillhörighet

Allt som räknas som personliga saker, exempelvis kläder, möbler, cyklar, dator och annan utrustning som har beviljats till det placerade barnet tillhör barnet och skall följa barnet vid eventuell flytt.

Umgängesresor

Umgängesresor avseende biologiska föräldrar/motsvarande skall i första hand bekostas av dem själva. Deras möjlighet att bekosta resorna prövas utifrån riktlinjer för försörjningsstöd.

Om föräldrarna, trots ett normöverskott och av ekonomiska eller andra skäl avstår från umgänge med barnet, får en bedömning göras utifrån barnets behov.

Förlorad arbetsinkomst

Vid de tillfällen som socialnämnden bedömer att någon i familjehemmet bör vara hemma ska den förlorade arbetsinkomsten inklusive semesterersättning ersättas. För samma tid utbetalas det arvode som har fastställts utifrån barnets förhållande. Kompensation för inkomstbortfall kan utgå vid inskolning, spädbarnsplacering eller placering av barn med funktionshinder.

För deltagande i fortbildning och besök av socialtjänsten utgår inte förlorad arbetstid ersättning. För att få ersättning för förlorad arbetsinkomst måste det finnas en inkomst som familjehemmet ska ersättas för. I annat fall handlar det om förhöjt arvode/arvode utöver "högsta godtagbara".

Det är alltid sektionschefen som beslutar om förlorad arbetsinkomst.

Eventuell förlängning av ersättningsperioden med förlorad arbetsinkomst beslutas också av sektionschefen och ska vara tidsbegränsad och övervägas efter 6 månader.

Efter maximalt 1 år ska compensationen för inkomstbortfall omprövas. Det ska då göras en bedömning utifrån barnet/ungdomens behov om det fortfarande behövs.

Ersättning för förlorad arbetsinkomst för hel- eller deltidstjänstledighet utgår med den faktiska kostnaden, dock maximalt 10 prisbasbelopp.

Om- och tillbyggnad av fastighet

Vid enklare ombyggnad, t ex avdela rum, prövas detta utifrån kostnadsförslag. Vid större förändringar kan socialnämnden bekosta nettoränta.

Övergångsbestämmelser

Under placeringens första år kan socialnämnden vid behov bevilja extra ersättning då familjehemmet ännu inte hunnit spara av barnets omkostnadsersättning. Ersättningen får beräknas utifrån hur länge barnet har varit placerat hos familjen.

Avtalsfrågor för familjehemmet

Familjehemsavtal och uppsägningstid

I det avtal som upprättas med familjehemmet skall det regleras hur uppsägningen skall gå till och vilka ersättningar som skall betalas ut under uppsägningstiden. Det är lämpligt att planera så att barnet är i familjehemmet fram till uppsägningsdatum. Detta är dock inte alltid möjligt. Därför skall det i avtalet vara klart hur lång uppsägningstiden skall vara, vilken oftast är en månad. Om intentionen med placeringen har varit att barnet skall vara placerat en längre tid och familjehemmet har planerat sin vardag utifrån detta, kan det vara skäligt med uppsägningstid som är längre, dock högst tre månader.

Om barnet flyttar under uppsägningstiden eller vid planerad eller oplanerad frånvaro så utgår ersättning enligt avtalet. För närvarande utgår fullt arvode och full omkostnadsersättning de första 14 dagarna därefter reduceras ersättningarna med 50 %. I de fall då familjehemmet ersätts för förlorad arbetsinkomst och placeringen avbryts måste hänsyn tas till om den som varit tjänstledig kan återgå i tjänst på en gång eller ej utifrån arbetsgivarens situation (vikarie etc.).

Försäkringsavtal

Kommunen åtar sig att teckna olycksfallsförsäkring för den placerade. Omfattningen framgår av kommunens försäkringsavtal.

Kommunen åtar sig att teckna ansvarsförsäkring för skador orsakade av den placerade. Kommunens åtagande gäller på det sätt och med de försäkringsbelopp som framgår av kommunens ansvarsförsäkring.

Familjehemmet åtar sig att teckna erforderlig ansvarsförsäkring (*t ex inom ramen för hemförsäkringen*) för sitt uppdrag. Familjehemmet åtar sig även att hålla sin egendom försäkrad. (*Kommunen rekommenderar familjehemmet att teckna ett s.k. allrisktillägg i sin egendomsförsäkring.*)

Familjehem omfattas inte av sådana kollektiva olycksfalls- och arbetsskadeförsäkringar som gäller för anställda. De får själva efter eget önskemål ordna med ett motsvarande försäkringsskydd. Socialnämnden kan ersätta dem för premien i en privat försäkring liknande den kollektiva olycksfalls- och arbetsskadeförsäkringen.

Ovanstående försäkringar skall tecknas och vidmakthållas under hela avtalsperioden.

Vid skada skall primärt familjehemmets egen försäkring tas i anspråk. Det åligger familjehemmet att skriftligen anmäla skadan till sitt försäkringsbolag och till socialnämnden. Enligt SKL:s rekommendationer bör socialnämnden ersätta familjehemmet för självrisker.

Kommunen gör en bedömning i varje enskilt fall om man skall ersätta självrisker på hemförsäkringen eller annan försäkring. Om så sker, innebär det inte att kommunen på något vis har påtagit sig ett ansvar för den aktuella skadan eller andra skador. *Kommu-*

nen lämnar aldrig ersättning för sådana kostnader som familjehemmet skulle ha kunnat få via sin hemförsäkring eller andra försäkringar.

Sveriges Kommuner och Landsting skriver i cirkulär 07:06 gällande hemförsäkring:

De olika försäkringsbolagen kan informera beträffande vad som ingår i hemförsäkringen. Familjehemmet bör därför uppmuntras att kontakta sitt försäkringsbolag för att kontrollera om försäkringen även omfattar den placerade och förutsättningarna för detta till exempel kan det krävas att barnet är folkbokfört i familjehemmet.

Om den placerade har förorsakat skador som omfattas av hemförsäkringen bör familjehemmet göra en skadeanmälan till sitt försäkringsbolag och även till socialnämnden. I det fall familjehemmet får ta egna försäkringar i anspråk bör socialnämnden ersätta dem för självriskan.

Det är viktigt att familjehemmet gör en anmälan vid varje skadetillfälle och inte samlar på hög för att i efterhand återkomma med krav på ersättningar.

Socialförsäkringsförmåner

Familjehemsföräldrar omfattas inte på samma sätt som biologiska föräldrar av socialförsäkringsförmåner. Det är bl.a. detta som ligger till grund för att socialnämnden bör ersätta för förlorad arbetsinkomst vid spädbarnsplacering eller placering av barn med funktionshinder. I SKL:s rekommendationer finns mer att läsa om detta.

Råd och stöd i uppdraget

Hultsfreds socialnämnds policy för familjehemsvården är att ge ett professionellt stöd till familjehemmet i sitt uppdrag:

- Familjehemssekreterare och barnsekreteraren besöker familjehemmet och barnet vid behov, minst 4 ggr per år. Handläggaren träffar barnet och familjehemssekreteraren träffar familjehemmet för råd, stöd och vägledning.
- En och samma familjehemssekreterare är kopplad till familjehemmet.
- Barnsekreteraren samordnar övriga myndighetskontakter kring barnet.
- Familjehemmet erbjuds handledning.
- Familjehemmet kan erbjudas avlastning vid behov.
- Familjehemmen erbjuds fortbildning i uppdraget.

Lex Sarah

Anställda och uppdragstagare, dock inte familjehem, inom socialtjänsten är skyldiga att rapportera missförhållanden och risker för missförhållanden till ansvarig chef.

Med missförhållanden menas både handlingar och försummelser som innebär eller har inneburit ett hot mot eller har medfört konsekvenser för enskildas liv, säkerhet eller fysiska eller psykiska hälsa.

Med en påtaglig risk för missförhållanden avses en uppenbar och konkret risk för ett missförhållande.

Upprepade händelser som var för sig inte behöver vara missförhållanden utgör missförhållanden.

Socialtjänsten har ansvar för att utreda och åtgärda missförhållanden.

Hultsfreds kommuns socialnämnd juni 2016 -

KS § 73/2016

Dnr 2016/70

212

Aktualitetsprövning av översiktsplan

Förslag

Kommunstyrelsen föreslår kommunfullmäktige besluta följande:

1. förklara Hultsfred kommuns översiktsplan 2010 som helhet aktuell och kan fortsätta att gälla som utgångspunkt för den fysiska planeringen.
2. godkänna aktualitetsprövningen och dess bedömning.
3. ge miljö- och byggnadsförvaltningen i uppdrag att se över framtida arbete med översiktsplanen efter att länsstyrelsen inkommit med en sammanfattande redogörelse.

Sammanfattning

Enligt 3 kap plan- och bygglagen (PBL) ska kommunen minst en gång under varje mandatperiod pröva om översiktsplanen (ÖP:n) är aktuell för att avgöra om kommunens ställningstaganden fortfarande är tidsenliga eller om en ny planprocess med revidering eller en helt ny ÖP bör initieras.

Gällande översiktsplan antogs 21 juni 2010, det vill säga för två mandatperioder sedan, varför en aktualitetsprövning nu har gjorts.

Under samrådet har det framkommit att en del förutsättningar har förändrats och att vissa stycken är inaktuella men bedömningen har gjorts att översiktsplanen som en helhet fortfarande är aktuell.

Länsstyrelsens sammanfattade redogörelse saknas dock, varför aktualiseringsfrågan bör tas upp på nytt när redogörelsen inkommit.

Ärendebeskrivning

Länsstyrelsen, alla politiska partier i kommunfullmäktige samt alla förvaltningar och bolag har givits tillfället att yttra sig angående aktualiteten 1 juni till och med 24 augusti 2016 i enlighet med PBL 3 kap 27-28 §§. Miljö- och byggnadsnämnden, barn- och utbildningsnämnden, socialnämnden, räddningstjänst och Östra Smålands Kommunalteknikförbund har skriftligen inkommit med synpunkter.

Länsstyrelsen ska genom en så kallad sammanfattande redogörelse redovisa

sina synpunkter i fråga om statliga och mellankommunala intressen som kan ha betydelse för planens aktualitet. Redogörelsen har inte inkommit varför ställningstagandet görs enbart utifrån de interna yttrandena.

En del förutsättningar har förändrats sedan den gällande översiktsplanen vann laga kraft. De demografiska förändringarna är stora och befolkningen har, åtminstone tillfälligt, ökat kraftigt i kommunen och regionen. Den ökade folkmängden har skapat ett stort fokus på bostadsfrågor, infrastruktur och sociala frågor såsom skola och förskolor generellt i kommunen.

Vissa förändringar har skett i lagstiftning och kommunala styrdokument, en ny VA-plan och bostadsförsörjningsplan är under framtagande. Några ämnesområden är föråldrade, framförallt de som innehåller tekniska lösningar.

Trots de nya förutsättningarna i omvärlden och de förändringar kommunen står inför är överlag riktlinjer och visioner fortfarande aktuella i sitt helhetsperspektiv.

Ett nytt övervägande om översiktsplanens aktualitet bör tas då Länsstyrelsen redovisat sin sammanfattande redogörelse. Övervägandet bör då göras utifrån en gemensam bedömning av de inkomna interna yttrandena tillsammans med Länsstyrelsens redogörelse. Stadsarkitekten har bevakning på detta.

Bedömningen görs att det i dagsläget inte finns behov att ta fram en ny översiktsplan för Hultsfreds kommun. Framtagandet av beslutsunderlaget har letts av stadsarkitekten.

Till ärendet finns också en sammanfattning av inkomna yttranden på översiktsplanens 24 delar.

Beslutsunderlag

Kommunstyrelsen § 51/2016

Kommunstyrelsens arbetsutskott §§ 148/2016, 165/2016

Tjänsteskrivelse och bilagor från stadsarkitekten 2016-05-04, 2016-08-29

Remiss 2016-06

Skickas till

Kommunfullmäktige

KS § 74/2016

Dnr 2016/69

259

Bostadsförsörjningsplan

Förslag

Kommunstyrelsen föreslår kommunfullmäktige att besluta om att anta framtagen bostadsförsörjningsplan för Hultsfreds kommun.

Sammanfattning

Varje kommun ska ha en aktuell plan för bostadsförsörjningen i kommunen. Syftet med planeringen är att skapa förutsättningar för alla i kommunen att leva i goda bostäder och för att främja att ändamålsenliga åtgärder för bostadsförsörjningen förbereds och genomförs.

Hultsfreds kommun har upprättat ett förslag till bostadsförsörjningsplan som varit på samråd och nu är föremål för antagande.

Ärendebeskrivning

Länsstyrelsen, Regionförbundet, alla politiska partier i kommunfullmäktige samt alla förvaltningar och bolag har givits tillfället att yttra sig på förslag till bostadsförsörjningsplan 7 juli till och med 24 augusti 2016 i enlighet med Lag (2000:1383) om kommunernas bostadsförsörjningsansvar 1 §. Länsstyrelsen, Regionförbundet, miljö- och byggnadsnämnden, barn- och utbildningsnämnden, socialnämnden, Hultsfreds Bostäder AB och vänsterpartiet har inkommit med synpunkter.

Bostadsförsörjningsplanen har reviderats efter samrådet, de synpunkter som inte tillgodosetts framgår av samrådsredogörelsen.

Planen grundas på en analys av den demografiska utvecklingen, av efterfrågan på bostäder, bostadsbehovet för särskilda grupper och marknadsförutsättningar och stämmer väl överens med kommunens gemensamma mål och strategier.

Den föreslagna bostadsförsörjningsplanen bedöms nu färdig att antas.

Framtagandet av bostadsförsörjningsplanen har letts av utvecklingschefen Lars Gjørloff tillsammans med stadsarkitekten Sara Dolk.

Beslutsunderlag

Kommunstyrelsen § 51/2016

Kommunstyrelsens arbetsutskott §§ 148/2016, 166/2016

Stadsarkitektens tjänsteskrivelse och bilagor 2016-05-04, 2016-08-26

Skickas till

Kommunfullmäktige



Bostadsförsörjningsplan för Hultsfreds kommun

Antagandehandling 2016-09-26

Avdelning: Miljö- och byggnadsförvaltning
Handläggare: Sara Dolk
Direkttelefon: 0495-24 14 18
Epost : sara.dolk@hultsfred.se

2016-09-26

Innehåll

Medverkande	3
Förord	4
Inledning	5
Bakgrund – boende en strategisk fråga	5
Bostadsförsörjningsplanens mål och syfte	5
Läshänvisning och avgränsning	5
Styrdokument	6
Ställningstaganden i kommunens översiktsplan 2009	6
RUS Regional utvecklingsstrategi för Kalmar län 2012-2020	6
Hemlöshet – en fråga om bostäder slutrapport för länsstyrelsernas hemlöshetsuppdrag 2012–2014	7
Regional transportplan för Kalmar län 2010 – 2021	7
Regional Bostadsmarknadsanalys Kalmar län 2016	7
Förutsättningar i Hultsfreds kommun	9
Geografiska läget	9
Arbetsmarknad	11
Befolkningstal	11
Befolkningsutveckling samt befolkningsprognos	12
Bostadsbestånd	14
Figurförteckning	18
Källhänvisning	18

Avdelning: Miljö- och byggnadsförvaltning
Handläggare: Sara Dolk
Direkttelefon: 0495-24 14 18
Epost : sara.dolk@hultsfred.se

2016-09-26

Medverkande

Bostadsförsörjningsplan för Hultsfreds kommun 2016-07-06 har på uppdrag av Hultsfreds kommunstyrelse tagits fram av Vatten och Samhällsteknik AB genom Jonas T. Sandelius och Eva Djupfors. Arbetet har skett i samarbete med kommunens stadsarkitekt Sara Dolk och Lars Gjørloff, utvecklingschef.

Avdelning: Miljö- och byggnadsförvaltning
Handläggare: Sara Dolk
Direkttelefon: 0495-24 14 18
Epost : sara.dolk@hultsfred.se

2016-09-26

Bostadsförsörjningsplan för Hultsfreds kommun

Förord

Befolkningen har i princip minskat sedan 1970-talet, även om det syntes ett trendbrott under några år i början av 1990-talet, bland annat på grund av krigen på Balkan. Från ett sjunkande invånartal har kommuninvånarantalet under de senaste åren på kort tid ökat. För närvarande finns en upplevd bostadsbrist i kommunen.

Kommunens långsiktiga utveckling påverkas av kommunens förmåga att tillgodose behovet av bostäder och goda boendemiljöer för olika målgrupper som har olika behov och önskemål. Tillgång till bostäder är en förutsättning för tillväxt, företagsetableringar och arbetstillfällen, som i sin tur påverkar bostadsmarknaden.

Bostadsbebyggande och utveckling av bostadsbeståndet omnämns sedan 2014 som ett allmänt intresse i plan- och bygglagen. Kommunen kan främja bostadsbebyggandet bland annat genom sin översiktsplanering samt genom att verka för en god planberedskap. Planering för bostäder är grundläggande i kommunens strategiska planering. Från och med 1 januari, 2001 gäller lagen om kommunernas ansvar för bostadsförsörjningen, SFS 2000:1383 med tillägg SFS 2002:104.

Avdelning: Miljö- och byggnadsförvaltning
Handläggare: Sara Dolk
Direkttelefon: 0495-24 14 18
Epost : sara.dolk@hultsfred.se

2016-09-26

Inledning

Bakgrund – boende en strategisk fråga

Boendeplaneringen är en strategisk fråga för kommunerna. Bra bostäder och goda boendemiljöer är grundläggande faktorer som har betydelse för tillväxt och välfärd på såväl lokal som nationell nivå.

Lagen om kommunernas bostadsförsörjningsansvar, som gäller sedan 1 januari, 2001 SFS 2000:1383, tillägg SFS 2002:104, tydliggör att det är kommunernas ansvar att planera för att ge förutsättningar för alla i kommunen att bo i goda bostäder. Det innebär att kommunerna, vid sidan av insatser för speciella grupper och för det befintliga bostadsbeståndet, även måste ha en långsiktig planberedskap.¹

Hultsfred kommun har tidigare behandlat boendeplaneringen i sin översiktsplan (2010), samt i samband med översiktsplanarbetet tagit fram ett underlag "Bostadsförsörjningsprogram Hultsfreds kommun 2006 – 2008, Utkast".

Statistiken med siffror fram till 2006 som legat till grund till den översiktliga planeringen behöver nu uppdateras. Bostadsbristen i kommunen gör behovet av nytt planeringsunderlag uppenbar, varför en separat bostadsförsörjningsplan nu upprättas.

Bostadsförsörjningsplanens mål och syfte

Bostadsförsörjningsplanens syfte är att tjäna som ett kommunövergripande strategiskt underlag för framtida översikts- och detaljplanarbeten. Programmet ska även underlätta för verksamhetsplaneringen kopplade till planeringen av nya bostäder inom socialförvaltningen och AB Hultsfreds Bostäder.

Planen kartlägger åtgärder och prioriteringar som på kort och lång sikt kan leda till en god bostadsförsörjning i Hultsfreds kommun. Kommunens mål är att tillmötesgå efterfrågan och behov av olika boendeformer för en socialt, ekonomiskt och miljömässigt hållbar utveckling. Målet är att uppnå en långsiktig hållbar bostadsförsörjning genom ett varierat och attraktivt utbud av bostäder och bostadsmiljöer i kommunen.

Läshänvisning och avgränsning

Bostadsförsörjningsplanen är kommunövergripande. I programmet har störst fokus lagts på att behandla kommunens 7 tätorter, eftersom en förtätning eller utvidgning av befintlig bebyggelsestruktur med närhet till service anses som bäst ur ett hållbarhetsperspektiv. Generellt görs dock inga geografiska ställningstaganden om lokalisering eller utformning av nya bostäder, detta kommer att utredas i efterföljande planeringsprocesser.

Begreppet småhus avser bostad i en- eller tvåbostadshus, såsom villa, parhus, radhus eller kedjehus. Med lägenhet menas lägenhet i flerbostadshus.

Antaganden avseende kommunens utveckling och den framtida efterfrågan på bostäder baserar sig dels på Miljö- och byggnadsförvaltningens iakttagelser och erfarenheter bakåt i tiden, och dels på SCBs statistik.

Bostadsförsörjningsplanen ska ses som en del i kommunens strategiska översiktliga planering och bör, precis som översiktplanen, aktualiseras i framtiden.

¹ Rapport nr 2011:9, Boverket, Länsstyrelserna i Skåne, Västra Götaland, Stockholm

Styrdokument

Efterföljande styrdokument har till viss del legat till grund för kommunens bedömning och slutsatser i bostadsförsörjningsplanen.

Ställningstaganden i kommunens översiktsplan 2009

Hultsfreds översiktsplan antogs 2009. I översiktsplanen redovisas planeringsförutsättningar och de allmänna intressena i kommunen. Boende behandlas i kapitel 19, följande av kommunens ställningstaganden framgår av översiktsplanen:

- En utgångspunkt för den översiktliga planeringen i Hultsfreds kommun är att möjligheten till att bygga attraktiva bostäder med närhet till vatten ska främjas.
- Vid nyproduktion av bostäder och lokaler bör hänsyn tas till möjligheterna att ansluta till fjärrvärmenätet.
- Attraktiva lägen; på landsbygden är attraktiva boenden oftast förknippat med strandnära lägen eller öppna landskap. I tätorter vägs ofta andra faktorer in som t.ex. trivsel, tillhörighet, närhet till olika slags service, arkitektur, variation och hur pass ostört läget är.
- Det är viktigt att det finns bostäder i många olika former på samtliga orter i kommunen för att kunna bibehålla den samhällsstruktur som varit förutsättningen för samhällets framväxt. Med andra ord, många olika boendeanternivåer på en ort gör att människor kan byta boende när behoven förändras. Det betyder samtidigt att befolkningen på en ort har förutsättningar att vara jämnt åldersfördelad.
- I Hultsfred finns ett reellt behov av tillskott på vissa typer av bostäder. Ny bostadsbebyggelse föreslås i centrala och lättillgängliga lägen i Södra Ekeberg samt genom förtätningar. Utöver dessa finns önskemål om strandnära bostadsbebyggelse intill Hulingen samt "hästboende" i tätortens utkanter som Gnöttlerum och Hammarsebo.
- Landsbygdsutveckling kan utgöras av en mängd olika verksamheter eller boendemöjligheter. I det tidiga skede, som översiktsplanen utgör, har kommunen valt att lämna möjligheterna i så stor grad som möjligt öppna för olika typer av etableringar enligt LIS (Landsbygdsutveckling i strandnära lägen). Det kan vara permanentboende, utökning av befintliga verksamheter som annars inte hade haft den möjligheten, verksamheter med koppling till det rörliga friluftslivet som drar nytta av sjönära lägen som t.ex. campingplatser och stugbyar.

RUS Regional utvecklingsstrategi för Kalmar län 2012-2020

Länets regionala utvecklingsstrategi anger den gemensamma färdriktningen för hur Kalmar län ska ta tillvara på sin utvecklings- och tillväxtpotential. Strategin är den regionala länken mellan kommunala översikts- och utvecklingsplaner samt nationella strategier, internationella beslut och överenskommelser. Följande slutsatser redovisas i Kalmar läns regionala utvecklingsstrategi:

- Modernt jord- och skogsbruk är grundläggande för en levande landsbygd och attraktiva boendemiljöer. En levande landsbygd främjar natur- och kulturmiljövården.
- Nationella jämförelser visar att flera kommuner i länet tillhör de 25 procent bästa kommunerna i riket inom en rad kvalitetsområden, bland annat:
 - äldres upplevelse av delaktighet och bemötande inom äldreomsorgen,
 - äldres upplevelse av trygghet och säkerhet på särskilda boenden,
 - äldres möjlighet till aktivitet och utevistelser inom särskilda boenden.

Avdelning: Miljö- och byggnadsförvaltning
Handläggare: Sara Dolk
Direkttelefon: 0495-24 14 18
Epost : sara.dolk@hultsfred.se

2016-09-26

- En väl fungerande service är en viktig förutsättning för ett bra boende på landsbygden. Här är nytänkande, nya samarbetsformer och kompetensutveckling viktiga delar när det gäller både offentlig och kommersiell service.
- Regional attraktivitet handlar om flera delar, bland annat en attraktiv livs- och boendemiljö, attraktiva arbeten, goda förutsättningar för företagande, intressanta mötesplatser samt kultur, idrott och upplevelser.
- En grundläggande förutsättning är infrastruktur och kommunikationer som gör det möjligt att knyta samman boende, arbete, utbildning och fritid samt skapar god tillgänglighet till exempelvis vård, omsorg och kultur.

Hemlöshet – en fråga om bostäder slutrapport för länsstyrelsernas hemlöshetsuppdrag 2012–2014

Som en del av det stöd som länsstyrelserna erbjuder kommunerna i planeringen av bostadsförsörjningen har länsstyrelserna tagit fram rapporten ”Hemlöshet – en fråga om bostäder”. Av rapporten framgår bland annat:

- Den traditionella kärnfamiljen med två vuxna som lever tillsammans med minderåriga barn utgör en mindre del av hushållen.
- I två tredjedelar av hushållen finns det inga barn.
- Den demografiska utvecklingen påverkar vilka bostäder som efterfrågas. Sverige har en åldrande befolkning.
- Den faktor som i viss utsträckning kan hejda den pågående utvecklingen är en ökande invandring. Det är främst yngre personer som flyttar till Sverige.

Regional transportplan för Kalmar län 2010 – 2021

I den regionala transportplanen för Kalmar län 2010 - 2021 nämns Stångådalsbanan som en viktig förutsättning för regionens utveckling. Stångådalsbanan sträcker sig mellan Kalmar och Linköping och medför goda pendlingsmöjligheter från och till Hultsfred. En förbättring av Stångådalsbanan nämns i länets transportplan som en av de åtgärder som man vill prioritera.

Regional Bostadsmarknadsanalys Kalmar län 2016

Bostadsmarknadsanalysen redovisar en översiktlig bild och bedömning av bostadsbyggandet under 2015 i Kalmar län. Enligt Bostadsmarknadsanalysen, som baseras på kommunernas svar, finns det även om fem år en brist av bostäder i Hultsfreds centralort medan det finns ett överskott av bostäder i övriga kommundelar.

Hur Hultsfred kommun har arbetat och i fortsättningen avser att arbeta med ovan nämnda styrdokument

En utredning har genomförts under 2016 för att klargöra planberedskapen för i första hand flerbostadshus.

För att främja möjligheten till att bygga bostäder i attraktiva lägen nära vattnet har Hultsfred kommun pekat ut s.k. LIS-områden, områden för landsbygdsutveckling i strandnära lägen. I centrala Hultsfred har det byggts fem punkthus/flerbostadshus. Lägenheter i dessa hus är på grund av sitt centrala och sjönära läge mycket attraktiva och har möjliggjort en flyttkedja.

Kommunens översiktsplan går väl i hand med RUS - Regional utvecklingsstrategi för Kalmar län 2012-2020. Kommunen arbetar aktivt med att upprätthålla en väl fungerande äldreomsorg.

Avdelning: Miljö- och byggnadsförvaltning
Handläggare: Sara Dolk
Direkttelefon: 0495-24 14 18
Epost : sara.dolk@hultsfred.se

2016-09-26

Kommunstyrelsen i Hultsfreds kommun har även via socialnämnden tillsatt en styrgrupp, projektgrupp och arbetsgrupp i syfte att se över det framtida behovet av särskilda boenden.

Hultsfreds kommun samverkar genom Infrastruktorkansliet² samt Regionförbundet i Kalmar län med att försöka påverka den regionala transportplanen för Kalmar län 2010 – 2021 avseende infrastrukturfrågor så som Stångådalsbanans framtid och utveckling. Hultsfreds kommun arbetar aktivt med att upprätthålla infrastruktur och kommunikationer som gör det möjligt att knyta samman boende, arbete, utbildning och fritid, samt skapar god tillgänglighet till exempelvis vård, omsorg och kultur.

² *Infrastruktorkansliet är ett samverkansorgan mellan kommuner utmed Stångådalsbanan mellan Kalmar och Linköping.*

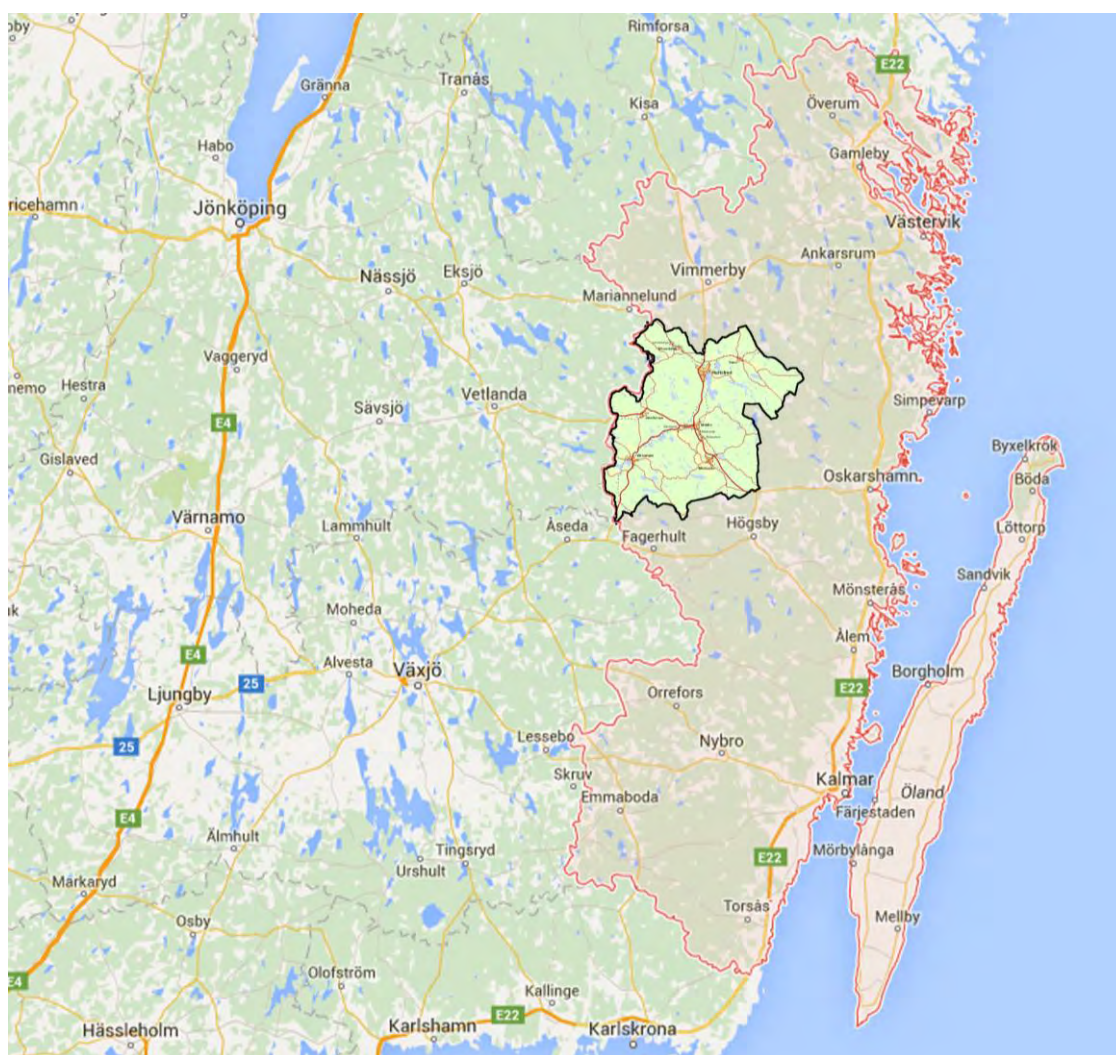
Avdelning: Miljö- och byggnadsförvaltning
Handläggare: Sara Dolk
Direkttelefon: 0495-24 14 18
Epost : sara.dolk@hultsfred.se

2016-09-26

Förutsättningar i Hultsfreds kommun

Geografiska läget

Hultsfreds kommun ligger i den nordöstra delen av Kalmar län. Kommunen gränsar såväl till Kronobergs län (Uppvidinge kommun) och Jönköpings län (Vetlanda och Eksjö kommuner). Övriga grannkommuner i länet är Vimmerby, Oskarshamn och Högsby. Sett till invånarantalet ligger Hultsfreds kommun med 14 140 invånare på sjunde plats jämfört med Kalmar läns 12 kommuner.

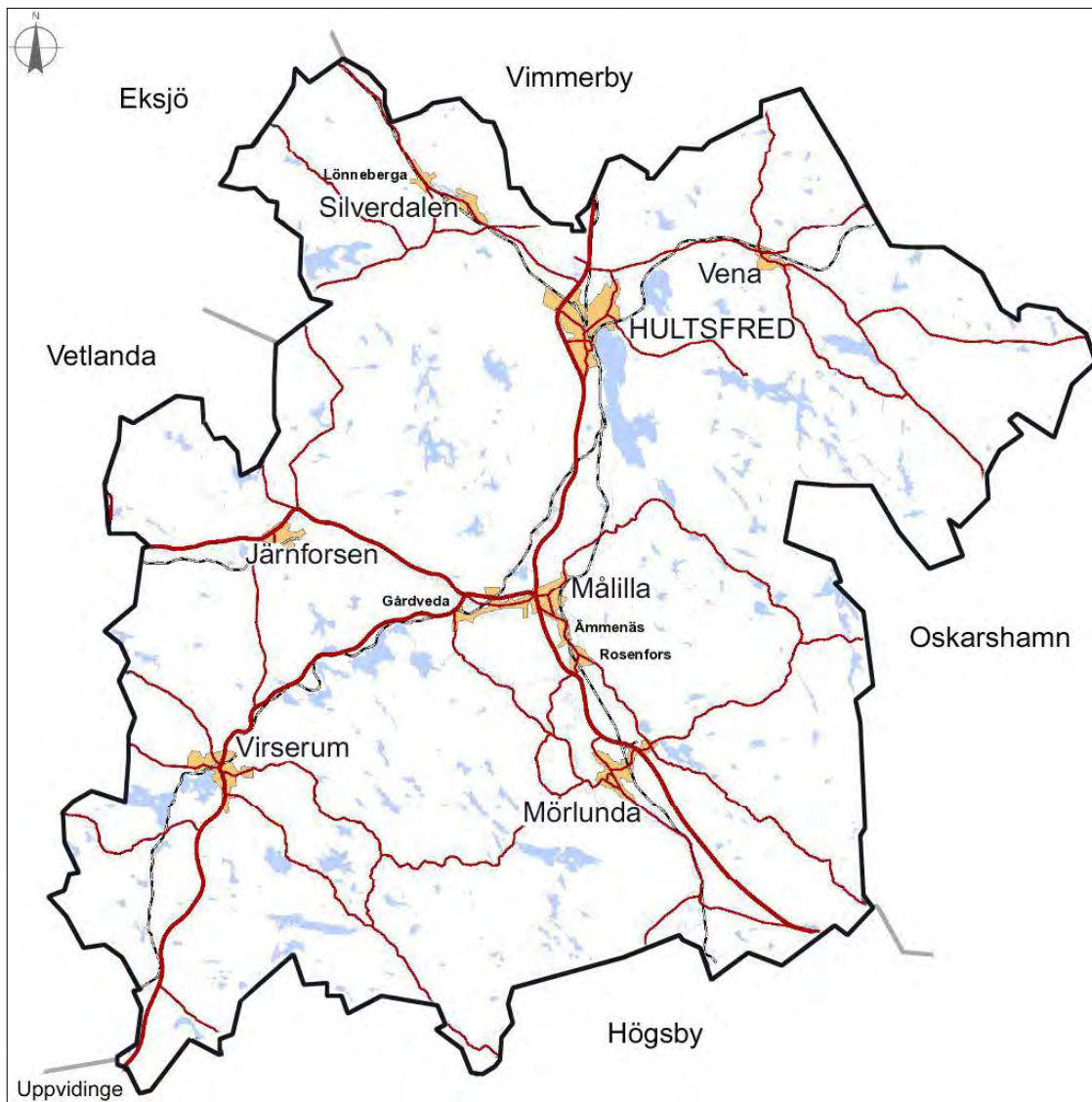


Figur 1: Hultsfred kommuns geografiska läge i länet.

De första orterna i det område som idag utgör Hultsfreds kommun växte upp där jordbruk och handelsvägar/marknadsplatser har haft stor betydelse, som i Målilla, Mörlunda, Vena och Virserum.

Avdelning: Miljö- och byggnadsförvaltning
Handläggare: Sara Dolk
Direkttelefon: 0495-24 14 18
Epost : sara.dolk@hultsfred.se

2016-09-26



Figur 2: Hultsfreds centralort och övriga tätorter i kommunen.

Orten Hultsfred växte upp kring exercisplatsen för Kalmar regemente, som låg strax norr om dagens tätort, samt järnvägen. Knutpunkten Hultsfred var en skärningspunkt mellan linjerna mot Kalmar, Linköping, Nässjö, Västervik och Växjö/Vetlanda.

Flera av kommunens orter har vuxit upp under industrialiseringens tid då flera industrier etablerades med anknäytning till träförädling samt jordbruk som Silverdalen, Rosenfors och Järnforsen.

Avdelning: Miljö- och byggnadsförvaltning

Handläggare: Sara Dolk

Direkttelefon: 0495-24 14 18

Epost : sara.dolk@hultsfred.se

2016-09-26

Arbetsmarknad

Under 1990-talet och i början av 2000-talet försvann några av kommunens mer betydande arbetsplatser. Sedan dess har variationen av arbetstillfällen ökat eftersom befintliga verksamheter utvecklats samt nyetableringar skett.

Idag är Hultsfreds kommun, IKEA Industri Hultsfred AB, Plannja Aktiebolag, Glamox Luxo Lighting AB, Rosenfors Bruk AB och Bergs Timber AB de sex största arbetsgivarna i Hultsfreds kommun.

Sett till näringsgren finns de flesta arbetstillfällena i Hultsfreds kommun (2014), redovisade i fallande ordning, inom "Tillverkning och utvinning", "Vård och omsorg", "Utbildning", "Byggsamhet", "Handel" och "Jord- och Skogsbruk".

Pendling

Det sker både en in- och utpendling till och från kommunen vad avser arbetstillfällen. 2014 var det 1 794 i Hultsfred bosatta personer som arbetspendlade till orter utanför kommunens gränser. Inpendlingen motsvarade samma år 1 037 personer.³

Stångådalbanan, mellan Linköping och Kalmar via Hultsfred, är därför viktig för kommunens befolkning och verksamheter. Möjligheterna till jobbpendling är goda i Hultsfred.

Pendlingsavståndet till arbetstillfällen i de större orterna i angränsande kommuner/län är: 23 km Hultsfred – Vimmerby, 60 km Hultsfred – Oskarshamn, 114 km Hultsfred – Kalmar och 116 km Hultsfred – Linköping. Ett annat viktigt pendlingsstråk är Virserum/Järnforsen till Vetlanda som är handels- och servicecentrum för boende i södra kommundelen.

Befolkningstal

I kommunen finns sju tätorter varav Hultsfred är centralorten. I nuläget (slutet av juni 2016) är antalet invånare i kommunen cirka 14 140 personer, varav cirka 5 500 bor i centralorten Hultsfred.

Befolkningssiffrorna visar bland annat att kommunen har en stor andel landsbygdsboende, samt att det finns flera livaktiga orter i kommunen. Hultsfreds kommun består av 7 församlingar och 9 tätorter som idag har följande fördelning avseende befolkning inom respektive område.

Församling Befolkning		Tätort Befolkning	
Hultsfred	5 540	Hultsfred	5 477
Lönneberga	1 073	Lönneberga	168
Målilla	1 750	Målilla	1 445
Vena	1 180	Vena	370
Virserum	2 152	Virserum	1 763
Järeda	651	Järnforsen	525
Mörlunda-Tveta	1 572	Mörlunda	854
		Rosenfors	292
		Silverdalen	590
		Glesbygd	2 335
Totalt	13 919		13 919

Figur 3: Befolkningsfördelning i kommunens församlingar och tätorter 2015-12-31. Källa SCB.

³ SCB, Hultsfred kommunfakta 2016.

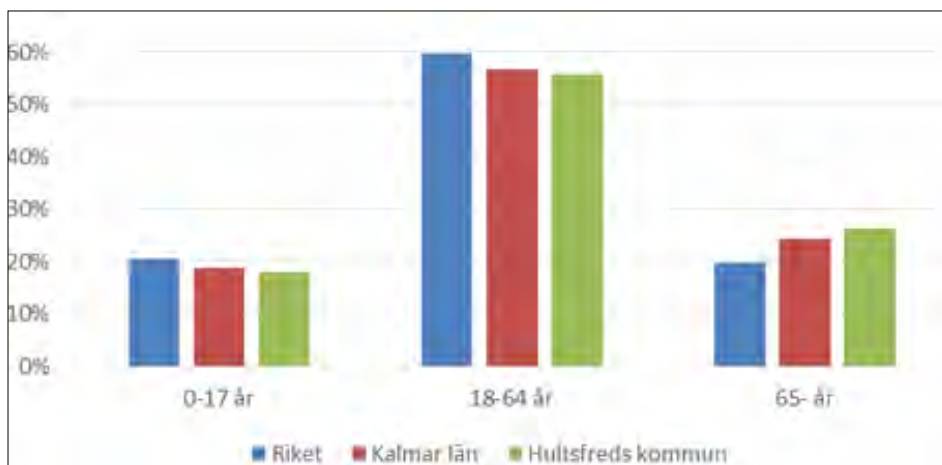
Avdelning: Miljö- och byggnadsförvaltning
 Handläggare: Sara Dolk
 Direkttelefon: 0495-24 14 18
 Epost : sara.dolk@hultsfred.se

2016-09-26

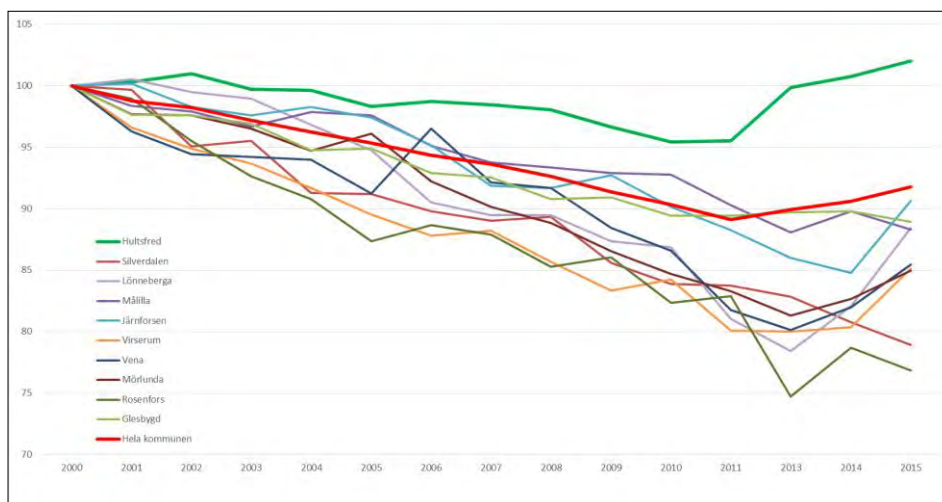
Befolkningsutveckling samt befolkningsprognos

Befolkningsutvecklingen i kommunen var kraftigt vikande under andra halvan av 1990-talet. Under de första åren av 2000-talet har minskningen mattats av och numera är utvecklingen i en stigande trend. Se figur 5.

Avgörande orsaker till den tidigare befolkningsminskningen har varit nedläggningen av några av de största arbetsplatserna i kommunen samt de negativa födelseöverskotten, det vill säga att antalet födda barn är färre än antalet dödsfall i kommunen per år. Yngre människor har dessutom flyttat. Sammantaget har denna utveckling lett till att medelåldern i kommunen ökat. Andelen personer över 65 år större än andelen under 17, se figur 4.



Figur 4: Åldersfördelningen 2015 i riket, länet samt Hultsfreds kommun. Källa SCB.



Figur 5: Befolkningsutvecklingen i kommunen och dess tätorter, åren 2000 till 2015. Källa SCB.

Senaste årens stigande befolkningstal förklaras med strömmen av asylsökanden och anhöriginvandring som varit och fortsatt är hög. Flyttningsnettot sett till Hultsfred kommuns tätorter är, räknat i antal personer, störst för centralorten Hultsfred.

- Hultsfreds kommun är tredje störst per capita och sjunde störst i absoluta tal på asylmottagning bland Sveriges kommuner. Det sker i sin tur en sekundär omflyttning av de personer som erhållit asyl. Man kan enligt en studie som genomförts av Arena för tillväxt anta att en tredjedel av de personer som erhållit asyl i kommunen kommer att

Avdelning: Miljö- och byggnadsförvaltning

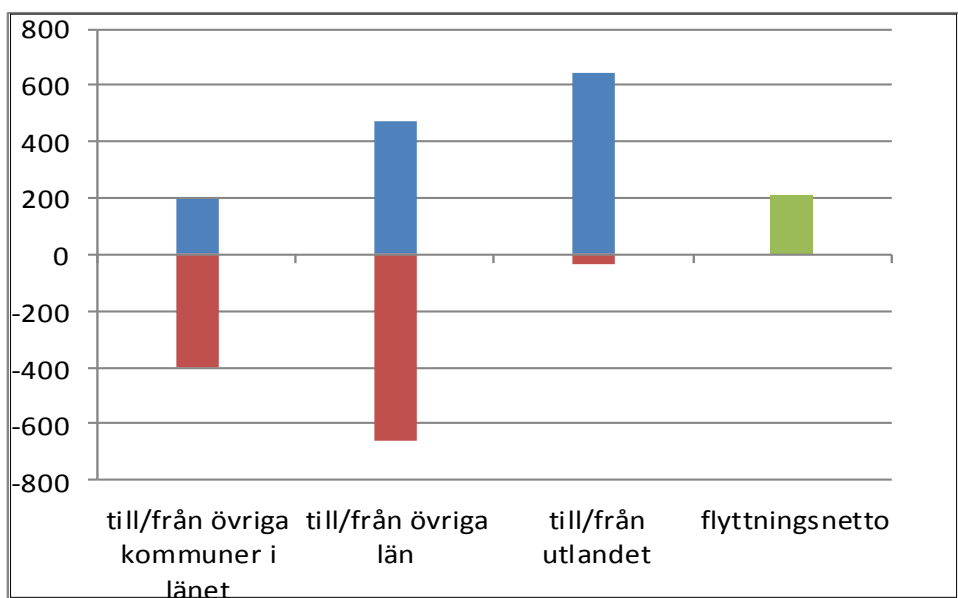
Handläggare: Sara Dolk

Direkttelefon: 0495-24 14 18

Epost : sara.dolk@hultsfred.se

2016-09-26

fortsatt bo kvar efter 3 år i Hultsfred.⁴ Sammantaget bedömer regeringen att personer som söker uppehållstillstånd som anhöriga till någon som beviljats uppehållstillstånd som skyddsbehövande, kommer fortsätta vara högt de kommande åren.⁵

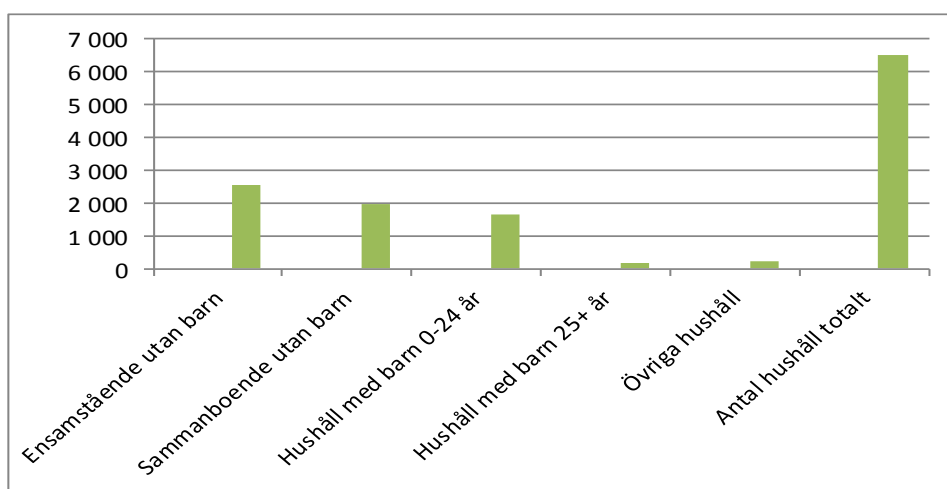


Figur 6: Flyttmönster till respektive från Hultsfreds kommun. SCB 2015.

Diagrammet ovan visar ett positivt flyttningsnetto till kommunen på drygt 200 personer under år 2015. Störst andel nyinflyttade personer kom 2015 från utlandet. Störst andel personer som flyttade från kommunen flyttade till övriga län.

Hushåll

I Hultsfreds kommun finns cirka 6 500 hushåll. Den vanligaste hushållsstorleken är ensamstående utan barn (cirka 2 550 hushåll) samt sammanboende utan barn (cirka 1 960 hushåll). Antal hushåll med barn i åldern 0 - 24 år är cirka 1 630.⁶



Figur 7: Antal Hushåll 2015 i Hultsfreds kommun, SCB. 2,55 procent av befolkningen saknar uppgift om lägenhet.

⁴ Program – januari 2015, antaget av Kommunfullmäktige KF § 16/2015, 2015-02-23

⁵ Cirkulär 16:27, Sveriges kommuner och landsting, 2016-04-29

⁶ SCB, Statistiska centralbyrån. Antal hushåll 2015.

Av de personer som ingår i hushåll som klassas som ensamstående utan barn är 13 % i åldern 0-29 år, 36 % i åldern 30-64 år och 51 % i åldern 65 år eller äldre.

Av de personer som ingår i hushåll som klassas som sammanboende utan barn är 7 % i åldern 0-29 år, 43 % i åldern 30-64 år och 50 % i åldern 65 år eller äldre.

Bostadsbestånd

I de mindre orterna i kommunen har bebyggelsestrycket varit mycket lågt under 1990-talet och under början av 2000-talet. Den politiska viljan om att resurser ska fördelas för att varje tätort ska kunna utvecklas kvarstår sedan 1990-talet. Faktum att befolkningmängden i kommunen sjunkit under en lång tidsperiod har försvårat nysatsningar och enstaka hyreshus som varit i dåligt skick har rivits för att uppnå en bättre balans mellan tillgång och efterfråga av bostäder.

Det sviktande befolkningsunderlaget har inneburit en utmaning att underhålla utbudet av kommunal- och privat service. Detta i sin tur har för de boende i kommunen stärkt Hultsfreds betydelse som centralort.

Under 2010-talet har Hultsfred Bostäder AB byggt 38 nya lägenheter. Lägenheterna har resulterat i en positiv flyttkedja samt 14 nya kommuninvånare. I de mån det under senare år byggts småhus/villor har detta främst skett på landsbygden.

I Hultsfreds kommun finns, precis som i andra landsbygdskommuner, en låsning av utvecklingen av bostadsbeståndet avseende småhus/villor. Byggs två jämförbara hus, varav ett i Hultsfred och ett i Kalmar, så är kostnaden bortsett från tomtpriset densamma. Säljs sedan dessa två hus kommer säljaren i Hultsfred med all sannolikhet inte kunna få tillbaks sina investerade pengar, medan värdet för huset i Kalmar kan tänkas stiga.

Sett till åldersfördelning och invånarantalet i kommunen ser tillgången till boenden ut att vara god. Ändå upplevs efterfrågan efter bostäder som stor. En förklaring kan vara att dels äldre ensamstående personer bor kvar i småhus/villor och dels att en stor andel av småhus/villor på landet nyttjas som fritidshus/sommarbostad. Antas kan också att en övervägande andel av ägare till sommarboenden inte är skrivna i kommunen. Mot bakgrund av ovan nämnd finansieringsproblematik för byggnation är slutsatsen att kommunen bör verka för/främja generationsskiftet/flyttkedjor i kommunen.

Hultsfreds Bostäder AB är kommunens största bostadsföretag. Bostadsföretaget äger och förvaltar cirka 1700 bostadslägenheter, 65 studentrum, 200 lokaler och 220 garage. Förutom Hultsfreds Bostäder AB finns det ett flertal privata fastighetsbolag som hyr ut bostäder i kommunen. I nuläget finns sammantaget följande bostadsbestånd i kommunen:

En och tvåfamiljshus

4 786 boenden i småhus/villor (2015-12-31)⁷

Lägenheter i flerbostadshus

2 344 lägenheter (2015-12-31)⁸ (övervägande 2-3 rumslägenheter)

Studentrum

65 (Hultsfreds Bostäder AB)

Gruppboendestäder, seniorboende m.m.

34 Gruppboendestäder, lokaliserade i Hultsfred, Målilla samt Virserum

112 Äldreboenden, lokaliserade i Hultsfred, Målilla, Mörlunda, Virserum och Vena

>6 Korttidsboenden, i Hultsfred Diamanten och Hjorten

Serviceboendestäder, i Hultsfred Granitvägen "Trapphusboende" med gemensamhetslokal i Opalen.

27 Seniorlägenheter, lokaliserade i Hultsfred och Virserum (Hultsfreds Bostäder AB).

⁷ SCB:s BOSTADSPAK 2012 (ev. fritidshusen borträknade)

⁸ SCB:s BOSTADSPAK 2012 (ev. fritidshusen borträknade)

Avdelning: Miljö- och byggnadsförvaltning

Handläggare: Sara Dolk

Direkttelefon: 0495-24 14 18

Epost : sara.dolk@hultsfred.se

2016-09-26

Planberedskap och behov

Efterfrågan efter boende generellt, oavsett lägenhet eller småhus/villor, är för närvarande hög. I princip alla lägenheter/småhus oavsett om de ägs av privata aktörer eller det kommunala bostadsbolaget är för närvarande bebodda.

Boverket redovisar i sin rapport "Reviderad prognos över behovet av nya bostäder till 2025", rapport 2016:18, ett behov av nya bostäder över hela landet. Boverkets prognos relaterat till Hultsfred kommun innebär att det bör byggas cirka 620 nya bostäder fram till 2020, och cirka 380 nya bostäder mellan 2020 och 2025 i kommunen. Med tanke på att det aktuella behovet av nya bostäder överlag är större i storstäder än på landsbygden kan prognosen avseende Hultsfreds del ses som en hög siffra. Å andra sidan har flyktingmottagningen i kommunen gjort att behovet av nya bostäder är exceptionellt hög. Det bör dock poängteras att det är svårt att ange precisa siffror eftersom man i nuläget inte kan veta hur befolkningsutvecklingen i Hultsfred kommer att se ut i framtiden.

Det finns en viss planberedskap för nyproduktion av småhus i kommunen. Efterfrågan är dock låg. Eftersom nyproduktion av småhus i Hultsfreds kommun överstiger marknadsvärdet vid försäljning är efterfrågan för obebyggd tomtmark låg.

Under 1970- och 1980-talen gjordes flera detaljplaner i kommunen för bostadsändamål, med syfte att ha beredskap när befolkningen förväntades öka kraftigt. Flera av dessa planer har inte genomförts, så utrymmet och möjligheter kvarstår. I de flesta fall är planerna dock otidsenliga eller i praktiken genomförbara då de i många fall är i oattraktiva lägen.

En utredning har genomförts i Hultsfreds kommun under 2016 för att klargöra planberedskapen för i första hand för flerbostadshus. Vidare kan nämnas att kommunstyrelsen, KS § 16/2016, har gett socialnämnden i uppdrag att se över det framtida behovet av särskilda boenden i kommunen. I uppdraget ingår även att en kartläggning och analys av samtliga befintliga särskilda boenden ska genomföras. En styrgrupp, projektgrupp och arbetsgrupp har tillsatts och arbetet har inletts tillsammans med Riksbyggen.

Mellankommunal samordning

De senaste åren har invandringen till Sveriges kommuner varit mycket stor, och särskilt till Hultsfreds kommun som är en av de kommuner i Sverige som tagit emot flest asylsökande per capita. Migrationsverket har ett övergripande ansvar för flyktingmottagningen och ansvarar särskilt för att asylsökande erbjuds en bostad. Hultsfreds kommun och Migrationsverket har ett avtal om att ta emot ett visst antal flyktingar per år.

Det sker både in- och utpendling från andra kommuner i länet till Hultsfreds kommun, samt från angränsande län vad gäller arbetstillfällen. En samordning över kommungränserna sett till bostadsläget såväl i kommunernas centralorter som i övriga tätorter och byar är önskvärt. Ett mellankommunalt arbete mellan Hultsfred och angränsande kommuner finns i dagsläget inte. Enligt Regionförbundet har synpunkter väckts att en regional bostadsmarknadsanalys bör tas fram inom ramen för projektet "Den Attraktiva Regionen". Inom pilotprojekt "Mer Kalmarsund", har det tagits fram en rapport som delvis behandlar hela länets bostadsmarknad "Gemensam bostadsmarknad Kalmarsund."

I och med slutsatserna som kan dras efter framtagandet av bostadsförsörjningsplanen för Hultsfred kommun avser Hultsfred kommunstyrelse att väcka frågan om ett kommungräns-överskridande samarbete avseende bostadsförsörjningen i snar framtid.

Avdelning: Miljö- och byggnadsförvaltning
Handläggare: Sara Dolk
Direkttelefon: 0495-24 14 18
Epost : sara.dolk@hultsfred.se

2016-09-26

Bostadsbehov för särskilda grupper

Det finns ett visst antal bostäder för särskilda grupper i samhället. Behovet av bostäder för dessa grupper är varierande.

Ungdomar

Andelen ungdomar har tidigare bedömts minska i takt med att tidigare prognoser bedömt en befolkningsminskning i kommunen och då särskilt bland ungdomar. I takt med det ökade flyktingmottagandet bedöms behovet av lägenheter för ungdomar komma att bli större i framtiden, men i nuläget råder balans på bostäder för ungdomar.

Studenter

I Hultsfreds kommun finns studentboenden för både gymnasiestuderande och högskolestuderande på Campus Hultsfred. Det kommunala bostadsbolaget erbjuder 65 studentrum. Behovet styrs till största del av utbudet av antalet utbildningsplatser. I nuläget är det brist på bostäder för studenter.

Nyanlända och asylsökande

Hultsfreds kommun har svarat för en mycket stor del av mottagningen av asylsökande i Kalmar län. Det har tidigare funnits ett överskott på bostäder i kommunen, men i takt med mottagandet har behovet av bostäder för denna grupp ökat och det råder nu brist på boenden för nyanlända och asylsökanden. Kommunen samarbetar med det kommunala bostadsbolaget och har kontakt med privata fastighetsägare för att säkerställa att det finns bostäder för nyanlända.

Särskilda behov

Det finns ett flertal olika typer av boenden för personer med särskilda behov. I nuläget råder brist på denna typ av boenden, men kommunen arbetar aktivt med frågan och bedömer att behovet ska kunna komma att täckas om cirka fem år.

Äldre

Det finns tre trygghetsboenden och två seniorbostäder i kommunen. Seniorbostäderna är öronmärkta för personer som är 65+. Behovet bedöms som stort och ökande avseende tillgängliga bostäder anpassade och attraktiva för äldre.

Människor ej godkända på ordinarie bostadsmarknad

I Hultsfreds kommun finns en liten andel hemlösa. Kommunen arbetar aktivt både med det kommunala bostadsbolaget och med privata fastighetsägare för att denna grupp ska kunna komma in på bostadsmarknaden.

Slutsatser, mål och strategier

Det är viktigt att det finns bostäder i många olika former på samtliga orter i kommunen för att kunna bibehålla den samhällsstruktur som varit förutsättningen för samhällets framväxt. Med andra ord, många olika boendeanternativ på en ort gör att människor kan byta boende när behoven förändras. Det betyder samtidigt att befolkningen på en ort har förutsättningar att vara jämnt åldersfördelad. Ur ett samhällsperspektiv är detta bra eftersom det skapar ett brett underlag för kommunal service som bland annat förskolor, skolor och äldreboende på orten.

Outnyttjade detaljplaner och ledig mark för ytterligare bostadsbebyggelse i olika former finns i de flesta av Hultsfreds tätorter. Förväntat behov finns av bostäder med centralt läge nära kommersiell och social service, kommunikationer och skolor, men i måttlig omfattning.

De äldres andel i kommunen kommer att öka under de kommande decennierna. Det kan antas att det kan finnas stora skillnader vad gäller behov och förutsättningar bland de äldre generationer av invånare i kommunen. Ett framtida behov av nya lägenheter kan dock förutses att vara lättillgängliga och centrala lägenheter med gemensamhetslokaler, företrädesvis i markplan. En förväntad utflyttning från småhusbeståndet till generationsboende kan minska behovet av småhustomter och ge en förnyring av befolkningsstrukturen i villakvarteren. Det finns ett förväntat behov av strandnära boende i närheten av centralorten samt av boende med möjlighet till hästhållning i närheten av centralorten.

Slutsatser

- För få bostäder har byggts där efterfrågan finns, dvs i centrala och attraktiva lägen.
- Det finns en generell bostadsbrist i kommunen, fler hyresrätter krävs i flerbostadshus
- Efterfrågan efter boenden kommer fortsatt vara högt de kommande åren, dock är det svårt att förutspå om efterfrågan kommer att kvarstå på lång sikt.
- Det finns en låsning i bostadsmarknaden eftersom många äldre eller ensamma väljer att bo kvar i villor/småhus.
- Planberedskapen: Det finns en rad äldre planer som inte genomförts. Dessa är dock till stor del otidsenliga eller i praktiken ogenomförbara då de i många fall är i oattraktiva lägen.
- Ekonomiska faktorer påverkar bostadsbebyggandet. Kostnaden att bygga nytt är större än marknadsvärdet av det färdigställda huset. Finansieringsproblem.

Hultsfreds kommuns mål och strategier

- Möjliggöra flyttkedjor och generationsväxlingar genom nybyggnation av lägenheter i attraktiva lägen. Mest attraktiva lägen i Hultsfred kommun torde vara centralt och sjönära.
- Marknadsföra kommunen i syfte att attrahera externa byggherrar.
- Skapa goda förutsättningar för bostadsbebyggande, genom att ha en god planberedskap. En genomgång av detaljplaners aktualitet och analys av byggbara tomter har genomförts för kommunens tätorter.
- Verka för ett varierat utbud av bostäder i alla kommundelar som tillgodoser invånarnas behov och önskemål. Verka för en spridning i boende- och upplåtelseformer.

Avdelning: Miljö- och byggnadsförvaltning
Handläggare: Sara Dolk
Direkttelefon: 0495-24 14 18
Epost : sara.dolk@hultsfred.se

2016-09-26

Figurförteckning

Figur 1: Hultsfred kommuns geografiska läge i länet.	9
Figur 2: Hultsfreds centralort och övriga tätorter i kommunen.	10
Figur 3: Befolkningsfördelning i kommunens församlingar och tätorter 2015-12-31. Källa SCB.	11
Figur 4: Åldersfördelningen 2015 i riket, länet samt Hultsfreds kommun. Källa SCB.	12
Figur 5: Befolkningsutvecklingen i kommunen och dess tätorter, åren 2000 till 2015. Källa SCB.	12
Figur 6: Flyttningar till respektive från Hultsfreds kommun. SCB 2015.	13
Figur 7: Antal Hushåll 2015 i Hultsfreds kommun, SCB. 2,55 procent av befolkningen saknar uppgift om lägenhet.	13

Källhänvisning

Översiktsplan 2009, Miljö- och byggnadskontoret, Hultsfreds kommun

Bostadsförsörjningsprogram Hultsfreds kommun 2006 – 2008 Utkast, Hultsfreds kommun

Riktlinjer för bostadsförsörjning med koppling till rullande översiktsplanering, Rapport 2011:9, Länsstyrelserna

SCB, Statistiska centralbyrån, www.scb.se

Program – januari 2015, antaget av Kommunfullmäktige KF § 16/2015, 2015-02-23

Reviderad prognos över behovet av nya bostäder till 2025, Boverket

RUS Regional utvecklingsstrategi för Kalmar län 2012-2020, Regionförbundet

Regional Bostadsmarknadsanalys Kalmar län 2015, Länsstyrelsen Kalmar

Hemlöshet – en fråga om bostäder. Slutrapport för länsstyrelsernas hemlöshetsuppdrag 2012–2014, Länsstyrelserna

Muntliga källor:

Migrationsverket: Avdelningen för verksamhetsstöd

Bostadsbolaget, Hultsfreds Bostäder AB

Socialförvaltningen, Hultsfreds kommun

KS § 81/2016

Dnr 2015/79

754

Motion från Liberalerna om barnfattigdom i Hultsfreds kommun

Förslag

Kommunstyrelsen föreslår kommunfullmäktige att avslå motionen utifrån socialnämndens yttrande vad gäller fritidspeng enligt riksnorm.

Sammanfattning

Vid beräkning av ekonomiskt bistånd utgår Hultsfreds kommun från riksnorm. I riksnormen för 2016 är posten fritid/lek höjd för barn och ungdomar. Detta skapar större förutsättningar för fritidsaktiviteter varför ytterligare bistånd till så kallad fritidspeng inte anses föreligga. Socialförvaltningen föreslår därför att avslag lämnas på motionen. Socialförvaltningens yttrande är kommunicerat med motionsställaren.

Ärendebeskrivning

Folkpartiet (Liberalerna) i Hultsfreds kommun vill genom motion 2015-04-20 synliggöra barnfattigdomen i kommunen, upprätta en handlingsplan och införa en så kallad fritidspeng.

Motionen remitterades till kommunstyrelsen och därefter har motionen remitterats till socialnämnden för yttrande.

Socialnämnden har nu lyft ärendet utifrån tjänsteskrivelse från sektionschef Marie Stjernström. Socialnämnden beslutade § 47/2016-08-17 att anta yttrandet som sitt eget och föreslår avslag på motionen utifrån följande:

”Under 2015 fanns det 69 stycken hushåll med barn aktuella för försörjningsstöd i Hultsfreds kommun. Tillsammans utgjorde detta 129 barn under 18 år.

2014-06-01 införde Riksdagen fritidspeng för barn i hushåll med försörjningsstöd. Biståndet avsåg att täcka kostnader för fritidsaktiviteter för barn i årskurs 4-9. För att rätt till bistånd för fritidspeng skulle föreligga reglerades kravet om typ av aktivitet och tiden för hushållets behov av försörjningsstöd. De snäva riktlinjerna gjorde att biståndet till fritidspeng inte fick det utfall som var tänkt från början från Riksdagens sida. Därför togs beslut om att avskaffa fritidspeng från och med 2016-01-01 och istället förstärka barnens situation genom att höja posten fritid och lek i riksnormen. På detta sätt får alla hushåll med barn och som uppstår försörjningsstöd ekonomiska möjligheter att utöva fritidsaktiviteter.

I riksnormen 2016 har beloppet för barn i åldersgruppen 0–6 år höjts med 100 kronor. För barn i åldersgruppen 7–18 år och för skolungdomar i åldersgruppen 19-20 år (hemmavarande ungdomar som går i gymnasiet) har beloppet höjts med 250 kronor. Detta ger en post för fritid och lek enligt följande:

	< 1 år	1-2 år	3 år	4-6 år	7-10 år	11-14 år	15-18 år	19-20 år
Fritid/lek	140	230	230	350	610	680	690	700

Då riksnormen för barn är förstärkt anses Riksdagens åtgärder för barn vara tillräcklig. Något behov av ytterligare ersättning av så kallad fritidspeng anses inte föreligga. Socialstyrelsen har även gjort en uppföljning av jobbstimulansen som infördes 2013. Följderna av detta har varit att det har gynnat barnens ekonomiska situation då föräldrarna får större ekonomisk rörlighet. Barns ekonomiska situation anses vara tryggad genom befintliga bistånd och beslut. Socialförvaltningen anser inte att någon kartläggning eller behov av upprättande av handlingsplan föreligger. Arbete pågår även just nu med att förstärka barnperspektivet i handläggning för försörjningsstöd.

Socialnämndens yttrande är kommunicerat med motionsställaren.”

Beslutsunderlag

Kommunfullmäktige § 58/2015

Kommunstyrelsens arbetsutskott §§ 105/2015, 122/2016, 163/2016

Tjänsteskrivelse av sektionschef Marie Stjernström 2016-08-04

Socialnämnden §§ 35/2016, 47/2016

Skickas till

Kommunfullmäktige

Motion till kommunfullmäktige i Hultsfreds kommun

Barnfattigdom i Hultsfreds kommun.

Rädda Barnen gör årligen en undersökning om den sk barnfattigdomen i Sverige och den visar att den ligger på samma höga nivå som de senaste åren. Man uppskattar att det finns ca 230,000 barn, eller ca 12 procent som lever i familjer med svåra ekonomisk omständigheter. I Kalmar län är motsvarande siffror 9,9% eller ca 4200 barn och i vår kommun 11,5% eller cirka 250 barn.

Statistik i all ära men hur ser det faktiskt ut i vår kommun?

Under den gångna mandatperioden genomfördes ett antal reformer för att förbättra för ekonomiskt utsatta barnfamiljer. Bland annat gjordes höjningar i barntillägget i bostadsbidraget och i flerbarnstillägget. En särskild fritidspeng riktad till barn i ekonomisk utsatthet infördes. Rädda Barnen har sett många goda exempel på kommuner som arbetar medvetet och samordnat insatser för att förebygga och minska den ekonomiska utsattheten och dess konsekvenser för barn.

Motionen syftar till att synliggöra en utsatt grupp och här har kommunen en nyckelroll.

Folkpartiet-Liberalerna vill:

- att kommunen analyserar det aktuella behovet och det faktiska antalet barn idag
- att kommunen tar initiativ till att ta fram en handlingsplan
- att kommunen inför och informerar om den sk "fritidspengen"

~~Mikael Petersson, ordförande i KF~~

~~Börje Helgesson, ers i KF~~

~~Håkan Hermansson, ers i KF~~

KS § 78/2016

Dnr 2016/106

106

Samverkan mellan hamnarna i Oskarshamn och Västervik

Förslag

Kommunstyrelsen föreslår kommunfullmäktige att godkänna förslagen till ny bolagsordning, nytt aktieägaravtal, namnändring samt att ge sitt godkännande till Oskarshamns Hamn AB:s förvärv av Västerviks Logistik & Industri AB.

Vidare föreslås kommunfullmäktige att uttala sig för att ägardirektivet omarbetas till bolagsstämman 2017.

Sammanfattning

Förslag till ny bolagsordning, nytt aktieägaravtal, namnändring m m för samverkan mellan hamnarna i Oskarshamn och Västervik.

Ärendebeskrivning

Styrelsen beslutade i § 18/2016 att ställa sig bakom ett förslag till avsiktsförklaring avseende samverkan mellan hamnarna i Oskarshamn och Västerviks kommuner.

Det nya gemensamma hamnbolaget ska inom ramen för den kommunala kompetensen driva och utveckla hamnarna i Oskarshamn och Västervik för godshantering, terminalverksamhet, logistiklösningar och för färjetrafik. Bolagets mål är att hamnarna ska utvecklas positivt och stärka sin position och konkurrenskraft mot andra hamnar och transportnoder såväl nationellt som internationellt.

Förslaget innebär att Oskarshamns Hamn AB förvärvar Västerviks Logistik & Industri AB. Detta förslag har behandlats i kommunstyrelsen i Oskarshamns kommun och kommer att tas av kommunfullmäktige där under september månad. Då denna fråga är av principiell beskaffenhet ska industribolagets styrelse enligt bolagets ägardirektiv inhämta godkännande från kommunfullmäktige i Hultsfreds kommun.

Oskarshamns kommun har låtit utreda de kommunalrättsliga konsekvenserna av ett gemensamt hamnbolag och kommit fram till att upplägget är lagligt utifrån den så kallade lokaliseringsprincipen under förutsättning att även Västerviks kommun blir delägare i det nya bolaget. Ett aktieöverlåtelseavtal är upprättat mellan Västerviks kommun och Oskarshamns kommun. För detta avtal behöver dock inte beslut fattas av

Hultsfreds kommun.

I bolagsordningen föreslås redaktionella förändringar på grund av ytterligare en ägare och hamn i 3, 8, 18, 19 och 20 §. Inför dagens sammanträde har även kompletterats med en ny formulering om hur styrelsens beredning ska se ut samt att Västerviks kommun ska ha rätt att utse en lekmannarevisor.

I det nya aktieägaravtalet föreslås förändringar avseende fördelningen av aktier (p 1.1), ändamålet med bolaget (p 1.4), sammansättning av styrelse (p 5). Här tillförs att Västerviks kommuns ledamot är tillika 2:e vice ordförande. En ny punkt (p 5.3) är att styrelsen ska ha en beredning bestående av ordföranden, 1:e vice ordföranden och 2:e vice ordföranden. Övriga förändringar är redaktionella med anledning av att Västerviks kommun blir delägare i bolaget. Efter diskussioner mellan Oskarshamn och Västervik har formuleringarna om ett eventuellt upplösande av bolaget reviderats något.

För att uppnå bättre samstämmighet mellan bolagsnamn och verksamhet avser styrelsen för Oskarshamns Hamn AB att ändra namnet på bolaget från Oskarshamns Hamn AB till Smålandshamnar AB.

Ägardirektiven för hamnbolaget berörs i dagsläget inte av förändringen då de redan anpassats för att möjliggöra hamnbolagets bredare verksamhet. I dagsläget bestäms ägardirektivet enbart av majoritetsägaren Oskarshamn men förslaget är nu att ägarna gemensamt ska ta fram ett nytt ägardirektiv inför nästa ordinarie bolagsstämma.

Hultsfreds kommun äger idag genom Hultsfreds Kommunala Industri AB 725 aktier (4 %) i Oskarshamns Hamn AB. Västerviks kommun kommer enligt förslaget att få förvärva 2 688 aktier (15 %) av Oskarshamns kommun. Hultsfreds kommun kommer även efter ägarförändringen att kontrollera 4 % av aktierna.

Beslutsunderlag

Hultsfreds Kommunala Industri AB, styrelsen § 18/2016
Kommunstyrelsen Oskarshamns kommun § 145/2016 med tillhörande tjänsteskrivelser och förslag till bolagsordning, ägardirektiv och aktieägaravtal
Kommunstyrelsens arbetsutskott § 162/2016

Skickas till

Kommunfullmäktige

KS § 80/2016

Dnr 2016/100

174

Sotningstaxor samt skorstensfejarmästararvode 2016

Förslag

Kommunstyrelsen föreslår kommunfullmäktige att godkänna förslag till uppräknad taxa för brandskyddskontroll och sotningstaxa från och med 1 juli 2016.

Vidare föreslås att skorstensfejarmästararvodet fastställs till 28 179 kronor för 2016.

Sammanfattning

Förslag till taxa för brandskyddskontroll, sotningstaxa och skorstensfejarmästararvode är uppräknad med 1,83% och föreslås gälla från 1 juli 2016.

Ärendebeskrivning

Kommunen ska enligt lagen om skydd mot olyckor (2003:778) fastställa taxor för både sotning och brandskyddskontroller. Kommunen tillämpar sedan 2002 sotningsindex enligt kommunförbundets cirkulär 2002:83.

Sveriges Kommuner och Landsting och Skorstensfejarmästarförbundet har träffat en ny överenskommelse att gälla från och med 2016-07-01. Taxan som nu föreslås är enligt rekommendationen i cirkulär 16:29, sotningsindex 2016 uppräknad med 1,83 %.

Arvodet till skorstensfejarmästaren är uppräknade med samma procentsats, från 27 673 kronor till 28 179 kronor för år 2016.

Beslutsunderlag

Tjänsteskrivelse med förslag till taxor från räddningschefen 2016-06-17
Kommunstyrelsens arbetsutskott § 154/2016

Skickas till

Kommunfullmäktige

KS § 79/2016

Dnr 2016/99

042

Förslag till omföring i budget - räddningstjänsten

Förslag

Kommunstyrelsen föreslår kommunfullmäktige att godkänna en omfördelning av investeringsbudget med 150 000 kronor för båt/vattenlivräddningsutrustning och 50 000 kronor från personsökare, totalt 200 000 kronor som ska användas till inköp av larmställ.

Sammanfattning

Omföring i investeringsbudget för att köpa larmställ då behovet aktualiserats genom nya rön om att brandmän drabbas oftare av cancer än andra yrkesgrupper.

Ärendebeskrivning

Räddningstjänsten har 150 000 kronor att investera i båt och vattenlivräddningsutrustning samt 200 000 kronor till personsökare 2016. Räddningstjänsten har ett större behov att byta ut larmställ för att kunna möta kraven för brandmän. Därför vill räddningstjänsten att investering 150 000 kronor för båt och livräddningsutrustning och 50 000 kronor från investering personsökare, sammanlagt 200 000 kronor läggs till investering av larmställ. Detta innebär att investering av personsökare reduceras till 150 tkr.

Räddningstjänsten har 2015 påbörjat utbyte av larmställ. Detta till följd av nya rön om att brandmän drabbas oftare av cancer än andra yrkesgrupper. Genom inköp av nya larmställ, blir de nuvarande larmställen i reserv när de som kontaminerats av brandrök och andra gifter måste tvättas. Med nya rutiner så ska ställen tvättas vid varje tillfälle man misstänker att de kan vara kontaminerade vilket medför ett behov av reservställ.

Räddningstjänsten har bytt ut på Hultsfredsstationen men behöver byta i Virserum, Målilla och Mörlunda.

Beslutsunderlag

Tjänsteskrivelse från räddningschef Michael Hesselgård 2016-06-21
Kommunstyrelsens arbetsutskott § 153/2016

Skickas till

Kommunfullmäktige

KS § 82/2016

Dnr 2016/103

004

Översyn av styrdokument 2016

Förslag

Kommunstyrelsen föreslår kommunfullmäktige att godkänna kommunkansliets översyn av styrdokument 2016.

Vidare föreslås att "Riktlinjer för anläggande av trafik hinder eller hastighetsnedsättning", "Elansvarspolicy" och regler för förslagsverksamhet upphör att gälla.

Sammanfattning

Kommunkansliet har uppdraget att se till styrdokumentens aktualitet och redovisning ska ske till fullmäktige årligen.

Ärendebeskrivning

Kommunkansliet har i uppdrag att se över hur aktuella styrdokument är. Följande dokument är under revidering eller så ska revidering påbörjas under 2016:

- Handlingsprogrammet enligt lagen om skydd mot olyckor.
- Strategi för energieffektivisering kommer att ses över i samband med utvärdering Färdplan 2020.
- Folkhälsoplanen som kompletteras ytterligare vad gäller alkohol- och drogfrågor vilket innebär att alkohol- och drogpolitiskt program kommer att utgå när planen antas.
- Lokala ordningsföreskrifter för Hultsfreds kommun
- Service- och varuförsörjningsplan
- Reglemente för kommunstyrelsen, barn- och utbildningsnämnden samt socialnämnden
- Arbetsordning för kommunfullmäktige
- Delegationsordning för kommunstyrelsen
- Delegationsordning för Östra Smålands Kommunalteknikförbund
- Enkel policy för officiell flaggning i Hultsfreds kommun
- Arkivreglemente
- Riktlinjer för begrepp på styrande dokument
- Arbetsmiljöpolicyn (där även vissa policy kommer att knytas an till arbetsmiljöpolicyn).

Vidare pågår översyn av "Avsiktsförklaring gällande trafiksäkerhet" och med detta då även "Fordonspolicy" och "Resepolicy". I dagsläget går det

inte att säga vad slutresultatet blir utan får inväntas när berörda gjort översynen.

Det pågår ett arbete i hela länet som bland annat gäller informationssäkerhet vilket även kommer att innebära att de dokumenten får en översyn.

Upphävande av styrdokument

Kommunstyrelsens arbetsutskott antog elansvarspolicy för Hultsfreds kommun § 155/2001-04-02 vilken kan upphävas då det numera är lagstadgat.

”Riktlinjer för anläggande av trafik hinder eller hastighetsnedsättning” föreslås upphävas. De antogs av kommunstyrelsens arbetsutskott § 204/2003-05-20.

I kommande revidering av förbundsordningen för Östra Smålands Kommunalteknikförbund kan det ses över då det handlar hur gator förvaltas där förbundsdirektionen har ett ansvar.

Regler för förslagsverksamhet som antogs av kommunfullmäktige § 35/1993-04-22 kan upphävas då den är inte är aktuell för revidering.

Till sist

Det finns många styrdokument som behöver ses över om de ska revideras eller kan tas bort. En del dokument håller fortfarande varför det då sker en notering på dokumentet att översyn har skett. Detta gäller bland annat lönepolicyn och personalpolicyn.

När nya styrdokument tas fram sker även en avstämning mot befintliga, om det är så att det går att ta in något tidigare dokument i det nya. Detta för att motverka allt för många styrdokument.

Likaså sker en avvägning om vad dokumentet har för karaktär, är det en riktlinje, policy eller rutin?

Beslutsunderlag

Tjänsteskrivelse från kommunkansliet 2016-08-19
Kommunstyrelsens arbetsutskott § 164/2016

Skickas till

Kommunfullmäktige