

資 料

愛媛県のアブラムシ

安達 修平*・吉富 博之*

Aphids of Ehime Prefecture, Shikoku, Japan (Hemiptera, Aphididae)

ADACHI Shuhei and YOSHITOMI Hiroyuki

Abstract : The fauna of the family Aphididae in Ehime Prefecture was investigated in March 2011 to March 2012. Totally 144 species including previously reported were recorded, and the seven of them were introduced species. Following 42 species are newly recorded from Shikoku: *Anoecia fulviabdominalis* (Sasaki, 1899); *Callipaterinella calliptera* (Hartig, 1841); *Dasyaphis rhusae* (Shinji, 1922); *Euceraphis punctipennis* (Zetterstedt, 1828); *Neochromaphis carpinicola* (Takahashi, 1921); *Phyllaphis flagifoliae* Takahashi, 1919; *Platyaphis fagi* Takahashi, 1957; *Symydobius alniarius* (Matsumura, 1917); *Takecallis sasae* (Matsumura, 1917); *Tuberculatus capitatus* (Essig et Kuwata, 1918); *Tuberculatus indicus* L. K. Ghosh, 1972; *Chaitophorus saliniger* Shinji, 1924; *Periphyllus viridis viridis* (Matsumura, 1919); *Aphis argrimoniae* (Shinji, 1941); *Aphis oenotherae* Oestlund, 1887; *Hysteroneura setariae* (Thomas, 1878); *Schizaphis scirpi* (Passerini, 1874); *Aulacorthum cirsicola* (Takahashi, 1923); *Aulacorthum glechomae* (Takahashi, 1965); *Aulacorthum linderiae* (Shinji, 1922); *Aulacorthum phytolaccae* Miyazaki, 1968; *Cryptomyzus taoi* Hille Ris Lambers, 1965; *Hyperomyzus lactucae* (Linnaeus, 1758); *Illinoia liriiodendri* (Monell, 1879); *Kaochiaoja arthroxonis* (Takahashi, 1921); *Macrosiphoniella oblonga* (Mordvilko, 1901); *Phorodon japonensis* Takahashi, 1965; *Pleotrichophorus glandulosus* (Kaltenbach, 1846); *Taiwanomyzus montanus* (Takahashi, 1925); *Trichosiphonaphis polygoniformosana* (Takahashi, 1921); *Tuberocephalus tianmushanensis* Zhang, 1980; *Uroleucon adenophorae* (Matsumura, 1918); *Uroleucon erigeronense* (Thomas, 1878); *Uroleucon kikioense* (Shinji, 1942); *Pterocomma pilosum konoii* Hori, 1939; *Cinara juniperi* (De Geer, 1773); *Cinara longipennis* (Matsumura, 1917); *Aleurodaphis ligulariae* Sorin et Miyazaki, 2004; *Hamamelistes kagamii* (Monzen, 1929); *Colopha kansugei* (Uye, 1924); *Prociphilus ligustrifoliae* (Tseng et Tao, 1938); *Prociphilus crataegicola* Shinji, 1922.

キーワード : アブラムシ科, ファウナ, 愛媛県, 四国初記録, 外来種

Key words : Aphididae, fauna, Ehime Prefecture, new to fauna of Shikoku, introduced species

はじめに

アブラムシは著名な農業害虫を多く含むにも関わらず、体が小さいことや同定の困難さからか、ファウナ調査が遅れている分類群と言える。しかし、松本(2008)や森津(1983)の図鑑類が整備され、インターネット上にも同定に有用な情報が公開されており、地域毎にファウナの調査が行われつつある状況である。そんな中、四国では山下(2005, 2006)により152種が記録され、松本(2008)や濱崎ほか(2000)を加えると190種のアブラムシが四国から記録されていることが判る(著者ら

データベースより)。しかし、愛媛県のアブラムシ類については、矢野(1964)によりゴールを形成するアブラムシ類が11種記録されているほかは、山下(2005)や野里(2000)などの単発的な記録が存在する程度で、ほとんど記録が無い。

そこで著者らは、愛媛県のアブラムシ相解明を目的として、アブラムシの生息状況調査を行った。今回は単年度のデータではあるが、いくつかの重要な情報が得られたので纏めて報告する。

* 〒790-8566 松山市榑味3-5-7 愛媛大学農学部昆虫学研究室, E-mail: hymushi@agr.ehime-u.ac.jp

Entomological Laboratory, Faculty of Agriculture, Ehime University, Tarumi 3-5-7, Matsuyama 790-8566 Japan. E-mail: hymushi@agr.ehime-u.ac.jp

調査方法

2011年3月から2012年3月までの約1年間の調査を行った。調査は、著者らの通勤通学路を中心に愛媛県全域を調査対象としたが、松山市市街地以外の地域では散発的な調査しか行えなかった。

野外での採集は、松本(2008)を参考にした。アブラムシは寄主特異性を示す種が多く、複数寄主がある場合でも強い寄主植物の選択性を示す場合が多いので、事前にアブラムシの図鑑や植物図鑑でそれらの基礎知識を整理しておいた。植物上でアブラムシを見つけた場合、もしコロニーが十分に発達していない小さな場合や単独個体の場合は、寄主ではない場合もあるので基本的に採集は控え、場所を覚えておき数日後に再度採集に訪れることにした。採集する場合は、寄主植物の種名、アブラムシの発生状況、寄主上での位置等を野帳にメモし、周囲の環境、寄主植物やアブラムシのコロニー等の写真を撮影した。採集には厚手のチャック式ビニール袋(Ziplocフリーザーバック中サイズを推奨)を用いた。採集する量は、1種当たり1コロニー程度とし、多くの個体・コロニーを採りすぎないことを心がけた。なお、顕著な種の場合は、採集せずに目撃および写真撮影のみに留めたが、1種につき少なくとも1サンプルは標本採集を行った。

野外から採集してきたアブラムシは、飼育やその他の目的が無い場合、当日かおそくとも翌日には処理した。標本を作成する前に、寄主とアブラムシの同定および生体の写真撮影を行った。写真は、双眼実体顕微鏡に取り付けたCCDカメラ(Nikon Digital sight DS-Fi1)もしくはキャノンEOS Kiss X2スーパーシステム(マイクロネット株式会社)を使用し撮影した。

同定は、松本(2008)、森津(1983)および日本植物防疫協会編(2008)などを参考にし、寄主植物や生体時の色彩、大きさ、形態等を基に同定した。一部の種については、プレパラート標本を作成し、同定した。

標本は、標本番号(吉富コレクションA1～;安達コレクション:B1～)を付し、愛媛大学ミュージアムに保管されている。

種名や種の並び順は、基本的に九州大学農学部昆虫学教室・日本野生生物研究センター編(1989)に従い、松本(2008)や森津(1983)を参考に修正した。

外来種については、日本生態学会編(2002)にリストアップされている種を外来種として扱った。

調査結果

約1年間の調査により、137種が採集され、文献記録のみである7種を含め144種が愛媛県から記録された。

今回発表する記録以外にも、未同定の種が20種程度存在し、加えて数種の日本未記録種と考えられる種も得られている。これらについては、別途発表予定である。

凡例

- (1) データは下記のように整理した。
採集地:採集日,(寄主,寄生部位,その他特記事項),
(標本番号),採集者
- (2) 採集者については、以下の通り略した。
吉富博之:HY;安達修平:SA;山内康史:YY;
大橋広明:HO;新田涼平:RN;小川次郎:JO;松
野茂富:SM;北野峻伸:TK
- (3) 四国初記録と思われる種については、学名の後に*印を付した。

ミズキヒラタアブラムシ亜科 Anoeicinae

1. オカボキバラアブラムシ *Anoecia fulviabdominalis* (Sasaki, 1899)*
【データ】上浮穴郡久万高原町美川:2011.6.13,(ミズキ,茎),(A201),HY.

トドワタムシ亜科 Mindarinae

2. トドワタムシ *Mindarus japonicus* Takahashi, 1931
【データ】松山市道後公園:2011.5.6,(モミ,新芽,多数),(A108),HY.

マダラアブラムシ亜科 Drepanosiphinae

3. カバノハチビマダラアブラムシ *Callipterinella calliptera* (Hartig, 1841)* (図1)
【データ】喜多郡内子町小田深山:2011.6.13,(ミズメ,葉裏,有翅のみ3個体),(A213),HY.
4. オニグルミトゲアブラムシ *Dasyaphis rhusae* (Shinji, 1922)* (図2)
【データ】東温市山之内:2011.8.14,(オニグルミ,葉裏),(A262),HY.
5. カバワタフキマダラアブラムシ *Euceraphis punctipennis* (Zetterstedt, 1828)* (図3)
【データ】西条市瓶ヶ森:2011.6.4,(シラカンバ,新芽の葉裏,有翅のみ2個体),(A191),HY.
6. イヌシデクロマダラアブラムシ *Neochromaphis carpinicola* (Takahashi, 1921)* (図4)
【データ】松山市樽味愛媛大学農学部構内:2011.6.28,(イヌシデ,茎),(A247),HY.
7. マキシムハアブラムシ *Neophyllaphis podocarpi* Takahashi,

1920

【データ】松山市道後：2011.5.24, (イヌマキ, 葉裏, 街路樹), (A173), HY. 松山市樽味愛媛大学農学部構内：2011.5.30, (イヌマキ, 新梢, 写真のみ・多産), HY; 2011.12.14, (イヌマキ, 新芽, 目撃のみ), HY; 2011.3.23, (イヌマキ, 昨年葉と新葉の葉裏), (A6), HY; 2011.7.25, (イヌマキ, 新梢), (B93), SA. 松山市樽味：2012.2.1, (イヌマキ, 新梢), (B243), SA. 松山市繁多寺：2011.6.13, (イヌマキ, 葉, 少数), HY. 松山市南町：2011.10.12, (イヌマキ, 葉, 目撃のみ・小数), HY. 松山市八反地愛媛大学農学部農場：2011.4.22, (イヌマキ, 葉裏), HY. 上浮穴郡久万高原町美川：2011.6.13, (イヌマキ, 新芽, 少数), HY.

【文献記録】久万高原町 (野里, 2000).

8. ブナハアブラムシ *Phyllaphis fagifoliae* Takahashi, 1919* (図5)

【データ】西条市名野川越：2011.10.9, (ブナ, 葉裏), (A272), HY.

9. ブナヒラアブラムシ *Platyaphis fagi* Takahashi, 1957* (図6)

【データ】西条市名野川越：2011.10.9, (ブナ, 葉裏, 無翅幼虫1のみ), (A271), HY.

10. エノキワタアブラムシ *Shivaphis celti* Das, 1918

【データ】松山市石手川公園：2011.5.9, (エノキ, 枝, 写真のみ), HY; 2011.10.19, (エノキ, 葉裏, 目撃のみ), HY; 2011.10.12, (エノキ, 葉裏, 目撃のみ・多数), HY; 2011.5.14, (エノキ, 葉裏), (B28), SA; 2011.4.23, (エノキ, 葉裏), (A71), HY; 2011.5.24, (エノキ, 葉裏), (A175), HY; 2011.5.5, (エノキ, 巻縮葉の中), (A105), HY. 松山市森松町重信川松原泉：2011.8.13, (エノキ, 葉裏, 多産・ナミテントウとクサカゲロウ発生), HY. 伊予郡松前町松前公園：2011.5.21, (エノキ, 葉裏, 目撃のみ), HY. 東温市山之内：2011.8.14, (エノキ, 葉裏, 目撃のみ), HY. 東温市牛渕：2011.8.15, (エノキ, 葉裏), HY. 松山市道後公園：2011.10.23, (エノキ, 葉裏, 目撃のみ), HY. 松山市文京町愛媛大学城北キャンパス：2011.5.6, (エノキ, 葉裏, 目撃のみ), HY. 松山市樽味：2011.7.22, (エノキ, 葉裏), (B91), SA; 2011.7.25, (エノキ, 葉裏), (B92), SA. 松山市広瀬霞：2011.8.15, (エノキ, 葉裏), HY.

11. ハンノキブチアブラムシ *Symydobiusalniarius* (Matsumura, 1917)*

【データ】西条市高瀑：2011.6.4, (ハンノキ, 枝), (B55), SA.

12. タケヒゲマダラアブラムシ *Takecallis arundicolens* (Clarke, 1903)

【データ】松山市杉立町：2011.12.20, (アズマネザサ, 葉裏), (A363), HY. 松山市石手：2011.4.6, (アズマネザサ, 葉裏), (A25), HY.

13. ササヒゲマダラアブラムシ *Takecallis sasae* (Matsumura, 1917)* (図7)

【データ】伊予市谷上山：2011.8.16, (アズマネザサ, 新梢), (B115), SA.

14. サルスベリヒゲマダラアブラムシ *Tinocallis kahawaluokalani* (Kirkaldy, 1907)

【データ】松山市文京町愛媛大学城北キャンパス：2011.5.18, (サルスベリ, 葉裏, 少ない・有翅のみ), (A169), HY. 松山市市坪南町：2011. 9.9, (サルスベリ, 葉裏, 無翅と有翅の両方確認), HY. 松山市南町：2011.5.9, (サルスベリ, 葉, 目撃のみ・民家の庭で大発生), HY. 松山市樽味：2011.8.12, (サルスベリ, 葉裏), (B104), SA. 伊予郡松前町松前公園：2011.5.21, (サルスベリ, 葉裏, 目撃のみ), HY.

15. ニレヒゲマダラアブラムシ *Tinocallis ulmiparvifoliae* Matsumura, 1919

【データ】松山市森松町重信川松原泉：2011.8.13, (アキニレ, 葉裏), (A259), HY. 松山市広瀬霞：2011.8.15, (アキニレ, 葉裏), HY.

16. ケヤキブチアブラムシ *Tinocallis zekowae* (Takahashi, 1919)

【データ】松山市文京町愛媛大学城北キャンパス：2011.5.6, (ケヤキ, 葉裏, 多数), (A110), HY; 2011.4.28, (ケヤキ, 新芽, リンゴの葉上から採集したが周囲のケヤキから落ちてきたと思われる), (A86), HY.

17. クヌギトゲマダラアブラムシ *Tuberculatus capitatus* (Essig et Kuwana, 1918)* (図8)

【データ】松山市石手川公園：2011.5.19, (クヌギ, 葉裏), (A170), HY. 松山市森松町重信川松原泉：2011.8.13, (クヌギ, 葉裏), (A260), HY. 松山市広瀬霞：2011.8.15, (クヌギ, 葉裏), HY. 東温市牛渕：2011.8.15, (クヌギ, 葉裏), HY.

18. カバイロトゲマダラアブラムシ *Tuberculatus indicus* L. K. Ghosh, 1972* (図9)

【データ】松山市樽味：2011.4.17, (カシワ, 葉表), (B5), SA. 松山市樽味愛媛大学農学部構内：2011.4.20, (カシワ, 葉), (A54), HY; 2011.5.7, (カシワ, 葉), (A116), HY.

19. クリヒゲマダラアブラムシ *Tuberculatus kuricola* (Matsumura, 1917)

【データ】松山市樽味愛媛大学農学部構内:2011.5.27, (クリ, 葉裏, 有翅個体は 5/30 に追加), (A176), HY.

20. ケブカトゲマダラアブラムシ *Tuberculatus pilosus* (Takahashi, 1929)

【データ】松山市文京町愛媛大学城北キャンパス: 2011.5.9, (ウバメガシ, 葉裏, 有翅のみ・散在), (A128), HY; 2011.5.18, (ウバメガシ, 葉裏), (A167), HY.

【備考】北海道大学の八尾泉博士に同定頂いた。

21. トウキョウカマガタアブラムシ *Yamatocallis tokyoensis* (Takahashi, 1923)

【データ】松山市石手: 2011.12.18, (カエデ類, 葉, 1 個体のみ), (A356), HY. 松山市道後公園: 2011.10.23, (カエデ類, 枝, 有翅 1 個体のみ), (A292), HY; 2011.5.14, (イロハモミジ, 葉, 目撃のみ), HY. 松山市石手川公園: 2011.5.6, (イロハモミジ, 先端, 多数・目撃), HY. 松山市樽味愛媛大学農学部構内: 2011.5.18, (イロハモミジ, 葉, 有翅のみ・目撃のみ), HY; 2011.4.13, (イロハモミジ, 葉裏), (A43), HY; 2011.4.20, (イロハモミジ, 葉裏), (B8), SA.

ケアブラムシ亜科 Chaitophorinae

22. ヤナギクロケアブラムシ *Chaitophorus saliniger* Shinji, 1924* (図 10)

【データ】松山市道後公園: 2011.8.30, (シダレヤナギ, 葉表), (B118), SA. 松山市道後: 2011.5.14, (ヤナギ類, 葉裏), (A140), HY. 伊予郡松前町中川原: 2011.6.2, (シダレヤナギ, 葉裏), (A187), HY. 東温市山之内: 2011.8.14, (ヤナギ類, 葉裏), (A263), HY.

23. モミジニタイケアブラムシ *Periphyllus californiensis* (Shinji, 1917)

【データ】西条市瓶ヶ森: 2011.6.4, (カエデ類, 葉裏, 有翅のみ), (A195), HY. 伊予郡松前町中川原: 2011.6.2, (イロハモミジ, 葉裏, 越夏幼虫が多数), (A188), HY. 松山市繁多寺: 2011.4.16, (イロハモミジ, 先端, 大発生・目撃のみ), HY. 松山市石手川公園: 2011.5.6, (イロハモミジ, 先端, 多数・目撃), HY. 松山市石手: 2011.4.13, (イロハモミジ, 葉裏, 目撃のみ), HY. 松山市樽味愛媛大学農学部構内: 2011.4.13, (イロハモミジ, 葉裏), (A44), HY; 2011.4.20, (イロハモミジ, 葉裏), (B9), SA. 松山市護国神社: 2011.4.7, (イロハモミジ, 葉裏), (A31), HY.

24. イタヤミドリケアブラムシ *Periphyllus viridis viridis* (Matsumura, 1919)* (図 11)

【データ】松山市南町: 2011.6.30, (トウカエデ, 葉, 越夏型も含む), (A248), HY; 2011.6.23, (トウカエデ, 葉裏, 新芽付近に少数のみ), HY; 2011.4.20, (トウカエデ, 新芽), (A56), HY; 2011.4.14, (トウカエデ, 先端の葉裏), (A47), HY. 松山市伊台: 2011.4.25, (トウカエデ, 新芽), (A76), HY. 松山市道後公園: 2011.5.9, (トウカエデ, 葉裏, 写真のみ・小発生), HY. 伊予市鳥ノ木: 2011.5.3, (トウカエデ, 葉裏), (B16), SA.

【備考】公園や街路樹として植栽されているトウカエデに大発生する。

ケクダアブラムシ亜科 Greenideinae

25. シイケクダアブラムシ *Eutrichosiphum sinense* Raychaudhuri, 1956

【データ】松山市文京町愛媛大学城北キャンパス: 2011.9.9, (ツブラジイ, 葉の基部), (B125), SA; 2011.8.11, (ツブラジイ, 葉裏, 多数発生・甘露多くアシナガバチが来ている・シヨクガタマバエとクサカゲロウ), (A255, A256), HY.

26. ニホンケクダアブラムシ *Greenidea nipponica* Suenaga, 1934

【データ】松山市石手川公園: 2011.10.10, (ウバメガシ, 茎, 目撃のみ), HY; 2011.5.7, (ウバメガシ, 枝), (A112), HY; 2011.6.18, (ウバメガシ, 枝), (A225), HY; 2011.6.16, (クヌギ, 枝・葉), (A224), HY. 松山市樽味愛媛大学農学部構内: 2011.6.23, (クヌギ, 茎), (B73), SA. 伊予市谷上山: 2011.9.15, (アラカシ, 新梢), (B129), SA.

アブラムシ亜科 Aphidinae

アブラムシ族 Aphidini

27. キンミズヒキフタマタアブラムシ *Aphis argrimoniae* (Shinji, 1941)*

【データ】松山市杉立町: 2011.12.20, (キンミズヒキ, 葉裏), (A366), HY.

28. クサギアブラムシ *Aphis clerodendri clerodendri* Matsumura, 1917

【データ】松山市由利島: 2011.9.14, (クサギ, 巻縮葉の中・葉裏), (B133), SA. 松山市石手: 2011.11.13, (クサギ, 巻縮葉の中), HY. 大洲市森林公園: 2011.10.22, (クサギ, 巻縮葉の中, ハナアブ幼虫・蛹あり), (A290), HY.

29. マメアブラムシ *Aphis craccivora craccivora* Koch, 1854

【データ】松山市石手: 2011.3.17, (カラスノエンドウ, 先端, 目撃のみ), HY. 松山市石手川公園: 2011.3.16, (カラスノエンドウ, 先端), (A2), HY. 松山市文京町愛媛大

学城北キャンパス：2011.4.7, (カラスノエンドウ, 先端, 目撃のみ), HY. 松山市樽味：2011.11.30, (ナズナ, 茎), (B210), SA; 2012.2.19, (シロイヌナズナ, 茎, 果実上), (B247), SA. 松山市樽味愛媛大学農学部構内：2011.3.23, (カラスノエンドウ, 先端), (A9), HY. 松山市八反地愛媛大学農学部農場：2011.4.18, (ウマゴヤシ, 茎), (B3), SA; 2011.4.22, (レンゲ, 花), (A67), HY; 2011.4.22, (カラスノエンドウ, 先端), HY. 松山市井門町：2011.5.8, (エンジュ, 新梢), (B23), SA. 松山市菅沢町：2011.4.25, (ハギ, 新芽), (A77), HY. 伊予郡砥部町宮内：2011.4.16, (カラスノエンドウ, 茎上部), (B2), SA.

30. イヌホオズキクロアブラムシ *Aphis fabae solanella* Theobald, 1914

【データ】松山市樽味愛媛大学農学部構内：2011.12.9, (イヌホオズキ, 巻縮葉の中, ハナアブ幼虫・目撃のみ), HY; 2011.11.17, (イヌホオズキ, 巻縮葉の中), (A320), HY. 松山市樽味：2011.11.30, (イヌホオズキ, 葉裏), (B213), SA. 松山市杉立町：2011.12.20, (イヌホオズキ, 巻縮葉の中, 目撃のみ), HY. 松山市石手：2011.4.2, (イヌホオズキ, 葉裏), (A18), HY; 2011.10.21, (イヌホオズキ, 葉裏), (A289), HY. 松山市城山：2012.4.1 (イヌホオズキ, 巻縮葉の中, 目撃のみ), HY.

【備考】外来種である (日本生態学会編, 2002).

31. ヤナギアブラムシ *Aphis farinosa yanagicola* Matsumura, 1917

【データ】松山市高縄山：2011.5.15, (ヤナギ類, 葉裏, 多数), (A152), HY.

32. フキアブラムシ *Aphis fukii* Shinji, 1922

【データ】西条市瓶ヶ森：2011.6.4, (フキ, 葉裏, 数個体のみ), (A196), HY. 喜多郡内子町小田深山：2011.6.13, (フキ, 巻縮葉の中), (A206), HY.

【文献記録】松山市道後祝谷 (矢野, 1964).

33. ワタアブラムシ *Aphis gossypii* Glover, 1877

【データ】松山市東野石手川公園：2012.1.25, (スイバ, 葉裏, 植物体はロゼット), (B241), SA. 松山市東野：2011.12.18, (ヤブガラシ, 葉裏), (B224), SA. 松山市一番町：2011.4.6, (チチコグサモドキ, 先端), (A27), HY; 2011.4.6, (ホトケノザ, 葉裏), (A29), HY. 松山市道後公園：2011.5.14, (ムクゲ, 葉裏, 目撃のみ), HY; 2011.5.9, (ムクゲ, 葉裏, 目撃のみ・多数), HY; 2011.4.14, (ムクゲ, 先端, 目撃のみ・多数), HY. 松山市文京町愛媛大学城北キャンパス：2011.4.7, (チチコグサモドキ, 先端, 目撃のみ), HY. 松山市樽味愛媛大学農学部構内：2011.4.26, (ユリノキ, 新芽・葉裏), (A84), HY; 2011.3.29,

(ナズナ, 先端), (A13), HY; 2011.11.28, (ツユクサ, 先端), (A327), HY; 2012.3.30, (ペラルゴニウム, 葉, 農学部内のハウスで採集), (B267), SA. 松山市樽味：2012.3.1, (ホトケノザ, 葉裏, 目撃のみ). 伊予郡松前町松前公園：2011.5.21, (シャリンバイ, 葉裏, 目撃のみ), HY. 松山市由利島：2011.9.14, (ツユクサ, 葉表の基部・苞の中), (B132), SA. 松山市横谷：2011.9.9, (ツユクサ, 葉表の基部), (B122), SA. 伊予市谷上山：2011.10.5, (ツユクサ, 葉表の基部・苞の中), (B146), SA. 伊予市ウエルピア伊予：2011.10.29, (ツユクサ, 葉表の基部・苞の中), (A296), HY.

【文献記録】松山市道後祝谷 (矢野, 1964).

34. クマイチゴアブラムシ *Aphis ichigo* Shinji, 1922

【データ】喜多郡内子町小田深山：2011.6.13, (クマイチゴ, 茎), (A208), HY.

35. コマツナギアブラムシ *Aphis indigoferae* Shinji, 1922

【データ】松山市菅沢町：2011.10.17, (コマツナギ, 茎・実), (A279), HY.

36. ヨモギハアブラムシ *Aphis kurosawai* Takahashi, 1921

【データ】松山市高縄山：2011.5.15, (ヨモギ, 新芽), (A148), HY. 松山市樽味愛媛大学農学部構内：2011.3.23, (ヨモギ, 新芽), (A7), HY. 西条市中奥：2011.6.5, (ヨモギ, 茎), (B53), SA. 喜多郡内子町小田深山：2011.6.13, (ヨモギ, 新芽), (A215), HY.

37. キョウチクトウアブラムシ *Aphis nerii* Boyer de Fonscolombe, 1841

【データ】松山市樽味愛媛大学農学部構内：2011.11.10, (シタキソウ, 茎・葉, 大発生・ハナアブ幼虫多), (A312), HY; 2011.12.14, (シタキソウ, 茎・葉, ハナアブ幼虫多い), HY; 2011.11.30, (シタキソウ, つる・葉裏), (B211), SA; 2011.9.9, (シタキソウ, つるの先端), (B124), SA; 2011.10.18, (シタキソウ, つる・葉裏), (B163), YY; 2011.10.18, (シタキソウ, つる・葉裏), (B164), YY. 松山市南町：2011.5.18, (キョウチクトウ, 新芽), (A166), HY; 2011.4.14, (キョウチクトウ, 先端), (A48), HY. 松山市文京町愛媛大学城北キャンパス：2011.8.11, (キョウチクトウ, 新芽), HY.

38. ハゼアブラムシ *Aphis odinae* (van der Goot, 1917)

【データ】松山市八反地愛媛大学農学部農場：2011.8.27, (ヌルデ, 葉裏), (B116), SA. 松山市石手川公園：2011.10.19, (ヌルデ, 茎), HY. 伊予郡松前町重信川河口：2011.10.22, (トベラ, 葉裏, 果実上), (B169), SA. 伊予市谷上山：2011.9.27, (カラスザンショウ, 葉裏), (B138),

SA.

【文献記録】久万高原町面河溪 (山下, 2005).

39. マツヨイグサアブラムシ *Aphis oenotherae* Oestlund, 1887* (図 12)

【データ】松山市紅葉町：2011.5.12, (マツヨイグサ類, 新芽, 庭先), (A139), HY. 松山市東野：2011.10.17, (アレチマツヨイグサ, 葉裏, ロゼットの蟻道内), (B166), SA. 松山市樽味愛媛大学農学部構内：2011.5.30, (マツヨイグサ類, 新芽, 写真のみ), HY. 松山市伊台果樹試験場：2011.6.2, (マツヨイグサ類, 新芽, 目撃のみ), HY. 松山市由利島：2011.9.14, (コマツヨイグサ, 葉裏), (B136), SA. 松山市横谷：2011.9.9, (コマツヨイグサ, 茎の先端), (B123), SA. 松山市道後：2011.5.14, (マツヨイグサ類, 先端), (A144), HY.

【備考】外来種である (日本生態学会編, 2002).

40. ギンギシアブラムシ *Aphis rumicis* Linnaeus, 1758

【データ】松山市文京町愛媛大学城北キャンパス：2011.4.21, (カタバミ, 新芽, 目撃のみ), HY; 2011.4.21, (ギンギシ, 新芽・葉裏), (A62), HY. 松山市八反地愛媛大学農学部農場：2011.4.22, (ギンギシ, 葉), HY.

41. ユキヤナギアブラムシ *Aphis spiraecola* Patch, 1914

【データ】松山市樽味：2011.8.11, (コセンダングサ, 茎上部, 上部の葉がくしゃくしゃになる), (B103), SA; 2011.10.28, (オオアレチノギク, 花梗), (B181), SA; 2011.6.10, (オミナエシ, 葉裏), (B56), SA; 2011.11.8, (コセンダングサ, 花梗), SA. 松山市八反地愛媛大学農学部農場：2011.4.25, (リンゴ, 新芽, 新芽の葉を巻く), (A78), HY; 2011.6.20, (モモ, 新梢), (B70), SA; 2011.6.27, (ウンシュウミカン, 新葉), (B78), SA; 2011.4.22, (コデマリ, 茎), HY. 松山市高縄山：2011.5.15, (ウツギ, 新葉, 多数), (A153), HY. 松山市湯渡町：2011.4.6, (ユキヤナギ, 先端, マミーあり), (A26), HY. 松山市文京町愛媛大学城北キャンパス：2011.4.20, (トベラ, 新芽), (A61), HY. 松山市石手：2011.10.21, (カナメモチ, 新梢, 目撃のみ), HY; 2011.12.7, (ホトケノザ, 葉裏), (A351), HY. 松山市石手川公園：2011.10.10, (ユキヤナギ, 先端, 目撃のみ), HY; 2011.10.10, (コセンダングサ, 先端, 目撃のみ), HY; 2011.11.13, (ユキヤナギ, 先端, 目撃のみ), HY; 2011.5.24, (エノキ, 葉裏), (A174), HY; 2011.10.19, (コセンダングサ, 茎), HY. 松山市総合公園：2011.10.10, (イタドリ, 先端, 目撃のみ), HY. 松山市樽味愛媛大学農学部構内：2011.12.9, (セイタカアワダチソウ, 茎, 目撃のみ), HY; 2011.4.20, (ゴモジュ, 茎), (A58), HY; 2011.10.24, (コセンダングサ, 先端), HY. 松山市道後公園：2011.10.26, (コセンダングサ, 先端, 目撃のみ), HY.

松山市東野石手川公園：2012.1.15, (セイタカアワダチソウ, 葉裏, 花梗), (B234), SA. 松山市東野：2011.3.30, (カナメモチ, 新芽), (A15), HY. 松山市由利島：2011.9.14, (アレチノギク, 茎・葉裏・花梗), (B135), SA. 松山市北条辻：2011.9.24, (コセンダングサ, 茎・葉裏), (B140), SA. 松山市伊台果樹試験場：2011.6.2, (ウンシュウミカン, 葉裏), (A180), HY. 伊予郡砥部町上尾峠：2011.6.13, (イタドリ, 茎, 写真のみ), HY. 伊予市森：2011.11.3, (コセンダングサ, 茎, 目撃のみ), HY; 2011.11.3, (イタドリ, 葉裏, 目撃のみ), HY. 伊予市谷上山：2011.11.5, (コセンダングサ, 茎・花梗), (B187), SA; 2011.9.15, (コセンダングサ, 茎・葉), (B126), SA; 2011.9.27, (イタドリ, 巻縮葉の中), (B139), SA. 伊予市鳥ノ木：2011.10.26, (ブタクサモドキ, 茎・花梗), (B170), SA; 2011.10.6, (ツルウメモドキ, 巻縮葉の中), (B147), SA. 上浮穴郡久万：2011.7.27, (ユキヤナギ, 茎上部), (B94), SA.

42. スミレアブラムシ *Aphis sumire* Moritsu, 1949

【データ】松山市樽味：2011.12.7, (スミレ類, 根際, 目撃のみ・少数), HY; 2011.10.26, (タチツボスミレ, 地際付近の葉裏), (B175), SA; 2011.10.24, (タチツボスミレ, 根際), (A293), HY.

43. ヨモギクダナシアブラムシ *Cryptosiphum artemisiae* Buckton, 1879

【データ】松山市東野：2012.1.7, (ヨモギ, ゴール, 目撃のみ), HY. 松山市八反地愛媛大学農学部農場：2011.12.12, (ヨモギ, 巻縮葉の中), (B217), SA. 松山市石手川公園：2011.5.31, (ヨモギ, ゴール), (A179), HY; 2011.10.19, (ヨモギ, ゴール), (A284), HY; 2011.10.31, (ヨモギ, 巻縮葉の中), (A297), HY. 伊予市谷上山：2012.1.14, (ヨモギ, 巻縮葉の中), (B232), SA; 2012.2.24, (ヨモギ, 巻縮葉の中), (B251), SA.

44. モモコフキアブラムシ *Hyalopterus pruni* (Geoffroy, 1762)

【データ】松山市道後公園：2011.5.9, (ウメ, 幹・葉, 大発生), (A131), HY. 松山市文京町愛媛大学城北キャンパス：2011.5.9, (モモ, 葉裏, 大発生・マミーあり), (A125), HY. 松山市森松町重信川：2011.8.16, (ヨシ, 葉表), HY.

45. オヒシバクロアブラムシ *Hysteroneura setariae* (Thomas, 1878)* (図 13)

【データ】松山市樽味：2012.1.17, (オヒシバ, 花穂), (B235), SA. 松山市樽味愛媛大学農学部構内：2011.11.17, (メヒシバ, 花穂), (A317), HY; 2011.11.17, (ススキ, 花穂), (A319), HY; 2011.12.9, (メヒシバ, 花穂), (A354), HY.

- 松山市文京町愛媛大学城北キャンパス：2011.11.16, (メヒシバ, 花穂), (A321), HY.
【備考】外来種である (日本生態学会編, 2002).
46. タケノアブラムシ *Melanaphis bambusae* (Fullaway, 1910)
【データ】伊予郡砥部町宮内：2011.12.17, (アズマネザサ, 葉裏), (B222), SA. 松山市杉立町：2011.12.20, (アズマネザサ, 葉裏), (A362), HY.
47. トウモロコシアブラムシ *Rhopalosiphum maidis* (Fitch, 1856)
【データ】松山市樽味愛媛大学農学部構内：2011.7.28, (ハトムギ, 新梢), (B95), SA; 2011.7.29, (ハトムギ, 新梢), (B96), SA.
48. ハスクビレアブラムシ *Rhopalosiphum nymphaeae* (Linnaeus, 1761)
【データ】松山市湯の山：2011.9.25, (ホテアオイ, 葉裏), (B141), SA; 2011.9.25, (ホテアオイ, 葉裏), (B142), SA; 2011.9.23, (ホテアオイ, 葉裏), (B130), RN.
49. ムギクビレアブラムシ *Rhopalosiphum padi* (Linnaeus, 1758)
【データ】松山市樽味：2011.5.6, (オオムギ, 花穂, 小さなコロニー), HY; 2011.5.24, (スズメノカタビラ, 花穂), (B40), YY. 松山市東野：2011.12.18, (イネ科の一種, 葉裏), (B228), SA. 松山市八反地愛媛大学農学部農場：2011.4.22, (スズメノテッポウ, 茎), (A68), HY; 2011.4.22, (イネ科の一種, 茎), (A70), HY.
50. オカボアカアブラムシ *Rhopalosiphum rufiabdominale* (Sasaki, 1899)
【データ】松山市道後公園：2011.5.9, (ウメ, 幹・葉, 大発生), (A130), HY. 松山市八反地愛媛大学農学部農場：2011.4.22, (ウメ, 新芽, 葉を巻く?), (A66), HY. 松山市石手：2012.3.22, (ハナカイドウ, 新梢・花梗), (B260), SA. 伊予郡松前町中川原：2011.6.2, (ウメ, 新梢, 目撃のみ), HY. 伊予市鳥ノ木：2011.5.14, (ウメ, 新梢), (B29), SA.
51. ムギミドリアブラムシ *Schizaphis graminum* (Rondani, 1852)
【データ】松山市樽味愛媛大学農学部構内：2011.11.17, (メヒシバ, 葉裏), (A318), HY.
52. ガマノハアブラムシ *Schizaphis scirpi* (Passerini, 1874)* (図 14)
【データ】松山市西野町：2011.6.11, (ヒメガマ, 葉裏), (B60), SA. 松山市東野一番池：2011.4.25, (ガマ, 葉), (A74), HY. 伊予市森：2011.11.3, (ガマ, 葉), (A302), HY.
53. コミカンアブラムシ *Toxoptera aurantii aurantii* (Boyer de Fonscolombe, 1841)
【データ】松山市桑原：2011.7.3, (ヤブツバキ?, 新葉), (B89), SA.
54. ミカンクロアブラムシ *Toxoptera citricida* (Kirkaldy, 1907)
【データ】松山市樽味愛媛大学農学部構内：2011.12.14, (ミカン, 葉, ハナアブ幼虫), HY; 2011.4.13, (リンゴ, 葉裏・新芽), (A37), HY. 松山市八反地愛媛大学農学部農場：2011.10.11, (デコボン, 新梢), (B176), SA; 2011.10.11, (デコボン, 新梢), (B177), SA; 2011.10.11, (デコボン, 新梢), (B178), SA.
- ヒゲナガアブラムシ族 *Macrosiphini*
55. エンドウヒゲナガアブラムシ *Acyrtosiphon pisum* (Harris, 1776)
【データ】松山市八反地愛媛大学農学部農場：2011.4.22, (スズメノエンドウ, 新芽), (A64), HY.
56. タデヨツオヒゲナガアブラムシ *Akkaia polygoni* Takahashi, 1919
【データ】松山市森松町重信川松原泉：2011.8.13, (ミゾソバ, 葉裏, 幼虫のみ), (A258), HY. 松山市樽味：2011.6.20, (ミゾソバ, 茎・葉裏), (A227), HY. 松山市東野：2011.6.24, (ミゾソバ, 葉裏), (A228), HY. 東温市山之内：2011.8.14, (ミゾソバ, 葉裏, 目撃のみ・幼虫のみ), HY. 喜多郡内子町小田深山：2011.6.13, (ミゾソバ, 茎・葉裏), (A205), HY.
57. ノアザミヒゲナガアブラムシ *Aulacorthum cirsicola* (Takahashi, 1923)* (図 15)
【データ】松山市高縄山：2011.5.15, (アザミ類, 茎), (A157), HY.
58. カキドウシヒゲナガアブラムシ *Aulacorthum glechomae* (Takahashi, 1965)* (図 16)
【データ】伊予市谷上山：2011.11.15, (カキドオシ, 葉裏), (B198), SA.
59. アオキコブアブラムシ *Aulacorthum linderiae* (Shinji, 1922)*
【データ】松山市杉立町：2011.12.20, (アオキ, 葉裏),

(A361), HY.

60. テンニンソウヒゲナガアブラムシ *Aulacorthum phytolaccae* Miyazaki, 1968* (図 17)

【データ】伊予郡砥部町宮内：2011.12.17, (シソ科タツナミソウ属, 葉裏), (B223), SA.

61. ニワトコヒゲナガアブラムシ *Neoaulacorthum magnoliae* (Essig et Kuwana, 1918)

【データ】松山市高縄山：2011.5.15, (ケヤキヒトスジワタムシのゴール, ゴール, A151 のゴール周辺に数個体), (A150), HY; 2011.5.15, (ニワトコ, 葉裏), (A147), HY. 松山市樽味愛媛大学農学部構内：2011.4.20, (ゴモジュ, 茎, A58 と混生), (A59), HY.

62. ヘクソカズラヒゲナガアブラムシ *Neoaulacorthum nipponicum* (Essig et Kuwana, 1918)

【データ】松山市勝岡町白石ノ鼻：2011.8.13, (ヘクソカズラ, 葉表, 写真のみ・少数), HY. 松山市道後一万：2.11.6.23, (ヘクソカズラ, 葉裏, 目撃のみ・数個体), HY. 松山市石手川公園：2011.6.18, (ヘクソカズラ, 葉裏), (A226), HY.

63. ジャガイモヒゲナガアブラムシ *Aulacorthum solani* (Kaltenbach, 1843)

【データ】松山市道後公園：2011.5.8, (イタドリ, 葉裏, 少数), (A119), HY. 松山市石手川公園：2011.4.1, (ヨモギ, 先端, 数個体のみ), (A16), HY; 2012.3.24, (ホトケノザ, 葉裏), (B261), SA; 2012.4.4, (セイタカアワダチソウ, 新梢, ロゼット), (B264), SA; 2012.4.5, (セイタカアワダチソウ, 新梢, ロゼット), (B266), SA. 松山市樽味愛媛大学農学部構内：2012.4.9, (ホトケノザ, 茎・葉裏, ホトケノザクギケアブラムシと混生), (B272), SA. 松山市八反地愛媛大学農学部農場：2011.4.18, (スイバ, 茎上部), (B6), SA; 2011.11.21, (カラムシ, 葉裏), (B203), SA. 松山市伊台果樹試験場：2011.6.2, (ナシ, 葉裏), (A181), HY. 松山市一番町：2011.4.6, (チチコグサモドキ, 先端), (A28), HY. 松山市繁多寺：2011.4.16, (サンゴジュ, 葉裏), (A50), HY. 伊予市谷上山：2011.11.5, (マルバルコウ, つる), (B188), SA.

64. アザミキイロヒゲナガアブラムシ *Aulacorthum vandenboschi* (Hille Ris Lambers, 1967)

【データ】上浮穴郡久万高原町美川：2011.6.13, (アザミ類, 茎・葉裏), (A203), HY.

65. ムギワラギクオマルアブラムシ *Brachycaudus helichrysi* (Kaltenbach, 1843)

【データ】松山市道後公園：2011.5.9, (ウメ, 巻縮葉の中), (A132), HY.

66. アザミクギケアブラムシ *Capitophorus cirsiiphagus* Takahashi, 1961

【データ】松山市高縄山：2011.11.3, (アザミ類, 葉裏), (A298), HY.

67. ゴボウクギケアブラムシ *Capitophorus elaeagni* (Del Guercio, 1894)

【データ】松山市樽味：2011.6.23, (グミ類, 葉裏), (B75), SA. 松山市桑原：2011.6.14, (セイヨウアザミ, 葉裏), (B61), SM. 松山市石手：2011.11.14, (グミ類, 葉裏), (A315), HY. 松山市石手川公園：2011.4.10, (グミ類, 先端), (A35), HY. 松山市高縄山：2011.5.15, (アザミ類, 茎), (A158), HY. 松山市文京町：2011.4.20, (グミ類, 新芽), (A60), HY. 西条市ふれあいの里：2011.6.4, (アザミ類, 葉裏, 数個体のみ), (A198), HY.

68. タデクギケアブラムシ *Capitophorus hippophaes javanicus* Hille Ris Lambers, 1953

【データ】松山市樽味愛媛大学農学部構内：2011.5.30, (ハルタデ, 葉裏, 多産), (A177), HY; 2011.5.25, (イヌタデ, 茎), (B41), SA; 2011.5.16, (ハルタデ, 葉裏), (A163), HY.

69. エゾニューフトオアブラムシ *Cavariella angelicae* (Matsumura, 1918)

【文献記録】久万高原町土小屋 (山下, 2005).

【備考】著者らの調査では確認できなかった。

70. タラフトオアブラムシ *Cavariella araliae* Takahashi, 1921

【データ】東温市山之内：2011.8.14, (タラノキ, 新芽・葉裏, 大発生), (A261), HY.

71. ホトケノザクギケアブラムシ *Cryptomyzus taoi* Hille Ris Lambers, 1965* (図 18)

【データ】松山市樽味：2011.12.15, (ホトケノザ, 葉裏, 多い), HY; 2011.3.20, (ホトケノザ, 葉裏), (A5), HY; 2012.3.1, (ホトケノザ, 葉裏, 目撃のみ). 松山市樽味愛媛大学農学部構内：2011.11.28, (ホトケノザ, 葉裏), (A326), HY; 2011.3.23, (ホトケノザ, 葉裏), (A8), HY; 2012.4.9, (ホトケノザ, 茎・葉裏, ジャガイモヒゲナガアブラムシと混生), (B273), SA. 松山市石手：2011.4.2, (ホトケノザ, 葉裏, 目撃のみ), HY; 2011.11.15, (ホトケノザ, 葉裏), (A316), HY; 2011.12.7, (ホトケノザ, 葉裏), (A350), HY. 松山市南町：2011.4.14, (ホトケノザ, 葉裏, 目撃のみ), HY. 松山市東野：2011.12.18, (ホトケノザ, 葉裏),

- (B226), SA.
72. ギシギシネアブラムシ *Dysaphis radicola* (Mordvilko, 1897)*
【データ】松山市北梅本：2011.11.28, (ギシギシ, 根), (B212), YY.
73. ノゲシフクレアブラムシ *Hyperomyzus carduellinus* (Theobald, 1915)
【データ】松山市八反地愛媛大学農学部農場：2011.12.2, (ノゲシ, 茎・花梗), (B215), SA; 2012.2.6, (ノゲシ, 茎, 葉裏), (B246), SA. 松山市樽味：2011.4.20, (ノゲシ, 茎・葉裏・先端), (A57), HY. 伊予市鳥ノ木：2011.4.23, (ノゲシ, 茎), (B10), SA. 上浮穴郡久万高原町美川：2011.6.13, (ノゲシ, 茎), (A202), HY.
74. チシャミドリアブラムシ *Hyperomyzus lactucae* (Linnaeus, 1758)* (図 19)
【データ】松山市石手川公園：2011.3.26, (ノゲシ, 先端～花), (A11), HY. 松山市大街道：2011.11.7, (ノゲシ類, 茎), (A310), HY. 松山市八反地愛媛大学農学部農場：2011.4.22, (ノゲシ, 先端), (A65), HY. 松山市東野：2011.4.12, (ノゲシ, 花), (A36), HY. 松山市南町：2011.4.20, (ノゲシ, 先端), (A55), HY. 伊予市森：2011.11.3, (ノゲシ類, 茎), (A305), HY.
75. ユリノキヒゲナガアブラムシ *Illinoia liriodendri* (Monell, 1879)* (図 20)
【データ】松山市樽味愛媛大学農学部構内：2011.11.8, (ユリノキ, 葉裏, 卵あり・大発生), (A311), HY; 2011.11.9, (ユリノキ, 葉裏, 枯れかかった葉に多い), (B196), SA.
【備考】外来種である (日本生態学会編, 2002).
76. ホウセンカヒゲナガアブラムシ *Impatiens impatiens* (Shinji, 1922)
【データ】伊予市大谷池：2011.5.5, (サルトリイバラ, 葉裏), (B19), SA.
77. キスゲフクレアブラムシ *Indomegoura indica* (van der Goot, 1916)
【データ】喜多郡内子町小田深山：2011.6.13, (ミツバウツギ, 茎, 大発生), (A211), HY. 南宇和郡愛南町小地島：2011.8.12, (ハマカンゾウ, 茎・蕾), (B105～B112), JO.
78. アシボソヒゲナガアブラムシ *Kaochiaoja arthronis* (Takahashi, 1921)*
【データ】伊予市谷上山：2011.10.25, (アシボソ, 葉裏), (B167), SA.
79. ニセダイコンアブラムシ *Lipaphis erysimi* (Kaltenbach, 1843)
【データ】松山市八反地愛媛大学農学部農場：2012.1.23, (カブ, 葉裏), (B237), SA; 2011.4.22, (セイヨウアブラナ, 先端), HY. 松山市東野：2011.12.18, (ダイコン, 葉裏), (B219), SA. 松山市東野石手川公園：2012.1.25, (セイヨウアブラナ, 葉裏), (B239), SA. 松山市石手：2011.3.17, (セイヨウアブラナ, 花), (A3), HY. 松山市樽味愛媛大学農学部構内：2011.4.5, (イヌガラシ, 新芽), (A24), HY. 松山市道後公園：2011.5.14, (ジャンジン, 先端), (A143), HY. 伊予郡砥部町宮内：2012.4.6, (ハナナ, 花梗), (B268), SA. 伊予市鳥ノ木：2011.11.17, (ダイコン, 葉裏, ロゼットに寄生), (B199), SA.
80. イタドリオマルアブラムシ *Macchiatella itadori* (Shinji, 1924)
【データ】伊予市森：2011.11.3, (イタドリ, 葉裏, 多数), (A300, B182～184), HY. 松山市杉立町：2011.12.20, (イタドリ, 葉裏), (A359), HY.
81. アシナガヒメヒゲナガアブラムシ *Macrosiphoniella oblonga* (Mordvilko, 1901)* (図 21)
【データ】松山市石手川公園：2011.10.12, (ヨモギ, 葉裏, 1頭のみ), (A275), HY. 伊予市谷上山：2012.1.14, (ヨモギ, 茎・葉裏), (B230), SA.
82. キクヒメヒゲナガアブラムシ *Macrosiphoniella sanborni* (Gillette, 1908)
【データ】伊予市森：2011.11.3, (キク類, 先端), (A301), HY.
83. ヨモギヒメヒゲナガアブラムシ *Macrosiphoniella yomogicola* (Matsumura, 1917)
【データ】松山市杉立町：2011.12.20, (ヨモギ, 芽), (A360), HY. 伊予郡砥部町上尾峠：2011.6.13, (ヨモギ, 茎, 目撃・写真のみ), HY. 喜多郡内子町小田深山：2011.6.13, (ヨモギ, 茎), (A216), HY.
84. アオヒメヒゲナガアブラムシ *Macrosiphoniella yomogifoliae* (Shinji, 1922)
【データ】松山市樽味：2011.11.10, (ヨモギ, 先端, 大発生), (A313), HY; 2011.10.26, (ヨモギ, 葉裏, 目撃のみ), HY. 松山市由利島：2011.9.14, (ヨモギ, 茎上部), (B137), SA. 松山市石手川公園：2011.10.19, (ヨモギ, 葉裏), (A285), HY. 松山市森松町重信川松原泉：2011.8.13, (ヨモギ, 茎), (A257), HY. 松山市東野：2012.3.1 (ヨモギ, 茎上部, 目撃のみ). 伊予郡松前町松前公園：2011.5.21, (ヨモギ, 葉, 目撃のみ), (A172), HY. 伊予郡松前町北川原：

- 2011.11.3, (ヨモギ, 葉裏, 目撃のみ), HY. 伊予郡松前町重信川河口: 2011.10.22, (ヨモギ, 茎上部), (B174), SA. 伊予市森: 2011.11.3, (ヨモギ, 葉裏, 目撃のみ), HY. 伊予市谷上山: 2012.1.14, (ヨモギ, 茎上部・葉裏), (B231), SA. 伊予市鳥ノ木: 2011.11.17, (ヨモギ, 茎上部), (B201), SA; 2011.8.14, (ヨモギ, 茎上部), (B113), SA; 2011.9.1, (ヨモギ, 茎上部), (B119), SA; 2011.11.9, (ヨモギ, 茎上部), SA.
- 【文献記録】松山市道後祝谷, 松山市石手川 (矢野, 1964).
85. イチゴマツムラアブラムシ *Matsumuraja rubi* (Matsumura, 1918)
【データ】松山市高縄山: 2011.11.3, (クマイチゴ, 葉裏), (A299), HY. 喜多郡内子町小田深山: 2011.6.13, (クマイチゴ, 葉裏), (A207), HY.
86. イチゴハマツムラアブラムシ *Matsumuraja rubifoliae* Takahashi, 1931
【データ】伊予市大谷池: 2011.5.5, (リョウブ, 葉裏), (B20), SA.
87. ソラマメヒゲナガアブラムシ *Megoura crassicauda* Mordvilko, 1919
【データ】松山市石手: 2011.3.17, (カラスノエンドウ, 先端, 目撃のみ), HY. 松山市石手川公園: 2011.3.16, (カラスノエンドウ, 先端, 目撃のみ), HY; 2012.1.7, (カラスノエンドウ, 茎, 目撃のみ), HY; 2012.3.24, (カラスノエンドウ, つるの先端), (B262), SA; 2012.3.25, (カラスノエンドウ, つるの先端), (B263), SA. 松山市桑原: 2011.4.5, (カラスノエンドウ, 先端, 目撃のみ), HY. 松山市護国神社: 2011.4.7, (カラスノエンドウ, 先端, 目撃のみ), HY. 松山市繁多寺: 2011.4.16, (カラスノエンドウ, 先端, 目撃のみ), HY. 松山市樽味愛媛大学農学部構内: 2011.3.23, (カラスノエンドウ, 先端, 目撃のみ), HY; 2012.4.8, (カラスノエンドウ, 茎上部), (B270), SA. 松山市樽味: 2011.11.30, (カラスノエンドウ, つる), (B208), SA; 2011.3.15, (カラスノエンドウ, 先端), (A1), HY; 2012.2.1, (カラスノエンドウ, 茎), (B242), SA. 松山市東野: 2012.2.18, (カラスノエンドウ, 新芽, 目撃のみ), HY. 松山市井門町: 2011.5.8, (カラスノエンドウ?, 果実上), (B22), SA. 松山市道後公園: 2011.4.16, (カラスノエンドウ, 先端), HY. 松山市八反地愛媛大学農学部農場: 2011.4.22, (カラスノエンドウ, 先端), HY. 松山市城山: 2012.4.1 (カラスノエンドウ, 新芽, 目撃のみ), HY. 伊予郡砥部町宮内: 2011.4.16, (カラスノエンドウ, 茎上部), (B4), SA.
88. クワクサヒゲナガアブラムシ *Micromyzodium kuwakusae* (Uye, 1924)
【データ】松山市石手川公園: 2011.10.19, (クワクサ, 果梗), (A282), HY. 伊予市谷上山: 2011.10.15, (クワクサ, 花梗), (B173), SA. 大洲市森林公園: 2011.10.22, (クワクサ, 果梗, 有翅と有翅の幼虫のみ), (A291), HY.
89. ヨメナコブアブラムシ *Myzus asteriae* Shinji, 1941
【文献記録】松山市道後祝谷, 松山市石手川 (矢野, 1964).
【備考】著者らの調査では確認できなかった.
90. カラムシコブアブラムシ *Myzus Boehmeriae* Takahashi, 1923
【データ】松山市八反地愛媛大学農学部農場: 2011.11.21, (カラムシ, 葉裏), (B204), SA. 松山市高縄山: 2011.5.15, (カラムシ類, 葉裏), (A155), HY; 2011.5.15, (カラムシ, 葉裏), (A156), HY. 大洲市森林公園: 2011.10.22, (カラムシ, 葉裏, 有翅1と幼虫数個体だったものを飼育), (A294), HY.
91. ウメコブアブラムシ *Myzus mumeicola* (Matsumura, 1917)
【文献記録】久万高原町 (山下, 2005).
【備考】著者らの調査では確認できなかった.
92. ムシャコブアブラムシ *Myzus musshaensis* Takahashi, 1931
【データ】松山市道後公園: 2011.5.6, (ソメイヨシノ, 巻縮葉の中, 多数), (A107), HY; 2011.4.16, (ソメイヨシノ, 葉, 葉を巻く), (A52), HY. 松山市文京町愛媛大学城北キャンパス: 2011.5.24, (サクラ, 巻縮葉の中, 数本に大発生・アブラムシはほとんどいない), HY. 松山市樽味: 2011.5.13, (サクラ, 巻縮葉の中), (B24), SA. 松山市樽味愛媛大学農学部構内: 2011.5.9, (ソメイヨシノ, 巻縮葉の中), (A121), HY. 伊予郡松前町中川原: 2011.6.2, (サクラ, 巻縮葉の中, 目撃のみ), HY.
【文献記録】愛南町一本松正木 (山下, 2005).
93. モモアカアブラムシ *Myzus persicae* (Sulzer, 1776)
【データ】松山市樽味愛媛大学農学部構内: 2011.4.13, (パングー, 茎・先端, 温室内), (A40), HY; 2011.4.13, (キュウリ, 葉裏, マミーあり), (A38), HY; 2011.3.29, (ナズナ, 先端), (A12), HY. 松山市樽味: 2011.4.8, (クコ, 先端, マミーあり), (A32), HY; 2011.3.25, (ダイコン, 葉裏), (A10), HY; 2012.3.21, (ナズナ, 茎上部), (B259), SA. 松山市八反地愛媛大学農学部農場: 2011.4.18, (ナズナ, 茎), (B7), SA; 2012.1.23, (カブ, 葉裏), (B236), SA; 2011.4.22,

- (セイヨウアブラナ, 茎), HY. 松山市伊台果樹試験場: 2011.6.2, (ウンシュウミカン, 葉裏), (A182), HY; 2011.6.2, (ナシ, 葉裏), (A183), HY. 伊予郡砥部町宮内: 2012.4.6, (ハナナ, 花梗), (B269), SA.
94. バイカウツギコブアブラムシ *Myzus philadelphi* Takahashi, 1965
【データ】松山市道後: 2011.5.6, (バイカウツギ, 新梢, 人家の植栽樹), (A106), HY.
95. ヒキオコシコブアブラムシ *Myzus siegesbeckiae* Takahashi, 1965
【データ】伊予市鳥ノ木: 2011.6.14, (サクラ, 巻縮葉の中), (B65), SA.
96. カワリコブアブラムシ *Myzus varians* Davidson, 1912
【データ】松山市道後公園: 2011.4.16, (センニンソウ, 葉裏, 大発生), (A51), HY; 2011.5.9, (モモ, 巻縮葉の中), (A129), HY. 松山市八反地愛媛大学農学部農場: 2011.6.6, (モモ, 巻縮葉の中), (B47), SA; 2011.6.13, (モモ, 巻縮葉の中), (B59), SA. 松山市伊台果樹試験場: 2011.6.2, (モモ, 巻縮葉の中), (A184), HY. 松山市高縄山: 2011.5.15, (モモ, 巻縮葉の中), (A154), HY. 松山市繁多寺: 2011.6.13, (ソメイヨシノ, 巻縮葉の中), (A219), HY. 伊予郡松前町北川原: 2011.11.3, (センニンソウ, 葉裏), (A307), HY.
97. カナムグライボアブラムシ *Phorodon japonensis* Takahashi, 1965* (図 22)
【データ】松山市石手川公園: 2011.10.31, (カナムグラ, 茎・葉裏, 目撃のみ), HY; 2011.12.25, (カナムグラ, 葉裏, 目撃のみ), HY; 2011.10.11, (カナムグラ, 茎・葉裏), (A273), HY; 2011.10.19, (カナムグラ, 茎), HY; 2011.10.19, (カナムグラ, 茎), (B165), SA. 伊予郡松前町北川原: 2011.11.3, (カナムグラ, 葉裏), (A306), HY.
98. ヨモギミドリクギケアブラムシ *Pleotrichophorus glandulosus* (Kaltenbach, 1846)* (図 23)
【データ】松山市東野: 2011.4.4, (ヨモギ, 新芽, 大きなコロニー), (A22), HY. 松山市文京町愛媛大学城北キャンパス: 2011.5.9, (ヨモギ, 葉裏, 大発生・マミーあり), (A127), HY. 松山市石手川公園: 2011.5.9, (ヨモギ, 新芽, 目撃のみ), HY. 松山市樽味愛媛大学農学部構内: 2011.4.26, (ヨモギ, 新芽, 目撃のみ・多数), HY. 松山市八反地愛媛大学農学部農場: 2011.4.22, (ヨモギ, 葉裏), (A63), HY. 松山市高縄山: 2011.5.15, (ヨモギ, 葉裏), (B30), SA. 松山市樽味: 2011.5.2, (ヨモギ, 葉裏), (B12), SA.
99. ウツギトックリアブラムシ *Rhopalosiphoninus deutzifoliae* Shinji, 1924
【データ】喜多郡内子町小田深山: 2011.6.13, (ノリウツギ, 茎・葉裏, 大発生), (A209 ~ A210), HY.
100. ハナウドチビクダアブラムシ *Semiaphis heraclei* (Takahashi, 1921)
【データ】松山市石手川公園: 2011.5.9, (ヤブジラミ, 茎), (A134), HY. 西条市ふれあいの里: 2011.6.4, (ヤブジラミ, 先端, 写真のみ), HY; 2011.6.4, (ヤブジラミ, 茎), (B69), SA. 上浮穴郡久万高原町美川: 2011.6.13, (ヤブジラミ, 茎), HY. 喜多郡内子町小田深山: 2011.6.13, (ミツバ, 葉裏), HY.
101. ワラビツメナシアブラムシ *Shinjia orientalis* (Mordvilko, 1929)
【データ】伊予市鳥ノ木: 2011.9.1, (ワラビ, 葉裏), (B120), SA.
102. クスオナガアブラムシ *Sinomegoura citricola* (Van der Goot, 1917)
【データ】松山市樽味: 2011.6.23, (ゲッケイジュ, 新梢), (B74), SA. 松山市東本: 2011.5.11, (クロガネモチ, 新芽, 街路樹に大発生), (A138), HY. 伊予市鳥ノ木: 2011.11.6, (クスノキ, 新梢), (B192), SA.
103. ムギヒゲナガアブラムシ *Sitobion avenae* (Fabricius, 1775)
【データ】松山市樽味: 2011.5.24, (スズメノカタビラ, 花穂), (B40), YY.
104. イバラヒゲナガアブラムシ *Sitobion ibarae* (Matsumura, 1917)
【データ】松山市高縄山: 2011.5.15, (ノイバラ, 先端, 目撃のみ), HY. 松山市石手: 2011.4.13, (ノイバラ, 先端), (A42), HY. 松山市樽味愛媛大学農学部構内: 2011.4.2, (バラ, 先端), (A17), HY. 松山市文京町愛媛大学城北キャンパス: 2011.4.7, (バラ, 先端), (A30), HY. 松山市道後公園: 2011.4.16, (バラ, 先端), HY. 松山市八反地愛媛大学農学部農場: 2011.4.22, (ノイバラ・バラ, 先端), HY. 伊予郡松前町北川原: 2011.11.3, (ノイバラ, 先端), (A308), HY. 伊予市森: 2011.11.3, (ノイバラ, 先端), (A304), HY.
105. チダケサシヒゲナガアブラムシ *Taiwanomyzus montanus* (Takahashi, 1925)* (図 24)
【データ】西条市瓶ヶ森: 2011.6.4, (シヨウマ類, 葉裏), (A194), HY.

106. イシミカワイボアブラムシ *Trichosiphonaphis polygoni* (van der Goot, 1917)
 【データ】松山市石手川公園：2011.10.12, (ママコノシリヌグイ, 先端), (A276), HY. 松山市樽味愛媛大学農学部構内：2011.10.20, (ママコノシリヌグイ, 茎), (A286), HY. 伊予市谷上山：2011.9.15, (イシミカワ, 茎), (B127), SA. 松山市由利島：2011.9.14, (イシミカワ, 茎), (B134), SA. 伊予市森：2011.11.3, (イシミカワ, 先端), (A303), HY.
107. スイカズラヒゲナガアブラムシ *Trichosiphonaphis loniceræ* (Uye, 1923)
 【データ】松山市南町：2011.5.9, (スイカズラ, つる, 目撃のみ), HY.
108. タデケクダヒゲナガアブラムシ *Trichosiphonaphis polygoniformosana* (Takahashi, 1921)* (図 25)
 【データ】松山市樽味：2011.10.21, (ミゾソバ, 茎, 節の部分に黄色 1 個体のみ), (A287), HY.
109. タデミドリイボアブラムシ *Trichosiphonaphis tade* (Shinji, 1927)
 【データ】松山市樽味：2011.10.21, (ミゾソバ, 茎, 地面に近い部分にコロニー), (A288), HY.
110. エドヒガンコブアブラムシ *Tuberocephalus tianmushanensis* Zhang, 1980* (図 26)
 【データ】松山市樽味愛媛大学農学部構内：2011.5.9, (サクラ, ゴール), (A122), HY; 2011.5.13, (サクラ, 葉裏), (B27), SA. 松山市道後公園：2011.5.8, (サクラ, ゴール), (A118), HY.
111. サクラコブアブラムシ *Tuberocephalus sakuræ* (Matsumura, 1917)
 【データ】松山市高縄山：2011.5.15, (ヤマザクラ, 巻縮葉の中), (A146), HY.
112. ササキコブアブラムシ *Tuberocephalus sasakii* (Matsumura, 1917)
 【文献記録】松山市城山 (矢野, 1964).
 【備考】著者らの調査では確認できなかった.
113. シャジンヒゲナガアブラムシ *Uroleucon adenophoræ* (Matsumura, 1918)* (図 27)
 【データ】西条市瓶ヶ森：2011.6.4, (ツリガネニンジン, 茎), (A193), HY.
114. アザミクロヒゲナガアブラムシ *Uroleucon cephalonopli* (Takahashi, 1962)
 【データ】松山市樽味農学部構内：2012.2.1, (アーティチョーク, 葉裏), (B244), SA.
115. ヒメムカシヨモギヒゲナガアブラムシ *Uroleucon erigeronense* (Thomas, 1878)* (図 28)
 【データ】松山市東野：2011.10.23, (ヒメムカシヨモギ, 先端, 目撃のみ), HY. 松山市樽味：2011.5.23, (ヒメムカシヨモギ, 茎), (B39), SA. 松山市道後公園：2011.5.9, (ヒメジョオン, 茎), (A133), HY. 松山市文京町：2011.5.19, (ヒメムカシヨモギ, 先端), (A171), HY. 松山市城山：2012.4.1 (ヒメムカシヨモギ, 先端, 目撃のみ), HY. 伊予市鳥ノ木：2011.11.6, (ハルジオン, 茎上部), (B189), SA.
 【備考】外来種である (日本生態学会編, 2002).
116. タイワンヒゲナガアブラムシ *Uroleucon formosanum* (Takahashi, 1921)
 【データ】松山市樽味愛媛大学農学部構内：2011.11.17, (アキノノゲシ, 茎, 目撃のみ・数個体), HY. 松山市樽味：2011.5.15, (アキノノゲシ, 葉裏), (B38), SA. 松山市八反地愛媛大学農学部農場：2011.12.12, (タンポポ類, 花梗), (B221), SA; 2011.9.19, (アキノノゲシ, 茎), (B128), SA; 2011.11.28, (コオニタビラコ, 茎・花梗), (B207), SA; 2011.11.21, (レタス, 新梢), (B202), HO. 松山市食場町：2011.10.4, (アキノノゲシ, 茎), (B145), SA. 松山市石手川公園：2011.4.10, (ノゲシ, 先端～葉裏), (A33), HY. 松山市菅沢町：2011.10.17, (アキノノゲシ, 茎), (A280), HY. 松山市東野：2011.11.15, (アキノノゲシ, 花梗), SA. 伊予市森：2011.11.3, (アキノノゲシ, 茎, 目撃のみ), HY. 伊予市鳥ノ木：2011.10.30, (アキノノゲシ, 茎), SA. 伊予市ウェルピア伊予：2011.10.29, (アキノノゲシ, 茎), HY. 大洲市森林公園：2011.10.22, (アキノノゲシ, 茎), HY.
117. アザミオオヒゲナガアブラムシ *Uroleucon giganteum* (Matsumura, 1918)
 【データ】西条市ふれあいの里：2011.6.4, (アザミ類, 茎～葉裏, 多数), (A197), HY. 松山市高縄山：2011.5.15, (アザミ類, 葉裏), (B36), SA; 2011.5.15, (アザミ類, 葉裏), (A159), HY. 上浮穴郡久万高原町美川：2011.6.13, (アザミ類, 茎・葉裏), (A204), HY.
118. キキョウヒゲナガアブラムシ *Uroleucon kikioense* (Shinji, 1942)*
 【データ】松山市樽味愛媛大学農学部構内：2011.7.1, (キキョウ, 花梗付近), (B88), SA.

119. セイタカアワダチソウヒゲナガアブラムシ *Uroleucon nigrotuberculatum* (Olive, 1963)
 【データ】松山市高縄山：2011.5.15, (セイタカアワダチソウ, 茎, 目撃のみ), HY; 2011.5.15, (セイタカアワダチソウ, 茎), (B37), SA. 松山市樽味：2011.6.9, (セイタカアワダチソウ, 茎), (B57), SA; 2011.6.9, (セイタカアワダチソウ, 茎), (B58), SA; 2011.6.15, (セイタカアワダチソウ, 茎), (B62), SA; 2011.6.15, (セイタカアワダチソウ, 茎), (B63), SA; 2011.6.15, (セイタカアワダチソウ, 茎), (B64), SA. 松山市千舟町：2011.5.23, (セイタカアワダチソウ, 茎, 目撃のみ), HY. 松山市八反地愛媛大学農学部農場：2011.10.3, (セイタカアワダチソウ, 茎), (B144), SA. 松山市東野一番池：2011.4.25, (セイタカアワダチソウ, 茎), (A75), HY. 伊予市鳥ノ木：2011.11.9, (セイタカアワダチソウ, 茎上部, 背中に黒い部分がある), (B194), SA. 伊予市谷上山：2012.1.4, (セイタカアワダチソウ, 茎上部), (B229), SA. 伊予郡砥部町上尾峠：2011.6.13, (セイタカアワダチソウ, 茎, 写真のみ), HY. 西条市高瀑：2011.6.4, (セイタカアワダチソウ, 茎), (B67～B68), SA.
 【備考】外来種である (日本生態学会編, 2002).
120. ツツジアブラムシ *Vesiculaphis caricis* (Fullaway, 1910)
 【文献記録】久万高原町 (山下, 2005).
 【備考】著者らの調査では確認できなかった.
- コフキケアブラムシ族 *Pterocommatini*
121. ヤナギホソクダツボアブラムシ *Pterocomma pilosum konoi* Hori, 1939* (図 29)
 【データ】西条市自念子ノ頭：2011.6.4, (ヤナギ類, 新芽), (A190), HY.
- オオアブラムシ亜科 *Lachninae*
122. ネズミサシオオアブラムシ *Cinara juniperi* (De Geer, 1773)* (図 30)
 【データ】松山市石手：2011.5.10, (モントレイトスギ, 新芽, 1コロニーのみ), (A136), HY; 2011.6.21, (モントレイトスギ, 新芽, 多数目撃), HY; 2011.6.10, (モントレイトスギ, 新芽), (A200), HY.
123. ハネナガオオアブラムシ *Cinara longipennis* (Matsumura, 1917)* (図 31)
 【データ】松山市繁多寺：2011.4.16, (モミ, 幹, 根元の方・死骸もある), (A49), HY.
124. マツオオアブラムシ *Cinara piniformosana* (Takahashi, 1923)
 【データ】松山市道後公園：2011.5.8, (アカマツ, 幹, 1
- 個体のみ目撃), HY; 2011.5.14, (アカマツ, 新梢), (A142), HY.
125. マツホソオオアブラムシ *Eulachnus thunbergii* Wilson, 1919
 【データ】松山市道後公園：2011.5.6, (マツ, 葉, 多数), (A109), HY; 2011.12.7, (アカマツ, 葉, 目撃のみ・少数), HY. 松山市繁多寺：2011.6.13, (アカマツ, 葉, 少数目撃), HY. 伊予市中新川：2012.1.22, (クロマツ, 新葉), (B238), SA. 松山市広瀬霞：2011.8.15, (アカマツ, 葉), HY. 松山市城山：2012.4.1 (アカマツ, 新葉, 目撃のみ), HY.
126. クリオオアブラムシ *Lachnus tropicalis* (van der Goot, 1916)
 【データ】松山市文京町愛媛大学城北キャンパス：2011.5.9, (アラカシ, 茎, 1コロニーのみ), (A123), HY; 2011.5.18, (ウバメガシ, 茎, 1コロニーのみ), (A168), HY. 松山市繁多寺：2011.6.13, (ウバメガシ, 茎, 大発生), (A217), HY; 2011.6.13, (ウバメガシ, 茎, 大発生), (A218), HY. 松山市樽味：2011.6.21, (ウバメガシ, 新梢), (B72), SA. 松山市石手川公園：2011.10.10, (ウバメガシ, 茎, 目撃のみ), HY. 松山市玉谷町：2012.3.7, (クリ, 幹, 越冬卵多数, 目撃のみ). 伊予郡松前町中川原：2011.6.2, (アラカシ, 幹, 目撃のみ), HY. 伊予郡松前町松前公園：2011.5.21, (アラカシ, 枝, 目撃のみ), HY.
 【文献記録】松山市石手川市坪橋 (国土交通省 2003).
127. フウナガマダラオオアブラムシ *Longistigma liquidambarus* (Takahashi, 1925)
 【データ】松山市樽味愛媛大学農学部構内：2011.11.17, (モミジバフウ, 枝, 卵あり), HY; 2011.12.9, (モミジバフウ, 枝, 目撃のみ・ハナアブ幼虫), HY; 2011.11.28, (モミジバフウ, 枝), (A325), HY; 2011.4.26, (モミジバフウ, 枝), (A81), HY; 2011.4.28, (モミジバフウ, 枝), (B11), SA. 松山市文京町愛媛大学城北キャンパス：2011.12.9, (モミジバフウ, 枝, 目撃のみ), HY.
 【備考】外来種である (日本生態学会編, 2002).
128. ナシミドリオオアブラムシ *Nippolachnus piri* Matsumura, 1917
 【データ】松山市樽味愛媛大学農学部構内：2011.5.7, (シャリンバイ, 葉裏, 多数), (A114), HY; 2011.11.7, (シャリンバイ, 葉裏, 卵あり・コロニーサイズ小さい), (A309), HY; 2011.5.27, (シャリンバイ, 葉裏), HY; 2011.5.15, (シャリンバイ, 葉裏), (B34), SA. 松山市石手川公園：2011.5.9, (ビワ, 葉裏, 写真のみ・1コロニーのみ), HY. 松山市八反地愛媛大学農学部農場：2011.5.2, (シャリンバイ, 葉裏), (B13), SA. 松山市伊台果樹試験場：

2011.6.2, (ナシ, 葉裏), (A185), HY. 伊予市ウエルピア
伊予: 2011.11.12, (シャリンバイ, 葉裏, 目撃のみ), HY.

ヒラタアブラムシ亜科 Hormaphidinae

129. オタカラコウコナジラミモドキ *Aleurodaphis ligulariae*
Sorin et Miyazaki, 2004* (図 32)

【データ】喜多郡内子町小田深山: 2011.6.13, (オタカラ
コウ, 根際~葉裏, 大発生), (A214), HY.

130. エゴノネコアジアブラムシ *Ceratovacuna nekoashi*
(Sasaki, 1907)

【文献記録】東温市皿ヶ嶺 (矢野, 1964).

【備考】著者らの調査では確認できなかった.

131. マンサクイボフシアブラムシ *Hamamelistes kagamii*
(Monzen, 1929)* (図 33)

【データ】西条市高瀑: 2011.6.4, (ミズメ, 卷縮葉の中),
(B66), SA. 西条市瓶ヶ森: 2011.6.4, (ミズメ, 新芽の葉裏),
(A192), HY. 喜多郡内子町小田深山: 2011.6.13, (ミズメ,
葉裏), (A212), HY.

132. イスノタマフシアブラムシ *Monzenia globuli* (Monzen,
1934)

【文献記録】松山市泉町薬師寺 (矢野, 1964).

【備考】著者らの調査では確認できなかった.

133. ヤノイスアブラムシ *Neothoracaphis yanonis* (Matsumura,
1917)

【データ】松山市樽味愛媛大学農学部構内: 2011.4.26, (イ
スノキ, 葉, ゴール多数), (A82), HY; 2011.12.16, (イス
ノキ, 葉裏, 多数), (A357), HY; 2011.4.5, (イスノキ, 葉,
虫えいのみ目撃), HY; 2011.5.13, (イスノキ, ゴール),
(A162), HY; 2011.5.30, (イスノキ, ゴール), (A178), HY.

【文献記録】松山市道後祝谷, 松山市泉町薬師寺 (矢野,
1964).

134. モンゼンイスアブラムシ *Nipponaphis monzeni* Takahashi,
1958

【データ】松山市文京町愛媛大学城北キャンパス:
2011.5.9, (アラカシ, 幹, 大発生), (A124), HY. 松山市樽
味愛媛大学農学部構内: 2011.4.26, (イスノキ, ゴール,
古いゴールが少数), HY. 東温市川之内音田: 2012.3.21
(イスノキ, ゴール, 目撃のみ), HY.

【文献記録】松山市泉町薬師寺 (矢野, 1964).

135. ヒエツノアブラムシ *Pseudoregma panicola* (Takahashi,
1921)*

【データ】松山市杉立町: 2011.12.20, (チヂミザサ, 花穂),

(A364), HY.

ワタムシ亜科 Eriosomatinae

136. スゲワタムシ *Colopha kansugei* (Uye, 1924)* (図 34)

【データ】松山市杉立町: 2011.12.20, (ナキリスゲ, 花穂),
(A365), HY. 東温市白猪滝: 2012.3.16 (ナキリスゲ, 花穂,
目撃のみ), HY.

137. ニレワタムシ *Eriosoma japonicum* (Matsumura, 1917)

【データ】松山市樽味愛媛大学農学部構内: 2011.5.10, (ア
キニレ, 卷縮葉の中), (A137), HY.

138. ケヤキヒトスジワタムシ *Paracolopha morrisoni* (Baker,
1919)

【データ】松山市樽味: 2011.5.13, (ケヤキ, ゴール), (B25),
SA. 松山市菅沢町: 2011.6.3, (ケヤキ, ゴール), (B44),
SM. 松山市石手: 2011.5.7, (ケヤキ, ゴール), (A113),
HY. 松山市高縄山: 2011.5.15, (ケヤキ, ゴール), (A151),
HY. 上浮穴郡久万高原町美川: 2011.6.13, (ケヤキ, ゴー
ル, ゴールから羽脱済み), HY. 伊予郡松前町松前公園:
2011.5.21, (ケヤキ, ゴール, 目撃のみ), HY. 伊予市鳥ノ
木: 2011.5.3, (ケヤキ, ゴール), (B21), SA.

【文献記録】松山市城山, 大洲市城山 (矢野, 1964).

139. ナシハマキワタムシ *Prociphilus kuwanai* Monzen, 1927

【データ】松山市樽味: 2011.5.18, (ナシ, 卷縮葉の中),
(A165), HY; 2011.5.26, (ナシ, 卷縮葉の中), HY.

140. トウネズミモチハマキワタムシ *Prociphilus ligustrifoliae*
(Tseng et Tao, 1938)* (図 35)

【データ】松山市樽味愛媛大学農学部構内: 2011.5.30,
(トウネズミモチ, 卷縮葉の中, 写真のみ・多産), HY;
2011.5.15, (ネズミモチ, 卷縮葉の中), (A160), HY;
2011.5.26, (トウネズミモチ, 卷縮葉の中), HY; 2011.5.15,
(トウネズミモチ, 卷縮葉の中), (B31), SA. 松山市道後
公園: 2011.5.8, (ネズミモチ, 卷縮葉の中), (A120), HY.
松山市八反地愛媛大学農学部農場: 2011.5.16, (トウネ
ズミモチ, 卷縮葉の中), (B32), SA. 伊予郡松前町松前公
園: 2011.5.21, (トウネズミモチ, 卷縮葉の中, 目撃のみ),
HY.

141. ヒイラギオオワタムシ *Prociphilus osmanthae* Essig
et Kuwana, 1918

【データ】松山市石手川公園: 2011.4.23, (キンモクセ
イ, 枝, 多数), (A72), HY. 松山市樽味愛媛大学農学部構
内: 2011.4.26, (ヒイラギ, 枝, 目撃のみ), HY; 2011.4.26,
(キンモクセイ, 枝, 目撃のみ), HY; 2011.11.30, (ヒイラ
ギ, 幹), (A328), HY. 松山市文京町愛媛大学城北キャン

パス：2011.5.9, (キンモクセイ, 幹, 目撃のみ), HY. 伊予市鳥ノ木：2011.11.3, (キンモクセイ, 幹), (B186), SA; 2011.5.13, (ヒイラギ, 枝), (B26), SA.

142. スルデシロアブラムシ *Schlechtendalia chinensis* (Bell, 1851)

【データ】松山市道後公園：2011.10.23, (スルデ, ゴール, 虫こぶを数個採集), (A295), HY; 2011.11.4, (スルデ, ゴール, 目撃のみ・虫こぶから有翅が脱出中), HY. 松山市杉立町：2011.12.20, (スルデ, ゴール, 虫こぶを数個採集), HY; 2011.10.9, (スルデ, ゴール), (B148 ~ B161), TK.

143. ニレヨスジワタムシ *Tetraneura nigriabdominalis* (Sasaki, 1899)

【データ】松山市石手：2011.4.13, (アキニレ, 葉裏), (A46), HY. 松山市樽味愛媛大学農学部構内：2011.5.7, (アキニレ, ゴール), (A115), HY.

【文献記録】松山市城山, 松山市道後祝谷, 松山市石手川, 肱川町鹿野川 (矢野, 1964).

144. サンザシハマキワタムシ *Prociphilus crataegicola* Shinji, 1922* (図 36)

【データ】松山市文京町愛媛大学城北キャンパス：2011.4.28, (リンゴ, 新芽, 新芽の葉を巻く), (A85), HY; 2011.5.6, (リンゴ, 巻縮葉の中), (A111), HY.

【備考】佐野正和氏に同定頂いた。

外 来 種

今回の調査により確認された外来種は、以下の7種であった。

フウナガマダラオオアブラムシは、松山市内数か所で発生を確認した。松山市や東温市において植栽されているフウ類の調査を行ったが、発生を確認したのは上記のみであったことから、発生地は今のところ比較的限定的である。本種は1990年に岡山県倉敷市において日本ではじめて確認され、1991年には高知県でも確認された(河田・山下, 1992)。愛媛県における侵入年代は不明であるが、愛媛大学農学部構内ではかなり以前から見かけたとのことである(酒井雅博教授私信)。

ユリノキヒゲナガアブラムシは、1箇所での発生を確認した。松山市内の公園等に植栽されているユリノキについて調査を行ったが、確認されたのは上記1地点のみであり、侵入初期である可能性がある。今後の動向に注意が必要である。

ヒメムカシヨモギヒゲナガアブラムシとセイタカアワダチソウヒゲナガアブラムシは、松山市内では比較的普通に確認され、侵入からかなり時間が経過しているもの

と推測された。特に後者は、県内では広く分布していることが予想される。

オヒシバクロアブラムシとイヌホウズキクロアブラムシは、松山市内数か所で発生を確認したのみであるが、いずれの産地も大発生していた。

マツヨイグサアブラムシは、松山市内では比較的普通に確認された。主に外来のマツヨイグサ類において大発生している様子が確認された。

いずれの種も路傍雑草や植栽樹を寄主植物としており、現在のところさほど問題は無いものと思われる。今回は確認されていないが、外来種では他地域で広く確認されているタンポポアブラムシ *Aphis taraxacicola* (Borner) や香川県で確認されているアルファルファアブラムシ (宗林, 1990) などの侵入が今後予想される。また、外来種と思われる数種の日本未記録種を確認しているが、別に報告予定である。

謝 辞

一部の種の同定およびアブラムシに関するご教示、文献類をいただいた北海道大学の八尾泉博士と佐野正和博士、および芝浦工業大学柏中学高等学校の松本嘉幸氏、植物に関するご教示を頂き、数種についてご提供いただいた愛媛大学の大橋広明助教、ならびに採集にご協力いただいた愛媛大学農学部昆虫学研究室の小川次郎博士、北野峻伸博士、山内康史氏、松野茂富氏、新田涼平氏にお礼申し上げます。また、愛媛県農林水産研究所果樹研究センターの金崎秀司氏には、同センター内での調査ならびに愛媛県におけるアブラムシの記録と発生状況の概要についてご教示頂き感謝申し上げます。なお、アブラムシの同定について大部分は著者らが行っているため、これらの同定については著者らの責任である。末筆ながら、日頃よりご指導頂いている愛媛大学ミュージアムの酒井雅博教授にもお礼申し上げます。

文 献

- Eastop, V. F.・宮崎昌久・宗林正人 (2011) : 日本産オオアブラムシ属 (同題目: アブラムシ科のチェックリスト及び種の検索表. http://www.niaes.affrc.go.jp/inventory/insect/key_cinara/main.htm (2012年3月26日アクセス))
- 濱崎詔三郎・加藤梓・生村聡子・鹿兒嶋久美子・上原香 (2000) : 森津孫四郎収集のアブラムシ標本目録. *Rostria*, 49:1-54.
- 河田和雄・山下泉 (1992) : フウナガマダラオオアブラムシの日本からの発見. *応動昆虫*, 36:247-251.
- 九州大学農学部昆虫学教室・日本野生生物研究センター

- 編 (1989) 日本産昆虫総目録. 九州大学農学部昆虫学教室, 福岡, 1,767pp.
- 国土交通省 (2012) : 河川環境データベース (河川水辺の国勢調査) <http://www3.river.go.jp/index.htm> (2012年3月26日アクセス)
- 松本嘉幸 (2008) : アブラムシ入門図鑑. 239 pp., 全国農村教育協会. (および初版の正誤表 http://www.zennokyo.co.jp/book/teisei_1.html)
- 森津孫四郎 (1983) : 日本原色アブラムシ図鑑. 545 pp., 全国農村教育協会.
- 日本生態学会編 (2002) : 外来種ハンドブック. 390 pp., 地人書館.
- 日本植物防疫協会編 (2008) : 植物防疫特別増刊号 (No. 11) アブラムシ類の見分け方. 103 pp., 日本植物防疫協会.
- 野里和雄 (2000) : 四国におけるマキノアブラムシの発生消長. 高知大学学術研究報告, (49):11-18.
- 宗林正人 (1990) : 日本におけるアルファルファアブラムシの産地と寄主植物. *Rostria*, 40: 685-687.
- 山下泉 (2005) : 四国で採集されたアブラムシ類. I. アブラムシ科 (Aphididae). *げんせい*, (80): 5-13.
- 山下泉 (2006) : 四国で採集されたアブラムシ類. II. フィロキセラ科 (Phylloxeridae), タマワタムシ科 (Pemphigidae), ヒラタアブラムシ科 (Hormaphididae), ミツアブラムシ科 (Thelaxidae), ミズキヒラタアブラムシ科 (Anoeciidae), トドワタムシ科 (Mindaridae), マダラアブラムシ科 (Drepanosiphidae), ケブカアブラムシ科 (Greenideidae), オオアブラムシ科 (Lachnidae). *げんせい*, (81): 3-7.
- 矢野俊郎 (1964) : 松山市付近の虫えい. 愛媛高校理科, (1):66-80.

図 版

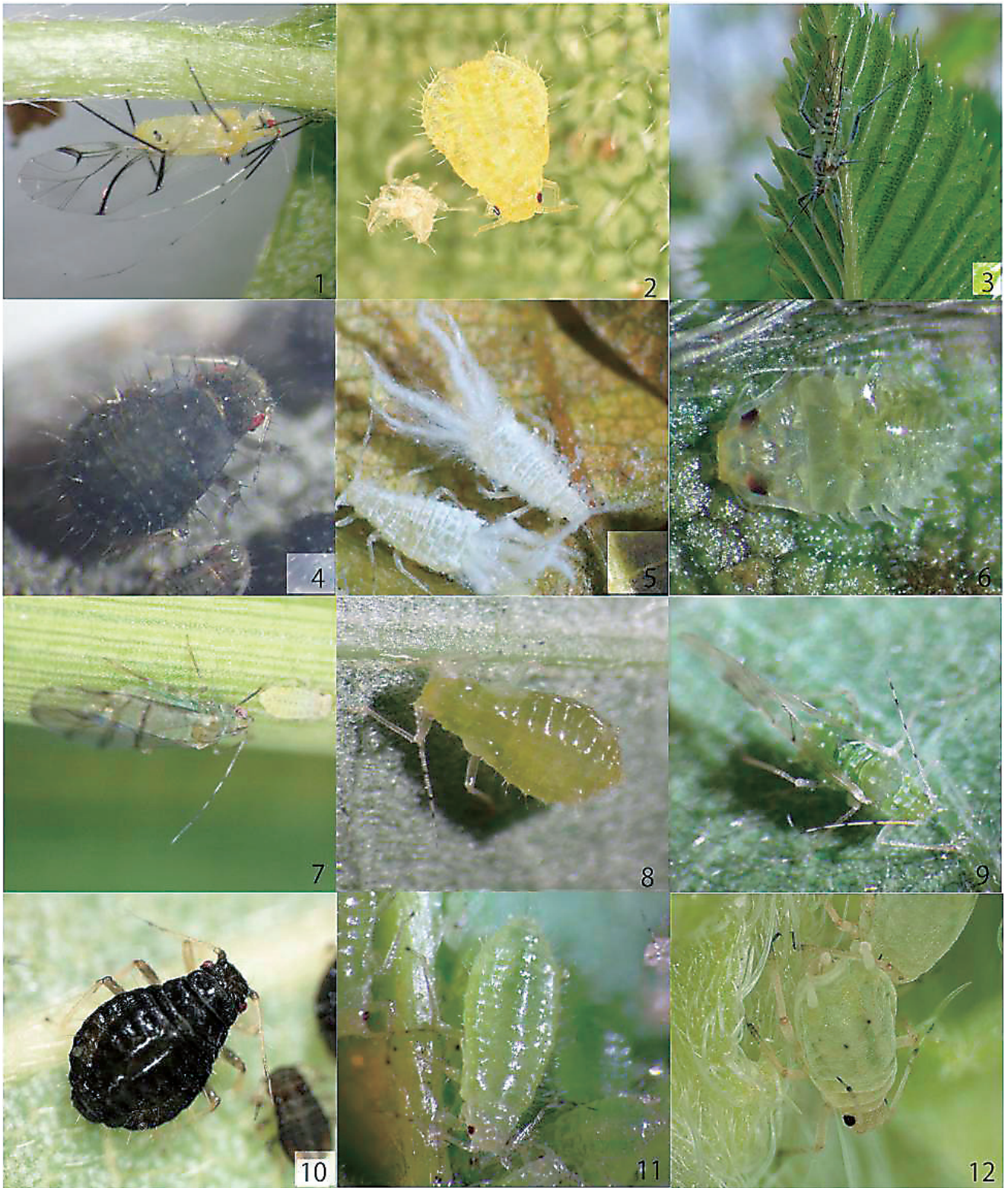


図1-12. 今回確認された四国初記録と考えられるアブラムシ. 1: カバノハチビマダラアブラムシ. 2: オニグルミトゲアブラムシ. 3: カバワタフキマダラアブラムシ. 4: イヌシデクロマダラアブラムシ. 5: ブナハアブラムシ. 6: ブナヒラアブラムシ. 7: ササヒゲマダラアブラムシ. 8: クヌギトゲマダラアブラムシ. 9: カバイロトゲマダラアブラムシ. 10: ヤナギクロケアブラムシ. 11: イタヤミドリケアブラムシ. 12: マツヨイグサアブラムシ.

Figs. 1-12. The aphid species newly recorded from Shikoku. 1: *Callipterinella calliptera*. 2: *Dasyaphis rhusae*. 3: *Euceraphis punctipennis*. 4: *Neochromaphis carpinicola*. 5: *Phyllaphis flagifoliae*. 6: *Platyaphis fagi*. 7: *Takecallis sasae*. 8: *Tuberculatus capitatus*. 9: *Tuberculatus indicus*. 10: *Chaitophorus saliniger*. 11: *Periphyllus viridis viridis*. 12: *Aphis oenotherae*.



図13-24. 今回確認された四国初記録と考えられるアブラムシ. 13: オヒシバクロアブラムシ. 14: ガマノハアブラムシ. 15: ノアザミヒゲナガアブラムシ. 16: カキドウシヒゲナガアブラムシ. 17: テニンソウヒゲナガアブラムシ. 18: ホトケノザクギケアブラムシ. 19: チシャミドリアブラムシ. 20: ユリノキヒゲナガアブラムシ. 21: アシナガヒメヒゲナガアブラムシ. 22: カナムグライボアブラムシ. 23: ヨモギミドリクギケアブラムシ. 24: チダケサシヒゲナガアブラムシ.

Figs. 13-24. The aphid species newly recorded from Shikoku. 13: *Hysteroneura setariae*. 14: *Schizaphis scirpi*. 15: *Aulacorthum cirsicola*. 16: *Aulacorthum glechomae*. 17: *Aulacorthum phytolaccae*. 18: *Cryptomyzus taoi*. 19: *Hyperomyzus lactucae*. 20: *Illinoia liriiodendri*. 21: *Macrosiphoniella oblonga*. 22: *Phorodon japonensis*. 23: *Pleotrichophorus glandulosus*. 24: *Taiwanomyzus montanus*.



図25-36. 今回確認された四国初記録と考えられるアブラムシ. 25: タデケクダヒゲナガアブラムシ. 26: エドヒガンコブアブラムシ. 27: シャジンヒゲナガアブラムシ. 28: ヒメムカシヨモギヒゲナガアブラムシ. 29: ヤナギホソクダツボアブラムシ. 30: ネズミサシオオアブラムシ. 31: ハネナガオオアブラムシ. 32: オタカラコウコナジラミモドキ. 33: マンサクイボフシアブラムシ. 34: スゲワタムシ. 35: トウネズミモチハマキワタムシ. 36: サンザシハマキワタムシ.

Figs. 25-36. The aphid species newly recorded from Shikoku. 25: *Trichosiphonaphis polygoniformosana*. 26: *Tuberocephalus tianmushanensis*. 27: *Uroleucon adenophorae*. 28: *Uroleucon erigeronense*. 29: *Pterocomma pilosum konoi*. 30: *Cinara juniperi*. 31: *Cinara longipennis*. 32: *Aleurodaphis ligulariae*. 33: *Hamamelistes kagamii*. 34: *Colopha kansugei*. 35: *Prociphilus ligustrifoliae*. 36: *Prociphilus crataegicola*.