

İÇDAŞ Biyoçeşitlilik Raporu

2017



İÇİNDEKİLER

TABLULAR

3

GİRİŞ

4

BÖLGEMİZDEKİ EKOSİSTEMLER

4

BİYOLOJİK ÇEŞİTLİLİĞİN İZLENMESİ ve KORUNMASI

18

DENİZEL EKOSİSTEM ÇALIŞMALARI

18

ORNİTOLOJİK İZLEME ÇALIŞMALARINI

23

YABAN HAYATI İZLEMESİ

55

SONUÇ

60

ENVANTER LİSTESİ

63

TABLÖLÄR

Tablo 1. Kırmızı Listeye Göre Bölgemizdeki Canlı Türleri Sayısı.....	62
Tablo 2 Balıklara ait envanter listesi.....	63
Tablo 3 Kuşlara ait envanter listesi.....	65
Tablo 4 Memelilere ait envanter listesi.....	72
Tablo 5 Sürüngenlere ait envanter listesi.....	74
Tablo 6 Amfibilere ait envanter listesi.....	75
Tablo 7 Süngerlere ait envanter listesi.....	76
Tablo 8 Sölenlerlere ait envanter listesi.....	76
Tablo 9 Solucanlara ait envanter listesi.....	76
Tablo 10 Yumuşakçalara ait envanter listesi.....	77
Tablo 11 Eklem bacaklılara ait envanter listesi.....	77
Tablo 12 Derisi dikenlilere ait envanter listesi.....	78
Tablo 13 Bitkilere ait envanter listesi.....	79
Tablo 14 Açık tohumlu bitkilere ait envanter listesi.....	84

GİRİŞ

Sürdürülebilirlik politikamız gereği, etki alanlarımızdaki biyoçeşitliliğin izlenmesi ve korunması amacıyla yürüttüğümüz çalışmalara 2017 yılında da devam edilmiştir. Bu raporla 2017 yılında yürüttüğümüz çalışmalar hakkında bilgi verilmesi amaçlanmıştır. 2013 yılından buyana Biyoçeşitliliğin izlenmesi ve korunması amacıyla yürüttüğümüz çalışmalar düzenli olarak raporlanmaktadır.

2017 yılı, bölgemizdeki türlerin gözlemlenmesi, fotoğraflanması için yapılan çalışmalarla geçti. İçdaş Rüzgar Enerji Santrali'nin tüm türbünlerinin 2016 yılı başında devre alınmasıyla birlikte yerel, göçer kuş türlerinin nasıl etkilendiği, davranışları ve 2015 ve 2016 yılında gözlenen türlerin 2017 yılında da bölgeyi kullanıp kulanmadığına yönelik gözlemler yapıldı. 2014 yılında Yapay Resif Projesi ile başlattığımız çalışmaların 2017 yılındaki etkileri izlendi. Balık tür çeşitliliği ve sayısal artışları gözlemlendi.

BÖLGEMİZDEKİ EKOSİSTEMLER

Tesisimiz; Çanakkale ili kuzeyinde, Marmara Denizi kenarında yer almaktadır. Tesislerimizin kara ile sınırı olan bölgelerini ağırlıklı olarak orman ve bir miktar tarım arazileri içermektedir. Tesislerimiz Deniz - Kıyı Ekosistemi ve Orman Ekosisteminin bulunduğu bir alanda yer almaktadır. Bölgede ciddi bir sulak alan yer almamasına rağmen yağmurlu mevsimlerde akan derelerde mevsimsel olarak tatlı su canlıları (kurbağa, kaplumbağa, kefal vb.) görülmektedir. İçdaş A.Ş. bünyesinde Çanakkale ili Biga ilçesinde bulunan tesislerin arazi kullanımı Şekil1 de verilmiştir.



Şekil 1 Tesis Çevresi Arazi Kullanım Haritası

Flora

Türkiye bitki coğrafyası bakımından incelendiğinde; tamamıyla Holoarktrik Kingtom' un (kuzey yarımkürenin soğuk ve ılıman bölgelerini içine alan bir flora alemi) içerisinde yer almaktadır. Holoarktrik Kingtom' un 3 floristik bölgesi yurdumuzda birleşmektedir. Bunlar;

- Avrupa-Sibirya (Euro-Siberian) Bölgesi
- Akdeniz (Mediterranean) Bölgesi
- İran-Turan Bölgesi

Çanakkale ili florası bitki coğrafyası açısından incelendiğinde yörenin, Akdeniz fitocoğrafik (bitki coğrafyası) bölgesinin etkisi altında kaldığı görülmektedir. Bu bölge iklimsel görüş açısından, Karadeniz hariç yurdumuzun diğer bölgeleriyle benzerlik gösterir. Zira Karadeniz ' in dışında, yurdumuzun tamamında yaz kuraklığı karakteristiktir. Bu özellik Akdeniz iklim tipinin karakteristiği olup, bölgenin tamamı homojen bir iklim tipine sahip değildir. Bu nedenle de bitki örtüsü çeşitlilik göstermektedir. Bununla beraber yörenin nispeten yaz aylarında kurak olmasının yanı sıra, yükseklik farkının da yeterince olmayışı tür sayısının beklenenden az ve endemizm oranının da düşük olmasına neden olmaktadır. İkliminde olduğu gibi bitki örtüsü de genellikle Akdeniz bitki örtüsü olan makidir. Bitkiler uzun süreli soğuklara tolerans göstermemektedir. Bitkilerin çiçeklenmesi şubat ile mart ayları arasında gerçekleşir. Tesis içi ve çevresinde en önemli bitki türü makilerdir. Ağaçlandırma alanlarında ise Ege Kızılçam (Pinus brutia) ormanları vejetasyonu karakteristiktir. Tapulu arazilerinin meşcere tipi ziraat toprağı tescil dışı arazilerin ise maki ve ağaçlandırma sahası olarak görülmektedir.

Tesisler içi ve yakın çevresinde karasal ve denizel ekosistem görülmektedir. Yükseklik yaklaşık olarak 0-200 m arasında değişmektedir. Karasal vejetasyonu ağaçlar, otsu bitkiler ve çalılar oluşturmaktadır. Kıyı zonu küçük bir kumul ekosistemi barındırıp, dik yamaçlar ve çakıllı bir taban yapısına sahiptir. Alandan fotoğraflarda da görüldüğü gibi antropojenik etki altında kalmış ormanlar yerini maki topluluklarına ve frigana formasyonlarına bırakmıştır. Meşe- kızılçam orman kalıntıları da göze çarpmaktadır. Yapılan arazi çalışmaları ve gözlemler neticesinde özellikle halofitik (tuzcul) karakterli bitki taksonlarının da bölgede yayılış gösterdikleri saptanmıştır. *Tablo 13-14*'te bölgemizde tespit edilen flora türleri listelenmiştir.



Fotoğraf 1 RES sahasından Tesis Genel Görünüm



Fotoğraf 2 *Asteraceae* familyası (Papatya)



Fotoğraf 3 *Convolvulus cneorum* (Gündüz güzeli)



Fotoğraf 4 Saha bitki örtüsünden genel görüntü



Fotoğraf 5 *Fragaria vesca* (Dağ çileği)



Fotoğraf 6 *Quercus ithaburensis* (Meşe palamudu)



Fotoğraf 7 *Sorbus L.* (Üvez)



Fotoğraf 8 *Helianthus annuus* L. (Ayçiçeği) Köy halkının tarımsal faaliyetleri



Fotoğraf 9 *Triticum aestivum* L. (Buğday) Köy halkının tarımsal faaliyetleri



Fotoğraf 10 *Iris croatica* (Mor zambak)



Fotoğraf 11 *Calunna vulgaris* (Süpürge otu)



Fotoğraf 12 *Malva sylvestris* (Büyük ebegümeçi)



Fotoğraf 13 *Scabiosa atropurpurea* (Uyuz otu)



Fotoğraf 14 *Trifolium pratense* (Kırmızı yonca)



Fotoğraf 15 *Cichorium intybus* (Beyaz hindiba)



Fotoğraf 16 *Spiraea cantoniensis* (Keçi sakalı)



Fotoğraf 17 *Calendula arvensis* (Sarı papatya)



Fotoğraf 18 *Papaver rhoeas* (Gelincik)



Fotoğraf 19 *Lavandula angustifolia* (Lavanta)



Fotoğraf 20 *Asphodelus ramosus* (Çirişotu)

Fauna

2017 yılında yapılan arazi çalışmaları, bölge için yapılan literatür taraması sonucu tespit edilen ve yayılış göstermesi muhtemel Fauna türleri (İki yaşamlılar, Sürüngenler, Kuşlar ve Memeliler) *Tablo 2-12'*de gösterilmiş olup, *IUCN Tehlike Kategorileri, Bern Sözleşmesi Ekleri* kapsamında değerlendirilmiştir. IUCN Kategorileri ve Bern Sözleşme eklerinin açıklamaları aşağıda verilmiştir:

IUCN (Uluslararası Doğal Hayatı ve Kaynakları Koruma Birliği)

EX: (Extinct/Tükenmiş): Kuşkuya yer bırakmayacak delillerle soyu tükenmiş olduğu ispatlanan türler.

EW: (Extinct in the wild/Doğal ortamında tükenmiş): Vahşi yaşamda soyu tükenmiş, fakat diğer alanlarda (yetiştirme veya sergileme amaçlı) varlığını sürdüren türler.

CR: (Critically endangered/Kritik tehlikede): Vahşi yaşamda soyu tükenme tehlikesi had safhada (extreme) olan türler.

EN: (Endangered/Tehlikede): Vahşi yaşamda soyu tükenme tehlikesi çok büyük olan türler.

VU: (Vulnerable/Hassas): Vahşi yaşamda soyu tükenme tehlikesi büyük olan türler.

NT: (Near threatened/Neredeyse tehdit altında): Şu anda tehlikede olmayan fakat yakın gelecekte VU, EN veya CR kategorisine girmeye aday olan türler.

LC: (Least concern/Asgari endişe): Yaygın bulunan türler.

DD: (Data deficient/Yetersiz veri): Üzerinde yeterli bilgi bulunmayan türler.

NE: (Not evaluated/Belirlenmedi): Şimdiye kadar yukardaki kriterlere uygunluğu değerlendirilmemiş türler.

BERN (Bern sözleşmesi)

Ek II: Kesin Koruma Altındaki Hayvan Türleri

EK III: Koruma Altındaki Hayvan Türleri

Değirmencik Entegre Tesisimiz bahçesinde çiftlik hayvanlarının yaşadığı bir park oluşturulmuştur. Hayvanlar 10 dekarı orman 20 dekarı açık alan ve 3 dekarı akarsu olan toplam 33 dekarlık alanda serbest olarak hareket edebilmekte ve ekolojik koşullara uygun olarak yetiştirilmektedir. Bu alanda; tavuk, tavşan, hindi, kaz, ördek, koyun, tavus kuşu, bildircin, kuğu, güvercin, kumru türleri bulunmaktadır. Ancak evcil hayvanlar canlı envanterimize dahil edilmemiştir.

Tesis yakını yerleşim yerlerinde yaşan köy halkının geçim kaynakları özellikle hayvancılık ve balıkçılıktır. Özellikle balıkçılığın ön planda olduğu bu bölgede balık sayı ve çeşitliliğini arttırmak için yapay resif çalışması yapılmıştır. Koruma amaçlı çalışmalarımıza her sene devam etmeye özen göstermekteyiz.



Fotoğraf 21 Aksaz Köyü' nde balıkçılık



Fotoğraf 22 Geçim kaynaklarından bir diğeri de hayvancılıktır.



Fotoğraf 23 Pekin ördekleri Aksaz köyü barınağı

BİYOLOJİK ÇEŞİTLİLİĞİN İZLENMESİ ve KORUNMASI

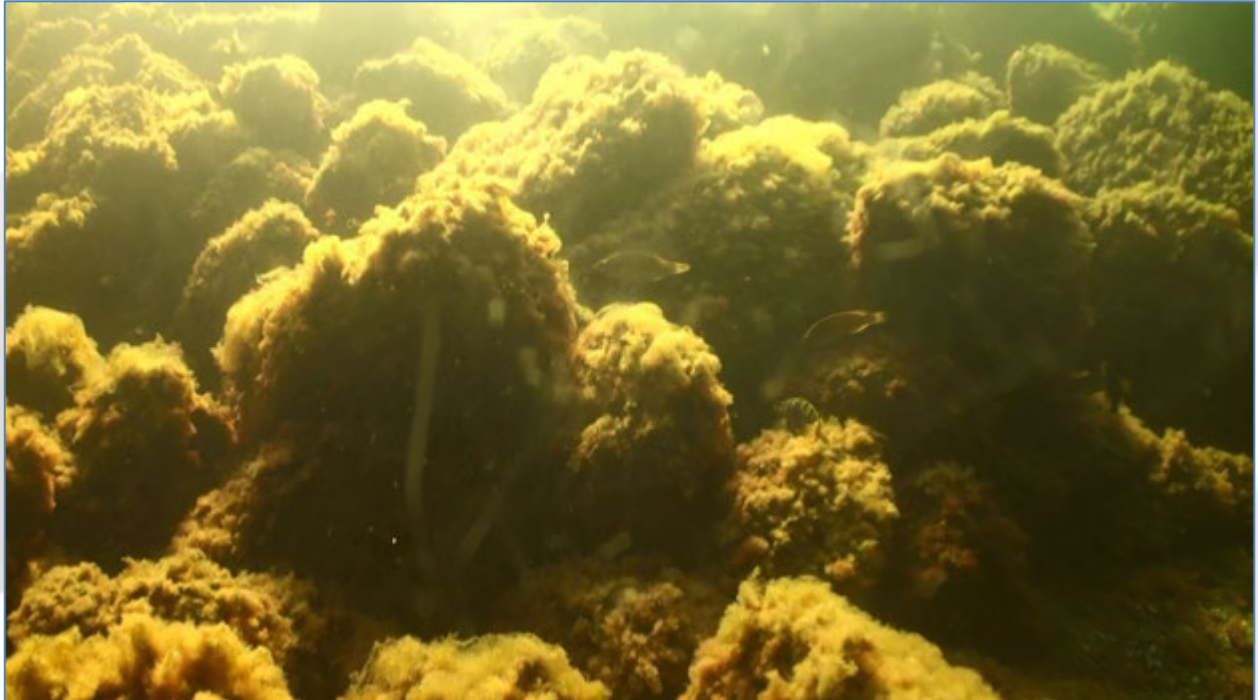
DENİZEL EKOSİSTEM ÇALIŞMALARI

Yapay Resif ve Biyoçeşitliliği Destekleme Projesi kapsamında önceki yıllarda oluşturulan resif alanlarının izlenmesi çalışmalarına 2017 yılında devam edildi. 2015 yılında Değirmencik bölgesine 280 adet, Bekirli bölgesine 679 adet adet olmak üzere toplamda 959 adet yapay resif bırakılmıştı. Resif blok sayısında bu yıl değişiklik olmadı. 2017 yılında resif alanlarına yapılan dalışlarla resiflerin çalışmaya başladığı tespit edilmiş ve resiflerdeki artan canlı çeşitliliği fotoğraflanmıştır. Resifler, balıklar ve diğer deniz canlıları tarafından yaşam alanı veya yuvalama alanı olarak seçilmektedir.

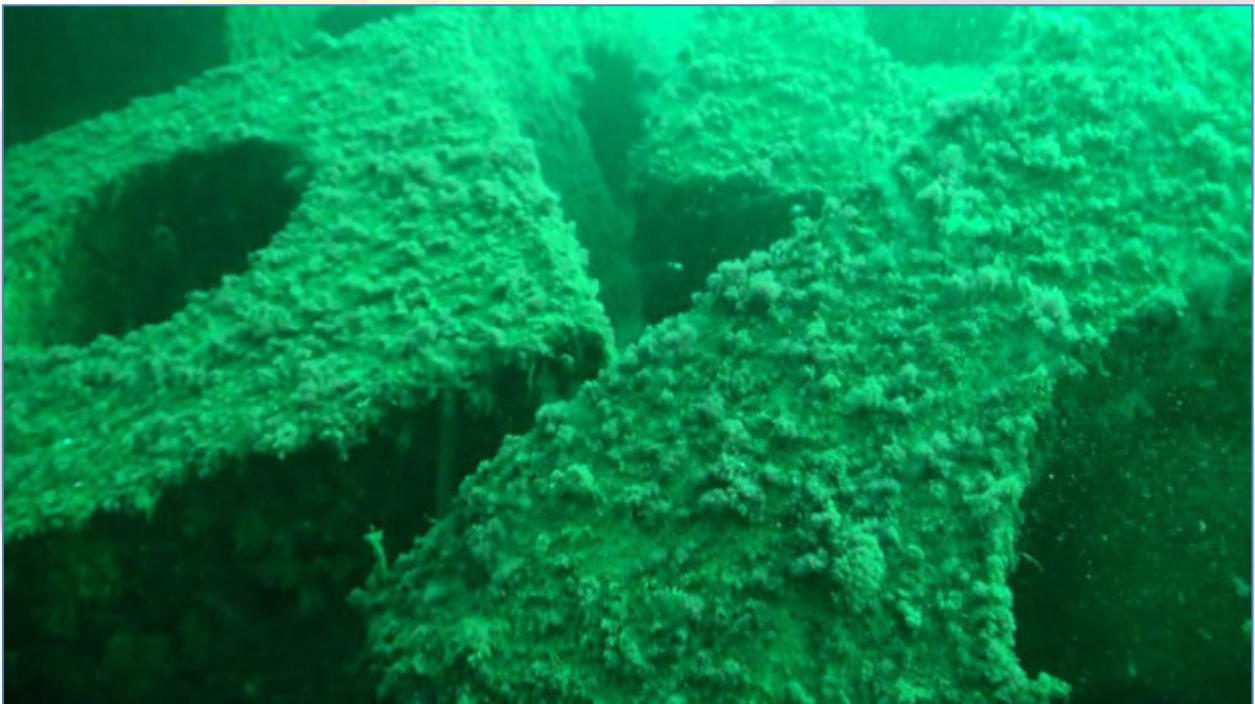
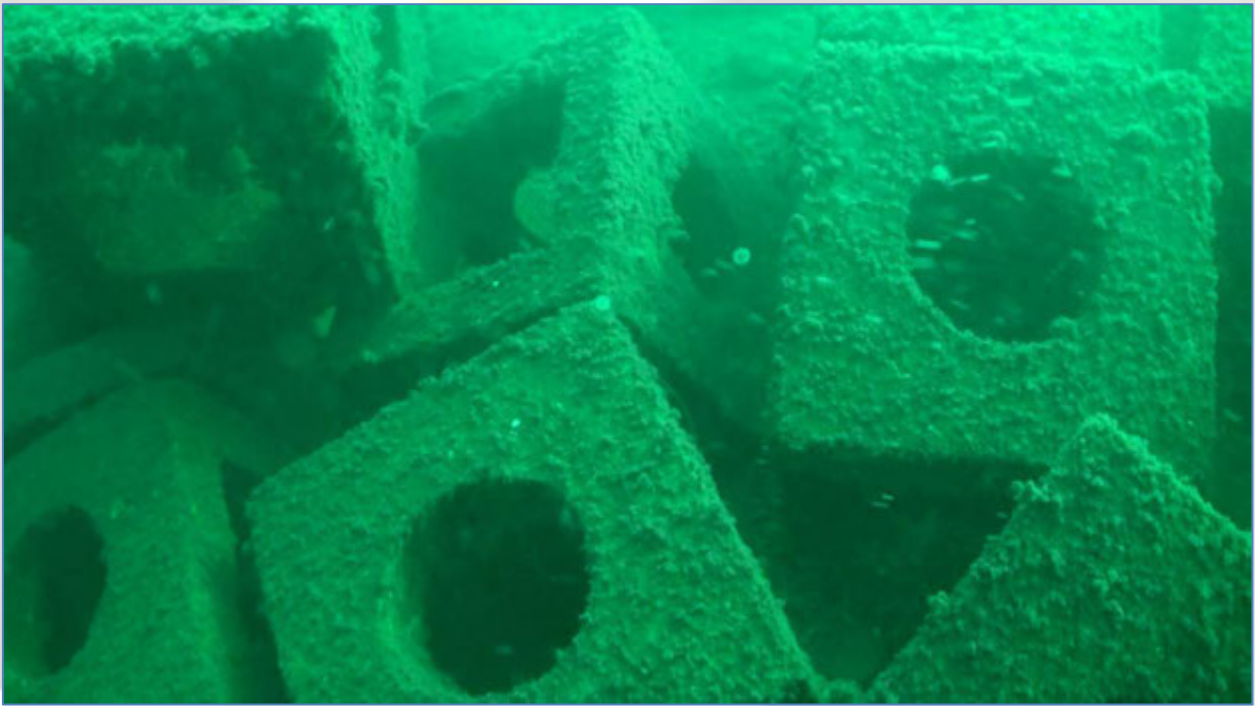
2017 yılında yapılan bir diğer çalışma da deniz suyunda ki indikatör canlılardan bazılarını izleyerek su kalitesini gözlemlemektir. Koliform bakteri, fekal koliform bakteri, enterekok gibi kirlilik göstergesi olan bu mikroorganizmaların Biga Toplum Sağlığı tarafından analizleri yapıldı. Bekirli Tesisi Limanı, Değirmencik Tesisi Limanı ve Karabiga Yelken Okulu' muza ait plajda yapılan bu çalışmaların sonucunda 2017 yılı için yüzme suyu bakımından yüksek kalitede olduğu görüldü. Çalışmalarımız her yıl yaz aylarında devam edecektir.

AB Su Çerçeve Direktifi' nde de belirtildiği gibi sucul ekosistemlerin korunması gerekmektedir. Temiz deniz ve sucul canlılara yuvalama alanı sağlayan yapay resifler ile amacımız bu doğrultuda ilerlemektir.

Fotoğraf 24 Yapay resif izlemelerinden sulatı görüntüleri









ORNİTOLOJİK İZLEME ÇALIŞMALARI

Karasal ekosistemde yapılan çalışmalardan biri ornitolojik gözlemdir. Bu çalışmalar iki ayrı proje olarak yürütülmektedir.

Projelerden biri Akdeniz Üniversitesi akademisyenlerinden Doç. Dr. Aziz ASLAN, Doç. Dr. Mustafa YAVUZ, İÇDAŞ bünyesinde çalışan biyologumuz Funda YILDIZ tarafından sürdürülmektedir. İçdaş Biga Rüzgar Enerji Santrali projesinin başlaması ile birlikte hazırlanan ekosistem değerlendirme raporlarının ardından ornitolojik izleme çalışmalarımız devam etmektedir. İnşaatın başlaması ile birlikte iki yıl süreyle devam edeceğimiz ornitolojik ve yaban hayatı izlemelerine Nisan 2015'te başlanmış olup Mayıs 2017'ye kadar devam etmiştir. Bu gözlemlerin amacı İÇDAŞ Biga Rüzgar Enerji Santrali projesinin inşaatının başlaması süreci itibariyle RES sahasının yerli ve göçmen kuşlar tarafından önemi, kullanım amacı, türlerin tespiti, risk yaratıp yaratmayacağı'nın belirlenmesidir. 2015 yılında ayda beş gün yapılan gözlemler üç ayda bir rapor hazırlanıp Orman ve Su İşleri Bakanlığı'na sunulmaktaydı. 2016 yılı Mart ayı itibariyle altı aylık süreçte on beş gün gözlem yaparak bakanlığa sunulması istendi ve çalışmalara 2017 yılındada bu şekilde devam edildi.

Diğer taraftan yürütülen projede de şirketimiz bünyesinde çalışan Biyolog Funda YILDIZ tarafından sahada çalışmalar yapılmaktadır. Ornitolojik gözlem çalışmalarının bitmesiyle sonbahar gözlemi biyologumuz tarafından gerçekleştirilmiştir. Çalışmanın amacı İçdaş Biga Rüzgar Enerji Santrali sahasının kuş göç dönemlerinde kontrol altında tutulması, gerekli ise ilgili türbinin durdurulmasıdır. Bu çalışma 01 Mart-31 Mayıs İlbahar göç dönemi ve 15 Ağustos-15 Kasım Sonbahar göç dönemini kapsayacak şekilde yürütülmektedir. Her gözlem günü için ayrı gözlem formu tutulmaktadır. Kuş türü, birey sayısı, geçiş rotası ve yüksekliği gibi bilgiler içermektedir.

Kuş Türlerinin Koruma Statüleri

Karabiga-RES sahası ve komşu kesimlerde görülebilen kuş türlerinin ulusal ve uluslararası koruma statülerin belirlenebilmesi amacıyla Türkiye'nin taraf olduğu Bern Sözleşmesi, yine resmi kabul gören ve IUCN tarafından hazırlanmış olan Avrupa Kırmızı Listesi (European Red List=ERL) yanında tek resmi ulusal koruma listesi olan Merkez Av Komisyonu (MAK) koruma listelerinin 2012-2013 dönemi için güncellenmiş olan listelerinden istifade edilmiştir.

Endemizm: Proje sahası ve civarındaki habitatlarda tüm yıl boyunca gözlenen, belirli süreler için bu kesimleri ziyaret eden veya proje sahası üzerinden geçiş yaparken gözlenmiş veya kayıt dedilmiş olan kuş türleri arasında herhangi bir endemik kuş türü bulunmamaktadır.

İçdaş Biga Rüzgar Enerji Santrali Sahası

Sahanın Coğrafi Konumu

İçdaş Biga Rüzgar Enerji Santrali Çanakkale İli, Biga İlçesi sınırları içerisinde, Keçibayırı Tepe-Muhittin Tepe, Zeytin Tepe-Boz Tepe, Hacıdede Tepe-Güllüdere Tepe, Küçükalan Tepe-Üçyollar Mevkiilerinde tesis edilmiştir. Proje alanı Çanakkale şehir merkezinin kuzeybatı istikametinde ve kuş uçuşuyla yaklaşık olarak 65 km mesafede; Biga ilçesinin kuzey yönünde ve ilçe merkezine yaklaşık olarak 19 km mesafede yer almaktadır. Türbinlerin tesis edildiği proje sahası Çanakkale Boğazı kıyısına kadar devam etmektedir. Proje sahasına Biga-Çanakkale karayolunun Balıklıçeşme mevkiinden ayrılan asfalt yol ile Bursa-Çanakkala karayolunun Karabiga'ya ayrılan asfalt yolundan ulaşılabilmektedir. Türbinler arasında ulaşım müsait orman yolları kullanıldı. Bu amaçla doğal alanlarda geniş ölçekli dönüşümlere neden olmadı. İçdaş-RES Proje alanına belirlenmiş olan konumuyla özellikle kuzey ve doğu yönlü rüzgarlar hakimdir. Proje sahası olarak belirlenmiş olan kesimler hem Türkiye genelindeki konumu, hem de bölgedeki konumuyla rüzgardan enerji elde edilmesine uygun bir konumda yer almaktadır.



Şekil 2 İçdaş Biga RES Sahası Konumu



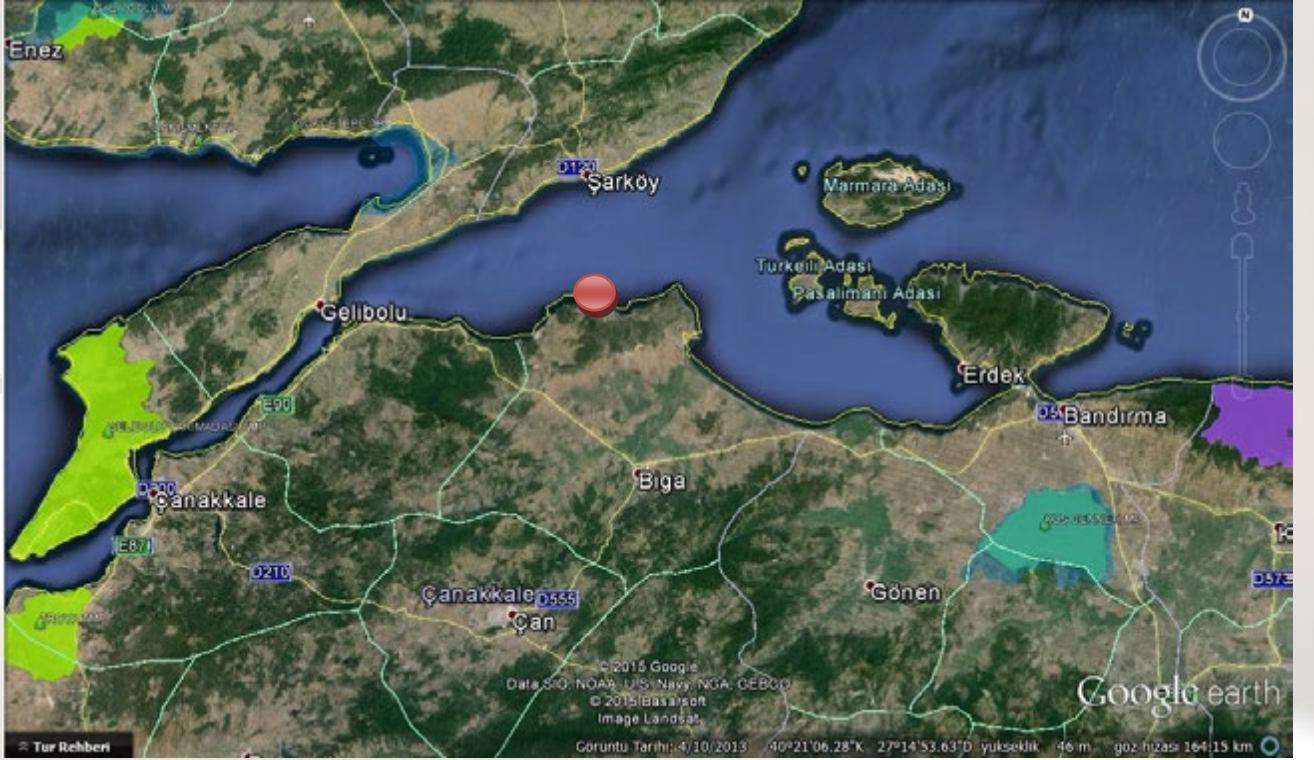
Şekil 3 İçdaş Biga RES Türbinlerinin Arazideki Konumları

Sahanın Korunan Alanlarla İlişkisi

Türkiye sahip olduğu önemli doğal alanları ile birçok kuş türünün yaşamını sürdürdüğü veya kısa dönemli geçişler yaptığı bir ülkedir. Bu doğal güzellikler önemli sulak alan, milli park, tabiat parkı veya yaban hayatı geliştirme sahası şeklinde özellikleri itibari ile ayrılarak koruma altına alınmıştır. Bu nedenle doğada yapılacak herhangi bir faaliyette ilgili koruma bölgeleri dikkate alınarak değerlendirilmelidir. Biga RES sahası içerisinde önemli bir sulak alan mevcut değildir. Proje sahasında sulak alan tanımına girebilecek sadece geçici veya mevsimsel karakterde küçük ölçekli bir kaç tane dere yatağı bulunmaktadır. Söz konusu geçici dere yatakları çok sayıda kuş türünü ve sürülerini barındırarak veya risk oluşturabilecek özellikte değildir. RES sahası diğer bir sulak alan ekosistemi olan

Marmara denizi kıyısında konumlanmaktadır. Kıyılarda yaşamlarını sürdüren Martı türleri (*Larus sp.*) gibi bazı su kuşları bu kıyıları yaşam alanı olarak kullanmaktadır.

Proje sahasının bulunduğu Çanakkale boğaz bölgesinde bazı önemli milli parklar ve sulak alanlar mevcut olmasına rağmen RES sahasına uzakta yer almaktadır. Sahanın güneydoğu yönünde kalan Manyas Gölü su kuşları açısından uluslararası öneme sahip bir sulak alan ve aynı zamanda Kuş Cenneti olarak ilan edilmiştir. Ancak uzakta yer alması nedeniyle proje sahasının ilgili sulak alana herhangi bir etkisinin olmamaktadır. Bölgede bulunan bir diğer önemli sulak alan ve milli park ise RES sahasının kuzeybatı yönünde yer alan Gala Gölü' dür. Manyas ve Gala Gölleri RES sahasının oldukça uzağında (yaklaşık kuş uçuşu 70-90 km) yer almaktadırlar. Dolayısıyla herhangi bir etkileşim beklenmemektedir.



Şekil 4 İçdaş Biga RES Sahası ve Yakın Çevresindeki Korunan Alanlar



Fotoğraf 25 Proje ekibi ve mihibandarlar



Fotoğraf 26 Proje ekibi ve mihbandarlar

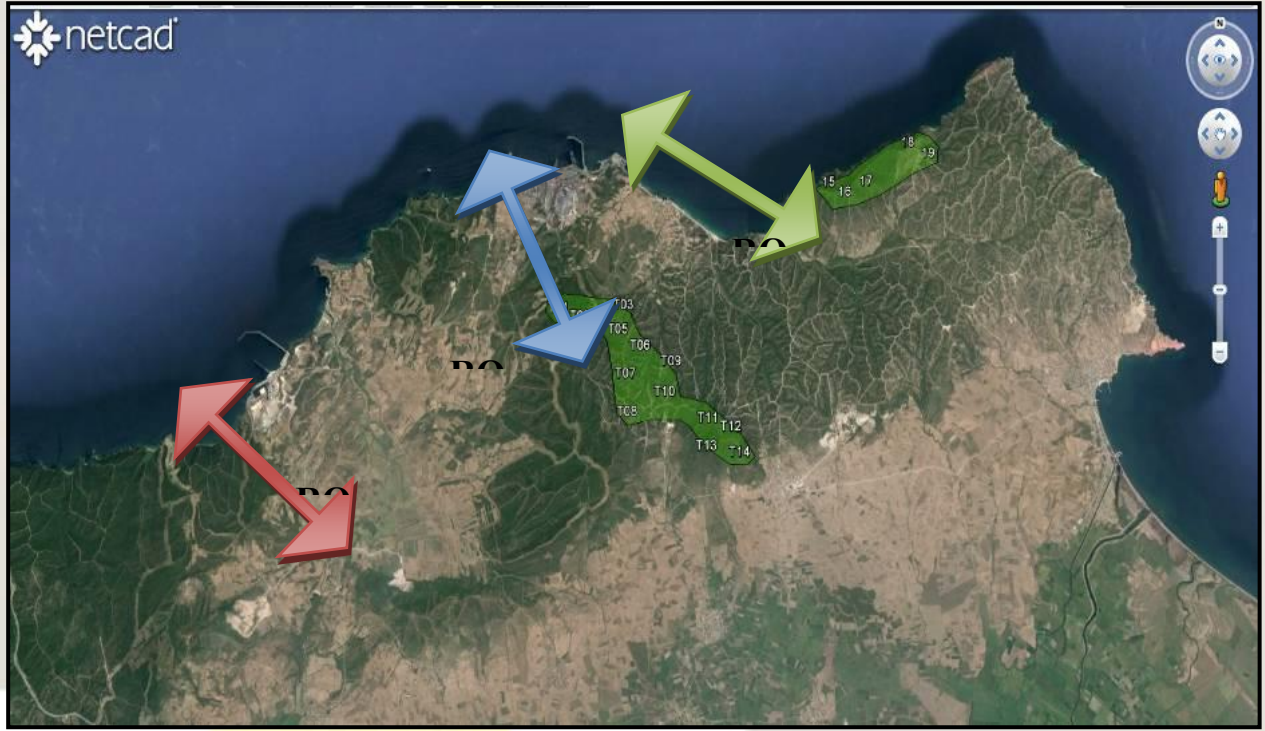
SAHA ÇALIŞMALARI RAPORU

2017 yılı arazi çalışmalarını değerlendirecek olursak, ilkbahar göç dönemi olan 1 Mart - 31 Mayıs tarihleri arasında güney-kuzey yönünde gerçekleşmektedir. Göçer türler Biga Ovasından termale girerek yükselip RES sahası üzerinden veya çevresinden 3 rota kullanarak Boğazın üzerinden göçlerine devam ettiler. Sonbahar göç dönemi olan 15 Ağustos - 15 Kasım tarihleri arasında kuzey-güney yönünde gerçekleşmektedir. Sonbahar göç döneminde ilkbahar göç dönemine göre daha az geçiş gözlemlendi. Boğazdan gelen kuşlar kıyıda yükselerek yine 3 rota halinde geçişlerine devam ettiler. Özellikle ilkbahar döneminin üreme dönemi olması da vegetasyonun hareketliliğine sebep olmaktadır. Sonbahar döneminde daha çok vegetasyon içinde bulunmaktadırlar.

Saha çalışmaları 2015 yılında İçdaş Biga Rüzgar Enerji Santralinin inşaatının başlaması ve 2016 yılında devreye alınması ile yaban hayatı alanında yapılan çalışmalara önem verildi. 2013-2017 yılları arasında 184 tür tespit edilmiş olup, **2017 yılında yeni tür listemize eklenmemiştir.** Daha çok göç dönemlerinde ki davranışlar gözlemlenmiş olup, RES sahasının etkisi değerlendirildi.

- *Aythya nyroca* (Pasbaş patka) NT (Nerdeyse tehdit altında),
- *Aquila clanga* (Büyük orman kartalı) VU (Hassas),
- *Circus macrourus* (Bozkır delicesi) NT (Nerdeyse tehdit altında),
- *Neophron percnopterus* (Beyaz Akbaba) EN (Tehlikede),
- *Coracias garrulus* (Gök kuzgunu) NT (Nerdeyse tehdit altında),
- *Pelecanus crispus* (Tepeli Pelikan) VU (Hassas),
- 178 adet LC (Asgari endişe) kategorisinde kuş türü listemizde yer almaktadır.

Mart-Haziran ve Ağustos-Kasım aylarında haftanın altı günü arazide çalışmalar yapılmış özellikle göçmen kuşlar izlenmiş ve fotoğraflanmıştır. RES sahamız ve çevresi de bu kapsamda izlenmiş ve konaklama alanlarının da yerleri belirlenmiştir. Sahaya en yakın konaklama alanı Ayıtdere Göleti' dir.



Şekil 5 Göç rotası

Pelecanidae: Pelikanlar

Akpelikan (*Pelecanus onocrotalus*)

Akpelikan, göç döneminde ilk geçişini nisan sonunda gerçekleştirmiştir. Bu geçişler özellikle mayıs ayı içerisinde daha yoğun devam etmiştir. Akpelikanın RES sahası üzerinden geçiş sergilediği ve her üç göç rotasını da kullandığı belirlenmiştir. Bu rotaları akpelikanların her iki göç döneminde de kullandığı tespit edilmiştir. Uçuş yüksekliği bakımından akpelikan genel itibarıyla 100-1500 metre yükseklikleri arasında uçuş sergilemektedir. Her iki göç döneminde de kuşların türbinleri fark ettikleri ve daha güvenli yüksekliklerden geçiş yaptıkları görülmüştür.



Fotoğraf 27 Akpelikan yavrusu



Fotoğraf 28 *Pelecanus onocrotalus* (Akpelikan)

Tepeli Pelikan (*Pelecanus crispus*)

Tepeli Pelikan Ayıtdere Göletinde su tutulmaya başladıktan sonra görülmeye başlayan bir kuş türüdür. Türün gölet oluşuktan sonra sahayı beslenme alanı olarak kullandığı düşünülmektedir. Çünkü şuna kadar üreme yaptığına dair bir veri elde edilmemiştir

Buna karşın yapılan izlemelerde türün RES sahasını çok az kullandığı ve bu nedenle herhangi bir etkileşimine rastlanmamıştır.



Fotoğraf 29 *Pelecanus crispus* (Tepeli pelikan)

Ciconiidae: Leylekler

Akleylek (*Ciconia ciconia*)

Mart ayından itibaren akleylek bireylerinin Bigaovası ve Ayıtdere Göletinde küçük gruplar halinde görülmeye başladıkları tespit edilmiştir

Uçuş yüksekliği bakımından genel itibariyle geçen küçük sürülerin 200-1500 m aralığından geçtikleri görülmüştür. Genel itibariyle 3 rotayı geçişlerde kullandıkları gözlenmiştir.



Fotoğraf 30 *Ciconia ciconia* (Akleylek)



Fotoğraf 31 *Ciconia ciconia* (Akleylek)

Karaleylek (*Ciconia nigra*)

Alanda sürekli görülen bir türdür. Akleylek ile beraber veya küçük gruplar halinde göç ettiği belirlenmiştir. Göç eden grupların uçuş yüksekliği 50-1500 metre arasında değişmektedir. Türbinlere çok fazla yaklaşmadıkları da gözlenmiştir.

Biga ovası veya RES çevresini termali yakalamak için kullandığı ve böylelikle yer değiştirdiği görülmüştür.



Fotoğraf 32 *Ciconia nigra* (Karaleylek)



Fotoğraf 33 *Ciconia nigra* (Karaleylek)

Accipitridae: Gündüz yırtıcı kuşlar

Küçük akbaba (*Neophron percnopterus*)

Bu izleme döneminde tür sahada tespit edilmemiştir.

Kara çaylak (*Milvus migrans*)

Bu izleme döneminde tür sahada tespit edilmemiştir.

Atmaca (*Accipiter nisus*)

Bölgede yerli olan yırtıcı kuş türlerindedir. Göç döneminde uçuş yüksekliği genel itibariyle 100 metreye kadar ulaşabilmektedir. Manevra kabiliyeti oldukça iyi olan bir türdür.



Fotoğraf 34 *Accipiter nisus* (Atmaca)



Fotoğraf 35 *Accipiter nisus* (Atmaca)

Şahin (*Buteo buteo* - Yerli)

Proje sahasında sık görülen yırtıcı kuş türüdür. Genel itibariyle belirgin bir bölgede termale girmedikleri ve herhangi bir yerde yükselebildikleri tespit edilmiştir. Uçuş yükseklikleri vejetasyon seviyesinden 1000 metre yüksekliğe kadar olabilmektedir.



Fotoğraf 36 *Buteo buteo* (Şahin)



Fotoğraf 37 *Buteo buteo* (Şahin)

Kızıl Şahin (*Buteo rufinus* – Yerli)

RES sahasında görülen diğere bir şahin türüdür. RES sahasında tek tek veya birkaç birey şeklinde gözlenmiştir.



Fotoğraf 38 *Buteo rufinus* (Kızıl şahin)

Arı Şahini (*Pernis apivorus*)

RES sahasını transit göç sırasında kullanan türlerden bir diğeri Arı şahinidir. Bu izleme döneminde sahada az geçiş yapan türlerdendir.



Fotoğraf 39 *Pernis apivorus* (Arı şahin)

Paçalı Şahin (*Buteo lagopus*)

Sahada daha önce gözlenen ancak bu dönem içerisinde gözlenmeyen yırtıcı kuş türlerindendir.

Küçük Orman Kartalı (*Aquila pomarina*)

Küçük orman kartalı her göç döneminde RES sahasını kullanan türlerin başında gelmektedir. Bölgeyi göç güzergâhı olarak kullanmakta olup, genel itibarıyla yüksek irtifadan göç gerçekleştirmektedirler.



Fotoğraf 40 *Aquila pomarina* (Küçük orman kartalı)

Büyük Orman Kartalı (*Aquila clanga*)

Bu izleme döneminde az sayıda Büyük orman kartalı bireyinin sahadan geçtiği tespit edilmiştir. Her göç döneminde sahayı kullanan birey sayısı değişkenlik göstermektedir.



Fotoğraf 41 *Aquila clanga* (Küçük orman kartalı)

Yılan Kartalı (*Circaetus gallicus*)

Proje sahasını her iki göç döneminde de hem geçiş hem de yaz aylarını geçirmek için kullanan bir türdür. Göç dönemi dışında yoğunlukla 500 metreye kadar yükselen bu tür, göç döneminde daha yüksek irtifadan göç gerçekleştirmektedir.



Fotoğraf 42 *Circaetus gallicus* (Yılan kartalı)



Fotoğraf 43 *Circaetus gallicus* (Yılan kartalı)

Balık Kartalı (*Pandion heliatus*)

Bu dönem içerisinde sahada bir defa gözlenen yırtıcı kuş türlerindedir.



Fotoğraf 44 *Pandion heliatus* (Balık kartalı)

Çakır Kuşu (*Accipiter gentilis*)

İzleme döneminde iki defa geçiş yaparken gözlenmiştir. Bu dönem itibariyle az sayıda bireyin sahadan geçişi tespit edilmiştir. Manevra kabiliyeti yüksek bir türdür.



Fotoğraf 45 *Accipiter gentilis* (Çakır kuşu)

Falconidae: Doğanlar

Falco tinninculus

Kerkenez RES sahası ve civarında Yerli olan ve her gözlemdе görülen doğan türlerinin başında gelmektedir. Genellikle tek birey halinde gezinen ve beslenme sırasında askıda kalmalarıyla dikkati çeken bir türdür.



Fotoğraf 46 *Falco tinninculus* (Kerkenez)

Falco subbuteo

Geçiş döneminde ağustos ve eylül aylarında gözlenen doğan türlerinden biridir. Sahayı transit göç sırasında gözlenmiştir.



Fotoğraf 47 *Falco subbuteo* (Delice doğan)

Gökdoğan (*Falco peregrinus*)

Genel itibariyle vejetasyon üzerinden 50 metreye kadar yüksekliklerde göç ettiği tespit edilmiştir. Vejetasyon üzerinden çok seri şekilde uçuğu görülmüştür.



Fotoğraf 48 *Falco peregrinus* (Gökdoğan)

Aladoğan (*Falco vespertinus*)

Aladoğan türü sahada iki defa gözlenen doğan türlerindedir. Uçuş yüksekliği bakımından türbinlerle etkileşim olasılığı vardır. Gözlenen bireylerin 20-50 metre aralığında uçuğu gözlemlenmiştir. Bu durumda etkileşim olasılığı olmasına karşın herhangi bir etkileşim görülmemiştir. Gerek çok az bireyin geçmesi ve gerekse manevra kabiliyetleri nedeniyle herhangi bir olumsuz etkileşim görülmemiştir.



Fotoğraf 49 *Falco vespertinus* (Gökdoğan)

Bozkır delicesi (*Circus macrourus*)

Bu dönem içerisinde gözlenmemiştir.

Saz delicesi (*Circus aeroginosus*)

Proje sahasında bu izleme dönemi içerisinde sürekli gözlenen yerli delice türlerindedir Ayıtdere Göletinde sıklıkla görülen tür, göç sırasında sahadan geçişler sırasında da görülmüştür. Uçuş yüksekliği vejetasyon üzerinden 100 metreye kadar olduğu gözlemlenmiştir.



Fotoğraf 50 *Circus aeroginosus* (Saz delicesi)

Columbidae: Güvercinler

Üveyik (*Streptopelia turtur*)

Proje sahasında mart ayından itibaren görülmeye başlanan yaz göçmeni bir türdür. RES sahasında çift oluşturan ve belli bir bölgeyi üreme için kullandıkları tespit edilen bir türdür.



Fotoğraf 51 *Streptopelia turtur* (Üveyik)

Meropidae: Arıkuşları

Arıkuşu (Merops apiaster)

Proje sahasında göç sırasında en yoğun geçen türlerin başında gelmektedir. Uçuş yüksekliklerinin bu izleme döneminde genelde vejetasyon üzerinden 500 metre aralığında gerçekleştiği ve türün küçük gruplar halinde RES sahasının bütününden gün boyunca göç ettiği gözlenmiştir. Yapılan izlemelerde sahada arıcılığın yapılması ve göç döneminde böceklerin yoğunlaşması nedeniyle türün sahada beslendiği ve kaldığı görülmüştür.



Fotoğraf 52 *Merops apiaster* (Arıkuşu)



Fotoğraf 53 *Merops apiaster* (Arıkuşu)



Fotoğraf 54 *Merops apiaster* (Arıkuşu)

Su Kuşları



Fotoğraf 55 *Podiceps cristatus* (Tepeli batağan)



Fotoğraf 56 *Charadrius dubius* (Küçük halkalı cılıbıt)



Fotoğraf 57 *Phalacrocorax carbo* (Karabatak)

Ötücü Kuşlar



Fotoğraf 58 *Lanius collurio* (Kızılısırtlı örümcekkuşu)



Fotoğraf 59 *Galerida cristata* (Tepeli toygar)



Fotoğraf 60 *Oenanthe oenanthe* (Kuyrukkakan)



Fotoğraf 61 *Anthus pratensis* (Çayır incirkuşu)



Fotoğraf 62 *Parus majör* (Büyük baştankara)



Fotoğraf 63 *Delichon urbicum* (Ev kırlangıcı)



Fotoğraf 64 *Chloris chloris* (Florya)



Fotoğraf 65 *Embariza melanocephala* (Karabaşlı kirazkuşu)



Fotoğraf 66 *Emberiza hortulana* (Kiraz kuşu)



Fotoğraf 67 *Qenanthe hispanica* (Karakulak kuyrukkakan)



Fotoğraf 68 *Lanius senator* (Kızılbaşlı örümcek kuşu)



Fotoğraf 69 *Lanius collurio* (Kızılırtlı örümcek kuşu)



Fotoğraf 70 *Oenanthe oenanthe* (Kuyrukkakan)



Fotoğraf 71 *Carduelis Carduelis* (Saka)



Fotoğraf 72 *Galerida cristata* (Tepeli toygar)



Fotoğraf 73 *Turdus merula* (Karatavuk)



Fotoğraf 74 *Corvus corax* (Kuzgun)

YABAN HAYATI İZLEMESİ

Arazi çalışmalarından elde edilen gözlem ve analiz bilgileri ile halihazırdaki literatür bilgileri kullanılmıştır. Proje sahası genelinde maki-çalı, bazı kesimlerde ise orman formasyonu hâkimiyeti söz konusudur. Proje sahası içerisinde ve civarındaki yoğun maki formasyonu yanında bölge genelinde mevcut olan, sınırlı büyüklükteki açık alanlarda tek yıllık bitkiler yanında çalı formları da bulunmaktadır. Bu yapı özellikle yaz aylarında bile sık formasyon özelliklerini korumaktadır. Bu nedenle alanda baskın habitat tiplerinden olan az bitkili- taşlık özellikli “maki-çalı” habitat tipi ile sık örtülülüklü vejetasyona ait birer görüntü verilmiştir. Bu tip habitatlar, pek çok kertenkele ve yılan türüne, küçük memeli (özellikle kemirgen ve tavşanlar) türlerine ve etçillere (sansar, gelincik vb) ev sahipliği yapmaktadır.

Amphibia (İki yaşamlılar)

Yaşamlarını hem suda hem de karada sürdürdükleri için bu gruba çiftyaşamlılar anlamında Amphibia (Amphi: çift, bios: yaşam) denilmektedir. Yurdumuzda, dış görünüşleri ile kertenkelelere benzeyen ancak derilerinin çıplak olması ve yavaş hareketleri ile onlardan ayrılan “semender” de denilen kuyruklu kurbağalar ve kuyuksuz kurbağaların temsilcileri bulunur. Vücut sıcaklıkları ortam sıcaklığına göre değişir. Buldukları ortamın sıcaklığı yüksek ise bu canlıların vücut sıcaklığı yükseklir, ortam sıcaklığı düştüğünde bu canlıların vücut sıcaklıkları da düşer. Sahada soğuk hava sebebiyle inaktif halde çamurda yada toprak altında bulunan bireyler havanın ısınmasıyla aktif hale geçerler. Tesis içi ve yakın çevresinde bulunan ve habitat özellikleri sebebiyle yayılış göstermesi muhtemel 10 amfibi türü tespit edilmiş olup, **2017 yılında listemize yeni tür eklenmemiştir.** Bölgemizde endemik tür bulunmamaktadır. Tespit edilen 10 türde LC (Az Riskli) kategorisinde yer almaktadır. En çok rastlanılan amfibi türü *Pelophylax ridibundus* Ova Kurbağası' dır.



Fotoğraf 75 *Pelophylax ridibundus* (Ova kurbağası)

Reptilia (Sürüngenler)

Sürüngenler, amfibilerle kuşlar arasında yer alan bir omurgalı türü olup yumurtlayarak çoğalırlar. Dünyanın en eski canlılarından olduğu kabul edilir. Bu sınıfa Yılanlar, Kertenkeleler, Kaplumbağalar, Timsahlar ve Tuataralar girer. Sürüngenlerin büyük bir kısmı karada bazıları da suda yaşar. Suda yaşayanlar akciğer solunumu yaparlar. Dış ortamlara göre vücut ısılarını ayarlabilmektedirler. Soğuk havalarda enerjilerini en az düzeyde harcamak için beslenme dışında kaya altlarından pek çıkmazlar. Tesis içi ve yakın çevresinde bulunan ve habitat özellikleri sebebiyle yayılış göstermesi muhtemel 29 sürüngen türü tespit edilmiş olup, **2017 yılında listemize yeni tür eklenmemiştir**. Endemik tür bulunmamaktadır.

IUCN kategorilerine göre tabloda yer alan türlerden,

- *Testudo graeca* (Adi tosağa) VU (Hassas türler),
- *Emys orbicularis* (Benekli kaplumbağa) NT (Tehdit altına girebilir)
- *Caretta Caretta* (Deniz kaplumbağası) CR (Kritik) 26 tür LC (Az Riskli) kategorisinde yer almaktadır. Türkiye genelinde oldukça yaygındır.



Fotoğraf 76 *Ophisaurus apodus* (Oluclu kertenkele)



Fotoğraf 77 *Lacerta trilineata* (İri yeşil kertenkele)



Fotoğraf 78 *Dolichophis caspius* (Bozyörük)



Fotoğraf 79 Tosbağa saha sıklıkla görülmektedir.



Fotoğraf 80 Çizgili kaplumbağa su kaynaklarında rastlamak mümkündür.

Mammalia (Memeliler)

Omurgalıların insanları da kapsayan grubudur. Vücut genellikle ısı yalıtımını sağlayan kıllarla örtülmüştür. Kıllar, memelilere özgü yapılardır. Akciğer solunumu görülür. Akciğerlerinde alveol adı verilen kesecikler bulunur. Kastan yapılmış bir diyaframa sahiptirler. Olgun alyuvarlar solunum yüzeyinin artırılabilmesi için çekirdeklerini kaybetmişlerdir. Kalpleri iki kulakçık ve iki karıncık olmak üzere dört odacıktan oluşur. Temiz ve kirli kan birbirine karışmaz. Sıcakkanlı hayvanlardır. Dişileri süt bezlerine sahiptir. Büyüklük ve şekil bakımından farklılık gösteren dişler içerirler.

İç döllenme görülür. Yavru bakımı en üst seviyeye ulaşmıştır.

RES Sahasının Yarasalara Etkisi

2016 yılında bölgede yaşayan yarasa türlerinin incelenmesi hedeflenmiş ve Selçuk Üniversitesi'nden Zoolog Prof. Dr. Atilla ARSLAN ile yapılan çalışma 2017 yılında biyoloğumuz tarafından saha taraması yapılarak kontrolleri sağlanmıştır.

Tesis içi ve yakın çevresinde bulunan ve habitat özellikleri sebebiyle yayılış göstermesi muhtemel 47 memeli türü tespit edilmiştir. **2017 yılında tür listemize girmemiştir.**

IUCN tehlike kriterlerine göre;

- *Rhinolophus euryale* (Akdeniz nalburunlu yarasası) NT (Tehdit Altına Girebilir) ,
- *Rhinolophus mehelyi* (Nalburunlu yarasa) VU (Hassas türler),
- *Myotis capaccinii* (Uzunayaklı yarasa) VU (Hassas türler),
- *Vormela peregusna* (Alacasansar) VU (Hassas türler) ,
- 1 adet DD (yetersiz veri) ve 40 tür LC (Az Riskli) ,

- *Monachus monachus* (Akdeniz foku) EN (Tehlikede),
- *Lutra lutra* (Su samuru) NT (Neredeyse tehdit altında) olduğu tespit edilmiştir.

SONUÇ

2017 yılı Biyoçeşitlilik çalışmaları Denizsel Ekosistem, Ornitolojik Gözlem, Yaban Hayatının İzlenmesi çalışmaları olarak devam edildi.

Denizel Ekosistem çalışmasında Yapay Resif ve Biyoçeşitliliği Destekleme Projesi'nin etkileri bu yılda izlenmeye devam edildi. Dalgıçlarımız sayesinde dalışlar yapıldı ve fotoğraf video görüntüleri alındı. Yavru balıkların görüldüğü görüntüler bizlere umut olmaya devam etmektedir. Yapay resifler her yıl daha doğal yapıya bürünmüş durumdadır. Gözlemlerimiz devam edecek olup yeni projelere fikir sahipliği yapmaktadır.

Ornitolojik Gözlem Akdeniz Üniversitesi'nden Doç. Dr. Aziz ASLAN ve İçdaş A.Ş. personeli Biyolog Funda YILDIZ tarafından yürütülmektedir. Akdeniz Üniversitesi ile çalışmamız mayıs sonu itibarıyla bitti. Bundan sonraki süreç biyologumuz tarafından devam ettirildi. RES lerin etkisi göç dönemlerinde görülmektedir. Türbinleri farkedemeyen kuşlar daha çok RES sahasının çevresini tercih etmektedir. Sonbaharda kuzeyden gelen kuşlar kıyı kesiminde termale girip yükseldiği için RES sahasının oldukça yükseğinden geçerek göçüne devam etmektedir.

Yaban Hayatının izlenmesi çalışmaları Doç. Dr. Mustafa YAVUZ, İçdaş personeli Biyolog Funda YILDIZ'ın eşlik etmesi ile devam etti. Bu çalışmamız da mayıs sonu itibarıyla tamamlanmış olup biyologumuz tarafından süreç devam ettirildi. Orman yollarının köy halkı tarafından kullanılması yaban hayatını etkilemektedir. RES sahası içerisinde kalan orman yollarına düzenli çevre personelleri gönderilmekte olup atılan çöpler toplanmaktadır.

2016 yılında SAD-AFAG tarafından fotoğraflanan Su samuru 2017 yılında da görüntülendi. 2 birey su samurunun mağaradaki görüntüleri kayıt altına alındı.

Listemizdeki türlerin IUCN tarafından hazırlanmış olan Avrupa Kırmızı Listesi'ne göre kategorileri de raporda belirtilmiştir.

Bölgemizde endemik tür mevcut değildir.

Bazı türler bölgemiz ekosisteminin dengesi için özel bir öneme sahiptir. Bunlar;

- *Caretta caretta* (Deniz kaplumbağası) CR (Kritik),
- *Monachus monachus* (Akdeniz foku) EN (Tehlikede),
- *Neophron percnopterus* (Beyaz Akbaba) EN (Tehlikede),
- *Thunnus thynnus* (Orkinos) EN (Tehlikede),
- *Sciaea umbra* (Eşkına) VU (Hassas),
- *Labrus viridis* (Lapin) VU (Hassas)
- *Merluccius merluccius* (Berlam) VU (Hassas)
- *Dentex dentex* (Sinagrit) VU (Hassas)
- *Aquila chrysaetos* (Büyük orman kartalı) VU (Hassas)
- *Pelecanus crispus* (Tepeli pelikan) VU (Hassas)
- *Rhinolophus mehelyi* (Nalburunlu yarasası) VU (Hassas)
- *Myotis capaccinii* (Uzun ayaklı yarasası) VU (Hassas)
- *Vormela peregusna* (Alacasansar) VU (Hassas)
- *Testudo graeca* (Adi tosağa) VU (Hassas)
- *Lutra lutra* (Su samuru) NT (Neredeyse tehdit altında)
- *Syngnathus acus* (Deniz iğnesi) NT (Neredeyse tehdit altında)
- *Raja clavata* (Dikenli vatoz) NT (Neredeyse tehdit altında)

- *Xiphias gladius* (Kılıç balığı) NT (Neredeyse tehdit altında)
- *Aythya nyroca* (Pasbaş patka) NT (Neredeyse tehdit altında)
- *Circus macrourus* (Bozkır delicesi) NT (Neredeyse tehdit altında)
- *Coracias garrulus* (Gökkuzgunu) NT (Neredeyse tehdit altında)
- *Rhinolophus euryale* (Akdeniz nalburunlu yarasa) NT (Neredeyse tehdit altında)
- *Emys orbicularis* (Benekli kaplumbağa) NT (Neredeyse tehdit altında)

Tablo 1. Kırmızı Listeye Göre Bölgemizdeki Canlı Türleri Sayısı

Tehdit Kategorisi	Bölgemizle Teması Olan Canlı Türü Sayısı
EX: (Tükenmiş):	0
EW: (Doğal ortamında tükenmiş):	0
CR: (Kritik tehlikede):	1
EN: (Tehlikede):	3
VU: (Hassas):	10
NT: (Neredeyse tehdit altında):	9
LC: (Asgari endişe):	282
DD: (Yetersiz veri):	3
NE: (Belirlenmedi):	59

Kapalı Tolumlu Bitkiler	137
Açık Tolumlu Bitkiler	9

Raporu Hazırlayanlar:

Funda YILDIZ

Biyolog

Barış BORA

Çevre Mühendisi

ENVANTER LİSTESİ

Tablo 2 Balıklara ait envanter listesi.

BALIKLAR						
Sayı	Takım (ordo)	Familiya (familia)	Cins (genus)	Tür (species)	Türkçe adı	IUCN
1	MUGİLİFORMES	MUGİLİDAE	Mugil	<i>Mugil cephalus</i>	Kefal	LC
2	PERCİFORMES	SPARİDAE	Sparus	<i>Sparus aurata</i>	Çipura	LC
3	PERCİFORMES	MORONİDAE	Dicentrarchus	<i>Dicentrarchus labrax</i>	Deniz Levreği	NT
4	PERCİFORMES	SPARİDAE	Sarpa	<i>Sarpa salpa</i>	Salema	LC
5	PERCİFORMES	LABRİDAE	Labrus	<i>Labrus bergylta</i>	Kikla	-
6	PERCİFORMES	SCİAENİDAE	Sciaena	<i>Sciaena umbra</i>	Eşkina	VU
7	PERCİFORMES	GOBİİDAE	Amblyeleotris	<i>Amblyeleotris guttata</i>	Kaya Balığı	-
8	PERCİFORMES	GOBİİDAE	Gobius	<i>Gobius paganellus</i>	Kaya Balığı	LC
9	PERCİFORMES	SERRANİDAE	Serranus	<i>Serranus hepatus</i>	Benekli Hanıbalığı	LC
10	PERCİFORMES	SERRANİDAE	Serranus	<i>Serranus scriba</i>	Hani Balığı	LC
11	PERCİFORMES	POMACENTRİDAE	Chromis	<i>Chromis chromis</i>	Papaz Balığı	LC
12	PERCİFORMES	ATHERİNİDAE	Atherine	<i>Atherine boyeri</i>	Gümüş Balığı	-
13	PERCİFORMES	LABRİDAE	Labrus	<i>Labrus viridis</i>	Lapın Balığı	VU
14	PERCİFORMES	GOBİİDAE	Gobius	<i>Gobius niger</i>	Kaya Balığı	LC
15	PERCİFORMES	LABRİDAE	Symphodus	<i>Symphodus tinca</i>	Lapın Balığı	LC
16	PERCİFORMES	CENTRACHANTHİDAE	Spicara	<i>Spicara maena</i>	İzmarit Balığı	LC
17	PERCİFORMES	SPARİDAE	Diplodus	<i>Diplodus puntazzo</i>	Sivriburun Karagöz	LC
18	PERCİFORMES	SPARİDAE	Diplodus	<i>Diplodus vulgaris</i>	Karagöz	LC
19	RAJİFORMES	DASYATİDAE	Dastatis	<i>Dastatis pastinaca</i>	Dikenli Vatoz	-
20	SCORPAENİFORMES	SCORPAENİDAE	Scorpaena	<i>Scorpaena scrofa</i>	Lipsoz	LC
21	SYNGNATHİFORMES	SYNGNATHİDAE	Syngnathus	<i>Syngnathus acus</i>	Deniz İğnesi	NT
22	PLEURONECTİFORMES	SCOPHTHALMİDAE	Scopthalmus	<i>Scopthalmus rhombus</i>	Çivisiz Kalkan	-
23	ANGUILLİFORMES	CONGRİDAE	Conger	<i>Conger conger</i>	Mıgır	LC

24	PERCIFORMES	SPARIDAE	Diplodus	<i>Diplodus annularis</i>	İsparoz	LC
25	PERCIFORMES	SPARIDAE	Diplodus	<i>Diplodus sargus</i>	Sargoz	LC
26	PERCIFORMES	GOBIIDAE	Gobius	<i>Gobius auratus</i>	Kaya Balığı	LC
27	PERCIFORMES	GOBIIDAE	Gobius	<i>Gobius bucchichi</i>	Kaya Balığı	LC
28	PERCIFORMES	LABRIDAE	Labrus	<i>Labrus merula</i>	Lapın Balığı	LC
29	PERCIFORMES	SPARIDAE	Lithognatus	<i>Lithognatus mormyrus</i>	Mercan	-
30	PERCIFORMES	SPARIDAE	Oblada	<i>Oblada melanura</i>	Melanur Balığı	LC
31	SCORPAENIFORMES	SCORPAENIDAE	Scorpaena	<i>Scorpaena maderensis</i>	İskorpit	LC
32	PERCIFORMES	CENTRANCHIDAE	Spicara	<i>Spicara flexuosa</i>	İzmarit Balığı	-
33	PERCIFORMES	LABRIDAE	Symphodus	<i>Symphodus cinereus</i>	Ustura Balığı	LC
34	PERCIFORMES	CENTRANCHIDAE	Spicara	<i>Spicara smaris</i>	İzmarit	LC
35	CLUPEIFORMES	ENGRAULIDAE	Engralius	<i>Engralius encrasicolus</i>	Hamsi	-
36	PERCIFORMES	CARANGIDAE	Lichia	<i>Lichia amia</i>	Akya	DD
37	PERCIFORMES	POMATOMIDAE	Pomatus	<i>Pomatus salsato</i>	Lüfer	-
38	BELONIFORMES	BELONIDAE	Belone	<i>Belone belone euxini</i>	Zargana	LC
39	PERCIFORMES	SCOMBRIDAE	Sarda	<i>Sarda sarda</i>	Palamut	LC
40	PERCIFORMES	SCOMBRIDAE	Scomper	<i>Scomper japonicus</i>	Kolyos	-
41	PERCIFORMES	SCOMBRIDAE	Orcynopsis	<i>Orcynopsis unicolor</i>	Ak Palamut	LC
42	PERCIFORMES	SCOMBRIDAE	Scomber	<i>Scomber scombrus</i>	Uskumru	LC
43	PERCIFORMES	SCOMBRIDAE	Thunnus	<i>Thunnus thynnus</i>	Orkinoz	EN
44	PERCIFORMES	MULLIDAE	Mullus	<i>Mullus surmuletus</i>	Tekir	LC
45	PERCIFORMES	MULLIDAE	Mullus	<i>Mullus barbatus</i>	Barbunya	LC
46	GADIFORMES	MERLUCCIIDAE	Merluccius	<i>Merluccius merluccius</i>	Berlam	VU
47	CLUPEIFORMES	CLUPEIDAE	Sardina	<i>Sardina pilchardus</i>	Sardalya	LC
48	CLUPEIFORMES	CLUPEIDAE	Sprattus	<i>Sprattus sprattus</i>	Çaça	DD
49	CLUPEIFORMES	CLUPEIDAE	Alosa	<i>Alosa fallax nilotica</i>	Tirsi	-
50	LOPHIIFORMES	LOPHIIDAE	Lophius	<i>Lophius piscatorius</i>	Fener Balığı	LC
51	GADIFORMES	GADIDAE	Merlangius	<i>Merlangius merlangus euxinus</i>	Mezgi	LC

52	PERCIFORMES	SPARIDAE	Dentex	<i>Dentex dentex</i>	Sinagrit	VU
53	PERCIFORMES	SPARIDAE	Boops	<i>Boops boops</i>	Kupez	LC
54	PERCIFORMES	SPARIDAE	Pagellus	<i>Pagellus erythrinus</i>	Mercan	LC
55	PLEURONECTIFORMES	SOLEIDAE	Buglossidium	<i>Buglossidium luteum</i>	Küçük Dil Balığı	LC
56	PLEURONECTIFORMES	SOLEIDAE	Solea	<i>Solea solea</i>	Dil Balığı	LC
57	MUGILIFORMES	MUGILIDAE	Liza	<i>Liza aurata</i>	Altınbaş Kefal	LC
58	MUGILIFORMES	MUGILIDAE	Liza	<i>Liza ramado</i>	Ceran	LC
59	MUGILIFORMES	MUGILIDAE	Liza	<i>Liza saliens</i>	Kastros	LC
60	SCORPAENIFORMES	TRIGLIDAE	Triglia	<i>Triglia lucerna</i>	Kırlangıç	-
61	PERCIFORMES	TRACHURIDAE	Trachurus	<i>Trachurus trachurus</i>	İstavrit	LC
62	RAJIFORMES	RAJIDAE	Raja	<i>Raja asterias</i>	Vatoz	LC
63	RAJIFORMES	RAJIDAE	Raja	<i>Raja clavata</i>	Dikenli Vatoz	NT
64	PERCIFORMES	XIPHIIDAE	Xiphias	<i>Xiphias gladius</i>	Kılıç balığı	NT
65	TETRAODONTIFORMES	BALISTIDAE	Balistes	<i>Balistes carolinensis</i>	Çütre Balığı	-

Tablo 3 Kuşlara ait envanter listesi.

KUŞLAR							
Sayı	Takım (ordo)	Familiya (familia)	Cins (genus)	Tür (species)	Türkçe Adı	IUCN	BERN
1	ACCIPITRIFORMES	ACCIPITRIDAE	Buteo	<i>Buteo buteo</i>	Şahin	LC	Ek2
2	ACCIPITRIFORMES	ACCIPITRIDAE	Pernis	<i>Pernis sp.</i>	Arı Şahini	LC	Ek2
3	ACCIPITRIFORMES	ACCIPITRIDAE	Buteo	<i>Buteo ruffinus</i>	Kızıl Şahin	LC	Ek2

4	ACCIPITRIFORMES	ACCIPITRIDAE	Buteo	<i>Buteo lagopus</i>	Paçalı Şahin	LC	Ek2
5	ANSERIFORMES	ANATIDAE	Tadona	<i>Tadona ferruginea</i>	Angıt	LC	Ek2
6	ANSERIFORMES	ANATIDAE	Mergus	<i>Mergus serrator</i>	Tarakdiş	LC	Ek3
7	ANSERIFORMES	ANATIDAE	Spatula	<i>Spatula querquedula</i>	Çıkrıkçın	LC	Ek3
8	ANSERIFORMES	ANATIDAE	Ayhtya	<i>Ayhtya nyroca</i>	Pasbaş Patka	NT	Ek3
9	ANSERIFORMES	ANATIDAE	Anser	<i>Anser cygnoides</i>	Çin Kazı	LC	-
10	ANSERIFORMES	ANATIDAE	Anas	<i>Anas platyrhynchos</i>	Yaban Ördeği	LC	-
11	ANSERIFORMES	ANATIDAE	Anas	<i>Anas clypeata</i>	Kaşıkgaga	LC	-
12	ANSERIFORMES	ANATIDAE	Anser	<i>Anser anser</i>	Boz Kaz	LC	-
13	ANSERIFORMES	ANATIDAE	Anas	<i>Anas sp.</i>	Amerikan Ördeği	LC	-
14	ANSERIFORMES	ANATIDAE	Anas	<i>Anas sp.</i>	Pekin Ördeği	LC	-
15	APODIFORMES	APODIDAE	Tachymarptis	<i>Tachymarptis melba</i>	Akkarınlı Ebabil	LC	Ek2
16	APODIFORMES	APODIDAE	Apus	<i>Apus apus</i>	Ebabil	LC	Ek3
17	CAPRIMULGIFORMES	CAPRIMULGIDAE	Caprimulgus	<i>Caprimulgus europaeus</i>	Çobanaldatan	LC	Ek2
18	CHARADRIIFORMES	SCOLOPACIDAE	Scolopax	<i>Scolopax rusticola</i>	Çulluk	LC	Ek2
19	CHARADRIIFORMES	SCOLOPACIDAE	Gallinago	<i>Gallinago gallinago</i>	Su Çulluğu	LC	Ek3
20	CHARADRIIFORMES	SCOLOPACIDAE	Calidris	<i>Calidris alba</i>	Ak Kumkuşu	LC	-
21	CHARADRIIFORMES	SCOLOPACIDAE	Actitis	<i>Actitis hypoleucos</i>	Dere Düdükçünü	LC	Ek2
22	CHARADRIIFORMES	SCOLOPACIDAE	Tringa	<i>Tringa glareola</i>	Orman Düdükçünü	LC	Ek2
23	CHARADRIIFORMES	SCOLOPACIDAE	Tringa	<i>Tringa ochropus</i>	Yeşil Düdükçün	LC	Ek2
24	CHARADRIIFORMES	SCOLOPACIDAE	Calidris	<i>Calidris temmincki</i>	Sarıbacak Kumkuşu	LC	Ek2
25	CHARADRIIFORMES	CHARADRIIDAE	Charadrius	<i>Charadrius alexandrinus</i>	Akça Cılıbit	LC	Ek2
26	CHARADRIIFORMES	CHARADRIIDAE	Charadrius	<i>Charadrius dubius</i>	Küçük Halkalı Cılıbit	LC	Ek2
27	CHARADRIIFORMES	CHARADRIIDAE	Charadrius	<i>Charadrius hiaticula</i>	Halkalı Cılıbit	LC	Ek2
28	CHARADRIIFORMES	RECURVİROSTRIDAE	Hymantopus	<i>Hymantopus hymantopus</i>	Uzunbacak	LC	Ek2
29	CHARADRIIFORMES	CHARADRIIDAE	Vanellus	<i>Vanellus vanellus</i>	Kızkuşu	LC	Ek3
30	CICONIIFORMES	CICONIIDAE	Ciconia	<i>Ciconia ciconia</i>	Ak Leylek	LC	Ek2
31	CICONIIFORMES	ARDEIDAE	Ardea	<i>Ardea Cirenea</i>	Gri Balıkçıl	LC	Ek3

32	CICONIIFORMES	ARDEIDAE	Egretta	<i>Egretta garzetta</i>	Küçük Akbalıkçıl	LC	Ek2
33	CICONIIFORMES	ARDEIDAE	Egretta	<i>Egretta alba</i>	Büyük Akbalıkçıl	LC	Ek2
34	CICONIIFORMES	ARDEIDAE	Bubulcus	<i>Bubulcus ibis</i>	Sığır Balıkçılı	LC	Ek3
35	CICONIIFORMES	ARDEIDAE	Ardea	<i>Ardea purpurea</i>	Erguvani Balıkçıl	LC	Ek2
36	CICONIIFORMES	ARDEIDAE	Botaurus	<i>Botaurus stellaris</i>	Balaban	LC	Ek2
37	CICONIIFORMES	ARDEIDAE	Nycticorax	<i>Nycticorax nycticorax</i>	Gece Balıkçılı	LC	Ek2
38	CICONIIFORMES	ARDEIDAE	Ardeola	<i>Ardeola ralloides</i>	Alacabalıkçıl	LC	Ek2
39	CICONIIFORMES	CICONIIDAE	Ciconia	<i>Ciconia nigra</i>	Kara Leylek	LC	Ek2
40	COLUMBIFORMES	COLUMBIDAE	Streptopelia	<i>Streptopelia decaocto</i>	Kumru	LC	Ek3
41	COLUMBIFORMES	COLUMBIDAE	Zenaida	<i>Zenaida macroura</i>	Güvercin	LC	Ek3
42	COLUMBIFORMES	COLUMBIDAE	Streptopelia	<i>Streptopelia turtur</i>	Üveyik	LC	Ek3
43	COLUMBIFORMES	COLUMBIDAE	Columba	<i>Columba livia</i>	Kaya Güvercini	LC	Ek3
44	COLUMBIFORMES	COLUMBIDAE	Columba	<i>Columba palumbus</i>	Tahtalı Güvercin	LC	Ek3
45	CORACIIFORMES	UPIPIDAE	Upupa	<i>Upupa epops</i>	İbibik	LC	Ek2
46	CORACIIFORMES	PICIDAE	Dendrocopus	<i>Dendrocopus syriacus</i>	Alaca Ağaçkakan	LC	Ek2
47	CORACIIFORMES	PICIDAE	Dendrocopus	<i>Dendrocopus medius</i>	Ortanca Ağaçkakan	LC	Ek2
48	CORACIIFORMES	MEROPIIDAE	Merops	<i>Merops apiaster</i>	Arikuşu	LC	Ek2
49	CORACIIFORMES	ALCEDINIDAE	Alcedo	<i>Alcedo atthis</i>	Yalıçapkını	LC	Ek2
50	CUCULIFORMES	CUCULIDAE	Cuculus	<i>Cuculus canorus</i>	Guguk Kuşu	LC	Ek3
51	CUCULIFORMES	CUCULIDAE	Clamator	<i>Clamator glandarius</i>	Tepeli Gugukkuşu	LC	Ek2
52	FALCONIFORMES	ACCIPITRIDAE	Accipiter	<i>Accipiter nisus</i>	Atmaca	LC	Ek2
53	FALCONIFORMES	ACCIPITRIDAE	Circaetus	<i>Circaetus Gallicus</i>	Yılan Kartalı	LC	Ek2
54	FALCONIFORMES	ACCIPITRIDAE	Aquila	<i>Aquila clagna</i>	Büyük Orman Kartalı	VU	Ek2
55	FALCONIFORMES	ACCIPITRIDAE	Aquila	<i>Aquila pomarina</i>	Küçük Orman Kartalı	LC	Ek2
56	FALCONIFORMES	FALCONIDAE	Falco	<i>Falco tinnuculus</i>	Kerkenez	LC	Ek2
57	FALCONIFORMES	FALCONIDAE	Falco	<i>Falco vespertinus</i>	Ala Doğan	LC	Ek2
58	FALCONIFORMES	FALCONIDAE	Falco	<i>Falco subbuteo</i>	Delice Doğan	LC	Ek2
59	FALCONIFORMES	FALCONIDAE	Falco	<i>Falco peregrinus</i>	Gökdoğan	LC	Ek2

60	FALCONIFORMES	ACCIPITRIDAE	Circus	<i>Circus aeruginosus</i>	Saz Delicesi	LC	Ek2
61	FALCONIFORMES	ACCIPITRIDAE	Circus	<i>Circus macrourus</i>	Bozkır Delicesi	NT	Ek2
62	FALCONIFORMES	ACCIPITRIDAE	Circus	<i>Circus cyaneus</i>	Gökçe Delice	LC	Ek2
63	FALCONIFORMES	ACCIPITRIDAE	Neophron	<i>Neophron percnopterus</i>	Beyaz Akbaba	EN	Ek2
64	FALCONIFORMES	ACCIPITRIDAE	Milvus	<i>Milvus migrans</i>	Kara Çaylak	LC	Ek2
65	FALCONIFORMES	ACCIPITRIDAE	Accipiter	<i>Accipiter centilis</i>	Çakır Kuşu	LC	Ek2
66	FALCONIFORMES	ACCIPITRIDAE	Pandion	<i>Pandion haliaetus</i>	Balık Kartalı	LC	Ek2
67	GALLIFORMES	PHASIANIDAE	Pavo	<i>Pavo cristatus</i>	Tavus Kuşu	LC	-
68	GALLIFORMES	PHASIANIDAE	Alectoris	<i>Alectoris chukar</i>	Kıvalı Keklik	LC	Ek3
69	GALLIFORMES	PHASIANIDAE	Coturnix	<i>Coturnix coturnix</i>	Bıldırcın	LC	Ek3
70	GALLIFORMES	RALLIDAE	Gallinula	<i>Gallinula chloropus</i>	Su Tavuğu	LC	Ek3
71	GALLIFORMES	RALLIDAE	Gallinula	<i>Gallinula chloropus</i>	Saz Tavuğu	LC	-
72	GAVIIFORMES	GAVIIDAE	Gavia	<i>Gavia arctica</i>	Karagerdanlı Dalgıcı	LC	Ek2
73	GRUIFORMES	LARIDAE	Larus	<i>Larus fuscus</i>	Kara Sırtlı Martı	LC	Ek3
74	GRUIFORMES	LARIDAE	Larus	<i>Larus cachinnans</i>	Akbaş Martı	LC	Ek3
75	GRUIFORMES	LARIDAE	Larus	<i>Larus michahellis</i>	Gümüş Martı	LC	Ek3
76	GRUIFORMES	LARIDAE	Chroicocephalus	<i>Chroicocephalus ridibundus</i>	Gülen Martı	-	-
77	GRUIFORMES	LARIDAE	Larus	<i>Larus cachinnans michaellis</i>	Sarı Ayaklı Martı	LC	Ek3
78	GRUIFORMES	LARIDAE	Larus	<i>Larus genei</i>	İnce Gagalı martı	LC	Ek2
79	GRUIFORMES	LARIDAE	Sterna	<i>Sterna nilotica</i>	Gülen Sumru	LC	Ek3
80	GRUIFORMES	LARIDAE	Sterna	<i>Sterna sandvicensis</i>	Kara Gagalı Sumru	LC	Ek2
81	GRUIFORMES	LARIDAE	Chlidonias	<i>Chlidonias niger</i>	Kara Sumru	LC	Ek3
82	GRUIFORMES	LARIDAE	Sterna	<i>Sterna albifrons</i>	Küçük Sumru	LC	Ek2
83	GRUIFORMES	LARIDAE	Larus	<i>Larus ridibundus</i>	Karabaş Martı	LC	Ek3
84	GRUIFORMES	RALLIDAE	Fulica	<i>Fulica atra</i>	Sakarmeke	LC	Ek2-3
85	PASSERIFORMES	CORACIIDAE	Coracias	<i>Coracias garrulus</i>	Gök Kuzgunu	NT	Ek2
86	PASSERIFORMES	ALAUDIDAE	Melanocorypha	<i>Melanocorypha calandra</i>	Boğmaklı Tarlakuşu	LC	Ek2
87	PASSERIFORMES	MOTACILLIDAE	Motacilla	<i>Motacilla alba</i>	Ak Kuyruksallayan	LC	Ek2

88	PASSERIFORMES	MOTACILLIDAE	Motacilla	<i>Motacilla flava</i>	Sarı Kuyruksallayan	LC	Ek2
89	PASSERIFORMES	MOTACILLIDAE	Motacilla	<i>Motacilla cinerea</i>	Dağ Kuyruksallayan	LC	Ek2
90	PASSERIFORMES	MUSCICAPIDAE	Erithacus	<i>Erithacus rubecula</i>	Kızılgırdan	LC	Ek2
91	PASSERIFORMES	MUSCICAPIDAE	Luscinia	<i>Luscinia svecica</i>	Mavigırdan	LC	Ek2
92	PASSERIFORMES	MUSCICAPIDAE	Phoenicurus	<i>Phoenicurus phoenicurus</i>	Dağ Kızılkuyruğu	LC	-
93	PASSERIFORMES	MUSCICAPIDAE	Luscinia	<i>Luscinia megarynchos</i>	Bülbül	LC	Ek2
94	PASSERIFORMES	TURDIDAE	Turdus	<i>Turdus merula</i>	Karatavuk	LC	Ek3
95	PASSERIFORMES	SYLVIDAE	Sylvia	<i>Sylvia borin</i>	Bahçe Ötleğen	LC	Ek2
96	PASSERIFORMES	SYLVIDAE	Sylvia	<i>Sylvia atricapilla</i>	Karabaş Ötleğen	LC	Ek2
97	PASSERIFORMES	SYLVIDAE	Sylvia	<i>Sylvia crassirostris</i>	Ak Gözlü Ötleğen	LC	Ek2
98	PASSERIFORMES	SYLVIDAE	Phylloscopus	<i>Phylloscopus collybita</i>	Cif Caf	LC	-
99	PASSERIFORMES	SYLVIDAE	Locustella	<i>Locustella fluviatilis</i>	Ağaç Kamışcını	LC	Ek2
100	PASSERIFORMES	LANIIDAE	Lanius	<i>Lanius collurio</i>	Çekirgekuşu	LC	-
101	PASSERIFORMES	LANIIDAE	Lanius	<i>Lanius senator</i>	Kızılbaşlı Çekirgekuşu	LC	-
102	PASSERIFORMES	STURNIDAE	Sturnus	<i>Sturnus vulgaris</i>	Şıgırcık	LC	Ek3
103	PASSERIFORMES	FRINGILLIDAE	Fringilla	<i>Fringilla coelebs</i>	İspinoz	LC	Ek3
104	PASSERIFORMES	FRINGILLIDAE	Carduelis	<i>Carduelis carduelis</i>	Saka	LC	Ek2
105	PASSERIFORMES	FRINGILLIDAE	Serinus	<i>Serinus serinus</i>	Küçük İskete	LC	Ek2
106	PASSERIFORMES	EMBERIZIDAE	Emberiza	<i>Emberiza melanocephala</i>	Karabaşlı Kirazkuşu	LC	Ek2
107	PASSERIFORMES	EMBERIZIDAE	Emberiza	<i>Emberiza calandra</i>	Tarla Kirazkuşu	LC	Ek3
108	PASSERIFORMES	PARIDAE	Periparus	<i>Periparus ater</i>	Çam Baştankarası	LC	Ek2
109	PASSERIFORMES	PARIDAE	Parus	<i>Parus major</i>	Büyük Baştankara	LC	Ek2
110	PASSERIFORMES	PARIDAE	Parus	<i>Parus caeruleus</i>	Mavi Baştankara	LC	Ek2
111	PASSERIFORMES	ALAUDIDAE	Galerida	<i>Galerida cristata</i>	Tepeli Toygar	LC	Ek3
112	PASSERIFORMES	HIRUNDINIDAE	Hirundo	<i>Hirundo rustica</i>	Kır Kırlangıcı	LC	Ek2
113	PASSERIFORMES	HIRUNDINIDAE	Hirundo	<i>Hirundo daurica</i>	Kızıl Kırlangıç	LC	Ek2
114	PASSERIFORMES	HIRUNDINIDAE	Ptyonoprogne	<i>Ptyonoprogne rupestris</i>	Kaya Kırlangıcı	LC	Ek2
115	PASSERIFORMES	CORVIDAE	Corvus	<i>Corvus frugilegus</i>	Ekin Kargası	LC	Ek3

116	PASSERIFORMES	CORVIDAE	Corvus	<i>Corvus monedula</i>	Cüce Karga	LC	Ek3
117	PASSERIFORMES	CORVIDAE	Corvus	<i>Corvus corax</i>	Kuzgun	LC	Ek3
118	PASSERIFORMES	CORVIDAE	Pica	<i>Pica pica</i>	Saksağan	LC	Ek3
119	PASSERIFORMES	CORVIDAE	Corvus	<i>Corvus corone</i>	Leş Kargası	LC	Ek3
120	PASSERIFORMES	PASSERIDAE	Passer	<i>Passer domesticus</i>	Serçe	LC	Ek3
121	PASSERIFORMES	PASSERIDAE	Passer	<i>Passer hispaniolensis</i>	Söğüt Serçesi	LC	Ek3
122	PASSERIFORMES	PASSERIDAE	Passer	<i>Passer montanus</i>	Ağaç serçesi	LC	-
123	PASSERIFORMES	HIRUNDINIDAE	Delichon	<i>Delichon urbica</i>	Ev Kırlangıcı	LC	Ek2
124	PASSERIFORMES	ALAUDIDAE	Alauda	<i>Alauda arvensis</i>	Tarla Kuşu	LC	Ek3
125	PASSERIFORMES	ALAUDIDAE	Lulula	<i>Lulula arborea</i>	Orman Toygarı	LC	Ek3
126	PASSERIFORMES	ALAUDIDAE	Calandrella	<i>Calandrella brachydactyla</i>	Bozkır Toygarı	LC	Ek3
127	PASSERIFORMES	MOTACILLIDAE	Anthus	<i>Anthus trivialis</i>	Ağaç İncirkuşu	LC	Ek2
128	PASSERIFORMES	MOTACILLIDAE	Anthus	<i>Anthus campestris</i>	Kır İncirkuşu	LC	Ek2
129	PASSERIFORMES	MOTACILLIDAE	Anthus	<i>Anthus pratensis</i>	Çayır İncirkuşu	LC	Ek2
130	PASSERIFORMES	MOTACILLIDAE	Anthus	<i>Anthus spinoletta</i>	Dağ İncirkuşu	LC	Ek2
131	PASSERIFORMES	TURDIDAE	Turdus	<i>Turdus philomelos</i>	Öter Ardıç	LC	Ek3
132	PASSERIFORMES	TURDIDAE	Turdus	<i>Turdus viscivorus</i>	Ökse Ardıcı	LC	Ek2
133	PASSERIFORMES	TURDIDAE	Saxicola	<i>Saxicola torquata</i>	Karagerdanlı Taşkuşu	LC	Ek2
134	PASSERIFORMES	TURDIDAE	Saxicola	<i>Saxicola rubetra</i>	Taşkuşu	LC	Ek2
135	PASSERIFORMES	TURDIDAE	Oenanthe	<i>Oenanthe hispanica</i>	Karakulaklı Kuyrukkakan	LC	Ek2
136	PASSERIFORMES	TURDIDAE	Oenanthe	<i>Oenanthe isabellina</i>	Boz Kuyrukkakan	LC	Ek2
137	PASSERIFORMES	TURDIDAE	Oenanthe	<i>Oenanthe oenanthe</i>	Kuyrukkakan	LC	Ek2
138	PASSERIFORMES	TURDIDAE	Luscinia	<i>Luscinia megarhynchos</i>	Bülbül	LC	Ek2
139	PASSERIFORMES	SYLVIIDAE	Cettia	<i>Cettia cetti</i>	Kamış Bülbülü	LC	Ek2
140	PASSERIFORMES	SYLVIIDAE	Phylloscopus	<i>Phylloscopus collybita</i>	Çıvgın	LC	Ek2
141	PASSERIFORMES	SYLVIIDAE	Sylvia	<i>Sylvia melanocephala</i>	Maskeli Ötleğen	LC	Ek2
142	PASSERIFORMES	SYLVIIDAE	Sylvia	<i>Sylvia communis</i>	Çalı Ötleğeni	LC	Ek2
143	PASSERIFORMES	SYLVIIDAE	Sylvia	<i>Sylvia cantillans</i>	Bıyıklı Ötleğen	LC	Ek2

144	PASSERIFORMES	SYLVIIDAE	Sylvia	<i>Sylvia hortensis</i>	Karayüzlü Ötleğen	LC	Ek2
145	PASSERIFORMES	SYLVIIDAE	Sylvia	<i>Sylvia curruca</i>	Akgerdanlı Ötleğen	LC	Ek2
146	PASSERIFORMES	SYLVIIDAE	Hippolais	<i>Hippolais pallida</i>	Ak Mukallit	LC	Ek2
147	PASSERIFORMES	SYLVIIDAE	Acrocephalus	<i>Acrocephalus scirpaceus</i>	Saz Kamışçını	LC	Ek2
148	PASSERIFORMES	SYLVIIDAE	Acrocephalus	<i>Acrocephalus arundinaceus</i>	Büyük Kamışçın	LC	Ek2
149	PASSERIFORMES	SYLVIIDAE	Phylloscopus	<i>Phylloscopus trochilus</i>	Söğütbülbülü	LC	Ek2
150	PASSERIFORMES	MUSCICAPIDAE	Muscicapa	<i>Muscicapa striata</i>	Benekli Sinekkapan	LC	Ek2
151	PASSERIFORMES	MUSCICAPIDAE	Ficedula	<i>Ficedula semitorquata</i>	Yarımband Sinekkapan	LC	Ek2
152	PASSERIFORMES	MUSCICAPIDAE	Phoenicurus	<i>Phoenicurus ochruros</i>	Karakızılkuyruk	LC	Ek2
153	PASSERIFORMES	MUSCICAPIDAE	Phoenicurus	<i>Phoenicurus phoenicurus</i>	Kızılkuyruk	LC	Ek2
154	PASSERIFORMES	MUSCICAPIDAE	Muscicapa	<i>Muscicapa striata</i>	Gri Sinekkapan	LC	Ek2
155	PASSERIFORMES	SITTIDAE	Sitta	<i>Sitta neumayer</i>	Kaya Sivacı Kuşu	LC	Ek2
156	PASSERIFORMES	CORVIDAE	Garrulus	<i>Garrulus glandarius</i>	Alakarga	LC	Ek3
157	PASSERIFORMES	LANIIDAE	Lanius	<i>Lanius collurio</i>	Kızılsırtlı Örümcek Kuşu	LC	Ek2
158	PASSERIFORMES	LANIIDAE	Lanius	<i>Lanius senator</i>	Kızılbaşlı Örümcek Kuşu	LC	Ek2
159	PASSERIFORMES	LANIIDAE	Lanius	<i>Lanius nubicus</i>	Maskeli Örümcek Kuşu	LC	Ek2
160	PASSERIFORMES	CORVIDAE	Corvus	<i>Corvus cornix</i>	Sis Kargası	LC	-
161	PASSERIFORMES	FRINGILLIDAE	Carduelis	<i>Carduelis chloris</i>	Florya	LC	Ek2
162	PASSERIFORMES	FRINGILLIDAE	Carduelis	<i>Carduelis spinus</i>	Karabaşlı İskete	LC	Ek2
163	PASSERIFORMES	FRINGILLIDAE	Carduelis	<i>Carduelis cannabina</i>	Keten Kuşu	LC	Ek2
164	PASSERIFORMES	FRINGILLIDAE	Coccothraustes	<i>Coccothraustes coccothraustes</i>	Kocabaş	LC	Ek2
165	PASSERIFORMES	EMBERIZIDAE	Emberiza	<i>Emberiza hortulana</i>	Kirazkuşu	LC	Ek3
166	PASSERIFORMES	EMBERIZIDAE	Emberiza	<i>Emberiza cia</i>	Kaya Kirazkuşu	LC	Ek2
167	PASSERIFORMES	EMBERIZIDAE	Emberiza	<i>Emberiza caesia</i>	Kızıl Kirazkuşu	LC	Ek2
168	PASSERIFORMES	EMBERIZIDAE	Emberiza	<i>Emberiza citrinella</i>	Sarı Kirazkuşu	LC	Ek2
169	PASSERIFORMES	EMBERIZIDAE	Emberiza	<i>Emberiza cirrus</i>	Bahçe Kirazkuşu	LC	Ek2
170	PASSERIFORMES	AEGITHALIDAE	Aegithalos	<i>Aegithalos caudatus</i>	Uzunkuyruklu Baştankara	LC	Ek3
171	PASSERIFORMES	TROGLODYTIDAE	Troglodytes	<i>Troglodytes troglodytes</i>	Çitkuşu	LC	Ek2

172	PASSERIFORMES	ORİOLİDAE	Oriolus	<i>Oriolus oriolus</i>	Sarıasma	LC	Ek2
173	PELICANIFORMES	PELECANIDAE	Pelecanus	<i>Pelecanus onocratalus</i>	Ak Pelikan	LC	Ek2
174	PELICANIFORMES	PELECANIDAE	Pelecanus	<i>Pelecanus crispus</i>	Tepeli Pelikan	VU	Ek2
175	PELICANIFORMES	THRESKIORNITHIDAE	Platalea	<i>Platalea leucorodia</i>	Kaşıkcı	LC	Ek2
176	PODICIPEDIFORMES	PODİCİPEDİDAE	Podiceps	<i>Podiceps cristatus</i>	Bahri	LC	Ek3
177	PODICIPEDIFORMES	PODİCİPEDİDAE	Podiceps	<i>Podiceps ruficollis</i>	Küçük Batağan	LC	Ek2
178	PODICIPEDIFORMES	PODİCİPEDİDAE	Podiceps	<i>Podiceps nigricollis</i>	Karaboyunlu Batağan	LC	Ek2
179	SULIFORMES	PHALACROCORACIDAE	Phalacrocorax	<i>Phalacrocorax carbo</i>	Karabatak	LC	Ek3
180	SULIFORMES	PHALACROCORACIDAE	Phalacrocorax	<i>Phalacrocorax pygmeu</i>	Küçük Karabatak	LC	Ek2
181	SULIFORMES	PHALACROCORACIDAE	Phalacrocorax	<i>Phalacrocorax aristotelis</i>	Tepeli Karabatak	LC	Ek2
182	STRIGIFORMES	STRIGIDAE	Athene	<i>Athene noctua</i>	Kukumav	LC	Ek2
183	STRIGIFORMES	TYTONIDAE	Tyto	<i>Tyto alba</i>	Peçeli Baykuş	LC	Ek2
184	PICIFORMES	PICIDAE	Dendrocopus	<i>Dendrocopus minor</i>	Küçük Ağaçkakan	LC	-

Tablo 4 Memelilere ait envanter listesi.

MEMELİLER							
Sayı	Takım (ordo)	Familya (familia)	Cins (genus)	Tür (species)	Türkçe Adı	IUCN	BERN
1	ARTIODACTYLA	SUIDAE	Sus	<i>Sus scrofa</i>	Yabani Domuz	LC	-
2	CARNIVORA	CANIDAE	Vulpes	<i>Vulpes Vulpes</i>	Kızıl Tilki	LC	-
3	CARNIVORA	CANIDAE	Canis	<i>Canis aureus</i>	Çakal	LC	-
4	CARNIVORA	CANIDAE	Mustela	<i>Mustela nivalis</i>	Gelincik	LC	-
5	CHIROPTERA	RHINOLOPHIDAE	Rhinolophus	<i>Rhinolophus hipposideros</i>	Nalburunlu Küçük Yarasa	LC	Ek2
6	CHIROPTERA	RHINOLOPHIDAE	Rhinolophus	<i>Rhinolophus euryale</i>	Akdeniz Nalburunlu Yarasa	NT	Ek2
7	CHIROPTERA	RHINOLOPHIDAE	Rhinolophus	<i>Rhinolophus ferrumequinum</i>	Nalburunlu Büyük Yarasa	LC	Ek2
8	CHIROPTERA	RHINOLOPHIDAE	Rhinolophus	<i>Rhinolophus mehelyi</i>	Nalburunlu Yarasa	VU	Ek2
9	CHIROPTERA	RHINOLOPHIDAE	Pipistrellus	<i>Pipistrellus pipistrellus</i>	Cüce Yarasa	LC	Ek3
10	CHIROPTERA	RHINOLOPHIDAE	Myotis	<i>Myotis capaccinii</i>	Uzunayaklı Yarasa	VU	Ek2

11	CHIROPTERA	RHINOLOPHIDAE	Eptesicus	<i>Eptesicus serotinus</i>	Geniř Kanatlı Yarasa	LC	Ek2
12	CHIROPTERA	VESPERTILIONIDAE	Myotis	<i>Myotis myotis</i>	Büyük Farekulaklı Yarasa	LC	-
13	CHIROPTERA	MINIOPTERIDAE	Miniopterus	<i>Miniopterus schreibersii</i>	Uzunkanatlı Yarasa	LC	-
14	CHIROPTERA	RHINOLOPHIDAE	Rhinolophus	<i>Rhinolophus blasii</i>	Blasius Nalburunlu Yararasası	LC	Ek2
15	CHIROPTERA	RHINOLOPHIDAE	Myotis	<i>Myotis blythii</i>	Fare Kulaklı Küçük Yarasa	LC	Ek2
16	CHIROPTERA	RHINOLOPHIDAE	Myotis	<i>Myotis emarginatus</i>	Kirpikli Yarasa	LC	Ek2
17	CHIROPTERA	RHINOLOPHIDAE	Myotis	<i>Myotis aurascens</i>	Bıyıklı Kahverengi Yarasa	LC	Ek2
18	CHIROPTERA	RHINOLOPHIDAE	Myotis	<i>Myotis mystacinus</i>	Bıyıklı Siyah Yarasa	LC	Ek2
19	CHIROPTERA	RHINOLOPHIDAE	Myotis	<i>Myotis nattereri</i>	Saçaklı Yarasa	LC	Ek2
20	CHIROPTERA	VESPERTILIONIDAE	Nyctalus	<i>Nyctalus noctula</i>	Bayağı Akşamcı Yarasa	LC	Ek2
21	CHIROPTERA	RHINOLOPHIDAE	Rhinolophus	<i>Pipistrellus kuhlii</i>	Beyaz Şeritli Cüce Yarasa	LC	Ek2
22	CHIROPTERA	VESPERTILIONIDAE	Hypsugo	<i>Hypsugo savii</i>	Savi'nin Cüce Yararasası	LC	Ek2
23	INSECTIVORA	ERINACEIDAE	Erinaceus	<i>Erinaceus concolor</i>	Kirpi	LC	Ek3
24	INSECTIVORA	SORICIDAE	Neomys	<i>Neomys anomalus</i>	Bataklık Sivri Faresi	LC	Ek3
25	LAGOMORPHA	LEPORIDAE	Lepus	<i>Lepus europaeus</i>	Yabani Tavşan	LC	-
26	LAGOMORPHA	LEPORIDAE	Lepus	<i>Lepus capensis</i>	Yabani Tavşan	LC	Ek2
27	RODENTIA	SCIURIDAE	Sciurus	<i>Sciurus anomalus</i>	Sincap	LC	-
28	RODENTIA	MURIDAE	Apodemus	<i>Apodemus sylvaticus</i>	Adi Tarla Faresi, Ormanfaresi	LC	-
29	RODENTIA	MURIDAE	Apodemus	<i>Apodemus mystacinus</i>	Kayalık Faresi	LC	-
30	RODENTIA	MURIDAE	Mus	<i>Mus musculus</i>	Ev Faresi	LC	-
31	RODENTIA	CRICETIDAE	Microtus	<i>Microtus guentheri</i>	Tarla Faresi	LC	-
32	RODENTIA	CRICETIDAE	Arvicola	<i>Arvicola terrestris</i>	Su Sıçanı	LC	-
33	RODENTIA	MURIDAE	Rattus	<i>Rattus rattus</i>	Lağım Faresi	LC	-
34	RODENTIA	MURIDAE	Rattus	<i>Rattus norvegicus</i>	Göçmen Sıçan	LC	-
35	RODENTIA	CRICETIDAE	Microtus	<i>Microtus arvalis</i>	Tarla Sıçanı	LC	-
36	RODENTIA	GLIRIDAE	Glis	<i>Glis glis</i>	Yedi Uyur	LC	-
37	RODENTIA	SPALACIDAE	Spalax	<i>Spalax nehringi</i>	Körfare	DD	-

38	RODENTIA	CRICETIDAE	Cricetulus	<i>Cricetulus migratorius</i>	Cüce Avurtlak	LC	-
39	CARNIVORA	MUSTELIDAE	Vormela	<i>Vormela peregusna</i>	Alacasansar	VU	-
40	CARNIVORA	MUSTELIDAE	Martes	<i>Martes martes</i>	Ağaç Sansarı	LC	-
41	CARNIVORA	MUSTELIDAE	Martes	<i>Martes foina</i>	Kaya Sansarı	LC	Ek3
42	CARNIVORA	MUSTELIDAE	Meles	<i>Meles meles</i>	Porsuk	LC	-
43	EULYPOTYPHILA	SORICIDAE	Sorex	<i>Sorex minutus</i>	Cüce Fare	LC	-
44	INSECTIVORA	TALPIDAE	Talpa	<i>Talpa levantis levantis</i>	Kör Köstebek	LC	-
45	CARNIVORA	PHOCIDAE	Monachus	<i>Monachus monachus</i>	Akdeniz Foku	EN	-
46	CARNIVORA	FELIDAE	Felis	<i>Felis silvestris</i>	Yaban Kedisi	LC	Ek3
47	CARNIVORA	MUSTELIDAE	Lutra	<i>Lutra lutra</i>	Su Samuru	NT	Ek2

Tablo 5 Sürüngenlere ait envanter listesi.

SÜRÜNGENLER							
Sayı	Takım (ordo)	Familiya (familia)	Cins (genus)	Tür (species)	Türkçe Adı	IUCN	BERN
1	TESTUDİNES	TESTUDINIDAE	Testudo	<i>Testudo graeca</i>	Adi Tosbağa	VU	Ek2
2	TESTUDİNES	GEOEMYDİDAE	Mauremys	<i>Mauremys caspica</i>	Çizgili Kaplumbağa	-	Ek2
3	SERPENTES (=OPHIDIA)	COLUBRIDAE	Telescopus	<i>Telescopus fallax</i>	Kedigözlü Yılan	-	-
4	SERPENTES (=OPHIDIA)	COLUBRIDAE	Dolichopsis	<i>Dolichopsis jugularis</i>	Kara Yılan	-	-
5	SERPENTES (=OPHIDIA)	COLUBRIDAE	Eirenis	<i>Eirenis modestus</i>	Uysal Yılan	LC	Ek3
6	SERPENTES (=OPHIDIA)	COLUBRIDAE	Natrix	<i>Natrix natrix</i>	Küveli Suyılanı	LC	Ek3
7	SERPENTES (=OPHIDIA)	COLUBRIDAE	Natrix	<i>Natrix tessellata</i>	Su Yılanı	-	Ek2
8	OPHIDIA	TYPHLOPİDAE	Typhlops	<i>Typhlops vermicularis</i>	Kör Yılan	LC	Ek2
9	SQUAMATA	ANGUIDAE	Ophisaurus	<i>Ophisaurus apodus</i>	Oluklu Kertenkele	LC	Ek2
10	SQUAMATA	ANGUIDAE	Anguis	<i>Anguis fragilis</i>	Yılanımsı Kertenkele	LC	Ek3
11	SQUAMATA	COLUBRIDAE	Dolichophis	<i>Dolichophis caspius</i>	Bozyörük	-	Ek3
12	SQUAMATA	COLUBRIDAE	Platyceps	<i>Platyceps najadum</i>	İnce Yılan	LC	Ek3
13	SQUAMATA	COLUBRIDAE	Zamenis	<i>Zamenis stula</i>	Ev Yılanı	LC	Ek2
14	SQUAMATA	COLUBRIDAE	Elaphe	<i>Elaphe quatuorlineata</i>	Sarı Yılan	-	Ek3

15	SQUAMATA	COLUBRIDAE	Hemorrhois	<i>Hemorrhois nummifer</i>	Sikkeli Yılan	-	-
16	SQUAMATA	COLUBRIDAE	Malpolon	<i>Malpolon monspessulanus</i>	Çukurbaşı Yılan	LC	Ek3
17	SQUAMATA	VİPERIDAE	Vipera	<i>Vipera sp.</i>	Engerek Yılanı	-	-
18	SQUAMATA	GEKKONIDAE	Hemidactylus	<i>Hemidactylus turcicus</i>	Geniş Parmaklı Keler	LC	Ek3
19	SQUAMATA	GEKKONIDAE	Laudakio	<i>Laudakio stellio</i>	Dikenli Keler	-	Ek2
20	SQUAMATA	GEKKONIDAE	Mediodactylus	<i>Mediodactylus kotschy</i>	İnce Parmaklı keler	LC	Ek2
21	SQUAMATA	SCINCIDAE	Ablepharus	<i>Ablepharus kitaibelli</i>	İnce Kertenkele	LC	Ek2
22	SQUAMATA	SCINCIDAE	Trachylepis	<i>Trachylepis aurata</i>	Tıknaz Kertenkele	LC	Ek2
23	SQUAMATA	LACERTIDAE	Ophisops	<i>Ophisops elegans</i>	Tarla Kertenkelesi	-	Ek2
24	SQUAMATA	LACERTIDAE	Lacerta	<i>Lacerta viridis</i>	Küçük Yeşilkertenkele	LC	Ek3
25	SQUAMATA	LACERTIDAE	Lacerta	<i>Lacerta trilineata</i>	İri Yeşilkertenkele	LC	Ek3
26	SQUAMATA	LACERTIDAE	Podarcis	<i>Podarcis muralis</i>	Duvar Kertenkelesi	LC	Ek2
27	SQUAMATA	BLANIDAE	Blanus	<i>Blanus strauchi</i>	Kör Kertenkele	LC	-
28	TESTUDINES	EMYDIDAE	Emys	<i>Emys orbicularis</i>	Benekli Kaplumbağa	NT	Ek2
29	TESTUDINES	CHELONIIDAE	Caretta	<i>Caretta caretta</i>	Sini Kaplumbağası	CR	-

Tablo 6 Amfibilere ait envanter listesi.

AMPHİBİLER (iki yaşamlılar)							
Sayı	Takım (ordo)	Familya (familia)	Cins (genus)	Tür (species)	Türkçe Adı	IUCN	BERN
1	ANURA	RANIDAE	Rana	<i>Rana ridibunda</i>	Ova Kurbağası	LC	Ek3
2	ANURA	RANIDAE	Rana	<i>Rana macrocnemis</i>	Uludağ Kurbağası	LC	Ek3
3	ANURA	BUFONIDAE	Bufo	<i>Bufo bufo</i>	Siğilli Kurbağa	LC	Ek3
4	ANURA	BUFONIDAE	Bufotes	<i>Bufotes viridis</i>	Gece Kurbağası	LC	Ek3
5	ANURA	SALAMANDRIDAE	Triturus	<i>Triturus vulgaris</i>	Küçük Semender	LC	Ek3
6	ANURA	SALAMANDRIDAE	Triturus	<i>Triturus karelini</i>	Pürtüklü Semender	LC	Ek3
7	ANURA	RANIDAE	Pelophylax	<i>Pelophylax ridibundus</i>	Ova Kurbağası	-	-
8	ANURA	BUFONIDAE	Pseudepidalea	<i>Pseudepidalea variabilis</i>	Değişken Desenli Gece Kurbağası	-	-
9	ANURA	HYLIDAE	Hyla	<i>Hyla orientalis</i>	Ağaç Kurbağası	-	Ek3

10	ANURA	PELOBATIDAE	Pelobates	<i>Pelobates syriacus</i>	Toprak Kurbağası	LC	Ek3
----	-------	-------------	-----------	---------------------------	------------------	----	-----

Tablo 7 Süngerlere ait envanter listesi.

SÜNGERLER						
Sayı	Takım (ordo)	Familiya (familia)	Cins (genus)	Tür (species)	Türkçe Adı	
1	POECILOSCLERIDA	MYXILLIDAE	Crambe	<i>Crambe crambe</i>	Sünger	

Tablo 8 Sölemlere ait envanter listesi.

SÖLEMLER					
Sayı	Takım (ordo)	Familiya (familia)	Cins (genus)	Tür (species)	Türkçe Adı
1	SEMAEOSTOMEAE	ULMARIDAE	Aurelia	<i>Aurelia aurita</i>	Deniz Anası
2	ACTINIARIA	ACTINIIDAE	Anemonia	<i>Anemonia sulcata</i>	Deniz Gülü
3	ACTINIARIA	ACTINIIDAE	Anemonia	<i>Anemonia viridis</i>	Deniz Gülü
4	BEROIDA	BEROIDAE	Beroe	<i>Beroe ovata</i>	Deniz Kandilleri
5	CERIANTHARIA	CERIANTHIDAE	Cerianthus	<i>Cerianthus membranaceus</i>	Deniz Gülü

Tablo 9 Solucanlara ait envanter listesi.

SOLUCANLAR					
Sayı	Takım (ordo)	Familiya (familia)	Cins (genus)	Tür (species)	Türkçe Adı
1	CANALIPALPATA	SERPULIDAE	Serpula	<i>Serpula vermicularis</i>	Halkalı Solucan
2	SABELLIDA	SERPULIDAE	Protula	<i>Protula sp.</i>	Halkalı Solucan
3	ARCHIANNELIDA	POLYGORDIIDAE	Polygordius	<i>Polygordius triestinus</i>	Halkalı Solucan
4	ARCHIANNELIDA	PROTODRILIDAE	Protodrilus	<i>Protodrilus flavocapitatus</i>	Halkalı Solucan
5	SEDENTARIA	FLABELLIGERIDA	Flabelligera	<i>Flabelligera diplochaitus</i>	Halkalı Solucan

6	CANALIPALPATA	SPIONIDAE	Polydora	<i>Polydora ciliata</i>	Halkalı Solucan
---	---------------	-----------	----------	-------------------------	-----------------

Tablo 10 Yumuşakçalara ait envanter listesi.

YUMUŞAKÇALAR					
Sayı	Takım (ordo)	Familya (familia)	Cins (genus)	Tür (species)	Türkçe Adı
1	MYTILOIDA	MYTILIDAE	Mytilus	<i>Mytilus galloprovincialis</i>	Midye
2	PTERIOIDA	PINNIDAE	Pinna	<i>Pinna nobilis</i>	Çift Kabuklu
3	NEOGASTROPODA	MURICIDAE	Rapana	<i>Rapana venosa</i>	Rapana
4	VENEROIDA	CARDIIDAE	Cerestoderma	<i>Cerestoderma edule</i>	Kalp Midyesi
5	-	CENTRIHIIDAE	Cerithium	<i>Cerithium sp.</i>	-
6	VENEROIDA	VENERIDAE	Chamelea	<i>Chamelea gallina</i>	Kum Midyesi
7	BIVALVIA	GASTROCHAENIDAE	Gastrochaena	<i>Gastrochaena dubia</i>	-
8	BIVALVIA	OSTREIDAE	Ostrea	<i>Ostrea edulis</i>	İstiridye
9	PTERIOIDA	PINNIDAE	Pinna	<i>Pinna rudis</i>	Çift Kabuklu
10	BIVALVIA	SPONDYLIDAE	Spondylus	<i>Spondylus sp.</i>	-
11	BIVALVIA	VENERIDAE	Tapes	<i>Tapes philippinarium</i>	Kum Midyesi
12	NEOGASTROPODA	MURICIDAE	Murex	<i>Murex brandaris</i>	Dikenli Salyangoz
13	PTEROMORPHA	PECTINIDAE	Pecten	<i>Pecten jacobaeus</i>	Tarak Midyesi
14	HETERODONTA	CARDIIDAE	Cerastoderma	<i>Cerastoderma edule</i>	Kum Midyesi
15	HETERODONTA	VENERIDAE	Venus	<i>Venus verrucosa</i>	Kum Midyesi
16	ADAPEDONTA	SOLENIIDAE	Solen	<i>Solen marginatus</i>	Kum Midyesi
17	ADAPEDONTA	PHOLADIDAE	Pholas	<i>Pholas dactylus</i>	Kum Midyesi
18	DECAPODA	SEPIIIDAE	Sepia	<i>Sepia officinalis</i>	Mürekkap Balığı
19	OCTOPODA	OCTOPODIDAE	Octopus	<i>Octopus vulgaris</i>	Ahtapot
20	OCTOPODA	OCTOPODIDAE	Octopus	<i>Octopus macropus</i>	Ahtapot

Tablo 11 Eklem bacaklılara ait envanter listesi.

EKLEM BACAĞILAR

Sayı	Takım (ordo)	Familiya (familia)	Cins (genus)	Tür (species)	Türkçe Adı
1	LEPIDOPTERA	PIERIDAE	Pieris	<i>Pieris brassicae</i>	Beyaz Kelebek
2	COLEOPTERA	COCCINELLIDAE	Coccinella	<i>Coccinella septempunctata</i>	Uğur Böceği
3	HYMENOPTERA	FORMICIDAE	Plectroctena	<i>Plectroctena sp.</i>	Karınca
4	DECAPODA	ASTACIDAE	Astacus	<i>Astacus gammarus</i>	İstakoz
5	DECAPODA	ERIPHIIDAE	Eriphia	<i>Eriphia verrucosa</i>	Yengeç
6	DECAPODA	MAJIDAE	Maja	<i>Maja aestuarii</i>	ÖrümcekYengeç
7	DECAPODA	MAJIDAE	Maja	<i>Maja verrucosa</i>	ÖrümcekYengeç
8	DECAPODA	XANTHIDAE	Xantho	<i>Xantho incisus</i>	Yengeç
9	DECAPODA	PENAEIDAE	Parapenaeus	<i>Parapenaeus longirotris</i>	Karides
10	DECAPODA	PENAEIDAE	Solenocera	<i>Solenocera membranacea</i>	Karides
11	DECAPODA	NEPHROPSIDAE	Homarus	<i>Homarus vulgaris</i>	İstakoz
12	DECAPODA	DROMIIDAE	Dromia	<i>Dromia personata</i>	Yengeç
13	DECAPODA	DORIPPIDAE	Dorippe	<i>Dorippe lanata</i>	Yengeç
14	DECAPODA	CANDRIDAE	Cancer	<i>Cancer pagrurus</i>	Pavurya

Tablo 12 Derisi dikenlilere ait envanter listesi.

DERİSİ DİKENLİLER

Sayı	Takım (ordo)	Familiya (familia)	Cins (genus)	Tür (species)	Türkçe Adı
1	FORCIPULATIDA	ASTERIIDAE	Asterias	<i>Asterias rubens</i>	Deniz Yıldızı
2	PAXILLOSIDA	ASTROPECTINIDAE	Astropecten	<i>Astropecten jonstoni</i>	Deniz Yıldızı
3	FORCIPULATIDA	ASTERIIDAE	Marthasterias	<i>Marthasterias glacialis</i>	Deniz Yıldızı
4	CAMARODONTA	PARECHINIDAE	Paracentrotus	<i>Paracentrotus lividus</i>	Deniz Kestanesi
5	ASPIDOCHIROTIDA	HOLOTHURIIDAE	Holotruria	<i>Holotruria tubulosa</i>	Deniz Hıyarı
6	PHANEROZONIA	ASTROPECTINIDAE	Astropecten	<i>Astropecten spinosus</i>	Deniz Yıldızı
7	SPINULOSA	ASTERINIDAE	Asterina	<i>Asterina gibbosa</i>	Deniz Yıldızı
8	SPATANGOIDAE	SPATANGIDAE	Spatangus	<i>Spatangus purpureus</i>	Deniz Kestanesi

9	DIADEMATOIDA	ECHINOMETRIDAE	Heterocentrosus	<i>Heterocentrosus mamillatus</i>	Deniz Kestanesi
10	ASPIDOCHIROTİDA	HOLOTHURIIDAE	Holotruria	<i>Holothuria helleri</i>	Deniz Hıyarı
11	ASPIDOCHIROTİDA	STICHOPODIDAE	Stichopus	<i>Stichopus regalis</i>	Deniz Hıyarı
12	COMATULIDA	ANTEDONIDAE	Anteon	<i>Anteon mediterranea</i>	Deniz Lalesi
13	COMATULIDA	ANTEDONIDAE	Leptometra	<i>Leptometra phalangium</i>	-

Tablo 13 Bitkilere ait envanter listesi

BİTKİLER					
Sayı	Takım (ordo)	Familya (familia)	Cins (genus)	Tür (species)	Türkçe Adı
1	ALISMATALES	ARACEAE	Dieffenbachia	<i>Dieffenbachia bauseii</i>	Difenbahya
2	APIALES	ARALIACEAE	Hedera	<i>Hedera helix</i>	Sarmaşık
3	APIALES	PITTOSPORACEAE	Pittosporum	<i>Pittosporum sp.</i>	Pitos
4	APIALES	APICEAE	Anethum	<i>Anethum graveolens</i>	Dere otu
5	APIALES	APICEAE	Bupleurum	<i>Bupleurum euboicum</i>	Kum Şeytanayağı
6	APIALES	APICEAE	Bupleurum	<i>Bupleurum flavum</i>	Sarı Şeytanayağı
7	APIALES	APICEAE	Bupleurum	<i>Bupleurum trichopodum</i>	Yalancı Şeytanayağı
8	APIALES	APICEAE	Daucus	<i>Daucus guttatus</i>	Benekli Havuç
9	APIALES	APICEAE	Eryngium	<i>Eryngium campestre var. campestre</i>	Şeker Dikeni
10	APIALES	APICEAE	Eryngium	<i>Eryngium creticum</i>	Göz Dikeni
11	APIALES	APICEAE	Scandix	<i>Scandix australis subsp. grandiflora</i>	Kişkiş
12	APIALES	APICEAE	Smyrnum	<i>Smyrnum olusatrum</i>	Yabani Kereviz
13	APIALES	APICEAE	Tordylium	<i>Tordylium apulum</i>	Kafkalıda
14	APIALES	APICEAE	Torilis	<i>Torilis arvensis subsp. elongata</i>	Dercikotu
15	APIALES	APICEAE	Crithmum	<i>Crithmum maritimum</i>	Deniz Teresi
16	APIALES	APICEAE	Daucus	<i>Daucus broteri</i>	Çocukboğan Otu
17	APIALES	APICEAE	Eryngium	<i>Eryngium maritimum</i>	Çakır Dikeni
18	APIALES	APICEAE	Ferulago	<i>Ferulago humilis</i>	Kilkuyruk
19	ARECALES	ARECACEAE	Phoenix	<i>Phoenix dactylifera</i>	Hurma

20	ASTERALES	ASTERACEAE	Silybum	<i>Silybum marianum</i>	Devedikeni
21	ASTERALES	ASTERACEAE	Leucanthemum	<i>Leucanthemum vulgare</i>	Beyaz Ay Papatyası
22	ASTERALES	ASTERACEAE (COMPOSITAE)	Anacyclus	<i>Anacyclus clavatus</i>	Nezle Otu
23	ASTERALES	ASTERACEAE (COMPOSITAE)	Anthemis	<i>Anthemis tomentosa subsp. tomentosa</i>	Papatya
24	ASTERALES	ASTERACEAE (COMPOSITAE)	Artemisia	<i>Artemisia santonicum</i>	Deniz Pelini
25	ASTERALES	ASTERACEAE (COMPOSITAE)	Bellis	<i>Bellis perennis</i>	Koyun Gözü
26	ASTERALES	ASTERACEAE (COMPOSITAE)	Calendula	<i>Calendula arvensis</i>	Nergis
27	ASTERALES	ASTERACEAE (COMPOSITAE)	Carthamus	<i>Carthamus dentatus</i>	Kına Dikeni
28	ASTERALES	ASTERACEAE (COMPOSITAE)	Centaurea	<i>Centaurea cuneifolia</i>	Çoban Kaldıran
29	ASTERALES	ASTERACEAE (COMPOSITAE)	Cirsium	<i>Cirsium creticum subsp. creticum</i>	Eşek Çalısı
30	ASTERALES	ASTERACEAE (COMPOSITAE)	Crepis	<i>Crepis foetida subsp. Rhoeadifolia</i>	Tüylü Kanak
31	ASTERALES	ASTERACEAE (COMPOSITAE)	Crepis	<i>Crepis multiflora</i>	İzmir Kıskısı
32	ASTERALES	ASTERACEAE (COMPOSITAE)	Crupina	<i>Crupina crupinastrum</i>	Gelindöndüren
33	ASTERALES	ASTERACEAE (COMPOSITAE)	Eupatorium	<i>Eupatorium cannabinum</i>	Sıtma Otu
34	ASTERALES	ASTERACEAE (COMPOSITAE)	Inula	<i>Inula germanica</i>	Ekin Andızotu
35	ASTERALES	ASTERACEAE (COMPOSITAE)	Inula	<i>Inula viscosa zimbit</i>	Sümenit
36	ASTERALES	ASTERACEAE (COMPOSITAE)	Senecio	<i>Senecio vulgaris</i>	Kanarya Otu
37	ASTERALES	ASTERACEAE (COMPOSITAE)	Tussilago	<i>Tussilago farfara</i>	Kabalak
38	ASTERALES	ASTERACEAE (COMPOSITAE)	Tyrimnus	<i>Tyrimnus leucographus</i>	Dulkarı Gömleği
39	ASTERALES	ASTERACEAE (COMPOSITAE)	Xeranthemum	<i>Xeranthemum cylindraceum</i>	Delikağit Çiçeği
40	ASTERALES	ASTERACEAE (COMPOSITAE)	Senecio	<i>Senecio vulgaris</i>	Kanarya Otu
41	ASTERALES	CAMPANULACEAE	Moenchia	<i>Moenchia mantica subsp. mantica</i>	Dördüzotu
42	ASTERALES	CAMPANULACEAE	Sagina	<i>Sagina maritima</i>	Arsız Saginotu
43	BRASSICALES	BRASSICACEAE	Enarthrocarpus	<i>Enarthrocarpus arcuatus</i>	Orakturpu
44	BRASSICALES	BRASSICACEAE	Malcolmia	<i>Malcolmia flexuosa</i>	Kaya Şebboyu
45	BRASSICALES	BRASSICACEAE	Matthiola	<i>Matthiola sinuata</i>	Oyalı Şebboy
46	BRASSICALES	BRASSICACEAE	Asyneuma	<i>Asyneuma limonifolium</i>	Tavşan Ekmeği
47	CARYOPHYLLALES	AMARANTHACEAE	Chenopodium	<i>Chenopodium chenopodioides</i>	Kazayağı

48	CARYOPHYLLALES	CARYOPHYLLACEAE	Silene	<i>Silene colorata</i>	Gıcı Gıcı
49	CARYOPHYLLALES	CARYOPHYLLACEAE	Spergularia	<i>Spergularia marina</i>	Sahil Remilotu
50	CARYOPHYLLALES	CHENOPODIACEAE	Atriplex	<i>Atriplex tatarica var. constantinopolitana</i>	Unluca
51	CARYOPHYLLALES	CHENOPODIACEAE	Beta	<i>Beta maritima var. maritima</i>	Kıyı Pancarı
52	CARYOPHYLLALES	CHENOPODIACEAE	Chenopodium	<i>Chenopodium ambrosioides</i>	Sirken
53	CARYOPHYLLALES	CHENOPODIACEAE	Salsola	<i>Salsola soda</i>	Deniz Fasülyesi
54	CARYOPHYLLALES	CHENOPODIACEAE	Salsola	<i>Salsola ruthenica</i>	-
55	CARYOPHYLLALES	POLYGONACEAE	Rumex	<i>Rumex acetosella</i>	Kuzukulağı
56	CARYOPHYLLALES	POLYGONACEAE	Rumex	<i>Rumex crispus</i>	Labada
57	CARYOPHYLLALES	PORTULACACEAE	Portulaca	<i>Portulaca oleracea</i>	Semizotu
58	CARYOPHYLLALES	TAMARICACEAE	Tamarix	<i>Tamarix tetrandra</i>	Ilgın
59	CORNALES	CORNACEAE	Aucuba	<i>Aucuba sp.</i>	Aküba
60	DIPSACALES	ADOXACEAE	Viburnum	<i>Viburnum opulus</i>	Kartopu
61	EQUISETALES	EQUISETACEAE	Equisetum	<i>Equisetum ramosissimum</i>	Atkuyruğu
62	EQUISETALES	EQUISETACEAE	Equisetum	<i>Equisetum telmateia</i>	Deredoruk
63	ERICALES	ERICACEAE	Arbutus	<i>Arbutus unedo</i>	Koca Yemiş
64	ERICALES	ERICACEAE	Arbutus	<i>Arbutus andrachne</i>	Sandal Ağacı
65	FABALES	FABACEAE	Robinia	<i>Robinia pseudoacacia</i>	Yalancı Akasya
66	FABALES	FABACEAE	Spartium	<i>Spartium junceum</i>	Katır Tırnağı
67	FABALES	FABACEAE	Cercis	<i>Cercis siliquastrum</i>	Erguvan
68	FABALES	FABACEAE	Wisteria	<i>Wisteria sinensis</i>	Mor Salkım
69	FABALES	FABACEAE	Medicago	<i>Medicago marina</i>	Sahil Yoncası
70	FABALES	FABACEAE	Onobrychis	<i>Onobrychis caput-galli</i>	Pıtrak Korunga
71	FABALES	FABACEAE	Vicia	<i>Vicia hybrida</i>	Melez Bakla
72	FAGALES	FAGACEAE	Quercus	<i>Quercus ithaburensis</i>	Meşe Palamudu
73	FAGALES	FAGACEAE	Quercus	<i>Quercus ilex</i>	Pırnal Meşesi
74	FAGALES	FAGACEAE	Quercus	<i>Quercus coccifera</i>	Kermes Meşesi
75	GENTIANALES	APOCYNACEAE	NERIUM	<i>Nerium oleander</i>	Zakkum

76	GERANIALES	GERANIACEAE	Erodium	<i>Erodium ciconium</i>	Kocakarığnesi
77	GERANIALES	GERANIACEAE	Geranium	<i>Geranium columbinum</i>	Güvercin İttri
78	GERANIALES	GERANIACEAE	Geranium	<i>Geranium dissectum</i>	Dilimli İttri
79	JUGLANDALES	JUGLANDACEAE	Juglans	<i>Juglans regia</i>	Ceviz
80	LAMIALES	LAMIACEAE	Lavandula	<i>Lavandula stoechas</i>	Lavanta
81	LAMIALES	PLANTAGINACEAE	Plantago	<i>Plantago coronopus subsp. coronopus</i>	Boğan Otu
82	LAMIALES	SCROPHULARIACEAE	Veronica	<i>Veronica cymbalaria</i>	Venüz Çiçeği
83	LAMIALES	VERBENACEAE	Vitex	<i>Vitex agnus-castus</i>	Hayıt
84	LAMIALES	LAMIACEAE (LABIATAE)	Coridothymus	<i>Coridothymus capitatus</i>	Beyaz Kekik
85	LAMIALES	LAMIACEAE (LABIATAE)	Mentha	<i>Mentha spicata subsp. spicata</i>	Kıvırcık Nane
86	LAMIALES	LAMIACEAE (LABIATAE)	Salvia	<i>Salvia verbenaca</i>	Yabani Adaçayı
87	LAMIALES	LAMIACEAE (LABIATAE)	Sideritis	<i>Sideritis montana subsp. montana</i>	Karaçay
88	LAMIALES	OLEACEAE	Olea	<i>Olea europaea var. europaea</i>	Zeytin
89	LAMIALES	OLEACEAE	Olea	<i>Olea europaea var. sylvestris</i>	Yabani Zeytin
90	LAMIALES	BORAGINACEAE	Echium	<i>Echium angustifolium</i>	Agres
91	LAURALES	LAURACEAE	Laurus	<i>Laurus nobilis</i>	Defne
92	LILIALES	LILIACEAE	Allium	<i>Allium pallens subsp. pallens</i>	Nur Soğanı
93	LILIALES	LILIACEAE	Ornithogalum	<i>Ornithogalum fimbriatum</i>	Kirpi Sasal
94	LILIALES	LINACEAE	Linum	<i>Linum corymbulosum</i>	Koru Keteni
95	MALPIGHIALES	EUPHORBIACEAE	Euphorbia	<i>Euphorbia paralias</i>	Fiçi Otu
96	MALVALES	CISTACEAE	Cistus	<i>Cistus salviifolius</i>	Adaçayı Yapraklı Laden
97	MALVALES	MALVACEAE	Althaea	<i>Althaea cannabina</i>	Yabani Gömeç
98	MALVALES	MALVACEAE	Lavatera	<i>Lavatera punctata</i>	Saracak
99	MALVALES	MALVACEAE	Malva	<i>Malva sylvestris</i>	Büyük Ebegümeçi
100	POALES	POACEAE	Lolium	<i>Lolium multiflorum</i>	İtalyan Çimi
101	POALES	POACEAE	Lolium	<i>Lolium prene</i>	İngiliz Çimi
102	POALES	POACEAE	Anthoxanthum	<i>Anthoxanthum sp.</i>	Bahar Otu
103	POALES	POACEAE	Hordeum	<i>Hordeum murinum</i>	Yabani Arpa

104	POALES	CYPERACEAE	Pycnus	<i>Pycnus flavescens</i>	Sarman Berdi
105	POALES	POACEAE	Aegilops	<i>Aegilops geniculat</i>	Konbaş
106	POALES	POACEAE	Aeluropus	<i>Aeluropus littoralis</i>	Sahil Ayriğı
107	POALES	POACEAE	Hordeum	<i>Hordeum geniculatum</i>	Yatik Arpa
108	PROTEALES	PLATANACEAE	Palatanus	<i>Palatanus orientalis</i>	Çınar
109	RANUNCULALES	PAPAVERACEAE	Papaver	<i>Papaver rhoeas</i>	Gelincik
110	RANUNCULALES	BERBERİDACEAE	Mahonia	<i>Mahonia aquifolium</i>	Mahonya
111	RANUNCULALES	PAPAVERACEAE	Fumaria	<i>Fumaria parvijlora</i>	Tarla Şahteresi
112	RANUNCULALES	PAPAVERACEAE	Papaver	<i>Papaver dubium</i>	Gelincik
113	RANUNCULALES	RANUNCULACEAE	Consolida	<i>Consolida aconiti</i>	Kurt Mahmuzu
114	RANUNCULALES	RANUNCULACEAE	Nigella	<i>Nigella arvensis var. palaestina</i>	Tarla Çörekotu
115	RANUNCULALES	RANUNCULACEAE	Ranunculus	<i>Ranunculus neapolitanus</i>	Çiçeğezzer
116	RANUNCULALES	RANUNCULACEAE	Ranunculus	<i>Ranunculus repens</i>	Düğün Çiçeğı
117	ROSALES	ROSACEAE	Prunus	<i>Prunus dulcis</i>	Çağla,badem
118	ROSALES	ROSACEAE	Rosa	<i>Rosa sp.</i>	Gül
119	ROSALES	ROSACEAE	Pyracantha	<i>Pyracantha coccinea</i>	Ateş Dikeni
120	ROSALES	MORACEAE	Ficus	<i>Ficus benjamina</i>	Benjamin
121	ROSALES	ELAEAGNACEAE	Elaeagnus	<i>Elaeagnus angustifolia</i>	İğde
122	ROSALES	MORACEAE	Ficus	<i>Ficus carica</i>	İncir
123	ROSALES	ROSACEAE	Malus	<i>Malus domestica</i>	Elma
124	ROSALES	ROSACEAE	Prunus	<i>Prunus avium</i>	Kiraz
125	ROSALES	ROSACEAE	Prunus	<i>Prunus persica</i>	Şeftali
126	ROSALES	ROSACEAE	Pyrus	<i>Pyrus sp.</i>	Armut
127	ROSALES	ROSACEAE	Prunus	<i>Prunus domestica</i>	Erik
128	ROSALES	RHAMNACEAE	Paliurus	<i>Paliurus spina-christi</i>	Karaçalı
129	ROSALES	ROSACEAE	Rosa	<i>Rosa canina</i>	Kuşburnu
130	ROSALES	ROSACEAE	Pyrus	<i>Pyrus amygdaliformis var. amygdaliformis</i>	Badem Yapraklı Ahlat
	ROSALES	ROSACEAE	Fragaria	<i>Fragaria vesca</i>	Dağ Çileğı

	ROSALES	ROSACEAE	Sorbus	<i>Sorbus L.</i>	Üvez
131	SALICALES	SALICACEAE	Salix	<i>Salix babylonica</i>	Salkım Söğüt
132	SAPINDALES	RUTACEAE	Citrus	<i>Citrus limon</i>	Limon Ağacı
133	SAPINDALES	ACERACEAE	Acer	<i>Acer campestre subsp. campestre</i>	Akçaağaç
134	SAPINDALES	ANACARDIACEAE	Pistacia	<i>Pistacia terebinthus subsp. palaestina</i>	Menengiç
135	SAXIFRAGALES	PAEONIAEAE	Paeonia	<i>Paeonia officinalis</i>	Şakayık
136	SOLANALES	SOLANACEAE	Solanum	<i>Solanum alatum</i>	Karagöğündürme
137	SOLANALES	CONVOLVULACEAE	Convolvulus	<i>Convolvulus cneorum</i>	Gündüz Güzeli
138	VITALES	VITACEAE	Vitis	<i>Vitis sp.</i>	Asma

Tablo 14 Açık tohumlu bitkilere ait envanter listesi.

AÇIK TOHURLU BİTKİLER

Sayı	Takım (ordo)	Familiya (familia)	Cins (genus)	Tür (species)	Türkçe Adı
1	PINALES	CUPRESSACEAE	Cupressus	Cupressus sp.	Servi
2	PINALES	PINACEAE	Pinus	Pinus pinea	Fıstık Çamı
3	PINALES	CUPRESSACEAE	Platyclusus	Platyclusus orientalis	Altuni Mazı
4	PINALES	PINACEAE	Pinus	Pinus sp.	Çam
5	PINALES	CUPRESSACEAE	Cupressus	Cupressus macrocarpa	Limoni Servi
6	PINALES	CUPRESSACEAE	Juniperus	Juniperus cummunis	Ardıç
7	PINALES	PINACEAE	Pinus	Pinus brutia	Kızıl Çam
8	PINALES	PINACEAE	Pinus	Pinus pinaster	Sahil Çamı
9	PINALES	CUPRESSACEAE	Juniperus	Juniperus oxycedrus	Katran Ardıcı