

Sumário Executivo

Livro Vermelho da Fauna Brasileira Ameaçada de Extinção

Executive Summary

Brazil Red Book of Threatened Species of Fauna

Presidente da República

Michel Temer

Ministro do Estado do Meio Ambiente

José Sarney Filho

Secretário-Executivo do Ministério Meio Ambiente

Marcelo Cruz

Presidente do Instituto Chico Mendes de Conservação da Biodiversidade/ICMBio

Rômulo José Fernandes Barreto Mello †

Diretor de Pesquisa, Avaliação e Monitoramento da Biodiversidade/DIBIO

Marcelo Marcelino de Oliveira

FICHA TÉCNICA

Produção

Instituto Chico Mendes de Conservação da Biodiversidade

Coordenação Geral de Manejo para Conservação/CGESP

Rosana Junqueira Subirá

Divisão de Comunicação/DCOM

Projeto Gráfico/Diagramação

Celise Duarte

Narayanne Miranda

Foto da capa: *Sapajus flavius*/Acervo CPB/ICMBio

Instituto Chico Mendes de Conservação da Biodiversidade - ICMBio

Complexo Administrativo Sudoeste - EQSW 103/104 - Bloco B - Térreo - CEP: 70670-350 - Brasília/DF

Fone +55 (61) 2028-9089 cgesp@icmbio.gov.br - www.icmbio.gov.br

Twitter: twitter.com/icmbio

Facebook: www.facebook.com/icmbio

Instagram: [@icmbio](https://www.instagram.com/icmbio)

Youtube: [youtube.com/canalicmbio](https://www.youtube.com/canalicmbio)

Acesse o livro vermelho



Contextualização

Contextualization

O Brasil possui uma das maiores riquezas de espécies do planeta. Com sua dimensão continental e enorme variedade de *habitat* terrestres e aquáticos, reúne seis importantes biomas (Amazônia, Caatinga, Cerrado, Mata Atlântica, Pampa e Pantanal), o maior sistema fluvial do mundo e uma das mais extensas faixas costeiras. Sua biodiversidade é estimada em mais de 42.000 espécies de plantas*, e 148.000 espécies de animais, com quase 9.000 espécies de vertebrados e uma estimativa de no mínimo 129.840 invertebrados*, e novas espécies são ainda descobertas com frequência.

A preocupação com a conservação dessa biodiversidade e mais especificamente, com a proteção da fauna silvestre foi explicitada pela primeira vez na Lei de Proteção a Fauna (Lei nº 5197, de 03 de janeiro de 1967), que em seu artigo 1º dispõe que “os animais de quaisquer espécies, em qualquer fase de seu desenvolvimento e que vivem naturalmente fora do cativeiro, constituindo a fauna silvestre, bem como seus ninhos, abrigos e criadouros naturais, são propriedades do Estado, sendo proibida a sua utilização, perseguição, caça ou apanha.” Foi a partir daí que se iniciou a atenção dada aos riscos associados à extinção de uma espécie, como a perda de funções ecológicas e do equilíbrio do ecossistema*.

O Brasil elaborou sua primeira lista de espécies ameaçadas de extinção em 1968 e depois disso publicou quatro atualizações, a mais atual publicada em 2014. Ao longo desses anos, o processo de construção da lista de espécies ameaçadas foi se aprimorando. Para a última edição, o Instituto Chico Mendes de Conservação da Biodiversidade – ICMBio, coordenou a avaliação das espécies da fauna, pela primeira vez avaliando o risco de extinção de todos os vertebrados com ocorrência no país, e de um grupo selecionado de invertebrados. Foi o maior esforço para avaliar o risco de extinção de espécies da fauna de um país.

Brazil has one of the planet's greatest richness of species. With its continental size and huge variety of terrestrial and aquatic habitats, it gathers six important biomes (Amazon, Caatinga, Cerrado, Atlantic Forest, Pampa and Pantanal), the world's largest river system and one of the longest coastlines. Brazil's biodiversity is estimated at over 42,000 plant species and 148,000 animal species, with almost 9,000 species of vertebrates and at least 129,840 invertebrates*, and new species are still being frequently discovered.*

Concern for the conservation of this biodiversity and, specifically, for the protection of wildlife was made explicit for the first time on the Wildlife Protection Law (Law No. 5197, of January 3rd, 1967) where in its Article 1 states that “the animals of whichever species, under any developmental stage and which live freely outside of captivity, comprising wildlife as well as their nests, burrows and natural breeding sites, are property of the State, being prohibited their use, harassment, hunt or collection.” It was from this point onwards that attention was given to the risks of the extinction of a species -, the loss of ecological functions and ecosystem balance.*

Brazil released its first list of threatened species in 1968 and thereafter published four updates, the latest being in 2014. Throughout these years the process of preparing a threatened species list has been improved. For the latest edition, the Chico Mendes Institute for Biodiversity Conservation – ICMBio coordinated the assessments for wildlife species, evaluating, for the first time, the risk of extinction for all vertebrates species in the country, and for a select group of invertebrates.

* Jardim Botânico do Rio de Janeiro, 2016. Flora do Brasil 2020 em construção. Jardim Botânico do Rio de Janeiro. Disponível em: < <http://floradobrasil.jbrj.gov.br/>>. Acesso em: 13 Out. 2016

Lewinsohn, T. M. & Prado, P.I. 2005. How many species are there in Brazil? *Conservation Biology*, 19: 619-624.

Wiedmann, S.M.P. 2008. Legislação referente à fauna silvestre. In: Machado, A. B. M., Drummond, G. M., & Paglia, A. P. (2008). Livro vermelho da fauna brasileira ameaçada de extinção. MMA; Fundação Biodiversitas.

Processo de avaliação da fauna realizado pelo Brasil

The wildlife assessment process in Brazil

Entre 2009 e 2014 o ICMBio conduziu o processo de avaliação da fauna brasileira, utilizando o método criado pela União Internacional para Conservação da Natureza (IUCN), que atribui categorias de risco de extinção (Figura 1) de acordo com critérios que consideram informações sobre distribuição geográfica, dados populacionais, características da espécie que possam interferir em sua resposta às alterações do ambiente, ameaças que a afetam e medidas de conservação já existentes.

Between 2009 and 2014 ICMBio led the assessment process of Brazilian fauna using the Red List method created by the International Union for Conservation of Nature (IUCN), which assigns extinction risk categories (Figure 1) according to criteria that consider information on geographic distribution, population data, species characteristics that may interfere with their response to changes in environment, threats affecting them and existing conservation measures.

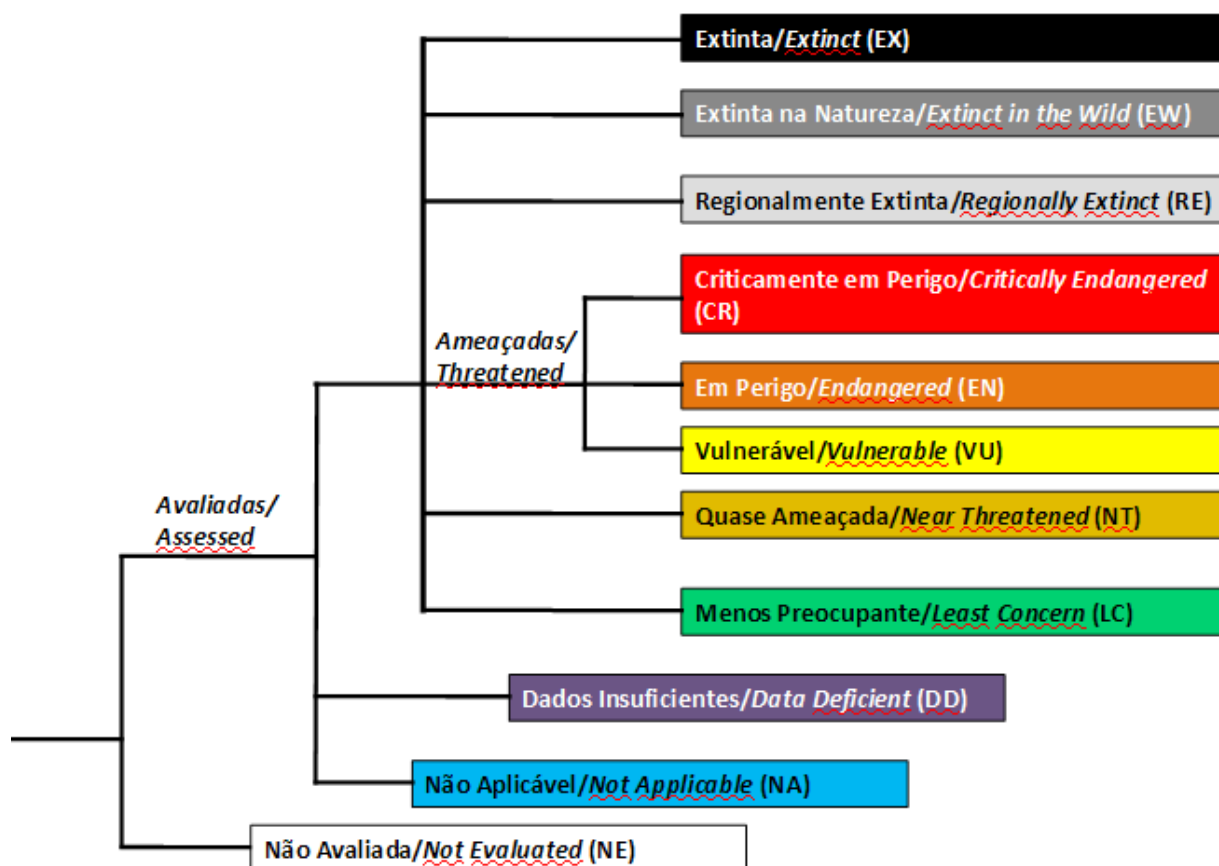


Figura 1. Categorias de risco de extinção de acordo com o método da IUCN
Figure 1. Extinction risk categories according to the IUCN method

Participaram do processo cerca de 1.270 pesquisadores de mais de 250 instituições do Brasil e do exterior, contribuindo em todas as etapas, desde a compilação e validação de informações, categorização das espécies, revisão e checagem da aplicação do método. As avaliações dos diferentes grupos taxonômicos foram conduzidas pelos Centros de Pesquisa e Conservação do ICMBio, em parceria com 74 Coordenadores de Táxon (CT), representantes da comunidade científica com reconhecida atuação em pesquisa e conservação do grupo com o qual trabalham. A participação dos CT, além de garantir a utilização de informações atuais e de qualidade, foi essencial para formar a rede a especialistas que participaram do processo.

Foi avaliado o risco de extinção de 8.922 vertebrados (Tabela I) e 3.332 invertebrados de 18 grupos.

About 1,270 researchers from over 250 institutions across Brazil and overseas participated in this process, contributing throughout all stages, from the compilation and validation of data, categorization of species, to the revision and checking of the method's application. The assessments of the different taxonomic groups were conducted by the ICMBio's Research and Conservation Centers in partnership with 74 Taxon Coordinators (TC) - scientific community representatives with renowned roles in the research and conservation of the groups they work on. The participation of the TCs, besides providing up-to-date and quality information, was essential for the establishment of the network of specialists who partook in this process.

The extinction risk for 8,922 vertebrates and 3,332 invertebrates comprising 18 groups was assessed.

	Grupo taxonômico <i>Taxonomic group</i>	Táxons avaliados <i>Taxa Assessed</i>
Vertebrados <i>Vertebrates</i>	Mammalia	732
	Aves	1.979
	Reptilia	732
	Amphibia	973
	Actinopteri (Marinhos)	1.201
	Actinopteri (Continentais)	3.130
	Dipneusti	1
	Elasmobranchii (Marinhos)	146
	Elasmobranchii (Continentais)	17
	Holocephali	6
	Myxini	5
		Total vertebrados <i>Subtotal (vertebrates)</i>

	Grupo taxonômico <i>Taxonomic group</i>	Táxons avaliados <i>Taxa Assessed</i>
Invertebrados <i>Invertebrates</i>	Enteropneusta	1
	Echinodermata	40
	Lepidoptera	385
	Hymenoptera	304
	Coleoptera	162
	Ephemeroptera	67
	Odonata	754
	Collembola	313
	Myriapoda	232
	Crustacea	255
	Arachnida	125
	Onichophora	16
	Brachiopoda	3
	Mollusca	163
	Annelida	7
	Sipuncula	5
	Cnidaria	26
Porifera	474	
	Total invertebrados <i>Subtotal (invertebrates)</i>	3.332
	TOTAL	12.254

Tabela I. Número de táxons avaliados por grupo taxonômico
Table I. Number of taxa assessed by taxonomic group

Mais de 72% das espécies foram categorizadas como Menos Preocupante enquanto 9,7% foram categorizadas em algum nível de risco de extinção ou extintas.

Over 72% of species were categorized as Least Concern while 9.7% were either assigned under one of the extinction risks or as extinct.

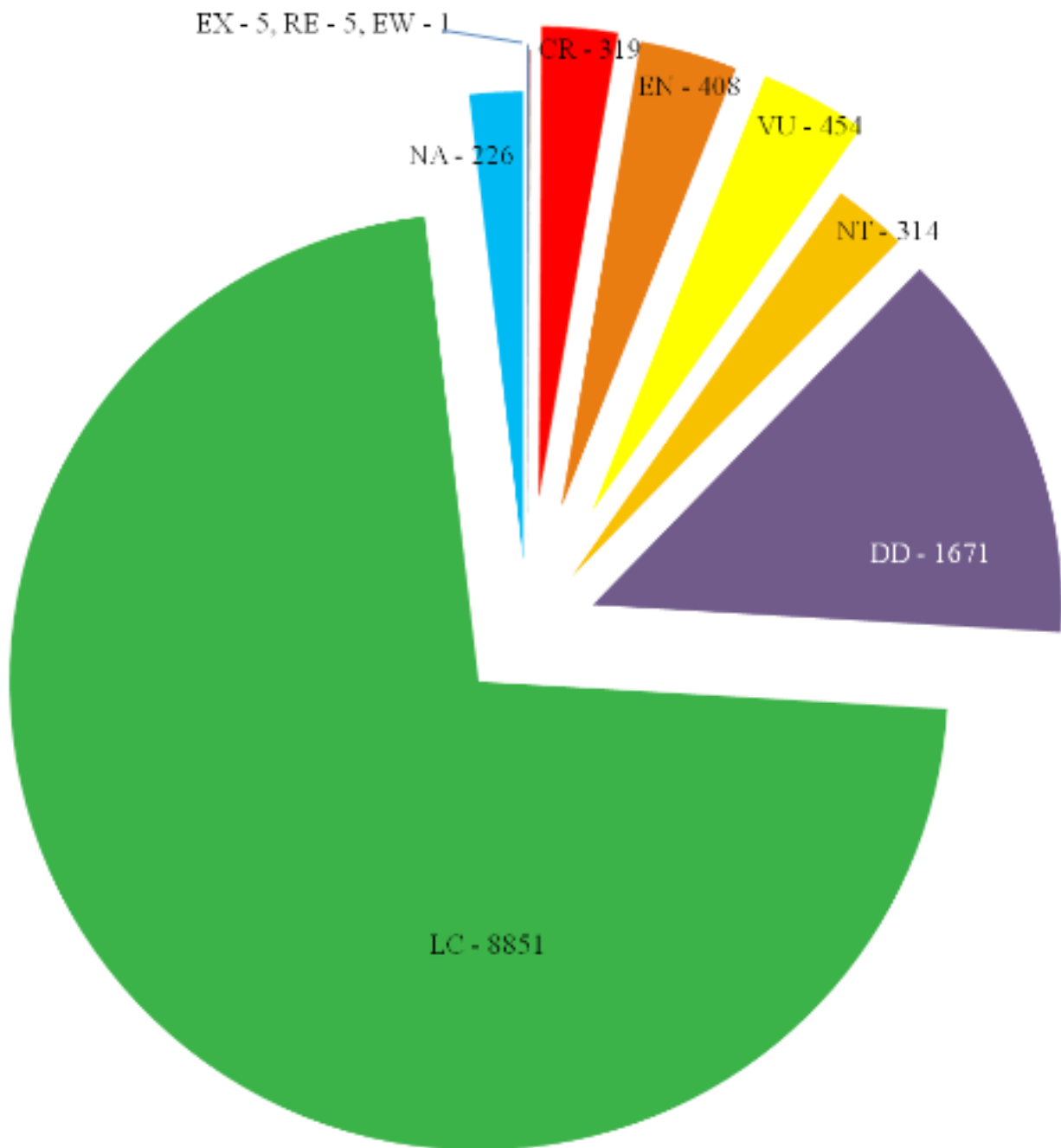


Figura II. Categorias das espécies avaliadas.
Figure II. Categories of the species assessed.

Espécies Ameaçadas

Threatened Species

Com a presente avaliação, o Brasil soma hoje 1.173 espécies da fauna ameaçadas no Brasil (Tabela II) e outras 10 são consideradas extintas ou extintas no território brasileiro (Tabela III).

This assesment allowed Brazil to identify 1,173 species of threatened fauna (Table II) with an additional 10 considered extinct or nationally extinct (Table III).

Grupo Taxonômico <i>Taxonomic Group</i>	Categoria/Category				Total ameaçadas <i>Threatened total</i>
	Ameaçadas/Threatened				
	EW	CR	EN	VU	
Mammalia	-	12	43	55	110
Aves	1	42	71	120	234
Reptilia	-	10	50	20	80
Amphibia	-	18	12	11	41
Myxini	-	-	-	1	1
Elasmobranchii Marinhos	-	27	8	19	54
Elasmobranchii Continentais	-	1	-	-	1
Actinopteri Marinhos	-	7	6	29	42
Actinopteri Continentais	-	100	112	99	311
Invertebrados terrestres	-	83	81	69	233
Invertebrados de água doce	-	12	16	9	37
Invertebrados marinhos	-	6	7	16	29
Total de Espécies <i>Species Total</i>	1	318	406	448	1,173

Tabela II. Táxons ameaçados por grupo taxonômico avaliado.
Table II. Number of threatened species assessed by taxonomic groups.

Categoria Category	
Extintas (EX) Extinct (EX)	<i>Noronhomys vespucii</i> Carleton & Olson, 1999
	<i>Cichlocolaptes mazarbarnetti</i> Mazar-Barnett & Buzzetti, 2014
	<i>Glaucidium mooreorum</i> Silva, Coelho & Gonzaga, 2002
	<i>Philydor novaesi</i> Teixeira & Gonzaga, 1983
	<i>Phrynomedusa fimbriata</i> Miranda-Ribeiro, 1923
Regionalmente Extintas (RE) Regionally Extinct (RE)	<i>Numenius borealis</i> (Forster, 1772)
	<i>Anodorhynchus glaucus</i> (Vieillot, 1816)
	<i>Sturnella defilippii</i> (Bonaparte, 1850)
	<i>Carcharhinus isodon</i> (Müller & Henle, 1839)
	<i>Schroederichthys bivius</i> (Müller & Henle, 1838)

Tabela III. Táxons extintos no Brasil.
Table III. Extinct taxa in Brazil.

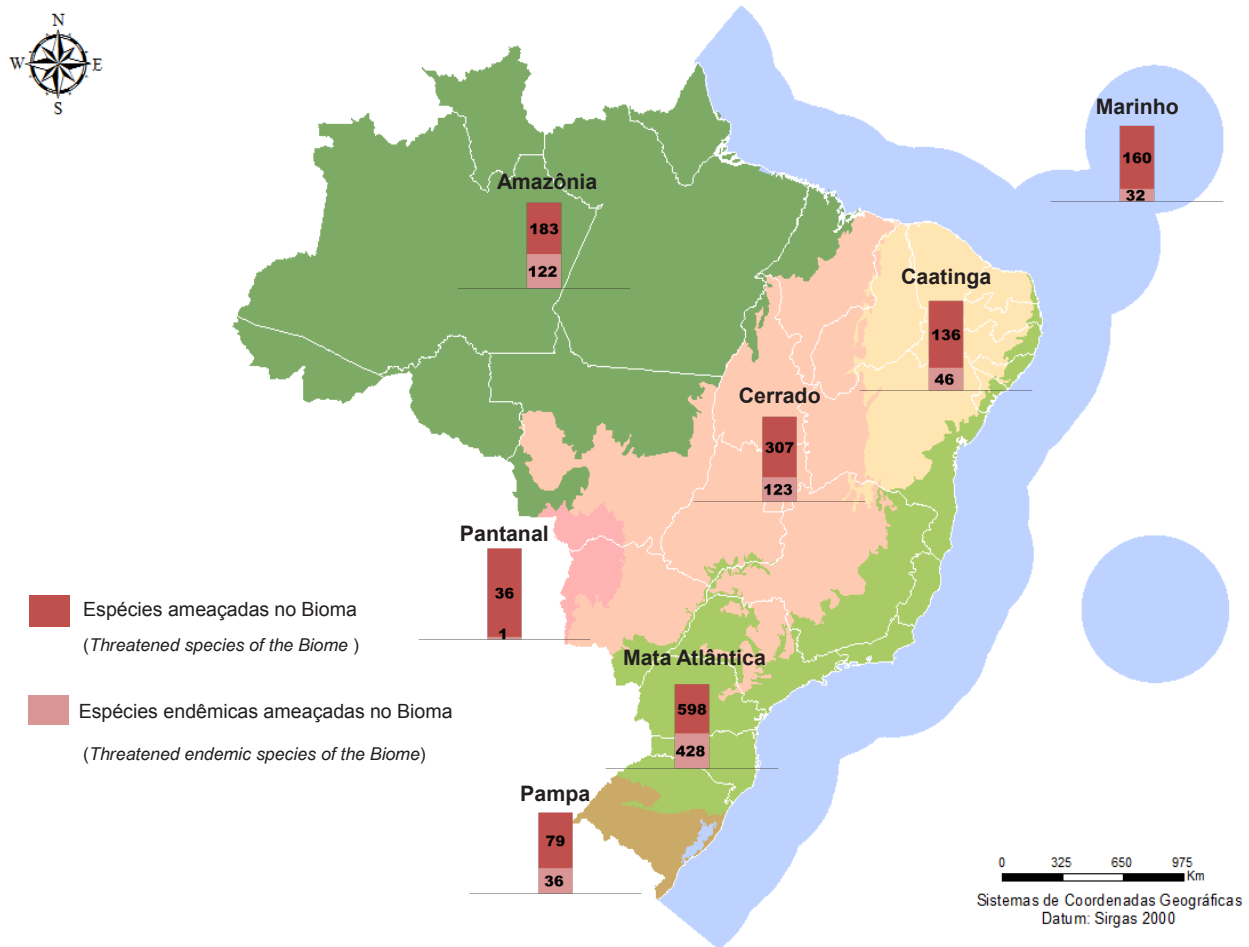


Figura III. Biomas brasileiros
Figure III. Brazilian Biomes

Principais ameaças

Main threats

Para as espécies continentais os vetores de ameaça relacionam-se à perda e degradação do *habitat* ou à retirada direta de indivíduos da natureza. Os fatores antrópicos que causam perda e degradação de *habitat* são diversos e variam de acordo com a região do país e perfil econômico, mas quando considerado todo o território nacional os mais significativos estão relacionados a atividades agropecuárias, que só não é a primeira causa de impacto no bioma Amazônia. Ali, o fator de mais impacto está ligado à geração e transmissão de energia. A expansão urbana aparece como segundo vetor de mais impacto apenas nos biomas Mata Atlântica e Pampa, mas afetando um número tão significativamente alto de espécies que a projeta para o segundo lugar a nível nacional.

For continental species, extinction drivers relate to habitat loss and degradation or to the direct removal of individuals from nature. The anthropogenic factors causing habitat loss and degradation are diverse and vary according to the country's region and economic profile. However, when taking into account the entire national territory, the most significant factors pertain to agricultural and livestock activities the leading cause of impact in all regions, except for the Amazon biome. There, the most important impact is linked to the generation and transmission of energy. Urban sprawl appears as the second-most impactful driver for the Atlantic Forest and Pampa biomes, yet it affects such a high number of species that this casts it into second place nationally.

Espécies continentais – 1.014 espécies ameaçadas

Continental species – 1,014 species threatened

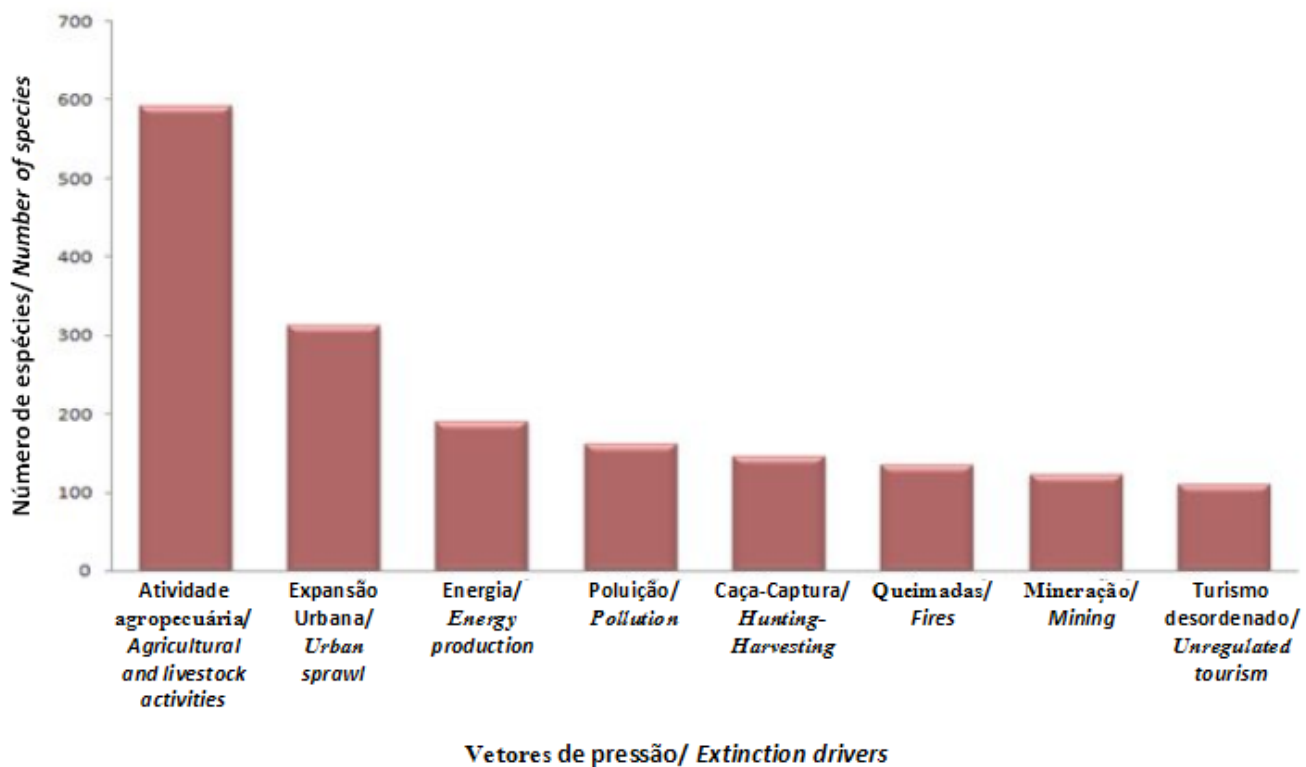


Figura IV. Principais vetores de impacto às espécies da fauna brasileira, considerando todo o território nacional.
Figure 4 - Main nation-wide extinction drivers for species of continental fauna in Brazil fauna.

Para as espécies marinhas, o principal fator de ameaça é a pesca desordenada, seja a espécie alvo ou capturada incidentalmente. Outros fatores que afetam as espécies são aqueles relacionados à degradação do habitat, como poluição, aqui incluindo poluição física, química, sonora e luminosa, transporte marítimo, urbanização da região litorânea e atividades ligadas ao turismo.

Whether targeted or unintentionally caught, for marine species the main threat is uncontrolled fishing. Other factors affecting these species are those related to habitat degradation, such as pollution, in the form of physical, chemical, noise and light pollution, maritime shipping, urbanization of coastal regions and tourism-related activities.

Espécies marinhas – 159 espécies ameaçadas

Marine Species – 159 species threatened

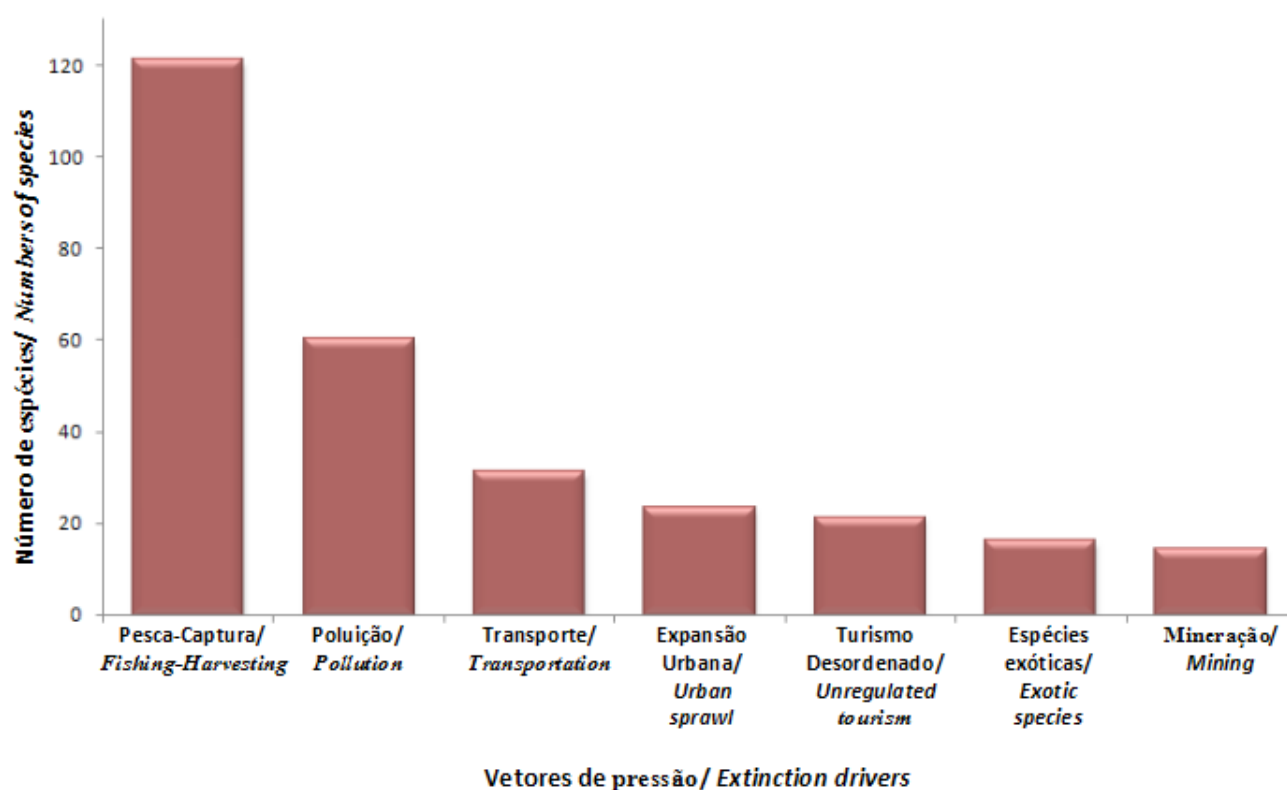


Figura V. Principais vetores de impacto às espécies da fauna brasileira, considerando todo o território nacional.
Figure 5. Main nation-wide extinction drivers for species of Brazilian marine fauna

Estratégias de conservação para as espécies ameaçadas

Conservation strategies for threatened species

Compreender o estado de conservação da biodiversidade é o ponto de partida para um planejamento sistemático das medidas que devem ser tomadas para reduzir o risco de extinção das espécies, garantir sua sobrevivência e conseqüentemente manter a funcionalidade dos ecossistemas.

O processo de avaliação e elaboração da lista de espécies ameaçadas de extinção proporciona uma compreensão do estado de conservação da biodiversidade nacional e permite definir prioridades nas políticas públicas de conservação e de uso de recursos. A avaliação do estado de conservação das espécies deve ser contínua e está prevista para ocorrer em ciclos de cinco anos.

Para a conservação da biodiversidade, as unidades de conservação são os instrumentos mais utilizados. O Brasil possui hoje um total de 1.544.833 Km² de áreas protegidas, em 2029 unidades de conservação em todo o país*, 326 delas geridas pelo ICMBio. Ainda assim, pelo menos 180 espécies ameaçadas ainda não estão protegidas em nenhuma unidade de conservação e para outras 155 não há informação a respeito.

Um segundo instrumento que o ICMBio utiliza para a conservação das espécies são os Planos de Ação Nacional para a Conservação das Espécies Ameaçadas de Extinção (PAN), elaborado e executado em conjunto com governos estaduais, municipais, universidades e sociedade civil. Os PANs são os instrumentos que definem e organizam a implementação de ações para conservação de espécies ameaçadas. Atualmente, 545 espécies ameaçadas da fauna estão contempladas em pelo menos um dos mais de 40 PANs em vigor. A meta nacional é garantir que até 2020, todas as espécies ameaçadas tenham Planos de Ação elaborados e em implementação.

No momento, uma terceira estratégia está sendo desenvolvida, os Planos de Redução de Impactos à Biodiversidade causados por Atividades Antrópicas, visando compreender os vetores de ameaça, e identificar medidas que evitem ou minimizem seus efeitos, buscando compatibilizar as atividades humanas com a conservação das espécies.

Understanding the conservation status of biodiversity is the starting point for a systematic planning of the actions that should be taken to reduce the extinction risk of species, to ensure their survival and, consequently, the maintenance of ecosystem functions.

The assessment process and release of the threatened species list provide an understanding of the conservation status of national biodiversity and support priority setting in conservation and resource-use public policies. The assessment of conservation status should be continuous and is expected to take place over five-year cycles.

Protected areas are the instruments most frequently used for biodiversity conservation. The protected land in Brazil sums 1,544,833 km², with 2,029 protected areas across the country, 326 of these are managed by ICMBio. Nevertheless, at least 180 threatened species are still not safeguarded by any of these protected areas and for a further 155 species there is no available information.*

A second instrument utilised by ICMBio for species conservation are the National Action Plans for the Conservation of Threatened Species (PAN) executed and implemented in partnership with state and municipal governments, universities and civil society. Currently, 545 threatened species of fauna are contemplated by at least one of the more than 40 PANs in effect. The national goal is to ensure that by 2020, all threatened species have National Action Plans defined and under execution.

At present a third strategy is being devised, in the form of Anthropogenic Impact Reduction Plans that aim to understand the extinction drivers, and to identify measures to avoid or minimize their effects on biodiversity, in order to reconcile human activities with species conservation.

*Fonte: CNUC/MMA - www.mma.gov.br/cadastro_uc. Atualizada em: 09/08/2016.



Kerodon rupestris
Foto: Whaldener Endo



Táxons da fauna brasileira ameaçados de extinção

List of threatened species of Brazilian wildlife

<i>Táxon</i>	<i>Nome Comum</i> <i>Common Name</i>	<i>Categoria</i> <i>Category</i>
Chordata		
Mammalia		
Didelphimorphia		
Didelphidae		
1	<i>Caluromysiops irrupta</i> (Sanborn, 1951)	Cuíca-de-colete CR (PEX)
2	<i>Marmosops paulensis</i> (Tate, 1931)	Cuíca VU
3	<i>Thylamys macrurus</i> (Olfers, 1818)	Catita EN
4	<i>Thylamys velutinus</i> (Wagner, 1842)	Catita VU
Pilosa		
Bradypodidae		
5	<i>Bradypus torquatus</i> Illiger, 1811	Preguiça-de-coleira VU
Myrmecophagidae		
6	<i>Myrmecophaga tridactyla</i> Linnaeus, 1758	Tamanduá-bandeira VU
Cingulata		
Dasypodidae		
7	<i>Priodontes maximus</i> (Kerr, 1792)	Tatu-canastra VU
8	<i>Tolypeutes tricinctus</i> (Linnaeus, 1758)	Tatu-bola EN
Perissodactyla		
Tapiriidae		
9	<i>Tapirus terrestris</i> (Linnaeus, 1758)	Anta VU
Artiodacyla		
Cervidae		
10	<i>Blastocerus dichotomus</i> (Illiger, 1815)	Cervo-do-pantanal VU
11	<i>Mazama bororo</i> Duarte, 1996	Veado-bororó-de-são-paulo VU
12	<i>Mazama nana</i> (Hensel, 1872)	Veado-bororó-do-sul VU
13	<i>Ozotoceros bezoarticus bezoarticus</i> (Linnaeus, 1758)	Veado-campeiro VU
14	<i>Ozotoceros bezoarticus leucogaster</i> (Goldfuss, 1817)	Veado-campeiro VU
Tayassuidae		
15	<i>Tayassu pecari</i> (Link, 1795)	Queixada VU

<i>Táxon</i>	<i>Nome Comum</i> <i>Common Name</i>	<i>Categoria</i> <i>Category</i>
Sirenia		
Trichechidae		
16	<i>Trichechus inunguis</i> (Natterer, 1883)	Peixe-boi-da-amazônia
17	<i>Trichechus manatus</i> Linnaeus, 1758	Peixe-boi-marinho
Cetacea		
Balaenidae		
18	<i>Eubalaena australis</i> (Desmoulins, 1822)	Baleia-franca-do-sul
Balaenopteridae		
19	<i>Balaenoptera borealis</i> Lesson, 1828	Baleia-sei
20	<i>Balaenoptera musculus</i> (Linnaeus, 1758)	Baleia-azul
21	<i>Balaenoptera physalus</i> (Linnaeus, 1758)	Baleia-fin
Delphinidae		
22	<i>Sotalia guianensis</i> (Van Beneden, 1864)	Boto-cinza
Iniidae		
23	<i>Inia geoffrensis</i> (de Blainville, 1817)	Boto-cor-de-rosa
Physeteridae		
24	<i>Physeter macrocephalus</i> Linnaeus, 1758	Cachalote
Pontoporiidae		
25	<i>Pontoporia blainvillei</i> (Gervais & d'Orbigny, 1844)	Toninha
Primates		
Atelidae		
26	<i>Alouatta belzebul</i> (Linnaeus, 1766)	Guariba-de-mãos-ruivas
27	<i>Alouatta discolor</i> (Spix, 1823)	Guariba-de-mãos-ruivas
28	<i>Alouatta guariba clamitans</i> Cabrera, 1940	Bugio-ruivo
29	<i>Alouatta guariba guariba</i> (Humboldt, 1812)	Bugio-marrom
30	<i>Alouatta ululata</i> Elliot, 1912	Guariba
31	<i>Ateles belzebuth</i> É. Geoffroy, 1806	Macaco-aranha
32	<i>Ateles chamek</i> (Humboldt, 1812)	Macaco-aranha-de-cara-preta
33	<i>Ateles marginatus</i> (É. Geoffroy, 1809)	Coatá-da-testa-branca
34	<i>Brachyteles arachnoides</i> (É. Geoffroy, 1806)	Muriqui-do-sul
35	<i>Brachyteles hypoxanthus</i> (Khul, 1820)	Muriqui-do-norte
36	<i>Lagothrix cana cana</i> (É. Geoffroy in Humboldt, 1812)	Macaco-barrigudo
37	<i>Lagothrix lagothricha</i> (Humboldt, 1812)	Macaco-barrigudo
38	<i>Lagothrix poeppigii</i> Schinz, 1844	Macaco-barrigudo

<i>Táxon</i>	<i>Nome Comum</i> <i>Common Name</i>	<i>Categoria</i> <i>Category</i>
Callitrichidae		
39	<i>Callithrix aurita</i> (É. Geoffroy in Humboldt, 1812)	Sagui-da-serra-escuro EN
40	<i>Callithrix flaviceps</i> (Thomas, 1903)	Sagui-da-serra-claro EN
41	<i>Leontopithecus caissara</i> Lorini & Persson, 1990	Mico-leão-da-cara-preta EN
42	<i>Leontopithecus chrysomelas</i> (Kuhl, 1820)	Mico-leão-da-cara-dourada EN
43	<i>Leontopithecus chrysopygus</i> (Mikan, 1823)	Mico-leão-preto EN
44	<i>Leontopithecus rosalia</i> (Linnaeus, 1766)	Mico-leão-dourado EN
45	<i>Mico rondoni</i> Ferrari, Sena, Schneider & Silva Jr., 2010	Mico-de-rondônia VU
46	<i>Saguinus bicolor</i> (Spix, 1823)	Sauim-de-coleira CR
47	<i>Saguinus niger</i> (É. Geoffroy, 1803)	Sagui-una VU
Cebidae		
48	<i>Cebus kaapori</i> Queiroz, 1992	Caiarara CR
49	<i>Saimiri vanzolinii</i> Ayres, 1985	Macaco-de-cheiro VU
50	<i>Sapajus cay</i> (Illiger, 1815)	Macaco-prego VU
51	<i>Sapajus flavius</i> (Schreber, 1774)	Macaco-prego-galego EN
52	<i>Sapajus robustus</i> (Kuhl, 1820)	Macaco-prego-de crista EN
53	<i>Sapajus xanthosternos</i> (Wied-Neuwied, 1826)	Macaco-prego-do-peito-amarelo EN
Pitheciidae		
54	<i>Cacajao hosomi</i> Boubli, da Silva, Amado, Herbk, Pontual & Farias, 2008	Uacari EN
55	<i>Callicebus barbarabrownae</i> Hershkovitz, 1990	Guigó-da-caatinga CR
56	<i>Callicebus coimbrai</i> Kobayashi & Langguth, 1999	Guigó EN
57	<i>Callicebus melanochir</i> Wied-Neuwied, 1820	Guigó VU
58	<i>Callicebus personatus</i> (É. Geoffroy, 1812)	Sauá-de-cara-preta VU
59	<i>Chiropotes satanas</i> (Hoffmannsegg, 1807)	Cuxiú-preto CR
60	<i>Chiropotes utahicki</i> Hershkovitz, 1985	Cuxiú VU
Carnivora		
Canidae		
61	<i>Atelocynus microtis</i> (Sclater, 1883)	Cachorro-do-mato-de-orelhas-curtas VU
62	<i>Chrysocyon brachyurus</i> (Illiger, 1815)	Lobo-guará VU
63	<i>Lycalopex vetulus</i> (Lund, 1842)	Raposa-do-campo VU
64	<i>Speothos venaticus</i> (Lund, 1842)	Cachorro-vinagre VU

<i>Táxon</i>	<i>Nome Comum</i> <i>Common Name</i>	<i>Categoria</i> <i>Category</i>	
Felidae			
65	<i>Leopardus colocolo</i> (Molina, 1782)	Gato-palheiro	VU
66	<i>Leopardus geoffroyi</i> (d'Orbigny & Gervais, 1844)	Gato-do-mato-grande	VU
67	<i>Leopardus guttulus</i> (Hensel, 1872)	Gato-do-mato	VU
68	<i>Leopardus trigrinus</i> (Schreber, 1775)	Gato-do-mato	EN
69	<i>Leopardus wiedii</i> (Schinz, 1821)	Gato-maracajá	VU
70	<i>Panthera onca</i> (Linnaeus, 1758)	Onça-pintada	VU
71	<i>Puma concolor</i> (Linnaeus, 1771)	Onça-parda	VU
72	<i>Puma yagouarondi</i> (É. Geoffroy, 1803)	Jaguarundi	VU
Mustelidae			
73	<i>Pteronura brasiliensis</i> (Gmelin, 1788)	Ariranha	VU
Chiroptera			
Furipteridae			
74	<i>Furipterus horrens</i> (F. Cuvier, 1828)	Morcego	VU
Natalidae			
75	<i>Natalus macrourus</i> (Gervais, 1856)	Morcego	VU
Phyllostomidae			
76	<i>Glyphonycteris behnii</i> (Peters, 1865)	Morcego	VU
77	<i>Lonchophylla dekeyseri</i> Taddei, Vizotto & Sazima, 1983	Morceguinho-do-cerrado	EN
78	<i>Lonchorhina aurita</i> Tomes, 1863	Morcego	VU
79	<i>Xeronycteris vieirai</i> Gregorin & Ditchfield, 2005	Morcego	VU
Vespertilionidae			
80	<i>Eptesicus taddeii</i> Miranda, Bernardi & Passos, 2006	Morcego	VU
Rodentia			
Caviidae			
81	<i>Cavia intermedia</i> Cherem, Olimpio & Ximenez, 1999	Preá	CR
82	<i>Kerodon acrobata</i> Moojen, Locks & Langguth, 1997	Mocó	VU
83	<i>Kerodon rupestris</i> (Wied-Neuwied, 1820)	Mocó	VU

<i>Táxon</i>	<i>Nome Comum</i> <i>Common Name</i>	<i>Categoria</i> <i>Category</i>
Cricetidae		
84	<i>Akodon mystax</i> Hershkovitz, 1998	Rato-do-chão VU
85	<i>Cerradomys goytaca</i> Tavares, Pessôa & Gonçalves, 2011	Rato-do-chão EN
86	<i>Euryoryzomys lamia</i> (Thomas, 1901)	Rato-do-mato EN
87	<i>Gyldenstolpia planaltensis</i> (Ávila-Pires, 1972)	Rato-do-mato EN
88	<i>Juscelinomys candango</i> Moojen, 1965	Rato-candango CR (PEX)
89	<i>Microakodontomys transitorius</i> Hershkovitz, 1993	Rato-do-mato EN
90	<i>Oligoryzomys rupestris</i> Weksler & Bonvicino, 2005	Rato-da-árvore EN
91	<i>Rhipidomys cariri</i> Tribe, 2005	Rato-da-árvore VU
92	<i>Rhipidomys tribei</i> B.M.A. Costa, Geise, Pereira & L.P. Costa, 2011	Rato-da-árvore EN
93	<i>Thalpomys cerradensis</i> Hershkovitz, 1990	Rato-do-chão VU
94	<i>Thalpomys lasiotis</i> Thomas, 1916	Rato-do-chão EN
95	<i>Wilfredomys oenax</i> (Thomas, 1928)	Rato-do-mato EN
Ctenomyidae		
96	<i>Ctenomys bicolor</i> Waterhouse, 1848	Tuco-tuco EN
97	<i>Ctenomys flamarioni</i> Travi, 1981	Tuco-tuco EN
98	<i>Ctenomys lami</i> Freitas, 2001	Tuco-tuco EN
99	<i>Ctenomys minutus</i> Nehring, 1887	Tuco-tuco VU
Echimyidae		
100	<i>Callistomys pictus</i> (Pictet, 1841)	Rato-do-cacau EN
101	<i>Phyllomys brasiliensis</i> Lund, 1840	Rato-da-árvore EN
102	<i>Phyllomys lundi</i> Leite, 2003	Rato-da-árvore EN
103	<i>Phyllomys thomasi</i> (Ihering, 1871)	Rato-da-árvore EN
104	<i>Phyllomys unicolor</i> (Wagner, 1842)	Rato-da-árvore CR
105	<i>Trinomys eliasi</i> (Pessôa & Reis, 1993)	Rato-do-espinho VU
106	<i>Trinomys moojeni</i> (Pessôa, Oliveira & Reis, 1992)	Rato-do-espinho EN
107	<i>Trinomys mirapitanga</i> Lara, Patton & Hingst-Zaher, 2002	Rato-do-espinho EN
108	<i>Trinomys yonenagae</i> (Rocha, 1995)	Rato-do-espinho EN
Erethizontidae		
109	<i>Chaetomys subspinosus</i> (Olfers, 1818)	Ouriço-preto VU
110	<i>Coendou speratus</i> Pontes et al. 2013	Coandu-mirim EN



Aburria jacutinga
Foto: Lucas Leite



Táxon

Nome Comum
Common Name

Categoria
Category

Aves

Tinamiformes

Tinamidae

111	<i>Tinamus tao</i> Temminck, 1815	Azulona	VU
112	<i>Crypturellus noctivagus noctivagus</i> (Wied, 1820)	Jaó-do-sul	VU
113	<i>Crypturellus noctivagus zabele</i> (Spix, 1825)	Zabelê	VU
114	<i>Nothura minor</i> (Spix, 1825)	Codorna-mineira	EN
115	<i>Taoniscus nanus</i> (Temminck, 1815)	Inhambu-carapé	EN

Anseriformes

Anatidae

116	<i>Mergus octosetaceus</i> Vieillot, 1817	Pato-mergulhão	CR
-----	---	----------------	----

Galliformes

Cracidae

117	<i>Penelope superciliaris alagoensis</i> Nardelli, 1993	Jacupemba	CR
118	<i>Penelope ochrogaster</i> Pelzeln, 1870	Jacu-de-barriga-castanha	VU
119	<i>Penelope pileata</i> Wagler, 1830	Jacupiranga	VU
120	<i>Penelope jacucaca</i> Spix, 1825	Jacucaca	VU
121	<i>Aburria jacutinga</i> (Spix, 1825)	Jacutinga	EN
122	<i>Ortalis guttata remota</i> Pinto, 1960	Aracuã	CR
123	<i>Crax blumenbachii</i> Spix, 1825	Mutum-de-bico-vermelho	CR
124	<i>Crax globulosa</i> Spix, 1825	Mutum-de-fava	EN
125	<i>Crax fasciolata pinima</i> Pelzeln, 1870	Mutum-pinima	CR
126	<i>Pauxi mitu</i> (Linnaeus, 1766)	Mutum-do-nordeste	EW

Odontophoridae

127	<i>Odontophorus capueira plumbeicollis</i> Cory, 1915	Uru	CR
-----	---	-----	----

Procellariiformes

Diomedidae

128	<i>Diomedea dabbenena</i> Mathews, 1929	Albatroz-de-tristão	CR
129	<i>Diomedea epomophora</i> Lesson, 1825	Albatroz-real	VU
130	<i>Diomedea exulans</i> Linnaeus, 1758	Albatroz-errante	CR
131	<i>Diomedea sanfordi</i> Murphy, 1917	Albatroz-real-do-norte	EN
132	<i>Thalassarche chlororhynchos</i> (Gmelin, 1789)	Albatroz-de-nariz-amarelo	EN

<i>Táxon</i>	<i>Nome Comum</i> <i>Common Name</i>	<i>Categoria</i> <i>Category</i>	
Procellariidae			
133	<i>Procellaria aequinoctialis</i> Linnaeus, 1758	Pardela-preta	VU
134	<i>Procellaria conspicillata</i> Gould, 1844	Pardela-de-óculos	VU
135	<i>Pterodroma arminjoniana</i> (Giglioli & Salvatori, 1869)	Grazina-de-trindade	CR
136	<i>Pterodroma deserta</i> Mathews, 1934	Grazina-de-desertas	CR
137	<i>Pterodroma incerta</i> (Schlegel, 1863)	Grazina-de-barriga-branca	EN
138	<i>Pterodroma madeira</i> Mathews, 1934	Grazina-da-madeira	EN
139	<i>Puffinus lherminieri</i> Lesson, 1839	Pardela de asa-larga	CR
Phaethontiformes			
Phaethontidae			
140	<i>Phaethon aethereus</i> Linnaeus, 1758	Rabo-de-palha-de-bico-vermelho	EN
141	<i>Phaethon lepturus</i> Daudin, 1802	Rabo-de-palha-de-bico-laranja	EN
Suliformes			
Fregatidae			
142	<i>Fregata ariel</i> (Gray, 1845)	Tesourão-pequeno	CR
143	<i>Fregata minor</i> (Gmelin, 1789)	Tesourão-grande	CR
Sulidae			
144	<i>Sula sula</i> (Linnaeus, 1766)	Atobá-de-pé-vermelho	EN
Pelecaniformes			
Ardeidae			
145	<i>Tigrisoma fasciatum</i> (Such, 1825)	Socó-boi-escuro	VU
Accipitriformes			
Accipitridae			
146	<i>Amadonastur lacernulatus</i> (Temminck, 1827)	Gavião-pombo-pequeno	VU
147	<i>Leptodon forbesi</i> (Swann, 1922)	Gavião-de-pescoço-branco	EN
148	<i>Morphnus guianensis</i> (Daudin, 1800)	Uiraçu-falso	VU
149	<i>Harpia harpyja</i> (Linnaeus, 1758)	Gavião-real	VU
150	<i>Urubitinga coronata</i> (Vieillot, 1817)	Águia-cinzenta	EN
151	<i>Circus cinereus</i> Vieillot, 1816	Gavião-cinza	VU
Gruiformes			
Psophiidae			
152	<i>Psophia dextralis</i> Conover, 1934	Jacamim-de-costas-marrons	VU
153	<i>Psophia interjecta</i> Griscom & Greenway, 1937	Jacamim-do-xingu	VU
154	<i>Psophia obscura</i> Pelzeln, 1857	Jacamim-de-costas-escuras	CR

<i>Táxon</i>	<i>Nome Comum</i> <i>Common Name</i>	<i>Categoria</i> <i>Category</i>
Rallidae		
155	<i>Porzana spiloptera</i> Durnford, 1877	Sanã-cinza EN
Charadriiformes		
Charadriidae		
156	<i>Charadrius wilsonia</i> Ord, 1814	Batuíra-bicuda VU
Scolopacidae		
157	<i>Limnodromus griseus</i> (Gmelin, 1789)	Maçarico-de-costas-brancas CR
158	<i>Calidris canutus</i> (Linnaeus, 1758)	Maçarico-de-papo-vermelho CR
159	<i>Calidris pusilla</i> (Linnaeus, 1766)	Maçarico-rasteirinho EN
160	<i>Calidris subruficollis</i> (Vieillot, 1819)	Maçarico-acanelado VU
Sternidae		
161	<i>Sterna dougallii</i> Montagu, 1813	Trinta-réis-róseo VU
162	<i>Sterna hirundinacea</i> Lesson, 1831	Trinta-réis-de-bico-vermelho VU
163	<i>Thalasseus maximus</i> (Boddaert, 1783)	Trinta-réis-real EN
Columbiformes		
Columbidae		
164	<i>Claravis geoffroyi</i> (Temminck, 1811)	Pararu-espelho CR (PEX)
165	<i>Columbina cyanopis</i> (Pelzeln, 1870)	Rolinha-do-planalto CR
Cuculiformes		
Cuculidae		
166	<i>Neomorphus geoffroyi</i> (Temminck, 1820)	Jacu-estalo VU
167	<i>Neomorphus geoffroyi amazonicus</i> Pinto, 1964	Jacu-estalo VU
168	<i>Neomorphus geoffroyi dulcis</i> Sneathlage, 1927	Jacu-estalo CR
169	<i>Neomorphus geoffroyi geoffroyi</i> (Temminck, 1820)	Jacu-estalo CR (PEX)
170	<i>Neomorphus squamiger</i> Todd, 1925	Jacu-estalo-escamoso VU
Strigiformes		
Strigidae		
171	<i>Pulsatrix perspicillata pulsatrix</i> (Wied, 1820)	Murucututu VU
172	<i>Strix huhula albomarginata</i> Spix, 1824	Coruja-preta VU
Nyctibiiformes		
Nyctibiidae		
173	<i>Nyctibius aethereus aethereus</i> (Wied, 1820)	Mãe-da-lua-parda EN
174	<i>Nyctibius leucopterus</i> (Wied, 1821)	Urutau-de-asa-branca CR

Táxon *Nome Comum* *Categoria*
Common Name *Category*

Caprimulgiformes

Caprimulgidae

175	<i>Hydropsalis candicans</i> (Pelzeln, 1867)	Bacurau-de-rabo-branco	VU
-----	--	------------------------	----

Apodiformes

Trochilidae

176	<i>Phaethornis aethopygus</i> Zimmer, 1950	Rabo-branco-de-garganta-escura	VU
177	<i>Phaethornis bourcieri major</i> Hinkelmann, 1989	Rabo-branco-de-bico-reto	VU
178	<i>Phaethornis margarettae</i> Ruschi, 1972	Rabo-branco-de-margarette	EN
179	<i>Phaethornis margarettae camargoi</i> (Grantsau, 1988)	Rabo-branco-de-margarette	CR
180	<i>Discosura langsdorffi langsdorffi</i> (Temminck, 1821)	Rabo-de-espinho	EN
181	<i>Glaucis dohrnii</i> (Bourcier & Mulsant, 1852)	Balança-rabo-canela	EN
182	<i>Lophornis gouldii</i> (Lesson, 1832)	Topetinho-do-brasil-central	VU
183	<i>Thalurania watertonii</i> (Bourcier, 1847)	Beija-flor-de-costas-violetas	EN
184	<i>Augastes lumachella</i> (Lesson, 1838)	Beija-flor-de-gravata-vermelha	EN

Trogoniformes

Trogonidae

185	<i>Trogon collaris eytoni</i> Fraser, 1837	Surucuá-de-coleira	EN
-----	--	--------------------	----

Coraciiformes

Momotidae

186	<i>Momotus momota marcgraviana</i> Pinto & Camargo, 1961	Udu-de-coroa-azul-do-nordeste	EN
-----	--	-------------------------------	----

Galbuliformes

Bucconidae

187	<i>Monasa morphoeus morphoeus</i> (Hahn & Küster, 1823)	Chora-chuva-de-cara-branca	EN
-----	---	----------------------------	----

Piciformes

Capitonidae

188	<i>Capito dayi</i> Cherrie, 1916	Capitão-de-cinta	VU
-----	----------------------------------	------------------	----

Ramphastidae

189	<i>Selenidera gouldii baturitensis</i> Pinto & Camargo, 1961	Saripoca-de-gould	EN
190	<i>Pteroglossus bitorquatus bitorquatus</i> Vigors, 1826	Araçari-de-pescoço-vermelho	VU



Phaethon aethereus
Foto: Maria Bernadete Barbosa



Táxon **Nome Comum** **Categoria**
Common Name *Category*

Picidae

191	<i>Picumnus varzeae</i> Sneathlaga, 1912	Pica-pau-anão-da-várzea	EN
192	<i>Piculus polyzonus</i> (Valenciennes, 1826)	Pica-pau-dourado-escuro-do-sudeste	EN
193	<i>Piculus paraensis</i> Sneathlaga, 1907	Pica-pau-dourado-de-belém	EN
194	<i>Celeus flavus subflavus</i> Sclater & Salvin, 1877	Pica-pau-amarelo	CR
195	<i>Celeus obrieni</i> Short, 1973	Pica-pau-do-parnaíba	VU
196	<i>Celeus torquatus pieteroyensi</i> Oren, 1992	Pica-pau-de-coleira	EN
197	<i>Celeus torquatus tinnunculus</i> (Wagler, 1829)	Pica-pau-de-coleira	VU
198	<i>Dryocopus galeatus</i> (Temminck, 1822)	Pica-pau-de-cara-canela	EN

Psittaciformes

Psittacidae

199	<i>Anodorhynchus leari</i> Bonaparte, 1856	Arara-azul-de-lear	EN
200	<i>Cyanopsitta spixii</i> (Wagler, 1832)	Ararinha-azul	CR (PEW)
201	<i>Guaruba guarouba</i> (Gmelin, 1788)	Ararajuba	VU
202	<i>Aratinga solstitialis</i> (Linnaeus, 1766)	Jandaia-amarela	EN
203	<i>Pyrrhura cruentata</i> (Wied, 1820)	Tiriba-grande	VU
204	<i>Pyrrhura lepida</i> (Wagler, 1832)	Tiriba-pérola	VU
205	<i>Pyrrhura lepida lepida</i> (Wagler, 1832)	Tiriba-pérola	VU
206	<i>Pyrrhura griseipectus</i> Salvadori, 1900	Tiriba-de-peito-cinza	EN
207	<i>Pyrrhura leucotis</i> (Kuhl, 1820)	Tiriba-de-orelha-branca	VU
208	<i>Pyrrhura pfrimeri</i> Miranda-Ribeiro, 1920	Tiriba-de-pfrimer	EN
209	<i>Touit melanonotus</i> (Wied, 1820)	Apuim-de-costas-pretas	VU
210	<i>Touit surdus</i> (Kuhl, 1820)	Apuim-de-cauda-amarela	VU
211	<i>Pionus reichenowi</i> Heine, 1844	Maitaca-de-barriga-azul	VU
212	<i>Pyrilia vulturina</i> (Kuhl, 1820)	Curica-urubu	VU
213	<i>Amazona pretrei</i> (Temminck, 1830)	Papagaio-charão	VU
214	<i>Amazona rhodocorytha</i> (Salvadori, 1890)	Chauá	VU
215	<i>Amazona vinacea</i> (Kuhl, 1820)	Papagaio-de-peito-roxo	VU

Passeriformes

Thamnophilidae

216	<i>Dysithamnus plumbeus</i> (Wied, 1831)	Choquinha-chumbo	EN
217	<i>Myrmotherula fluminensis</i> Gonzaga, 1988	Choquinha-fluminense	CR (PEX)
218	<i>Myrmotherula klagesi</i> Todd, 1927	Choquinha-do-tapajós	VU
219	<i>Myrmotherula minor</i> Salvadori, 1864	Choquinha-pequena	VU
220	<i>Myrmotherula snowi</i> Teixeira & Gonzaga, 1985	Choquinha-de-alagoas	CR
221	<i>Myrmotherula urosticta</i> (Sclater, 1857)	Choquinha-de-rabo-cintado	VU

<i>Táxon</i>	<i>Nome Comum</i> <i>Common Name</i>	<i>Categoria</i> <i>Category</i>	
222	<i>Formicivora erythronotos</i> Hartlaub, 1852	Formigueiro-de-cabeça-negra	CR
223	<i>Formicivora grantsau</i> Gonzaga, Carvalhaes & Buzzetti, 2007	Papa-formiga-do-sincorá	EN
224	<i>Formicivora littoralis</i> Gonzaga & Pacheco, 1990	Formigueiro-do-litoral	EN
225	<i>Formicivora paludicola</i> Buzzetti, Belmontes-Lopes, Reinert, Silveira & Bornschein, 2013	Bicudinho-do-brejo-paulista	CR
226	<i>Thamnomanes caesius caesius</i> (Temminck, 1820)	Ipecuá	VU
227	<i>Herpsilochmus pileatus</i> (Lichtenstein, 1823)	Chorozinho-de-boné	VU
228	<i>Thamnophilus aethiops distans</i> Pinto, 1954	Choca-lisa	EN
229	<i>Thamnophilus caerulescens cearensis</i> (Cory, 1919)	Choca-da-mata	VU
230	<i>Thamnophilus caerulescens pernambucensis</i> Naumburg, 1937	Choca-da-mata	VU
231	<i>Thamnophilus nigrocinereus tschudii</i> Pelzeln, 1868	Choca-preta-e-cinza	EN
232	<i>Myrmoderus ruficaudus</i> (Wied, 1831)	Formigueiro-de-cauda-ruiva	EN
233	<i>Rhopornis ardesiacus</i> (Wied, 1831)	Gravatazeiro	EN
234	<i>Cercomacra ferdinandi</i> Sneathlage, 1928	Chororó-de-goias	VU
235	<i>Stymphalornis acutirostris</i> Bornschein, Reinert & Teixeira, 1995	Bicudinho-do-brejo	EN
236	<i>Hypocnemis ochrogyna</i> Zimmer, 1932	Cantador-ocráceo	VU
237	<i>Pyriglena pernambucensis</i> Zimmer, 1931	Papa-taoca	VU
238	<i>Pyriglena atra</i> (Swainson, 1825)	Papa-taoca-da-bahia	EN
239	<i>Phlegopsis nigromaculata confinis</i> Zimmer, 1932	Mãe-de-taoca	VU
240	<i>Phlegopsis nigromaculata paraensis</i> Hellmayr, 1904	Mãe-de-taoca	VU
241	<i>Rhegmatorhina gymnops</i> Ridgway, 1888	Mãe-de-taoca-de-cara-branca	VU
242	<i>Terenura sicki</i> Teixeira & Gonzaga, 1983	Zidedê-do-nordeste	CR
Conopophagidae			
243	<i>Conopophaga lineata cearae</i> Cory, 1916	Chupa-dente	EN
244	<i>Conopophaga lineata lineata</i> Wied, 1831	Chupa-dente	VU
245	<i>Conopophaga melanops nigrifrons</i> Pinto, 1954	Cuspidor-de-máscara-preta	VU
Grallariidae			
246	<i>Grallaria varia distincta</i> Todd, 1927	Tovacuçu	VU
247	<i>Grallaria varia intercedens</i> Berlepsch & Leverkühn, 1890	Tovacuçu	VU
248	<i>Hylopezus paraensis</i> Sneathlage, 1910	Torom-do-pará	VU

<i>Táxon</i>	<i>Nome Comum</i> <i>Common Name</i>	<i>Categoria</i> <i>Category</i>
--------------	---	-------------------------------------

Rhinocryptidae

249	<i>Eleoscytalopus psychopompus</i> (Teixeira & Carnevalli, 1989)	Macuquinho-baiano	EN
250	<i>Merulaxis stresemanni</i> Sick, 1960	Entufado-baiano	CR
251	<i>Scytalopus diamantinensis</i> Bornschein, Maurício, Belmonte-Lopes, Mata & Bonato, 2007	Tapaculo-da-chapada-diamantina	EN
252	<i>Scytalopus gonzagai</i> Maurício, Belmonte-Lopes, Pacheco, Silveira, Whitney & Bornschein 2014	Macuquinho-preto-baiano	EN
253	<i>Scytalopus iraiensis</i> Bornschein, Reinert & Pichorim, 1998	Macuquinho-da-várzea	EN

Formicariidae

255	<i>Chamaeza nobilis fulvipectus</i> Todd, 1927	Tovaca-estriada	VU
-----	--	-----------------	----

Scleruridae

256	<i>Sclerurus macconnelli bahiae</i> Chubb, 1919	Vira-folha-de-peito-vermelho	VU
257	<i>Sclerurus caudacutus caliginus</i> Pinto, 1954	Vira-folha-pardo	CR
258	<i>Sclerurus caudacutus umbretta</i> (Lichtenstein, 1823)	Vira-folha-pardo	CR
259	<i>Sclerurus cearensis</i> Sneathlage, 1924	Vira-folhas-cearense	VU
260	<i>Geositta poeciloptera</i> (Wied, 1830)	Andarilho	EN

Dendrocolaptidae

261	<i>Dendrocincla taunayi</i> Pinto, 1939	Arapaçu-pardo	EN
262	<i>Dendrocincla merula badia</i> Zimmer, 1934	Arapaçu-da-taoca	VU
263	<i>Xiphorhynchus atlanticus</i> (Cory, 1916)	Arapaçu-rajado-do-nordeste	VU
264	<i>Xiphorhynchus guttatus gracilirostris</i> Pinto & Camargo, 1957	Arapaçu-de-garganta-amarela	EN
265	<i>Campylorhamphus cardosoi</i> Portes, Aleixo, Zimmer, Whittaker, Weckstein, Gonzaga, Ribas, Bates & Lees, 2013	Arapaçu-do-tapajós	VU
266	<i>Campylorhamphus multostriatus</i> (Sneathlage, 1907)	Arapaçu-de-bico-curvo-do-xingu	VU
267	<i>Campylorhamphus trochilirostris trochilirostris</i> (Lichtenstein, 1820)	Arapaçu-beija-flor	EN
268	<i>Lepidocolaptes wagleri</i> (Spix, 1824)	Arapaçu-de-wagler	EN
269	<i>Dendrexetastes rufigula paraensis</i> Lorenz, 1895	Arapaçu-canela-de-belém	EN
270	<i>Dendrocolaptes retentus</i> Batista, Aleixo, Vallinoto, Azevedo, Rêgo, Silveira, Sampaio & Schneider, 2013	Arapaçu-barrado-do-xingu	VU
271	<i>Dendrocolaptes medius</i> Todd, 1920	Arapaçu-barrado-do-leste	VU

<i>Táxon</i>	<i>Nome Comum</i> <i>Common Name</i>	<i>Categoria</i> <i>Category</i>	
272	<i>Dendrocolaptes picumnus transfasciatus</i> Todd, 1925	Arapaçu-meio-barrado	VU
273	<i>Xiphocolaptes carajaensis</i> Silva, Novaes & Oren, 2002	Arapaçu-de-carajás	VU
274	<i>Xiphocolaptes falcistrostris</i> (Spix, 1824)	Arapaçu-do-nordeste	VU
275	<i>Hylexetastes brigidai</i> Silva, Novaes & Oren, 1996	Arapaçu-de-loro-cinza	VU
Xenopidae			
276	<i>Xenops minutus alagoanus</i> Pinto, 1954	Bico-virado-miúdo	VU
Furnariidae			
277	<i>Acrobatornis fonsecai</i> Pacheco, Whitney & Gonzaga, 1996	Acrobata	VU
278	<i>Asthenes hudsoni</i> (Sclater, 1874)	João-platino	VU
279	<i>Automolus lammi</i> Zimmer, 1947	Barranqueiro-do-nordeste	EN
280	<i>Coryphistera alaudina</i> Burmeister, 1860	Corredor-crestudo	CR
281	<i>Leptasthenura platensis</i> Reichenbach, 1853	Rabudinho	CR
282	<i>Pseudoseisura lophotes</i> (Reichenbach, 1853)	Coperete	VU
283	<i>Synallaxis infusca</i> Pinto, 1950	Tatac	EN
284	<i>Synallaxis kollari</i> Pelzeln, 1856	João-de-barba-grisalho	EN
285	<i>Cranioleuca muelleri</i> (Hellmayr, 1911)	João-escamoso	VU
286	<i>Thriphopaga macroura</i> (Wied, 1821)	Rabo-amarelo	VU
287	<i>Cinclodes espinhacensis</i> Freitas, Chaves, Costa, Santos & Rodrigues, 2012	Pedreiro-do-espinhaço	EN
Pipridae			
288	<i>Neopelma aurifrons</i> (Wied, 1831)	Fruxu-baiano	EN
289	<i>Lepidothrix vilasboasi</i> (Sick, 1959)	Dançador-de-coroa-dourada	VU
290	<i>Lepidothrix iris</i> (Schinz, 1851)	Cabeça-de-prata	EN
291	<i>Lepidothrix iris iris</i> (Schinz, 1851)	Cabeça-de-prata	EN
292	<i>Antilophia bokermanni</i> Coelho & Silva, 1998	Soldadinho-do-araripe	CR
Tityridae			
293	<i>Schiffornis turdina intermedia</i> Pinto, 1954	Flautim-marrom	VU
294	<i>Iodopleura pipra</i> (Lesson, 1831)	Anambezinho	EN
295	<i>Iodopleura pipra leucopygia</i> Salvin, 1885	Anambezinho	CR
296	<i>Iodopleura pipra pipra</i> (Lesson, 1831)	Anambezinho	EN

<i>Táxon</i>	<i>Nome Comum</i> <i>Common Name</i>	<i>Categoria</i> <i>Category</i>	
Cotingidae			
297	<i>Carpornis melanocephala</i> (Wied, 1820)	Sabiá-pimenta	VU
298	<i>Tijuca condita</i> Snow, 1980	Saudade-de-asa-cinza	VU
299	<i>Xipholena atropurpurea</i> (Wied, 1820)	Anambé-de-asa-branca	VU
300	<i>Procnias albus wallacei</i> Oren & Novaes, 1985	Araponga-da-amazônia	VU
301	<i>Cotinga maculata</i> (Statius Muller, 1776)	Crejoá	CR
Pipritidae			
302	<i>Piprites chloris griseescens</i> Novaes, 1964	Papinho-amarelo	VU
Platyrinchidae			
303	<i>Calyptura cristata</i> (Vieillot, 1818)	Tietê-de-coroa	CR (PEX)
Rhynchocyclidae			
304	<i>Phylloscartes beckeri</i> Gonzaga & Pacheco, 1995	Borboletinha-baiana	EN
305	<i>Phylloscartes ceciliae</i> Teixeira, 1987	Cara-pintada	CR
306	<i>Phylloscartes roquettei</i> Sneathlage, 1928	Cara-dourada	VU
307	<i>Hemitriccus furcatus</i> (Lafresnaye, 1846)	Papa-moscas-estrela	VU
308	<i>Hemitriccus griseipectus naumburgae</i> (Zimmer, 1945)	Maria-de-barriga-branca	VU
309	<i>Hemitriccus kaempferi</i> (Zimmer, 1953)	Maria-catarinense	VU
310	<i>Hemitriccus mirandae</i> (Sneathlage, 1925)	Maria-do-nordeste	VU
Tyrannidae			
311	<i>Stigmatura napensis napensis</i> Chapman, 1926	Papa-mosca-do-sertão	VU
312	<i>Elaenia ridleyana</i> Sharpe, 1888	Cocoruta	VU
313	<i>Alectrurus tricolor</i> (Vieillot, 1816)	Galito	VU
314	<i>Platyrinchus mystaceus niveigularis</i> Pinto, 1954	Patinho-do-nordeste	VU
315	<i>Serpophaga hypoleuca pallida</i> Sneathlage, 1907	Alegrinho-do-rio	VU
316	<i>Attila spadiceus uropygiatus</i> (Wied, 1831)	Capitão-de-sáira-amarelo	VU
317	<i>Xolmis dominicanus</i> (Vieillot, 1823)	Noivinha-de-rabo-preto	VU
Vireonidae			
318	<i>Vireo gracilirostris</i> Sharpe, 1890	Juruviara-de-noronha	VU
319	<i>Hylophilus ochraceiceps rubrifrons</i> Sclater & Salvin, 1867	Vite-vite-uirapuru	VU
Corvidae			
320	<i>Cyanocorax hafferi</i> Cohn-Haft, Santos-Júnior, Fernandes & Ribas, 2013	Cancão-da-campina	VU

<i>Táxon</i>	<i>Nome Comum</i> Common Name	<i>Categoria</i> Category	
Turdidae			
321	<i>Cichlopsis leucogenys</i> Cabanis, 1851	Sabiá-castanho	EN
Motacillidae			
322	<i>Anthus nattereri</i> Sclater, 1878	Caminheiro-grande	VU
Passerelidae			
323	<i>Arremonops conirostris</i> (Bonaparte, 1850)	Tico-tico-cantor	VU
Icteridae			
324	<i>Curaeus forbesi</i> (Sclater, 1886)	Anumará	VU
325	<i>Xanthopsar flavus</i> (Gmelin, 1788)	Veste-amarela	VU
Thraupidae			
326	<i>Conothraupis mesoleuca</i> (Berlioz, 1939)	Tiê-bicudo	EN
327	<i>Coryphaspiza melanotis</i> (Temminck, 1822)	Tico-tico-de-máscara-negra	EN
328	<i>Gubernatrix cristata</i> (Vieillot, 1817)	Cardeal-amarelo	CR
329	<i>Nemosia rourei</i> Cabanis, 1870	Sáira-apunhalada	CR
330	<i>Tangara peruviana</i> (Desmarest, 1806)	Sáira-sapucaia	VU
331	<i>Tangara cyanocephala cearensis</i> Cory, 1916	Sáira-militar	VU
332	<i>Tangara fastuosa</i> (Lesson, 1831)	Pintor-verdadeiro	VU
333	<i>Tangara velia signata</i> (Hellmayr, 1905)	Sáira-diamante	VU
334	<i>Sporophila beltoni</i> Repenning & Fontana, 2013	Patativa-tropeira	VU
335	<i>Sporophila falcirostris</i> (Temminck, 1820)	Cigarra-verdadeira	VU
336	<i>Sporophila frontalis</i> (Verreaux, 1869)	Pixoxó	VU
337	<i>Sporophila hypoxantha</i> Cabanis, 1851	Caboclinho-de-barriga-vermelha	VU
338	<i>Sporophila maximiliani</i> Cabanis, 1851	Bicudo-verdadeiro	CR
339	<i>Sporophila melanogaster</i> (Pelzeln, 1870)	Caboclinho-de-barriga-preta	VU
340	<i>Sporophila nigrorufa</i> (d'Orbigny & Lafresnaye, 1837)	Caboclinho-do-sertão	VU
341	<i>Sporophila palustris</i> (Barrows, 1883)	Caboclinho-de-papo-branco	VU
342	<i>Sporophila ruficollis</i> Cabanis, 1851	Caboclinho-de-papo-escuro	VU
Cardinalidae			
343	<i>Caryothraustes canadensis frontalis</i> (Hellmayr, 1905)	Furriel	EN
Fringilidae			
344	<i>Sporagra yarrellii</i> (Audubon, 1839)	Pintassilgo-do-nordeste	VU



Bothrops muriciensis
Foto: Marco Freitas



Táxon

Nome Comum
Common Name

Categoria
Category

Reptilia

Testudines

Cheloniidae

345	<i>Caretta caretta</i> (Linnaeus, 1758)	Tartaruga-cabeçuda	EN
346	<i>Chelonia mydas</i> (Linnaeus, 1758)	Tartaruga-verde	VU
347	<i>Eretmochelys imbricata</i> (Linnaeus, 1766)	Tartaruga-de-pente	CR
348	<i>Lepidochelys olivacea</i> (Eschscholtz, 1829)	Tartaruga-oliva	EN

Dermochelyidae

349	<i>Dermochelys coriacea</i> (Linnaeus, 1766)	Tartaruga-de-couro	CR
-----	--	--------------------	----

Chelidae

350	<i>Mesoclemmys hoguei</i> (Mertens, 1967)	Cágado-de-hogei	CR
-----	---	-----------------	----

Squamata

Phyllodactylidae

351	<i>Homonota uruguayensis</i> (Vaz-Ferreira & Sierra de Soriano, 1961)	Gecko-do-campo	VU
-----	---	----------------	----

Sphaerodactylidae

352	<i>Coleodactylus natalensis</i> Freire, 1999	Lagarto-de-folhiço	EN
353	<i>Gonatodes tapajonicus</i> Rodrigues, 1980	Desconhecido	EN

Mabuyidae

354	<i>Brasiliscincus caissara</i> (Rebouças-Spieker, 1974)	Calango-liso-da-restinga	EN
-----	---	--------------------------	----

Dactyloidae

355	<i>Dactyloa nasofrontalis</i> (Amaral, 1933)	Papa-vento	VU
356	<i>Dactyloa pseudotigrina</i> (Amaral, 1933)	Papa-vento	VU

Leiosauridae

357	<i>Enyalius erythroceus</i> Rodrigues, Freitas, Silva & Bertolotto, 2006	Papa-vento-da-chapada	CR
-----	--	-----------------------	----

Liolaemidae

358	<i>Liolaemus lutzae</i> Mertens, 1938	Lagartixa-da-areia	CR
359	<i>Liolaemus occipitalis</i> Boulenger, 1885	Lagartixa-da-praia	VU

Tropiduridae

360	<i>Stenocercus azureus</i> (Müller, 1882)	Iguaninha-azul	EN
361	<i>Stenocercus dumerilii</i> (Steindachner, 1867)	Desconhecido	VU
362	<i>Tropidurus erythrocephalus</i> Rodrigues, 1987	Calango	VU
363	<i>Tropidurus hygomi</i> Reinhardt & Luetken, 1861	Calango	VU

	<i>Táxon</i>	<i>Nome Comum</i> <i>Common Name</i>	<i>Categoria</i> <i>Category</i>
364	<i>Tropidurus imbituba</i> Kunz & Borges-Martins, 2013	Desconhecido	CR
365	<i>Tropidurus psammonastes</i> Rodrigues, Kasahara & Yonenaga-Yasuda, 1988	Calango	EN
Gymnophthalmidae			
366	<i>Heterodactylus lundii</i> Reinhardt & Lütken, 1862	Briba	VU
367	<i>Bachia didactyla</i> Freitas, Strüssmann, Carvalho, Kawashita-Ribeiro & Mott, 2011	Desconhecido	EN
368	<i>Bachia psamophila</i> Rodrigues, Pavan & Curcio, 2007	Desconhecido	CR
369	<i>Calyptommatus leiolepis</i> Rodrigues, 1991	Desconhecido	EN
370	<i>Calyptommatus nicterus</i> Rodrigues, 1991	Desconhecido	EN
371	<i>Calyptommatus sinebrachiatus</i> Rodrigues, 1991	Desconhecido	EN
372	<i>Colobodactylus dalcyanus</i> Vanzolini & Ramos, 1977	Lagartinho-do-folhedo	EN
373	<i>Heterodactylus septentrionalis</i> Rodrigues, Freitas & Silva, 2009	Desconhecido	EN
374	<i>Leposoma annectans</i> Ruibal, 1952	Desconhecido	EN
375	<i>Leposoma baturitensis</i> Rodrigues & Borges, 1997	Desconhecido	EN
376	<i>Leposoma nanodactylus</i> Rodrigues, 1997	Desconhecido	EN
377	<i>Leposoma puk</i> Rodrigues, 2002	Desconhecido	EN
378	<i>Liolaemus arambarensis</i> Verrastro, Veronese, Bujes & Dias-Filho, 2003	Lagartixa-das-dunas	EN
379	<i>Placosoma cipoense</i> Cunha, 1966	Lagartinho-do-cipó	EN
380	<i>Procellosaurinus tetradactylus</i> Rodrigues, 1991	Desconhecido	EN
Teiidae			
381	<i>Ameiva parecis</i> Colli, Costa, Garda, Kopp, Mesquita, Péres, Valdujo, Vieira & Wiederhecker, 2003)	Calango	EN
382	<i>Ameivula abaetensis</i> (Dias, Rocha & Vrcibradic, 2002)	Lagartinho-de-abaeté	EN
383	<i>Ameivula littoralis</i> (Rocha, Araújo, Vrcibradic & Costa, 2000)	Lagarto-da-cauda-verde	EN
384	<i>Ameivula nativo</i> (Rocha, Bergallo & Peccinini-Seale, 1997)	Lagartinho-de-linhares	EN

	<i>Táxon</i>	<i>Nome Comum</i> <i>Common Name</i>	<i>Categoria</i> <i>Category</i>
385	<i>Contomastix vacariensis</i> (Feltrim & Lema, 2000)	Lagartinho-pintado	VU
386	<i>Eurolophosaurus amathites</i> (Rodrigues, 1984)	Desconhecido	EN
387	<i>Kentropyx vanzoi</i> Gallagher & Dixon, 1980	Calango	VU
Amphisbanidae			
388	<i>Amphisbaena arda</i> Rodrigues, 2003	Cobra-de-duas-cabeças	EN
389	<i>Amphisbaena frontalis</i> Vanzolini, 1991	Cobra-de-duas-cabeças	EN
390	<i>Amphisbaena nigricauda</i> Gans, 1966	Cobra-de-duas-cabeças	EN
391	<i>Amphisbaena supernumeraria</i> Mott, Rodrigues & Santos, 2009	Cobra-de-duas-cabeças	EN
392	<i>Amphisbaena uroxena</i> Mott, Rodrigues, Freitas & Silva, 2008	Cobra-de-duas-cabeças	EN
393	<i>Leposternon kisteumacheri</i> Porto, Soares & Caramaschi, 2000	Cobra-de-duas-cabeças	VU
394	<i>Leposternon octostegum</i> (Duméril, 1851)	Cobra-de-duas-cabeças	EN
395	<i>Leposternon scutigerum</i> (Hemprich, 1820)	Cobra-de-duas-cabeças	EN
Typhlopidae			
396	<i>Typhlops amoipira</i> Rodrigues & Juncá, 2002	Cobra-cega-das-dunas	EN
397	<i>Typhlops paucisquamus</i> Dixon & Hendricks, 1979	Desconhecido	VU
398	<i>Typhlops yonenagae</i> Rodrigues, 1991	Cobra-cega-do-são-francisco	EN
Tropidophiidae			
399	<i>Tropidophis grapiuna</i> Curcio, Nunes, Argolo, Skuk & Rodrigues, 2012	Desconhecido	VU
Boidae			
400	<i>Corallus cropanii</i> (Hoge, 1953)	Jibóia-amarela	VU
Dipsadidae			
401	<i>Apostolepis arenaria</i> Rodrigues, 1992	Cobra-rainha-do-são-francisco	EN
402	<i>Apostolepis gaboi</i> Rodrigues, 1992	Cobra-rainha-das-dunas	EN
403	<i>Apostolepis quirogai</i> Giraudo & Scrocchi, 1998	Desconhecido	EN
404	<i>Apostolepis serrana</i> De Lema & Renner, 2006	Cobra-rainha-da-serra-do-roncador	EN
405	<i>Apostolepis striata</i> De Lema, 2004	Cobra-rainha-estriada	EN
406	<i>Atractus caete</i> Passos, Fernandes, Bérnils & Moura-Leite, 2010	Cobra-da-terra-da-floresta	EN
407	<i>Atractus hoogmoedi</i> Prudente & Passos, 2010	Desconhecido	EN

<i>Táxon</i>	<i>Nome Comum</i> <i>Common Name</i>	<i>Categoria</i> <i>Category</i>
408	<i>Atractus ronnie</i> Passos, Fernandes & Borges- Nojosa, 2007	Cobra-da-terra-dos-brejos EN
409	<i>Atractus serranus</i> Amaral, 1930	Desconhecido VU
410	<i>Atractus thalesdelemai</i> Passos, Fernandes & Zanella, 2005	Cobra-da-terra-do-sul EN
411	<i>Calamodontophis paucidens</i> (Amaral, 1936)	Cobra-espada-dos-pampas EN
412	<i>Calamodontophis ronaldoi</i> Franco, De Carvalho Cintra & De Lema, 2006	Cobra-espada-do-paraná EN
413	<i>Ditaxodon taeniatus</i> (Peters, 1868)	Parelheira-listrada-do-campo VU
414	<i>Echineranthera cephalomaculata</i> Di-Bernardo, 1994	Desconhecido VU
415	<i>Hydrodynastes melanogigas</i> Franco, Fernandes & Bentim, 2007	Cobra-d'água-grande-do-tocantins EN
416	<i>Phalotris multipunctatus</i> Puerto & Ferrarezzi, 1993	Fura-terra-pintada EN
417	<i>Philodryas livida</i> (Amaral, 1923)	Desconhecido VU
418	<i>Rodriguesophis chui</i> (Rodrigues, 1993)	Muçurana-nariguda-das-dunas EN
419	<i>Rodriguesophis scriptorcibatus</i> (Rodrigues, 1993)	Muçurana-nariguda-do-são- francisco EN
Viperidae		
420	<i>Bothrops alcatraz</i> Marques, Martins & Sazima, 2002	Jararaca-de-alcatrazes CR
421	<i>Bothrops insularis</i> (Amaral, 1921)	Jararaca-ilhóa CR
422	<i>Bothrops muriciensis</i> Ferrarezzi & Freire, 2001	Jararacuçu-de-murici EN
423	<i>Bothrops otavioi</i> Barbo, Grazziotin, Sazima, Martins & Sawaya, 2012	Desconhecido CR
424	<i>Bothrops pirajai</i> Amaral, 1923	Jararacuçu-tapete EN

Amphibia

Anura

Aromobatidae

425	<i>Allobates brunneus</i> (Cope, 1887)	Desconhecido CR
426	<i>Allobates goianus</i> (Bokermann, 1975)	Desconhecido EN
427	<i>Allobates olfersioides</i> (A. Lutz, 1925)	Desconhecido VU

Brachycephalidae

428	<i>Brachycephalus pernix</i> Pombal, Wistuba & Bornschein, 1998	Desconhecido CR
429	<i>Ischnocnema manezinho</i> (Garcia, 1996)	Rãzinha-do-folhiço VU

<i>Táxon</i>	<i>Nome Comum</i> <i>Common Name</i>	<i>Categoria</i> <i>Category</i>
Bufonidae		
430	<i>Melanophryniscus admirabilis</i> Di Bernardo, Maneyro & Grillo, 2006	Desconhecido CR
431	<i>Melanophryniscus cambaraensis</i> Braun & Braun, 1979	Sapinho-verde VU
432	<i>Melanophryniscus dorsalis</i> (Mertens, 1933)	Desconhecido VU
433	<i>Melanophryniscus macrogranulosus</i> Braun, 1973	Desconhecido EN
434	<i>Melanophryniscus setiba</i> Peloso, Faivovich, Grant, Gasparini & Haddad, 2012	Sapinho-da-restinga CR
Craugastoridae		
435	<i>Holoaden bradei</i> B. Lutz, 1958	Sapinho-manicure CR
436	<i>Holoaden luederwaldti</i> Miranda-Ribeiro, 1920	Desconhecido EN
Cycloramphidae		
437	<i>Cycloramphus diringshofeni</i> Bokermann, 1957	Desconhecido CR
438	<i>Cycloramphus faustoi</i> Brasileiro, Haddad, Sawaya & Sazima, 2007	Desconhecido CR
439	<i>Cycloramphus ohausi</i> (Wandolleck, 1907)	Desconhecido EN
440	<i>Thoropa petropolitana</i> (Wandolleck, 1907)	Desconhecido EN
441	<i>Thoropa saxatilis</i> Crocft & Heyer, 1988	Desconhecido VU
Eleutherodactylidae		
442	<i>Adelophryne maranguapensis</i> Hoogmoed, Borges, & Cascon, 1994	Desconhecido VU
Hylidae		
443	<i>Agalychnis granulosa</i> (Cruz, 1989)	Desconhecido VU
444	<i>Aparasphenodon pomba</i> Assis, Santana, Silva, Quintela & Feio, 2013	Perereca CR
445	<i>Bokermannohyla vulcaniae</i> (Vasconcelos & Giarretta, 2005)	Desconhecido CR
446	<i>Hypsiboas curupi</i> Garcia, Faivovich & Haddad, 2007	Desconhecido VU
447	<i>Hypsiboas cymbalum</i> (Bokerman, 1963)	Desconhecido CR (PEX)
448	<i>Hypsiboas semiguttatus</i> (A. Lutz, 1925)	Desconhecido EN
449	<i>Phyllodytes gyrinaethes</i> Peixoto, Caramaschi & Freire, 2003	Desconhecido CR

<i>Táxon</i>	<i>Nome Comum</i> <i>Common Name</i>	<i>Categoria</i> <i>Category</i>	
450	<i>Scinax alcatraz</i> (B. Lutz, 1973)	Perereca-de-Alcatraz	CR
451	<i>Scinax duartei</i> (B. Lutz, 1951)	Desconhecido	VU
452	<i>Scinax faivovichi</i> Brasileiro, Oyamaguchi & Haddad, 2007	Desconhecido	VU
453	<i>Scinax peixotoi</i> Brasileiro, Haddad, Sawaya & Martins, 2007	Desconhecido	CR
454	<i>Xenohyla truncata</i> (Izecksohn, 1959)	Perereca-frugívora	EN
Hylodidae			
455	<i>Crossodactylus dantei</i> Carcerelli & Caramaschi, 1993	Desconhecido	EN
456	<i>Crossodactylus lutzorum</i> Carcerelli & Caramaschi, 1993	Desconhecido	CR
Leptodactylidae			
457	<i>Physalaemus caete</i> Pombal & Madureira, 1997	Desconhecido	EN
458	<i>Physalaemus maximus</i> Feio, Pombal, & Caramaschi, 1999	Desconhecido	VU
459	<i>Physalaemus soaresi</i> Izecksohn, 1965	Rãzinha	CR
460	<i>Paratelmatoebius lutzii</i> Lutz & Carvalho, 1958	Rãzinha-de-barriga-colorida	CR
Microhylidae			
461	<i>Chiasmocleis alagoanus</i> Cruz, Caramaschi & Freire, 1999	Desconhecido	EN
Odontophrynidae			
462	<i>Proceratophrys moratoi</i> (Jim & Caramaschi, 1980)	Desconhecido	EN
463	<i>Proceratophrys palustris</i> Giaretta & Sazima, 1993	Sapo	CR
464	<i>Proceratophrys sanctaritae</i> Cruz & Napoli, 2010	Sapo-folha	CR
Caudata			
Plethodontidae			
465	<i>Bolitoglossa paraensis</i> (Unterstein, 1930)	Salamandra	EN
Myxini			
Myxiniformes			
Myxinidae			
466	<i>Myxine sotoi</i> Mincarone, 2001	Peixe-bruxa	VU



Negaprion brevirostris
Foto: Enrico Marcovaldi



Táxon

Nome Comum

Categoria

Common Name

Category

Elasmobranchii

Hexanchiformes

Hexanchidae

467	<i>Notorynchus cepedianus</i> (Péron, 1807)	Cação-bruxa	CR
-----	---	-------------	----

Orectolobiformes

Ginglymostomatidae

468	<i>Ginglymostoma cirratum</i> (Bonnaterre, 1788)	Tubarão-lixia	VU
-----	--	---------------	----

Rhincodontidae

469	<i>Rhincodon typus</i> Smith, 1828	Tubarão-baleia	VU
-----	------------------------------------	----------------	----

Lamniformes

Alopiidae

470	<i>Alopias superciliosus</i> Lowe, 1841	Tubarão-raposa	VU
-----	---	----------------	----

471	<i>Alopias vulpinus</i> (Bonnaterre, 1788)	Tubarão-raposa	VU
-----	--	----------------	----

Cetorhinidae

472	<i>Cetorhinus maximus</i> (Gunnerus, 1765)	Tubarão-peregrino	CR
-----	--	-------------------	----

Lamnidae

473	<i>Carcharodon carcharias</i> (Linnaeus, 1758)	Tubarão-branco	VU
-----	--	----------------	----

Odontaspidae

474	<i>Carcharias taurus</i> Rafinesque, 1810	Cação-mangona	CR
-----	---	---------------	----

Carcharhiniformes

Carcharhinidae

475	<i>Carcharhinus galapagensis</i> (Snodgrass & Heller, 1905)	Tubarão-das-galápagos	CR
-----	---	-----------------------	----

476	<i>Carcharhinus longimanus</i> (Poey, 1861)	Tubarão-galha-branca	VU
-----	---	----------------------	----

477	<i>Carcharhinus obscurus</i> (Lesueur, 1818)	Cação-fidalgo	EN
-----	--	---------------	----

478	<i>Carcharhinus perezii</i> (Poey, 1876)	Tubarão-dos-recifes	VU
-----	--	---------------------	----

479	<i>Carcharhinus plumbeus</i> (Nardo, 1827)	Tubarão-galhudo	CR
-----	--	-----------------	----

480	<i>Carcharhinus porosus</i> (Ranzani, 1839)	Cação-azeiteiro	CR
-----	---	-----------------	----

481	<i>Carcharhinus signatus</i> (Poey, 1868)	Cação-noturno	VU
-----	---	---------------	----

482	<i>Isogomphodon oxyrhynchus</i> (Müller & Henle, 1839)	Cação-quati	CR
-----	--	-------------	----

483	<i>Negaprion brevirostris</i> (Poey, 1868)	Tubarão-limão	VU
-----	--	---------------	----

<i>Táxon</i>	<i>Nome Comum</i> <i>Common Name</i>	<i>Categoria</i> <i>Category</i>	
Sphyrnidae			
484	<i>Sphyrna lewini</i> (Griffith & Smith, 1834)	Tubarão-martelo	CR
485	<i>Sphyrna media</i> Springer, 1940	Tubarão-martelo-de-aba-curta	CR
486	<i>Sphyrna mokarran</i> (Rüppell, 1837)	Tubarão-martelo-grande	EN
487	<i>Sphyrna tiburo</i> (Linnaeus, 1758)	Tubarão-martelo	CR
488	<i>Sphyrna tudes</i> (Valenciennes, 1822)	Tubarão-martelo	CR
489	<i>Sphyrna zygaena</i> (Linnaeus, 1758)	Tubarão-martelo-liso	CR
Triakidae			
490	<i>Galeorhinus galeus</i> (Linnaeus, 1758)	Cação-bico-doce	CR
491	<i>Mustelus canis</i> (Mitchill, 1815)	Boca-de-velha	EN
492	<i>Mustelus fasciatus</i> (Garman, 1913)	Cação-listrado	CR
493	<i>Mustelus schmitti</i> Springer, 1939	Tubarão-bico-doce-pintado	CR
Squatiniformes			
Squatinidae			
494	<i>Squatina argentina</i> (Marini, 1930)	Cação-anjo-de-asa-longa	CR
495	<i>Squatina guggenheim</i> Marini, 1936	Cação-anjo-espinhudo	CR
496	<i>Squatina occulta</i> Vooren & Silva, 1991	Cação-anjo-de-asa-curta	CR
Rajiformes			
Arhynchobatidae			
497	<i>Atlantoraja castelnaui</i> (Miranda Ribeiro, 1907)	Raia-chita	EN
498	<i>Rioraja agassizii</i> (Müller & Henle, 1841)	Raia-santa	EN
499	<i>Sympterygia acuta</i> Garman, 1877	Raia-emplastro	EN
500	<i>Sympterygia bonapartii</i> Müller & Henle, 1841	Emplastro-amarelo	EN
Dasyatidae			
501	<i>Dasyatis centroura</i> (Mitchill, 1815)	Raia-prego-de-cauda-áspera	CR
502	<i>Dasyatis colarensis</i> Santos, Gomes & Charvet-Almeida, 2004	Raia	VU
Gymnuridae			
503	<i>Gymnura altavela</i> (Linnaeus, 1758)	Raia-manteiga	CR
Mobulidae			
504	<i>Manta birostris</i> (Walbaum, 1792)	Raia-manta	VU
505	<i>Mobula hypostoma</i> (Bancroft, 1831)	Raia-manta	VU
506	<i>Mobula japonica</i> (Müller & Henle, 1841)	Raia-manta	VU

<i>Táxon</i>	<i>Nome Comum</i> <i>Common Name</i>	<i>Categoria</i> <i>Category</i>
507	<i>Mobula rochebrunei</i> (Vaillant, 1879)	VU
508	<i>Mobula tarapacana</i> (Philippi, 1892)	VU
509	<i>Mobula thurstoni</i> (Lloyd, 1908)	VU
Myliobatidae		
510	<i>Myliobatis freminwillii</i> Lesueur, 1824	EN
511	<i>Myliobatis goodei</i> Garman, 1885	CR
512	<i>Myliobatis ridens</i> Ruocco, Lucifora, Astarloa, Mabragaña & Delpiani, 2012	CR
513	<i>Rhinoptera brasiliensis</i> Müller, 1836	CR
Potamotrygonidae		
514	<i>Paratrygon aiereba</i> (Müller & Henle, 1841)	CR
Pristidae		
515	<i>Pristis pectinata</i> Latham, 1794	CR
516	<i>Pristis pristis</i> (Linnaeus, 1758)	CR
Rhinobatidae		
517	<i>Rhinobatos horkelii</i> Müller & Henle, 1841	CR
518	<i>Rhinobatos lentiginosus</i> Garman, 1880	VU
519	<i>Zapteryx brevirostris</i> (Müller & Henle, 1841)	VU
Torpedinidae		
520	<i>Torpedo puelcha</i> Lahille, 1926	VU
Squalidae		
521	<i>Squalus acanthias</i> Linnaeus, 1758	CR

Actinopterygii

Elopiformes

Megalopidae

522	<i>Megalops atlanticus</i> Valenciennes, 1847	Amaripim	VU
-----	---	----------	----

Characiformes

Parodontidae

523	<i>Apareiodon davisii</i> Fowler, 1941	Peixe-rei	EN
524	<i>Apareiodon vladii</i> Pavanelli, 2006	Canivete	VU

Prochilodontidae

525	<i>Prochilodus britskii</i> Castro, 1993	Curimatã	EN
526	<i>Prochilodus vimboides</i> Kner, 1859	Desconhecido	VU

<i>Táxon</i>	<i>Nome Comum</i> Common Name	<i>Categoria</i> Category	
Anostomidae			
527	<i>Hypomasticus thayeri</i> (Borodin, 1929)	Timburé	EN
528	<i>Leporinus guttatus</i> Birindelli & Britski, 2009	Aracu	VU
529	<i>Leporinus pitingai</i> Santos & Jégu, 1996	Aracu	CR
530	<i>Sartor tucuruense</i> Santos & Jégu, 1987	Aracu-boca-pra-cima	EN
Lebiasinidae			
531	<i>Lebiasina marilynae</i> Netto-Ferreira, 2012	Desconhecido	VU
532	<i>Lebiasina melanoguttata</i> Netto-Ferreira, 2012	Desconhecido	VU
533	<i>Lebiasina minuta</i> Netto-Ferreira, 2012	Desconhecido	VU
Cynodontidae			
534	<i>Roestes itupiranga</i> Menezes & Lucena, 1998	Desconhecido	VU
Serrasalmidae			
535	<i>Myleus tiete</i> (Eigenmann & Norris, 1900)	Pacu-prata	EN
Characidae			
536	<i>Aphyocheiroduon hemigrammus</i> Eigenmann, 1915	Lambari	VU
537	<i>Astyanax eremus</i> Ingenito & Duboc, 2014	Lambari	CR
538	<i>Astyanax gymnogenys</i> Eigenmann, 1911	Lambari	EN
539	<i>Astyanax jordanensis</i> Vera Alcaraz, Pavanelli & Bertaco, 2009	Lambari	VU
540	<i>Brycon devillei</i> (Castelnau, 1855)	Piabinha	EN
541	<i>Brycon gouldingi</i> Lima, 2004	Matrinxã	EN
542	<i>Brycon insignis</i> Steindachner, 1877	Piabanha	EN
543	<i>Brycon nattereri</i> (Günther, 1864)	Pirapitinga	VU
544	<i>Brycon orbignyianus</i> (Valenciennes, 1850)	Piracanjuba	EN
545	<i>Brycon opalinus</i> (Cuvier, 1819)	Pirapitinga	VU
546	<i>Brycon vermelha</i> Lima & Castro, 2000	Vermelha	EN
547	<i>Bryconamericus lambari</i> Malabarba & Kindel, 1995	Lambari	EN
548	<i>Coptobrycon bilineatus</i> (Ellis, 1911)	Piquira-de-duas-listras	VU
549	<i>Creagrutus varii</i> Ribeiro, Benine & Figueiredo, 2004	Lambari	VU
550	<i>Diapoma pyrropteryx</i> Menezes & Weitzman, 2011	Lambari	EN
551	<i>Glandulocauda caerulea</i> Menezes & Weitzman, 2009	Desconhecido	EN

<i>Táxon</i>	<i>Nome Comum</i> <i>Common Name</i>	<i>Categoria</i> <i>Category</i>	
552	<i>Hasemania crenuchoides</i> Zarske & Géry, 1999	Lambari	VU
553	<i>Hasemania piatan</i> Zanata & Serra, 2010	Desconhecido	EN
554	<i>Henochilus wheatlandii</i> Garman, 1890	Andirá	CR
555	<i>Hollandichthys taramandahy</i> Bertaco & Malabarba, 2013	Lambari-listrado	EN
556	<i>Hyphessobrycon coelestinus</i> Myers, 1929	Desconhecido	EN
557	<i>Hyphessobrycon duragenys</i> Ellis, 1911	Lambari	EN
558	<i>Hyphessobrycon flammeus</i> Myers, 1924	Tetra-vermelho	EN
559	<i>Kolpotocheiroduon figueiredoi</i> Malabarba, Lima & Weitzman, 2004	Desconhecido	CR
560	<i>Kolpotocheiroduon theloura</i> Malabarba & Weitzman, 2000	Lambari	VU
561	<i>Lepidocharax diamantina</i> Ferreira, Menezes & Quagio-Grassioto, 2011	Desconhecido	EN
562	<i>Lophobrycon weitzmani</i> Castro, Ribeiro, Benine & Melo, 2003	Lambari	EN
563	<i>Mimagoniates lateralis</i> (Nichols, 1913)	Lambari-azul-listrado	VU
564	<i>Mimagoniates sylvicola</i> Menezes & Weitzman, 1990	Piaba	EN
565	<i>Mylesinus paucisquamatus</i> Jégu & Santos, 1988	Pacu-dente-seco	EN
566	<i>Ossubtus xinguense</i> Jegú, 1992	Pacu-capivara	VU
567	<i>Rachoviscus crassiceps</i> Myers, 1926	Lambari-da-restinga	EN
568	<i>Rachoviscus graciliceps</i> Weitzman & Cruz, 1981	Lambari	EN
569	<i>Rhinopetitia potamorhachia</i> Netto-Ferreira, Birindelli, Sousa & Menezes, 2014	Desconhecido	EN
570	<i>Spintherobolus ankoseion</i> Weitzman & Malabarba, 1999	Lambari	VU
571	<i>Spintherobolus broccae</i> Myers, 1925	Piaba	EN
572	<i>Spintherobolus leptoura</i> Weitzman & Malabarba, 1999	Lambari	EN
573	<i>Spintherobolus papilliferus</i> Eigenmann, 1911	Lambari	CR
574	<i>Stygichthys typhlops</i> Brittan & Böhlke, 1965	Piaba-branca	EN
Crenuchidae			
575	<i>Characidium grajahuensis</i> Travassos, 1944	Canivete	CR
576	<i>Characidium heirmostigmata</i> da Graça & Pavanelli, 2008	Canivete	EN
577	<i>Characidium oiticicai</i> Travassos, 1967	Canivete	VU
578	<i>Characidium vestigipinne</i> Buckup & Hahn, 2000	Desconhecido	CR
579	<i>Melanocharacidium nigrum</i> Buckup, 1993	Piaba	EN

<i>Táxon</i>	<i>Nome Comum</i> <i>Common Name</i>	<i>Categoria</i> <i>Category</i>	
Siluriformes			
Ariidae			
580	<i>Genidens barbatus</i> (Lacepède, 1803)	Bagre-branco	EN
581	<i>Genidens planifrons</i> (Higuchi, Reis & Araújo, 1982)	Bagre-marinho	CR
582	<i>Potamarius grandoculis</i> (Steindachner, 1877)	Desconhecido	CR (PEX)
583	<i>Sciades parkeri</i> (Trail, 1982)	Gurijuba	VU
Doradidae			
584	<i>Hassar shewellkeimi</i> Sabaj Pérez & Birindelli, 2013	Botinho, Reco-reco	VU
585	<i>Kalyptodoras bahiensis</i> Higuchi, Britski & Garavello, 1990	Peracuca	EN
586	<i>Rhynchodoras xingui</i> Klausewitz & Rössel, 1961	Bacuzinho	EN
Pimelodidae			
587	<i>Aguarunichthys tocantinsensis</i> Zuanon, Rapp Py-Daniel & Jégu, 1993	Bagre	EN
588	<i>Bagropsis reinhardti</i> Lütken, 1874	Bagre	VU
589	<i>Conorhynchos conirostris</i> (Valenciennes, 1840)	Pirá-tamanduá	EN
590	<i>Pimelodus halisodous</i> Ribeiro, Lucena & Lucinda, 2008	Desconhecido	VU
591	<i>Pimelodus joannis</i> Ribeiro, Lucena & Lucinda, 2008	Desconhecido	VU
592	<i>Pimelodus stewartii</i> Ribeiro, Lucena & Lucinda, 2008	Desconhecido	VU
593	<i>Steindachneridion amblyurum</i> (Eigenmann & Eigenmann, 1888)	Surubim-do-Jequitinhonha	CR
594	<i>Steindachneridion doceanum</i> (Eigenmann & Eigenmann, 1889)	Surubim-do-doce	CR
595	<i>Steindachneridion melanodermatum</i> Garavello, 2005	Surubim-do-iguaçu	EN
596	<i>Steindachneridion parahybae</i> (Steindachner, 1877)	Surubim-do-paíba	EN
597	<i>Steindachneridion scriptum</i> (Miranda Ribeiro, 1918)	Surubim	EN
Pseudopimelodidae			
598	<i>Lophiosilurus alexandri</i> Steindachner, 1876	Pacamã	VU
599	<i>Microglanis robustus</i> Ruiz & Shibatta, 2010	Desconhecido	CR

Táxon *Nome Comum* *Categoria*
Common Name *Category*

Heptapteridae

600	<i>Chasmocranus brachynema</i> Gomes & Schubart, 1958	Bagrinho	EN
601	<i>Heptapterus multiradiatus</i> Ihering, 1907	Bagrinho-do-tietê	CR (PEX)
602	<i>Pimelodella kronei</i> (Ribeiro, 1907)	Bagre-cego-de-iporanga	EN
603	<i>Pimelodella spelaea</i> Trajano, Reis & Bichuette, 2004	Desconhecido	EN
604	<i>Rhamdia jequitinhonha</i> Silfvergrip, 1996	Mandi	VU
605	<i>Rhamdiopsis krugi</i> Bockmann & Castro, 2011	Bagrinho-cego	VU
606	<i>Taunayia bifasciata</i> (Eigenmann & Norris, 1900)	Bagrinho-listrado	VU

Trichomycteridae

607	<i>Glaphyropoma spinosum</i> Bichuette, de Pinna & Trajano, 2008	Bagrinho-de-caverna	VU
608	<i>Ituglanis bambui</i> Bichuette & Trajano, 2004	Bagrinho-de-caverna	CR
609	<i>Ituglanis cahyensis</i> Sarmento-Soares, Martins-Pinheiro, Aranda & Chamon, 2006	Desconhecido	EN
610	<i>Ituglanis epikarsticus</i> Bichuette & Trajano, 2004	Bagrinho-de-caverna	VU
611	<i>Ituglanis mambai</i> Bichuette & Trajano, 2008	Desconhecido	EN
612	<i>Ituglanis passensis</i> Fernandez & Bichuette, 2002	Bagrinho-de-caverna	VU
613	<i>Ituglanis ramiroi</i> Bichuette & Trajano, 2004	Bagrinho-de-caverna	VU
614	<i>Listrura camposi</i> (Miranda-Ribeiro, 1957)	Candiru	CR
615	<i>Listrura costai</i> Villa-Verde Lazzarotto & Lima, 2012	Desconhecido	CR
616	<i>Listrura nematopteryx</i> de Pinna, 1988	Desconhecido	CR
617	<i>Listrura tetradia</i> Landim & Costa, 2002	Desconhecido	CR
618	<i>Microcambeva draco</i> Matos & Lima, 2010	Desconhecido	EN
619	<i>Trichogenes claviger</i> de Pinna, Helmer, Britski & Nunes, 2010	Desconhecido	CR
620	<i>Trichomycterus crassicaudatus</i> Wosiacki & de Pinna, 2008	Candiru	EN
621	<i>Trichomycterus dali</i> Rizzato, Costa, Trajano & Bichuette, 2011	Bagrinho-cego-da-serra-da-bodoquena	VU
622	<i>Trichomycterus igobi</i> Wosiacki & de Pinna, 2008	Candiru	EN
623	<i>Trichomycterus itacarambiensis</i> Trajano & de Pinna, 1996	Desconhecido	CR
624	<i>Trichomycterus mboyacy</i> Wosiacki & Garavello, 2004	Candiru	EN

<i>Táxon</i>	<i>Nome Comum</i> <i>Common Name</i>	<i>Categoria</i> <i>Category</i>
625	<i>Trichomycterus novalimensis</i> Barbosa & Costa, 2010	EN
626	<i>Trichomycterus paolence</i> (Eigenmann, 1917)	EN
627	<i>Trichomycterus papilliferus</i> Wosiacki & Garavello, 2004	EN
628	<i>Trichomycterus paquequerense</i> (Miranda Ribeiro, 1943)	EN
629	<i>Trichomycterus rubbioli</i> Bichuette & Rizzato, 2012	VU
630	<i>Trichomycterus santaeritae</i> (Eigenmann, 1918)	CR
631	<i>Trichomycterus triguttatus</i> (Eigenmann, 1918)	CR
632	<i>Trichomycterus tropeiro</i> Ferrer & Malabarba, 2011	CR
Callichthyidae		
633	<i>Corydoras lacerdai</i> Hieronimus, 1995	EN
634	<i>Scleromystax macropterus</i> (Regan, 1913)	EN
Loricariidae		
635	<i>Ancistrus cryptophthalmus</i> Reis, 1987	EN
636	<i>Ancistrus formoso</i> Sabino & Trajano, 1997	VU
637	<i>Ancistrus minutus</i> Fisch-Muller, Mazzoni & Weber, 2001	EN
638	<i>Baryancistrus longipinnis</i> (Kindle, 1895)	CR
639	<i>Baryancistrus niveatus</i> (Castelnau, 1855)	CR
640	<i>Corumbataia britskii</i> Ferreira & Ribeiro, 2007	VU
641	<i>Delturus parahybae</i> Eigenmann & Eigenmann, 1889	CR
642	<i>Harttia depressa</i> Rapp Py-Daniel & Oliveira, 2001	EN
643	<i>Harttia dissidens</i> Rapp Py-Daniel & Oliveira, 2001	VU
644	<i>Hemiancistrus megalopteryx</i> Cardoso, 2004	EN
645	<i>Hemipsilichthys gobio</i> (Lütken, 1874)	EN
646	<i>Hopliancistrus tricornis</i> Isbrücker & Nijssen, 1989	EN
647	<i>Hypancistrus zebra</i> Isbrücker & Nijssen, 1991	CR
648	<i>Isbrueckerichthys saxicola</i> Jerep, Shibatta, Pereira & Oyakawa, 2006	CR
649	<i>Lamontichthys avacanoeiro</i> de Carvalho Paixão & Toledo-Piza, 2009	EN

<i>Táxon</i>	<i>Nome Comum</i> <i>Common Name</i>	<i>Categoria</i> <i>Category</i>	
650	<i>Lamontichthys parakana</i> de Carvalho Paixão & Toledo-Piza, 2009	Desconhecido	CR
651	<i>Leporacanthicus joselimai</i> Isbrücker & Nijssen, 1989	Desconhecido	VU
652	<i>Lithoxus lithoides</i> Eigenmann, 1910	Desconhecido	VU
653	<i>Loricaria coximensis</i> Rodriguez, Cavallaro & Thomas, 2012	Desconhecido	CR
654	<i>Microlepidogaster perforatus</i> Eigenmann & Eigenmann, 1889	Cascudinho	CR
655	<i>Neoplecostomus botucatu</i> Roxo, Oliveira & Zawadzki, 2012	Cascudo	VU
656	<i>Neoplecostomus selenae</i> Zawadzki, Pavanelli & Langeani, 2008	Cascudo	EN
657	<i>Otothyris juquiae</i> Garavello, Britski & Schaefer, 1998	Cascudinho-anão	CR
658	<i>Parancistrus nudiventris</i> Rapp Py-Daniel & Zuanon, 2005	Desconhecido	VU
659	<i>Pareiorhaphis mutuca</i> (Oliveira & Oyakawa, 1999)	Cascudo	EN
660	<i>Pareiorhaphis nasuta</i> Pereira, Vieira & Reis, 2007	Desconhecido	CR
661	<i>Pareiorhaphis scutula</i> Pereira, Vieira & Reis, 2010	Desconhecido	EN
662	<i>Parotocinclus spilurus</i> (Fowler, 1941)	Cascudinho	EN
663	<i>Peckoltia compta</i> Oliveira, Zuanon, Rapp Py Daniel & Rocha, 2010	Desconhecido	EN
664	<i>Peckoltia snethlageae</i> (Steindachner, 1911)	Desconhecido	EN
665	<i>Pogonopoma obscurum</i> Quevedo & Reis, 2002	Cascudo-preto	EN
666	<i>Pogonopoma parahybae</i> (Steindachner, 1877)	Cascudo	EN
667	<i>Pseudotocinclus juquiae</i> Takako, Oliveira & Oyakawa, 2005	Cascudinho-do-Juquiá	CR
668	<i>Pseudotocinclus tietensis</i> (Ihering, 1907)	Cascudinho-do-tietê	EN
669	<i>Scobinancistrus aureatus</i> Burgess, 1994	Acari-da-pedra	VU
670	<i>Scobinancistrus pariolispos</i> Isbrücker & Nijssen, 1989	Acari-da-pedra	VU
Gymnotiformes			
Sternopygidae			
671	<i>Eigenmannia vicentespelaea</i> Triques, 1996	Ituí	VU

<i>Táxon</i>	<i>Nome Comum</i> <i>Common Name</i>	<i>Categoria</i> <i>Category</i>	
Apteronotidae			
672	<i>Apteronotus acidops</i> Triques, 2011	Sarapó	EN
673	<i>Apteronotus lindalvae</i> de Santana & Cox Fernandes, 2012	Desconhecido	CR
674	<i>Megadontognathus kaitukaensis</i> Campos-da-Paz, 1999	Desconhecido	VU
675	<i>Sternarchella curvioperculata</i> Godoy, 1968	Ituí	EN
676	<i>Sternarchorhynchus britskii</i> Campos-da-Paz, 2000	Ituí	EN
677	<i>Sternarchogiton zuanoni</i> de Santana & Vari, 2010	Desconhecido	VU
678	<i>Sternarchorhynchus caboclo</i> de Santana & Nogueira, 2006	Desconhecido	VU
679	<i>Sternarchorhynchus higuchii</i> de Santana & Vari, 2010	Desconhecido	CR
680	<i>Sternarchorhynchus inpai</i> de Santana & Vari, 2010	Desconhecido	VU
681	<i>Sternarchorhynchus jaimeii</i> de Santana & Vari, 2010	Desconhecido	CR
682	<i>Sternarchorhynchus kokraimoro</i> de Santana & Vari, 2010	Desconhecido	VU
683	<i>Sternarchorhynchus mareikeae</i> de Santana & Vari, 2010	Desconhecido	VU
684	<i>Sternarchorhynchus severii</i> de Santana & Nogueira, 2006	Ituí	VU
685	<i>Sternarchorhynchus villasboasi</i> de Santana & Vari, 2010	Desconhecido	VU
686	<i>Tembeassu marauna</i> Triques, 1998	Ituí-maraúna	CR (PEX)
Hypopomidae			
687	<i>Brachyhypopomus jureiae</i> Triques & Khamis, 2003	Tuvira-da-Juréia	EN
Ophidiiformes			
Ophidiidae			
688	<i>Ophidion holbrookii</i> (Putnam, 1874)	Falso-congro-rosa	CR
Batrachoidiformes			
Batrachoididae			
689	<i>Potamobatrachus trispinosus</i> Collette, 1995	Mangangá	EN

Táxon	Nome Comum Common Name	Categoria Category
-------	---------------------------	-----------------------

Cyprinodontiformes

Rivulidae

690	<i>Anablepsoides cearensis</i> (Costa & Vono, 2009)	Peixe-anual	CR
691	<i>Atlantirivulus lazzarotoi</i> (Costa, 2007)	Peixe-anual	CR
692	<i>Atlantirivulus maricensis</i> Costa, 2014	Desconhecido	CR
693	<i>Atlantirivulus nudiventris</i> (Costa & Brasil, 1991)	Peixe-anual	CR
694	<i>Atlantirivulus simplicis</i> (Costa, 2004)	Peixe-anual	EN
695	<i>Austrolebias adloffii</i> (Ahl, 1922)	Peixe-anual	EN
696	<i>Austrolebias alexandri</i> (Castello & López, 1974)	Peixe-anual	CR
697	<i>Austrolebias arachan</i> Loureiro, Azpelicueta & Garcia, 2004	Peixe-anual	CR
698	<i>Austrolebias carvalhoi</i> (Myers, 1947)	Peixe-anual	CR
699	<i>Austrolebias charrua</i> Costa & Cheffe, 2001	Peixe-anual	EN
700	<i>Austrolebias cheradophilus</i> (Vaz-Ferreira, Sierra de Soriano & Scaglia de Paulete, 1964)	Peixe-anual	CR
701	<i>Austrolebias cyaneus</i> (Amato, 1987)	Peixe-anual	CR
702	<i>Austrolebias ibicuiensis</i> (Costa, 1999)	Peixe-anual	CR
703	<i>Austrolebias jaegari</i> Costa & Cheffe, 2002	Peixe-anual	CR
704	<i>Austrolebias juanlangi</i> Costa, Cheffe, Salvia & Litz, 2006	Peixe-anual	EN
705	<i>Austrolebias litzi</i> Costa, 2006	Peixe-anual	CR
706	<i>Austrolebias luteoflammulatus</i> (Vaz-Ferreira, Sierra de Soriano & Scaglia de Paulete, 1965)	Peixe-anual	CR
707	<i>Austrolebias melanoorus</i> (Amato, 1986)	Peixe-anual	EN
708	<i>Austrolebias minuano</i> Costa & Cheffe, 2001	Peixe-anual	EN
709	<i>Austrolebias nachtigalli</i> Costa & Cheffe, 2006	Peixe-anual	EN
710	<i>Austrolebias nigrofasciatus</i> Costa & Cheffe, 2001	Peixe-anual	EN
711	<i>Austrolebias paucisquama</i> Ferrer, Malabarba & Costa, 2008	Peixe-anual	VU
712	<i>Austrolebias periodicus</i> (Costa, 1999)	Peixe-anual	VU
713	<i>Austrolebias prognathus</i> (Amato, 1986)	Peixe-anual	CR
714	<i>Austrolebias univentripinnis</i> Costa & Cheffe, 2005	Peixe-anual	CR
715	<i>Austrolebias varzeae</i> Costa, Reis & Behr, 2004	Peixe-anual	VU

<i>Táxon</i>	<i>Nome Comum</i> <i>Common Name</i>	<i>Categoria</i> <i>Category</i>
716	<i>Austrolebias vazferreirai</i> (Berkenkamp, Etzel, Reichert & Salvia, 1994)	Peixe-anual CR
717	<i>Austrolebias wolterstorffi</i> (Ahl, 1924)	Peixe-anual CR
718	<i>Campellolebias brucei</i> Vaz-Ferreira & Sierra, 1974	Peixe-anual EN
719	<i>Campellolebias chrysolineatus</i> Costa, Lacerda & Brasil, 1989	Peixe-anual CR
720	<i>Campellolebias dorsimaculatus</i> Costa, Lacerda & Brasil, 1989	Peixe-anual CR
721	<i>Campellolebias intermedius</i> Costa & de Luca, 2006	Peixe-anual CR
722	<i>Cynolebias griseus</i> Costa, Lacerda & Brasil, 1990	Peixe-anual CR
723	<i>Cynolebias leptocephalus</i> Costa & Brasil 1993	Desconhecido CR
724	<i>Cynopoecilus fulgens</i> Costa, 2002	Peixe-anual VU
725	<i>Cynopoecilus intimus</i> Costa, 2002	Peixe-anual VU
726	<i>Cynopoecilus multipapillatus</i> Costa, 2002	Peixe-anual VU
727	<i>Hypsolebias adornatus</i> (Costa, 2000)	Peixe-anual VU
728	<i>Hypsolebias alternatus</i> (Costa & Brasil, 1994)	Peixe-anual VU
729	<i>Hypsolebias auratus</i> (Costa & Nielsen, 2000)	Peixe-anual CR
730	<i>Hypsolebias brunoi</i> (Costa, 2003)	Peixe-anual VU
731	<i>Hypsolebias carlettoi</i> (Costa & Nielsen, 2004)	Peixe-anual CR
732	<i>Hypsolebias fasciatus</i> (Costa & Brasil, 2006)	Peixe-anual VU
733	<i>Hypsolebias flammeus</i> (Costa, 1989)	Peixe-da-chuva EN
734	<i>Hypsolebias flavicaudatus</i> (Costa & Brasil, 1990)	Peixe-anual CR
735	<i>Hypsolebias fulminantis</i> (Costa & Brasil, 1993)	Peixe-anual CR
736	<i>Hypsolebias ghisolfii</i> (Costa, Cyrino & Nielsen, 1996)	Peixe-anual CR
737	<i>Hypsolebias gibberatus</i> (Costa & Brasil, 2006)	Peixe-anual VU
738	<i>Hypsolebias guanambi</i> Costa & Amorim, 2011	Peixe-anual VU
739	<i>Hypsolebias harmonicus</i> (Costa, 2010)	Peixe-anual VU
740	<i>Hypsolebias hellneri</i> (Berkenkamp, 1993)	Peixe-anual EN
741	<i>Hypsolebias igneus</i> (Costa, 2000)	Peixe-anual CR
742	<i>Hypsolebias janaubensis</i> (Costa, 2006)	Peixe-anual CR
743	<i>Hypsolebias longignatus</i> (Costa, 2008)	Peixe-anual VU
744	<i>Hypsolebias lopesi</i> (Nielsen, Shibatta, Suzart & Martín, 2010)	Peixe-anual VU
745	<i>Hypsolebias macaubensis</i> (Costa & Suzart, 2006)	Peixe-anual CR
746	<i>Hypsolebias magnificus</i> (Costa & Brasil, 1991)	Peixe-anual EN

<i>Táxon</i>	<i>Nome Comum</i> <i>Common Name</i>	<i>Categoria</i> <i>Category</i>	
747	<i>Hypsolebias marginatus</i> (Costa & Brasil, 1996)	Peixe-da-chuva	CR
748	<i>Hypsolebias mediopapillatus</i> (Costa, 2006)	Peixe-anual	VU
749	<i>Hypsolebias multiradiatus</i> (Costa & Brasil, 1994)	Peixe-da-chuva	CR
750	<i>Hypsolebias nielseni</i> (Costa, 2005)	Peixe-anual	EN
751	<i>Hypsolebias notatus</i> (Costa, Lacerda & Brasil, 1990)	Peixe-da-chuva	EN
752	<i>Hypsolebias picturatus</i> (Costa, 2000)	Peixe-anual	VU
753	<i>Hypsolebias rufus</i> (Costa, Nielsen & de Luca, 2001)	Peixe-anual	CR
754	<i>Hypsolebias similis</i> (Costa & Hellner, 1999)	Peixe-anual	VU
755	<i>Hypsolebias stellatus</i> (Costa & Brasil, 1994)	Peixe-anual	EN
756	<i>Hypsolebias tocantinensis</i> Nielsen, Cruz & Baptista, 2012	Desconhecido	CR
757	<i>Hypsolebias trilineatus</i> (Costa & Brasil, 1994)	Peixe-anual	VU
758	<i>Hypsolebias virgulatus</i> (Costa & Brasil, 2006)	Peixe-anual	CR
759	<i>Kryptolebias brasiliensis</i> (Valenciennes, 1821)	Peixe-anual	CR
760	<i>Kryptolebias campelloi</i> (Costa, 1990)	Desconhecido	CR
761	<i>Kryptolebias gracilis</i> Costa, 2007	Peixe-anual	CR
762	<i>Leptolebias citrinipinnis</i> (Costa, Lacerda & Tanizaki, 1988)	Peixe-anual	CR
763	<i>Leptolebias itanhaensis</i> Costa, 2008	Peixe-anual	CR
764	<i>Leptolebias leitaoi</i> (Cruz & Peixoto, 1991)	Peixe-anual	CR
765	<i>Leptolebias marmoratus</i> (Ladiges, 1934)	Peixe-anual	CR
766	<i>Leptolebias opalescens</i> (Myers, 1942)	Peixe-anual	CR
767	<i>Leptolebias splendens</i> (Myers, 1942)	Peixe-anual	CR
768	<i>Maratecoara formosa</i> Costa & Brasil, 1995	Peixe-da-chuva	VU
769	<i>Maratecoara splendida</i> Costa, 2007	Desconhecido	VU
770	<i>Melanorivulus crixas</i> (Costa, 2007)	Desconhecido	VU
771	<i>Melanorivulus karaja</i> (Costa, 2007)	Desconhecido	VU
772	<i>Melanorivulus kayapo</i> (Costa, 2006)	Desconhecido	VU
773	<i>Melanorivulus kunzei</i> Costa, 2012	Desconhecido	VU
774	<i>Melanorivulus illuminatus</i> (Costa, 2007)	Peixe-anual	VU
775	<i>Melanorivulus litteratus</i> (Costa, 2005)	Desconhecido	VU
776	<i>Melanorivulus pindorama</i> Costa, 2012	Desconhecido	VU
777	<i>Melanorivulus pinima</i> (Costa, 1989)	Peixe-anual	EN
778	<i>Melanorivulus planaltinus</i> (Costa & Brasil, 2008)	Desconhecido	VU
779	<i>Melanorivulus rubromarginatus</i> (Costa, 2007)	Desconhecido	VU
780	<i>Melanorivulus rutilicaudus</i> (Costa, 2005)	Peixe-anual	VU

<i>Táxon</i>	<i>Nome Comum</i> <i>Common Name</i>	<i>Categoria</i> <i>Category</i>	
781	<i>Melanorivulus salmonicaudus</i> (Costa, 2007)	Desconhecido	VU
782	<i>Melanorivulus scalaris</i> (Costa, 2005)	Peixe-anual	EN
783	<i>Melanorivulus ubirajarai</i> Costa, 2012	Desconhecido	VU
784	<i>Melanorivulus vittatus</i> (Costa, 1989)	Peixe-anual	EN
785	<i>Moema piriana</i> Costa, 1989	Desconhecido	CR
786	<i>Nematolebias catimbau</i> Costa, Amorim & Aranha, 2014	Desconhecido	CR
787	<i>Nematolebias papilliferus</i> Costa, 2002	Peixe-anual	CR
788	<i>Nematolebias whitei</i> (Myers, 1942)	Peixe-anual	CR
789	<i>Notholebias cruzi</i> (Costa, 1988)	Peixe-anual	CR
790	<i>Notholebias fractifasciatus</i> (Costa, 1988)	Peixe-anual	CR
791	<i>Notholebias minimus</i> (Myers, 1942)	Peixe-anual	CR
792	<i>Notholebias vermiculatus</i> Costa & Amorim, 2013	Desconhecido	EN
793	<i>Ophthalmolebias bokermanni</i> (Carvalho & Cruz, 1987)	Peixe-anual	CR
794	<i>Ophthalmolebias constanciae</i> (Myers, 1942)	Peixe-anual	CR
795	<i>Ophthalmolebias ilheusensis</i> (Costa & Lima, 2010)	Desconhecido	CR
796	<i>Ophthalmolebias perpendicularis</i> (Costa, Nielsen & de Luca, 2001)	Peixe-anual	CR
797	<i>Ophthalmolebias rosaceus</i> (Costa, Nielsen & de Luca, 2001)	Peixe-anual	VU
798	<i>Ophthalmolebias suzarti</i> (Costa, 2004)	Peixe-anual	VU
799	<i>Pituna brevirostrata</i> (Costa, 2007)	Peixe-anual	VU
800	<i>Pituna xinguensis</i> Costa & Nielsen, 2007	Desconhecido	CR
801	<i>Plesiolebias altamira</i> Costa & Nielsen, 2007	Desconhecido	CR
802	<i>Plesiolebias canabravensis</i> Costa & Nielsen, 2007	Desconhecido	VU
803	<i>Plesiolebias xavantei</i> (Costa, Lacerda & Tanizaki, 1988)	Peixe-anual	EN
804	<i>Simpsonichthys boitonei</i> Carvalho, 1959	Peixe-anual	VU
805	<i>Simpsonichthys cholopteryx</i> Costa, Moreira & Lima, 2003	Desconhecido	EN
806	<i>Simpsonichthys nigromaculatus</i> Costa, 2007	Peixe-da-chuva	VU
807	<i>Simpsonichthys parallelus</i> Costa, 2000	Peixe-anual	VU
808	<i>Simpsonichthys punctulatus</i> Costa & Brasil, 2007	Peixe-anual	VU
809	<i>Simpsonichthys santanae</i> (Shibata & Garavello, 1992)	Peixe-anual	CR

<i>Táxon</i>	<i>Nome Comum</i> <i>Common Name</i>	<i>Categoria</i> <i>Category</i>
810	<i>Simpsonichthys zonatus</i> (Costa & Brasil, 1990)	Peixe-anual
811	<i>Spectrolebias reticulatus</i> (Costa & Nielsen, 2003)	Desconhecido
812	<i>Trigonectes strigabundus</i> Myers, 1925	Desconhecido
813	<i>Xenurolebias izecksohni</i> (Cruz, 1983)	Peixe-anual
814	<i>Xenurolebias myersi</i> (Carvalho, 1971)	Peixe-anual
Poeciliidae		
815	<i>Cnesterodon carnegiei</i> Haseman, 1911	Barrigudinho
816	<i>Cnesterodon hypselurus</i> Lucinda & Garavello, 2001	Barrigudinho
817	<i>Cnesterodon iguape</i> Lucinda, 2005	Guarú-de-Apiá
818	<i>Cnesterodon omorgmatos</i> Lucinda & Garavello, 2001	Barrigudinho
819	<i>Pamphorichthys pertapeh</i> Figueiredo, 2008	Barrigudinho
820	<i>Phalloptychus eigenmanni</i> Henn, 1916	Barrigudinho
821	<i>Phallotorynus fasciolatus</i> Henn, 1916	Barrigudinho
822	<i>Phallotorynus jucundus</i> Ihering, 1930	Guaru-listrado-do-cerrado
Anablepidae		
823	<i>Jenynsia diphyes</i> Lucinda, Ghedotti & Graça, 2006	Canivete
824	<i>Jenynsia sanctaecatarinae</i> Ghedotti & Weitzman, 1996	Desconhecido
Atheriniformes		
Atherinopsidae		
825	<i>Odontesthes bicudo</i> Malabarba & Dyer, 2002	Peixe-rei
Syngnathiformes		
Syngnathidae		
826	<i>Hippocampus erectus</i> Perry, 1810	Cavalo-marinho
827	<i>Hippocampus patagonicus</i> Piacentino & Luzzato, 2004	Cavalo-marinho
828	<i>Hippocampus reidi</i> Ginsburg, 1933	Cavalo-marinho
829	<i>Micrognathus erugatus</i> Herald & Dawson, 1974	Desconhecido
Scorpaeniformes		
Scorpaenidae		
830	<i>Scorpaenodes insularis</i> Eschmeyer, 1971	Peixe-pedra-arco-iris

<i>Táxon</i>	<i>Nome Comum</i> <i>Common Name</i>	<i>Categoria</i> <i>Category</i>
Perciformes		
Polyprionidae		
831	<i>Polyprion americanus</i> (Bloch & Schneider, 1801)	Cherne-poveiro CR
Serranidae		
832	<i>Choranthias salmopunctatus</i> (Lubbock & Edwards, 1981)	Desconhecido VU
Epinephelidae		
833	<i>Epinephelus itajara</i> (Lichtenstein, 1822)	Mero CR
834	<i>Epinephelus marginatus</i> (Lowe, 1834)	Garoupa verdadeira VU
835	<i>Epinephelus morio</i> (Valenciennes, 1828)	Garoupa VU
836	<i>Hyporthodus nigritus</i> (Holbrook, 1855)	Cherne-negro EN
837	<i>Hyporthodus niveatus</i> (Valenciennes, 1828)	Cherne-verdadeiro VU
838	<i>Mycteroperca bonaci</i> (Poey, 1860)	Sirigado VU
839	<i>Mycteroperca interstitialis</i> (Poey, 1860)	Badejo-amarelo VU
Malacanthidae		
840	<i>Lopholatilus villarii</i> Miranda Ribeiro, 1915	Peixe-batata VU
Lutjanidae		
841	<i>Lutjanus cyanopterus</i> (Cuvier, 1828)	Caranha VU
842	<i>Lutjanus purpureus</i> (Poey, 1876)	Pargo VU
Sciaenidae		
843	<i>Pogonias cromis</i> (Linnaeus, 1766)	Miragaia EN
Chaetodontidae		
844	<i>Prognathodes obliquus</i> (Lubbock & Edwards, 1980)	Peixe-borboleta-de-são-pedro-e-são-paulo VU
Cichlidae		
845	<i>Crenicichla cyclostoma</i> Ploeg, 1986	Desconhecido CR
846	<i>Crenicichla empheres</i> Lucena, 2007	Joana VU
847	<i>Crenicichla hadrostigma</i> Lucena, 2007	Joana VU
848	<i>Crenicichla heckeli</i> Ploeg, 1989	Desconhecido VU
849	<i>Crenicichla jegui</i> Ploeg, 1986	Jacundá EN
850	<i>Crenicichla jupiaensis</i> Britski & Luengo, 1968	Joaninha EN
851	<i>Crenicichla urosema</i> Kullander, 1990	Sabãozinho EN
852	<i>Gymnogeophagus setequeidas</i> Reis, Malabarba & Pavanelli, 1992	Acará EN

<i>Táxon</i>	<i>Nome Comum</i> <i>Common Name</i>	<i>Categoria</i> <i>Category</i>	
853	<i>Teleocichla centisquama</i> Zuanon & Sazima, 2002	Desconhecido	EN
854	<i>Teleocichla cinderella</i> Kullander, 1988	Joaninha-da-pedra	EN
855	<i>Teleocichla prionogenys</i> Kullander, 1988	Joaninha-da-pedra	VU
856	<i>Teleocichla wajapi</i> Varella & Moreira, 2013	Joaninha-da-pedra	EN
Pomacentridae			
857	<i>Microspathodon chrysurus</i> (Cuvier, 1830)	Donzela-azul	VU
858	<i>Stegastes rocasensis</i> (Emery, 1972)	Donzela-de-rocas	VU
859	<i>Stegastes sanctipauli</i> Lubbock & Edwards, 1981	Donzela-de-são-pedro	VU
860	<i>Stegastes trinidadensi</i> Gasparini, Moura & Sazima, 1999	Donzela-de-trindade	VU
Labridae			
861	<i>Halichoeres rubrovirens</i> Rocha, Pinheiro & Gasparini, 2010	Bodião-fogueira	VU
862	<i>Scarus trispinosus</i> (Valenciennes, 1840)	Peixe-papagaio-azul	EN
863	<i>Scarus zelindae</i> Moura, Figueiredo & Sazima, 2001	Peixe-papagaio-banana	VU
864	<i>Sparisoma axillare</i> (Steindachner, 1878)	Peixe-papagaio-cinza	VU
865	<i>Sparisoma frondosum</i> (Agassiz, 1831)	Peixe-papagaio-cinza	VU
866	<i>Sparisoma rocha</i> Pinheiro, Gasparini & Sazima, 2010	Bodião-de-trindade	VU
Tripterygiidae			
867	<i>Enneanectes smithi</i> Lubbock & Edwards, 1981	Desconhecido	VU
Labrisomidae			
868	<i>Malacoctenus brunoi</i> Guimarães, Nunan & Gasparini, 2010	Desconhecido	VU
Gobiidae			
869	<i>Elacatinus figaro</i> Sazima, Moura e Rosa, 1996	Neon	VU
Microdesmidae			
870	<i>Cerdale fasciata</i> Dawson, 1974	Peixe-lombriga-listrado	EN
Scombridae			
871	<i>Thunnus thynnus</i> (Linnaeus, 1758)	Atum-azul	CR

Táxon *Nome Comum* *Categoria*
Common Name *Category*

Istiophoridae

872	<i>Kajikia albida</i> (Poey, 1860)	Agulhão-branco	VU
873	<i>Makaira nigricans</i> Lacepède, 1802	Marlin-azul	EN

Pleuronectiformes

Achiridae

874	<i>Achirus mucuri</i> Ramos, Ramos & Lopes, 2009	Solha	VU
-----	--	-------	----

Hemichordata

Enteropneusta

Enteropneusta

Spengelidae

875	<i>Willeya loya</i> Petersen, 1965	Desconhecido	CR
-----	------------------------------------	--------------	----

Echinodermata

Asteroidea

Forcipulatida

Asteriidae

876	<i>Coscinasterias tenuispina</i> (Lamarck, 1816)	Estrela-do-mar	VU
-----	--	----------------	----

Paxillosida

Astropectinidae

877	<i>Astropecten articulatus</i> (Say 1825)	Estrela-do-mar	VU
878	<i>Astropecten brasiliensis</i> Müller & Troschel, 1842	Estrela-do-mar	VU
879	<i>Astropecten marginatus</i> Gray, 1840	Estrela-do-mar	VU

Luidiidae

880	<i>Luidia senegalensis</i> (Lamarck, 1816)	Estrela-do-mar	VU
-----	--	----------------	----

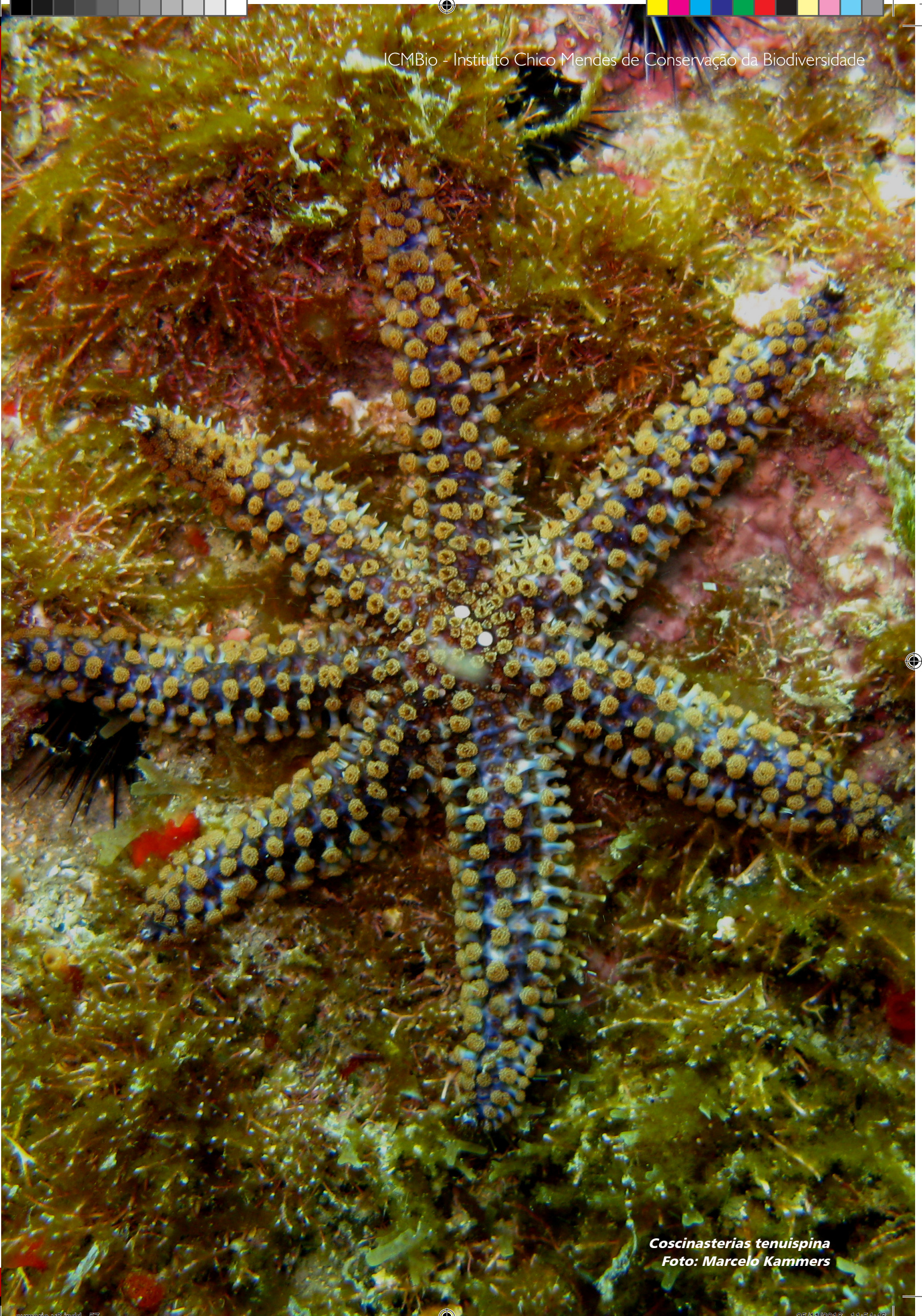
Valvatida

Ophidiasteridae

881	<i>Linckia guildingi</i> Gray, 1840	Estrela-do-mar	VU
-----	-------------------------------------	----------------	----

Oreasteridae

882	<i>Oreaster reticulatus</i> (Linnaeus, 1758)	Estrela-do-mar	VU
-----	--	----------------	----



Coscinasterias tenuispina
Foto: Marcelo Kammer

Táxon

Nome Comum
Common Name

Categoria
Category

Echinoidea

Camarodonta

Toxopneustidae

883	<i>Lytechinus variegatus</i> (Lamarck, 1816)	Ouriço-lilás	VU
-----	--	--------------	----

Cassiduloidea

Cassidulidae

884	<i>Cassidulus mitis</i> Krau, 1954	Ouriço-do-mar	EN
-----	------------------------------------	---------------	----

Holothuroidea

Apodida

Synaptidae

885	<i>Synaptula secreta</i> Ancona Lopez, 1957	Pepino-do-mar	CR
-----	---	---------------	----

Arthropoda

Insecta

Lepidoptera

Hesperiidae

886	<i>Drephalys miersi</i> Mielke, 1968	Borboleta	EN
887	<i>Drephalys mourei</i> Mielke, 1968	Borboleta	CR
888	<i>Olafia roscius iphimedia</i> (Plötz, 1886)	Borboleta	VU
889	<i>Parelbella polyzona</i> (Latreille, 1824)	Diabinha	EN
890	<i>Pseudocroniades machaon seabrai</i> Mielke, 1995	Borboleta	CR
891	<i>Turmada camposa</i> (Plötz, 1886)	Borboleta	EN
892	<i>Zonia zonia diabo</i> Mielke & Casagrande, 1998	Borboleta	EN

Lycaenidae

893	<i>Arawacus aethesa</i> (Hewitson, 1867)	Borboleta	EN
894	<i>Magnastigma julia</i> Nicolay, 1977	Borboleta	EN
895	<i>Strymon ohausi</i> (Spitz, 1933)	Borboleta	EN

Nymphalidae

896	<i>Actinote quadra</i> (Schaus, 1902)	Borboleta-palha	VU
897	<i>Actinote zikani</i> D'Almeida, 1951	Borboleta	CR
898	<i>Callicore hydarnis</i> (Godart, 1824)	Borboleta	EN
899	<i>Dasyophthalma geraensis</i> Rebel, 1922	Borboleta	CR

<i>Táxon</i>	<i>Nome Comum</i> <i>Common Name</i>	<i>Categoria</i> <i>Category</i>
900	<i>Dasyophthalma rusina delanira</i> Hewitson, 1862	Borboleta CR
901	<i>Dasyophthalma vertebralis</i> Butler, 1869	Borboleta CR (PEX)
902	<i>Doxocopa zalmunna</i> (Butler, 1869)	Borboleta CR (PEX)
903	<i>Episcada vitrea</i> D'Almeida & Mielke, 1967	Borboleta EN
904	<i>Eresia erysice erysice</i> (Geyer, 1832)	Borboleta CR
905	<i>Euptychia bouletti</i> (Le Cerf, 1919)	Borboleta CR
906	<i>Hamadryas velutina browni</i> D.W. Jenkins, 1983	Borboleta EN
907	<i>Heliconius nattereri</i> C. Felder & R. Felder, 1865	Borboleta EN
908	<i>Hyaliris fiammetta</i> (Hewitson, 1852)	Borboleta CR (PEX)
909	<i>Hyaliris leptalina leptalina</i> (C. Felder & R. Felder, 1865)	Borboleta CR
910	<i>Mcclungia cymo fallens</i> (Haensch, 1905)	Asa-de-vidro CR
911	<i>Melinaea mnasias thera</i> C. Felder & R. Felder, 1865	Borboleta CR
912	<i>Morpho epistrophus nikolajewna</i> Weber, 1951	Borboleta CR
913	<i>Morpho menelaus eberti</i> Fischer, 1962	Azul-seda CR
914	<i>Napeogenes rhezia rhezia</i> (Geyer, 1834)	Borboleta CR
915	<i>Orobrassolis ornamentalis</i> (Stichel, 1906)	Borboleta CR
916	<i>Pampasatyrus glaucope boenninghauseni</i> (Foetterle, 1902)	Borboleta EN
917	<i>Pampasatyrus glaucope glaucope</i> (C. Felder & R. Felder, 1867)	Borboleta EN
918	<i>Pampasatyrus gyrtone</i> (Berg, 1877)	Borboleta EN
919	<i>Polygrapha suprema</i> (Schaus, 1920)	Borboleta EN
920	<i>Prepona deiphile</i> (Godart, 1824)	Borboleta VU
921	<i>Scada karschina delicata</i> Talbot, 1932	Borboleta EN
922	<i>Tithorea harmonia caissara</i> (Zikán, 1941)	Borboleta VU
Papilionidae		
923	<i>Heraclides himeros baia</i> (Rothschild & Jordan, 1906)	Borboleta EN
924	<i>Heraclides himeros himeros</i> (Hopffer, 1865)	Borboleta EN
925	<i>Mimoides lysithous harrisianus</i> (Swainson, 1822)	Borboleta CR
926	<i>Mimoides lysithous sebastianus</i> (Oberthür, 1880)	Borboleta VU
927	<i>Parides ascanius</i> (Cramer, 1775)	Borboleta-da-praia EN

<i>Táxon</i>	<i>Nome Comum</i> <i>Common Name</i>	<i>Categoria</i> <i>Category</i>
928	<i>Parides bunichus chamissonia</i> (Eschscholtz, 1821)	Borboleta CR
929	<i>Parides burchellanus</i> (Westwood, 1872)	Borboleta CR
930	<i>Parides klagesi</i> (Ehrmann, 1904)	Borboleta CR
931	<i>Parides panthonus castilhoi</i> (D'Almeida, 1967)	Rabo-de-andorinha CR
932	<i>Parides tros danunciae</i> (O. Mielke, Casagrande & C. Mielke, 2000)	Borboleta EN
Pieridae		
933	<i>Charonias theano</i> (Boisduval, 1836)	Borboleta EN
934	<i>Cunizza hirlanda fulvinota</i> (Butler, 1871)	Borboleta VU
935	<i>Cunizza hirlanda planasia</i> Fruhstorfer, 1910	Borboleta VU
936	<i>Glennia pylotis</i> (Godart, 1819)	Borboleta EN
937	<i>Moschoneura pinthous methymna</i> (Godart, 1819)	Borboleta VU
938	<i>Perrhybris pamela flava</i> Oberthür, 1896	Borboleta EN
Pyralidae		
939	<i>Parapoynx restingalis</i> Da Silva & Nessimian, 1990	Mariposa VU
Riodinidae		
940	<i>Joiceya praeclarus</i> Talbot, 1928	Fadinha CR
941	<i>Nirodia belphegor</i> (Westwood, 1851)	Fadinha CR
942	<i>Panara ovifera</i> Seitz, 1916	Borboleta VU
943	<i>Petrocerus catiena</i> (Hewitson, 1875)	Borboleta EN
944	<i>Voltinia sanarita</i> (Schaus, 1902)	Borboleta EN
Saturniidae		
945	<i>Dirphia monticola</i> Zerny, 1924	Mariposa VU
Sphingidae		
946	<i>Aleuron prominens</i> (Walker, 1856)	Mariposa VU
947	<i>Aleuron ypanemae</i> (Boisduval, 1875)	Mariposa EN
948	<i>Nyceryx mielkei</i> Haxaire, 2009	Mariposa CR
Hymenoptera		
Andrenidae		
949	<i>Arhysosage cactorum</i> Moure, 1999	Desconhecido VU
Apidae		
950	<i>Melipona (Michmelia) capixaba</i> Moure & Camargo, 1994	Uruçu-preto EN
951	<i>Melipona (Michmelia) rufiventris</i> Lepelletier, 1836	Tujuba EN

<i>Táxon</i>	<i>Nome Comum</i> <i>Common Name</i>	<i>Categoria</i> <i>Category</i>	
952	<i>Melipona (Michmelia) scutellaris</i> Latreille, 1811	Uruçu	EN
953	<i>Partamona littoralis</i> Pedro & Camargo, 2003	Desconhecido	EN
Formicidae			
954	<i>Anochetus oriens</i> Kempf, 1964	Formiga	VU
955	<i>Atta robusta</i> Borgmeier, 1939	Saúva-preta	VU
956	<i>Brachymyrmex micromegas</i> Emery, 1923	Formiga	EN
957	<i>Diaphoromyrma sofiae</i> Fernández, Delabie & Nascimento, 2009	Formiga	EN
958	<i>Dinoponera lucida</i> Emery, 1901	Formiga	EN
959	<i>Gnamptogenys wilsoni</i> Lattke 2007	Formiga	EN
960	<i>Lachnomyrmex nordestinus</i> Feitosa & Brandão, 2008	Formiga	VU
961	<i>Monomorium delabiei</i> Fernández, 2007	Formiga	VU
962	<i>Mycetagroicus urbanus</i> Brandão & Mayhé-Nunes, 2001	Formiga	CR (PEX)
963	<i>Mycetophylax simplex</i> (Emery, 1888)	Formiga	VU
964	<i>Rhopalothrix plaumanni</i> Brown & Kempf, 1960	Formiga	EN
965	<i>Stigmatomma cleae</i> (Lacau & Delabie, 2002)	Formiga	CR
966	<i>Trachymyrmex atlanticus</i> Mayhé-Nunes & Brandão, 2007	Formiga	VU
Coleoptera			
Carabidae			
967	<i>Coarazuphium bezerra</i> Gnaspini, Vanin & Godoy, 1998	Besouro	VU
968	<i>Coarazuphium caatinga</i> Pellegrini & Ferreira, 2014	Besouro	EN
969	<i>Coarazuphium cessaima</i> Gnaspini, Vanin & Godoy, 1998	Besouro	CR
970	<i>Coarazuphium formoso</i> Pellegrini & Ferreira, 2011	Besouro	VU
971	<i>Coarazuphium pains</i> Alvares & Ferreira, 2002	Besouro	EN
972	<i>Coarazuphium ricardo</i> Bená & Vanin, 2014	Besouro	CR
973	<i>Coarazuphium tapiaguassu</i> Pellegrini & Ferreira, 2011	Besouro	CR
974	<i>Coarazuphium tessai</i> (Godoy & Vanin, 1990)	Besouro	CR
975	<i>Schizogenius ocellatus</i> Whitehead, 1972	Besouro	EN
Ciidae			
976	<i>Ceracis cassumbensis</i> Antunes-Carvalho & Lopes-Andrade, 2011	Desconhecido	EN

<i>Táxon</i>	<i>Nome Comum</i> <i>Common Name</i>	<i>Categoria</i> <i>Category</i>
Dytiscidae		
977	<i>Copelatus cessaima</i> Caetano, Bená & Vanin, 2013	Besouro-mergulhador CR
Lampyridae		
978	<i>Amydetes bellorum</i> Silveira e Mermudes, 2014	Vagalume EN
Lucanidae		
979	<i>Altitaiayus campoi</i> Grossi & Koike, 2011	Besouro-tesoura VU
980	<i>Altitaiayus dulceae</i> (Bomans & Arnaud, 2002)	Besouro-tesoura VU
981	<i>Altitaiayus godinhorum</i> (Bomans & Arnaud, 1996)	Besouro-tesoura VU
982	<i>Altitaiayus koikei</i> Grossi, 2010	Besouro-tesoura VU
983	<i>Altitaiayus rotundatus</i> (Boileau, 1902)	Besouro-tesoura VU
984	<i>Altitaiayus ruficollis</i> (Luederwaldt, 1931)	Besouro-tesoura VU
985	<i>Altitaiayus trifurcatus</i> (Grossi & Racca-Filho, 2004)	Besouro-tesoura VU
Lycidae		
986	<i>Cartagonum apiuba</i> Nascimento & Bocakova, 2009	Besouro CR
987	<i>Lycomorphon brasiliense</i> Nascimento & Bocakova, 2009	Besouro CR
Scarabaeidae		
988	<i>Ateuchus squalidus</i> (Fabricius, 1775)	Desconhecido VU
989	<i>Canthon corpulentus</i> Harold, 1868	Besouro rola-bosta VU
990	<i>Canthon quadripunctatus</i> Redtenbacher, 1867	Besouro rola-bosta VU
991	<i>Dichotomius eucranioides</i> Pereira & Andretta, 1955	Besouro rola-bosta EN
992	<i>Dichotomius mysticus</i> (Luederwaldt, 1935)	Besouro rola-bosta EN
993	<i>Dichotomius schiffleri</i> Vaz de Mello, Louzada & Gavino, 2001	Besouro rola-bosta EN
994	<i>Pedaridium hirsutum</i> (Harold, 1859)	Besouro rola-bosta VU
Vesperidae		
995	<i>Hypocephalus armatus</i> Desmarest, 1832	Carocha VU
Ephemeroptera		
Baetidae		
996	<i>Adebrotus lugoi</i> Salles, 2010	Sirirua VU
997	<i>Baetodes capixaba</i> de-Souza, Salles & Nessimian, 2011	Sirirua VU

<i>Táxon</i>	<i>Nome Comum</i> <i>Common Name</i>	<i>Categoria</i> <i>Category</i>	
998	<i>Baetodes iuaquita</i> de-Souza, Salles & Nessimian, 2011	Sirirua	VU
999	<i>Camelobaetidius maranhensis</i> Salles & Serrão, 2005	Sirirua	VU
1000	<i>Camelobaetidius spinosus</i> Boldrini & Salles, 2012	Sirirua	VU
1001	<i>Camelobaetidius yacutinga</i> Nieto, 2003	Sirirua	VU
Leptophlebiidae			
1002	<i>Hermanella amere</i> Nascimento & Salles, 2013	Sirirua	EN
1003	<i>Hermanella mazama</i> (Nascimento, Mariano & Salles, 2012)	Sirirua	EN
1004	<i>Hermanella nigra</i> Nascimento & Salles, 2013	Sirirua	VU
Anisoptera			
Aeshnidae			
1005	<i>Castoraeschna januaria</i> (Hagen 1967)	Libélula	VU
1006	<i>Rhionaeschna eduardoi</i> Machado, 1984)	Libélula	EN
Gomphidae			
1007	<i>Phyllocycla bartica</i> Calvert, 1948	Libélula	VU
Libellulidae			
1008	<i>Elasmothermis schubarti</i> (Santos, 1945)	Libélula	EN
1009	<i>Macrothemis tessellata</i> (Burmeister, 1839)	Libélula	VU
1010	<i>Micrathyria borgmeieri</i> Santos, 1947	Libélula	VU
1011	<i>Micrathyria divergens</i> Westfall, 1992	Libélula	VU
Zygoptera			
Coenagrionidae			
1012	<i>Aceratobasis cornicauda</i> (Calvert, 1909)	Libélula	VU
1013	<i>Aceratobasis mourei</i> (Santos, 1970)	Libélula	EN
1014	<i>Fluminagrion taxaense</i> (Santos, 1965)	Libélula	CR (PEX)
1015	<i>Homeoura lindneri</i> (Ris, 1928)	Libélula	VU
1016	<i>Leptagrion acutum</i> Santos, 1961	Libélula	CR
1017	<i>Leptagrion bocainense</i> Santos, 1979	Libélula	VU
1018	<i>Leptagrion capixabae</i> Santos, 1965	Libélula	VU
1019	<i>Leptagrion porrectum</i> Selys, 1968	Libélula	EN
1020	<i>Leptagrion vriesianum</i> Santos, 1978	Libélula	VU
1021	<i>Mecistogaster pronoti</i> Sjöstedt, 1918	Libélula	CR (PEX)
Heteragrionidae			
1022	<i>Heteragrion petienses</i> Williamson, 1909	Libélula	EN



Parides burchellanus
Foto: Onildo Marini Filho



Táxon

Nome Comum
Common Name

Categoria
Category

Entognatha

Collembola

Paronellidae

1023	<i>Troglobius brasiliensis</i> Palacios-Vargas & Zeppelini, 1995	Colêmbolo	CR
1024	<i>Troglobius ferroicus</i> Zeppelini, Silva & Palacios-Vargas, 2014	Colêmbolo	CR
1025	<i>Trogolaphysa aelleni</i> Yosii, 1988	Colêmbolo	VU
1026	<i>Trogolaphysa hauseri</i> Yosii, 1988	Colêmbolo	VU

Sminthuridae

1027	<i>Pararrhopalites papaveroi</i> (Zeppelini & Palacios-Vargas, 1999)	Colêmbolo	EN
1028	<i>Pararrhopalites wallacei</i> (Palacios-Vargas & Zeppelini, 1995)	Colêmbolo	CR

Entomobryomorpha

Isotomidae

1029	<i>Isotomiella uai</i> Mendonça, Abrantes & Neves, 2012	Colêmbolo	VU
------	---	-----------	----

Poduromorpha

Hypogastruridae

1030	<i>Acherontides eleonora</i> Palacios-Vargas & Gnaspini-Netto, 1992	Colêmbolo	EN
------	---	-----------	----

Symphyleona

Arrhopalitidae

1031	<i>Arrhopalites alambariensis</i> Zeppelini, 2006	Colêmbolo	CR
1032	<i>Arrhopalites amorimi</i> Palacios-Vargas & Zeppelini, 1995	Colêmbolo	CR
1033	<i>Arrhopalites botuveraensis</i> Zeppelini, 2006	Colêmbolo	CR
1034	<i>Arrhopalites gnaspinii</i> (Palacios-Vargas & Zeppelini, 1995)	Colêmbolo	CR
1035	<i>Arrhopalites heteroculatus</i> Zeppelini, 2006	Colêmbolo	CR
1036	<i>Arrhopalites lawrencei</i> Palacios-Vargas & Zeppelini, 1995	Colêmbolo	CR
1037	<i>Arrhopalites paranaensis</i> Zeppelini, 2006	Colêmbolo	CR

Táxon

Nome Comum
Common Name

Categoria
Category

Crustacea

Malacostraca

Decapoda

Aeglidae

1038	<i>Aegla brevipalma</i> Bond-Buckup & Santos, 2012	Caranguejo-de-rio, eglá	CR
1039	<i>Aegla camargoi</i> Buckup & Rossi, 1977	Caranguejo-de-rio, eglá	EN
1040	<i>Aegla cavernicola</i> Türkay, 1972	Caranguejo-de-rio, eglá	CR
1041	<i>Aegla franca</i> Schmitt, 1942	Caranguejo-de-rio, eglá	CR
1042	<i>Aegla grisella</i> Bond-Buckup & Buckup, 1994	Caranguejo-de-rio, eglá	VU
1043	<i>Aegla inconspicua</i> Bond-Buckup & Buckup, 1994	Caranguejo-de-rio, eglá	VU
1044	<i>Aegla inermis</i> Bond-Buckup & Buckup, 1994	Caranguejo-de-rio, eglá	EN
1045	<i>Aegla itacolomiensis</i> Bond-Buckup & Buckup, 1994	Caranguejo-de-rio, eglá	EN
1046	<i>Aegla lata</i> Bond-Buckup & Buckup, 1994	Caranguejo-de-rio, eglá	CR
1047	<i>Aegla leachi</i> Bond-Buckup & Buckup, 2012	Caranguejo-de-rio, eglá	EN
1048	<i>Aegla leptochela</i> Bond-Buckup & Buckup, 1994	Caranguejo-de-rio, eglá	CR
1049	<i>Aegla leptodactyla</i> Buckup & Rossi, 1977	Caranguejo-de-rio, eglá	VU
1050	<i>Aegla ligulata</i> Bond-Buckup & Buckup, 1994	Caranguejo-de-rio, eglá	VU
1051	<i>Aegla manuinflata</i> Bond-Buckup & Santos, 2009	Caranguejo-de-rio, eglá	EN
1052	<i>Aegla microphthalmia</i> Bond-Buckup & Buckup, 1994	Caranguejo-de-rio, eglá	CR
1053	<i>Aegla oblata</i> Bond-Buckup & Santos, 2012	Caranguejo-de-rio, eglá	EN
1054	<i>Aegla obstipa</i> Bond-Buckup & Buckup, 1994	Caranguejo-de-rio, eglá	EN
1055	<i>Aegla perobae</i> Hebling & Rodrigues, 1977	Caranguejo-de-rio, eglá	CR
1056	<i>Aegla plana</i> Buckup & Rossi, 1977	Caranguejo-de-rio, eglá	EN
1057	<i>Aegla pomerana</i> Bond-Buckup & Buckup, 2010	Caranguejo-de-rio, eglá	EN
1058	<i>Aegla renana</i> Bond-Buckup & Santos, 2010	Caranguejo-de-rio, eglá	CR
1059	<i>Aegla rossiana</i> Bond-Buckup & Buckup, 1994	Caranguejo-de-rio, eglá	EN
1060	<i>Aegla spinipalma</i> Bond-Buckup & Buckup, 1994	Caranguejo-de-rio, eglá	VU
1061	<i>Aegla spinosa</i> Bond-Buckup & Buckup, 1994	Caranguejo-de-rio, eglá	VU
1062	<i>Aegla strinatii</i> Türkay, 1972	Caranguejo-de-rio, eglá	EN
1063	<i>Aegla violacea</i> Bond-Buckup & Buckup, 1994	Caranguejo-de-rio, eglá	EN

Táxon *Nome Comum* *Categoria*
Common Name *Category*

Gecarcinidae

1064	<i>Cardisoma guanhumi</i> Latreille, 1828	Guaiamum	CR
1065	<i>Johngarthia lagostoma</i> (H. Milne Edwards, 1837)	Caranguejo-amarelo	EN

Myriapoda

Chilopoda

Scolopendromorpha

Cryptopidae

1066	<i>Cryptops (Cryptops) spelaeoraptor</i> Azara & Ferreira, 2014	Centopeia	VU
1067	<i>Cryptops (Trigonocryptops) iporangensis</i> Azara & Ferreira, 2013	Centopeia	EN

Scolopendridae

1068	<i>Scolopendropsis duplicata</i> Chagas-Jr, Edgecombe & Minelli, 2008	Centopeia	CR
------	---	-----------	----

Diplopoda

Glomeridesmida

Glomerodesmidae

1069	<i>Glomeridesmus spelaues</i> Iniesta, Ferreira & Wesener, 2012	Piolho-de-cobra	CR
------	---	-----------------	----

Polydesmida

Chelodesmidae

1070	<i>Dioplosternus salvatrix</i> Hoffman, 2005	Piolho-de-cobra	VU
1071	<i>Leodesmus yporangae</i> (Schubart, 1946)	Piolho-de-cobra	CR
1072	<i>Odontopeltis giganteus</i> (Schubart, 1949)	Piolho-de-cobra	VU
1073	<i>Sandalodesmus stramineus</i> (Schubart, 1956)	Piolho-de-cobra	VU

Cryptodesmidae

1074	<i>Peridontodesmella alba</i> Schubart, 1957	Piolho-de-cobra	EN
------	--	-----------------	----

Pyrgodesmidae

1075	<i>Yporangiella stygius</i> Schubart, 1946	Piolho-de-cobra	VU
------	--	-----------------	----

Spirostreptida

Spirostreptidae

1076	<i>Pseudonannolene ambuatinga</i> Iniesta & Ferreira, 2013	Piolho-de-cobra	EN
------	--	-----------------	----

<i>Táxon</i>	<i>Nome Comum</i> <i>Common Name</i>	<i>Categoria</i> <i>Category</i>
1077	<i>Pseudonannolene gogo</i> Iniesta & Ferreira, 2013	Piolho-de-cobra VU
1078	<i>Pseudonannolene imbiensis</i> Fontanetti, 1996	Piolho-de-cobra EN
1079	<i>Pseudonannolene spelaea</i> Iniesta & Ferreira, 2013	Piolho-de-cobra CR
1080	<i>Pseudonannolene tocaiensis</i> Fontanetti, 1996	Piolho-de-cobra CR

Arachnida

Amblypygi

Charinidae

1081	<i>Charinus acaraje</i> Pinto-da-Rocha, Machado & Weygoldt, 2002	Aranha-chicote VU
1082	<i>Charinus asturius</i> Pinto-da-Rocha, Machado & Weygoldt, 2002	Aranha-chicote EN
1083	<i>Charinus eleonora</i> Baptista & Giupponi, 2003	Aranha-chicote CR
1084	<i>Charinus potiguar</i> Vasconcelos, Giupponi & Ferreira 2013	Aranha-chicote VU
1085	<i>Charinus troglobius</i> Baptista & Giupponi, 2002	Aranha-chicote CR

Araneae

Corinnidae

1086	<i>Ianduba paubrasil</i> Bonaldo, 1997	Aranha-formiga EN
------	--	----------------------

Ctenidae

1087	<i>Celaetycheus mungunza</i> Polotow & Brescovit, 2013	Desconhecido CR
1088	<i>Isoctenus corymbus</i> Polotow, Brescovit & Pellegatti-Franco, 2005	Desconhecido CR

Dipluridae

1089	<i>Harmonicon cerberus</i> Pedroso & Baptista, 2014	Aranha-caranguejeira CR
------	---	----------------------------

Drymusidae

1090	<i>Drymusa spelunca</i> Bonaldo, Rheims & Brescovit, 2006	Falsa-aranha-violino CR
------	---	----------------------------

Ochyroceratidae

1091	<i>Ochyrocera ibitipoca</i> Baptista, Gonzalez & Tourinho, 2008	Desconhecido EN
1092	<i>Speocera eleonora</i> Baptista, 2003	Desconhecido EN

<i>Táxon</i>	<i>Nome Comum</i> <i>Common Name</i>	<i>Categoria</i> <i>Category</i>
Pholcidae		
1093	<i>Metagonia diamantina</i> Machado, Ferreira & Brescovit, 2011	Aranha-de-pernas-longas CR
1094	<i>Metagonia potiguar</i> Ferreira, Souza, Machado & Brescovit, 2011	Aranha-de-pernas-longas CR
Prodidomidae		
1095	<i>Brasilomma enigmatica</i> Brescovit, Ferreira, Silva & Rheims, 2012	Desconhecido EN
1096	<i>Lygromma ybyguara</i> Rheims & Brescovit, 2004	Desconhecido CR
Salticidae		
1097	<i>Matagaia chromatopus</i> Ruiz, Brescovit & Freitas, 2007	Aranha-papa-mosca VU
1098	<i>Neonella noronha</i> Ruiz, Brescovit & Freitas, 2007	Aranha-papa-mosca VU
Theraphosidae		
1099	<i>Avicularia diversipes</i> (C.L. Koch, 1842)	Aranha-caranguejeira EN
1100	<i>Avicularia gamba</i> Bertani & Fukushima, 2009	Aranha-caranguejeira CR
1101	<i>Oligoxystre diamantinensis</i> Bertani, Santos & Righi, 2009	Aranha-caranguejeira EN
1102	<i>Pterinopelma sazimai</i> Bertani, Nagahama & Fukushima, 2011	Aranha-caranguejeira VU
1103	<i>Tmesiphantes hypogeus</i> Bertani, Bichuette & Pedroso, 2013	Aranha-caranguejeira CR
1104	<i>Typhochlaena curumim</i> Bertani, 2013	Aranha-caranguejeira CR
1105	<i>Typhochlaena seladonia</i> C. L. Koch, 1841	Aranha-caranguejeira EN
Opiliones		
Cryptogeobiidae		
1106	<i>Spinopilar moria</i> Kury & Pérez-González, 2008	Opilião CR
Escadabiidae		
1107	<i>Spaeleoleptes spaeleus</i> (H. Soares, 1966)	Opilião EN
Gonyleptidae		
1108	<i>Eusarcus elinae</i> Kury, 2008	Opilião EN
1109	<i>Giupponia chagasi</i> Pérez & Kury, 2002	Opilião CR
1110	<i>Iandumoema setimapocu</i> Hara & Pinto-da-Rocha, 2008	Opilião EN
1111	<i>Iandumoema uai</i> Pinto-da-Rocha, 1996	Opilião CR
1112	<i>Pachylospeleus strinatii</i> (Silhavy, 1974)	Opilião EN

<i>Táxon</i>	<i>Nome Comum</i> <i>Common Name</i>	<i>Categoria</i> <i>Category</i>
Palpigradi		
Eukoeneriidae		
I 113	<i>Eukoeneria maquinensis</i> Souza & Ferreira, 2010	Palpígrado CR
I 114	<i>Eukoeneria potiguar</i> Ferreira, Souza, Machado & Brescovit, 2011	Palpígrado VU
I 115	<i>Eukoeneria sagarana</i> Souza & Ferreira, 2012	Palpígrado CR
I 116	<i>Eukoeneria spelunca</i> Souza & Ferreira, 2011	Palpígrado CR
I 117	<i>Eukoeneria virgemdalapa</i> Souza & Ferreira, 2012	Palpígrado EN
I 118	<i>Leptokoeneria pelada</i> Souza & Ferreira, 2013	Palpígrado CR
I 119	<i>Leptokoeneria thalassophobica</i> Souza & Ferreira, 2013	Palpígrado EN
Pseudoscorpiones		
Bochicidae		
I 120	<i>Spelaeobochica allodentatus</i> Mahnert, 2001	Pseudoescorpião CR
I 121	<i>Spelaeobochica iuiu</i> Ratton, Mahnert & Ferreira, 2012	Pseudoescorpião CR
I 122	<i>Spelaeobochica muchmorei</i> Andrade & Mahnert, 2003	Pseudoescorpião EN
Chernetidae		
I 123	<i>Maxchernes iporangae</i> Mahnert & Andrade, 1998	Pseudoescorpião CR
I 124	<i>Spelaeochernes gracilipalpus</i> Mahnert, 2001	Pseudoescorpião EN
Chthoniidae		
I 125	<i>Pseudochthonius biseriatus</i> Mahnert, 2001	Pseudoescorpião CR
Ideoroncidae		
I 126	<i>Ideoroncus cavicola</i> Mahnert, 2001	Pseudoescorpião VU
Olpidae		
I 127	<i>Progarypus nigrimanus</i> Mahnert, 2001	Pseudoescorpião CR
Schizomida		
Hubbardiidae		
I 128	<i>Rowlandius ubajara</i> Santos, Ferreira & Buzatto, 2013	Escorpião-chicote-de-cauda-curta CR

Táxon *Nome Comum* *Categoria*
Common Name *Category*

Scorpiones

Buthidae

1129	<i>Ananteris infusca</i> Lourenço, Giupponi & Leguin, 2013	Escorpião	EN
1130	<i>Rhopalurus lacrau</i> Lourenço & Pinto-da-Rocha, 1997	Escorpião	EN
1131	<i>Troglophalurus translucidus</i> Lourenço, Baptista & Giupponi, 2004	Escorpião	EN
Chactidae			
1132	<i>Hadrurochactas araripe</i> Lourenço, 2010	Escorpião	CR
1133	<i>Hadrurochactas brejo</i> Lourenço, 1988	Escorpião	CR

Onychophora

Onychophora

Euonychophora

Peripatidae

1134	<i>Epiperipatus adenocryptus</i> Oliveira, Lacorte, Fonseca, Wieloch & Mayer, 2011	Desconhecido	CR
1135	<i>Epiperipatus diadenoproctus</i> Oliveira, Lacorte, Fonseca, Wieloch & Mayer, 2011	Desconhecido	VU
1136	<i>Epiperipatus ohausi</i> (Bouvier, 1900)	Desconhecido	EN
1137	<i>Epiperipatus paurognostus</i> Oliveira, Lacorte, Fonseca, Wieloch & Mayer, 2011	Desconhecido	CR

Brachiopoda

Rhynchonellata

Terebratulida

Bouchardiidae

1138	<i>Bouchardia rosea</i> (Mawe, 1823)	Desconhecido	EN
------	--------------------------------------	--------------	----

Mollusca

Bivalvia

Pectinoida

Pectinidae

1139	<i>Euvola ziczac</i> (Linnaeus, 1758)	Vieira	EN
------	---------------------------------------	--------	----

Táxon

Nome Comum Common Name

Categoria Category

Unionoidea

Hyriidae

1140	<i>Diplodon (Rhipidodonta) koseritzi</i> (Clessin, 1888)	Marisco-do-junco	EN
------	--	------------------	----

Mycetopodidae

1141	<i>Mycetopoda legumen</i> (Martens, 1888)	Faquinha-arredondada	EN
------	---	----------------------	----

Gastropoda

Caenogastropoda

Ampullariidae

1142	<i>Pomacea sordida</i> (Swainson, 1823)	Caramujo-de-água-doce	EN
------	---	-----------------------	----

Hydrobiidae

1143	<i>Potamolithus karsticus</i> Simone & Moracchioli, 1994	Caramujo-de-caverna	CR
------	--	---------------------	----

1144	<i>Potamolithus troglobius</i> Simone & Miracchioli, 1994	Caramujo-de-caverna	CR
------	---	---------------------	----

Littorinimorpha

Pomatiopsidae

1145	<i>Spiripockia punctata</i> Simone, 2012	Desconhecido	EN
------	--	--------------	----

Strombidae

1146	<i>Eustrombus goliath</i> (Schroter, 1805)	Búzio-de-chapeu	VU
------	--	-----------------	----

1147	<i>Lobatus costatus</i> (Gmelin, 1791)	Desconhecido	VU
------	--	--------------	----

Vermetidae

1148	<i>Petalconchus myrakeenae</i> Absalão & Rios, 1987	Desconhecido	CR
------	---	--------------	----

Neogastropoda

Olividae

1149	<i>Olivancillaria contortuplicata</i> (Reeve, 1850)	Desconhecido	CR
------	---	--------------	----

1150	<i>Olivancillaria teaguei</i> Klappenbach, 1964	Desconhecido	CR
------	---	--------------	----

Pulmonata

Bulimulidae

1151	<i>Thaumastus lundi</i> Pena, Salgado & Coelho, 2005	Desconhecido	CR
------	--	--------------	----

1152	<i>Tomigerus (Digerus) gibberulus</i> (Burrow, 1815)	Caracol	EN
------	--	---------	----



Rhopalurus lacrau
Foto: Tiago Jordão Porto



<i>Táxon</i>	<i>Nome Comum</i> <i>Common Name</i>	<i>Categoria</i> <i>Category</i>
--------------	---	-------------------------------------

Odontostomidae

1153	<i>Macrodontes dautzenbergianus</i> Pilsbry, 1898	Desconhecido	VU
------	---	--------------	----

Streptaxidae

1154	<i>Hypselartemon alveus</i> (Dunker, 1845)	Caracol	VU
------	--	---------	----

Succineidae

1155	<i>Succinea lopesi</i> Lanzieri, 1966	Desconhecido	EN
------	---------------------------------------	--------------	----

Lymnaeidae

1156	<i>Lymnaea rupestris</i> Paraense, 1982	Caramujo-de-água-doce	VU
------	---	-----------------------	----

Physidae

1157	<i>Physa marmorata</i> Guilding, 1828	Caramujo	VU
------	---------------------------------------	----------	----

Planorbidae

1158	<i>Plesiophysa dolichomastix</i> Paraense, 2002	Caramujo-de-água-doce	CR
------	---	-----------------------	----

Gymnomorpha

Veronicellidae

1159	<i>Phyllocaulis renschi</i> Thomé, 1965	Lesma	EN
------	---	-------	----

Stylommatophora

Megalobulimidae

1160	<i>Megalobulimus cardosoi</i> (Morretes, 1952)	Aruá-do-mato	CR
------	--	--------------	----

Strophocheilidae

1161	<i>Gonyostomus insularis</i> Leme, 1974	Caracol-da-ilha	EN
------	---	-----------------	----

Annelida

Oligochaeta

Haplotaxida

Glossoscolecidae

1162	<i>Fimoscolex sporadochaetus</i> Michaelsen, 1918	Minhoca-branca	EN
------	---	----------------	----

Polychaeta

Aciculata

Eunicidae

1163	<i>Eunice sebastiani</i> Nonato, 1965	Desconhecido	EN
------	---------------------------------------	--------------	----

Onuphidae

1164	<i>Diopatra cuprea</i> (Bosc, 1802)	Desconhecido	VU
------	-------------------------------------	--------------	----

Táxon Nome Comum Categoria
Common Name Category

Cnidaria

Anthozoa

Actiniaria

Actiniidae

1165	<i>Condylactis gigantea</i> (Weinland, 1860)	Anêmona-gigante	EN
------	--	-----------------	----

Scleractinia

Mussidae

1166	<i>Mussismilia braziliensis</i> (Verrill, 1868)	Coral-cérebro-da-bahia	VU
------	---	------------------------	----

1167	<i>Mussismilia harttii</i> (Verrill, 1868)	Coral-vela	EN
------	--	------------	----

Hydrozoa

Capitata

Milleporidae

1168	<i>Millepora laboreli</i> Amaral, 2008	Desconhecido	VU
------	--	--------------	----

Porifera

Demospongiae

Halichondrida

Halichondriidae

1169	<i>Halichondria (Halichondria) cebimarensis</i> Carvalho & Hajdu, 2001	Esponja	VU
------	---	---------	----

1170	<i>Halichondria (Halichondria) tenebrica</i> Carvalho & Hajdu, 2001	Esponja	VU
------	--	---------	----

Haplosclerida

Metaniidae

1171	<i>Corvomeyenia epilithosa</i> Volkmer-Ribeiro, de Rosa-Barbosa & Machado, 2005	Esponja	VU
------	--	---------	----

Spongillidae

1172	<i>Racekiela cavernicola</i> Volkmer-Ribeiro, Bichuette & Machado, 2010	Esponja	CR
------	--	---------	----

Poecilosclerida

Latrunculiidae

1173	<i>Latrunculia (Biannulata) janeirensis</i> Cordonis, Moraes & Muricy, 2013	Esponja	VU
------	--	---------	----

Produção:

Produced by:



Apoio:

Supported by:



Realização:

Realized by:



MINISTÉRIO DO
MEIO AMBIENTE

