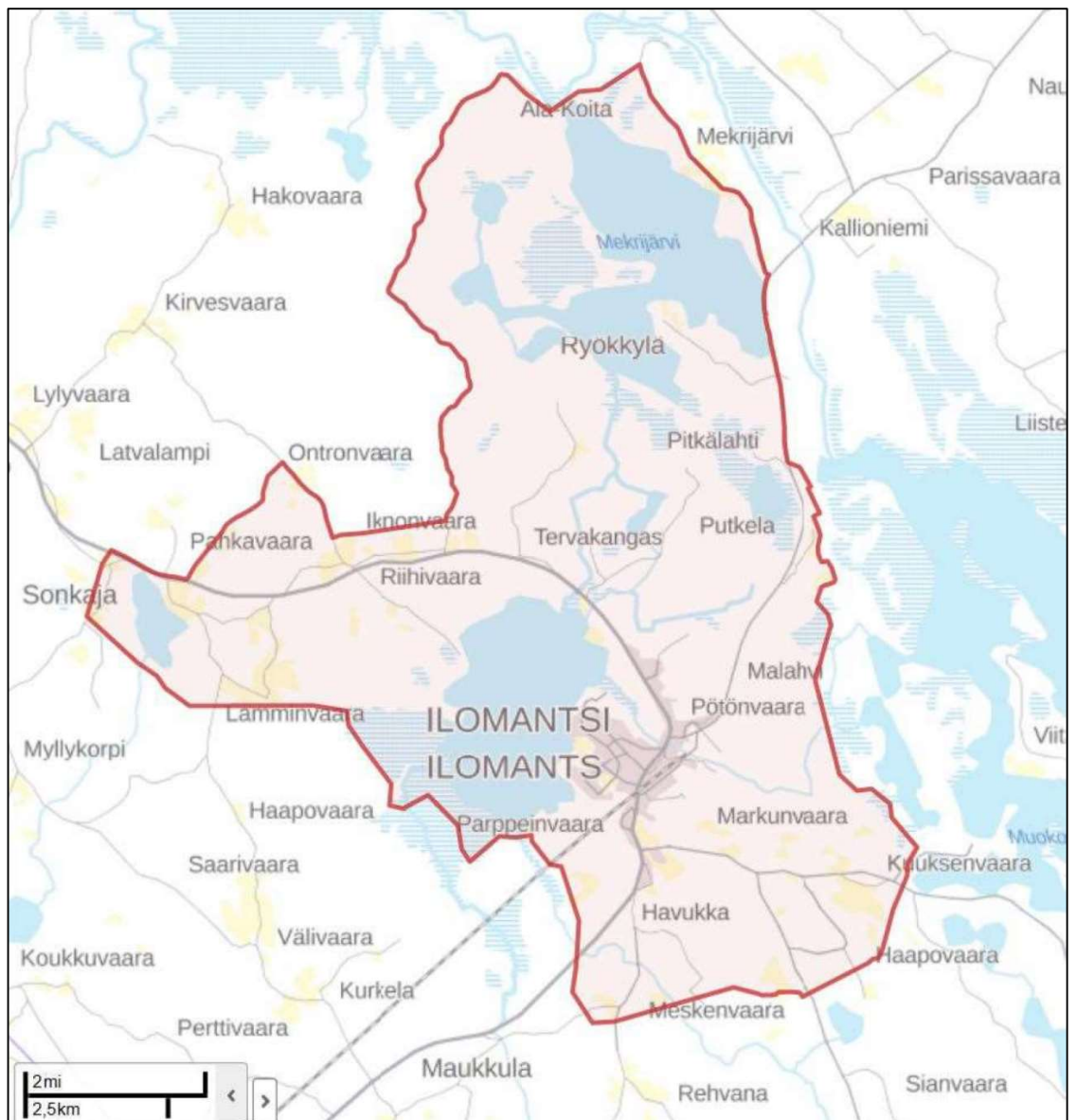


# ILOMANTSIN KUNTA

KIRKONKYLÄN YLEISKAAVAN PÄIVITYS JA LAAJENTAMINEN  
OSALLISTUMIS- JA ARVIOINTISUUNNITELMA 26.11.2021



Kaava-alueen sijainti ja rajaus

Maanmittauslaitos



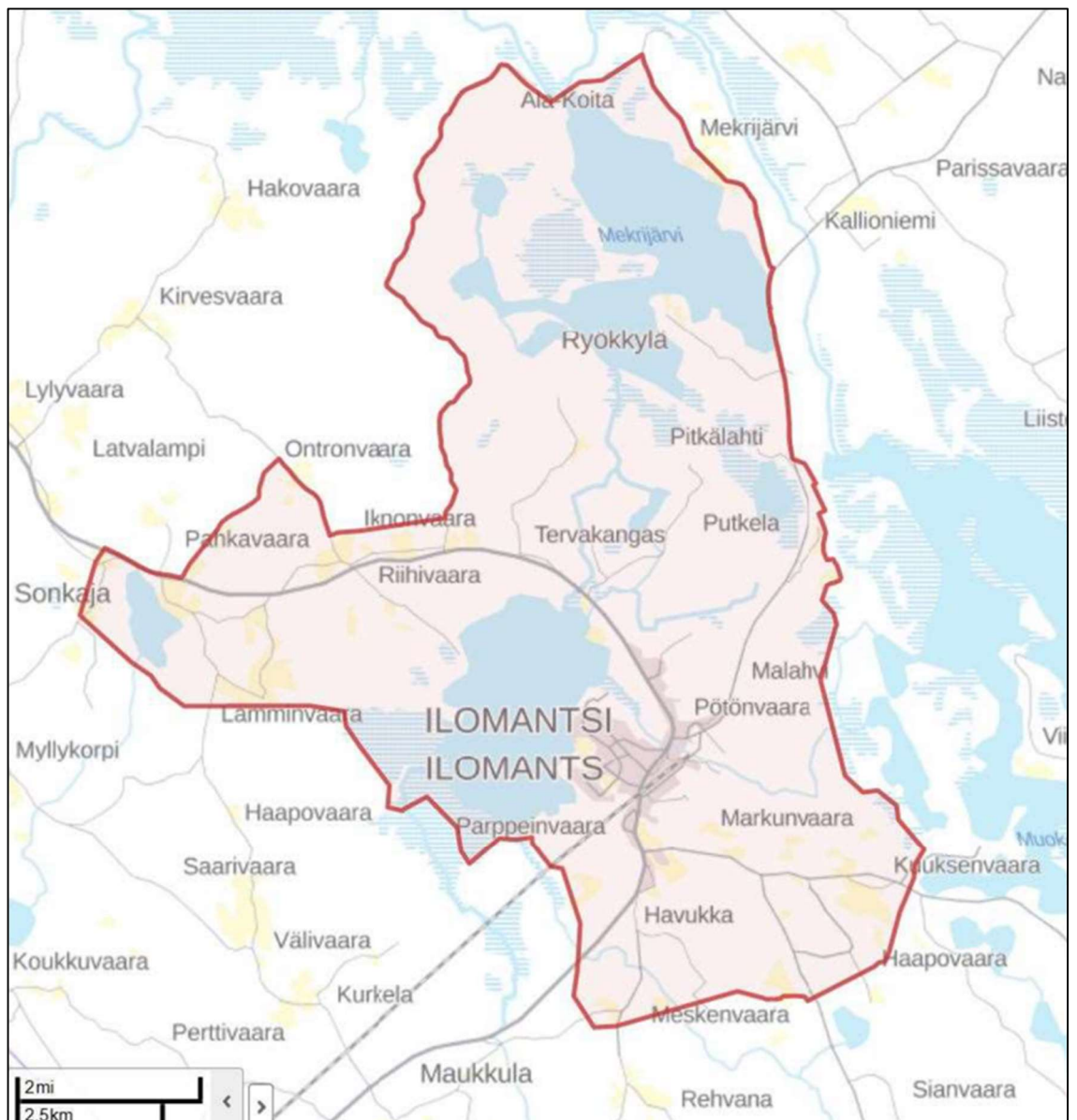
## OSALLISTUMIS- JA ARVIOINTISUUNNITELMA (OAS)

Maankäyttö- ja rakennuslain 63 §:n mukaan kaavaa laadittaessa tulee laatia kaavan tarkoitukseen ja merkitykseen nähden tarpeellinen suunnitelma osallistumis- ja vuorovaikutusmenettelyistä sekä kaavan vaikutusten arvioinnista.

Kaavoituksen vireille tulosta tulee ilmoittaa sillä tavoin, että osallisilla on mahdollisuus saada tietoja kaavoituksen lähtökohdista, suunnitellusta aikataulusta sekä osallistumis- ja arviointimenettelyistä.

### 1 Alueen sijainti ja rajaus

Suunnittelualue käsittää kirkonkylän taajaman, Ilomantsijärven rannat, ulottuen länsipuolellaan Sonkajanjärven, pohjoispuolellaan Mäkrijärven, eteläpuolellaan Parppeinvaaran, Heinävaaran, Meskenvaaran, Kuuksenvaaran alueille. Itäpuolella yleiskaava-alue rajautuu Sortosuon alueisiin.



**KUVA 1: Suunnittelualueen rajaus, alueen pinta-ala on noin 142 km<sup>2</sup>**

## 2 Yleiskaavan tavoitteet

Tarkoituksena on Ilomantsin kirkonkylän ja ympäristön osayleiskaavan päivityksen ja kaava-alueen laajentamisen laatiminen.

Kirkonkylällä on tällä hetkellä voimassa vuonna 1988 hyväksytty asemakaava ja vuonna 1999 hyväksytty osayleiskaava. Tällä hetkellä voimassa oleviin asemakaavaan ja osayleiskaavaan on tehty muutamia alueita koskevia päivityksiä.

Yleiskaavamuutoksen tavoitteena on saattaa aiemmin laadittu yleiskaava tämän hetkisen tilanteen tasalle ja vastaamaan kunnan tämän hetkistä tilannetta ja tulevaisuuden tarpeita.

Tavoitteisiin kuuluu laajentaa yleiskaava ulottumaan Mekrijärven ja Sonkajanjärven alueelle. Edellä mainituille alueille tulee kaava-alueen lisäyksen yhteydessä tehdä ranta-alueiden emätilatarkastelu ja mitoitus. Yleiskaavapäivityksen jälkeen on tarkoituksena uudistaa kirkonkylän asemakaava.

Suunnittelutyön periaatteena on mm. rakentamisen, virkistyskäytön, luonto- ja kulttuurinarvojen ja liikenteen tarpeiden yhteensovittaminen.

## 3 Suunnittelutilanne

### **Pohjois-Karjalan maakuntakaava 2040**

Pohjois-Karjalan maakuntakaavan 1. vaihe on vahvistettu valtioneuvostossa 2007, kaavan 2. vaihe ympäristöministeriössä 2010, 3. vaihe ympäristöministeriössä vuonna 2014 ja 4. vaihe ympäristöministeriössä 18.8.2016. Pohjois-Karjalan maakuntahallitus käynnisti 21.12.2015 Pohjois-Karjalan maakuntakaava 2040 laatimisen. Maakuntakaavatyö oli luonteeltaan kokonaismaakuntakaavan tarkistus eli tavoitteena oli saattaa maakuntakaava ajan tasalle.

Pohjois-Karjalan maakuntakaava 2040 ehdotus on ollut nähtävänä 23.3.–24.4.2020. Maakuntahallituksen käsittelyssä se on ollut 18.5.2020. Maakuntavaltuuston kokouksessa 7.9.2020 kaava hyväksyttiin ja maakuntahallitus määräsi kaavan voimaan kokoukseen 23.11 maankäyttö- ja rakennuslain 201 §:n mukaisesti ennen kuin se on saanut lainvoiman. Kaavasta on tehty yksi valitus ja se on ollut hallinto-oikeuden käsittelyssä.

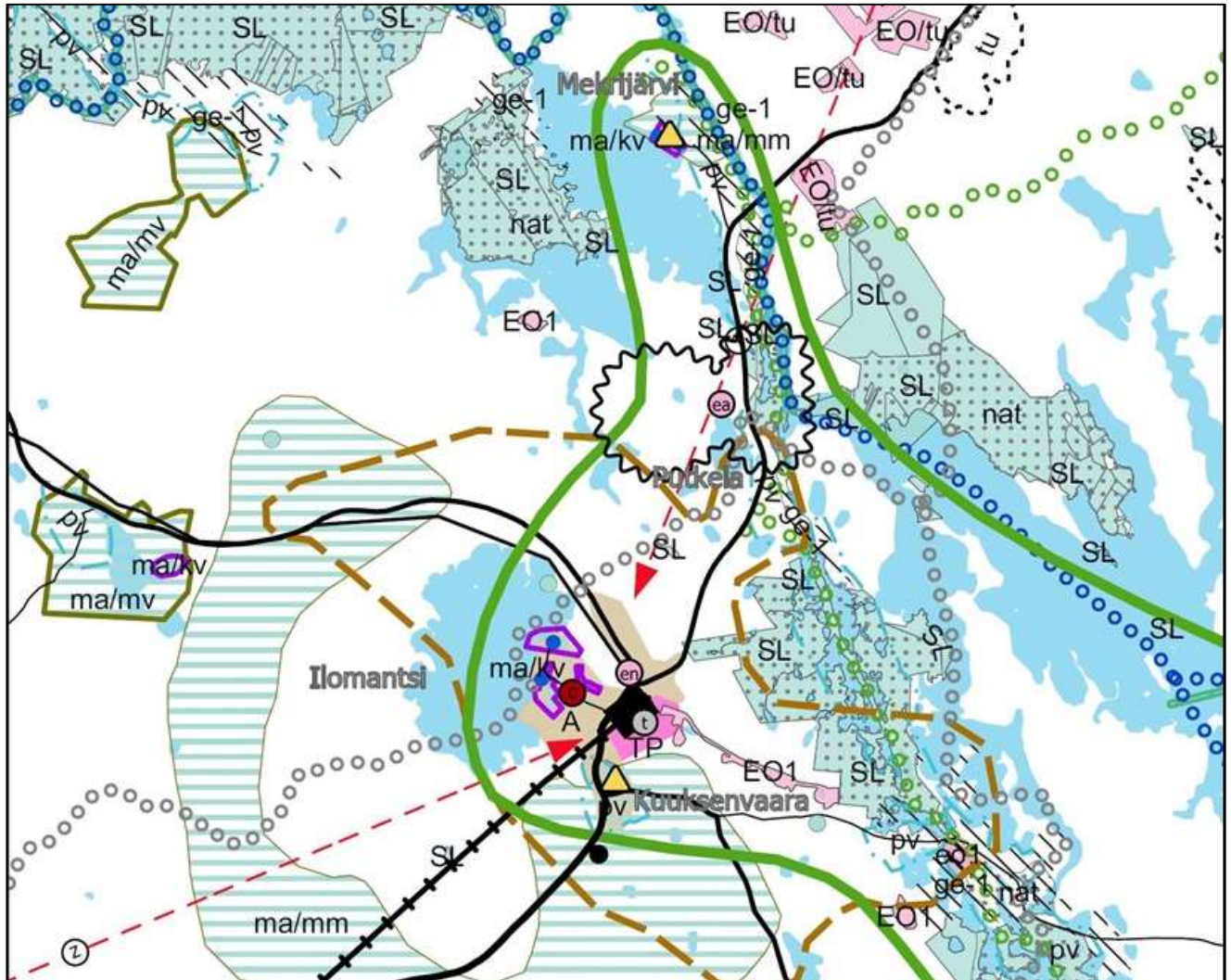
**Pohjois-Karjalan maakuntakaava 2040 kumosi kaikki voimassa olevat maakuntakaavat eli neljä vaihemaakuntakaavaa. Vain 3. vaihemaakuntakaavan tuulivoimaloiden alueet jätettiin edelleen voimaan.** Kyseessä on siis koko Pohjois-Karjalan kattava ja kaikki keskeiset maankäytön teemat käsittävä kokonaismaakuntakaava. Maakuntakaava 2040 aineistosta ja 3.vaihemaakuntakaavan tuulivoima-alueista on laadittu epävirallinen kaavayhdistelmä. Yhdistelmä on tehty havainnollistamaan voimassa olevaa kaavatilannetta.

Kaavassa otetaan kantaa ylimaakunnallisiin kehittämisvyöhykkeisiin, maakunnan kehittämisen kohdealueisiin, rakentamisalueiden merkintöihin, yhteysverkkoihin, kulttuuriympäristöihin, luonnonvarojen käyttöön, luonnonsuojeluun ja arvokkaisiin luontoalueisiin, erityistoimintojen alueisiin sekä rantoihin, virkistykseen ja matkailuun sekä reitistöihin.

Uusia merkintöjä ovat mm. liikenteen kehittämiskäytävät (Kuutoskäytävä ja Ysikäytävä) ja Kolin kehittämisen kohdealue. Rajanylityspaikoista esitetään kansainvälistä rajanylityspaikka Tohmajärven Niiralaan ja kansainvälisesti kehitettäväksi Lieksan Inaria. Kolin

ja Vuonislahden sekä Lieksan keskustan väliselle liikenteelle osoitetaan ympärivuotinen yhteystarve.

Kulttuuriympäristöihin ja maisema-alueisiin tuli vähän muutoksia, mutta esimerkiksi Ilo-  
mantsin sotahistoriatiestä on laadittu kattava esitys selostukseen ja liiteosioon. Uusia  
luonnonsuojelualueita on kuusi kappaletta ja Luo1-kohteita kolme kappaletta. Saimaan-  
norppa ja arvokkaat pienvedet huomioidaan Alu-merkintänä.



**KUVA 2:** Ote Maakuntavaltuuston 7.9.2020 hyväksymästä Pohjois-Karjalan maakuntakaavasta 2040 ja 3.vaihemaakuntakaavan tuulivoima-alueista laaditusta kaavayhdistelmästä Maakuntakaavayhdistelmässä 2040 suunnittelualueelle tai sen välittömään läheisyyteen on osoitettu mm. seuraavia merkintöjä ja määräyksiä:

### Taajamaseudun kehittämisen kohdealue (ts)

Merkinnällä osoitetaan seudullista merkitystä omaaviin taajamiin liittyvää lähialuetta, jolla on tarvetta maankäytön ohjaukseen taajamarakenteen ja haja-asutusalueen yhteensovittamisessa yhdyskuntarakenteen, liikennejärjestelmän, virkistys- ja vapaa-ajanverkoston sekä kulttuuriympäristöarvojen kannalta.

#### Suunnittelumääräys

Yksityiskohtaisemmassa suunnittelussa tulee edistää yhdyskuntarakenteen eheyttämistä ja ottaa huomioon taajaman laajentumis- ja kehittämistarpeet, virkistys- ja vapaa-ajanverkostojen jatkuvuus sekä maisemarakenteen ja kulttuuriympäristön erityispiirteet. Maaseutuelinkeinojen kannalta hyvät peltoalueet tulee turvata muulta rakentamiselta.

- **ts, Ilomantsin taajaman seutu**

### Matkailun ja virkistykseen kehittämisen kohdealue (mv)

Merkinnällä osoitetaan matkailun ja virkistykseen kannalta valtakunnallisesti ja osin kansainvälisesti merkittäviä kehitettäviä aluekokonaisuuksia.

#### Suunnittelumääräys

Yksityiskohtaisemmassa suunnittelussa alueita tulee kehittää maakunnan keskeisimpinä matkailun ja virkistykseen, vapaa-ajan, luonnon ja kulttuurin sekä tapahtumien vetovoima-alueina. Suunnittelussa tulee kiinnittää erityistä huomiota luontomatkailun, matkailuelinkeinojen, vapaa-ajantoimintojen ja muiden palvelujen kehittämisedellytyksiin. Suunnittelussa on lisäksi otettava huomioon alueiden ekologisesti, taloudellisesti ja sosiaalisesti hallittu kasvu.

- **mv, Ilomantsin-Petkeljärven-Putkelanharjun-Möhkön alue**



#### Taajamatoimintojen alueet (A, a)



Aluevarausmerkinnällä osoitetaan taajamatoimintojen aluetta, jolla on yhdyskuntarakenteen kehittämisen kannalta vähintään seudullista merkitystä ja jonka suunnittelussa tulee ottaa huomioon ylikunnalliset aluetarpeet. Kohdemerkinnällä osoitetaan aluerakenteen kannalta tärkeää muuta taajamatoimintojen aluetta. Merkintään sisältyy mm. yksityiskohtaista suunnittelua edellyttävät asumisen, palvelujen, merkittäviä ympäristöhäiriöitä aiheuttamattomien teollisuus- ja työpaikka-alueiden sekä muiden taajamatoimintojen sijoittumis- ja laajentumisalueet. Merkintä sisältää alle 5 hehtaarin kokoiset merkittävän rakennetun kulttuuriympäristön kohteet (ma/k). Merkintä sisältää myös taajaman sisäiset liikenneväylät, virkistysalueet ja -yhteydet, yhdyskuntateknisen huollon alueet, muut erityisalueet sekä paikalliset suojelualueet.

#### Suunnittelumääräys

Yksityiskohtaisemmassa suunnittelussa on otettava huomioon taajaman erityispiirteet ja edistää yhdyskuntarakenteen eheyttämistä sekä keskusta-alueen kehittämistä taajaman toiminnalliseksi ja taajamakuvaltaan selkeäksi kokonaisuudeksi. Suunnittelussa tulee kiinnittää huomiota taajamakuvaan ja taajaman sisäisen viherverkoston, arvokkaan kulttuuriympäristön ominaispiirteiden sekä luonnonympäristön ja rakennetun ympäristön kohteiden erityisarvojen säilyttämiseen. Laajennusalueiden suunnittelussa tulee ottaa huomioon taloudellisuus, palvelujen saavutettavuus kaikilla liikennemuodoilla ja kävelyn ja pyöräilyn sekä joukkoliikenteen toimintamahdollisuudet.

- **A, Taajamatoimintojen alue, Ilomantsi**



#### Seutukeskus, kohdemerkintä (c):

Merkinnällä osoitetaan seutukeskusten keskustatoimintojen alueet, joihin sijoittuu asumisen ohella keskustahakuisia palvelu-, hallinto- ja muiden toimintojen alueita niihin liittyvine liikenne- ja viheralueineen. Seutukeskukset toimivat myös maakunnan liikennejärjestelmän seudullisina solmupisteinä. Merkinnän osoittamalle alueelle voidaan sijoittaa seudullisesti merkittäviä vähittäiskaupan suuryksiköitä.

#### Suunnittelumääräys

Yksityiskohtaisemmassa suunnittelussa tulee kiinnittää huomiota taajamakuvaan, kulttuuriympäristön ominaispiirteiden säilymiseen, keskusta-alueen toimivuuteen ja liikennejärjestelyihin, joukkoliikenteen, kävelyn ja pyöräilyn toimintamahdollisuuksiin ja keskustan liittymiseen muuhun taajamarakenteeseen.

- **c, Keskustatoimintojen alue, Ilomantsi**



#### Teollisuus- ja varastoalue (T, T-kem, t, t-1, t-kem):

Merkinnällä osoitetaan aluerakenteen kannalta merkittävää teollisuus-, bioteollisuus ja varastoaluetta, jolla on vähintään seudullista merkitystä. Alue on tarkoitettu pääasiassa tuotannollista toimintaa varten. Lisämerkinnällä -1 osoitetaan alueita, jotka sijaitsevat osittain tai kokonaan luokitelluilla pohjavesialueilla. Lisämerkinnällä -kem osoitetaan alueita, joilla on tai joille on suunnitteilla merkittävä, vaarallisia kemikaaleja valmistava tai varastoiva laitos.

#### Suunnittelumääräys

Alue on suunniteltava siten, että merkittävät ympäristölle aiheutuvat häiriöt estetään. Lisämerkinnällä -1 osoitettujen alueiden suunnittelussa on otettava huomioon pohjavesien suojeleminen. Lisämerkinnällä -kem osoitettuille alueille saa sijoittaa merkittävän, vaarallisia kemikaaleja valmistavan tai varastoivan laitoksen.

- **t, Teknisen hiilen tehdas**



#### Työpaikka-alue (TP, TP-1, TP-km):

Aluevarausmerkinnällä osoitetaan aluerakenteen kannalta merkittävää työpaikka-aluetta, jolla on vähintään seudullista merkitystä. Alue on tarkoitettu pääasiassa ympäristöhäiriöitä aiheuttamattomien tuotanto-, varasto- ja tilaa vievän kaupan ja muiden palvelujen alueeksi. Lisämerkinnällä -1 osoitetaan alueita, jotka sijaitsevat osittain tai kokonaan luokitelluilla pohjavesialueilla. Lisämerkinnällä -km osoitetaan alueita, joihin voidaan sijoittaa merkitykseltään seudullisia vähittäiskaupan suuryksiköitä, jotka kaupan palveluverkon tasapainoinen kehitys ja kaupan palvelujen saavutettavuus huomioon ottaen voivat perustellusta syystä sijoittua myös keskusta-alueiden ulkopuolelle.

#### Suunnittelumääräys

Alueelle ei saa suunnitella sellaisia työpaikkatoimintoja, joilla on merkittäviä haitallisia ympäristövaikutuksia lähialueille. Lisämerkinnällä -1 osoitettujen alueiden suunnittelussa on otettava huomioon pohjavesien suojeleminen. Lisämerkinnällä -km osoitettujen alueilla vähittäiskaupan suuryksiköiden mitoitus ja tarkempi sijoittuminen tulee suunnitella siten, ettei niillä ole yksin tai yhdessä muiden hankkeiden kanssa merkittäviä haitallisia vaikutuksia keskusta-alueiden kaupallisiin palveluihin ja niiden kehittämiseen. Samoin lisämerkinnällä -km osoitettujen alueiden yksityiskohtaisemmassa suunnittelussa tulee kiinnittää erityistä huomiota alueiden saavutettavuuteen joukkoliikenteellä sekä kävellen ja pyöräillen. Joensuun TP-km merkinnän enimmäismitoitus on 149 000 k-m<sup>2</sup>.

- **TP, Ilomantsi**



#### Päärata ja liikennepaikka

Alueella on voimassa MRL:n 33 §:n mukainen rakentamisrajoitus. Liikennepaikoista Joensuun ratapiha ja Tohmajärven Niirala ovat VAK-ratapihoja, joilla käsitellään vaarallisia aineita. Liikennepaikoista Nurmeksen Pitkämäki, Lieksa, Ilomantsi, Joensuun Heinävaara, Tuupovaara ja Hammasmaa, Outokummun Sysmäjärvi sekä Kitee toimivat puutavaraterminaaleina tai puutavaran kuormauspaikkoina. Tavoitteena on koko päärataverkon sähköistys vuoteen 2040 mennessä tai välittömästi sen jälkeen.

#### Suunnittelumääräys

Yksityiskohtaisemmassa suunnittelussa tulee huomioida VAK-ratapihojen tunnistettu suuronnettomuusriski. Puutavaraterminaaleina tai kuormauspaikkoina toimivien liikennepaikkojen suunnittelussa tulee huomioida liikennepaikalle johtavan tie- ja katuverkon soveltuvuus HCT-kuljetuksille. Ympäristön maankäytön suunnittelussa tulee huomioida myös toiminnasta aiheutuva mahdollinen melu- ja pölyhaitta. Ennen Liperin Ylämyllyn puutavaran kuormauspaikan poistumista, tulee sille olla korvaava paikka selvitettyinä.

- **rp\_lp, rr, päärata ja liikennepaikka, Ilomantsin rata ja Ilomantsi**
- **lp, liikennepaikka ja puutavaraterminaali, puutavaraterminaali/puutavaran kuormauspaikka Ilomantsi**

Lisäksi maakuntakaavaan sisältyy merkinnät (kt) kantatie 74, (st) seututeistä 500, 514 ja 522, (yt) merkittävistä yhdysteistä.



#### Valtakunnallisesti merkittävä rakennettu kulttuuriympäristö (ma/kv)

Osa-aluemerkinnällä osoitetaan valtakunnallisesti arvokas kulttuurihistoriallinen rakennettu kulttuuriympäristö (RKY 2009). Kohdemerkinnällä osoitetaan alle 5 hehtaarin kokoiset kohteet keskusta- ja taajamatoimintojen alueiden ulkopuolelta. Merkintä pohjautuu Pohjois-Karjalan 3. vaihemaakuntakaavan selvitykseen (Liite 3, 2013: "Valtakunnallisesti ja maakunnallisesti merkittävät rakennetut kulttuuriympäristöt Pohjois-Karjalassa").

#### Suunnittelumääräys

Alueen suunnittelussa on otettava huomioon kulttuurihistoriallisen rakennetun ympäristön kokonaisuus ja ominaispiirteet sekä turvattava merkittävien kulttuurihistoriallisten ja maisemallisten arvojen säilyminen.

- **ma/kv, Merkittävä rakennettu kulttuuriympäristö, valtakunnallinen Kohteet: Ilo- mantsin Pappilanvaara, Ilo- mantsin Pappilanvaarakirkko, Ilo- mantsin Kauppapien ja Kotimäen alue, Mekrijärven kylä ja Sissolan talo, Salpalinja**



#### Rakennussuojelukohde (sr)

Merkinnällä osoitetaan rakennusperintölailla tai rakennusperintöasetuksella asetuksella suojellut sekä kirkkolain ja ortodoksisesta kirkosta annetun lain mukaan suojellut kohteet sekä rautatiesopimuksella huomioituid kohteet. Rautatiesopimuksella ei ole osoitettu rakennussuojelua, mutta se ilmaisee kohteiden merkityksen ja suojelutavoitteen.

#### Suunnittelumääräys

Alueen yksityiskohtaisemmassa suunnittelussa on otettava huomioon kulttuuriympäristön kokonaisuus ja erityispiirteet sekä edistettävä niiden säilymistä.

#### Rakentamismääräys

Rakentaminen tulee sopeuttaa alueen kulttuuriperintöön ja erityispiirteisiin.

- **sr, Kohteet: Ilomantsin ortodoksinen kirkko, Ilomantsin kirkko ja kellotapuli, Mekrijärven tutkimusasema ja Sissola, runonlaulajan kartano**



#### Valtakunnallisesti merkittävä maisema-alue (ma/mv)

Merkinnällä osoitetaan valtakunnallisesti merkittävät kulttuuriympäristön tai maiseman vaalimisen kannalta tärkeät alueet.

#### Suunnittelumääräys

Alueen suunnittelussa ja käytössä on otettava huomioon arvokkaan maisema-alueen kokonaisuus, ominaispiirteet ja maisema-arvot sekä turvattava ja edistettävä niiden säilymistä.

- **ma/mv, Arvokas maisema-alue, valtakunnallinen, Kohde: Sonkajan kylämaisema**



#### Maakunnallisesti merkittävä maisema-alue (ma/mm)

Osa-aluemerkinnällä osoitetaan maakunnallisesti merkittävät maisema-alueet.

#### Suunnittelumääräys

Alueen suunnittelussa ja käytössä on otettava huomioon arvokkaan maisema-alueen kokonaisuus, ominaispiirteet ja maisema-arvot sekä turvattava ja edistettävä niiden säilymistä.

- **ma/mm, Merkittävä rakennettu kulttuuriympäristö, maakunnallinen, Kohteet: Ilomantsin vaaramaisema ja Mekrijärven kylä**

EO1

#### Soranottoalue (EO1, EO1-p)

Merkinnällä osoitetaan vähintään seudullista merkitystä omaavia soranottoalueita, joista on selvitetty luonnonsuojelun tavoitteiden, pohjaveden hankinnan ja maa-ainesten ottotoiminnan yhteensopivuus

#### Suunnittelumääräys

Alueen käytön suunnittelussa on otettava huomioon ympäröivän harjualueen maisemalliset arvot ja harju muodostuman luonteenomaiset piirteet, ympäröivä vesi- ja kulttuurimaisema sekä luonnon monimuotoisuuden kannalta tärkeät kohteet. Yksityiskohtaisemmassa suunnittelussa tulee selvittää soranoton tarkoituksenmukainen eteneminen ja alueelle soveltuva maisemointi ja jälkikäyttö. Lisämerkinnällä -p osoitetuilla alueilla on otettava huomioon pohjavesien suojeleminen ja huolehdittava maaperäolosuhteista riippuen riittävän suojakerroksen jättämisestä aineiston oton alarajan ja pohjaveden pinnan ylärajan väliin siten, ettei haitallisia aineita pääse pohjaveteen.

- **EO1, maa-ainesten ottoalue, Kohteet: Törönsärkkä, Tikanautio**

SL

#### Luonnonsuojelu- ja koskiensuojelualue (SL):



Merkinnällä osoitetaan luonnonsuojelulain tai koskiensuojelulain nojalla suojeltuja tai suojeltavaksi tarkoitettuja alueita, jotka ovat valtakunnallisesti, maakunnallisesti tai seudullisesti merkittäviä. Alueet sisältävät valtakunnallisten luonnonsuojeluohjelmien kohteet; Metsähallituksen Luontopalveluiden valtiolle luonnonsuojelutarkoituksiin hankitut alueet, joita ei vielä ole perustettu suojelualueeksi; sekä koskiensuojelulailla (35/1987) suojellut vesistöt. Alueilla on voimassa MRL:n 33 §:n mukainen rakentamisrajoitus.

#### Suunnittelumääräys

Alueen yksityiskohtaisemmassa suunnittelussa ml. hoito- ja käyttösuunnitelmissa tulee erityistä huomiota kiinnittää virkistyskäytön ja suojelun yhteensovittamiseen sekä luoda edellytykset seudullisten virkistysreittien toteutumiseksi.

#### Suojelumääräys

Alueella ei saa suorittaa sellaisia toimenpiteitä, jotka saattavat vaarantaa alueen suojelualueita. Suojelumääräys on voimassa, kunnes alue on muodostettu luonnonsuojelulain mukaiseksi luonnonsuojelualueeksi, kuitenkin enintään 5 vuotta.

#### Rakentamismääräys

Koskiensuojelulailla suojelluille vesistöille ei saa myöntää vesilaisa tarkoitettua lupaa uuden voimalaitoksen rakentamiseen.



- **SL, Korvinsuo; 601, Korvinsuon luonnonsuojelualue 1, Korvinsuon luonnonsuojelualue 2, Korvinsuon luonnonsuojelualue 3, Korvinsuon luonnonsuojelualue 4, Korvinsuon luonnonsuojelualue 6, Sikosaaren luonnonsuojelualue, Tikkametsän luonnonsuojelualue, Papinlamminsuon luonnonsuojelualue, Suokonsaaren luonnonsuojelualue; 211, Petkeljärvi-Putkelanharju (rso+nat laaj), Korvinsuo (sso).**



**Natura 2000 –verkostoon kuuluva alue (nat):**

Merkinällä osoitetaan Natura 2000-verkoston kuuluvat alueet. Alueilla ja niiden Natura-suojeluarvoja koskevissa hankkeissa noudatetaan Luonnonsuojelulain 65 ja 66§:n säännöksiä.

- **nat, Natura 2000 -verkostoon kuuluva tai ehdotettu alue, Kohteet: Petkeljärvi-Putkelanharju, Korvinsuo-Parilamminsuo.**



**Tärkeä tai vedenhankintaan soveltuva pohjavesialue (pv):**

Merkinällä osoitetaan tärkeät tai vedenhankintaan soveltuvat pohjavesialueet.

**Suunnittelumääräys**

Aluetta koskevat toimenpiteet on suunniteltava siten, etteivät ne vaaranna pohjaveden määrää tai laatua.

- **pv, Tärkeä vedenhankintaan soveltuva pohjavesialue, Kohteet: Sonkaja, Tuomaanlähde, Mekrijärvi, Putkela, Myllylamminsäikkä.**



**Arvokas harju- tai moreenialuealue (ge-1)**

Merkinällä osoitetaan maiseman ja luonnonarvojen kannalta vähintään maakunnallisesti arvokkaita harjualueita tai valtakunnallisesti arvokkaita moreenimuodostumia, joilla saattaa olla maa-aineslain 3 §:n tarkoittamia ominaisuuksia ja niistä maa-ainestenotolle aiheutuvia rajoituksia. Aluevarauksesta ei aiheudu metsätalouden rajoituksia. Merkinä mahdollistaa myös tavanomaisen kotitarvekäytön.

**Suunnittelumääräys**

Alueen käytön suunnittelussa on otettava huomioon alueen geologiset ominaispiirteet sekä biologiset ja maisemalliset arvot.

- **ge-1, Arvokas harjualue tai muu geologinen muodostuma, Ikonkangas – Mekrijärven niemet; osittain kaava-alueella tai sen välittömässä läheisyydessä kohteet: Kirviinsärkkä ja My-hs, maa- ja metsätalousvaltainen alue, jolla erityisiä ympäristöarvoja, rakennusrajoitus - kohteet Putkelansärkkä ja Putkelansärkkä etel.**



**Energiahuollon alue (en)**



Merkinällä osoitetaan energiaverkoston liittyviä voimalaitoksia sekä muuntoasemia ja suurjännitelinjan muuntamoalue. Alueella on voimassa MRL 33 §:n mukainen rakentamisrajoitus.

- **en, rakennusrajoitus, Muuntamo, Ilomantsi**



**Pääsähkolinjan 110 kV yhteystarve**

Merkinällä osoitetaan 110 kV:n pääsähkolinjan yhteystarpeet.

- **z11V\_yt, Voimajohto, Pyhäselkä-Ilomantsi ja Ilomantsi-Pampalo**



**Ampumarata (ea)**

Kohdemerkinällä osoitetaan vähintään seudullista merkitystä omaavat ampumarata-alueet sekä Onttolan varuskunnan ampumarata-alue.

**Suunnittelumääräys**

Alueen suunnittelussa on otettava huomioon maaperän ja pohjaveden pilaantumisriski

- **ea, Putkelan ampumarata**



**Melualue (me):**

Osa-aluemerkinällä osoitetaan alueet, joilla melutaso ylittää ohjearvot. Melualueilla on noudatettava seuraavia melutason ohjearvoja:

Joensuun lentoasema: L<sub>DEN</sub> 55 dB:n melualue

Ampumaradat: L<sub>Almax</sub> 65 dB:n melualue

Sotinpuron ja Hiienvaaran ampuma-alueet: L<sub>Aeq</sub> 55 dB:n melualue.

**Suunnittelumääräys**

Yksityiskohtaisemmassa suunnittelussa on otettava huomioon melusta annetut ohjearvot. Alueelle ei tule suunnitella sijoitettavaksi uusia asuinalueita, sairaaloita yms. laitoksia tai muita sellaisia toimintoja, jotka ovat herkkiä melulle. Lisäksi Sotinpuron ja Hiienvaaran melualueella asuntoja tai muita melulle herkkiä toimintoja käsittävistä hankkeista on pyydettävä puolustusvoimien lausunto ja Hiienvaaran kohdalla rajavartioston lausunto.

- **me, LAI<sub>max</sub> 65 dB, Putkelan ampumaradan melualue**



**Matkailupalvelujen alue (RM):**



Matkailupalvelujen aluevarausmerkinnällä osoitetaan maakunnallisesti ja valtakunnallisesti merkittävien matkailukeskusten ydinalueita, joihin sijoittuu hotellitason rakentamista ja muita matkailupalveluita. Matkailupalvelujen kohdemerkinnällä osoitetaan vähintään seudullisesti merkittäviä matkailupalvelujen olemassa olevia tai suunniteltuja kohteita sekä kehittämishankkeita

**Suunnittelumääräys**

Alueen yksityiskohtaisemmassa suunnittelussa tulee kiinnittää huomiota matkailullisesti vetovoimaisen keskuksen muodostamiseen sekä ottaa huomioon eri toimintojen ja rakentamisen sopeuttaminen ympäristöön.

- **rm, matkailupalvelujen kohde, Kohteet: Mekrijärvi ja Parpeinvaara**



**Ohjeellinen ulkoilureitti**

Merkinnällä osoitetaan maakunnallisesti tai valtakunnallisesti merkittävimmät ohjeelliset ulkoilureitit.

**Suunnittelumääräys**

Yksityiskohtaisempi suunnittelu tulee tehdä yhteistyössä maanomistajien ja viranomaisten kanssa.

- **ulk, ulkoilureitti, Taitajan taival**



**Ohjeellinen vesiretkilyreitti**

Merkinnällä osoitetaan maakunnallisesti tai valtakunnallisesti merkittävimmät melontaan ja soutuun soveltuvat ohjeelliset vesiretkilyreitit.

- **mel\_o, Melontareitti tai vesiretkilyreitti, Koitajoki**



**Ohjeellinen moottorikelkkailureitti**

Merkinnällä osoitetaan maakunnallisesti tai valtakunnallisesti merkittävimmät ohjeelliset moottorikelkkailureitit.

**Suunnittelumääräys**

Moottorikelkkailureitit tulee ohjata kulkemaan siten, että niistä aiheutuu mahdollisimman vähän haittaa asutukselle, elinkeinoille ja luonnonympäristölle. Yksityiskohtaisempi suunnittelu tulee tehdä yhteistyössä maanomistajien ja viranomaisten kanssa. Suunnittelussa tulee lisäksi ottaa huomioon ympäristövaikutukset.

- **mkr\_o, Moottorikelkkailureitti, Tohmajärvi-Ilomantsi**

## Maakuntakaava-alueita koskevat yleismääräykset

Rantojen käyttöä koskevat suunnittelumääräykset ja -suositukset:

**Suunnittelumääräys**

Ranta-alueita tulee kehittää viihtyisinä monimuotoisen asumisen ja virkistysalueina. Rantojen yksityiskohtaisemmassa suunnittelussa on huomioitava luonto- ja maisema-arvot, vesihuollon järjestäminen ja maanomistajien tasapuolinen kohtelu. Rantarakentaminen tulee mitoittaa siten, että suunnittelussa turvataan alueen luonnon monimuotoisuus, riittävä vapaan rantaviivan määrä sekä yleisen virkistyskäytön tarpeet ja vesille pääsyn mahdollisuudet.

**Suunnitteluosuus**

Taajamien ja kylien läheisyydessä voidaan rantarakentamisessa käyttää kunnassa yleisesti käytettyä rantarakentamisen mitoitusta tiiviimpää mitoitusta.

**Vähittäiskaupan suuryksiköitä koskeva suunnittelumääräys:**

**Suunnittelumääräys**

Merkitykseltään seudullisen vähittäiskaupan suuryksikön koon alaraja **vähittäiskaupan suuryksiköt mahdollistavien keskusverkon merkintöjen (C, c) ulkopuolella** on seuraava, ellei selvityksin osoiteta alarajan ylittävän suuryksikön olevan vaikutuksiltaan paikallinen:

- **Päivittäistavarakauppa, 4000 k-m<sup>2</sup>**
- **Tilaa vaativa erikoistavarakauppa, Ilomantsin keskustaaajaman taajamatoimintojen alueilla 5000 k-m<sup>2</sup>**

Alakeskusten (ca) kohdemerkintöjen alueelliset ulottuvuudet on esitetty tarkemmin kaavaselostuksessa ja ne ovat ohjeellisia.

**Arkeologinen kulttuuriperintö**

**Suunnittelumääräys**

Yksityiskohtaisemmassa kaavoituksessa ja muussa alueidenkäyttöä koskevassa suunnittelussa tulee tarkistaa ajantasainen tieto arkeologisesta kulttuuriperinnöstä Museoviraston ylläpitämästä muinaisjäännösrekisteristä ja arvioida yhteistyössä museoviranomaisten kanssa mahdollisten aluetta/kohdetta koskevien selvitysten tai tutkimusten tarve.

## **Pohjois-Karjalan maakuntakaava 2040, 1. vaihe**

Kaavatyö jatkuu vaihemaakuntakaavojen laadinnalla. Maakuntahallitus käynnisti 18.5.2020 vaihemaakuntakaavan eli Pohjois-Karjalan maakuntakaava 2040, 1.vaihe, jonka pääteemoina ovat turve, arvokkaat suot ja rakennettu kulttuuriympäristö.

Vaihemaakuntakaavasta käytetään nimeä Pohjois-Karjalan maakuntakaava 2040, 1. vaihe, koska se täydentää hyväksyttyä Pohjois-Karjalan maakuntakaava 2040 -kaavaa.

Pohjois-Karjalan maakuntahallitus hyväksyi kokouksessaan 26.4.2021 Pohjois-Karjalan maakuntakaava 2040 1.vaihemaakuntakaavaluonnoksen ja asetti sen julkisesti nähtäville 30.4. - 31.5.2021 väliseksi ajaksi.

Kaavaluonnokseen osoitetaan turvetuotannon osalta EO/tu -merkinnällä suot, jotka ovat tuotannossa tai luvitettu tuotantoon (3 713 ha). Lisäksi kaavaan osoitetaan kaikki laaditun selvityksen mukaiset aktiivihiilituotantoon sopivat 39 suota (5 750 ha). Nämä osoitetaan turvetuotantoon soveltuvaan alueeseen (tu) kuvaavan osa-aluemerkinnän (7 950 ha) sisäpuolelle. Aktiivihiilituotantoon tarvittava suopinta-ala on noin 4 000 ha ja priorisointi näiden osalta tehdään kaavan ehdotusvaiheessa.

Kaavaluonnokseen osoitetaan kaavaprosessin aikana laadittu maakunnallinen soidensuojeluaineisto, mikä sisältää 26 arvokasta suota (4 398 ha), luonnonsuojelualueita osoittavalla SL-merkinnällä.

Rakennetun kulttuuriympäristön osalta kaavaluonnokseen osoitetaan, kaavaprosessin aikana laaditun inventointi- ja arvottamistyön perusteella, 104 pistemäistä kohdetta ja kahdeksan aluetta. Alueista kuusi on uusia ja kaksi voimassa olevien osa-alueiden laajennoksia. Teema yhdistetään osaksi voimassa olevan kaavan ma/km -merkintää.

Maakuntakaava 2040. 1. vaiheen kaavaluonnoksessa 26.4.2021 yleiskaava-alueelle esitettyjä merkintöjä:

**SL Luonnonsuojelualue (SL)**

Merkinnällä osoitetaan luonnonsuojelulain nojalla suojeltuja tai suojeltavaksi tarkoitettuja alueita, jotka ovat valtakunnallisesti, maakunnallisesti tai seudullisesti merkittäviä. Alueet sisältävät valtakunnallisten luonnonsuojeluohjelmien kohteet sekä metsähallituksen luontopalveluiden valtiolle luonnonsuojelutarkoituksiin hankitut alueet, joista ei vielä ole perustettu suojelualueita. Alueilla on voimassa MRL:n 33 §:n mukainen rakentamisrajoitus.

**Suunnittelumääräys**

Alueen yksityiskohtaisemmassa suunnittelussa, ml. hoito- ja käyttösuunnitelmissa, tulee erityistä huomiota kiinnittää virkistyskäytön ja suojelun yhteensovittamiseen sekä luoda edellytykset seudullisten virkistysreittien toteutumiselle.

**Suojelumääräys**

Alueella ei saa suorittaa sellaisia toimenpiteitä, jotka saattavat vaarantaa alueen suojeluarvoja. Suojelumääräys on voimassa, kunnes alue on muodostettu luonnonsuojelulain mukaiseksi luonnonsuojelualueeksi, kuitenkin enintään 5 vuotta.

- SL, Luonnonsuojelualue, kohde Kätkäjärven kaakkoispuolen suot

**ma/km Maakunnallisesti merkittävä rakennettu kulttuuriympäristö (ma/km)**

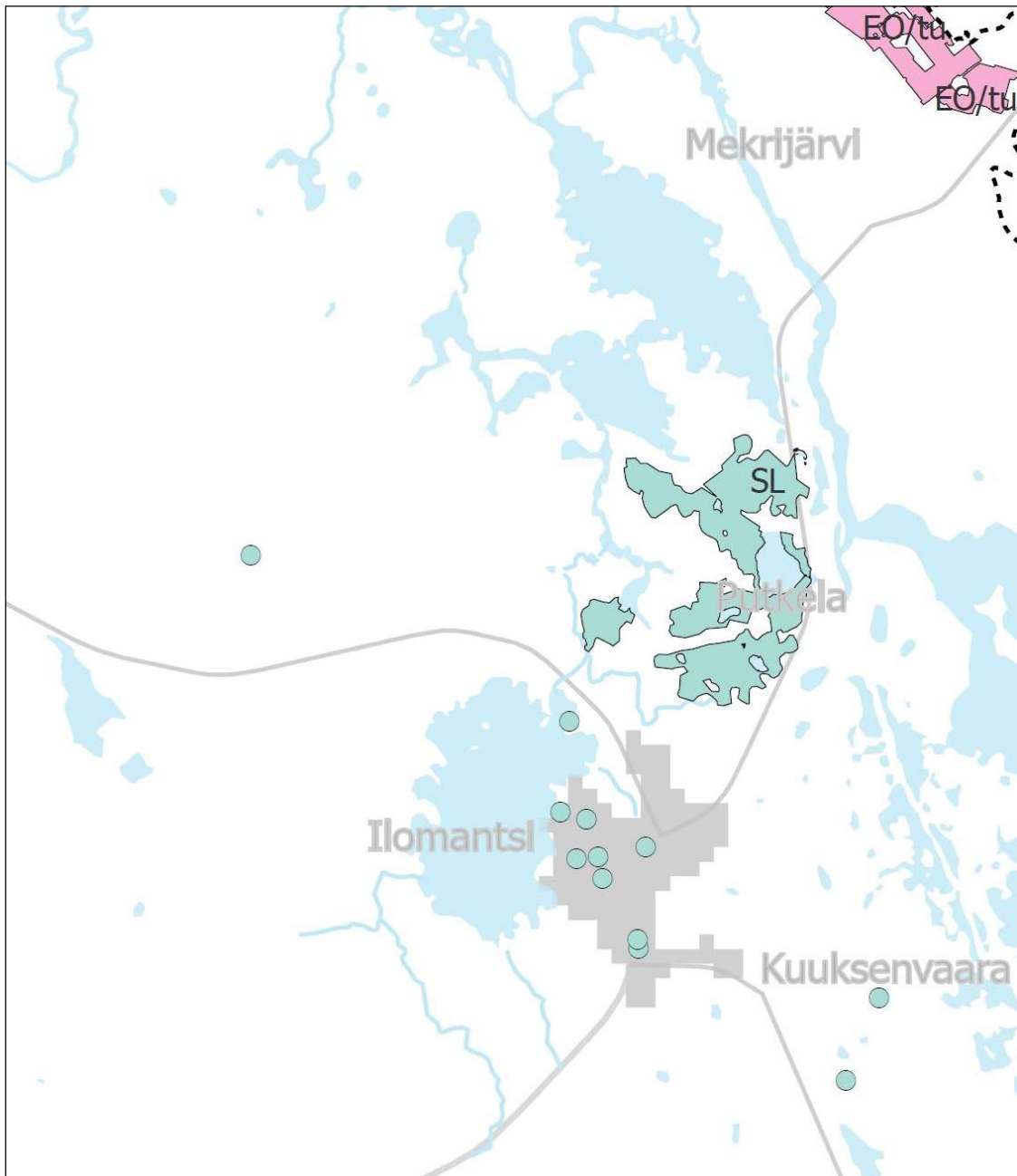
Osa-aluemerkinnällä osoitetaan maakunnallisesti arvokas kulttuurihistoriallinen rakennettu kulttuuriympäristö. Kohdamerkinnällä osoitetaan alle 5 hehtaarin kokoiset kohteet.

**Suunnittelumääräys**

Alueen suunnittelussa on otettava huomioon kulttuurihistoriallisen rakennetun ympäristön kokonaisuus, ominaispiirteet ja identiteetti ja vaalittava kulttuuriarvojen säilymistä.

- ma/km, Maakunnallisesti merkittävä rakennettu kulttuuriympäristö, kohteet: Alapiha, Kuikanniemi, Lainajvästö/Viljamakasiini, Ilomantsin nimismiehen virka-asunto, Vesitorni Ilomantsi, Kunnantalo Ilomantsi, Kino Mantsi, Hassila,

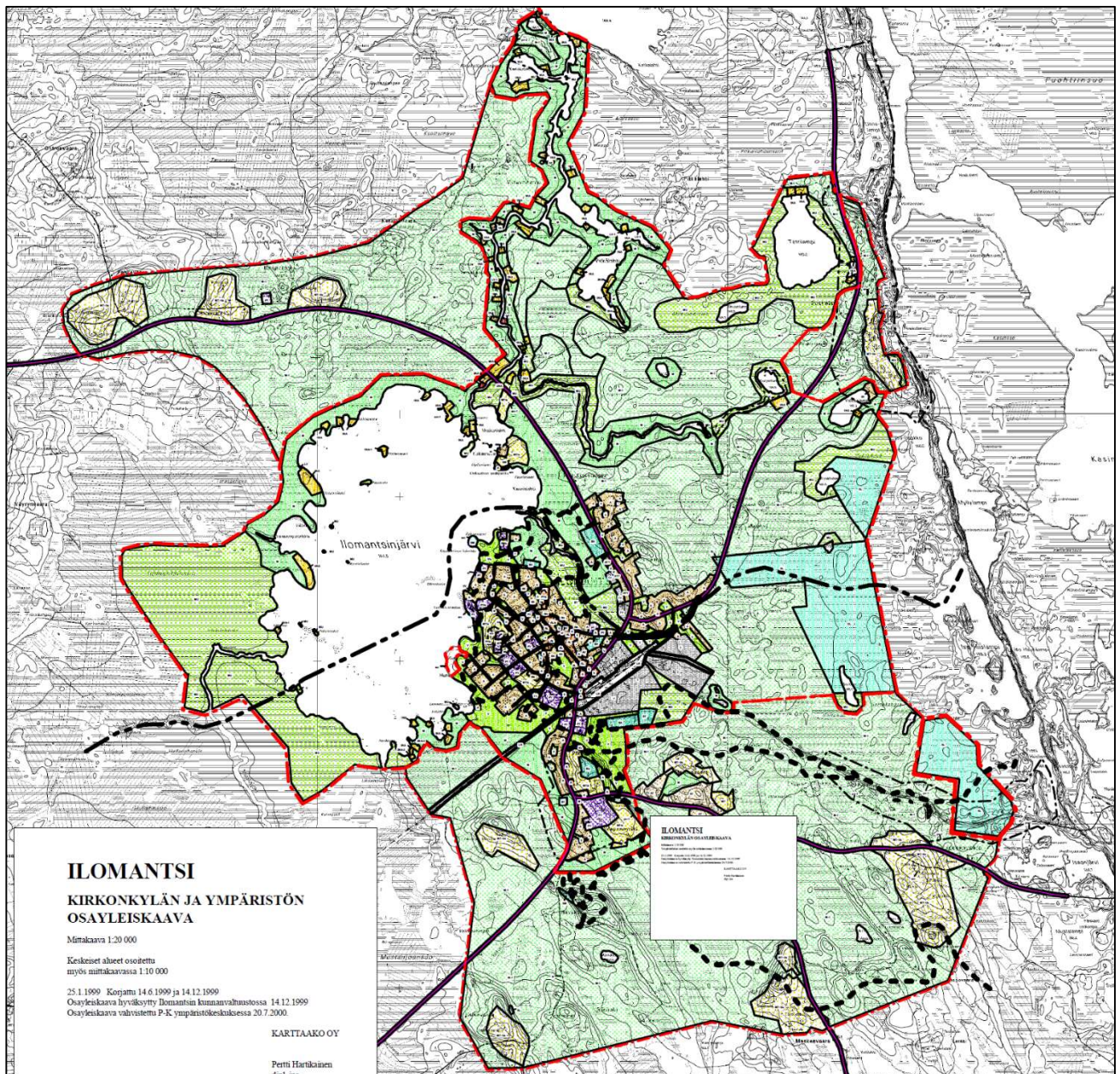
Parpeinpirtti Ilomantsi, Parpeinvaaran museorakennukset ja rajakenraalin maja,  
Kuuksenskaari Ilomantsi, Mallitalo.



**KUVA 3.** Ote Pohjois-Karjalan maakuntahallituksen 26.4.2021 hyväksymästä Pohjois-Karjalan maakuntakaava 2040, 1.vaiheen kaavaluonnoksesta.

### **Yleiskaava**

Osalla suunnittelualuetta on voimassa Kirkonkylän ja ympäristön osayleiskaava, joka on hyväksytty Ilomantsin kunnanvaltuustossa 14.12.1999 ja vahvistettu P-K ympäristökeskuksessa 20.7.2000. (kts. kuva 4).



**KUVA 4: Voimassa oleva Kirkonkylän ja ympäristön yleiskaava.**

### Asemakaava

Kirkonkylällä on tällä hetkellä voimassa vuonna 1988 hyväksytty asemakaava.

### Pohjakartta

Taajama-alueella on käytössä Iloantaan kunnan ylläpitämä numeerinen 1:2000 mittakaavainen asemakaavan pohjakartta. Yleiskaavamuutos laaditaan 1:10 000 mittakaavaiselle peruskartta-aineistolle.

### Rakennusjärjestys

Iloantaan kunnan viimeisin rakennusjärjestys on tullut voimaan 1.6.2007.

## 4 Valtakunnalliset alueidenkäyttötavoitteet (VAT)

Valtioneuvosto päätti uusista valtakunnallisista alueidenkäyttötavoitteista 14.12.2017. Päätös on tullut voimaan 1.4.2018. Päätöksellä valtioneuvosto korvaa valtioneuvoston vuonna 2000 tekemän ja 2008 tarkistaman päätöksen valtakunnallisista alueidenkäyttötavoitteista.

Maakunnan suunnittelussa ja muussa alueiden käytön suunnittelussa on huolehdittava valtakunnallisten alueidenkäyttötavoitteiden huomioon ottamisesta siten, että edistetään niiden toteuttamista (maankäyttö- ja rakennuslaki 24 §).

Valtakunnalliset alueidenkäyttötavoitteet koskevat nyt yleiskaavoitettavaa aluetta erityisesti seuraavilta osin:

### Toimivat yhdyskunnat ja kestävä liikkuminen

- Edistetään koko maan monikeskuksista, verkottuvaa ja hyviin yhteyksiin perustuvaa aluerakennetta, ja tuetaan eri alueiden elinvoimaa ja vahvuuksien hyödyntämistä. Luodaan edellytykset elinkeino- ja yritystoiminnan kehittämiseksi sekä väestökehityksen edellyttämälle riittävälle ja monipuoliselle asuntotuotannolle.
- Edistetään palvelujen, työpaikkojen ja vapaa-ajan alueiden hyvää saavutettavuutta eri väestöryhmien kannalta. Edistetään kävelyä, pyöräilyä ja joukkoliikennettä sekä viestintä-, liikkumis- ja kuljetuspalveluiden kehittämistä.
- Merkittävät uudet asuin-, työpaikka- ja palvelutoimintojen alueet sijoitetaan siten, että ne ovat joukko liikenteen, kävelyn ja pyöräilyn kannalta hyvin saavutettavissa.

### Terveellinen ja turvallinen elinympäristö

- Varaudutaan sään ääri-ilmiöihin ja tulviin sekä ilmastonmuutoksen vaikutuksiin. Uusi rakentaminen sijoitetaan tulvavaara-alueiden ulkopuolelle tai tulvariskien hallinta varmistetaan muutoin.
- Ehkäistään melusta, tärinästä ja huonosta ilmanlaadusta aiheutuvia ympäristö- ja terveyshaittoja.
- Haitallisia terveysvaikutuksia tai onnettomuusriskejä aiheuttavien toimintojen ja vaikutuksille herkien toimintojen välille jätetään riittävän suuri etäisyys tai riskit hallitaan muulla tavoin.

### Elinvoimainen luonto- ja kulttuuriympäristö sekä luonnonvarat

- Huolehditaan valtakunnallisesti arvokkaiden kulttuuriympäristöjen ja luonnonperinnön arvojen turvaamisesta.
- Edistetään luonnon monimuotoisuuden kannalta arvokkaiden alueiden ja ekologisten yhteyksien säilymistä.
- Huolehditaan virkistyskäyttöön soveltuvien alueiden riittävydestä sekä viheralueverkoston jatkuvuudesta.

## 5 Tausta-aineisto ja selvitykset

Kaavasuunnittelussa hyödynnetään aikaisempia maakunta- ja yleiskaavojen yhteydessä tehtyjä selvityksiä. Kaavaprosessin aikana tehdään seuraavat täydentävät selvitykset:

- luonto- ja maisemaselvitys
- rakennetun kulttuurihistorian selvitys
- muinaisjäännösinventointi
- emätilaselvitys rannoille

## 6 Arvioitavat vaikutukset

Kaavaratkaisusta aiheutuvien vaikutusten arvioinnin keskeisenä tarkoituksena on tukea kaavan päätöksentekoprosessia. Toisaalta vaikutustarkastelu ohjaa suunnitteluratkaisuja ja toimii osaltaan perusteena kaavaan lopullisesti valittaville maankäytöllisille aluevarauksille ja kaavamerkinnöille.

Maanomistajien ja eri intressitahojen sekä suunnittelijoiden välisen osallistuvan suunnittelun ja edelleen vaikutusten arviointien kautta pyritään välttämään nykyrakennetta huonontavia suunnitteluratkaisuja sekä kehittämään alueen maankäytöllistä ja ympäristöllistä kokonaisuutta.

Suunnittelun yhteydessä arvioidaan tarvittavissa määrin vaikutukset:

- taajamarakenteeseen, kyläalueisiin, ranta-alueisiin
- rakennettuun ympäristöön / kulttuuriympäristöön
- kunnallisteknisiin verkostoihin, liikenneverkkostoon
- luontoarvoihin, viher- ja ulkoilureittiyhteyksiin

## 7 Osalliset

Maankäyttö- ja rakennuslain (1.1.2000) myötä kaavoituksen ominaisuuksiin on kuulunut huolehtia siitä, että eri intressiryhmien (osallisten) mahdollisuus osallistua asioiden käsittelyyn on riittävän laajaa, oikeisiin asioihin kohdistuvaa ja oikein ajoittuvaa. Suunniteltuun osallistutetaan päättäjät, kuntalaiset ja ne intressiryhmät, joita tarkastelun alueen kehittäminen erityisesti koskettaa. Osallisia ovat kaikki ne, joiden asumiseen, työntekoon tai muihin oloihin kaava saattaa vaikuttaa. Lisäksi osallisia ovat ne viranomaiset ja yhteisöt, joiden toimialaa suunnittelussa käsitellään.

Tämän hankkeen osalta keskeiset osalliset:

- Ilomantsin kunta, hallintokunnat, päättäjät
- Maanomistajat, asukkaat, kuntalaiset
- Pohjois-Karjalan ELY-keskus ympäristö ja luonnonvarat -vastuualue
- Pohjois-Savon ELY-keskus liikenne- ja infrastruktuuri / Väylä-virasto
- Pohjois-Karjalan maakuntaliitto
- Museovirasto
- Pohjois-Karjalan sähkö Oy
- Pohjois-Karjalan pelastuslaitos
- Teknisten verkkojen haltijat
- Metsäkeskus
- Pohjois-Karjalan Virkistysreitistöyhdistys ry
- Ikonvaaran, Sonkajan, Kuuksenvaaran ja Mekrijärven seudun kyläyhdistykset
- Ilomantsin matkailuyhdistys

### 7.1 Osallistumisen ja vuorovaikutuksen järjestäminen

Kaikista merkittävistä kuulemis- ja päätöksentekovaiheista ilmoitetaan Ilomantsin kunnan ilmoitustaululla ja internet -sivuilla [www.ilomantsi.fi](http://www.ilomantsi.fi) sekä kunnan virallisessa ilmoituslehdessä. Kaava-aineistot pidetään nähtävillä kunnanvirastossa ja kunnan nettisivuilla. Yleiskaava laaditaan vuorovaikutteisesti keskeisiä osallisia kuullen.

Osallistumis- ja arviointisuunnitelma on nähtävillä kunnan ilmoitustaululla ja internet -sivuilla koko kaavahankkeen ajan.

## 7.2 Suunnitteluvaiheet ja aikataulu

### **Työn käynnistäminen, kaavan valmisteluvaihe** **loppuvuosi 2019 - kesä 2021**

- Osallistumis- ja arviointisuunnitelman (OAS) ja kaavaluonnoksen laatiminen (MRL 62 §, 63 §)
- Aloitusvaiheen viranomaisneuvottelu kesä 2020
- Selvitysten valmistuminen 2020
- Kaavan valmisteluvaiheessa keväällä 2021 maanomistajille suunnatut neuvottelutilaisuudet

**Käsittely:** OAS:n ja kaavaluonnoksen käsittely kuntaympäristölautakunnassa ja asettamisen nähtäville.

**Osallistuminen:** Mahdollisuus esittää mielipiteitä OAS:sta ja kaavaluonnoksesta (MRA 30 §). Lausuntopyyntö ja neuvottelut osallisten kanssa tarvittavissa määrin.

**Tiedottaminen:** vireilletulosta, OAS:n ja kaavaluonnoksen nähtäville asettamisista ja neuvotteluista ilmoitetaan kuulutuksilla kunnan virallisessa ilmoituslehdessä, ilmoitustaululla ja internet -sivulla [www.ilomantsi.fi](http://www.ilomantsi.fi).

### **Kaavaehdotus** **syksy - loppuvuosi 2021**

- Kaavaehdotuksen laatiminen: kaavakartta ja kaavaselostus
- Kaavaehdotuksen esittelytilaisuudet

**Käsittely:** Kaavaehdotuksen käsittely kuntaympäristölautakunnassa ja asettaminen nähtäville (MRA 19 § yleiskaava).

**Osallistuminen:** Kaavaehdotus asetetaan nähtäville ja pyydetään lausunnot (MRA 20 §). Mahdollisuus jättää muistutuksia. Viranomaisneuvottelu tarvittaessa lausuntojen ja muistutusten saavuttua.

**Tiedottaminen:** Kuten edellä

### **Kaavan hyväksymiskäsittely** **alkuvuosi 2022**

- Saatujen lausuntojen ja muun palautteen käsittely, vastineiden laadinta
- Kaavaehdotuksen tarkistaminen tarvittaessa

**Käsittely:** Kaavaehdotuksen käsittely kuntaympäristölautakunnassa, kunnanhallituksessa ja hyväksyminen valtuustossa (MRL 37 § yleiskaava).

**Osallistuminen:** Mahdollinen valitusprosessi. Kaavan hyväksymispäätöksen laillisuudesta voi valittaa Itä-Suomen hallinto-oikeuteen.

**Tiedottaminen:** Hyväksymispäätöksestä kuulutetaan kunnan ilmoitustaululla ja internet -sivuilla sekä kunnan virallisessa ilmoituslehdessä.



## 8 Yhteystiedot

### 8.1 Kaavan hallinnollinen käsittely

**Ilomantsin kunta**  
Soihtulantie 7  
82900 ILOMANTSI

Tekninen johtaja Jarno Saastamoinen  
Puh. 040 104 3301  
sähköposti: [jarno.saastamoinen@ilomantsi.fi](mailto:jarno.saastamoinen@ilomantsi.fi)

Kaavatyötä on ohjannut kunnan muodostama kaavatyöryhmä.  
Työryhmään ovat kuuluneet kuntaympäristölautakunnasta Eila Piippo, Sauvo Henttonen  
ja kunnanhallituksesta Olli Puhakka.

### 8.2 Kaavanlaadinta

**Maankäytönsuunnittelu Kaavaharju**  
Leväsentie 23  
70780 KUOPIO

Kaavoitusinsinööri Jorma Harju  
Puh. 044 596 3111  
Sähköposti: [jorma.harju@kaavaharju.fi](mailto:jorma.harju@kaavaharju.fi)  
[www.kaavaharju.fi](http://www.kaavaharju.fi)