



Encuesta Nacional de Empleo

Principales resultados trimestre móvil mayo-julio de
2022

INSTITUTO NACIONAL DE ESTADÍSTICAS
30 agosto 2022



Contenidos

- Consideraciones generales de la encuesta
- Principales indicadores del mercado laboral
- Estimación sintética de personas ocupadas en Actividades Características del Turismo (ACT)
- Conclusiones

1.

Consideraciones generales de la encuesta

- Base de datos conformada solo por **encuestas completas que pasan los controles de calidad**. La **tasa de logro del trimestre móvil mayo-julio de 2022 fue de 84,8%**, equivalente a **33.614 viviendas que entraron a cálculo**.
- **Aseguramiento de cobertura de la muestra**. Es posible asegurar que los sesgos estimados se mantienen dentro de los parámetros aceptables, aunque se dan alertas en los boletines regionales y tabulados sobre algunas desagregaciones de los datos.
- **El error absoluto de la tasa de desocupación es de 0,4 puntos porcentuales (pp)**.
- Aplicación de un modelo de **ajuste por no respuesta** vía *propensity score*, además de un **suavizamiento a los factores de expansión** para atenuar los valores atípicos. Calibración por grupos de edad, sexo, nacionalidad y región en base a las **proyecciones poblacionales base censo 2017**, buscando controlar, junto al resto de los ajustes al factor de expansión, posibles sesgos de la muestra.
- **Distribución balanceada de la muestra en las semanas de recolección que conforman el mes y el trimestre**. La recolección de la submuestra de julio fue entre el **11 de julio y el 08 de agosto de 2022**.

2.

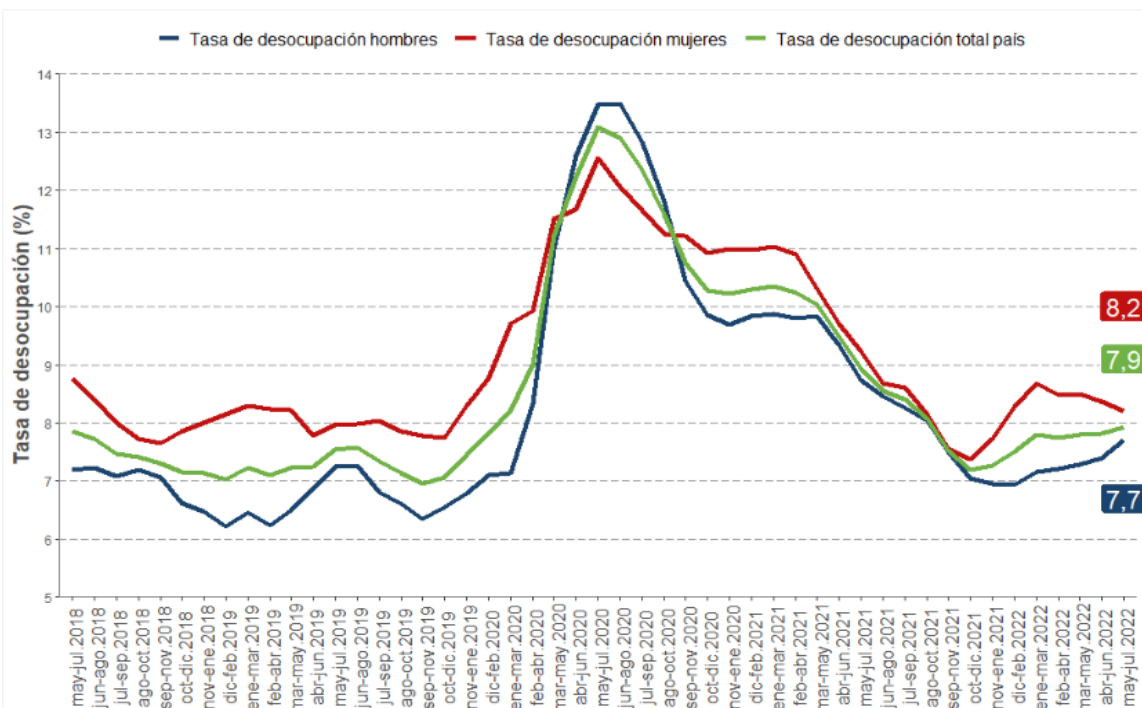
Principales indicadores del mercado laboral

Situación fuerza de trabajo	Estimación (totales* y %)	Variación doce meses	
		(% y pp.)	(totales*)
Población en edad de trabajar	16.082.690	1,0	158.855
Personas dentro de la fuerza de trabajo	9.610.900	7,4	662.572
Personas ocupadas	8.849.831	8,6	700.883
Personas desocupadas	761.069	-4,8	-38.311
<i>Cesantes</i>	693.788	-5,8	-42.988
<i>Buscan trabajo por primera vez</i>	67.281	7,5	4.677
Personas fuera de la fuerza de trabajo	6.471.790	-7,2	-503.717
<i>Iniciadores</i>	59.199	-1,1	-658
<i>Inactivos potencialmente activos</i>	829.084	-24,3	-266.006
<i>Inactivos habituales</i>	5.583.507	-4,1	-237.053
Tasa de desocupación (%)	7,9	-1,0	-
Tasa de ocupación (%)	55,0	3,8	-
Tasa de participación (%)	59,8	3,6	-

*Los totales estimados podrían diferir de la suma de sus componentes, como consecuencia del redondeo propio de los factores de expansión

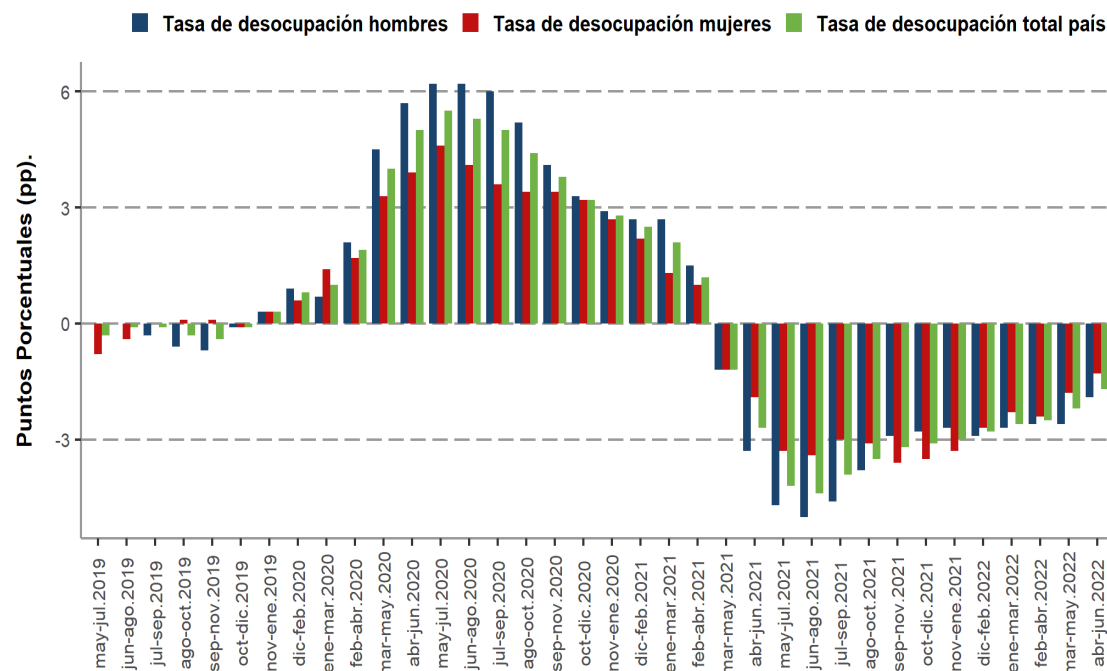
- La tasa de desocupación anotó 7,9%, registrando una disminución de 1,0 pp. en doce meses, lo que representó la decimoquinta disminución anual consecutiva.
- Con respecto al trimestre móvil anterior (datos con ajuste estacional), la tasa de desocupación no registró variación. Según sexo, los hombres presentaron una variación positiva de 0,2 pp. y las mujeres una negativa de 0,1 pp.

Evolución de la tasa de desocupación (2018-2022)



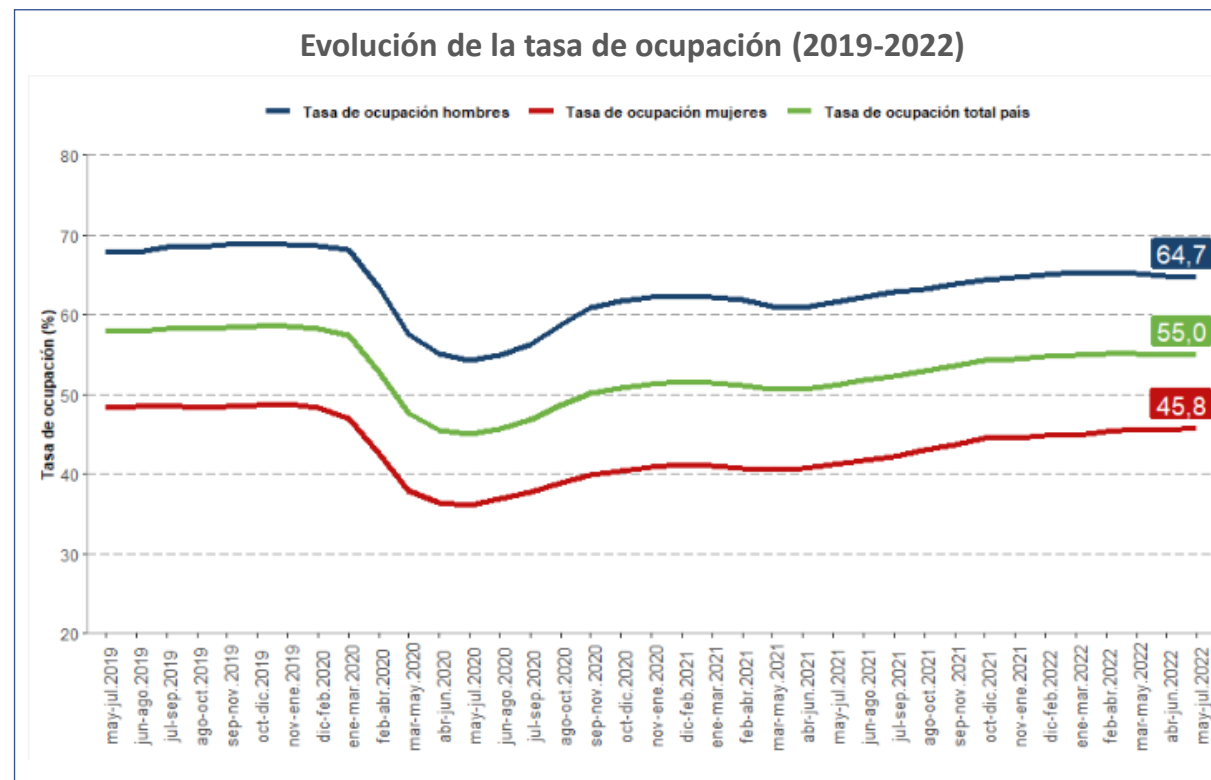
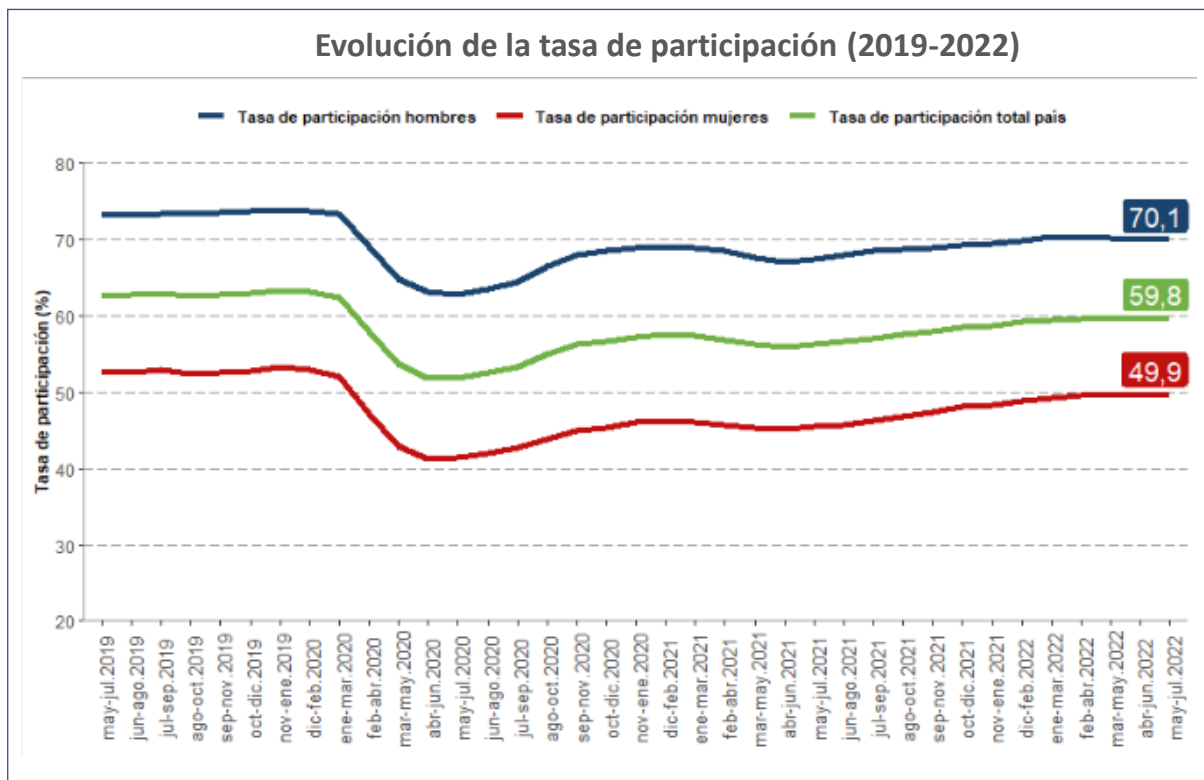
La tasa de desocupación de las mujeres fue de 8,2%, en tanto dicha estimación fue de 7,7% para los hombres.

Evolución de la tasa de desocupación en doce meses (Variaciones en puntos porcentuales)



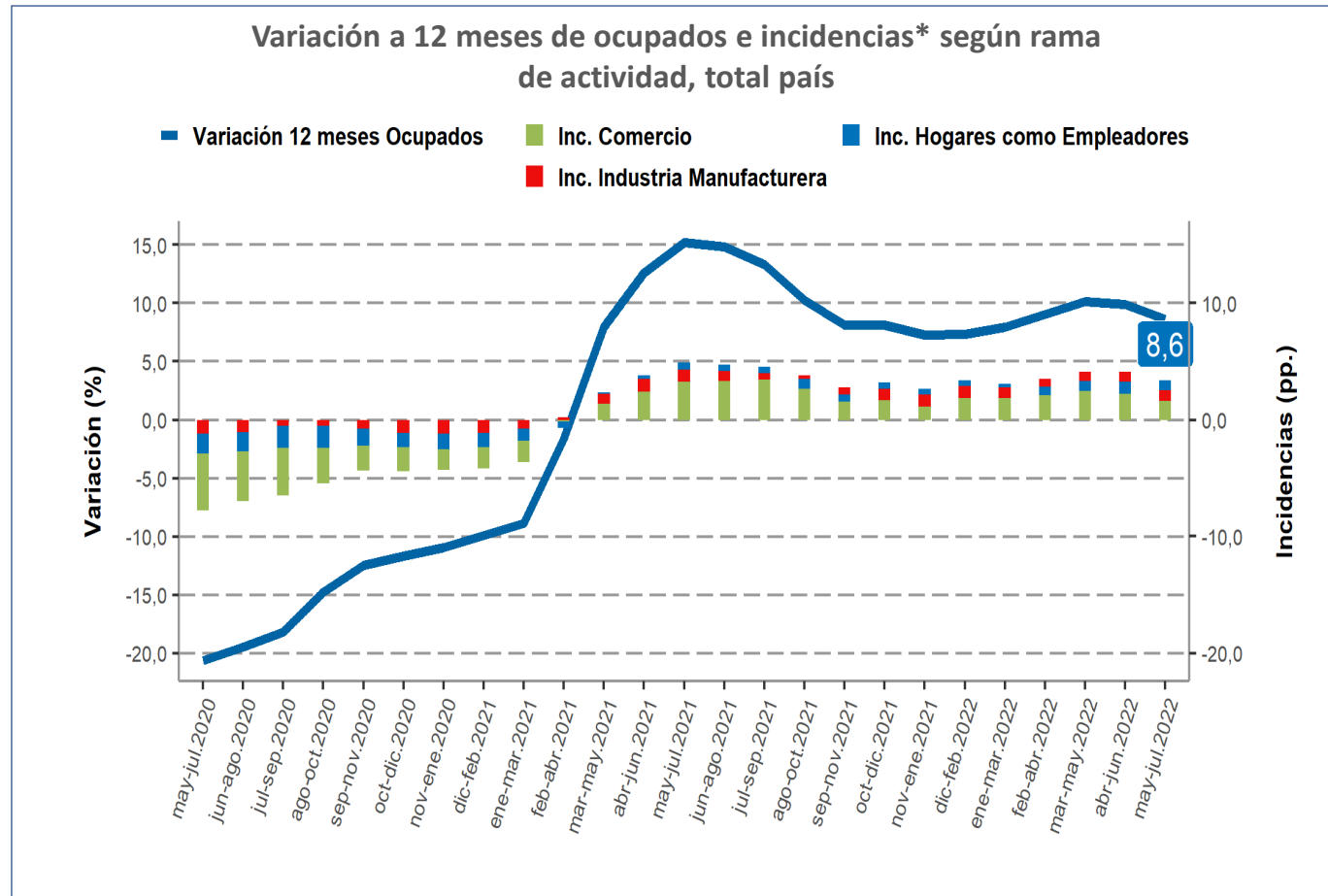
Sostenidas disminuciones en doce meses

- En doce meses se sostienen las expansiones anuales de las tasas de participación y ocupación, alcanzando las tasas más altas desde el trimestre móvil enero-marzo de 2020. Con respecto al trimestre móvil previo, ambas tasas aumentaron para las mujeres (0,2 y 0,3 pp., respectivamente), en tanto los hombres presentan una disminución en la tasa de ocupación (-0,2 pp.) y nula variación en la tasa de participación.



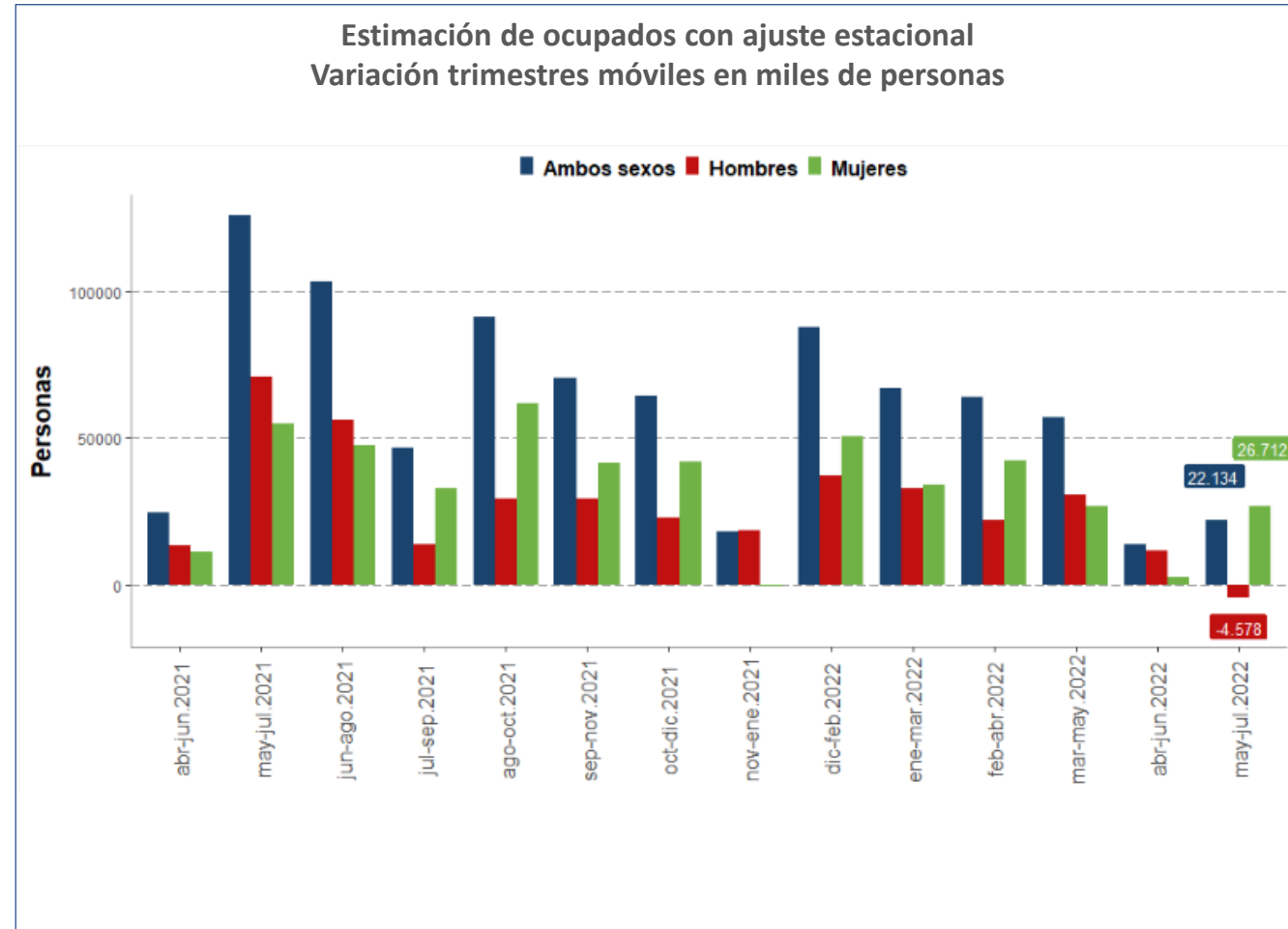
*Intervalo de confianza del trimestre móvil MJJ 2020 fue: TP (51,1%:52,5%) TO (44,3%:45,8%). El IC del trimestre móvil MJJ 2022 está por fuera del IC del trimestre móvil MJJ 2020.

- En doce meses, el ascenso de la población ocupada (8,6%) se fundamentó por **comercio** (8,5%), **industria manufacturera** (9,4%) y **hogares como empleadores** (27,9%).
- Los principales descensos se presentaron en administración pública (-0,7%) y suministro de electricidad (-2,6%).

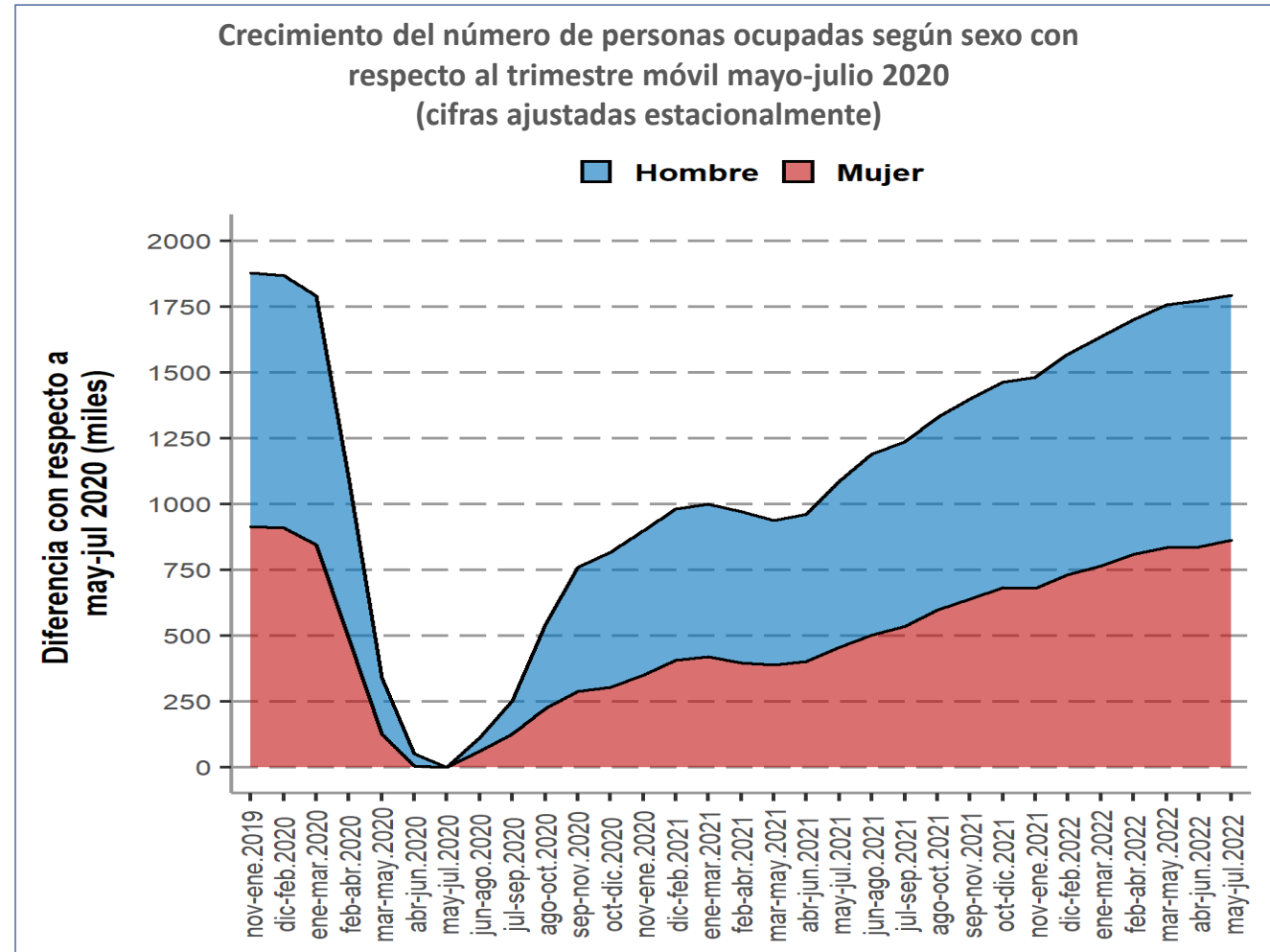


(*) Corresponden a los tres sectores económicos que registraron las mayores incidencias positivas en el último trimestre móvil.

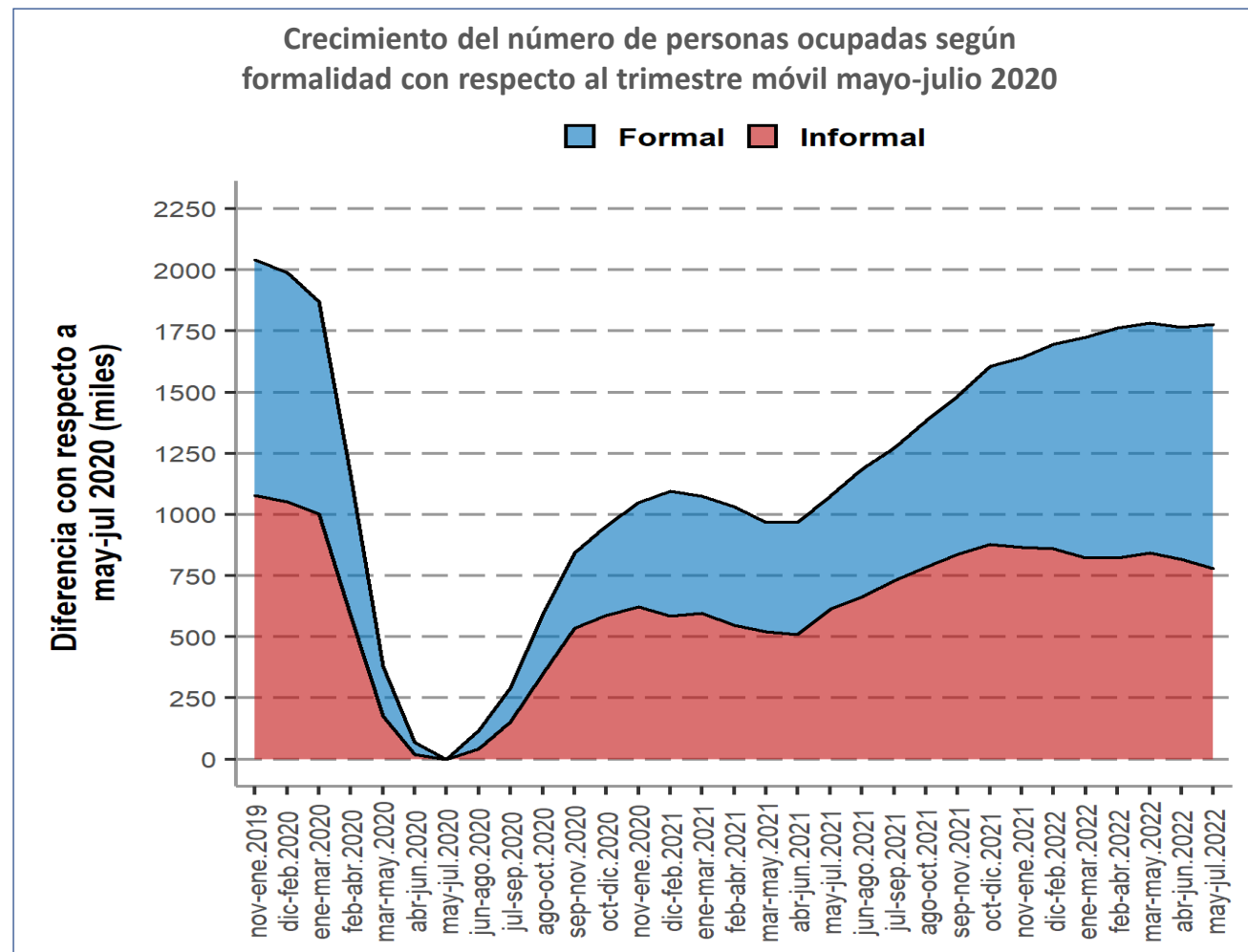
- Las personas ocupadas registraron un aumento trimestral de 0,2%, correspondiente a 22.134 personas → Decimocuarto aumento consecutivo de personas ocupadas después de las disminuciones observadas en los trimestres móviles febrero-abril 2021 y marzo-mayo de 2021, hace un año.
- Según sexo, la variación de ocupados con respecto al trimestre móvil anterior sigue distintas trayectorias. Los hombres disminuyeron un 0,1% (-4.578 personas) y las mujeres aumentaron un 0,7% (26.712 personas).



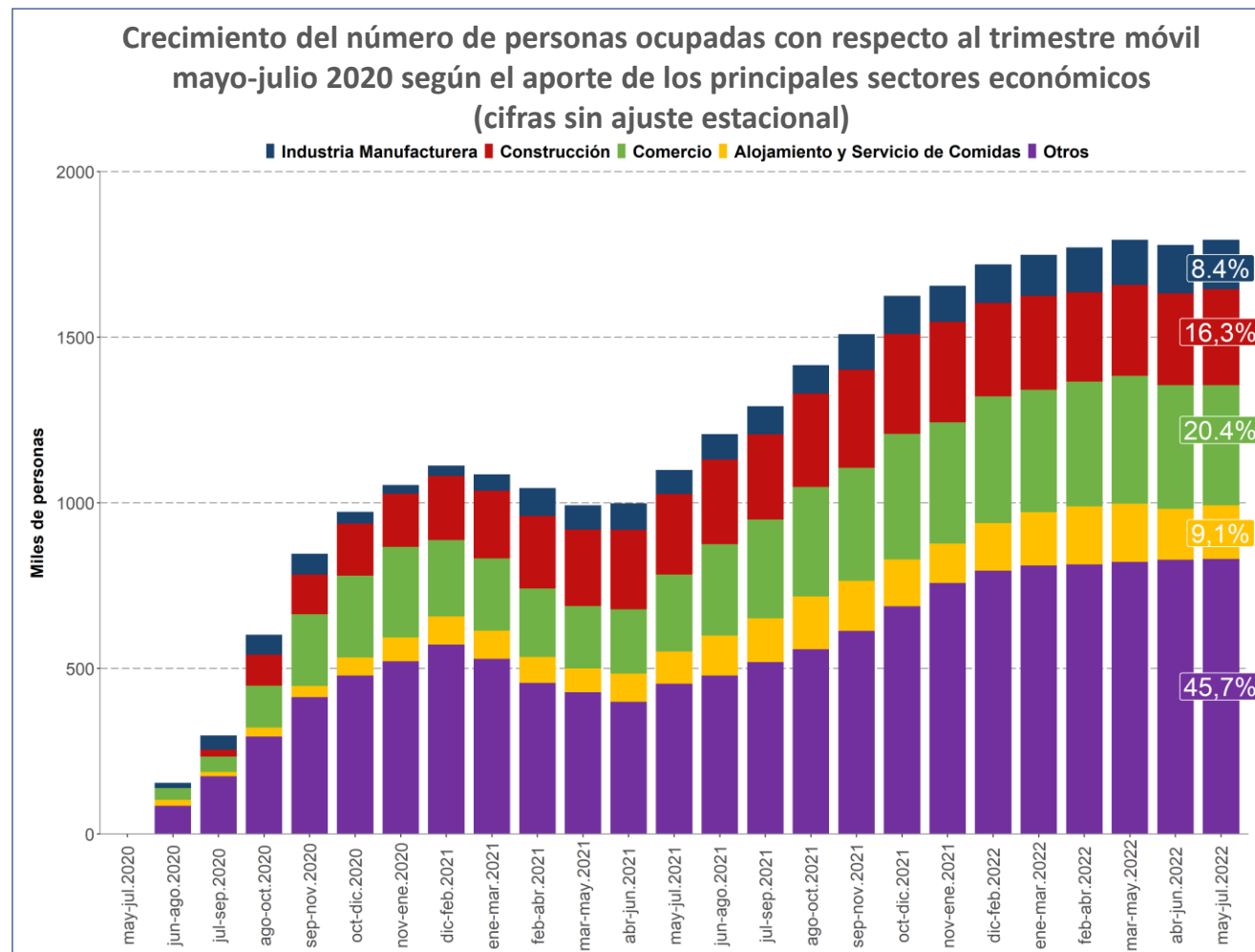
- Con respecto al punto más bajo observado en 2020 (trimestre móvil mayo-julio), se constata un aumento acumulado de **931.400 hombres ocupados** y **863.360 mujeres ocupadas**, implicando un alza acumulada total de 1.794.760 personas ocupadas a nivel nacional, **recuperando 96,8% de las ocupaciones que se perdieron en el peor momento de la pandemia.**
- Según sexo, esta recuperación es del **98,2% en hombres** y **95,2% en mujeres.**



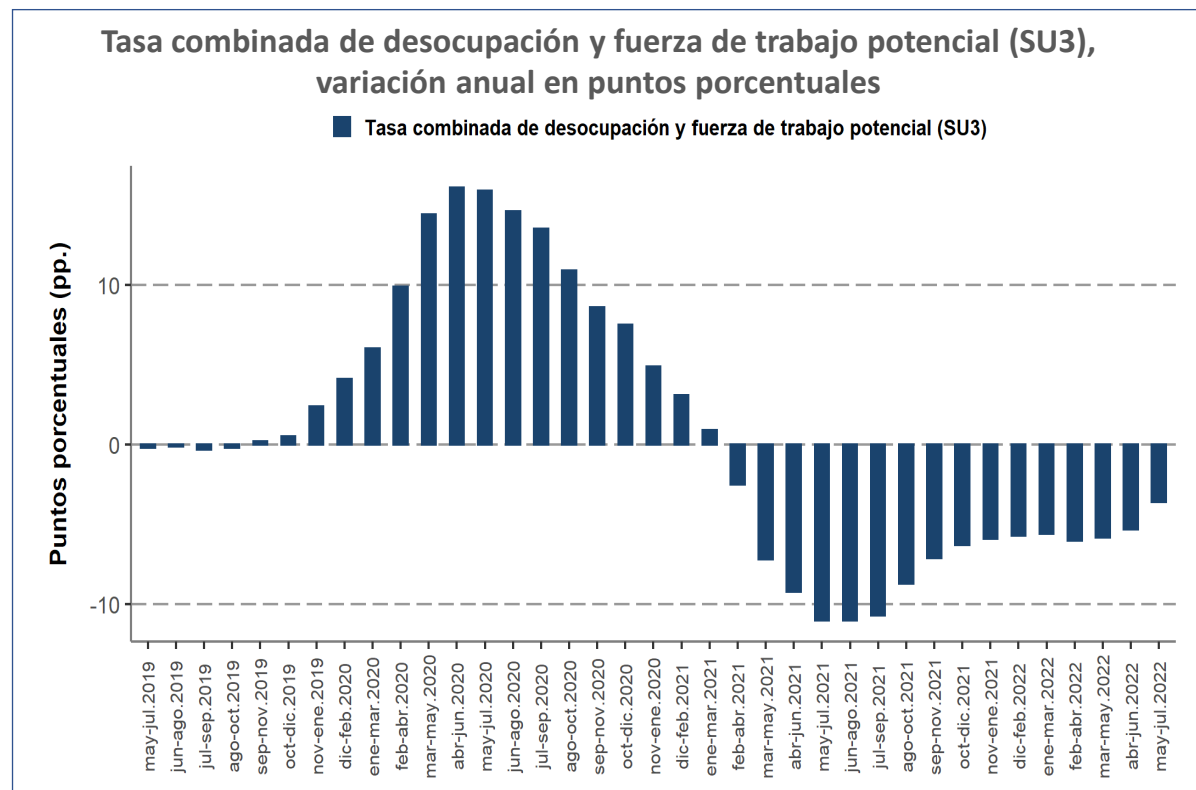
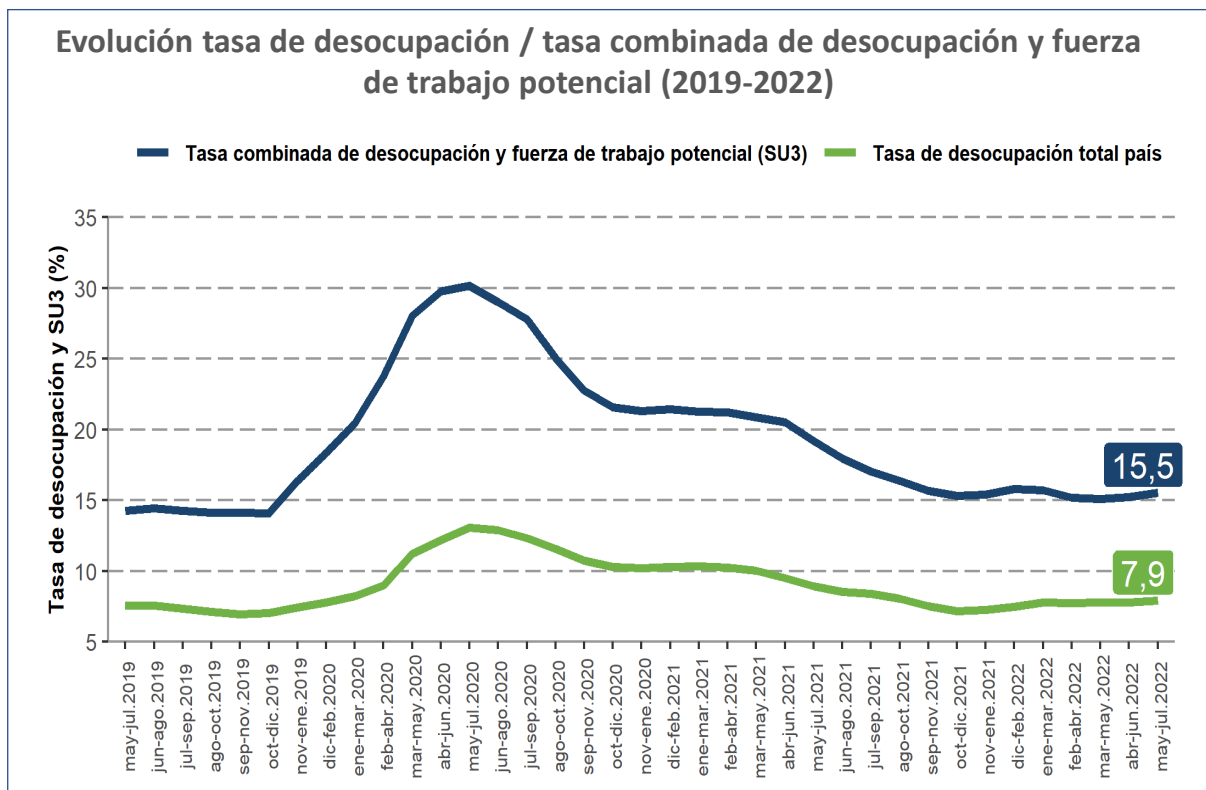
- Con respecto al punto más bajo observado en 2020 (trimestre móvil mayo-julio), se constata un aumento acumulado de **996.824 ocupaciones formales y 779.814 informales**, acumulando un alza total de 1.776.638 personas ocupadas a nivel nacional (96,7%, dato **SIN** ajuste estacional).
- Ya se recuperó el **100% de las ocupaciones formales** desde el peor momento de la pandemia, mientras que las ocupaciones informales alcanzaron una tasa de recuperación de 84,1%.
- En las ocupaciones informales, cuya recuperación aún no alcanza el 100%, destaca que Construcción (+23.797 personas, 124,7%) e Industria Manufacturera (+5.187 personas, 113,1%) si bien han creado ocupaciones, no alcanzan a compensar la falta de recuperación de otros sectores, como Alojamiento y servicio de comidas (-16.624 personas, 81,7%), Comercio (-42.664 personas, 80,2%) y, principalmente, Agricultura y pesca (-78.765 personas, 29,1%).



- Desde el trimestre móvil mayo-julio de 2020, se han recuperado el 96,7% de las ocupaciones (dato **SIN** ajuste estacional), equivalente a 1.776.638 personas.
- Crecimiento fundamentado por los sectores de **comercio, construcción y alojamiento y servicio de comidas**, cuyas tasas de recuperación sectorial son a la fecha de **83,4%, 108,5% y 72,2%**, respectivamente.
- En conjunto, para el último trimestre móvil, **estos sectores aportaron el 45,8% de las ocupaciones recuperadas**, liderados por el aporte de comercio (20,4 pp.), construcción (16,3 pp.) y alojamiento y servicio de comidas (9,1 pp.).

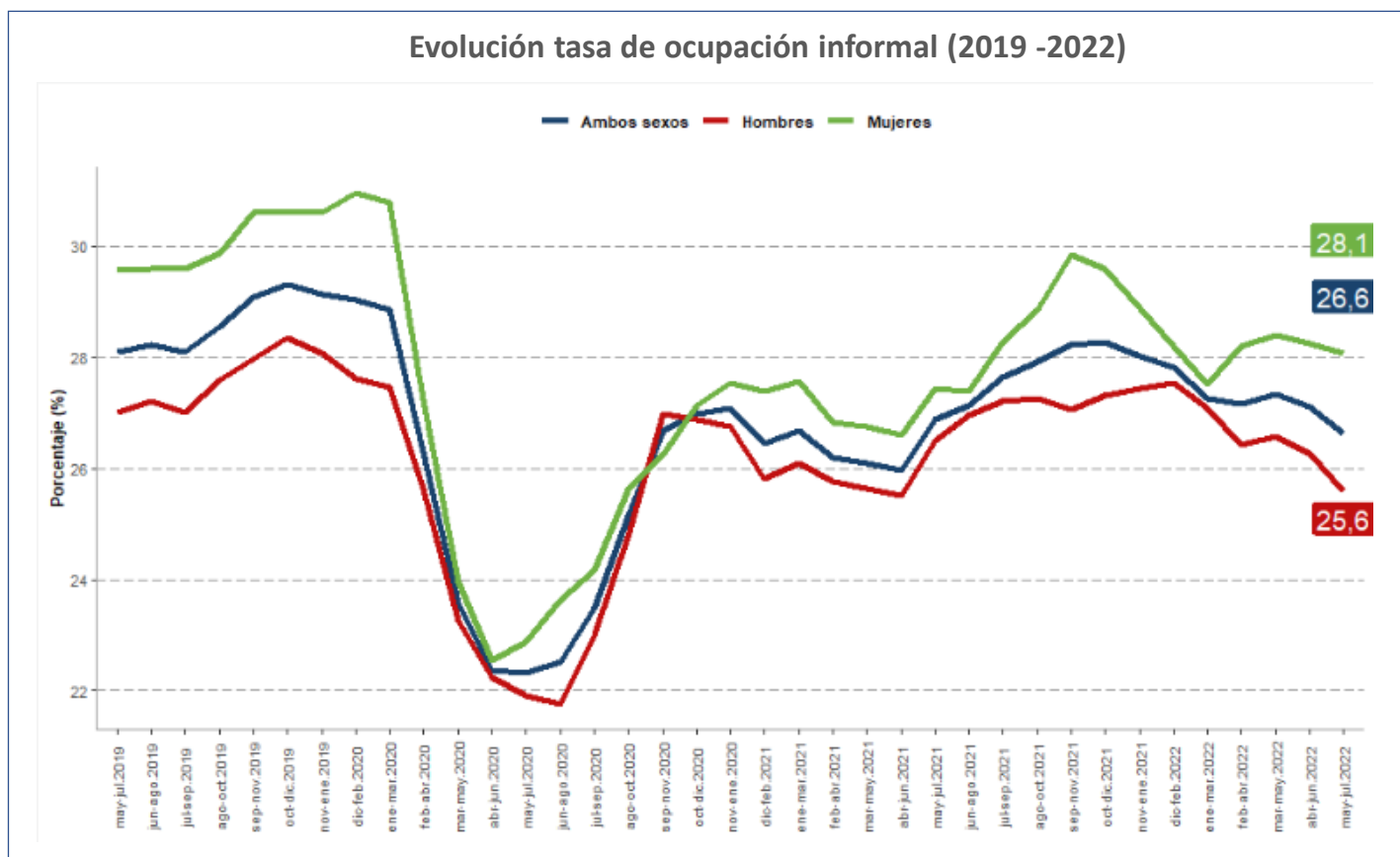


- Los inactivos potencialmente activos (fuerza de trabajo potencial) sostuvieron su dinámica decreciente en doce meses, alcanzando **829.084 personas** y anotando un aumento respecto al trimestre móvil anterior de 3,7% (29.869 personas adicionales).
- El nivel más alto de fuerza de trabajo potencial se alcanzó en el trimestre móvil abril-junio de 2020, equivalente a 2.017.759 personas.
- Sostenidas disminuciones anuales de la tasa combinada de desocupación y fuerza de trabajo potencial (-3,7 pp. en última medición), alcanzando **15,5%** en este trimestre. La tasa más alta se registró en el trimestre móvil MJJ 2020 con 30,2%*.



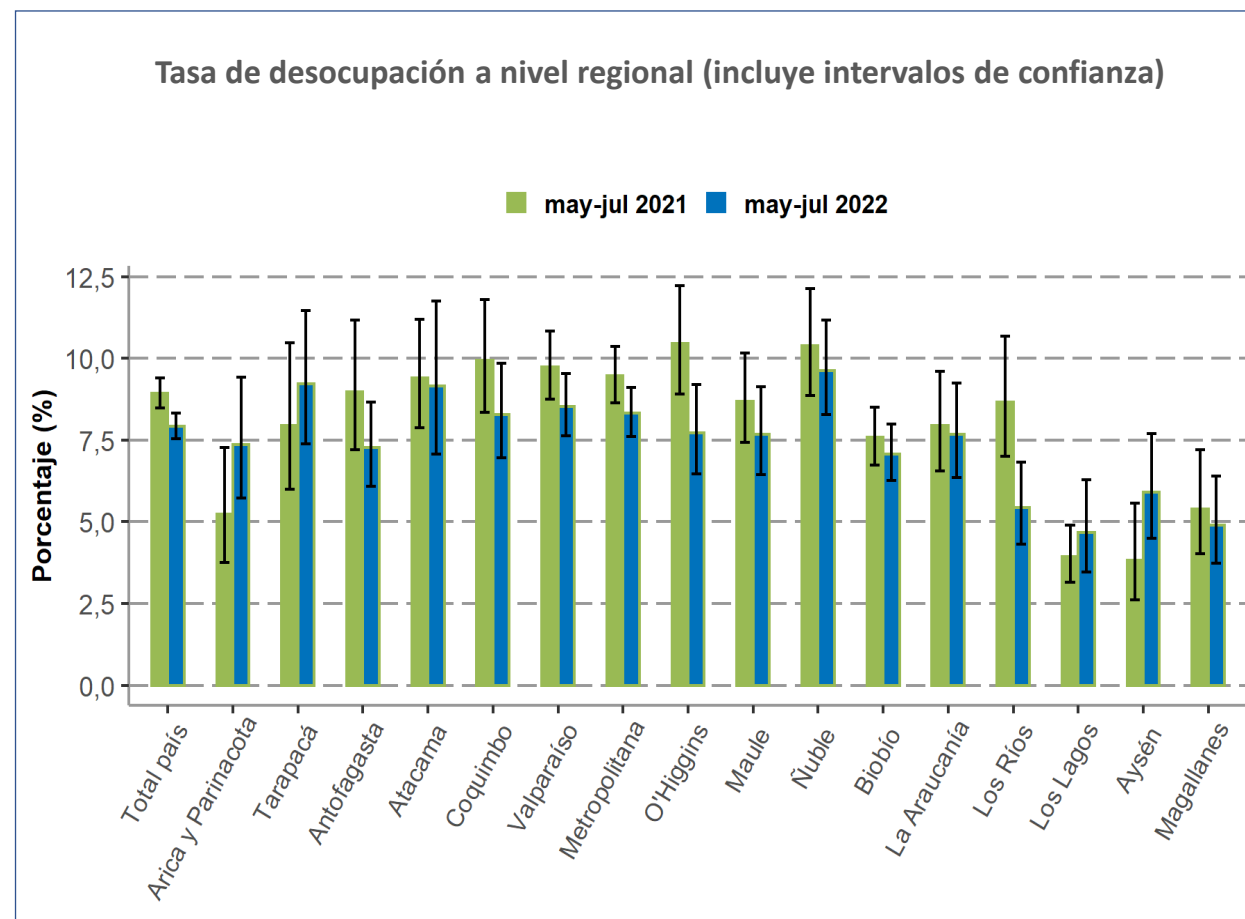
*IC del trimestre móvil MJJ 2020 fue: SU3 (29,3%:31,1%). El IC del trimestre móvil MJJ 2022 está por fuera del IC del trimestre móvil MJJ 2020.

- La tasa de ocupación informal se situó en **26,6%**, con un retroceso de 0,3 pp. en un año y una disminución de 0,5 pp. respecto al trimestre móvil anterior.
- Con respecto a la estimación de ocupados informales, se registró un aumento en doce meses de 7,6%, menor al aumento total de la ocupación (8,6%). Según sector económico, el ascenso se debió, principalmente, a **hogares como empleadores (44,6%) y comercio (6,5%)**.



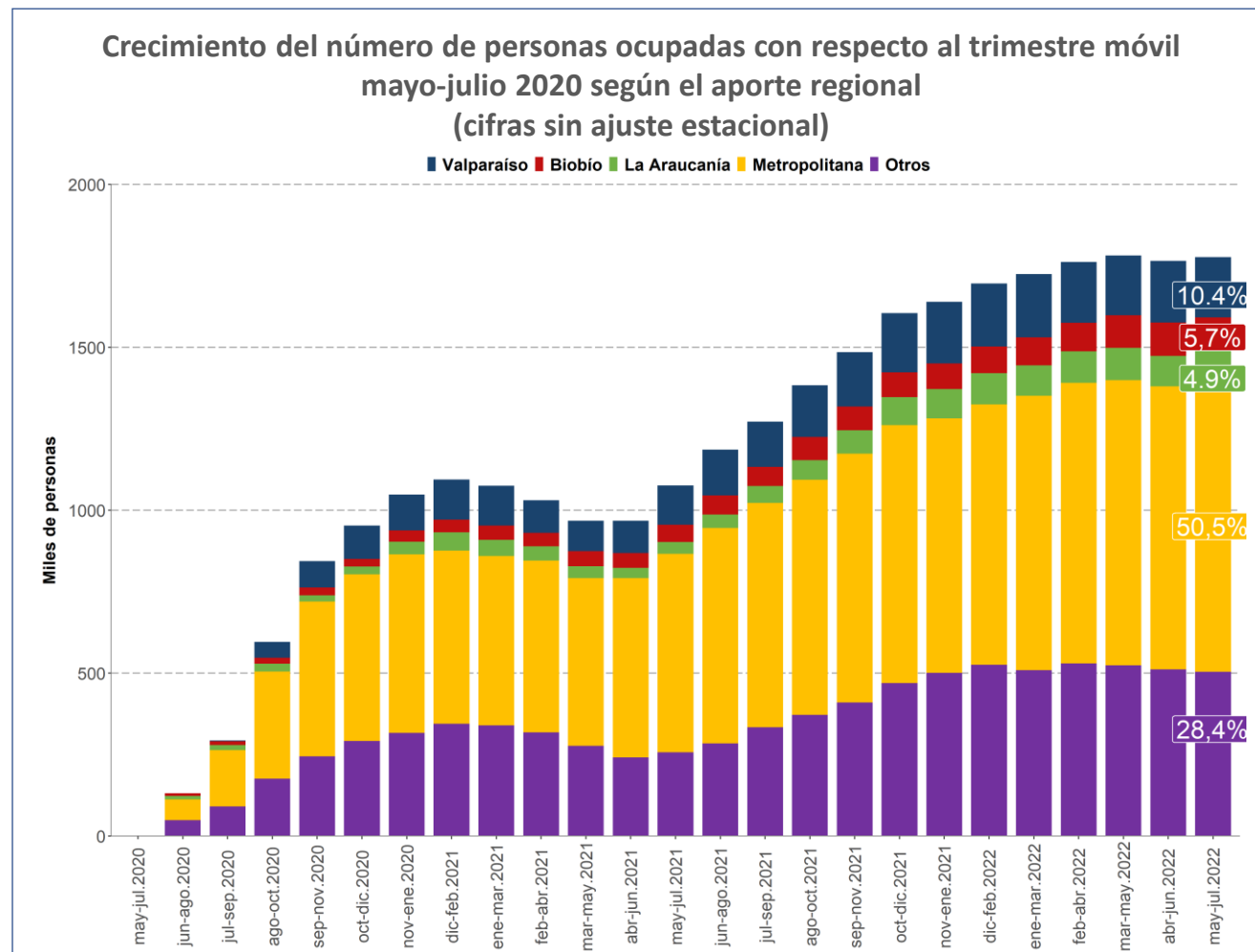
*IC de la TOI del trimestre móvil MJJ fue: (21,5;24,2). El IC del trimestre móvil MJJ 2022 está por fuera del IC del trimestre móvil MJJ 2020.

- A nivel regional, la única disminución estadísticamente significativa de la tasa de desocupación en doce meses se registró en la región de Los Ríos.
- **Las tasas más altas se registran** en las regiones de: Ñuble (9,6%), Tarapacá (9,2%), Atacama (9,2%) y Valparaíso (8,5%).
- Con respecto al trimestre móvil anterior, se destacan las variaciones negativas en Coquimbo (-1,0 pp.), La Araucanía (-0,4 pp.) y Aysén (-0,4 pp.).



*Incluye intervalo de confianza para ambas estimaciones

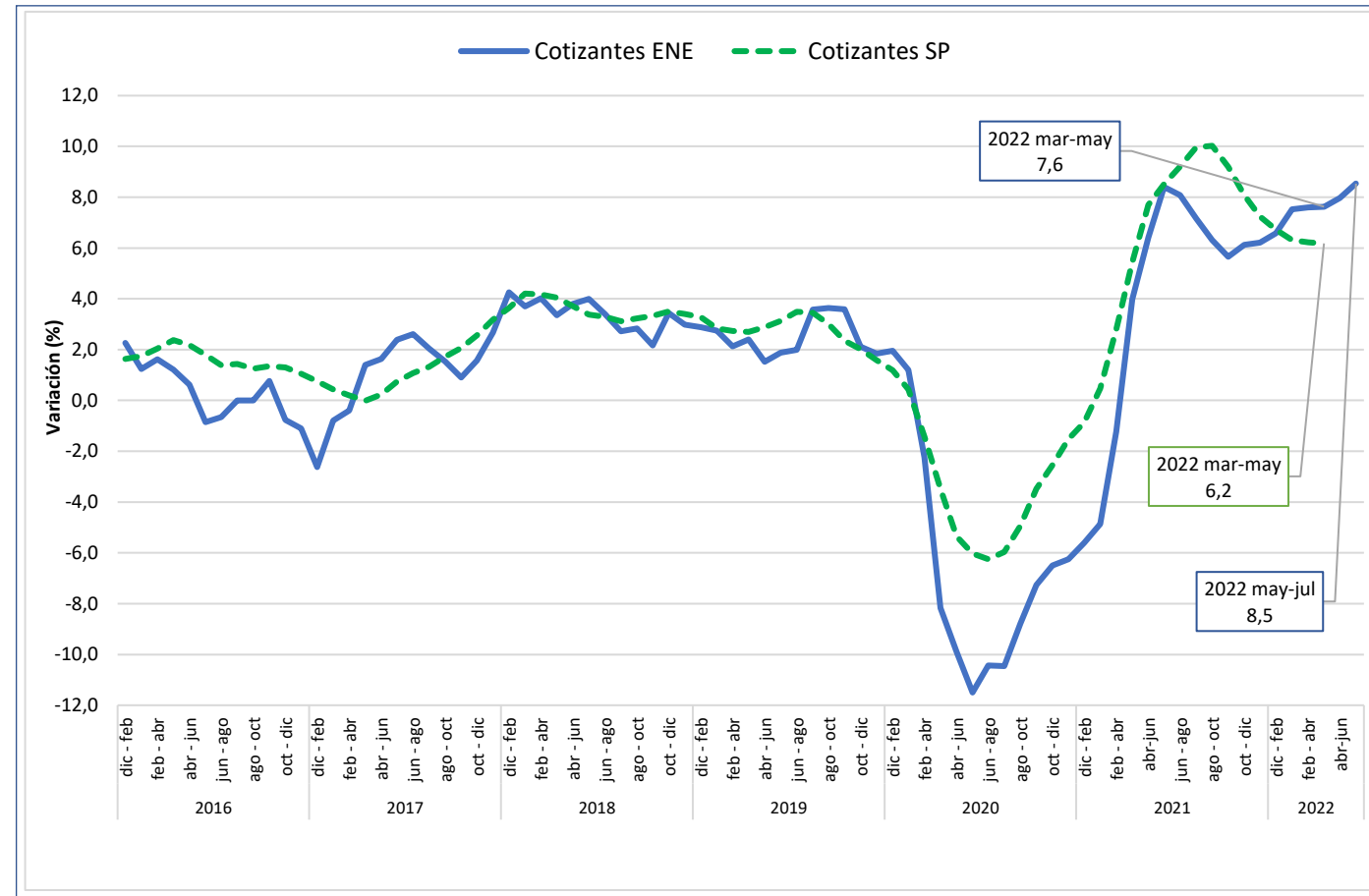
- Según región se constata que esta recuperación fue incidida principalmente por las regiones **Metropolitana, Valparaíso y Biobío, cuyas tasas de recuperación son a la fecha de 116,1%, 95,0% y 82,6%, respectivamente.**
- En conjunto, para el último trimestre móvil, estas regiones aportaron el **66,6%** de las ocupaciones recuperadas.
- Las regiones con tasas de recuperación más altas se registraron en Aysén (142,9%), Metropolitana (116,1%) y Antofagasta (113,0%).



- Para el trimestre marzo - mayo de 2022, la variación en doce meses del número de cotizantes según la SP registró un crecimiento de 6,2%, igual al trimestre móvil anterior.
- De igual manera, la ENE continuó su dinamismo al alza con un aumento de 7,6% en el período comparable con el registro administrativo y resultados también positivos en los siguientes trimestres móviles abril-junio y mayo-julio de 2022 (8,0% y 8,5%, respectivamente).

Evolución de variación anual de cotizantes, estimación (ENE) y series estadísticas del sistema de pensiones (SP)

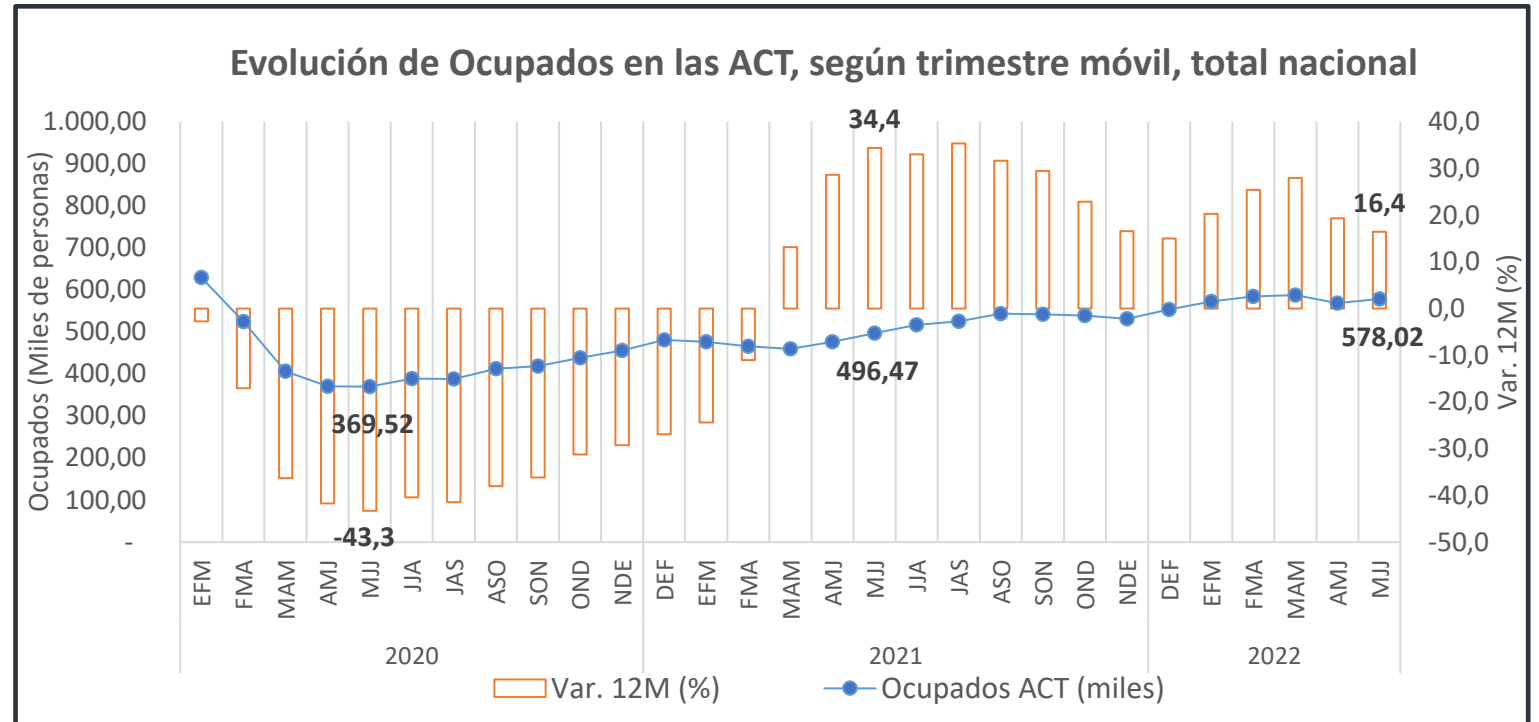
Trimestres móviles 2016-2022



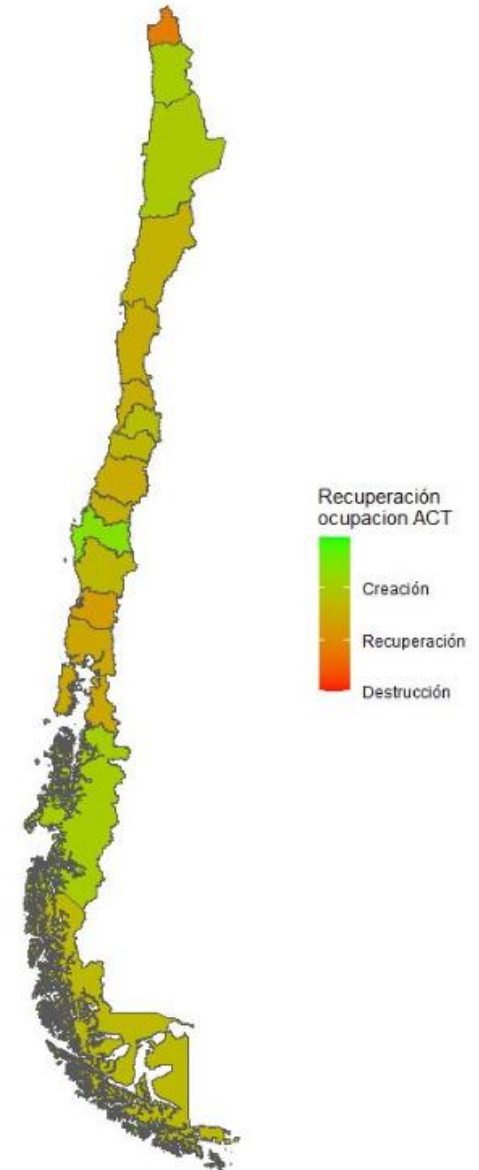
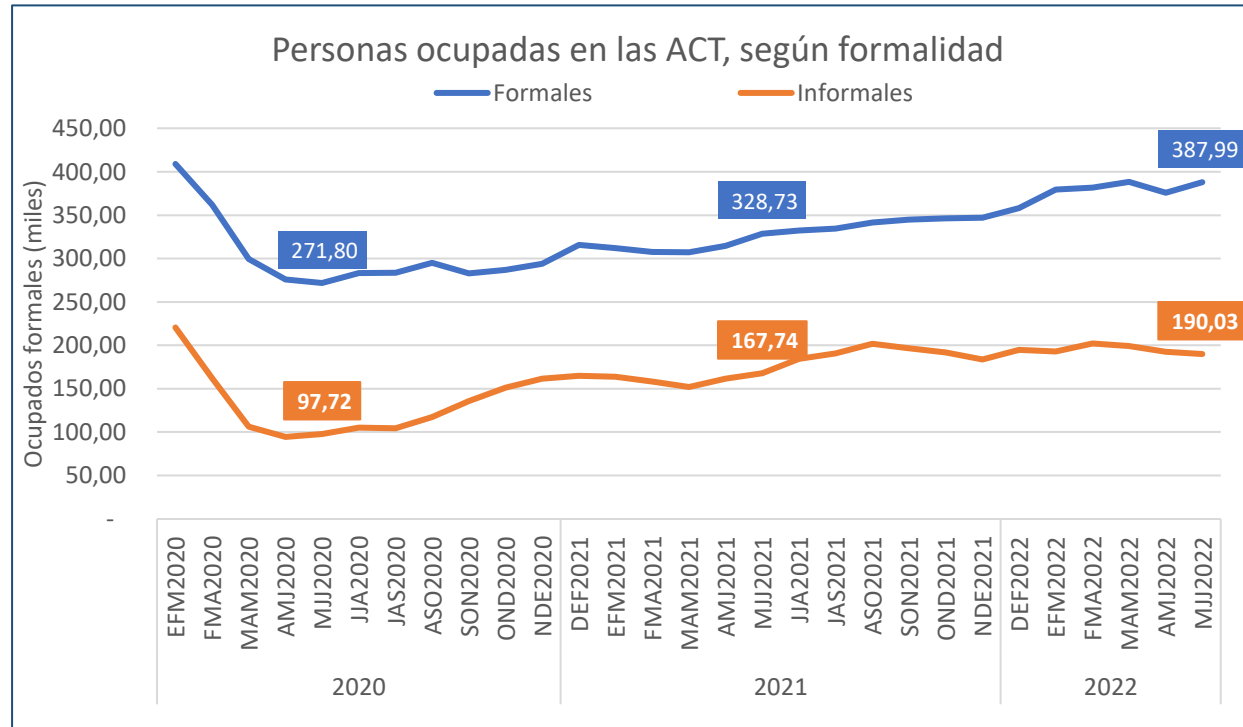
3.

Estimación sintética de ocupados en Actividades Características del Turismo (ACT)

- La población ocupada en las ACT se estimó en 578.020 personas, lo que representó el 6,5% del total de ocupados en la economía.
- Crecimiento en doce meses de 16,4% impulsado por todos los sectores ACT, destacando Alojamiento y servicio de comidas que se expandió 19,4% en doce meses.



- Las personas ocupadas formales e informales siguen creciendo anualmente, aunque en un menor ritmo de expansión, respecto a los trimestres móviles previos → **Aumento de 59 mil formales y 22 mil informales, aproximadamente.**
- Regionalmente, las ocupaciones en las ACT que reflejan recuperación completa son Biobío (142%), Aysén (106%), Tarapacá (105%) y Antofagasta (101%). Arica y Parinacota es la única región donde las ocupaciones ACT siguen incluso por debajo del peor momento de la pandemia.



4.

Conclusiones

- **La ENE mantiene una consistencia conceptual con las recomendaciones de la OIT**, sin impactar los criterios de clasificación de las personas como ocupadas, desocupadas o fuera de la fuerza de trabajo utilizados históricamente en la encuesta.
- **Se observa una tasa de desocupación de 7,9%**, anotando una decimoquinta disminución anual consecutiva (1,0 pp.). **Respecto al trimestre móvil anterior, no registró variación (dato con ajuste estacional), ubicándose en 7,6%.**
- Con respecto al punto más bajo observado en 2020 (trimestre móvil mayo-julio), se constata un aumento acumulado de 1.794.760 personas ocupadas a nivel nacional, con ajuste estacional, **recuperando 96,8% de las ocupaciones que se perdieron en el peor momento de la pandemia.**
- **El total de ocupados en las ACT se estimó en 578.020 personas en el trimestre móvil MJJ 2022**, lo que representó el 6,5% del total de ocupados en la economía.
- Se mantiene **un nivel importante de personas fuera de la fuerza de trabajo (inactividad), incidido por inactividad habitual que se sostiene en sus máximos históricos.** → Sin embargo, se mantiene la senda de recuperación de las tasas ocupación y participación → Consecuencia de la disminución sostenida de Inactivos potenciales desde el trimestre móvil enero-marzo de 2021 → Transición entre inactividad a la fuerza de trabajo (aún nos encontramos por debajo del nivel más alto de fuerza de trabajo en 237.786 personas)



GRACIAS

