



UNION EUROPÉENNE
FONDS EUROPÉEN AGRICOLE
POUR LE DÉVELOPPEMENT RURAL



Directions départementales des
territoires de l'Isère et de la
Savoie



Mesure Agro-Environnementale et Climatique (MAEC)

Guide de reconnaissance des plantes indicatrices
Mesure « Maintien de la richesse floristique d'une prairie permanente »
ZIP « Pelouses sèches » et « Prairies remarquables »
du territoire « PAEC Chartreuse »
Campagne 2016

La mesure « Maintien de la richesse floristique d'une prairie permanente » est destinée à l'ensemble des prairies naturelles, mécanisables ou non mécanisables, de fauche ou pâturées, incluses dans une des zones d'intervention prioritaire (ZIP) suivantes : ZIP 4 « Pelouses sèches » ou ZIP 5 « Prairies remarquables » du PAEC Chartreuse.

Elle cible des pelouses sèches ainsi que des prairies remarquables. Ces milieux sont généralement exploités par des fauches ou des alternances fauche-pâturage.

Cette mesure est présentée dans la notice d'information du territoire « PAEC Chartreuse » et son cahier des charges à respecter se trouve dans la fiche mesure « Maintien de la richesse floristique d'une prairie permanente – RA_CHR4_HE02 ou RA_CHR5_HE02 ».

Obligation : présence d'au moins 4 plantes parmi la liste de 20 plantes ou groupes de plantes indicatrices présentées dans ce guide.

Méthode de contrôle : le contrôle des engagements, basé sur la vérification de la présence des plantes, s'effectue sur le terrain. Il s'agit de traverser la parcelle engagée le long de sa plus grande diagonale, sur une largeur d'environ 1,5 mètres, en excluant les bordures de la parcelle (sur 3 m) pour limiter l'effet de lisière, et de juger de la présence d'au moins 4 plantes indicatrices sur chaque tiers de la diagonale.

Cette mesure est contractualisable en 2016 et en 2017, d'après la liste de plantes contenue dans ce guide.

Informations, Contacts :

Parc naturel régional de Chartreuse : Coralie Curny (04.76.88.75.20)

CEN Isère : Celine Balmain (04.76.48.24.49)

LPO Savoie : Caroline Druesne (09.52.52.30.52)

Chambre d'Agriculture Isère : Robinson Stieven (04.76.20.67.06)

Chambre d'Agriculture Savoie Mont-Blanc : Fabien Faugeroux (04.79.33.83.13)

NB : les mots suivis d'un astérisque (*) sont définis dans le glossaire à la fin du document.

Liste des plantes indicatrices de la mesure agro-environnementale
 « Maintien de la richesse floristique d'une prairie permanente »
 ZIP Pelouses sèches et Prairies remarquables - PAEC Chartreuse

N° catégorie de la liste nationale	Nom français	Fréquence	Page
1	Liondents, Épervières ou Crépis	Forte	3 - 4
3	Trèfles	Forte	5
7	Grande Marguerite	Moyenne	6
8	Centaurées ou Serratules	Moyenne	7
9	Lotiers	Moyenne	8
10	Gesses, Vesces ou Luzernes sauvages	Moyenne	9
14	Silènes	Faible	10
18	Raiponces	Faible	11
19	Pimprenelle ou Sanguisorbe	Faible	12
20	Campanules	Faible	13
23	Rhinanthes	Faible	14
24	Sauges	Faible	15
25	Thyms et origans	Faible	16
27	Orchidées ou Œillets	Faible	17 - 18
28	Polygales	Faible	19
29	Genêts gazonnants	Faible	20
30	Lins	Faible	21
31	Astragales, Hippocrépis ou Coronilles	Faible	22
32	Anthyllides ou Vulnéraires	Faible	23
33	Hélianthèmes ou Fumanas	Faible	24

Source : CEN Isère, 2016

Nom français : Les Liondents, Épervières ou Crépis
Nom latin : *Leontodon sp.*, *Hieracium sp.*, *Crepis sp.*
Famille : Asteraceae

Exemple : Liondent hispide (*Leontodon hispidus*)



© J-P Dalmas - CBNA



© J-P Dalmas - CBNA

Description :

Plante vivace à racine oblique, le Liondent possède une tige florale issue de la rosette. Les feuilles sont toutes radicales, longues, larges et arrondies au sommet, oblongues, rétrécies à la base, à poils. Les capitules de fleurs jaunes sont plus ou moins hispide ou glabre.

Caractéristiques :

Habitat : pelouses vivaces, prairies de fauche ou pâturées, ourlets, talus routiers, prés tourbeux, boisements clairs parfois.

Floraison : mai à septembre

Hauteur : 20 à 55 cm

Exemple : Piloselle (*Hieracium pilosella* ou *Pilosella officinarum*)

Description :

Plante vivace émettant des stolons allongés, velus et pourvus de feuilles espacées, l'Épervière piloselle possède une tige sans feuille et pubescente. Ses feuilles entières, oblongues-lancéolées sont blanchâtres-tomenteuses sur la face inférieure, c'est-à-dire couverte d'une pubescence cotonneuse et feutrée, couvertes de longs poils sur les deux faces, et toutes disposées en rosette basilaire. Le capitule solitaire est composée de fleurs jaune soufre, purpurines en dessous.

Caractéristiques :

Habitat : pelouses, prairies sèches, landes, friches, rochers, forêts sèches ouvertes, bords des chemins.

Floraison : mai à septembre

Hauteur : 5 à 30 cm



© J-P Dalmas - CBNA

Exemple : Crépide bisannuelle (*Crepis biennis*)



© J-C Villaret - CBNA

Description :

Plante bisannuelle à tige dressée, cannelée et rameuse, la Crépide bisannuelle possède des feuilles pubescentes, roncées ; les inférieures oblongues et pétiolées, les caulinaires sessiles, auriculées à la base, à oreillettes dentées. Les capitules sont gros en corymbe, les fleurs sont jaunes.

Caractéristiques :

Habitat : prairies de fauche.

Floraison : mai à juillet

Hauteur : 30 à 120 cm



© A Mikolajczak - CBNA

Nom français : Les Trèfles
Nom latin : *Trifolium* sp.
Famille : Fabaceae

Exemple : Trèfle des montagnes (*Trifolium montanum*)



© S Abdulhak - CBNA



© J-C Villaret - CBNA

Description :

Plante vivace, pubescente à blanchâtre, dressée ou ascendante à souche épaisse, le Trèfle des montagnes possède des feuilles toutes à disposition alterne, longuement pétiolées. Les folioles ont une forme ovale allongée, sont glabres à la face supérieure et couvertes de poils courts dessous. Les fleurs sont blanches, pédicellées, à la fin réfléchies, en têtes ovoïdes.

Caractéristiques :

Habitat : pelouses mésophiles à Brome érigé, ourlets préforestiers, lisières et sous-bois clairs de pinèdes, de chênaies pubescentes,...

Floraison : mai à juin

Hauteur : 20 à 40 cm

Exemple : Trèfle douteux (*Trifolium dubium*)

Description :

Le Trèfle douteux est une plante annuelle pubescente, grêle, couchée ou ascendante. Les feuilles supérieures sont alternes, les folioles obovales en coin, denticulées, la terminale pétiolée. Les fleurs sont jaune pâle, à la fin blanchâtres, rapprochées en têtes petites, ovoïdes, peu serrées.

Caractéristiques :

Habitat : pelouses sèches, pâturées ou non, friches, talus de routes,...

Floraison : mai à septembre

Hauteur : 5 à 30 cm



© A Mikolajczak - CBNA

Nom français : Grande marguerite (ou Marguerite commune)

Nom latin : *Leucanthemum vulgare*

Famille : Asteraceae



© J-P Dalmas - CBNA



© J-P Dalmas - CBNA

Description :

Plante vivace rhizomateuse à tige dressée ou ascendante, la Grande marguerite présente des feuilles irrégulièrement dentées ou lobées, spatulées et longuement pétiolées pour les inférieures, plus étroites, sessiles, embrassantes et auriculées à la base pour les supérieures. Les fleurs sont réunies en capitule atteignant 4,5 cm de diamètre. Les fleurs intérieures sont très obtuses, linéaires et scarieuses au sommet, tandis que les extérieures sont réunies en longues ligules blanches.

Caractéristiques :

Habitat : prairies fraîches, pelouses, ourlets, bois clairs, landes, rochers, fossés et talus des chemins et des routes.

Floraison : mai à août

Hauteur : 20 à 80 cm

Nom français : Les Centaurées ou Serratules
Nom latin : *Centaurea sp.*, *Serratula tinctoria*
Famille : Asteraceae

Exemple : Centaurée scabieuse (*Centaurea scabiosa*)



© J-P Dalmás - CBNA

Description :

La Centaurée scabieuse est une plante vivace à tige dressée, rameuse dans la moitié supérieure. Les feuilles, d'un vert franc, sont glabres ou un peu hispides, pennatiséquées à segments écartés, lancéolés obtus ou linéaires ; les inférieures pétiolées, les caulinaires sessiles. Les fleurs sont purpurines et nombreuses.

Caractéristiques :

Habitat : pelouses plus ou moins sèches, prairies maigres pâturées, ourlets secs, bords des cultures et des chemins, chênaies pubescentes,...

Floraison : juin à septembre

Hauteur : 30 à 100 cm



© G Pache - CBNA



© J-C Villaret - CBNA

Exemple : Serratule des teinturiers (*Serratula tinctoria*)

Description :

Plante vivace droite et polycéphale à rameaux dressés, la Serratule des teinturiers possède des feuilles un peu rudes, toutes profondément pennatipartites à lobes finement dentés ; les inférieures pétiolées, les caulinaires sessiles. Les fleurs sont purpurines.

Caractéristiques :

Habitat : espèce héliophile oligotrophe poussant sur des sols riches en calcaires, à humidité temporaire à basse altitude et dans des ambiances fraîches assez longtemps enneigées en montagne, souvent dans les bas de versant colluvionnés dans des prairies denses à hautes herbes.

Floraison : juillet à septembre

Hauteur : 30 à 80 cm

Nom français : Les Lotiers
Nom latin : *Lotus sp.*
Famille : Fabaceae

Exemple : Tétragonolobe maritime (*Lotus maritimus*)



© G Billard - CBNA



© J-P Dalmás - CBNA

Description :

Plante vivace pubescente, ascendante à souche écailleuse, les feuilles du Tétragonolobe maritime possèdent des folioles obovales en coin, glaucescentes, non charnues. Les fleurs, d'un jaune pâle, sont longues de 25 mm environ, solitaires sur des pédoncules 2-3 fois plus longs que la feuille et munis d'une petite feuille au sommet.

Caractéristiques :

Habitat : prés humides et marécages, surtout des terrains calcaires ou argileux.

Floraison : mai à août

Hauteur : 10 à 30 cm

Exemple : Lotier corniculé (*Lotus corniculatus*)



© G Pache - CBNA

Description :

Également appelé Pied de poule, le Lotier corniculé est une plante vivace, glabre ou velue à tous les degrés, à souche dure dont la tige est pleine ou à peine creuse, couchée ou ascendante. Les feuilles possèdent des folioles obovales ou oblongues. Les fleurs jaunes, verdissant par la dessiccation, sont 3 à 6, disposées sur des pédoncules bien plus longs que la feuille.



Caractéristiques :

Habitat : espèce à large amplitude hydrique, acidophile ou neutrophile, présente dans de nombreuses formations végétales ouvertes, de la pelouse aride à la prairie humide.

Floraison : mai à septembre

Hauteur : 10 à 40 cm

Nom français : Les Gesses, Vesces et Luzernes sauvages
Nom latin : *Lathyrus sp.*, *Vicia sp.*, *Medicago lupulina*, *M. falcate*, *M. minima*
Famille : Fabaceae

Exemple : Gesse des prés (*Lathyrus pratensis*)



© G Pache - CBNA

Description :

Plante vivace pubescente, à souche rampante, à tige anguleuse et grimpante, les feuilles de la Gesse des prés possèdent une seule paire de folioles lancéolées-aiguës. Ses fleurs sont jaunes, assez grandes (12 à 16 mm), entre 4 et 10, en grappes lâches plus longues que la feuille.

Caractéristiques :

Habitat : prairies et ourlets naturels mésophiles et humides.
Floraison : mai à août
Hauteur : 30 à 80 cm



© J-C Villaret - CBNA

Exemple : Luzerne lupuline (*Medicago lupulina*)



© J-P Dalmas - CBNA

Description :

Plante bisannuelle couchée ou redressée et pubescente, la Luzerne lupuline possède des feuilles à 3 folioles obovales et denticulées. Les fleurs jaunes sont très petites (2 à 3,5 mm), réunies par 10 à 30 en grappes ovoïdes compactes.



© G Pache - CBNA

Caractéristiques :

Habitat : prairies fauchées ou pâturées, pelouses, ourlets, friches alluviales, cultures, jachères, friches, bords des routes et des chemins, villes et villages.
Floraison : mai à août
Hauteur : 20 à 40 cm

Nom français : Les Silènes
Nom latin : *Silene sp.*
Famille : Caryophyllaceae

Exemple : Silène cure-oreille (*Silene otites*)



© V Bonnet - CBNA



© J-P Dalmas - CBNA

Description :

Plante vivace, pubescente à la base, à souche un peu ligneuse, le Silène cure-oreille possède une tige dressée, simple ou rameuse, visqueuse dans le haut. Les feuilles inférieures sont rapprochées en rosette, spatulées, alors que les caulinaires sont linéaires et très écartées. D'un vert jaunâtre, les fleurs sont dioïques ou polygames, petites, dressées, pédonculées et disposées en petits verticilles formant une grappe serrée et étroite.

Caractéristiques :

Habitat : coteaux arides et lieux sablonneux

Floraison : mai à août

Hauteur : 20 à 80 cm

Exemple : Silène nutans (*Silene nutans*)



© L Garraud - CBNA

Description :

Le Silène nutans est une plante vivace, velue à souche presque ligneuse, à tiges simples ou peu rameuses, visqueuses dans le haut et peu feuillées. Ses feuilles inférieures sont oblongues-spatulées et les supérieures sont sublinéaires. Les fleurs sont blanches ou rougeâtres, penchées, en longues panicules unilatérales lâches.



© J-P Dalmas - CBNA

Caractéristiques :

Habitat : pelouses, prairies, ourlets, dalles et rochers bien exposés, talus routiers rocheux et vieux murs de pierres sèches.

Floraison : avril à août

Hauteur : 20 à 50 cm

Nom français : Les Raiponces
Nom latin : *Phyteuma orbiculare*, *P. spicatum*
Famille : Campanulaceae

Exemple : Raiponce orbiculaire (*Phyteuma orbiculare*)



© G Pache - CBNA



© G Pache - CBNA

Description :

Plante vivace, à souche tubéreuse, la Raiponce orbiculaire possède une tige dressée, rameuse et faiblement feuillée. Les feuilles sont toutes ovales à lancéolées, généralement dentées, les inférieures pétiolées. Les fleurs sont bleu clair à bleu foncé, réunies en têtes globuleuses, puis ovoïdes, de 15 à 25 mm.

Caractéristiques :

Habitat : prairies de fauche montagnardes, pelouses pouvant être rocailleuses, landes, pinèdes clairs à Pin sylvestre, éboulis.

Floraison : mai à août

Hauteur : 10 à 70 cm



© J-P Dalmas - CBNA

Nom français : Les Pimprenelles ou Sanguisorbes
Nom latin : *Sanguisorba minor*, *S. officinalis*
Famille : Rosaceae

Exemple : Petite pimprenelle (*Sanguisorba minor*)



Description :

La Pimprenelle est une plante vivace aux feuilles imparipennées, à 5-15 paires de folioles ovales, dentées, plus ou moins sessiles, glauques dessous. Ses fleurs verdâtres ou rougeâtres sont très petites, denses, apétales, unisexuées, en têtes globuleuses ou ovoïdes.

Caractéristiques :

Habitat : prairies, pelouses et coteaux secs, talus ensoleillés.

Floraison : juin à août

Hauteur : 20 à 50 cm



Nom français : Les Campanules
Nom latin : *Campanula sp.*
Famille : Campanulaceae

Exemple : Campanule agglomérée (*Campanula glomerata*)

Description :

Plante vivace, velue ou glabrescente, à racine grêle et dure, la Campanule agglomérée possède une tige assez grêle, pleine et feuillée. Les feuilles inférieures sont ovales, oblongues ou lancéolées, arrondies ou en cœur à la base, pétiolées, crénelées et pubescentes. Les fleurs sont bleues, sessiles en têtes terminales et latérales entourées de larges bractées foliacées.

© J-P Dalmas - CBNA



Caractéristiques :

Habitat : bois, coteaux,
prairies surtout calcaires.
Floraison : juin à septembre
Hauteur : 10 à 50 cm



© M Gaubert

Exemple : Campanule carillon (*Campanula medium*)

Description :

Également appelée Fausse Raiponce, la Campanule carillon est une plante bisannuelle velue-hérissée, à racine épaisse et dure. Elle possède une tige raide, arrondie, pleine et simple. Ses feuilles sont ovales-lancéolées, superficiellement dentées, les radicales pétiolées, les caulinaires assez nombreuses. Les fleurs, d'un bleu violacé, sont dressées et disposées en grappes assez longues.

Caractéristiques :

Habitat : boisements clairs, ourlets, pelouses rocailleuses,
fruticées.
Floraison : mai à juillet
Hauteur : 30 à 60 cm



© J-C Villaret - CBNA



© J-C Villaret - CBNA

Nom français : Les Rhinantes
Nom latin : *Rhinanthus alectorolophus*
Famille : Orobanchaceae

Exemple : Rhinante velu (*Rhinanthus alectorolophus*)

Description :

Plante annuelle, velue ou pubescente, le Rhinante velu possède des feuilles ovales ou oblongues-lancéolées, crénelées-dentées. Le calice est hérissé de longs poils blancs flexueux. La corolle est jaune, longue de 15 à 25 mm, accrescente, à tube un peu courbé.

Caractéristiques :

Habitat : prairies de fauche, pelouses sèches à Brome érigé, bois.
Floraison : juin à août
Hauteur : 10 à 40 cm



© L Garraud - CBNA



© J-P Dalmas - CBNA



© J-P Dalmas - CBNA

Nom français : Les Sauges
Nom latin : *Salvia sp.*
Famille : Lamiaceae

Exemple : Sauge des prés (*Salvia pratensis*)



© J-P Dalmas - CBNA



© J-C Villaret - CBNA

Description :

Plante vivace, velue, simple ou peu rameuse, odorante, la Saugue des prés possède des feuilles radicales, pour la plupart, largement ovales ou oblongues, rugueuses, doublement crénelées, pétiolées et vertes, les supérieures sont sessiles. Les fleurs sont grandes, bleues, rarement rosées ou blanches, en verticilles écartés formant des grappes allongées visqueuses.



© J-P Dalmas - CBNA

Caractéristiques :

Habitat : prés et pelouses.

Floraison : mai à juillet

Hauteur : 35 à 80 cm

Nom français : Les Thyms et origans
Nom latin : *Thymus sp., Origanum vulgare*
Famille : Lamiaceae

Exemple : Thym serpolet (*Thymus serpyllum*)



© M Portas



© L Roubaudi

Description :

Également appelé Serpolet, le Thym serpolet est une plante vivace verte, glabrescente ou peu velue, aromatique qui possède une souche peu épaisse, émettant de longues tiges couchées-radicantes, formant un gazon très serré. Les feuilles sont petites, obovales en coin ou linéaires-oblongues (4-6 mm de long), longuement ciliées à la base, glabres sur les faces, à nervures saillantes. Les petites fleurs bleues ou purpurines sont groupées en capitules.

Caractéristiques :

Habitat : lieux secs et arides, surtout calcaires.

Floraison : mai à septembre

Hauteur : 5 à 30 cm

Exemple : Origan commun (*Origanum vulgare*)



© G Billard - CBNA

Description :

L'Origan commun est une plante vivace poilue, souvent rougeâtre, aromatique à tiges dressées, rameuses. Ses feuilles sont pétiolées longues de 1 à 4 cm, ovales ou elliptiques, vaguement denticulées ou entières.



© J-C Villaret - CBNA

Les fleurs sont roses, subsessiles, en épis ovoïdes-subtétragones agglomérés au sommet des rameaux et formant une panicule.

Caractéristiques :

Habitat : ourlets, pelouses, prairies de fauche, lisières forestières, talus en bordure des routes et chemins.

Floraison : juillet à septembre

Hauteur : 20 à 80 cm

Nom français : Les Orchidées ou Oeillets
Nom latin : *Orchidaceae* sp., *Dianthus* sp.
Famille : Orchidaceae / Caryophyllaceae

Les orchidées

La fleur d'orchidée porte 3 sépales externes et 3 pétales internes dont un est plus gros et différent en forme, couleur et motifs des deux autres : le labelle. Il existe des centaines de genres et des milliers d'espèces, sans compter les hybrides. Les feuilles inférieures sont généralement disposées en une rosette caractéristique. Toutes les orchidées entretiennent des relations étroites avec des champignons du sol qui colonisent leurs racines, apportant ainsi à la plante eau et sels minéraux.

La présence d'orchidées dans une prairie est révélatrice d'une gestion extensive (pâturage extensif ou fauche suffisamment tardive). Les prairies diversifiées en espèces d'orchidées sont donc considérées comme étant dans un très bon état de conservation écologique.



© V Bonnet - CBNA

Orchis anthropophora – Orchis homme perdu

Caractéristiques :
Habitat : pelouses calcicoles méso-xérophiles
Floraison : avril à juin
Hauteur : 20 à 40 cm



© J-C Villaret - CBNA



© G Billard - CBNA

Ophrys fuciflora – Ophrys frelon

Caractéristiques :
Habitat : pelouses, friches, prés maigres, bois clairs.
Floraison : avril à juin
Hauteur : 10 à 30 cm



© G Billard - CBNA

Caractéristiques :

Habitat : prés et prairies sèches, lisières, rocailles, pré-bois clairs.

Floraison : juin à juillet

Hauteur : 20 à 90 cm

Himantoglossum hircinum
– Orchis bouc



© G Billard - CBNA

Les œillets

Les œillets appartiennent au genre *Dianthus*. Ce sont des plantes herbacées poussant en touffes, aux feuilles généralement très étroites, opposées, à nervures parallèles. Les fleurs des œillets sont rouges, roses ou blanches, solitaires ou agglomérées au sommet de fines tiges. De petite taille, elles sont composées de 5 pétales, plus ou moins dentées selon les espèces. La floraison a lieu de mai à septembre dans les pelouses sèches et secteurs rocailleux.

Dianthus armeria – Oeillet velu



© J-C Calais



© J-C Calais

Dianthus carthusianorum
– Oeillet des chartreux

Nom français : Les Polypales
Nom latin : *Polygala vulgaris*
Famille : Polygalaceae

Exemple : Polygala commun (*Polygala vulgaris*)



© J-P Dalmas - CBNA

Description :

Plante vivace un peu ligneuse, l'espèce possède une tige dressée ou ascendante. Ses feuilles sont toutes alternes, les inférieures ovales-oblongues ne formant pas de rosette, les supérieures plus longues, lancéolées-linéaires. Les fleurs sont bleues, roses ou blanches, en grappes terminales.

Caractéristiques :

Habitat : pelouses, ourlets et landes maigres.

Floraison : mai à juillet

Hauteur : 10 à 30 cm

Nom français : Les Genêts gazonnants

Nom latin : *Genista sp.*

Famille : Fabaceae

Exemple : Genêt poilu (*Genista pilosa*)



© J-P Hugbart



© J-P Hugbart

Description :

Sous-arbrisseau haut de 20 à 50cm, couché à la base, rarement plus élevé et dressé, le Genêt poilu ou velu possède des rameaux non spinescents (ne terminant pas en épine), fortement striés et velus-soyeux. Les feuilles sont simples, elliptiques-oblongues, pubescentes-soyeuses en dessous, munies de 2 petites stipules. Les fleurs sont réunies par 1 à 3 à l'aisselle des organes stipulaires de l'année précédente, en longues grappes unilatérales feuillées.

Caractéristiques :

Habitat : landes, pelouses à Nard raide et pelouses vivaces pionnières, lisières forestières, chênaies blanches/vertes, pinèdes sèches.

Floraison : mai à juillet

Hauteur : 20 à 50 cm

Exemple : Genêt des teinturiers
(*Genista tinctoria*)

Description :

Sous-arbrisseau non épineux, dressé ou ascendant, vert, glabre ou pubescent, le Genêt des teinturiers possède des rameaux cylindriques, striés, tous feuillés. Les feuilles sont simples, lancéolées ou ovales. Les inflorescences sont disposées en grappe terminale feuillée, regroupant 3 à 15 fleurs, celles-ci longues de 1 à 2 cm.

Caractéristiques :

Habitat : prés paratourbeux, pelouses sèches vivaces, prairies de fauches, pâtures, ourlets, landes,...

Floraison : mai à juillet

Hauteur : 20 à 100 cm



© J-L Gorremans

Nom français : Les Lins
Nom latin : *Linum sp.*
Famille : Linaceae

Exemple : Lin purgatif (*Linum catharticum*)

Description :

Plante annuelle grêle et glabre, le Lin purgatif possède des feuilles toutes opposées, plus courtes que les entrenœuds, longues de 3 à 15 mm, obovales ou oblongues, planes à bords très finement ciliés-scabres, à une nervure. Les fleurs sont blanches, petites, longuement pédicellées, en grappe corymbiforme.



© Y Martin



© Y Martin

Caractéristiques :

Habitat : pelouses vivaces, prairies maigres pâturées ou fauchées, prés paratourbeux.

Floraison : juin à août

Hauteur : 10 à 40 cm

Exemple : Lin des Alpes (*Linum alpinum*)



© J-J Houdré



© J-J Houdré

Description :

Plante vivace glabre à souche ligneuse, le Lin des Alpes possède une tige dressée. Ses feuilles sont alternes, linéaires-lancéolées. Les fleurs sont bleues, grandes de 2 à 3 cm, à pédicelles dressés ou un peu inclinés, en grappes lâches.

Caractéristiques :

Habitat : prairies d'altitude

Floraison : mai à août

Hauteur : 10 à 50 cm

Nom français : Les Astragales, Hippocrépis ou Coronilles
Nom latin : *Astragalus* sp., *Hippocrepis comosa*, *Coronilla* sp.
Famille : Fabaceae

Exemple : Astragale de Montpellier (*Astragalus monspessulanus*)



© J-J Houdré

Description :

Plante vivace verte, peu velue à tiges nulles, l'Astragale de Montpellier possède des feuilles imparipennées, de 10 à 20 paires de folioles elliptiques, glabrescentes en dessus. Les fleurs sont purpurines ou violacées, en grappes ovales, à la fin allongées, sur des pédoncules radicaux égalant ou dépassant les feuilles.

Caractéristiques :

Habitat : pelouses ouvertes, ourlets, formations buissonnantes, boisements clairs.

Floraison : avril à juin

Hauteur : 10 à 20 cm

Exemple : Hippocrepis à toupet (*Hippocrepis comosa*)

Description :

Également appelé Fer à cheval, cet Hippocrepis est une plante vivace glabrescente, à souche un peu ligneuse. Ses feuilles, à 4 à 7 paires de folioles, sont souvent munies d'une glande rouge à la base des stipules. L'inflorescence est disposé en ombellé, réunissant 5 à 12 fleurs jaunes, longues de 8 à 10 mm.

Caractéristiques :

Habitat : pelouses sèches, dalles et rochers, sous-bois clairs des chênaies thermophiles et pinèdes, ourlets.

Floraison : mai à juillet

Hauteur : 10 à 30 cm



© D Remaud

Exemple : Coronille naine (*Coronilla minima*)

Description :

Plante vivace très glauque, à souche ligneuse et à tiges de la base couchées-diffuses, cette espèce possède des feuilles portant 3 ou 4 paires de folioles, petites, obovales, cunéiformes, épaisses. Les fleurs sont jaunes, longues de 5 à 7 mm, à corolle papilionacée, regroupées par 5 à 10 en ombelles portées par des pédoncules deux à trois fois plus longs que la feuille.

Caractéristiques :

Habitat : pelouses rocailleuses, pelouses sèches, pelouses sur marnes, landes ouvertes à buis, landes à genêts, terrasses d'alluvions sèches, pelouses calcicoles.

Floraison : mai à juillet

Hauteur : 10 à 30 cm



© F Carle

Nom français : Les Anthyllides ou les Vulnéraires

Nom latin : *Anthyllis* sp.

Famille : Fabaceae

Exemple : Anthyllide vulnéraire (*Anthyllis vulneraria*)



Description :

Communément appelée Vulnéraire, l'Anthyllide vulnéraire est une plante vivace ou annuelle, à tiges couchées ou ascendantes, herbacées et pubescentes. L'espèce possède des feuilles imparipennées, les inférieures composées de 3 à 5 folioles très inégales, la terminale plus grande, et les supérieures composées de 3 à 6 paires de folioles moins inégales. Les fleurs sont jaunes, rougeâtres ou blanches, en têtes denses, souvent géminées et longuement pédonculées.

Caractéristiques :

Habitat : pelouses et ourlets secs, prairies de fauche, lisières ensoleillées, talus routiers.

Floraison : mai à août

Hauteur : 5 à 50 cm

Nom français : Les Hélianthèmes ou Fumanas
Nom latin : *Helianthemum* sp., *Fumana* sp.
Famille : Cistaceae

Exemple : Hélianthème nummulaire (*Helianthemum nummularium*)

Description :

Plante vivace à tige légèrement ligneuse à la base, cette espèce possède des rameaux couchés-diffus, plus ou moins velus. Les feuilles sont de forme variable : ovale, oblongue ou lancéolée-linéaire. Les fleurs sont jaunes, plus rarement blanches ou roses, disposées en grappe lâche.

Caractéristiques :

Habitat : pelouses calcicoles sèches, forêts claires, lisières et manteaux forestiers.

Floraison : mai à septembre

Hauteur : 10 à 40 cm



© J-P Dalmas - CBNA



© G Pache - CBNA

Exemple : Fumana à tiges retombantes (*Fumana procumbens*)

Description :

Également appelée Hélianthème nain, cette espèce est une plante ligneuse à la base, étalée-diffuse. Elle possède des rameaux couchés, munis de petits poils blancs non glanduleux. Les feuilles sont alternes, linéaires-mucronées, sans stipules, les supérieures aussi longues que les moyennes. Les fleurs sont jaunes et solitaires.

Caractéristiques :

Habitat : pelouses sèches, balms et rochers thermophiles sur calcaire.

Floraison : mai à juillet

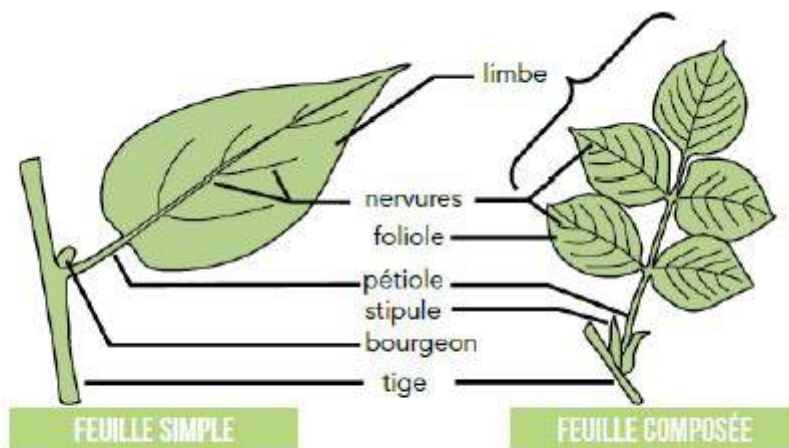
Hauteur : 8 à 20 cm



© G Billard - CBNA

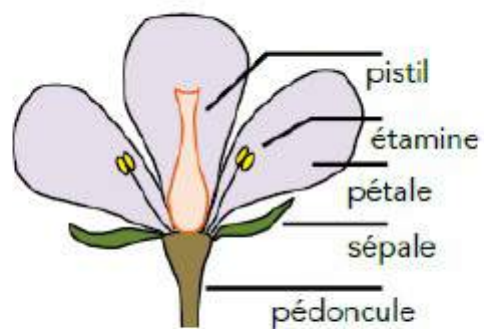
Glossaire

Vocabulaire de description des feuilles :



SCHÉMAS DE DEUX GRANDS TYPES DE FEUILLES

Vocabulaire de description des fleurs :



COUPE SCHÉMATIQUE
D'UNE FLEUR

Aigrette : une aigrette (ou pappus), est une petite touffe ou un faisceau de poils ou de soies qui équipent certains akènes afin de permettre une dispersion optimale par le vent.

Akène : fruit sec à graine unique - cf. illustration.



Alterne : désigne des feuilles disposées de chaque côté de la tige, à des hauteurs différentes.

Bractée : pièce florale qui se trouve à la base de l'inflorescence (fleur) et qui entoure la base du pédoncule.

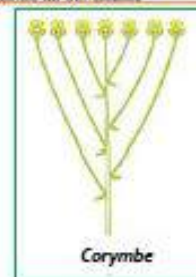
Calice : désigne l'ensemble formé par les sépales

Capitule : le capitule est un type d'inflorescence. Il s'agit de fleurs sans pédoncules regroupées sur un réceptacle, entourées de bractées - cf. illustration.



Corolle : désigne l'ensemble formé par les pétales

Corymbe : le corymbe est une inflorescence simple, indéfinie, dans laquelle l'ensemble des fleurs se trouvent dans le même plan - cf. illustration.



Glabre : adjectif désignant une plante ne portant pas de poils.

Glomérule : une glomérule est un type d'inflorescence d'aspect globuleux et dense formée par la juxtaposition de nombreuses fleurs - cf. illustration.



Imparipennée : qualifie une feuille à nombre impair de folioles.

Inflorescence : disposition des fleurs sur la tige d'une plante.

Involucre : nom donné à l'assemblage des bractées, libres ou soudées, souvent disposées en collerette et placées sous les fleurs.

Lancéolé : se dit d'une feuille en forme de fer de lance.

Pubescent : se dit d'une plante ou d'une partie de plante portant des poils fins.