

cloer



Bedienungsanleitung

Eierkocher 6021

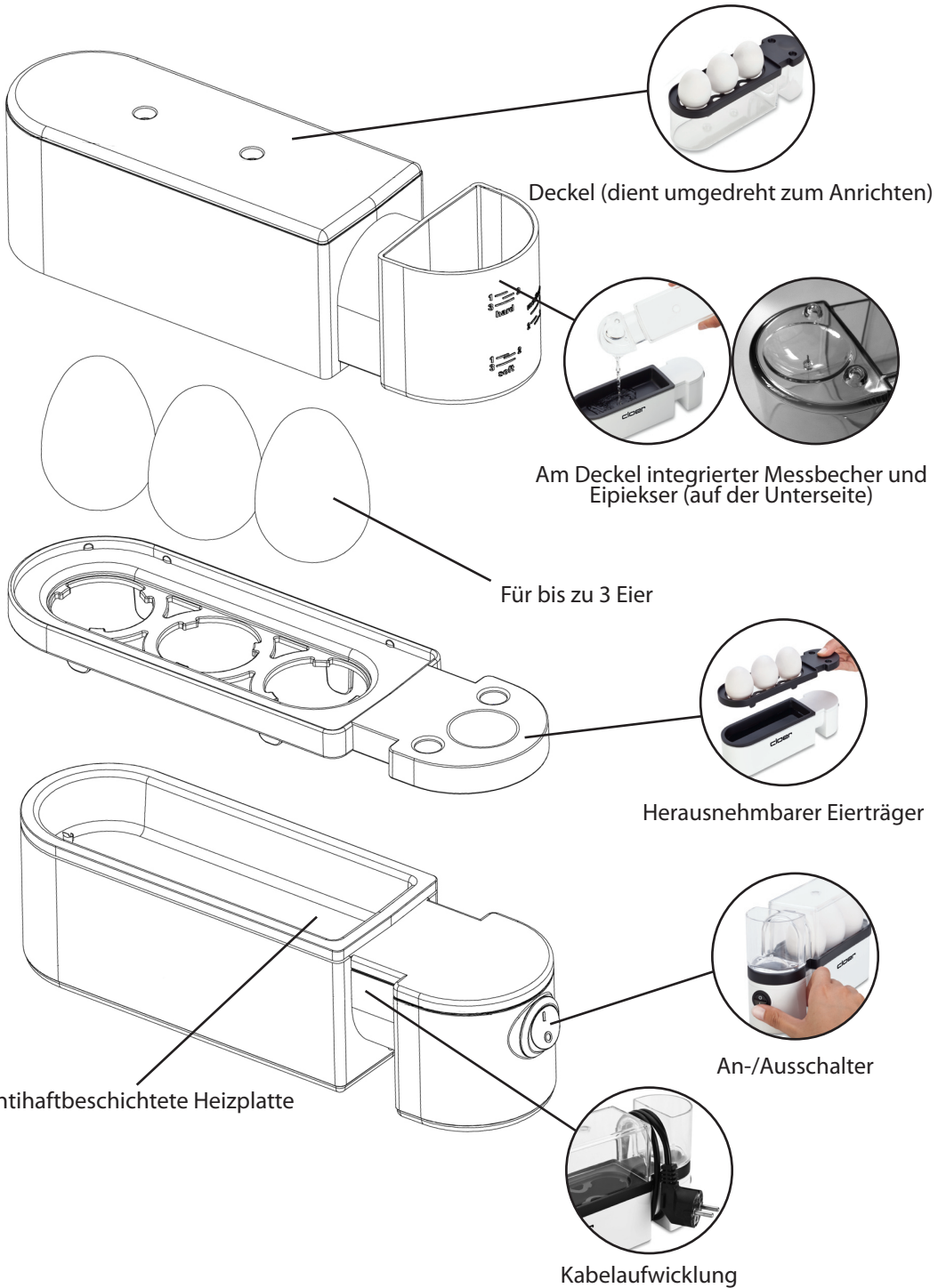


Auf einen Blick



- Für bis zu 3 Eier
- An- / Ausschalter
- Akustische Fertigmeldung
- Herausnehmbarer Eierträger
- Transparente Haube und Eierträger spülmaschinene geeignet
- Antihafbeschichtete Heizplatte
- Kabelaufwicklung
- Messbecher mit Eierpiekser im Deckel integriert
- Gehäuse aus weißem Kunststoff
- 300 Watt, 230 Volt

Funktionen



Vorwort

Sehr geehrte Kundin, sehr geehrter Kunde, mit dem Kauf des Cloer Eierkochers haben Sie sich für ein Qualitätsprodukt entschieden, welches hinsichtlich Technik, Funktionalität und Design höchstem Entwicklungsstandard entspricht.

Wir wünschen Ihnen viel Freude mit Ihrem neuen Eierkocher.

Ihre Firma Cloer

Grundlegende Sicherheitshinweise

- Dieses Elektrogerät ist **ausschließlich für den privaten Gebrauch** bestimmt und nicht für gewerbliche Nutzung.
- Lassen Sie Reparaturen an Cloer Elektrogeräten nur von autorisierten Cloer Fachhändlern oder vom Cloer Werkskundendienst durchführen. Durch unsachgemäße Reparaturen können erhebliche Gefahren für den Benutzer entstehen. Zudem erlischt dadurch Ihr Garantieanspruch. Betreiben Sie das Gerät nur an haushaltsüblichen Steckdosen. Prüfen Sie, ob die auf dem Typenschild angegebene Netzspannung mit der Ihres Stromnetzes übereinstimmt.
- Das Gerät ist mit einer Anschlussleitung der Anbringungsart „Y“ versehen. Ist diese beschädigt, muss sie durch einen autorisierten Cloer Fachhändler oder den Cloer Werkskundendienst ersetzt werden, um Gefährdungen zu vermeiden.
- Ziehen Sie den Netzstecker aus der Steckdose,
 - wenn eine Störung auftritt.
 - wenn das Gerät längere Zeit nicht benutzt wird.
 - vor jeder Reinigung.
- Ziehen Sie bitte nur am Stecker, niemals an der Zuleitung.
- Spannen Sie die Zuleitung nicht zu stramm, da ansonsten die Gefahr besteht, dass das Gerät umkippt.
- Ziehen Sie die Zuleitung nicht über scharfe Kanten.
- Benutzen Sie die Zuleitung nicht zum Tragen und schützen Sie diese vor Hitze (Herdplatte / offene Flamme).
- Kinder erkennen nicht die Gefahren, die beim Umgang mit Elektrogeräten entstehen können. Lassen Sie daher Kinder niemals mit Elektrogeräten arbeiten.
- Dieses Gerät ist nicht dafür bestimmt, durch Personen (einschließlich Kindern) mit eingeschränkten physischen, sensorischen oder geistigen Fähigkeiten oder mangels Erfah-

rung und / oder mangels Wissen benutzt zu werden, es sei denn sie werden durch eine für ihre Sicherheit zuständigen Person beaufschlagt oder erhalten von ihr Anweisungen, wie das Gerät zu benutzen sei.

- Kinder sollten beaufsichtigt werden, um sicherzustellen, dass sie nicht mit dem Gerät spielen.
- Schützen Sie Ihr Gerät vor Feuchtigkeit (Spritzwasser / Regen).
- Lassen Sie das Gerät vollständig abkühlen, bevor Sie es reinigen oder verstauen.
- Tauchen Sie das Gerät nicht in Wasser.
- Dieses Gerät ist nicht dafür bestimmt durch eine Zeitschaltuhr oder einen externen Timer bedient zu werden.

Aufstellen und Anschließen

- Entfernen Sie alle Verpackungsteile und evtl. Aufkleber, nicht das Typenschild.
- Stellen Sie den Eierkocher auf eine trockene, rutschfeste und ebene Unterlage.

Vor dem Erstgebrauch

- Bitte lesen Sie vor dem Erstgebrauch diese Anleitung aufmerksam durch.
- Reinigen Sie die Oberfläche der Heizschale, die Haube und den Eierträger mit einem feuchten Tuch.

Sicherheitshinweise zur Verwendung des Eierkochers

- Verwenden Sie zum Einfüllen nur kaltes Wasser.
- Bei der einzufüllenden Wassermenge halten Sie sich bitte an die Markierungen auf dem Messbecher.



VORSICHT!
Beim Kochvorgang tritt heißer Dampf aus dem Deckel.

- Das Gerät wird im Betrieb heiß. Den Deckel erst nach 1 Min. öffnen nachdem der Signalton ertönt ist, um Verbrennungen durch heißen Dampf zu vermeiden.
- Schalten Sie das Gerät niemals ein, wenn kein Wasser eingefüllt ist.
- Wasser nicht über max. einfüllen, dabei ist die maximale Wassermenge durch die Markierung „1 hart“ auf dem Messbecher gekennzeichnet.
- Bei dem auf dem Messbecher angegebenen Wassermengen handelt es sich um Richtwerte. Kleinere Abweichungen können durch

die Größe, Aufbewahrungszeit und -temperatur der Eier entstehen.

D



VORSICHT!
Der Messbecher hat an der Unterseite einen spitzen Dorn. Es handelt sich dabei um den Eipick.

- Vermeiden Sie Verletzungen durch den Eipick.
- Entkalken Sie das Gerät regelmäßig (s. Reinigen/Entkalken).

Inbetriebnahme

- In diesem Eierkocher können Sie 1 bis max. 3 Eier gleichzeitig kochen.
- Nehmen Sie bitte die Haube von dem Gerät ab.
- Sie haben die Wahl zwischen weichen, mittelharten und harten Eiern.
- Abhängig von der Anzahl der Eier und des gewünschten Härtegrades müssen Sie die Wassermenge ermitteln.
- Ermitteln Sie diese anhand der Füllmengenmarkierungen auf dem Messbecher. Dieser ist am Deckel integriert.
- Füllen Sie die abgemessene Wassermenge in das Gerät auf die noch kalte Heizplatte.
- Achten Sie darauf, dass die max. Wassermenge dabei nicht überschritten wird, da sonst die Gefahr besteht, dass das Wasser überkocht.



VORSICHT!
Verbrühungsgefahr!

- Um das Platzen der Eier beim Kochen zu vermeiden, stechen Sie bitte die Eier mit dem Eipick an. Diesen finden Sie in der Unterseite des Messbechers.
- Legen Sie die Eier auf den Eierträger.
- Setzen Sie den Deckel auf das Gerät.
- Stecken Sie den Stecker in die Steckdose.
- Schalten Sie das Gerät ein.
- Es ertönt ein Signalton, wenn die Eier fertig sind.
- Schalten Sie das Gerät aus.
- Ziehen Sie den Netzstecker.
- Nehmen Sie vorsichtig den Deckel ab.
- Nehmen Sie den Eierträger heraus und schrecken Sie die Eier unter kaltem Wasser ab.

! Tipp: Drehen Sie den Deckel um und platzieren Sie den Eierträger mit den Eiern darauf. Der Deckel hat hierfür einen extra Einsatz zum Anrichten.

Überhitzungsschutz

Der Eierkocher besitzt einen Überhitzungsschutz, der das Gerät bei Fehlbedienungen vor Schäden schützt. Bei versehentlichem Betrieb ohne Wasser ertönt nach einigen Sekunden der Piepton und der Überhitzungsschutz schaltet das Thermostat ab. Ziehen Sie in diesem Fall den Netzstecker und lassen Sie das Gerät einige Minuten abkühlen, bevor Sie es wieder in Betrieb nehmen.



VORSICHT!
Gießen Sie kein Wasser auf die heiße Heizschale.

Temperatursicherung

Der Eierkocher hat neben dem automatischen Überhitzungsschutz zusätzlich eine Temperatursicherung. Wenn bei unsachgemäßem Betrieb der automatische Überhitzungsschutz versagt, trennt die Temperatursicherung das Gerät von der Stromzufuhr. In diesem Fall muss Ihr Eierkocher zum Cloer Fachhändler oder Cloer Werkskundendienst gebracht werden, da eine erneute Inbetriebnahme nicht mehr möglich ist.

Reinigen / Entkalken

Kalkablagerungen auf der Heizschale beeinträchtigen die Funktion des Gerätes. Daher sollte das Gerät in regelmäßigen Abständen entkalkt werden. Fügen Sie dazu dem Wasser einen Schuss Essig zu. Füllen Sie das Essigwasser in die Heizschale und lassen Sie es ohne Deckel verkochen. Reinigen Sie danach die Heizschale mit einem feuchten, weichen Tuch. Verwenden Sie bitte niemals scharfe Reinigungsmittel oder scharfe Gegenstände, da dadurch die Beschichtung beschädigt werden kann.

Sowohl der Eierträger als auch die Haube sind spülmaschinengeeignet.

Bei fehlerhafter Funktionsweise aufgrund von Verkalkung besteht kein Garantieanspruch!

Problem / Ursache / Abhilfe

Problem	Eventuelle Ursache	Abhilfe
Eierkocher hat keine Funktion	Gerät nicht angeschlossen	Stecken Sie den Stecker in die Steckdose
Die Eier werden zu hart	Zu viel Wasser eingefüllt	Weniger Wasser einfüllen
Die Eier werden zu weich	Zu wenig Wasser eingefüllt	Mehr Wasser einfüllen
Eierkocher wird im Betrieb sehr laut	Eierkocher verkalkt	Eierkocher entkalken
Auf der Heizfläche bilden sich weiße Flecken	Eierkocher verkalkt	Eierkocher entkalken

Umweltfreundliche Entsorgung

Unsere Geräte haben für den Transport ausschließlich umweltfreundliche Verpackungen. Geben Sie Kartonagen und Papier in die Altpapiersammlung, Kunststoffverpackungen in den Wertstoffmüll.



ACHTUNG!
Elektrogeräte gehören
nicht in den Hausmüll.

Elektrogeräte enthalten wertvollen Rohstoff. Führen Sie auch das ausgediente Gerät bitte dem anerkannten Recyclingkreislauf zu. Über Entsorgungsmöglichkeiten informiert Sie Ihre Gemeinde- oder Stadtverwaltung.

Kunden-Service

Sollte es einmal vorkommen, dass Ihr Cloer-Gerät einen Schaden hat, wenden Sie sich bitte an Ihren Fachhändler oder an den Cloer-Werkskundendienst.

Cloer Elektrogeräte entsprechen den aktuellen EG-Richtlinien und Sicherheitsvorschriften.

Garantiebedingungen für Deutschland

Cloer gewährt Ihnen, dem **privaten Endverbraucher**, eine **limitierte Herstellergarantie**. Bei sorgfältiger Behandlung und Beachtung der Bedienungsanleitung sowie der Sicherheitshinweise verpflichten wir uns, das Gerät kostenlos instandzusetzen, soweit es sich um Material- oder Herstellungsfehler handelt. Die Instandsetzung erfolgt durch Reparatur bzw. Ersatz der schadhaften Komponenten. Ausgewechselte Teile werden Eigentum der Firma Cloer. Weitere Ansprüche, gleich welcher Art, insbesondere Schadensersatzansprüche, sind ausgeschlossen. Diese Garantie beeinträchtigt keine Rechte, die Verbraucher gemäß den jeweils geltenden nationalen Gesetzen bezüglich des Verkaufs von Waren haben.

Die **Garantiefrist** beträgt **2 Jahre** und beginnt mit dem Datum, an dem das Produkt erstmals von einem Endverbraucher erworben wurde. Die Garantiefrist wird durch spätere Weiterveräußerung, durch Reparaturmaßnahmen oder durch Austausch des Produktes weder verlängert, noch beginnt sie von neuem oder wird anderweitig beeinflusst.

Diese Garantie wird von Ihrem Händler an Sie weitergegeben. Um **Garantieleistungen** in Anspruch zu nehmen, **wenden Sie sich direkt an Ihren Händler**.

In Deutschland bietet Cloer registrierten Verbrauchern die Möglichkeit, **erweiterte Garantieleistungen** direkt mit dem Werkskundendienst abzuwickeln. Voraussetzung hierfür ist, dass das Produkt bei einem autorisierten Händler gekauft und per Postkarte oder über Internet unter <http://www.cloer.de/service> registriert wurde. Für die Inanspruchnahme von Garantieleistungen wenden sich registrierte Verbraucher in jedem Fall zunächst telefonisch, per Fax oder Mail an den Werkskundendienst. Bitte schicken Sie keine Geräte unaufgefordert.

Insbesondere dürfen Pakete **niemals unfrei** eingesendet werden. Diese werden von den Paketdiensten nicht zugestellt, sondern für Sie kostenpflichtig retourniert. Sprechen Sie daher zuerst mit uns. Wir sagen Ihnen, wie Sie Ihr Gerät an uns ein-senden sollen.

Wenden Sie sich an den:

Cloer Werkskundendienst

Tel.: 02932.6297-660

Fax: 02932.6297-860

Mail: service@cloer.de

Zum Nachweis des Garantieanspruchs ist unbedingt ein **Kaufbeleg** mit Kaufdatum und Händleranschrift im Original vorzulegen. Ohne diesen Kaufbeleg erfolgt die Reparatur ohne Rückfrage kostenpflichtig.

Ausgenommen von der Garantie sind Schäden, die auf

- unsachgemäße Nutzung,
- natürliche Abnutzung bzw. Verschleiß,
- äußere Einwirkungen (z.B. Transportschäden, Stöße, Schläge, Hitzeeinwirkung, Säuren o.ä.),
- mangelnde Entkalkung*
- oder auf ungeeignetes Zubehör zurückzuführen sind.

Die Garantie erlischt, wenn das Gerät

- gewerblich genutzt,
- unautorisiert geöffnet, abgeändert
- oder ein unautorisierter Reparaturversuch vorgenommen wurde.

Für Verbrauchsmaterial wird ebenfalls keine Garantie übernommen.

* Wasserkocher / Kaffeeautomat / Teeautomat



Mit Herz gemacht
cloer