

假糙蘇屬 (*Paraphlomis*) 的研究

孫雄才

(南京, 華東藥學院, 生藥系)

假糙蘇屬 (*Paraphlomis*) 爲 Prain 氏所創立, 發表於印度 1901 年的加爾各答植物園年報 (Ann. Bot. Gard. Calc. IX. 60) 上。他共記述了三種, 即 *Paraphlomis javanica*, *Paraphlomis oblongifolia*, 與 *Paraphlomis rugosa* (Benth.)。

假糙蘇屬是屬於脣形科 (Labiatae) 的水蘇亞科 (Stachyoidae Briq.)。本屬與糙蘇屬 (*Phlomis*) 不同之點, 在於 (1) 花冠上脣扁平 (非兩側疊合), (2) 花柱頂端近於二等裂 (非長短極不相等之二裂); 本屬與斜萼草屬 (*Loxocalyx*) 不同之點, 在於萼齒等長 (非爲上短下長); 本屬與繡球防風屬 (*Leucas*) 不同之點, 在於花萼具有 5 (而非 8—10) 齒。

在邱植物名錄 (Index Kewensis 1901—1950) 中, 另記有 *Paraphlomis gracilis* (Hemsl.) Kudo, *Paraphlomis brevidens* Merr., *Paraphlomis lancidentata* Sun, *Paraphlomis tomentosocapitata* Yamanoto, *Paraphlomis albida* Hand.-Mazz., *Paraphlomis hirsuta* Hand.-Mazz., *Paraphlomis lanceolata* Hand.-Mazz., 與 *Paraphlomis pagantha* Doan 等八種。全世界共計有十一種。

作者最近研究該屬之中國植物標本, 共得七種, 內有二新種, 茲將各種分記如下:

1. 理陽參 (圖版五)

Paraphlomis biflora Sun, sp. nov.

Herba perennis, radices fibrosae, numerosae, ad nodos rhizomatis subterranei emittens. Caulis simplex, erectus, 20—70 cm. altus, tetraquetrus, viridis, pilosus, basi stolonibus tenuibus et tuberibus nodulosis praeditus. Folia ovata vel ovalis, 3—11 cm. longa, 2.5—7.5 cm. lata, petiolis circ. 3—6 cm. longis, basi cuneata, apice acuta vel acuminata, crenato-dentata, supra viridia et villosa, subtus pallidiora et pilosa; bracteis minutissimis. Verticillastri biflori. Calyx tubuloso-campanulatus, 6 mm. longus, extus pilosus et glandulo-pubescent, aequaliter 5-dentatus, dentibus triangularibus, acutis, ciliatis, tubo 5 mm. longo, intus glabro, 10-nervato. Flores albi, ab Julio ad Octobrem florentes. Corolla tubulata, 11 mm. longa, bilabiata, labio superiore erecto, oblongo, 4 mm. longo, plano, leviter concavo, integro, ciliato, extus dense villosa, inferiore 5 mm. longo, 3-lobato, tubo 6 mm. longo, intus inconspicue annulato. Stamina 4, infra labium superius adscendentia, leviter excedentia, pari superiore breviora, 3.5 mm. longo, inferiore 6 mm. longo; filamentis glabris. Antherae ovatae, biloculares, loculis divergentibus. Ovarium 4-partitum. Stylus in longitudine corollam aequans, apice subaequaliter bifidus. Discus antice productus. Nuculae subtriquetrae, 1.5 mm.

longae, apice rotundatae, glabrae, brunneae.

Szechuan. Pa-hsien: Pe-pei, N. Hot Spring, in thickets, under cliffs, (herb, 20—70 cm. high, flowers white), Y. Z. Sun 1760 (type). 25-IX-1944; same locality S. G. Wang 1284 (paratype), an incomplete specimen without tubers, 27-VII-1944.

多年生草本。根絲狀，都生於地下莖的節上。莖直立，單一，高20—70厘米，凹面四稜形，綠色，具疎柔毛，在基部有纖細的匍枝及結節狀的塊莖。葉有柄長約3—6厘米，葉片卵形或卵圓形，長3—11厘米，寬2.5—7.5厘米，基部楔形，頂端尖或尖尾狀，緣有圓齒，上面綠色而有長柔毛，下面淡綠色，而有疎柔毛；苞片微小。輪繖花序生二花。萼筒狀鐘形，長6毫米，外面有疎柔毛及腺毛，緣具5個等長之齒，齒三角形，急尖，有纖毛，筒部長5毫米，具10脈，內面無毛，花白色，7至10月間開放。花冠筒形，長11毫米，分2脣，上脣直立，長圓形，長4毫米，扁平，略穹窿，全緣，有纖毛，下脣長5毫米，分3淺裂，筒長6毫米，內面略有毛環。雄蕊4枚，上伸於花冠上脣之下，略超出上脣外，上邊一對較短，長約3.5毫米，下邊一對較長，長約6毫米；花絲無毛，花藥卵形，具2室，藥叉開。子房四分。花柱與花冠等長，頂端近於2等裂。花盤伸於前邊。小堅果近於三稜形，長1.5毫米，頂端圓，無毛，棕色。

四川：巴縣，北碚，北溫泉，叢林中，岩石下。草本，高20—70厘米，花白色；土名理陽參；1944年9月25日，孫雄才採，1760號（模式標本存在中國科學院植物研究所標本室）；同一地點，1944年7月27日，王樹嘉採，1284號（參考模式標本）為無塊莖的不完全標本。

本種與 *Paraphlomis lancidentata* Sun 甚相近似，他們的差異如下表所示：

Paraphlomis biflora

- (1) 聚繖花序生一花，輪繖花序生二花。
- (2) 葉寬卵形。
- (3) 葉具圓齒。

Paraphlomis lancidentata

- (1) 聚繖花序生三花或更多，輪繖花序生六花至多數花。
- (2) 葉披針形。
- (3) 葉具尖齒。

2. 羅甸假糙蘇(圖版六)

Paraphlomis lutiensis Sun sp. nov.

Herba annua. Caulis erectus, tetragonus, pilis retroversis (quoquoversum) dense hirsutus, circ. 60 cm. altus. Folia ad partem superiorem caulis oblanceolata (raro sparse elliptica), 7—15 cm. longa, 2—2.5 cm. lata, in $\frac{2}{3}$ superiore serratodentata, in $\frac{1}{3}$ inferiore integra, basi longe cuneata, apice acute vel acuminata, supra hirsuta et viridia, subtus dense hirsuta et leviter viridia, sessilia vel breviter petiolata. Verticillastri remoti, axillares, 6- ∞ -flori. Bracteolae minimae, 1 mm. longae, ad basin pedicelli sitae. Pedicellus 3 mm. longus, dense hirsutus. Calyx campanulatus, 8 mm. longus, extus hirsutus, intus glaber, 5-nervatus, aequaliter 5-dentatus, dentibus lanceolato-triangularibus, spinescentibus, 3 mm. longis, 2 mm. latis, tubo 5 mm. longo. Corolla flava, 16 mm. longa, bilabiata, labio superiore spatulato, 9 mm. longo, 5 mm. lato, extus dense villosus, intus glabro, subgaleato; labio inferiore flabellato, 7 mm. longo, 8 mm. lato, 3-lobato, lobis lateralibus oblongis, lobo medio obcordato; tubo 7 mm. longo, intus annulato. Stamina 4, 2 superiora breviora, 6 mm. longa, infra labium

superius adscendentia, 2 inferiora 8 mm. longa; antheris bilocularibus, loculis divergentibus. Stylus gynobasicus, 11 mm. longus, apice subaequaliter bifidus. Nuculae obovatae, 2 mm. longae, triquetrae, apice rotundatae et pubescentes.

Kweichow: Beiyang, Luho=Lutien, S. border near Kwangsi, alt. 330 m., on open slopes, (herb, leaves dull green above, light green below, flowers yellow), Y. Tsiang 7198 (type in Herb. Academia Sinica), 24-IX-1930.

一年生草本。莖直立，高約 60 厘米，方形，四邊密生向下的長硬毛。葉在莖的上部者倒披針形(稀爲橢圓形)，長 7—15 厘米，寬 2—2.5 厘米，上端 $\frac{2}{3}$ 有鋸齒狀齒牙，下端 $\frac{1}{3}$ 全緣，基部楔形，頂端急尖或長而漸尖，上面具長硬毛，暗綠色，下面密生長硬毛，淡綠色；葉柄短或缺如。輪繖花序腋生，分離，生 6 至多花。苞細小，長 1 毫米，位於花柄的基部。花柄長 3 毫米，密生長硬毛。萼鐘形，長 8 毫米，外面有長硬毛，內面無毛，萼齒 5 個，相等，披針狀三角形，長 3 毫米，寬 2 毫米，端有刺；萼筒長 5 毫米，具 5 脈。花冠黃色，長 16 毫米，分 2 脣，上脣匙形，略呈盔狀，長約 5 毫米，寬 9 毫米，外面密生長柔毛，內面無毛；下脣扇形，長 7 毫米，分 3 裂，側裂片長圓形，中裂片倒心形；筒部長 7 毫米，內面有毛環。雄蕊 4 枚，上邊 2 枚較短，長 6 毫米，上伸於花冠上脣之下，下邊 2 枚長 8 毫米；花藥 2 室，叉開。花柱雌底生，長 11 毫米，頂端近於 2 等裂，小堅果倒卵形，長 2 毫米，具 3 稜，頂端圓而有毛。

貴州：羅斛(即今羅甸縣)，八羊(岷陽)，近廣西北界，海拔高 330 米，陽坡上，草本，葉上面暗綠色，下面淡綠色。花黃色。蔣英 7198 号(模式標本存於中國科學院植物研究所標本室)。

此種不同於 *Paraphlomis lanceolata* Hand.-Mazz., var. *sessilifolia* Hand.-Mazz., 因其葉之兩面具長硬毛(而非具短柔毛)，又和 *Paraphlomis hirsuta* Hand.-Mazz. 不同，因其葉爲倒披針形(而非卵形)，並因其萼齒爲披針狀三角形(而非三角形)。

3. 白花假糙蘇

Paraphlomis albiflora (Hemsl.) Hand.-Mazz., in Acta Hortae, Gotoburg. xiii. 347(1939).

Phlomis albiflora Hemsl., in Jour. Linn Soc. Bot. XXVI. p. 304(1894).

Paraphlomis albida Hand.-Mazz. var. *brevidens* Hand.-Mazz., Symb. Sin. VII.

4. p. 922 (1939). *Synon. nov.*

江西：丰城，蔣英 10266 号，1932 年 6 月 12 日；萍鄉，黃德輝 233 号 (*Paraphlomis albida* Hand.-Mazz. var. *brevidens* Hand.-Mazz. 之副模式標本)。

湖北：宜昌，秦仁昌的照片號碼 11125 号。係攝 Henry 1910 号標本(*Phlomis albiflora* Hemsl. 之模式標本)。

四川：南川縣，方文培 5759 号，1928 年 11 月 5 日。

4. 羅城假糙蘇

Paraphlomis lanceolata Hand.-Mazz. var. *sessilifolia* Hand.-Mazz. Symb. Sin. VII. 4. p. 922 (1936).

廣西：羅城，秦仁昌 5860 号(副模式標本)，1928 年 6 月 8 日。

5. 雲和假糙蘇

Paraphlomis lancidentata Sun, in Contr. Biol. Lab. Sci. Soc. China, X. 2. p. 30 (1935).

浙江: 雲和縣, 陳詩 1698 号, 1933 年 6 月 27 日。

廣東: 海南, 儋州縣, 曾懷德 (W. T. Tsang) 672 号, 1927 年 8 月 29 日。

6. 假糙蘇

Paraphlomis rugosa (Benth.) Prain, in Ann. Bot. Gard. Calc. III. p. 231(1891); l. c. IX. p. 60. pl. 73(1901).

貴州: 貞丰縣, 蔣英 4214 号, 1930 年 10 月 21 日, 八寨, 蔣英 6569 号, 1930 年 8 月 22 日。Weichai, 蔣英 6738 号, 1930 年 8 月 26 日。册亨, 蔣英 9264 号, 1930 年 9 月 7 日。江口, 蔣英 7506 号, 1930 年 11 月 7 日。三合, 瑤人山, 蔣英 6424 号, 1930 年 8 月 11 日。畢節縣, 海拔高 1350 米, 在林地上, 蔡希陶 52763 号, 1932 年 7 月 21 日。

廣東: Cha-uen-shan, F. A McClure 1942 号, 1926 年 1 月 14 日。海南, 紅毛山, 曾和馮 302 号, 1929 年 6 月 15 日。

廣西: 凌雲, 青龍山, 秦仁昌 6816 号, 1928 年 8 月 11 日。

雲南: 屏边縣, 蔡希陶 55349 号, 1934 年 5 月 20 日。

四川: 巴縣, 稻雲山, 裴鑑 7805 号, 1941 年 2 月 27 日。峩眉山, 海拔高 1200 米, T. C. Lee 3376 号, 1940 年 8 月 20 日; 方文培 12753 号, 1938 年 7 月 3 日; 姚仲吾 4920 号, 1939 年 8 月 30 日。

7. 八角花

Paraphlomis gracilis (Hemsl.) Kudo, in Mem. Fac. Sci. Agr. Taih. Imp. Univ. II. p. 210(1929).

湖北: 宜昌, Henry 4111.

四川: 屏山縣, 方文培 4612 号, 1930 年 6 月 28 日。

浙江: 雲和縣, 鍾頌光 857 号, 1930 年 8 月 31 日。龍泉縣, 賀賢育 3208 号, 1934 年 10 月 8 日。

廣東: 鳳凰湖, 杜和章 12842 号, 1924 年 7 月 14 日, 土名“八角花”。

假糙蘇屬中國種檢索表

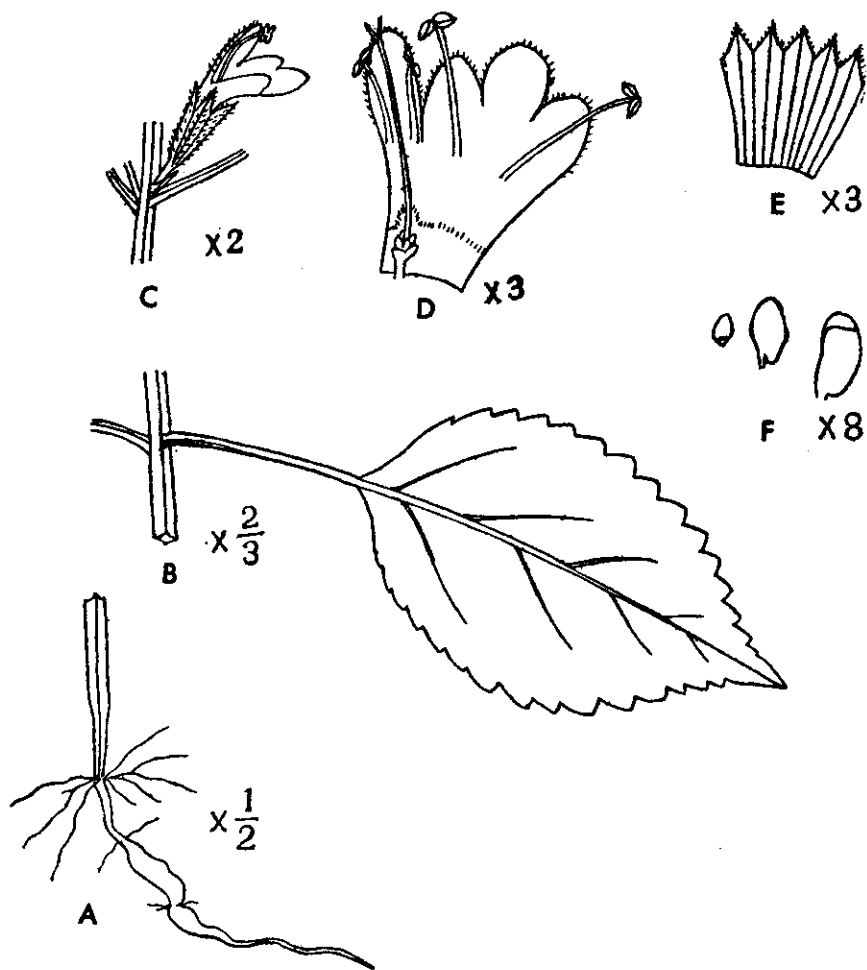
- 1. 萼齒頂端有刺。
 - 2. 葉有顯著的柄。
 - 3. 葉有不發達的齒或全緣, 卵形, 有長柄, 下面無毛.....假糙蘇(*P. rugosa*)
 - 3. 葉有圓鋸齒, 披針形, 有短柄, 下面有粗伏毛.....八角花(*P. gracilis*)
 - 2. 葉無柄, 披針形, 有鋸齒。
 - 4. 葉下面無毛.....羅城假糙蘇(*P. lanceolata* var. *sessilifolia* Hand.-Mazz.)
 - 4. 葉與莖全體有長硬毛.....羅甸假糙蘇(*P. lutiensis* Sun)
- 1. 萼齒頂端無刺, 呈三角形。
 - 5. 輪繖花序生 2 花, 聚繖花序生 1 花.....理陽參 (*P. biflora* Sun)
 - 5. 輪繖花序生多花。
 - 6. 葉有圓齒, 密生長柔毛.....白花假糙蘇 (*P. albiflora*)
 - 6. 葉有銳鋸齒, 略有短柔毛.....雲和假糙蘇(*P. lancidentata* Sun)

NOTES ON THE CHINESE SPECIES OF PARAPHLOMIS

Y. Z. SUN

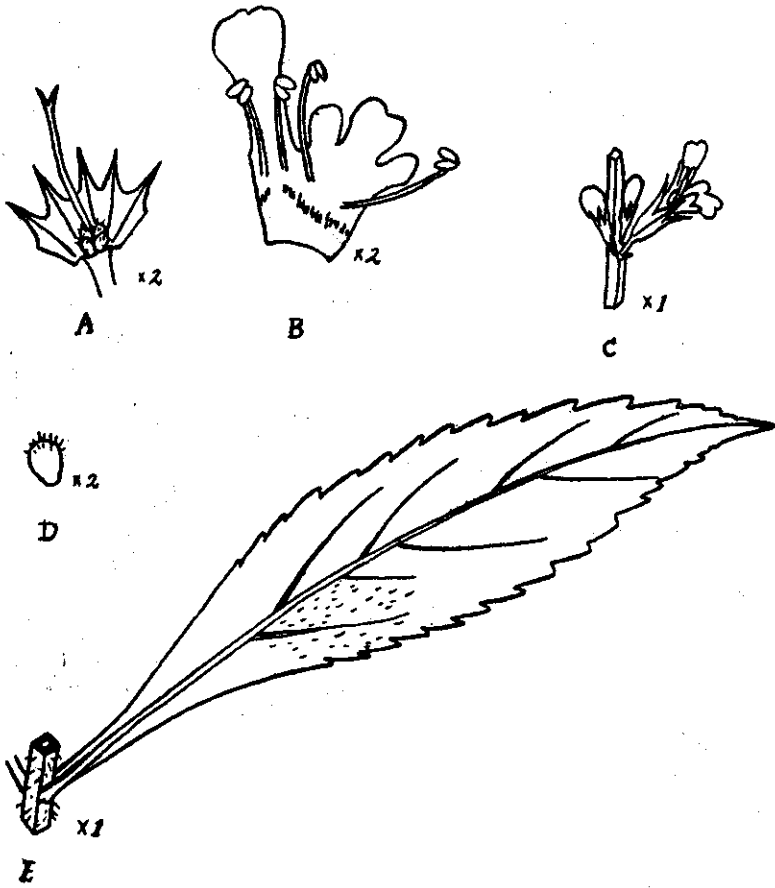
(Pharmacological College of Eastern China, Nanking)

In the genus *Paraphlomis* 11 species hitherto have been known, among which 5 are found in China. With 2 additional new species, which are described in this paper, there are altogether 6 species and 1 variety occurring in this country. The 2 new species are *P. biflora*, discovered in Pa-hsien, Szechuan, and *P. lutiensis* found in Lutien-hsien of Kweichow Province. All the species growing in this country are enumerated and a key to them is appended in this paper.



理陽參 *Paraphlomis biflora* Sun.

- A. 根和塊莖。
- B. 葉和莖。
- C. 花的側面。
- D. 花冠剖開。
- E. 花萼剖開。
- F. 胚, 種子, 小堅果(自左至右)。



羅甸假糙荻 *Paraphlomis*

- lutiensis* Sun. A. 花萼剖開，示子房和花柱。
B. 花冠剖開，示雄蕊和毛環。
C. 花的側面。
D. 小堅果。
E. 葉。