

中国樟科植物志资料(二)*

杨銜晋 黄普华 崔鸿宾 李锡文 白佩瑜

(东北林学院) (中国科学院 中国科学院昆明
植物研究所) (中国科学院昆明
植物研究所)MATERIAE AD FLORAM LAURACEARUM
SINICARUM (II)

YANG YEN-CHIN HUANG PU-HWA

(Collegium Silviculturae
Boreali-Orientale)

TSUI HUNG-PIN

(Institutum Botanicum
Academiae Sinicae)

LI HSI-WEN PAI PEI-YU

(Institutum Botanicum
Kunmingense Academiae
Sinicae)新木姜子属 *Neolitsea* Merr.

羽脉新木姜子 新种 图1

Neolitsea pinninervis Yang et P. H. Huang, sp. nov.

Species similis *N. wushanicae* (Chun) Merr., sed ramulis crassioribus, foliis crasse coriaceis, majoribus, subtus nervulis transversis conspicuis, margine leviter revolutis in sicco, petiolis crassioribus, filamentis basi pubescentibus, stylis pubescentibus differt.

本种近似巫山新木姜子 *N. wushanica* (Chun) Merr., 唯小枝较粗壮, 叶片厚革质, 较大, 下面横行小脉明显, 叶缘干时稍内卷, 叶柄粗壮, 花柱有柔毛, 花丝基部有柔毛, 易于区别。

广西: 融水, 陈少卿 15672, 16035, 16098 (模式标本 Typus! HP¹⁾); 象州, 采集人不详 189(♂); 龙胜, 车少林等 700520。广东: 乳源, 黄志 44118, 44289, 邓良 5493。湖南: 莽山, 黄茂先 111221。贵州: 雷山, 简焯坡等 50290, 50776, 50838, 黔南队 4006; 凯里, 黔南队 1543。

紫云山新木姜子(新变种)

Neolitsea wushanica (Chun) Merr. var. *pubens* Yang et P. H. Huang, var. nov.

A var. *wushanica* recedit ramulis petiolisque puberulis, petiolis brevioribus 8—10 mm. longis, fructibus ellipsoideis 8—9 mm. longis, 5—6 mm. in diametro.

本变种与巫山新木姜子(原变种)不同在于幼枝、叶柄被短柔毛, 叶柄较短, 长 8—10 毫米, 果实椭圆形, 长 8—9 毫米, 直径 5—6 毫米。

* «中国樟科植物志资料(一)»一文见本学报 16 卷第 2 期, 本文为其继续。

1) HP=Herb. Inst. Bot. Acad. Sin., Peking. (中国科学院植物研究所)



图1 羽脉新木姜子 *Neolitsea pinninervis*

Yang et P. H. Huang

1. 雄花枝; 2. 果枝; 3. 雄花; 4. 外轮雄蕊;
5. 内轮雄蕊基部的腺体; 6. 退化雌蕊。(宗维城绘)

湖南: 新宁, 紫云山, 刘林翰、何观洲 15149 (模式标本 *Typus!* HC¹⁾。

勐腊新木姜子 新种 图版1: 左上

Neolitsea menglaensis Yang et P. H. Huang, sp. nov.

In caractere styli pubescentis species affinis *N. poilanei* Liou et *N. pingbienensis* Yang et P. H. Huang, a priore ramulis glabris, foliis ellipticis vel obovato-ellipticis, trinerviis, stylis gracilioribus longioribus; a posteriore planta habitu arborescenti, foliis trinerviis, petiolis longioribus ad 2 cm. longis glabris, perianthii lobis apice acuminatis, stigmate bilobato differt.

本种花柱有柔毛, 与南越新木姜子 *N. poilanei* Liou 及屏边新木姜子 *N. pingbienensis* Yang et P. H. Huang 相近, 但与前者不同在于小枝无毛, 叶片椭圆形或倒卵状椭圆形, 三出脉, 花柱细长, 而与后者区别, 则本种为乔木, 三出脉, 叶柄较长, 长达 2 厘米, 无毛, 花被裂片先端渐尖, 柱头 2 裂。

云南: 勐腊, 李延辉 20078 (模式标本 *Typus!* HM²⁾。

浙江新木姜子(变种)

Neolitsea aurata (Hay.) Koidz. var. *chekiangensis* (Nakai) Yang et P. H. Huang, comb. nov.

N. chekiangensis Nakai in Journ. Bot. Jap. 16:128. 1940.

1) HC=Herb. Inst. Bot. Austro-Sin. Acad. Sin., Canton, Kwangtung. (中国科学院华南植物研究所)
2) HM=Herb. Inst. Bot. Trop. Yunnan. Acad. Sin., Menglun, Mengna, Yunnan. (中国科学院云南热带植物研究所)

浙江: 龙泉, 单人骅 5449; 云和, 陈诗 641。福建: 崇安, 林来官 449; 沙县, 王大顺 303; 连城, 林谔 3425; 永安, 林谔 3104。江苏: 贺贤育 3860。安徽: 黄山, 刘慎谔、钟补勤 2581。江西: 资溪, 聂敏祥等 3497; 玉山, 聂敏祥等 6253。

云和新木姜子(变种)

Neolitsea aurata (Hay.) Koidz. var. *paraciculata* (Nakai) Yang et P. H. Huang, comb. nov.

N. paraciculata Nakai in Fl. Sylv. Koreana 22:46. 1939.

浙江: 云和, 陈诗 717 (副模式标本, 果, HUN¹⁾), 1224。江西: 萍乡, 江西队 2764, 2828, 2856; 井岗山, 江西共大 732071; 武夷山, 江西共大 116; 宜丰, 江西共大 751034。湖南: 零陵, 蒋英 706。广东: 乳源, 邓良 5871; 平远, 邓良 4131。广西: 融水, 陈少卿 14453, 16584。

浙闽新木姜子(新变种)

Neolitsea aurata (Hay.) Koidz. var. *undulatula* Yang et P. H. Huang, var. nov.

A var. *aurata* recedit ramulis petiolisque glabris, foliis subtus primo rubro-brunneo-sericeis, demum glabrescentibus, basi attenuatis, margine undulatis pellucidis.

本变种与新木姜子(原变种)区别在于小枝、叶柄均无毛, 叶下面初时被红褐色丝状毛, 老时变无毛, 基部下延, 边缘波状, 透明。

浙江: 龙泉, 裘宝林 1530 (模式标本 Typus! HHH²⁾) 福建: 武夷山, 毛宗国 10689; 德化, 福建林学院 12。

龙陵新木姜子 狗头骨、三股筋(云南龙陵), 大香果(云南腾冲) 新种 图版 1: 右上
Neolitsea lunglingensis H. W. Li, sp. nov.

Species *N. poilanei* Liou affinis, sed ovariis rudimentariis stylisque dense pilosellis haud pubescentibus, foliis ellipticis vel elliptico-oblongis 4.5—9 cm longis 1.7—3.5 cm latis subtus glaucis pilis sericeis adpressis flavescentibus sed semper nigro-brunnescens dense obtectis inter alia differt.

本种与南越新木姜子 *N. poilanei* Liou 相近, 但退化子房及花柱密被小柔毛, 非被细微柔毛, 叶为椭圆形或椭圆状长圆形, 长 4.5—9 厘米。宽 1.7—3.5 厘米, 下面苍白色, 密被贴向淡黄色但常变黑褐色的绢状长柔毛, 与之相区别。

云南: 龙陵, 海拔 1830—2000 米, 陈介 758 (模式标本 Typus! HK); 腾冲, 海拔 1740—1850 米, 尹文清 60—1234。

金毛新木姜子 新种 图版 1: 右下

Neolitsea chrysotricha H. W. Li, sp. nov.

N. lanuginosa auct. non (Nees) Gamble: Liou Ho, Laur. Chine et Indoch. 148. 1932, excl. syn. et specim. Kwangtung.

Species *N. cuipalae* (D. Don) Momiyama et Hara (*N. lanuginosae* (Nees) Gamble)

1) HUN=Herb. Univ. Nanking., Nanking, Kiangsu. (南京大学)

2) HHH=Herb. Hort. Hangchow., Hangchow, Chekiang. (杭州植物园)

arcte affinis, sed foliis semper 3—5 ad apicem ramulorum insertis, triplinerviis, nervis lateralibus unijugis basalibus tantum e costa supra basin 3—8 mm. ad apicem foliorum abeuntibus, infructescentiis umbellatis parvis ad 1.5 cm. in diametro, fructibus juvenilibus in parte apicale ut stylis subdeciduis aureo-pilosis inter alia differt.

本种无疑极近绵毛新木姜子 *N. cuipala* (D. Don) Momiyama et Hara (*N. lanuginosa* (Nees) Gamble), 但叶通常 3—5 聚生于枝梢, 均为离基三出脉, 侧脉仅一对基生, 自叶基 3—8 毫米处生出直贯叶端, 伞形果序较小, 直径达 1.5 厘米, 幼果顶端及近于脱落的花柱被金黄色长柔毛, 可以区别。

云南: 腾冲, 狼牙山, 海拔 3100 米, 武素功 7095 (模式标本 *Typus!* HK); 同地, 上片马至丫口, 海拔 2500 米, 武素功 8104。

绒毛新木姜子 新种 图版 2: 左上

Neolitsea tomentosa H. W. Li, sp. nov.

N. lanuginosa auct. non (Nees) Gamble: W. T. Wang in Act. Phytotax. Sin. 6(2): 217. 1957, sub *N. levinei* Merr.

Species *N. levinei* Merr. arcte affinis, sed foliis apice caudato-acuminatis, basi late cuneatis vel subrotundatis, subtus ut ramulis tomentis flavido-brunneis aetate persistentibus dense obtectis haud glaucis facile differt.

本种与大叶新木姜子 *N. levinei* Merr. 无疑很相近, 但叶先端尾状渐尖, 基部宽楔形或近圆形, 背面正如小枝一样密被老时仍不脱落的黄褐色绒毛且并无白粉, 极易区别。

云南: 屏边, 海拔 1400 米, 蔡希陶 61952 (模式标本 *Typus!* HK); 同地, 海拔 1700 米, 冯国楣 4616。

这里顺带提一下, 王文采同志 (1957) 认为云南东南部所产的本种植物应为长绵毛新木姜子 *N. cuipala* (D. Don) Momiyama et Hara (*N. lanuginosa* (Nees) Gamble), 这一看法显然系由于错误地理解后一种, 后一种的特征是: 叶 5—12 轮生, 叶背面密被黄褐色的微柔毛 (或柔软的细绒毛) 很快脱落, 而变无毛并且具白粉, 伞形花序十分密集簇生, 直径达 2.54 厘米, 果长在 1.27 厘米, 较大, 花被果时全然脱落, 果梗顶端增粗但不向上膨大。本种植物除毛的质地与长绵毛新木姜者相似之外, 其他各方面的特征相差甚远。

湘桂新木姜子 新种 图 2

Neolitsea hsiangkweiensis Yang et P. H. Huang, sp. nov.

Species affinis *N. cambodiana* Lec., sed ramulis et foliis subtus dense ferrugineo-



图2 湘桂新木姜子 *Neolitsea hsiangkweiensis*
Yang et P.H. Huang
1. 雄花枝; 2. 果枝。(冯钟元绘)

flavo-tomentosis, foliis 6—8 in apice ramulorum subverticillatis, oblongis vel obovato-oblongis, apice breve acuminatis vel acutis, basi late cuneatis, supra glabris nitidis haud foveolatis, triplinerviis, filamentis glabris, pistillodio nullo, cupulis fructiferis perianthii lobis haud instructis differt.

本种与锈叶新木姜子 *N. cambodiana* Lec. 近似, 但小枝、叶片下面密被锈黄色绒毛, 叶 6—8 片生于枝顶, 近轮生, 长圆形或倒卵状长圆形, 先端短渐尖或突尖, 基部阔楔形, 上面无毛, 光亮, 无蜂窝状浅穴, 离基三出脉, 花丝无毛, 退化雌蕊无, 果托无宿存花被裂片, 易于区别。

广西: 隆林, 张肇睿 10793 (模式标本 *Typus!* HC); 凌云, 张肇睿 10526 (♂); 靖西, 张肇睿 14851; 恭城, 李荫昆 402794。湖南: 保靖, 刘林翰 9756。

长梗新木姜子 新种 图 3

Neolitsea longipedicellata Yang et P. H. Huang, sp. nov.

Species affinis *N. shingningensi* Yang et P. H. Huang, sed ramulis foliis subtus petiolisque primo adpresse puberulis, glandulis stipitatis, fructibus globosis 8 mm. diam., pedicellis longioribus 1.5—2 cm. longis differt.

本种近似新宁新木姜子 *N. shingningensis* Yang et P. H. Huang, 但小枝、叶下面、叶



图 3 长梗新木姜子 *Neolitsea longipedicellata*
Yang et P. H. Huang
1. 果枝; 2. 花被片; 3. 内轮雄蕊; 4. 退化雌蕊
(宗维城绘)

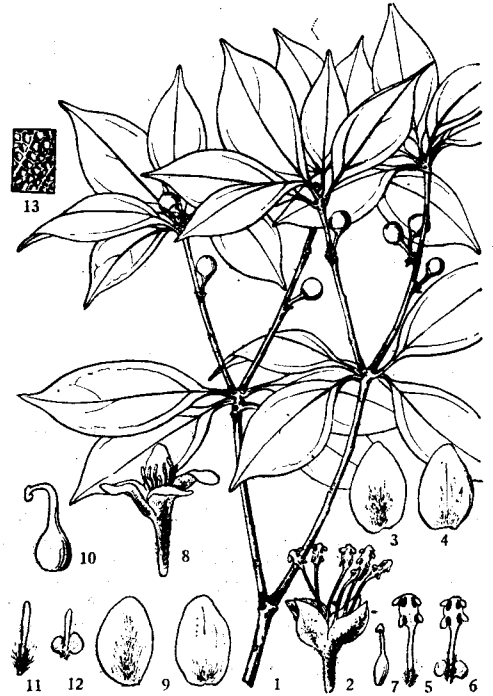


图 4 海南新木姜子 *Neolitsea hainanensis*
Yang et P. H. Huang

1. 果枝; 2. 雄花; 3. 外轮花被裂片; 4. 内轮花被; 5. 外轮雄蕊; 6. 内轮雄蕊; 7. 退化雌蕊; 8. 雌花; 9. 雌花花被裂片; 10. 雌蕊; 11. 外轮退化雄蕊; 12. 内轮退化雄蕊; 13. 叶片蜂窝状小穴放大
(宗维城绘)

柄初时具贴伏小柔毛,腺体有柄,果实球形,直径 8 毫米,果梗较长,长 1.5—2 厘米,易于区别。

广西:融水,陈少卿 17018 (模式标本 *Typus!* HC), 17124 (♂)。

海南新木姜子 新种 图 4

Neolitsea hainanensis Yang et P. H. Huang, sp. nov.

N. phanerophlebia Merr. f. *glabra* auct. non Liou; Merr. et Chun in *Sunyatsenia* 2:235. 1935, p. p. quoad N. K. Chun et C. T. Tso 44292; Allen in *Ann. Missouri Bot. Gard.* 25:430. 1938, p. p. quoad N. K. Chun et C. L. Tso 44292 (sphalmate ut 44294).

Haec species differt a congenericis ramulis petiolisque flavo-brunneo-puberulis, foliis ellipticis vel orbiculari-ellipticis, 3.5—7 cm. longis, 2—3.5 cm. latis, apice acutis (acuminibus obtusis), basi late cuneatis vel subrotundatis, utrinque conspicue foveolatis, nervis lateralibus 2—3-jugis, infimis ad 3 mm. supra laminae basin oppositis, reliquis supra laminae medium a costa divergentibus supra subconspicuis, costa supra leviter elevata, petiolis non planis, fructibus globosis, 6—8 mm. diam., pedicellis fructiferis gracilioribus 4—4.5 mm. longis.

本种与其他各种新木姜子的主要区别在于小枝、叶柄被黄褐色短柔毛,叶片椭圆形或圆状椭圆形,长 3.5—7 厘米,宽 2—3.5 厘米,先端突尖,尖头钝,基部阔楔形或近圆形,两面具明显蜂窝状小穴,侧脉 2—3 对,最下方一对离叶基 3 毫米处发出,对生,其余侧脉在叶片中上部发出,在叶上面不甚明显,中脉在叶上面微突,叶柄不扁平,果实球形,直径 6—8 毫米,果梗较纤细,长 4—4.5 毫米。

广东:海南岛,陵水,陈念劬、左景烈 44292 (模式标本 *Typus!* HC);保亭,吊罗山队 2690(♀),侯宽昭 73226 (果);东方,张海边 3490,中德采集队 1945。

短梗新木姜子 新种

Neolitsea brevipes H. W. Li, sp. nov.

Species N. pallenti (D. Don) Momiyama et Hara arete affinis, sed pedicellis fructiferis brevioribus 3—5 mm. longis flavo-brunneo-pubescentibus, cupulis fructiferis complanatis disciformibus ad 2 mm. in diametro bene differt.

本种极近灰白新木姜子 *N. pallens* (D. Don) Momiyama et Hara, 但果梗细短,长 3—5 毫米,被黄褐色微柔毛,果托扁平,碟状,直径达 2 毫米,易于识别。

云南:屏边,海拔 1380—1680 米,冯国楣 5010 (模式标本 *Typus!* HK),毛品—2788, 3196。贵州:榕江,黔南队 2846。福建:南平,复旦大学 50484。广西:大苗山,陈少卿 15212, 16057, 16527;龙胜,240 米,李中提、陈永昌 600068。广东:英德,海拔 550 米,梁宝汉 84436,黄成 163831,邓良 899, 910;乐昌,黄志 31506,陈念劬 42485;高要,左景烈 21357;连县,谭沛祥 60184。

本种过去通常被人们误定为 *N. umbrosa* (Wall.) Gamble (= *N. pallens* (D. Don) Momiyama et Hara var. *umbrosa* (Nees) Momiyama et Hara), 但后者据 J. D. Hooker (*Fl. Brit. Ind.* 5: 179. 1890) 意见其特征为:“叶较为柔弱而具尾尖,果梗长而较纤细,果托较小”。上述标本均不符合此种情况故宜另立为一新种。

卵叶新木姜子 新种 图 5

Neolitsea ovatifolia Yang et P. H. Huang, sp. nov.

N. phanerophlebia Merr. f. *glabra* Liou, Laur. Chine et Indoch. 149. 1932; Allen in Ann. Missouri Bot. Gard. 25:430. 1938, p. p. excl. specim. N. K. Chun et C. T. Tso 44292 — *N. ellipsoidea* Allen in l.c. 25:428. 1938, p. p. quoad specim. F. C. How 73420.

Species affinis *N. hainanensis* Yang et P. H. Huang, sed ramulis petiolisque glabris, foliis ovatis, apice acuminatis, basi rotundatis obtusisque, nervis lateralibus 4—5-jugis, petiolis planis, filamentis glabris, fructibus majoribus circ. 1 cm. diam., pedicellis fructiferis crassioribus differt.

本种与海南新木姜子 *N. hainanensis* Yang et P. H. Huang 近似, 但小枝、叶柄均无毛, 叶卵形, 先端渐尖, 基部圆钝, 侧脉 4—5 对, 叶柄扁平, 花丝无毛, 果实较大, 直径约 1 厘米, 果梗较粗壮, 易于区别。

广东: 大埔, 黄荣焜 3221 (*N. phanerophlebia* Merr. f. *glabra* Liou 的同模式标本, HC), 陈念劬 41847(♂); 信宜, 黄荣焜 31034; 海南岛, 保亭, 侯宽昭 73420。广西: 金秀, 辛树帜 3826。

刘厚认为黄荣焜 3221 号标本与南亚新木姜子 *N. zeylancica* (Nees) Merr. 及美丽新木姜子 *N. pulchella* (Meissn.) Merr. 关系较近, 但由于标本不够完整(果标本), 而置于显脉新木姜之下作为变型。根据我们观察现存的标本和核对黄荣焜 3221 号标本, 本种的特征, 与上述各种均有显著的区别, 不属于上述任何一种, 故另立新种。

毛柄新木姜子(新变种)

Neolitsea ovatifolia Yang et P. H. Huang var. *puberula* Yang et P. H. Huang, var. nov.

A var. *ovatifolia* recedit foliis basi cuneatis, petiolis juvenilibus villosulis, pedicellis fructiferis longioribus 7—8 mm. longis.

本变种与卵叶新木姜子(原变种)区别在于叶基部楔形, 叶柄幼时被小柔毛, 果柄较长, 长 7—8 毫米。

云南: 屏边, 毛品一 03875 (模式标本 Typus! HC)。

贡山新木姜子(新变种) 图版 1: 左下

Neolitsea sutchuanensis Yang var. *gongshanensis* H. W. Li, var. nov.

A var. *sutchuanensis* recedit foliis subtus villis adpressis flavido-brunneis aetate semper persistentibus dense obtectis.

本变种与四川新木姜子(原变种)不同在于: 叶背面密被贴伏黄褐色柔毛, 老时常不脱落。

云南: 贡山, 海拔 2700 米, 冯国楣 6987 (模式标本 Typus! HK), 7458; 碧江, 海拔 2400 米, 武素功 8694。

新宁新木姜子 新种 图 6

Neolitsea shingningensis Yang et P. H. Huang, sp. nov.

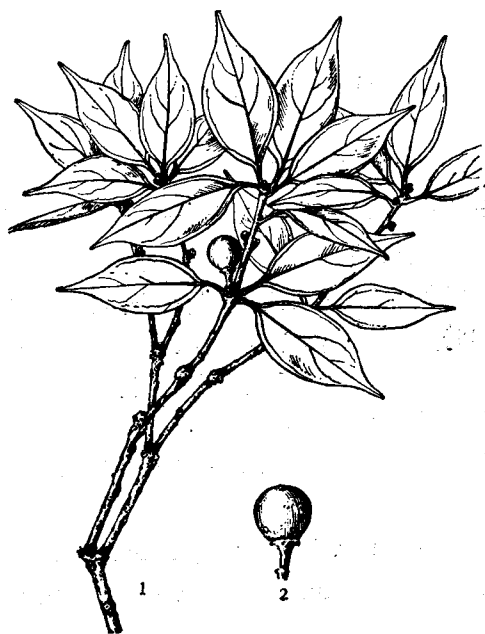


图5 卵叶新木姜子 *Neolitsea ovatifolia* Yang
et P. H. Huang
1. 果枝; 2. 果实。(宗维城绘)



图6 新宁新木姜子 *Neolitsea shingningensis* Yang
et P. H. Huang
1. 雄花枝; 2. 花被裂片外面; 3. 花被裂片内面; 4. 外
轮雄蕊; 5. 内轮雄蕊; 6. 退化雌蕊 (宗维城绘)

Haec species differt a congenericis ramulis foliis petiolisque glabris, foliis ovatis vel ovato-oblongis, 5—9 cm. longis, 1.7—3 cm. latis, apice breve caudatis vel acuminatis, basi subrotundatis vel late cuneatis, triplinerviis, sed etiam nervis unijugis gracillimis e basi ad medium sub 1 mm. prope marginem abeuntibus praeditis.

本种小枝、叶片及叶柄均无毛, 叶片卵形或卵状长圆形, 长5—9厘米, 宽1.7—3厘米, 先端短尾尖或渐尖, 基部近圆形或楔形, 离基三出脉, 但在基部还有一对很纤弱的侧脉沿距叶缘1毫米弧曲上升至中部, 易于区别他种。

湖南: 新宁, 刘林翰、何观洲 15150 (模式标本 Typus! HC); 莽山, 黄茂先 111291 (果), 112503, 11897。

屏边新木姜子 新种 图版2: 右上

Neolitsea pingbienensis Yang et P. H. Huang, sp. nov.

Species *N. poilanei* Liou et *N. polycarpae* Liou affinis, a priore planta habitu frutescente, ramulis glabris, foliis ellipticis vel ovato-ellipticis, petiolis brevioribus supra pilosis; a posteriore petiolis supra pilosis, foliis subtus leviter glaucis, inflorescentiis 1—2, ovario in parte superiore stylisque pubescentibus differt.

本种与 *N. poilanei* Liou 及多果新木姜子 *N. polycarpa* Liou 近似, 与前者区别则本种为灌木, 幼枝无毛, 叶片椭圆形或卵状椭圆形, 叶柄较短, 上面有短柔毛, 而与后者不同, 则叶柄上面有柔毛, 叶下面白粉较少, 花序单独或2个簇生, 子房上部及花柱有柔毛。

云南: 屏边, 毛品一3682 (模式标本 *Typus!* HK), 4139。

木姜子属 *Litsea* Lam.

毛山鸡椒(变种)

Litsea cubeba (Lour.) Pers. var. **formosana** (Nakai) Yang et P. H. Huang, comb. nov.

Aperula formosana Nakai in Journ. Jap. Bot. 14:195. 1938.

Nakai 根据 C. Owatari 和 U. Mori 在台湾采得的标本发表 *Aperula formosana* Nakai 时指出, 它与 *Aperula cubeba* (*Litsea cubeba*) 相似, 但不同点是芽、幼叶和花序具丝状毛。他还引列了广东的标本 (F. A. McClure 13179)。当时 Nakai 氏理解的 *Aperula*, 花药为 4 室, 全内向瓣裂 (见 Journ. Jap. Bot. 14: 194. 1938), 现在根据广东、浙江、福建和江西产的一种带毛的山鸡椒, 无疑应为本种, 它除小枝、芽、叶片下面和花序具毛外, 与山鸡椒 *Litsea cubeba* Pers. 无更多的差别, 故作为山鸡椒的一个变种处理。

浙江: 泰顺, 秦仁昌 2128。广东: 高要, 刘英光 01706; 清远, 黄志 30615, 32494。

钝叶山鸡椒(变型)

Litsea cubeba (Lour.) Pers. f. **obtusifolia** Yang et P. H. Huang, forma nov.

A f. *cubeba* recedit foliis oblongis vel obovato-oblongis, apice rotundatis vel obtusis, petiolis brevioribus, 4—7 mm. longis.

与山鸡椒(原变型)主要区别在于叶片长圆形或倒卵状长圆形, 先端圆或钝, 叶柄较短, 长 4—7 毫米。

广东: 海南岛, 保亭, 侯宽昭 73662 (模式标本 *Typus!* HP), 陈念劬 44107。

大叶高山木姜子(变种)

Litsea chunii Cheng var. **latifolia** (Yang) H. S. Kung¹⁾, comb. nov.

L. chunii Cheng var. *longipedicellata* Yang f. *latifolia* Yang in Contr. Biol. Lab. Sci. Soc. China, Bot. 13(1):27. 1948.

丽江高山木姜子(新变种)

Litsea chunii Cheng var. **likiangensis** Yang et P. H. Huang, var. nov.

A var. *chunii* recedit foliis supra conspicue reticulatis, seabrioribus, apice obtusis, subtus secus costam et in axillis nervorum flavo-pubescentibus, petiolis omnino pubescentibus.

本变种与高山木姜子(原变种)的区别在于叶片上面具明显的网脉, 较粗糙, 叶先端钝, 叶片下面沿中脉及脉腋具黄色柔毛, 叶柄全被柔毛。

云南: 丽江, 冯国楣 22269 (模式标本 *Typus!* HK), 22630; 中甸, 冯国楣 23362, 中甸队 63—2347, 63—2707, 滇西北队 9459。

秦岭木姜子 新种 图 7

Litsea tsinlingensis Yang et P. H. Huang, sp. nov.

1) H. S. Kung=孔宪需

L. szechuanica Allen in Journ. Arn. Arb. 22:18. 1941, p. p. quoad specim. Fenzel 507; 秦岭植物志 1(2):354. 1974.

Species affinis *L. veitchiana* Gamble, sed ramulis rubro-brunneis glabris, foliis subtus petiolisque albo-tomentosis, filamentis glabris, pistillodio nullo, pedicellis fructiferis gracilioribus differt.

本种与钝叶木姜子 *L. veitchiana* Gamble 相近,但小枝红褐色,无毛,叶片下面和叶柄均被白色绒毛,花丝无毛,雄花中无退化雌蕊,果梗细瘦,易于区别。

陕西: 秦岭, Fenzel 507 (模式标本 Typus! HW¹⁾); 宁陕, 郭本兆 957; 平利, 牛春山 2972, 平利队 0122; 眉县, 汪发缙等 382。甘肃: 天水, 黄河队 204, 284, 3690。

C. K. Allen 根据四川灌县青城山采得的标本 (C. S. Fan et Class 139), 发表了四川木姜子 *Litsea szechuanica* Allen, 曾将 Fenzel 采自秦岭地区的 507 号的雄花标本引列于该种下, 经检查 Fenzel 507 号标本与四川木姜子 (C. S. Fan et Class 139 号以及模式产地的大量标本), 两者有显著的区别, 前者 (Fenzel 507) 嫩枝无毛, 叶片下面和叶柄被白色绒毛, 果梗细长, 果实较大, 而后者嫩枝有密绒毛, 叶片下面和叶柄被黄色绒毛, 果梗较短, 果实亦较小, 故 Fenzel 507 号标本另立为秦岭木姜子。

四川木姜子(变种)

Litsea moupinensis Lec. var. *szechuanica* (Allen) Yang et P. H. Huang, comb. nov.

L. szechuanica Allen in Journ. Arn. Arb. 22:18. 1941, p. p. quoad specim. C. S. Fan et Class 139, F. T. Wang 22737 et T. T. Yu 418.

四川: 灌县, C. S. Fan et Class 139 (*Litsea szechuanica* Allen 的同模式标本, HUN); 峨眉, 杨光辉 55013, 56022, 俞德浚 282, 418, 熊济华 30367, 30663, 32476, 33592, 蒋兴摩等 33040, 汪发缙 22737。

C. K. Allen 根据四川灌县青城山采得的标本 (C. S. Fan et Class 139) 发表了四川木姜子 *Litsea szechuanica* Allen。但经观察该标本与模式产地大量标本, 除叶片形状、大小以及花序总梗稍长外, 与宝兴木姜子 *Litsea moupinensis* Lec. 无甚差别, 故作为后者的变种处理。

在这里顺带提一下, C. K. Allen 在发表四川木姜子时, 确混有几个不同的种, 经核对现存的标本, 秦岭地区的 Fenzel 507 雄花标本与四川木姜子的模式标本有着明显区别, 已另立为秦岭木姜子 *Litsea tsinlingensis* Yang et P. H. Huang, 而采自四川峨眉山的汪发缙 23151 号标本应为宝兴木姜子, 俞德浚 705 号标本为钝叶木姜子 *Litsea veitchiana* Gamble, 但采自云南的蔡希陶 55967 号标本则为香叶树 *Lindera communis* Hemsl. 之误。

独龙木姜子 新种 图版 2: 左下

Litsea taronensis H. W. Li, sp. nov.

Species *L. moupinensi* Lec. affinis, sed foliis ellipticis vel oblongis 11—13.5 cm. longis 3.2—4.5 cm. latis, nervis lateralibus ut costa supra concavis, inflorescentiis umbel-

1) HW=Herb. Inst. Bot. Boreali-Occid., Wukung, Shensi. (西北植物研究所)



图7 秦岭木姜子 *Litsea tsinlingensis*
Yang et P. H. Huang

1. 雄花枝; 2. 外轮雄蕊; 3. 内轮蕊雄。(宗维城绘)



图8 琼南木姜子 *Litsea verticillifolia*
Yang et P. H. Huang

1. 雄花枝; 2. 花被裂片外面; 3. 花被裂片内面;
4. 外轮雄蕊; 5. 内轮雄蕊。(宗维城绘)

latis per 2 in pedunculo communo 3 mm. longo insertis, pedunculis 5—6 mm. longis, pedicellis 3—4 mm. longis, filamentis griseo-flavido-pilosis, pistillodio nullo inter alia bene differt.

本种与宝兴木姜子 *L. moupinensis* Lec. 相近, 但叶为椭圆形或长圆形, 长 11—13.5 厘米, 宽 3.2—4.5 厘米, 侧脉与中脉在叶上面下陷; 伞形花序成对生于总梗上, 总梗长 3 毫米, 花序梗长 5—6 毫米, 花梗长 3—4 毫米, 花丝具灰黄色疏柔毛, 无退化雌蕊, 可以区别。

云南: 贡山, 独龙江西岸, 海拔 2200 米, 冯国楣 24309 (模式标本 *Typus!* HK)。

毛果钝叶木姜子 (变种)

Litsea veitchiana Gamble var. *trichocarpa* (Yang) H. S. Kung, comb. nov.

L. sericea (Nees) Hk. f. var. *trichocarpa* Yang in Journ. W. China Bor. Res. Soc. 15, Ser. B:79. 1945, et in Contr. Biol. Lab. Sci. Soc. China, Bot. 13(1):40. 1948.

从模式标本(四川宝兴, 曲桂龄 2914, 3420) 及产地模式标本检查, 花序总梗被毛, 叶形为倒卵状长圆形或倒卵形, 先端急尖或钝, 似应为钝叶木姜子的一变种, 故重新给予组合。

琼南木姜子 新种 图 8

Litsea verticillifolia Yang et P. H. Huang, sp. nov.

Proxima *L. rotundifoliae* Hemsl. var. *oblongifoliae* (Nees) Allen, a qua differt

praesertim ramulis petiolis et gemmis floriferis dense ferrugineo-tomentosis, foliis 3—6 verticillatis, filamentis glabris.

本种近似豹皮樟 *L. rotundifolia* Hemsl. var. *oblongifolia* (Nees) Allen, 唯小枝、叶柄和花芽均密被锈色绒毛, 叶 3—6 片轮生, 花丝无毛, 易于区别。

广东: 海南岛, 乐东, 刘心祈 (模式标本 Typus! HN¹⁾); 保亭, 吊罗山队 23, 24。

雄鸡树(变型)

Litsea variabilis Hemsl. f. *chinensis* (Allen) Yang et P. H. Huang, comb. nov.

L. iteodaphne (Nees) Hook. f. f. *chinensis* Allen in Ann. Missouri Bot. Gard. 25: 393. 1938; 海南植物志 1:294. 1964.

广西: 上思, 十万大山, 曾怀德 22551 (*L. iteodaphne* (Nees) Hook. f. f. *chinensis* Allen 的同模式标本, HY²⁾); 龙州, 陈少卿 12633, 谭沛祥 57585; 东兴, 黄国富 89296; 横县, 陈照宙 50330; 扶绥, 陈少卿 12134。广东: 海南岛, 保亭, 侯宽昭 72016, 72216, 72503, 72656; 乐东, 刘心祈 2113。云南: 金平, 王孝等 100063。

椭圆果剑叶木姜子(新变种)

Litsea lancifolia (Roxb. ex Ness) Benth. et Hook. f. ex F.-Vill. var. *ellipsoidea* Yang et P. H. Huang, var. nov.

A var. *lancifolia* recedit foliis lanceolatis vel oblongo-lanceolatis, fructibus ellipsoideis, 15 mm. longis, 7 mm. diam.

本变种与剑叶木姜子(原变种)区别在于叶片披针形或长圆状披针形, 果实椭圆形, 长 15 毫米, 直径 7 毫米。

云南: 勐养, 云南综考队 5920 (模式标本 Typus! HP); 勐海, 云南综考队 7096; 龙陵, 蔡希陶 55713; 屏边, 冯国楣 5042; 金平, 徐永椿 452; 景东, 李鸣岗 3041, 3396。

卵叶豹皮樟(新变种)

Litsea rotundifolia (Nees) Hemsl. var. *ovatifolia* Yang et P. H. Huang, var. nov.

A var. *rotundifolia* recedit foliis ovatis, apice acuminatis vel breve acuminatis, basi rotundatis, utrinque conspicue reticulatis, petiolis 6—10 mm. longis, primo puberulis demum glabrescentibus.

本变种与圆叶豹皮樟(原变种)不同, 叶片卵形, 先端渐尖或短渐尖, 基部圆形, 两面网脉明显, 叶柄长 6—10 毫米, 初时有短柔毛, 老时渐变无毛。

广东: 信宜, 高锡朋 51678 (模式标本 Typus! HP)。

豹皮樟(变种)

Litsea coreana Lévl. var. *sinensis* (Allen) Yang et P. H. Huang, comb. nov.

Actinodaphne lancifolia (S. et Z.) Meissn. var. *sinensis* Allen in Ann. Missouri Bot. Gard. 25: 406. 1938; 中国高等植物图鉴 1: 848, 图 1695. 1972. —— *Iozoste hirtipes* Migo in Bull. Shanghai Sci. Inst. 14:300. 1944.

浙江: 龙泉, 贺贤育 1317; 镇海, 贺贤育 1627; 遂昌, 陈诗 1165, 1258, 1414, 2415;

1) HN=Herb. Inst. Bot. Kiangsu., Nanking, Kiangsu. (江苏省植物研究所)

2) HY=Herb. Inst. Bot. Kwangsi., Yanshan, Kweilin, Kwangsi. (广西植物研究所)

天台,陈诗 439;诸暨,陈诗 37;天目山,郑万钧 2146, 3607 (以上各号标本为 *Actinodaphne lancifolia* (S. et Z.) var. *sinensis* Allen 的副模式标本, HP et HC)。江苏:青山,耿以礼 2672, 2682 (*Actinodaphne lancifolia* (S. et Z.) var. *sinensis* Allen 的副模式标本, HC)。安徽:黄山,郑万钧 3988, 陈谋 1120, 傅立国 522。福建:永泰,钟补勤 718;邵武,周鹤昌 6311, 4748。江西:黎川,王名金 2171;铅山,赖书绅 4172。湖北:产地不详,周鹤昌 1321。

毛豹皮樟(变种)

Litsea coreana Lévl. var. *lanuginosa* (Migo) Yang et P. H. Huang, comb. nov.
Iozoste hirtipes Migo var. *lanuginosa* Migo in Bull. Shanghai Sci. Inst. 14: 300. 1944.

江西:井岗山,赖书绅 5007,王名金 4009。浙江:杭州,采集人 2662。安徽:祁门,邓懋彬 5147。湖南:衡山,谭沛祥 63870;资兴,梁宝汉 85989;城步,谭沛祥 63923。广东:乳源,高锡朋 5339。广西:永福,广西林业厅 19;阳朔,陈照宙 15;临桂,梁畴芬 31131。四川:南川,李国凤 63518,姚仲吾 2647。贵州:辛树帜 50586,蒋英 7860。云南:嵩明,邱炳云 55509, 57839;富民,邱炳云 58937;产地不详,蔡希陶 62848。

蜂窝木姜子 新种 图 9

Litsea foveolata Yang et P. H. Huang, sp. nov.

Species *L. umbellatae* (Lour.) Merr. affinis, sed ramulis foliis subtus petiolis pedunculisque dense cinereo-flavo-pubescentibus, foliis supra conspicue foveolatis opacis, inflorescentiis ♂ umbellatis 1—2 axillaribus, 5-floris, bracteis crassioribus, perianthii lobis extus glabris sed ad basin pubescentibus, fructibus majoribus 10 mm. diam. differt.

本种近伞花木姜子 *L. umbellata* (Lour.) Merr., 唯小枝、叶片下面、叶柄和总花梗密被灰黄色柔毛,叶上面具明显蜂窝状小穴,暗晦无光泽,雄伞形花序 1—2 个腋生,每一花序有花 5 朵,苞片较厚,花被裂片外面仅基部有柔毛,其余无毛,果实较大,直径 10 毫米,易于区别。

广西:武鸣,广西队 484 (模式标本 Typus! HP);龙州,谭沛祥 57363 (果),陈少卿 13030, 13179, 13381, 13653, 13796;大新,张宗享,王善龄 4037。

琼楠叶木姜子 新种 图版 2:右下

Litsea beilschmiediiifolia H. W. Li, sp. nov.

Species foliis ellipticis 9—12 cm. longis 3.2—4.8 cm. latis apice caudato-acuminatis, caudis falcatis 1—2.8 cm. longis, utrinque foveolatis petiolis gracilioribus 1—2.8 cm. longis; inflorescentiis umbellatis 4—6-floris per 2 in pedunculi communo c. 5 mm. longo insertis, pedunculis 5—10 mm. longis ut pedicellis 2—3 mm. longis flavescenti-pubescentibus; fructibus globosis c. 15 mm. in diametro, pedicellis fructiferis 8—10 mm. longis sursum dilatatis apice ad 2.5 mm. in diametro truncatis inter alia a congenericis bene distinguenda.

本种因叶为椭圆形,长 9—12 厘米,宽 3.2—4.8 厘米,先端尾状渐尖,尖头呈镰刀状弯曲,长 1—2.8 厘米,两面网脉呈蜂窝状小穴,叶柄较纤细,长 1—2.8 厘米;伞形花序 4—6 花,成对着生于长约 5 毫米的总梗上,花序梗长 5—10 毫米,与长 2—3 毫米的花梗均被淡黄色微柔毛;果球形,直径达 15 毫米,果梗长 8—10 毫米,向上增粗,顶端截形,径达 2.5

毫米,在本属中极易识别。

云南:金平,海拔 1900 米,武素功 3883(花,模式标本 *Typus!* HK),云南综考队 1529;屏边,1700 米,毛品—4368,冯国楣 4615,杨竞生 60—0382,云南综考队 2112(以上各号均为果标本)。

五桠果叶木姜子 新种 图版 3:左上

Litsea dilleniifolia P. Y. Pai et P. H. Huang, sp. nov.

Species affinis L. garciae Vidal, sed ramulis glabris, valde angulatis, medullis vacuis brunneis; foliis coriaceis, oblongis vel obovato-oblongis, 21—50(60) cm. longis, 11—14.5 cm. latis, petiolis 2.5—3(5) cm. longis; perianthii lobis 8, staminibus 16—17, fructibus 1.5 cm. longis, 2.3 cm. diam. cupulis fructiferis 3—5 mm. longis, 20 mm. diam. differt.

本种近似兰屿木姜子 *L. garciae* Vidal, 唯小枝无毛,具明显稜角,髓中空,褐色,叶片革质,长圆形或倒卵状长圆形,长 21—50(60) 厘米,宽 11—14.5 厘米,叶柄长 2.5—3(5) 厘米,花被裂片 8,能育雄蕊 16—17,果实长 1.5 厘米,直径 2.3 厘米,果托杯深 3—5 毫米,直径 20 毫米,易于区别。

云南:勐腊,陶国达 006432(模式标本 *Typus!* HM),李延辉 03053(♂);沧源,李延辉 012623;耿马,李延辉 002274。



图9 蜂窝木姜子 *Litsea foveolata*
Yang et P. H. Huang

1. 雄花枝; 2. 花被裂片外面; 3. 花被裂片内面; 4. 外轮雄蕊; 5. 内轮雄蕊; 6. 退化雌蕊; 7. 叶上面蜂窝状小穴。(宗维城绘)



图10 西藏木姜子 *Litsea tibetana* Yang
et P. H. Huang 果枝 (宗维城绘)

玉兰叶木姜子 新种 图版 3: 右上***Litsea magnoliifolia*** Yang et P. H. Huang, sp. nov.

Species *L. khasyanae* Meissn. affinis, sed ramulis crassioribus, junioribus dense ferrugineo-brunneo-pilosis; foliis oblongis ellipticis obovato-ellipticis vel obovatis, 11—20 cm. longis, 5—10 cm. latis, apice rotundatis obtusis vel breve acuminatis, basi cuneatis vel subrotundatis, nervis lateralibus 9—12, petiolis 20—45 mm. longis crassioribus; perianthii lobis 8; staminibus 12—14, filamentis longioribus exsertis; stylis glabris differt.

本种近喀什木姜子 *L. khasyana* Meissn., 唯小枝较粗壮, 幼时密被锈褐色柔毛, 叶片长圆形、椭圆形, 倒卵状椭圆形或倒卵形, 长 11—20 厘米, 宽 5—10 厘米, 先端圆钝或短渐尖, 基部楔形或近圆形, 侧脉每边 9—12 条, 叶柄长 20—45 毫米, 较粗壮, 花被裂片 8, 能育雄蕊 12—14, 花丝较长, 外露, 花柱无毛。

云南: 耿马, 云大调查队 302 (模式标本 Typus! HUY*), 96, 李延辉 002133; 景洪, 王启无 77580, 77929, 78654 (果), 79156。

西藏木姜子 新种 图 10***Litsea tibetana*** Yang et P. H. Huang, sp. nov.

Species affinis *L. umbellatae* (Lour.) Merr. et *L. garrettii* Gamble, a priore ramulis foliis subtus petiolisque dense brunneo-pubescentibus, foliis subtus nervulis transversis conspicuis, fructibus oblongis, cupulis fructiferis perianthii lobis haud instructis; a posteriore petiolis brevioribus, c. 1 cm. longis, nervis lateralibus utrinsecus 8—12, inflorescentiis umbellatis, cupulis fructiferis nec alte cupuliformibus differt.

本种与伞花木姜子 *L. umbellata* (Lour.) Merr. 及滇南木姜子 *L. garrettii* Gamble 相近, 与前者区别则本种小枝、叶下面、叶柄密被褐色柔毛, 叶下面横脉明显, 果实长圆形, 果托无宿存花被裂片; 而与后者不同, 则本种叶柄较短, 长约 1 厘米, 侧脉每边 8—12 条, 花序伞形, 果托不为深杯状。

西藏: 墨脱, 青藏队 74—1738 (模式标本 Typus! HP)。

红皮木姜子***Litsea pedunculata*** (Diels) Yang et P. H. Huang, comb. nov.

Lindera pedunculata Diels in Engl. Jahrb. Bot. 29:350. 1901; Allen in Journ. Arn. Arb. 22:11. 1941. — *Litsea merrilliana* Allen in Journ. Arn. Arb. 22:11. 1941, syn. nov. — *Pseudolitsea tsaii* Yang in Journ. W. China Bor. Res. Soc. 15 Ser. B:85. 1945, syn. nov.

四川: 南川, 方文培 844, 896, 李国风 62651, 63858。湖北: 产地不详, 李洪钧 4087。湖南: 产地不详, 谭沛祥 62935。江西: 井岗山, 赖书绅 4131。贵州: 印江, A. N. Steward, C. Y. Chiao et C. C. Cheo 521, 蒋英 7975, 杜大华 3690, 3808。广西: 资源, 钟济新 83456, 83503 (*L. merrilliana* Allen 的同模式标本, HP); 龙胜, 余少林 700567; 临桂, 陈

* HUY=Herb. Univ. Yunnan., Kunming, Yunnan. (云南大学)

立卿 94688; 灌阳, 陈照宙 52478。云南: 马关, 武全安 8160。

Diels 根据四川南川采得的雌株标本(Bock von Rosthorn 462), 发表了 *Lindera pedunculata* Diels, 1941 年 C. K. Allen 在她的“樟科研究”一文中, 引列了上方文培在该地区采得的带果标本(方文培 844, 896)于该种下, 同时在该文中又根据广西资源县(钟济新 83503)和贵州印江(A. N. Steward, C. Y. Chiao et C. C. Cheo 521)采得的标本, 发表了 *Litsea merrilliana* Allen 一新种, 我们核对了上述标本和详细查阅了 Diels 的原记载及模式产地的大量标本, 发现 *Lindera pedunculata* Diels 与 *Litsea merrilliana* Allen 是同物异名, 而且确系 *Litsea* 属, 因此组合为 *Litsea pedunculata* (Diels) Yang et P. H. Huang。又本种花的雄蕊与花被的数目变化较大, 而且往往不稳定, 药室瓣裂也出现有畸形现象, 从大量标本看, *Pseudolitsea tsaii* Yang 仍应属本种, 不足作为成立属或种的依据, 故予归并。

毛红皮木姜子 (新变种) 图版 3: 右下

Litsea pedunculata (Diels) Yang et P. H. Huang var. **pubescens** Yang et P. H. Huang, var. nov.

A var. *pedunculata* recedit ramulis petiolis pedicellis pedunculisque dense cinereo-flavo-pilosis; foliis breve caudato-acuminatis, supra secus nervos cinereo-flavo-pilosis, subtus sparse pilosis, secus costam et nervos pubescentibus; pedunculis fructiferis brevioribus 2 mm. longis.

本变种与红皮木姜子(原变种)区别在于小枝、叶柄、果梗和果序总梗均密被灰黄色短柔毛, 叶先端短尾状渐尖, 叶上面叶脉具灰黄色短柔毛, 下面被稀疏短柔毛, 沿中脉及侧脉有长柔毛, 果总梗较短, 长 2 毫米。

云南: 屏边, 王启无 82591 (模式标本 Typus! HK)。

海桐叶木姜子 新种 图 11

Litsea pittosporifolia Yang et P. H. Huang, sp. nov.

Haec species differt a congeneris ramulis foliis utrinque, petiolisque glabris; foliis ellipticis vel obovatis 4—7.5 cm. longis, 2—3.8 cm. latis, apice rotundatis obtusis, basi cuneatis vel subrotundatis obtusis, petiolis 3—8 mm. longis; inflorescentiis ♂ 3-floris; pistillodio nullo; fructibus ellipsoideis, 1.1—1.4 cm. longis, 5—6 mm. diam., cupulis fructiferis cupuliformibus, pedicellis fructiferis 4 mm. longis.

广东: 高要, 鼎湖山, 丁广奇、石国良 752 (模式标本 Typus! HC), 249 (果), 2041。

本种小枝、叶片两面、叶柄均无毛; 叶片椭圆形或倒卵形, 长 4—7.5 厘米, 宽 2—3.8 厘米, 先端圆钝, 基部楔形或近圆形, 叶柄长 3—8 毫米; 雄花序具 3 花; 无退化雌蕊; 果椭圆形, 长 1.1—1.4 厘米, 直径 5—6 毫米, 果托杯状, 果梗长 4 毫米, 易于与他种区别。

湖南木姜子 新种 图 12

Litsea hunanensis Yang et P. H. Huang, sp. nov.

Haec species differt a congeneris ramulis foliis petiolisque glabris; foliis in apice ramulorum subverticillatis vel alternatis, obovato-lanceolatis vel lanceolatis, utrinque conspicue reticulatis, nervis lateralibus gracilioribus utrinque elevatis; infructescentiis umbellatis sessilibus vel subsessilibus; pedicellis brevissimis 1—2 mm. longis.

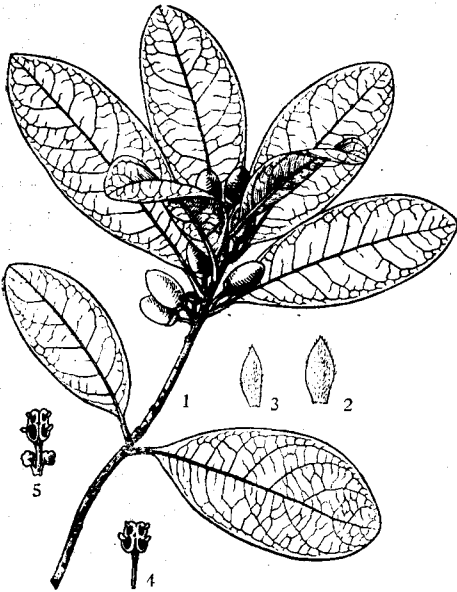


图 11 海桐叶木姜子 *Litsea pittosporifolia*
Yang et P. H. Huang

1. 果枝; 2. 外轮花被裂片; 3. 内轮花被裂片;
4. 外轮雄蕊; 5. 内轮雄蕊。(冯钟元绘)

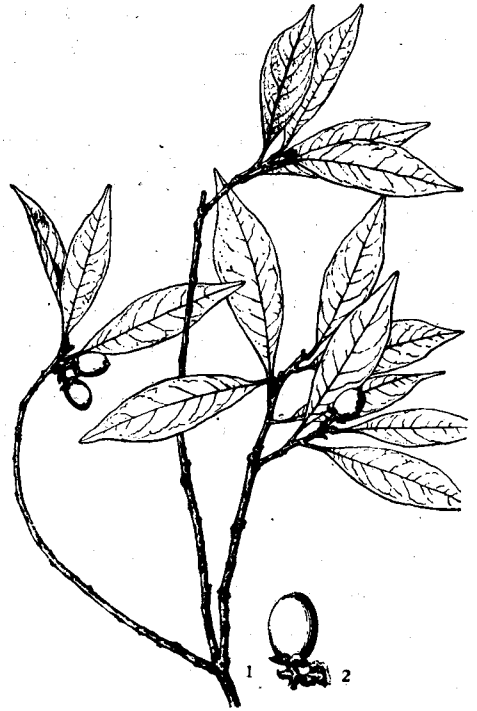


图 12 湖南木姜子 *Litsea hunanensis*
Yang et P. H. Huang

1. 果枝; 2. 果实。(宗维城绘)

本种幼枝、叶片、叶柄均无毛, 叶片生于枝顶成近轮生状或互生, 倒卵状披针形或披针形, 两面具明显网脉, 侧脉纤细, 两面皆突起, 果序伞形, 无总梗或近于无梗, 果梗极短, 长 1—2 毫米, 易于与他种区别。

湖南: 江华, 祁承经 30013 (模式标本 *Typus!* HP)。

栓皮木姜子 新种

Litsea suberosa Yang et P. H. Huang, *sp. nov.*

Species affinis L. elongatae (Wall. ex Nees) Benth. et Hook. f., sed ramulis griseo-flavis glabris, ramis griseolis glabris subereis lenticellatis; foliis subtus secus nervos sparse pilosis, venis leviter prominulis, petiolis glabris vel sparse pilosis differt.

本种近黄丹木姜子 *L. elongata* (Wall. ex Nees) Benth. et Hook. f., 但幼枝灰黄色, 无毛, 老枝灰白色, 无毛, 具木栓质皮, 有皮孔, 叶下面沿脉有稀疏长柔毛, 小脉稍突起, 叶柄无毛或有稀疏长柔毛, 易于区别。

广东: 乳源, 黄志 44355。湖南: 武岗, 祁承经等 3025 (果), 刘林翰、何观洲 16071; 衡山, 祁承经等 0063, S—05, 刘瑛 237, 梁宝汉 85000; 新宁, 谭沛祥 63534。湖北: 恩施, 张志松、傅国勋 1480 (模式标本 *Typus!* HP), 1404, 李洪钧 4075, 8813。四川: 南川, 熊济华、周子林 93178。

桂北木姜子 新种 图 13

***Litsea subcoriacea* Yang et P. H. Huang, sp. nov.**

Species *L. lancilimbae* Merr. affinis, sed foliis tenuioribus, costa supra impressis; inflorescentiis confertis in apice ramulorum axillaribus; fructibus minoribus 7—8 mm. longis, 4—5 mm. diam.; cupulis fructiferis minoribus cupuliformibus, 5—6 mm. diam. differt.

本种近似大果木姜子 *L. lancilimba* Merr., 但叶质地较薄, 叶上面中脉下陷, 花序密集在枝端, 腋生, 果实较小, 长 7—8 毫米, 直径 4—5 毫米, 果托杯状, 较小, 直径 5—6 毫米, 易于区别。

广西: 环江, 陈少卿 15435 (模式标本 Typus! HP); 融水, 陈少卿 15079; 龙胜, 李中提、陈永昌 600514 (果), 广福林区调查队 00949; 隆林, 李荫昆 427。贵州: 蒋英 4128, 6595, 7688, 7718。湖南: 慈利, 李学根 203930。云南: 景东, 许溯桂 5395。广东: 惠阳, 陈念劬 41526。

狭叶桂北木姜子(新变种)

Litsea subcoriacea Yang et P. H. Huang var. ***stenophylla*** Yang et P. H. Huang, var. nov.

A var. *subcoriacea* recedit foliis lanceolatis angustioribus ad 2.5 cm. latis, apice attenuato-acuminatis vel abrupte acuminatis, leviter falcatis, margine revolutis, subtus



图 13 桂北木姜子 *Litsea subcoriacea* Yang et P. H. Huang

1. 雄花枝; 2. 雄花花被裂片; 3. 外轮雄蕊; 4. 内轮雄蕊; 5. 雌花中雌蕊; 6. 雌花中退化雄蕊; 7. 果序。

(宗维城绘)



图 14 云南木姜子 *Litsea yunnanensis* Yang et P. H. Huang

1. 果枝; 2. 幼果。(宗维城绘)

glauca, petiolis 0.5—1 cm. longis.

本变种与桂北木姜子(原变种)区别在于叶片披针形,较狭窄,宽达 2.5 厘米,先端狭尖或骤尖,微弯曲,叶缘内卷,叶下面粉白,叶柄长 0.5—1 厘米。

广西: 龙胜, 龙胜采集队 0007, 0146, 0189 (模式标本 *Typus!* HC); 兴安, 陈照宙 51532。

狭叶华南木姜子(新变种)

Litsea greenmaniana Allen var. *angustifolia* Yang et P. H. Huang, var. nov.

A var. *greenmaniana* recedit foliis lanceolatis, angustioribus, minoribus, 5—9 cm. longis, 0.7—2 cm. latis, petiolis saepe brevioribus, 0.5—1 cm. longis.

本变种与华南木姜子(原变种)不同在于叶片披针形,较狭小,长 5—9 厘米,宽 0.7—2 厘米,叶柄通常较短,长 0.5—1 厘米。

广西: 融水, 陈少卿 14737, 14977, 15491, 16020 (模式标本 *Typus!* HP), 16271。

贡山木姜子 新种 图版 3: 左下

Litsea gongshanensis H. W. Li, sp. nov.

In habitu species *L. greenmaniana* Allen videtur proxima, a qua differt foliis utrinque haud bene reticulatis subtus secus costam nervosque laterales pilis minoribus sericeis adpressis flavescens sparse obtectis.

本种在体态上看来与华南木姜子 *L. greenmaniana* Allen 相近,但不同在于叶两面脉网不明显,下面沿脉上疏被淡黄色贴向绢状小疏柔毛。

云南: 贡山, 独龙江两岸, 海拔 1300—1500 米, 冯国楣 24114(♀), 24398(♂, 模式标本 *Typus!* HK), 南水北调 8551。

云南木姜子 新种 图 14

Litsea yunnanensis Yang et P. H. Huang, sp. nov.

L. baviensis Lec. var. *venulosa* Liou, Laur. Chine et Indoch. 177. 1932.

Species *L. baviensis* Lec. et *L. pierrei* Lec. affinis, a priore pedunculis inflorescentiarum et infructescentiarum longioribus, 5—7 mm. longis, cupulis fructiferis tenuioribus minoribus extus verrucosis, fructibus apice opacis, foliis saepe latioribus differt; a posteriore inflorescentiis umbellatis, 2—5 axillaribus, fructibus ellipsoideis, calycibus accrescentibus infundibularibus nec alte cupuliformibus, petiolis brevioribus 1.5—2 cm. longis differt.

本种的子房几乎全被在增大的花被管内,幼果时花被管几乎全包于果实,成熟时果实伸出花被管外,从这一点看,无疑与大萼木姜子 *L. baviensis* Lec. 及产自中南半岛的 *L. pierrei* Lec. 关系较近。但本种花序及果序总梗较长,长 5—7 毫米,果托质地较薄,较小,外面无疣状突起,果实顶端不光亮,而且叶片通常较宽,与大萼木姜子区别显著。又本种与 *L. pierrei* Lecte. 不同在于花序为伞形,2—5 个腋生,果实椭圆形,花被管增大成漏斗状,不为深杯状,叶柄较短,长 1.5—2 厘米。

云南: 麻栗坡, 冯国楣 12989 (模式标本 *Typus!* HP), 13533, 13869, 22791(♂); 屏边, 冯国楣 4970, 毛品一 03230; 金平, 云南综考队 1349, 2421; 西畴, 王启无 85405, 85418;

富宁, 武全安 9639, 王启无 89084; 景东, 邱炳云 52606。广西: 田林, 李荫昆 P00621, P00623, P00704, 李中提 600800, 黄启斌 41057, 张肇骞 11001; 靖西, 张肇骞 15171。

金平木姜子 新种 图 15

Litsea chinpingensis Yang et P. H. Huang, sp. nov.

Proxima *L. yunnanensis* Yang et P. H. Huang, a qua differt ramulis foliis subtus petiolis et pedunculis glabris; foliis lanceolatis vel anguste ellipticis angustioribus minoribus 8—14.5 cm. longis 2.2—3.7 cm. latis, utrinque conspicue reticulatis, petiolis brevioribus 1—1.2 cm. longis sulcatis.

本种近云南木姜子 *L. yunnanensis* Yang et P. H. Huang, 唯小枝、叶下面、叶柄和花序总梗均无毛, 叶片披针形或狭椭圆形, 较狭小, 长 8—14.5 厘米, 宽 2.2—3.7 厘米, 两面具显著的网脉, 叶柄较短, 长 1—1.2 厘米, 具沟槽, 易于识别。

云南: 金平, 毛品—322 (模式标本 *Typus!* HP), 云南综考队 1351; 屏边, 冯国楣 5025; 贡山, 冯国楣, 8112, 毛品—00501; 临沧, 俞德浚 17950。



图 15 金平木姜子 *Litsea chinpingensis*
Yang et P. H. Huang
1. 果枝。(宗维城绘)



图 16

1—3. 红楠侧 *Litsea kwangsiensis*
Yang et P. H. Huang

1. 幼果枝; 2. 花被裂片; 3. 雄蕊。

4—6. 瑶山木姜子 *Litsea yaoshanensis*
Yang et P. H. Huang

4. 叶片; 5. 雄花; 6. 雄蕊。(宗维城绘)

海南木姜子

Litsea litseaefolia (Allen) Yang et P. H. Huang, comb. nov.

Actinodaphne (?) *litseaefolia* Allen in Ann. Missouri Bot. Gard. 25: 408. 1938;

海南植物志 1: 287. 1964.

C. K. Allen 发表本种时置于黄肉楠属 *Actinodaphne*, 其实本种的叶为互生, 苞片交互对生而宿存(侯宽昭 73626 号标本在幼果苞片仍宿存), 应属木姜子属 *Litsea*。

广东: 海南岛, 保亭, 侯宽昭 72705 (*Actinodaphne*(?) *litseaefolia* Allen 的同模式标本, HC), 72550, 73626。

瑶山木姜子 新种 图 16:4—6

Litsea yaoshanensis Yang et P. H. Huang, sp. nov.

Species *L. oligophlebiae* H. T. Chang affinis, sed foliis lanceolatis vel obovato-lanceolatis, nervis lateralibus 8—12 densioribus supra prominulis, petioliis brevioribus 3—7 mm. longis; pedunculis longioribus 2—3 mm. longis; perianthii tubo longiore, filamentis pilosis; cupulis fructiferis cupuliformibus, perianthii lobis destitutis differt.

本种近少脉木姜子 *L. oligophlebia* H. T. Chang, 但不同点为叶片披针形或倒卵状披针形, 侧脉较密, 每边 8—12 条, 在叶上面突起, 叶柄较短, 长 3—7 毫米, 花总梗较长, 长 2—3 毫米, 花被管较长, 花丝有柔毛, 果托杯状, 无花被裂片。

广西: 临桂, 陈照宙 50801 (模式标本 *Typus!* HY), 采集人不详 3044 (♂); 平南, 钟济新 84442。

红楠刨 新种 图 16:1—3

Litsea kwangsiensis Yang et P. H. Huang, sp. nov.

Species similis *L. greenmaniana* Allen, sed ramulis dense flavo-brunneo-pilosis; foliis lanceolatis vel oblongo-lanceolatis, 7—12 cm. longis, 1.5—3 cm. latis, in sicco margine revolutis, apice breve acuminatis (acuminibus obtusis), basi late cuneatis vel obtusis, venarum reticulatione utrinque conspicue prominulo; inflorescentiis 5-floris; pistillodio nullo differt.

本种与华南木姜子 *L. greenmaniana* Allen 相似, 但小枝密被黄褐色短柔毛, 叶片披针形或长圆状披针形, 长 7—12 厘米, 宽 1.5—3 厘米, 干时叶缘内卷, 先端短渐尖, 钝头, 基阔楔形或钝形, 两面网脉显著突起, 每一花序有花 5 朵, 无退化雌蕊。

广西: 上思, 十万大山, 左景烈 23479 (模式标本 *Typus!* HY), 丘、李、农 23, 秦仁昌 2845; 容县, 雷达美、韦占业 40581。

圆果木姜子 新种 图 17

Litsea globosa Yang et P. H. Huang, sp. nov.

Species affinis *L. elongatae* (Wall. ex Nees) Benth. et Hook. f., sed gemmis foliiferis saepe axillaribus; foliis ellipticis vel obovato-ellipticis; infructescentiis umbellatis 1—2 axillaribus sessilibus; fructibus globosis vel subglobosis 6 mm. diam.; cupulis fructiferis planiusculis disciformibus tenuioribus differt.

本种近黄丹木姜子 *L. elongata* (Wall. ex Nees) Benth. et Hook. f., 但叶芽通常腋生, 叶片椭圆形或倒卵状椭圆形, 果序伞形, 1—2 个腋生, 无总梗, 果实球形或近球形, 直径 6 毫米, 果托浅盘状, 质较薄, 易于区别。

湖南: 宜章, 陈少卿 348 (模式标本 *Typus!* HP), 2119 (♂)。广东: 乳源, 高锡朋

54109, 郭素白 80017, 80042, 80157; 阳山, 邓良 59, 92; 连南, 邹香林 658; 连县, 高锡朋 50982。

石木姜子(变种)

Litsea elongata (Wall. ex Nees) Benth. et Hook. f. var. **faberi** (Hemsl.) Yang et P. H. Huang, comb. nov.

L. faberi Hemsl. in Journ. Linn. Soc. Bot. **26**: 381. 1891; Chun in Contr. Biol. Lab. Sci. Soc. China **1**(5): 63. 1925; Liou Ho, Laur. Chine et Indoch. **187**. 1934; 中国高等植物图鉴 **1**: 845. 1972.

这一类植物除叶形、叶脉在上面下陷较深, 花序总梗较细长与黄丹木姜子 *L. elongata* (Wall. ex Nees) Benth. et Hook. f. 不同外, 其余几无区别, 故组合为后种下的变种。

四川: 峨眉, 杨光辉 57316, 57318, 方文培 3560, 李彩琪 3379, 3560, 3986, 姚仲晋 4393, 蒋兴廉 31934; 雷波, 管仲天 8949。贵州: 印江, 蒋英 5512; 兴仁, 贵州队 7462; 平伐, 蒋英 5478。云南: 昭通, 李锡文 222; 镇雄, 禹平华 927。

近轮叶木姜子(变种)

Litsea elongata (Wall. ex Nees) Benth. et Hook. f. var. **subverticillata** (Yang) Yang et P. H. Huang, comb. nov.

L. subverticillata Yang in Journ. W. China Bor. Res. Soc. **15**, Ser. B: 79, pl. 7. 1945,



图 17 圆果木姜子 *Litsea globosa*
Yang et P. H. Huang
1. 果枝; 2. 果实。(宗维城绘)



图 18 润楠叶木姜子 *Litsea machilooides*
Yang et P. H. Huang
1. 果枝。(宗维城绘)

et in Contr. Biol. Lab. Sci. Soc. China, Bot. 13(1): 41. 1948.

四川: 巴县, 杨銜晋 3202 (*L. subverticillata* Yang 的模式标本, HP), 姚仲吾 3437, 裴鉴 7439, 7700; 南川, 李国凤 63494, 64771, 64793。湖北: 咸丰, 李洪钧 9458; 来凤, 李洪钧 7205; 宣恩, 李洪钧 2932。湖南: 慈利, 李学根 203860; 永顺, 李学根 204534; 大庸, 李学根 204755。云南: 西畴, 王守正 0103; 富宁, 武全安 9515。贵州: 印江, 朱太平、刘忠福 446, 463。

润楠叶木姜子 新种 图 18

Litsea machiloides Yang et P. H. Huang, sp. nov.

Facie machili, sed foliis in apice ramulorum subverticillatis, longe lanceolatis vel longe obovato-lanceolatis, 13—22 cm. longis, 2.2—3.5 cm. latis, infructescentiis umbellatis in apice ramulorum axillaribus, solitariis, sessilibus vel brevissime pedunculatis, fructibus ellipsoideis vel obovato-ellipsoideis, cupulis fructiferis disciformibus, margine 5—6-dentatis, pedicellis fructiferis brevissimis, 2—3 mm. longis, 2 mm. diam. bene distinguenda.

本种外形有些近似润楠属 *Machilus* 植物, 但其特征为叶生于枝顶成近轮生, 长披针形或长倒卵状披针形, 长 13—22 厘米, 宽 2.2—3.5 厘米, 果序伞形, 单独, 生于枝顶叶腋处, 无总梗或有极短的总梗, 果实椭圆形或倒卵状椭圆形, 果托盘状, 边缘有 5—6 齿, 果梗极短, 长 2—3 毫米, 直径 2 毫米。



图 19 单花木姜子 *Litsea monantha* Yang et P. H. Huang
1. 果枝; 2. 花的构造(花图式); 3. 外轮雄蕊; 4. 中轮雄蕊;
5. 内轮雄蕊; 6. 退化雌蕊的柱头。(宗维城绘)

广东: 高要, 黄成 1626639 (模式标本 *Typus!* HP), 丁广奇、石国良 1634 (花)。

单花亚属

Sect. **Uniflos** Yang et P. H. Huang, Subg. nov.

Folia alterna, perennanthia, pennivervia. Flores singuli. Perigonii limbus sexpartitus. Stamina 12. Cupula fructifera discoidea.

Typus subgeneris: *Litsea monantha* Yang et P. H. Huang.

常绿, 叶互生, 羽状脉; 花单生, 花被裂片 6, 雄蕊 12。果托盘状。

亚属模式: 单花木姜子 *Litsea monantha* Yang et P.H. Huang。

单花木姜子 新种 图 19

Litsea monantha Yang et P. H. Huang, sp. nov.

Haec species differt a congenericis floribus solitariis, fructibus ellipsoideis 10—12 mm. longis, 7—9 mm. in diametro, pedicellis brevibus crassis, c. 5 mm. longis.

本种有别于他种在于花单生, 果实椭圆形, 长 10—12 毫米, 直径 7—9 毫米, 果梗短而粗, 长约 5 毫米。

西藏: 错那, 青藏队 74—2787 (模式标本 *Typus!* HP), 75—1912; 聂拉木, 张永田、郎楷永 3408。云南: 大姚, 木本油料调查组 65-0395; 景东, 许溯桂 5359, 杨增宏 101355; 耿马, 俞德浚 17296; 佤江, 俞德浚 20204; 凤庆, 俞德浚 16015, 16698。

黄肉楠属 *Actinodaphne* Nees

隐脉黄肉楠 新种 图 20

Actinodaphne obscurinervia Yang et P. H. Huang, sp. nov.

Species affinis *A. cupulari* (Hemsl.) Gamble, sed ramulis basi perulis persistentibus instructis, foliis crasse coriaceis, basi subrotundatis, nervis lateralibus densioribus, 18—26-jugis, gracilibus, a costa sub angulo 60° divergentibus, subtus obsolete vel subobsolete differt. Species *A. trichocarpae* Allen similis, sed fructibus glabris, cupulis fructiferis cupuliformibus differt.

本种近似红果黄肉楠 *A. cupularis* (Hemsl.) Gamble, 唯小枝基部有宿存的芽鳞片, 叶片厚革质, 基部近圆形, 侧脉较密, 18—26 对, 纤细, 与中脉成 60° 角, 在叶下面不明显或近不明显。又与毛果黄肉楠 *A. trichocarpa* Allen 相似, 但果实无毛, 果托杯状, 易于区别。

四川: 巫溪, 杨光辉 58647 (模式标本 *Typus!* HP); 巫山, 代天伦 110224。

黔桂黄肉楠 新种 图 21

Actinodaphne kweichowensis Yang et P. H. Huang, sp. nov.

Proxima *A. forrestii* (Allen) Kosterm., a qua differt foliis ellipticis oblongo-ellipticis vel obovato-ellipticis, 11—27 cm. longis, 3.2—10 cm. latis, latioribus, apice breve acuminatis, basi late cuneatis vel subrotundatis, subtus dense cinereo-flavo-tomentosis, petiolis saepe longioribus, 1.5—4 cm. longis; filamentis basi pubescentibus; pistillodio pubescente; fructibus majoribus, subglobosis; 1.5—1.7 cm. diam.; pedicellis fructiferis brevioribus, 4—5 mm. longis.



图20 隐脉黄肉楠 *Actinodaphne obscurinervia*
Yang et P. H. Huang
1. 果枝。(宗维城绘)

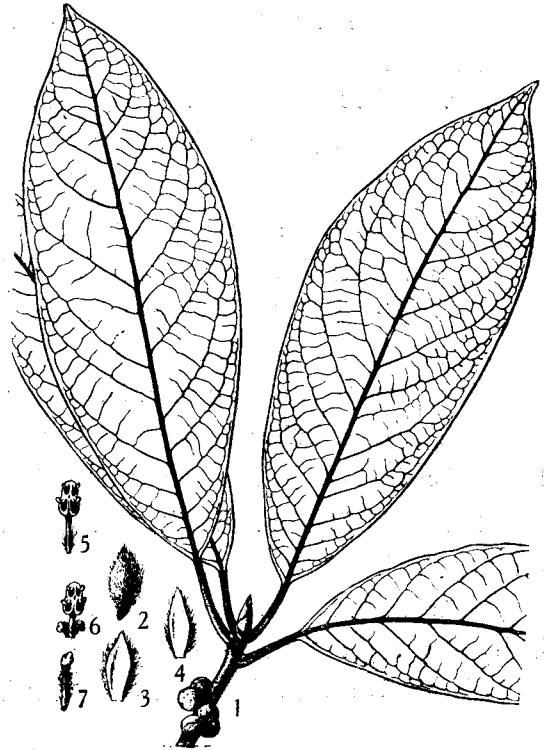


图21 黔桂黄肉楠 *Actinodaphne kweichowensis*
Yang et P. H. Huang
1. 花枝; 2. 雄花(未开放); 3. 外轮花被裂片; 4. 内轮花被裂片; 5. 外轮雄蕊; 6. 内轮雄蕊; 7. 退化雌蕊。(冯钟元绘)

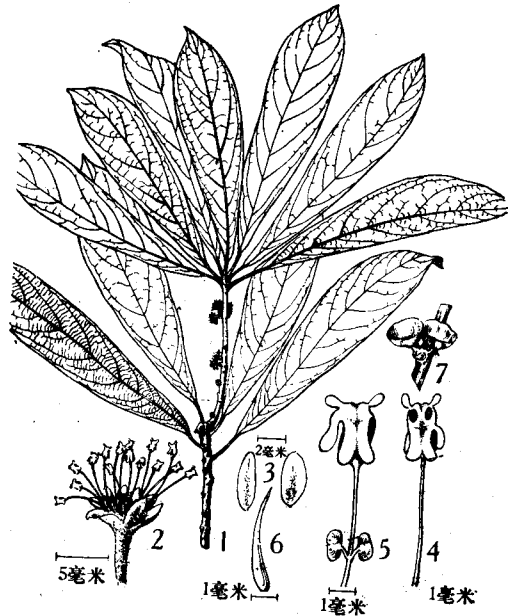


图22 保亭黄肉楠 *Actinodaphne paotingensis* Yang et P. H. Huang
1. 雄花枝; 2. 雄花; 3. 花被裂片; 4. 雄蕊; 5. 雄蕊与腺体; 6. 退化雌蕊; 7. 果托。(宗维城绘)

本种近似毛尖树 *A. forrestii* (Allen) Kosterm., 但主要区别在于本种叶片椭圆形、长圆状椭圆形或倒卵状椭圆形, 长 11—27 厘米, 宽 3.2—10 厘米, 较宽, 先端短渐尖, 基部阔楔形或近圆形, 下面密被灰黄色绒毛, 叶柄通常较长, 长 1.5—4 厘米, 花丝基部被柔毛, 退化雌蕊有柔毛, 果实较大, 近球形, 直径 1.5—1.7 厘米, 果梗较短, 长 4—5 毫米。

广西: 那坡, 高锡朋(模式标本 *Typus!* HC); 龙州, 李治基 3042(♂), 陈少卿 13483, 13489, 谭沛祥 57355; 德保, 李中提 602065。贵州: 安龙, 张志松、张永田 2421。

保亭黄肉楠 新种 图 22

Actinodaphne paotingensis Yang et P. H. Huang, sp. nov.

Haec species differt a congenericis foliis obovato-lanceolatis vel oblongis, 5—7 in verticillis ad apicem ramulorum sitis; ramulis petiolisque dense flavo-brunneo-pubescentibus; inflorescentiis ♂ umbellatis, sessilibus; perianthii lobis 6—8; staminibus 9—15, antherarum loculis superioribus 2 introsis, inferioribus 2 lateralibus; cupulis fructiferis cupuliformibus 5 mm. longis, 10 mm. diam.; pedicellis fructiferis crassis 5 mm. longis.

本种叶片倒卵状披针形或长圆形, 5—7 片轮生于枝顶, 小枝、叶柄密被黄褐色柔毛, 雄花序为无柄的伞形花序, 花被裂片 6—8, 能育雄蕊 9—15, 花药室上面 2 个内向, 下面 2 个侧向, 果托杯状, 深 5 毫米, 直径 10 毫米, 果梗粗, 长 5 毫米, 易于区别他种。

广东: 海南岛, 保亭, 海南东队 962 (模式标本 *Typus!* HP), 侯宽昭 73300。

山胡椒属 *Lindera* Thunb.

杯托组

Sect. *Cupulifermes* H. P. Tsui, sect. nov.

Planta sempervirens. vel decidua. Umbellae pedunculatae, in brachyblasto evoluta insertae. Fructus ellipticus vel globosus. Cupulae fructiferae dilatatae. Folia penninervia.

Typus sectionis: L. megaphylla Hemsl.

常绿或落叶; 具总梗; 着生花序的短枝发育; 第三轮发育雄蕊腺体成漏斗状; 果椭圆形或球形, 果托扩展; 羽状脉。

组模式: 黑壳楠 *L. megaphylla* Hemsl.

山胡椒组 Sect. *Lindera*

无毛更里山胡椒 (新变型) 图版 4: 右上

Lindera kariensis W. W. Sm. f. *glabrescens* H. W. Li, f. nov.

Benzoin kariense (W. W. Sm.) Hand.-Mazz. Symb. Sin. 7:259. 1931, quoad specimen. Hand.-Mazz. 8952.

A. f. kariensis recedit foliis utrinque glaberrimis vel ab initio supra pubescentibus subtus glabris sed mox utrinque glabrissimis.

与更里山胡椒(原变型)不同在于: 叶两面极无毛或初时上面略被微柔毛下面无毛后两面全然极无毛。

云南: 腾冲, 武素功 6884 (模式标本 *Typus!* HK); 维西, 冯国楣 4351; 德钦, 冯国楣

5002, 6792; 贡山, 冯国楣 7650。

Handel-Mazzetti (1931) 提到他的标本 (Hand.-Mazz. 8952) 从一开始极无毛, 并认为 Forrest 13950 为一向多毛类型过渡的中间类型。他虽然看到这一类群叶有变无毛的变异趋向, 但并没有划分出无毛变型。我们仔细检查了该种产地的大量标本, 认为无毛类型是极为明显的, 特别是在叶下面该类型绝不如原变型那样尤其是沿中脉和侧脉密被褐色长柔毛, 看来仍有另立无毛变型的必要。

长梗组 Sect. *Aperula* (Bl.) Benth.

纤梗山胡椒 新种 图版 4: 左上

Lindera gracilipes H. W. Li, sp. nov.

Species *L. longipedunculatae* Allen et *L. metcalfianae* Allen affinis, a priore ramulis pubescentibus, costa nervisque foliorum supra impressis subtus elevatis, pedunculis gracilissimis; a posteriore pedunculis gracilissimis, 1—5(6) ad ramulum brevissimum axillarem nascentibus differt.

本种近山柿子果 *L. longipedunculata* Allen 及滇粤山胡椒 *L. metcalfiana* Allen, 与前者区别在于幼枝被微柔毛, 叶脉在上面凹陷下面凸起, 总梗极纤细, 与后者区别在于总梗极纤细, 1—5(6) 着生于腋生小短枝上。

云南: 屏边, 海拔 700—900 米, 毛品—3161, 3835 (模式标本 Typus! HK), 3923, 冯国楣 5100。

海南山胡椒

Lindera robusta (Allen) H. P. Tsui, stat. nov.

L. kwangtungensis (Liou) Allen f. *robusta* Allen in Journ. Arn. Arb. 22:3. 1941; 海南植物志 1:300. 1964.

网叶山胡椒(变种)

Lindera metcalfiana Allen var. *dictyophylla* (Allen) H. P. Tsui, stat. nov.

L. dictyophylla Allen in Journ. Arn. Arb. 22:5. 1941. — *L. meissneri* auct. non King: Liou Ho, Laur. Chine et Indoch. 126. 1934. — *L. assamica* auct. non (Meissn.) King: Liou Ho, l.c. 125. 1934.

蜂房叶山胡椒 新种 图版 4: 左下

Lindera foveolata H. W. Li, sp. nov.

Species *L. reticulatae* (Nees) Benth. ex India similis, a qua differt foliis chartaceis, umbellis longipedunculatis ad 13-floris.

本种与产自印度的细脉山胡椒 *L. reticulata* (Nees) Benth. 相似, 但叶为坚纸质, 伞形花序具长总梗, 具 13 花。

云南: 麻栗坡, 海拔 1900—2100 米, 冯国楣 13787; 西畴, 海拔 1450—1730 米, 王守正 382, 刘芳媛 10010 (模式标本 Typus! HK), 林中文 681, 武全安 62—298。

勐海山胡椒 新种

Lindera menghaiensis H. W. Li, sp. nov.

Species *L. latifoliae* Hook. f. affinis, sed foliis subcoriaceis, juventute supra sparse

subtus densissime ferrugineopubescentibus, aetate supra glabris subtus secus costam nervos venosque dense ferrugineo-pubescentibus differt.

本种与团香果 *L. latifolia* Hook. f. 相近, 但叶为近革质, 幼时上面疏被下面极密被锈色柔毛, 老时上面无毛下面沿脉网密被锈色柔毛。

云南: 勐海, 南糯山, 1360 米, 云南综考队 5655(♀, 模式标本 *Typus!* HK)。

西藏山胡椒 新种 图版 5:1

Lindera motuoensis H. P. Tsui sp. nov.

Species foliis subtus pannosis insignis, fructibus parvis a *L. assamica* Kurz et foliis subtus pannosis flavidis inflorescentiis albo-pannosis a *L. latifolia* Hook. f. differt.

本种以叶下面被毡毛为特点, 以果实较小与阿萨姆山胡椒 *L. assamica* Kurz 区别, 以叶下面被淡黄色毡毛、花序被白色毡毛而与团香果 *L. latifolia* Hook. f. 相区别。

西藏: 墨脱, 海拔 1520—2080 米, 青藏队 74—4060, 74—4989 (模式标本 *Typus!* HP)。

多蕊组 Sect. *Polyadenia* (Nees) Benth.

勐仑山胡椒(新变种) 图版 5:2

Lindera nacusua (D. Don) Merr. var. ***menglungensis*** H. P. Tsui, var. nov.

A var. *nacusua* recedit foliis elliptico-lanceolatis vel lanceolatis.

与绒毛山胡椒(原变种)的区别为叶椭圆状披针形或披针形。

云南: 勐仑, 海拔 500—820 米, 李延辉 386(模式标本 *Typus!* HK), 1761, 3093, 3669, 4145, 4231, 周旋 508; 易武, 800 米, 王启无 80470。

球果组 Sect. *Sphaerocarpace* H. P. Tsui, sect. nov.

Planta decidua. Umbellae pedunculatae, in brachyblasto evoluta insertae. Glandula stamini fertilis ordini III late reniformes emergentes stipitata. Fructus globosus. Folia trinervia vel triplinervia.

Typus sectionis: L. fruticosa Hemsl.

落叶; 具总梗; 着生花序短枝发育; 第三轮发育雄蕊腺体成具角突梯肾形; 果近球形; 三出脉或离基三出脉。

组模式: 绿叶甘橛 *L. fruticosa* Hemsl.

波密钓樟(新变种) 图版 5:3

Lindera fruticosa Hemsl. var. ***pomiensis*** H. P. Tsui, var. nov.

A var. *fruticosa* differt foliis minoribus saepe 5 cm. longis anguste ovatis.

与绿叶甘橛(原变种)不同在于叶小, 通常长 5 厘米, 狭卵形。

西藏: 波密, 海拔 2100—2200 米, 张永田、郎楷永 811, 814, 920, 倪志诚、武素功 427; 波密, 通麦, 钟补求 6184; 百巴, 海拔 2050 米, 钟补求 6842, 青藏队 1534; 东久, 海拔 2550 米, 西藏综考队 1801; 易贡, 海拔 2380 米, 应俊生、洪德元 426; 林芝, 海拔 2500 米, 西藏中草药普查队 3358; 墨脱, 格当, 海拔 2300 米, 青藏队 74—4979 (♂, 模式标本 *Typus!* HP)。

掌脉组 Sect. *Palminervia* Meissn.

滇藏钓樟(变种)

Lindera obtusiloba Bl. var. **praetermissa** (Grierson et Long). H. P. Tsui, stat. nov.

L. praetermissa Grierson et Long in Notes Bot. Gard. Edinb. **36**(1): 149. 1978.

单生伞序组

Sect. *Uniumbellae* H. P. Tsui, sect. nov.

Planta sempervirens. Umbellae longipedunculatae, in axillis foliorum superiorum vel bracteorum inferiorum singulae insertae. Florium ♂ stamina ordinis III saepe infertilia. Fructus ellipticus. Folia trinervia.

Typus sectionis: *L. tienchuanensis* Fang et H. S. Kung

常绿;具细而长的总梗;花序单生于当年枝上部叶腋及下部苞片腋;雄花蕊第三轮有时不育;果椭圆形;三出脉。

组模式: 天全钓樟 *L. tienchuanensis* Fang et H. S. Kung

天全钓樟 新种 图版 5:4

Lindera tienchuanensis W. P. Fang* et H. S. Kung, sp. nov.

Species foliis parvis caudatis trinervibus et pedunculis longissimis insignis. Similis videtur *L. caudatae* (Nees) Hook. f., quae foliis majoribus, inflorescentiis subsessilibus differt.

此种植物的叶先端成尾状,具三出脉,花序有长梗,在国产的山胡椒属中很特殊。它与香面叶 *L. caudata* (Nees) Hook. f. 相似,但那种植物的叶更大,花序无梗。

四川: 天全,蒋兴麇 33675(♂Typus! HUS**),33763(♀),李芬兰699,川经雅队053;茂汶,川经阿队 2258;汶川,孔宪需 4852,4854,4856,4877,4881,5087,牟克华 35。

三出脉组 Sect. *Daphnidium* (NEES) Benth.

无梗假桂钓樟(新变种) 乔哈哄(云南勐海傣语) 图版 4:右下

Lindera tonkinensis Lec. var. **subsessilis** H. W. Li, var. nov.

L. tonkinensis auct. non Lec.: Allen in Journ. Arn. Arb. **22**:20. 1941, p. p.

A var. *tonkinensi* recedit ramulis foliis juvenilibus petiolisque subglabris, umbellis ♀ et ♂ subsessilibus.

本变种与假桂钓樟(原变种)不同在于幼枝、幼叶及叶柄均近无毛,雌、雄伞形花序近无梗。

云南: 建水,蔡希陶 53242(♂花,模式标本 Typus! HK);耿马,王启无 72883;临沧,王启无 73258(以上三号 C. K. Allen 1941 年定为原变种),朱太平 013,105;产地不详,蒋英 12335,12398;双江,辛景三 727;思茅,毛品—5456,5753,5793,云南综考队 9048;景东,李鸣岗 851,1231,1837,3151,许溯桂 3405;墨江,蔡希陶 0005;勐连,王文采 10274;双柏,尹文清 831;峨山,武素功 273;新平,武素功 412;勐海,王德祖 57991;普文,云南综考队 8037;西双版纳,森工所 L 01477。广西: 东兰,黄志 43517。广东: 海南岛,琼中,邓良 3491。

* W. P. Fang = 方文培

** HUS = Herb. Univ. Szechuan., Chengtu, Szechuan. (四川大学)

广西钓樟 新种 图版 5:1***Lindera guangxiensis* H. P. Tsui, sp. nov.**

L. prattii auct. non Gamble: Liou Ho, Laur. Chine et Indoch. 134. 1934, p. p. quoad specim. R. C. Ching 6916.

Affinis *L. prattii* Gamble, sed ramulis juvenilibus foliisque subtus dense albellovillosis, ovariis sterilibus dense pubescentibus bene diversa.

本种与峨眉钓樟 *L. prattii* Gamble 相近,但以幼枝、叶下面密被白色长柔毛,不育子房密被柔毛而易于区别。

广西: 凌乐,海拔 1220 米,秦仁昌 6919 (果,模式标本 *Typus!* HP);那坡,海拔 1370 米,李中提 602466;龙胜,黄德爱 60329,覃灏富、李中提 70448,余少林、覃灏富 700533;资源,陈照宙 51823。湖南: 城步,钟补勤 155(♂花苞)。

龙胜钓樟 新种***Lindera lungshengensis* S. Lee, sp. nov.**

L. prattii Gamble affinis, differt foliis oblongis, brevioribus, 20 cm. longis; ramulis innovationibus petiolis foliisque subtus glabris, costa nervisque basalibus duobus subtus tantum prominenter elevatis; fructibus oblongis, 10—12 mm. longis, apice truncatis vel concavis; glandulis supra basin filamentorum munitis.

本种近似峨眉钓樟 *L. prattii* Gamble, 两种的叶下面均带灰绿色,但峨眉钓樟的叶明显较大,长可达 28 厘米;幼枝、叶柄、叶下面或脉上密被棕色长柔毛,叶下面中脉和中部以上的侧脉(每边 2—4 条)都明显突起;果卵状,长 8—10 毫米,先端圆形;第三轮雄蕊的腺体生于花丝基部。而本种的叶较短,长只约 20 厘米,幼枝、叶柄、叶下面均无毛,叶下面只中脉和基出的一对侧脉明显突起;果长圆形,长 10—12 毫米,先端平截或凹入;第三轮雄蕊的腺体生于花丝的基部以上。

广西: 龙胜,广福林区采集队 283,915(模式标本 *Typus!* HY,同模式标本 HC, HP),龙胜采集队 12,50418,袁淑芬、刘兰芳 5083,5771,覃浩富、李中提 71258,陈永昌 912,李中提、陈永昌 600117,陈照宙 50823,51083。

川钓樟(变种)

***Lindera pulcherima* (Wall.) Benth. var. *hemsleyana* (Diels) H. P. Tsui, transl. nov.**

L. strychnifolia F.-Vill. var. *hemsleyana* Diels in Engl. Bot. Jahrb. 29:352. 1901; Gamble in Sargent, Pl. Wils. 2:83. 1914; Liou Ho, Laur. Chine et Indoch. 136. 1934; Y. C. Yang in Contr. Biol. Lab. Sci. Soc. China, Bot. 18(1):61. 1948;秦岭植物志 1(2):346. 1974. — *L. hemsleyana* (Diels) Allen in Journ. Arn. Arb. 22:25. 1941;中国高等植物图鉴 1:862. 1972. — *L. gambleana* Allen in Journ. Arn. Arb. 22:27. 1941, excl. H. T. Tsai 54081, 56605, 58416, 67078, 67350, T. T. Yu 20412, F. T. Wang 23152C. — *L. urophylla* (Rehd.) Allen in l.c. 23. 1941. — *Benzoin urophyllum* Rehd. in Journ. Arn. Arb. 1:146. 1919.

本变种叶形有两个极端类型。一为椭圆形,先端急尖,基部宽楔形,支脉较明显,干后

常为苍绿色 (*Lindera strychnifolia* F.-Vill. var. *hemsleyana* Diels)。另一类叶为长圆形,厚革质,先端急尖,基部宽渐尖,少有近圆形,支脉不甚明显,干后常为棕黄色 (*Lindera gambleana* Allen)。这两个类型区别甚微,有一系列过渡类型,在同一分布区内,故作为同一变种内的变异处理。本变种模式标本采自四川峨眉山。

长尾钓樟(变种)

Lindera thomsonii Allen var. *vernayana* (Allen) H. P. Tsui, stat. nov.

L. vernayana Allen in Journ. Arn. Arb. 22:24. 1941. — *L. strychnifolia* F.-Vill. var. *velutina* Forr. in Notes Bot. Gard. Edinb. 13:166. 1921. — *L. hemsleyana* (Diels) Allen var. *velutina* (Forr.) Allen in l.c. 25. 1941.

本变种和原变种在同一分布地区,本变种偏西北,原变种偏东南,通过我们观察的大量标本,二者之间在叶形、毛被等有过渡类型存在,特别在二者分布交错地区为然,不易区分,故作为变种处理。

根据 C. K. Allen (in l. c. 25. 1941) 对她见到过 *Lindera strychnifolia* F.-Vill. var. *velutina* Forr. 的模式标本和描述后而引证的王启无 72058 号标本的说明,其叶下面早期被长而密厚的绢质毛,以后变为残存偶见的黑色毛片等性状,实即为她同文发表的 *Lindera vernayana* Allen 的特征。再则 C. K. Allen 在该新种讨论中也认为与 G. Forrest 的变种难于区别。王启无 72058 号标本的毛被及老枝特征与 *L. vernayana* Allen 相同,芽及椭圆形的叶是 *L. thomsonii* Allen 的性状,如果 C. K. Allen 观察无误的话,那 G. Forrest 的变种正是 C. K. Allen 的两个种间变异的中间类型,也是我们把 *L. vernayana* Allen 作为变种处理又一证据。根据这个中间类型的毛被、枝条以及子房也密被柔毛等特征,我们把它合并在本变种之内。

绒毛钓樟

Lindera floribunda (Allen) H. P. Tsui stat. nov.

Lindera gambleana Allen var. *floribunda* Allen in Journ. Arn. Arb. 22:28. 1941.

广东: 乳源,高锡朋 53387, 53913, 黄志43960。

湖南: 保靖,海拔 380 米,刘林翰 1000; 新宁,海拔 3700 米,刘林翰 15540; 永顺,湘西调查队 430, 522。湖北: 宣恩,李洪钧 4536; 咸丰,李洪钧 9362; 白洋,李洪钧 840。云南: G. Forrest 7621, 9773, 12217。贵州: 贵阳,邓世纬 90025。四川: 峨山,许绍楠 593; 平武,海拔 1000 米,蒋兴麋 10163; 南川,1300 米,熊济华 90197。陕西: 石泉,1000 米,何金华 119。甘肃: 文县,750 米,何业琪 1318。

毛柄钓樟 新种 图版 5:2

Lindera villipes H. P. Tsui, sp. nov.

Proxima *L. thomsonii* Allen, sed perulis dense rubiginoso-villosis ramulis juvenilibus petiolisque dense flavo-fusco-villosis, fructibus juvenilibus pilosis, foliis oblongis bene differt.

本种与三股筋香 *L. thomsonii* Allen 相近,唯其芽鳞密被棕褐色长柔毛,幼枝及叶柄密被淡黄褐色长柔毛,幼果被柔毛,叶长圆形而与之相区别。

云南: 腾冲,武素功 6773 (模式标本 Typus! HK), 7090; 贡山,王启无 67069; 凤庆,

王启无 72058。

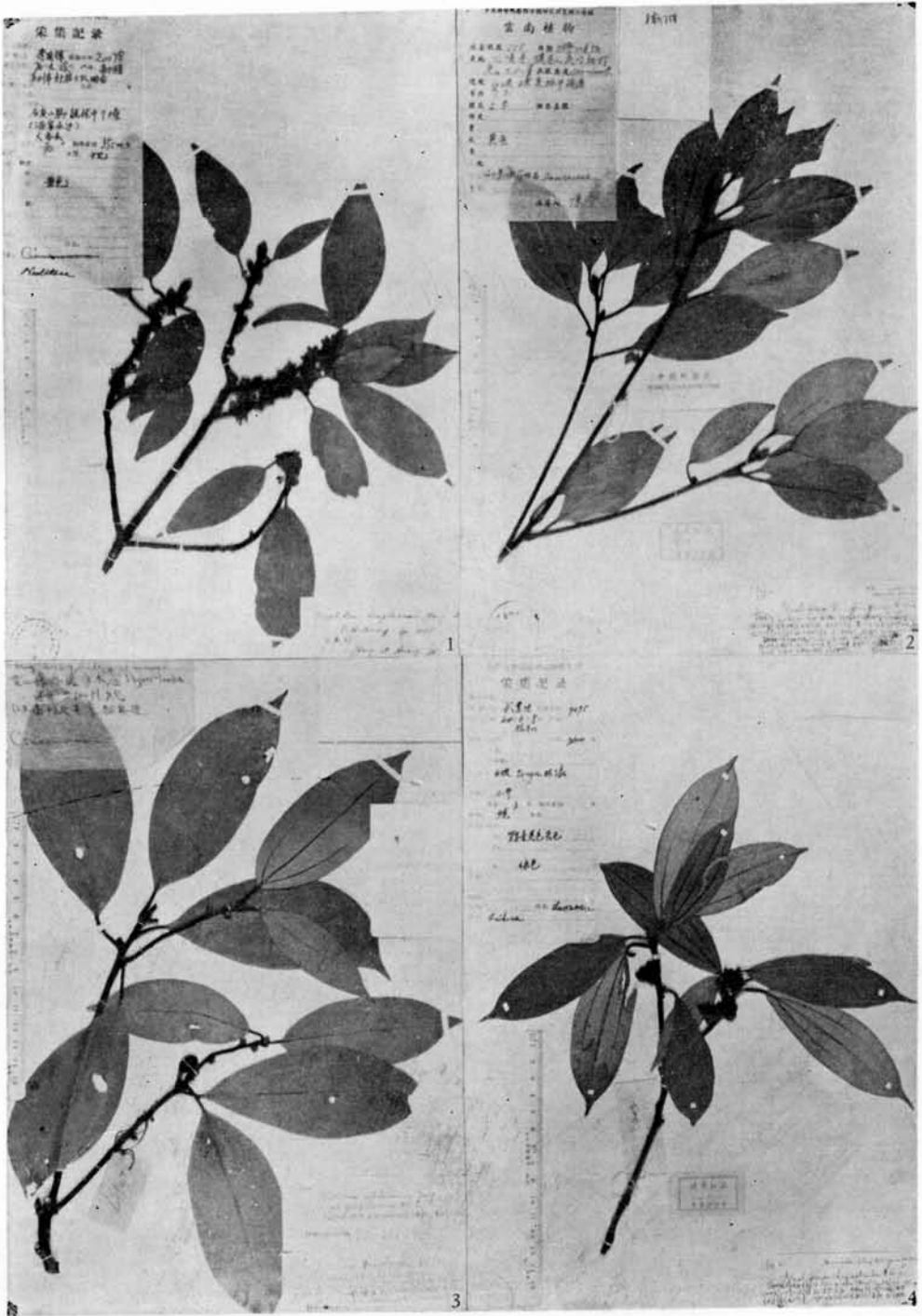
小叶乌药(变种)

Lindera aggregata (Sims) Kosterm. var. ***playfairii*** (Hemsl.) H. P. Tsui, stat. nov.

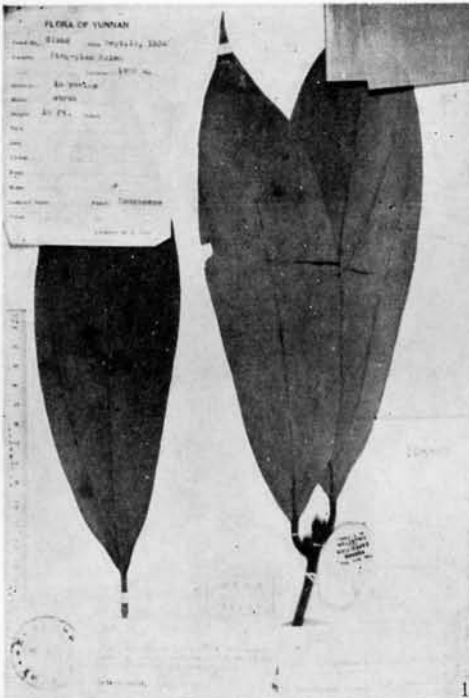
L. playfairii (Hemsl.) Allen in Ann. Missouri Bot. Gard. **25**:400 et 431. 1938, et in Journ. Arn. Arb. **22**:29. 1941; 海南植物志 **1**:299. 1964; 中国高等植物图鉴 **1**:859. 1972. — *Litsea?* *playfairii* Hemsl. in Journ. Linn. Soc. Bot. **26**:384. 1891. — *Neolitsea playfairii* (Hemsl.) Chun in Contr. Biol. Lab. Sci. Soc. China **1**(5):66. 1925; Liou Ho, Laur. Chine et Indoch. **143**. t. 1934. — *L. alongensis* Lec. in Nouv. Arch. Hist. Nat. Paris, 5^e Sér. **5**:118. 1913, et Fl. Gén. Indoch. **5**:157. 1914; Liou Ho, l.c. 133. 1932.

本变种与原变种的区别为整个植株毛被较稀疏至近无毛,叶小,狭卵形至披针形,通常具尾尖,长4—6厘米,宽1.3—2厘米,花也较小,但花丝、子房及花柱被疏柔毛与原变种相同,且在叶形、毛被程度上有过渡类型存在。毛被的疏密与生态环境也有关,沿海分布的近无毛,向内陆山区分布的毛较多。

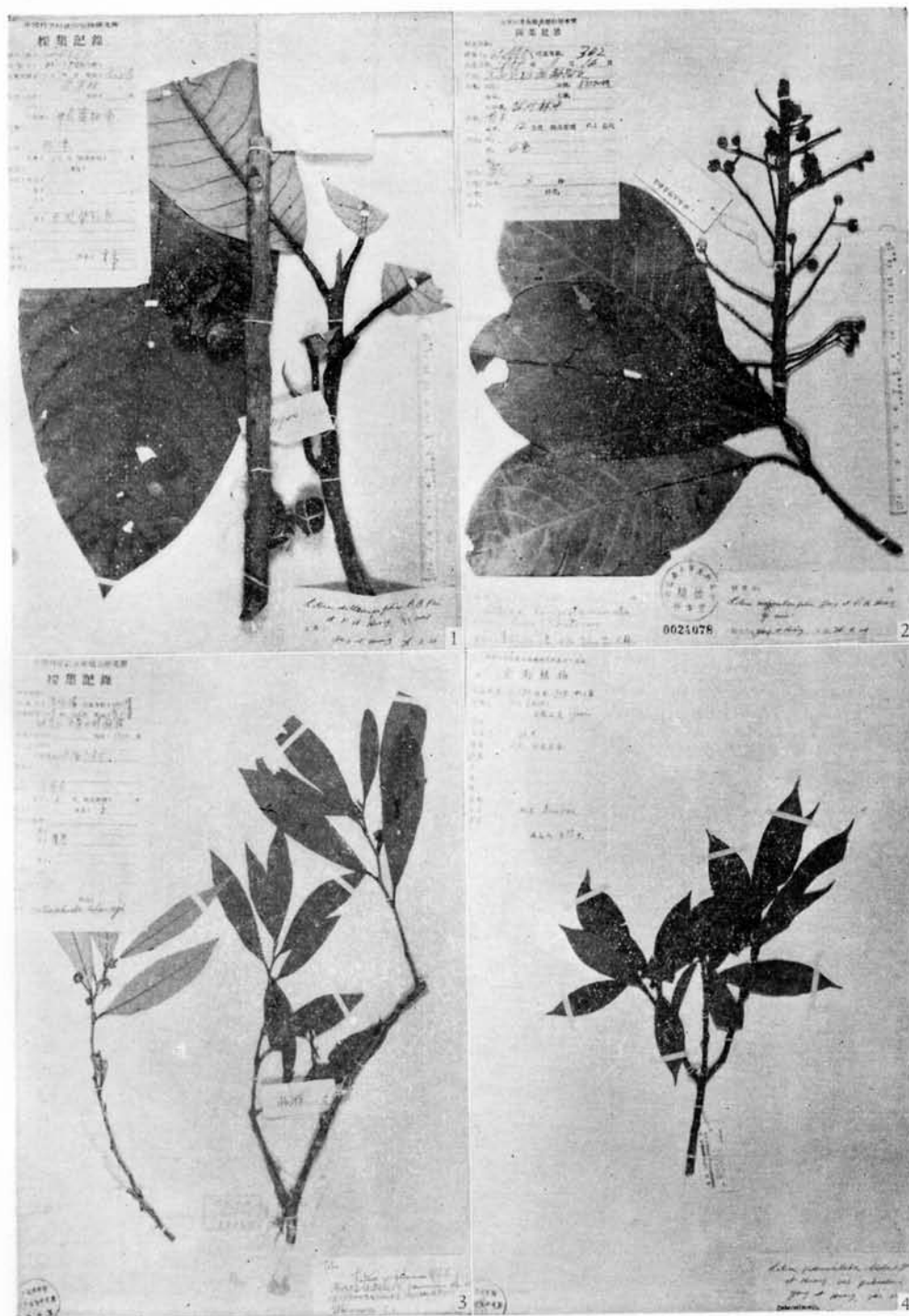
本变种的根也有结节状膨胀,药用同乌药,但质量差。



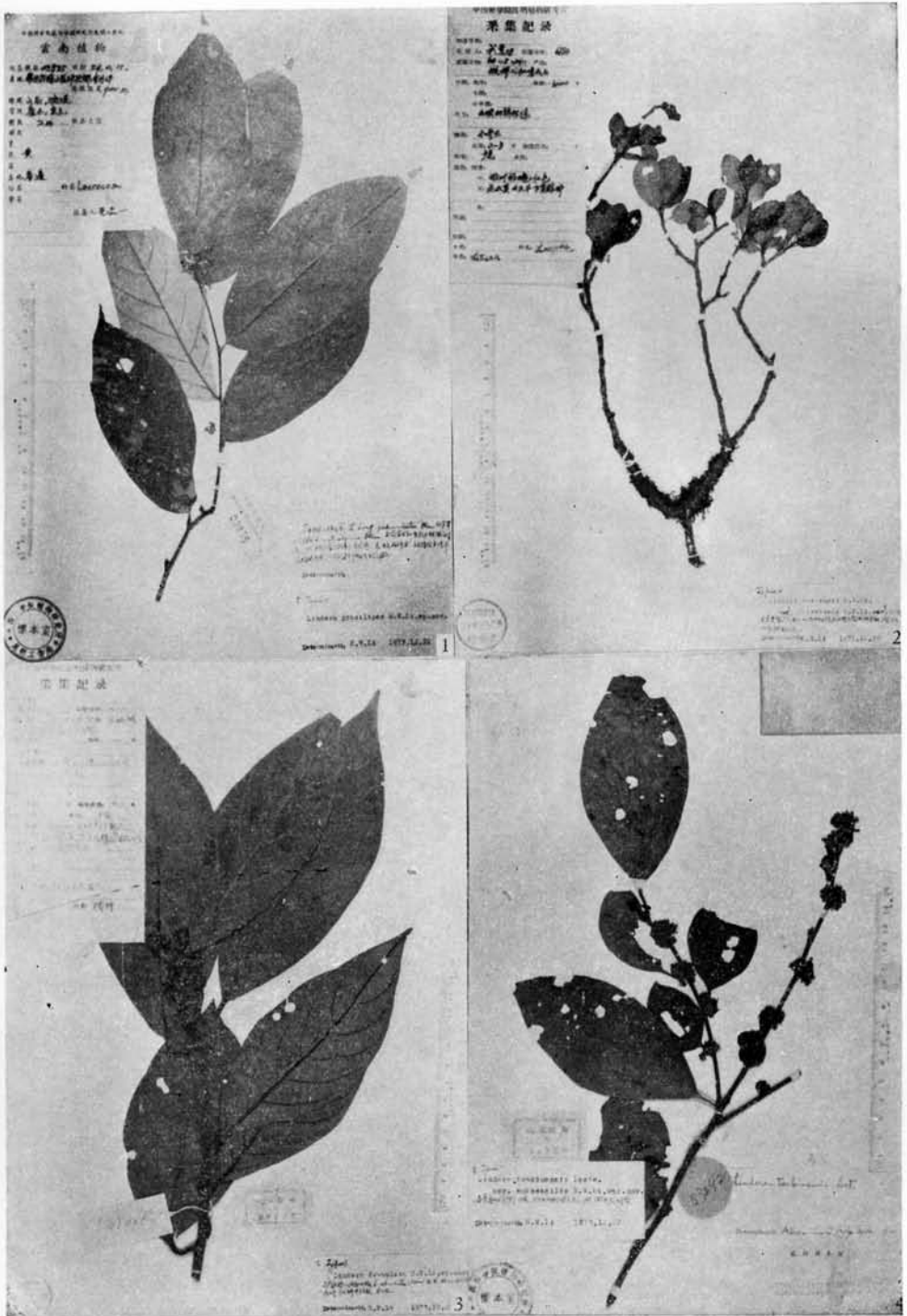
左上: 勐腊新木姜 *Neolitsea menglaensis* Yang et P. H. Huang;
右上: 龙陵新木姜 *N. lunglingensis* H. W. Li;
左下: 贡山新木姜(变种) *N. sutchuanensis* Yang var. *gongshanensis* H. W. Li;
右下: 金毛新木姜 *N. chryso-tricha* H. W. Li.



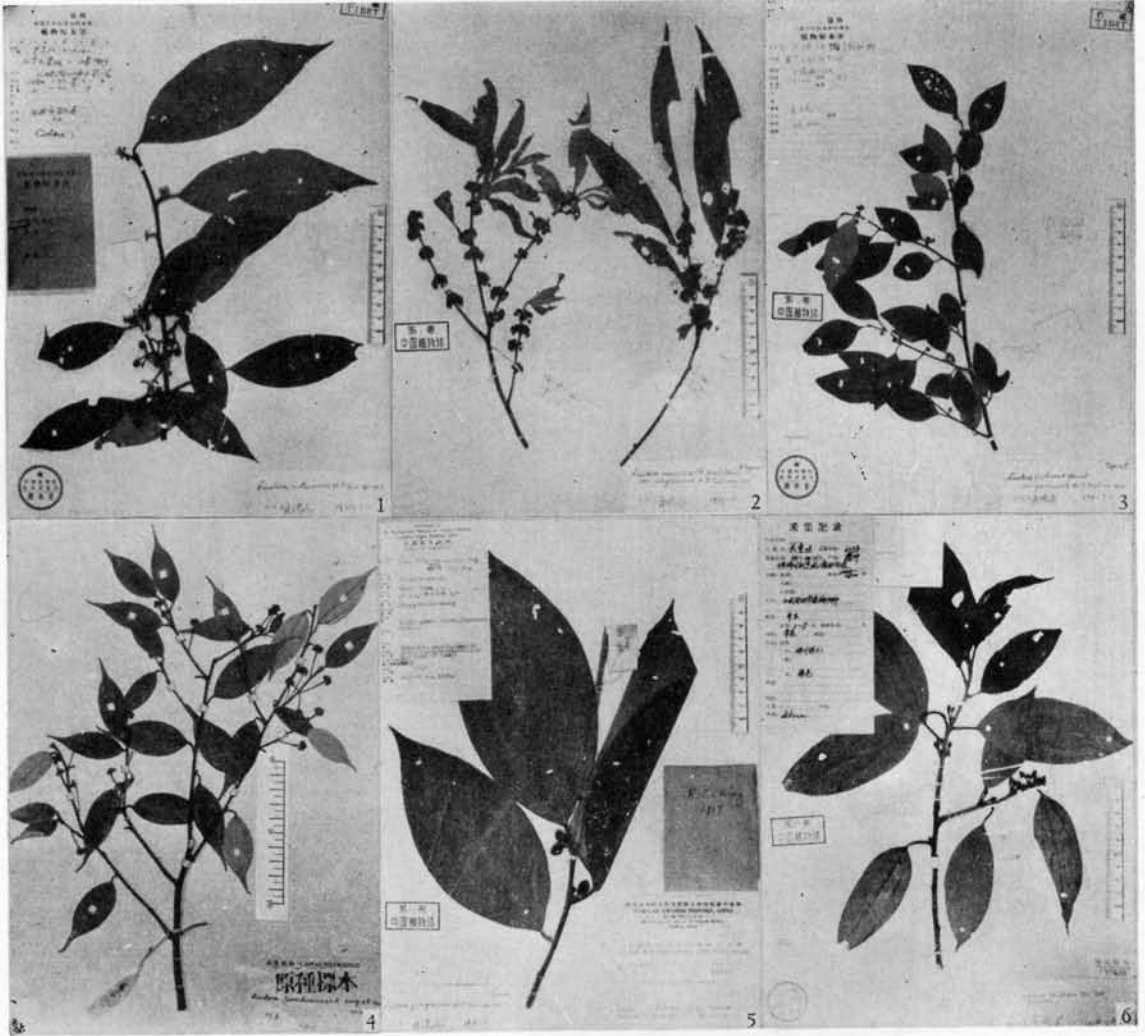
左上: 绒毛新木姜子 *Neolitsea tomentosa* H. W. Li;
 右上: 屏边新木姜子 *N. pingbienensis* Yang et P. H. Huang;
 左下: 独龙木姜子 *Litsea taronensis* H. W. Li;
 右下: 琼楠叶木姜子 *L. beilschmiediiifolia* H. W. Li.



左上: 五椴果叶木姜子 *Litsea dilleniifolia* P. Y. Pai et P. H. Huang;
 右上: 玉兰叶木姜子 *L. magnoliifolia* Yang et P. H. Huang;
 左下: 贡山木姜子 *L. gongshanensis* H. W. Li;
 右下: 毛红皮木姜子(变种) *L. pedunculata* (Diels) Yang et P. H. Huang var. *pubescens* Yang et P. H. Huang.



左上: 纤梗山胡椒 *Lindera gracilipes* H. W. Li;
 右上: 无毛更里山胡椒(变型) *L. kariensis* W. W. Sm. f. *glabrescens* H. W. Li;
 左下: 蜂房叶山胡椒 *L. foveolata* H. W. Li;
 右下: 无梗假桂钧樟 *L. tonkinensis* Lec. var. *subsessilis* H. W. Li.



1. 西藏山胡椒 *Lindera motuoensis* H. P. Tsui 2. 勐仑山胡椒(变种) *Lindera nacusua* (D. Don) Merr. var. *monglungensis* H. P. Tsui 3. 波密钓樟(变种) *Lindera fruticosa* Hemsl. var. *pomiensis* H. P. Tsui 4. 天全钓樟 *Lindera tienchuanensis* W. P. Fang et H. S. Kung 5. 广西钓樟 *Lindera guangxiensis* H. P. Tsui 6. 毛柄钓樟 *Lindera villipes* H. P. Tsui。