



Ministry of
JUSTICE
National Offender
Management Service



Gweinyddiaeth
CYFIAWNDER
Gwasanaeth Rheoli
Troseddwyr Cenedlaethol

NOMS Cymru

**Cynllun Comisiynu
a Business Strategol
2010-2013**

Rhagair



Mae'r cynllun comisiynu a business hwn yn nodi ein cyfeiriad tair blynedd ar gyfer gwasanaethau troseddwr yng Nghymru. Mae'n dangos sut byddwn yn sbarduno gwerth drwy ein dull comisiynu ac o ganlyniad yn cyflenwi gwell gwasanaethau i bobl Cymru.

Yn ystod y gaeaf, buom yn ymgynghori ag ystod eang o randdeiliaid a phartneriaid am ein blaenoriaethau comisiynu a'n bwriadau yn y dyfodol. Yn sgil yr ymgynghoriad, rydym wedi gallu cynllunio'r gwasanaethau troseddwr integredig gorau posibl gyda'n darparwyr arweiniol yn y gwasanaeth carchardai, y gwasanaeth prawf a rhanddeiliaid allweddol. Bydd hyn

yn cyflenwi gwasanaethau sydd:

- yn diogelu'r cyhoedd drwy leihau perygl o niwed gan droseddwr;
- yn cosbi troseddwr drwy sicrhau eu bod yn cydymffurfio â gofynion eu dedfryd gan y llysoedd;
- yn lleihau perygl aildroseddu drwy reoli troseddwr yn ôl eu risg;
- yn rhoi cymorth priodol i ddiodefwr ymddygiad troseddol;
- yn cydweithio i helpu i atal y bobl fwyaf bregus rhag dod i mewn i'r system cyfiawnder troseddol.

Rydym eisoes yn cyflenwi gwasanaethau o ansawdd da yng Nghymru. Mae'r profiad hwn yn golygu ein bod yn deall sut i gyflenwi gwasanaethau troseddwr yn well mewn modd mwy integredig gyda'n partneriaid ar draws y sectorau cyhoeddus, preifat a gwirfoddol, cymunedol a menter gymdeithasol. Ein ffocws eleni yw cyflymu'r cyflenwi hwnnw, a bod yn fwy ymatebol i anghenion lleol ar lefel gymunedol.

Un thema gref sy'n dod i'r amlwg o'r ymgynghoriad ac sydd wedi'i gwreiddio yn NOMS Cymru yw gwerth cydweithio. Byddaf yn parhau i chwilio am gyfleoedd i NOMS Cymru, a'n darparwyr weithio'n fwy cydweithrediadol â phartneriaid yn y System Cyfiawnder Troseddol (CJS) ac mewn cymunedau i gyflenwi gwasanaethau effeithiol ac effeithlon. Byddwn yn canolbwyntio ar weithio gyda phartneriaid a darparwyr i wneud Cymru'n enghraifft batrymol o'r radd flaenaf ym maes cyflenwi gwasanaethau troseddwr, atal diodefwr a newid ymddygiadau troseddwr.

Adeg yr ymgynghoriad, roedd y pedair ardal prawf yn ymgeisio i ffurfio Ymddiriedolaeth Prawf Cymru gan ddefnyddio canlyniad prosiect *Better Together* i helpu i lywio datblygiadau. Roedd y cais yn llwyddiannus ac o 1 Ebrill 2010 bydd un Ymddiriedolaeth Prawf i Gymru.

Ymddiriedolaeth Cymru yw ein darparwr arweiniol ar gyfer cyflenwi gwasanaethau rheoli troseddwy'r a bydd yn cael ei ffurfio o 10 Uned Cyflenwi Leol (LDU) ledled Cymru. Byddaf yn hyrwyddo comisiynu lleol yn fodd o ysgogi arloesedd ac i sicrhau bod ein gwasanaethau'n bodloni anghenion a blaenoriaethau cymunedau lleol. Bydd fy nhîm a minnau'n gweithio'n agos gyda chydweithwyr prawf i helpu i rymuso'r Unedau Cyflenwi Lleol i weithio gyda phartneriaid lleol i fynd i'r afael â materion a phryderon penodol mewn ardaloedd lleol. Byddaf yn annog timau LDU prawf i ddarparu presenoldeb lleol amlwg ym mhob cymuned yng Nghymru ac i allu ymateb i faterion lleol wrth iddynt godi.

Roedd yr ymgynghoriad yn cyfeirio hefyd at yr arolygiad a oedd wedi dechrau i edrych ar boblogaeth y carcharorion yng Nghymru ac i sicrhau ein bod yn defnyddio ein hystâd carchardai yng Nghymru yn y modd gorau posibl yn seiliedig ar:

- Sicrhau bod cynifer â phosibl o droseddwy'r â chyfeiriadau cartref yng Nghymru wedi'u rhoi mewn carchardai yng Nghymru; a
- Defnyddio ein hadnoddau yn y modd gorau i newid ymddygiad troseddol ac i ddiogelu'r cyhoedd.

Rydym yn gweithio ar hyn o bryd gyda rhanddeiliaid allweddol ar y cynigion sy'n ffrwyth yr adolygiad; cyfeirir at y rhain yn fanylach yn y cynllun. Y bwriad yw rhoi newidiadau y cytunwyd arnynt ar waith yn ystod 2010-11.

Nod ein gwaith comisiynu yw cyflawni gwerth gorau parhaus yn y gwasanaethau a ddarparwn i fodloni ein blaenoriaethau. Byddwn yn sicrhau y cyflenwir hyn drwy reolaeth raenus ar droseddwy'r, drwy eu rheoli â'r gwasanaeth troseddwy'r cywir ar yr adeg gywir. I amlygu'r pwynt hwn rydym yn gweithio'n agos gyda'r gwasanaeth prawf i wella amrywiaeth y ddarpariaeth a'r gallu i fynd i'r afael ag ymddygiad penodol y rheini sy'n cael eu dedfrydu am gam-drin yn y cartref. Rydym yn gweithio i sicrhau bod yr ymyriadau mwyaf priodol ar gael yn haws, mewn cysylltiad â risg y troseddwr ac aseswyr, ac wedi cynyddu adnoddau'r gwasanaeth prawf i sicrhau bod modd cyflawni hyn.

Rydym yn canolbwyntio hefyd ar dorri'r cylch aildroseddu i'r rheini yn y perygl mwyaf drwy wella'r canlyniad adsefydlu i garcharorion tymor byr Cymru sy'n dychwelyd i'w cymunedau yng Nghymru. Yn ystod y flwyddyn byddwn yn cydgyllunio â rhanddeiliaid allweddol Wasanaeth Sylfaen Troseddwy'r a fydd yn adeiladu ar arfer gorau, er enghraifft gwersi o brosiect Caplaniaeth Abertawe, Cynllun Cymorth y Cyfnod Pontio a mentrau tebyg eraill. Bydd hyn yn cyflenwi pecyn adsefydlu carcharorion ac yn rhoi hyder i gymunedau Cymru y bydd pobl sy'n adsefydlu yno'n cael cymorth i leihau eu perygl o aildroseddu ac i wella eu hintegreiddio'n barhaol yn ôl i'w cymunedau.

Byddwn hefyd yn cynyddu dewisiadau dedfrydu sydd ar gael i'r llysoedd yng Nghymru, yn seiliedig ar y ddarpariaeth goruchwyllo a rheoli dwys sy'n dangos arwyddion o lwyddiant yn ein hardaloedd peilot. Byddai hyn yn rhoi ystod ehangach o ddewisiadau dedfrydu i'r llysoedd i dargedu'r troseddwy'r hynny sy'n fwy tebygol o newid drwy gosb ac ymyrraeth yn y gymuned, yn hytrach na dedfryd fer iawn o garchar.

Mae galluogi troseddwr i gydnabod effaith eu penderfyniadau a'u gweithrediadau ar ddiodefwyr a'r gymuned yn rhan bwysig o helpu pobl i fod yn fwy cyfrifol. Byddwn yn parhau i gefnogi gweithgareddau adferol drwy ein Cynllun Talu'n ôl i'r Gymuned a'n gwaith cyswllt â diodefwyr drwy'r gwasanaeth prawf.

Y llynedd gwnaethom ymrwymo i ddatblygu gwasanaethau ymhellach mewn nifer o feysydd allweddol. Mae'r cynllun comisiynu hwn yn mynd â hwnnw gam ymhellach mewn perthynas ag ehangu argaeledd a darpariaeth. Mae hyn yn cynnwys mynd i'r afael ag anghenion troseddwr benyw yng Nghymru, drwy ddatblygu'r Gwasanaeth Turnaround i Fenywod yn barhaus a rhoi ymyriadau priodol ar waith i fynd i'r afael â throseddau pobl sy'n gysylltiedig ag alcohol, yn y ddalfa ac yn y gymuned.

Rwyf am i NOMS Cymru gynrychioli llais y cyhoedd yn y pen draw ar gyfer cyflenwi gwerth gorau mewn gwasanaethau troseddwr yng Nghymru ac ennyn ffydd y cyhoedd drwy ein gwaith i reoli troseddwr yn llwyddiannus. Ein nod parhaus yw atal diodefwyr drwy newid bywydau.

YVONNE THOMAS

Cyfarwyddwr Rheoli Troseddwr, NOMS CYMRU

Cynnwys

1.	Perfformiad Cyffredinol yn ystod 2009-10.....	6
2.	Comisiynu ar gyfer 2010-13.....	7
2.1	Canlyniad yr Ymgynghoriad	7
2.2	Y Cyd-destun Cenedlaethol a Chyd-destun Cymru.....	7
2.3	Busnes Craidd NOMS Cymru.....	8
2.4	Buddsoddi Adnoddau i Reoli Grwpiau Troseddwy'r â Blaenoriaeth	9
2.5	Dylanwadau ar Gomisiynu.....	10
2.6	Rhoi Camau a Gwasanaethau ar waith	10
2.7	Adolygiadau Gwasanaeth.....	14
2.8	Cyllid.....	15
3.	Cyflenwi Busnes.....	16
3.1	Datblygu'r Ddalfa yng Nghymru.....	16
3.2	Gwasanaethau Seicolegol Fforensig	17
3.3	Dysgu a Sgiliau Troseddwy'r	18
3.4	Lleihau Aildroseddu yng Nghymru.....	18
3.5	Llwybr i Fenywod.....	19
3.6	Canolfannau Mynychu	21
3.7	Datblygu Prosiectau Arloesi.....	22
3.8	Hyrwyddo Cydraddoldeb mewn Carchardai ac yn y Gwasanaeth Prawf.....	25
3.9	Cynllun Iaith Gymraeg	26

Atodiadau

A	Rhestr o'r Ymgynghoreion.....	27
B	Crynodeb o Ymatebion i'r ymgynghoriad	29
C	Poblogaeth y Troseddwy'r.....	34
D	Proffil Troseddwy'r wedi'i ddadansoddi yn ôl Grwpiau Blaenoriaeth	41
E	Aseiad o Effaith ar Gydraddoldeb.....	56
F	Rhestr Termau gyda diffiniadau safonol.....	59

1. Perfformiad Cyffredinol yn ystod 2009-10

Llwyddwyd yn wir i gwtogi ar amllder aildroseddu oedolion yng Nghymru a Lloegr. O gymharu carfannau 2000 a 2008, cwtogwyd 15.9% ar y gyfradd amllder aildroseddu i 155.5 o droseddau i bob 100 o droseddwy. Roedd targed PSA 5 o Adolygiad o Wariant 2002 yn nodi bod aildroseddu wedi gostwng 5% rhwng 2000 a 2006; cyrhaeddwyd y targed hwn gyda gostyngiad o 8.3%. Mae PSA 23: Gwneud Cymunedau'n Fwy Diogel yn nodi targed o gwtogi 10% ar weithgarwch aildroseddu erbyn 2011. Gan ddefnyddio 2005 fel man cychwyn, cwtogwyd 6.2% ar aildroseddu rhwng 2005 a 2008¹.

Yng Nghymru, gan ddefnyddio gwybodaeth am droseddwy dan oruchwyliaeth y gwasanaeth prawf rhwng mis Hydref 2008 a mis Medi 2009, llwyddodd ryw 89%² i beidio ag aildroseddu. Credwn y gallwn wella ein gwasanaethau ymhellach drwy integreiddio rheoli troseddwy yn well gyda phartneriaid a rhanddeiliaid allweddol.

Yn ystod 2009, dedfrydodd y llysoedd yng Nghymru fwy na 38,000 o droseddwy. Anfonwyd 6,600 i'r carchar ar unwaith a thrafodwyd 13,569 i gosb gymunedol³. Mae nifer y troseddwy a ddedfrydir i garchar, yn arbennig carchariad tymor byr, wedi gostwng ers 2008.

Y llynedd, gweithiodd y troseddwy a reolir ar gynllun Talu'n ôl i'r Gymuned ledled Cymru a Lloegr fwy nag 8 miliwn o oriau, a oedd yn werth mwy na £48 miliwn. Ers mis Rhagfyr 2008, gofynnwyd bod y troseddwy hyn yn gwisgo siacedi o liw amlwg, wedi'u brandio at ddibenion ymwybyddiaeth gyhoeddus. Mae ystod eang o brosiectau Talu'n ôl i'r Gymuned yn cael eu cynnal yn llwyddiannus ledled Cymru ar hyn o bryd.

Mae Trefniadau Amlasiantaethol ar gyfer Diogelu'r Cyhoedd (MAPPA) yn cefnogi gwaith asesu a rheoli'r troseddwy treisgar a'r troseddwy rhyw mwyaf difrifol. Yng Nghymru, mae rhyw 500 o droseddwy yn cael eu rheoli drwy broses MAPPA (lefelau 2 a 3) ar unrhyw adeg benodol a 1,700 ychwanegol ar y lefel 1 isaf.

Mae Cynllun Troseddwy Cyson a Throseddwy Eraill â Blaenoriaeth gan bob ardal leol yng Nghymru, i dargedu'r troseddwy hynny yn yr ardal sy'n gyfrifol am y nifer mwyaf o droseddau. Trwy ein gwaith yn y gwasanaeth carchardai a phrawf, rydym yn targedu'r troseddwy hynny yn rhan o ymagweddau partneriaeth leol yn y system cyfiawnder troseddol a llywodraeth leol i gosbi a gwella eu hymddygiad.

¹ Oedolion yn aildroseddu: canlyniadau o garfan 2008: y Weinyddiaeth Gyfiawnder

² Oedolion Lleol yn aildroseddu, carfannau Hyd 08 – Medi 09: y Weinyddiaeth Gyfiawnder

³ Data dedfrydu 2009 yn dod o Ganolfan Perfformiad NOMS

2. Comisiynu ar gyfer 2010-13

2.1 Canlyniad yr Ymgynghoriad

Ymatebodd dau sefydliad ar bymtheg i'r ymgynghoriad, a oedd yn canolbwyntio ar ein bwriadau a'n blaenoriaethau comisiynu allweddol. Yn bennaf, roedd yr ymatebion oddi wrth ddarparwyr, partneriaid a rhanddeiliaid presennol yng Nghymru neu'r rheini â chysylltiadau agos â Chymru. Mae rhestr o'r sefydliadau y cysylltwyd â hwy yn ystod yr ymgynghoriad yn Atodiad A a chrynodeb o'r ymatebion i'r ymgynghoriad yn Atodiad B. Byddwn yn ystyried yr ymatebion i'r ymgynghoriad wrth gyflenwi ac adolygu ein gwaith comisiynu yn ystod y flwyddyn.

Diben y cynllun yw darparu crynodeb o'r meysydd allweddol y byddwn yn canolbwyntio arnynt wrth gomisiynu a chyflenwi yn ystod 2010-11, ac mae'n darparu golwg hwy i 2013 at ddibenion cynllunio.

2.2 Cyd-destun Cenedlaethol a Chyd-destun Cymru

Nod y cynllun hwn yw cyflenwi gwasanaethau sy'n bodloni blaenoriaethau Llywodraeth a lleol. Bydd angen i'n comisiynu parhaus fod yn ymatebol felly i adlewyrchu'r blaenoriaethau hynny ac i fodloni unrhyw newidiadau dilynol.

O dan newidiadau cyfundrefnol y Weinyddiaeth Cyfiawnder, ailstrwythurwyd NOMS fel asiantaeth weithredol ym mis Ebrill 2008. Ffocws NOMS yw gweithio i ddiogelu'r cyhoedd a lleihau aildroseddu ac mae'n gyfrifol am gomisiynu a chyflenwi gwasanaethau i droseddwr sy'n oedolion yn y ddalfa ac yn y gymuned. Yng Nghymru, NOMS Cymru sy'n gyfrifol am wasanaethau troseddwr.

Mae galw am wasanaethau'n tyfu ac, er bod cyfraddau troseddu'n gostwng, mae mwy o bobl yn cael eu hanfon i'r carchar ac mae mwy'n cael dedfrydau cymunedol sy'n mynnu adnoddau Prawf. Mae rhyw 42%⁴ o droseddwr sydd fel arfer yn byw yng Nghymru wedi'u gosod mewn carchardai yn Lloegr ac mae hyn yn effeithio ar effeithiolrwydd gwasanaethau adsefydlu pan fydd yr unigolion hynny'n dychwelyd i'w cymuned leol. Mae rhai gwasanaethau mewngymorth rhagorol sy'n cynnwys pob sector yn cael eu darparu eisoes i garcharorion Cymru yng Nghymru a'r tu allan i Gymru. Rydym yn cydnabod pwysigrwydd gwasanaethau adsefydlu a byddwn yn datblygu gwasanaethau a fydd yn galluogi carcharorion i adsefydlu'n well byth yn eu cymunedau yng Nghymru.

Mae pwysau cyllidebol anochel y byddwn yn ystyriol ohonynt fel rhan o'n cyfrifoldebau comisiynu, ac mae blaenoriaethu adnoddau i gael y gwerth gorau posibl i'r cyhoedd yn rhan o'n dull comisiynu. Bydd y modd y byddwn yn comisiynu ac yn rheoli perfformiad gwasanaethau dros y tair blynedd nesaf yn sicrhau bod gwasanaethau o ansawdd uchel yn cael eu cyflenwi'n effeithiol ac y byddant yn gwneud gwahaniaeth sylweddol i ymddygiad troseddol.

Mae'n allweddol gweithio mewn partneriaeth â Llywodraeth Cynulliad Cymru i sicrhau llwyddiant. Mae'n darparu ymagwedd bartneriaeth unigryw at ddylanwadu ar newid mewn

⁴ Data CUBE – Mai 2009

ymddygiad troseddwr yng Nghymru sy'n adeiladu ar gyfrifoldebau datganoledig y Cynulliad a'i ymagweddau sy'n canolbwyntio ar y dinesydd.

2.3 Busnes Craidd NOMS Cymru

Rhwng mis Hydref 2008 a mis Medi 2009, cyfradd yr aildroseddu yng Nghymru, yn seiliedig ar faich achosion prawf, oedd 11.03%⁵.

Byddwn yn parhau i sicrhau mai diogelu'r cyhoedd yw'r sail i'r gwasanaethau a ddarparwn a chyfrannu at leihau aildroseddu yng Nghymru, drwy weithredu cosbau'r llysoedd ac wrth wella troseddwr. Dyma ychydig o wybodaeth am y meysydd busnes craidd i NOMS Cymru:

- Sicrhau bod gofynion dedfrydu'r holl lysoedd yng Nghymru'n cael eu gweithredu.
- Rheoli'r ystâd carchardai yng Nghymru. Mae hyn yn cynnwys Carchar Brynbuga a Phrescoed; Carchar Caerdydd; Carchar Abertawe, sy'n garchardai a gynhelir gan y sector cyhoeddus, a Charchar/Sefydliad Troseddwr Ifanc Parc sy'n garchar a gynhelir yn breifat. Ar hyn o bryd mae digon o le i 2,860 o garcharorion yn yr ystad carchardai yng Nghymru. Bydd ehangiad yng Ngharchar/Sefydliad Troseddwr Ifanc Parc sydd i yn ddiweddarach yn 2010 yn darparu hyd at 470 o leoedd ychwanegol.
- Sicrhau bod yr holl garcharorion sy'n cael eu dal yng Nghymru yn cael carchariad diogel a sicr.
- Comisiynu'r Ymddiriedolaeth Prawf Cymru newydd i reoli tua 15,700 o droseddwr ar ddedfrydau cymunedol, a'u goruchwyllo cyn ac ar ôl eu rhyddhau, a darparu gwasanaethau i ddiodefwyr, a'r llysoedd.
- Hyrwyddo a chyflenwi gwasanaethau yn Gymraeg ac yn Saesneg yn ôl yr angen.
- Mae'r gwasanaethau troseddwr a gomisiynwn yn seiliedig ar y dystiolaeth orau sydd ar gael i ddiogelu'r cyhoedd, gweithredu cosb y llysoedd a helpu troseddwr i newid eu bywydau er mwyn eu gwneud yn llai tebygol o aildroseddu.
- Comisiynu gwasanaethau troseddwr yn uniongyrchol ac mewn partneriaeth â sefydliadau eraill.
- Rheoli cyllideb gyfan o £140 miliwn a gweithio gyda'n darparwr i barhau i gyflawni arbedion effeithlonrwydd.

⁵ Mae'r ffigur hwn yn gysylltiedig â chyfradd aildroseddu wirioneddol troseddwr ar bedwar chwarter treigl y baich achosion prawf rhwng mis Hydref 2008 a mis Medi 2009.

<http://www.justice.gov.uk/publications/local-adult-reoffending.htm>

2.4 Buddsoddi Adnoddau i Reoli Grwpiau Troseddwr â Blaenoriaeth

Yn ein cynllun comisiynu cyfredol, nodwyd pedwar grŵp troseddwr i ganolbwyntio'n benodol arnynt (i. - iv.). Mae'r grwpiau hyn yn parhau'n flaenoriaeth a byddwn yn parhau i ganolbwyntio ar y gwaith sydd wedi dechrau. Yn dilyn adolygu'r ystâd caethiwed yng Nghymru a datblygiadau'r dyfodol ar gyfer rheoli troseddwr mewn dull haenog, rydym yn cynnwys dau grŵp arall (v. a vi.). Y grwpiau troseddwr â blaenoriaeth ar gyfer NOMS Cymru fydd:

- i. Perygl uchel ac uchel iawn o niwed (diffiniad dadansoddiad perygl o niwed OASys)⁶
- ii. Troseddwr â Garcharwyd er Diogelu'r Cyhoedd (IPP) yn y Ddalfa
- iii. Troseddwr Cyson a Throseddwr â Blaenoriaeth
- iv. Troseddwr Benyw
- v. Troseddwr gwryw rhwng 18 a 21 oed yn y ddalfa yng Nghymru (a ddynodwyd yn Droseddwr Ifanc)
- vi. Troseddwr a ddedfrydwyd i lai na 12 mis o garchar ac nid o dan gyfrifoldeb statudol y gwasanaeth prawf.

Nid yw'r grwpiau mewn trefn blaenoriaeth a gall troseddwr fod mewn un neu ragor o'r grwpiau hyn. Gall blaenoriaethau newid i adlewyrchu newidiadau cenedlaethol yng ngoleuni datblygiadau polisi llywodraeth yn y dyfodol.

Yn dilyn canlyniad yr ymgynghoriad, byddwn yn hyrwyddo gyda phartneriaid, ac yn adnodu, y buddsoddiad parhaus i grwpiau troseddwr sy'n dangos yr angen mwyaf am fuddsoddiad er mwyn diogelu'r cyhoedd a lleihau aildroseddu, lle bydd hyn o fudd sylweddol i gymunedau lleol. Mae hyn i bwysleisio y bydd ffocws penodol ar y grwpiau hyn yn arwain at ganlyniadau mwy llwyddiannus. Nid yw'n golygu na fydd troseddwr eraill yn cael darpariaeth briodol.

Yn ystod ein hymgyngoriad, cyflwynwyd cynigion i gynnwys troseddau penodol er enghraifft, cam-drin yn y cartref, camddefnyddio sylweddau, a grwpiau penodol o bobl fel y rhai ag anhwylderau personoliaeth, anawsterau cyfathrebu, troseddwr o gymunedau pobl dduon a lleiafrifoedd ethnig, a gwladolion tramor.

Cydnabyddir bod y rhain yn faterion pwysig i'w hystyried wrth gyflenwi gwasanaethau troseddwr priodol. Fel rhan o'n gwaith i reoli pob troseddwr, anelwn at ddarparu gwasanaeth diogel a sicr sy'n bodloni gofynion y llysoedd ac sy'n helpu i fynd i'r afael ag achosion ymddygiad troseddol. Byddwn bob amser yn anelu at ddarparu'r ymyriadau a'r gwasanaethau mwyaf priodol i fodloni amgylchiadau unigolyn gyda'n partneriaid.

⁶ Mae'r diffiniad hwn yn berthnasol i bob troseddwr yn y gymuned a throseddwr sy'n destun Cam II a III Rheoli Troseddwr yn y carchar.

Mae Atodiad C yn rhoi gwybodaeth am boblogaeth gyffredinol y troseddwr yng Nghymru ac mae Atodiad D yn rhoi gwybodaeth am y grwpiau â blaenoriaeth.

2.5 Dylanwadau ar Gomisiynu

Bydd ein gwaith comisiynu am y tair blynedd nesaf yn ystyried galluogwyr a blaenoriaethau comisiynu cenedlaethol, a fyddai'n cynnwys y canlynol, ond heb fod yn gyfyngedig iddynt:

- Gofynion statudol
- Rhagolwg o alw'r llysoedd, gan gynnwys defnyddio rhybuddion amodol
- Risgiau troseddwr i'r gymuned
- Mynd i'r afael â risgiau sy'n achosi troseddu a nodwyd ymhlith troseddwr
- Ymchwilio i dystiolaeth o'r hyn sy'n gweithio i leihau aildroseddu ac sy'n darparu ffydd gyhoeddus
- Adnoddau sydd ar gael
- Gallu'r gwasanaeth i drin camddefnyddio sylweddau
- Blaenoriaethau Llywodraeth Cynulliad Cymru a Llywodraeth y DU
- Rheoli Troseddwr yn Integredig
- Adsefydlu
- Proffiliau troseddwr

2.6 Rhoi Camau a Gwasanaethau ar waith

Mae gennym bedair braich gyflenwi integredig i sicrhau bod diogelu'r cyhoedd yn parhau'n sail i'n gwasanaethau wrth weithredu dedfrydau'r llysoedd, yn cyfrannu at leihau aildroseddu ac yn helpu dioddefwyr. Yn ystod cyfnod y cynllun byddwn yn gweithio i gyflenwi:

- *Gwasanaethau effeithiol yn y gymuned ac yn y ddalfa*
- *Gwasanaethau Cydweithredol a ffydd y cyhoedd*
- *Ymyriadau Effeithiol*
- *Rheolaeth o'r Radd Flaenaf ar Droseddwr*

Dyma grynodeb o'r camau y byddwn yn eu cymryd:

Cyflenwi gwasanaethau effeithiol yn y gymuned ac yn y ddalfa drwy:

- Gynyddu nifer y lleoedd mewn carchardai sydd ar gael yng Nghymru i garcharorion o Gymru a fydd yn adsefydlu mewn cymunedau yng Nghymru. I gyflawni hyn, rydym:
 - Yn cynnal adolygiad o rolau a dibenion y carchardai yng Nghymru i lywio darpariaeth y ddalfa yn y dyfodol. Bydd hyn yn sicrhau bod sefydliadau yn unigol ac ar y cyd yn darparu'r gwasanaeth rheoli troseddwr mwyaf priodol i'r boblogaeth yng ngharchardai Cymru – gweler tudalen 15.
 - Ehangu'r lle a'r ddarpariaeth yng Ngharchar/Sefydliad Troseddwr Ifanc Parc i 470 o garcharorion ychwanegol.

- Gweithio'n agos gyda phartneriaid i sicrhau carchar ychwanegol i Gymru yn y Gogledd. Rydym wrthi'n gweithio gyda rhanddeiliaid allweddol yn y Gogledd a NOMS i nodi safleoedd addas i'w hystyried.
- Cefnogi carchardai a'r gwasanaeth prawf yng Nghymru i gyflawni rhagoriaeth wrth gyflenwi eu gwasanaethau. I gyflawni hyn rydym yn hyrwyddo ac yn profi ffyrdd arloesol o gyflenwi gwasanaethau ac yn gweithio gyda'n darparwyr i ddatblygu'r seilwaith a datblygu staff i gyflawni amrywiaeth o well canlyniadau.
- Bodloni anghenion grwpiau amrywiol drwy wella cwmpas a darpariaeth gwasanaethau sy'n anelu at gydraddoldeb. I gyflawni hyn, gweithiwn yn agos gyda'n darparwyr arweiniol i sicrhau bod gwasanaethau'n briodol i'r amrywiaeth o droseddwyr rydym yn eu rheoli yn y ddalfa ac yn y gymuned. Un enghraifft yw gweithio gyda Chyngor Mwslimiaid Cymru i adsefydlu carcharorion Mwslimaidd yn ôl i'w cymunedau'n well drwy brosiect Ffydd yn y Dyfodol.
- Cwtogi, y naill flwyddyn ar ôl y llall, nifer y menywod o Gymru sy'n cael eu dal mewn carchardai. I gyflawni hyn, darparwn i'r llysoedd ystod fwy o ddewisiadau dedfrydu cymunedol yn benodol i fenywod, ac rydym yn cynyddu'r cymorth sydd ar gael i leihau risg ymddygiad troseddol. Bydd hyn yn cynnwys sefydlu unedau lleety bach a reolir i gefnogi troseddwyr benyw penodol.
- Hyrwyddo ac estyn yr arfer da a nodwyd o dreialu'r prosiectau Goruchwylio a Rheoli Dwys (ISAC) mewn llysoedd penodol yn Nyfed-Powys a De Cymru i ddarparu ystod ehangach o ddewisiadau dedfrydu i ddedfrydwyr. Byddwn yn gweithio gyda'r gwasanaeth prawf i gynyddu argaeledd y ddarpariaeth hon fesul dipyn ledled y llysoedd yng Nghymru.
- Parhau i wella cydymffurfriad troseddwyr ar raglenni cymunedol. I gyflawni hyn byddwn yn nodi ac yn gweithredu'r arfer da cyfredol ledled Cymru, gan gynnwys gwasanaethau eiriolaeth a mentora cymheiriaid.
- Cefnogi sefydliadau i ddatblygu'n barhaus eu gallu i ddarparu'r lefel sgiliau a'r hyblygrwydd gwasanaeth i fodloni galw sy'n newid. I gyflawni hyn rydym yn gweithio gyda chydweithwyr carchardai a phrawf i helpu i ddatblygu'r galluoedd a'r gymysgedd sgiliau i fodloni gofynion rheoli troseddwyr y dyfodol.
- Adolygu a gwerthuso canlyniadau prosiectau ymyrryd peilot sy'n cael eu gweithredu mewn carchardai ac yn y gwasanaeth prawf yng Nghymru, i bennu priodoldeb ar gyfer prif ffyrddio cyflenwad ac ail-fuddsoddi adnoddau. Mae hyn yn rhan o'n hymdrech gwerth ar gyfer comisiynu'r hyn sy'n gweithio.

Cyflenwi Gwasanaethau Cydweithredol a Ffydd y Cyhoedd drwy:

- Weithio gyda Llywodraeth Cynulliad Cymru ac aelodau allweddol eraill o Fwrdd Strategaeth Lleihau Aildroseddu Cymru i gymryd camau cydweithredol i leihau aildroseddu a chefnogi gwaith gweithredu'r llwybrau ymyrraeth. I gyflawni hyn

byddwn yn atgoffa partneriaid a rhanddeiliaid am gamau a strategaeth lleihau aildroseddu Cymru yn ystod y flwyddyn.

- Alinio gwaith comisiynu â gwasanaethau eraill y Weinyddiaeth Cyfiawnder yng Nghymru a gwasanaethau Llywodraeth Cynulliad Cymru a llywodraeth leol, i sicrhau bod gwasanaethau prif ffrwd yn hygyrch ac i osgoi dyblygu. Un o'r ffyrdd rydym yn cyflawni hyn yw gweithredu model gwasanaeth cydweithredol Abertawe.
- Rhoi cyfarwyddyd a chymorth i'r Gwasanaeth Prawf i gefnogi ei rôl newydd ar Bartneriaethau Diogelwch Cymunedol (CSP), i gyflenwi'r gofynion o dan Ddeddf Plismona a Throsedd 2009. Mae'r Ddeddf yn mynnu bod y partneriaethau hyn yn llunio ac yn gweithredu strategaeth i leihau aildroseddu. Gweithiwn i helpu'r gwasanaeth prawf i weithredu'r rôl a'r cyfrifoldebau a amlinellwyd yn y canllawiau ar y cyd gan y Swyddfa Gartref a NOMS a gyhoeddwyd yn 2010 ar y dyletswyddau newydd i Bartneriaethau Diogelwch Cymunedol yng Nghymru a Lloegr.
- Gweithio gyda rhanddeiliaid allweddol i gynnwys lleihau aildroseddu yn eu cynlluniau strategol. Mae hyn yn barhaus a bydd yn cael ei ddatblygu ar lefel Cymru gyda Llywodraeth Cynulliad Cymru ac ar lefel leol gyda'r Partneriaethau Diogelwch Cymunedol.
- Galluogi amrywiaeth fywiog o ddarparwyr yn y sector preifat a gwirfoddol, cymunedol a menter gymdeithasol i gyflenwi gwasanaethau i droseddwr ynghyd ag asiantaethau statudol. I gyflawni hyn, rydym yn defnyddio'r gwaith comisiynu ar gyfer prosiect Newday NOMS Cymru sy'n werth nifer o filiynau o bunnoedd ac yn cael ei ariannu gan Gronfa Strwythurol Ewrop. Rydym hefyd yn adeiladu ar y modelau comisiynu cydweithredol ar gyfer gweithredu'r rhaglen ymyriadau alcohol, COVAID yn y carchar, a'r Gwasanaeth Turnaround i Fenywod yn y gymuned.
- Helpu i gynllunio a hyrwyddo model cyflenwi gwasanaeth cydweithredol sy'n ymdrin â meysydd cyfrifoldeb llywodraeth leol a chenedlaethol. I gyflawni hyn byddwn yn datblygu model gwasanaeth cydweithredol Abertawe fel arfer da.
- Datblygu fframwaith canllawiau ar y cyd ar gyfer Rheoli Troseddwr Integredig (IOM) yng nghymunedau Cymru. Buom yn gweithio gyda phartneriaid a rhanddeiliaid allweddol i baratoi fframwaith IOM i Gymru ar gyfer ymgynghori â rhanddeiliaid allweddol. Bwriadwyd y byddai'r model IOM yng Nghymru'n cael ei oruchwylio gan gyd-fwrdd Strategaeth Lleihau Aildroseddu Llywodraeth Cynulliad Cymru a NOMS Cymru.

I gefnogi cyflenwi'r cynllun, ein nod yw:

- Nodi gyda phartneriaid y materion penodol a'r amrywiaeth o ffactorau achosol a allai gyfrannu at atgwmpo parhaus y troseddwr ar faich achosion y Gwasanaeth Prawf, a mynd i'r afael â hwy.

- Cytuno ar ganlyniadau allweddol â phartneriaid i gefnogi camau cydweithredol.
- Gweithio'n agosach gyda phartneriaid i ddarparu'r cymorth mwyaf priodol i ddiodefwyr ymddygiad troseddol.
- Gweithio gydag asiantaethau sy'n cefnogi pobl mewn perygl o droseddu rhag mynd i mewn i'r system cyfiawnder troseddol.
- Adolygu a gwella canlyniadau adsefydlu i garcharorion sy'n dychwelyd i gymunedau Cymru.
- Hyrwyddo modelau Menter Gymdeithasol i gefnogi gwasanaethau troseddwr.

Cyflenwi Ymyriadau Effeithiol drwy:

- Sicrhau bod ymyriadau'n cael eu halinio'n well i fynd i'r afael ag ymddygiad troseddol, y ffactorau achosol cysylltiedig, a bod ymyriadau amserol a phriodol ar gael yn haws. I gyflawni hyn rydym yn adolygu amrywiaeth o ymyriadau a dewisiadau i lysoedd eu hystyried yn rhan o'u dedfrydu.
- Datblygu ymyriadau camddefnyddio sylweddau integredig ymhellach i gyflawni parhad gofal i droseddwr a chynyddu'r ffocws ar ymyriadau alcohol. Byddwn yn dymuno datblygu hyn drwy rôl y Byrddau Cynllunio Ardal Camddefnyddio Sylweddau.
- Symud mwy o droseddwr i gyflogaeth barhaus neu hyfforddiant sy'n arwain at gyflogaeth ar ôl eu rhyddhau o'r carchar neu tra byddant dan oruchwyliaeth yn y gymuned. I gyflawni hyn, gweithiwn yn agos gyda Llywodraeth Cynulliad Cymru ar yr agenda Dysgu a Sgiliau ynghyd â DWP/y Ganolfan Byd Gwaith. Bydd ein prosiect Newday a ariennir gan Gronfa Strwythurol Ewrop hefyd yn canolbwyntio cymorth ar gyflawni canlyniadau cyflogadwyedd.
- Gweithio gyda llywodraeth leol a'r sector gwirfoddol, cymunedol a menter gymdeithasol i sicrhau bod llai o droseddwr yn colli eu llety pan gânt eu carcharu a bod mwy'n cael cymorth i gael llety addas a pharhaol yn y gymuned. Bydd hyn yn datblygu drwy adolygiad a threialu gwasanaeth diwygiedig sy'n gysylltiedig â phrosiect Cyswllt Carchardai Cymru.
- Datblygu gwasanaethau cyllid a dyled cynaliadwy i droseddwr. Bydd hyn yn cynnwys asesu, a gweithredu lle bo'n briodol, canlyniadau gwerthusiad diweddar o'r prosiect gallu ariannol a gyflenwyd gan y Ganolfan Cyngor ar Bopeth yng Ngharchar Caerdydd a Charchar/Sefydliad Troseddwr Ifanc Parc.
- Datblygu'r gwasanaeth Turnaround i Fenywod i fod yn wasanaeth Cymru gyfan i gefnogi troseddwr benyw a'r rheini sydd mewn perygl o droseddu.
- Datblygu a chyflenwi mwy o wasanaethau i roi gwell cefnogaeth i bobl ag Anableddau Dysgu neu Anawsterau Dysgu sydd mewn carchardai neu dan oruchwyliaeth y gwasanaeth prawf yng Nghymru. I gyflawni hyn mae NOMS Cymru wedi sefydlu Gweithgor Anableddau Dysgu amlasiantaethol sy'n cynnwys Asiantaethau Cyfiawnder Troseddol a gwasanaethau cymunedol.

Bwriadwn roi hyfforddiant ymwybyddiaeth ar waith i staff rheng flaen a nodi ymyriadau a llwybrau atgyfeirio priodol.

- Yn y papur ymgynghori, nodwyd bod bwriad i sefydlu Cronfa Arloesi (NIF) NOMS Cymru gystadleuol i helpu i ddatblygu ffyrdd cydweithredol o gyflenwi gwasanaethau i fodloni blaenoriaethau lleol. Byddwn yn adolygu'r ymagwedd hon yn unol â'r adnoddau sydd ar gael ond byddwn yn parhau i hyrwyddo cyflenwi arfer gorau drwy arloesi a chydweithio lleol.

Cyflenwi Rheolaeth o'r Radd Flaenaf ar Droseddwyr:

Byddwn yn anelu at gyflawni hyn drwy osod Cymru fel esiampl batrymol o ran cyflenwi gwasanaethau troseddswyr. Bydd hyn yn golygu y byddwn:

- Yn Rheoli Troseddswyr yn y modd gorau o'r dechrau i'r diwedd, ac yn cael ein cydnabod am hyn gan sefydliadau cymheiriaid.
- Yn sicrhau bod ansawdd rheoli troseddswyr yn cael ei gyflawni a'i gynnal.
- Yn defnyddio gwasanaethau prawf i helpu i hysbysu dynodiad statws Troseddswyr Cyson a Throseddswyr Eraill â Blaenoriaeth (PPO) ac adolygu ar lefel leol.
- Yn sicrhau bod Llysoedd yn cael y cyngor dedfrydu amserol o ansawdd sydd ei angen arnynt.
- Yn sicrhau y gweithredir y Canllaw Rheoli Troseddswyr i Weithio gyda Throseddswyr Benyw.
- Yn parhau i wella ansawdd gwybodaeth OASys am reoli troseddswyr.
- Yn trosglwyddo gwybodaeth yn well rhwng darparwyr gwasanaeth.

2.7 Adolygiadau Gwasanaeth: Rhaglenni Ymyrraeth Troseddswyr

Yn ystod y cylch comisiynu cyfredol, sefydlodd NOMS Cymru'r Grŵp Cyflenwi a Gweithredu Rhaglenni ac Ymyriadau (PIDIG). Mae'r grŵp hwn yn darparu'r cyswllt integredig â'r Grŵp Cyflenwi a Gweithredu Rheoli Troseddswyr (OMDIG) ar y cyd rhwng gwasanaeth carchardai a phrawf Cymru. Gyda'i gilydd bydd y ddau grŵp yn sicrhau bod cyflenwi'r model rheoli troseddswyr yng Nghymru a nodi a chyflenwi ymyriadau yn darparu gwasanaethau effeithiol ac ymatebol i reoli troseddswyr yng Nghymru.

Yn ystod y cylch comisiynu hwn, rydym yn parhau gyda'n hadolygiadau gwasanaeth allweddol sydd hefyd yn cefnogi gwasanaethau rheoli troseddswyr y grwpiau troseddswyr â blaenoriaeth hynny y cyfeiriwyd atynt yn flaenorol. Rydym wedi blaenoriaethu'r adolygiadau a fydd yn cael eu goruchwyllo gan aelodau'r PIDIG, sef:

- Cam-drin yn y Cartref

- Rhaglenni trin troseddwy rhyw
- Camddefnyddio Sylweddau – gyda ffocws ar fynd i'r afael â throseddu cysylltiedig ag alcohol.

Cynhelir yr adolygiadau canlynol i nodi'r ymyriadau mwyaf priodol y dylid eu hystyried ar gyfer:

- Troseddwy gwryw yn y ddalfa yng Nghymru rhwng 18 ac 21 oed
- Troseddwy sy'n bwrw dedfryd tymor byr o garchar.

Byddwn yn parhau i wella amrywiaeth ac argaeledd ymyriadau i'r llysoedd eu hystyried, sy'n gallu lleihau'r perygl o aildroseddu. I sicrhau y gellir cael at ymyriadau mewn pryd, byddwn yn ystyried defnyddio amseroedd cael at ymyriadau yn ein contractau â darparwyr.

Mewn perthynas â cham-drin yn y cartref , rydym wrthi'n nodi amrywiaeth o ymyriadau priodol yn y gymuned y gellir eu hystyried ynghyd â'r Rhaglen Ddwys Cam-drin yn y Cartref (IDAP) gyfredol. Byddai hyn yn galluogi rheolwyr troseddwy a llysoedd i ystyried yr ymyriad sy'n fwyaf addas i fynd i'r afael ag ymddygiad cam-drin yn y cartref penodol troseddwr.

Rydym hefyd yn cynnal adolygiad o rôl Canolfannau Mynychu (AC) yng Nghymru, a drosglwyddodd y llysoedd i NOMS Cymru. Bydd canlyniad yr adolygiad yn helpu i lywio datblygiad yn y dyfodol yng Nghymru.

2.8 Cyllideb – y Gyllideb i Garchardai a Phrawf

Daw'r gyllideb ddirprwyedig i NOMS Cymru ar gyfer Gwasanaethau Troseddwy i gyfanswm o ryw £140m.

Mae hyn yn cael ei ddadansoddi ar draws cyfansoddion NOMS Cymru fel a ganlyn:

Uned Fusnes	Cyllideb £,000
Carchar Caerdydd	16,904
Carchar Abertawe	9,114
Carchar Brynbuga a Phrescoed	7,269
Cyfarwyddwr Rheoli Troseddwy Cymru	3,117
Rheoli Ystadau NOMS Cymru	2,721
Gwasanaethau Rhanbarthol NOMS Cymru	1,958
Ymddiriedolaeth Prawf Cymru	55,720
Carchar Parc	42,802
Cyfanswm	139,605

3. Cyflenwi Busnes

3.1 Datblygu'r Ddalfa yng Nghymru

Adolygiad NOMS Cymru o Boblogaeth y Carchardai

Diben yr adolygiad oedd asesu'r modd y defnyddir y pedwar carchar sy'n rhan o'r ystâd yng Nghymru ar hyn o bryd a phennu sut y'u defnyddir yn y dyfodol yn seiliedig ar:

- Sicrhau bod cynifer â phosibl o droseddwy'r â chyfeiriadau cartref yng Nghymru wedi'u rhoi mewn carchardai yng Nghymru;
- Defnyddio adnoddau yn y modd gorau i sicrhau bod y ffocws ar Leihau Aildroseddu'n cael ei gynnal.

Yn dilyn canlyniad yr adolygiad, cynhaliwyd ymgynghoriad cychwynnol â rhanddeiliaid allweddol sydd wedi helpu, ynghyd â'r buddsoddiad cyfyngedig cyfredol sydd ar gael, i ddatblygu cynigion sydd bellach yn cael eu hystyried. Bydd y canlyniad terfynol yn hysbys yn yr haf. Y bwriad yw rhoi unrhyw newidiadau ar waith erbyn mis Ionawr 2011.

Y Sefyllfa Gyfredol

Yr Ystâd: Carchar Caerdydd	Categori B lleol gwrywod Lleoedd gweithredol: 824
Carchar Abertawe	Cat. B lleol gwrywod Lleoedd gweithredol: 428
Carchar/Sefydliad Troseddwy'r Ifanc Brynbuga/Prescoed	Brynbuga: Cat. C hyfforddiant (troseddwy'r rhyw) Lleoedd Gweithredol: 256
	Prescoed: Cat. D hyfforddiant/Sefydliad Troseddwy'r Ifanc Lleoedd Gweithredol: 178
Carchar/Sefydliad Troseddwy'r Ifanc Parc (contractir gan sector)	Cat. B lleol/Sefydliad Troseddwy'r Ifanc/Canolfan Hyfforddi Diogel gwrywod Lleoedd Gweithredol: 1200

Newidiadau Arfaethedig yn y Dyfodol

Mae'r cynigion diwygiedig canlynol yn destun ymgynghoriad ar hyn o bryd:

Carchar Abertawe – byddai'r carchar yn cadw swyddogaeth remand fechan i wasanaethu'r ddinas a'r llysoedd i'r gorllewin iddi. Y brif swyddogaeth i Abertawe fyddai bod yn garchar hyfforddiant i garcharorion sy'n bwrw dedfryd hyd at 2 flynedd.

Carchar Caerdydd – fyddai'r prif garchar lleol i Dde Cymru ac yn gyfrifol am nifer o'r llysoedd sy'n cael eu gwasanaethu ar hyn o bryd gan Garchar Abertawe a'r tu allan i ddalgylch diwygiedig carchar Abertawe. Prif ddiben Carchar Caerdydd fyddai gwasanaethu'r llysoedd yn ei ddalgylch ehangach, darparu cymorth lefel uchel i garcharorion yn eu diwrnodau cynnar yn y ddalfa ac asesu risg unigolion, eu categoreiddio a'u dyrannu i garchardai addas yn effeithlon. Ar hyn o bryd byddai Carchar Caerdydd yn cadw carcharorion â dedfryd oes, nes cynhelir adolygiad o allu Carchar Parc i fodloni eu hanghenion.

Carchar Brynbuga a Phrescoed – Hyd y gellir ei ragweld, bydd carchar Brynbuga'n parhau fel cyfleuster cenedlaethol i gyflenwi rhaglenni trin troseddwy'r rhyw.

Carchar/Sefydliad Troseddwy'r Ifanc Parc

Y bwriad yw y daw'n garchar hyfforddiant, gyda'r swyddogaethau remand cyfredol (ac eithrio pobl 15-17 oed) yn cael eu trosglwyddo i Gaerdydd.

Gogledd a Chanolbarth Cymru

Nid yw'r cynigion hyn yn effeithio ar y trefniadau cyfredol gyda Charchar Altcourse a Charchar yr Amwythig.

Mae NOMS Cymru'n gweithio gyda phencadlys NOMS mewn perthynas â safle carchar yng Ngogledd Cymru yn y dyfodol.

Carcharorion benyw

Nid oes cynnig o gwbl i greu carchar menywod i Gymru. Fodd bynnag, rydym yn gweithio i leihau nifer y menywod â chyfeiriadau cartref yng Nghymru yn y carchar. I gefnogi hyn, byddwn yn datblygu amrywiaeth o fentrau i ddarparu dewisiadau eraill priodol yn lle dedfryd fer o garchar i'r llysoedd eu hystyried.

Rydym yn ffurfioli trefniadau gyda Charchar Eastwood Park a Charchar Styal, sy'n dal nifer mwyaf y carcharorion benyw o Gymru, i sicrhau bod anghenion menywod yn y carchar â chyfeiriadau cartref yng Nghymru'n cael eu bodloni.

3.2 Gwasanaethau Seicolegol Fforensig

Mae Seicolegwyr Fforensig yn gweithio gyda throseddwy'r yn y ddalfa ac yn y gymuned yng Nghymru. Mae seicolegwyr yn gwneud amrywiaeth o waith sy'n cynnwys asesu risg (o niwed ac o aildroseddu) a chynnal ymyriadau seicolegol un ac un i leihau risg (mae llawer o'r gwaith hwn yn cael ei gyfarwyddo gan fwrdd parôl). Cynhelir hefyd asesiadau risg o droseddwy'r rhyw a throseddwy'r treisgar risg uchel/uchel iawn sy'n bwrw dedfrydau penderfynedig. Mae Seicolegwyr Fforensig yn chwarae rhan bwysig yn y broses MAPPA gan sicrhau bod y wybodaeth ddiweddaraf am risg yn cael ei rhannu â'r asiantaethau perthnasol.

Mae seicolegwyr hefyd yn cyflenwi ac yn rheoli ymyriadau achrededig yn seiliedig ar grwpiau troseddwy'r rhyw yn y ddalfa. Bydd hyn yn cynnwys ymyriadau seicolegol unigol gyda throseddwy'r rhyw sydd wedi'u cymhell i reoli eu chwant rhywiol a'u diddordeb am ryw. Mae gwasanaeth ymgynghori ar sut i reoli troseddwy'r risg uchel a risg uchel iawn hefyd yn cael ei gynnig i reolwyr troseddwy'r yn y ddalfa ac yn y gymuned. Mae gwasanaethau eraill a gynigir yn cynnwys ymchwil a hyfforddiant staff.

Mae Seicolegwyr Fforensig yn chwarae rhan weithgar mewn cefnogi rheolwyr troseddwy yn y treialon Dewisiadau Eraill Dwys yn lle'r Ddalfa yn Nyfed Powys ac yn Ne Cymru. Yn rhan o'r gwasanaeth hwn darperir clinigau wythnosol lle gall rheolwyr troseddwy geisio cyngor a chymorth ar droseddwy anodd ymgysylltu â hwy. Mae meysydd gwaith â blaenoriaeth i'w datblygu yn y dyfodol yn y gymuned yn cynnwys gwasanaeth ymgynghori ac asesiad seicolegol ar gyfer troseddwy MAPPA lefel 3, cymorth i staff prawf wrth asesu troseddwy rhyw cyn eu dedfrydu a chefnogi trin a rheoli risg troseddwy rhyw yn y gymuned.

3.3 Dysgu a Sgiliau Troseddwy

O 1 Ebrill 2009, trosglwyddwyd y cyfrifoldeb am ddysgu troseddwy mewn carchardai yng Nghymru i Lywodraeth Cynulliad Cymru.

O ganlyniad i'r trosglwyddo, mae gennym Femorandwm Cyd-ddealltwriaeth gyda Llywodraeth Cynulliad Cymru (LICC) sy'n nodi ei chanlyniadau disgwylidig a'i dangosyddion perfformiad ar gyfer darparu dysgu, sgiliau a gwasanaethau llyfrgell i droseddwy yn y ddalfa a chyflenwi sgiliau sylfaenol i droseddwy dan oruchwyliaeth y gwasanaeth prawf yn y gymuned.

Mae NOMS Cymru'n cael tua £3.2m oddi wrth LICC i gyflenwi'r gwasanaethau hyn ac yn gweithio'n agos gyda'r Adran Plant, Addysg a Dysgu Gydol Oes yn y Cynulliad i sicrhau bod y troseddwy hynny sy'n bwrw eu dedfryd naill ai yn y ddalfa neu yn y gymuned yn gallu cael at gyfleoedd dysgu perthnasol a graenus sy'n gyson â rhaglenni dysgu prif ffrwd eraill a ariennir gan Lywodraeth Cynulliad Cymru.

3.4 Lleihau Aildroseddu yng Nghymru

Cyflawnir hyn drwy gyflenwi'n barhaus y nodau sydd yn Strategaeth ar y cyd NOMS Cymru a Llywodraeth Cynulliad Cymru "Cydgysylltu yng Nghymru" (2006). Mae'r strategaeth yn darparu'r cyfeiriad a'r gofynion ar gyfer gwaith partneriaeth rhwng ein gwasanaethau rheoli troseddwy a'r meysydd datganoledig hynny fel iechyd, tai, dysgu a sgiliau etc. Yn ystod y flwyddyn byddwn yn arwain adolygiad o'r strategaeth. Bydd y canlyniad yn cael ei gyflwyno i Fwrdd Strategaeth Lleihau Aildroseddu Cymru i gytuno ar ddatblygiadau'r dyfodol. Y bwriad fyddai cytuno ar ddogfen fframwaith a fyddai'n helpu ac yn dylanwadu ar gyflenwi partneriaeth ar lefel leol.

Mae cydweithwyr prawf yn ddylanwadau allweddol ar y lefel leol drwy eu cynrychiolaeth ar y Partneriaethau Diogelwch Cymunedol, ac ar y pedwar Bwrdd Cyfiawnder Troseddol lleol yng Nghymru. Mae'r gwahanol system perfformiad a strwythur llywodraeth leol yng Nghymru'n ei gwneud yn hanfodol bod NOMS Cymru'n gweithio gyda phartneriaid i ddarparu ymagwedd gydweithredol at gyflenwi gwasanaethau rheoli troseddwy a'r gwasanaethau cydberthnasol yn lleol.

Mae Bwrdd Lleihau Aildroseddu Cymru'n cael ei gadeirio ar y cyd gan y Cyfarwyddwr Rheoli Troseddwy (DOM) a Llywodraeth Cynulliad Cymru. Mae'n gosod y cydgyfeiriad strategol a'r ffocws cydweithredol i'r meysydd datganoledig ac annatganoledig y mae eu hangen i fynd i'r afael ag ymddygiad troseddol. Mae'r Bwrdd yn comisiynu ac yn dod

ynghyd â set gynhwysfawr o wybodaeth reoli i gefnogi partneriaid yn eu trafodaethau lleol am y ffordd orau o ddefnyddio adnoddau cyfunol i fynd i'r afael ag aildroseddu.

Dyma'r llwybrau polisi sy'n sail i waith y Bwrdd:

- Llety
- Camddefnyddio sylweddau
- Dysgu a Sgiliau
- Iechyd a Gwasanaethau Cymdeithasol
- Plant a Theuluoedd Troseddwyr a
- Chyllid, Budd-daliadau a Dyled

Mae bellach hefyd yn cynnwys llwybr penodol i fenywod, a ddisgrifir isod.

Cyfarwyddyd y bwrdd fydd edrych i wreiddio'r gwaith rheoli troseddwyr yn y meysydd polisi datganoledig hynny yng nghyflenwad prif ffrwd Llywodraeth Cynulliad Cymru. Byddai hyn yn sicrhau bod ymagwedd ddi-dor o ran cyflenwi a rheoli gwasanaethau.

Sefydlwyd PIDIG fel y cam nesaf yn rôl y Llwybr Agwedd, Meddwl ac Ymddygiad blaenorol. Bydd PIDIG yn cysylltu'n agos, yn datblygu ac yn gweithredu gwaith Rheoli Troseddwyr ac yn cefnogi'r adolygiadau gwasanaeth a amlygwyd yn yr adran flaenorol ar Adolygiadau Gwasanaeth.

3.5 Llwybr i Fenywod

Menywod a Fforwm y System Cyfiawnder Troseddol

Roedd *'Review of Women with Particular Vulnerabilities in the Criminal Justice System'* y Farwnes Corston (Mawrth 2007) yn argymhell ei bod yn rhaid i bob asiantaeth yn y system cyfiawnder troseddol flaenoriaethu a chyflymu paratodau i weithredu'r Ddyletswydd Cydraddoldeb a thrawsffurfio'n radical y ffordd maent yn cyflenwi gwasanaethau i fenywod.

O ganlyniad, cynhaliodd Swyddfa Cydraddoldeb y Llywodraeth ddigwyddiad 'Ffocws ar Fenywod' yng Nghaerdydd ar 29 Ionawr 2010 a fynychwyd gan Maria Eagle, Gweinidog Gwladol. Siaradodd Yvonne Thomas, Cyfarwyddwr Rheoli Troseddwyr i Gymru, a June Milligan, Cyfarwyddwr Cyfiawnder Cymdeithasol a Llywodraeth Leol i Lywodraeth Cynulliad Cymru yn y digwyddiad. Denodd y digwyddiad hwn nifer da a chynhyrchodd ganlyniad y cytunwyd arno i NOMS Cymru gynnull fforwm Menywod a'r System Cyfiawnder Troseddol. Byddai'r fforwm yn cynnwys pob asiantaeth sy'n gweithio gyda throseddwyr benyw yn cyfarfod i drafod eu gwaith a sut gallwn wella gwasanaethau i fenywod ac osgoi dyblygu.

Gwasanaeth Turnaround i Fenywod

Mae'r Gwasanaeth Turnaround i Fenywod yn darparu amrywiaeth o wasanaethau amlasiantaethol, yn y gymuned, sy'n mynd i'r afael â risgiau ac anghenion unigol i droseddwyr benyw a menywod mewn perygl o droseddu yng Nghymru.

- De, Canolbarth a Gorllewin Cymru

Bu NOMS Cymru'n darparu cyllid grant ers 2007 i wasanaethau yn Ne Cymru ac mae cyllid grant diweddar y Weinyddiaeth Gyfiawnder wedi galluogi'r gwasanaeth i ehangu ei dîm a datblygu'r prosiect ledled Canolbarth a Gorllewin Cymru. Sefydlwyd swyddfa yn Llanelli ac mae cerbyd a brynwyd i'w ddefnyddio fel swyddfa symudol wedi galluogi gweithwyr prosiect i gael lle 'diogel' i gwrdd â chleientiaid mewn ardaloedd mwy gwledig os nad ydynt yn gallu teithio neu os nad oes unrhyw asiantaethau addas gerllaw i fod yn fannau cwrdd. Mae'r tîm sy'n ymdrin â De a Chanolbarth Cymru wedi symud i mewn i ganolfan 'ffisegol' i fenywod ym Mae Caerdydd a bydd hyn yn galluogi menywod sy'n defnyddio'r gwasanaeth i gael at gymorth yn y ganolfan drwy 'alw heibio' a hefyd mynychu gweithdai fel cyngor gyrfaoedd, cyngor ariannol, dysgu i oedolion a therapïau cyfannol.

- Gogledd Cymru

Mae NOMS Cymru wedi darparu cyllid grant i Ganolfan Menywod Gogledd Cymru yn y Rhyl i gyflwyno'r Gwasanaethau Turnaround i Fenywod fesul dipyn i fenywod sydd wedi troseddu neu sydd mewn perygl o droseddu. Bydd y gwasanaeth cyfannol sy'n canolbwyntio ar fenywod yn cael ei weithredu o Ganolfan y Menywod yn y Rhyl a bydd gwasanaethau allgymorth ar gael ledled Gogledd Cymru. Cyflogwyd pedwar gweithiwr prosiect i ddarparu'r cymorth i fenywod sy'n ymgymryd â Turnaround ac mae tîm mawr o wirfoddolwyr a mentoriaid, a llawer ohonynt yn gyn-ddefnyddwyr gwasanaeth, ar gael i fynd ati i gefnogi menywod.

Bydd NOMS Cymru'n gosod targedau newydd ar gyfer 2010-11 i sicrhau y gall menywod gael at y gwasanaethau y mae eu hangen arnynt ledled Cymru heb oedi gormodol. Bwriadwn hefyd gynnig y Gwasanaeth Turnaround i Fenywod i dendrau cystadleuol a dyfarnu'r contract i ddechrau ym mis Ebrill 2011.

Prosiect Llety Menywod

Nid oes carchar i fenywod gan NOMS yng Nghymru, sy'n golygu bod menywod sy'n cael eu dedfrydu i garchar yn cael eu carcharu yn Lloegr. Mae effaith carcharu ymhell o'u cartrefi ar fenywod, eu plant a'u teuluoedd yn sylweddol ac yn dra hysbys.

Mae NOMS Cymru wedi ymateb yn gadarnhaol i argymhellion Adroddiad Corston ac wedi datblygu'r Gwasanaeth Turnaround i Fenywod. Rydym bellach yn ceisio datblygu'r ymagwedd arloesol hon ymhellach drwy ddarparu gwasanaethau preswyl â chymorth i gwtogi ar nifer y menywod sy'n cael dedfryd tymor byr o garchar a gwella'r adsefydlu pan gânt eu rhyddhau o'r carchar. Bydd y prosiect yn cael ei oruchwyllo ac yn galluogi menywod i symud ymlaen i gartrefi diogel annibynnol.

Nid yw proffil risg ac anghenion troseddwy'r benyw yng Nghymru'n cyfeirio at angen sylweddol i adeiladu safle cymeradwy. Mae dadansoddiad o ddata ac ymgynghoriad yn nodi y byddai pedwar eiddo llai mewn amrywiaeth o fannau yng Nghymru yn briodol ac yn bodloni ystyriaethau daearyddol.

Nod y gwasanaeth preswyl fyddai dargyfeirio menywod i ffwrdd o'r ddalfa a sicrhau bod menywod a ryddheir o'r carchar yn adsefydlu'n well, ni waeth a ydynt o dan oruchwyliaeth statudol. Byddai lefelau staff yn yr eiddo yn briodol i reoli risg a chefnogi anghenion. O

archwilio'r holl wybodaeth a'r data perthnasol, ystyriwn mai'r dewis gorau fyddai datblygu hyd at bedwar safle tai â chymorth â chwe gwely'r un yn ne a gogledd Cymru. Byddai hyn yn darparu tai â chymorth tymor byr i fenywod addas, gan gysylltu â'r gwasanaethau llywodraeth leol a chymunedol perthnasol i sicrhau bod dilyniant a chymorth perthnasol i ddychwelyd i'r gymuned.

Rydym wrthi'n archwilio gyda phob sector amrywiaeth o ddewisiadau cydweithredol i ddatblygu a chyflenwi'r model hwn. Gan ddibynnu ar yr adnoddau sydd ar gael, bwriadwn gyflwyno'r gwasanaeth hwn yn ystod y flwyddyn gomisiynu.

Grŵp Llwybr Plant a Theuluoedd

Yn ystod 2009, mae NOMS a'r Adran Plant, Ysgolion a Theuluoedd (DCSF) yn Lloegr wedi cynhyrchu '*Reducing Reoffending: Supporting Families, Creating Better Futures*', sef fframwaith i gefnogi teuluoedd. Mae Llywodraeth Cynulliad Cymru'n cefnogi nodau ac egwyddorion y fframwaith ac ar hyn o bryd rydym yn trafod â'r Cynulliad sut orau y gallwn gydweithio i hyrwyddo a gwella cymorth i deuluoedd troseddwr a throseddwr benyw. Mae'r agenda teuluoedd yn cysylltu'n agos iawn â'n gwaith gyda throseddwr benyw a byddwn yn sicrhau bod cysylltiad agos rhwng y gwaith.

3.6 Canolfannau Mynychu

Darperir Canolfannau Mynychu o dan yr Ysgrifennydd Cyfiawnder o dan adran 62 o Ddeddf Pwerau Llysoedd Troseddol (Dedfrydu) 2000 fel lleoedd, i'r troseddwr hynny a ddedfrydwyd i ofyniad Canolfan Fynychu yn rhan o Orchymyn Cymunedol, i'w mynychu fel arfer am ddwy neu dair awr bob dydd Sadwrn am gyfnod penodedig.

Mae yna ddau fath o Ganolfan Fynychu; mae Canolfannau Mynychu lau yn derbyn troseddwr rhwng 10 a 17 oed cynhwysol a ddedfrydwyd i Orchymyn Canolfan Fynychu ac mae Canolfannau Mynychu Hŷn yn derbyn y rheini rhwng 16 a 24 oed cynhwysol a ddedfrydwyd i Orchymyn Canolfan Fynychu.

Ers haf 2009, NOMS Cymru fu'n gyfrifol am y chwe Chanolfan Fynychu yng Nghymru. Mae pum Canolfan Fynychu lau sy'n ymdrin â phobl rhwng 10 a 17 oed yng Nghaerdydd, Abertawe, Gwynedd, Sir y Fflint a Wrecsam. Mae un Ganolfan Fynychu Hŷn yng Nghaerdydd yn ymdrin â phobl rhwng 18 a 24 oed, ond gall hefyd dderbyn troseddwr 16 oed a throsedd.

Mae'r rhaglen weithgaredd mewn Canolfannau Mynychu'n canolbwyntio ar weithio mewn safle grŵp strwythuredig a disgybledig. Mae'r sesiynau a gynigir yn cael eu cynllunio i ddatblygu cyfrifoldeb personol a hunanddisgyblaeth, gan gynnwys canlyniadau aildrosedd, ymwybyddiaeth am ddiodefwr, sgiliau sylfaenol, fel rhifedd a llythrennedd, a sgiliau bywyd, fel coginio sylfaenol, cymorth cyntaf a rheoli arian.

Wrth gosbi'r troseddwr drwy orfodi cyfyngiad rheolaidd ar ryddhad ac felly ei amddifadu o amser hamdden, mae'r rhaglenni gweithgaredd yn galluogi'r troseddwr i ddatblygu sgiliau cymdeithasol a dysgu sut i ddefnyddio amser hamdden yn well.

Mae NOMS Cymru ar hyn o bryd yn cynnal adolygiad perfformiad a gwasanaeth o bob Canolfan Fynychu i nodi arfer gorau a meysydd i'w gwella.

Byddwn yn gweithio gyda'r Bwrdd Cyfiawnder Ieuenctid yng Nghymru, Llywodraeth Cynulliad Cymru a rhanddeiliaid allweddol eraill i nodi a datblygu cyfleoedd i gydweithio.

3.7 Datblygu Prosiectau Arloesol

Mae NOMS Cymru'n ffodus o fod yn adeiladu ar sylfaen gref o waith partneriaeth. Mae hyn yn helpu i ddatblygu gwasanaethau troseddwr arloesol gydag amrywiaeth o bartneriaid i wella a chynnal canlyniadau i unigolion a'r cymunedau maent yn byw ynddynt. Mae'r chwe phrosiect a amlinellir isod yn dangos y mathau o wasanaethau sy'n cael eu datblygu a'u gwerthuso yn rhan o'n rhaglen o welliant parhaus.

i. Sgiliau Dyfodol

Mae Prosiect Sgiliau Dyfodol, a ddatblygwyd yng Ngogledd Cymru ac a gyflenwir bellach ledled Cymru, wedi profi ei fod yn ymyriad effeithiol sy'n cefnogi rheoli troseddwr ac yn cyflawni cyfraddau cydymffurfio a chyfranogi rhagorol gan ddefnyddwyr gwasanaeth.

Mae'r prosiect yn nesáu at ddiwedd ei gyfnod peilot ac mae'r canlyniadau'n galonogol iawn. Mewn cyfnod 12 mis i fis Ionawr 2010, mae 107 o droseddwr wedi cwblhau'r cwrs 16 wythnos a chyflawni cyfanswm o 505 o gymwysterau Rhwydwaith y Coleg Agored. Mae'r prosiect yn cael ei gyflenwi o hyd a bydd ei werthusiad yn cael ei gwblhau yn yr haf. Bydd canlyniad hwn yn helpu i bennu cyflenwad y dyfodol.

ii. Treialu Dewisiadau Eraill yn lle'r Ddalfa – Gorchmynion Goruchwylio a Rheoli Dwys (ISAC)

Ym mis Mai 2008 cyflwynodd NOMS Cymru a'r gwasanaeth prawf gynnig llwyddiannus i dreialu gwasanaethau troseddwr newydd yn y gymuned i ddedfrydwyr eu hystyried fel dewis dichonadwy yn lle cyfnod byr yn y ddalfa. Roedd hwn yn galluogi'r gwasanaeth prawf i gyflenwi dau brosiect cysylltiedig mewn llysoedd penodol yn Ne Cymru a Dyfed Powys o fis Medi 2008.

Mae'r prosiectau'n cyflenwi gofynion newydd ar gyfer dedfrydau cymunedol o dan drefniant goruchwylio dwys i reoli troseddwr, ac yn mynd i'r afael â materion penodol ynghylch eu hymddygiad troseddol; datblygwyd partneriaethau sector gwirfoddol, cymunedol a menter gymdeithasol i ddarparu ymyriadau arbenigol.

Mae'r Gwasanaeth Prawf a NOMS Cymru'n cydweithio i sicrhau bod llysoedd yn defnyddio'r Gorchmynion Goruchwylio a Rheoli Dwys (ISAC) a bod troseddwr yn cydymffurfio â'r elfennau dwys, caeth a chaled o'r ddedfryd gymunedol newydd.

Llwyddodd NOMS Cymru hefyd i ddenu cyllid ychwanegol i ddargyfeirio menywod i ffwrdd o gyfnod byr yn y ddalfa. Mae Prosiect Turnaround i Fenywod yn darparu asesiadau arbenigol o fenywod sydd am gael eu dedfrydu yn y llys ac yn amlinellu sut gallant ddarparu'r cymorth arbenigol sydd ei angen ar fenywod ar orchymyn ISAC i osgoi aildroseddu.

Mae'r llysoedd sy'n cael cynnig ISAC yng Nghymru ar hyn o bryd yn cynnwys Llysoedd y Goron a Llysoedd Ynadon yn y manau canlynol: Rhondda Cynon Taf; Merthyr Tudful; Castell-nedd Port Talbot; Abertawe; Rhydaman; Hwlfordd a Llanelli.

Mae'r treialon dewisiadau eraill yn lle'r ddalfa yn cael eu gwerthuso ar hyn o bryd, a fydd yn helpu i lywio eu cyflenwi yn y dyfodol. Ein harwyddion cychwynnol yw bod y treialon yn llwyddiannus ac y dylid gwneud y ddarpariaeth hon ar gael i lysoedd eraill yng Nghymru.

Rhwng mis Awst 2008 a mis Ionawr 2010, mae 225 o droseddwr wedi'u dargyfeirio i ffwrdd o'r ddalfa, a 25 ohonynt yn droseddwr benyw. Yn ogystal, mae'r gyfradd gydymffurfio'n uwch nag y rhagwelwyd. Mae'r gyfradd gadw ar hyn o bryd yn 69% o'i chymharu â 40% disgwylidig ac mae'n dystiolaeth o'r lefel uchel o ymgysylltu a'r gwaith graenus gan y gwasanaeth prawf a'i bartneriaid.

Yn ystod y flwyddyn gomisiynu, bydd y ddarpariaeth hon ar gael i lysoedd eraill yng Nghymru.

iii. Rheoli Cyllid a Dyled

Ystyrir bod cynorthwyo troseddwr i nodi eu materion ariannol, a mynd i'r afael â hwy, yn bwysig wrth helpu i leihau aildroseddu.

Bu NOMS Cymru yn mynd i'r afael â hyn mewn cysylltiad â'r Awdurdod Gwasanaethau Ariannol (FSA) a'r Comisiwn Gwasanaethau Cyfreithiol (LSC) yn y ddwy ffordd ganlynol:

a) Cymorthfeydd Cyngor Cyfreithiol

Mae ymchwil gan y Ganolfan Ymchwil Gwasanaethau Cyfreithiol annibynnol wedi dangos bod cysylltiad rhwng aildroseddu ac allgáu ariannol; mae carcharorion sy'n cael eu hallgáu'n ariannol yn bwrw llawer mwy o ddedfrydau o garchar na carcharorion sy'n cael eu cynnwys yn ariannol. Drwy helpu unigolion i gael eu cynnwys yn fwy yn ariannol, gellir helpu i leihau cyfraddau aildroseddu.

Bu NOMS Cymru'n gweithio gyda'r Comisiwn Gwasanaethau Cyfreithiol sydd wedi comisiynu gwasanaethau i ymestyn ei wasanaeth llwyddiannus ar gynghori ar ddyled i garcharorion yn y ddalfa yng Nghymru hyd 31 Mawrth 2011.

b) Prosiect Gallu Ariannol

Mae canlyniadau'r prosiect gallu ariannol, a gyflenwyd yng Ngharchar Caerdydd a Charchar/Sefydliad Troseddwr Ifanc Parc gan Ganolfan Cyngor ar Bopeth Bro Morgannwg, wrthi'n cael eu gwerthuso. Roedd canfyddiadau o'r gwerthusiad a gynhaliwyd ym Mlwyddyn 1 yn gadarnhaol yn bennaf gan y staff a'r troseddwr sy'n defnyddio'r gwasanaeth, a'r staff sy'n ei gyflenwi, ac mae adborth cychwynnol o'r gwerthusiad cyfredol yn awgrymu bod y croeso wedi parhau i'r gwasanaeth.

Mae'r gwasanaeth gallu ariannol, a gyflenwir ar hyn o bryd yng Ngharchar Caerdydd a Charchar/Sefydliad Troseddwr Ifanc PARC, wedi'i ymestyn hyd fis Medi 2010. Bydd canlyniad y gwerthusiad yn helpu i lywio datblygiadau'r dyfodol.

iv. Rheoli Trais Yfwyr Byrbwyll Dig (COVAID) yn y Ddalfa

Y llynedd, amlinellodd ein Cynllun Comisiynu ei bod yn amlwg, drwy ddadansoddi holiadur AUDIT, a lenwyd gan 35% o droseddwy'r yn y ddalfa yng Nghymru, a thrwy ymgynghori, fod angen rhaglen ar gyfer trais cysylltiedig ag alcohol. Tybiwyd mai rhaglen COVAID oedd y mwyaf addas i fodloni anghenion poblogaeth y carchardai yng Nghymru ac ar ôl proses dendro gystadleuol, dyfarnwyd y contract i gyflenwi'r rhaglen yng Ngharchar Caerdydd a Charchar a Sefydliad Troseddwy'r Ifanc Parc i Ymddiriedolaeth Prawf De Cymru (sef Ymddiriedolaeth Prawf Cymru erbyn hyn) am gyfnod cychwynol rhwng mis Medi 2009 a mis Mawrth 2012.

Erbyn mis Ebrill 2010, mae pum grŵp wedi'u cyflenwi gyda 45 o droseddwy'r yn cwblhau'r rhaglen. Mae COVAID yn cael croeso da gan droseddwy'r a staff yn y carchardai. Mae'r Ymddiriedolaeth Prawf yn datblygu arbenigedd gwerthfawr mewn cyflenwi ymyriadau yn y ddalfa a chydweithio â chydweithwyr yn y carchar.

Rydym wedi comisiynu Athrofa Prifysgol Cymru, Caerdydd (UWIC) i gynnal astudiaeth ddichonoldeb i bennu a ellid cynnal hap-dreial wedi'i reoli o COVAID mewn carchar yng Nghymru er mwyn pennu'n llawn pa effaith mae COVAID yn ei chael ar gyfraddau ailgollfarnau treisgar. Bydd yr astudiaeth yn adrodd ym mis Medi 2010.

Mae comisiynu COVAID yn arddangos sut gallwn weithio gan ddefnyddio gwaith comisiynu i sbarduno atebion seiliedig ar anghenion sy'n cefnogi mentrau strategol cenedlaethol a lleol.

v. Ffydd yn y Dyfodol

Prosiect peilot yw Ffydd yn y Dyfodol a sefydlwyd ym mis Tachwedd 2009 gyda chyllid grant oddi wrth Uned Eithafiaeth y Weinyddiaeth Gyfiawnder yn rhan o Strategaeth Atal NOMS Cymru. Mae'r Prosiect yn cael ei reoli a'i werthuso gan Gymdeithas Gwasanaethau Cymdeithasol Islamaidd Cymru (ISSAW), sy'n rhan o Gyngor Mwslimaidd Cymru. Mae gwasanaethau'n cael eu treialu yng Ngharchar Caerdydd a Charchar/Sefydliad Troseddwy'r Ifanc Parc.

Y nod yw cefnogi troseddwy'r Mwslimaidd i adsefydlu'n llwyddiannus yn eu cymunedau yng Nghymru. Gan weithio'n agos gyda chaplaniaid Carchar Mwslimaidd presennol, mae tîm sy'n cynnwys Caplan Cymunedol Cydlynol, gweithwyr Allgymorth a gwirfoddolwyr yn darparu gwasanaeth cyfeillio ac eiriolaeth i garcharorion Mwslimaidd am gyfnod o 6 wythnos cyn eu rhyddhau a 12 wythnos ar ôl eu rhyddhau. Gan weithio ochr yn ochr â Goruchwylwyr Troseddwy'r yn y carchardai a Rheolwyr Troseddwy'r pan fyddant yn cael eu rhyddhau, byddant yn ategu'r cynllun dedfrydu i'r rheini sy'n bwrw dros 12 mis ac yn rhoi cymorth mewn cynlluniau rhyddhau i garcharorion tymor byrrach. Nod staff Ffydd yn y Dyfodol yw adfer troseddwy'r yn eu cymunedau gan godi pontydd i'w deall a'u derbyn lle bydd angen.

Bydd y prosiect yn cael ei werthuso yn ystod 2010-11.

vi. Prosiect Cronfa Strwythurol Ewrop (ESF): Newday

Llwyddodd NOMS Cymru i gael cymeradwyaeth i gyflenwi prosiect cyflogadwyedd sy'n werth nifer o filiynau o bunnoedd o'r enw Newday, ledled ardaloedd Cydgyfeirio ESF yng Ngorllewin Cymru a'r Cymoedd. Bydd gwasanaeth Newday yn cael ei gyflenwi hefyd ym mhob un o'r pedwar carchar yng Nghymru.

Mae Newday yn darparu gwasanaethau i fynd i'r afael â'r anweithgarwch economaidd ac mae'n anelu at gynyddu cyfleoedd cyflogaeth barhaus, yn bennaf i droseddwr a chyn-droseddwr. Byddai hefyd yn cynnwys y rheini yr ystyrir eu bod mewn perygl o droseddu oherwydd eu hymddygiad cyfredol ac sy'n economaidd anweithgar neu'n ddi-waith.

Bydd y ffocws ar y rheini sy'n annhebygol o ymgymryd â darpariaeth ddysgu brif ffrwd yn eu cymunedau – gan gynnwys pobl ifanc Nad ydynt mewn Cyflogaeth, Addysg na Hyfforddiant (NEET), unigolion Duon a Lleiafrifoedd Ethnig, menywod, unig rieni a phobl hŷn. Bydd hyn yn cynnwys:

- pobl ag anghenion iechyd a gofal cymdeithasol – y rheini ag anhwylderau iechyd meddwl; sy'n gwella o gamddefnyddio cyffuriau ac alcohol, y digartref, y corfforol anabl;
- pobl ag anawsterau ac anabledau dysgu.

Y nod fydd symud unigolion ymlaen i gyflogaeth, drwy roi'r sgiliau iddynt gystadlu yn y farchnad lafur.

3.8 Hyrwyddo Cydraddoldeb mewn Carchardai ac yn y Gwasanaeth Prawf

Mae Cynllun Cydraddoldeb Sengl 2009-2012 yn nodi'r ymagwedd y bydd NOMS yn ei chymryd i fynd i'r afael â materion cydraddoldeb wrth gyflenwi gwasanaethau. Mae'r cynllun wedi dylanwadu ar gyflenwi ein Cynllun Comisiynu a Busnes i sicrhau bod y gwasanaethau a ddarparwn yn cadw at arfer cydraddoldeb da, o ran cyflogaeth a'r gwasanaethau a gyflenwir.

Wrth ddarparu gwasanaethau yng Nghymru, rydym yn cofio'n arbennig fod angen sicrhau bod ymrwymiad i drin yr iaith Gymraeg a'r iaith Saesneg yn gyfartal, drwy ddatblygu Cynllun Iaith Gymraeg NOMS.

Mae NOMS Cymru wedi ymrwmo i fod yn gyfrifol am sicrhau ym mhob gwasanaeth fod sylw'n cael ei roi i fynediad cyfartal a chydaddoldeb canlyniadau. Byddwn yn ymateb i ofynion a gaiff eu cynnwys mewn deddfwriaeth, yn arbennig y rheini sy'n codi o ddyletswyddau sector cyhoeddus ac wrth wneud hynny byddwn yn pwysleisio pwysigrwydd gweithio mewn partneriaeth drwy ymgysylltu a chyfathrebu ar draws pob rhan o'n gwaith comisiynu.

Datblygwyd y Cynllun Busnes a Chomisiynu hwn drwy ymgynghori. Bydd dogfennau polisi a gyhoeddir gan NOMS Cymru'n destun Asesiadau o Effaith ar Gydraddoldeb. Yn ogystal,

byddwn yn ystyried ffyrdd y mae ein darparwyr yn cyflawni dyletswyddau statudol ac yn sicrhau bod troseddwr yn cael yr un cyfleoedd â gweddi y boblogaeth droseddwr, heb ystyried eu hil, eu crefydd, eu hunaniaeth o ran rhywedd, eu cyfeiriadedd rhywiol, eu hoedran, eu hanabledd na'u dewis iaith. Byddwn yn ceisio canlyniadau cyfartal drwy weithgareddau Strategaeth Lleihau Aildroseddu Cymru a rhaglenni i bob troseddwr, ac yn ystyried perthnasedd cyflenwi gwasanaeth i bob troseddwr.

Bydd NOMS yn cynnal hunanasesiad blynyddol ac yn llunio ein strategaeth a'n cynlluniau ar sail hwn. Bydd hyn yn cynnwys:

1. Sefydlu mesurau canlyniad cydraddoldeb;
2. Cynnwys cerrig milltir a thargedau cydraddoldeb;
3. Sefydlu systemau casglu data effeithiol;
4. Dadansoddi data a defnyddio'r wybodaeth i lywio cynllun a chyflenwad gwasanaethau yn y dyfodol;
5. Hyrwyddo cydraddoldeb drwy ein proses gomisiynu.

3.9 Cynllun Iaith Gymraeg

Cymeradwywyd Cynllun Iaith Gymraeg NOMS Cymru gan Fwrdd yr Iaith ar 23 Hydref 2007. Paratowyd y Cynllun yn unol ag Adran 21 (3) o Ddeddf Iaith Gymraeg 1993. Mae NOMS Cymru wedi mabwysiadu'r egwyddor y bydd yn trin yr iaith Gymraeg a'r iaith Saesneg yn gyfartal wrth gynnal busnes cyhoeddus yng Nghymru.

Ar ôl sefydlu NOMS Cymru ym mis Ebrill 2008, datblygwyd adolygiad o'r cynllun cyfredol gyda Bwrdd yr Iaith Gymraeg, ac rydym bellach wrthi'n creu Cynllun Iaith Gymraeg i Asiantaeth gyfan NOMS.

Bydd Cynllun Iaith Gymraeg Asiantaeth NOMS yn cynnwys holl gyfrifoldebau'r Asiantaeth, gan gynnwys Carchardai yng Nghymru a Lloegr, Gwasanaethau Prawf, a NOMS Cymru. Mae'r Cynllun ar hyn o bryd yn y cyfnod ymgynghori mewnol ac rydym yn gweithio i gyhoeddi Cynllun Iaith Gymraeg NOMS yn ddiweddarach yn 2010.

Atodiad A: Rhestr o Ymgynghoreion

Sefydliadau a wahoddwyd i roi sylwadau am yr ymgynghoriad

<p>Cadeiryddion Partneriaethau Diogelwch Cymunedol Cadeiryddion Byrddau Cyfiawnder Troseddol Lleol Cadeiryddion Byrddau Rhanbarthol DIP Prif Gwnstabiliaid yr Heddlu Prif Erlynyddion y Goron Prif Swyddogion Prawf Cadeiryddion Bwrdd Monitro Annibynnol Cynrychiolydd Cyngor Cenedlaethol y Byrddau Monitro Annibynnol Prif Weithredwyr Awdurdodau Lleol Cyfarwyddwr y Ganolfan Byd Gwaith, Cymru Cyfarwyddwr y Comisiwn Gwasanaethau Cyfreithiol, Cymru Llywodraethwyr Carchar Cyfarwyddwr Carchar Parc Rheolwr Ardal y Gwasanaeth Carchardai Cadeiryddion Bwrdd Prawf Cyfarwyddwr, Gwasanaeth Llysoedd Cymru Llywodraeth Cynulliad Cymru Cymdeithas Llywodraeth Leol Cymru Timau Troseddwyr Ifanc Bwrdd Cyfiawnder Ieuencid Aelodau Bwrdd Strategaeth Lleihau Aildroseddu Cymru Gyfan</p> <p>AWEMA Barnardos Plant yng Nghymru Clinks Cymunedau sy'n Gofalu – Cymru Crime Concern Cymru Comisiwn Cydraddoldeb a Hawliau Dynol Comisiynydd Plant Cymru Teuluoedd a Ffrindiau Carcharorion Cyfryngu Cymru Stonewall Cymru Cymdeithas Gwarchod Cymdogaeth Abertawe Cyngor Cam-drin Cyffuriau ac Alcohol Gorllewin Morgannwg Clymblaid Genedlaethol Menywod Cymru Cyngor Gweithredu Gwirfoddol Cymru Rheolwr Cyfiawnder Troseddol – Cynllun Gwobrau Dug Caeredin</p>	<p>Area 43 Adref CAIS Gyrfa Cymru Cyswllt Contact Ceredigion Canolfan Cyngor ar Bopeth Drugaid Ymddiriedolaeth Alcohol Gwent GAVO Ignition Prosiect Kaleidoscope Cymru MIND Ailgylchu Cymunedol Trefynwy NACRO NCH Cymru Newport Wastesavers New Pathways Newlink Wales Cymdeithas Mudiadau Gwirfoddol Powys Ymddiriedolaeth Tywysog Cymru Canolfannau Cyffuriau ac Alcohol Powys PRISM Progress to Work Merthyr Tydfil Mwy Diogel Cymru Ddiogelach Shelter Cymru SOVA (Cymru/Wales) Cymorth Cyffuriau Taf Elái (TEDS) Tai Cantref Tai Trothwy Tai Hafan Turning Point Touchstones 12 Cymorth i Ddiodefswyr Cymru Cymorth i Ferched Cymru Working Links Wallich Clifford Housing Gwasanaeth Camddefnyddio Sylweddau Gorllewin Cymru</p>
--	---

Sefydliadau a Ymatebodd:

1. Barnardos Cymru
2. Cyngor Bwdhyddion Cymru
3. Heddlu Dyfed-Powys
4. Group4Securicor
5. Bwrdd Cyfiawnder Troseddol Lleol Gwent
6. Heddlu Gwent
7. Hafan Cymru
8. Gwasanaeth Llysoedd Ei Mawrhydi
9. Tîm Troseddu'r Swyddfa Gartref yng Nghymru
10. Y Ganolfan Byd Gwaith
11. NACRO
12. Ymddiriedolaeth Tywysog Cymru
13. Ardaloedd ac Ymddiriedolaethau Prawf yng Nghymru
14. Cyngor Rhondda Cynon Taf
15. SERCO
16. Heddlu De Cymru
17. Cyngor Gweithredu Gwirfoddol Cymru

Atodiad B: Crynodeb o'r Ymatebion i'r Ymgynghoriad

1)	A ydych chi'n cytuno y dylid ystyried mai grwpiau blaenoriaeth yw'r chwe grŵp troseddwr?	Ar y cyfan, roedd y rhan fwyaf yn cytuno â'r grwpiau blaenoriaeth. - Mae'n hanfodol asesu anghenion pob unigolyn yn y grwpiau blaenoriaeth.	
2)	A oes unrhyw grwpiau troseddwr eraill, yn hytrach na throeddau, y dylid eu cynnwys ar gyfer adolygiad neu ddarpariaeth â blaenoriaeth?	<ul style="list-style-type: none"> - Pobl Ifanc/Oedolion Ifanc 18-21, yn arbennig menywod - Carcharorion hŷn - Cyflawnwyr Cam-drin yn y Cartref - Cyflawnwyr bregus - Y rheini ag anghenion lluosog 	<ul style="list-style-type: none"> - Troseddwr lleiafrif ethnig - Troseddwr Cyson a Throseddwr Eraill â Blaenoriaeth (PPO) nad ydynt yn y ddalfa nac yn cael eu goruchwylio yn y gymuned - Pobl Beryglus Bosibl - Y rheini â llai na 12 mis o ddedfryd - Troseddwr ag anawsterau cyfathrebu a rhwystrau rhag ymgysylltu
3)	A oes unrhyw ffactorau cenedlaethol neu leol eraill y dylid eu hystyried a allai ddylanwadu ar ein gwaith comisiynu?	<ul style="list-style-type: none"> - Cymry a Chymraësau yn y ddalfa yn Lloegr. - Ymagweddau Rheoli Troseddwr Integredig - Proses Ymddiriedolaeth Prawf Cymru Gyfan - Adolygiad Poblogaeth - Cwmpasu'r ddarpariaeth bresennol - Safbwyntiau dioddefwyr 	<ul style="list-style-type: none"> - Rhagolwg o faich gwaith/galw'r llysoedd - Blaenoriaethau llywodraeth sy'n dod i'r amlwg - Gwasanaethau a arweinir gan alw - Cynrychiolaeth ar grwpiau Cynllunio Awdurdod Lleol – Cymunedau amrywiol - Amrywiaeth o anghenion yn seiliedig ar oedran
4)	A oes camau eraill y gellid eu hystyried i gyflenwi gwasanaethau effeithiol rheoli troseddwr yn y ddalfa ac yn y gymuned?	<ul style="list-style-type: none"> - mwy o waith partneriaeth gyda gwasanaethau cymorth i deuluoedd - dedfrydau o garchar cysylltiedig â gwaith - adolygu cynhwysedd Sefydliadau Troseddwr Ifanc yng Nghymru - Adolygu cynhwysedd carchardai menywod yng Nghymru 	<ul style="list-style-type: none"> - Carchar Gogledd Cymru - Deall rolau a chyfrifoldebau partneriaid perthnasol yn well - Datblygu unedau bach yng Nghymru i fenywod - Cynyddu gwasanaethau eiriolaeth - Rôl cyn-droseddwr mewn torri'r cylch

		<ul style="list-style-type: none"> - Adolygu gweithdrefnau cyfathrebu ar gyfer trwyddedu amodau ar ryddhau 	
5)	A oes meysydd eraill y gellid eu hystyried ar gyfer datblygiad ac wrth gyflenwi gwasanaethau cydweithredol?	<ul style="list-style-type: none"> - Ailsefydlu Grŵp plant a theuluoedd - Ymagwedd Rheoli Troseddwyr Integredig (IOM) i Gymru gyfan - Cynnwys NOMS yn nyfodol Cynllun Cymorth y Cyfnod Pontio (TSS) - Cymryd rhan mewn Partneriaethau Diogelwch Cymunedol (CSP) - Pontio cyflawniadau addysgol yn effeithiol - Ymagwedd gydweithredol at wasanaethau rhwng sectorau cyhoeddus, preifat, a gwirfoddol, cymunedol a menter gymdeithasol. 	<ul style="list-style-type: none"> - Ymagwedd newydd at osod targedau - Defnyddio mwy o gyfiawnder adferol - Cynnwys defnyddwyr gwasanaeth wrth ffurfio gwasanaethau - Ymgysylltu â chymunedau - Gwybod am nifer y plant sydd â rhieni yn y ddalfa/dan oruchwyliaeth ac effaith hyn
6A)	Pa wasanaethau sy'n bwysig, yn eich barn chi, i adsefydlu carcharorion yng Nghymru'n llwyddiannus?	<ul style="list-style-type: none"> - Bywyd cartref teuluol sefydlog - Cymorth ynghylch rhianta a pherthnasoedd - Tai - Hyfforddiant - Addysg - Rhagolygon cyflogaeth - Cymorth yn rheoli cyllid - Cwmpasu a chydlynu'r ddarpariaeth bresennol - Sgiliau sylfaenol 	<ul style="list-style-type: none"> - Triniaeth i'r rhai sy'n camddefnyddio sylweddau - Cymorth a dargedir - Asesu da - Parhad – Rheoli Troseddwyr mewn modd di-dor - Cysylltiadau ag asiantaethau cyn rhyddhau carcharorion - Cysylltiadau â chynlluniau i bobl â phroblemau iechyd meddwl - Mentora e.e. i ddiodefswyr cam-drin domestig - Cysylltiadau â'r gymuned
6B)	Pa fylchau ydych chi'n ymwybodol ohonynt yn y ddarpariaeth gyfredol, os o gwbl?	<ul style="list-style-type: none"> - Asiantaethau yng Nghymru'n cyflenwi gwasanaethau i Eastwood Park - Iechyd, Cwnsela a dinasyddiaeth - Ymgysylltu â'r sector gwirfoddol, cymunedol a 	<ul style="list-style-type: none"> - Cael at fudd-daliadau'n gyflym wedi gadael y ddalfa - Rhoi darpariaeth adroddiad Bradley ar waith, yn enwedig i anhwylderau

		<p>menter gymdeithasol a'r gymuned fusnes, gan gynnwys cymdeithasau elusennol a thai</p> <ul style="list-style-type: none"> - Darparu cyfleusterau llety ar gyfer adsefydlu i Ddyfed-Powys - Llety 	<p>personoliaeth</p> <ul style="list-style-type: none"> - Ymyriadau mewn trais rhagfriadol - Cynyddu gwasanaethau seicoleg yn y gymuned - Gwasanaethau cyfryngu gyda theuluoedd - Monitro ac olrhain unigolion - Nid oes llawer iawn o wasanaethau ar gael i'r rheini heb anghenion penodol fel camddefnyddio sylweddau.
6C)	Pa enghreifftiau o arfer da y byddech yn eu hargymell a pham?	<ul style="list-style-type: none"> - Prosiectau carchar Barnardos - Bwrdd IOM Cymru Gyfan - Cynllun DRT – ymgysylltu â gweithwyr CARAT - Kaleidoscope neu Raglen Ymyriadau Cyffuriau yng Ngwent - Prosiect Bont – cwtdogi 60% ar ailgollfarnu Troseddwyr Cyson a Throseddwyr Eraill â Blaenoriaeth (PPO) - Rôl cynghorwr budd-dal cyflogaeth mewn carchardai yng Nghymru - Cyfleuster clwb swyddi yng Ngharchar Caerdydd 	<ul style="list-style-type: none"> - Rhaglen cysgodi swydd yng Nghaerdydd - Cynllun caplaniaeth gymunedol Abertawe - Newday - Hostel hanner ffordd a chyfiawnder adferol yn Sefydliad Troseddwyr Ifanc (YOI) Ashfield - Therapi Aml-systemig Tîm Troseddau Ieuenctid (YOT) Swydd Caergrawnt - Meithrin dwys YOT Wessex - The Bridge Project yng Ngharchar Doncaster - Prifysgol Bywyd - Codi pontydd i gwtogi ar aildroseddu
7)	Mae angen mynd i'r afael â materion troseddwr ynghylch Llety, Dysgu a Sgiliau, Cyflogaeth, Camddefnyddio Sylweddau, Plant a Theuluoedd, Iechyd a	<ul style="list-style-type: none"> - Gwasanaethau i fenywod yn Eastwood Park gan asiantaethau yng Nghymru - Gwasanaethau cydgysylltiedig - Y rheini heb anghenion cymhleth a nodwyd yn gadael y ddalfa. 	<ul style="list-style-type: none"> - Targedu grwpiau penodol – pobl dduon a lleiafrifoedd ethnig, troseddwr hŷn a menywod - Asesu anghenion ac anawsterau dysgu - Datblygu sgiliau mewn dinasyddiaeth

	<p>Gwasanaethau Cymdeithasol, Cyllid, Budd-dal a Dyled yn rhan o gydweithio i gwtogi ar aildroseddu.</p> <p>A ydych wedi nodi unrhyw fylchau penodol yn y ddarpariaeth y gellid eu gwella?</p>	<ul style="list-style-type: none"> - Llety - Gwaith ataliol mewn ysgolion - Cysylltiadau â phlant a theulu troseddwr - Cael at ddysgu a sgiliau - Rhannu hyfforddiant ag asiantaethau eraill ar ryddhau i sicrhau bod y sgiliau a ddysgwyd yn y carchar wedi'u cofnodi 	<ul style="list-style-type: none"> - Cynyddu gwasanaethau seicolegol yn y gymuned - Sgiliau rhianta - Sgiliau byw annibynnol - Sgiliau cyd-drafod
8)	<p>A oes meysydd eraill y gellid eu hystyried i gyflenwi ymyriadau effeithiol ac effeithlon?</p>	<ul style="list-style-type: none"> - Ymyriadau cyn collfarnu - Ystyried yn ofalus ddefnyddio arian cyfatebol ar gyfer gwasanaethau - Cyswllt/goruchwyliaeth reolaidd - Cynllunio a chydweithredu amlasiantaeth gwell o ran cam-drin domestig yn arbennig - Datblygu cronfa arloesi NOMS - Mwy o flaenoriaeth i faterion iechyd - Atebion adferol - Rhannu gwybodaeth 	<ul style="list-style-type: none"> - Ymgysylltu'n fwy â throseddwr ag anawsterau dysgu - Mynd ati i fonitro troseddwr gyda sefydliadau partner - Cynllunio rhyddhad cynnar - Mentora - Addysg cyn rhyddhau - Cefnogi cymheiriaid - Iechyd meddwl - Ymyriadau alcohol.
9)	<p>A oes meysydd gweithredu eraill y gellid eu hystyried i reoli troseddwr yn effeithiol?</p>	<ul style="list-style-type: none"> - Rhannu gwybodaeth, wedi'i phersonoli - Defnyddio'r gwasanaeth prawf i lywio'r broses o ddewis a dad-ddewis Troseddwr Cyson a Throseddwr Eraill â Blaenoriaeth (PPO). 	<ul style="list-style-type: none"> - Rheoli Troseddwr Integredig (IOM) - Ffocws ar y teulu - Ehangu llysoedd cyffuriau ledled y rhanbarth - Gweithdrefnau rheoli troseddwr ar y cyd
10)	<p>A ydych chi'n ystyried bod angen cynyddu'r amrywiaeth o ymyriadau cymunedol priodol i fynd i'r afael â throseddu cam-drin yn y cartref penodol?</p>	<ul style="list-style-type: none"> - Rhannu gwybodaeth yn well a gwell ymwybyddiaeth i sicrhau nad yw cyfleoedd ymyrryd yn cael eu colli. - Mae mwy o alw nag argaeledd ar hyn o bryd. - Cynyddu Rhaglen Ddwys Cam-drin yn y Cartref (IDAP) 	<ul style="list-style-type: none"> - Cynnwys troseddwr nad ydynt yn gymwys am IDAP - Cymorth i ddiodefwyr a ddarperir gan weithiwr annibynnol - Rhaglenni cyflawnwyr gwirfoddol – i'w gwerthuso a'u hachredu'n briodol

		<ul style="list-style-type: none"> - Cynyddu'r amrywiaeth o'r math o ddarpariaeth - Wedi'i harwain gan y troseddwr/dioddefwr nid gan alw'r gwasanaeth 	<ul style="list-style-type: none"> - Cymorth cymheiriaid i droseddwr a mentora cymheiriaid i droseddwr - Edrych ar ffactorau troseddu cysylltiedig – cyfnod dadwenwyno alcohol/cwnsela
11)	A yw'r ymagwedd a gymerir at ymyriadau'n briodol? Os oes unrhyw faterion y dymunwch eu hystyried, rhowch fanylion.	<ul style="list-style-type: none"> - Sicrhau bod asesiad risg yn cael ei rannu mewn perthynas â chymorth i ddioddefwyr - Gwneud cysylltiadau â darpariaeth reoli MAPPA a thrais yn y cartref - Dylid sefydlu ymyriadau datblygedig cywir. - Defnyddio'r gwasanaethau sector gwirfoddol yn well 	<ul style="list-style-type: none"> - Ymwybyddiaeth am gysylltiadau rhwng ymyriadau - Ymglymiad a arweinir gan y defnyddiwr - Cymorth di-dor cyn ac ar ôl y ddalfa - Ffurio un grŵp fel PIDIG i sicrhau ymyriadau integredig - Darparu hyfforddiant pellach i bob swyddog prawf ar ymdrin â chyflawnwyr cam-drin yn y cartrefg.
12)	A ydych chi'n cytuno â blaenoriaethu'r adolygiadau gwasanaeth? Os ystyriwch fod unrhyw wasanaethau troseddwr eraill y dylid eu hystyried ar gyfer adolygiadau gwasanaeth yn y dyfodol, rhowch fanylion.	<ul style="list-style-type: none"> - Ymyriadau teulu - Meysydd sy'n trawstorri 	<ul style="list-style-type: none"> - Troseddwr Cyson a Throseddwr Eraill â Blaenoriaeth (PPO) - Troseddwr 18-21 yn y gymuned
	Unrhyw sylwadau eraill:	<ul style="list-style-type: none"> - Sicrhau bod pethau'n cael eu dysgu o ardaloedd Rheoli Troseddwr eraill - Dysgu oddi wrth arfer da mewn cyfiawnder ieuencid – Strategaeth Troseddau Ieuencid Cymru Gyfan - Comisiynu cydweithredol - Pwyslais ar Dde Cymru drwy'r ddogfen i gyd 	<ul style="list-style-type: none"> - Yr Iaith Gymraeg - Datblygu rhwydweithiau cefnogi - Adeiladu cysylltiadau cymunedol - Gweithdrefnau caffael i fynnu bod darparwyr yn mynegi'r ffyrdd y byddent yn cynnwys defnyddwyr gwasanaeth ac yn denu cymorth ychwanegol. - Sicrhau nad yw'r agenda lleoli'n cael ei golli gydag Ymddiriedolaeth Prawf Cymru Gyfan.

Atodiad C: Poblogaeth y Troseddwyr

1. Data Troseddwyr yn y Gymuned

Poblogaeth yn y Gymuned yn ôl math o ddedfryd – Ionawr 2010 (Baich achosion o Ganolfan Perfformiad NOMS)

	Baich Achosion Cyfan	Dedfryd Gymunedol		Dedfrydau Cyn ac Ar Ôl Rhyddhau	Dedfrydau Amhenodol	Gorchymynion Cyn y Ddeddf Cyfiawnder Troseddol (CJA) (2004)
		Gorchymyn Cymunedol (CO)	Gorchymyn Dedfryd Ohiriedig (SSO)			
Dyfed-Powys	1,651	794	316	461	71	9
Gwent	2,815	1,302	530	828	134	21
Gogledd Cymru	3,287	1,283	766	1,117	113	8
De Cymru	7,810	3,178	1,567	2,599	405	61
Cyfanswm	15,563	6,557	3,179	5,005	723	99

- Ym mis Ionawr 2010 roedd 15, 563 o droseddwyr ar faich achosion y gwasanaeth prawf yng Nghymru; cynnydd o 26 ers mis Mawrth 2009.
- Mae 62.6% yn bwrw dedfryd gymunedol (CO a SSO), a 67.3% or rhain yn bwrw gorchymyn cymunedol (CO). O gymharu â mis Mawrth 2009, bu gostyngiad o 1% yn nifer y troseddwyr ar faich achosion y gwasanaeth prawf sy'n bwrw dedfryd gymunedol. Mae'r gwahaniaeth hwn yn cael ei adlewyrchu mewn cynnydd o 1% cyfatebol yn y rheini a ddedfrydwyd i garchar.
- Mae ychydig o gynnydd mewn defnyddio gorchymynion dedfryd ohiriedig (SSO) o gymharu â mis Mawrth 2009 (gweler isod).
- Mae ychydig yn llai nag un o bob tri throseddwr ar faich achosion y gwasanaeth prawf yn cael eu goruchwyllo yn rhan o oruchwyliaeth cyn rhyddhau neu ar ôl rhyddhau.

Poblogaeth yn y Gymuned yn ôl Rhyw ac Ethnigrwydd - Ionawr 2010 (Data baich achosion o Ganolfan Perfformiad NOMS)

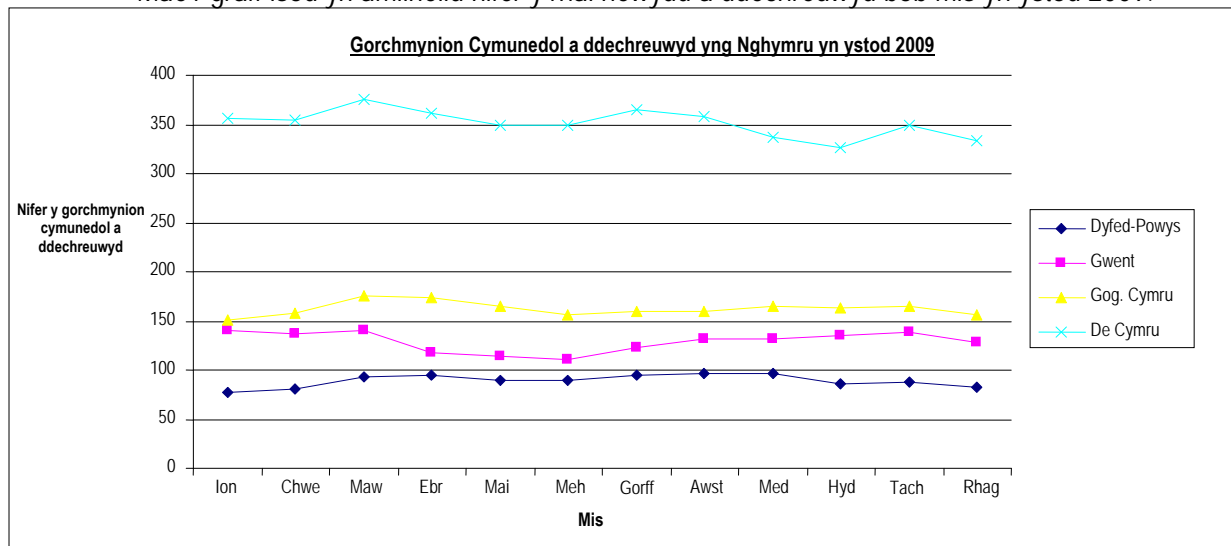
	Baich Achosion Cyfan	Rhyw		Ethnigrwydd					
		Gwryw	Benyw	Gwyn	Asiaidd	Du	Cymysg	Arall	Heb Ddatgan
Dyfed-Powys	1,651	1,421	230	1,533	8	7	7	9	1
Gwent	2,815	2,517	298	2,650	53	51	42	16	0
Gogledd Cymru	3,287	2,895	392	3,157	26	20	13	22	17
De Cymru	7,810	6,800	1,010	7,112	143	157	194	84	18
Cyfanswm	15,563	13,633	1,930	14,452	230	235	256	131	36

- Menywod yw 12.4% o'r troseddwy'r sy'n cael eu goruchwylio gan y gwasanaeth prawf. Mae hyn yn amrywio o 14% yn Nyfed-Powys i 11% yng Ngwent.
- Gwrywod gwyn yw mwyafrif (81.2%) y troseddwy'r ar faich achosion y gwasanaeth prawf.

Gorchmynion Cymunedol a Ddechreuwyd – o fis Ionawr i fis Rhagfyr 2009 (Data o Ganolfan Perfformiad NOMS)

	2008		2009	
	Cyfanswm	Y nifer cyfartalog a ddechreuwyd bob mis	Cyfanswm	Y nifer cyfartalog a ddechreuwyd bob mis
Dyfed-Powys	953	79.4	1,070	89.2
Gwent	1,530	127.5	1,547	128.9
Gogledd Cymru	1,876	156.3	1,946	162.2
De Cymru	4,039	336.5	4,214	351.2
Cymru	8,397	699.75	8,777	731.4

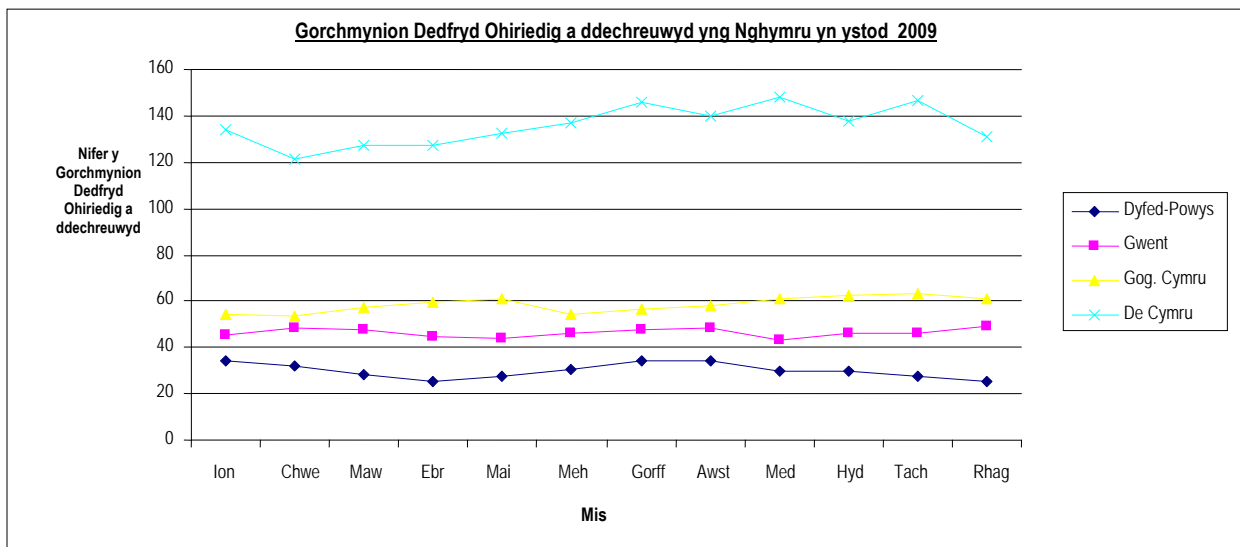
- Yn 2009 roedd 8,777 o orchmynion cymunedol newydd ledled Cymru yn amrywio o 89 o orchmynion y mis ar gyfartaledd yn Nyfed-Powys i 351 y mis yn Ne Cymru. Yn 2009, cynyddodd nifer cyfartalog y rhai newydd a ddechreuwyd o 700 i 731 y mis.
- Mae'r graff isod yn amlinellu nifer y rhai newydd a ddechreuwyd bob mis yn ystod 2009.



Dedfrydau Gohiriedig a Ddechreuwyd – o fis Ionawr i fis Rhagfyr 2009 (Data o Ganolfan Perfformiad NOMS)

	2008		2009	
	Cyfanswm	Y nifer cyfartalog a ddechreuwyd y mis	Cyfanswm	Y nifer cyfartalog a ddechreuwyd y mis
Dyfed-Powys	391	32.6	360	30
Gwent	513	42.7	558	46.5
Gog. Cymru	626	52.2	702	58.5
De Cymru	1,687	140.6	1,628	135.7
Cymru	3,217	268.1	3,248	270.7

- Gwnaethpwyd 3,248 o Orchmynion Dedfryd Ohiriedig yng Nghymru yn ystod 2009; cynnydd o 132 ers 2008. Cynyddodd nifer cyfartalog y gorchmynion newydd ychydig o 268 y mis i 270.1 yn 2009.
- Mae'r graff isod yn dangos nifer y rhai a ddechreuwyd y mis yn 2009.



Torri Gorchmynion Cymunedol a Gorchmynion Dedfryd Ohiriedig yn arwain at fynd i'r ddalfa – o fis Hydref 08 i fis Medi 09 (Data o Ganolfan Perfformiad NOMS)

	Nifer yr Achosion o Dorri Gorchmynion Cymunedol a Gorchmynion Dedfryd Ohiriedig yn arwain at fynd i'r ddalfa – data misol wedi'i lyfnhau												Cyfanswm	Cyfartaledd y mis
	Hyd	Tach	Rhag	Ion	Chwe	Maw	Ebr	Mai	Meh	Gorff	Awst	Medi		
Dyfed-Powys	6	5	3	3	4	6	5	5	6	7	5	4	59	4.9
Gwent	10	7	6	8	9	9	9	9	10	9	9	9	104	8.7
Gog. Cymru	15	13	10	11	12	17	16	14	11	10	12	12	153	12.8
De Cymru	42	34	26	25	27	36	33	35	32	31	29	28	378	31.5
Cymru	73	59	45	47	52	68	63	63	58	57	55	53	693	57.8

- Yn 2009, torrodd 693 o droseddwy'r naill ai gorchymyn cymunedol neu orchymyn dedfryd ohiriedig ac fe'u hanfonwyd i'r ddalfa. Dyma ostyngiad o 711 yn 2008.

Anghenion troseddwy'r ar Faich Achosion y gwasanaeth prawf sy'n achosi iddynt droseddu (2008/09)
(Data OASys wedi'i gyflenwi gan O-DEAT⁷)

	Llety	Adcysg, Hyfforddiant a Chyflogaeth	Rheoli Ariannol	Perthnasoedd	Ffordd o Fyw a Chymdeithion	Camddefnyddio Cyffuriau	Camddefnyddio Alcohol	Lles Emosiynol	Meddwl ac Ymddygiad	Agweddau
	%									
Dyfed-Powys	34.6	50.5	23.3	44.6	41.7	24.2	52.0	46.7	52.1	31.2
Gwent	37.6	58.5	23.5	45.4	40.0	23.8	49.9	47.4	62.8	36.9
Gogledd Cymru	40.7	52.7	20.0	47.2	42.5	21.7	56.7	46.0	61.8	34.4
De Cymru	40.1	61.3	30.5	45.8	47.4	34.7	50.6	47.3	64.7	35.8

⁷ OASys – tîm data, gwerthuso a dadansoddi (O-DEAT)

Cymru Gyfan		38.9	57.6	26.0	45.8	44.0	28.3	51.8	47.0	61.9	35.1
Rhyw (Cymru Gyfan)	Gwryw	38.5	56.8	24.9	43.0	44.6	28.2	53.0	43.3	63.5	36.5
	Benyw	41.0	62.4	32.5	63.7	40.2	29.2	44.1	70.0	52.1	26.9
Ethnigrwydd (Cymru Gyfan)	Gwyn	39.9	59.0	26.5	47.2	45.3	29.4	53.0	48.0	63.3	36.2
	Du	41.0	59.0	24.9	37.8	48.4	38.7	30.4	32.7	60.4	41.0
	Asiaidd	33.0	47.6	26.2	23.0	41.9	27.2	25.1	24.1	52.4	27.2
	Cymysg	38.5	61.9	36.4	47.0	53.8	39.7	41.3	36.4	64.8	45.3
	Arall	40.0	46.0	20.0	30.0	30.0	24.0	30.0	32.0	52.0	30.0

- Y tri phrif faes angen ledled Cymru gyfan yw Meddwl ac Ymddygiad, Camddefnyddio Alcohol ac Addysg, Hyfforddiant a Chyflogaeth.
- Mae proffil anghenion y menywod sy'n troseddu yn wahanol i broffil y gwrywod; mae angen 'lles emosiynol' a 'pherthnasoedd' yn fwy cyffredin.
- Mae anghenion troseddwr yn seiliedig ar eu hethnigrwydd yn nodi bod angen yn yr adran 'ffordd o fyw a chymdeithion' yn fwy cyffredin ymhlith troseddwr ethnigrwydd Du, Asiaidd a Chymysg o'u cymharu â throseddwr gwyn.

2. Data Poblogaeth yn y Ddalfa

Poblogaeth y Troseddwr yn y Ddalfa yng Nghymru – Mawrth 2010 (Data a gyflenwyd gan PIAG⁸)

	Cyfanswm	Oed (Blynnydoedd)				Ethnigrwydd					
		15-17	18-20	21-25	26+	Asiaidd	Du	Cymysg	Gwyn	Arall	Heb Ddatgan
Carchar Caerdydd	816	0	0	185	631	33	46	36	690	8	3
Carchar Parc	1,173	51	390	239	493	28	51	35	1,054	2	3
Carchar Abertawe	398	0	0	113	285	5	9	4	377	2	1
Carchar Brynbuga/Prescoed	415	0	6	53	356	7	11	6	386	2	3
Cyfanswm	2,802	51	396	589	1,765	73	117	81	2,507	14	10

- Ym mis Mawrth 2010 roedd 2,802 o droseddwr yn y ddalfa yng Nghymru, a 14% ohonynt yn Droseddwr Ifanc (18-20 oed) a 2% rhwng 15 a 17 oed.
- Mae 42% o boblogaeth y troseddwr yn y ddalfa yng Nghymru'n cael eu cadw yng Ngharchar Parc.

⁸ Grŵp Perfformiad, Gwybodaeth a Dadansoddi (PIAG)

Statws Dedfryd - Mehefin 2009 (Data a gyfrifwyd o 'Population in Custody', gwefan MoJ)

	Statws Dedfryd					
	Remand	Wedi'u collfarnu/heb eu dedfrydu	0 dan 12 mis	12mis - <4 blynedd	4 blynedd+ (gan gynnwys amhenodol)	Arall (gan gynnwys sifil)
%						
Caerdydd	17.4	10.5	14.4	30	25.1	2.4
Parc	5.1	4.2	18.9	43.4	27.7	<1
Abertawe	26.6	11.5	12.5	31.6	17.1	<1
Brynbuga /Prescoed	0	0	4.2	24.8	70.4	<1
Cymru Gyfan	10.9	6.4	14.4	35.1	31.9	1

- Mae 67% o droseddwr yn y ddalfa yng Nghymru'n bwrw dedfryd o garchar o fwy na 12 mis ac mae 14.4% ychwanegol wedi'u dedfrydu i lai na 12 mis.
- Mae'r gyfran uchaf o'r rheini ar ddedfrydau byr yng Ngharchar Parc.

Poblogaeth Troseddwr yn y Ddalfa o Gymru – Mai 2009 (Data o CUBE⁹)

	Lleoliad Troseddwr o Gymru		Cyfanswm y troseddwr o Gymru yn y ddalfa
	Troseddwr mewn carchardai yng Nghymru	Troseddwr mewn carchardai yn Lloegr	
Benyw	0	195	195
Gwryw	2,441	1,656	4,097
Cyfanswm	2,441	1,851	4,292

- Ym mis Mai 2009 roedd 4,292 o droseddwr wedi'u dedfrydu i garchar o lys yng Nghymru; cynnydd o ychydig dros 100 o droseddwr ers mis Medi 2008.
- Gan nad oes carchar o gwbl i fenywod yng Nghymru, mae 100% o'r menywod yn cael eu cadw yn Lloegr, a'r mwyafrif ohonynt yng Ngharchar Eastwood Park.
- Mae 59% o droseddwr gwryw a ddedfrydwyd o Gymru mewn carchar yng Nghymru; nid yw hyn wedi newid o gwbl ers mis Medi 2008.

⁹ Mae CUBE yn gronfa ddata fewnol o darddiad a lleoliad carcharorion sy'n deillio o systemau gwybodaeth reoli NOMS. Er bod ffurflenni'n cael eu prosesu a'u dadansoddi'n ofalus iawn, mae'r data a gesglir yn destun anghywirdebau sy'n gynhenid mewn unrhyw system gofnodi ar raddfa fawr. Daw cyfeiriadau o nifer o ffynonellau – cyfeiriadau cartref lle byddant ar gael, cyfeiriad a roir ar dderbyn, cyfeiriad y rhyddheir y carcharor iddo, cyfeiriad y berthynas agosaf, cyfeiriad swyddfa brawf, cyfeiriad y llys diwethaf. Ni wnaethpwyd newid o gwbl i garcharorion nad oes gennym gyfeiriad dilys o gwbl iddynt yng Nghymru na Lloegr.

Anghenion troseddwy yn y ddalfa sy'n achosi iddynt droseddu (2008/09)

(Data OASys a gyflenwyd gan O-DEAT)

	Llety	Addysg, Hyfforddiant a Chyflogaeth	Rheoli Ariannol	Perthnasoedd	Ffordd o Fyw a Chymdeithion	Camddefnyddio Cyffuriau	Camddefnyddio Alcohol	Lles Emosiynol	Meddwl ac Ymddygiad	Agweddau	
	%										
Cymru Gyfan	45.8	63.2	39.5	44.2	62.2	47.3	50.8	37.9	69.6	42.6	
Ethnigrwydd (Cymru Gyfan)	Gwyn	47.0	64.6	40.3	45.9	63.8	48.6	53.9	40.1	71.2	44.1
	Du	52.6	54.4	35.1	38.6	52.6	49.1	24.6	19.3	56.1	40.4
	Asiaidd	22.5	35.0	30.0	25.0	47.5	37.5	22.5	17.5	52.5	17.5
	Cymysg	37.5	75.0	37.5	56.3	62.5	37.5	43.8	28.1	81.3	53.1

- Y tri phrif faes angen ledled y carchardai yng Nghymru yw Meddwl ac Ymddygiad, Ffordd o Fyw a Chymdeithion ac Addysg, Hyfforddiant a Chyflogaeth.
- Mae anghenion troseddwy sy'n seiliedig ar ethnigrwydd yn nodi bod angen llety ar fwy na 50% o droseddwy Duon a bod angen camddefnyddio cyffuriau a nodwyd yn perthyn i bron 38% o droseddwy Asiaidd.

ATODIAD D: Proffil troseddwy'r wedi'i ddadansoddi yn ôl grwpiau blaenoriaeth

Gorolwg – Poblogaeth Grŵp Blaenoriaeth yn y Ddalfa ac yn y Gymuned yng Nghymru

	Perygl Uchel / Uchel iawn o Niwed - % o droseddwy'r fel y'u haseswyd gan OASys	Nifer y Troseddwy'r Cyson a Throseddwy'r Eraill â Blaenoriaeth (PPO)	Nifer y Carcharorion â Garcharwyd er Diogelu'r Cyhoedd (IPP)	Nifer y Menywod	Nifer y troseddwy'r 18-20 oed yn y ddalfa	Nifer y troseddwy'r sy'n oedolion sy'n bwrw dedfryd <12 mis yn y ddalfa
Baich achosion y gwasanaeth prawf						
Dyfed-Powys	8.2	59	30	230		
Gwent	6.6	66	44	298		
Gogledd Cymru	10.5	65	53	392		
De Cymru	11.5	238	200	1,010		
Cyfanswm yn y gymuned	9.7	428	327	1,930		
Yn y ddalfa						
Carchar Caerdydd	21.6	54	18		0	118
Carchar Parc	2.3	72	46		455	98
Carchar Abertawe	17.2	27	6		0	50
Carchar Brynbuga/Prescoed	8.1	1	75		0	18
Cyfanswm yn y ddalfa	11.7	154	150		455	284

Troseddwy'r Perygl Uchel / Uchel iawn o Niwed

- Yn y gymuned, aseswyd bod 9.7% o droseddwy'r ar gyfartaledd a oruchwyli'r gan y gwasanaeth prawf yn cyflwyno perygl uchel neu uchel iawn o niwed. Mae'r tabl isod yn dangos y dadansoddiad yn ôl pob categori perygl.

	Isel	Canolig	Uchel	Uchel iawn
% o droseddwy'r ym mhob band perygl o niwed				
Dyfed-Powys	46	46	8	<1
Gwent	41	53	7	<1
Gogledd Cymru	24	66	10	<1
De Cymru	35	54	11	<1
Cymru Gyfan	36	55	9	<1

- Yn y ddalfa, aseswyd bod 11.7% o droseddwyr ar gyfartaledd yn cyflwyno perygl uchel neu uchel iawn o niwed yn y gymuned. Dengys y tabl isod y dadansoddiad yn ôl pob categori perygl.

	Isel	Canolig	Uchel	Uchel iawn
	% o droseddwyr ym mhob band perygl o niwed			
Carchar Caerdydd	14.2	64	21	1
Carchar Parc	15	83	2	<1
Carchar Abertawe	8	75	16	1
Carchar Brynbuga-Prescoed	23	69	7	1
Cymru Gyfan	14	74	11	<1

Anghenion troseddwr sy'n cyflwyno perygl uchel o niwed, sy'n achosi iddynt droseddu

		Llety	Addysg, Hyfforddiant a Chyflogaeth	Rheoli Ariannol	Perthnasoedd	Ffordd o Fyw a Chymdeithion	Camddefnyddio Cyffuriau	Camddefnyddio Alcohol	Lles Emosiynol	Meddwl ac Ymddygiad	Agweddau
		%									
Yn y Gymuned	Perygl Uchel o Niwed	67.7	68.9	30.9	72.3	75.2	38.5	61.1	60.6	89.2	68.3
	Perygl Uchel iawn o Niwed	85.0	76.7	31.7	78.3	91.7	36.7	43.3	78.3	91.7	88.3
Yn y Ddalfa	Perygl Uchel o Niwed	65.6	66.0	28.6	57.7	75.6	34.9	43.3	48.7	80.5	64.8
	Perygl Uchel iawn o Niwed	81.9	76.9	28.6	70.6	89.9	33.2	39.9	68.9	94.1	87.4

- Mae troseddwr yr aseswyd eu bod yn cyflwyno perygl uchel neu uchel iawn o niwed yn cael eu nodi'n gyffredinol gyda meysydd 'meddwl ac ymddygiad' a 'ffordd o fyw a chymdeithion' fel meysydd angen. Adlewyrchir hyn ar draws y carchardai a'r gwasanaeth prawf.

Troseddwy'r a Garcharwyd er Diogelu'r Cyhoedd (IPP)**Poblogaeth y carcharorion IPP yng Nghymru** (taenlen IPP y Tim Cefnogi Newid Busnes, Awst 2009)

Ardal/Ymddiriedolaeth Prawf	Carchar Caerdydd	Carchar Parc	Carchar Prescoed	Ysbyty Seiciatrig	Carchar Abertawe	Carchar Brynbuga	Cyfanswm
Dyfed-Powys	0	4	2	0	2	5	13
Gwent	2	15	1	0	0	6	24
Gogledd Cymru	0	0	0	0	0	0	0
De Cymru	17	26	2	4	6	26	81
Gogledd-orllewin Lloegr	0	3	0	0	0	1	4
Gorllewin Canolbarth Lloegr	0	1	0	0	0	0	1
Dwyrain Canolbarth Lloegr	0	1	0	0	0	2	3
Dwyrain Lloegr	0	1	0	0	0	0	1
Llundain	0	3	0	0	0	1	4
De-orllewin Lloegr	0	1	0	0	0	9	10
De-ddwyrain Lloegr	0	2	0	0	0	5	7
Cyfanswm	19	57	5	4	8	55	148

- Ym mis Awst 2009, roedd 148 o garcharorion IPP yn y ddalfa yng Nghymru, ac 80% ohonynt yn cael eu goruchwyllo gan Ymddiriedolaeth Prawf Cymru. Mae mwyafrif y carcharorion IPP yn cael eu cadw yng Ngharchardai Brynbuga a Pharc.

Poblogaeth y carcharorion IPP o Gymru (taenlen IPP y Tîm Cefnogi Newid Busnes, Awst 2009)

Ardal	Ymddiriedolaeth / Ardal Prawf sy'n Goruchwyllo				Cyfanswm
	Dyfed-Powys	Gwent	Gogledd Cymru	De Cymru	
Dwyrain Canolbarth Lloegr	2	0	4	13	19
Dwyrain Lloegr	0	1	0	0	1
Gwarchodaeth Uchel	3	2	0	3	8
Llundain	1	0	0	1	2
Gogledd-orllewin Lloegr	5	2	34	5	46
De-ddwyrain Lloegr	0	6	5	7	18
De-orllewin Lloegr	5	8	1	58	72
Cymru	13	24	0	81	118
Gorllewin Canolbarth Lloegr	3	4	4	16	27
Swydd Efrog a Glannau Humber	0	0	0	0	0
Cyfanswm	32	47	48	184	311

- Ym mis Awst 2009, roedd y gwasanaeth prawf yng Nghymru'n goruchwyllo 311 o garcharorion IPP ar draws pob un o 10 rhanbarth y Cyfarwyddwr Rheoli Troseddwyr (DOM) i gyd ac eithrio Swydd Efrog a Glannau Humber. Er bod mwyafrif y carcharorion IPP o Ddyfed-Powys, Gwent a De Cymru'n cael eu cadw mewn carchardai yng Nghymru, roedd mwyafrif y rhai o Ogledd Cymru'n cael eu cadw yng Ngogledd-orllewin Lloegr.

Anghenion carcharorion IPP sy'n achosi iddynt droseddu (data Cymru a Lloegr)

	Llety	Addysg, Hyfforddiant a Chyflogaeth	Rheoli Ariannol	Perthnasoedd	Ffordd o Fyw a Chymdeithion	Camddefnyddio Cyffuriau	Camddefnyddio Alcohol	Lles Emosiynol	Meddwl ac Ymddygiad	Agweddau
Asesiad anghenion IPP	63.0	68.6	31.8	59.4	75.9	41.4	49.3	49.9	78.1	59.0

- Y tri maes angen mwyaf cyffredin i garcharorion IPP yw 'meddwl ac ymddygiad', 'ffordd o fyw a chymdeithion' ac 'addysg, hyfforddiant a chyflogaeth'.
- Mae gan 41.6% o garcharorion IPP berygl uchel o ailgollfarnu yn seiliedig ar eu sgoriau OASys (o'u cymharu â 28% o boblogaeth y troseddwyr cyffredinol).
- Mae 71.6% o garcharorion IPP yn cyflwyno perygl 'uchel' o niwed yn y gymuned (o'u cymharu â 14% o'r boblogaeth gyffredinol).

Troseddwyf Cyson a Throseddwyf Eraill â Blaenoriaeth (PPO)
Baich achosion PPO y gwasanaeth prawf - Ionawr 2010 (Data o PMU Hub)

		Dyfed-Powys	Gwent	Gogledd Cymru	De Cymru	Cyfanswm
Cyfanswm y PPO		59	66	65	238	428
Rhyw	Gwryw	57	65	62	232	416
	Benyw	2	1	3	6	12
Math o Orchymyn	Carcharu mewn YOI¹⁰ (<12mis)	4	2	4	7	17
	Carchar oedolion (>12mis)	23	28	35	128	214
	Carcharu mewn YOI (>12mis)	10	12	8	38	68
	CO¹¹	7	14	10	39	70
	SSO¹²	9	7	7	16	39
	Dedfryd estynedig (<10 mlynedd)¹³	5	2	1	3	11
	Diogelw'r Cyhoedd (>10 mlynedd)¹⁴	1	1	0	4	6
	Cyn y Ddeddf Cyfiawnder Troseddol (CJA) (2003)	0	0	0	3	3

- Ym mis Ionawr 2010, roedd 428 o droseddwyf PPO wedi'u cofnodi ar faich achosion prawf yng Nghymru; cynnydd o chwech ers mis Mawrth 2009. Mae 50% o droseddwyf PPO yn cael eu goruchwylio yn Ne Cymru.
- Gwrywod yw 97% o droseddwyf PPO.
- Mae 25% o'r droseddwyf PPO sy'n cael eu goruchwylio gan wasanaeth prawf Cymru'n bwrw dedfryd gymunedol (gostyngiad o'r 32% ym mis Mawrth 2009). O weddill y droseddwyf sy'n bwrw dedfrydau o garchar, mae 67% yn bwrw dedfryd o garchar i oedolion am fwy na 12 mis (cynnydd o'r 63% ym mis Mawrth 2009).

Ardal	Nifer	%	Nifer	Cyfnod Siwrnai PPO
-------	-------	---	-------	--------------------

¹⁰ Sefydliad Troseddwyf Ifanc (YOI)

¹¹ Gorchymyn Cymunedol (CO)

¹² Gorchymyn Dedfryd Ohiriedig (SSO)

¹³ Am droseddau rhyw a threisgar

¹⁴ Am droseddau rhyw a threisgar

	y PPOs	gwrywod	uchaf o achosion	%			
				O dan oruchwyliaeth weithgar yn y gymuned	Dan 12 mis yn y ddalfa	Dros 12 mis yn y ddalfa	Remand
Cymru Gyfan	641	97	21-25	31	9	30	7
Dyfed-Powys	84	98	21-25	30	9	20	11
Sir Gaerfyrddin	35	97	21-25	26	0	2	3
Ceredigion	12	92	21-25	40	0	0	30
Sir Benfro	24	100	21-25	13	13	29	8
Powys	13	100	18-20	58	8	17	0
Gwent	91	99	21-25	48	0	24	5
Blaenau Gwent	44	100	21-25	Dim data ar gael			
Sir Fynwy	30	100	21-25	48	0	24	5
Casnewydd	17	94	26-30	Dim data ar gael			
Gogledd Cymru	126	95	21-25	36	14	27	0
Conwy	32	91	21-25	32	32	14	0
Sir y Fflint	29	94	36-40	31	0	46	0
Gwynedd	28	100	21-25	29	5	33	0
Wrecsam	37	97	31-35	52	10	24	0
De Cymru	340	97	21-25	24	7	40	12
Pen-y-bont ar Ogwr	36	95	26-30	28	6	28	8
Caerdydd	115	99	21-25	Dim data ar gael			
Merthyr Tudful	23	100	21-25	Dim data ar gael			
Castell-nedd a Phort Talbot	25	94	18-20	28	8	52	0
Rhondda Cynon Taf	45	93	18-20	16	16	56	9
Abertawe	48	98	21-25	23	0	33	15
Bro Morgannwg	28	100	21-25	32	0	48	8

- Ym mis Mehefin 2009, nodwyd bod 641 o unigolion yn droseddwr PPO ledled Cymru. Mae 31% o dan oruchwyliaeth weithgar yn y gymuned, a 30% pellach yn y ddalfa yn bwrw dedfryd o fwy na 12 mis.

Anghenion Troseddwr Cyson a Throseddwr Eraill â Blaenoriaeth (PPO) yng Nghymru, sy'n achosi iddynt droseddu (Aseidiadau OASys prawf 2008/09)

	Llety	Addysg, Hyfforddiant a Chyflogaeth	Rheoli Ariannol	Perthnasoedd	Ffordd o Fyw a Chymdeithion	Camddefnyddio Cyffuriau	Camddefnyddio Alcohol	Lies Emosiynol	Meddwl ac Ymddygiad	Agweddau
	%									
PPO	69	93	64	68	88	66	57	51	92	78
Eraill	38	57	25	46	43	28	51	47	61	34

Troseddwr Benyw**Troseddwr benyw o Gymru yn y Ddalfa yn Lloegr – Mai 2009** (Data o CUBE)

Statws	% o fenywod yn y ddalfa
Remand	4
Prawf	8
Wedi'u Collfarnu / Heb eu Dedfrydu	8
Wedi'u Dedfrydu	80

- Ym mis Mai 2009, roedd 195 o fenywod o Gymru yn y ddalfa yn Lloegr. O'r rhain, roedd 20% heb eu dedfrydu.

Hyd dedfryd troseddwr benyw o Gymru – Mai 2009 (Data o CUBE)

Hyd y Ddedfryd	% o fenywod
Llai na 6 mis	14.7
6 mis – llai na 12 mis	12.8
12 mis	3.8
Mwy na 12 mis i lai na 4 blynedd	39.1
4 blynedd a rhagor	29.4

- O'r troseddwr benyw a ddedfrydwyd yn y ddalfa, mae 27.5% yn bwrw dedfryd o lai na 12 mis.

Proffil Perygl o Niwed a Pherygl o Ailgollfarn i droseddwyr benyw o Gymru yn y ddalfa (Data o asesiadau OASys 2007/08)

	Proffil Perygl o Niwed			Proffil Perygl o Ailgollfarn		
	Isel	Canolig	Uchel/ Uchel lawn	Sgôr Gymedrig OASys	Sgôr Gymedrig OGRS	Nifer cyfartalog yr anghenion a nodwyd yn OASys
	%			%		
Menywod yn y ddalfa o Gymru	35	54	12	77	54	5.4
Troseddwyr benyw yn y Ddalfa (Cymru a Lloegr)	59	33	8	58	44	4.0

- Asesir bod mwyafrif y menywod (54%) yn y ddalfa yn cyflwyno perygl canolig o niwed; mae hyn uwchlaw cyfartaledd Cymru a Lloegr.
- Mae gan y menywod o Gymru gyfartaledd o 5.4 angen o'u cymharu â chyfartaledd Cymru a Lloegr o 4.0.
- Dylid nodi bod y data ar gyfer Cymru'n seiliedig ar sampl bach o asesiadau.

Proffil anghenion troseddwyr benyw o Gymru, sy'n achosi iddynt droseddu

	Llety	Addysg, Hyfforddiant a Chwffloaeth	Rheoli Ariannol	Perthnasoedd	Ffordd o Fyw a Chymdeithion	Camddefnyddio Cyffuriau	Camddefnyddio Alcohol	Lles Emosiynol	Meddwl ac Ymddygiad	Agweddau
	%									
Troseddwyr benyw o Gymru yn y Ddalfa	58	65	37	68	60	43	41	70	61	39
Troseddwyr benyw yn y Gymuned (Cymru)	40	63	32	64	39	28	42	71	51	27

- Mae angen 'llety' ar gyfran fwy o droseddwyr benyw yn y ddalfa na'r rheini yn y gymuned. Mae materion ynghylch adrannau OASys 'camddefnyddio cyffuriau' a 'ffordd o fyw a chymdeithion' hefyd yn fwy cyffredin.

Troseddwy'r Ifanc yn y ddalfa yng Nghymru

- Ar 18 Chwefror 2010¹⁵, roedd 455 o Droseddwy'r Ifanc yn y ddalfa yng Nghymru. Roeddent i gyd yng Ngharchar Parc.

	Llety	Addysg, Hyfforddiant a Chyflogaeth	Rheoli Ariannol	Perthnasoedd	Ffordd o Fyw a Chymdeithion	Camddefnyddio Cyffuriau	Camddefnyddio Alcohol	Lles Emosiynol	Meddwl ac Ymddygiad	Agweddau
	%									
Troseddwy'r Ifanc (18-20) yn y ddalfa yng Nghymru	36.6	<u>71.7</u>	44.5	39.3	<u>66.2</u>	42.1	<u>62.1</u>	36.6	<u>74.8</u>	42.4
Cymru Gyfan (yn y ddalfa)	45.8	63.2	39.5	44.2	62.2	47.3	50.8	37.9	69.6	42.6

- Ar gyfer Troseddwy'r Ifanc yng Nghymru, dyma'r meysydd angen mwyaf a nodwyd:
 - Meddwl ac Ymddygiad
 - Addysg, Hyfforddiant a Chyflogaeth
 - Ffordd o Fyw a Chymdeithion
 - Camddefnyddio Alcohol

¹⁵ Data wedi dod o'r data datgloi dyddiol a gyflenwyd gan bob carchar.

Troseddwy'r yn y ddalfa yng Nghymru sy'n bwrw dedfryd o lai na 12 mis

(Data o 'Population in Custody', gwefan MoJ)

Carchar	% o droseddwy'r yn y ddalfa yng Nghymru sy'n bwrw dedfryd o lai na 12 mis
Carchar Caerdydd	14.4
Carchar Parc	18.9
Carchar Abertawe	12.5
Carchar Brynbuga/Prescoed	4.2
Cymru Gyfan	14.4

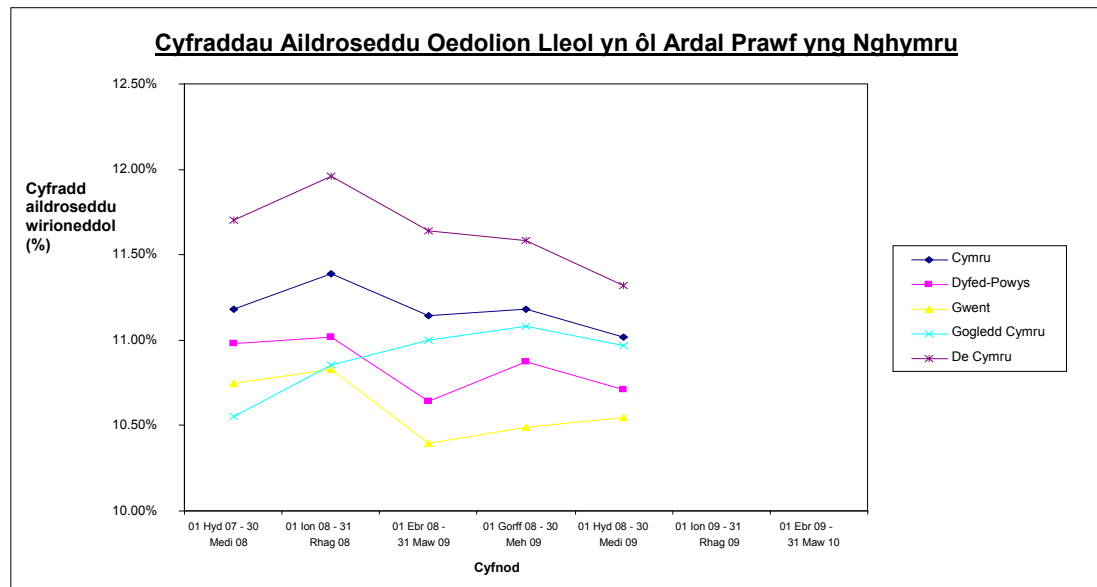
- Mae tua 400 o droseddwy'r yn y ddalfa yng Nghymru sy'n bwrw dedfryd o lai na 12 mis. Mae'r gyfran uchaf yn cael ei chadw ar hyn o bryd yng Ngharchar Parc.

Cyfraddau Aildroseddau Oedolion Lleol i Gymru (Hydref 2008 – Medi 2009)

(Data wedi dod o ystadegau swyddogol, gwefan MoJ)

Ardal Ddaeryddol	Maint baich achosion	Nifer yr aildroseddwyr	Cyfradd wirioneddol	Cyfradd a ragwelwyd	% o Wahaniaeth	Arwyddocâd ystadegol	Nifer yr aildroseddau fesul 100 o droseddwyr
Cymru Gyfan	43153	4758	11.03	11.07	-0.41%	Dim gwahaniaeth arwyddocaol	20.44
Dyfed-Powys	4743	508	10.71	10.74	-0.25%	Dim gwahaniaeth arwyddocaol	10.74
Gwent	8439	890	10.55	11.14	-5.36%	Dim gwahaniaeth arwyddocaol	11.14
Gogledd Cymru	9321	1022	10.96	10.57	3.69%	Dim gwahaniaeth arwyddocaol	10.57
De Cymru	20650	2338	11.32	11.34	-0.19%	Dim gwahaniaeth arwyddocaol	11.34
Ynys Môn	777	74	9.52	11.08	-14.03%	Dim gwahaniaeth arwyddocaol	19.69
Gwynedd	1545	181	11.72	11.05	6.01%	Dim gwahaniaeth arwyddocaol	23.95
Conwy	1333	132	9.90	10.25	-3.37%	Dim gwahaniaeth arwyddocaol	17.55
Sir Ddinbych	1238	141	11.39	10.59	7.59%	Dim gwahaniaeth arwyddocaol	22.13
Sir y Fflint	1833	164	8.95	9.15	-2.18%	Dim gwahaniaeth arwyddocaol	16.26
Wrecsam	2499	317	12.69	11.44	10.90%	Dim gwahaniaeth arwyddocaol	21.89
Powys	1089	118	10.84	10.96	-1.15%	Dim gwahaniaeth arwyddocaol	19.19
Ceredigion	634	54	8.52	9.62	-11.48%	Dim gwahaniaeth arwyddocaol	12.46
Sir Benfro	1146	132	11.52	10.71	7.58%	Dim gwahaniaeth arwyddocaol	24.35
Sir Gaerfyrddin	1929	217	11.25	11.23	0.21%	Dim gwahaniaeth arwyddocaol	19.28
Abertawe	3986	510	12.79	11.96	6.94%	Dim gwahaniaeth arwyddocaol	25.14
Castell-nedd Port	1924	194	10.08	9.49	6.22%	Dim gwahaniaeth arwyddocaol	20.22
Pen-y-bont ar Ogwr	1894	204	10.77	10.22	5.36%	Dim gwahaniaeth arwyddocaol	19.48
Bro Morgannwg	1689	206	12.20	11.48	6.27%	Dim gwahaniaeth arwyddocaol	21.14
Rhondda Cynon Taf	3942	370	9.39	9.89	-5.09%	Dim gwahaniaeth arwyddocaol	17.28
Merthyr Tudful	1217	147	12.08	12.01	0.55%	Dim gwahaniaeth arwyddocaol	23.25
Caerffili	2561	201	7.85	10.05	-21.91%	Is nag y rhagwelwyd	15.46
Blaenau Gwent	1112	96	8.63	10.15	-14.97%	Dim gwahaniaeth arwyddocaol	15.38
Torfaen	1194	117	9.80	10.55	-7.15%	Dim gwahaniaeth arwyddocaol	20.18
Sir Fynwy	666	71	10.66	10.75	-0.79%	Dim gwahaniaeth arwyddocaol	17.27
Casnewydd	2835	399	14.07	12.92	8.91%	Dim gwahaniaeth arwyddocaol	26.00
Caerdydd	5941	696	11.72	12.59	-6.96%	Dim gwahaniaeth arwyddocaol	20.72

- Aildroseddodd 11% o droseddwy a oruchwyliwyd yn y gymuned gan y gwasanaeth prawf yng Nghymru ymhen cyfnod tri mis dilynol. Mae hyn yn unol â'r gyfradd ddisgwyliedig o ystyried nodweddion poblogaeth y troseddwy yng Nghymru. Mae troseddwy yng Nghymru'n cyflawni 20 o droseddau ar gyfartaledd i bob 100 o droseddwy. Mae aildroseddu yn ardal awdurdod lleol Caerffili yn is na'r disgwyl, gydag ardaloedd eraill yn unol â'r disgwyliadau.
- Dengys y graff isod y duedd yn y gyfradd aildroseddu wirioneddol dros bum carfan yr adroddwyd amdanynt. Mae pob ardal yn perfformio yn unol â'r disgwyliadau ar hyn o bryd (h.y. nid oes gwahaniaeth arwyddocaol o gwbl rhwng y cyfraddau aildroseddu gwirioneddol a'r rhai a ragwelwyd).



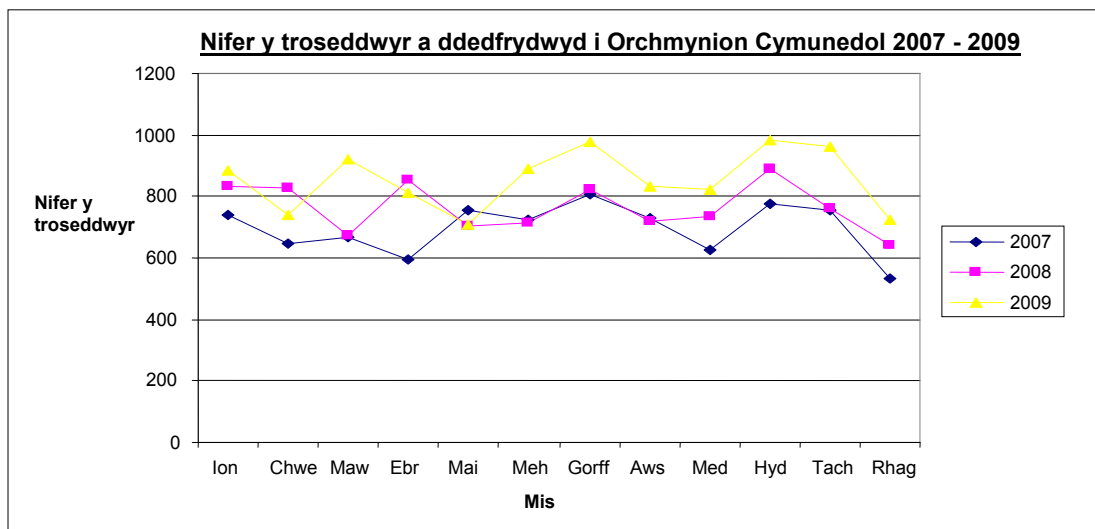
Data Dedfrydu'r Llysoedd – Cymru 2007-2009

(Data o Ganolfan Perfformiad NOMS)

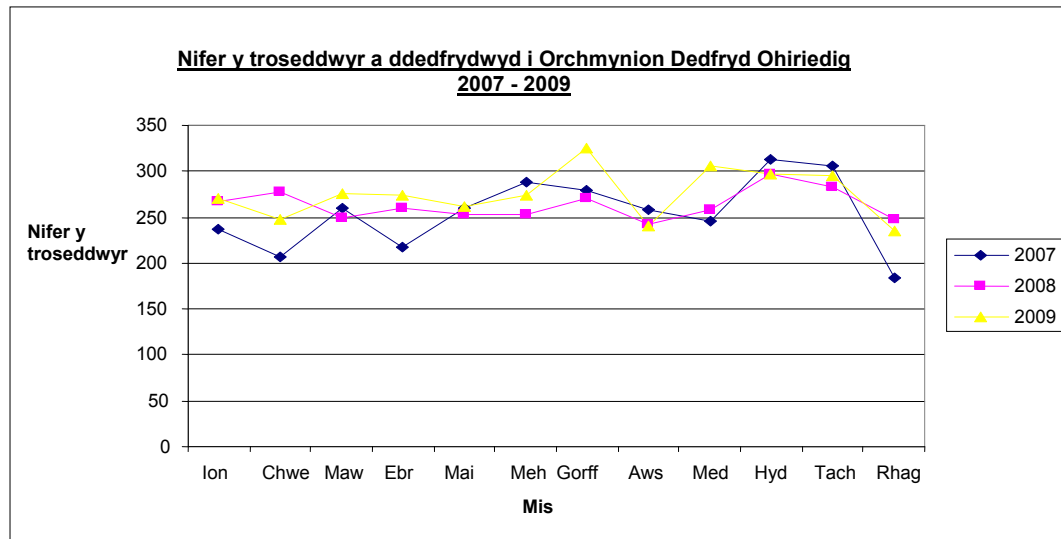
- Aeth 38,375 o unigolion drwy'r llysoedd yng Nghymru yn ystod 2009. O'r rhain, cafodd 53.1% warediad o dan gyfrifoldeb naill ai'r gwasanaeth carchardai neu'r gwasanaeth prawf.
- Dengys y tabl isod nifer y troseddwy'r a gafodd orchymyn cymunedol, gorchymyn dedfryd ohiriedig a charchar ar unwaith rhwng 2007 a 2009.

Blwyddyn	Cyfanswm	Gwarediad yn y gymuned neu'r ddalfa	% o'r baich achosion cyfan	Nifer yn cael Gorchymyn Cymunedol (CO)	Nifer yn cael Gorchymyn Dedfryd Ohiriedig (SSO)	Nifer yn cael dedfryd o garchar	
						< 12 mis	>12 mis
2007	35,348	17,570	49.7	8,369	3,053	4,712	1,383
2008	37,747	19,450	51.5	9,175	3,156	5,441	1,600
2009	38,375	20,363	53.1	10,265	3,304	4,884	1,724

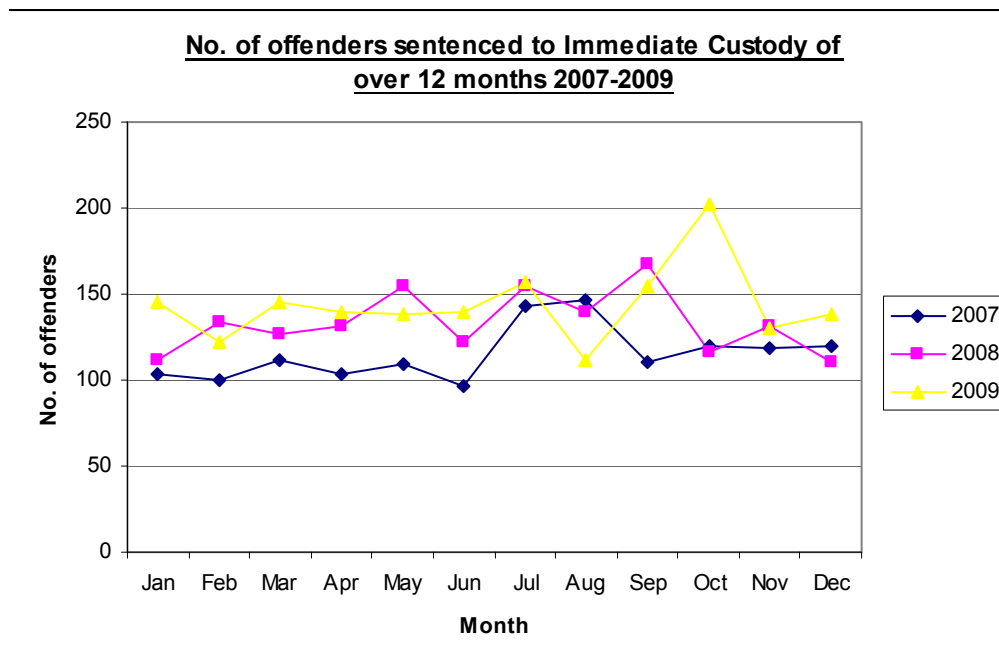
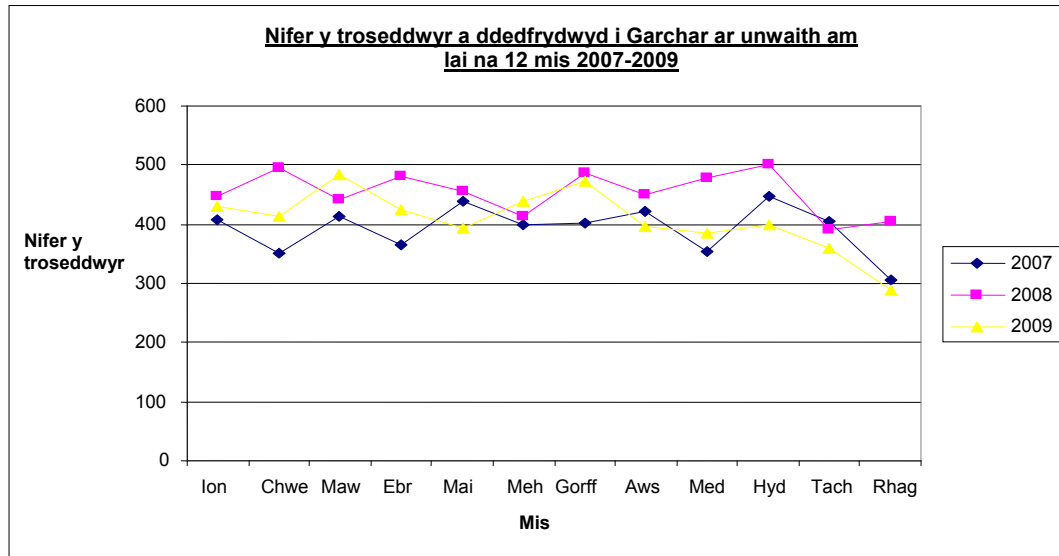
- Cynyddodd nifer y gorchymynion cymunedol a roddwyd ychydig rhwng 2007 a 2009. Adlewyrchir hyn mewn cynnydd cyfartalog misol o 697 yn 2007 i 855 yn 2009.



- Cynyddodd nifer y gorchmynion dedfryd ohiriedig hefyd rhwng 2007 a 2009 o gyfartaledd misol o 254 yn 2007 i 275 yn 2009.



- Anfonwyd tua 6,600 o droseddwyd yn syth i'r carchar o'r llysoedd yn 2009, sef cynnydd o 600 ers 2007.
- Fel y gellir ei weld o'r ddau graff isod, mae mwyafrif y troseddwyd a anfonwyd yn syth i'r carchar yn cael eu dedfryd i gyfnodau llai na 12 mis.
- Er bod nifer y troseddwyd a ddedfrydwyd i lai na 12 mis yng Nghymru wedi gostwng, mae nifer y troseddwyd sydd wedi cael dedfrydau o fwy na 12 mis fel petai'n cynyddu; o 1,383 yn 2007 i 1,724 yn 2009.



Atodiad E: Asesiad o Effaith ar Gydraddoldeb (EIA)

Mae'r broses Asesu Effaith ar Gydraddoldeb yn nodi unrhyw wahaniaethu posibl neu effeithiau andwyol posibl ar gydraddoldeb a allai godi o'n prosesau a'n blaenoriaethau comisiynu.

Cefndir

Bwriad y Cynllun Comisiynu yw rhoi gwybod i'n darparwyr, ein rhanddeiliaid a'r gymuned ehangach am ein blaenoriaethau a'n hyrwmymudiadau. Mae hefyd yn disgrifio sut bwriadwn ddatblygu'r system gomisiynu ymhellach yng Nghymru. Mae'r blaenoriaethau a nodir yn y ddogfen yn seiliedig ar asesiad o risg troseddwr ac anghenion sy'n achosi troseddu yng Nghymru.

Fe'i datblygwyd i gefnogi polisiâu a strategaethau cenedlaethol a rhai Llywodraeth Cynulliad Cymru. Mae'n disgrifio'n benodol sut byddwn yn cyflenwi mewn perthynas â Chynllun Gweithredu Lleihau Aildroseddu (RRAP) Cymru Gyfan sy'n sail i Strategaeth Lleihau Aildroseddu Cymru 'Cydgysylltu yng Nghymru'.

Methodoleg

Dim ond pan fydd cyfle cyfartal ac amrywiaeth wedi'u hintegreiddio ym mhob agwedd ar y busnes y cyflawnir amgylchedd cwbl gynhwysol. Mae ein Hasesiad o Effaith y Cynllun Comisiynu a Busnes ar Gydraddoldeb wedi defnyddio'r data monitro cydraddoldeb canlynol: hil; crefydd/ cred a diffyg cred; anabled; rhyw; cyfeiriadedd rhywiol; oedran; a'r iaith Gymraeg.

Mae ein hasesiad wedi dadansoddi data demograffig troseddwr ac ystadegau eraill, gan gynnwys cwynion am wahaniaethu wrth gyflenwi gwasanaeth. Rydym wedi ystyried canfyddiadau ymchwil ac adroddiadau diweddar. Rydym hefyd wedi ystyried canfyddiadau adroddiadau archwilio ac arolygu diweddar mewn perthynas â gweithredu a chyflenwi gwasanaethau cyfiawnder troseddol.

Ystyriwyd hefyd adborth ymgynghori ar Gynllun Comisiynu a Busnes NOMS Cymru.

Ymgynghori a Chynnwys

Mae NOMS Cymru wedi cynnal ymgynghoriad wrth ddatblygu'r Cynllun Comisiynu a Busnes. Mae Bwrdd y Strategaeth Lleihau Aildroseddu a gweithgorau perthnasol yn cynnwys rhanddeiliaid allweddol sy'n cynrychioli partneriaid/deiliaid polisi a darparwyr gwasanaeth o'r sectorau cyhoeddus, preifat, gwirfoddol, cymunedol a menter gymdeithasol. Maent wedi cyfrannu at ddatblygu diffiniadau gwasanaeth ac wedi cefnogi blaenoriaethu'r cynllun gweithredu mewn fframwaith cydraddoldeb ac amrywiaeth. Ystyrir hwn wrth ddatblygu'r Cynllun Comisiynu a Busnes ac mae adborth wedi'i ystyried yn ychwanegol wrth gynnal yr Asesiad hwn o Effaith ar Gydraddoldeb.

Asesu a dadansoddi

Mae canfyddiadau allweddol yr ymarfer ymgynghori a dadansoddi data wedi'u hadlewyrchu yn y Cynllun Comisiynu a Busnes.

Dyma'r effeithiau cadarnhaol:

Rhyw – Mewn ymateb i adroddiad y Farwnes Corston, mae NOMS Cymru wedi datblygu Gwasanaeth Turnaround i Fenywod sy'n darparu amrywiaeth o wasanaethau yn y gymuned sy'n mynd i'r afael ag anghenion a risgiau unigol troseddwy'r benyw a menywod mewn perygl o droseddu yng Nghymru. Cyflenwir y ddarpariaeth hon gan ddau sefydliad o'r sector gwirfoddol, cymunedol a menter gymdeithasol a bydd ar gael ledled Cymru yn y pen draw o ganlyniad i gyllid ychwanegol. Mae NOMS Cymru bellach yn datblygu cynigion i ddarparu llety â chymorth mewn pedwar man ledled Cymru er mwyn dargyfeirio menywod addas i ffwrdd o gyfnod byr yn y ddalfa, lleihau eu perygl o aildroseddu a'u helpu i adsefydlu'n well ar ôl cyfnod yn y ddalfa.

Amrywiaeth ac Anabledd - Mae gwaith i weithredu'r ymrwymadau yng Nghynlluniau Cydraddoldeb Hiliol (2005) ac Anabledd y Swyddfa Gartref yn parhau i fynd rhagddo drwy ddarparwyr arweiniol. Mae darparwyr, drwy'r Contractau a'r Cytundebau Lefel Gwasanaeth, wedi adrodd am gynnydd. Drwy'r broses hon mae angen i ddarparwyr arddangos o hyd sut maent yn cydymffurfio ag arfer gorau a deddfwriaeth cydraddoldeb.

Yr Iaith Gymraeg – Mae NOMS Cymru'n arwain y gwaith o ddatblygu Cynllun Iaith Gymraeg NOMS, a fydd yn sicrhau bod troseddwy'r sy'n siarad Gymraeg mewn carchardai yng Nghymru a Lloegr yn gallu cael gwasanaethau yn Gymraeg. Bydd hyn yn dibynnu ar yr angen ym mhob carchar. Mae NOMS Cymru wedi cymryd y camau yn ei Gynllun Iaith Gymraeg ei hun a bydd yn parhau i wneud hynny.

Oedran – Troseddwy'r gwryw 18-20 oed yn y ddalfa yw un o grwpiau blaenoriaeth comisiynu NOMS Cymru ers nodi bod ganddynt anghenion sy'n achosi troseddu sy'n fwy amrywiol a chyffredin i fynd i'r afael â hwy, yn arbennig addysg, hyfforddiant a chyflogaeth; ffordd o fyw a chymdeithion; meddwl ac ymddygiad ac agweddau.

Crefydd/Cred - Un o rolau Cydlynnydd PREVENT NOMS Cymru yw sefydlu cysylltiadau a rhwydweithiau cefnogi i staff NOMS er mwyn sicrhau y gellir cyflenwi gwasanaeth cyson a phroffesiynol i'r troseddwy'r Mwslimaidd hynny a allai fod yn agored i orfodaeth ac ymwneud â'r rheini a allai fod â chymhellion eithafwyr. Gwnaethpwyd cysylltiadau agos â Chyngor Mwslimiaid Cymru ac ISSAW yn enwedig drwy gyllid grant prosiect Ffydd yn y Dyfodol sy'n anelu at gefnogi ac adsefydlu carcharorion Mwslimaidd agored i niwed yn y gymuned pan gânt eu rhyddhau. Mae Cydlynnydd PREVENT hefyd yn gweithio ochr yn ochr â Thîm Troseddu Swyddfa Gartref LICC i sicrhau bod Unedau Cyflenwi Lleol Prawf yn ymgymryd yn briodol â Strategaethau Cydlyniant Cymunedol ledled Cymru.

Argymhellion

:

Dyma ein hargymhellion yn seiliedig ar ganfyddiadau allweddol yr Asesiad hwn o Effaith ar Gydraddoldeb:

1. Ehangu gwasanaethau i droseddwyr benyw drwy gynyddu nifer y menywod sy'n ymgysylltu â Gwasanaeth Turnaround i Fenywod o bob rhan o Gymru;
2. Defnyddio dadansoddiad data diweddar i wella'r ddarpariaeth gwasanaeth yn fesuradwy i droseddwyr BME yn y ddalfa ac yn y gymuned;
3. Defnyddio dadansoddiad data diweddar i wella'r ddarpariaeth gwasanaeth yn fesuradwy i Oedolion Ifanc sy'n Droseddwyr;
4. Casglu a dadansoddi'r data sydd ar gael i lywio darpariaeth gwasanaeth yn y dyfodol i droseddwyr hŷn yn y ddalfa ac yn y gymuned;
5. Sefydlu perthynas waith effeithiol â'r Comisiwn Cydraddoldeb a Hawliau Dynol;
6. Sefydlu perthynas waith effeithiol ag arweinwyr polisi NOMS yn Lloegr i sicrhau bod yr ymagwedd at amrywiaeth a chydraddoldeb yn llawn adlewyrchu gweithgarwch yng Nghymru;
7. Cynnal dadansoddiad pellach o ddata i ddeall tueddiadau a phatrymau ar draws grwpiau amrywiol yng nghyd-destun cyflenwi gwasanaethau'n rhanbarthol ac yn lleol;
8. Datblygu darparwyr gwasanaeth newydd i sicrhau y cyflenwir ein hymrwymadau cydraddoldeb ac amrywiaeth;
9. Sicrhau bod Asesiad o Effaith ar Gydraddoldeb yn broses â'i gwreiddiau ym mhob cam o ddatblygu gwasanaeth.

Nid oes digon o dystiolaeth/dadansoddiad ar anabledd na chyfeiriadedd rhywiol sy'n golygu ei bod yn anodd asesu pa wasanaethau y mae angen eu comisiynu, neu ymagweddau y gellid fod angen eu cymryd i sicrhau'n ddigon da fod y ddarpariaeth yn gyfartal.

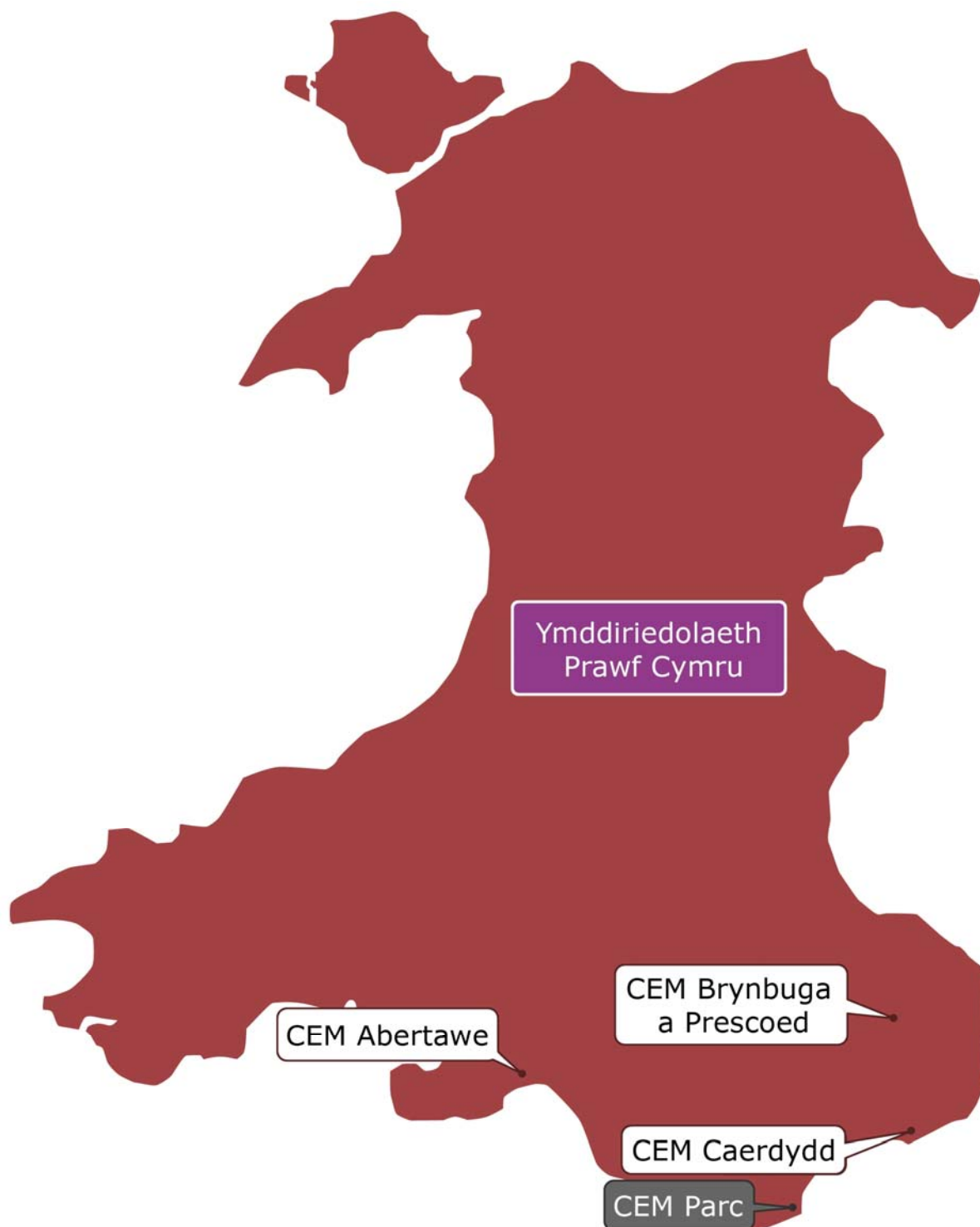
Atodiad F: Rhestr Termau gyda diffiniadau safonol

AC	Canolfan Fynychu
Angen sy'n	Yr anghenion a'r blaenoriaethau, fel y'u nodir gan broses
Achosi Troseddu	y System Asesu Troseddwy
Ardal Gydyfeirio	Mae'r Ardal Gydyfeirio'n cynnwys 15 Awdurdod Lleol Ynys Môn, Conwy, Sir Ddinbych, Gwynedd, Ceredigion, Sir Benfro, Sir Gaerfyrddin, Abertawe, Castell-nedd Port Talbot, Pen-y-bont ar Ogwr, Rhondda Cynon Taf, Merthyr Tudful, Blaenau Gwent, Caerffili a Thorfaen.
BME	Pobl Dduon a Lleiafrifoedd Ethnig
CAB	Canolfan Cyngor ar Bopeth
CARAT	Cwnsela, Asesu, Atgyfeirio, Cyngori a Gofal drwy'r Broses
CJA	Deddf Cyfiawnder Troseddol
CJS	Y System Cyfiawnder Troseddol, y term generig sy'n gysylltiedig â'r cyrff statudol hynny sy'n ymdrin â chyfiawnder troseddol e.e. yr Heddlu, Carchardai, Gwasanaeth Prawf, Gwasanaeth Erllyn y Goron, Bwrdd Cyfiawnder Ieuencid, Gwasanaeth y Llysoedd, Cymorth i Ddiodefwyr a Thystion ac eraill.
Comisiynydd	Mae'r Comisiynydd yn penderfynu pa wasanaethau sydd eu hangen, yn gosod blaenoriaethau ac yn cytuno i gontractau neu Gytundebau Lefel Gwasanaeth â darparwyr i sicrhau bod y rhain yn cael eu cyflenwi.
Comisiynu	Dadansoddi a chynllunio gofynion sy'n arwain at fanyleb o wasanaethau a set o ganlyniadau cyflenwi sy'n cael eu comisiynu ar lefel y DU, cenedlaethol, Cymru neu leol gan y comisiynydd dynodedig i'w cyflenwi gan ddarparwr gwasanaeth.
COVAID	Rheoli Trais Yfwyr Byrbwyll Dig.

CSP	Partneriaethau Diogelwch Cymunedol yw'r 22 corff yng Nghymru sy'n cynrychioli'r heddlu, y gwasanaeth prawf, awdurdodau lleol, awdurdodau tân a byrddau iechyd lleol. Maent yn gyfwerth â phartneriaethau Lleihau Trosedd ac Anrhefn yn Lloegr.
Cyd-gomisiynu	Dau sefydliad neu ragor yn alinio eu strategaethau comisiynu er mwyn cael canlyniadau a rennir neu gydfuddiannol.
Cydweithio	Dau sefydliad neu ragor yn gweithio gyda'i gilydd i gyflenwi meysydd diddordeb a chanlyniadau gofynnol cydfuddiannol.
Cymuned	Cymuned yw grŵp o bobl, a ddiffinnir yn ôl ardal ddaearyddol, y mae troseddu'n effeithio arnynt ac sy'n gyfiawn ddisgwyl bod yn ddiogel yn y cymunedau hynny wrth weld lefel y troseddu'n gostwng.
Dalfa	Carchardai ac amgylcheddau eraill a warchodir.
DCSF	Yr Adran Plant, Ysgolion a Theuluoedd
DIP	Rhaglen Ymyriadau Cyffuriau fel y'i defnyddir gan Garchardai i gyflenwi triniaethau cyffuriau i'r rheini yn y ddalfa.
DOM	Cyfarwyddwr Rheoli Troseddwy
DRR	Gofyniad Adsefydlu Cyffuriau.
DWP	Yr Adran Gwaith a Phensiynau
EIA	Asesiad o Effaith ar Gydraddoldeb
ESF	Cronfa Strwythurol Ewrop
FSA	Yr Awdurdod Gwasanaethau Ariannol
Gorchmynion Cymunedol	Cyflenwir Gorchmynion Cymunedol gan Wasanaethau Prawf a gallant gynnwys gofynion o 12 posibl sydd ar gael. Gweler adrannau 199-233 Deddf Cyfiawnder Troseddol 2003 am fanylion dewisiadau gofynion.
HMP a YOI	Carchar a Sefydliad Troseddwy Ifanc: sy'n dal carcharorion dan 18 oed (15 – 17) a throseddwy ifanc (18 – 21) oed.

HMPS	Gwasanaeth Carchardai Ei Mawrhydi
IAC	Dewis Arall Dwys yn Lle'r Ddalfa
IDAP	Rhaglen Ddwys Cam-drin yn y Cartref
IDTS	System Trin Cyffuriau Integredig
IOM	Rheoli Troseddwy'r Integredig
IPP	Troseddwy'r a Garcharir er Diogelu'r Cyhoedd
ISAC	Goruchwylio a Rheoli Dwys
ISMG	Grŵp Ymyriadau a Chamddefnyddio Sylweddau
LDU	Uned Gyflenwi Leol
LSC	Comisiwn Gwasanaethau Cyfreithiol
LICC	Llywodraeth Cynulliad Cymru
MAPPA	Trefniadau Amlasiantaethol ar gyfer Diogelu'r Cyhoedd
MoJ	Gweinyddiaeth Cyfiawnder
NOMS	Gwasanaeth Cenedlaethol Rheoli Troseddwy'r
OASys	System Asesu Troseddwy'r
OM	Rheoli Troseddwy'r
OMS	Gwasanaethau Rheoli Troseddwy'r
PIDIG	Grŵp Cyflenwi a Gweithredu Rhaglenni ac Ymyriadau
PPOs	Troseddwy'r Cyson a Throseddwy'r Eraill â Blaenoriaeth
PSA	Cytundeb Gwasanaeth Cyhoeddus
SSO	Gorchymyn Dedfryd Ohiriedig
Strategaeth PREVENT	Rhan o strategaeth wrthderfysgaeth y Swyddfa Gartref i atal pobl rhag dod yn derfysgwyr neu gefnogi eithafiaeth dreisgar.
Talu'n ôl i'r Gymuned	Sy'n galluogi cymunedau i ddylanwadu ar y math o waith mae troseddwy'r yn ei wneud yn eu cymdogaethau. Mae'n golygu bod y gwaith di-dâl a wna'r troseddwy'r yn fwy gweladwy a'i fod yn cynrychioli anghenion y cymunedau'n well.

Troseddwyr	Y rheini a gafwyd yn euog o drosedd ac sy'n destun naill ai dedfryd o garchar neu ddedfryd gymunedol.
TSS	Cynllun Cymorth y Cyfnod Pontio
UWIC	Athrofa Prifysgol Cymru, Caerdydd
WTP	Prosiect Turnaround i Fenywod
Ymyriadau	Ymyriadau yw'r rhaglenni a gyflenwir gan Garchardai neu'r Gwasanaeth Prawf, timau gweithredu ynghylch cyffuriau neu ddarparwyr eraill i fynd i'r afael ag anghenion troseddwyr.
YOI	Sefydliad Troseddwyr Ifanc
YOTs	Timau Troseddwyr Ifanc



NOMS Cymru
2^{il} Lawr
Tŷ Churchill
Ffordd Churchill
Caerdydd
CF10 2HH
noms.Cymru@noms.gsi.gov.uk