

皇居における空中浮遊性甲虫の多様性と動態 —2004年度地上FITによる調査

野村周平¹⁾・上條哲也²⁾・市野澤慎²⁾

Shūhei Nomura¹⁾, Tetsuya Kamijo²⁾ and Shin Ichinosawa²⁾: A Study on the Species Diversity and Dynamics
of Air Floating Beetle Community in the Garden of the Imperial Palace, Tokyo, Japan
—Result of Survey in 2004 by Ground Flight Intercept Traps

緒 言

皇居はスタジイ・タブノキ・アカガシなどの常緑広葉樹のほか、イロハモミジ・ソメイヨシノ・ケヤキなどの落葉広葉樹、クロマツなどの針葉樹、その他多くの種類の植物が生育し、また、道灌濠をはじめとする水域など多様な自然環境が残されており、都心に残された緑地として大変貴重な場所である。そのため、多くの甲虫が生息していると推定される。皇居の甲虫相の記録としては、青木ほか(1976)が土壌性の7科13種を、朝比奈(1988, 未公表)が水生種10科51種を報じた。その後、野村ほか(2000)が1996–2000の5年間にわたって調査を行い73科738種を報告した。同じ調査でハネカクシ上科についてはNomura *et al.* (2000)によって、カミキリムシ科については齊藤(2000)により別に報告されている。しかし、空中浮遊性甲虫の調査は十分に行われていないのが現状である。

FITとはFlight Intercept Trapの略で、透明な衝突板で飛翔昆虫の通り道を遮ることにより衝突・落下させて採集するトラップのことである。そのため、空中浮遊性甲虫を効率的、定量的に採集するのにもっとも良い方法である。そこで、本研究では各地点の潜在的な甲虫の種数と適切な調査回数を求めること、浮遊性甲虫の発生時期を把握すること、各地点に存在する浮遊性甲虫の種類の豊富さと均衡性を見ることを目的としてFITを用い、年間を通して調査を行った。

調 査 方 法

1) 調査日程

2004年3月–11月、皇居内にFITを計4カ所設置して、定期的に回収、再設置を行った(図1)。調査日は3月10日–11月24日の毎週1回とした。サンプリングの期間については略号とともに表1に示し、採集リスト中では表中の略号を用いて略記する。

2) 調査場所

調査は吹上御苑内にSt.1–3の3カ所、下道灌濠にSt.4の1カ所、合計4地点について行った。詳しい位置と植生については図1と以下に示す。St.1: 寒香亭付近の落葉樹林内; St.2: 大本営跡上方約10mの落葉樹林内、植生はSt.1とほぼ同じ; St.3: 覆馬場跡付近、竹林隣接部; St.4: 下道灌濠宮殿側、

¹⁾ 国立科学博物館動物研究部 東京都新宿区百人町3–23–1

Department of Zoology, National Science Museum, Hyakunin-cho 3–23–1, Shinjuku-ku, Tokyo, 169–0073
Japan

E-mail: nomura@kahaku.go.jp

²⁾ 東京農業大学農学部昆虫資源学研究室

Laboratory of Insect Resources, Faculty of Agriculture, Tokyo University of Agriculture

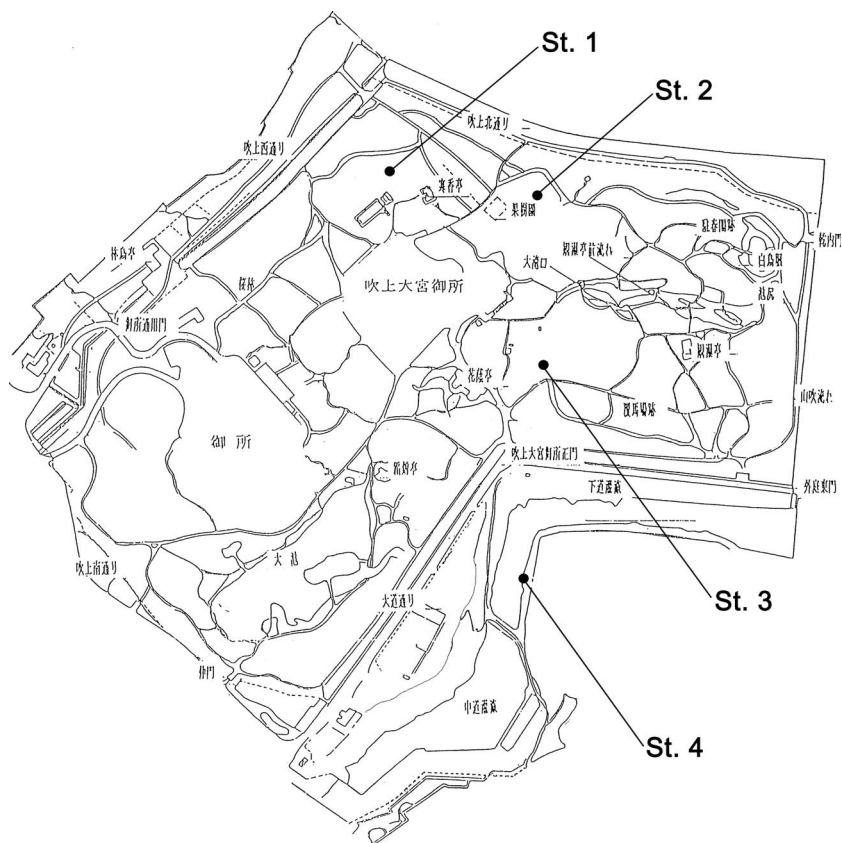


図1. 皇居内における FIT の設置地点.

片側がヨシの生える水面，もう一方が常緑樹林斜面.

3) 調査方法

調査は1回1地点につき各1個の Flight intercept trap: FIT を7日間設置し，回収することによって行った. FIT は，透明ポリエチレンシートによって作製したもので，衝突板の大きさが幅 1420 mm × 高さ 950 mm × 厚さ 0.1 mm である. これを鉄製ポールによって地上に垂直に設置し，直下に固定液を入れたトレーを4枚置いた. 受け皿には側面に水抜き用の穴を開けたトレーを使用した. 固定液は，水に防腐剤としてソルビン酸粉末か安息香酸ナトリウム，もしくは酢酸を適量と，界面活性剤として台所用洗剤を各トレーに1-2滴使用した. 衝突板が汚れていた場合には濡らしたタオルなどで随時ふき取り，透明度を保つようにした.

回収は，排水口用の漉し袋を2枚重ねにし，トレーの固定液を流し込んで虫を漉しとった. これを広口瓶に入れて持ち帰り，調査地点ごとにソーティングを行った. 拾い上げた虫は，ハネカクシ上科とそれ以外の科の甲虫に分け，70% アルコールを入れたスクリュー管に入れて保存した.

4) 解析に用いた指数

本研究の定量調査によって得られた甲虫は，種数の多かったハネカクシ上科とそれ以外の甲虫の2



図2. 各調査地点の環境と FIT 設置状況. A. St.1; B. St.2; C. St.3; D. St.3 における FIT 設置状況; E. St.4; F. St.4 における FIT 設置状況.

部にわけて解析を行った. 表 1 に示した略号に示される調査単位のそれぞれのサンプルについて同定, 計数を行ってマトリックスを作成し, 総個体数 (N で略記) および総種数 (S で略記) を算出した.

それぞれの調査地点について総種数を推定するために, Colwell (2005) による種数推定のためのソフトウェア EstimateS Ver. 7.5.0 を用いて計算を行った. 累積種数はサンプルの順番が異なることによる影響を受けるので, さまざまに順番を入れ替えた結果を平均してその影響を排除するランダムイズという操作を必要とする. 本研究では各地点の解析について 100 回のランダムイズを行った. EstimateS は多種類の計算手法による計算が可能であるが, 煩雑さをさけるため, 実測上の累積種数 (Sobs

表 1. 調査日程および略号.

FG01: 3月10日-3月18日	FG20: 7月21日-7月28日
FG02: 3月18日-3月24日	FG21: 7月28日-8月4日
FG03: 3月24日-3月31日	FG22: 8月4日-8月11日
FG04: 3月31日-4月7日	FG23: 8月11日-8月18日
FG05: 4月7日-4月13日	FG24: 8月18日-8月25日
FG06: 4月13日-4月21日	FG25: 8月25日-9月1日
FG07: 4月21日-4月28日	FG26: 9月1日-9月8日
FG08: 4月28日-5月6日	FG27: 9月8日-9月15日
FG09: 5月6日-5月12日	FG28: 9月15日-9月22日
FG10: 5月12日-5月19日	FG29: 9月22日-9月29日
FG11: 5月19日-5月26日	FG30: 9月29日-10月6日
FG12: 5月26日-6月2日	FG31: 10月6日-10月13日
FG13: 6月2日-6月9日	FG32: 10月13日-10月20日
FG14: 6月9日-6月16日	FG33: 10月20日-10月27日
FG15: 6月16日-6月23日	FG34: 10月27日-11月4日
FG16: 6月23日-6月30日	FG35: 11月4日-11月10日
FG17: 6月30日-7月7日	FG36: 11月10日-11月17日
FG18: 7月7日-7月14日	FG37: 11月17日-11月24日
FG19: 7月14日-7月21日	

平均値)と推定種数 ICE (Incidence-based Coverage Estimator) のみを表示し、解明率として、Sobs 最終値 /ICE 最終値を算出した。

また、各調査単位の種多様度を示す指数として、情報理論に基づくシャノン=ウィーナー関数 H' を平均多様度として用いた。これはサンプル 1 個体当たりの情報量で示され、対象群集における種の豊富さ、各種の個体数の均衡性を同時に示した指数である。均衡性を示す相対多様度指数として Pielou の J' を用いた。さらに対象群集の情報量の総量を示す全多様度 $H'N$ を示した。これらの指数は総個体数 N が十分に大きい場合には、以下の近似式によって算出される。

$$H' = -\sum (n_i/N) \log_2(n_i/N)$$

$$J' = H' / \log_2 S$$

ただし、 n_i を種 i の個体数、 N を総個体数、 S を総種数とする。対数の底は 2 とし、各指数の単位は bit である。個体数が 0 の場合の指数値は 0 とした。各指数の計算は表計算ソフトウェア、Microsoft Excel を使って行った。

さらに、各地点における甲虫群集相互の類似度を計算、比較した。各地点 37 回の調査で得られた種、個体数を総計し、これを年間を通した仮定の群集として各 2 地点間での比較を行った。個体数を考慮に入れない類似性を種構成類似度とし、それを示す指数として、Jaccard の共通係数 (CC) および野村・シンプソン指数 (MSC) を用いた。また、個体数の重複に基づく類似性である重複類似度を示す指数として、Pianka の α 指数を用いた。各指数の計算法については木元・武田 (1989) などを参照。

結果および考察

1. FIT 調査で得られた種

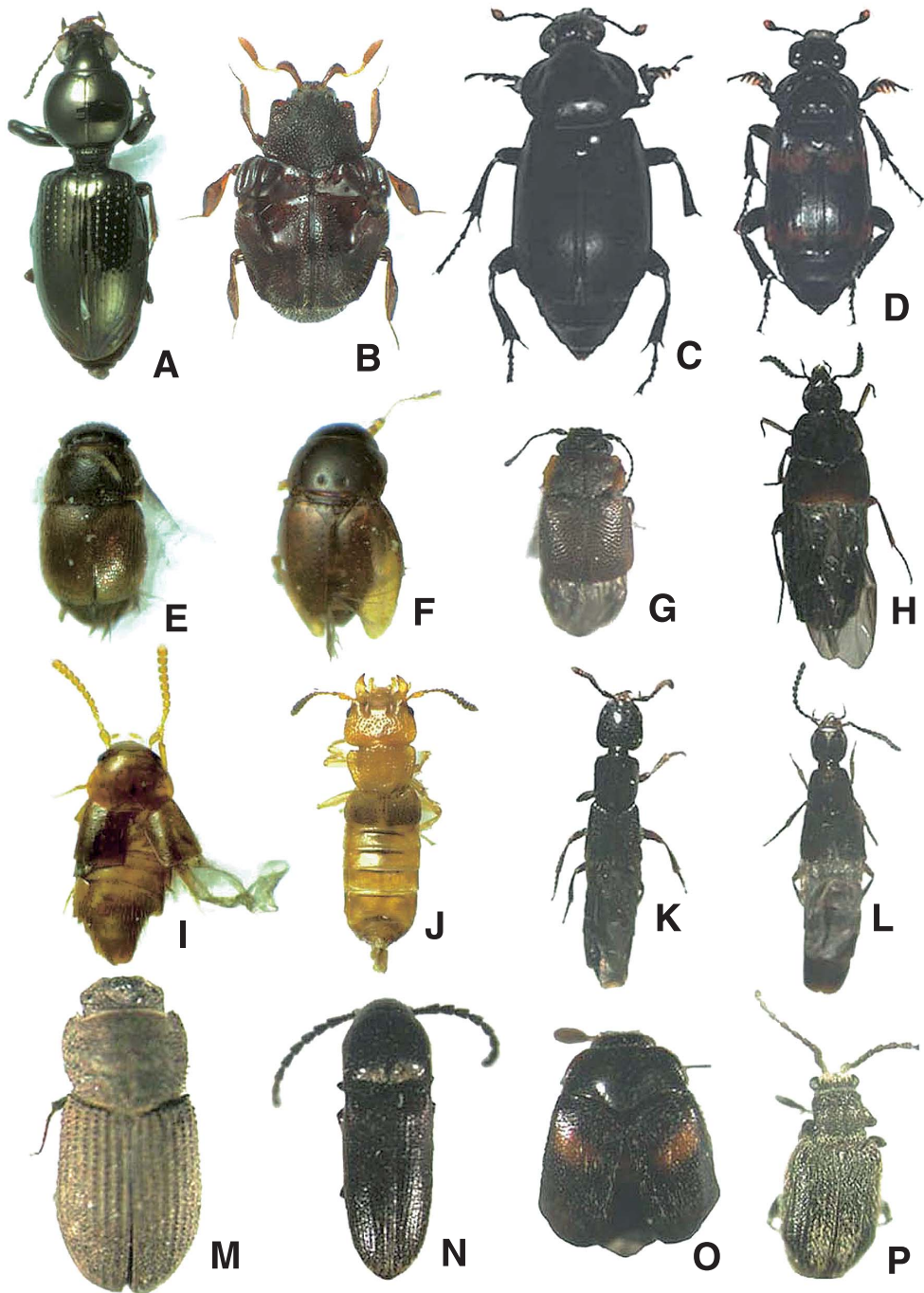
以下に採集された甲虫の種名と採集データの目録を示す。今回皇居からはじめて記録される種には *印を名称の末尾に付した。

Carabidae オサムシ科

(Cicindelidae ハンミョウ科, Brachinidae ホソクビゴミムシ科を含む)

1. *Cicindela kaleea yedoensis* Kano トウキョウヒメハンミョウ
 〈採集データ〉 St.1: 1 ex., FG15; 1 ex., FG18. St.2: 1 ex., FG18. St.3: 1 ex., FG21; 4 exs., FG24; 1 ex., FG25. St.4: 1 ex., FG17; 1 ex., FG18; 3 exs., FG19; 2 exs., FG21; 1 ex., FG22; 2 exs., FG23; 3 exs., FG25; 1 ex., FG26.
2. *Carabus insulicola* Chaudoir アオオサムシ
 〈採集データ〉 St.1: 2 exs., FG04; 1 ex., FG07; 1 ex., FG09; 2 exs., FG12; 2 exs., FG18; 1 ex., FG21; 1 ex., FG23; 1 ex., FG27. St.2: 1 ex., FG04; 1 ex., FG07.
3. *Dyschiriodes (Dyschiriodes) ovicollis* Putzeys ダイミョウチビヒョウタンゴミムシ* (図 3A)
 平地の畑地などに普通に見られる種であるが、皇居からはこれまで記録されていなかった。赤坂御用地 (以下赤坂と略記)、常盤松御用邸 (以下常盤松と略記) からも発見されていない。St.4 周辺の湿地または草地に生息するものと思われる。
 〈採集データ〉 St.4: 1 ex., FG04; 1 ex., FG05.
4. *Tachyura laetifica* (Bates) ヨツモンコミズギワゴミムシ
 〈採集データ〉 St.3: 1 ex., FG16. St.4: 6 exs., FG05; 1 ex., FG06; 1 ex., FG16.
5. *Elaphropus latissimus* (Motschulsky) キイロマルコミズギワゴミムシ
 〈採集データ〉 St.4: 1 ex., FG25.
6. *Caelostomus picipes* MacLeay ムネミゾマルゴミムシ
 〈採集データ〉 St.1: 1 ex., FG15. St.4: 1 ex., FG08; 19 exs., FG09.
7. *Trigonotoma lewisii* Bates ルイスナガゴミムシ
 〈採集データ〉 St.1: 1 ex., FG16. St.3: 1 ex., FG11; 1 ex., FG13; 1 ex., FG16.
8. *Pterostichus yoritomus* Bates ヨリトモナガゴミムシ
 〈採集データ〉 St.1: 7 exs., FG11. St.3: 1 ex., FG13.
9. *Colpodes (Gyrocaetostylus) atricomus* Bates クロモリヒラタゴミムシ
 〈採集データ〉 St.1: 2 exs., FG09; 4 exs., FG10; 1 ex., FG13; 3 exs., FG14; 1 ex., FG15; 1 ex., FG16. St.2: 1 ex., FG04; 1 ex., FG08; 7 exs., FG09; 2 exs., FG10; 2 exs., FG15; 1 ex., FG17. St.3: 2 exs., FG07; 5 exs., FG10; 2 exs., FG15; 2 exs., FG18; 3 exs., FG20; 1 ex., FG27. St.4: 1 ex., FG28.
10. *Synuchus (Crepidactyla) nitidus nitidus* (Motschulsky) オオクロツヤヒラタゴミムシ
 〈採集データ〉 St.1: 1 ex., FG06; 1 ex., FG09; 1 ex., FG10. St.2: 1 ex., FG10. St.3: 1 ex., FG10; 3 exs., FG11.
11. *Synuchus (Synuchus) cycloderus* (Bates) クロツヤヒラタゴミムシ

図 3. 皇居から新たに記録された甲虫 1. A. *Dyschiriodes (Dyschiriodes) ovicollis* Putzeys ダイミョウチビヒョウタンゴミムシ; B. *Eucurtiopsis ohtanii* (K. Sawada) アリノスコブエンマムシ; C. *Nicrophorus concolor* Kraatz クロシデムシ; D. *Nicrophorus maculifrons* Kraatz マエモンシデムシ; E. *Baeocrara japonica* (Matthews) ニホンムクゲキノコムシ; F. *Ptenidium* sp.; G. *Megarthus parallelus* Sharp; H. *Aleochara curtula* (Goeze)* ナカアカヒゲブトハネカクシ; I. *Trichopsenius japonicus* Seevers シロアリハネカクシ; J. *Anotylus amicus* (Bernhauer) コバネアシベセスジハネカクシ; K. *Nudobius pleuralis* Sharp クロバネナガハネカクシ; L. *Philonthus sericans* Sharp キヌコガシラハネカクシ; M. *Rhyssemus samurai* Balthasar コケシマグソコガネ; N. *Dromaeorus lewisi* Fleutiaux クロヒメミゾコメツキダマシ; O. *Orphinus japonicus* Arrow ベニモンチビカツオブシムシ; P. *Ptinus senilis* Kiesenwetter ケジロヒョウホンムシ.



- 〈採集データ〉 St.1: 1 ex., FG07; 6 exs., FG08; 1 ex., FG18; 1 ex., FG27; 1 ex., FG34. St.2: 1 ex., FG33. St.3: 1 ex., FG08; 1 ex., FG32; 3 exs., FG33; 1 ex., FG37. St.4: 1 ex., FG32; 1 ex., FG33.
12. *Synuchus (Synuchus) dulcigradus* (Bates) ヒメツヤヒラタゴミムシ
 〈採集データ〉 St.2: 1 ex., FG08; 1 ex., FG11; 1 ex., FG35. St.3: 1 ex., FG34.
13. *Amara (Amara) congrua* Morawitz ニセマルガタゴミムシ
 〈採集データ〉 St.3: 1 ex., FG09. St.4: 3 exs., FG05.
14. *Harpalus (Pseudoophonus) griseus* (Panzer) ケウスゴモクムシ
 〈採集データ〉 St.2: 1 ex., FG17. St.3: 1 ex., FG07; 1 ex., FG18. St.4: 1 ex., FG01; 2 exs., FG25; 1 ex., FG27.
15. *Trichotichnus (Trichotichnus) orientalis* Hope イクビツヤゴモクムシ
 〈採集データ〉 St.2: 1 ex., FG08.
16. *Trichotichnus (Trichotichnus) congruus* (Motschulsky) ヒメツヤゴモクムシ
 〈採集データ〉 St.4: 1 ex., FG06.
17. *Stenolophus (Stenolophus) agonoides* Bates ナガマメゴモクムシ
 〈採集データ〉 St.1: 1 ex., FG09.
18. *Haplochlaenius costiger* (Chaudoir) スジアオゴミムシ
 〈採集データ〉 St.1: 1 ex., 2 14-21. vii.2.; 1 ex., FG22.
19. *Chlaenius (Pachydinodes) tetragonoderus* Chaudoir ムナビロアトボシアオゴミムシ
 〈採集データ〉 St.1: 1 ex., FG11; 1 ex., FG24; 1 ex., FG26; 1 ex., FG27. St.4: 1 ex., FG08; 1 ex., FG28.
20. *Chlaenius (Pachydinodes) virgulifer* Chaudoir アトワアオゴミムシ
 〈採集データ〉 St.4: 1 ex., FG18.
21. *Chlaenius (Spilochlaensis) micans* (Fabricius) オオアトボシアオゴミムシ
 〈採集データ〉 St.2: 1 ex., FG26.
22. *Perigona (Trechicus) nigriceps* (Dejean) クロズホナシゴミムシ
 〈採集データ〉 St.1: 1 ex., FG16; 1 ex., FG23. St.3: 2 exs., FG16. St.4: 1 ex., FG09; 2 exs., FG15; 1 ex., FG16; 1 ex., FG17; 2 exs., FG18; 1 ex., FG19; 1 ex., FG20; 3 exs., FG22; 5 exs., FG23; 2 exs., FG24; 1 ex., FG25.
23. *Coptodera (Coptoderina) subapicalis* Putzeys ハギキノコゴミムシ
 〈採集データ〉 St.4: 7 exs., FG10.
24. *Anomatarus stigmula* (Chaudoir) キボシアトキリゴミムシ
 〈採集データ〉 St.2: 1 ex., FG09.
25. *Orionella lewisii* (Bates) メダカアトキリゴミムシ
 〈採集データ〉 St.3: 1 ex., FG15.
26. *Lebia retrofasciata* Motschulsky ジュウジアトキリゴミムシ
 〈採集データ〉 St.1: 1 ex., FG17; 1 ex., FG22.
27. *Brachinus scotomedes* Redtenbacher オオホソクビゴミムシ
 〈採集データ〉 St.1: 4 exs., FG16; 3 exs., FG17; 1 ex., FG19.

Hydrophilidae ガムシ科

1. *Paroosternum sorex* (Sharp) ホソケンガムシ

従来, *Oosternum horni* d'Orchimont ホルンケンガムシとして記録されていたものは本種である

ことが、今回、保科博士によって指摘された。赤坂、常盤松からも記録されている。

〈採集データ〉 St.1: 7 exs., FG09; 10 exs., FG10; 1 ex., FG11; 2 exs., FG12; 13 exs., FG13; 4 exs., FG14; 9 exs., FG16; 3 exs., FG17. St.2: 1 ex., FG10; 1 ex., FG13; 2 exs., FG15; 3 exs., FG16; 3 exs., FG17. St.3: 3 exs., FG10; 1 ex., FG17; 2 exs., FG20. St.4: 2 exs., FG04; 2 exs., FG10; 1 ex., FG12; 4 exs., FG17; 3 exs., FG18; 3 exs., FG19; 1 ex., FG20; 1 ex., FG23; 1 ex., FG24; 1 ex., FG 25.

2. *Peratogonus reversus* Sharp コウセンマルケシガムシ

〈採集データ〉 St.1: 2 exs., FG15; 14 exs., FG16. St.2: 1 ex., FG03. St.3: 2 exs., FG01; 6 exs., FG09; 4 exs., FG10; 5 exs., FG15; 5 exs., FG16; 1 ex., FG22. St.4: 1 ex., FG08.

3. *Cercyon oribrus* Sharp アカケシガムシ

〈採集データ〉 St.1: 1 ex., FG07; 2 exs., FG15; 1 ex., FG16; 1 ex., FG17; 1 ex., FG21; 2 exs., FG 22. St.2: 2 exs., FG16. St.3: 1 ex., FG12; 4 exs., FG15; 1 ex., FG16; 1 ex., FG35. St.4: 2 exs., FG 16; 1 ex., FG17; 4 exs., FG18; 1 ex., FG19; 1 ex., FG21; 2 exs., FG22.

4. *Enochrus japonicus* (Sharp) キベリヒラタガムシ

〈採集データ〉 St.1: 1 ex., FG01 St.3: 1 ex., FG10; 1 ex., FG14 St.4: 3 exs., FG01 7 exs., FG03; 12 exs., FG04; 16 exs., FG05; 10 exs., FG06; 1 ex., FG09; 3 exs., FG10; 3 exs., FG16; 1 ex., FG31.

Histeridae エンマムシ科

1. *Notodoma fungorum* Lewis キノコアカマルエンマムシ

〈採集データ〉 St.1: 1 ex., FG12; 1 ex., FG18. St.2: 1 ex., FG17 St.3: 1 ex., FG16.

2. *Platysoma (Platysoma) celatum* Lewis ニセヒメナガエンマムシ

〈採集データ〉 St.2: 1 ex., FG15.

3. *Margarinotus (Grammostethus) niponicus* (Lewis) コエンマムシ

〈採集データ〉 St.1: 2 exs., FG05; 1 ex., FG06; 2 exs., FG07; 4 exs., FG08; 1 ex., FG10; 1 ex., FG11; 7 exs., FG12 9 exs., FG13; 2 exs., FG14; 5 exs., FG15; 7 exs., FG16; 1 ex., FG17; 1 ex., FG 18; 1 ex., FG19; 3 exs., FG20. St.2: 1 ex., FG07; 1 ex., FG08; 2 exs., FG09; 7 exs., FG10; 2 exs., FG11; 6 exs., FG12; 5 exs., FG13; 2 exs., FG14; 9 exs., FG15; 1 ex., FG16; 1 ex., FG17; 2 exs., FG18; 2 exs., FG20; 1 ex., FG27 St.3: 1 ex., FG01; 2 exs., FG05; 5 exs., FG06; 4 exs., FG07; 2 exs., FG08; 1 ex., FG09; 2 exs., FG10; 2 exs., FG12; 2 exs., FG13; 5 exs., FG15; 5 exs., FG16; 2 exs., FG17; 1 ex., FG19; 4 exs., FG20 St.4: 1 ex., FG07; 1 ex., FG08; 1 ex., FG10; 1 ex., FG23.

4. *Bacanius (Mullerister) niponicus* Lewis アカツブエンマムシ

〈採集データ〉 St.3: 5 exs., FG18.

5. *Bacanius (Bacanius) mikado* (Lewis) コアカツブエンマムシ

〈採集データ〉 St.1: 4 exs., FG10; 11 ex., FG14; 4 exs., FG15; 5 exs., FG16; 1 ex., FG18 St.2: 1 ex., FG14 St.3: 1 ex., FG10; 2 exs., FG12; 11 exs., FG14; 174 exs., FG15; 104 exs., FG16; 51 ex., FG17; 40 exs., FG18; 12 exs., FG19; 12 exs., FG20; 4 exs., FG21; 11 ex., FG22; 32 exs., FG23; 36 exs., FG24; 15 exs., FG25; 5 exs., FG26; 7 exs., FG27; 4 exs., FG28 St.4: 1 ex., FG13; 1 ex., FG14; 1 ex., FG27; 1 ex., FG28.

6. *Pachylomatus (Canidius) musculus* (Marseul) ハスジチビヒラタエンマムシ

〈採集データ〉 St.1: 1 ex., FG12; 2 exs., FG13; 1 ex., FG14; 12 exs., FG15; 23 exs., FG16 St.3: 1 ex., FG12.

7. *Eucurtiopsis ohtanii* (K. Sawada) アリノスコブエンマムシ* (図 3B)

最近記載された珍しい種で、オオズアリの巢中から発見される好蟻性の種である。神奈川県か

らは横浜市，座間市など数カ所の産地が知られているが，東京都下からの記録ははじめてと思われる。また，これほど多数の個体が記録されるのも日本ではじめての例と思われる。

〈採集データ〉 St.2: 1 ex., FG16; 1 ex., FG17; 2 exs., FG28; 1 ex., FG29. St.3: 1 ex., FG12. St.4: 1 ex., FG21.

Ptilidae. ムクゲキノコムシ科

1. *Dipentium japonicum* (K. Sawada) コゲチャナガムクゲキノコムシ
 〈採集データ〉 St.1: 1 ex., FG15; 1 ex., FG27. St.2: 1 ex., FG23. St.3: 1 ex., FG09; 2 exs., FG13; 3 exs., FG15; 4 exs., FG16. St.4: 1 ex., FG13.
2. *Acrotichis thoracica* (Waltl) ハバビロムクゲキノコムシ
 〈採集データ〉 St.1: 8 exs., FG13; 4 exs., FG14; 2 exs., FG15; 3 exs., FG16; 3 exs., 30. vi. -7. viii.; 1 ex., FG23. St.2: 1 ex., 27. x. -04. xi. St.3: 1 ex., FG03; 2 exs., FG12; 1 ex., FG13; 3 exs., FG15; 2 exs., FG16; 1 ex., FG21. St.4: 1 ex., FG02; 1 ex., 28. iv. -6. v.; 11 ex., FG13; 3 exs., FG14; 3 exs., FG16; 1 ex., FG20; 2 exs., FG22; 1 ex., FG25; 2 exs., FG26; 1 ex., FG27.
3. *Acrotichis lewisii* (Matthews) ムナビロムクゲキノコムシ
 〈採集データ〉 St.1: 2 exs., FG01; 1 ex., FG09; 4 exs., FG13; 5 exs., FG14; 1 ex., FG15; 2 exs., FG16. St.2: 1 ex., FG12. St.3: 1 ex., FG10; 1 ex., 2-9. v.; 1 ex., 9-16. v.; 2 exs., 16-23. v. St.4: 2 exs., FG05; 1 ex., FG10; 14 exs., FG11; 17 exs., FG12; 14 exs., FG13; 18 exs., FG14; 12 exs., FG15; 10 exs., FG16; 9 exs., FG18; 3 exs., FG19; 1 ex., FG22; 1 ex., FG23; 1 ex., FG25; 3 exs., FG27.
4. *Baeocrara japonica* (Matthews) ニホンムクゲキノコムシ* (図 3E)
 本属は前種など *Acrotichis* 属によく似るが，前胸背に鱗状の彫刻がなく，後角が鋭く突出しない点で区別できる。草地の積み草の下などに見られることが多いようである。神奈川県からは知られている（平野，2004）が，記録は多くない。
 〈採集データ〉 St.4: 7 exs., FG17; 52 exs., FG18; 7 exs., FG20; 5 exs., FG23.
5. *Ptenidium* sp.* (図 3F)
 本州，四国の山岳地帯から知られる *P. magnum* Erichson オオツヤムクゲキノコムシに似るが前胸の形状が異なり，別種と思われる。
 〈採集データ〉 St.4: 1 ex., FG22; 3 exs., FG27.

Leioididae タマキノコムシ科

1. *Cytoplastus seriepunctatus* (Brisout) セマルタマキノコムシ
 〈採集データ〉 St.3: 2 exs., FG07.
2. *Agathidium (Agathidium) sublaevigatum* (Portevin) ツヤマルタマキノコムシ
 〈採集データ〉 St.1: 21 ex., FG01; 3 exs., FG05; 1 ex., FG06; 1 ex., FG07; 1 ex., FG28. St.2: 1 ex., FG03; 1 ex., FG05. St.3: 1 ex., FG04.
3. *Dermatohomoeus terrenus* (Hisamatsu) オチバヒメタマキノコムシ
 〈採集データ〉 St.1: 4 exs., FG06; 1 ex., FG07; 2 exs., FG09; 4 exs., FG10; 2 exs., FG13; 1 ex., FG16; 4 exs., FG19; 23 exs., FG20; 1 ex., FG21. St.3: 5 exs., FG06; 7 exs., FG09; 1 ex., FG10; 1 ex., FG19.
4. *Zeadolopus japonicus* (Champion) チビタマキノコムシ
 〈採集データ〉 St.1: 1 ex., FG12. St.2: 3 ex., FG04. St.3: 1 ex., FG12.
5. *Colon japonicum* Hisamatsu ヤマトヒゲプトチビシテムシ

〈採集データ〉 St.3: 1 ex., FG19. St.4: 6 exs., FG10.; 2 exs., FG19.

6. *Catops hilleri* Kraatz ヒレルチビシデムシ

〈採集データ〉 St.1: 1 ex., FG01.

7. *Sciodrepoides* sp.

〈採集データ〉 St.1: 1 ex., FG01. St.3: 1 ex., FG01.

Scydmaenidae コケムシ科

1. *Euconnus (Napochus) lewisii* Sharp ルイスヒメコケムシ

Nomura *et al.* (2000) の *Euconnus* sp. 1 に該当する。種の説明については、野村・丸山・新井 (2006) を参照。

〈採集データ〉 St.1: 1 ex., FG19. St.3: 1 ex., FG16.

Silphidae シデムシ科

1. *Eusilpha japonica* (Motschulsky) オオヒラタシデムシ

〈採集データ〉 St.1: 1 ex., FG10; 2 exs., FG11; 1 ex., FG13; 4 exs., FG14; 9 exs., FG15; 43 exs., FG16; 48 exs., FG17; 21 ex., FG18; 30 exs., FG19; 2 exs., FG20; 10 exs., FG22; 21 ex., FG23; 1 ex., FG24; 12 exs., FG26; 3 exs., FG27. St.2: 1 ex., FG09; 4 exs., FG10; 2 exs., FG12; 4 exs., FG13; 8 exs., FG14; 1 ex., FG16; 4 exs., FG17; 4 exs., FG18; 1 ex., FG20; 2 exs., FG21. St.3: 2 ex., FG08; 3 exs., FG13; 4 exs., FG14; 2 exs., FG15; 1 ex., FG16; 2 exs., FG17; 1 ex., FG26.

2. *Ptomascopus morio* Kraatz コクロシデムシ

〈採集データ〉 St.1: 1 ex., FG02; 1 ex., FG06; 1 ex., FG07; 1 ex., FG08; 1 ex., FG10; 1 ex., FG12; 2 exs., FG15; 32 exs., FG16; 1 ex., FG17; 48 exs., FG18; 13 exs., FG19; 9 exs., FG23; 1 ex., FG24; 1 ex., FG25. St.2: 3 exs., FG12; 1 ex., FG17; 1 ex., FG18. St.3: 1 ex., FG10; 6 exs., FG15; 4 exs., FG17; 3 exs., FG18; 2 exs., FG20; 1 ex., FG23. St.4: 1 ex., FG16.

3. *Nicrophorus concolor* Kraatz クロシデムシ* (図 3C)

国内最大のシデムシで、ほ乳類や鳥類の死体に集まる。良好な自然環境を示す指標種とされることもあり、都心部からの発見は貴重な記録である。皇居ではこれまで発見されておらず、生息密度は非常に低いと思われる。

〈採集データ〉 St.1: 1 ex., FG23. St.2: 1 ex., FG20.

4. *Nicrophorus maculifrons* Kraatz マエモンシデムシ* (図 3D)

前種と同様な生態をもつ中型種で、皇居からははじめての記録である。1頭しか採集されておらず、生息密度は極めて低いものと思われる。

〈採集データ〉 St.1: 1 ex., FG15.

5. *Nicrophorus quadripunctatus* Kraatz ヨツボシモンシデムシ

〈採集データ〉 St.1: 1 ex., FG04; 1 ex., FG12; 1 ex., FG13; 2 exs., FG14; 1 ex., FG15; 2 exs., FG16; 2 exs., FG18; 1 ex., FG30. St.2: 1 ex., FG08; 1 ex., FG09; 8 exs., FG10; 1 ex., FG11; 3 exs., FG13; 1 ex., FG14; 2 exs., FG15; 3 exs., FG16; 1 ex., FG25; 1 ex., FG30. St.3: 1 ex., FG04; 5 exs., FG06; 2 exs., FG12; 10 exs., FG15; 5 exs., FG16; 3 exs., FG17; 1 ex., FG18; 1 ex., FG21; 1 ex., FG23; 1 ex., FG27; 1 ex., FG28.

Staphylinidae ハネカクシ科

本科は非常に多くの種が発見されているが、未記載種あるいは未同定種も非常に多い。Nomura *et al.* (2000) のリストと異なる学名表記を行ったものもあるため、それとの対応関係が分かるようにし

た。また、同じ号に掲載した土壌性ハネカクシ論文（野村ほか，2006，以下「土壌」と略記）との表記は完全に一致させた。

1. *Lesteva plagiata* Sharp ネアカヨツメハネカクシ
 〈採集データ〉 St.1: 2 exs., FG01; 1 ex., FG02; 4 exs., FG04. St.2: 1 ex., FG01; 5 exs., FG03; 2 exs., FG04. St.3: 2 exs., FG05; 1 ex., FG06; 5 exs., FG08; 2 exs., FG09; 1 ex., FG10. St.4: 1 ex., FG04; 1 ex., FG05.
2. *Eusphalerum* sp.*
 今回はじめて皇居から採集された。成虫は花に集まる。
 〈採集データ〉 St.3: 1 ex., FG05.
3. *Megarthus convexus* Sharp セマルハバビロハネカクシ
 〈採集データ〉 St.1: 3 exs., FG02; 1 ex., FG03; 3 exs., FG04; 11 exs., FG05; 1 ex., FG06; 1 ex., FG07; 8 exs., FG08; 4 exs., FG09; 1 ex., FG10. St.2: 1 ex., FG03; 1 ex., FG04; 1 ex., FG07; 1 ex., FG10. St.3: 1 ex., FG02; 4 exs., FG04; 1 ex., FG06; 1 ex., FG07; 1 ex., FG10. St.4: 1 ex., FG02.
4. *Megarthus parallelus* Sharp (図 3G)
 〈採集データ〉 St.1: 4 exs., FG13.
5. *Pseudoplectus* sp.
 〈採集データ〉 St.1: 1 ex., FG14; 1 ex., FG20. St.2: 3 exs., FG23. St.3: 6 exs., FG13; 1 ex., FG14; 1 ex., FG16; 7 exs., FG18; 2 exs., FG19; 4 exs., FG21; 13 exs., FG23; 6 exs., FG25; 1 ex., FG26. St.4: 1 ex., FG05; 1 ex., FG09; 5 exs., FG13; 2 exs., FG14; 1 ex., FG15; 2 exs., FG17; 1 ex., FG18; 2 exs., FG22; 2 exs., FG23; 3 exs., FG25; 3 exs., FG26; 5 exs., FG27.
6. *Morana discedens* Sharp マメアリヅカムシ
 〈採集データ〉 St.2: 1 ex., FG23.
7. *Paracyathiger fujiyamai* (Kubota) フジヤマダルマアリヅカムシ
 〈採集データ〉 St.3: 1 ex., FG24.
8. *Derops longicornis* (Sharp) ヒゲナガホソミズギワハネカクシ
 〈採集データ〉 St.3: 3 exs., FG01.
9. *Lordithon* sp.
 〈採集データ〉 St.1: 1 ex., FG06; 1 ex., FG14. St.2: 1 ex., FG13. St.4: 1 ex., FG05; 1 ex., FG07; 1 ex., FG08; 1 ex., FG09.
10. *Sepedophilus germanus* (Sharp) ムクゲヒメキノコハネカクシ
 〈採集データ〉 St.1: 4 exs., FG03; 2 exs., FG04; 2 exs., FG05; 7 exs., FG06; 1 ex., FG07; 7 exs., FG08; 4 exs., FG09; 1 ex., FG10; 6 exs., FG12; 9 exs., FG13; 4 exs., FG14; 19 exs., FG15; 7 exs., FG16; 1 ex., FG17; 1 ex., FG18; 1 ex., FG19. St.2: 14 exs., FG01; 4 exs., FG03; 2 exs., FG04; 4 exs., FG05; 1 ex., FG09; 3 exs., FG12; 4 exs., FG13; 1 ex., FG15; 1 ex., FG17; 1 ex., FG18. St.3: 33 exs., FG01; 6 exs., FG03; 7 exs., FG04; 6 exs., FG05; 2 exs., FG09; 2 exs., FG10; 1 ex., FG12; 1 ex., FG13; 1 ex., FG14; 1 ex., FG15; 67 exs., FG16; 1 ex., FG17; 9 exs., FG18; 2 exs., FG20; 2 exs., FG35. St.4: 1 ex., FG06; 1 ex., FG09; 1 ex., FG14.
11. *Sepedophilus pumilus* (Sharp) ハスモンヒメキノコハネカクシ
 〈採集データ〉 St.1: 1 ex., FG12; 1 ex., FG16. St.2: 1 ex., FG17. St.3: 1 ex., FG15; 1 ex., FG18; 1 ex., FG19.
12. *Sepedophilus* sp.*
 〈採集データ〉 St.1: 1 ex., FG05; 1 ex., FG09. St.2: 1 ex., FG09; 2 exs., FG10; 1 ex., FG16. St.3: 3 exs., FG05; 1 ex., FG19. St.4: 1 ex., FG06; 1 ex., FG09.

13. *Tachyporus celatus* Sharp クロズシリホソハネカクシ
 〈採集データ〉 St.4: 1 ex., FG10.
14. *Tachyporus* sp.
 〈採集データ〉 St.1: 1 ex., FG12.
15. *Tachinus mimulus* Sharp キベリマルクビハネカクシ
 〈採集データ〉 St.1: 16 exs., FG01; 1 ex., FG04; 2 exs., FG05; 1 ex., FG06; 3 exs., FG12; 1 ex., FG13; 2 exs., FG35. St.2: 9 exs., FG01; 2 exs., FG03; 4 exs., FG05; 1 ex., FG09; 1 ex., FG13. St.3: 1 ex., FG01. St.4: 1 ex., FG10.
16. *Atheta* sp. 1
 〈採集データ〉 St.1: 14 exs., FG01; 4 exs., FG02; 18 exs., FG03; 5 exs., FG04; 5 exs., FG08; 6 exs., FG09; 2 exs., FG11; 3 exs., FG13; 1 ex., FG15; 2 exs., FG17; 1 ex., FG27; 1 ex., FG28; 3 exs., FG36. St.2: 5 exs., FG01; 2 exs., FG02; 1 ex., FG03; 1 ex., FG05; 2 exs., FG08; 1 ex., FG09; 1 ex., FG11; 1 ex., FG13; 1 ex., FG20. St.3: 11 ex., FG01; 3 exs., FG02; 21 ex., FG03; 6 exs., FG04; 3 exs., FG05; 1 ex., FG07; 3 exs., FG09; 3 exs., FG10; 3 exs., FG12; 1 ex., FG14; 1 ex., FG25; 2 exs., FG36. St.4: 1 ex., FG01; 11 ex., FG03; 16 exs., FG05; 5 exs., FG06; 6 exs., FG07; 4 exs., FG08; 17 exs., FG09; 23 exs., FG10; 2 exs., FG11; 10 exs., FG12; 27 exs., FG13; 20 exs., FG14; 24 exs., FG15; 17 exs., FG16; 6 exs., FG18; 4 exs., FG19; 2 exs., FG20; 1 ex., FG22; 2 exs., FG23; 2 exs., FG24; 1 ex., FG25; 3 exs., FG26; 6 exs., FG28; 2 exs., FG32; 1 ex., FG34; 2 exs., FG35.
17. *Atheta* sp. 2
 〈採集データ〉 St.1: 1 ex., FG04; 2 exs., FG05; 3 exs., FG06; 3 exs., FG09; 23 exs., FG14; 16 exs., FG15; 1 ex., FG16; 4 exs., FG17; 1 ex., FG18; 1 ex., FG21. St.2: 2 exs., FG04; 5 exs., FG05; 1 ex., FG09; 4 exs., FG13; 1 ex., FG16. St.3: 1 ex., FG05; 1 ex., FG10; 4 exs., FG12; 7 exs., FG13; 9 exs., FG15; 1 ex., FG16. St.4: 6 exs., FG04; 2 exs., FG07; 26 exs., FG09; 7 exs., FG10; 1 ex., FG11; 8 exs., FG12; 18 exs., FG13; 11 ex., FG15; 1 ex., FG23; 1 ex., FG25; 1 ex., FG27.
18. *Atheta* sp. 3*
 〈採集データ〉 St.1: 3 exs., FG14; 1 ex., FG20; 2 exs., FG23. St.4: 2 exs., FG12; 17 exs., FG19; 4 exs., FG20; 4 exs., FG21; 9 exs., FG22; 6 exs., FG23; 1 ex., FG25; 6 exs., FG27.
19. *Atheta* sp. 4*
 〈採集データ〉 St.1: 1 ex., FG05; 1 ex., FG10. St.2: 2 exs., FG03; 1 ex., FG04; 1 ex., FG05; 3 exs., FG07; 1 ex., FG13. St.3: 4 exs., FG10; 1 ex., FG20. St.4: 3 exs., FG03; 13 exs., FG05; 6 exs., FG06; 3 exs., FG07; 3 exs., FG08; 7 exs., FG09; 5 exs., FG10; 5 exs., FG11; 4 exs., FG13; 1 ex., FG16; 4 exs., FG17; 1 ex., FG18; 2 exs., FG20; 2 exs., FG24; 1 ex., FG25; 1 ex., FG26 1 ex., FG28.
20. *Atheta* sp. 5*
 〈採集データ〉 St.4: 9 exs., FG12; 1 ex., FG17; 1 ex., FG18.
21. *Atheta* sp. 7*
 本種以下3種は今回はじめて皇居から採集された種である。
 〈採集データ〉 St.1: 3 exs., FG05. St.3: 2 exs., FG12. St.4: 1 ex., FG03; 1 ex., FG05; 5 exs., FG10; 1 ex., FG12; 4 exs., FG13; 1 ex., FG18; 3 exs., FG19; 4 exs., FG21; 1 ex., FG22; 4 exs., FG23; 4 exs., FG24; 1 ex., FG27.
22. *Atheta* sp. 8*
 〈採集データ〉 St.1: 2 exs., FG05; 5 exs., FG12; 1 ex., FG13; 6 exs., FG15; 13 exs., FG16; 1 ex., FG18. St.2: 1 ex., FG08; 2 exs., FG12; 1 ex., FG20. St.3: 2 exs., FG07; 1 ex., FG08; 1 ex., FG10;

- 1 ex., FG12; 3 exs., FG13; 6 exs., FG14; 14 exs., FG16; 1 ex., FG18; 1 ex., FG20. St.4: 15 exs., FG05; 1 ex., FG11; 3 exs., FG13; 11 ex., FG14; 1 ex., FG15; 8 exs., FG16; 2 exs., FG18; 1 ex., FG22; 1 ex., FG25.
23. *Atheta* sp. 9*
 〈採集データ〉 St.1: 15 exs., FG01; 2 exs., FG04; 2 exs., FG05; 2 exs., FG09; 4 exs., FG12; 1 ex., FG23. St.2: 15 exs., FG01; 1 ex., FG02; 9 exs., FG03; 3 exs., FG04; 1 ex., FG05; 1 ex., FG09. St.3: 4 exs., FG04; 1 ex., FG05; 1 ex., FG09; 1 ex., FG10. St.4: 1 ex., FG06; 1 ex., FG16; 1 ex., FG32.
24. *Myrmecocephalus sapidus* (Sharp) キバネセミゾハネカクシ
 〈採集データ〉 St.1: 1 ex., FG12; 1 ex., FG13; 1 ex., FG15; 1 ex., FG16. St.4: 1 ex., FG09; 1 ex., FG12; 1 ex., FG13; 2 exs., FG14; 4 exs., FG16; 25 exs., FG18; 2 exs., FG23.
25. *Silusa* sp.
 〈採集データ〉 St.1: 1 ex., FG01; 1 ex., FG09; 1 ex., FG11; 3 exs., FG13. St.2: 1 ex., FG09; 1 ex., FG13. St.3: 1 ex., FG09. St.4: 1 ex., FG18.
26. *Gyrophæna* sp.
 〈採集データ〉 St.1: 1 ex., FG19. St.3: 5 exs., FG16.
27. *Oligota kashmirica benefica* Naomi ヒメハダニカブリケシハネカクシ
 〈採集データ〉 St.1: 1 ex., FG22. St.3: 1 ex., FG10; 1 ex., FG11; 1 ex., FG21. St.4: 1 ex., FG21; 2 exs., FG23; 1 ex., FG27.
28. *Cypha* sp.*
 土壌性と思われる種で、今回はじめて皇居から採集された。
 〈採集データ〉 St.1: 3 exs., FG01; 1 ex., FG02. St.2: 1 ex., FG12. St.3: 1 ex., FG13.
29. *Zyras optatus* (Sharp) コモンクロアリノスハネカクシ
 〈採集データ〉 St.1: 1 ex., FG17; 1 ex., FG20; 1 ex., FG26. St.2: 1 ex., FG05; 1 ex., FG10. St.3: 1 ex., FG05; 1 ex., FG12; 2 exs., FG17. St.4: 1 ex., FG05; 2 exs., FG06.
30. *Aleochara curtula* (Goeze)* ナカアカヒゲブトハネカクシ (図 3H)
 〈採集データ〉 St.1: 14 exs., FG16; 7 exs., FG17; 1 ex., FG20. St.4: 1 ex., FG17.
31. *Myllaena* sp.
 〈採集データ〉 St.1: 18 exs., FG13. St.3: 2 exs., FG03. St.4: 1 ex., FG04; 1 ex., FG05; 3 exs., FG06; 2 exs., FG18; 1 ex., FG25.
32. *Oxyptoda* sp. 1
 土壌の *Oxyptoda* sp. 1 に該当する。Nomura *et al.* (2000) 中の *Oxyptoda* sp. 1 は本稿の *Atheta* sp. 2 に一致し、*Oxyptoda* sp. 2 とされた種が本種に一致する。
 〈採集データ〉 St.1: 24 exs., FG01; 5 exs., FG02; 1 ex., FG04. St.2: 8 exs., FG01; 1 ex., FG03; 1 ex., FG24. St.3: 13 exs., FG01; 2 exs., FG03; 1 ex., FG24. St.4: 3 exs., FG04; 1 ex., FG12; 2 exs., FG18.
33. *Oxyptoda* sp. 2*
 本種と次種は今回はじめて皇居から採集された。
 〈採集データ〉 St.3: 1 ex., FG01.
34. *Oxyptoda* sp. 3*
 〈採集データ〉 St.4: 1 ex., FG05.
35. *Tachyusa coarctata* Erichson ホソクロチビハネカクシ
 〈採集データ〉 St.4: 5 exs., FG03; 17 exs., FG04; 12 exs., FG05; 3 exs., FG06; 3 exs., FG09; 2

- exs., FG10; 1 ex., FG11; 2 exs., FG13; 1 ex., FG17; 1 ex., FG19; 2 exs., FG20.
36. *Thiasophila oxypodina* Sharp
 Nomura *et al.* (2000) の *Oxypodini*, gen. et sp. 1 と同一の種である。種の説明は野村・丸山・新井 (2006) を参照。
 〈採集データ〉 St.1: 1 ex., FG01; 4 exs., FG14; 1 ex., FG35. St.3: 1 ex., FG08.
37. *Coenonica* sp.*
 〈採集データ〉 St.1: 1 ex., FG19; 1 ex., FG21; 1 ex., FG25. St.4: 1 ex., FG17.
38. *Trichopsenius japonicus* Seevers シロアリハネカクシ* (図 3I)
 ヤマトシロアリと共生し、その巣のなかで生活史のほぼすべてを送る。本州-九州に分布し、関東地方からも記録されているが、皇居からは今回はじめて確認された。
 〈採集データ〉 St.3: 5 exs., FG22; 2 exs., FG23; 2 exs., FG24; 2 exs., FG26.
39. *Scaphisoma castaneipenne* Reitter クリイロケンデオキノコムシ
 〈採集データ〉 St.1: 1 ex., FG06; 1 ex., FG09. St.2: 1 ex., FG06. St.4: 1 ex., FG06.
40. *Scaphisoma rubrum* Reitter アカミケンデオキノコムシ
 〈採集データ〉 St.1: 1 ex., FG09; 1 ex., FG19; 1 ex., FG21. St.2: 1 ex., FG16.
41. *Nacarus longulus* (Sharp) チビホソハネカクシ
 〈採集データ〉 St.1: 3 exs., FG19; 1 ex., FG20; 1 ex., FG22. St.2: 1 ex., FG17; 2 exs., FG20; 1 ex., FG21; 1 ex., FG23; 1 ex., FG24; 1 ex., FG26; 1 ex., FG28. St.3: 1 ex., FG14; 1 ex., FG20; 2 exs., FG24. St.4: 1 ex., FG10; 1 ex., FG18; 1 ex., FG19; 2 exs., FG21; 1 ex., FG22; 1 ex., FG24.
42. *Osorius angustulus* Sharp フトツツハネカクシ
 〈採集データ〉 St.4: 1 ex., FG15; 1 ex., FG20.
43. *Carpelimus exiguus* (Erichson) チビニセユミセミゾハネカクシ
 〈採集データ〉 St.4: 6 exs., FG05; 1 ex., FG06; 1 ex., FG07; 1 ex., FG08; 1 ex., FG09; 1 ex., FG14; 1 ex., FG19; 1 ex., FG25; 2 exs., FG27; 1 ex., FG28.
44. *Carpelimus siamensis* (Fauvel) キバネニセユミセミゾハネカクシ
 〈採集データ〉 St.1: 1 ex., FG23. St.2: 1 ex., FG21. St.4: 1 ex., FG04; 192 exs., FG05; 133 exs., FG06; 135 exs., FG07; 230 exs., FG08; 206 exs., FG09; 209 exs., FG10; 71 ex., FG11; 83 exs., FG12; 8 exs., FG13; 20 exs., FG15; 18 exs., FG16; 34 exs., FG17; 25 exs., FG18; 11 ex., FG19; 43 exs., FG20; 20 exs., FG21; 23 exs., FG22; 19 exs., FG23; 14 exs., FG24; 4 exs., FG25; 3 exs., FG27; 4 exs., FG28.
45. *Carpelimus vagus* (Sharp) ニセユミセミゾハネカクシ
 〈採集データ〉 St.1: 1 ex., FG06; 1 ex., FG24. St.2: 1 ex., FG01; 2 ex., FG05; 1 ex., FG06; 1 ex., FG08. St.3: 3 exs., FG05; 3 exs., FG06; 2 exs., FG07; 1 ex., FG09; 1 ex., FG12; 1 ex., FG15; 1 ex., FG16. St.4: 4 exs., FG03; 22 exs., FG04; 137 exs., FG05; 16 exs., FG06; 1 ex., FG07; 6 exs., FG08; 7 exs., FG09; 8 exs., FG10; 1 ex., FG11; 6 exs., FG12; 6 exs., FG13; 3 exs., FG16; 3 exs., FG18; 1 ex., FG19; 8 exs., FG20; 2 exs., FG21; 2 exs., FG22; 3 exs., FG23; 7 exs., FG24; 4 exs., FG25.
46. *Platystethus operosus* Sharp クロヒメカワベハネカクシ
 〈採集データ〉 St.4: 1 ex., FG03; 1 ex., FG16; 3 exs., FG17; 4 exs., FG18; 1 ex., FG19; 3 ex., FG20; 1 ex., FG23.
47. *Anotylus cognatus* (Sharp) セスジハネカクシ
 〈採集データ〉 St.4: 1 ex., FG09.
48. *Anotylus laticornis* (Sharp) ヒメクロセスジハネカクシ

- 〈採集データ〉 St.1: 9 exs., FG01; 3 exs., FG03; 1 ex., FG05; 1 ex., FG08; 1 ex., FG12; 3 exs., FG15; 1 ex., FG16; 3 exs., FG17; 4 exs., FG18; 5 exs., FG19; 3 exs., FG20; 1 ex., FG22; 2 exs., FG23; 1 ex., FG24. St.2: 7 exs., FG01; 1 ex., FG02; 4 exs., FG03; 2 exs., FG10; 1 ex., FG12; 1 ex., FG13; 3 exs., FG20; 1 ex., FG22; 1 ex., FG23. St.3: 4 exs., FG01; 2 exs., FG04; 1 ex., FG19; 1 ex., FG20; 1 ex., FG21. St.4: 2 exs., FG01; 2 exs., FG18; 1 ex., FG20.
49. *Anotylus lewisius* (Sharp) ルイスセスジハネカクシ
 〈採集データ〉 St.1: 1 ex., FG08; 2 exs., FG20; 1 ex., FG23; 1 ex., FG27; 1 ex., FG28. St.2: 1 ex., FG16; 1 ex., FG19; 1 ex., FG26; 2 exs., FG27; 3 exs., FG28. St.3: 1 ex., FG19; 1 ex., FG25. St.4: 1 ex., FG15; 1 ex., FG17; 1 ex., FG23.
50. *Anotylus amicus* (Bernhauer) コバネアシベセスジハネカクシ* (図 3J)
 今回はじめて採集された種である。珍しい種のように、神奈川県からは発見されていない。
 〈採集データ〉 St.3: 1 ex., FG20. St.4: 1 ex., FG16; 1 ex., FG18; 1 ex., FG26; 1 ex., FG27.
51. *Stenus (Hemistenus) latitarsis* Sharp ヒラアシメダカハネカクシ
 〈採集データ〉 St.4: 2 exs., FG03; 2 exs., FG05; 2 exs., FG06; 1 ex., FG24.
52. *Stenus (Hemistenus) rugipennis* Sharp キアシホソメダカハネカクシ
 〈採集データ〉 St.2: 1 ex., FG06.
53. *Edaphus carinicornis* Bernhauer スジツヤチビハネカクシ
 〈採集データ〉 St.3: 1 ex., FG13; 1 ex., FG14; 1 ex., FG16; 2 exs., FG21. St.4: 1 ex., FG03; 3 exs., FG06; 3 exs., FG09; 1 ex., FG14; 1 ex., FG15; 1 ex., FG16; 1 ex., FG18; 2 exs., FG19; 1 ex., FG22; 2 exs., FG23; 2 exs., FG24; 2 exs., FG25; 2 exs., FG26.
54. *Ophryomedon marginatus* Naomi
 〈採集データ〉 St.2: 1 ex., FG16.
55. *Sunius debilicornis* (Wallaston) チビトガリハネカクシ
 〈採集データ〉 St.1: 1 ex., FG20; 1 ex., FG21; 1 ex., FG22. St.2: 1 ex., FG10. St.4: 1 ex., FG17.
56. *Lithocharis nigriceps* Kraatz クロズトガリハネカクシ
 〈採集データ〉 St.1: 1 ex., FG20. St.3: 1 ex., FG15. St.4: 1 ex., FG04; 2 exs., FG09; 1 ex., FG10; 1 ex., FG16; 8 exs., FG18; 1 ex., FG19; 1 ex., FG20; 2 exs., FG21; 1 ex., FG25; 1 ex., FG32; 3 exs., FG34.
57. *Achenomorpha lithocharoides* (Sharp) クロニセトガリハネカクシ
 〈採集データ〉 St.1: 1 ex., FG13; 2 exs., FG16; 1 ex., FG21; 1 ex., FG22. St.2: 1 ex., FG04; 1 ex., FG16. St.3: 1 ex., FG20. St.4: 1 ex., FG09; 2 exs., FG34.
58. *Isocheilus staphylinoides* (Kraatz) ニセトガリハネカクシ
 〈採集データ〉 St.1: 1 ex., FG18. St.2: 1 ex., FG16. St.4: 3 exs., FG18; 5 exs., FG20; 2 exs., FG23; 1 ex., FG24.
59. *Scopaeus virilis* Sharp チビクビボソハネカクシ
 〈採集データ〉 St.1: 1 ex., FG17; 1 ex., FG24. St.3: 1 ex., FG24. St.4: 1 ex., FG04; 2 exs., FG18; 1 ex., FG27; 1 ex., FG28.
60. *Domene curtipennis* Sharp コマルズハネカクシ
 〈採集データ〉 St.4: 1 ex., FG16.
61. *Domene crassicornis* (Sharp) オオマルズハネカクシ
 〈採集データ〉 St.4: 1 ex., FG20.
62. *Nudobius pleuralis* Sharp クロバネナガハネカクシ* (図 3K)
 〈採集データ〉 St.2: 8 exs., FG01; 1 ex., FG03; 1 ex., FG13. St.3: 1 ex., FG03. St.4: 1 ex., FG

- 06.
63. *Neobisnius pumilus* (Sharp) アカバヒメホソハネカクシ
 〈採集データ〉 St.4: 4 exs., FG03; 10 exs., FG04; 58 exs., FG05; 10 exs., FG06; 4 exs., FG07; 4 exs., FG09; 1 ex., FG10; 6 exs., FG12; 1 ex., FG13; 1 ex., FG14; 7 exs., FG15; 13 exs., FG16; 10 exs., FG17; 9 exs., FG18; 10 exs., FG19; 7 exs., FG20; 3 exs., FG22; 8 exs., FG23; 9 exs., FG24; 3 exs., FG25; 2 exs., FG26; 6 exs., FG27; 2 exs., FG28; 8 exs., FG32; 9 exs., FG34; 12 exs., FG35; 3 exs., FG36.
64. *Neobisnius* sp.*
 今回皇居からはじめて採集された種で、土壌性と思われる。
 〈採集データ〉 St.4: 2 exs., FG18; 1 ex., FG21; 1 ex., FG23; 1 ex., FG27.
65. *Philonthus sericans* Sharp キヌコガシラハネカクシ* (図 3L)
 比較的自然度の高い森林に生息する種で、皇居からはじめての記録となる。
 〈採集データ〉 St.4: 1 ex., FG16; 1 ex., FG20.
66. *Philonthus gastralis* Sharp チャバネコガシラハネカクシ
 〈採集データ〉 St.1: 5 exs., FG01; 2 exs., FG06; 1 ex., FG07; 1 ex., FG08; 1 ex., FG09; 2 exs., FG12; 2 exs., FG13; 1 ex., FG14. St.2: 1 ex., FG01; 2 exs., FG03; 1 ex., FG05; 3 exs., FG08; 2 exs., FG09; 1 ex., FG10; 2 exs., FG13; 1 ex., FG16. St.3: 8 exs., FG01; 1 ex., FG04; 3 exs., FG05; 2 exs., FG06; 1 ex., FG08; 1 ex., FG10; 1 ex., FG11; 2 ex., FG12. St.4: 2 exs., FG05; 1 ex., FG06; 2 ex., FG07; 3 exs., FG08; 1 ex., FG13; 1 ex., FG16; 2 exs., FG18.
67. *Philonthus lewisius* Sharp オオドウガネコガシラハネカクシ
 〈採集データ〉 St.4: 1 ex., FG20.
68. *Philonthus rutiliventris* Sharp ムネスジコガシラハネカクシ
 〈採集データ〉 St.1: 1 ex., FG19. St.2: 2 ex., FG16. St.4: 1 ex., FG23.
69. *Philonthus solidus* Sharp ヘリアカバコガシラハネカクシ
 〈採集データ〉 St.4: 1 ex., FG02.
70. *Gabronthus* sp.
 〈採集データ〉 St.4: 1 ex., FG24; 1 ex., FG26; 2 exs., FG28; 2 exs., FG34.
71. *Hesperus tiro* (Sharp) ツマグロアカバハネカクシ
 〈採集データ〉 St.1: 3 exs., FG06; 2 exs., FG07; 3 exs., FG08; 5 exs., FG10; 7 exs., FG12; 4 exs., FG13; 2 exs., FG14; 13 exs., FG15; 24 exs., FG16; 14 exs., FG17; 7 exs., FG18; 19 exs., FG19; 14 exs., FG20; 16 exs., FG21; 8 exs., FG22; 2 exs., FG23. St.2: 2 exs., FG07; 3 exs., FG08; 5 exs., FG09; 2 exs., FG10; 2 exs., FG12; 1 ex., FG13; 14 exs., FG15; 23 exs., FG16; 12 exs., FG17; 7 exs., FG18; 12 exs., FG19; 6 exs., FG20; 2 exs., FG21. St.3: 5 exs., FG06; 1 ex., FG08; 2 exs., FG10; 2 exs., FG12; 5 exs., FG13; 4 exs., FG14; 80 exs., FG15; 72 exs., FG16; 26 exs., FG17; 15 exs., FG18; 3 exs., FG19; 16 exs., FG20; 16 exs., FG21; 3 exs., FG22. St.4: 2 exs., FG06; 1 ex., FG12; 3 exs., FG17.
72. *Platydracus revicornis* (Mostschulsky) アカバハネカクシ
 〈採集データ〉 St.1: 1 ex., FG04; 1 ex., FG05; 14 ex., FG06; 3 exs., FG07; 3 exs., FG08; 6 exs., FG09; 2 exs., FG10; 2 exs., FG11; 5 exs., FG12; 8 exs., FG13; 7 exs., FG14; 14 exs., FG15; 36 exs., FG16; 16 exs., FG17; 16 exs., FG18; 9 exs., FG19; 5 exs., FG20; 5 exs., FG21; 10 exs., FG22; 8 exs., FG23; 4 exs., FG24; 2 exs., FG25; 3 exs., FG26; 1 ex., FG27; 3 exs., FG28. St.2: 2 exs., FG05; 4 exs., FG07; 11 ex., FG08; 9 exs., FG09; 13 exs., FG10; 1 ex., FG11; 12 exs., FG12; 17 exs., FG13; 12 exs., FG14; 9 exs., FG15; 3 exs., FG16; 7 exs., FG17; 9 exs., FG18; 5 exs., FG19; 11 ex.,

FG20; 8 exs., FG21; 5 exs., FG22; 7 exs., FG23; 2 exs., FG24; 4 exs., FG25; 5 exs., FG26; 3 exs., FG27; 9 exs., FG28. St.3: 1 ex., FG01; 1 ex., FG04; 3 exs., FG05; 9 exs., FG06; 6 exs., FG08; 1 ex., FG09; 3 exs., FG10; 2 exs., FG11; 11 ex., FG12; 5 exs., FG13; 1 ex., FG14; 7 exs., FG15; 3 exs., FG16; 9 exs., FG17; 5 ex., FG18; 4 exs., FG19; 4 exs., FG20; 6 exs., FG21; 9 exs., FG22; 3 exs., FG23; 4 exs., FG24; 1 ex., FG25; 3 exs., FG26; 1 ex., FG27. St.4: 1 ex., FG03; 3 exs., FG04; 5 exs., FG05; 1 ex., FG06; 3 exs., FG12; 1 ex., FG13; 1 ex., FG15; 1 ex., FG16; 1 ex., FG17; 1 ex., FG21; 1 ex., FG23; 3 exs., FG24; 5 exs., FG25; 2 exs., FG28; 1 ex., FG36.

73. *Platydacus inornatus* (Sharp) クロガネハネカクシ

〈採集データ〉 St.1: 1 ex., FG22.

74. *Ocybus lewisius* Sharp クロサビイロハネカクシ

〈採集データ〉 St.1: 1 ex., FG02; 2 exs., FG05; 1 ex., FG08; 1 ex., FG14; 1 ex., FG15; 1 ex., FG22; 1 ex., FG35; 2 ex., FG37. St.2: 2 exs., FG05; 2 exs., FG06; 2 ex., 12.; 1 ex., 14.; 4 exs., 17.. St.3: 3 exs., 7.; 2 exs., 8.; 3 exs., 9.; 2 exs., 11.; 1 ex., FG09; 3 exs., FG10; 2 exs., FG11; 1 ex., FG14; 1 ex., FG16; 1 ex., FG17; 2 exs., FG34; 4 exs., FG35; 1 ex., FG36; 3 exs., FG37. St.4: 2 exs., FG06; 2 exs., FG32.

75. *Algon grandicollis* Sharp ムネビロハネカクシ

〈採集データ〉 St.1: 1 ex., FG09. St.3: 1 ex., FG05.

76. *Indoquedius juno* (Sharp) ヤマトオオメハネカクシ

〈採集データ〉 St.1: 1 ex., FG12; 1 ex., FG13; 1 ex., FG15; 4 exs., FG16. St.2: 1 ex., FG09; 1 ex., FG17; 1 ex., FG19; 1 ex., FG20. St.3: 1 ex., FG16; 3 exs., FG18; 1 ex., FG19; 3 exs., FG20; 2 exs., FG22.

Lucanidae クワガタムシ科

1. *Prosopocoilus inclinatus inclinatus* (Motschulsky) ノコギリクワガタ

〈採集データ〉 St.3: 1 ex., FG19; 1 ex., FG21; 1 ex., FG24; 1 ex., FG26.

2. *Dorcus rectus rectus* (Motschulsky) コクワガタ

〈採集データ〉 St.3: 1 ex., FG16; 1 ex., FG24; 1 ex., FG25; 1 ex., FG28 St.4: 1 ex., FG24.

Trogidae コブスジコガネ科

1. *Trox scaber* (Linnaeus) チビコブスジコガネ

〈採集データ〉 St.1: 2 exs., FG03; 2 exs., FG04; 2 exs., FG05; 1 ex., FG06; 1 ex., FG08; 1 ex., FG09; 2 exs., FG13; 1 ex., FG15; 1 ex., FG19 St.2: 1 ex., 4.; 4 exs., 6.; 7 exs., 7.; 6 exs., 8.; 3 exs., 9.; 3 exs., 10.; 1 ex., 11.; 1 ex., 12.; 1 ex., 13.; 1 ex., 15. St.3: 1 ex., FG01; 1 ex., FG04; 9 exs., FG05; 8 exs., FG06; 4 exs., FG07; 3 exs., FG08; 7 exs., FG09; 4 exs., FG10; 4 exs., FG12; 1 ex., FG13; 1 ex., FG15; 1 ex., FG16.

Geotrupidae センチコガネ科

1. *Geotrupes laevistriatus* Motschulsky センチコガネ

〈採集データ〉 St.1: 1 ex., FG06; 1 ex., FG07; 2 exs., FG08; 1 ex., FG09; 1 ex., FG10; 1 ex., FG16; 1 ex., FG19; 1 ex., FG22; 1 ex., FG23; 1 ex., FG24; 1 ex., FG25; 2 exs., FG29; 2 exs., FG31; 1 ex., FG32; 2 ex., FG33; 1 ex., FG34; 1 ex., FG35 St.2: 1 ex., FG06; 1 ex., FG07; 1 ex., FG10; 1 ex., FG12; 1 ex., FG15; 1 ex., FG18; 2 exs., FG28; 1 ex., FG31; 1 ex., FG34; 1 ex., FG35; 1 ex., FG37 St.3: 1 ex., FG12; 1 ex., FG13; 1 ex., FG19; 1 ex., FG26; 1 ex., FG27; 1 ex., FG28; 3 exs.,

FG29; 3 exs., FG30; 2 exs., FG31; 1 ex., FG33; 1 ex., FG35.

Scarabaeidae コガネムシ科

1. *Onthophagus atripennis* Waterhouse コブマルエンマコガネ
 〈採集データ〉 St.1: 1 ex., FG03; 2 exs., FG07; 1 ex., FG08; 1 ex., FG12; 1 ex., FG14; 1 ex., FG15; 1 ex., FG16; 5 exs., FG17; 1 ex., FG18; 5 exs., FG19; 2 exs., FG20; 1 ex., FG21; 1 ex., FG22; 1 ex., FG23. St.2: 1 ex., FG09; 1 ex., FG12; 1 ex., FG13; 2 exs., FG16; 2 exs., FG18; 6 exs., FG19; 5 exs., FG20; 1 ex., FG21; 1 ex., FG22; 1 ex., FG24. St.3: 1 ex., FG12; 1 ex., FG15; 2 exs., FG19; 3 exs., FG20; 1 ex., FG21; 1 ex., FG24. St.4: 2 exs., FG15; 1 ex., FG18; 1 ex., FG20; 1 ex., FG21; 2 exs., FG22; 7 exs., FG24; 1 ex., FG25.
2. *Onthophagus nitidus nitidus* Waterhouse ツヤエンマコガネ
 〈採集データ〉 St.1: 1 ex., FG06; 2 exs., FG14; 1 ex., FG15; 1 ex., FG16; 5 exs., FG17; 1 ex., FG19; 1 ex., FG20; 1 ex., FG21; 1 ex., FG23. St.2: 1 ex., FG12; 1 ex., FG16; 4 exs., FG17; 3 exs., FG18; 1 ex., FG21; 1 ex., FG26. St.3: 1 ex., FG06; 5 exs., FG12; 2 exs., FG15; 1 ex., FG16; 1 ex., FG17; 1 ex., FG19. St.4: 1 ex., FG03; 1 ex., FG05; 2 exs., FG15; 4 exs., FG16; 1 ex., FG19; 1 ex., FG20; 1 ex., FG21; 1 ex., FG22; 1 ex., FG23.
3. *Saprosites japonicus* Waterhouse クロツツマグソコガネ
 〈採集データ〉 St.1: 1 ex., FG22; 1 ex., FG23; 1 ex., FG24; 2 exs., FG25; 1 ex., FG27; 1 ex., FG28. St.2: 1 ex., FG16; 1 ex., FG17; 1 ex., FG26. St.3: 1 ex., FG16; 1 ex., FG24.
4. *Rhyssemus samurai* Balthasar コケシマグソコガネ* (図 3M)
 芝地や草丈の低い草原に生息する種である。神奈川県からも記録されているが、稀な種とされている (平野, 2004).
 〈採集データ〉 St.4: 1 ex., FG15.
5. *Melolontha japonica* Burmeister コフキコガネ
 〈採集データ〉 St.1: 1 ex., FG23. St.2: 1 ex., FG18. St.3: 1 ex., FG21.
6. *Holotrichia kiotoensis* Brenske クロコガネ
 〈採集データ〉 St.3: 1 ex., FG06.
7. *Holotrichia picea* Waterhouse コクロコガネ
 〈採集データ〉 St.1: 1 ex., FG16. St.2: 3 exs., FG07; 3 exs., FG08; 1 ex., FG09; 1 ex., FG12. St.3: 2 exs., FG11; 1 ex., FG12.
8. *Heptophylla picea* Motschulsky ナガチャコガネ
 〈採集データ〉 St.1: 1 ex., FG14. St.2: 1 ex., FG15; 1 ex., FG16. St.3: 1 ex., FG14; 1 ex., FG16; 1 ex., FG20. St.4: 1 ex., FG13.
9. *Maladera (Maladera) japonica japonica* (Motschulsky) ビロウドコガネ
 〈採集データ〉 St.1: 1 ex., FG12. St.2: 1 ex., FG12; 1 ex., FG13; 1 ex., FG19. St.3: 1 ex., FG18.
10. *Maladera (Maladera) renardi* (Ballion) オオビロウドコガネ
 〈採集データ〉 St.3: 1 ex., FG14.
11. *Nipponoserica kunitachiensis* Nomura クニタチビロウドコガネ
 〈採集データ〉 St.3: 1 ex., FG10; 2 exs., FG11.
12. *Adoretus tenuimaculatus* Waterhouse コイチャコガネ
 〈採集データ〉 St.4: 2 exs., FG09; 1 ex., FG12; 1 ex., FG13; 1 ex., FG20.
13. *Popillia japonica* Newmann マメコガネ
 〈採集データ〉 St.1: 1 ex., FG19; 1 ex., FG22. St.3: 1 ex., FG24. St.4: 1 ex., FG18; 1 ex., FG21;

- 1 ex., FG23.
14. *Blitopertha orientalis* (Waterhouse) セマダラコガネ
〈採集データ〉 St.3: 2 exs., FG15.
15. *Anomala daimiana* Harold サクラコガネ
〈採集データ〉 St.3: 1 ex., FG17.
16. *Nipponovalgus angusticollis* (Waterhouse) ヒラタハナムグリ
〈採集データ〉 St.3: 1 ex., FG10.
17. *Rhomborrhina japonica* Hope カナブン
〈採集データ〉 St.1: 1 ex., FG18; 1 ex., FG20; 1 ex., FG21. St.4: 1 ex., FG28.
18. *Eophileurus chinensis* (Faldermann) コカブトムシ
〈採集データ〉 St.1: 1 ex., FG10; 1 ex., FG14. St.3: 2 exs., FG12; 1 ex., FG14. St.4: 1 ex., FG21.

Clambidae タマキノコムシモドキ科

1. *Clambus formosanus japonicus* Endrödy-Younga マルタマキノコムシモドキ
〈採集データ〉 St.1: 4 exs., FG01; 7 exs., FG03; 3 exs., FG05; 4 exs., FG08; 6 exs., FG09; 1 ex., FG11; 27 exs., FG13; 5 exs., FG14; 35 exs., FG15; 31 ex., FG16; 5 exs., FG17; 8 exs., FG18; 2 exs., FG20; 1 ex., FG22; 1 ex., FG27; 1 ex., FG31. St.2: 3 exs., FG05; 1 ex., FG08; 6 exs., FG09; 4 exs., FG13; 1 ex., FG22. St.3: 11 ex., FG01; 10 exs., FG03; 6 exs., FG04; 1 ex., FG08; 1 ex., FG09; 14 exs., FG12; 2 exs., FG14; 9 exs., FG15; 12 exs., FG16; 5 exs., FG17; 7 exs., FG18; 1 ex., FG21; 1 ex., FG22; 1 ex., FG23; 1 ex., FG24; 2 exs., FG27. St.4: 1 ex., FG07; 1 ex., FG12; 2 exs., FG18; 1 ex., FG24.

Scirtidae マルハナノミ科

1. *Sacodes protecta* (Harold) キムネマルハナノミ
〈採集データ〉 St.2: 1 ex., FG07. St.4: 1 ex., FG08.
2. *Scirtes japonicus* Kiesenwetter トビイロマルハナノミ
〈採集データ〉 St.1: 1 ex., FG11. St.4: 3 exs., FG03; 1 ex., 31. iii. -7; 1 ex., FG05; 2 exs., FG06; 2 exs., FG07; 1 ex., FG08; 1 ex., FG09; 1 ex., FG12; 1 ex., FG14.
3. *Cyphon* sp.
〈採集データ〉 St.1: 1 ex., FG13.
4. マルハナノミ不明種
〈採集データ〉 St.4: 1 ex., FG08; 2 exs., FG22.

Buprestidae タマムシ科

1. *Agrilus discalis* E. Saunders ヒシモンナガタマムシ
〈採集データ〉 St.2: 1 ex., FG14.
2. *Agrilus tibialis* Lewis ホソアシナガタマムシ
〈採集データ〉 St.2: 1 ex., FG10. St.3: 1 ex., FG12. St.4: 1 ex., FG09.
3. *Trachys auricollis* E. Saunders クズノチビタマムシ
〈採集データ〉 St.3: 1 ex., FG19. St.4: 1 ex., FG15.
4. *Trachys inconspicua* E. Saunders ウメノチビタマムシ
〈採集データ〉 St.2: 1 ex., FG09.

Ptilodactylidae ナガハナノミ科

1. *Ptilodactyla ramae* Lewis オオメコヒゲナガハナノミ
〈採集データ〉 St.3: 2 exs., FG19; 1 ex., FG22. St.4: 2 exs., FG17.
2. *Paralichas pectinatus* (Kiesenwetter) ヒゲナガハナノミ
〈採集データ〉 St.3: 1 ex., FG10; 3 exs., FG12. St.4: 1 ex., FG09; 5 exs., FG10; 4 exs., FG11; 7 exs., FG12; 1 ex., FG13.

Eucnemidae コメツキダマシ科

1. *Fornax nipponicus* Fleutiaux コチャイロコメツキダマシ
〈採集データ〉 St.1: 1 ex., FG15; 1 ex., FG16; 1 ex., FG19; 1 ex., FG20. St.2: 2 exs., FG15; 2 exs., FG16; 1 ex., FG17; 1 ex., FG19. St.3: 1 ex., FG16; 3 exs., FG18; 1 ex., FG19; 1 ex., FG20.
2. *Dromaeorus lewisi* Fleutiaux クロヒメミゾコメツキダマシ* (図 3N)
黒色小型の種で珍しい種ではないようである。広く本州、四国、九州に分布しているが、皇居からはじめての記録となる。
〈採集データ〉 St.3: 2 exs., FG16.

Throscidae ヒゲフトコメツキ科

1. *Aulonothroscus longulus* (Weise) ナガヒゲフトコメツキ
〈採集データ〉 St.1: 5 exs., FG10; 6 exs., FG12; 1 ex., FG17. St.2: 1 ex., FG12; 3 exs., FG17. St.3: 2 exs., FG15. St.4: 1 ex., FG21.
2. *Trixagus turgidus* Hisamatsu チャイロヒゲフトコメツキ
〈採集データ〉 St.1: 1 ex., FG06; 1 ex., FG11; 1 ex., FG12; 2 exs., FG13; 2 exs., FG14; 2 exs., FG15; 2 exs., FG16. St.2: 1 ex., FG05; 1 ex., FG06; 1 ex., FG09. St.4: 1 ex., FG06; 1 ex., FG10.

Elateridae コメツキムシ科

1. *Agrypnus binodulus* (Motschulsky) サビキコリ
〈採集データ〉 St.1: 1 ex., FG15; 1 ex., FG16; 1 ex., FG17; 1 ex., FG20; 1 ex., FG22. St.2: 1 ex., FG13; 1 ex., FG15; 1 ex., FG16; 1 ex., FG22. St.3: 1 ex., FG20. St.4: 1 ex., FG16; 1 ex., FG18; 1 ex., 28. vii. -4. vii.; 1 ex., FG22; 1 ex., FG24.
2. *Agrypnus cordicollis* (Candèze) ムナビロサビキコリ
〈採集データ〉 St.1: 2 exs., FG01; 1 ex., FG04; 1 ex., FG05; 1 ex., FG08; 3 exs., FG09; 1 ex., FG10; 1 ex., FG12; 1 ex., FG13; 2 exs., FG14; 1 ex., FG15; 1 ex., FG18; 2 exs., FG19; 1 ex., FG20; 4 exs., FG25; 1 ex., FG27. St.2: 1 ex., FG08; 1 ex., FG10; 2 exs., FG12; 1 ex., FG13; 2 exs., FG14; 1 ex., FG15; 1 ex., FG16; 1 ex., FG17; 3 exs., FG18; 2 exs., FG19; 4 exs., FG26; 1 ex., FG27; 2 exs., FG28. St.3: 1 ex., FG09; 1 ex., FG11; 2 exs., FG12; 1 ex., FG20. St.4: 1 ex., FG06; 1 ex., FG12.
3. *Hemicrepidius (Pseudatous) secessus secessus* (Candèze) クロツヤハダコメツキ
〈採集データ〉 St.2: 1 ex., FG16.
4. *Selatosomus onerosus* (Lewis) トラフコメツキ
〈採集データ〉 St.1: 1 ex., FG01; 2 exs., FG03; 2 exs., FG04; 10 exs., FG05; 2 exs., FG06; 1 ex., FG08. St.2: 3 exs., FG03; 5 exs., FG04; 8 exs., FG05; 1 ex., FG08. St.3: 1 ex., FG01; 2 exs., FG03. St.4: 2 exs., FG04; 1 ex., FG06.

5. *Neopristilophus serrifer serrifer* (Candèze) アカヒゲヒラタコメツキ
 〈採集データ〉 St.1: 8 exs., FG10; 1 ex., FG11. St.2: 1 ex., FG10; 1 ex., FG11.
6. *Platynychus (Displatynychus) adjutor adjutor* (Candèze) アカアシハナコメツキ
 〈採集データ〉 St.1: 1 ex., FG14; 1 ex., FG16; 2 exs., FG17; 2 exs., FG21. St.2: 1 ex., FG17; 1 ex., FG18; 1 ex., FG19; 1 ex., FG21; 1 ex., FG23; 1 ex., FG24. St.3: 1 ex., FG20; 1 ex., FG23. St.4: 1 ex., FG08; 1 ex., FG14.
7. *Heterumelater bicarinatus bicarinatus* (Candèze) チャイロコメツキ
 〈採集データ〉 St.1: 4 exs., FG19; 4 exs., FG20; 3 exs., FG21; 4 exs., FG22; 1 ex., FG27; 1 ex., FG28; 1 ex., FG29. St.2: 4 exs., FG21; 3 exs., FG22; 1 ex., FG24; 1 ex., FG26. St.3: 3 exs., FG21; 4 exs., FG22; 2 exs., 218–25. viii. 7.; 2 exs., FG25; 1 ex., FG26. St.4: 1 ex., FG27.
8. *Ampedus (Ampedus) hypogastricus hypogastricus* (Candèze) アカハラクロコメツキ
 〈採集データ〉 St.1: 1 ex., FG07; 1 ex., FG08; 1 ex., FG09; 2 exs., FG10. St.3: 2 exs., FG06; 1 ex., FG07; 3 exs., FG09; 1 ex., FG10; 1 ex., FG11; 2 exs., FG12; 1 ex., FG13.
9. *Anchastus aquilis aquilis* Candèze クリイロアシプトコメツキ
 〈採集データ〉 St.1: 2 exs., FG18; 2 exs., FG20; 2 exs., FG21. St.2: 2 exs., FG19; 7 exs., FG20. St.3: 7 exs., FG19; 12 exs., FG20. St.4: 1 ex., FG19.
10. *Glyphonyx bicolor bicolor* Candèze キバネクチボソコメツキ
 〈採集データ〉 St.1: 1 ex., FG17; 1 ex., FG18; 2 exs., FG24.
11. *Neotrichophorus junior junior* (Candèze) ヒゲナガコメツキ
 〈採集データ〉 St.1: 14 exs., FG10; 3 exs., FG11; 2 exs., FG12; 6 exs., FG14; 11 ex., FG15; 2 exs., FG16; 6 exs., FG17; 5 exs., FG18. St.2: 18 exs., FG10; 6 exs., FG11; 23 exs., FG12; 16 exs., FG13; 11 ex., FG14; 4 exs., FG15; 6 exs., FG16; 9 exs., FG17; 2 exs., FG18. St.3: 5 exs., FG10; 3 exs., FG11; 11 ex., FG12; 5 exs., FG13; 1 ex., FG14; 3 exs., FG15; 5 exs., FG16; 2 exs., FG17; 1 ex., FG18. St.4: 2 exs., FG15.
12. *Melanotus (Melanotus) legatus legatus* Candèze クシコメツキ
 〈採集データ〉 St.1: 1 ex., FG07; 2 exs., FG09; 1 ex., FG10; 15 exs., FG12; 5 exs., FG13; 2 exs., FG15; 1 ex., FG16; 3 exs., FG17; 4 exs., FG18; 3 exs., FG19; 1 ex., FG20; 1 ex., FG21; 1 ex., FG22; 1 ex., FG24; 1 ex., FG25. St.2: 1 ex., FG09; 1 ex., FG14; 4 exs., FG15; 3 exs., FG16; 1 ex., FG18; 1 ex., FG20; 1 ex., FG22. St.3: 1 ex., FG07; 1 ex., FG09; 5 exs., FG12; 2 exs., FG15; 1 ex., FG16; 1 ex., FG17; 1 ex., FG18; 2 exs., FG19; 7 exs., FG21; 1 ex., FG22; 1 ex., FG23. St.4: 2 exs., FG15.
13. *Melanotus (Melanotus) correctus correctus* Candèze ヒラタクロクシコメツキ
 〈採集データ〉 St.1: 6 exs., FG15. St.2: 1 ex., FG09; 2 exs., FG10; 1 ex., FG12; 1 ex., FG14; 3 exs., FG15; 1 ex., FG20. St.3: 3 exs., FG10; 1 ex., FG12; 1 ex., FG14; 4 exs., FG15. St.4: 1 ex., FG09; 1 ex., FG20.
14. *Melanotus (Melanotus) seniculus* Candèze チャバネクシコメツキ
 〈採集データ〉 St.1: 1 ex., FG16.

Lycidae ベニボタル科

1. *Libnetis granicollis* (Kiesenwetter) クロハナボタル
 〈採集データ〉 St.1: 1 ex., FG14; 1 ex., FG17; 1 ex., FG23.

Lampyridae ホタル科

1. *Cyphonocerus ruficollis* Kiesenwetter ムネクリイロボタル
 〈採集データ〉 St.1: 4 exs., FG11; 17 exs., FG12. St.2: 2 exs., FG12; 5 exs., FG13; 2 exs., FG14.
 St.3: 2 exs., FG12; 3 exs., FG13; 1 ex., FG14. St.4: 3 exs., FG12; 1 ex., FG13.

Cantharidae ジョウカイボン科

1. *Podabrus (Asiopodabrus) temporalis* Harold ウスイロクビボソジョウカイ
 〈採集データ〉 St.1: 1 ex., FG06. St.3: 17 exs., FG08; 8 exs., FG09; 2 exs., FG10; 3 exs., FG12;
 1 ex., FG13. St.4: 2 exs., FG13.
2. *Podabrus (Asiopodabrus) malthinoides* Kiesenwetter クロヒメクビボソジョウカイ
 〈採集データ〉 St.1: 1 ex., FG07. St.2: 1 ex., FG08; 1 ex., FG10. St.4: 1 ex., FG09.

Dermestidae カツオブシムシ科

1. *Orphinus japonicus* Arrow ベニモンチピカツオブシムシ* (図 30)
 上翅に赤色紋のある顕著な種で、関東の平野部でも普通に見られる。皇居および周辺地域からはこれまで記録されていなかった。
 〈採集データ〉 St.1: 1 ex., FG17. St.2: 1 ex., FG16; 1 ex., FG21. St.3: 1 ex., FG18; 1 ex., FG19.

Ptinidae ヒョウホンムシ科

1. *Ptinus senilis* Kiesenwetter ケジロヒョウホンムシ* (図 3P)
 皇居からははじめての記録となるが、赤坂、常盤松からはすでに記録されている。大田区からも知られている。
 〈採集データ〉 St.1: 1 ex., FG15 St.2: 1 ex., FG15; 1 ex., FG17. St.3: 3 exs., FG15; 2 exs., FG17.
 St.4: 1 ex. FG14.

Anobiidae シバンムシ科

1. *Ptinomorphus exilis* (Kiesenwetter) ケオビトサカシバンムシ
 〈採集データ〉 St.1: 1 ex., FG07.
2. *Gastrallus immarginatus* (Müller) フルホンシバンムシ
 〈採集データ〉 St.1: 1 ex., FG14; 3 exs., FG15; 2 exs., FG17; 2 exs., FG18; 1 ex., FG19; 1 ex.,
 FG20 St.2: 2 exs., FG16; 2 exs., FG18; 3 exs., FG19. St.3: 2 exs., FG16; 2 exs., FG17; 1 ex., FG
 20. St.4: 1 ex., FG13; 3 exs., FG14; 2 exs., FG15; 1 ex., FG17; 1 ex., FG21; 1 ex., FG24.
3. *Byrrodes nipponicus* Sakai クリイロタマキノコシバンムシ
 〈採集データ〉 St.1: 1 ex., FG14; 1 ex., FG15; 1 ex., FG17; 2 exs., FG18 St.2: 2 exs., FG10; 1 ex.,
 FG16. St.3: 3 exs., FG10; 1 ex., FG12.
4. *Byrrodes irregularis* Sakai ムネアカタマキノコシバンムシ
 〈採集データ〉 St.1: 3 exs., FG13 St.2: 1 ex., FG13. St.3: 1 ex., FG13.
5. *Caenocara rufitarse* (Reitter) ヒメホコリタケシバンムシ
 〈採集データ〉 St.1: 1 ex., FG28.

Trogoxetidae コクヌスト科

1. *Ancyrona haroldi* Reitter ハロルドヒメコクヌスト
 〈採集データ〉 St.1: 1 ex., FG12 St.2: 1 ex., FG12; 1 ex., FG16.

Cleridae カッコウムシ科

1. *Opilo niponicus* Lewis ムナグロナガカッコウムシ
 〈採集データ〉 St.3: 1 ex., FG20. St.4: 1 ex., FG15.

Melyridae ジョウカイモドキ科

1. *Intybia historio* (Kiesenwetter) ヒロオビジョウカイモドキ
 〈採集データ〉 St.1: 1 ex., FG24. St.3: 1 ex., FG20; 1 ex., FG24.

Sphindidae ヒメキノコムシ科

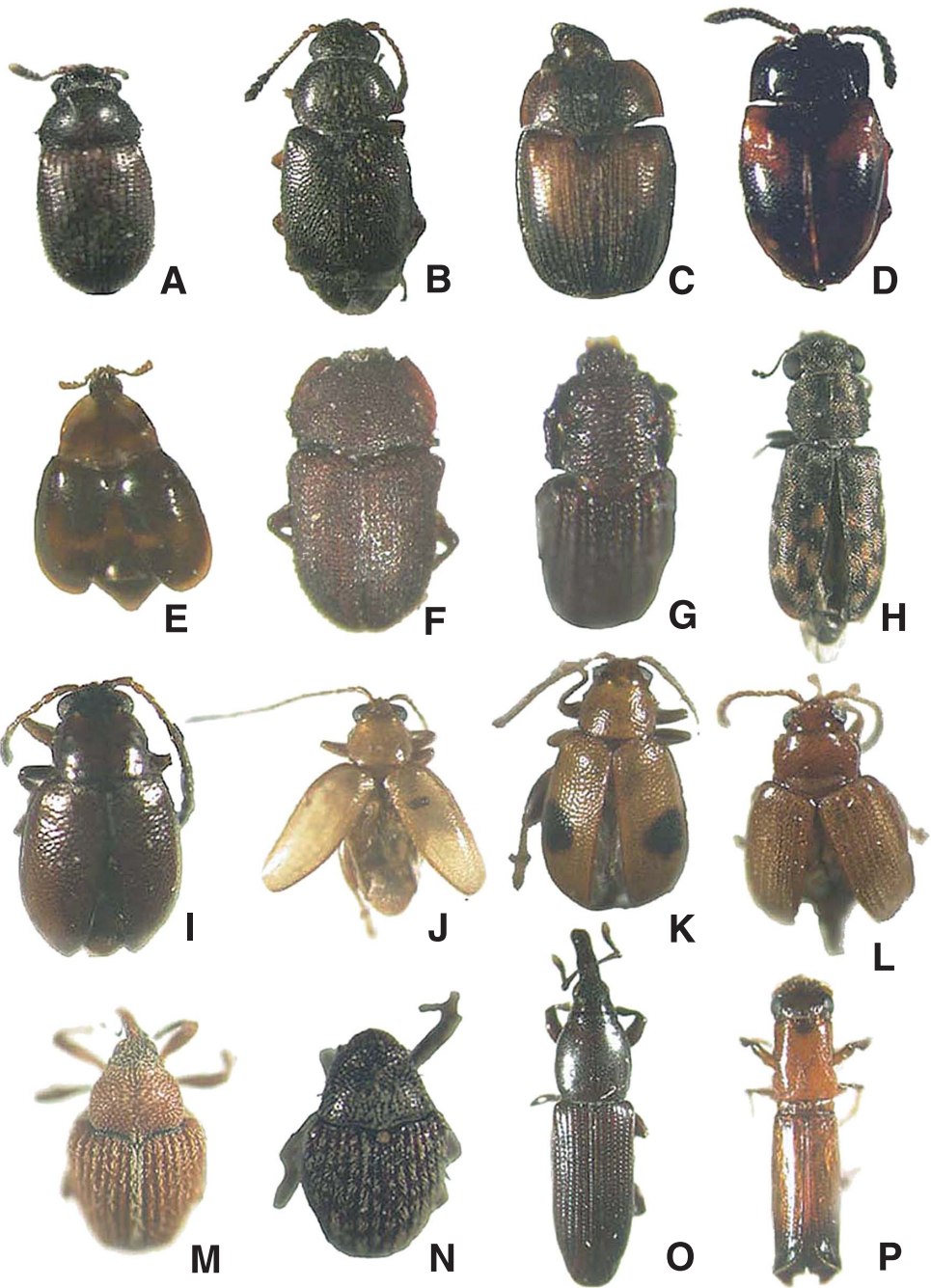
1. *Aspidophorus japonicus* Reitter マルヒメキノコムシ
 〈採集データ〉 St.1: 1 ex., FG10; 1 ex., FG12; 1 ex., FG14; 2 exs., FG17; 2 exs., FG18; 1 ex., FG22; 2 exs., FG24; 1 ex., FG25 St.2: 2 exs., FG09; 2 exs., FG10; 2 exs., FG12; 2 exs., FG16; 1 ex., FG17; 1 ex., FG18; 1 ex., FG19; 1 ex., FG21. St.3: 1 ex., FG07; 2 exs., FG10; 2 exs., FG12; 6 exs., FG15; 2 exs., FG18; 2 exs., FG19; 3 exs., FG20; 1 ex., FG27. St.4: 1 ex., FG10.
2. *Aspidophorus sakaii* Sasaji サカイマルヒメキノコムシ
 〈採集データ〉 St.1: 1 ex., FG25. St.3: 1 ex., FG15. St.4: 1 ex., FG15.
3. *Sphindus castaneipennis* Reitter クリイロヒメキノコムシ* (図 4A)
 神奈川県からは記録がある(平野, 2004)が, 少ない種とされている。皇居では全ての調査地点から採集されている。
 〈採集データ〉 St.1: 1 ex., FG19; 1 ex., FG22; 1 ex., FG23; 1 ex., FG24 St.2: 1 ex., FG24. St.3: 1 ex., FG20; 2 exs., FG21; 5 exs., FG22; 1 ex., FG23; 1 ex., FG24. St.4: 1 ex., FG23.

Brachypteridae ヒゲボソケシキスイ科

1. *Brachypterus urticae* (Fabricius) コクロチビハナケシキスイ?* (図 4B)
 微小な種で, St.4 で 1 頭のみが採集されている。神奈川県からは記録されているが山地に産し, 少ないものようである。
 〈採集データ〉 St.4: 1 ex., FG05.

Nitidulidae ケシキスイ科

1. *Carpophilus marginellus* Motschulsky クリイロデオキシイ
 〈採集データ〉 St.4: 1 ex., FG06; 3 exs., FG10; 1 ex., FG21.
2. *Haptoncus ocularis* (Fairmaire) モンチビヒラタケシキスイ
 〈採集データ〉 St.1: 1 ex., FG15.
3. *Epuraea mandibularis* Reitter キバナガヒラタケシキスイ
 〈採集データ〉 St.1: 3 exs., FG10. St.2: 1 ex., FG02; 1 ex., FG13. St.3: 3 exs., FG02. St.4: 1 ex., FG11.
4. *Epuraea commutata* Grouvelle ツバキヒラタケシキスイ
 〈採集データ〉 St.1: 7 exs., FG04; 3 exs., FG10; 2 exs., FG13; 1 ex., FG23; 2 exs., FG36. St.2:



- 10 exs., FG04. St.3: 3 exs., FG05; 1 ex., FG13. St.4: 3 exs., FG10.
5. *Epuraea domina* Reitter ヒメヒラタケシキスイ
 〈採集データ〉 St.1: 12 exs., FG01; 17 exs., FG03; 10 exs., FG05; 2 exs., FG06; 2 exs., FG09; 1 ex., FG14; 1 ex., FG16 St.2: 7 exs., FG01; 7 exs., FG03; 1 ex., FG05; 2 exs., FG06; 1 ex., FG07; 1 ex., FG08; 1 ex., FG12. St.3: 17 exs., FG01; 14 exs., FG03; 4 exs., FG05; 2 exs., FG07; 1 ex., FG 08. St.4: 2 exs., FG03; 1 ex., FG05; 1 ex., FG06; 1 ex., FG09.
6. *Epuraea pallax* Reitter ナミヒラタケシキスイ
 〈採集データ〉 St.1: 27 exs., FG01; 8 exs., FG05; 2 exs., FG06; 2 exs., FG07; 1 ex., FG08; 5 exs., FG12; 1 ex., FG15. St.2: 14 exs., FG01; 3 exs., FG05; 2 exs., FG06. St.3: 13 exs., FG01; 2 exs., FG05; 2 exs., FG07; 1 ex., FG08; 3 exs., FG09. St.4: 1 ex., FG10.
7. *Omosita discoidea* (Fabricius) ヘリグロヒラタケシキスイ
 〈採集データ〉 St.1: 2 exs., FG01; 2 exs., FG03; 1 ex., FG08. St.2: 1 ex., FG05. St.3: 1 ex., FG 05.
8. *Stelidota multiguttata* Reitter マルキマダラケシキスイ
 〈採集データ〉 St.1: 13 exs., FG05; 122 exs., FG06; 31 ex., FG07; 22 exs., FG08; 68 exs., FG09; 57 exs., FG10; 3 exs., FG11; 26 exs., FG12; 28 exs., FG13; 43 exs., FG14; 66 exs., FG15; 63 exs., FG16; 29 exs., FG17; 29 exs., FG18; 15 exs., FG19; 6 exs., FG20; 4 exs., FG21; 9 exs., FG22; 6 exs., FG23; 4 exs., FG24; 3 exs., FG25; 3 exs., FG26; 2 exs., FG27; 5 exs., FG28. St.2: 6 exs., FG 05; 1 ex., FG06; 2 exs., FG07; 4 exs., FG08; 19 exs., FG09; 27 exs., FG10; 2 exs., FG11; 27 exs., FG12; 12 exs., FG13; 13 exs., FG14; 7 exs., FG15; 12 exs., FG16; 6 exs., FG17; 8 exs., FG18; 15 exs., FG19; 6 exs., FG20; 4 exs., FG21; 1 ex., FG22; 3 exs., FG23; 1 ex., FG24; 1 ex., FG26; 4 exs., FG28. St.3: 6 exs., FG06; 4 exs., FG07; 1 ex., FG09; 9 exs., FG10; 9 exs., FG12; 2 exs., FG 13; 1 ex., FG14; 1 ex., FG15; 3 exs., FG16; 2 exs., FG18; 3 exs., FG19; 8 exs., FG20; 2 exs., FG 23; 1 ex., FG25; 1 ex., FG28. St.4: 2 exs., FG07; 5 exs., FG10; 1 ex., FG11; 1 ex., FG12; 1 ex., FG 13; 1 ex., FG16.
9. *Pocadites dilatimanus* (Reitter) ウスオビキノコケシキスイ
 〈採集データ〉 St.1: 3 exs., FG05; 1 ex., FG08; 1 ex., FG09. St.2: 1 ex., FG06; 2 exs., FG09; 1 ex., FG10; 1 ex., FG11. St.3: 3 exs., FG05; 2 exs., FG06; 1 ex., FG07; 2 exs., FG10. St.4: 1 ex., FG10.
10. *Librodor japonicus* Motschulsky ヨツボシケシキスイ
 〈採集データ〉 St.2: 2 exs., FG15.
11. *Pocadius nobilis* Reitter クロモンカクケシキスイ* (図4C)
 関東の平地に普通に産する種のようなのであるが、皇居からはじめての記録となる。

図4. 皇居から新たに記録された甲虫 2. A. *Sphindus castaneipennis* Reitter クライロヒメキノコムシ; B. *Brachypterus urticae* (Fabricius) コクロチビハナケシキスイ?; C. *Pocadius nobilis* Reitter クロモンカクケシキスイ; D. *Mycetina ancoriger* Gorham イカリモンテントウダマシ; E. *Parmulus politus* Matthews ベニモンツヤミジムシ; F. *Cautomus hystericulus* Sharp ムネビロカクホソカタムシ; G. *Thyroderus porcatus* Sharp アナムネカクホソカタムシ; H. *Elacatis ocularis* (Lewis) ヒメクチキムシダマシ; I. *Trachyapthoma sordida* (Baly) ヒゲナガアラハダトビハムシ; J. *Longitarsus succineus* (Foudras) ヨモギトビハムシ; K. *Lipromima minuta* (Jacoby) サンゲトビハムシ; L. *Neocrepidodera recticollis* (Jacoby) カクムネチビトビハムシ; M. *Micrelus excavatus* (Hustache) ケナガサルゾウムシ; N. *Deiradocranus setosus* (Morimoto) チビクチカクシゾウムシ; O. *Pseudocossonus brevitarsis* (Wollaston) カグヤヒメキクイゾウムシ; P. *Platypus calamus* (Blandford) ヨシブエナガキクイムシ.

〈採集データ〉 St.3: 1 ex., FG28.

12. *Pocadites rufobasalis* Reitter ネアカカクケシクスイ*

神奈川県では記録されている(平野, 2004)が, 少ないとされている。皇居からははじめての記録となる。

〈採集データ〉 St.3: 1 ex., FG15; 1 ex., FG17; 2 exs., FG27.

13. ケシクスイ不明種 sp. 1

〈採集データ〉 St.1: 3 exs., FG09; 2 exs., FG10; 1 ex., FG14; 1 ex., FG21; 1 ex., FG25. St.2: 1 ex., FG08; 8 exs., FG09; 13 exs., FG10; 2 exs., FG14; 1 ex., FG15; 1 ex., FG16; 1 ex., FG18; 1 ex., FG21; 1 ex., FG26; 2 exs., FG27.

14. ケシクスイ不明種 sp. 2

〈採集データ〉 St.1: 2 exs., FG10; 7 exs., FG14; 1 ex., FG15; 4 exs., FG16; 2 exs., FG18; 1 ex., FG19; 1 ex., FG21; 1 ex., FG27. St.2: 3 exs., FG10; 3 exs., FG14; 1 ex., FG16; 2 exs., FG17. St.3: 3 exs., FG14; 1 ex., FG15; 1 ex., FG16; 1 ex., FG19; 2 exs., FG21. St.4: 3 exs., FG14.

Monotomidae ネスイムシ科

1. *Monotoma picipes* Herbst トビイロデオネスイ

〈採集データ〉 St.4: 1 ex., FG26.

2. *Mimemodes cribratus* (Reitter) アナバケデオクスイ

〈採集データ〉 St.1: 1 ex., FG14.

Silvanidae ホソヒラタムシ科

1. *Silvanoprus inermis* (Reitter) ホソヒラタクスイ

〈採集データ〉 St.1: 1 ex., FG14; 1 ex., FG15; 1 ex., FG17; 1 ex., FG24. St.3: 1 ex., FG09; 1 ex., FG20. St.4: 1 ex., FG05; 1 ex., FG19; 1 ex., FG23; 1 ex., FG24.

2. *Silvanoprus fagi* (Guérin-Méneville)

〈採集データ〉 St.1: 1 ex., FG04; 6 exs., FG08; 7 exs., FG09; 8 exs., FG10; 10 exs., FG12; 50 exs., FG13; 95 exs., FG14; 23 exs., FG15; 66 exs., FG16; 2 exs., FG17; 1 ex., FG23. St.2: 1 ex., FG04; 2 exs., FG07; 1 ex., FG09; 2 exs., FG10; 4 exs., FG12; 1 ex., FG13. St.3: 1 ex., FG04; 2 exs., FG05; 2 exs., FG07; 2 exs., FG08; 40 exs., FG09; 75 exs., FG10; 5 exs., FG11; 21 ex., FG12; 4 exs., FG13; 1 ex., FG14; 9 exs., FG15; 4 exs., FG16; 1 ex., FG18; 2 exs., FG19; 1 ex., FG20. St.4: 1 ex., FG04; 1 ex., FG13; 1 ex., FG22.

3. *Psammoeucus triguttatus* Reitter ミツモンセマルヒラタムシ

〈採集データ〉 St.1: 1 ex., FG15.

Cucujidae ヒラタムシ科

1. *Nipponophloeus dorcoides* (Reitter) オオキバチビヒラタムシ

〈採集データ〉 1 ex., FG07; 1 ex., FG09; 2 exs., FG12; 2 exs., FG19. St.2: 1 ex., FG09; 1 ex., FG19.

2. *Xylolestes laevitor* (Reitter) セマルチビヒラタムシ

〈採集データ〉 St.1: 1 ex., FG13; 1 ex., FG19. St.2: 1 ex., FG20; 1 ex., FG22. St.3: 1 ex., FG23.

3. *Xylolestes hilleri* (Reitter) ヒレルチビヒラタムシ

〈採集データ〉 St.3: 3 exs., FG09; 1 ex., FG20.

Cryptophagidae キスイムシ科

1. *Cryptophagus decoratus* Reitter クロモンクスイ
 〈採集データ〉 St.1: 3 exs., FG01; 1 ex., FG03; 1 ex., FG04; 2 exs., FG05; 1 ex., FG06; 4 exs., FG10; 3 exs., FG35; 4 exs., FG36; 2 exs., FG37. St.2: 2 exs., FG01; 1 ex., FG02; 1 ex., FG03; 2 exs., FG04; 1 ex., FG05; 1 ex., FG10; 1 ex., FG11; 1 ex., FG36. St.3: 3 exs., FG01; 1 ex., FG02; 1 ex., FG03; 1 ex., FG04; 3 exs., FG05; 4 exs., FG06; 1 ex., FG07; 2 exs., FG09; 5 exs., FG10; 1 ex., FG11; 1 ex., FG12; 1 ex., FG34. St.4: 2 exs., FG03; 1 ex., FG06; 2 exs., FG24.
2. *Cryptophagus micramboides* Reitter ノコバクスイ
 〈採集データ〉 St.1: 1 ex., FG07; 3 exs., FG08; 4 exs., FG09. St.3: 2 exs., FG08; 1 ex., FG12. St.4: 1 ex., FG07.
3. *Atomalia lewisi* Reitter キイロセマルクスイ
 〈採集データ〉 St.1: 1 ex., FG24. St.3: 1 ex., FG24. St.4: 2 exs., FG23; 1 ex., FG35.
4. *Curelius japonicus* (Reitter) マルガタクスイ
 〈採集データ〉 St.3: 1 ex., FG10; 1 ex., FG19. St.4: 1 ex., FG13; 4 exs., FG16; 7 exs., FG18; 3 exs., FG23; 1 ex., FG24; 1 ex., FG25; 1 ex., FG26.
5. キスイムシ不明種
 〈採集データ〉 St.2: 1 ex., FG12; 1 ex., FG19.

Languriidae コメツキモドキ科

1. *Cryptophilus propinquus* Reitter ヒメムクゲオオキノコ
 〈採集データ〉 St.2: 1 ex., FG09. St.4: 2 exs., FG22; 7 exs., FG23.
2. *Cryptophilus hiranoi* Sasaji アカスジナガムクゲクスイ
 〈採集データ〉 St.1: 1 ex., FG01; 1 ex., FG03; 3 exs., FG04; 4 exs., FG05; 2 exs., FG08; 1 ex., FG12; 5 exs., FG13. St.2: 8 exs., FG01; 4 exs., FG03; 3 exs., FG04; 3 exs., FG05; 1 ex., FG06; 1 ex., FG07; 2 exs., FG08; 1 ex., 12.; 2 exs., FG12; 2 exs., FG13. St.3: 38 exs., FG01; 4 exs., FG02; 9 exs., FG03; 2 exs., FG04; 5 exs., FG05. St.4: 1 ex., FG03; 5 exs., FG05.

Erotylidae オオキノコムシ科

1. *Aulacochilus japonicus* Crotch カタモンオオキノコムシ
 〈採集データ〉 St.2: 1 ex., FG26.
2. *Triplax japonica japonica* Crotch ホソチビオオキノコムシ
 〈採集データ〉 St.2: 1 ex., FG11; 1 ex., FG34.
3. *Dacne picta* Crotch セモンホソオオキノコムシ
 〈採集データ〉 St.1: 1 ex., FG09; 1 ex., FG13; 1 ex., FG14. St.3: 1 ex., FG14; 1 ex., FG19; 1 ex., FG27.

Byturidae キスイモドキ科

1. *Byturus atoricollis* Reitter ズグロクスイモドキ
 〈採集データ〉 St.1: 1 ex., FG05. St.2: 1 ex., FG04. St.4: 1 ex., FG04; 1 ex., FG06.

Biphyllidae ムクゲクスイムシ科

1. *Biphyllus aequalis* (Reitter) ムナビロムクゲクスイ

〈採集データ〉 St.2: 2 exs., FG10.

2. *Biphyllus rufopictus* (Wollaston) ハスモンムクゲキスイ

〈採集データ〉 St.1: 3 exs., FG05; 7 exs., FG06; 1 ex., FG09; 1 ex., FG10; 1 ex., FG12; 2 exs., FG14; 9 exs., FG15; 2 exs., FG16; 4 exs., FG17; 3 exs., FG18; 2 exs., FG19; 1 ex., FG20; 1 ex., FG21; 1 ex., FG24. St.2: 1 ex., FG05; 2 exs., FG06; 1 ex., FG08; 8 exs., FG09; 4 exs., FG10; 1 ex., FG11; 1 ex., FG12; 2 exs., FG13; 7 exs., FG15; 2 exs., FG16; 1 ex., FG18; 2 exs., FG19. St.3: 1 ex., FG06; 3 exs., FG07; 1 ex., FG08; 8 exs., FG12; 6 exs., FG15; 7 exs., FG16; 4 exs., FG17; 1 ex., FG18; 1 ex., FG19; 2 exs., FG20. St.4: 2 exs., FG06; 1 ex., FG07; 1 ex., FG08.

Discolomatidae ミジンムシダマシ科

1. *Aphanocephalus hemisphericus* Wollaston クロミジンムシダマシ

〈採集データ〉 St.1: 1 ex., FG12.

Endomychidae テントウダマシ科

1. *Mycetina ancoriger* Gorham イカリモンテントウダマシ* (図 4D)

関東地方では平地から山地まで、枯木、朽ち木のキノコに普通に見られる種である。しかし都心部の他の地域からは発見されていない。

〈採集データ〉 St.2: 1 ex., FG09. St.4: 1 ex., FG12.

Coccinellidae テントウムシ科

1. *Serangium japonicum* Chapin クロツヤテントウ

〈採集データ〉 St.1: 1 ex., FG09. St.4: 1 ex., FG06.

2. *Stethorus (Stethorus) japonicus* H. Kamiya キアシクロヒメテントウ

〈採集データ〉 St.3: 1 ex., FG08; 1 ex., FG13. St.4: 1 ex., FG09; 2 exs., FG10.

3. *Nephus phosphorus* (Lewis) アトホシヒメテントウ

〈採集データ〉 St.3: 1 ex., FG07.

4. *Scymnus (Pullus) japonicus* Weise クロヒメテントウ

〈採集データ〉 St.1: 1 ex., FG17. St.4: 2 exs., FG17; 1 ex., FG19.

5. *Scymnus (Pullus) kawamurai* (Ohta) カワムラヒメテントウ

〈採集データ〉 St.4: 3 exs., FG06; 1 ex., FG14.

6. *Scymnus (Pullus) posticalis* Sicard コクロヒメテントウ

〈採集データ〉 St.4: 1 ex., FG13.

7. *Scymnus (Neopullus) hoffmanni* Weise クロヘリヒメテントウ

〈採集データ〉 St.4: 2 exs., FG03; 6 exs., FG04; 11 ex., FG05; 2 exs., FG06; 2 exs., FG07; 1 ex., FG14; 2 exs., FG16; 1 ex., FG17; 1 ex., FG18; 1 ex., FG35.

8. *Hyperaspis japonica* (Crotch) フタホシテントウ

〈採集データ〉 St.1: 1 ex., FG01. St.2: 2 exs., FG05.

9. *Telsimia niger* (Weise) クロテントウ

〈採集データ〉 St.1: 1 ex., FG18.

10. *Cryptogonus orbiculus* (Gyllenhal) フタモンクロテントウ

〈採集データ〉 St.1: 1 ex., FG19.

11. *Phymatosternus lewisii* (Crotch) ヨツボシテントウ

〈採集データ〉 St.3: 1 ex., FG08.

12. *Chilocorus kuwanae* Silvestri ヒメアカホシテントウ
 〈採集データ〉 St.3: 1 ex., FG01; 1 ex., FG30.
13. *Calvia (Eocaria) muii* (Timberlake) ムーアシロホシテントウ
 〈採集データ〉 St.2: 1 ex., FG05; 1 ex., FG19; 1 ex., FG20. St.3: 1 ex., FG08. St.4: 1 ex., FG9.;
 1 ex., FG27.
14. *Harmonia axyridis* (Pallas) ナミテントウ
 〈採集データ〉 St.1: 1 ex., FG37. St.2: 1 ex., FG18. St.3: 1 ex., FG30. St.4: 1 ex., 5.; 1 ex., FG
 7.; 1 ex., FG8.; 2 exs., FG06; 1 ex., FG08; 1 ex., FG20.
15. *Illus koebelei koebelei* Timberlake キイロテントウ
 〈採集データ〉 St.4: 2 exs., FG07; 1 ex., FG11.
16. *Psyllobora vigintimaculata* (Say) クモガタテントウ
 〈採集データ〉 St.1: 1 ex., FG17.
17. *Epilachna admirabilis* Crotch トホシテントウ
 〈採集データ〉 St.3: 1 ex., FG15; 1 ex., FG21. St.4: 1 ex., FG02; 1 ex., FG26.

Corylophidae ミジンムシ科

1. *Arthrolips lewisi* Matthews ナカグロミジンムシ
 〈採集データ〉 St.1: 1 ex., FG17. St.4: 1 ex., FG17.
2. *Parmulus politus* Matthews ベニモンツヤミジンムシ* (図 4E)
 ミジンムシ科の中ではもっとも普通に見られる種である。赤坂、常盤松などからは発見されて
 いない。
 〈採集データ〉 St.1: 1 ex., FG17. St.2: 1 ex., FG04; 1 ex., FG06; 1 ex., FG17; 1 ex., FG21; 1 ex.,
 FG22; 1 ex., FG24 St.4: 1 ex., FG20.

Cerylonidae カクホソカタムシ科

1. *Cautomus hystriculus* Sharp ムネビロカクホソカタムシ* (図 4F)
 マツの朽ち木などに発見され、関東平野各地から知られている。赤坂からはすでに記録されて
 いる。
 〈採集データ〉 St.1: 2 exs., FG14. St.2: 1 ex., FG15; 2 exs., FG18. St.3: 1 ex., FG10; 2 exs., FG
 14; 1 ex., FG15; 5 exs., FG16; 2 exs., FG17; 1 ex., FG18. St.4: 4 exs., FG11.
2. *Thyroderus porcatus* Sharp アナムネカクホソカタムシ* (図 4G)
 本種も赤坂からすでに記録されている。見つけにくい各地に普通な種のような。
 〈採集データ〉 St.1: 1 ex., FG14. St.3: 1 ex., FG17; 1 ex., FG18.

Lathridiidae ヒメマキムシ科

1. *Stephostethus chinensis* (Reitter) ヒメマキムシ
 〈採集データ〉 St.1: 1 ex., FG04; 1 ex., FG06; 1 ex., FG09; 1 ex., FG37. St.2: 1 ex., FG04. St.
 3: 1 ex., FG01; 1 ex., FG02; 3 exs., FG03; 1 ex., FG04; 1 ex., FG08; 2 exs., FG09; 2 exs., FG20;
 3 exs., FG24. St.4: 1 ex., FG02; 1 ex., FG03; 1 ex., FG09; 1 ex., FG20.
2. *Corticaria geisha* Johnson ニセクロオビケシマキムシ
 〈採集データ〉 St.1: 1 ex., FG12.
3. *Melanophthalma japonica* Johnson ヤマトケシマキムシ
 〈採集データ〉 St.1: 2 exs., FG19. St.3: 1 ex., FG03; 1 ex., FG13; 4 exs., FG17; 2 exs., FG19; 1

ex., FG24; 1 ex., FG25. St.4: 2 exs., FG17; 1 ex., FG24; 1 ex., FG25; 1 ex., FG26.

Ciidae ツツキノコムシ科

1. *Cis seriatipilosus* Motschulsky キタツツキノコムシ
〈採集データ〉 St.1: 1 ex., FG14; 1 ex., FG22.
2. *Neoennearthron bicariatum* Miyatake フタツノツツキノコムシ
〈採集データ〉 St.1: 1 ex., FG27.

Melandryidae ナガクチキムシ科

1. *Synstrophus macrophthalmus* (Reitter) カツオガタナガクチキムシ
〈採集データ〉 St.1: 1 ex., FG09; 1 ex., FG26; 1 ex., FG27; 2 exs., FG28. St.2: 1 ex., FG09; 1 ex., FG12; 4 exs., FG19; 1 ex., FG20; 1 ex., FG22. St.3: 1 ex., FG07; 1 ex., FG13; 1 ex., FG20.
2. *Holostrophus orientalis* Lewis アヤモンヒメナガクチキムシ
〈採集データ〉 St.1: 1 ex., FG12; 1 ex., FG20; 2 exs., FG21. St.2: 1 ex., FG15; 1 ex., FG19; 1 ex., FG22. St.3: 1 ex., FG15; 2 ex., FG20; 1 ex., FG22.
3. *Dircaea dentatamaculata* Lewis ハガタホソナガクチキムシ
〈採集データ〉 St.2: 1 ex., FG08. St.3: 1 ex., FG10.
4. *Phloeotrya rugicollis* Marseul クロホソナガクチキムシ
〈採集データ〉 St.1: 1 ex., FG09; 3 exs., FG12; 1 ex., FG13. St.4: 1 ex., FG18.
5. *Phloeotrya obscura* (Lewis) ピロウドホソナガクチキムシ
〈採集データ〉 St.1: 1 ex., FG07; 1 ex., FG08; 7 exs., FG09; 4 exs., FG10; 2 exs., FG11; 1 ex., FG15; 1 ex., FG16. St.2: 1 ex., FG10. St.3: 1 ex., FG07; 1 ex., FG15. St.4: 2 exs., FG11; 1 ex., FG17.

Mordellidae ハナノミ科

1. *Mordellina yamamotoi* (Nomura) ヤマトヒメハナノミ
〈採集データ〉 St.1: 1 ex., FG19; 1 ex., FG24. St.2: 2 exs., FG15; 6 exs., FG17; 1 ex., FG18; 2 exs., FG19; 1 ex., FG20; 1 ex., FG24. St.3: 1 ex., FG17; 1 ex., FG19; 1 ex., FG24. St.4: 1 ex., FG12; 1 ex., FG15.
2. *Mordellina kaguyahime* (Nomura et Kato) カグヤヒメハナノミ
〈採集データ〉 St.1: 4 exs., FG15; 2 exs., FG16. St.2: 2 exs., FG15; 1 ex., FG16. St.3: 1 ex., FG15.
3. *Mordellina atrofusca* (Nomura) トゲナシヒメハナノミ
〈採集データ〉 St.1: 6 exs., FG13; 1 ex., FG14; 1 ex., FG18; 2 exs., FG21. St.2: 3 exs., FG20; 1 ex., FG21; 1 ex., FG22; 3 exs., FG24. St.3: 1 ex., FG13; 5 exs., FG20 1 ex., FG21; 4 exs., FG24.
4. *Falsomordellistena satoi* (Nomura) サトウヒメハナノミ
〈採集データ〉 St.1: 2 exs., FG10. St.2: 5 exs., FG10; 1 ex., FG11. St.3: 1 ex., FG11.
5. *Glipostenoda rosseola* (Marseul) チャイロヒメハナノミ
〈採集データ〉 St.1: 3 exs., FG17; 5 exs., FG18; 7 exs., FG19; 2 exs., FG20. St.2: 1 ex., FG16; 3 exs., FG17; 3 exs., FG18; 5 exs., FG19; 2 exs., FG20; 1 ex., FG25. St.3: 2 exs., FG17; 2 exs., FG18; 46 exs., FG19; 7 exs., FG20. St.4: 1 ex., FG19.
6. *Falsomordellina luteoloides* (Nomura) ナミアカヒメハナノミ
〈採集データ〉 St.1: 1 ex., FG14; 1 ex., FG16; 5 exs., FG17; 6 exs., FG18; 19 exs., FG19; 2 exs.,

FG20; 7 exs., FG21; 4 exs., FG22; 1 ex., FG23. St.2: 1 ex., FG13; 1 ex., FG16; 6 exs., FG17; 8 exs., FG18; 19 exs., FG19; 12 exs., FG20; 2 exs., FG21; 3 exs., FG22; 2 exs., FG23. St.3: 3 exs., FG17; 1 ex., FG18; 6 exs., FG19; 4 exs., FG20; 1 ex., FG22; 3 exs., FG24. St.4: 1 ex., FG24.

7. *Pseudotolida awana* (Kono) アワヒメハナノミ

〈採集データ〉 St.1: 2 exs., FG15; 3 exs., FG17; 8 exs., FG18; 5 exs., FG19; 12 exs., FG20; 5 exs., FG21. St.2: 1 ex., FG18; 18 exs., FG19; 4 exs., FG20; 11 ex., FG21; 3 exs., FG22; 1 ex., FG23; 3 exs., FG24. St.3: 3 exs., FG18; 57 exs., FG19; 10 exs., FG20; 1 ex., FG21. St.4: 1 ex., FG19.

8. *Tolidostena japonica* (Tokeji) ナガトゲヒメハナノミ

〈採集データ〉 St.2: 2 exs., FG19. St.3: 52 exs., FG19. St.4: 1 ex., FG18; 1 ex., FG19.

Colydiidae ホソカタムシ科

1. *Microprius opacus* (Sharp) ツヤケシヒメホソカタムシ

〈採集データ〉 St.1: 1 ex., FG17.

2. *Penthelispa vilis* (Sharp) ツヤナガヒラタホソカタムシ

〈採集データ〉 St.1: 2 exs., FG13; 1 ex., FG14; 1 ex., FG19; 1 ex., FG21. St.2: 1 ex., FG12. St.4: 1 ex., FG12.

Tenebrionidae ゴミムシダマシ科

(Lagriidae ハムシダマシ科, Alleculidae クチキムシ科を含む)

1. *Macrolagria rufobrunnea* (Marseul) ナガハムシダマシ

〈採集データ〉 St. 3: 1 ex., NG09.

2. *Luprops orientalis* (Motschulsky) ヒゲブトハムシダマシ

〈採集データ〉 St.1: 1 ex., FG15. St.3: 1 ex., FG06; 1 ex., FG28. St.4: 1 ex., FG05; 1 ex., FG06.

3. *Allecula fuliginosa* Mäklin オオクチキムシ

〈採集データ〉 St.4: 1 ex., FG28; 1 ex., FG29.

4. *Isomira oculata* (Marseul) フナガタクチキムシ

〈採集データ〉 St.2: 1 ex., FG14.

5. *Platydema marseuli* Lewis アオツヤキノコゴミムシダマシ

〈採集データ〉 St.2: 1 ex., FG19; 4 exs., FG23; 1 ex., FG24; 2 exs., FG26.

6. *Uloma marseuli* Nakane エグリゴミムシダマシ

〈採集データ〉 St.1: 1 ex., FG19.

7. *Plesiophthalmus nigrocyaneus nigrocyaneus* Motschulsky キマワリ

〈採集データ〉 St.2: 1 ex., FG18.

8. *Strongylium cultellatum* Mäklin セスジナガキマワリ

〈採集データ〉 St.1: 1 ex., FG19.

Oedemeridae カミキリモドキ科

1. *Nacerdes (Xanthochroa) katoi* (Kôno) カトウカミキリモドキ

〈採集データ〉 St.1: 1 ex., FG13; 1 ex., FG14; 1 ex., FG15;. St.2: 2 exs., FG13; 1 ex., FG15. St.3: 3 exs., FG12; 2 exs., FG13; 3 exs., FG14; 3 exs., FG15; 3 exs., FG16. St.4: 1 ex., FG13; 4 exs., FG15.

2. *Ischnomera nigrocyanea nigrocyanea* (Lewis) アオグロカミキリモドキ

〈採集データ〉 St.4: 1 ex., FG07.

Pyrochroidae アカハネムシ科

1. *Pseudopyrochroa brevitarsis* (Lewis) ミゾアカハネムシ
 〈採集データ〉 St.3: 2 exs., FG05; 1 ex., FG06. St.4: 1 ex., FG06.

Elacatidae クチキムシダマシ科

1. *Elacatis ocularis* (Lewis) ヒメクチキムシダマシ* (図 4H)
 枯木などに見られるが多くはないという(平野, 2004). 赤坂, 常盤松からは発見されていない.
 〈採集データ〉 St.2: 1 ex., FG23.

Salpingidae チビキカワムシ科

1. *Lissodena (Lissodena) dentatum* Lewis クリイロチビキカワムシ
 〈採集データ〉 St.1: 3 exs., FG13; 3 exs., FG14. St.2: 1 ex., FG12; 1 ex., FG14. St.3: 1 ex., FG12.

Anthicidae アリモドキ科

1. *Macratia japonica* Harold キアシクビボソムシ
 〈採集データ〉 St.4: 3 exs., FG07; 6 exs., FG08; 10 exs., FG09; 14 exs., FG10; 1 ex., FG11; 7 exs., FG12; 2 exs., FG13; 5 exs., FG14; 32 exs., FG15; 51 ex., FG16; 82 exs., FG17; 62 exs., FG18; 35 exs., FG19; 58 exs., FG20; 8 exs., FG21; 7 exs., FG22; 26 exs., FG23; 57 exs., FG24; 12 exs., FG25; 2 exs., FG27; 7 exs., FG28; 1 ex., FG32; 2 exs., FG34.
2. *Omonadus confucii confucii* (Marseul) ウスモンホソアリモドキ
 〈採集データ〉 St.1: 7 exs., FG10. St.3: 2 exs., FG15.
3. *Anthicus fugiens* Marseul アカホソアリモドキ
 〈採集データ〉 St.1: 59 exs., FG01; 4 exs., FG02; 21 ex., FG03; 6 exs., FG04; 4 exs., FG05; 1 ex., FG06; 6 exs., FG07; 11 ex., FG08; 6 exs., FG09; 2 exs., FG13. St.2: 21 ex., FG01; 2 exs., FG02; 6 exs., FG03; 17 exs., FG04; 5 exs., FG15. St.3: 10 exs., FG01; 1 ex., FG02; 6 exs., FG03; 4 exs., FG04; 1 ex., FG05; 1 ex., FG06; 1 ex., FG07. St.4: 1 ex., FG01; 1 ex., FG04.

Scraphiidae ハナノミダマシ科

1. *Anaspis marseuli* Csiki クロフナガタハナノミ
 〈採集データ〉 St.1: 1 ex., FG07; 1 ex., FG10; 1 ex., FG12; 1 ex., FG14; 3 exs., FG16. St.2: 1 ex., FG08; 1 ex., FG10; 1 ex., FG12; 1 ex., FG13; 1 ex., FG16. St.3: 1 ex., FG06; 1 ex., FG08; 2 exs., FG09; 1 ex., FG10. St.4: 2 exs., FG07; 1 ex., FG08; 2 exs., FG12.

Disteniidae ホソカミキリ科

1. *Distenia gracilis gracilis* (Blessig) ホソカミキリ
 〈採集データ〉 St.1: 1 ex., FG20. St.3: 1 ex., FG20.

Cerambycidae カミキリムシ科

1. *Megopis (Aegosoma) sinica sinica* (White) ウスバカミキリ
 〈採集データ〉 St.2: 1 ex., FG18.
2. *Dinoptera minuta* (Gebler) ヒナルリハナカミキリ

- 〈採集データ〉 St.1: 1 ex., FG06. St.2: 1 ex., FG07. St.4: 1 ex., FG04.
3. *Rhaphuma diminuta diminuta* (Bates) ヒメクロトラカミキリ
 〈採集データ〉 St.3: 1 ex., FG05. St.4: 1 ex., FG06.
4. *Anaglyptus (Anaglyptus) nipponensis* Bates トガリバアカネトラカミキリ
 〈採集データ〉 St.1: 1 ex., FG05.
5. *Asaperda agapanthina* Bates シナノクロフカミキリ
 〈採集データ〉 St.1: 1 ex., FG13.
6. *Microlera pinoides* Bates ヒシカミキリ
 〈採集データ〉 St.2: 1 ex., FG08; 1 ex., FG13. St.3: 1 ex., FG09; 2 exs., FG10; 1 ex., FG13.
7. *Pterolophia (Pterolophia) zonata* Bates アトジロサビカミキリ
 〈採集データ〉 St.1: 1 ex., FG16. St.2: 1 ex., FG15. St.3: 1 ex., FG20; 1 ex., FG22.
8. *Acalolepta fraudatrix fraudatrix* (Bates) ビロウドカミキリ
 〈採集データ〉 St.1: 1 ex., FG20. St.2: 1 ex., FG15; 1 ex., FG18; 2 exs., FG20. St.4: 1 ex., FG19.
9. *Acalolepta sejuncta sejuncta* (Bates) ニセビロウドカミキリ
 〈採集データ〉 St.2: 1 ex., FG20.
10. *Uraecha bimaculata bimaculata* Thomson ヤハズカミキリ
 〈採集データ〉 St.1: 1 ex., FG12.
11. *Exocentrus fasciolatus* Bates クモガタケシカミキリ
 〈採集データ〉 St.3: 1 ex., FG17.
12. *Sciades (Miaenia) tonsus* (Bates) ケシカミキリ
 〈採集データ〉 St.4: 1 ex., FG18.

Chrysomelidae ハムシ科 (Bruchidae マメゾウムシ科を含む)

1. *Bruchidius urbanus* (Sharp) シリアカマメゾウムシ
 〈採集データ〉 St.1: 2 exs., FG01. St.2: 1 ex., FG05. St.4: 1 ex., FG08.
2. *Callosobruchus chinensis* (Linnaeus) アズキマメゾウムシ
 〈採集データ〉 St.2: 1 ex., FG09. St.4: 1 ex., FG26.
3. クビボソハムシ不明種
 〈採集データ〉 St.2: 1 ex., FG10.
4. *Cassida (Cassida) piperata* Hope ヒメカメノコハムシ
 〈採集データ〉 St.4: 1 ex., FG12.
5. *Gallerucida bifasciata* Motschulsky イタドリハムシ
 〈採集データ〉 St.4: 1 ex., FG05.
6. *Altica oleracea* (Linnaeus) アカバナトビハムシ
 〈採集データ〉 St.4: 1 ex., FG09.
7. *Phyllotreta striolata* (Fabricius) キスジノミハムシ
 〈採集データ〉 St.4: 1 ex., FG10.
8. *Longitarsus holsaticus* (Linnaeus) イヌノフグリトビハムシ
 〈採集データ〉 St.4: 2 exs., FG03; 3 exs., FG04; 1 ex., FG19.
9. *Longitarsus scutellaris* (Rey) オオバコトビハムシ
 〈採集データ〉 St.2: 1 ex., FG11.
10. *Longitarsus morrisonus* Chûjō コクロアシナガトビハムシ

- 〈採集データ〉 St.2: 1 ex., FG28.
11. *Chaetocnema concinnecollis* (Baly) ヒメドウガネトビハムシ
〈採集データ〉 St.4: 1 ex., FG32; 1 ex., FG32.
 12. *Psylliodes bretteinghami* Baly ルリナガスネトビハムシ
〈採集データ〉 St.1: 3 exs., FG20; 1 ex., FG28.
 13. *Psylliodes punctifrons* Baly ナトビハムシ
〈採集データ〉 St.1: 2 exs., FG35.
 14. *Psylliodes angusticollis* Baly ナスナガスネトビハムシ
〈採集データ〉 St.1: 1 ex., FG13; 2 exs., FG14; 3 exs., FG15; 3 exs., FG20; 2 exs., FG21; 1 ex., FG22; 2 exs., FG23; 1 ex., FG34.
 15. *Trachyapthoma sordida* (Baly) ヒゲナガアラハダトビハムシ* (図 4I)
同定の難しい微少種である。ヘクソカズラを食べ、関東各地に普通。赤坂、常盤松からは発見されていない。
〈採集データ〉 St.4: 1 ex., FG21.
 16. *Longitarsus succineus* (Foudras) ヨモギトビハムシ* (図 4J)
ヨモギなどを食べる種で、平地にも普通に見られるようである。赤坂、常盤松からは記録されていない。
〈採集データ〉 St.2: 1 ex., FG19. St.4: 1 ex., FG11.
 17. *Lipromima minuta* (Jacoby) サシゲトビハムシ* (図 4K)
平野 (2004) によれば、ヌルデなどに見られるがあまり多くないという。都心部の他の地域からは発見されていない。
〈採集データ〉 St.2: 1 ex., FG18; St.4: 1 ex., FG22; 1 ex., FG24; 2 exs., FG28.
 18. *Neocrepidodera recticollis* (Jacoby) カクムネチビトビハムシ* (図 4L)
あまり多くない種とされる。赤坂、常盤松からは記録されていない。
〈採集データ〉 St.4: 1 ex., FG13 St.4: 1 ex., FG22; 1 ex., FG24; 2 exs., FG28.
 19. トビハムシ不明種
〈採集データ〉 St.4: 1 ex., FG22.
 20. *Lypesthes japonicus* Ohno ニホンケブカサルハムシ
〈採集データ〉 St.1: 1 ex., FG07; 1 ex., FG08; 1 ex., FG13.

Anthribidae ヒゲナガゾウムシ科

1. *Sphinctrotropis laxus* (Sharp) カオジロヒゲナガゾウムシ
〈採集データ〉 St.1: 1 ex., FG10; 2 ex., FG12; 1 ex., FG15; 1 ex., FG16. St.2: 1 ex., FG12; 1 ex., FG14; 3 exs., FG15; 2 exs., FG16; 1 ex., FG17.
2. *Litocerus securus* (Boheman) アカミヒゲナガゾウムシ
〈採集データ〉 St.1: 1 ex., FG16.
3. *Tropideres naevulus* Faust キマダラヒゲナガゾウムシ
〈採集データ〉 St.3: 1 ex., FG19.
4. *Autotropis distinguenda* (Sharp) スネアカヒゲナガゾウムシ
〈採集データ〉 St.1: 1 ex., FG04; 1 ex., FG27. St.4: 1 ex., FG03; 1 ex., FG15; 1 ex., FG27.
5. *Rhaphitropis guttifer guttifer* (Sharp) コモンヒメヒゲナガゾウムシ
〈採集データ〉 St.3: 1 ex., FG06.
6. *Uncifer truncatus* (Sharp) ウスグロチビヒゲナガゾウムシ

- 〈採集データ〉 St.3: 1 ex., FG17.
7. *Uncifer akashii* Morimoto ヨリメチビヒゲナガゾウムシ
 〈採集データ〉 St.3: 2 exs., FG12; 1 ex., FG27; 1 ex., FG28.
8. *Aphaulimia debilis* (Sharp) キスジヒゲナガゾウムシ
 〈採集データ〉 St.1: 1 ex., FG10; 1 ex., FG14; 1 ex., FG17. St.2: 1 ex., FG15; 1 ex., FG16; 1 ex., FG17. St.4: 1 ex., FG27.
9. *Choragus anobioides* (Sharp) シバンガタノミヒゲナガゾウムシ
 〈採集データ〉 St.1: 1 ex., FG13.
10. ヒゲナガゾウムシ不明種
 〈採集データ〉 St.2: 2 exs., FG19. St.3: 2 exs., FG20.

Attelabidae オトシブミ科

1. *Byctiscus (Byctiscus) fausti* Sharp ファウストハマキチョッキリ
 〈採集データ〉 St.1: 1 ex., FG04.

Apionidae ホソクチゾウムシ科

1. *Apion (Eutrichopteration) semisericeum* Wagner コゲチャホソクチゾウムシ
 〈採集データ〉 St.4: 1 ex., FG27.

Curculioninae ゾウムシ科 (Rhynchophoridae オサゾウムシ科,
Platypodidae ナガキクイムシ科, Scolytidae キクイムシ科を含む)

1. *Phyllobius (Metaphyllobius) longicornis* Roelofs リンゴヒゲナガゾウムシ
 〈採集データ〉 St.2: 1 ex., FG15. St.3: 1 ex., FG07.
2. *Myllocerus griseus* Roelofs カシワクチブトゾウムシ
 〈採集データ〉 St.1: 1 ex., FG06; 1 ex., FG23. St.3: 3 exs., FG05; 1 ex., FG06.
3. *Myosides seriehispidus* Roelofs チビヒョウタンゾウムシ
 〈採集データ〉 St.1: 1 ex., FG04; 1 ex., FG10; 1 ex., FG11; 2 ex., FG15; 1 ex., FG16; 1 ex., FG22; 1 ex., FG27; 1 ex., FG35. St.2: 1 ex., FG05; 1 ex., FG15; 1 ex., FG19. St.3: 1 ex., FG05; 1 ex., FG07; 1 ex., FG10; 1 ex., FG12; 1 ex., FG15. St.4: 1 ex., FG20; 1 ex., FG21.
4. *Asphalmus japonicus* Sharp ホソヒメカタゾウムシ
 〈採集データ〉 St.1: 1 ex., FG10; 3 exs., FG11. St.3: 1 ex., FG09; 1 ex., FG11.
5. *Trachyphloeosoma advena* Zimmerman イコマケシツチゾウムシ
 〈採集データ〉 St.1: 2 exs., FG14; 1 ex., FG24; 1 ex., FG27. St.2: 1 ex., FG06. St.3: 1 ex., FG22.
6. *Pseudocneorhinus bifasciatus* Roelofs スグリゾウムシ
 〈採集データ〉 St.2: 1 ex., FG12; 2 exs., FG19.
7. *Eugnathus distinctus* Roelofs コフキゾウムシ
 〈採集データ〉 St.2: 1 ex., FG09; 1 ex., FG12; 1 ex., FG20; 1 ex., FG28. St.3: 1 ex., FG15. St.4: 1 ex., FG10; 1 ex., FG17.
8. *Listroderes costirostris* Schoenherr ヤサイゾウムシ
 〈採集データ〉 St.4: 1 ex., FG12.
9. *Orchestes (Orchestes) dorsoplanatus* Roelofs ヒラセノミゾウムシ
 〈採集データ〉 St.2: 1 ex., FG19. St.3: 1 ex., FG01; 1 ex., FG07; 1 ex., FG10; 1 ex., FG12; 1 ex.,

- FG19; 2 exs., FG20.
10. *Orchestes (Orchestes) sanguinipes* Roelofs アカアシノミゾウムシ
〈採集データ〉 St.4: 1 ex., FG18.
 11. *Orchestes (Orchestes) hustachei* Klima ヤドリノミゾウムシ*
ハンノキのアブラムシのゴールに寄生する種で、関東平野でも普通に見られる種のような。皇居からはじめての記録となる。
〈採集データ〉 St.2: 1 ex., FG09.
 12. ノミゾウムシ不明種
〈採集データ〉 St.2: 1 ex., FG11; 1 ex., FG19 St.3: 1 ex., FG12.
 13. *Delelasmus uenoi* Morimoto シュロゾウムシ
〈採集データ〉 St.1: 1 ex., FG06.
 14. *Curculio esakii* Morimoto エサキチビシギゾウムシ
〈採集データ〉 St.2: 1 ex., FG18.
 15. *Curculio hilgendorfi* (Harold) シイシギゾウムシ
〈採集データ〉 St.3: 1 ex., FG26.
 16. *Ceuthorhynchidius albosuturalis* (Roelofs) ダイコンサルゾウムシ
〈採集データ〉 St.4: 2 exs., FG04.
 17. *Micrelus excavatus* (Hustache) ケナガサルゾウムシ* (図4M)
皇居からはじめて採集された種で、赤坂、常盤松、自然教育園からは発見されていない。
〈採集データ〉 St.3: 1 ex., FG14; 1 ex., FG15.
 18. *Carcilia tenuistriata* Heller コゲチャツツゾウムシ
〈採集データ〉 St.1: 1 ex., FG16; 1 ex., FG21.
 19. *Trachodes subfasciatus* Voss ダルマカレキゾウムシ
〈採集データ〉 St.1: 1 ex., FG06; 1 ex., FG08; 1 ex., FG14. St.2: 1 ex., FG21. St.3: 1 ex., FG05; 1 ex., FG10.
 20. *Dyscerus elongatus* (Roelofs) ホソアナアキゾウムシ
〈採集データ〉 St.4: 1 ex., FG18.
 21. *Rhadinomerus maebarai* Chûjô et Voss マエバラナガクチカクシゾウムシ
〈採集データ〉 St.4: 1 ex., FG22; 1 ex., FG36.
 22. *Rhadinomerus annulipes* (Roelofs) アカナガクチカクシゾウムシ
〈採集データ〉 St.1: 1 ex., FG10; 1 ex., FG12; 1 ex., FG15. St.2: 1 ex., FG14. St.3: 1 ex., FG10.
 23. *Orochlesis takaosanus* Kôno タカオマルクチカクシゾウムシ
〈採集データ〉 St.1: 1 ex., FG07.
 24. *Catabonops monachus* Roelofs ボウサンゾウムシ
〈採集データ〉 St.1: 1 ex., FG12; 1 ex., FG15.
 25. *Catarrhinus umbrosus* Roelofs ヒメクチカクシゾウムシ
〈採集データ〉 St.4: 1 ex., FG22.
 26. *Orthosinus japonicus* Morimoto et Miyakawa?
〈採集データ〉 St.1: 1 ex., FG19; 1 ex., FG20; 1 ex., FG22; 1 ex., FG23; 1 ex., FG25; 1 ex., FG30. St.4: 1 ex., FG15; 1 ex., FG30.
 27. *Deiradocranus setosus* (Morimoto) チビクチカクシゾウムシ* (図4N)
カシ、シイ、クリなどにつく微少種。都心部の他の地域からは記録されていない。
〈採集データ〉 St.1: 1 ex., FG16.

28. クチカクシゾウムシ不明種
 〈採集データ〉 St.1: 1 ex., FG10; 1 ex., FG11. St.3: 1 ex., FG12.
29. *Stenoscelodes hayasii* Konishi アカネニセクチプトキクイゾウムシ
 〈採集データ〉 St.1: 1 ex., FG12; 1 ex., FG15. St.2: 1 ex., FG13; 1 ex., FG15; 1 ex., FG18. St.4: 10 exs., FG12; 2 exs., FG13; 1 ex., FG14; 6 exs., FG15; 1 ex., FG16; 1 ex., FG26; 1 ex., FG27.
30. *Dryophthorinae japonicus* Konishi スギキクイサビゾウムシ
 〈採集データ〉 St.3: 1 ex., FG15. St.4: 1 ex., FG20.
31. *Aplotes roelofsi* (Chevrolat) トホシオサゾウムシ
 〈採集データ〉 St.4: 1 ex., FG12.
32. *Pseudocossonus brevitarsis* (Wollaston) カグヤヒメキクイゾウムシ* (図 40)
 枯れた竹類に潜んでいる種で関東地方にも普通に見られる。赤坂からすでに記録されている。
 〈採集データ〉 St.4: 1 ex., FG15.
33. オサゾウムシ不明種
 〈採集データ〉 St.3: 1 ex., FG14.
34. *Platypus calamus* (Blandford) ヨシブエナガキクイムシ* (図 4P)
 各種広葉樹, モミにつくナガキクイムシだが, 関東平野ではあまり多い種ではないようである。
 〈採集データ〉 St.1: 1 ex., FG14. St.2: 2 exs., FG14; 1 ex., FG20; 2 exs., FG23; 3 exs., FG24; 1 ex., FG25; 1 ex., FG27. St.3: 1 ex., FG01.
35. *Sueus niisimai* (Eggers) ニイシマキクイムシ
 〈採集データ〉 St.1: 1 ex., FG25. St.2: 1 ex., 13-21. iv; 1 ex., FG10; 1 ex., FG24; 1 ex., FG29; 1 ex., FG33. St.3: 3 exs., FG28. St.4: 1 ex., FG20; 1 ex., FG24.
36. *Phloesinus perlatus* Chapuis ヒバノキクイムシ
 〈採集データ〉 St.2: 1 ex., FG31.
37. *Dorycoetiops coffeae* (Egger) コーヒーキクイムシ
 〈採集データ〉 St.1: 1 ex., FG06; 1 ex., FG10; 2 exs., FG13; 1 ex., FG17; 1 ex., FG22; 1 ex., FG29. St.2: 1 ex., FG06; 1 ex., FG07; 8 exs., FG10; 1 ex., FG11; 12 exs., FG13; 1 ex., FG17; 1 ex., FG22; 1 ex., FG27. St.3: 2 exs., FG05; 16 exs., FG06; 3 exs., FG07; 4 exs., FG08; 13 exs., FG10; 3 exs., FG12; 1 ex., FG13; 1 ex., FG14; 4 exs., FG16; 2 exs., FG18; 6 exs., FG27. St.4: 1 ex., FG10; 1 ex., FG13.
38. *Coccotrypes cardamomi* Schaufuss クリノミキクイムシ
 〈採集データ〉 St.1: 37 exs., FG05; 4 exs., FG06; 1 ex., FG07; 2 exs., FG09; 1 ex., FG10; 1 ex., FG15; 1 ex., FG17; 1 ex., FG18; 5 exs., FG21; 7 exs., FG22; 5 exs., FG23; 3 exs., FG24; 3 exs., FG25; 12 exs., FG26; 1 ex., FG27; 1 ex., FG28. St.2: 1 ex., FG05; 28 exs., FG05; 5 exs., FG06; 1 ex., FG07; 1 ex., FG08; 6 exs., FG09; 1 ex., FG10; 1 ex., FG13; 1 ex., FG15; 1 ex., FG17; 1 ex., FG18; 2 exs., FG20; 2 exs., FG21; 33 exs., FG22; 9 exs., FG23; 55 exs., FG24; 26 exs., FG26; 19 exs., FG27; 1 ex., FG28; 1 ex., FG29. St.3: 14 exs., FG05; 11 ex., FG06; 1 ex., FG07; 8 exs., FG12; 2 exs., FG15; 2 exs., FG16; 1 ex., FG21; 1 ex., FG22; 2 exs., FG23. St.4: 7 exs., FG05.
39. *Coccotrypes graniceps* (Eichhoff) ドングリキクイムシ
 〈採集データ〉 St.1: 3 exs., FG22; 4 exs., FG27. St.2: 1 ex., FG18; 32 exs., FG21; 23 exs., FG22; 43 exs., FG23; 190 exs., FG24; 3 exs., FG25; 1 ex., FG26.
40. *Coccotrypes nubilus* (Blandford) ケブカキクイムシ
 〈採集データ〉 St.1: 1 ex., FG27. St.2: 1 ex., FG28.
41. *Indocryphalus pubipennis* (Blandford) カナクギノキクイムシ

- 〈採集データ〉 St.1: 1 ex., FG07; 3 exs., FG08. St.3: 1 ex., FG05.
42. *Ambrosiodmus rubricollis* (Eichhoff) アカクビキクイムシ
 〈採集データ〉 St.1: 1 ex., FG12; 1 ex., FG14; 1 ex., FG18; 1 ex., FG28. St. 2: 1 ex., FG28. St. 3: 3 exs., FG10; 1 ex., FG18; 1 ex., FG23.
43. *Xyleborus volvulus* (Fabricius) ユズリハノキクイムシ
 〈採集データ〉 St.1: 1 ex., FG25. St.3: 1 ex., FG26. St.4: 1 ex., FG19.
44. *Xyleborus germanus* (Blandford) ハンノキクイムシ
 〈採集データ〉 St.1: 6 exs., FG07; 1 ex., FG08; 8 exs., FG09; 3 exs., FG10; 6 exs., FG12; 2 exs., FG14; 3 exs., FG15; 4 exs., FG16; 2 exs., FG17; 8 exs., FG18; 2 exs., FG19; 1 ex., FG20; 2 exs., FG22; 3 exs., FG24; 2 exs., FG27. St.2: 4 exs., FG05; 4 exs., FG06; 6 exs., FG07; 2 exs., FG08; 18 exs., FG09; 6 exs., FG10; 7 exs., FG12; 1 ex., FG15; 1 ex., FG16; 5 exs., FG17; 2 exs., FG19; 1 ex., FG25; 5 exs., FG26; 1 ex., FG27. St.3: 9 exs., FG05; 36 exs., FG06; 28 exs., FG07; 28 exs., FG08; 53 exs., FG09; 17 exs., FG10; 13 exs., FG12; 1 ex., FG14; 1 ex., FG15; 4 exs., FG17; 4 exs., FG18; 5 exs., FG19; 2 exs., FG20; 3 exs., FG21; 1 ex., FG22; 2 exs., 26.; 2 exs., FG24; 1 ex., FG 27. St.4: 2 exs., FG06; 4 exs., FG07; 3 exs., FG09; 3 exs., FG10; 1 ex., FG12; 1 ex., FG17.
45. *Xyleborus saxeseni* (Ratzeburg) サクセスクイムシ
 〈採集データ〉 St.1: 1 ex., FG14; 4 exs., FG15; 3 exs., FG17; 2 exs., FG19; 1 ex., FG21; 3 exs., FG22; 1 ex., FG25; 3 exs., FG28; 1 ex., FG29. St.2: 1 ex., FG15; 4 exs., FG16; 2 exs., FG17; 2 exs., FG18; 3 exs., FG20; 1 ex., FG21; 15 exs., FG22; 1 ex., FG23; 1 ex., FG26; 1 ex., FG28; 2 exs., FG29; 1 ex., FG36.
46. *Xyleborus* sp.
 〈採集データ〉 St.3: 9 exs., FG12.
47. キクイムシ不明種 sp. 1
 〈採集データ〉 St.1: 1 ex., FG13; 1 ex., FG14. St.2: 3 exs., FG12; 91 ex., FG25.
48. キクイムシ不明種 sp. 2
 〈採集データ〉 St.1: 1 ex., FG04; 1 ex., FG05; 1 ex., FG10; 3 exs., FG16; 3 exs., FG18; 1 ex., FG 20; 1 ex., FG23; 1 ex., FG27. St.2: 2 exs., FG05; 1 ex., FG12; 1 ex., FG15; 1 ex., FG20; 1 ex., FG 21; 2 exs., FG24; 1 ex., FG25. St.3: 1 ex., FG04; 1 ex., FG05; 1 ex., FG10; 1 ex., FG15; 9 ex., FG 16; 1 ex., FG23. St.4: 1 ex., FG03; 10 exs., FG04; 2 exs., FG05; 2 exs., FG08; 1 ex., FG10; 1 ex., FG16; 1 ex., FG21; 2 exs., FG28.
49. キクイムシ不明種 sp. 3
 〈採集データ〉 St.1: 4 ex., FG05; 2 exs., FG08. St.2: 1 ex., FG06. St.4: 2 exs., FG05; 2 exs., FG 18.
50. キクイムシ不明種 sp. 4
 〈採集データ〉 St.1: 2 exs., FG12. St.2: 1 ex., FG06; 1 ex., FG09; 6 exs., FG19; 1 ex., FG21; 1 ex., FG23 St.3: 1 ex., FG12; 2 exs., FG24. St.4: 1 ex., FG08; 1 ex., FG17; 1 ex., FG23.
51. キクイムシ不明種 sp. 5
 〈採集データ〉 St.1: 1 ex., FG22.
52. キクイムシ不明種 sp. 6
 〈採集データ〉 St.4: 1 ex., FG19.

今回の調査で合計 61 科 393 種 13,818 個体の甲虫が得られた。これらの科ごとの種数の内訳を表 2 に示した。また、このうち 45 種はこれまで皇居で記録のない種であった。これらの種の内訳としては

表 2. FIT で得られたコウチュウ目各科の種数一覧.

科名	種数	科名	種数		
Carabidae	オサムシ科	27	Silvanidae	ホソヒラタムシ科	3
Hydrophilidae	ガムシ科	4	Cucujidae	ヒラタムシ科	3
Histeridae	エンマムシ科	7	Cryptophagidae	キスイムシ科	5
Ptilidae	ムクゲキノコムシ科	5	Languriidae	コメツキモドキ科	2
Leiodidae	タマキノコムシ科	7	Erotylidae	オオキノコムシ科	3
Scydmaenidae	コケムシ科	1	Byturidae	キスイモドキ科	1
Silphidae	シデムシ科	5	Discolomatidae	ミジンムシダマシ科	1
Staphylinidae	ハネカクシ科	76	Biphyllidae	ムクゲキスイ科	2
Lucanidae	クワガタムシ科	2	Endomychidae	テントウダマシ科	1
Geotrupidae	センチコガネ科	1	Coccinellidae	テントウムシ科	17
Trogidae	コブスジコガネ科	1	Corylophidae	ミジンムシ科	2
Scarabaeidae	コガネムシ科	18	Cerylonidae	カクホソカタムシ科	2
Clambidae	タマキノコムシモドキ科	1	Lathridiidae	ヒメマキムシ科	3
Scirtidae	マルハナノミ科	4	Ciidae	ツツキノコムシ科	2
Buprestidae	タマムシ科	4	Melandryidae	ナガクチキムシ科	5
Ptilodactylidae	ナガハナノミ科	2	Mordellidae	ハナノミ科	8
Eucnemidae	コメツキダマシ科	2	Colydiidae	ホソカタムシ科	2
Throscidae	ヒゲブトコメツキ科	2	Tenebrionidae	ゴミムシダマシ科	8
Elateridae	コメツキムシ科	14	Oedemeridae	カミキリモドキ科	2
Lycidae	ベニボタル科	1	Pyrochroidae	アカハネムシ科	1
Lampyridae	ホタル科	1	Elacatidae	クチキムシダマシ科	1
Cantharidae	ジョウカイボン科	2	Salpingidae	チビキカワムシ科	1
Dermestidae	カツオブシムシ科	1	Anthicidae	アリモドキ科	3
Ptinidae	ヒョウホンムシ科	1	Scraptiidae	ハナノミダマシ科	1
Anobiidae	シバンムシ科	5	Disteniidae	ホソカミキリ科	1
Trogossitidae	コクヌスト科	1	Cerambycidae	カミキリムシ科	12
Cleridae	カッコウムシ科	1	Crysolmelidae	ハムシ科	20
Melyridae	ジョウカイモドキ科	1	Anthribidae	ヒゲナガゾウムシ科	10
Sphindidae	ヒメキノコムシ科	3	Attelabidae	オトシブミ科	1
Brachypteridae	ヒゲボソケシキスイ科	1	Apionidae	ホソクチゾウムシ科	1
Nitidulidae	ケシキスイ科	14	Curculionidae	ゾウムシ科	52
Monotomidae	ネスイムシ科	2	総計	63 科 393 種	

オサムシ科 1 種, エンマムシ科 1 種, ムクゲキノコムシ科 2 種, シデムシ科 2 種, ハネカクシ科 18 種 (うち未記載種 13 種) ・コガネムシ科 1 種 ・コメツキダマシ科 1 種 ・カツオブシムシ科 1 種 ・ヒョウホンムシ科 1 種 ・ヒメキノコムシ科 1 種 ・ヒゲボソケシキスイ科 1 種, ケシキスイ科 2 種 ・テントウダマシ科 1 種 ・ミジンムシ科 1 種 ・カクホソカタムシ科 2 種 ・クチキムシダマシ科 1 種 ・ハムシ科 4 種 ・ヒゲナガゾウムシ科 1 種 ・ゾウムシ科 5 種であった。これらの種のおもなものを図 2, 3 に示した。

2. 推定種数, 多様度指数, 類似度指数による解析

1) 各調査地点における累積種数と推定種数

図 5, 6 に EstimateS によって算出された各地点における回数ごとの累積種数実測値 (Sobs) と推定種数 ICE の推移をグラフに表し, 右側にそれぞれの最終の数値と解明率を示した。図 5 はハネカクシ上科について, 図 6 はそれ以外の甲虫についての結果である。

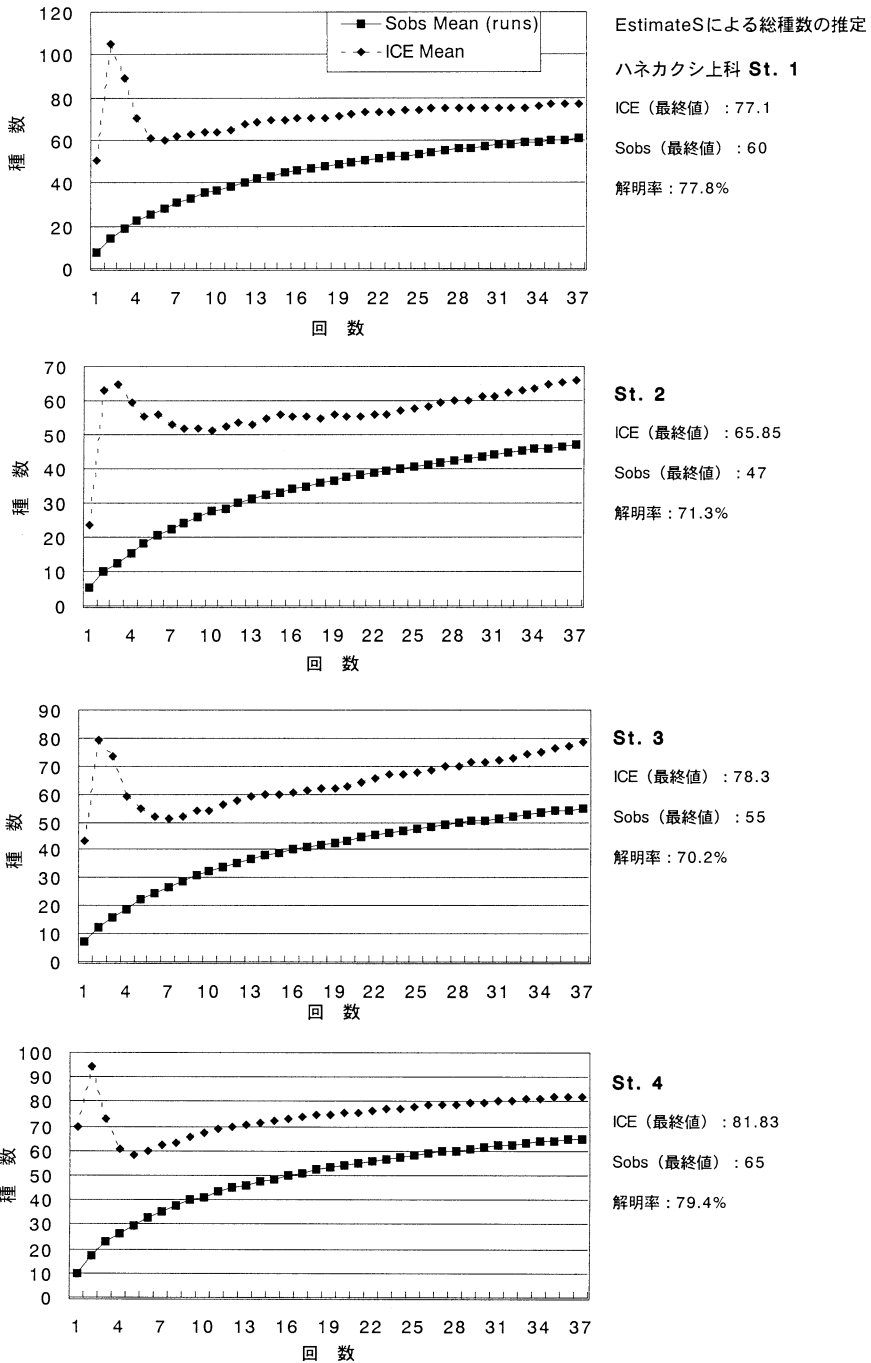


図5. EstimateSを用いた各調査地点におけるハネカクシ上科の累積種数曲線（実線）と推定種数曲線（破線）.

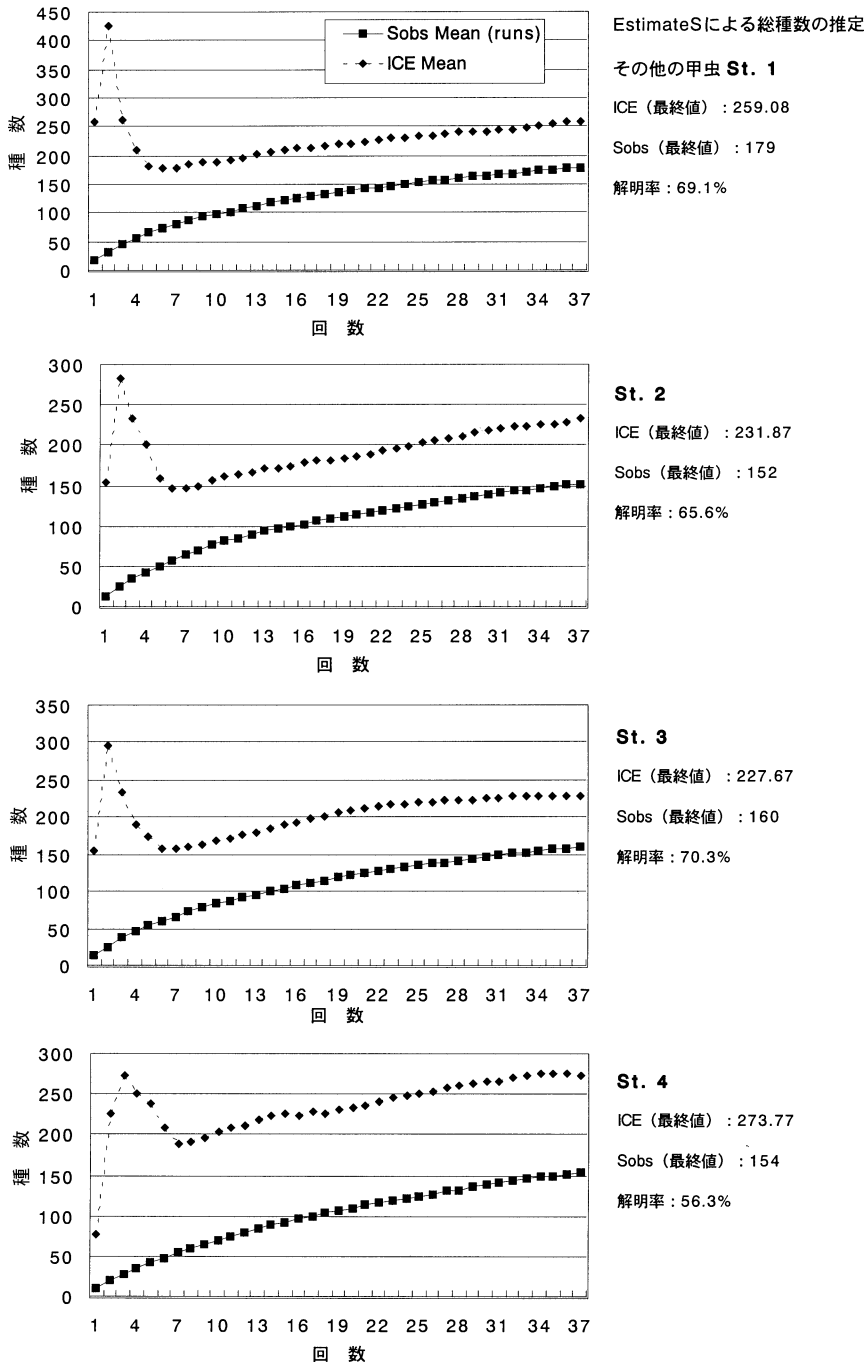


図6. EstimateSを用いた各調査地点におけるハネカクシ上科以外の甲虫の累積種数曲線（実線）と推定種数曲線（破線）。

表3. 各地点で採集されたハネカクシ上科の個体数 (N), 種数 (S), および各多様度指数の数値.

St.1	N	S	H'	J'	$H'N$	St.2	N	S	H'	J'	$H'N$
FG01	115	14	3.132	0.823	360.15		69	10	2.295	0.691	201.79
FG02	16	7	2.477	0.882	39.64		4	3	1.5	0.946	6
FG03	26	4	1.323	0.662	34.4		33	12	3.009	0.839	99.28
FG04	21	10	3.042	0.916	63.87		15	8	2.409	0.803	36.13
FG05	33	13	2.925	0.79	96.52		25	12	3.114	0.869	77.84
FG06	40	13	2.626	0.71	110.3		5	4	1.922	0.961	9.61
FG07	11	8	2.216	0.739	24.38		10	4	1.846	0.923	18.46
FG08	31	10	2.865	0.862	88.81		22	7	2.004	0.714	44.08
FG09	34	14	3.057	0.803	103.94		28	14	2.888	0.758	80.85
FG10	16	8	1.899	0.633	30.39		35	10	1.825	0.549	63.87
FG11	7	4	1.434	0.717	10.04		4	4	1.5	0.75	6
FG12	39	14	3.345	0.879	130.46		27	9	1.781	0.562	48.08
FG13	72	18	2.73	0.655	196.59		41	13	2.309	0.624	94.67
FG14	61	13	2.233	0.604	136.23		25	4	0.931	0.466	23.28
FG15	93	18	2.739	0.657	254.75		26	4	1.192	0.596	30.98
FG16	187	17	2.419	0.592	452.25		39	12	1.902	0.531	74.19
FG17	101	12	1.794	0.5	181.2		28	8	1.711	0.57	47.9
FG18	102	10	1.752	0.528	178.74		22	5	1.256	0.541	27.63
FG19	88	11	1.916	0.554	168.64		20	5	1.591	0.685	31.81
FG20	56	13	1.935	0.523	108.36		27	9	2.169	0.684	58.55
FG21	26	7	1.612	0.574	41.9		15	6	1.653	0.639	24.79
FG22	35	10	2.029	0.611	71.01		6	2	0.65	0.65	3.9
FG23	49	11	1.899	0.549	93.07		14	6	1.792	0.693	25.09
FG24	9	6	1.929	0.746	17.36		4	3	1.5	0.946	6
FG25	3	2	0.918	0.918	2.75		6	3	0.821	0.518	4.92
FG26	16	3	0.703	0.443	11.25		8	4	1.549	0.774	12.39
FG27	7	5	1.203	0.518	8.42		5	2	0.971	0.971	4.85
FG28	6	4	1.362	0.681	8.17		13	3	1.14	0.719	14.82
FG29	0	0	0	0	0		0	0	0	0	0
FG30	1	1	0	0	0		1	1	0	0	0
FG31	0	0	0	0	0		0	0	0	0	0
FG32	0	0	0	0	0		0	0	0	0	0
FG33	0	0	0	0	0		0	0	0	0	0
FG34	0	0	0	0	0		1	1	0	0	0
FG35	4	3	1.5	0.946	6		0	0	0	0	0
FG36	3	1	0	0	0		0	0	0	0	0
FG37	2	1	0	0	0		0	0	0	0	0
平均値	35.41	7.7	1.649	0.541	81.88	平均値	15.62	5.08	1.331	0.54	31.83

ハネカクシ上科では St.4 が他の 3 地点と比べて得られた種数・推定種数の数値がもっとも高く、それぞれ 65, 81.83 であった。この地点では約 80 種ほどのハネカクシ類が生息すると推定されたことになる。逆に種数・推定種数ともにもっとも低かったのは St.2 で、他の地点と比べて 10 種ほど少なかった。全体での推定種数の平均は 76 種ほどである。ハネカクシ上科において St. 4 の数値がもっとも高かった原因は、他の地点にはない水辺環境が St.4 の付近に存在し、ここに生息する種がとらえられたためと考えられる。解明率はすべての調査地点で 70–80% の間であり、あまり高いとはいえない。累積種数曲線も平衡に達しておらず、とくに St.2, St.3 では ICE 曲線との間に大きい開きが見られる。

ハネカクシ上科以外の甲虫では、種数には各調査地点で大きい差は見られないものの、St.4 は解明

表3. つづき

St.3	N	S	H'	J'	H'N	St.4	N	S	H'	J'	H'N
FG01	76	9	2.44	0.77	185.46		3	2	0.39	0.39	1.17
FG02	4	2	0.811	0.811	3.25		3	3	0.528	0.333	1.59
FG03	33	6	1.505	0.582	49.67		33	10	2.169	0.653	71.57
FG04	30	10	2.813	0.847	84.38		66	11	2.531	0.732	167.05
FG05	30	12	3.364	0.966	103.92		467	18	2.134	0.512	996.58
FG06	34	9	2.479	0.782	84.28		195	20	1.83	0.423	356.83
FG07	8	5	1.75	0.754	14		161	10	0.701	0.211	112.85
FG08	16	8	2.656	0.885	42.49		249	8	0.421	0.14	104.8
FG09	23	10	2.152	0.648	49.49		283	17	1.306	0.319	369.46
FG10	27	16	3.43	0.858	92.61		265	12	0.814	0.227	215.57
FG11	6	4	1.918	0.959	11.51		96	8	0.818	0.273	78.56
FG12	33	13	2.804	0.758	92.52		148	13	1.66	0.449	245.7
FG13	36	12	2.71	0.756	97.55		107	16	1.627	0.407	174.04
FG14	22	11	2.825	0.817	62.14		60	10	0.908	0.273	54.46
FG15	126	13	1.735	0.469	218.65		80	11	1.596	0.461	127.7
FG16	181	17	2.061	0.504	373.03		89	20	2.278	0.527	202.72
FG17	48	8	2.096	0.699	100.58		70	14	2.146	0.564	150.18
FG18	45	9	2.65	0.836	119.23		166	24	2.405	0.524	399.15
FG19	15	9	2.663	0.84	39.94		56	13	2.221	0.6	124.38
FG20	36	14	2.783	0.731	100.19		90	17	2.378	0.582	214
FG21	31	7	1.907	0.679	59.12		37	8	1.932	0.644	71.47
FG22	19	4	1.78	0.89	33.82		48	12	1.752	0.489	84.07
FG23	21	6	1.571	0.608	32.99		64	18	2.61	0.626	167.02
FG24	11	6	2.369	0.916	26.05		47	11	2.5	0.723	117.5
FG25	9	4	1.447	0.723	13.02		32	17	2.989	0.731	95.64
FG26	8	5	2.156	0.928	17.25		15	7	1.557	0.555	23.35
FG27	7	3	0.802	0.506	2.61		34	11	2.031	0.587	69.06
FG28	1	1	0	0	0		19	7	2.17	0.773	41.22
FG29	0	0	0	0	0		0	0	0	0	0
FG30	0	0	0	0	0		0	0	0	0	0
FG31	0	0	0	0	0		0	0	0	0	0
FG32	0	0	0	0	0		14	5	1.406	0.606	19.69
FG33	0	0	0	0	0		0	0	0	0	0
FG34	2	1	0	0	0		17	4	1.654	0.827	28.12
FG35	6	2	0.918	0.918	5.51		14	2	0.191	0.191	2.67
FG36	3	2	0.918	0.918	2.75		4	2	0.811	0.811	3.25
FG37	3	1	0	0	0		0	0	0	0	0
平均値	25.68	6.46	1.663	0.604	57.24	平均値	81.95	9.76	1.418	0.437	132.2

率のもっとも低い調査地点となった。しかし推定種数は273.77と4地点中もっとも大きく、もっとも多様度が高いと推定された。これはハネカクシ上科の場合と同様、St.4が水辺、照葉樹林、付近の草地という複数の環境要因に接しているためだろうと思われる。全地点の推定種数は平均して248種ほどであった。解明率はハネカクシ上科よりもさらに低く、もっとも高いSt.3で70.3%、もっとも低いSt.4では56.3%であった。

ハネカクシ上科とそれ以外の甲虫の結果を総合すると、皇居の1地点で一年間のうちに観察できる甲虫の種数は324種ほどであると推定されたことになる。しかし全体の解明率は70%ほどと低い。解明率を上げ、推定種数に近づくためには、サンプルサイズを増やす、すなわち同じ地点でのFITの設

表4. 各地点で採集されたハネカクシ上科以外の甲虫の個体数 (N), 種数 (S), および各多様度指数の数値.

St.1	N	S	H'	J'	$H'N$	St.2	N	S	H'	J'	$H'N$
FG01	115	12	2.174	0.606	250		53	6	2.121	0.82	112.39
FG02	4	1	0	0	0		4	3	1.5	0.946	6
FG03	54	9	2.285	0.721	123.39		26	7	2.55	0.908	66.3
FG04	30	14	3.116	0.818	93.48		50	13	2.869	0.775	143.47
FG05	109	18	3.323	0.797	362.17		79	19	3.399	0.8	268.49
FG06	154	21	1.51	0.344	232.62		30	18	3.895	0.934	116.84
FG07	65	22	2.812	0.631	182.79		25	14	3.483	0.918	87.08
FG08	78	24	3.453	0.753	269.37		27	20	4.134	0.957	111.63
FG09	144	29	2.846	0.586	406.9		95	27	3.828	0.805	363.7
FG10	159	35	3.407	0.664	541.75		119	31	3.978	0.803	473.41
FG11	24	13	2.386	0.645	57.26		20	13	3.346	0.904	66.93
FG12	113	33	3.95	0.783	446.33		99	30	3.697	0.753	365.97
FG13	192	29	3.358	0.691	644.69		74	22	3.652	0.819	270.24
FG14	222	45	3.166	0.577	702.96		45	16	3.249	0.812	146.22
FG15	226	46	3.748	0.679	847.14		71	35	4.666	0.91	331.29
FG16	266	39	2.989	0.566	795.1		63	32	4.516	0.903	284.53
FG17	105	35	3.963	0.773	416.15		65	27	4.285	0.901	278.52
FG18	103	28	3.782	0.787	389.53		55	29	4.431	0.912	243.71
FG19	89	32	3.86	0.772	343.5		106	30	4.032	0.822	427.4
FG20	55	25	4.131	0.89	227.18		58	21	3.87	0.881	224.46
FG21	46	22	3.857	0.865	177.41		67	18	2.812	0.674	188.37
FG22	51	25	3.855	0.83	196.59		91	17	2.734	0.669	248.83
FG23	29	19	3.519	0.828	102.05		68	11	1.99	0.575	135.33
FG24	25	16	3.598	0.899	89.94		265	15	1.361	0.348	360.7
FG25	20	12	3.346	0.934	66.93		96	6	0.416	0.161	39.95
FG26	17	4	1.037	0.518	17.63		45	12	2.296	0.64	103.31
FG27	24	19	3.512	0.827	84.28		26	7	1.519	0.541	39.5
FG28	16	9	2.852	0.9	45.64		19	11	3.261	0.943	61.96
FG29	5	4	1.922	0.961	9.61		6	5	2.252	0.97	13.51
FG30	1	1	0	0	0		0	0	0	0	0
FG31	3	2	0.918	0.918	2.75		2	2	1	1	2
FG32	1	1	0	0	0		0	0	0	0	0
FG33	2	1	0	0	0		2	2	1	1	2
FG34	6	5	1.821	0.784	10.92		2	2	1	1	2
FG35	7	4	1.842	0.921	12.9		2	2	1	1	2
FG36	7	3	1.379	0.87	9.65		2	2	1	1	2
FG37	3	2	0.914	0.914	2.75		1	1	0	0	0
平均値	69.46	17.81	2.558	0.677	220.58	平均値	50.22	14.22	2.57	0.75	151.08

置個数を増やす必要があると考えられる。

2) 各調査地点間の多様度指数の比較

ハネカクシ上科, それ以外の甲虫のそれぞれについて, 各調査単位ごとの個体数, 種数, 平均多様度 H' , 相対多様度 J' , 全多様度 $H'N$ および各地点での平均の値を表3 (ハネカクシ上科), 表4 (それ以外) に示した. ハネカクシ上科では, St.4 において4地点中最大の個体数, 種数が得られたのに対して, H', J' は他の地点に比べ低い値をとった. これは優占種としてキバネニセユミセミゾハネカクシ・

表4. つづき

St.3	<i>N</i>	<i>S</i>	<i>H'</i>	<i>J'</i>	<i>H'N</i>	St.4	<i>N</i>	<i>S</i>	<i>H'</i>	<i>J'</i>	<i>H'N</i>
FG01	101	14	2.747	0.722	277.44		5	3	1.371	0.865	6.85
FG02	10	5	2.046	0.881	20.46		3	3	1.585	1	4.75
FG03	46	8	2.046	0.881	20.46		23	11	3.115	0.9	71.64
FG04	17	8	2.587	0.862	43.98		44	14	3.13	0.822	137.71
FG05	70	21	3.858	0.878	270.06		61	17	3.348	0.819	204.2
FG06	100	18	3.081	0.739	305.02		38	22	3.985	0.894	151.45
FG07	67	23	3.438	0.76	230.31		22	12	3.425	0.955	75.35
FG08	69	18	2.879	0.69	198.64		21	15	3.559	0.911	74.73
FG09	138	20	2.791	0.646	385.09		45	15	2.81	0.719	126.45
FG10	175	34	3.491	0.686	610.83		56	19	3.679	0.866	206.02
FG11	21	11	3.196	0.924	67.12		15	8	2.707	0.902	40.6
FG12	153	41	4.623	0.863	707.38		48	19	3.692	0.869	177.19
FG13	32	20	4.051	0.937	129.64		19	16	3.932	0.983	74.71
FG14	36	20	3.738	0.865	134.55		18	10	2.997	0.902	53.94
FG15	277	37	2.665	0.512	738.27		61	16	2.726	0.681	166.27
FG16	194	29	3.002	0.618	582.39		72	12	1.808	0.504	130.19
FG17	114	21	2.975	0.677	339.18		104	16	1.534	0.384	159.53
FG18	100	23	3.233	0.715	323.25		93	18	2.157	0.517	200.58
FG19	242	29	3.274	0.674	792.23		54	16	2.254	0.564	121.73
FG20	119	34	4.378	0.861	520.99		71	14	1.364	0.358	96.87
FG21	37	16	3.566	0.892	131.94		24	16	3.502	0.875	84.04
FG22	53	14	2.677	0.703	141.87		27	15	3.555	0.91	95.98
FG23	56	12	2.164	0.604	121.16		52	13	2.581	0.697	134.2
FG24	67	19	2.818	0.663	188.8		80	16	1.87	0.468	149.63
FG25	24	7	1.862	0.663	44.68		23	9	2.36	0.744	54.27
FG26	20	7	2.081	0.741	41.61		7	7	2.807	1	19.65
FG27	24	11	2.953	0.854	70.88		9	8	2.948	0.983	26.53
FG28	26	9	2.36	0.744	61.35		16	8	2.522	0.841	40.35
FG29	6	2	1	1	6		2	2	1	1	2
FG30	4	2	0.811	0.811	3.25		1	1	0	0	0
FG31	2	1	0	0	0		1	1	0	0	0
FG32	1	1	0	0	0		3	3	1.585	1	4.75
FG33	5	3	1.371	0.865	6.85		2	2	1	1	2
FG34	2	2	1	1	2		2	1	0	0	0
FG35	2	2	1	1	2		3	3	1.585	1	4.75
FG36	0	0	0	0	0		1	1	0	0	0
FG37	1	1	0	0	0		0	0	0	0	0
平均値	65.16	14.68	2.426	0.701	203.23	平均値	30.43	10.32	2.23	0.7	78.35

ニセユミセミヅハネカクシ・アカバヒメホソハネカクシ・*Atheta* sp. 1 が大量に入り、種間での個体数の均衡性が失われたためと考えられる。とくに、キバネニセユミセミヅハネカクシに至っては、St.4 で得られた総個体数 3,032 の約 50% を占める 1,506 個体が得られた。他の 3 地点においても種数と個体数は同様の順位を示し、多い順に St.1, St.3, もっとも少なかったのが St.2 であった。4 地点で *H'* がもっとも高かったのは St.3 (1.663) であったが、ここでは *J'* で示される個体数の均衡性が高かったため、そのことが *H'* にも反映していると考えられる。

ハネカクシ上科以外の甲虫で、もっとも多様度が高かったのは St.2 であった。種数・個体数ともに St.1 と比べると多くはないが、やはり個体数の均衡性が高かったため *H'*・*J'* 両方の値が高くなったと

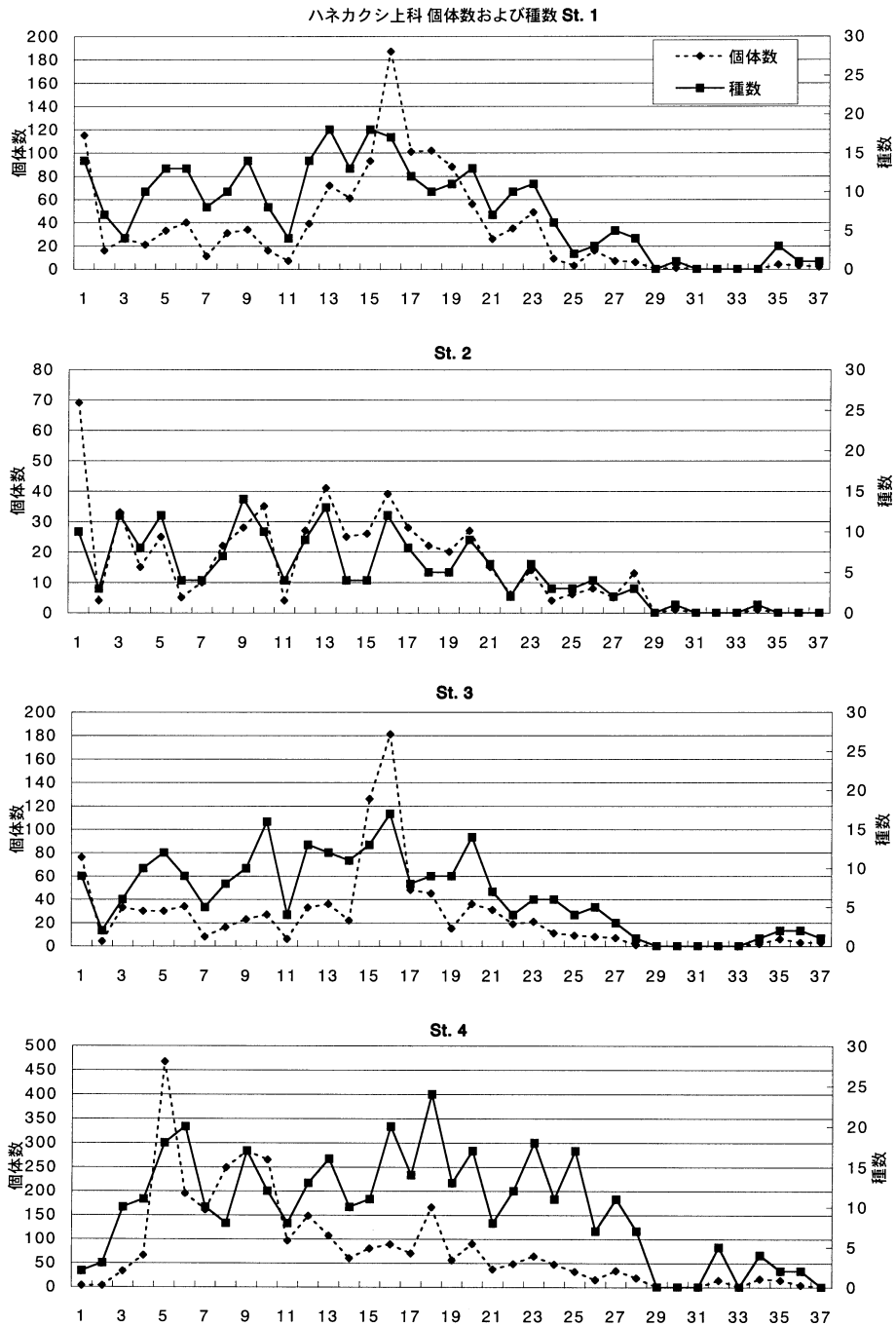


図7. 各調査地点におけるハネカクシ上科の種数(実線)と個体数(破線)の推移。

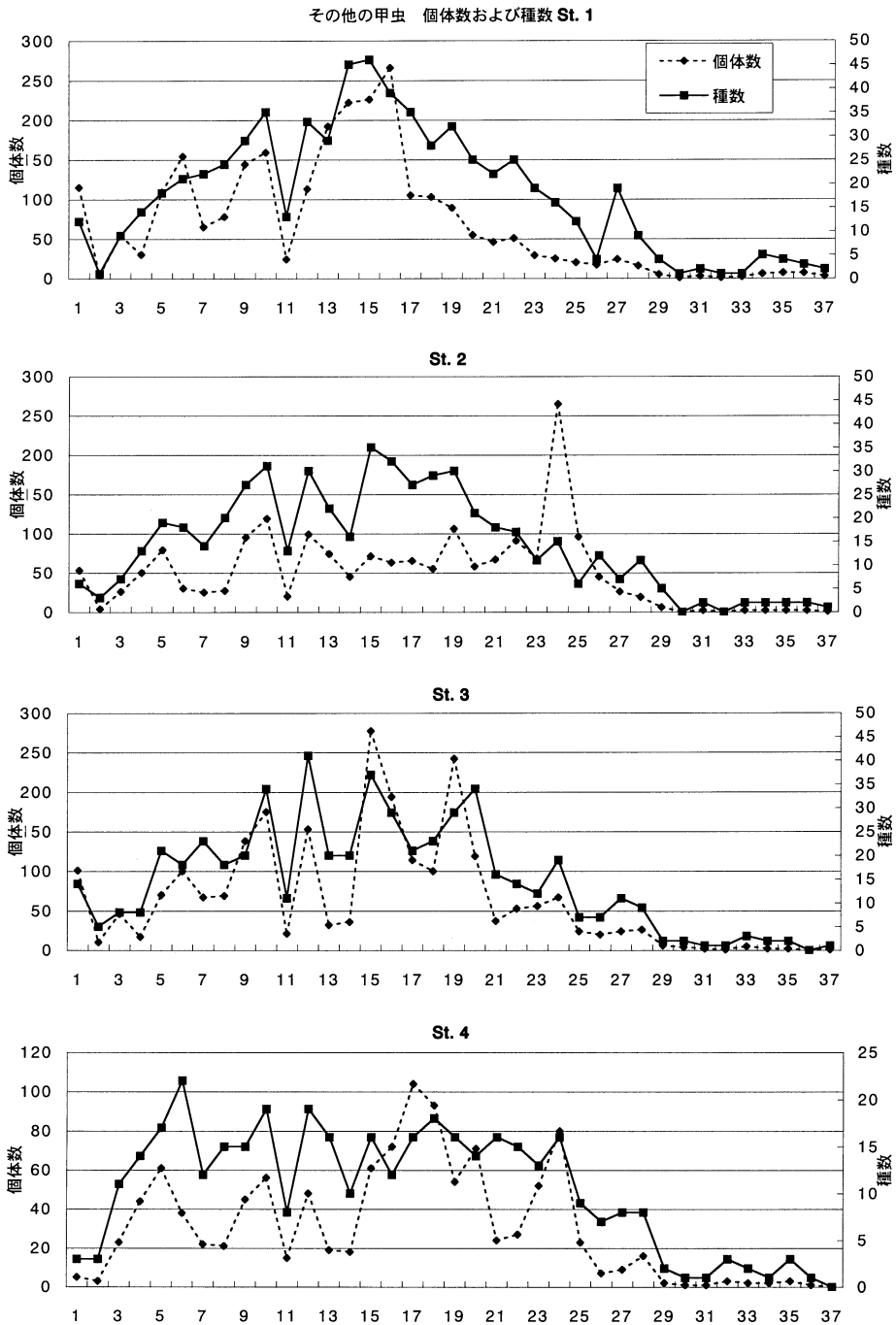


図8. 各調査地点におけるハネカクシ上科以外の甲虫の種数（実線）と個体数（破線）の推移。

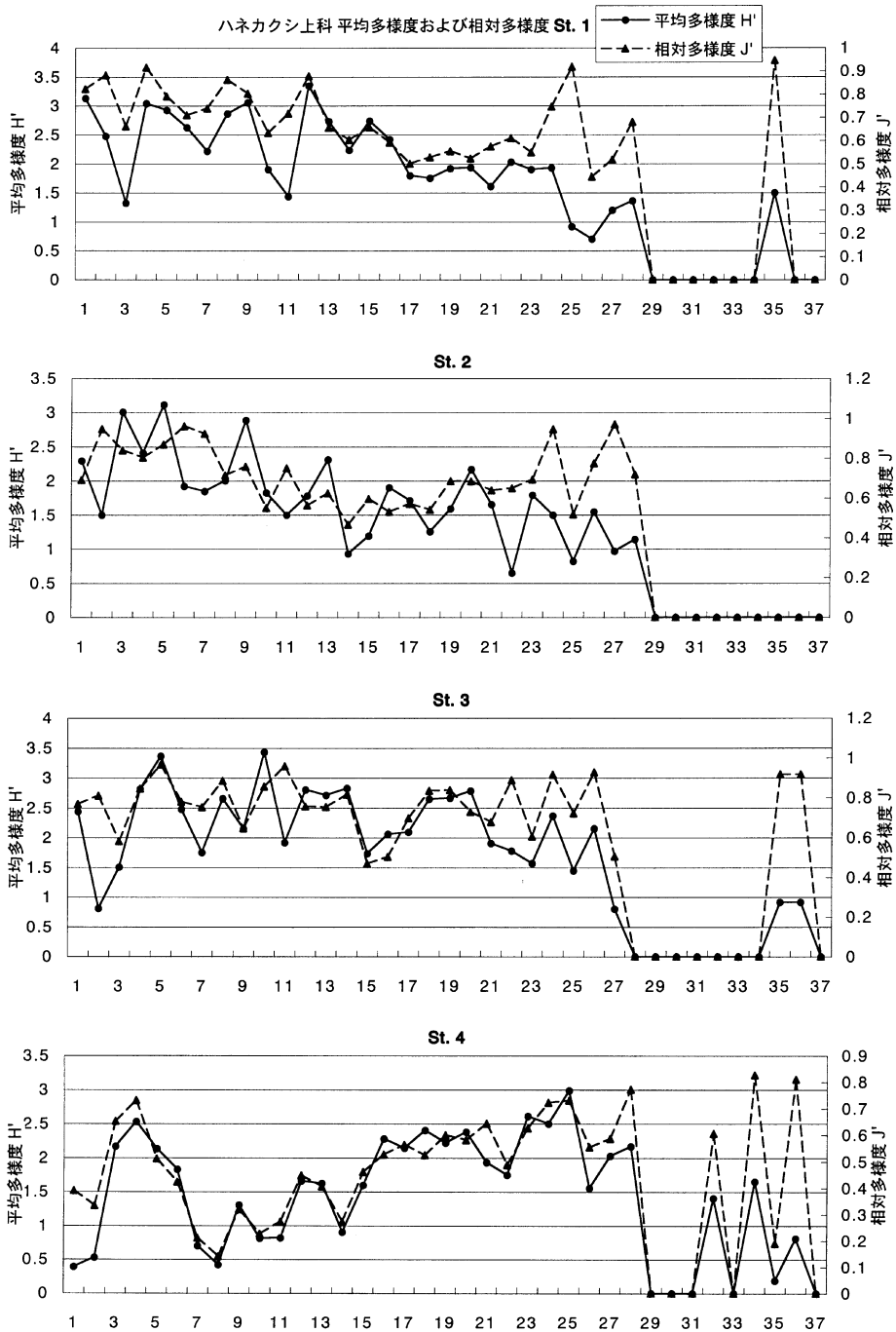


図9. 各調査地点におけるハネカクシ上科の平均多様度 H' (実線) と相対多様度 J' (破線) の推移.

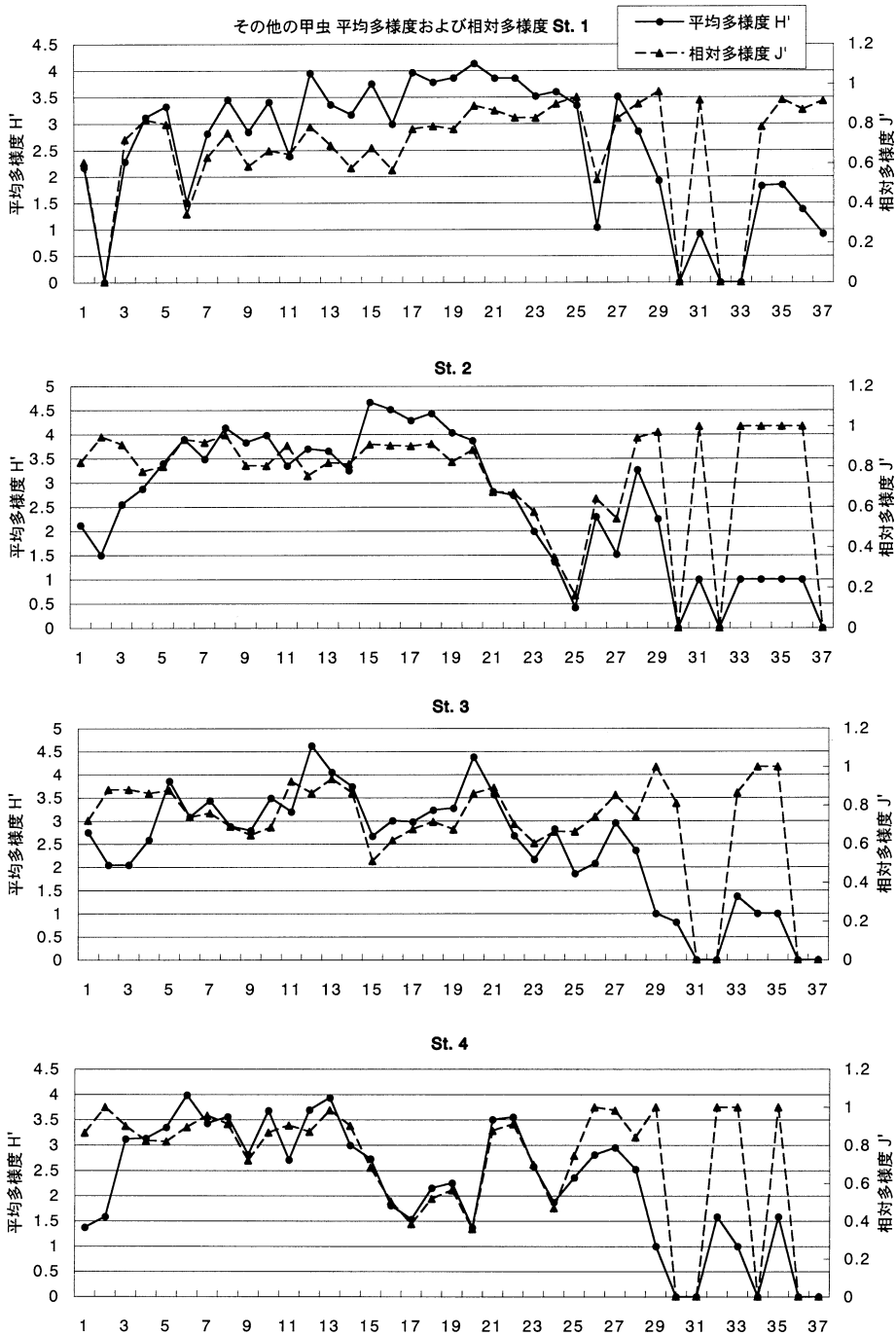


図 10. 各調査地点におけるハネカクシ上科以外の甲虫の平均多様度 H' (実線) と相対多様度 J' (破線) の推移。

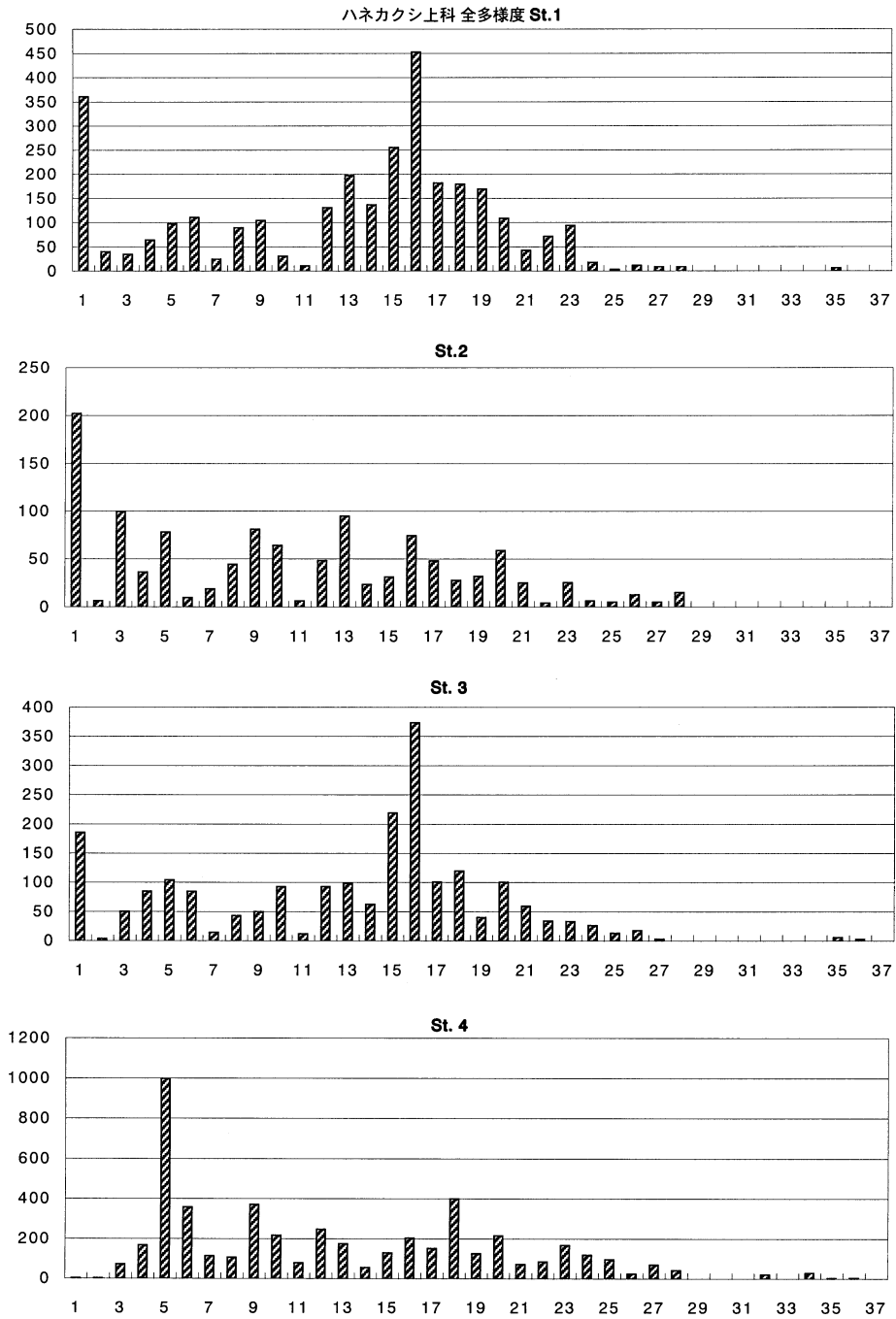


図 11. 各調査地点におけるハネカクシ上科の全多様度 $H'N$ の推移.

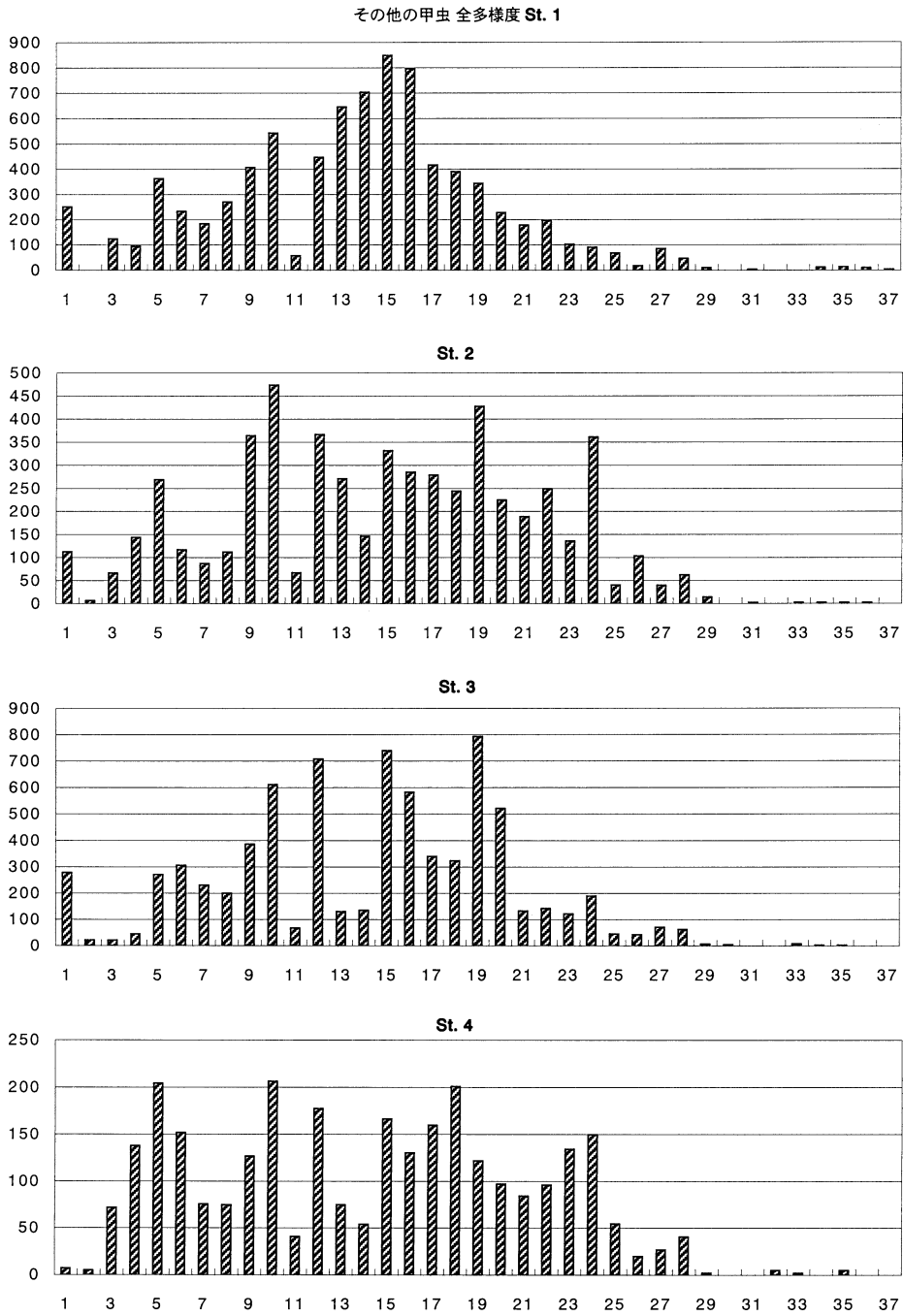


図 12. 各調査地点におけるハネカクシ上科以外の甲虫の全多様度 $H'N$ の推移.

表 5. 2 地点間の共通種数 (右上) と各類似度指数の値 (左下) (括弧内は各地点で採集された甲虫の種数).

ハネカクシ上科					
Jaccard's CC	/ 共通種数 (右上)				
	St.1 (61)	St.2 (47)	St.3 (55)	St.4 (65)	
St.1 (61)		42	44	41	
St.2 (47)	0.636		35	35	
St.3 (55)	0.611	0.522		35	
St.4 (65)	0.482	0.455	0.412		
NSC					
	St.1 (61)	St.2 (47)	St.3 (55)		
St.2 (47)	0.894				
St.3 (55)	0.800	0.745			
St.4 (65)	0.672	0.745	0.636		
Pianka's α					
	St.1 (61)	St.2 (47)	St.3 (55)		
St.2 (152)	0.782				
St.3 (160)	0.677	0.741			
St.4 (154)	0.056	0.044	0.053		
それ以外の甲虫					
Jaccard's CC	/ 共通種数 (右上)				
	St.1 (179)	St.2 (152)	St.3 (160)	St.4 (154)	
St.1 (179)		105	108	91	
St.2 (152)	0.465		96	79	
St.3 (160)	0.468	0.444		88	
St.4 (154)	0.376	0.348	0.389		
NSC					
	St.1 (179)	St.2 (152)	St.3 (160)		
St.2 (152)	0.691				
St.3 (160)	0.675	0.632			
St.4 (154)	0.591	0.520	0.571		
Pianka's α					
	St.1 (179)	St.2 (152)	St.3 (160)		
St.2 (152)	0.495				
St.3 (160)	0.295	0.208			
St.4 (154)	0.039	0.032	0.034		

思われる。種数・個体数ともにもっとも多かった St.1 では H' , J' の値が低かった。これは、優占種マルキマダラケシキスイの個体数の割合が突出して高かったためと思われる。また、ハネカクシ上科では最大の種数、個体数を示した St.4 がここでは種数、個体数ともに最低である点は非常に興味深い。St.4 では H' , J' の値も非常に低いが、これには優占種キアシクビボソムシの個体数が大きく影響している。キアシクビボソムシは St.4 で 490 個体得られ、全個体数 (1,126) の 40% 以上を占めている。

3) 各地点における多様度指数の推移

各地点における個体数と種数の推移を図 7 (ハネカクシ上科), 図 8 (それ以外) に示した。また平均多様度と相対多様度の推移を図 9 (ハネカクシ上科), 図 10 (それ以外) に、全多様度を図 11 (ハネカクシ上科), 図 12 (それ以外) にそれぞれ示した。

ハネカクシ上科では全体として、調査日あるいは調査地点による大きい誤差はあるものの、調査開

始時から種数、個体数は高い数値を示すことがある。6,7月に種数、個体数のピークを迎え、その後次第に減少する。9月に入ると採集される個体数は非常に少なくなり、10月以降はごくわずかである。しかしながら St.4 では若干他と異なる傾向が観察された。個体数は他と同じ傾向をたどっているものの、種数は他の地点で明らかに減少傾向にある8月以降も低下せず、9月中旬まで10種前後の高いレベルを維持している。このような傾向は多様性指数にも反映されており、他の地点では4,5月に高い値を示し、その後漸次減少していくのに対して、St.4 では逆に4,5月の値が低く、8,9月にかけて上昇しピークを迎える経緯をたどっている。ただし、全多様性を見ると FG05 (4月7-13日) に年間を通して最大のピークを示している。これはキバネニセユミセミゾハネカクシ、ニセユミセミゾハネカクシ、アカバヒメホソハネカクシという優占種3種の発生ピークが重なったためであり、それが原因となって個体数の均衡性が低下して H' 、 J' の低い値を示したものと考えられる。

ハネカクシ上科以外の甲虫ではハネカクシに比べて、3-4月の個体数、種数の立ち上がりが遅い。平均すれば5-7月に個体数、種数のピークが見られるが、個体数は変動が激しく、必ずしも一般的な傾向ではない。ここでも9-10月にかけて個体数は明らかな低下を示している。St.4 でも若干の遅れはあるものの、他の地点と同様に低下している。 H' 、 J' の値は4-7月の間、高いレベルを維持し、ハネカクシにくらべるとあまり変動がない。9月以降は個体数の減少に伴って大きく変動しているが、この期間の数値は信頼性が低いので無視すべきである。St.4 では他の地点で高い値を示している6-7月に H' 、 J' の値の低下が見られるが、これは優占種キアシクビソムシの発生ピークであり、均衡性の低下に伴うものである。

4) 2地点間の類似度比較

各調査地点について37回の調査結果を集計し、それぞれの種数、個体数を算出した。2地点間での共通種数をそれぞれ算出し、表5中、ハネカクシ上科、それ以外の甲虫のそれぞれについて表の右上部に示した。さらに各類類似度指数を算出した結果を同じく表の左下方に示した。

ハネカクシ上科について種構成類似度の比較を行った結果、St.1とSt.2がもっとも類似性が高く、次いでSt.1とSt.3、St.2とSt.3の順に高かった。St.4は他のどの地点に対しても類似性が低く、とくにCCの値においてその傾向は明らかだった。重複類似度の比較でもほぼ同じ傾向が認められた。ただし、Piankaの α の値はSt.2とSt.3間の方がSt.1とSt.3間よりも高かった。そして、St.4が他の地点と異なる傾向はいつも顕著に現れており、 α の値は他の地点のいずれに対してもわずか5%前後であった。

それ以外の甲虫の種構成類似度、重複類似度の双方についてもハネカクシ上科と同様の傾向が現れている。ただし、CCについてももっとも高い値を示したのはSt.1とSt.3間であった。 α の値はここでもやはりSt.4と他の3地点との間で著しく低く、3-4%に過ぎなかった。

以上の点から考察するに、St.4とその他の地点との間で空中浮遊甲虫相ははっきりと異なっていることが明らかになった。その原因は先に述べたように、St.4では他と異なり、水辺やそれに連続する草地の植生という環境要素を含んでいるためと考えられる。

謝 辞

本調査を行うにあたって、調査にご協力くださった宮内庁ならびに皇宮警察の職員の方がたに厚く御礼申し上げます。また、本調査で得られた標本を同定してくださった福井大学の保科英人博士、森林総合研究所九州支場の後藤秀章博士、国立科学博物館動物研究部の丸山宗利博士、隠岐自然館の島田孝氏、北海道大学の鶴智之氏に厚く感謝の意を表したい。

Summary

The air-floating beetle community was surveyed by flight intercept traps (FIT) for each of four stations in the garden of the Imperial Palace, the center of Tokyo, Japan. Three hundred and ninety-three species, 13,838 specimens in 61 families were collected in total, 45 species of which are going to be recorded from the Imperial Palace for the first time.

The species diversities and their dynamics of the community of the superfamily Staphylinoidea and that of the other beetles were analysed by EstimateS (Corwell, 2005), some diversity indices (Shanon–Wiener function H' , J' and $H'N$), and similarity indices (Jaccard's CC , NSC , Pianka's α). As the result, the following three were pointed. 1) For one station the potential number of species (ICE) were estimated about 76 for Staphylinoidea and about 248 for the other beetles on average, however their percentages of clarification (Sobs/ICE) are low, about 70%. 2) The species diversity was generally high from March to July with large deviation, successively decreased in September, and very low in October to November. 3) Among the stations 1 to 4, the air-floating beetle fauna of St.4 was distinctly different from the other stations, probably because waterside beetle habitat was included only in St.4.

引用文献

- 青木淳一・今立源太良・石川和男・新島溪子・森川国康・中根猛彦・芝 実・鈴木正将・渡辺泰明, 1976. 皇居および常陸宮邸の土壤動物. *Edaphologia*, (14): 25–44.
- Colwell, R. K. 2005. EstimateS, ver. 7. 5. 0: Biodiversity Estimation. <<http://viceroy.eeb.uconn.edu/EstimateS>>
- 木元新作・武田博清, 1989. 群集生態学入門. 198 pp., 共立出版, 東京.
- 野村周平・平野幸彦・斉藤明子・上野俊一・渡辺泰明, 2000. 皇居の甲虫相. 国立科博専報, (36): 185–255.
- Nomura, S., T. Kishimoto & Y. Watanabe, 2000. A faunistic study on the staphylinoid beetles from the garden of the Imperial Palace, Tokyo, Japan (Insecta, Coleoptera). *Mem. natn. Sci. Mus., Tokyo*, (36): 257–286.
- 野村周平・丸山宗利・新井志保, 2006. 皇居における土壌性ハネカクシ類の多様性モニタリング. 国立科博専報, (43):
- 斉藤明子, 2000. 皇居のカミキリムシ類. 国立科博専報, (36): 287–294.