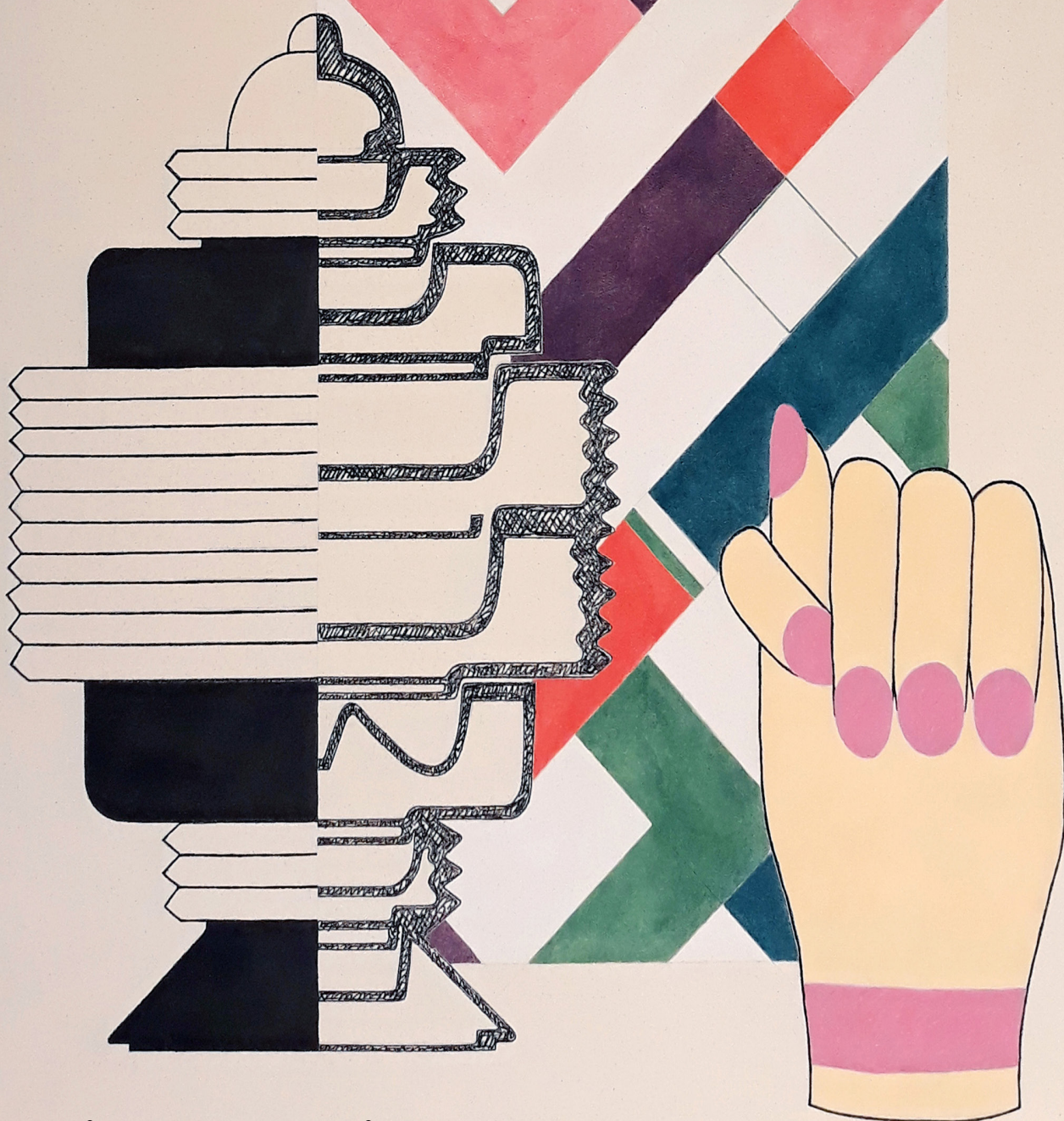


# A TABLE OF CONTENT

Åsa Norberg &  
Jennie Sundén

29.2 – 31.5 2020



Kalmar konstmuseum

*A Table of Content* – Åsa Norberg & Jennie Sundén  
29.2 – 31.5 2020

Kalmar konstmuseum

# A TABLE OF CONTENT

Åsa Norberg & Jennie Sundén

I utställningen *A Table of Content* binds en lokal konsthantverksindustris historia samman med det globala och undersöker på olika sätt det skapade objektet från skiss till konst- eller vardagsföremål och färdig produkt. I utställningen lyfts tankar kring tingens ursprung och syfte samt dess påverkan på oss människor och vår natur. Vad vet vi egentligen om det vi håller i vår hand? Frågan kan illustreras genom begreppet "den svarta lådan", ett begrepp som, utöver den rent tekniska funktionen, kan översättas till olika samhällsområden och filosofiska tankebanor. I *A Table of Content* uppstår den svarta lådan i olika former och löper som ett spår genom hela utställningen. Det faktum att vi människor, genom teknikens specialisering och det kapitalistiska systemets allt mer komplexa kedjor av aktörer, avskärmas från tingens härkomst, naturens vara och hur allt hänger samman, blir central.

I utställningen har Åsa Norberg och Jennie Sundén arbetat utifrån Designarkivet i Pukeberg, Nybro, och några av de skisser och föremål som återfinns i arkivet. Designarkivet är en nationell samling som arbetar för att samla och bevara material om designerns arbetsprocess genom historien.



*A Table of Content*

seglarduk/smärting, olja, akryl, flash

2020

Måleriserien, som liksom utställningen bär titeln *A Table of Content*, utgår från de skisser och föremål som finns i Designarkivet i Nybro. Genom formmässiga lån och tolkningar har Åsa Norberg och Jennie Sundén skapat kollage i form av måleri och enklarestilleben. Ett klassiskt stilleben innehåller ofta vardagsobjekt och naturföremål och har historiskt speglat sin samtids värderingar och tillstånd. I *A Table of Content* ställs skisser av design-, konst- och bruksföremål sida vid sida; de objekt som aldrig blev, de som tillverkades i liten skala och de som gick vidare till massproduktion.

## *The Flux*

assietter, kol, porslinsfärgsmedium

2020

I verket *The Flux* återfinns formfragment av abstraherad natur hämtade från Designarkivet i Nybro på en serie assietter. De väggbaserade faten leker med traditionen av souvenirtallrikar som via turismen befinner sig i ständig rörelse över världen. Verket kopplar samtidigt ihop Kalmars glasindustris historia med den om en porslinsfabrik på andra sidan Östersjön. När monarkin i Ryssland föll 1917 bytte landets första porslinsfabrik The Imperial Porcelain Factory namn till The State Porcelain Factory. Fabriken anlätade flera av landets främsta avant garde-konstnärer och genom dekorerat serveringsporslin fördes Sovjet-regimens propaganda ut till folket. Ironiskt nog blev kollektionerna också en populär exportvara. I en annan tid på en helt annan plats tar svensk glasindustri in konstnärer i produktionsledet för att kunna konkurrera på en allt hårdare kommersiell och internationell marknad, vilket leder till ett uppsving för svensk glaskonst utomlands och sätter Småland på världskartan. Samtidigt skapas lokal identitet och innehåll till den berättelse och attraktionskraft som den postindustriella regionen livnär sig på idag.



*The Flax*  
spegelglas  
2020

I H.C. Andersens berättelse *Linet* (org. *Hørren*/eng. *The Flax*) får vi följa linets resa från blomma till garn till tyg till kläder till trasor till papper som till slut brinner upp och blir till aska. Sagan tydliggör och gestaltar ett råmaterials ursprung och livscykel. Verket *The Flax* som visas på Kalmar konstmuseum har hämtat sin form från konstnären Bart van der Lecks modernistiskt abstraherade illustration av sagan *Linet*. Mot en asksvart yta bygger ett antal spegelglasbitar upp bilden av den öppna eld som utgör slutscenen i berättelsen. Spegelbitarna bryter i sin tur upp och reflekterar de omgivande verken i utställningen.



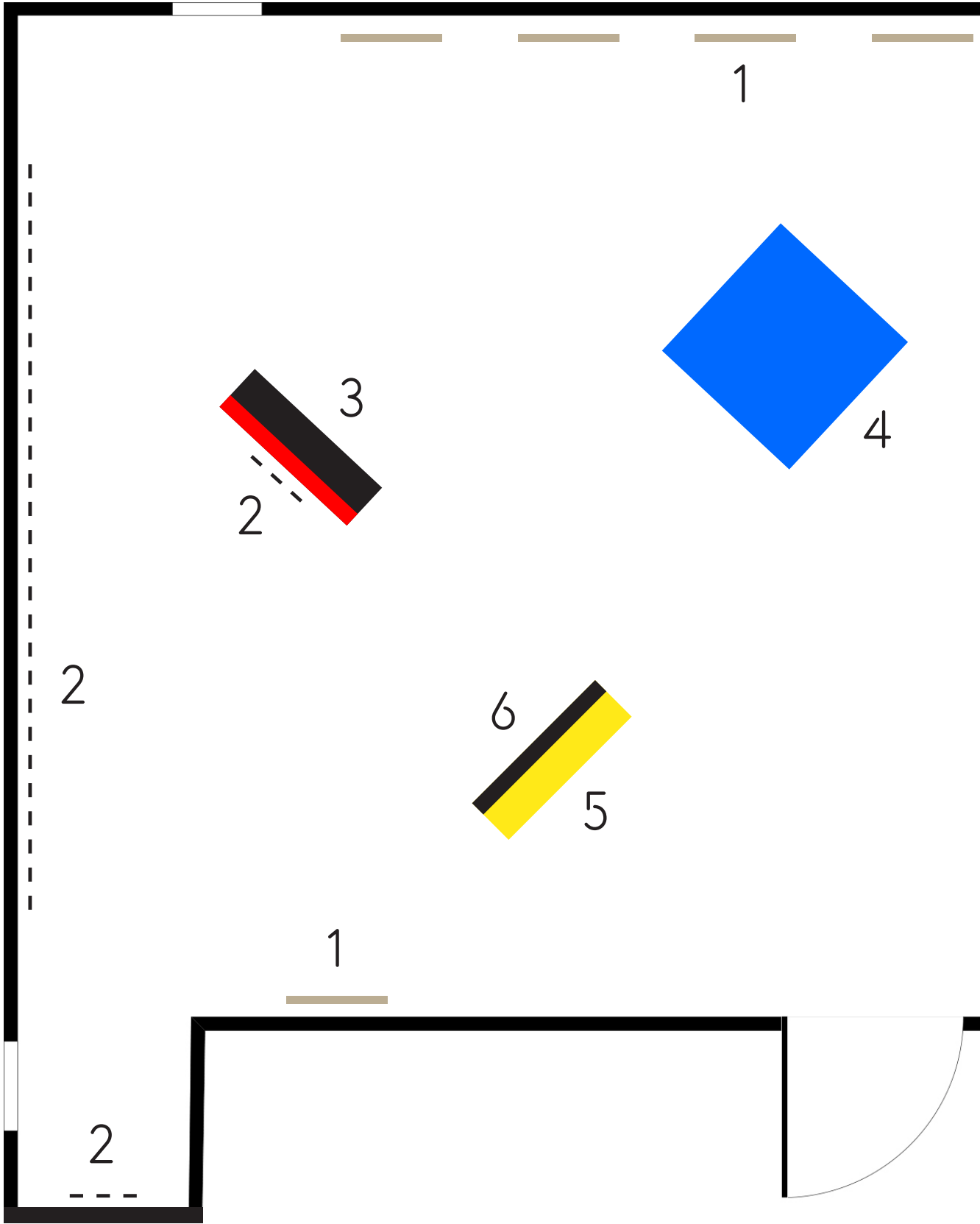


### *The Stack*

kartong, linoleumtryckfärg, akryl

2020

Soffbordet *Lövet* från 1956 var den första produkt som Ikea levererade i ett platt paket. Frakten underlättades av att de tre benen gick att skruva av från den lövformade bordsytan, vilket blivit en av företagets framgångsfaktorer. I verket *The Stack* återfinns formen av *Lövet* utskuren i kartong, det material som varor packas i när de transporteras över världen. På kartongen återfinns ornamentliknande avtryck från andra former av packmaterial och emballage som tillsammans bildar en slags hög.





# A TABLE OF CONTENT

Åsa Norberg & Jennie Sundén



*A Table of Content*



*The Flux*



*The Flax*



*The Stack*



*The Rock*



*The Block*

1



*The Rock*  
asfalt  
2020

Industrialiseringen och massproduktionen av varor hade i mitten av 1800-talet skapat stora avfallsproblem. Produktionen av gas och koks bildade biprodukten tjära som dumpades i hålrum i jorden eller i vattendrag där den förorenade och tog död på allt liv. Ur stenkolstjäran framställdes 1856 det första syntetiska färgämnet, ett lilafärgat ämne som kallades mauvein. Efter hand utvanns även andra kulörer ut tjäran och de färgämnen som tidigare tagits fram ur naturmaterial ersattes nu av konstgjorda sådana. En produkt som förr ofta bestod av stenkolstjära är asfalt, som ända sedan 700-talet använts som vägbyggnadsmaterial. Substansen jordbeck och asfalt nämns också redan i Första Moseboken både som slukhål i Sodom och Gomorra och som byggmaterial i Babels torn. Verket *The Rock* består av en serie skugglika objekt i asfalt som visar på insidan av olika kärl.

## *The Block*

Färgpenna, akryl

2020

I verket har ordet "block" hämtats från ett urval av konstnären Arthur Percys skissblock som går att finna på Designarkivet i Nybro. Arthur Percy var som formgivare inspirerad av naturen och som konstnär kom hans arbete att göra stort avtryck både lokalt, nationellt och internationellt. I verket *The Block* har orden abstraherats och förvrängts till att likna ett slags vibrationer eller ljudvågor som i sin tur skapar en dialog och associationer i nya riktningar; från formgivaren och konstnärers skissböcker till byggstenar, material och arkitektur, handtryck eller blockeringar av användare i den digitala världen.



# ÅSA NORBERG & JENNIE SUNDÉN

Biografi

Åsa Norberg och Jennie Sundén är födda 1977 i Göteborg. De har samarbetat sedan 2005 då de studerade på Umeå Konsthögskola. Med ett intresse för hur estetik och form verkar i vår vardag för Åsa Norberg och Jennie Sundén en dialog med andra konstnärer, folkbildare och aktivisters arbete och gärning. Det handlar ofta om berättelser där konst och liv vävs samman och där estetik tycks gå hand i hand med social förändring. Genom att kombinera olika tekniker, material, form och teori vill de aktivera historien och sätta idéer och uttryck i rörelse. Under 2019 var de aktuella i Modernautställningen: *Med framtiden bakom oss* på Moderna Museet, samt med soloutställningar på Konstakademien och CF Hill i Stockholm. Deras arbete har även visats på Tensta Konsthall, Marabouparken och Göteborgs Konsthall.



*A Table of Content*  
seglarduk/smärting, olja, akryl, flash  
2020

# DESIGNARKIVET

Pukeberg, Nybro

Designarkivet i Pukeberg, Nybro, är en nationell samling som arbetar för att samla och bevara material om designerns arbetsprocess genom historien. Designarkivet är unikt i att det samlar och bevarar själva skapandet av svensk form och design, från tidigt 1900-tal och framåt. Samlingarna uppgår idag till nära 120 000 objekt av drygt 750 formgivare från olika formgivningsområden som textil, glas, mode och industridesign. Materialet består av skisser, ritningar, foton, korrespondens, dagböcker och referensmaterial. Designarkivet har även en av Sveriges viktigaste textilsamlingar, som i huvudsak består av tryckta textilier.

Designarkivets samling kan ses som ett råmaterial som kan ge en fördjupad förståelse för hur produkt, kreativa processer och samhälle hänger samman. Referensmaterial, som till exempel skisser, kan i många fall bidra till förståelse av de historiska sammanhang som styr formgivning.



Läs mer om Designarkivet på [www.designarkivet.se](http://www.designarkivet.se)

Följ oss på sociala medier @designarkivet

Åsa Norberg och Jennie Sundén refererar till följande formgivare  
ur Designarkivets samling i utställningen *A Table of Content*.

Ann Wolff	Josef Frank
Ann-Mari Forsberg	Judith Johansson
Annika Linn	Kaarina Berglund
Annika Malmström	Kajsa af Petersens
Arthur Percy	Klas-Göran Tinbäck
Astrid Sampe	Lars Hillingsø
Bengt Edenfalk	Lena Cronholm
Bertil Vallien	Lennart Rhode
Birgitta Faxe	Marie-Louise Hellgren
Britt-Marie Christoffersson	Mona Morales-Schildt
Chiqui Mattson	Monica Backström
Erik Höglund	Peter Condu
Eva Frid	Susan Gröndal
Eva Logell	Suzanne Engel
Folke Walving	Sven Fristedt
Gunnel Sahlin	Ulla Ericson-Åström
Hans Krondahl	Ulrika Hydman Vallien
Helen Trast	Uno Westerberg
Inez Svensson	Viola Gråsten
Inga-Lill Andersson	Wanja Djanaieff
Ingrid Dessau	
Jan Ostwald	

## ÖPPETTIDER

måndag	stängt
tisdag	12 – 17
onsdag	12 – 20
torsdag	12 – 17
fredag	12 – 17
lördag och söndag	11 – 16

Öppna visningar varje helg kl 14,  
onsdagar kl 18

Se vårt fullständiga program på:  
[www.kalmarkonstmuseum.se](http://www.kalmarkonstmuseum.se)

Följ oss på sociala medier:  
[@kalmarkonstmuseum](https://www.instagram.com/kalmarkonstmuseum)

## TRYCKVERKSTAD

med designern Lena Håkanson

Onsdag 1 april kl 17-20

Pris: 250:- ink material och fika

Skicka föransökan till:  
[info@kalmarkonstmuseum.se](mailto:info@kalmarkonstmuseum.se)

## KONSTNÄRSSAMTAL

Samtal mellan Åsa Norberg, Jennie  
Sundén och Gunilla Lundahl.

Välkomna lördag  
4 april kl 14!

Gunilla Lundahl är kulturjournalist och författare. Mestadels verksam som frilans inom form, konst och arkitektur, har hon publicerat drygt hundra böcker, antologier, kataloger och rapporter – både som ensam författare, men också som redaktör eller medförfattare. Hon har varit ansvarig för ett antal utställningar om konst, arkitektur och design och även forskat kring kollektivt boende och hemslöjd.



Kalmar konstmuseum

0480 - 42 62 82  
[info@kalmarkonstmuseum.se](mailto:info@kalmarkonstmuseum.se)  
[www.kalmarkonstmuseum.se](http://www.kalmarkonstmuseum.se)



Designarkivet

0481 - 428 70  
[info@designarkivet.se](mailto:info@designarkivet.se)  
[www.designarkivet.se](http://www.designarkivet.se)