

KANGASALAN YMPÄRISTÖN TILA 2013





Teksti: Jenni Kuja-Aro
Taitto: Henri Kontio, Kulma Collective Osk
Julkaisija: Kangasalan kunta, ympäristönsuojelu
Paino: Multiprint Oy
Kannessa Kangasalan nimikkolajit

Kangasalan kunta
Tekninen keskus
Ympäristönsuojelu
PL 50, 36201 Kangasala
www.kangasala.fi

Pirjo Tulenheimo

Johdanto

Kangasala ja kaunis luonto liittyvät tiiviisti yhteen. Kuntastrategiaan 2020 kirjattu kunnan visio nostaa luonnon keskeiseen asemaan:

*Kasvava, hyvinvoiva ja kehittyvä Kangasala
kesäpäivän kulttuurikunta*

*–
turvallista ja aktiivista elämää, hyvien palveluiden
äärellä, elinvoimaisessa ympäristössä keskellä
kaunista luontoa.*

Kangasalla – oksalla ylimmällä!

Luonto vesistöineen ja harjumaisemineen on Kangasalan vahvuus. Laadukkaan ja viihtyisän elinympäristön luomista kuntalaisille tuetaan maankäytön suunnittelulla, rakentamisen ohjauksella ja ympäristöarvojen huomioimisella.

Väestönkasvu ja luonnonvarojen käyttö aiheuttavat kuitenkin paineita ympäristölle. Vesistöjen hyvän tilan ja harjujen luonnonarvojen säilyttäminen ovat tärkeitä tavoitteita. Samoin kunnan laajoista ja monipuolisista viheralueista huolehtiminen. Tavoitteisiin vastataan muun muassa erilaisilla selvitys- ja

kunnostusprojekteilla. Ympäristön tilan seuraaminen on oleellista muutosten havaitsemisessa ja tarvittavien toimenpiteiden suunnittelussa.

Kangasalan ympäristön tila 2013 on ensimmäinen ympäristön seurantatietoja yhteen kokoava raportti Kangasalla. Raportissa kuvataan Kangasalan ympäristön ominaispiirteitä ja nykytilaa sekä kunnassa tehtyjä tai käynnissä olevia selvityksiä ja projekteja. Raportin tavoitteena on kerätä ja välittää tietoa Kangasalan ympäristöasioista siten, että tieto on helpposti saatavilla sekä viranomaisten että kuntalaisten käyttöön.

Raportissa esitetään Kangasalan ympäristön tilaa erilaisten tekstien, kuvien ja indikaattorien avulla. Siinä pyritään antamaan sekä yksityiskohtaista tietoa eri osa-alueista että selventämään kokonaiskuvaa Kangasalan ympäristöstä.

Kangasalan ympäristön tila 2013 -raportti käsittää kahdeksan teemaa, jotka käsittelevät maaperää, järviä, pohjavesiä, melua ja ilmanlaatua, vesihuoltoa, luontoa ja metsiä, jätteitä sekä lupia ja ilmoituksia.

Sisällys

Järvet	4
Luonto ja metsät	7
Maaperä.....	10
Melu, värinä ja ilmanlaatu	12
Pohjavesi	14
Vesihuolto.....	16
Jätteet	18
Luvat ja ilmoitukset.....	20

Järvet



Anne Kivistö

Järvillä on keskeinen merkitys Kangasalan maisemassa. Kangasalan kunnan alueella sijaitsee noin 150 yli hehtaarin kokoista järveä. Kunnan pinta-alasta noin neljännes on vettä. Kangasalan kunnan alueella kokonaan tai osittain sijaitsevien järvien vesipinta-alasta 96 prosenttia soveltuu virkistyskäyttöön hyvin tai erinomaisesti. Pääosan vesipinta-alasta muodostavat kolme suurinta järveä: Roine, Längelmävesi ja Vesijärvi, jotka soveltuvat hyvin virkistyskäyttöön. Kuhmalahdella sijaitseva suurikokoinen Vehkajärvi soveltuu virkistyskäyttöön erinomaisesti.

Vaikka Kangasalan järvien tila on yleisesti hyvä, yksittäisten järvien tila vaihtelee voimakkaasti rehevöityneestä, mutta linturikkaasta Kangasalan Kirkkojärvestä Heramaanjärveen, joka on lähes luonnontilainen ja erittäin karu. Heramaanjärven vesi on kirkasta, ja kesällä järven näkösyvyys on noin 8 metriä. Keskustan tuntumassa sijaitseva Kirkkojärvi ja Tervaniemenlahti Kuhmalahdella ovat puolestaan kansallisesti merkittäviä lintujärviä. Tervaniemenlahti on umpeen kasvava järvenlahti, joka on kapean joen kautta yhteydessä Längelmävedeen. Rantakosteikkoon kuuluvat laajat saraniitty- ja pensasluhta-alueet ja se kuuluu suurimmalta osin Natura 2000 -suojelualueverkostoon, lukuun ottamatta rantapeltoja. Alue on monipuolinen levähdysalue keväällä ja syysmuuttokaudella. Kirkkojärvi on Pirkanmaan tärkein ja myös valtakunnallisesti tärkeä lintualue. Lintujen kerääntymäalueena Kirkkojärvi ja sen lähialue on parhaimmillaan kesäisin ja syksyisin.

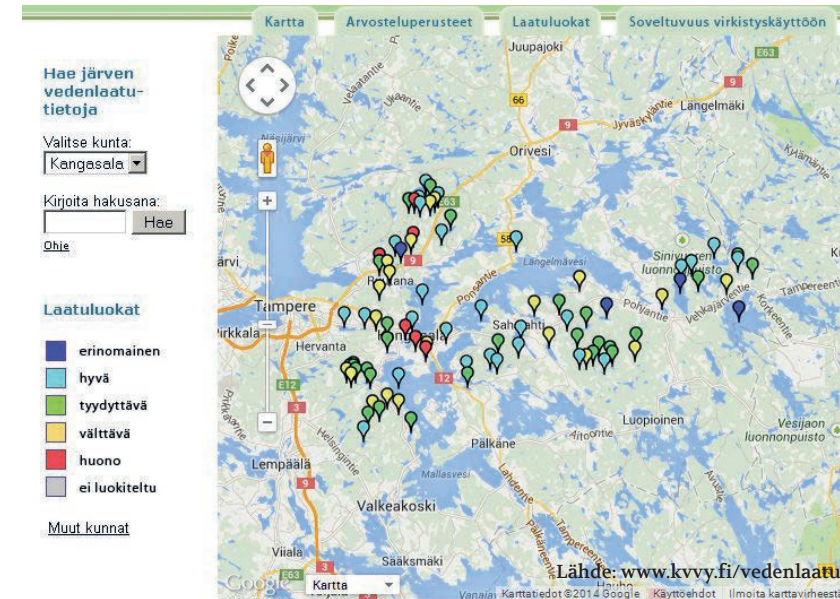
Uimavesien tila

Kangasalla on 13 kunnan hallinnassa olevaa uimarantaa, jotka sijaitsevat melko kattavasti eri puolilla kuntaa. Uimarantojen vedenlaatua tarkkailee Kangasalan ympäristöterveydenhuolto. Kesällä ja syksyllä järvien virkistyskäyttöä saattavat haitata sinileväkukinnat. Kangasalan kunta on mukana valtakunnallisessa leväseurannassa. Leväseurantapisteitä on neljä - Kirkkojärvellä, Roineella, Ukkijärvellä sekä Vesijärvellä. Levätilannetta seurataan kesäkuun alusta elokuun loppuun. Ympäristönsuojelu kerää levätiedot Järviwiki-sivustolle (www.jarviwiki.fi), josta löytyy tietoa myös muista levähavainnoista. Kaikilla Kangasalan leväseurantapisteillä havaittiin leväkukintoja kesän 2013 aikana. Leväkukinnat ovat kuitenkin usein paikallisia ja levätilanne voi muuttua nopeasti. Uimarannoilla levätilanteista tiedotetaan uimarantakohtaisesti. Ympäristönsuojelusta saa lisätietoa sinilevistä ja sinne voi lisäksi ilmoittaa levähavainnoista.

Järvien tarkkailu

Kangasalan järvien tilaa tarkkaillaan säännöllisesti. Kangasalan järvistä 41 on mukana järvitarkkailusuunnitelmassa. Viimeisin suunnitelma on laadittu vuosille 2014–2023. Mukaan on pääosin valittu järviä, joihin kohdistuu ulkopuolista kuormitusta, esimerkiksi rantarakentamista tai maa- /metsätalouden päästöjä. Suunnitelman mukaisen näytteenoton tarkoitus on selvittää järvien veden laatua ja käyttökelpoisuutta. Vedenlaatua seurataan järvestä riippuen 2–10 vuoden välein. Myös tarkkailusuunnitelman ulkopuolella otetaan vesinäytteitä tarvittaessa, esimerkiksi yllättävien leväkukintojen tai rakentamis- ja selvityshankkeiden yhteydessä.

Tarkkailutiedot kootaan järviselvitykseen. Kangasalan 85 järvestä on käytettävissä vedenlaatutuloksia. Selvitykseen on koottu järvien tila virkistyskäytön kannalta. Selvityksestä saa hyvän kuvan järven yleisestä tilasta, ominaispiirteistä ja niihin vaikuttavista tekijöistä. Järviselvitys on luettavissa ympäristönsuojelun nettisivujen kautta ja sieltä voi käydä tarkistamassa esimerkiksi oman mökkijärvensä tilan.



Järvien vedenlaatua seurataan myös velvoitetarkkailuilla. Tarkkailuvelvoite voidaan antaa esimerkiksi ympäristö- tai maa-ainesluvan vaatimille toimintoille. Tarkkailun tulokset antavat tietoa vesistöjen kuormituksesta ja vesien tilan muutoksesta.

Miten tunnistan sinilevän

Sinilevä näkyy vedessä aluksi vihertävinä tai kellertävinä hippusina tai palleroina. Lopulta levämassa voi nousta veden pinnalle leväautoiksi. Rantaan ajautunut levämassa muistuttaa paksua maalia tai hernerokkaa. Vanhetessaan levämassa voi muuttua väriään ruskeaksi, sinivihreäksi tai jopa turkoosiksi. Sinilevälle on ominaista ummehtunut, maamainen haju. Sinilevän tunnistaa esimerkiksi siitä, että nostettaessa levämassaa tikulla se hajoaa hippusiksi veteen eikä tartu rihmoina tikkuun. Toinen tapa on ottaa leväistä vettä lasiin ja antaa veden seistä hetken aikaa. Jos levä nousee pintaan, kyseessä on yleensä sinilevä.



Jenni Kuja-Aro

Vaikka toiminta olisi jo päättynyt, velvoitetarkkailu voi edelleen jatkua. Tällöin seurataan veden laadun muutoksia pidemmällä aikavälillä. Esimerkiksi Kangasalan kunnan entisen jätevedenpuhdistamon jätevedet johdettiin Kirkkojärveen. Jätevesien lasku loppui vuonna 1980, josta lähtien jätevedet on johdettu Tampereen kaupungin viemäriverkostoon. Kirkkojärven vedenlaatua tarkkaillaan kuitenkin edelleen säännöllisesti Kangasalan kunnan jätevesien entisen purkuvesistön velvoitetarkkailun yhteydessä.

Järvien kunnostaminen

Yleisimpiä kunnostustarvetta aiheuttavia ongelmia järvissä ovat mataluus ja umpeenkasvu sekä rehevöityminen. Ranta-asukkaiden ja yhdistysten aktiivisuus on tärkeää järvien tilan parantamisessa ja kunnostusprojektien toteuttamisessa. Kangasalla on parhaillaan meneillään muutamia järvikunnostusprojekteja. Projekteihin saa neuvontaa ja opastusta kunnan ympäristönsuojelusta. Lisäksi ympäristönsuojelussa on saatavilla tietoa järvien tilasta ja mahdollisuus vesinäytteiden ottamiseen.

Rahoitusta vesistökuunnostusten suunnitelmien tekemiseen tai kunnostustoimenpiteille voi Kangasalan alueella hakea Kantri ry:stä, joka myöntää EU:n Leader-rahoitusta. Asiantuntijaneuvontaa ja mahdollista rahoitusta yhdistysten organisoimiin kunnostushankkeisiin voi saada myös Pirkanmaan elinkeino-, liikenne- ja ympäristökeskuksesta (ELY-keskus). Kunnostusta suunniteltaessa ranta-asukkaiden kannattaakin perustaa yhdistys tai toimia järjestäytyneen osakaskunnan kautta.

Vesistön kunnostamisesta, esimerkiksi ruoppaamisesta ja vesikasvien niitosta, tulee tehdä ilmoitus Pirkanmaan ELY-keskukseen. Kangasalan ympäristönsuojelussa kirjataan paikkatieto-ohjelmaan kaikki ruoppauskohteet. Toimenpiteelle on hyvä hankkia suostumus naapureilta, vesialueen omistajalta (yleensä osakaskunnalta) ja niiltä, joiden alueelle haitalliset vaikutukset ulottuvat. Laajat, yli 500 kuutiometrin ruoppaukset edellyttävät luvan hakemista aluehallintovirastosta. Ruoppaukset tulisi tehdä talvella ja niitot kesällä vasta lintujen pesintäajan jälkeen.



Luonto ja metsät

Kangasalla luonto on lähellä. Kunnassa sijaitsee useita viitoitettuja metsä- ja luontoreittejä kuten Kaarinanpolku ja Kirkkojärven kulttuuri- ja luontopolku. Vuonna 2012 julkaistiin Vinkkejä Kangasalan lähiluontoon -opas, jossa on esitelty keskeisimmät luontoreitit. Opas löytyy ympäristönsuojelun nettisivuilta. Viitoitettujen reittien lisäksi luontoon voi tutustua jokamiehenoikeuksin koko kunnan alueella.

Kangasalan kunnan luonto-ohjelma on valmistunut vuonna 2004. Sen avulla pyritään turvaamaan luonnonkirjon ja paikallisen luonnon ominaispiirteiden säilyminen Kangasalla. Se on osa kunnan kestävä kehityksen ohjelmaa. Ohjelma painottuu lähiluontoon ja rakennettuun ympäristöön.

Kangasalla on kartoitettu paljon erilaisia luontokohteita. Kangasalan luontokohteet -selvitykseen (2002) on koottu tietoa kunnan arvokkaista luontokohteista. Kaavojen laatimisen yhteydessä on puolestaan tehty luonto-, kasvillisuus- ja eläinselvityksiä, jotka antavat tärkeää tietoa luonnon tilasta.

Lisäksi Kangasalan kunnan alueella on useita alueita, jotka täyttävät monilta osin suojelukriteereitä tai ovat esimerkiksi paikallisesti merkittäviä luontokohteita, viheralueita tai eliöiden liikkumisen kannalta tärkeitä ekologisia käytäviä. Näiden alueiden

ominaispiirteiden säilyminen turvataan ohjaamalla alueiden maankäyttöä kaavoituksella ja toimintojen sijoittamisella.

Kaikki saatavilla oleva tieto on merkitty kunnan paikkatieto-ohjelmiin, joissa ne ovat kunnan eri viranomaisien käytössä.

Jokamiehenoikeudet

Jokamiehenoikeuksilla tarkoitetaan jokaisen Suomessa oleskelevan mahdollisuutta käyttää luontoa maksutta ja ilman maanomistajan lupaa siitä riippumatta, kuka omistaa alueen tai on sen haltija. Jokamiehenoikeutta käyttämällä ei kuitenkaan saa aiheuttaa haittaa tai häiriötä. Eri lait antavat, ohjaavat tai rajoittavat jokamiehenoikeuksia.

Jokamiehenoikeudet lyhyesti

Saat

- liikkua jalan, hiihtäen tai pyöräillen muualla kuin pihamaalla ja erityiseen käyttöön otetuilla alueilla (esimerkiksi viljelyksessä olevat pellot ja istutukset)
- oleskella tilapäisesti alueilla, missä liikkuminenkin on sallittua (esimerkiksi teltailla riittävän etäällä asumuksista)
- poimia luonnonmarjoja, sieniä ja kukkia
- onkia ja pillkkiä
- kulkea vesistössä ja jäällä

Et saa

- aiheuttaa häiriötä tai haittaa toisille tai ympäristölle
- häiritä lintujen pesintää ja riis-taeläimiä
- kaataa tai vahingoittaa puita
- ottaa sammalta, jäkälää, maa-ainesta tai puuta
- häiritä kotirauhaa
- roskata
- ajaa moottoriajoneuvolla maastossa maalla ilman maanomistajan lupaa
- kalastaa ja metsästää ilman asianomaisia lupia

(lähde www.ymparisto.fi)



Luonnonsuojelu

Kangasalan kunnan omistamilla mailla sijaitsee neljä luonnonsuojelualuetta. Lisäksi määräalat kahdesta tilasta kuuluvat Natura-alueisiin. Kunnan omistamat luonnonsuojelualueet Pähkinäkallio, Suoramanjärven lehto, Laikkolannokka ja Isonlукon lukkoalue ovat kaikki lähellä asutusta ja helposti saavutettavissa. Niiden yhteenlaskettu pinta-ala on 27 hehtaaria. Kangasalan kunnan omistamilla mailla sijaitsevien luonnonsuojelualueiden hoito- ja käyttösuunnitelmat on päivitetty vuonna 2014. Suunnitelmissa on tarkasteltu alueiden nykytilaa ja tulevaisuutta. Ne ovat työkalu kunnan luonnonsuojelualueiden hoitoon

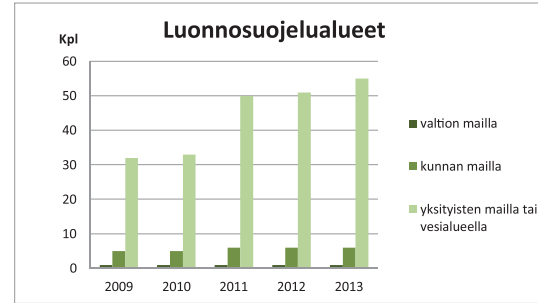
Yksityisten mailla luonnonsuojelualueita oli Kangasalla vuonna 2013 yhteensä 54 kappaletta. Näistä osa oli Natura-alueisiin kuuluvia määräaloja tiloista ja osa METSO-ohjelmaan kuuluvia alueita. Valtion mailla sijaitsee yksi luonnonsuojelualue

Koko Suomessa yksityismailla sijaitsevia luonnonsuojelualueita on lähes 7800.

Yksityinen maanomistaja voi myydä kansalliseen luonnonsuojeluohjelmaan tai Natura 2000 -verkostoon sisältyvän alueensa valtiolle käypään hintaan tai rauhoittaa sen yksityisenä luonnonsuojelualueena korvausta vastaan. Alueen virkistyskäyttömahdollisuudet säilyvät molemmissa tapauksissa pääsääntöisesti ennallaan. Luonnonsuojelualueen perustamispäätös on pysyvä. Alue voidaan rauhoittaa myös määrääjäksi joko kokonaan tai tiettyjen toimenpiteiden osalta enintään 20 vuodeksi kerrallaan. Sopimuksella rauhoitettu alue ei ole varsinaisen luonnonsuojelualue.

Valtio turvaa suojeluohjelmilla valtakunnallisesti merkittäviä luontoarvoja. Kangasalla on suojeltu alueita muun muassa harjijensuojeluohjelman, lehtojensuojeluohjelman ja lintuvesiensuojeluohjelman mukaisesti. Suojeluohjelmiin sisältyvien alueiden lisäksi voidaan luonnonsuojelulain nojalla perustaa luonnonsuojelualueeksi myös muu yksityisen omistama alue, esimerkiksi osana metsäluontoon keskittyvää METSO-ohjelmaa. Luonnon-

suojelualue voidaan perustaa joko maanomistajan tai viranomaisen aloitteesta. Perustamispäätöksen tekee ELY-keskus.



Lähde: Tekninen keskus

Natura 2000 -verkosto

Natura 2000 -verkosto on yksi tärkeimmistä keinoista, joilla Euroopan unioni pyrkii pysäyttämään luonnon monimuotoisuuden kadon alueellaan. Verkosto turvaa luontodirektiivissä määriteltyjen luontotyyppien ja lajien elinympäristöjä. Näitä luontotyyppisiä on yhteensä noin 200 ja lajeja noin 700.

Kangasalla on yhdeksän Natura 2000 -verkostoon kuuluvaa arvokasta luontoaluetta: Keisarinharju-Vehoniemenharju, Hepomäki-Kalkunvuori, Kirkkojärven alue, Salmuksen alue, Längelmäveden saaret, Hautalammi, Tervaniemenlahti, Vehkajärvi ja Sipilän niitty. Näistä Salmus sijaitsee osin Lempäälässä ja Längelmäveden saaret osin Orivedellä.

EU:n jäsenmaat ehdottavat alueitaan Natura 2000 -verkostoon. Näitä luontodirektiivin mukaisia alueita kutsutaan SCI-alueiksi (Sites of Community Importance). Lopullisen päätöksen verkostosta tekee Euroopan komissio. Päätöksen jälkeen jäsenmaa määrittelee verkostoon otetut alueet erityisten suojelutoimien alueiksi (SAC-alueiksi, Special Areas of Conservation). Niillä toteutetaan kyseisten luontotyyppien ja lajien kannalta tärkeitä suojelutoimenpiteitä. Lisäksi verkostoon kuuluu lintudirektiivin mukaisia erityisiä suojelualueita (SPA-alueet, Special Protection Areas), jotka jäsenmaat valitsevat itse ja ilmoittavat komissiolle

Metsät

Kangasalan kunnan omistamien metsien pinta-ala on kokonaisuudessaan noin 2200 hehtaaria, josta 1700 ha on talousmetsää. Viheralueiden määrä Kangasalla on 479 ha (Viheralueiden nykytilanteen selvitys, 2011). Viheralueista suurin osa, 327 ha, on taajamametsiä. Loppu pinta-ala jakautuu melko tasaisesti puistoihin, taajamaniittyihin ja suojelu- ja erityisalueisiin.

Kunnalle on laadittu metsänhoitosuunnitelma vuosille 2011–2020. Kuhmalahden alueen metsistä vain osa on tällä hetkellä mukana suunnitelmassa. Talousmetsiin liittyen suunnitelman keskeiset tavoitteet ovat kestävä puuntuotanto ja tasaiset hakkuutulot. Kunnan metsät ovat hyvässä tilassa ja niiden kehitysluokat antavat mahdollisuuden tasaiseen puuntuotantoon pitkällä aikavälilläkin. Virkistysalueiden ja asuinalueiden läheisyydessä sijaitsevien metsien hoidossa huomioidaan hakkuuiden ajoitukset. Ne tehdään sopivassa suhteessa alueiden virkistyskäyttöön.

Metsäaluetta voi käyttää virkistymisen lisäksi myös opetukseen. Kirkkoharjussa on Pirkanmaan Metsäkeskuksen ja Pohjois-Hämeen riistanhoitopiirin kanssa vuonna 2006 yhteistyössä valmistunut met-

säopetuspolku. Lisää tietoa polusta ja materiaalit polun varrella oleville tehtäville löytyvät netistä www.pirkanmaanmetsat.fi -sivustolta. Vehoniemen harjulla sijaitsee valtion luonnonsuojelualue ja metsäpolku. Kirkkojärven rannoilla ja rantametsissä puolestaan kiertää viitoitettu Kirkkojärven kulttuuri- ja luontopolku.

Ympäristöministeriön METSO-ohjelmalla eli Etelä-Suomen metsien monimuotoisuuden toimintaohjelmalla 2008–2016 edistetään metsien monimuotoisuuskohteiden inventointia sekä luonnonarvojen säilyttämistä tukevaa metsien käytön suunnittelua. Kangasala sai ympäristöministeriön rahoitusta kunnille suunnattuun METSO-hankkeeseen ja inventointi tehtiin vuoden 2011 aikana. Sen avulla selvitettiin sopivia METSO-kohteita sekä muita kunnan arvokkaita metsäaluetta ja saatiin lisätietoa turvattavista luontoarvoista. Inventointi kattoi 572 hehtaaria kunnan omistamista metsistä ja luonto-kohteita löydettiin kaikkiaan 39 hehtaaria.

METSO-ohjelman avulla myös yksityiset metsänomistajat voivat suojella metsänsä monimuotoisuutta. Ohjelman lähtökohtana on vapaaehtoisuus. Metsänomistaja voi halutessaan tarjota metsänsä METSO-kohteeksi ja saada suojellusta alueesta korvauksen.



Pirjo Tulenheimo

Maaperä



Kangasalle tunnusomaisen maiseman muodostavat vesistöjen lisäksi kunnan halki kulkevat harjut. Laajaan luodekaakkoisuuntaiseen harjujaksoon kuuluvat Kirkkoharju, Keisarinharju ja Vehoniemenharju. Se on osa mittavaa saumamuodostumaa, joka alkaa Salpausseliltä ja jatkuu Kangasalan ja Tampereen kautta Hämeenkyröön. Lisäksi Kangasalla kulkee vaatimattomampi pohjois-eteläsuuntainen harjujakso, jossa sijaitsee muun muassa Rikun pohjavesialue. Pienempiä harjujaksoja sijaitsee lisäksi Sahalahdella ja Kuhmalahdella.

Jenni Kuja-Aro

Harjujen maaperä on pääosin hiekkaa ja soraa. Harjualueilla sijaitsevat myös Kangasalan pohjavesialueet. Pohjavesien suojeluun kiinnitetään erityistä huomiota. Mahdollinen maaperän pilaantuminen voi edetä nopeasti, kun haitta-aineet kulkeutuvat helposti läpäisevässä maaperässä. Ranta-alueiden maaperä on puolestaan suurelta osin savea, joka aiheuttaa haasteita esimerkiksi kiinteistökohtaisten jätevesien käsittelyssä. Maaperäkartta-aineistoja ylläpitää Geologian tutkimuskeskus, jonka nettisivuilta on saatavilla myös Kangasalan maaperäkartta.

Pilaantuneet maat

Pilaantuneita maa-alueita muodostuu, kun maaperään pääsee ympäristölle vaarallisia kemikaaleja, esimerkiksi öljyä. Suomen ympäristökeskuksen ylläpitämään MATTI-tietojärjestelmään on tällä hetkellä merkitty Kangasalla 73 PIMA-kohdetta (pilaantunutta maakohdetta). Lukuun sisältyy kunnostettuja, mahdollisesti pilaantuneita tai pilaantuneita

maaperäkohteita. Kohteet ovat valikoituneet järjestelmään paikalla olleen tai siellä edelleen olevan toiminnan johdosta. Kiinteistöllä on esimerkiksi voinut olla suuri lämmitysöljysäiliö. Kohteet voivat olla myös sellaisia, joissa on tehty maaperän kunnostusta, mutta pilaantumista on jäänyt lainsäädännön mahdollistamalla riskinarviolta esimerkiksi rakennuksen tai tien alle.

Pilaantuneet maa-alueet huomioidaan Kangasalla maankäytön suunnittelussa. Kohteita kunnostetaan tarvittaessa esimerkiksi rakentamisen yhteydessä. Pilaantuneiden maiden kunnostamisen syyt ovat ympäristö- ja terveyshaittojen poistaminen tai ehkäiseminen tai kiinteistön käyttötarkoituksen muuttuminen. Pilaantuneen maa-alueen kunnostamisesta vastaa ensisijaisesti pilaantumisen aiheuttaja, toissijaisesti kiinteistön haltija. Puhdistamisvastuuseen sovelletaan eri säännöksiä sen mukaan, milloin pilaantuminen on tapahtunut. PIMA-asioissa viranomaisena on Pirkanmaan ELY-keskus.



Tuomo Antila

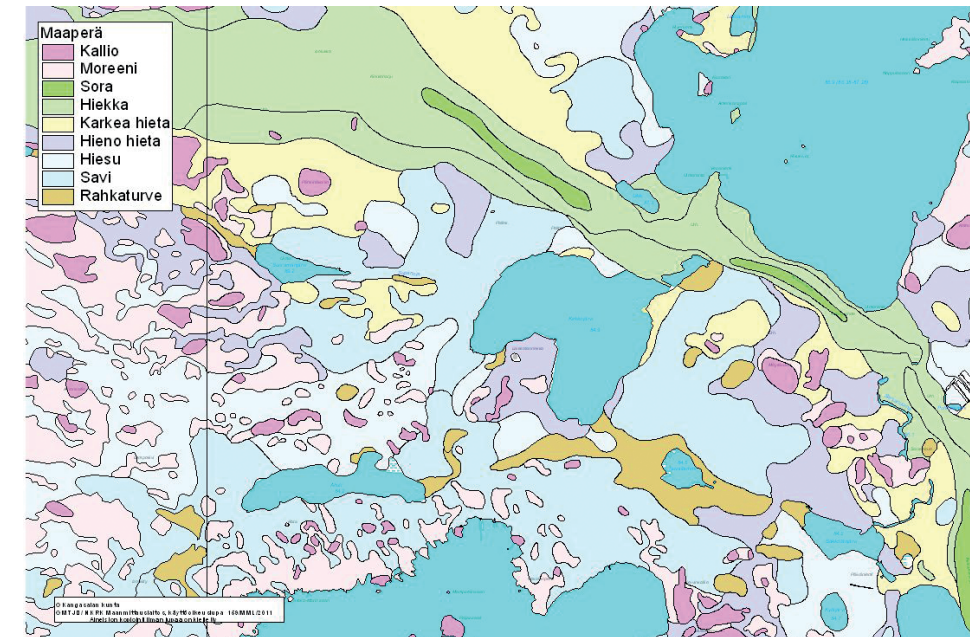
Arseeni ja radon

Arseeni on alkuaine, jota esiintyy luonnostaan kallioperässä, maaperässä ja pohjavedessä. Kangasala kuuluu alueeseen, jossa esiintyy paikoin luontaisesti suuria arseenipitoisuuksia sekä kallioperässä. Suuret arseenipitoisuudet luonnossa voivat olla seurausta myös ihmisen toiminnasta, kuten puunkäsittely- ja kasvinsuojeluaineista tai kaivos-toiminnasta. Luontaisesti suurten arseenipitoisuuksien alueella arseenia on usein eniten maaperässä lähellä kalliopintaa. Näillä alueilla arseenista ei usein

aiheudu merkittävää terveysriskiä, ellei luonnon tasapainoa häiritä esimerkiksi suurilla maansiirtotai louhintatöillä. Tällaisten töiden yhteydessä tulee varmistaa, ettei arseenia kulkeudu pinta- ja pohjavesiin. Runsaasti arseenia sisältävän juomaveden pitkäaikainen käyttö voi olla terveydelle haitallista.

Radon on sisäilmassa esiintyvä näkymätön ja hajuton jalokaasu. Suomessa sisäilman radonpitoisuudet ovat korkeampia kuin useimmissa muissa maissa geologian, rakennustekniikan ja ilmaston vuoksi. Suurimmat pitoisuudet esiintyvät eteläisen Suomen alueella. Mitä suurempi on alueen maaperän uraanipitoisuus, sitä suurempia radonpitoisuuksia siellä esiintyy asunnoissa. Radonia esiintyy erityisesti hyvin ilmaa läpäisevillä sora- ja hiekkaharjuilla, jotka ovat myös Kangasalle ominaisia. Noin puolet suomalaisen saamasta säteilyannoksesta on peräisin huoneilman radonista. Myös radonpitoinen porakaivovesi voi olla radonin lähde.

Rakennushankkeeseen ryhtyessä alueen arseeni- ja radonpitoisuudet on tärkeä selvittää. Lisätietoa aiheesta saa Kangasalan rakennusvalvonnasta ja terveystarkastajilta.



Lähde: Tekninen keskus

Melu, tärinä ja ilmanlaatu

Kangasalla merkittävimmät meluhaitat aiheutuvat tie- ja ratamelusta. Etenkin vilkkaasti liikennöidyn Valtatien 12 varrella Kangasalla sijaitsee alueita, joissa on haittaa melusta. Melua aiheutuu satunnaisesti myös työmaista ja ulkoilmatapahtumista. Meluhaittoja on tärkeä ennaltaehkäistä maankäytön ja liikenteen suunnittelussa.

Melun voimakkuutta ja leviämistä voidaan tarkastella meluselvityksillä. Selvityksiä voidaan tehdä sekä laskennallisesti että mittaamalla. Selvitysten tuloksina saadaan melukarttoja, joiden avulla voidaan esimerkiksi asettaa ehtoja toiminnalle. Melua voidaan ehkäistä myös melusteillä tai melua aiheuttavien toimintojen aikarajoituksilla.

Tilapäistä melua tai tärinää aiheuttavasta toimenpiteestä tai tapahtumasta on tehtävä kunnan ympäristönsuojeluviranomaiselle kirjallinen ilmoitus. Melun tai tärinän aiheuttaja vastaa päätöksessä määrätyllä tavalla toiminnan tarkkailusta ja tiedottamisesta asukkaille sekä toiminnan järjestämiseen liittyvien jätelain mukaisten velvollisuuksien täyttämisestä.

Tärinää saattavat aiheuttaa esimerkiksi rakennus- tai maa-ainestenotto toiminta. Toiminnanharjoittaja vastaa tärinää aiheuttavista toimenpiteistä tiedottamisesta, tarpeellisten rakennekatselmusten tekemisestä ja tärinämittauksista. Näitä toimenpiteitä velvoitetaan tarvittaessa toiminnalle myönnettävissä luvissa. Tärinää saattaa aiheutua myös liikenteestä, erityisesti raideliikenteestä. Tärinän leviäminen riippuu muun muassa maaperän laadusta.

Melua tai tärinää aiheuttavan toiminnan toiminta-aikoja on säädelty myös Kangasalan ympäristönsuojelumääräyksissä. Määräyksissä on kielletty erityisen häiritsevän melun aiheuttaminen yöaikaan klo 22–07 ja kerrottu, mistä toiminnoista ainakin tulee tehdä meluilmoitus.

Pääteiden meluselvitykset

Liikenneviraston teettämä maanteiden meluselvitys on valmistunut 2012. Selvitysvelvoite tulee EU:n ympäristömeludirektiivistä ja ympäristönsuojelulaista. Selvitysvelvoite koskee niitä maanteitä, joiden vuosittainen liikennemäärä on yli 3 miljoonaa ajoneuvoa. Kangasalla Valtatie 12 kuuluu näihin maanteihin. Melulaskennan lisäksi Liikennevirasto on teettänyt pohjoismaiseen liikennemelun laskentamalliin ja keskiäänitasoon perustuvat meluvyöhykekartat. Keskiäänitasokarttoja on mahdollista hyödyntää esimerkiksi maankäytön suunnittelussa.

EU-direktiivin edellyttämät meluntorjunnan toimintasuunnitelmat vuosille 2013–2018 ovat valmistuneet samoille tiejaksoille 2013. Suunnitelmassa esitetään toimenpiteitä kiireellisimmille meluntorjuntakohteille sekä meluhaittojen vähentämisen pitkän ajan strategia. Meluntorjuntaan käytetään esimerkiksi meluvalleja ja meluaitoja. Kangasalta suunnitelmaan otettiin mukaan Lentolan alue Vt 12 varrella. Aikataulua tai valmiita suunnitelmia melusteiden toteuttamiseksi ei kuitenkaan ole vielä laadittu.

Ilmanlaatu

Kangasalla ilmanlaadun tila on yleisesti hyvä. Paikallisia ilmanlaatuongelmia aiheutuu lähinnä pienimuotoisesta puunpoltosta ja keväisestä hiekoitushiekan poistosta. Tampereen kaupungin ympäristönsuojelu seuraa ilmanlaatua alueellaan. Mikäli ilmanlaadussa tapahtuu erityisiä muutoksia, niistä tiedotetaan Kangasalan kuntaan.

Tilapäisiä pölyhaittoja saattaa esiintyä rakentamiseen, teollisuuteen tai maa-ainestenotto toimintaan liittyen. Pölyhaittoja pyritään ehkäisemään ennalta esimerkiksi ympäristölupien lupamääräyksillä.

Pohjavesi

Pohjavedeksi kutsutaan sateen ja lumen sulamisvesistä maa- ja kallioperään suotautuvaa ja varastoituvaa vettä. Pohjavesi on uusiutuva luonnonvara ja sitä muodostuu alueilla, joilla maalaji on karkearakeista ja huokoista, jolloin vesi pääsee imeytymään hyvin, tai kun kallion rakoihin suotautuu vettä. Pohjavesi purkautuu luontaisesti maanpinnalle lähteiden kautta. Suomessa pohjaveden laatu on useimmiten hyvä ja se täyttää juoma- ja talousvedelle asetetut laatuvaatimukset. Kangasalla sijaitsee yhteensä kahdeksan pohjavesialuetta. Kangasalla pohjavedet ovat hyvässä tilassa. Pohjavesialueilla riskejä aiheuttavat liikenne, asutus (esimerkiksi öljysäiliöt ja jätevedet), maatalous ja teollisuus. Pohjavesialueet sijaitsevat pääasiassa kunnan läpi kulkevalla saumamuodostumaksi luokitellulla harjujonolla.

Pohjavesialueet ovat:

- Kirkkoharju (II-luokka),
- Vehoniemenharju (I-luokka),
- Riku (I-luokka),
- Välimaa (III-luokka),
- Lintusyrjä (I-luokka),
- Vuortenharju (II-luokka),
- Kuhmalahden Kirkkoharju (II-luokka) ja
- Harju (III-luokka)

- I. Vedenhankintaa varten tärkeä pohjavesialue
- II. Vedenhankintaan soveltuva pohjavesialue
- III. Muu pohjavesialue

Suojelu

Kangasalan kunnan pohjavesialueille on laadittu 2006 suojelusuunnitelma, johon liitetään Kuhmalahden pohjavesialueet seuraavan päivityksen yhteydessä. Pohjavesialueiden suojelusuunnitelman tavoitteena on hyvälaatuisen pohjaveden saannin turvaaminen yhdyskunnan käyttöön sekä tasapainon säilyttäminen pohjaveden muodostumisen ja vedenoton välillä. Suunnitelma sisältää ohjeita ja toimenpiteitä, joilla pyritään poistamaan ja vähentämään pohjavettä uhkaavia tekijöitä ja ennaltaehkäisemään uusien riskitekijöiden sijoittumista pohjavesialueille. Näitä toimenpiteitä ovat esimerkiksi uusien lämmitysöljysäiliöiden sijoittaminen maan päälle tai sisätiloihin, ei enää maan alle. Pohjavesialueiden suojeleminen on tärkeää, sillä likaantuneen pohjaveden puhdistaminen on hyvin vaikeaa ja kallista.

Kangasalan kunta on osallistunut pohjavesien suojelun ja kiviaineshuollon yhteensovittamishankkeisiin (POSKI-projektit 1997–2000 ja 2013–2015). Projektien tärkeimpänä tavoitteena on turvata sekä geologisen luonnon ympäristöarvot, hyvälaatuinen pohjavesi että laadukkaiden kiviainesten saanti yhdyskuntarakentamiseen. Projekteissa osoitetaan alueet pohjaveden hankintaan ja kiviainesten ottoon.

Pohjavesialueita suojelussa on tärkeää erilaisten riskitekijöiden tunnistaminen ja poistaminen tai vähentäminen. Pohjavesien suojelusuunnitelman ohella pohjavesialueiden toimintoihin vaikutetaan esimerkiksi ympäristönsuojelumääräyksillä ja rakennusjärjestyksellä. Ne antavat tiukempia alueellisia määräyksiä rakentamiseen ja toimimiseen pohjavesialueilla. Määräykset koskevat esimerkiksi autojenpesua, öljysäiliöitä, kiinteistökohtaista jätevesien käsittelyä ja maalämpökaivojen sijoittamista.

Tarkkailu

Pohjavesien tilaa seurataan tarkkailemalla pohjaveden laatua ja korkeutta. Vedenottamoiden ottopien mukaisen velvoitetarkkailun tarkoituksena on tuottaa tietoa vedenoton valvonnan tarpeisiin, vedenoton vaikutusten selvittämiseksi ja lisäksi raakaveden vedenkäsittelytarpeen määrittelyä varten. Ympäristöluvista ja maa-ainesten otolluista toiminnanharjoittaja voidaan velvoittaa tarkkailemaan pohjaveden laatua ja korkeutta toiminta-alueellaan tai sen läheisyydessä.

Lämmitysöljysäiliöt pohjavesialueilla

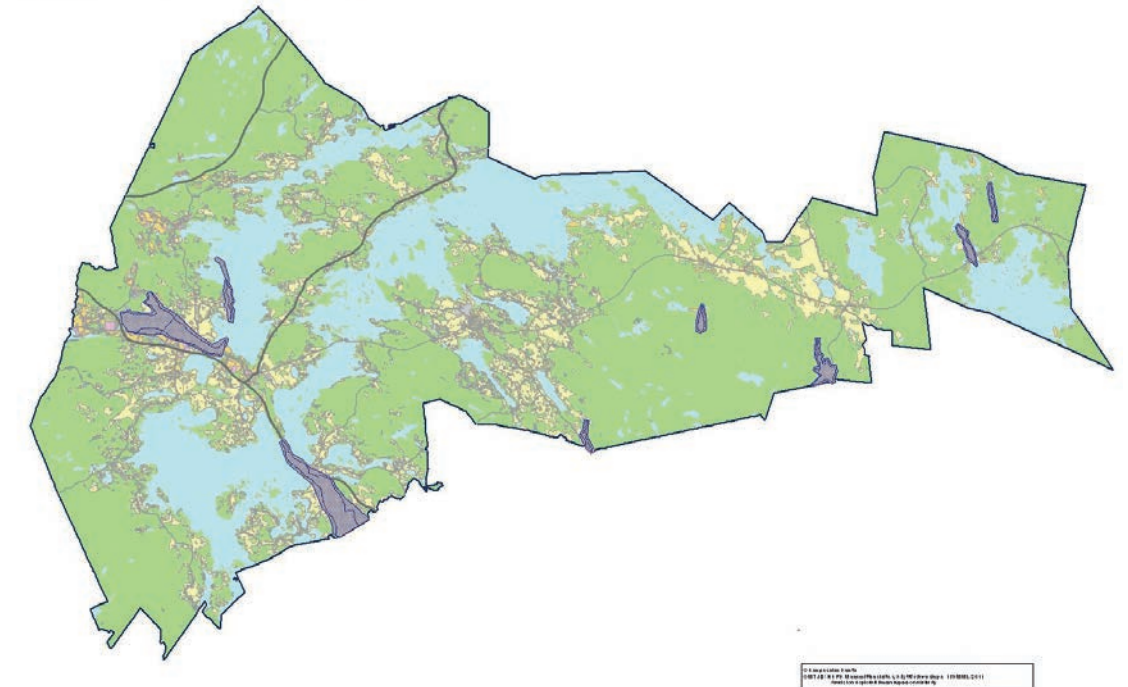
Kangasalla on kartoitettu pohjavesialueilla sijaitsevia lämmitysöljysäiliöitä yhdessä Pirkanmaan pelastuslaitoksen kanssa vuonna 2007. Öljysäiliöt ovat ympäristöriski pohjavesialueilla, joten niiden kunto- ja tarkastustilanne oli tärkeä selvittää. Pohjavesialueilla sijaitsevat maanalaiset lämmitysöljysäiliöt on tarkastettava ensimmäisen kerran 10 vuoden kuluttua käyttöönotosta ja sen jälkeen niiden materiaalin ja kunnan perusteella määrävällein.

Pelastuslaitoksen säiliörekisterin mukaan Kangasalan neljällä pohjavesialueella sijaitsi vuonna 2007 yhteensä 501 lämmitysöljysäiliötä, joista 213 on maanalaisia. Maanalaisista säiliöistä 55 prosenttia

kuului parhaaseen kuntoluokkaan A, mutta 32 prosenttia oli säiliörekisterin mukaan luokittelemattomia. Kokonaisuudessaan suurin osa säiliöistä (60 prosenttia, 301 kappaletta) oli kunnoltaan luokittelemattomia ja säiliörekisterin tiedoista puuttui myös monen säiliön viimeisin tarkastuspäivämäärä.

Tärkeimmäksi päämääräksi katsottiin tuolloin kiinteistönomistajien muistuttaminen säiliöiden tarkastusvelvollisuudesta ja säiliörekisterin tietojen saaminen ajantasaisiksi ja kattaviksi. Kiinteistöjenomistajien velvollisuus on selvittää oman öljysäiliönsä viimeisin tarkastusajankohta ja tilata tarvittaessa Turvallisuus- ja kemikaaliviraston (TUKES) hyväksymä tarkastaja.

Kangasalan pohjavesialueet 2013



Lähde: Tekninen keskus

Vesihuolto

Kunnan vastuulla on vesihuollon yleinen kehittäminen koko alueellaan. Kangasalan vesihuoltoa ohjaa vesihuollon kehittämissuunnitelma. Sillä asetetaan tavoitteita vesihuollon toteuttamiseksi kunnan eri osissa. Vaihtoehtoina ovat laitokset tai kiinteistökohtaiset järjestelmät.

Vedenhankinta

Kangasalan vesihuoltotoiminnasta vastaa pääosin Kangasalan Vesi -liikelaitos. Kangasalla toimii lisäksi 12 vesihuolto-osuuskuntaa, joista 11 ostaa talousveden Kangasalan Vedeltä. Kangasalla liittymisprosentti keskistettyyn vedenjakeluun on noin 92. Kangasalan kunnallisen vesihuollon piirissä sekä vesihuolto-osuuskuntiin liittyneenä on yhteensä arviolta noin 95 prosenttia asukkaista. Sahalahden ja Kuhmalahden osa-alueilla kunnallisen vesihuollon piirissä on kuitenkin vain reilu 60 prosenttia asukkaista.

Talousvesi pumpataan Kangasalla Rikun, Raikun ja Lintusyrjän vedenottamoilta. Rikun vedenotto sijaitsee Vesijärven rannalla, ja raakavesi onkin suurimmaksi osaksi Vesijärvestä rantaimetynttä pohjavettä. Raikun pohjavesi pumpataan Vehonien harjusta. Sahalahdella on pintavedenotto, joka on varavesilaitos.

Jätevedet

Vesi- ja viemärlaitostoinnasta Kangasalla vastaavat Kangasalan Vesi -liikelaitos, Kuhmalahden vesilaitos ja vesihuolto-osuuskunnat. Suurin osa Kangasalta kerätystä jätevedestä johdetaan Tampereen Veden Viinikanlahden jätevedenpuhdistamolle puhdistettavaksi. Kuhmalahden alueella on toiminnassa kirkonkylän ja Pohjan taajaman jätevedenpuhdistamot.

Suurin osa Kangasalan asukkaista, noin 90 prosenttia, on liittynyt keskistettyyn jätevedenkäsittelyyn joko kunnallisten jätevesiviemäriverkkojen tai vesihuolto-osuuskuntien viemäriverkkojen kautta. Osuuskuntien järjestämä jätevesihuolto kattaa noin 1000 ihmistä.

Jätevesien kuormitusta aiheuttaa Kuhmalahden kahdesta jätevedenpuhdistamosta ja kiinteistökohtaisista jätevedenpuhdistamoista. Ne kuitenkin kuormittavat lähinnä purkupaikkansa lähiympäristöä ja niiden kuormitusvaikutus on pieni puhdistamoiden pienen koon vuoksi. Kuhmalahden puhdistamoiden kuormitus vastaa yhteensä noin kymmenen asukkaan puhdistamattomia jätevesiä.

Haja-asutuksen jätevesien käsittelyn vaatimukset

Kangasalla keskitetyn jätevesiviemäröinnin ulkopuolella on noin 10 prosenttia asukkaista. Näillä asukkailla jätevesiviemäröinti on hoidettu kiinteistökohtaisilla jätevesijärjestelmillä. Selvitys kiinteistökohtaisesta jätevesijärjestelmästä tulee olla kiinteistöllä. Selvityslomakkeita saa esimerkiksi ympäristönsuojelun nettisivuilta ja toimistosta.

Vanhan rakennuskannan osalta kiinteistökohtaiset jätevesijärjestelmät on uusittava lainsäädännön määräämänä 15.3.2016 mennessä. Haja-asutuksen jätevedenkäsittelyä ohjaa ympäristönsuojelulaki sekä asetus talousjätevesien käsittelystä viemäriverkostojen ulkopuolisilla alueilla (209/2011). Asetuksessa ei määrätä käytettävää puhdistuslaitteistoa vaan määritellään taso, kuinka paljon valitun järjestelmän tulee puhdistaa jätevettä.

Kangasalan ympäristönsuojelumääräyksissä määritetään muun muassa vähimmäisuojaetäisyydet jäteveden purkupaikan sijoittamiselle sekä kielletään jätevesien johtaminen maaperään pohjavesialueilla.

Jos kiinteistökohtainen jätevesijärjestelmä vaatii kunnostusta, tulee ensisijaisesti selvittää, onko alueella viemäriverkostoa tai onko se laajenemassa alueelle. Toissijaisesti on hankittava suunnittelija

laatimaan suunnitelma kiinteistölle soveltuvasta jätevesijärjestelmästä ja haettava järjestelmän rakentamiselle lupa rakennusvalvontaviranomaiselta. Suomen ympäristökeskuksen puhdistamosivustolta (www.ymparisto.fi) löytyy kattavasti tietoa muun muassa erilaisista järjestelmistä. Kokemäenjoen vesistön vesiensuojeluyhdistyksen haja-asutuksen jätevesisivustolta (www.kvvy.fi) löytyy tietoa suunnittelijoista Pirkanmaan alueella.



Satu Heino, KVVY Ry

Kiinteistökohtaiset jätevesijärjestelmät

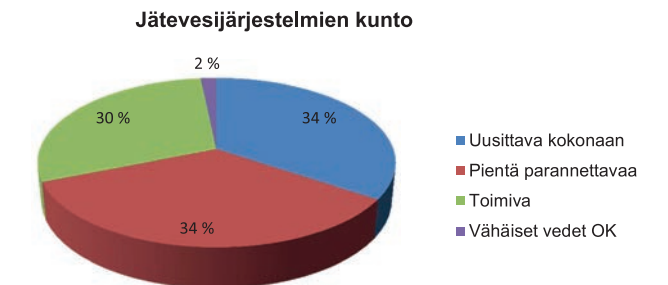
Kiinteistökohtaisten jätevesijärjestelmien tulee täyttää lainsäädännön vaatimukset määräaikaan 15.3.2016 mennessä. Kiinteistökohtaisten jätevesijärjestelmien kunto on kiinteistön omistajan vastuulla. Kunta selvittää jätevesijärjestelmien tilaa projektuluontoisesti. Ensisijaisesti selvitetään pohjavesialueilla ja viemäriverkostojen läheisyydessä sijaitsevien kiinteistöjen järjestelmät.

Kangasalla on tehty jätevesihuollon kehitysprojekteja jo 1990-luvun alusta lähtien. Näitä olivat muun muassa Vesijärvi-projektit, Lihasulan-Palon vesihuoltohanke ja Hajava-hanke. Kunnan ympäristönsuojelu on tehnyt kesällä 2010 jätevesiprojektin Suoramanjärven ympäristössä. Projektissa selvitettiin

rannan läheisyydessä olevien kiinteistöjen jätevesijärjestelmän tilaa ja neuvottiin kiinteistöjen omistajia jätevesien asetuksen mukaisessa käsittelyssä. Selvityksen tuloksena oli, että suurin osa järjestelmistä vaati saneerausta. Selvitys- ja neuvontatyö on siten tärkeää, jotta kiinteistökohtaiset jätevesijärjestelmät saadaan kuntoon.

Tietoa ja neuvoa kiinteistökohtaisista jätevesijärjestelmistä saa myös Kokemäenjoen vesistön vesiensuojeluyhdistykseltä (KVVY). Se tekee puolueetonta eli laitetoimittajista riippumatonta haja-asutuksen jätevesineuvontaa Pirkanmaalla. KVVY on tehnyt sekä kiinteistökohtaista että yleisneuvontaa kaikissa Pirkanmaan kunnissa.

Kangasalla kiinteistökohtaista neuvontaa tehtiin useissa kylissä vuonna 2012. Kangasalla neuvontakäyntejä tarjottiin 93 kiinteistölle, joista 72 kappaletta toteutui. Luvan tietojensa luovuttamiseen antoi 61 kiinteistöä. Kuviossa on havainnollistettu näiden jätevesijärjestelmien kuntoa. Vajaa kolmannes järjestelmistä oli toimivia, noin yksi kolmannes vaati pientä parannettavaa ja noin yksi kolmannes koko järjestelmän uusimista. Tulokset ovat samansuuntaisia kuin Suoramanjärvellä tehdyssä projektissa. KVVY:n mukaan Kangasalla järjestelmien kunto on kuitenkin keskimääräistä parempi, sillä kokonaisuudessaan neuvontakäyntien perusteella 65–70 prosenttia järjestelmistä vaatii täydellistä saneerausta.



Lähde: Pirkanmaan haja-apu -hanke 2012

Jätteet

Jätehuolto jakautuu kunnan järjestämään yhdyskuntajätehuoltoon, tuotantotoiminnan jätehuoltoon sekä tuottajavastuuseen perustuvaan jätehuoltojärjestelmään. Kaikkien asuinkiinteistöjen ja vastaavaa jätettä tuottavien julkisten laitosten tulee kuulua järjestetyn jätteenkuljetuksen piiriin. Kotitalouksien jätteen keräyksestä, kuljetuksesta, käsittelystä ja loppusijoituksesta Kangasalan kunnan alueella vastaa Pirkanmaan Jätehuolto Oy. Yhtiö vastaa lisäksi jäteneuvonnasta ja jätehuollon yleisestä kehittämisestä. Pirkanmaan Jätehuollon omistaa 17 kuntaa.

Jätehuollon viranomaistehtävät kuuluvat 17 kunnan yhteiselle alueelliselle jätehuoltojaostolle. Jätehuoltojaosto muun muassa hyväksyy jätetaksan ja jätehuoltomääräykset, joita päivitetään parhaillaan. Kunnan ympäristönsuojeluviranomaisen tehtävänä on valvoa jätelain noudattamista.

Uuteen jätelakiin on otettu uudistuneen EU-lainsäädännön mukainen viisiportainen jättehierarchy eli jätehuollon etusijajärjestys. Se tarkoittaa, että kaikessa toiminnassa on mahdollisuuksien mukaan ensisijaisesti vähennettävä syntyvän jätteen määrää ja haitallisuutta. Jos jätettä kuitenkin syntyy, jätteen haltijan on ensisijaisesti valmistettava jäte uudelleenkäyttöä varten tai toissijaisesti kierrätettävä se. Jos kierrätys ei ole mahdollista, jätteen haltijan on hyödynnettävä jäte muulla tavoin, mukaan lukien hyödyntäminen energiana. Jos hyödyntäminen ei ole mahdollista, jäte on loppukäsiteltävä.

Jätteiden keräys ja lajittelu

Suurin osa Kangasalan asukkaista kuuluu kiinteistökohtaisen jätteenkeräyksen alueeseen. Kiinteistökohtaisella alueella jokaisella kiinteistöllä tulee olla joko oma keräysastia tai kimppu-astia kodin päivittäisiä jätteitä varten. Muilla alueilla kotitalousjätteet tulee toimittaa aluejätepisteille, joita on tällä hetkellä 73 kappaletta. Pisteiden sijainnin saa selville esimerkiksi ympäristönsuojelun nettisivuilta.

Jätehuoltomääräyksissä on määrätty biojätteen keräilyistä. Pääosin biojäte on kerättävä asuinkiinteistöillä, joissa on vähintään viisi huoneistoa ja kiinteistö sijaitsee asemakaava-alueella tai kiinteistökohtaisen jätteenkeräyksen piirissä. Omakotialu-

eilla biojätteen keräyksen voi järjestää kimppu-astioilla.

Kaikille pientaloille suositellaan eloperäisen jätteen omatoimista kompostointia. Taajama-alueella eloperäisen jätteen kompostoinnissa tulee olla biojätteelle tarkoitettu kestävä, kannellinen ja lämpöeristetty kompostori. Pelkkää puutarhajätettä voi kompostoida kehikossa tai avokompostissa.

Vaarallisen jätteen lajittelu ja toimittaminen oikeisiin vastaanottopaikkoihin on tärkeää. Vaarallisia jätteitä ovat akut, paristot, loisteputket, pienloistelampit, öljyt, maalit, liimat, lakat, kemikaalit, lääkkeet ja myrkyt. Kotitalouksien vaaralliset jätteet otetaan maksutta vastaan jäteasemilla ja Pirkanmaan jätehuollon kiertävässä Repe & Romu -keräyksessä.

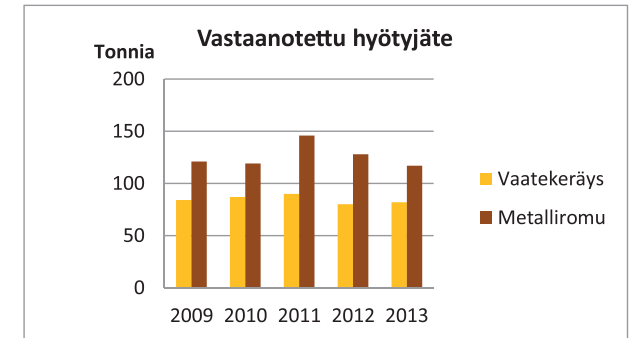
Ekopisteillä kerätään useampia jätelajeja, pääsääntöisesti lasia, pienmetallia ja paperia ja osalla myös kartonkia. Ekopisteitä on tällä hetkellä 20 kappaletta. Lisäksi Kangasalla sijaitsee kaksi jäteasemaa: paloaseman vieressä Kaarina Maununtyttärentielle ja Kuhmalahden kirkonkylässä Taidetiellä. Jäteasemilla kerätään kotiin vaarallisia jätteitä, lajiteltuja hyötyjätteitä (metalli, lasi, paperi, pahvi), sähkölaitteita ja maksua vastaan pieniä määriä kaatopaikkajätteitä ja puuta.

Tarastenjärven jätteenkäsittelykeskuksessa vastaanotetaan samoja jätelajeja kuin jäteasemilla. Lisäksi sinne voi toimittaa muun muassa rakennusjätteitä, puutarhajätteitä ja risuja.

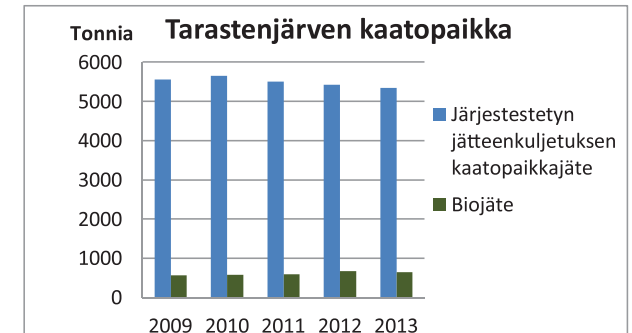
Kangasalla on perinteisesti järjestetty kuntalaisille keväisin ja syksyisin risunkeräyspäivä, jolloin risuja voi toimittaa maksutta sovitettuun keräyspisteeseen.

Kangasala on mukana Pirkanmaan Jätehuollon muovinkeräyskokeilussa yhdellä keräyspisteellä. Mukaan on valittu kahdeksan mahdollisimman erilaista pistettä erilaisilta alueilta ja erilaisilla keräysvälineillä. Kokeilussa halutaan kerätä tietoa minkälaisia eri muovilajeja keräys tuottaa ja kuinka puhdasta materiaalia saadaan talteen. Samoin etsitään materiaalien hyödyntämiselle eri vaihtoehtoja.

Tarastenjärven jätteenkäsittelykeskukseen toimitettiin vuonna 2013 Kangasalta 5 351 tonnia kaatopaikkajätettä. Koko Pirkanmaan alueelta jätettä toimitettiin 84 935 tonnia. Määrä koostuu Pirkanmaan jätehuollon järjestämästä jätteenkuljetuksesta ja lukuun on laskettu asumisessa syntyvä jäte, järjestetty sairaalajäte sekä kunnan vastuulla oleva jäte. Luvuista puuttuu omatoimisesti tuotu yhdyskuntajäte, esimerkiksi jäte yrityksiltä, jotka eivät kuulu Pirkanmaan jätehuollon järjestelmän piiriin.



Lähde: Tekninen keskus



Tuottajavastuu

Tuottajavastuu tarkoittaa tuotteiden valmistajien ja maahantuojien velvollisuutta järjestää tuotteidensa jätehuolto kustannuksellaan, kun tuotteet poistetaan käytöstä. Käytännössä se tarkoittaa sitä, että käytöstä poistetun tuotteen voi palauttaa maksutta tuottajan järjestämään keräykseen. Suomessa tuottajavastuu koskee tällä hetkellä akkuja ja paristoja, pakkauksia, paperia, sähkölaitteita, renkaita ja ajoneuvoja.

Roskaantuminen

Jätelakiin on kirjattu roskaamiskielto. Ympäristöön ei saa jättää jätettä, hylätä konetta, laitetta, ajoneuvoa, alusta tai muuta esinettä eikä päästää ainetta siten, että siitä voi aiheutua epäsiisteyttä, maiseman rumentumista, viihtyisyyden vähentymistä, ihmisen tai eläimen loukkaantumisen vaaraa tai muuta niihin rinnastettavaa vaaraa tai haittaa. Siivoamisvelvollisuus on ensisijaisesti roskaajalla ja toissijaisesti alueen haltijalla.

Yleisimpiä roskaantumistapauksia ovat käytöstä poistettujen huonekalujen tai romujen jättäminen metsäteiden varsille tai jätepisteiden läheisyyteen. Jätepisteet on kuitenkin tarkoitettu ainoastaan niissä kerättäville jätelajeille. Roskaantumisen aiheuttaa sekä ympäristön pilaantumista että ylimääräisiä kuluja, jotka nostavat jätehuollon maksuja.

Roskaamistapauksissa pyritään aina selvittämään aiheuttaja, joka on vastuussa siivoamisesta. Kunnan ympäristönsuojeluviranomainen voi määrätä roskaajan tai muun puhdistamiseen velvollisen puhdistamaan roskaantuneen alueen. Roskaantumisen aiheuttajalle voidaan myös antaa tuomio jäterikkomuksesta.

Luvat ja ilmoitukset



Jenni Kuja-Aro

Ympäristönsuojelulaki ja -asetus sekä maa-aineslaki määrittävät toiminnan, johon on haettava lupa kunnan tai valtion viranomaiselta. Toiminta voi olla luvanvaraista myös vesilain, luonnonsuojelulain, maastoliikennelain tai kunnan ympäristönsuojelumääräysten tai jätehuoltomääräysten perusteella. Ympäristönsuojelun nettisivuilta löytyy tietoa tarvittavista luvista sekä linkkejä lainsäädäntöön ja hakemuslomakkeisiin.

Ympäristöluvat

Ympäristön pilaantumisen vaaraa aiheuttavalla toiminnalle tulee hakea ympäristölupa. Toimintojen luvanvaraisuus perustuu ympäristönsuojelulakiin ja sen nojalla annettuun ympäristönsuojeluasetukseen. Ympäristönsuojeluasetuksen 1 §:ssä luetellaan ne toiminnot, joilla on oltava lupa. Näitä ovat esimerkiksi eläinsuojat ja kiviaineksen murskaus ja louhinta. Ympäristöluvassa voidaan antaa määräyksiä esimerkiksi toiminnan päästöistä, niiden seuraamisesta ja toiminta-ajoista. Luvan myöntämisen edellytyksenä on muun muassa, että toiminnasta ei saa aiheutua terveyshaittaa tai merkittävää ympäristön pilaantumista tai sen vaaraa.

Ympäristölupahakemus tehdään ympäristönsuojelulaissa tai -asetuksessa määrätyle lupavi-

ranomaiselle, kunnalle tai aluehallintovirastolle. Lupaviranomainen tiedottaa hakemuksesta kuulutuksella. Hakemuksesta pyydetään tarvittavat lausunnot muilta viranomaisilta. Asianosaiset voivat tehdä hakemuksesta muistutuksia ja hankkeen vaikutusalueen asukkaat voivat esittää mielipiteensä hakemuksesta. Luvanhakijaa kuullaan tarvittaessa muistutuksista, mielipiteistä ja lausunnoista, jonka jälkeen ympäristönsuojelun viranhaltijat valmistelvat päätöksen rakennus- ja ympäristölautakunnan päätettäväksi. Lupapäätöksestä voi valittaa Vaasan hallinto-oikeuteen ja tämän päätöksestä edelleen korkeimpaan hallinto-oikeuteen.

Kangasalla oli vuonna 2013 voimassa 63 kunnan ympäristönsuojeluviranomaisen myöntämää ympäristölupaa.

Rekisteröinti

Ympäristönsuojelulain 65 §:n mukainen toiminnan rekisteröinti ja jälkivalvonta korvasivat ympäristölupamenettelyn vähäisiä ympäristöhaittoja aiheuttavissa toiminnoissa 1.6.2010 alkaen. Pohjavesialueilla sijaitseville toiminnoille on kuitenkin aina haettava ympäristölupa. Rekisteröitäviin toimintoihin kuuluvat polttoaineteholtaan alle 50 MW:n energiantuotantolaitokset, nestemäisten polttoaineiden jakeluasemat ja asfalttiasemat.

Rekisteröinti on kirjaamisen menettely, jossa ei tehdä hallinnollista päätöstä eikä anneta määräyksiä. Rekisteröitävän toiminnan on täytettävä sen asetuksen vaatimukset, jonka piiriin toiminta kuuluu. Menettelyn piiriin kuuluvien laitosten tulee tehdä rekisteröinti-ilmoitus kunnan ympäristönsuojeluviranomaiselle viimeistään 90 päivää ennen toiminnan aloittamista. Toiminta voidaan aloittaa, kun kunnan ympäristönsuojeluviranomainen on rekisteröinyt toiminnan tai ilmoituksen jättämisestä on kulunut 90 päivää ja toiminta on asetuksen mukaista. Toiminnanharjoittajalle lähetetään tieto rekisteröinnistä.

Maa-ainesluvut

Maa-ainesten ottaminen muuhun kuin kotitarvekäyttöön vaatii maa-aineslain mukaisen luvan. Lupa haetaan kunnan maa-aineslain mukaiselta lupaviranomaiselta. Rakennus- ja ympäristölautakunta päättää luvan myöntämisestä ja valvoo ottamista kunnan alueella. Lupaharkinnassa otetaan huomioon maa-aineslain 3 §:n ympäristöehdot. Maa-aineslain mukaisten lupien käsittely vastaa pääosin edellä kuvattua ympäristölupien käsittelyä. Lupapäätöksissä valitusosoite on kuitenkin Hämeenlinnan hallinto-oikeus ja siitä edelleen korkein hallinto-oikeus.

Maa-aineslupan haltijan tulee ilmoittaa viranomaiselle vuosittain otetun aineksen määrä ja laatu. Myös kotitarveotosta tulee ilmoittaa ottopaikan sijainti ja arvioitu ottamisen laajuus, jos ottamisalu-

eelta otetaan enemmän kuin 500 kiintokuutiometriä maa-aineksia.

Kangasalla oli vuonna 2013 voimassa 24 maa-aineslupaa.

Maastoliikennelain mukainen lupa

Maastoliikennelakia sovelletaan moottorikäyttöisen ajoneuvon käyttämiseen maastossa ja moottorikelkkailureitillä. Moottorikäyttöisillä ajoneuvoilla tapahtuvaan kilpailujen ja harjoitusten toistuvaan tai pysyvään järjestämiseen samassa maastossa on haettava kunnan ympäristönsuojeluviranomaisen lupa sen lisäksi, mitä luvan- ja suostumuksenvaraisuudesta muualla laissa säädetään. Lupa on haettava myös yksittäisen tapahtuman järjestämiseen, jos tapahtumasta on odotettavissa huomattavia haittoja luonnolle, muulle ympäristölle, asutukselle, yleiselle virkistyskäytölle, kalastukselle tai muulle yleiselle tai yksityiselle edulle.

Ympäristönsuojelulain mukaiset ilmoitukset

Ympäristönsuojelulain mukaan tietyistä ympäristöhaittaa aiheuttavista toiminnoista on tehtävä ilmoitus ympäristölupaviranomaiselle tai valvontaviranomaiselle. Näitä toimintoja ovat jätteiden hyödyntäminen maarakentamisessa, orgaanisia liuottimia käyttävä toiminta, satama, tilapäinen melu ja tärinä, koeluonteinen toiminta, poikkeukselliset tilanteet sekä pilaantuneen maaperän ja pohjaveden puhdistaminen. Kangasalla yleisimpiä poikkeuksia ovat meluilmoitukset ja ympäristönsuojelumääräyksistä poikkeaminen.

Melua tai tärinää aiheuttava tilapäinen toiminta

Ympäristönsuojelulain 60 §:n mukaisesti toiminnanharjoittajan on tehtävä kunnan ympäristönsuojeluviranomaiselle kirjallinen ilmoitus tilapäistä

melua tai tärinää aiheuttavasta toimenpiteestä tai tapahtumasta. Näitä ovat esimerkiksi rakentaminen ja yleisötilaisuus, jos melun tai tärinän on syytä olettaa olevan erityisen häiritsevää. Jos hanke toteutetaan usean kunnan alueella, ilmoitus tehdään sille elinkeino-, liikenne- ja ympäristökeskukselle, jonka toimialueella melu tai tärinä pääasiassa ilmenee. Ilmoitusta ei tarvitse tehdä ympäristölupaa edellyttävästä toiminnasta, yksityishenkilön talouteen liittyvästä toiminnasta eikä puolustusvoimien toiminnasta. Kangasalan ympäristönsuojelumääräyksissä on määritelty, mistä toiminnoista ilmoitus on aina tehtävä. Ilmoitus on tehtävä hyvissä ajoin ennen toiminnan aloittamista, kuitenkin viimeistään 30 vuorokautta ennen tätä ajankohtaa.

Ympäristönsuojelumääräyksistä poikkeaminen

Ympäristönsuojelumääräyksistä poikkeamiseen tulee hakea lupa ympäristönsuojeluviranomaiselta. Poikkeamista on esimerkiksi käytöstä poistetun maanalaisten lämmitysöljysäiliön jättäminen maahan.

Kangasalla vuosittain myönnetyt uudet luvat, kpl	2010	2011	2012	2013
Ympäristöluvat	2	4	5	3
Maa-ainesluvat	-	5	1	2
Rekisteröinti	-	1	-	1
Päätökset tilapäisestä melusta tai tärinästä	3	4	6	9
Poikkeamispäätös, maanalaisten öljysäiliö	8	8	10	12

Lähde: Tekninen keskus

Valvonta

Lupavelvollisten laitosten toimintoja valvotaan säännöllisesti. Maa-aineslain mukaisten lupien valvonta on maksullista. Lupavelvollisen toiminnan ohella ympäristönsuojelun viranhaltijat tekevät valvontatarkastuksia tarpeen mukaan. Tarkastusten kohteena on usein ympäristöhaittoja aiheuttava toiminta, josta on ilmoitettu ympäristönsuojeluun.



Kuvat: Pirjo Tulenheimo



KANGASALA

