

KANGASALAN MAASEUTUALUEIDEN

KULTTUURIYMPÄRISTÖOHJELMA



KANGASALAN MAASEUTUALUEIDEN KULTTUURIYMPÄRISTÖOHJELMA

Sisällysluettelo

Esipuhe	1
I OSA KANGASALAN MAISEMAN JA RAKENTAMISEN HISTORIAA	3
Johdanto	4
Mikä on kulttuuriympäristö?	4
Kulttuuriympäristöohjelman tarkoitus	5
Kangasalan kulttuuriympäristöohjelman tavoitteet ja toteutuminen	5
Kyläillat.....	5
1. Kangasalan maisema.....	6
1.1 Harjut, järvet ja viljelyaukeat.....	6
1.2 Kangasalan maiseman yleispiirteet	7
1.2.1. Maisemarakenne	7
1.2.2 Kallio- ja maaperä.....	7
1.2.3 Vesistöt	8
1.2.4 Kasvillisuus	9
2. Kulttuuriympäristön kehitys.....	10
2.1 Maiseman historiaa	10
2.2 Esihistorialliset asuinpaikat	11
2.3 Viljelymaiseman kehitys	12
2.4 Rakennettu ympäristö	15
2.4.1 Maaseutuväestön rakentaminen.....	15
2.4.2 Kartanot	19
2.4.3 Huvilat.....	21
2.4.4 Koulut	22
2.4.5 Yhdistysten rakennukset.....	24
2.5 Liikenteen ja matkailun kulttuurivaikutus	24
2.5.1 Tieliikenne.....	24
2.5.2 Rautatie	25
2.5.3 Vesiliikenne.....	26
2.5.4 Kestiekivarit ja muut majoituspaikat.....	27
2.5.5 Postinkuljetus	28
2.5.6 Kylpylätoiminta.....	28
2.5.7 Harjut ja näkötornit.....	28
2.6 Teollistuva maaseutu	31

2.6.1 Myllyt	32
2.6.2 Meijerit	33
2.6.3 Urkutehdas	33
2.7 Seurakunta ja hallinto	34
2.7.1 Kirkot ja kappelit	34
2.7.2 Pappilat ja muut virkatalot	34
2.7.3 Hoitolaitokset	35
II OSA KULTTUURIYMPÄRISTÖJEN NYKYTILANNE	37
3. Kangasalan maaseutualueiden kulttuuriympäristöt ja niiden hoito	38
3.1. Inventoinnit	38
3.2 Kulttuuriympäristön arvot	40
3.3 Perusteet suosituksille ja ohjeille	40
3.4 Kangasalan suurmaisema-alueet ja niiden ominaispiirteet	41
3.5 Osa-alueiden analyysit ja suositukset	46
3.5.1 Sorola-Tursola–Riku	46
3.5.2 Suinula–Haviseva	50
3.5.3 Lihasula-Palo	56
3.5.4 Mäyrä-Ponsa-Neulaniemi	61
3.5.5 Tohkala-Köyrä–Kautiala	67
3.5.6 Pispala-Mutikko	73
3.5.7 Vahderpää-Sammalisto-Keso-Suomatka	77
3.5.8 Vääksy-Kerppola-Majaalahti	82
3.5.9 Heponiemi-Raikku-Ihari	90
3.5.10 Vehoniemi-Saarikylät	108
3.5.11 Jokioinen-Joutsiniemi-Tiihala	121
3.5.12 Leipi-Liuksiala-Hyppäriilä-Toikkala	129
3.5.13 Suorama-Suomela-Luukkala	135
3.5.14 Ohtola-Kuru-Savo	139
3.5.15 Haapaniemi-Kuohenmaa	144
III OSA KULTTUURIYMPÄRISTÖJEN HOITO	153
4. Ympäristönhoidon yleisiä periaatteita	154
4.1 Maisemanhoidon periaatteet	154
4.1.1 Pellot ja tiestö	155
4.1.2 Pihat ja puutarhat	155
4.1.3 Perinnemaisemat	156
4.1.4 Muinajäännökset	158
4.2 Perinnemaisemien hoito- ja kunnostusmenetelmät	159
4.2.1 Puuston ja pensaikon raivaus	159

4.2.2 Niitto	160
4.2.3 Laidunnus	161
4.3 Maisemanhoidon tuet	161
4.4 Rakennettu ympäristö	162
4.4.1 Uudisrakentaminen maalaismaisemaan....	162
4.4.2 Korjausrakentaminen	164
4.4.3 Rakenteiden hoito ja kunnostus.....	168
4.5 Korjausrakentamisen tukimuodot	169
5. Kulttuuriympäristöjen hoidon ohjelmointi	171
5.1 Kulttuuriympäristö ja maankäytön suunnittelu	171
5.1.1 Lait ja asetukset	171
5.1.2 Kaavoitus ja rakentamisen ohjaus	172
5.2 Kulttuuriympäristön hoidon toteuttajat ja yhteistyötahot	173
5.2.1 Omaehtoisen toiminnan tukeminen	173
5.2.2 Aluehallinnon tehtävät	173
5.2.3 Kunnan tehtävät	174
LÄHTEET:	177
LIITE 1	181

Esipuhe

Perintö on aiempien sukupolvien nykyisille hoidettavaksi antama henkinen ja fyysinen omaisuus, joka meidän tulee välittää tuleville polville. Kulttuurimaisema sisältää rakennuksiin ja viljelyn kautta maahan ja maisemaan sitoutunutta perintöä. Vastuu tämän perinnön säilymisestä ja rikastamisesta samoin kuin kulttuuriympäristöstä on yhteinen.

Kulttuurimaiseman perustana on luonto, joka on antanut ainekset kulttuurin kehittymiselle. Luontotyyppeiden vaihtelu tekee Suomen maakuntien kulttuurimaisemista erilaisia, ja kulttuurimaisema vaihtelee myös maakuntien sisällä. Kangasalan erityispiirteitä ovat harjujen rinteille ja järvien rannoille ja saariin raivatut pellot ja rakennetut kylät.

Kulttuurimaiseman ja rakennusperinnön välityksellä historia havainnollistuu. Maisema auttaa meitä ymmärtämään taustaamme ja näkemään yhteiskunnan muutokset. Samalla kulttuurimaisemaan sisältyvien ominaisuuksien voidaan kokea lisäävän ympäristön viihtyisyyttä ja vetovoimaa. Se tuo paikan identiteetin näkyväksi.

Kangasalan kulttuurimaisemissa on paljon symbolimerkityksiä. Topeliuksen ylistäminä Haralanharjun näkymistä on tullut osa kansallismaisemaamme. Samankaltaisia arvoja liittyy Kaarina Maunontyttären tai Laiska-Jaakon kautta Liuksialan ja Vääksyn kartanoihin tai Alvar Aallon välityksellä Ruutanan Lokomon omakotialueeseen.

Tämä selvitys Kangasalan maaseudun kulttuuriympäristöstä on tehty helpottamaan alueen yleiskaavan laatimista, mutta se on samalla paikallisen kulttuuriympäristön lukukirja. Tätä kulttuuriympäristötyötä ovat olleet tekemässä paitsi asiantuntijat, myös kyläläiset, joka omilla tahoillaan ovat innokkaasti osallistuneet oman maisemansa historian selvittämiseen ja maiseman hoidon suunnitteluun. Kiitokset työn tekemisestä kuuluvat siten niin kyläläisille kuin asiantuntijoillekin.

Työn yhteydessä on selvitetty paitsi maiseman rakennetta, sen muodostumista, myös maiseman muuttumisen syitä ja seurauksia. Kulttuurimaisemaa ei ole tarkoitus museoida, vaan kehittää sitä edelleen suunnitelmallisesti sen parhaita ominaisuuksia tukemaan, mutta samalla koetaan välttää myös piittaamattomien muutosten aiheuttamilta vaurioilta.

Kangasalan kulttuuriympäristöohjelma on tarkoitus laatia kahdessa vaiheessa, 1. maaseutualueet ja 2. taajama-alueet. Tämä raportti käsittelee maaseutualueiden kulttuuriympäristöt. Historian osuus käsittelee pääpiirteitä koko kunnan historiasta. Kulttuuriympäristöjen nykytilanneosassa annetaan ohjeita ja suosituksia kyläalueittain, joista on tehty analyysi- ja suosituskartat. Tässä raportissa liitteenä ovat suosituskartat. Analyysikartat ovat nähtävillä Kangasalan kunnan Ympäristöosaston kaavoitustoimessa.

Työryhmään kuuluivat kaavoitusarkkitehti Markku Lahtinen, jonka vastuulla toimi tiedottaminen ja yhteistyö eri viranomaistahojen kanssa, maisema-arkkitehti Eeva Eitsi Ympäristösuunnittelu OK:sta, jonka vastuualueena on ollut maiseman yleiskuvaus ja hoito-ohjeet sekä rakennusrestaurioija Pauliina Tiusanen Rakennuskulttuuriyö Kivikenkä Oy:stä, jonka vastuualueena on ollut rakennetun ympäristön kehitys ja kunnostus. Konsultit ovat yhdessä laatineet osa-alueiden analyysit ja suositukset. Historioitsija Raine Raitio toimi avustavana konsulttina kulttuuriympäristön historiaa käsittelevissä osissa.

Ohjausryhmässä toimivat suunnitteluarkkitehti Marita Palokoski Pirkanmaan liitosta, ylitarkastaja Elina Viitanen Pirkanmaan Ympäristökeskuksesta, tutkija Olli Soininen Museoviraston arkeologian osastolta sekä rakennustutkija Hannele Kuitunen Pirkanmaan maakuntamuseosta.

I OSA

KANGASALAN MAISEMAN JA RAKENTAMISEN HISTORIAA

Johdanto

Mikä on kulttuuriympäristö?

Kulttuuriympäristö on ihmisen muokkaama ympäristö, jonka lähtökohtana on ollut luonnon asettamat vaatimukset. Luonto on ollut määräävä tekijä asuinpaikkojen ja elinkeinosten muodostumiselle. Vuosisatojen kuluessa on ihminen muokannut ympäristöä omia tarpeitaan vastaavaksi. Kulttuuriympäristö kertoo oman alueensa historiasta ja kulttuuri-perinteestä, jotka liittyvät rakentamistapaan ja elinkeinoiniin eri aikakausina. Kulttuurihistorian kautta on muodostunut jokaisen alueen oma identiteetti.

Kulttuuriympäristö muodostuu kulttuuri- ja perinnemaisemista sekä rakennetusta ympäristöstä. *Kulttuurimaisema* muodostuu rakennetusta ympäristöstä ja ihmisen muokkaamasta luonnosta, kuten mm. viljely-, kaupunki- tai järvimaisema, jossa näkyy ihmisen jälki.

Perinnemaisemat voidaan jakaa kahteen pääryhmään: perinnebiotooppeihin ja rakennettuihin perinnemaisemiin. Perinnebiotooppi on vanhojen maankäyttömuotojen, pääasiassa perinteisen niitto- ja karjatalouden muovaama ympäristö ja eliöyhteisö kuten esim. niitty, aho, hakamaa, metsälaidun ja kaskimetsä.

Rakennettuja perinnemaisemia ovat muun muassa historialliset rakennukset ja rakennelmat lähiympäristöineen kuten esim. varhaisen liikenteen ja teollisuuden sekä puutarhakulttuurin luomat maisemat. Myös

muinajäännökset kuuluvat rakennettuihin perinnemaisemiin.

Muinajäännöksiä ovat mm. esikristillisen ajan haudat ja kalmistot, asuinpaikat, uhri-lähteet ja –puut, muinainsinnat ja vallit sekä huomattavien kulkuteiden ja siltojen jäännökset. Kiinteät muinajäänteet ovat Suomessa lain suojaamia.

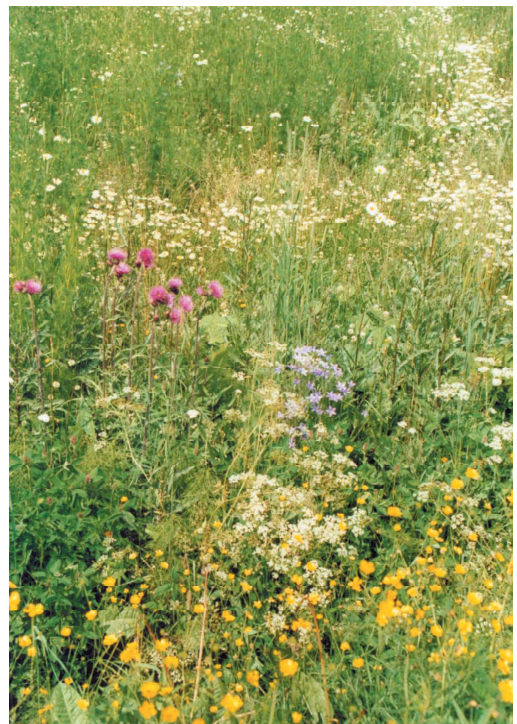
Rakennettua ympäristöä ovat rakennukset, rakenteet, pihapiirit, tiet, sillat, kanavat ja kadut jne.



Sata vuotta vanhat kiviaidat ovat kiinteitä muinajäännöksiä eikä niille saa tehdä muutoksia. Kuvassa kiviaitaa Kautialasta.

Kulttuuriympäristö on jatkuvasti muuttuva. Kulttuuriympäristössä tulisi säilyä sen historiallinen syvyys, arvokkaat ominaispiirteet sekä luontotyytit kasvi- ja eläinlajeineen. Säilyttääkseen vetovoimaisuuden sen hoitaminen vaatii suunnitelmallisuutta.

Uiheron kallioketo.



Mäyrän kylän rakennettua ympäristöä



Kulttuuriympäristöohjelman tarkoitus

Arvokkaista rakennetuista kulttuuriympäristöistä ja maisema-alueista on julkaistu valtakunnallisia ja maakunnallisia selvityksiä. Pirkanmaalla laaditaan alueellista kulttuuriympäristöohjelmaa.

Kuntakohtaisen kulttuuriympäristöohjelman tarkoitus on kartoittaa paikallisesti arvokkaita ominaispiirteitä. Kulttuuriympäristöohjelma on myös kunnan ja kuntalaisten käsikirja ympäristön kulttuuriarvojen tunnistamiseksi sekä niiden hoidon ja kehittämisen suunnittelemiseksi. Se auttaa näkemään ympäristöarvot myönteisenä voimavarana, jopa uudenlaisten yritysideoiden perustana ja vetovoimatekijänä. Kulttuuriympäristön hoidon voisikin kytkä matkailun ja elinkeinoelämän kehityshankkeisiin.

Kangasalan kulttuuriympäristöohjelman tavoitteet ja toteutuminen

Kangasalan kulttuuriympäristöohjelman tehtävänä on ohjelmoida maaseudun kylä- ja maisema-alueiden kehitystä siihen suuntaan, että kulttuuriympäristön paikalliset ominaispiirteet säilyisivät. Ohjelmassa on selvitetty nykytilanne ja uhkatekijät sekä analysoitu kyläalueiden ominaispiirteet. Alusta lähtien oli tavoitteena suunnata ohjelma palvelemaan mahdollisimman hyvin paikallisia asukkaita antamalla konkreettisia ohjeita. Kyläilloissa annettiin yleisiä ohjeita kulttuuriympäristön hoitotoimenpiteistä sekä pohdittiin asukkaiden kanssa tavoitteita kunkin alueen kulttuuriympäristön hoidolle. Kyläläisiä kannustettiin kokoamaan omat kyläkansiot. Kyläilloista ja -kansioista saatu tieto käytetään kaavoituksen materiaalina, sillä ohjelma toimii maaseutualueiden osayleiskaavan lähtöselvityksenä.

Tärkeänä painopisteenä oli konkreettisten hoitotoimenpiteiden aikaansaaminen. Tavoitteita on toteutettu ohjelman aikana Heponiemessä, jossa kyläläiset korjasivat talkoilla vanhan VPK:n vajan ja Raikussa, jossa Tieluonnon lumo-hankkeen puitteissa järjestettiin Rekolan haan niittotalkoot. Saman hankkeen puitteissa on korjattu Lahdentien varressa autovaja. Laikkolannokassa järjestettiin yhdessä kunnan ympäristöosaston kanssa niitto- ja raivaustalkoot. Lihasalussa kyläläi-



Saarikylien myllyllä vietetään kesäjuhlia hyvin hoidetussa kulttuuriympäristössä.

set ovat aloittaneet vanhan kyläkoulun korjaushankkeen. Kunta on ollut osaltaan tukemassa korjaustoimenpiteitä materiaalihankintojen yhteydessä.

Kyläillat

Käytännössä kyläilltojen toteutus tapahtui siten, että useammasta kylästä muodostetulle alueelle pidettiin yksi yhteinen kyläilta, jossa kerrottiin Kangasalan kulttuuriympäristöohjelman tavoitteista. Ensimmäisessä kyläillan esiteltiin maiseman ja rakennusten yleisiä hoito- ja korjausperiaatteita ja niihin suunnattuja tukimuotoja. Kyläkansiomallina oli Maaseudun sivistysliiton kyläkansio. Kansioon voidaan koota tietoa mm. alueen historiasta, tarinoista ja tapahtumista. Kyläläisille kerrottiin myös kulttuuriympäristöjen arvottamisperiaatteista. Konsultit esittelivät oman analyysinsä kylien ominaispiirteistä

Heponiemen VPK-talon pärekattotalkoita vietettiin kesällä 2001.



sekä arvoista. Tämän jälkeen kyläläiset saivat kartat, johon merkitsivät oman kulttuuriympäristönsä hoito- ja korjauskohteista. Samalla pohdittiin kylälle sopivia uudisrakennuspaikkoja.

Jokaiselle kylälle pidettiin toinen kyläilta ja sen tarkoituksena oli olla selviä suunnitelmia ja toteutuksia aikaansaava. Kyläläiset päättivät ensisijassa olevan korjattavan kohteen toteutuksen aikatauluineen. Kyläkansioihin annettiin kyläläisille kopiot yleisistä maiseman ja rakennusten korjaustapaohjeista, kappaleet avustushakemuksista ohjeineen sekä kopiot rakennusinventointikorteista niissä kylissä joissa se oli tehty. Lihasalassa ja Saarikylissä oli omatoimisesti tilattu maisemanhoito-suunnitelma Pirkanmaan maaseutu keskukselta.

1. Kangasalan maisema

1.1 Harjut, järvet ja viljelyaukeat

Kangasalan luonnonkauneus on tullut tunnetuksi Topeliuksen Kesäpäivä Kangasalla -lau-lusta. Leimaa antavin piirre maisemassa on tasaiselta savikolta nouseva, osin vesistöihin rajoittuva harjujono. Harjujono rajaa etelä-puolelleen perihämäläistä metsien ja järvien halkomaa viljelymaisemaa ja pohjois-puolelleen laajojen metsien, korkeiden mäkien ja karujen kallioiden luonnehtimaa keskisuomalaista erämaista maisemaa-tyyppiä.

Kangasala kuuluu Hämeen viljely- ja järvi-maan maisemamaakuntaan. Maakunta on osa Järvi-Suomen melko yhtenäistä laakeaa aluetta, jonka maasto on hyvin vaihtelevaa. Häme poikkeaa itäisestä Järvi-Suomesta melko selvästi. Hämeessä viljelyalueet ovat laajempia ja viljavampia. Pysyvällä asutuksella on pitemmät historialliset juuret. Suomen maisemamaakuntajaon mukaan Keski-Hämeen viljely- ja järvisuutua leimaa-vat vanha asutus, viljavien savikkojen viljely-alueet ja vaihtelevat vesireitit.

Kangasala tunnetaan harjumaisemistaan, mutta suurelta osaltaan kunnan alue on kuitenkin kalliisia ja kivisiä mäkiä. Kauniista järvimaisemistaan tunnetulla Kangasalla on laskettu olevan yhteensä sata järveä.

Kyläilta Kesossa Aatisen tilalla.



1.2 Kangasalan maiseman yleispiirteet

1.2.1. Maisemarakenne

Kangasalan maiseman peruselementtejä ovat laajat järvalueet sekä niitä halkova luode-kaakkosuuntainen harjujakso, jolta avautuvat hienot näkymät vaihteleviin järvi-, viljely- ja metsämaisemiin. Kirkonkylä sijaitsee maisemallisessa solmukohdassa. Rakentaminen seurailee nauhamaisesti harjujaksoa, joka on tarjonnut hyvän tienpohjan liikenteelle. Muu asutus sijaitsee järvien rannoilla ja teiden varsilla.

Laajimmat viljelyalueet sijaitsevat ilmastollisesti ja maaperältään suotuisilla alueilla; harjujakson eteläpuolella sekä järvien rannoilla, jotka ovat olleet entistä järvenpohjaa.

Laajimmat kalliometsäalueet sijaitsevat Kuohenmaan lounaispuolella sekä Jyväskylätien luoteispuolella.

Maisemarakenne hahmottuu hyvin ja harjujen näkötornit edesauttavat omalta osaltaan orientoitumista keskeisinä näköalapaikkoina ja maamerkkeinä. Taajama-alueilla ja kirkonkylällä mittakaavaltaan kaupunkimainen rakentaminen sekä harjuainesten otto vaikeuttavat harjujakson hahmottamista. Toisaalta nauhamainen taajamarakenne korostaa harjun muotoa. Kylä- ja haja-asutusalueilla rakentaminen on pääasiassa pienipiirteistä ja haja-asutusluonteista, perinteiseen viljelymaisemaan sopivaa.

Kangasalan kulttuurimaisemaa voi luonnehtia taajamanläheiseksi maatalousmaisemaksi. Rakennuspaikkojen valinta on seurannut liikumisen kehittymistä: kivikaudelta lähtien on asutettu ensin vesistöjen varret, sitten kuiville harjuille muotoutuneitten teiden reunat ja myöhemmin rautatien varret ja maanteiden lähialueet. Kangasalan maaseutualueilla on säilynyt melko hyvin perinteistä rakentamista ja kylämäistä rakennetta viljely- ja perinnemaisemineen.

Kangasalan kunnan alueella kasvillisuus vaihtelee avarista mäntymetsistä reheväkasvuisiin lehtoihin. Paikoitellen on karuja kallioalueita ja kitukasvuisia soita. Huomionarvoisia erityispiirteitä ovat kulttuurimaiseman kiintopisteinä toimivat kartanot puukujineen sekä kasvihuoneviljely. Luonnon erityispiirteitä ovat lehdot, lintuvedet ja lukuisat siirtolohkareet.

Jokaisella maisema- ja kyläalueella on lisäk-



Harjujaksoa reunustavat vaihtelevat järvi- ja viljelymaisemat. Lähde: Kangasala-Seura

si omat erityispiirteensä, joita tarkastellaan lähemmin kappaleessa Kangasalan maaseutualueiden kulttuuriympäristöt ja niiden hoito.

1.2.2 Kallio- ja maaperä

Kallioperä on kulunut nykyiselle tasolleen satoja miljoonia vuosia sitten ja kunnan korkokuva on muodostunut loivapiirteiseksi puolitasangoksi. Kalliomaata on eniten kunnan itäosissa, mistä löytyy myös kivikoita ja louhikoita. Paljaspintaisia kallioita ei juurikaan ole. Kangasalan korkein kohta on 183 metriä merenpinnan yläpuolelle ulottuva Lehtisvuori. Laajat kalliometsäalueet, kuten Raudanmaa sekä Kuohenmaa, ovat olleet pisimpään asumattomia kylien takamaita.



Harjuluontoa

Kangasala kuuluu Tampereen liuske-alueeseen. Kiteisten liuskeiden lisäksi kallioperässä on suonigneissejä ja syväkivilajeissa on kiviä tummista peridotiteista vaaleisiin graniitteihin. Erikoisuutena on koko maailmassa harvinainen Kuohenmaalta löydetty pallograniittiesiintymä.

Maaperä on syntynyt jääkaudella ja sen jälkeisenä aikana. Viimeisin jääkausi on synnyttänyt yhden Suomen pisimmistä harjujonoista. Tämä Lahden ja Hämeenkyrön välillä monimuotoisena kohoava, edustava saumamuodostuma kulkee Kangasalan kautta aluksi laakeana mutta luoteeseen mentäessä se kapenee ja katkeilee paikoitellen.

Pitkittäisharjut ovat jäätikön halkeamassa tai tunnelissa virranneen sulavesivirran lajittelemia ja kerrostamia, yleensä kapeita, jyrkkärinteisiä ja korkeita sekä muodoltaan pitkänomaisia. Pohjaveden pinta noudattelee loivemmin kaartuen harjun pinnanmuotoa. Harjujen liepeillä esiintyy yleisesti lähteitä ja lähteellisiä vyöhykkeitä. Siten erityisesti harjujen lämpimät etelä-lounaisrinteet ovat tarjonneet asutukselle hyvät olosuhteet.

Kunnan tavallisimmat maalajit ovat savi, moreeni ja siltti. Saviset alueet ovat usein vanhaa järvenpohjaa. Savisten alueiden tuntumassa saattaa olla pieniä määriä turvetta ja liejua.

Ihmistoiminnan vaikutus maaperään on Kangasalalla kohdistunut erityisesti harjuihin, mikä näkyy laajoina soranottoalueina koko harjujaksolla. Harjut ovat arvokkaita erityisesti geologisina muodostumina.

1.2.3 Vesistöt

Kangasalan vesistöt kuuluvat Kokemäenjoen vesistöön. Vesistön keskusjärvenä on Roine. Suurjärvet Längelmävesi ja siihen laskeva Vesijärvi purkavat vetensä Roineeseen Kaivannon kanavan kautta. Järvissä on runsaasti pikkusaaria, eteläisellä Roineella isoakin. Lännestä Roineen Talviahteenlahteen laskevat Suoramajärvi, Kirkkojärvi, Taivallampi, Säkkölänjärvi ja Kyläjärvi. Ahuli laskee Roineen Lempionlahteen. Etelästä Roineeseen laskevat Halkohaavan järvi, Haapajärvi ja Kokojärvi. Kunnan pohjoisosan kallioalueilla ovat Linnajärvi, Havisevanjärvi, Halimajärvi, Säynäjärvi ja Onkijärvi. Kaukajärvi ja Pitkäjärvi ovat muinaisten maanjäristysten synnyttämissä jyrkkäseinäisissä murroslaaksoissa. Kangasala sijaitsee Pirkanmaan runsasvesistöisellä alueella ja vesipinta-alan osuus kunnan pinta-alasta on noin neljännes. Vesistöt ovat aikanaan toimineet pääasiallisena kulkureittinä ja vanhin asutus on sijainnut vesireittien varrella.

Maankohoamisen lisäksi myös ihminen on aiheuttanut merkittäviä muutoksia Kangasalan vesistöihin. Vuonna 1830 Kaivannon kanavan keskeneräiset rakenteet sortuivat ja Längelmäveden pinta laski lähes kaksi metriä Roineen tasolle. 1800-luvulla Vesijärven pintaa laskettiin 1,3 metriä, jolloin Vesijärven rannat ja Vääksynjoen alku asettuivat nykyiselleen.



Kaivannon kanava vuonna 1893. Lähde: Kangasala-Seura / Gustin Lojander

1.2.4 Kasvillisuus

Kangasala kuuluu eteläboreaalisen vyöhykkeen ilmastoltaan suotuisaan ja kasvistoltaan rikkaimpaan lohkoon, vuokkovyöhykkeeseen. Eteläboreaalisen vyöhykkeen yleisimmät metsätyypit ovat käenkaali-mustikkatyypin ja mustikkatyypin Kangasalan harjut, vesistöt, ympäristöään suotuisampi ilmasto sekä harjuja ympäröivä ravinteikas maaperä kasveineen ja eläimistöineen ovat tarjonneet edellytykset jo hyvinkin varhaiselle asutukselle koko Suomen asutushistorian vertailussa (Sarsan kivikautiset asuinpaikat). Tästä syystä myös vanhan kulttuurin seuralaiskasveja esiintyy näillä seuduilla. Esimerkiksi Kangasalla kasvaa kunnan nimikkokasviksikin valittua tummatulikukkaa. Tummatulikukkaa tavataan yleisimmin alueilla, joilla on pitkä asutushistoria. Kangasalla kasvia tavataan ainakin Ruutanassa, Suntainmäessä ja Huutijärvellä.

Harjujen kasvillisuus

Harjujen kasvillisuus on monipuolista etenkin Pirkanmaan eteläosissa. Linjalla Pälkäne-Kangasala-Tampere-Ylöjärvi kulkevan saumamuodostuman tyvellä kasvaa runsas lehtolajisto ja tällä linjalla valoisuutta suosiva pähkinäpensaskin on löytänyt sopivia kasvu- paikkoja.

Pirkanmaan harjuluonto -selvityksessä valtakunnallisesti arvokkaiksi harjualueiksi on luokiteltu Vehoniemenharju ja Keisarinharju. Maakunnallisesti arvokkaita harjualueita ovat

tämän selvityksen mukaan Punamultalukko ja Kirkkoharju ja paikallisesti arvokkaita Kuohunharju, Lentolankangas ja Pikonlinna-Santasaari.

Kangasalan poikki kulkevalle harjujaksolle ja siitä erkanevalle pitkittäismuodostumalle on määritelty viisi pohjavesialuetta: Kirkkoharju, Keisarinharju, Vehoniemenharju, Isokangas-Syrjänharju ja Riku.

Lehdot

Kangasalta inventoitiin lehtojensuojeluohjelman yhteydessä 28 lehtoa. Näistä valtakunnallisesti arvokkaiksi kohteiksi valittiin Suoramanjärven lehto, Huutijärven lehto ja Hepomäen-Kalkunvuoren pähkinälehdot. Maakunnallisesti tai paikallisesti arvokkaita olivat tämän kartoituksen mukaan Vatapori, Lempiön lehto, Majaalahden pähkinälehto, Tiihalan lehto, Pähkinämäen lehto, Kuohunharjun puolilehto, Kokojärven-Koko vuoren lehto, Korkehisen lehmukset, Saappaanpohjan lehmukset, Lemposen lehmukset, Liuksialan tervaleppäranta, Neulaniemen koivikko ja korpi, Mulkahisenoja, Hykönsalon metsäsaareke, Pakolaisenoja, Pohjanvuoren puronotko, Kaarninkaisen lehto, Heponiemen lehto ja puro, Kalliokorvenkallion lehto, Palojärven laskupuro, Pikkujärven lehto, Savon Myllyoja, Kurun Myllyoja, Paavolan lehmukset ja Palosaaren lehmuslehto.



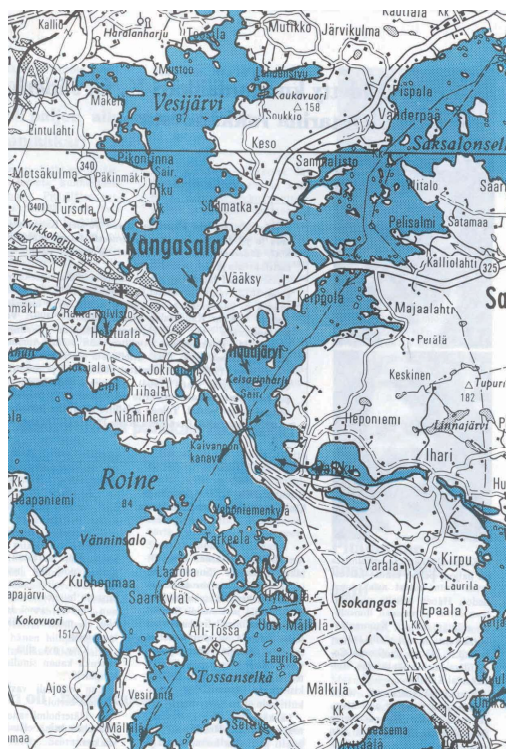
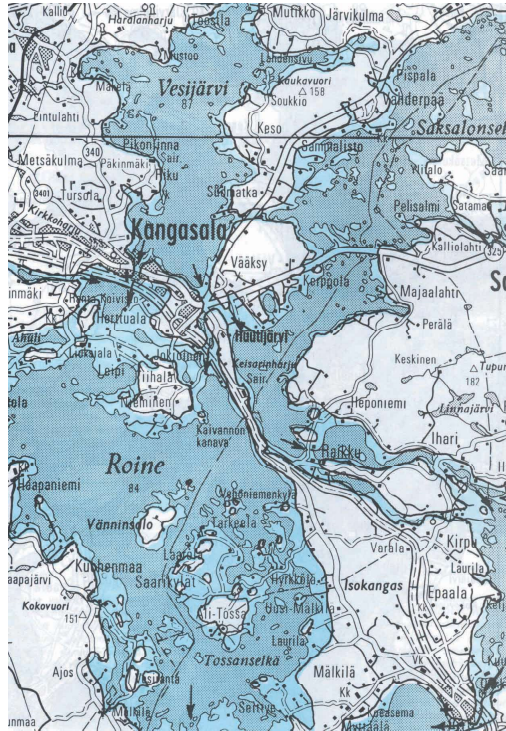
Talkooväkeä Laikkolannokan kallio- ja katajakedolla

Luonnonsuojelualueet ja –kohteet

Valtakunnallisesti arvokkaita, Natura 2000 -verkostoon kuuluvia alueita Kangasalla ovat Keisarinharju-Vehoniemenharju, Hepomäki-Kalkunvuori, Kirkkojärven alue, Salmuksen alue ja Längelmäveden saaret.

Luonnonsuojelulain nojalla Kangasalta on rauhoitettu *Pähkinäkallio* (alueelle on vuonna 2001 valmistunut lehtokasvillisuuden säilyttämiseen tähtäävä hoito- ja käyttösuunnitelma),

Ukinkannas, Laikkolannokka (kallio- ja katajaketto Kirkkojärven rannalla. Alue on Pirkanmaan perinnebiotooppiluokituksessa määritelty paikallisesti arvokkaaksi. Syksyllä 2001 pidettiin hoitosuunnitelman mukaiset kunnostustalkoot), *Isolukko* (alueelle on laadittu hoito- ja käyttösuunnitelma vuonna 2001.), *Vehoniemen Riihimäki, Vehoniemi-Keisarinharju I ja Vehoniemi-Keisarinharju II, Suoramanjärven lehto* (Rauhoitusalueelle on vuonna 2001 valmistunut lehtokasvillisuuden säilyttämiseen tähtäävä hoito- ja käyttösuunnitelma), *Kalkunvuori* (Lehto on osa Pirkanmaan ympäristökeskuksen lehtoprojektia ja sitä hoidetaan EU:n Life-luontorahaston tuella), *Niiniso, Huutijärven lehto, Hepomäki* (Lehtoalueet ovat osa Pirkanmaan ympäristökeskuksen lehtoprojektia ja niitä hoidetaan EU:n Life-luontorahaston tuella).



Längelmäveden ja Roineen vedenpinnat vuoden 1050 vaiheilla (yläkuva) sekä nykytilanne / Kangasalan Joulu 1979

2. Kulttuuriympäristön kehitys

2.1 Maiseman historiaa

Jäätikön perääntyessä kymmenentuhatta vuotta sitten, joutui koko alue veden valtaan. Siitä on jäänyt maisemiin useita merkkejä. Rantatyrskyt koversivat rantatörmii ja talvisen jääpeitteen paine työnsi rantakiviä palteiksi vesien rannoilla. Varsinkin Kangasalan harjujaksoilla ovat meren tyrskyjen merkit useissa paikoin selviä ja laajat rantahietikot leviävät harjujen liepeillä. Harjun jyrkät rinteet ovat useissa tapauksissa juuri tuollaisia veden kuluttamia rantatörmii, joiden tyveltä alkaa tasainen, loivasti entiselle meren ulapalle viettävä rantahietikko. Kangasalla on mitattu muinaisia rantatörmii Varalan harjulla, Keisarinharjulla, Kirkkoharjulla ja Vatialan Talliharjulla. Talliharjun tasainen laki on muinaisen meren tyrskyjen tasoittama rantakenttä.

Merestä vapautuva maan pinta ei jäänyt kuitenkaan paljaaksi, vaan sille levisi kasvillisuutta. Metsät olivat jääkauden loppuvaiheilla vahvasti koivuvaltaisia, muita lehtipuita sekä mäntyä ja kuusta kasvoi hyvin niukalti. Myös ensimmäiset suot rupesivat tänä aikana syntymään.

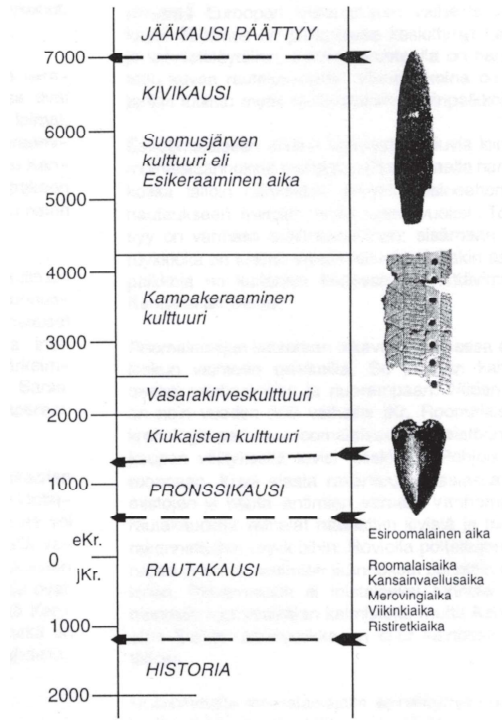
Jääkauden päätyttyä Itämeren siihen saakka suolainen jäämeren vesi muuttui pian

makeaksi järivedeksi. Tämän kauden aikana, jota kesti noin parisen tuhatta vuotta, vapautui loppukin Längelmäveden alueesta vesipeitteestään suunnilleen siinä laajuudessa kuin nykyisin. Tällöin Kangasalan suuret järvet kuroutuivat suuremman vesipeitteen yhteydestä alkaen oman kehityksensä itsenäisinä järvinä. Tällä kaudella metsien valta-
puulajiksi muodostui mänty.

N.1000 vuotta myöhemmin Litorinakaudella tapahtui ilmastomuutoksia, jotka vaikuttivat kasvillisuuteen. Luonnonsuhteet saivat jo melko varhaisella Litorinan jälkeisellä kaudella nykyiset piirteensä. Ne muutokset, mitä sen jälkeen on alueella tapahtunut, ovat etupäässä ihmisen toiminnan aiheuttamia. Tärkein ihmisestä riippumaton luonnontapahtuma on ollut Längelmäveden lasku-uoman muutos. Längelmävesi oli ennen vuotta 1604 yhteydessä Pälkäneveden kanssa ja laski Huutijärven kautta Roineeseen muodostaen matkallaan sinne suuren Sarsankosken. Koska maankohoaminen luoteessa oli suurempi kuin kaakossa tapahtui Längelmäveden kaakkoisrannoilla tulvimista, kunnes v.1604 vedet murtautuivat Pälkänevedestä Mallasveteen. Useiden vaiheiden jälkeen Längelmävesi laski Roineen tasoon ihmisten puhkaistua Kangasalan harjun kapeimman kohdan nykyisen Kaivannon paikalla. Muistoina näistä lasku-uoman muutoksista on Längelmäveden rannoilla kaikkialla sangen selviä rantatörmäjä muutama metri nykyisen vedenpinnan yläpuolella.

2.2 Esihistorialliset asuinpaikat

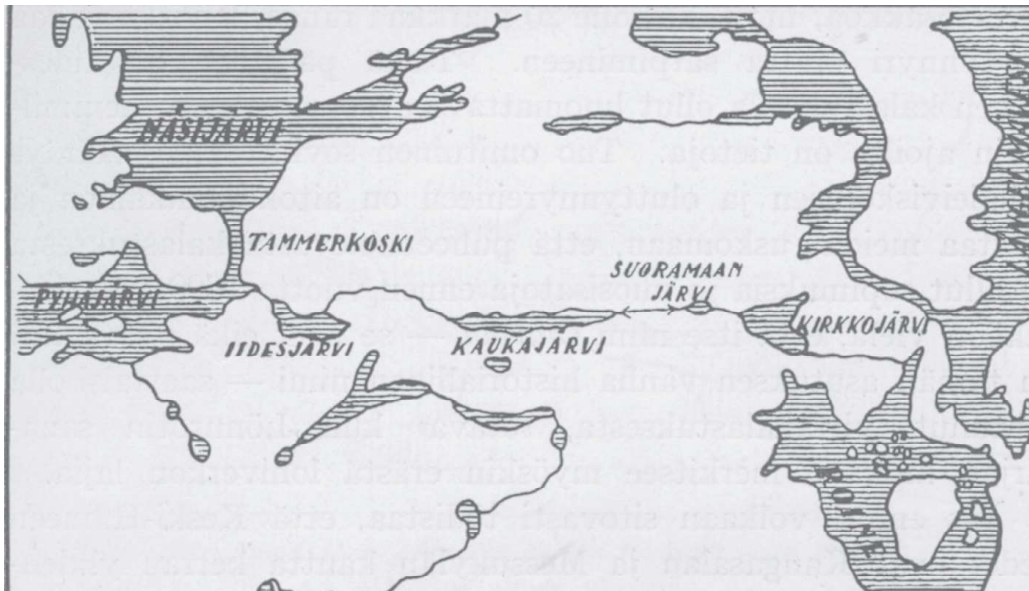
Suomen asutus on nuorta. Satojen vuosituhsien pituinen jääkausi teki elämisen mah-



Aikajana. Lähde Pirkanmaan kiinteät muinaisjäänökset. Esihistoriallisiksi ajaksi kutsutaan ajanjaksoa joilloin kirjoitustaitoa ei vielä tunnettu. Historia alkaa kirjoitustaidon mukana.

dottomaksi. Asutus pääsi alkamaan vasta jääkauden päätyttyä runsaat 10 000 vuotta sitten.

Kivikauden elämä oli pyynti- ja saalistuskulttuuria. Ihmiset kulkivat ravinnon perässä pitkiäkin matkoja hyviä vesireittejä ja harjujaksolle muodostuneita polkuja pitkin. Sarsassa lähes koko esihistoriallisen ajan muuttumattomina pysyneet kalastukselle ja metsästykselle edulliset luonnonolosuhteet loivat edellytykset lukuisten asuinpaikkojen sijoittumiselle alueelle. Sarsanuoman asutus näyttää päättyneen noin 300 jKr. Syynä lie-
nee ollut elinkeinoissa tapahtunut muutos. Pyyntielinkeinojen lisäksi ryhdyttiin harjoittamaan maanviljelystä, minkä johdosta asuin-



Muinainen vesistöväylä. Lähde: Pyhjäjärven-Roineen muinainen vesistöväylä. Kuva teoksesta Tampereen kaupungin historia, I osa, Tampereen historia Ruotsin vallan aikaan. Voionmaa Väinö 1929.

paikkojen sijainti ja luonne muuttuivat.

Ensimmäiset varsinaiset pysyvät asukkaansa on Kangasalan alue saanut kansainvaellusajan n. 400-500 jKr. alussa, jolloin ensimmäiset uudisviljelijät ja eränkävijät siirtyivät Kangasalle. Tiihalalan kylä on näiden perustama. Vesi on ollut nykyistä korkeammalla ja asuinpaikat ovat olleet nykyistäänkin lähempänä vettä. Asuinpaikat sijoittuivat kulkureittien eli vesistöjen varsille, ja leveät kannakset, mm. Raudanmaa Vesijärven ja Längelmäveden välillä sekä Kuohenmaa ja Majaalahti olivat asumaton erämaata.

Tästä lähtien asutus jatkuu Kangasalla katkeamatta aina historialliseen aikaan asti ja eteenpäin.

Merovinkiajalla n. 550-800 jälkeen ajanlaskun alun, seudun asutus voimistuu huomattavasti. Tiihalalan Jussilan kalmiston lisäksi on yksinäisiä hautalöytöjä Vehoniemen Kylä-Tiitolasta, Hykönsalon Jaakkolasta, Vääksyn Lepistöntöyrystä ja Liuksialan Peltomäeltä. Kaikki nämä näyttävät olleen talonpoikaissoturien hautoja. Asutus näillä paikoilla ei todennäköisesti ole kestänyt kuin lyhyen ajan. Ainoa varma pysyvä asutus syntyi Kirkkojärven ja Roineen välille, Mäkirinteelle ja tästä sai Toikkolan kylä alkunsa. Mahdollista on myöskin että Liuksialan Peltomäki ja läheinen hautausmaa ovat samaa kalmistoaluetta ja että sinne on muodostunut pysyvää asutusta.

Viikinkiajalla n. 800-1050 jälkeen ajanlaskun alun, asutus jatkoi Kangasalla entisiä perinteitään sekä Tiihalassa, missä hautaukset aloitettiin Jussilan kalmiston lisäksi myös Juvelan kalmistossa, että Toikkolassa. Uusi kalmisto ilmestyi Liuksialaan, mutta saattoi olla vain Peltomäen kalmiston jatkoa.

Pronssikauden aikana asutus oli nähtävästi keskittynyt Roineen ja Vehoniemen seuduille päätellen Vehoniemen harjun rantapenkältä löytyneestä asuinpaikasta rakennuksen nurkkakivineen. Pronssikauden tunnusmerkkejä olivat pronssista valmistetut esineet. Ne kertovat yhteyksistä ulkomaille ja kaupankäynnistä.

Rautakausi ajoittuu täällä keskiajan loppupuolelle. Tähän aikaan levitettiin kristinuskoa, joka oli valloittanut alueen 1200-luvulla, ja sen myötä rakennettiin ensimmäinen oma kirkko Liuksialaan ilmeisesti 1300-luvun lopulla. Sinne olikin vesiä myöten hyvät yhteydet maakunnasta niin Roinetta, Vesijärveä kuin

Längelmävetäkin pitkin. Rautakaudella eränkävyn lisäksi harjoitettiin maanviljelyä ja karjanhoitoa. Sarsanuomasta tuli nautinta-alue, johon ympäristön asukkailla oli ainakin keskiajalla koskiosuuksia ja kosken rannoille ruvettiin rakentamaan myllyjä.

Muinaislinnoja Kangasalta ei tunneta, joskin linnaliitännäisiä paikannimiä esiintyy useampiakin kuten esim. Pikonlinna Vesijärven rannalla, Linnavuori Paalilan kylän Lintulan maalla ja Naistenlinna Raikon kylässä Kyläjärven rannalla. Vartiavuoria tunnetaan Vihtiälästä ja Kerppolasta.

Vanhimmat Kangasalaa koskevat kirjalliset merkinnät ovat 1400-luvun alusta. Tällöin on ollut pelloksi raivattuna ja asuttuna valtaosa nykyisestä kulttuurimaisemasta harjujakson etelä- ja kaakkoispuolella ja Vesijärven rannoilla eli ns. vanha sydänalue. Sydänalueeksi voidaan määritellä Messukylän rajalta Pälkäneen rajalle ulottuva seutu, jonka pohjoisessa erottaa muusta Kangasalasta Riun ja Suinulan välinen metsäkaistale ja Suomatkan kylän tienoilta alkava Vesijärven ja Längelmäveden välinen kannas ns. Raudanmaa.

Seuraavat kylät tai niiden asukkaita mainitaan keskiaikaisissa asiakirjoissa: Vääksy, Tiihalala, Jokioinen, Kerppola, Liuksiala, Leipi, Herttuala, Tarpila, Vihtiälä, Sorola, Tursola, Riku, Vatiala, Kaltila, Vänninsalo ja Raronsalo, Apajapohja, Vehoniemi, Heponiemi, Parvela, Raikku, Varala, Toikkola, Suorama ja, Hyviälä (Hyffiala, Höffiala) Tämän nimistä kylää ei Kangasalla nykyään ole.

2.3 Viljelymaiseman kehitys

Maaseuturakentamisen muutokset

Asuinpaikat muodostuivat yleensä hyvien kulkuyhteyksien, tavallisimmin vesistöreittien, varrelle. Järvien rannoilla oli parhaat viljelymaat ja kalan merkitys ruokataloudessa oli huomattava. Länsi-Suomessa yleinen rakennustapa oli se, että rakennukset sijoitettiin tontin laidolle ja keskelle jäi rakennuksien suojattu umpipiha, joka jaettiin mies- ja karjapihaksi aidalla tai rakennuksella. Pihapiiriin saattoi kuulua kymmenittäin pieniä rakennuksia, sillä lähes jokainen huone oli oma rakennuksensa. Eläinten takia pellot olivat aidattuja, ja petojen takia pihapiirit suljettuja. Kasket, pellot, niityt ja laitumet sijaitsivat kauempana. Yksinäistilojen lisäksi kyläen taloluku oli vaihteleva.

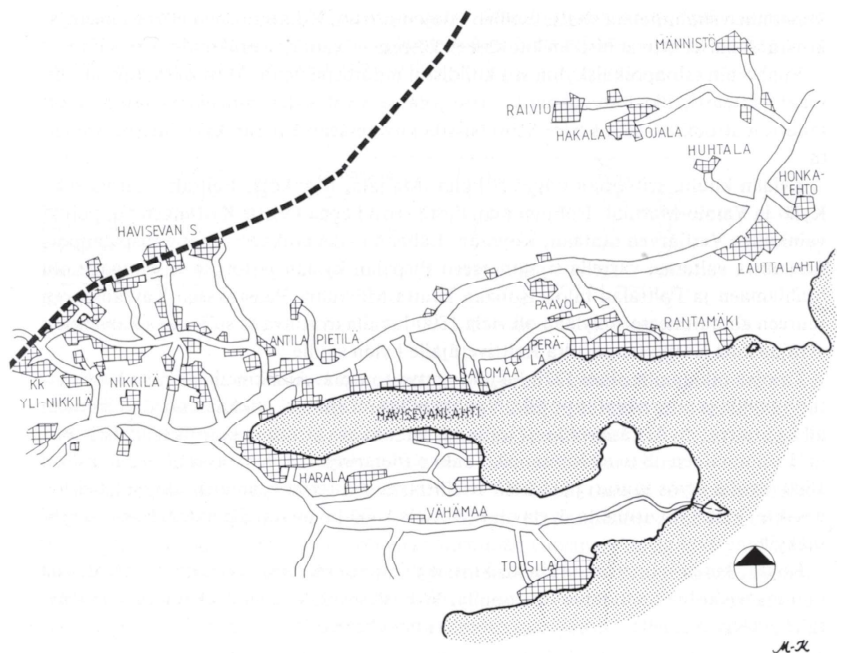
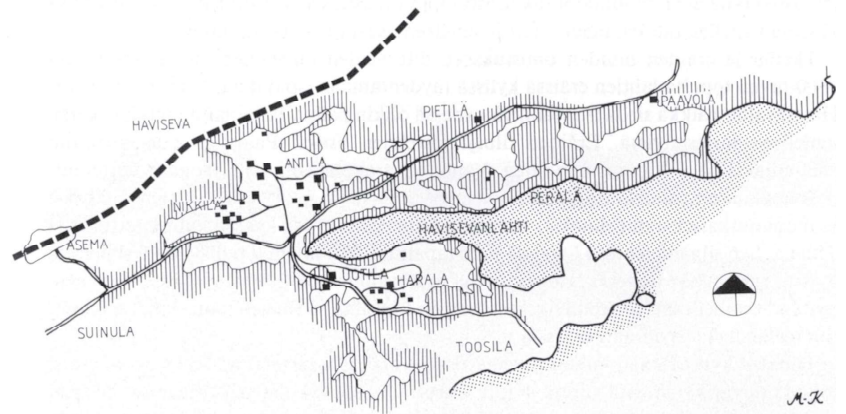
Kangasalla viljavimmilla alueilla oli laajoja yhtenäisiä pelloja. Sellaisia alueita oli mm. Herttualassa, Jokioisissa, Sorolassa, Kesossa ja Heponiemessä. Heponiemessä oli ns. raittikylä, jossa talojen asuintontit sijaitsivat yläraitin ja alaraitin välillä ”kuin pilttuut tallissa”.

Maanjakopolitiikka ja muut valtiovallan ohjaustoimet ovat vaikuttaneet merkittävästi kylärakenteeseen ja muovanneet asutusmaisemaa. Pellot ruvettiin jakamaan tasapuolisesti kylän talojen kesken 1500-luvun aikoihin. Ne tangotettiin eli jaettiin sarkoihin siten, että kullekin talolle tuli osuudet kustakin pelto-lohkosta.

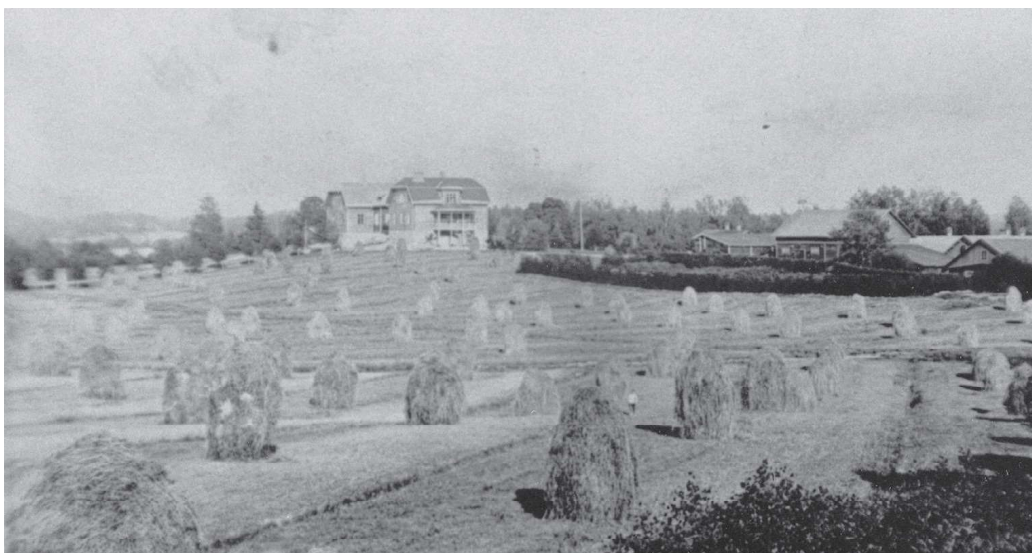
Isojaot alkoivat vuonna 1757 annetulla asetuksella. Isojaon vaikutuksesta viljelymaata jaettiin, taloja siirrettiin omien tilusten keskelle ja tiiviit ryhmäkylät hajasivat. Tällöin myös rakennukset usein suurelta osin uusittiin. Vanhalle kylätontille jäi usein vain yksi kantatalo, toisinaan kaksi tai kolme. Koska Kangasalan kylät olivat suurimmaksi osaksi pieniä, ei isojaako aiheuttanut kylässä kovin suuria muutoksia. Oikeastaan vain Tiihalalan ja Vatialalan isot ryhmäkylät muuttuivat laajemmalti. Useimmat talot saivat peltonsa piha-alueen ympäriltä, ja jos kylänmäki oli riittävän avara, talot jäivät paikoilleen. 1800-luvun vaihteessa isojaako oli toimitettu Kangasalla lähes loppuun.

1800-luvun puolivälissä annettu asetus mahdollisti kylien tilukset jaettavaksi uudelleen, mikäli jako-oloja ei pidetty tarkoituksenmukaisina. Kangasalla uusjako suoritettiin joissakin kylissä vasta seuraavan vuosisadan taitteessa. Uusjaot hajottivat monin paikoin kylärykelmät täydellisesti. Vähitellen kylätonttien läheisyyteen, näiden ns. kantatalojen maille, muodostui itsellisten ja torppareiden, yleensä käsityöläisten ns. mäkitupa-asutusta.

1800-luvulla kylien rakenne muuttui yhä hajanaisemmaksi. Liikenneyhteydet kehittyivät ja kylän halki kulki yleensä tie, joka muovasi asutuksen sijoittumista. 1900-luvun alussa maataloudessa tapahtui nopeata uudistumista. Ruvettiin viljelemään nurmea karjalle ravinnoksi. Lehmät lypsivät pitempään, ja niiden määrää lisättiin. Tämä kaikki edellytti myös maatalouden rakennuskannan uudistumista. Isoimmille tiloille rakennettiinkin uudet kiviinavat 1900-luvun vaihteessa.



Muutokset maisemarakenteessa Havisevan kylässä. Ylin kartta on Havisevan kylästä ennen isojaako. Talot ovat sijainneet tiiviinä ryhmänä. Keskimmäinen kartta on 1900-luvun alusta isojaon täydennyksen jälkeen, jolloin talot Antilaa lukuun ottamatta on siirretty nykyisille paikoilleen. Alimmassa kartassa näkyy viljelymaiseman väheneminen 1970-luvulle tultaessa. Kartat: Meri-Kaarina Rahkomaa / Kangasalan kunta



Kuva: Toosilan maisema 1920-30-lukujen vaihteessa. Lähde: Kangasala-Seura

Niittyjen, peltojen ja laidunalueiden muutokset

Pysyvän maatalouden alkua ajoilta lähtien aina 1800-luvun lopulle saakka maassamme elettiin perinteisen maatalouden aikaa. Maatalouden päätarkoitus oli viljan viljely. Karjanhoidolla oli peltoviljelyä ja kaskeamista täydentävä merkitys. Usein karjaa pidettiin vain lannan saamiseksi. Kuitenkin karjatalouden vaikuttama maa-ala oli moninkertainen peltoalaan verrattuna. Laiduntava karja ja heinä mies viikatteineen ovat muovanneet maatalousmaisemamme hyvin monivaihteiseksi ja rikkaaksi vuosisatojen aikana. Erilaisten niitty- ja laidunmaiden kirjo on ollut laaja. Metsistä, soilta ja rannoilta kerättiin karjan talvirehu. Eläimet puolestaan laidunsivat metsissä ja hakamailla. Teiden ja

ojien pientareiden heinät koottiin tarkoin talteen. Heinän lisäksi karjalle kerättiin lehtipuiden lehdeksiä eli kerppuja talven varalle. Heinänkorjuun jälkeen karja päästettiin niityille ja elonkorjuun jälkeen pelloillekin. Eläimiä kuljetettiin kesäksi myös saarilaitumille. 1800-luvulla alettiin viljellä pelloilla heinää. Niittyjä arvioitiin olleen 1880-luvulla koko maassa noin kaksinkertainen määrä peltoalaan nähden.

Kaskeamalla raivattiin lisää peltoalaa. Kaskikauden huippukausi sijoittui 1700-luvulle ja 1800-luvun alkukymmenille. Kaskiviljely on viljelymenetelmistämme vanhin. Kaskikierron lyhentyessä ja kaskeamisen tehostuessa valtapuiksi nousivat koivu ja harmaaleppä. Kaskeaminen loppui vähitellen metsäasetukseen 1876.



Köyrän kylä 1800-luvun lopulla. Lähde: Raukola, Eero 1997. Köyrän kylä oli kuin kaupunki.

Perinteisen maataloutemme aikana karjatalous perustui erilaisten niittymaiden ja luonnonlaitumien hyväksikäyttöön. Maatalouden koneellistuksessa ja työkalujen ja menetelmien kehittyessä sekä tilakoon kasvaessa niityt ja laitumet ovat menettäneet merkityksensä rehuntuotannossa ja niiden käyttö perinteiseen tapaan lähes loppunut. Viljelty ja keinolannoitettu nurmiala lisääntyi ja uusia peltoja raivattiin parhaiden niittyjen tilalle. Nykyisin niittyjen pinta-ala on enää alle prosentin sadan vuoden takaisesta määrästä ja alle 10 % verrattuna 30 vuoden takaiseen tilanteeseen.

Karjan laiduntaessa vapaasti metsissä pääosa asutusta ympäröivistä metsistä oli laidunnuksen piirissä. Nykyisin metsälaitumia on enää alle sadasosa 1960-luvun määrästä. Pienet karjatilat, joilla on ollut suuri merkitys perinnebiotooppien säilymiselle, ovat katoamassa, jos siirtyminen yhä suurempiin tuotantoyksiköihin ja tehokkaampaan viljelytapaan jatkuu.

2.4 Rakennettu ympäristö

2.4.1 Maaseutuväestön rakentaminen

Rakentamispaikka

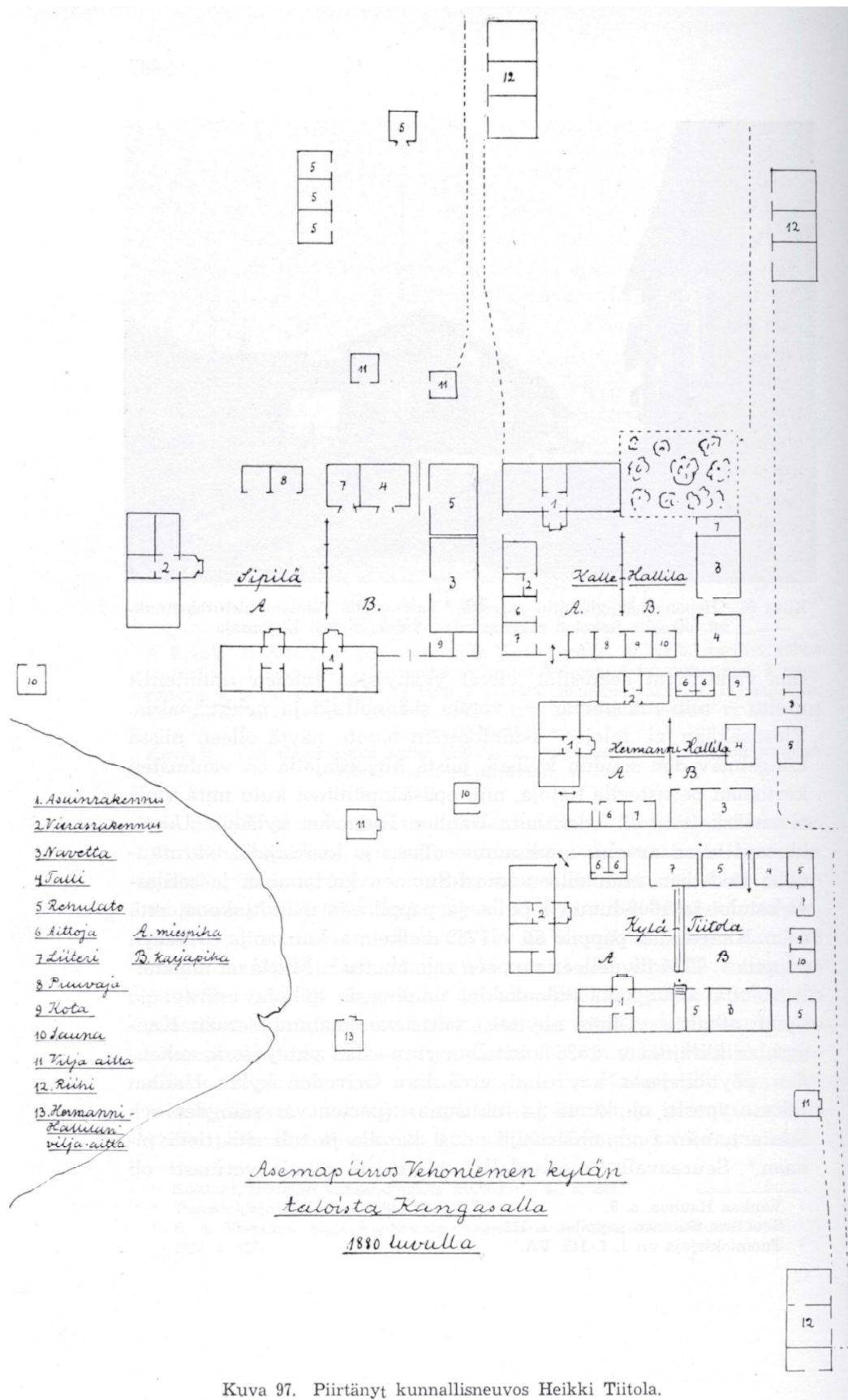
Suomalaisen rakentamisen perusta löytyy eräkulttuuriin liittyvistä liikkuvan asumisen ja elämisen tarpeista. Alkukantaisimmat asuinrakennelmat ovat olleet yöpymiseen tarkoitettuja laavuja, kotia ja korsuja. Elinkeinojen muuttuessa asutus muuttui vähitellen vakinaiseksi. Ankarissa olosuhteissa on ollut pakko ottaa huomioon luonnon antamat mahdollisuudet ja sen asettamat rajoitukset. Rakentamiseen valittiin viljelykseen kelpaamattomat maat, jotka kuitenkin sijaitsivat viljelysmaiden välittömässä läheisyydessä. Perinteisillä asuinpaikoilla yhdistyvät hyvät perustamisolosuhteet, veden saanti, edullinen pienilmasto ja yhteyksiltään hyvä sijainti.

Rakennusmateriaalit ja -tavat

Suomalainen talonpoika on rakentanut niistä rakennusaineista, jotka ovat parhaiten olleet saatavilla ja joita hän on omin voimin voinut työstää. Ensimmäiset salvotut hirsi-rakennukset olivat tavallisesti yhden tai kahden huoneen suuruisia. Rakennukset perustettiin korkeintaan nurkkakiville. Katteena olivat esimerkiksi tuohi tai olki, myöhemmin



Ohtolan kylän Marttilan tilalla on säilynyt aittoja runsaslukuisesti. Lähde: Kangasalan kunta / Markku Lahtinen



Kuva 97. Piirtänyt kunnallisneuvos Heikki Tiitola.

Vehoniemen kylä 1880-luvulla. Piirtänyt kunnallisneuvos Heikki Tiitola. Kuva: Längelmäveden seudun historia 1.

myös lauta. Asumisen kehittyi huomattavasti 1500-luvulla, kun siirryttiin savupirttiin. Tällöin luotiin perusta talonpoikaiselle asuinkulttuurille.

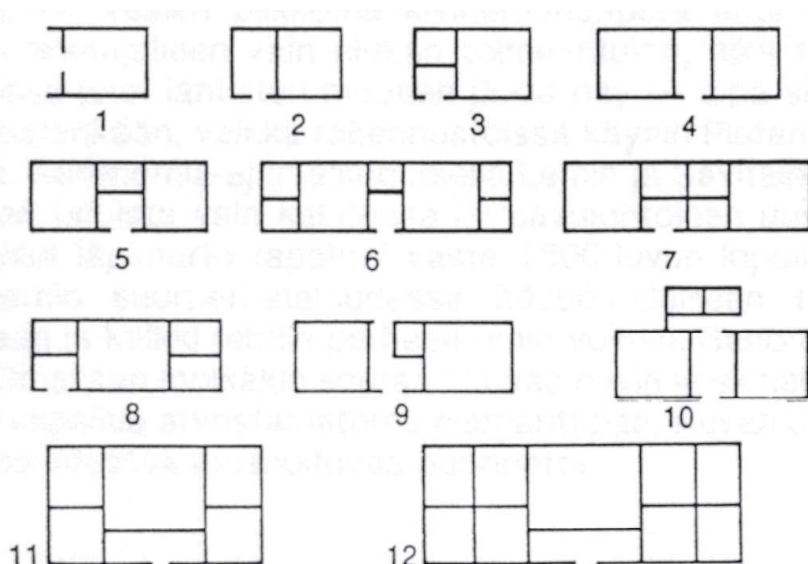
Talonpoikaista pihapiiriä leimasi jo hyvin varhain rakennusten paljous. Jo 1600-luvulla taloissa oli kymmenkunta, isommista jopa parikymmentä huonetta, eli hirsistä salvomalla valmistettua erillistä rakennusta. Länsi-Suomessa rakennukset sijoitettiin neliömäisen umpipiikan muotoon, jotta saatiin suoja petoja ja tuulta vastaan. Ns. miespihan puolella oli asuinrakennus tai kaksi, aitta ja kellari. Karjapihan ympärillä pari navettaa, rehulato ja talli. Pihapiirin ulkopuolelle jätettiin palovaaran vuoksi riidet ja sauna sekä toiminnallisista syistä jotkut aitat ja niittyladot. Ruuanlaittoa varten sen sijaan oli pihalla kota, ja myöhemmin tehtiin leipomista varten pakaritupa. Aittoja ei ollut Kangasalla paljon. Yleensä oli luhdillinen aitta miespihassa. "Lutinalasessa" on pidetty enimmäkseen ruokatavaroita, "lutissa" taas vaatteita ja kesällä siellä nukuttiin. Pari kolme aittaa sijaitsi pihapiirin ulkopuolella.

Parituvasta vieraspytinkiin

Puu ja lamasalvostekniikka oli yksistään valitseva aina 1600-1700-luvulle, jolloin kellareita ja navettoja ruvettiin rakentamaan kivistä. Maatilojen asuinrakennusten perusmalliksi vakiintui 1700-luvulla ns. paritupa, jossa kaksi asuinhuonetta oli liitetty toisiinsa yleensä eteisen eli porstuan välityksellä. Rakennus oli yleishahmoltaan kapeahko ja pitkänomainen, siinä oli satulakatto ja se oli yksikerroksinen. Vaikka uloslämpivä uuni yleistyi 1700-luvun lopulta lähtien, säilytettiin toisessa parituvan pirtissä sisäänlämpiävä kiuas, jonka antamaan miellyttävään lämpöön oli totuttu. Varsinaisen asuin- eli pirttirakennuksen lisäksi oli talossa usein toinen asuinrakennus.

Paritupa vakiinnutti asemansa vuosikymmenien kuluessa. Paritupaan liitettiin, vaurauden mukaan, kamareita joko porstuan perälle tai jompaankumpaan päähän. Vähitellen 1800-luvulla alettiin rakentamaan suurempia rakennuksia kuin ennen. 1800-luvun puolivälin tienoissa oli talonpoikaistaloissa Kangasalla yleinen asuinpirtti-porstua-pakaritupa-yhdistelmä. Kuistia ei rakennuksiin kuulunut, oven edessä oli vain laakea porraskivi.

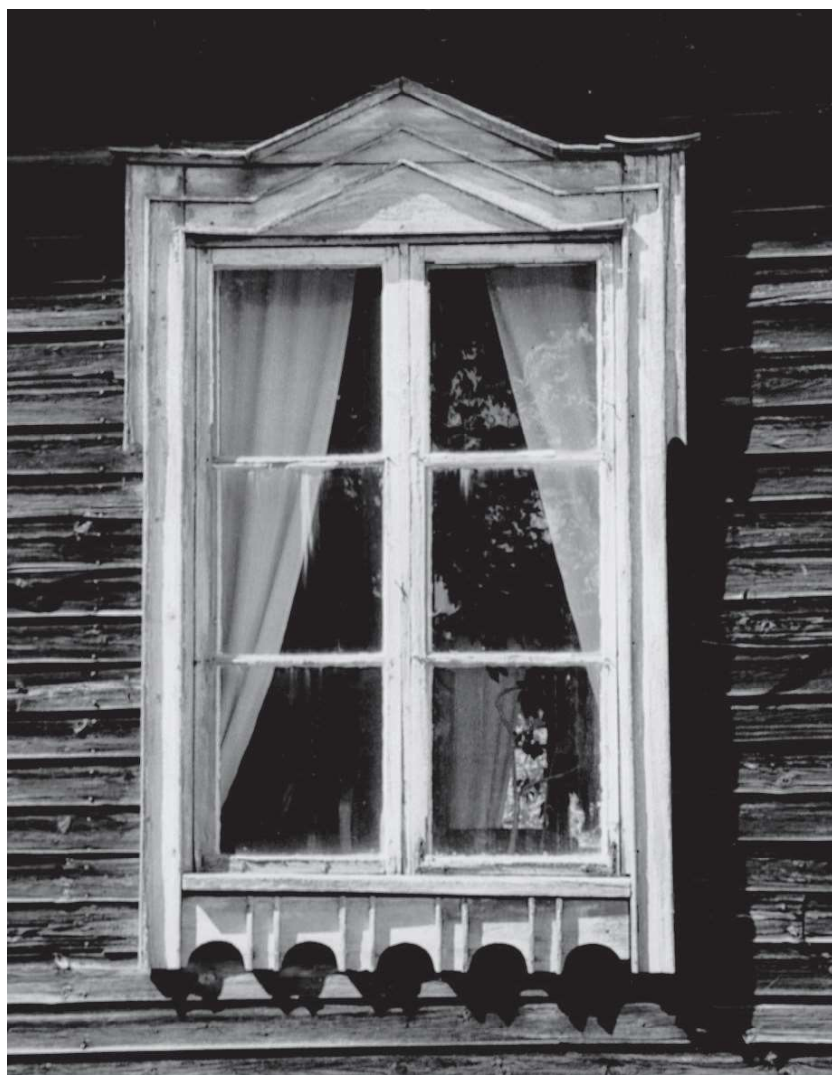
Lasi-ikkunoita ruvettiin laittamaan pappiloihin jo 1600-luvulla. Savutuvisissa niitä ei käytetty lainkaan, vaan tyydyttiin luukkuihin. Sotilasvirkataloissa oli Kangasallakin ikkunalasit jo



Tavallisimmat pohjatyypit, 1 päätykatoksellinen tupa, 2 kaksihuoneinen pohja, 3 eteiskamaritupa, 4 paritupa, 5, 6, 7 paritupia, joissa kamareita, 8 peräkamaritupa, 9 läpikuljettava paritupa, 10 kylkiäisellä varustettu paritupa, 11 ja 12 karoliinisia pohjakaavoja.

Lähde: Kuva: Pajula, Pirkko, Puuarkkitehtuuri. Rakentajain kustannus Oy Helsinki 1983.

Ikkunat ovat vanhan rakennuksen arvokkaimpia osia.



1700-luvun alkupuolella, 1800-luvun alussa useimmissa maataloissakin jo oli kuusi lasiikkunaa.

Huonekaluja ei juuri tunnettu ennen 1800-lukua. Kalusteet olivat kiinteitä penkkejä ja pylvässänkyjä. Arkut olivat tärkein säilytyskaluste, joka otettiin mukaan matkoillekin. Irtaimistoon luettavat kaapit, sängyt ja pöydät yleistyivät vasta 1800-luvun alussa, aluksi käsittelemättöminä, myöhemmin myös koristeellisesti maalattuina.

1800-luvun puolivälissä ja jälkipuoliskolla rakennettiin usein taloihin aikaisempien tuparakennusten tilalle ns. vieraspytingit, jotka oli tarkoitettu lähinnä vieraille tai vanhuksille. Niissä toteutettiin usein uusia, kehittyneempiä rakennustekniikoita. Ne saatettiin laudoittaa ja kuistit yleistyivät. Varsin nopeasti kuistista kehittyi rakennuksen koristeellisin osa.

Talonpoikaistaloja maalattiin pikkuhiljaa vasta 1800-luvun jälkipuolella. Ikkunat ja niiden vuorilaudat suojattiin maalilla ensimmäisenä, vaikka seinät jätettiin harmaksi. Kangasalan kylät olivatkin vaatimattoman harmaita pitkälle 1800-luvun loppuun. Tämän jälkeen ruvettiin käyttämään punamultamaalia asuinrakennuksissa, muut rakennukset jätettiin maalaamatta. Maalaamisen yleistyessä myös muut rakennukset saivat punamullan värin.

Maaseudun rakentamisen ilme monipuolistui 1900-luvun alkupuolella. Tyylivirtauksia seurattiin entistä enemmän, suunnittelijoitakin käytettiin tai ainakin otettiin mallia rakennusoppaista ja mallipiirustuksista. Parituparatkaisu syrjäytyi samoihin aikoihin. Talonpoikaistalot rakennettiin leveämmiksi ja



Kangasalla on muutamia hyvin säilyneitä torppia. Kuvassa Haapaniemen Järvenpään torppa.

korkeammiksi ja pohjaratkaisuista tuli monimuotoisempia. Myös julkisivut saivat uutta ilmettä. Talo vuorattiin jopa useammanlaisilla laudoituksilla, vuorilautoja muotoiltiin ja katoille rakennettiin frontoneja. Vallitsevaksi ikkunatyypiksi tuli neli- ja kuusiruutuisen jälkeen ns. Tikkuna. Sokkelit ruvettiin tekemään lohkokivistä umpinaisiksi kivijaloiksi. Päre, huopa ja pelti korvasivat vanhat kateaineet. Ulkomaalaus yleistyi, ja ennen pitkää siirryttiin punamullasta vaaleisiin öljymaaleihin asuinrakennuksissa.

Torpparit ja mäkitupalaiset

Kuvaus torppareiden ja mäkitupalaisten asunnoista rakentuu kokonaan muistitiedon varaan. Usein niiden mainitaan olleen itsellismökkejä, joihin ei kuulunut minkäänlaista eteistä vaan sisään astuttiin suoraan ulkoilmasta. Joissakin oli aidaksista kyhätty vähäinen suoja sijoittamalla niitä viistoon oven yli. Mikäli torppa oli suuri ja varakas, siinä oli samat huoneet kuin pienehköön talon asuinrakennuksessa. Jos torppa oli keskikokoinen tai pieni, huoneita oli vähemmän ja ne olivat



*Antilan vieraspytinki Havisevalla
Kuva: Kangasala-Seura,
Pentti Nissilä, 1969*

pienempiä. Kangasalan torpissa oli varsin tavallista, että pakari sijaitsi pirttiä vastapäätä.

Pihapiiristä puutarhaksi

Kun pihapiirit isojaon sekä suurempien rakennusten myötä väljenivät ja karjapihat siirrettiin navetan taakse, pihapiirit siistiyivät. Istutuksia pihoihin laitettiin varsin myöhään, yleisemmin vasta 1800-luvun lopulla. Alkuun istutettiin joitakin pihapuita, myöhemmin hedelmäpuita ja marjapensaita. Kangasalan kuntakokouksessa v.1874 kunnaallislautekunnan esimies ehdotti, että "pitäjän itsellisiä olisi kehoitettava sopivilla palkinnoilla istuttamaan puita ja pensaita asuntojensa ympärille siten saadakseen miespihansa siisteiksi, ja että talollisiakin olisi koetettava sopivilla keinoilla saada samaan toimeen ryhtymään." Ehdotukseen suostuttiin, ja jo saman syksynä tehtiin istutuksia. Vanhoja lääke- ja koristekasveja, etenkin liperiä, mutta myöskin koiruohoa ja minttua, viljeltiin talojen seinustoilla, samoin auringonkukkaa ja valmua. Kangasalla on harrastettu edistyksellistä hyötyviljelyä jo pitkään ja se jatkuu edelleenkin useissa kasvihuoneissa. Monen muistissa on vielä kuuluisa omenalajike, Kerppolan kesäomena, jonka viljelyä kannattaisi jatkaa ja suosia paikallisilla pihalla ja puutahoissa.

Rakennemuutos

Monet ulkorakennukset kävivät tarpeettomiksi 1920-luvulta lähtien ja ne purettiin. Uudet ulkorakennukset rakennettiin kehysrakenteisina sahalaudoista. Keittiöihin rakennettiin rautahellat ja vesijohtoja vedettiin sekä asuinrakennuksiin että navettoihin. Maaseudun elämäntyö sopeutui yhä enemmän taajamien esikuviin.

Jälleenrakennuskaudella sodan jälkeen, siirtolaisten ja rintamamiesten asuttamilla maataloilla rakentamistyö muuttui. Hirsirakentamisen syrjäytti ns. rankorakenne. Näitä savupiippukeskeisiä, puolitoistakerroksisia taloja rakennettiin tyyppiirustusten mukaan. Kangasalan maaseutumaisemassa on useita siirtolaisten maatiloja.

1960-luvulla rakentamisen linjat madaltuivat. Rakentamisessa otettiin käyttöön ns. matalaperustus ja katto loiventui. Yhteiskunnan rakenteet alkoivat nopeasti muuttua. Maaseudun työpaikat vähenivät ja kaupungit vetivät asukkaita. 1970-luvun alkaessa kaupungeissa asui enemmän ihmisiä kuin maaseudulla. Maaseudun maisema muuttui autioituvien talojen myötä.



Kerppolan omenapuutarha. Lähde: Kangasala-Seura

Talopaketti yleistyi maaseudullakin 1980-90-luvuilla. Tyyppitalojen myötä paikallinen rakentamisperinne on heikentynyt. Myös maakunnalliset eroavaisuudet ovat katoamassa.

2.4.2 Kartanot

1500-luvulla yhdistettiin pienempiä tiloja ja Kangasalle muodostettiin kaksi suurta kartanoa, Vääksy ja Liuksiala. Juhana Herttuan ja Kaarina Hannuntyttären käydessä tuolloin tiluksillaan Vääksyssä, Kangasalla voidaan sanoa vietetyn oikein hovielämää. Kun vielä Eerik XIV:n leski Kaarina Maununtytär sai läänitykseksensä Liuksialan, oli Kangasala valtakunnan merkkipaikkoja.

Kahdesta Vääksyn rälssisäterin tiluksille perustetusta uudisasumasta muodostui ajan mittaan kaksi erillistä säätyläistilaa, Joutsiniemi ja Toosila.

Vääksyn kartano

Yhden Vääksyn kylän talon omistaja, aatellinen Kirsti Pietarintytär, solmi avioliiton Jöns Westgöthen kanssa. Tämä polveutui Länsi-Göötanmaan alkuaatellisista. Hän toimi 1520-luvulla Turun, Viipurin ja Kuusiston linnojen päällikkönä ja oli samalla kirkollinen hallintomies. Naituaan Kirsti Pietarintyttären, Westgöthe asui Vääksyssä ja hoiti sieltä käsin Ylä-Satakunnan tuomarin virkaa sekä kuninkaan luottamustehtäviä. Venäjää vastaan käydyn sodan aikana 1554-57 Venäjälle tehdyn hyökkäyksen päätyttyä nolosti, joutuivat sen alkuunpanijat vanhan, äreän kuninkaan epäsuosioon. Westgöthe puolisoineen pantiin lahjoittamaan Vääksy kuninkaalle v. 1556.

Kustaa antoi kartanon lempipojalleen Juhanaalle, joka puolestaan antoi tilan rakastetulleen, Kaarina Hannuntyttärelle 1561. Juhana-herttua ja Kaarina viettivät loisteliasta hovielämää Turun linnassa ja myös Vääksyssä tiedetään olleen renessanssin loistokkuutta. Kaarinan ja Juhanan neljä lasta saivat kasvatuksen Tukholmassa, mutta Sofia-tyttären ja sotapäällikkö Pontus De la Gardien avioliitosta syntyi poika, Jaakko, vietti lapsuutensa Vääksyssä. Jaakko De la Gardie oli vielä kuuluisampi sotapäällikkö kuin isä oli ollut. Kaarinan jälkeläiset myöhemmästä laillisesta avioliitosta omistivat kartanon 1700-luvun loppuun saakka. Sen jälkeen se on vaihtanut usein omistajaa. (Linnilä Kai, Kulttuurimatkaillijan Suomi/Pirkanmaa, s.17-18)



Vääksyn vanha kartano, joka paloi v. 1942. Kuva: *Längelmäveden seudun historia II, Kangasalan historia II.*

Vanha postikorttikuva Liuksialan kartanosta 1890-luvulta. Kuvalähde: *Raitio, Raine 1997. Kesäpäivä Kangasalla.*



Liuksialan kartano

Liuksialan kartano on kartanoista toiseksi vanhin, mutta maineeltaan ensimmäinen. Oleskellessaan Suomessa Venäjää vastaan 1554-57 käydyin sodan aikana päätti Kustaa Vaasa jakaa Suomen kolme pitäjää käsittäviin voutikuntiin ja perustaa kuhunkin tällaiseen hallintoalueeseen keskuksiksi kuninkaankartanon. Miksi Kangasalan silloinen kirkonkylä valittiin kuninkaankartanon paikaksi, ei ole tietoa, mutta Liuksialasta ja naapurikylän Leipin viidestä talosta muodostettiin vuonna 1556 kuninkaankartano. Se ja joukko ympäristön talonpoikaistiloja läänitettiin 1577 leskikuningatar Kaarina Maununtyttärelle, joka ylläpiti kartanossa hoviaan. Myöhempiä omistajia ovat olleet hänen tyttärensä Sigrid Vasa, tämän poika Åke Tott, Klaus Tott ja amiraali Lorenz Creutz vanhempi. Vuodesta 1821 tila on ollut Meurman-suvun hallinnassa. 1800-luvun jälkipuolen kartanoa isännöi valtiopäivämies Agathon Meurman. Agathon Meurmannin poika kunnallineuvos Jalmari Meurman perusti Liuksialaan kartanomuseon sekä kappelin. Kappeli on rakennettu Kangasalan ensimmäisen kirkon paikalle.

Joutsiniemi

Juhana III määräsi että Vääksyn kartanon piti mennä hänen ja Kaarina Hannuntyttären yhteisille lapsille eli Gyllenhielmeille. Joutsiniemen peri kuitenkin Kaarina Hannuntyttären ja Klas Westgöthen tyttären Britan mies, vapaaherra Karl Stenbock. Vuonna 1619 Stenbockin leski panttasi tilan sisarpuolensa rikkaalle tyttärelle Brita De la Gardielle ja näin se palautui sille sukuhaaralle, jolle Juhana III oli sen tarkoittanut. Joutsiniemen omistajia on ollut suuri joukko mahtimiehiä, mutta nämä eivät itse asuneet tilalla, vaan se oli heille syrjäinen lampuuti. (Längelmäveden seudun historia II, Kangasalan historia II, s.107) Joutsiniemi perutettiin v. 1686. Siitä muodostettiin ratsutila, jonka oikeus nimitettiin nimismies Johan Bågalle. Bågat omistivat Joutsiniemen kolmessa polvessa. Useiden omistajavaihdosten jälkeen, Joutsiniemen osti professori Immanuel Ilmonilta Simo Joutsiniemi vuoden 1860 vaiheilla.

Toosila

Toosilan rälssitila erotettiin Vääksystä v. 1647 toimitetussa perinnönjaossa, jolloin sen sai Anna Hordeel-vainajan vävy, myöhempi maaherra Axel Stålmarm. Häneltä tilan peri hänen vävynsä, kapteeni Gerhard Magnus Löwe ja tämän kuoltua sitä viljelivät Löwen perillisten lampuudit. Sen jälkeen Toosilan omistus on



Joutsiniemi talvimaisemassa. Kuva: Kangasala-Seura

Joutsiniemen silta oli yksi kuvatuimpia kohteita. Kuva: Kangasala-Seura

epäselvä 1750-luvulle, josta tiedetään sen omistaneen Kuhmalahden Noksiosten herra luutnantti Klas von Qvanten. Hänen äitinsä oli Vääksyn herran, Klas Ugglan sisar. Omistusoikeus vaihteli von Qvanten ja Ugglan sukujen kesken ja siitä käytiin myös riitoja. Joka tapauksessa Toosila muodostui 1760-luvulla vaatimattomaksi kartanoksi omistajien muutettua taloon. Sitä ennen se oli ollut syrjäinen lampuotitila.

2.4.3 Huvilat

Suomessa huvilat keskittyivät pääosin rannikolle laivayhteyksien varrelle, mutta rautateiden rakentaminen levitti niitä myös sisämaahan. Kangasalla huviloita rakennettiin eniten radanvarteen, mutta myös esim. Raudanmaalle. Vuoteen 1910 mennessä huviloita oli ainakin tusinan verran. Kangasalan maisemien maine houkutti korkeita virkamiehiä ja liikemiehiä Tampereelta lähinnä Vesijärven ja Längelmäveden äärelle. Monet ostivat myöskin maatilan, tilan osan tai jopa "kartanonkin".

1900-luvun alkuvuosikymmeninä palstoitus molempien järvien rannoilla vilkastui. Palstat olivat aiempaa pienempiä ja niille pystytetyt rakennukset vaatimattomia. Samalla huvilanomistajien joukko laajeni sosiaalisesti. Myöhempää huvilarakentamista on sotien jälkeen syntynyt Leivin huvilayhdyskunta.

Havisevajärven rannalla on 1900-luvun alussa rakennettuja hirsihuviloita. Verhon pitsihuvila Tursolassa on koristeellisin Kangasalan huviloista. Kuva: Kangasala-Seura



2.4.4 Koulut

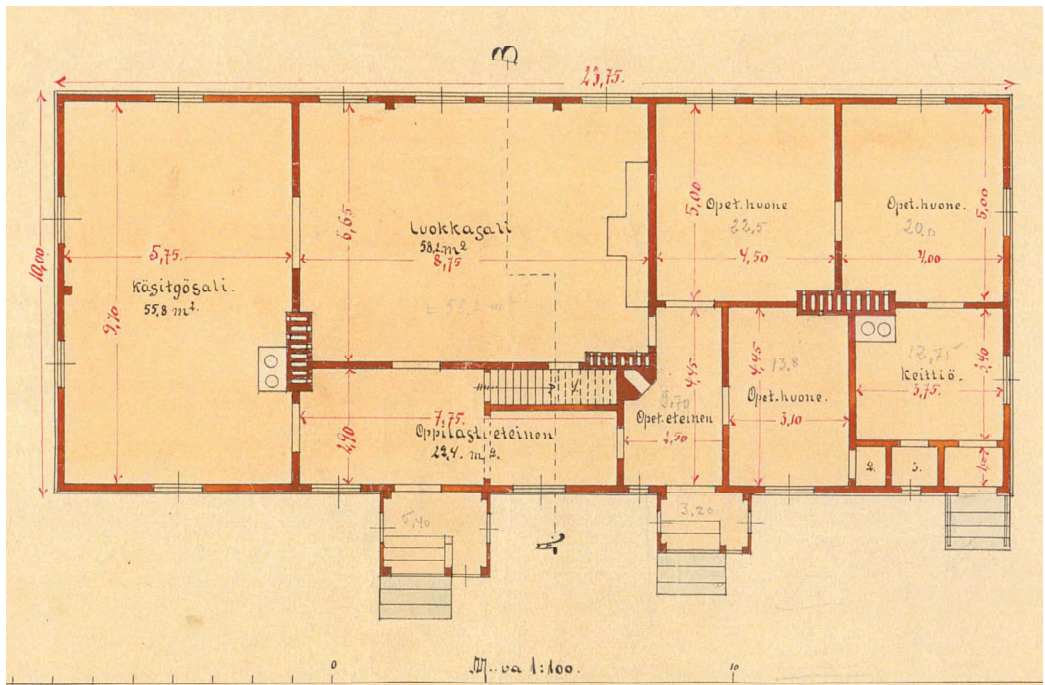
Maalaiskuntien julkisten rakennusten joukossa kouluilla on keskeinen asema. Tampereen naapuripitäjiin perustettiin 1800-luvun alussa asessori Ahlmanin testamenttivarjoilla ns. Ahlmanin kouluja, jotka toimivat kiertävinä. Sellainen toimi Kangasallakin v. 1816 alkaen. Vähitellen tämä koulu muuttui kiinteäksi ja sen toiminta lakkasi vihdoinkin muiden koulujen aloitettua toimintansa 1871.

Ensimmäiset kyläkoulut Kangasalle perustettiin 1859. Ne jäivät kuitenkin lyhytikäisiksi. Ensimmäiset seurakunnalliset kiertokoulut perustettiin 1878. Oppivelvollisuuslain voimaantuloon asti pitäjässä toimi viisi kiertokoulua. 1866 annettiin kansakouluasetus, jonka myötä syntynyt koululaitos asetti kunnalle ensimmäiset rakennusveloitteet. 1870-luvul-

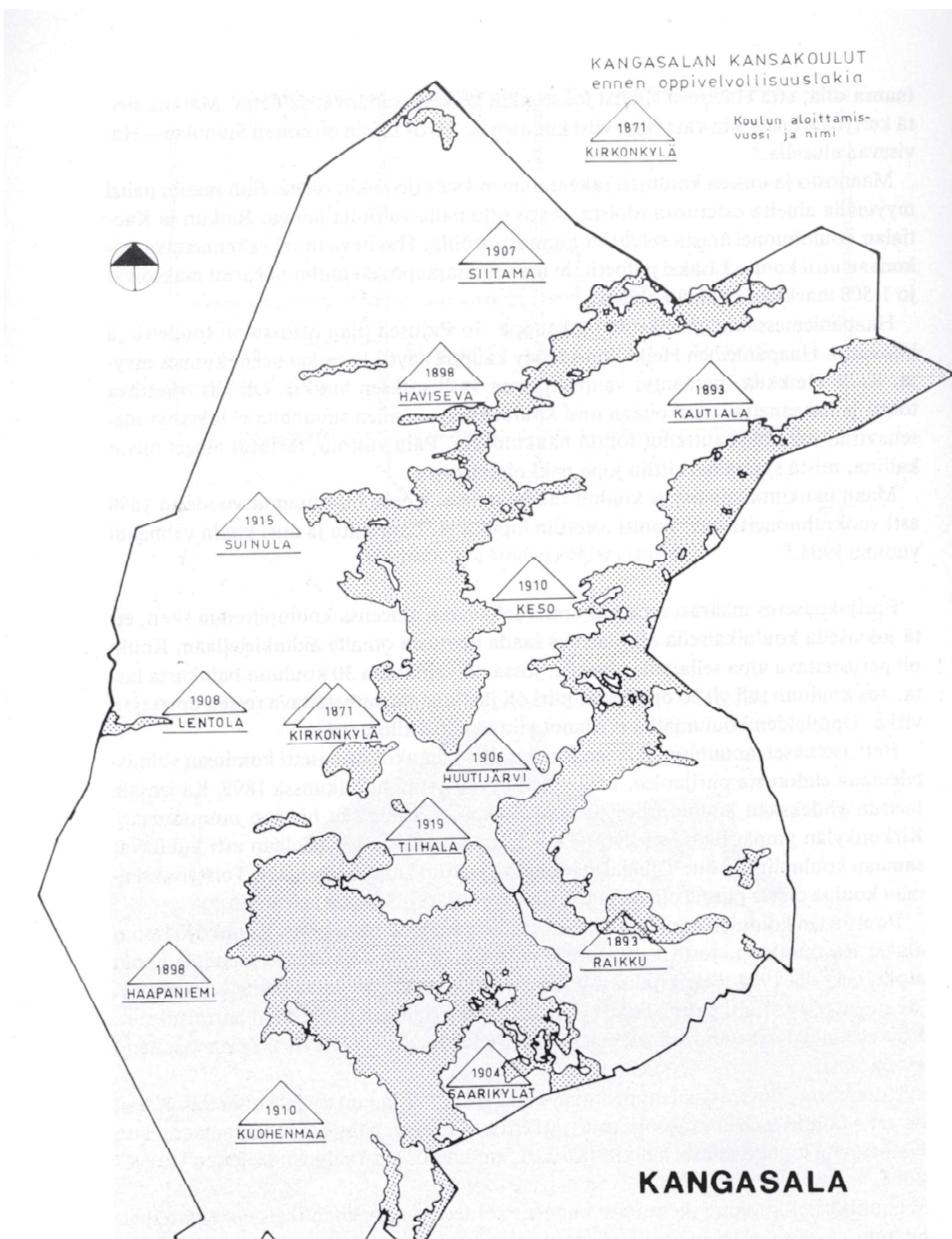
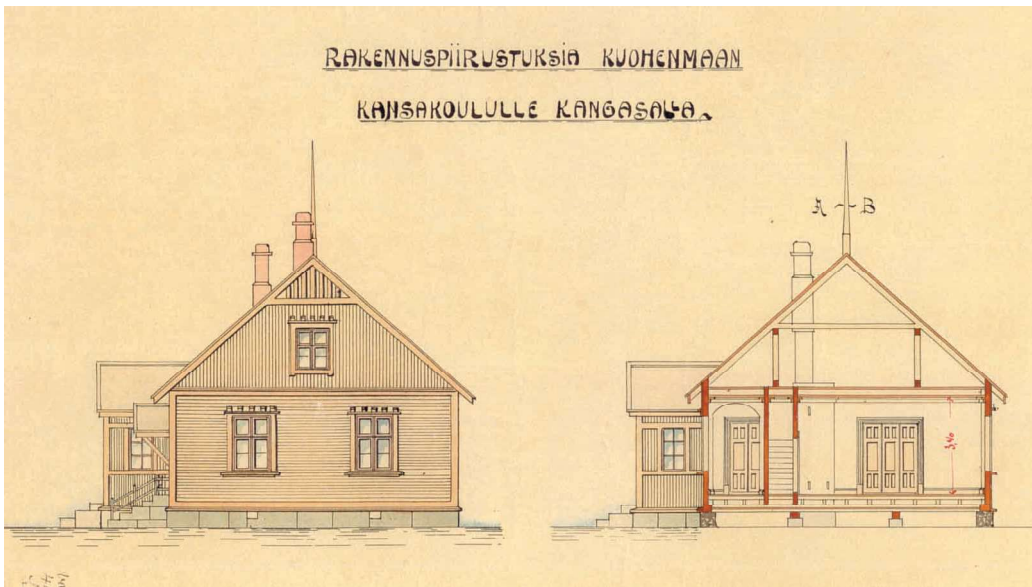
la aloittivat toimintansa niin tyttö- kuin poikakoulutkin Tarpilassa, minne rakennettiin ensimmäinen varsinainen koulurakennus. 1898 annettu piirijakoasetus velvoitti kunnat jakamaan alueensa koulupiireihin, joita oli perustettava, jos alueella asui vähintään 30 kouluun halukasta lasta. 1900-luvun alkupuolella ryhdyttiin rakentamaan omia koulurakennuksia Kangasalan koulupiireihin.

1921 annetun oppivelvollisuuslain myötä kansakoululaitos kehittyi edelleen. Kangasalle perustettiin yhteiskoulu 1921. Sille rakennettiin oma rakennus 1925.

Suomen ensimmäinen kansanopisto aloitti toimintansa Vääksyn Parvulassa 1889. Vuonna 1892 opistolle rakennettiin omat tilat Kuohulle.



Kuohenmaan kansakoulun piirustukset. Kangasalan kunta / teknisen toimen arkisto.



Kangasalan kansakoulut ennen oppivelvollisuuslakia. Kuvälähde: Antila, Olavi, Längelmäveden seudun historia III.



Saarikylien Kumpulan 50-vuotisjuhlat.

Kuva: Kangasala-Seura

2.4.5 Yhdistysten rakennukset

Järjestötoiminnan juuret ulottuvat viime 1800-luvun puolelle ja liittyvät talouden ja yhteiskunnan kehitykseen, kansanvalistusliikkeeseen ja 1900-luvun alusta myös työväenliikkeeseen. Ensimmäisiä yhteiskuntaa uudistaneita järjestöjä Kangasalla olivat maalaisseura, vapaapalokunta ja ompeluseura.

Laajimman kannatuksen sai vapaapalokunta-aste. Kangasalan vapaapalokunta, joka oli Hämeen ensimmäinen maaseutupalokunta, perustettiin toukokuussa 1880. Palokuntaan perustettiin myös kyläosastoja, ensimmäisenä Heponiemeen vuonna 1883 ja toinen Liuksialaan vuonna 1886. VPK:sta tuli pikkuhiljaa lähes kansanliike ja osastoja oli useissa kylissä. Näiden osastojen rakennuksista on säilynyt edustava kokonaisuus Kangasalan kylissä.

Nuorisoseuran perustava kokous pidettiin Kangasalla heinäkuun 25.päivänä 1897. Nuorisoseuratalo Pirtti on vuodelta 1905. Talo on ollut monien tapahtumien ja toimintojen näyttämö, jossa on toiminut kunnallishallinto, kirjasto, pankki, se on ollut ja on edelleen tilapäisenä elokuvateatterina, juhlanäyttämönä ja urheilutilana, jopa käräjäsalinakin. Nykyisin Pirtin parvekkeelta julistetaan virallinen kesän avaus, Kesä alkaa Kangasalta.

Muita säilyneitä ja käytössä olevia yhdistysten rakennuksia ovat Suoraman työväentalo vuodelta 1924, Haapaniemen Juhala sekä Saarikylien Kumpula, joka rakennettiin itse

asiassa alkujaan Liuksialan työväentaloksi. Kisaranta on urheiluseuran ylläpitämä tanssilava. Kirkkoharjun näkötornin juurella ollut tanssilavaa ei enää ole.

2.5 Liikenteen ja matkailun kulttuurivaikutus

2.5.1 Tieliikenne

Kangasalan sijainti on ollut liikenteellisesti keskeinen. Jo eräkauden ihmiset kulkivat harjumme pitkin matkallaan Hämeenlinnan ja Kokemäenjokilaakson välillä. Todennäköisesti juuri samaa suuntaa on vanhin suomalainen asutus levinnyt Pirkkalasta Pälkäneelle päin.

Ennen vuoden 1604 luonnonmullistusta oli matkalaisten ylitettävä vuolas Sarsan virta, joka ylitettiin lautoin suvannon kohdalta. Lamppi sai Huutijärven nimen kulkijoilta, joiden oli huudeltava lautturia vastarannalta. Jo keski-ajalla muodostui tähän merkittävä tienristeys, mistä erkani yhteys Oriveden kautta Pohjanmaalle ja Keski-Suomeen, aluksi Längelmäveden itäpuolitse, sittemmin länsipuolitse. Tältä ns. vanhalta Laukaan tieltä erkani talvitie Vahderpään kohdalta Sahalahden Isoniemeen ja edelleen kohti Keski-Suomea. Orivedentie oli 1700-luvun lopulla jo 12 kynnärän levyinen valtatie, jolla oli peninkulmapatsaat.

1700-luvulla tieyhteyksiä oli jo Huutijärveltä Lempäälään, Tursolasta Ranssilan kautta



Keisarinharjun tie postikorttikuvassa 1890-luvulta. Kuva: Raitio, Raine 1997. Kesäpäivä Kangasalla.

Aitolahdelle ja Orivedelle. Teiden kunnossapito oli talojen velvollisuutena. Ison vihan aikaan kunnossapito lyötiin laimin pitkäksi aikaa, ja sen jälkeen tehtävä todettiin niin työlääksi, että sitä kaikin tavoin koetettiin viivytää. Tieosuudet jaettiin uudelleen, jotta vaiva olisi kohdannut tasapuolisesti kaikkia. Kustaa III määräsi hallituskaudellaan tiet pidettäväksi auki talvisin, mitä myös pidettiin kohtuuttomana. Kylien kohdalla tiet kapenivat talojen välisiksi kujiksi, joita veräjät katkoivat. 1770-luvulla tehtiin ensimmäinen "ohitustie" kylän ohi Toikkalassa.

Tienpito oli talollisille raskasta puuhaa. Uusia yhteyksiä vastustettiin. Suunniteltu silta Mutikosta Vesijärven yli olisi lyhentänyt matkan rautatielle murto-osaansa, mutta ei toteutunut se eikä moni muukaan yhteys. Kuohenmaakin sai ensimmäisen tiensä kirkonkylään vasta 1920-luvulla. Majaalahteen saatiin tie 1950-luvulla kun Pelisalmen silta valmistui.

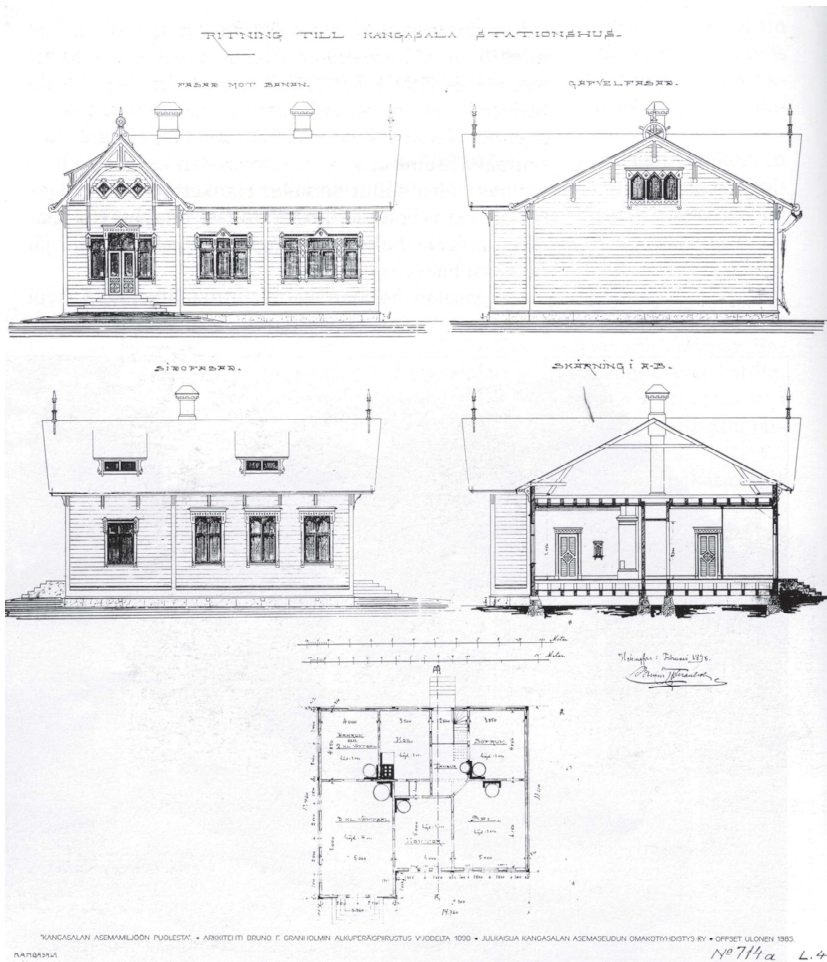
Ennen Kaivannon sillan valmistumista 1830-luvulla merkittävin silta oli Iharin myllyjen luona ollut silta. Iharin siltaa ylläpiti koko Kangasalan käräjäkunta. Sen rakenteita oli alituisen korjattava, koska hevosenlanta, jota sille kertyi myllärien seisottaessa kuormaansa, mädätti sitä. Kaivannon ensimmäinen silta paloi höyrylaivasta lähteneestä kipinästä 1890, ja sen tilalle rakennettiin kiviarkullinen rautasilta, joka palveli vuoteen 1963. (Uutta valtatieta palvellut silta alkaa runsaan kolmenkymmenen käyttövuoden jälkeen olla rapistunut).

Saarikyliin rakennettiin sillat 1860-luvulla itseoppineen siltamestari Vesterlundin johdolla. Jättien lähtö rytinällä aiheutti korjaustarvetta, ja sillat uusittiinkin 1800-luvun lopulla. Melkoisessa maisemanmullistuksessa ne korvattiin uudella pengertieyhteydellä 1990-luvulla. Vesi kyllä kulkee vielä Uitinsalmessa ja Matilansalmessa, mutta putkea pitkin.

2.5.2 Rautatie

Rautateitä rakennettiin Suomessa 1860-luvulta alkaen. Ensimmäisenä valmistui rata Helsingistä Hämeenlinnaan, toiseksi Riihimäeltä Pietariin ja kolmanneksi Hämeenlinnasta Tampereelle. Neljäs rataosuus Tampereelta Vaasaan tuli ajankohtaiseksi 1870-luvun lopulla. Ratkaisevia kysymyksiä oli, vedettäisiinkö linja Näsijärven itä- vai länsipuolelta. Pitäjämme oma valtiopäivämies ja Liuksialan kartanon omistaja, Agathon Meurman, oli vaikuttamassa linjaukseen, jossa sisämaat kytkettiin Vaasan ja Pohjanmaan meriliikenteeseen. Näin rata kulkee Kangasalla parinkymmenen kilometrin matkan, ns. Meurmanin mutkan. Radan rakentaminen aloitettiin v. 1879 ja se oli valmis 1882. Virallisesti se otettiin käyttöön vasta seuraavana vuonna.

Ensimmäiset junansuorituspaikat Kangasalla olivat Suinulan asema ja Siitaman seisake. Kuitenkin jo radan valmistumisen yhteydessä ruvettiin puuhaamaan pysäkkiä Halimaahan. Vastustuksista huolimatta se myös rakennettiin. Ennen pitkää Halimaa ohitti matkustajamäärissä Suinulan aseman



Arkkitehti Bruno F. Granholmin laatimat Kangasalan aseman piirustukset. Asema valmistui vuonna 1898. Kuvat: Kangasalan kunta / Halimajärven rakennusinventointi

ja siitä tuli Kangasalan virallinen asema vuonna 1895. Arkkitehti Bruno F. Granholm laati piirustukset varta vasten Kangasalan asemalle. Asemarakennukset valmistuivat vuonna 1898. Halimaan pysäkkirakennusta käytettiin mm. ratamestarien virka-asuntona. Sekä pysäkkirakennus että asemarakennus ovat edelleen olemassa, mutta ovat vuosien saatossa kokeneet muutoksia.

Postikorttikuva Kaivannon kanavasta. Kuva: Kangas-ala-Seura / Veljekset Karhumäki

Radan rakentaminen oli monella tavoin taloudellisesti kannattava asia. Työllistämisen ohella, radan varren asutus lisääntyi jo rata-



työläisten ansioista. Myös muu asutus lisääntyi Suinulan ja Halimaan ympäristössä. Lisäksi rautatie toi mukanaan matkailijoita ja huvila-asutusta.

Viimeisenä valmistui 1911 Säynäjärven pysäkki, joka sai alkunsa Lhasulan isännän, Vihtori Peltosen ja Palon isännän pankinjohtaja Kalle Välimaan aloitteesta. He lupautuivat kustantamaan laiturin ja pysäkkirakennuksen sekä rakentamaan tien seisakkeelle. Vihtori Peltonen luovutti maan. Säynäjärvi oli syrjäistä korpea ennen rautatien rakentamista. Pysäkki sivuraiteineen koitui koko seudun eduksi kun puutavaran kuljetus alkoi ja työllisti väkeä. Ratapihaa laajennettiin 1956, jolloin sinne tuli myös toinen asemamies. Muistitietojen mukaan rataa oikaistiin Säynäjärven kohdalta vuonna 1968, jonka jälkeen pysäkki jäi vähitellen unohduksiin ja vähitellen hävisi.

2.5.3 Vesiliikenne

Yhdessä rautatieliikenteen kanssa kehittyi vesiliikenne. Konevoiman tultua vesiliikenteeseen, alettiin suomen vesistöjä käyttää hyödyksi. Vesiliikenne kehittyi erityisesti Valkeakosken kanavan valmistuttua 1869. Kaivantoon rakennettiin laivasilta, johon Hämeenlinnasta Längelmäelle kulkenut höyrylaiva pysähtyi. Vesiliikenne kannatti alkuvuosina, aallonpohja oli vuoteen 1890 tultaessa kunnes 1900-luvun alussa se jälleen heräsi. Alkoi proomukuljetusten kulta-aika ja säännöllisen laivaliikenteen jälleen alettua, kunta antoi varoja Kaivannon laivasillan korjaamiseen. Laiturista on vielä rakenteita näkyvässä Kaivannon pohjoisrannalla.

Kaivannon kanava oli 1900-luvun vaihteessa suosittu turistikohte sekä yksi kuvatuimpia kohteita runsaan vesi- ja tieliikenteen ansiosta.

Vesijärvellä myös kirkkoveneissä yritettiin lihasvoima korvata koneilla. Lhasulan isäntä, Vihtori Peltonen, hankki keväällä 1891 pienehkön, rautaisen höyrylaivan. Alus oli kuitenkin liian suuri ja kömpelö ja se myytiin. 1895 aloitti Peppi-niminen laiva liikennöinnin, mutta se oli liian pieni ja hidas. Sen tilalle tuli Havisevalla rakennettu, 25-paikkainen Pilvenveikko, jonka tilalle kuitenkin rakennettiin Vesijärvi. Vesijärvi veti perässään Äijän Pää-nimistä lotjaa. Liikennöitsijänä toimi opettaja Heliövaara jonka jälkeen hänen poikansa Ukki-nimisellä aluksella.

2.5.4 Kestikievarit ja muut majoituspaikat

Matkustavaisten tarpeista oli laissa pidetty huolta jo keskiajalta lähtien. Pitäjät joutuivat ylläpitämään majataloja tai kestikievereita. Yleisten teiden varsilla tuli olla kestikievarirakennus 20 km välein, josta matkustajien tuli saada käyttöönsä hevosia. Kestikievaripaikat eivät olleet pysyviä vaan ne siirtyivät läpikulku- teiden tuntumassa talosta toiseen. Kustaa Vaasan aikaan Kangasalan majatalo sijaitsi Huutijärven rannalla, vuosisataa myöhemmin Herttualassa. 1600-luvun puolivälin jälkeen majatalon paikaksi tuli Tursola ja sieltä edelleen 1738 Sorola. Kestikievarin velvollisuutena oli kuljettaa matkustajia seuraavaan kohteeseen. Tehtävän ylläpitämisestä saatava korvaus ei aina vastannut rasitusta. Niinpä Sorola luopui siitä jo 1751, jolloin kestikievari siirtyi Jokioisiin, missä kylän talot vastasivat yhteisvoimin toiminnasta.

Kangasalla vakiintuivat 1700-luvun lopulla kyytipaikoiksi Huutijärvi, Oriveden tien varrella Ponsa ja Neulaniemi sekä 1860-luvulta alkaen myös Ohtola Lempääläntien varressa. Kangasalla oli siis kolme kestikievari- ja kyytiasemaa ennen rautatien tuloa. Kyyditys muuttui 1880-luvulla, mm. vuoden 1883 asetus siirsi painopisteen kyydityksestä kestikievariin. Kangasalla aiheutti muutoksia Pohjanmaan rata jonka vuoksi jouduttiin avaamaan uusi kievari Suinulan asemalle. Rautatien valmistuminen vähensi Lempääläntien liikennettä niin, että Ohtolan kievari jouduttiin lopettamaan. Kangasala sai vielä neljännen kievarin, kun Halimaan pysäkille perustettiin kihlakunnan yhteinen reservikievari 1895. Asemalla toimi lisäksi yksityinen kestikievari.

Huutijärven 1800-luvun alussa rakennettu kestikievarirakennus on edelleen paikoillaan. Rakennuksessa on kestikievarin pidon jälkeen toiminut posti 1904-1913 sekä 1919-1959. Sotien jälkeen talon toisessa päässä toimi maanlunastuslautakunta, 1950-luvun alussa kansakoululuokka sekä sen jälkeen vaatetusliike lyhyen aikaa. Nykyisin se on yksityisasuntona.

Sarsan rälssitilan isännän, Johan Ugglan, 1870-luvulla rakentama Jokioisten kestikievari on asunnoksi muutettuna vielä näkyvä muisto vuosisatojen takaisesta liikennekulttuurista. Aseman kihlakunnan kievari on purettu 1980-luvulla, mutta yksityinen kievarirakennus on edelleen pystyssä ja asuinkäytössä. Myös Halimaan kievari, joka rakennettiin



1895, on edelleen pystyssä, siirrettynä uuden aseman taakse.

1800-luvulla sivistyneistö matkaili harrastukseksi kylpylöissä ja näköalakohteissa. Kangasala vanhojen valtateiden ja hyvien liikenneyhteyksien varrella veti puoleensa 1800-luvun lopun romantiikan ajan taiteilijoita, kirjailijoita ja muita matkailijoita. Kangasala oli yksi maamme suosituimpia matkailukohteita harjuilta avautuvien maisemiensa ansiosta. Vesi- ja rautatieliikenteen kehittyessä, matkailu entisestään kasvoi ja matkailijat tarvitsivat erilaisia palveluja. Kangasalan pitäjässä palveli kievareiden lisäksi aluksi Seurahuone, Ukin rannalle vuonna 1911 perustettu Lepoja matkailijakoti ja Kaivannon matkailijakoti. Lepokoti oli kunnan pitkäaikaisen majoituslaitos, jonka viehättävä ilmapiiri on vedonnut erityisesti taiteilijaluonteisiin. Myös yksityiset majoittivat matkailijoita vieraspytinkeihinsä. Vuonna 1880 kerrotaan vieraita olleen esim. Franssilassa, Kerppolassa, Vihtiälässä, Vääksyssä, Prinssillä, Vehoniemen Sipilässä, Mutikossa, Joutsiniemessä, Alasella ja Kiehelässä. Vieraina oli kenraaleita, esittelijäsihteereitä, professoreita, maistereita ja tohtoreita.

Vesijärvi ja tähän kytketty lotja Äijän Pää toimivat matkustajaliikenteessä Vesijärvellä 1910-luvulla. Kuva: Kangasala-Seura / Eero Laaksonen



Lepokoti 1900-luvun alussa Kuva: Kangasala-Seura

2.5.5 Postinkuljetus

Suomessa toimi kaksi toisistaan riippumattonta laitosta postin kuljetuksessa kahden ensimmäisen vuosisadan aikana, jolloin postia Suomessa säännöllisesti kannettiin. Ruotsin valtakunnanposti kannettiin vuodesta 1636 alkaen keskushallinnon säätämiä linjoja pitkin., jotka v.1638 ulotettiin Suomeenkin. Kihlakunnanposti joka vakiintui vähitellen 1600-luvun puolivälin paikkeilla, kulki tarpeen mukaan ja oli läänin maaherrasta riippuvainen. Kihlakunnan postin kuljettajiksi valittiin mielellään majatalojen pitäjiä ja postinkuljetus onkin vanhastaan yhdistetty kyyditysvelvollisuuteen. Vuonna 1638 suoritettiin Suomen valtakunnanpostilinjojen järjestely pysyi muuttumattomana 1750-luvulle saakka. Vasta silloin se alkoi tunkeutua sisämaahan ja uusia postikonttoreita ruvettiin perustamaan muuallekin kuin vanhojen teiden varteen. Ensimmäisenä näistä ja ikään kuin uranuurtajana syntyi Kangasalan postikonttori. V.1758 hallitus määräsi Kangasalan postikonttorin perustettavaksi. Se sijoitettiin Tarpilan kylään. (Längelmäveden seudun historia I, s.435-436) V. 1781, kun Tampere sai kaupungin oikeudet, postikonttori siirrettiin sinne. Vaasan radan valmistumisen jälkeen postin kulku kehittyi nopeasti. Rautatie toi taas vuonna 1883 Suinulan postitoimipaikan. Kirkonkylän tilanne ei kuitenkaan parantunut vaan posti jaettiin yksityisten kuljettamana kauppias Elina Nygrenin talossa. Kunta halusi postitoimipaikan ja saikin sen vuonna 1885. Se avattiin yleisölle vuonna 1886 kansakoulun tiloissa. Postinhoitajana toimi opettaja Nikodemus Takanen. Myös Halimaan seisakkeella toimi postipysäkki vuodesta 1895 aina aseman rakentamiseen saakka, jolloin postipysäkestä tehtiin toimisto.

Postinkuljetusorganisaatio laajeni 1890-luvulta alkaen. Tohkala oli ensimmäinen ns.



maalaiskirjeenkantajien reiteistä v. 1895. 1900-luvun vaihteessa saivat Haapaniemi ja Heponiemi omat kirjeenkantajansa ja Kaivantoon perustettiin postipysäkki. 1906 saatiin Haapaniemeen oma postiasema. Ensimmäiseen maailmansotaan mennessä postinkantoverkko kattoi jokseenkin koko pitäjän.

2.5.6 Kylpylätoiminta

Veden parantavaan voimaan on uskottu jo historiamme hämäristä saakka. Tämä usko tulee esiin erityisesti ns. terveys- ja uhri-lähteiden yhteydessä. Vuonna 1747 maamme taloudellisten mahdollisuuksien innokas tutkija P.A. Gadd, löysi kirkonkylässä sijaitsevan, Kuohun rauta- ja emäspitoisen lähteen. Tämän jälkeen Kangasalasta tuli nykyaikaisessa mielessä turistikohte. Jokakesäinen kylpyläsesonki alkoi heinäkuun 1. päivä. Vieraita saattoi kukoistusaikaan, joka alkoi vuoden 1800 tienoilla, olla yhtä aikaa jopa yli 70 henkeä. Vieraat kuuluivat etupäässä kotimaiseen säätyläisväestöön, joskin kerrotaan matkailijoita saapuneen Ruotsista ja Saksasta, jopa Italiasta saakka.

Vuonna 1810 herttualalaiset vuokrasivat alueen ja sillä olevat rakennukset 50 vuodeksi Liuksialan omistajalle, maanmittari C.J. Jackille. Luutnantti Ramsayn kertoman mukaan oli maaherra v.1804 määrännyt Herttualan talonpojat rakentamaan "kaivo-huoneen", josta tehtiin 25 kynnärää pitkä ja 16 kynnärää leveä talo, kaksi ikkuna-aukkoa ja järven puolella avovilpola. Myöhemmin tämän paviljongin viereen rakennettiin iso, kaksikerroksinen ravintola- ja hotellirakennus. Enimmät kylpylävieraat majoittuivat senkin jälkeen lähitaloihin. V.1858 vahvistetussa Herttualan kylän isojaossa kylpyläalue jäi jakamattomaksi yhteismaaksi. Ennen kuin Liuksialan vuokraus päättyi, oli lähde kuitenkin menettänyt vetovoimansa. Vuosisadan puolivälistä lähtien ei kylpylävieraista ole tietoa. Hotellirakennuksen osti sitten Vääksyn herra von Favorin, joka siirsi sen kartanoonsa, missä se on säilynyt Parvula- nimisenä talona.

2.5.7 Harjut ja näkötornit

Kangasala edustaa keskihämäläisen maiseman ihannetta, johon olennaisena osana kuuluu vesistöjä halkovat harjut. Kangasalan harjut kuuluvat osana yli 200 km pitkään harju-

Vanha posti, nykyinen Hiltsun kondis Kuva: Kangasala-Seura



jonoon, joka alkaa toiselta Salpausselältä Lammilta, jatkuen melkein yhtäjaksoisesti Tuuloksen ja Hauhon kautta Pälkäneelle. Pälkäneen Syrjänharjulta harju jatkuu Kangasalan puolelle Vehoniemen harjun, Keisarinharjun, Kuohunharjun ja Kirkkoharjun muodostamana jonona Tampereelle. Tampereelle harjuno jatkuu Vilusenharjun, Kalevankankaan, Pyynikin ja Pispalanharjun jälkeen Ylöjärvelle ja Hämeenkyröön, missä se yhtyy Hämeenkantaaseen, kääntyen Pohjan kangas nimisenä kohti pohjoista ulottuen lähes Kauhajoen kirkolle saakka. Korkeimmillaan tämä harjuno on Pälkäneen, Kangasalan ja Tampereen seudulla. (Raitio Raine, Oksalla ylimmällä, Katsaus näkötorrien historiaan.) Maisemien ihailua varten Kangasalan harjuille rakennettiin jo varhain näkötornit.

Keisarinharju ja näkötorni

Ensimmäisenä näkötornin sai Keisarinharju. Kuningas Kustaa III kävi kaupungin paikkaa Tammerkosken rannalta etsiessään tutustumassa Syrjäkorkean komeisiin maisemiin vuonna 1775. Ruotsi-Suomen ja Venäjän armeijat suorittivat paikalla pikaisen ohimarssin Kostianvirran taistelun jälkeen. Maisemien houkuttelemana myös uusi hallitsija keisari Aleksanteri I kapusi Syrjäkorkealle 1819, ja harjua ryhdyttiinkin sen jälkeen nimittämään Keisarinharjuksi. Vääksyn herra oli tapausta varten hakkauttanut näköala-aukkoja met-

sään ja rakennuttanut harjun laelle paviljongin, joka mainitaan hävinneeksi jo v.1847. Ensimmäinen matalahko, puinen näkötorni rakennettiin v. 1881. Torni oli kunnossa vielä 1950-luvulle. Uusi näkötorni on valmistunut keväällä 2000.

Kuohun tervyeslähteen ympäristö 1800- ja 1900-lukujen vaihteessa.

Kuva: Raitio Raine 1997. Kesäpäivä Kangasalla.



Keisarinharjun vanha näkötorni vuonna 1893.
Kuva: Kangasala-Seura.

Vehoniemen harju ja näkötorni

Vehoniemen ensimmäinen näkötorni on rakennettu v.1892. Se oli muutaman metrin korkuinen lava, jonne noustiin sisäänrakennettuja portaita pitkin. 1900-luvun alkupuolella Kangasala joutui valtavylyiltä sivuun. Vasta autoilun renessanssi avasi Kangasalan harjuille uuden aikakauden. Vehoniemen harjulle rakennettiin Oy Vehoniemen Harju-nimisen yhtiön toimesta hotelli ja ravintolarakennukset. Matkailijoita riitti aina 1960-luvulle saakka, jolloin uusien päteiden valmistuttua, ravintola jäi sivuun. Ravintola toimi harjulla vuoteen 1980, jonka jälkeen samalle paikalle rakennettiin Vehoniemen automuseo. Nykyinen torni on rakennettu v.1927.

Kirkkoharju ja näkötorni

Kirkkoharjun tasanne, jolla näkötorni sijaitsee, on ikimuistoinen juhlapaikka. Siihen viitta myös paikan toinen nimi Helaamäki. Paikalta on katseltu pääsiäisaamun auringon tanssia, poltettu hela- ja juhannusvalkeita ja juotu maljoja ylioppilasjuhlissa. Kuohun terveyslähteen alkuaikoina, 1700-1800-lukujen vaihteessa, maisemia ihaili ruotsinkielinen sivistyneistö. Paikkaa on nimitetty myös Jertan plassiksi (Hjertats plats). Erään versio mukaan "tämä nimitys johtui siitä, että kun runoilija topelius kerran, auringon mennessä mailleen, seurueensa ympäröimänä katseli harjulta siintäviä vesiä, lainehtivia viljavainioita ja jylyjä kuusikoita, virkkoi hän ihastuneena, tämä on minun sydämeni mielipaikka. Kirkkoharjun ensimmäinen, puinen torni on rakennettu v. 1882. Vanha torni purettiin sen



Kirkkoharjun vanha näkötorni on rakennettu 1882. Kuva: Kangasala-Seura.



Vehoniemenharjun vanha näkötorni. Kuva: Kangasala-Seura.

lahottua ja uusi, teräsbetoninen torni rakennettiin vuonna 1931. Teräsbetonisen funkkistornin on suunnitellut Heikki Tiitola. Kesien kohokohtia olivat 1930-40-luvuilla lippu- ja palokuntajuhlat. Rinteessä oleva palokunnan tanssilava takasi Kirkkoharjun suosion. 1960-luvulla Kirkkoharjun huvitilaisuudet pikkuhiljaa loppuivat ja tornia lukuun ottamatta rakennukset purettiin. Tornista suoritettiin ilmalvontaa. Tornin saneeraus valmistui kesällä 2000. Kesällä 2001 Kangasalan Elävän Musiikin yhdistys järjesti harjufestivaalit. Festivaaleista on tarkoitus tehdä perinne ja näin Kirkkoharjun toiminta huvitilaisuuksien paikkana, on jälleen saatu elpymään.

Haralanharjun näkötorni

Haralanharju ei itse asiassa ole harju vaan erillinen kalliainen mäki. Vuosisadan puolivälissä Sakari Topelius oli Helsingistä koleraa paossa ja majoituttuaan Franssilaan tutustui Haralanvuorelta avautuviin ihaniin näköaloihin Vesijärvelle. Näiden näkymien innoittamana hän kirjoitti runonsa "Ma oksalla ylimmällä", josta muodostui sittemmin, varsinkin Gabriel Linsenin sävellyksen myötä, Kangasalan luonnon ja maiseman maineen perusta. Nykyään laulu on Pirkanmaan maakuntalaulu.

Haralanharju on toiminut kyläläisten

juhannuksenviettopaikkana ja "ikivanhoista ajoista siellä on leikitty ja laulettu". Isojaon järjestelytoimituksen yhteydessä vuosina 1896-1900 Haralanharjun näkötornin ympäristö muutettiin maaoikeuden päätöksellä kylän yhteiseksi maaksi.

Vuonna 1895 (1892?) Suomen Matkailijayhdistyksen Tampereen haaraosasto rakensi paikalle näkötornin, joka kuitenkin paloi juhannusjuhlien jälkeen 1922. Tornin rakensi uudelleen Suinulan nuorisoseura ry. Joka järjesti iltamia tornirahaston kartuttamiseksi ja sai myös lahjoituksia. Mukana olivat myös lukuisat yksityishenkilöt sekä Suinulan-Havisevan maatilat. Syksyllä 1931 rakennushanketta päästiin toteuttamaan ja juhannuksena -32 voitiin pitää uuden tornin viralliset avajaiset. Suinulan nuorisoseura on pystyttänyt graniittisen muistopaaden Topeliuksen ja laulun muistoksi 1949. Muistomerkin on suunnitellut V.N. Sulkava ja sen on valmistanut Suomen Graniitin veistämö. Korkokuva on asetettu symbolisesti osoittamaan Vesijärven yli Roineen ja Längelmäveden suuntaan. Lisäksi harjulle on rakennettu esiintymislava 1987-88. Kylän yhteinen juhannusjuhla järjestetään edelleen Haralanharjulla. Lisäksi siellä vietetään monia muita juhlia ja tapahtumia.

2.6 Teollistuva maaseutu

Kangasala on ollut niin voimallisesti maatalouden leimaama pitäjä, että teollisuus on ollut sidoksissa maatalouteen, pääasiassa pienimuotoista saha- ja myllytoimintaa. En-



Haralanharjun vanha näkötorni.

Kuva: Kangasala-Seura

nen 1800-luvun puoliväliä perustettiin Tarpilaan urkutehdas ja Vääksyyn konepaja, ja niistäkin jälkimmäinen toimi vain joitakin vuosia. 1900-luvun alkuun mennessä oli kehitetty tiilenpolttoa, hiilentekoa ja jopa polttoturpeenostoa, mutta pysyviä ei laitoksista tullut, eikä niistä ole kuin muistoja jäljellä.

Yhtään laajaa teollisuusympäristöä ei ennen 1970-lukua ole tänne syntynyt, eikä teolli-



Näkymä Haralanharjulta.
Kuva: Kangasala-Seura.

suuden synnyn edellytystä, vesivoimaa ollutkaan tarjolla muualla kuin Vääksynjoessa, eikä siinäkään kovin paljon.

2.6.1 Myllyt

Vuoden 1586 myllyluettelo mainitsee Kangasalan kirkkoherralla myllyn, joka jauhoi syksyyn ja kevään. Kartanoiden rälssimyllyjä ei verotusta varten laadittu luettelo mainitse. Sarsankosken myllyt jauhoivat kartanoille vaurautta. Sarsassa oli ennen 1604 luonnonmullistusta viisi pientä jalkamyllyä ja seitsemän isoa ratasmyllyä. Neljässä tai viidessä suurimmassa myllyssä oli omat ammattimyllyrit. Myös Kangasalan pappilalla sekä Liuksialan kuninkaankartanolla ja Vesilahden Laukolla oli myllynsä Sarsankoskessa. Vuonna 1604 tapahtuneen maanpinnan kohoamisen seurauksena Sarsansalmi ja Sarsankoski kuivuivat. Luonnonmullistuksen myötä vesi alkoi virrata Iharissa itään päin ja Iharin kosken partaalla asuvat alkoivat heti käyttämään hyväkseen luonnon heille tarjottamia etuuksia. Lähiympäristön kylien isännät rakensivat padon ja entisten kahden lisäksi syntyi Ihariin neljä myllyä. Sarsan kukoistava myllytoiminta loppui, ja myllärit siirtyivät uuteen paikkaan Ihariin, missä vedet syöksivät Heposelältä Pälkäneveteen.

Längelmäveden pinta aleni luonnonmullistuksen johdosta noin puoleltoista metrillä. Sitä ja Vesijärveä yhdistävästä salmesta jäi jäljelle vain pieni Pohtiojärvi ja lyhyt joki, mihin Vääksyn kohdalla muodostui kaksi putousta. Niihin rakensi kartano kolme tullimyllyä, jonkin aikaa koskessa oli sahamylykin. Vääksyn ja Iharin myllyissä

jauhatti viljansa koko Längelmäveden seudun väestö niitä taloja lukuun ottamatta, joilla 1800-luvulle saakka oli omat yksityis- tai lahonmyllynsä.

Jotkut kylät olivat rakentaneet ja ylläpitäneet tuuli- ja vesivoimalla käyviä myllyjä. Kyläkuntamylly oli mm. Havisevalla ja Palossa. Havisevan mylly mainitaan jo 1700-luvun lähteissä. Tähän myllyyn kuului myös saha; myöhemmin se purettiin. Myllyn omisti Havisevan kylän seitsemän taloa. Vielä 1800-luvun lopulla Kangasalla oli kymmenkunta kylien tai yksittäisten talojen omistamaa kotitarvemyllyä. Missä vesivoimaa ei ollut, rakennettiin tuulimylly, kuten Haavistoon Saarikylissä Kangasalan lukuisat myllyt ja sahat olivat pieniä, useimmat vain maatilatouden kylkiäisinä liittyneitä yrityksiä

1800-luvulla tapahtui merkittäviä vesistönrakennustöitä. 1818 alettiin Apiankosken perkaukset, jotka alensivat Roineen pintaa ja lisäsivät Iharinkosken putouk korkeutta ja aiheittivat sen myllyille korkeasuhdanteen. Koko 1820-luvun kestäneet kanavanrakennustyöt Kaivannossa päättyivät nolosti vesien ryöstötyymiseen ja Kaivannon syntyyn 1830. Längelmäveden pinta laski puolitoista metriä. Tämä mahdollisti myllyjen rakentamisen Vääksynjoen luusuaan, mutta lopetti myllytykset Iharissa, joka kuivui. Vielä 1860-luvulla laskettiin Vesijärven pintaa. Näiden töiden tavoitteena oli luonnollisesti viljavan peltomaan lisääminen.

Kangasalan useista vesivoimalla toimineista myllyistä ei ole enää ainoatakaan jäljellä. Iharin myllyistä on muistona muutama myllynkivi Iharinjoen varressa. Havisevan myllystä



Kirkonkylän puutarhainen kylänraitti syreenipensaineen, 1900-luvun alussa. Kuva Kangasala-Seura.

on muistona nimi Myllyjoki pienellä purolla joka virtaa Vesijärveen. Sen sijaan Haaviston tuulimylly on uljaana paikallaan.

Kangasalan pitäjän makasiini, joka on rakennettu 1830-luvulla, on edelleen pystyssä tapulinmäellä. Tämä jyrkällä luonnonkivirakennus muutettiin 1950-luvulla paikallismuseoksi.

2.6.2 Meijerit

Separattorin keksiminen teki maitotalouden kehittymisen mahdolliseksi. Kuntaan perustettiin meijereitä, ensin Sorolaan Ukkijärven rantaan, sitten Mutikkoon. Vihdoin 1905 saatiin Jalmari Meurmanin aloitteesta osuuskunnallinen meijeri Kuohunlahden rantaan. Rakennusinventointi v.1978.

2.6.3 Urkutehdas

Ainoa valtakunnallisestikin merkittävä teollisuuslaitos on ollut 1840-luvulla perustettu urkutehdas. Ensimmäiset Anders Thulénin omalla nimellä rakennetut urut valmistuivat Tammisaaren kirkkoon 1844 ja toiset 1845 Kangasalan kirkon ensimmäisiksi uruiksi.

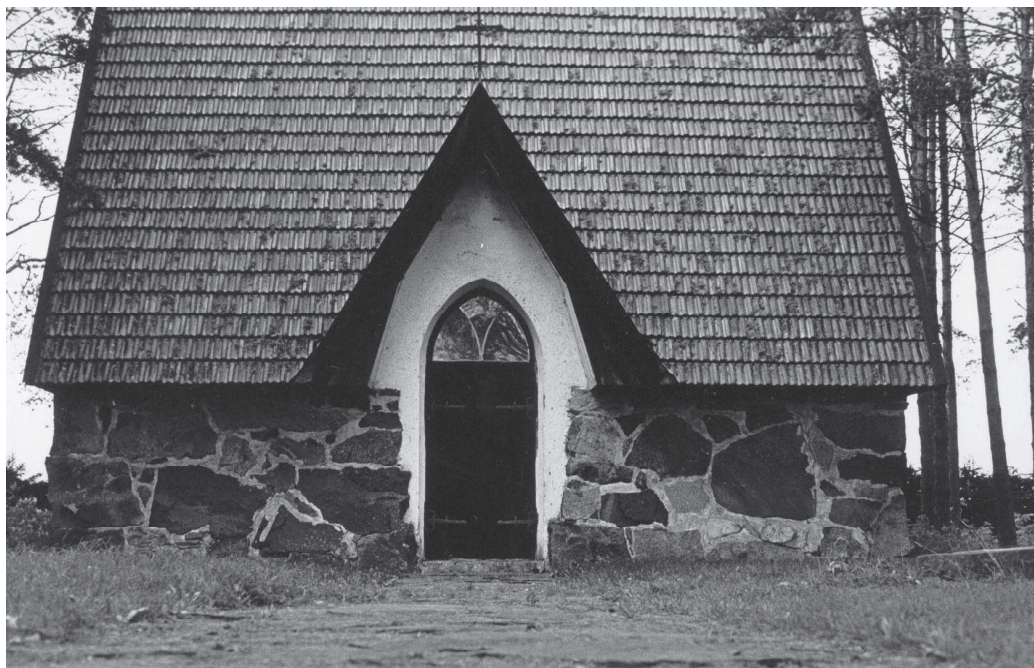
Nykyisen tehtaan paikalla oli alun perin puinen tehdasrakennus, jonka tuli tuhosi 1905. Uusi, eurooppalaista teollisuuden tiilirakennusperinnettä edustava tehdasrakennus valmistui kahdessa vaiheessa vanhan paikalle 1905. Kangasalan urkutehdas rakensi yli tuhat urkua. Suurin osa Suomen koulujen urkuharmoneista on rakennettu Kangasalan Urkutehtaan harmoniosastolla. Tehtaan

toiminta loppui 1983. Nykykäyttöön se otettiin 1993. Rakennuksessa toimii hotelli sekä käsityöläisten ja muiden pienyrittäjien tiloja.

Tehtaan ympärille muodostui tehtaan työläisten ja käsityöläisten asutusta, joka oli perustettu nykyisen keskustan kehittymiselle. Kirkonkylässä oli 1900-luvun vaihteessa jo runsaasti kauppoja, kahviloita, leipomoita, pankki ja kelloseppä. Myös kirjakauppa aloitti toimintansa vuosisadan alussa samoin kuin apteekki, jollainen perustettiin heti kunnan saatua piirilääkäriin. 1920-luvulla keskustassa oli jo kemikalio.

Kangasalan maineikkaan maiseman kehittämiseen - samoin kuin monen muunkin asian - vaikutti Jalmari Finnen isä, G.A.Finne, jonka innostamana ruvettiin harrastamaan puutarhanhoitoa. Paitsi hyötyviljelyä, kehitettiin myös koristepuutarhaa, niin että kirkonkylästäkin tuli varsinkin keväisin valkoisenaan kukkiva puutarhakaupunki. Kangasalan maisemien maine toi tänne matkailijoita, joita varten pihoja kaunistettiin entisestään. Kirkonkylän puistomaisuutta ihasteltiin yleisesti.

1960-luvulla Kangasalan kokonaisväkiluku kasvoi nopeasti ja taajamat vetivät syrjäkyläen asukkaita. Eritoten harjujonon varsi Vatialasta Huutijärvelle on muuttunut. Asuntoja tarvittiin nopeasti ja paljon. Tilanteen hallitsemiseksi maalaiskunnille annettiin oikeus kaavoittamiseen. Kangasala oli ensimmäisiä kuntia, joka sai oman kaavoitusinsinöörin 1960-luvun loppupuolella. Omakotitalorakentaminen lisääntyi entisestään 1970-luvun lopulla. Siihen vaikutti suuresti asunomessutoiminta, johon Kangasalakin lähti



*Liuksialan metsäkappeli
Kuva Markku Lahtinen,
1978.*

mukaan. Messut pystytettiin kunnan hankkimille Ranta-Koiviston pelloille.

2.7 Seurakunta ja hallinto

Kangasala lienee eronnut emäpitäjästään Pirkkalasta joskus 1300-1400-luvulla, jolloin se on saanut myös ensimmäisen kirkkoherransa. Ensimmäiset kirjalliset tiedot seurakunnan papista ovat kuitenkin peräisin vasta 1500-luvulta.

2.7.1 Kirkot ja kappelit

Kangasalan ensimmäinen kivikirkko on ollut Liuksialassa 1366. Kirkko rakennettiin paikkaan, joka on ilmeisesti ollut kulttipaikka jo pakanallisella ajalla. Tätä suurennettiin myöhemmin puisella osalla. Kirkko siirrettiin Liuksialasta Herttualaan 1650-luvulla. Se rakennettiin ajan tapaan puusta, mutta jäi pian ahtaaksi. Tapuli tehtiin viereiselle mäelle. Uusi kivikirkko valmistui 1767 entisen puukirkon viereen. Kivikirkon sisällä on puuveistoksia 1400-luvun puolivälistä. Saarnatuoli on vuodelta 1661, vanhimmat kattokruunut ovat 1790-luvulta. Uudet urut ovat vuodelta 1987. Ulkoisesti kirkko ei ole vuoden 1800 jälkeen muuttunut. Kirkon pohjoispuolen ikkunan vasemmalla puolella on ns. verikivi. Tarinan mukaan kivi tihkuu verta syyttömästi kuolemaan tuomitun neidon takia.

Vatialan kappeli

Tampereen seurakuntien kappeli Vatialassa on Kangasalan kansainvälisesti arvokkain modernin arkkitehtuurin helmi. Viljo Revellin suunnittelema kappeli valmistui 1960. Rakennuksen paraboloidinen betonikuorikatto he-

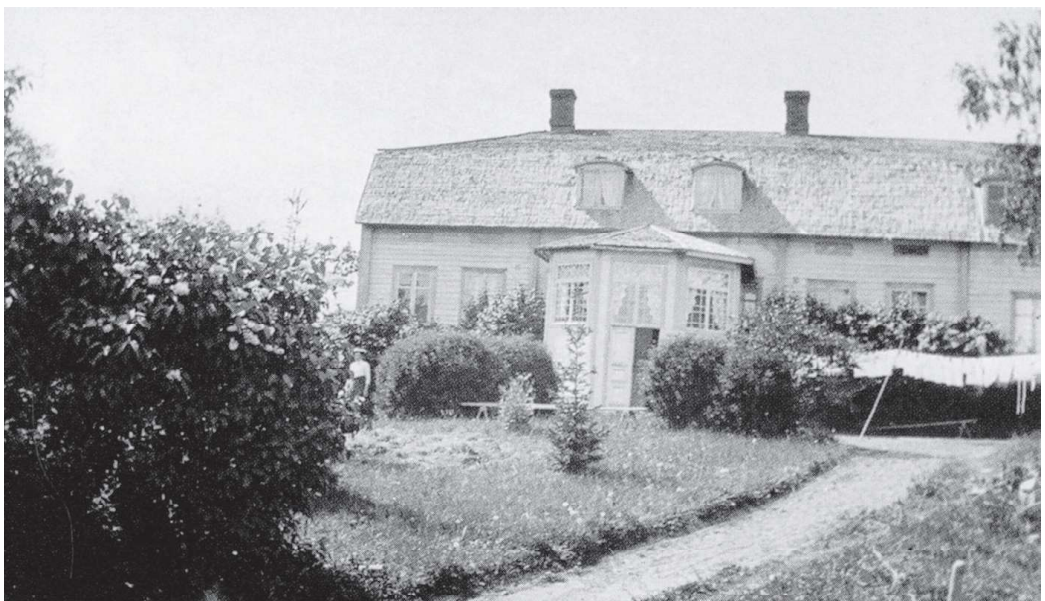
rätti rakenneratkaisullaan ihmetystä ja ihailua. Myös suuren kappelisalin välkkyvä luonnonvalo, joka heijastetaan molemmin puolin ulkopuolisten lammikoiden kautta, oli uutta. Olli Borgin suunnittelema arkaainen sisutus myötäilee rakennuksen ilmettä.

Huutijärven kappeli ja hautausmaa

Läntisen hautausmaan alkaessa täyttyä, päätettiin uutta hautausmaatilaa ostaa Huutijärveltä, jossa tuolloin ei vielä ollut kovin paljon asutusta. Seurakunta osti maita vuosina 1930/31 ja ensimmäinen hautaus toteutettiin vuonna 1932. Kappeli valmistui vuonna 1939. Kappeli oli alunperin suorakaiteen mallinen. Vuonna 1972 rakennettiin lisärakennus ruumiiden säilytystä varten. Kappeli on kuitenkin edelleen selkeälinjainen funkistyylin edustaja. Vuonna 1983 kappeliin on rakennettu lisästuuntilaa, WC ja odotustilaa. Tällöin kappeliin saatiin myös aito kirkonkello, aikaisemmin oli soitettu Kangasalan kirkonkellon nauhoitettua ääntä.

2.7.2 Pappilat ja muut virkatalot

Virkatalot ovat muodostaneet useissa maalaispitäjissä säätyläistalojen keskeisen ryhmän. Virkatalolla tarkoitetaan virkamiehille palkkana annettua, asuttavaksi ja viljeltäväksi tarkoitettua maatilaa rakennuksineen. Virkataloja oli sekä papistolla että sotilas- ja siviilivirkamiehillä. Kirkollisten virkatalojen pystyttäminen ja ylläpito oli pitäjäläisten velvollisuus.



Kangasalan vanha pappila 1910-luvulla, Kuvalähde: Raitio, Raine, 1997. Kesäpäivä Kangasalla



Tiihalan Häkärän päärakennus toimi lastenkotina vuosina 1918-28.

Kuva: Kangasala-Seura.

Seurakunnan velvollisuuksiin kuului keskiajalta alkaen pappilan rakentaminen. Maanlain määräysten mukaan papille tuli rakentaa seitsemän laillista huonetta: tupa, paistinhuone, lato, vilja-aitta, ruoka-aitta, luhti ja navetta. Papin velvollisuus oli pitää ne kunnossa. Papit vaativat kuitenkin yleensä huomattavasti runsaampien tilojen rakentamisen.

Pappilat ovat ensimmäisten joukossa olleet kehityksen mukana ja levittäneet myös rakennustekniikan muutoksia talonpoikaisrakentamiseen. 1700-luvulla Kangasalan pappila oli umpikartano, rakennukset sangen vaatimattomia ja yleensä lyhytikäisiä. Kappalaispappilat olivat vielä lyhytikäisempiä kuin kirkkoherrain.

1700-luvun lopulla uuden pappilan rakentaminen annettiin samanaikaisesti seurakunnalle kirkkoa rakentavan Matti Åkerblomin tehtäväksi pitkällisen tinkimisen jälkeen. Tämä aiheutti kuitenkin suunnattomat riidat siitä kuinka näin huonoina aikoina oli seurakuntaa annettu rasittaa kalliilla pappilan rakentamisella. Kovasti tingitty hinta johti tietenkin huonoon rakentamiseen, ja pappilaa jouduttiin kunnostamaan tämän tästä päivätöinä, myöhemmin myös urakoina. Ison pappilan päärakennuksessa oli kymmenen huonetta. Kun se alkoi käydä korjauskelvottomaksi, seurakunta rakennutti uljaan kivirakennuksen.

kin vaivaiset. Myös lapsia oli välillä sijoitettuna vaivaistaloon. Enemmän heitä onnistuttiin kuitenkin sijoittamaan perheisiin. Kansalais sodan jälkeen jouduttiin kuitenkin varaamaan heille oma lastenkoti, joka toimi aluksi Tiihalan Häkärässä. Sittemmin lastenkoti siirtyi Rikuun, missä tulipalo tuhosi koulun 1950-luvun alussa. Paikalle rakennettu uusi lastenkoti muutettiin 1980-luvun lopulla päiväkodiksi.

2.7.3 Hoitolaitokset

Vuoden 1879 vaivashoitoasetuksen edellyttämänä ostettiin Riusta Rekolan tila, jossa oli tiloja noin sadalle hoidettavalle. Rakennukseen sijoitettiin niin köyhät kuin muut-

