

## 資料編

- 資料－1 水質調査の概況写真
- 資料－2 周辺海域における環境基準の類型指定状況
- 資料－3 水質調査結果の詳細（本年度調査結果）
- 資料－4 倉敷市による公共用水域の水質測定結果（平成16年～平成20年度）
- 資料－5 海生生物調査の概況写真
- 資料－6 海生生物調査結果の詳細



資料－1 水質調査の概況写真

調査地点：

A－3 地点

処分場南側の周辺海域

調査日：

平成28年4月12日



調査地点：

A－4 地点

処分場南側の周辺海域

調査日：

平成28年4月12日



調査地点：

A-5 地点

浸出水処理水の放流先

調査日：

平成28年4月12日



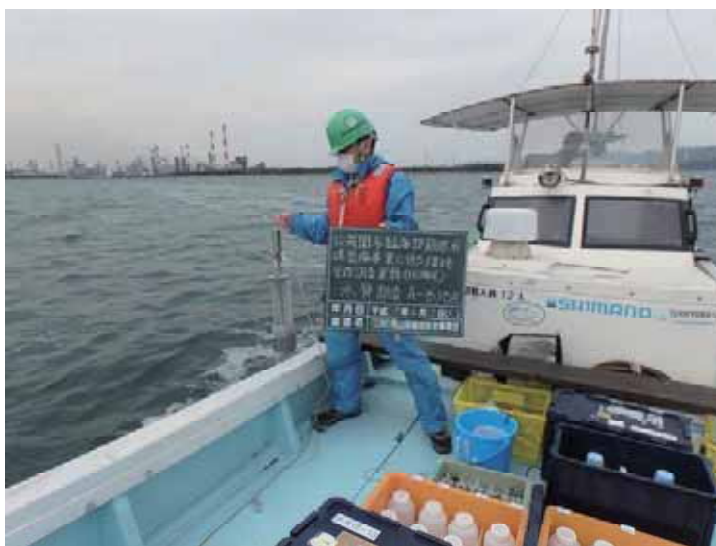
調査地点：

A-6 地点

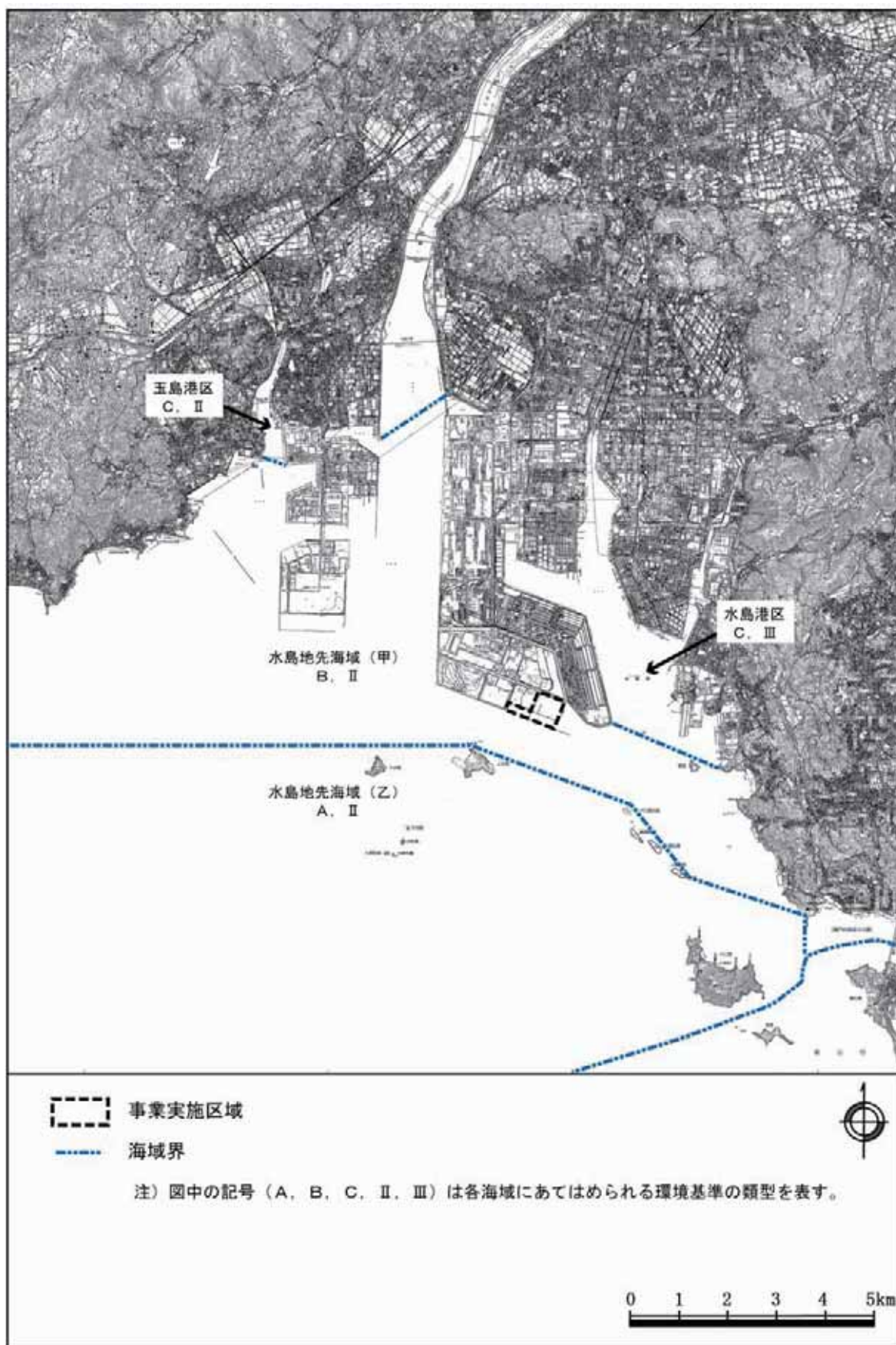
処分場南側の周辺海域

調査日：

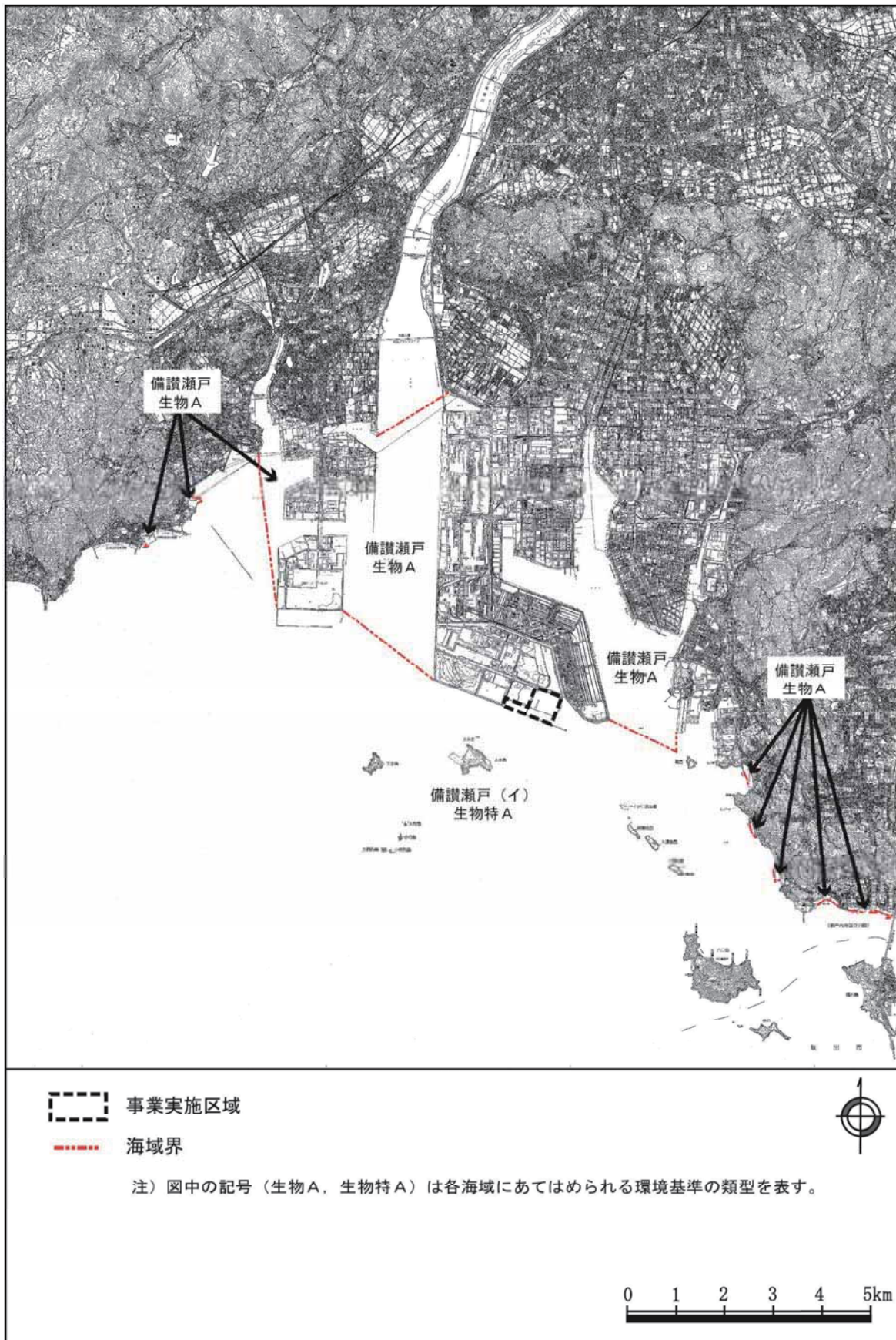
平成28年4月12日



資料-2 周辺海域における環境基準の類型指定状況



水質環境基準の類型指定の状況(1)



水質環境基準の類型指定の状況(2)

資料-3 水質調査結果の詳細（本年度調査結果）

調査地点		A-3地点								
調査日		H28. 4. 12		H28. 6. 2		H28. 10. 14		H28. 12. 2		
調査時刻		14:40		9:15		10:25		14:45		
天候		晴れ		晴れ		晴れ		晴れ		
気温	℃	15.8		20.4		18.1		11.4		
全水深	m	15.5		17.5		14.0		17.4		
採取水深		表層	中層	表層	中層	表層	中層	表層	中層	
	m	0.5	2.0	0.5	2.0	0.5	2.0	0.5	2.0	
水温	℃	13.5	13.5	20.1	19.9	22.8	23.4	15.3	15.3	
生活環境項目	pH	—	8.1	8.1	8.0	8.0	7.9	7.9	8.0	8.0
	DO	mg/L	8.7	8.7	7.2	7.2	6.6	6.9	8.6	8.2
	COD	mg/L	1.7	1.7	1.9	1.9	2.0	1.9	1.9	2.4
	n-ヘキサン抽出物質	mg/L	<0.5	<0.5	<0.5	<0.5	<0.5	<0.5	<0.5	<0.5
	全窒素	mg/L	—	—	0.21	0.28	—	—	—	—
	全燐	mg/L	—	—	0.024	0.024	—	—	—	—
	全亜鉛	mg/L	<0.001	0.001	0.001	0.013	0.001	0.006	0.001	0.004
	ノニルフェノール	mg/L	—	—	<0.00006	<0.00006	—	—	<0.00006	<0.00006
	直鎖アルキルベンゼンスルホン酸	mg/L	—	—	<0.0006	<0.0006	—	—	<0.0006	<0.0006
健康項目	カドミウム	mg/L	—	—	<0.0003	<0.0003	—	—	<0.0003	<0.0003
	全シアン	mg/L	—	—	<0.1	<0.1	—	—	<0.1	<0.1
	鉛	mg/L	—	—	<0.005	<0.005	—	—	<0.005	<0.005
	六価クロム	mg/L	—	—	<0.02	<0.02	—	—	<0.02	<0.02
	砒素	mg/L	—	—	<0.005	<0.005	—	—	<0.005	<0.005
	総水銀	mg/L	—	—	<0.0005	<0.0005	—	—	<0.0005	<0.0005
	アルキル水銀	mg/L	—	—	<0.0005	<0.0005	—	—	<0.0005	<0.0005
	ポリ塩化ビフェニル	mg/L	—	—	<0.0005	<0.0005	—	—	<0.0005	<0.0005
	ジクロロメタン	mg/L	—	—	<0.002	<0.002	—	—	<0.002	<0.002
	四塩化炭素	mg/L	—	—	<0.0002	<0.0002	—	—	<0.0002	<0.0002
	1,2-ジクロロエタン	mg/L	—	—	<0.0004	<0.0004	—	—	<0.0004	<0.0004
	1,1-ジクロロエチレン	mg/L	—	—	<0.002	<0.002	—	—	<0.002	<0.002
	シス-1,2-ジクロロエチレン	mg/L	—	—	<0.004	<0.004	—	—	<0.004	<0.004
	1,1,1-トリクロロエタン	mg/L	—	—	<0.0005	<0.0005	—	—	<0.0005	<0.0005
	1,1,2-トリクロロエタン	mg/L	—	—	<0.0006	<0.0006	—	—	<0.0006	<0.0006
	トリクロロエチレン	mg/L	—	—	<0.001	<0.001	—	—	<0.001	<0.001
	テトラクロロエチレン	mg/L	—	—	<0.0005	<0.0005	—	—	<0.0005	<0.0005
	1,3-ジクロロプロペン	mg/L	—	—	<0.0002	<0.0002	—	—	<0.0002	<0.0002
	1,4-ジオキサン	mg/L	—	—	<0.005	<0.005	—	—	<0.005	<0.005
	チウラム	mg/L	—	—	<0.0006	<0.0006	—	—	<0.0006	<0.0006
	シマジン	mg/L	—	—	<0.0003	<0.0003	—	—	<0.0003	<0.0003
	チオベンカルブ	mg/L	—	—	<0.002	<0.002	—	—	<0.002	<0.002
	ベンゼン	mg/L	—	—	<0.001	<0.001	—	—	<0.001	<0.001
	セレン	mg/L	—	—	<0.002	<0.002	—	—	<0.002	<0.002
	硝酸性及び亜硝酸性窒素	mg/L	—	—	0.01	0.01	—	—	0.11	0.11
	ダイオキシン類	pg-TEQ/L	—	—	0.057	0.058	—	—	—	—

注) 1. 「<」は当該値（定量下限値）未満であることを表す。

調査地点		A-4 地点								
調査日		H28. 4. 12		H28. 6. 2		H28. 10. 14		H28. 12. 2		
調査時刻		14:25		10:00		10:15		14:15		
天候		晴れ		晴れ		晴れ		晴れ		
気温	℃	15.6		20.3		18.0		12.5		
全水深	m	17.5		16.3		17.5		16.9		
採取水深		表層	中層	表層	中層	表層	中層	表層	中層	
	m	0.5	2.0	0.5	2.0	0.5	2.0	0.5	2.0	
水温	℃	13.5	13.3	20.2	20.1	23.7	23.3	15.8	15.3	
生活環境項目	pH	—	8.1	8.1	8.0	8.0	8.0	8.0	8.1	8.1
	DO	mg/L	8.9	8.6	7.2	7.3	6.5	7.0	7.7	8.0
	COD	mg/L	1.7	1.7	1.8	2.1	1.7	1.7	2.0	2.2
	n-ヘキサン抽出物質	mg/L	<0.5	<0.5	<0.5	<0.5	<0.5	<0.5	<0.5	<0.5
	全窒素	mg/L	—	—	0.22	0.26	—	—	—	—
	全燐	mg/L	—	—	0.024	0.025	—	—	—	—
	全亜鉛	mg/L	<0.001	0.001	0.002	0.016	<0.001	0.013	0.001	0.004
	ノニルフェノール	mg/L	—	—	<0.00006	<0.00006	—	—	<0.00006	<0.00006
	直鎖アルキルベンゼンスルホン酸	mg/L	—	—	<0.0006	<0.0006	—	—	<0.0006	<0.0006
健康項目等	カドミウム	mg/L	—	—	<0.0003	<0.0003	—	—	<0.0003	<0.0003
	全シアン	mg/L	—	—	<0.1	<0.1	—	—	<0.1	<0.1
	鉛	mg/L	—	—	<0.005	<0.005	—	—	<0.005	<0.005
	六価クロム	mg/L	—	—	<0.02	<0.02	—	—	<0.02	<0.02
	砒素	mg/L	—	—	<0.005	<0.005	—	—	<0.005	<0.005
	総水銀	mg/L	—	—	<0.0005	<0.0005	—	—	<0.0005	<0.0005
	アルキル水銀	mg/L	—	—	<0.0005	<0.0005	—	—	<0.0005	<0.0005
	ポリ塩化ビフェニル	mg/L	—	—	<0.0005	<0.0005	—	—	<0.0005	<0.0005
	ジクロロメタン	mg/L	—	—	<0.002	<0.002	—	—	<0.002	<0.002
	四塩化炭素	mg/L	—	—	<0.0002	<0.0002	—	—	<0.0002	<0.0002
	1,2-ジクロロエタン	mg/L	—	—	<0.0004	<0.0004	—	—	<0.0004	<0.0004
	1,1-ジクロロエチレン	mg/L	—	—	<0.002	<0.002	—	—	<0.002	<0.002
	シス-1,2-ジクロロエチレン	mg/L	—	—	<0.004	<0.004	—	—	<0.004	<0.004
	1,1,1-トリクロロエタン	mg/L	—	—	<0.0005	<0.0005	—	—	<0.0005	<0.0005
	1,1,2-トリクロロエタン	mg/L	—	—	<0.0006	<0.0006	—	—	<0.0006	<0.0006
	トリクロロエチレン	mg/L	—	—	<0.001	<0.001	—	—	<0.001	<0.001
	テトラクロロエチレン	mg/L	—	—	<0.0005	<0.0005	—	—	<0.0005	<0.0005
	1,3-ジクロロプロペン	mg/L	—	—	<0.0002	<0.0002	—	—	<0.0002	<0.0002
	1,4-ジオキサン	mg/L	—	—	<0.005	<0.005	—	—	<0.005	<0.005
	チウラム	mg/L	—	—	<0.0006	<0.0006	—	—	<0.0006	<0.0006
	シマジン	mg/L	—	—	<0.0003	<0.0003	—	—	<0.0003	<0.0003
	チオベンカルブ	mg/L	—	—	<0.002	<0.002	—	—	<0.002	<0.002
	ベンゼン	mg/L	—	—	<0.001	<0.001	—	—	<0.001	<0.001
	セレン	mg/L	—	—	<0.002	<0.002	—	—	<0.002	<0.002
	硝酸性及び亜硝酸性窒素	mg/L	—	—	0.01	0.01	—	—	0.10	0.10
	ダイオキシン類	pg-TEQ/L	—	—	0.057	0.069	—	—	—	—

注) 1. 「<」は当該値(定量下限値)未満であることを表す。



調査地点		A-5 地点								
調査日		H28. 4. 12		H28. 6. 2		H28. 10. 14		H28. 12. 2		
調査時刻		14:00		9:30		9:35		13:10		
天候		晴れ		晴れ		晴れ		晴れ		
気温	℃	15.5		20.7		17.7		13.3		
全水深	m	12.0		12.0		12.0		11.9		
採取水深		表層	中層	表層	中層	表層	中層	表層	中層	
	m	0.5	2.0	0.5	2.0	0.5	2.0	0.5	2.0	
水温	℃	19.3	14.8	21.3	19.6	25.1	24.5	20.3	16.5	
生活環境項目	pH	—	8.1	8.1	8.0	8.0	8.0	8.0	8.1	
	DO	mg/L	8.0	8.6	7.1	7.1	6.7	6.7	8.2	8.2
	COD	mg/L	2.5	2.3	2.1	1.8	2.2	2.0	2.1	2.1
	n-ヘキサン抽出物質	mg/L	<0.5	<0.5	<0.5	<0.5	<0.5	<0.5	<0.5	<0.5
	全窒素	mg/L	—	—	0.92	0.36	—	—	—	—
	全燐	mg/L	—	—	0.026	0.024	—	—	—	—
	全亜鉛	mg/L	0.017	0.006	0.021	0.004	0.044	0.016	0.013	0.007
	ノニルフェノール	mg/L	—	—	<0.00006	<0.00006	—	—	<0.00006	<0.00006
	直鎖アルキルベンゼンスルホン酸	mg/L	—	—	<0.0006	<0.0006	—	—	<0.0006	<0.0006
健康項目等	カドミウム	mg/L	—	—	<0.0003	<0.0003	—	—	<0.0003	<0.0003
	全シアン	mg/L	—	—	<0.1	<0.1	—	—	<0.1	<0.1
	鉛	mg/L	—	—	<0.005	<0.005	—	—	<0.005	<0.005
	六価クロム	mg/L	—	—	<0.02	<0.02	—	—	<0.02	<0.02
	砒素	mg/L	—	—	<0.005	<0.005	—	—	<0.005	<0.005
	総水銀	mg/L	—	—	<0.0005	<0.0005	—	—	<0.0005	<0.0005
	アルキル水銀	mg/L	—	—	<0.0005	<0.0005	—	—	<0.0005	<0.0005
	ポリ塩化ビフェニル	mg/L	—	—	<0.0005	<0.0005	—	—	<0.0005	<0.0005
	ジクロロメタン	mg/L	—	—	<0.002	<0.002	—	—	<0.002	<0.002
	四塩化炭素	mg/L	—	—	<0.0002	<0.0002	—	—	<0.0002	<0.0002
	1,2-ジクロロエタン	mg/L	—	—	<0.0004	<0.0004	—	—	<0.0004	<0.0004
	1,1-ジクロロエチレン	mg/L	—	—	<0.002	<0.002	—	—	<0.002	<0.002
	シス-1,2-ジクロロエチレン	mg/L	—	—	<0.004	<0.004	—	—	<0.004	<0.004
	1,1,1-トリクロロエタン	mg/L	—	—	<0.0005	<0.0005	—	—	<0.0005	<0.0005
	1,1,2-トリクロロエタン	mg/L	—	—	<0.0006	<0.0006	—	—	<0.0006	<0.0006
	トリクロロエチレン	mg/L	—	—	<0.001	<0.001	—	—	<0.001	<0.001
	テトラクロロエチレン	mg/L	—	—	<0.0005	<0.0005	—	—	<0.0005	<0.0005
	1,3-ジクロロプロペン	mg/L	—	—	<0.0002	<0.0002	—	—	<0.0002	<0.0002
	1,4-ジオキサン	mg/L	—	—	<0.005	<0.005	—	—	<0.005	<0.005
	チウラム	mg/L	—	—	<0.0006	<0.0006	—	—	<0.0006	<0.0006
	シマジン	mg/L	—	—	<0.0003	<0.0003	—	—	<0.0003	<0.0003
	チオベンカルブ	mg/L	—	—	<0.002	<0.002	—	—	<0.002	<0.002
	ベンゼン	mg/L	—	—	<0.001	<0.001	—	—	<0.001	<0.001
	セレン	mg/L	—	—	<0.002	<0.002	—	—	<0.002	<0.002
	硝酸性及び亜硝酸性窒素	mg/L	—	—	0.06	0.03	—	—	0.12	0.11
	ダイオキシン類	pg-TEQ/L	—	—	0.063	0.069	—	—	—	—

注) 1. 「<」は当該値(定量下限値)未満であることを表す。

調査地点		A-6 地点															
調査日		H28. 4. 12		H28. 6. 2		H28. 10. 14		H28. 12. 2									
調査時刻		14:10		9:50		9:55		13:45									
天候		晴れ		晴れ		晴れ		晴れ									
気温		℃ 15.5		20.5		17.7		15.3									
全水深		m 15.5		15.5		17.0		19.1									
採取水深		表層		中層		表層		中層									
		m		0.5	2.0	0.5	2.0	0.5	2.0	0.5	2.0						
水温		℃ 13.7		13.3		19.3		19.1		23.6		23.7		15.7		15.0	
生活環境項目	pH	—	8.1	8.1	8.0	8.0	8.0	8.0	8.0	8.1	8.1						
	DO	mg/L	8.7	8.8	7.0	7.1	6.5	6.8	7.9	8.6							
	COD	mg/L	1.9	1.8	1.7	1.8	1.8	1.7	1.7	2.2							
	n-ヘキサン抽出物質	mg/L	<0.5	<0.5	<0.5	<0.5	<0.5	<0.5	<0.5	<0.5							
	全窒素	mg/L	—	—	0.19	0.20	—	—	—	—							
	全リン	mg/L	—	—	0.024	0.026	—	—	—	—							
	全亜鉛	mg/L	<0.001	0.001	<0.001	0.003	<0.001	0.009	0.001	0.004							
	ノニルフェノール	mg/L	—	—	<0.00006	<0.00006	—	—	<0.00006	<0.00006							
	直鎖アルキルベンゼンスルホン酸	mg/L	—	—	<0.0006	<0.0006	—	—	<0.0006	<0.0006							
健康項目等	カドミウム	mg/L	—	—	<0.0003	<0.0003	—	—	<0.0003	<0.0003							
	全シアン	mg/L	—	—	<0.1	<0.1	—	—	<0.1	<0.1							
	鉛	mg/L	—	—	<0.005	<0.005	—	—	<0.005	<0.005							
	六価クロム	mg/L	—	—	<0.02	<0.02	—	—	<0.02	<0.02							
	砒素	mg/L	—	—	<0.005	<0.005	—	—	<0.005	<0.005							
	総水銀	mg/L	—	—	<0.0005	<0.0005	—	—	<0.0005	<0.0005							
	アルキル水銀	mg/L	—	—	<0.0005	<0.0005	—	—	<0.0005	<0.0005							
	ポリ塩化ビフェニル	mg/L	—	—	<0.0005	<0.0005	—	—	<0.0005	<0.0005							
	ジクロロメタン	mg/L	—	—	<0.002	<0.002	—	—	<0.002	<0.002							
	四塩化炭素	mg/L	—	—	<0.0002	<0.0002	—	—	<0.0002	<0.0002							
	1,2-ジクロロエタン	mg/L	—	—	<0.0004	<0.0004	—	—	<0.0004	<0.0004							
	1,1-ジクロロエチレン	mg/L	—	—	<0.002	<0.002	—	—	<0.002	<0.002							
	シス-1,2-ジクロロエチレン	mg/L	—	—	<0.004	<0.004	—	—	<0.004	<0.004							
	1,1,1-トリクロロエタン	mg/L	—	—	<0.0005	<0.0005	—	—	<0.0005	<0.0005							
	1,1,2-トリクロロエタン	mg/L	—	—	<0.0006	<0.0006	—	—	<0.0006	<0.0006							
	トリクロロエチレン	mg/L	—	—	<0.001	<0.001	—	—	<0.001	<0.001							
テトラクロロエチレン	mg/L	—	—	<0.0005	<0.0005	—	—	<0.0005	<0.0005								
1,3-ジクロロプロペン	mg/L	—	—	<0.0002	<0.0002	—	—	<0.0002	<0.0002								
1,4-ジオキサン	mg/L	—	—	<0.005	<0.005	—	—	<0.005	<0.005								
チウラム	mg/L	—	—	<0.0006	<0.0006	—	—	<0.0006	<0.0006								
シマジン	mg/L	—	—	<0.0003	<0.0003	—	—	<0.0003	<0.0003								
チオベンカルブ	mg/L	—	—	<0.002	<0.002	—	—	<0.002	<0.002								
ベンゼン	mg/L	—	—	<0.001	<0.001	—	—	<0.001	<0.001								
エレン	mg/L	—	—	<0.002	<0.002	—	—	<0.002	<0.002								
硝酸性及び亜硝酸性窒素	mg/L	—	—	0.01	0.01	—	—	0.09	0.09								
ダイキシン類	pg-TEQ/L	—	—	0.063	0.076	—	—	—	—								

注) 1. 「<」は当該値(定量下限値)未満であることを表す。

#### 資料－４ 倉敷市による公共用水域の水質測定結果（平成16年～平成20年度）

埋立開始前5年間（平成16～20年度）について、事業実施区域の周辺海域における化学的酸素要求量（COD）、全窒素、全燐及び全亜鉛の状況を資料調査により把握した。資料調査地点及び調査結果を以下に示す。

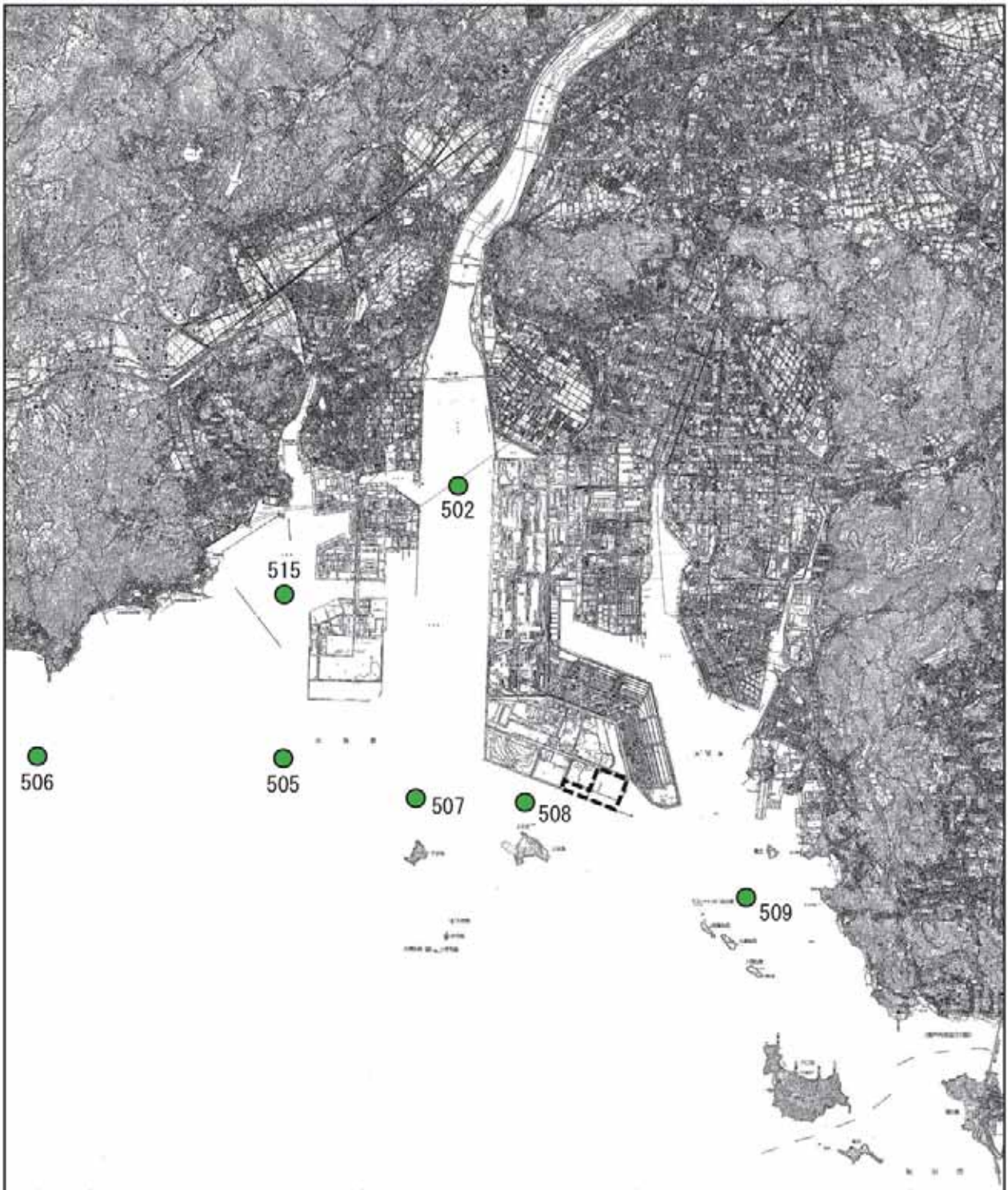
##### ○資料調査及び調査項目

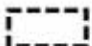

事業実施区域の周辺海域では、倉敷市により継続的な水質監視が行われている。そのうち、事業実施区域周辺にある7地点において、埋立開始前5年間（平成16～20年度）のCOD、全窒素、全燐及び全亜鉛に係る監視状況を調査した。資料調査地点は以下のとおりである。

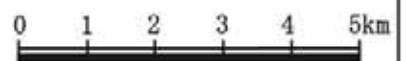
資料調査地点及び調査項目等

地点 番号	地点名	水質環境基準 の水域類型	調査項目			
			COD	全窒素	全燐	全亜鉛
502	高梁川河口部	B, II, 生物A	○	○	○	—
505	玉島港沖合	B, II, 生物特A	○	○	○	○
506	寄島沖	B, II, 生物特A	○	○	○	—
507	下水島北	B, II, 生物特A	○	—	—	—
508	上水島北	B, II, 生物特A	○	○	○	○
509	濃地諸島東	B, II, 生物特A	○	○	○	○
515	E地区沖	B, II, 生物A	○	○	○	—

- 注) 1. 調査項目欄 ○：調査実施，—：調査なし。  
 2. 環境基準欄のB, II, 生物A, 生物特Aは、環境基準の指定類型を表す。  
 3. 調査地点の位置は下図参照。



-  事業実施区域
-  資料調査地点（公共用水域調査地点）



## ○資料調査結果

調査結果は下表に示すとおりである。

CODについて、調査対象地点（7地点）における埋立開始前5年間（平成16～20年度）の調査結果をまとめると、調査結果は1.3～7.0 mg/Lの範囲にあり、年間75%値の平均値は2.9 mg/Lである。なお、事業実施区域に最も近い508地点（上水島北）における測定結果は、1.3～4.7 mg/L（年間75%値の平均値は2.6 mg/L）の範囲にあり、いずれの年度においても最大値は指定の環境基準値（B類型：3 mg/L）を超過する結果が得られている。

全窒素については、調査対象地点（6地点）における埋立開始前5年間の調査結果は0.09～0.97 mg/Lの範囲にあり、その平均値は0.29 mg/Lである。なお、事業実施区域に最も近い508地点の測定結果は、0.11～0.59 mg/L（平均値は0.24 mg/L）の範囲にあり、いずれの年度においても最大値は指定の環境基準値（Ⅱ類型：0.3 mg/L）を超過するか、またはそれと同等の結果が得られている。

全燐については、調査対象地点（6地点）における埋立開始前5年間の調査結果は0.015～0.083 mg/Lの範囲にあり、その平均値は0.034 mg/Lである。なお、事業実施区域に最も近い508地点の測定結果は、0.015～0.055 mg/L（平均値は0.030 mg/L）の範囲にあり、いずれの年度においても最大値は指定の環境基準値（Ⅱ類型：0.03 mg/L）を超過する結果が得られている。

全亜鉛については、調査対象地点（3地点）における埋立開始前5年間の調査結果は<0.001～0.020 mg/Lの範囲にあり、その平均値は0.003 mg/Lである。なお、事業実施区域に最も近い508地点の測定結果は、<0.001～0.012 mg/L（平均値は0.003 mg/L）の範囲にあり、最大値では指定の環境基準値（生物特A：0.01 mg/L）を超過するか同等の結果が得られる年度もあるが、年平均値はいずれの年度も同基準を満足している。

事業実施区域周辺海域における水質資料調査結果（COD）

調査項目		COD (mg/L)							全地点
地点番号		502	505	506	507	508	509	515	
地点名		高梁川 河口部	玉島港 沖合	寄島沖	下水島北	上水島北	濃地 諸島東	E地区 沖	
平成16 年度	最小	2.1	1.8	1.8	1.9	1.7	1.8	2.5	1.7
	最大	4.3	3.9	3.6	3.6	4.0	2.9	7.0	7.0
	75%値	4.1	3.1	3.2	3.2	2.7	2.6	4.2	3.3
平成17 年度	最小	2.2	2.1	1.9	1.6	1.8	1.6	2.2	1.6
	最大	5.7	4.5	4.3	5.1	4.7	4.6	5.4	5.7
	75%値	3.6	3.6	3.2	3.0	2.7	2.8	3.8	3.2
平成18 年度	最小	2.2	2.2	1.9	1.7	1.7	1.7	2.0	1.7
	最大	4.5	3.8	3.3	3.1	3.1	2.6	3.9	4.5
	75%値	3.1	2.6	2.5	2.3	2.5	2.2	2.9	2.6
平成19 年度	最小	1.6	1.7	1.7	1.7	1.6	1.7	1.7	1.6
	最大	6.0	4.0	4.6	3.0	3.3	2.9	4.5	6.0
	75%値	3.6	2.6	2.5	2.4	2.7	2.4	2.9	2.7
平成20 年度	最小	1.6	1.5	1.4	1.6	1.3	1.4	1.5	1.3
	最大	3.7	5.0	3.9	3.2	3.6	3.5	6.4	6.4
	75%値	3.2	2.3	2.2	2.2	2.2	2.0	3.2	2.5
平成16 ～ 20年度	最小	1.6	1.5	1.4	1.6	1.3	1.4	1.5	1.3
	最大	6.0	5.0	4.6	5.1	4.7	4.6	7.0	7.0
	75%値	3.5	2.8	2.7	2.6	2.6	2.4	3.4	2.9

注) 1. 色付き箇所 ( ) は、類型Bの環境基準値 (3 mg/L) を超過する数値である。  
 2. 「平成16年～20年度」及び「全地点」欄の75%値は、それぞれ各年度及び各地点の75%値の算術平均値である。

事業実施区域周辺海域における水質資料調査結果（全窒素）

調査項目		全窒素 (mg/L)							全地点
地点番号		502	505	506	507	508	509	515	
地点名		高梁川 河口部	玉島港 沖合	寄島沖	下水島北	上水島北	濃地 諸島東	E地区 沖	
平成16 年度	最小	0.37	0.12	0.12	—	0.13	0.12	0.13	0.12
	最大	0.79	0.45	0.48	—	0.59	0.46	0.46	0.79
	平均	0.55	0.26	0.30	—	0.32	0.25	0.31	0.33
平成17 年度	最小	0.39	0.15	0.16	—	0.12	0.11	0.19	0.11
	最大	0.70	0.38	0.47	—	0.27	0.41	0.51	0.70
	平均	0.56	0.23	0.29	—	0.22	0.23	0.32	0.31
平成18 年度	最小	0.34	0.18	0.15	—	0.13	0.10	0.21	0.10
	最大	0.89	0.56	0.97	—	0.55	0.36	0.91	0.97
	平均	0.55	0.28	0.43	—	0.29	0.24	0.45	0.37
平成19 年度	最小	0.26	0.11	0.15	—	0.11	0.09	0.18	0.09
	最大	0.58	0.28	0.36	—	0.29	0.22	0.37	0.58
	平均	0.36	0.17	0.21	—	0.18	0.14	0.26	0.22
平成20 年度	最小	0.19	0.10	0.10	—	0.15	0.11	0.14	0.10
	最大	0.58	0.46	0.32	—	0.32	0.25	0.29	0.58
	平均	0.39	0.22	0.21	—	0.21	0.18	0.23	0.24
平成16 ～ 20年度	最小	0.19	0.10	0.10	—	0.11	0.09	0.13	0.09
	最大	0.89	0.56	0.97	—	0.59	0.46	0.91	0.97
	平均	0.48	0.23	0.29	—	0.24	0.21	0.31	0.29

注) 1. 色付き箇所 ( ) は、類型IIの環境基準値 (0.3 mg/L) を超過する数値である。

事業実施区域周辺海域における水質資料調査結果（全燐）

調査項目		全燐 (mg/L)							
地点番号		502	505	506	507	508	509	515	全地点
地点名		高梁川 河口部	玉島港 沖合	寄島沖	下水島北	上水島北	濃地 諸島東	E地区 沖	
平成16 年度	最小	0.023	0.018	0.019	—	0.016	0.015	0.022	0.015
	最大	0.057	0.057	0.066	—	0.050	0.052	0.051	0.066
	平均	0.043	0.032	0.040	—	0.030	0.029	0.034	0.035
平成17 年度	最小	0.021	0.020	0.022	—	0.022	0.016	0.026	0.016
	最大	0.052	0.043	0.036	—	0.047	0.055	0.041	0.055
	平均	0.036	0.029	0.027	—	0.028	0.027	0.033	0.030
平成18 年度	最小	0.026	0.019	0.021	—	0.015	0.016	0.035	0.015
	最大	0.059	0.054	0.051	—	0.055	0.051	0.083	0.083
	平均	0.041	0.032	0.036	—	0.030	0.028	0.052	0.037
平成19 年度	最小	0.032	0.017	0.021	—	0.016	0.019	0.022	0.016
	最大	0.074	0.056	0.062	—	0.046	0.035	0.070	0.074
	平均	0.053	0.033	0.040	—	0.030	0.025	0.042	0.037
平成20 年度	最小	0.020	0.020	0.016	—	0.019	0.017	0.022	0.016
	最大	0.047	0.043	0.038	—	0.050	0.039	0.040	0.050
	平均	0.035	0.031	0.025	—	0.031	0.028	0.031	0.030
平成16 ～ 20年度	最小	0.020	0.017	0.016	—	0.015	0.015	0.022	0.015
	最大	0.074	0.057	0.066	—	0.055	0.055	0.083	0.083
	平均	0.042	0.031	0.034	—	0.030	0.027	0.038	0.034

注) 1. 色付き箇所 ( ) は、類型Ⅱの環境基準値 (0.03 mg/L) を超過する数値である。

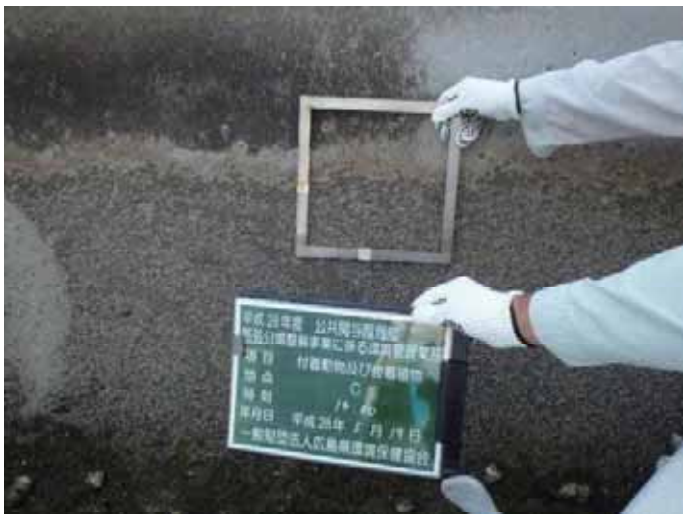
事業実施区域周辺海域における水質資料調査結果（全亜鉛）

調査項目		全亜鉛 (mg/L)							
地点番号		502	505	506	507	508	509	515	全地点
地点名		高梁川 河口部	玉島港 沖合	寄島沖	下水島北	上水島北	濃地 諸島東	E地区 沖	
平成16 年度	最小	—	<0.001	—	—	<0.001	<0.001	—	<0.001
	最大	—	0.001	—	—	0.001	0.001	—	0.001
	平均	—	0.001	—	—	0.001	0.001	—	0.001
平成17 年度	最小	—	<0.001	—	—	<0.001	<0.001	—	<0.001
	最大	—	0.010	—	—	0.010	0.020	—	0.020
	平均	—	0.003	—	—	0.003	0.004	—	0.003
平成18 年度	最小	—	0.001	—	—	0.001	0.001	—	0.001
	最大	—	0.019	—	—	0.012	0.010	—	0.019
	平均	—	0.005	—	—	0.004	0.003	—	0.004
平成19 年度	最小	—	<0.001	—	—	<0.001	<0.001	—	<0.001
	最大	—	0.008	—	—	0.005	0.007	—	0.008
	平均	—	0.003	—	—	0.003	0.002	—	0.003
平成20 年度	最小	—	<0.001	—	—	0.001	<0.001	—	<0.001
	最大	—	0.013	—	—	0.010	0.009	—	0.013
	平均	—	0.004	—	—	0.003	0.002	—	0.003
平成16 ～ 20年度	最小	—	<0.001	—	—	<0.001	<0.001	—	<0.001
	最大	—	0.019	—	—	0.012	0.020	—	0.020
	平均	—	0.003	—	—	0.003	0.002	—	0.003

注) 1. 色付き箇所 ( ) は、生物特A類型の環境基準値 (0.01 mg/L) を超過する数値である。  
2. 「<」は報告下限値 (0.001 mg/L) 未満であることを表す。

資料－5 海生生物調査の概況写真

調査地点：東側護岸  
 調査項目：付着植物・動物  
 調査日：平成28年5月19日



調査地点：A地点  
 調査項目：植物プランクトン  
 調査日：平成28年11月12日



調査地点：A地点  
 調査項目：動物プランクトン  
 調査日：平成28年11月12日

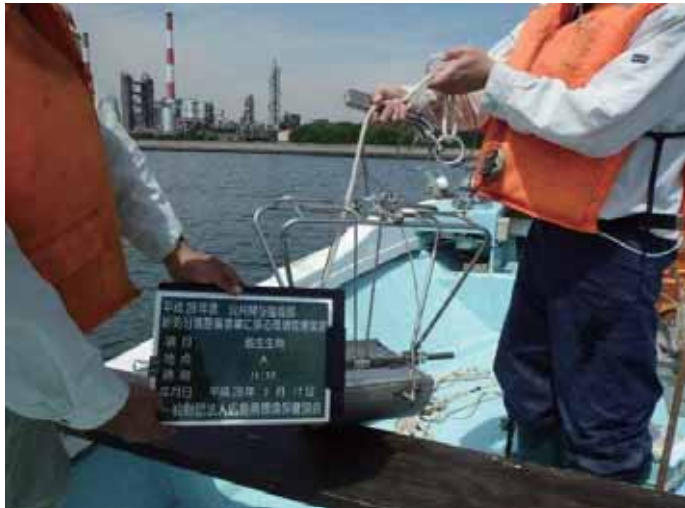




調査地点：A地点  
 調査項目：魚卵・稚仔魚  
 調査日：平成28年5月19日



調査地点：A地点  
 調査項目：底生動物  
 調査日：平成28年5月29日



調査地点：B地点  
 調査項目：植物プランクトン  
 調査日：平成28年5月19日



調査地点：B地点  
 調査項目：動物プランクトン  
 調査日：平成28年5月19日



調査地点：B地点  
 調査項目：魚卵・稚仔魚  
 調査日：平成28年5月19日



調査地点：B地点  
 調査項目：底生動物  
 調査日：平成28年11月12日



資料-6 海生生物調査結果の詳細

付着生物に係る調査結果（平成28年5月）

調査日：平成28年5月19日

単位：個体数（個体/0.0625㎡）、湿重量（g/0.0625㎡）

門名	綱名	目名	科名	種名	層項目	上		中		下					
						個体数	湿重量	個体数	湿重量	個体数	湿重量				
環形動物	多毛	サシハコカイ	シリス	<i>Syllis amica</i>	ヒトケシリス					4	0.02				
				Syllinae				1	+	21	0.04				
			コカイ	<i>Perinereis cultrifera</i>	クマトリコカイ						1	0.07			
				<i>Nereis heterocirrata</i>	ヒケブトコカイ						7	0.02			
			ウロコムシ	<i>Lepidonotus tenuisetosus</i>	フサウスロコムシ						3	0.05			
				<i>Harmothoe</i> sp.							9	0.01			
			スピオ	スピオ	<i>Polydora</i> sp.						34	0.02			
			フサコカイ	フサコカイ	<i>Terebella</i> sp.						4	0.11			
								小計	0	0.00	1	0.00	83	0.34	
								種類数	0		1		8		
軟体動物	多板	新ヒサラカイ	クサスリカイ	<i>Acanthopleura japonica</i>	ヒサラカイ					3	5.34				
				<i>Peasiella habei</i>	コヒトウウスカイ	261	0.65	1,058	3.01	5	0.01				
	腹足	盤足	タマキビ	<i>Littoraria articulata</i>	マルウスラタマキビ	18	0.37	3	0.02						
				<i>Nodilittorina radiata</i>	アフレタマキビ	159	1.57	2	+						
				<i>Littorina brevicula</i>	タマキビ	222	0.36	237	0.72						
				<i>Serpulorbis imbricatus</i>	オホヒカイ					31	30.00				
	二枚貝	イカイ	イカイ	<i>Mytilus galloprovincialis</i>	ムサキイカイ					1,284	1.82				
				<i>Xenostrobus atratus</i>	クロクチ	13	0.12	245	2.87	7	0.09				
				<i>Musculista senhousia</i>	ホトキスカイ					2	+				
				<i>Crassostrea gigas</i>	ケガキ			37	12.78	12	18.57				
	オオノカイ	キヌマトイカイ	<i>Hiatella orientalis</i>	キヌマトイカイ					14	0.07					
						小計	673	3.07	1,582	19.40	1,358	55.90			
						種類数	5		6		8				
節足動物	顎脚	無柄	イワシツボ	<i>Chthamalus challengerii</i>	イワシツボ	4,656	51.00	10,016	114.53	6,768	10.94				
				<i>Balanus albicostatus</i>	シロスツボ			15	4.67	7	0.18				
	軟甲	端脚		ヒケナガヨコエビ	<i>Ampithoe</i> sp.						1	+			
					<i>Aoroides</i> sp.						19	0.01			
					<i>Corophium</i> sp.						22	0.01			
					<i>Erichthonius</i> sp.						6	+			
					<i>Stenothoe</i> sp.						3	+			
					モクスヨコエビ	Hyalidae	モクスヨコエビ科					1	+		
					等脚	コツフムシ	<i>Chthamalus challengerii</i>	イソコツフムシ	44	0.1	235	0.51			
		<i>Dynoides dentisinus</i>	シリケンミセミ							133	0.10				
		Tanaidacea	タナイス目							25	0.01				
		十脚	オウキガニ	<i>Macromedaeus distinguendus</i>	シワオウキガニ					1	0.21				
	<i>Nanosesarma gordonii</i>			ヒメハシケイガニ					4	0.46					
	Pinnotheridae			カクレガニ科					1	+					
	昆虫	ハエ	ヒメガカシホ	Limoniidae	ヒメガカシホ科の幼虫			18	0.02						
				Chironomidae	ユスリカ科の幼虫	1	+	57	0.04	440	0.03				
						小計	4,701	51.1	10,341	119.77	7,431	11.95			
					種類数	3		5		14					
(動物)						合計	5,374	54.17	11,924	139.17	8,872	68.19			
						種類数	8		12		30				
紅色植物	紅藻	テングサ	テングサ	<i>Gelidium</i> sp.						-	12.85				
										0	0.00	0	0.00	-	12.85
										0		0		1	
(植物)						合計	0	0.00	0	0.00	-	12.85			
						種類数	0		0		1				

注) 湿重量欄の“+”は、湿重量が0.01g未満であることを示す。  
個体数欄の“-”は、計数が困難であることを示す。

付着生物に係る調査結果（平成28年11月）

調査日：平成28年11月12日

単位：個体数（個体/0.0625㎡）、湿重量（g/0.0625㎡）

門名	綱名	目名	科名	種名	層 項目	上		中		下				
						個体数	湿重量	個体数	湿重量	個体数	湿重量			
刺胞動物	花虫	イソキソチャク		Actiniaria	イソキソチャク目					1	0.01			
						小計	0	0.00	0	0.00	1	0.01		
						種類数	0		0		1			
環形動物	多毛	サシハコカイ	シリス	<i>Syllis amica</i>	ヒメケシリス					2	+			
				Syllinae						4	+			
			コカイ	<i>Perinereis cultrifera</i>	クマドリコカイ						4	+		
			ウロコムシ	<i>Lepidonotus tenuisetosus</i>	フサウスウロコムシ						3	0.05		
			イソメ	<i>Lysidice ninetta</i>	シボリイソメ						1	+		
			フサコカイ	<i>Terebella sp.</i>							8	0.37		
						小計	0	0.00	0	0.00	22	0.42		
						種類数	0		0		6			
軟体動物	多板 腹足	新ヒサヲカイ	ケハタヒサヲカイ	<i>Acanthochitona achates</i>	ヒメケハタヒサヲカイ					1	0.10			
				<i>Patelloida saccharina lanx</i>	ウリアシ					1	0.02			
				<i>Peasiella habeii</i>	コヒトウウスカイ	82	0.12	956	0.78	12	0.01			
				<i>Littoraria articulata</i>	マルウスヲタマキヒ	208	0.82	15	0.09					
				<i>Nodilittorina radiata</i>	アラレタマキヒ	318	0.93							
				<i>Littorina brevicula</i>	タマキヒ	68	0.53	19	0.17					
				<i>Serpulorbis imbricatus</i>	オオヘビカイ					2	9.40			
				<i>Alexania inazawai</i>	イサワハバカイ					1	+			
				<i>Thais clavigera</i>	イボニシ					8	4.76			
				<i>Mitrella bicincta</i>	ムギカイ					10	0.15			
												1	+	
				<i>Siphonaria japonica</i>	カラマツカイ	5	0.17	35	1.15	29	0.16			
				二枚貝	フネカイ	フネカイ	<i>Barbatia virescens</i>	カリカネカイ					1	0.01
							<i>Xenostrobus atratus</i>	クロクチ	4	+	217	0.88		
							<i>Crassostrea gigas</i>	ケガキ			222	2.51	58	20.80
				小計	685	2.57	1,464	5.58	124	35.41				
				種類数	6		6		11					
節足動物	顎脚	無柄	イワフジツボ	<i>Chthamalus challengerii</i>	イワフジツボ	6,184	45.22	10,384	85.71	4,056	6.66			
				<i>Balanus albicostatus</i>	シロスジフジツボ			197	21.75					
				<i>Chthamalus challengerii</i>	イワフジツボ	3	+	35	0.01					
				<i>Pilumnopeus makianus</i>	マキトヲノカニ					1	0.06			
				<i>Nanosesarma gordonii</i>	ヒメヘソケイカニ					16	0.43			
				カクレカニ	Pinnotheridae	カクレカニ科					1	+		
				小計	6,187	45.22	10,616	107.47	4,074	7.15				
				種類数	2		3		4					
合計						6,872	47.79	12,080	113.05	4,221	42.99			
種類数						8		9		22				

注) 湿重量欄の“+”は、湿重量が0.01g未満であることを示す。

植物プランクトンに係る調査結果（平成28年5月）

調査年月日：平成28年5月19日

単位：cells/mL

No.	門名	綱名	科名	種名 \ 地点	A		B		
					表層	底層	表層	底層	
1	不等毛植物	黄金色藻	クリソコックス	<i>Kephyrion spirale</i> ケフィリオン	0.8				
2			ディクチオカ	<i>Dictyocha fibula</i> ディクチオカ		0.3			
4		珪藻	タラシオンシラ	<i>Skeletonema costatum</i> スケレトネマ			2.5		
6				<i>Thalassiosira rotula</i> タラシオンシラ	1.1				
7				<i>Thalassiosira</i> spp. タラシオンシラ	3.9	5.8	1.9	8.2	
8			メロシラ	<i>Leptocylindrus danicus</i> レプトシリンドルス	2.5	1.3			
9				<i>Paralia sulcata</i> パラリア		5.5			
12			ヘリオペルダ	<i>Actinopterychus senarius</i> アクチノプティクス		0.8	0.6		
15			グイナルディア	<i>Guinardia delicatula</i> グイナルディア			1.6	7.5	
16				<i>Guinardia flaccida</i> グイナルディア	0.3	3.5	0.9	6.7	
17				<i>Guinardia striata</i> グイナルディア	1.4			0.8	
20			ビトウカザイア	<i>Eucampia zodiacus</i> ユウカンピア				0.8	
22		キートケロス	<i>Chaetoceros curvisetum</i> キートケロス		1.0	1.6	5.9		
23			<i>Chaetoceros debile</i> キートケロス	7.0	4.5	8.1	5.1		
26			<i>Chaetoceros lorenzianum</i> キートケロス			2.2			
27			<i>Chaetoceros sociale</i> キートケロス	1.4	2.5	1.6	5.1		
28			<i>Chaetoceros</i> spp. キートケロス	0.6	4.3	2.5	2.0		
30		ナビキュラ	<i>Navicula</i> spp. ナビキュラ		0.8				
31			<i>Pleurosigma</i> spp. プレウロシグマ	0.3	0.5	0.3	0.7		
33		ニッチア	<i>Bacillaria paxillifera</i> バキラリア		5.0				
34			<i>Nitzschia longissima</i> ニッチア	1.7	1.5	0.9	2.4		
36			<i>Pseudo-nitzschia</i> spp. プセウドニッチア	5.3	8.0	9.7	9.4		
37		クリプト植物	クリプト藻	クリプトモナス	<i>Plagioselmis</i> sp. ブラギオセルミス	11.0	1.0	27.0	3.9
38		渦鞭毛植物	渦鞭毛藻	プロロセントルム	<i>Prorocentrum dentatum</i> プロロセントルム	0.6			
39					<i>Prorocentrum minimum</i> プロロセントルム	1.4	1.5	3.1	3.1
40					<i>Prorocentrum triestinum</i> プロロセントルム	0.6			
41				ノクティルカ	<i>Noctiluca scintillans</i> ヤコウチュウ			0.1	
43			セラチウム	<i>Ceratium fusus</i> ケラチウム	0.3	0.1	0.4	0.4	
44			プロトペリディニウム	<i>Protoperidinium bipes</i> プロトペリディニウム	0.3		0.6	0.4	
46				Dinophyceae	渦鞭毛藻綱の一種			3.1	
47	ユートレプティエラ植物	ユートレプティエラ	ユートレプティエラ	<i>Eutreptiella</i> spp. ユートレプティエラ	1.7		1.9		
48	緑色植物	ブラシノ藻	ピラミモナス	<i>Pyramimonas longicauda</i> ピラミモナス	1.1	0.9			
49			Prasinophyceae	ブラシノ藻綱の一種	3.9		3.1	0.8	
合計					47.2	48.8	73.7	63.2	
種類数					21	19	21	17	
沈殿量 (mL/m <sup>3</sup> )					50	65	50	65	

植物プランクトンに係る調査結果（平成28年11月）

調査年月日：平成28年11月12日

単位：cells/mL

No.	門名	綱名	科名	種名 \ 地点	A		B		
					表層	底層	表層	底層	
1	不等毛植物	黄金色藻	クリソコックス	<i>Kephyrion spirale</i> ケフィリオン	1.6	1.6	0.6	1.6	
2			ディクチオカ	<i>Dictyochoa fibula</i> ディクチオカ			0.9	0.6	
3		珪藻	タラシオンラ	<i>Lauderia annulata</i>	ラウデリア	0.3	2.4	1.9	5.7
4				<i>Skeletonema costatum</i>	スケレトネマ			0.9	2.8
5				<i>Thalassiosira diporocyclus</i>	タラシオンシラ		180.0		
6				<i>Thalassiosira</i> spp.	タラシオンシラ			0.9	2.5
7			メロシラ	<i>Leptocylindrus danicus</i>	レプトシリンドルス	5.6		3.1	
8				<i>Stephanopyxis palmeriana</i>	ステファノビキシス	0.6	3.9	1.6	
9			コスキノディスクス	<i>Coscinodiscus</i> spp.	コスキノディスクス	0.6	0.4	0.3	0.9
10			ハリオヘルマ	<i>Actinopterychus senarius</i>	アクチノプティクス	1.6	2.0	0.6	0.3
11			リゾソレニア	<i>Dactyliosolen fragilissima</i>	ダクティリオソレン			0.9	
12				<i>Dactyliosolen phuketensis</i>	ダクティリオソレン	1.6	5.5		5.0
13		<i>Guinardia delicatula</i>		グイナルディア			3.1		
14		<i>Guinardia flaccida</i>		グイナルディア			0.4	1.6	
15		<i>Rhizosolenia imbricata</i>		リゾソレニア	0.6	0.8	0.6		
16		<i>Rhizosolenia setigera</i>		リゾソレニア				0.3	
17		ヒトウカザリ	<i>Eucampia zodiacus</i>	ユウカンピア		9.0			
18		キートケロス	<i>Chaetoceros compressum</i>	キートケロス			4.7	4.7	
19			<i>Chaetoceros curvisetum</i>	キートケロス		7.8	3.8	1.3	
20			<i>Chaetoceros debile</i>	キートケロス	2.8		2.5	9.7	
21			<i>Chaetoceros densum</i>	キートケロス	1.6	11.0	5.0	2.8	
22			<i>Chaetoceros didymum</i>	キートケロス	2.5			0.6	
23			<i>Chaetoceros lorenzianum</i>	キートケロス			3.5		
24			<i>Chaetoceros sociale</i>	キートケロス		2.0	1.9	6.0	
25			<i>Chaetoceros</i> spp.	キートケロス	0.9	4.2	2.2	4.4	
26			テニアトマ	<i>Thalassionema nitzschioides</i>	タラシオンエマ				0.6
27				<i>Pleurosigma</i> spp.	プレウロシグマ	0.6	2.0	0.3	1.9
28		<i>Trachyneis</i> sp.		トラキネイス			0.6		
29		ニッチア	<i>Bacillaria paxillifera</i>	バキラルリア		33.0		5.0	
30			<i>Nitzschia longissima</i>	ニッチア	1.3	0.4	0.3	1.3	
31			<i>Nitzschia</i> spp.	ニッチア	2.2	0.4	0.9	1.3	
32			<i>Pseudo-nitzschia</i> spp.	プセウドニッチア	2.2	1.6	1.9	0.6	
33	クリプト植物	クリプト藻	クリプトモリス	<i>Plagioselmis</i> sp.	ブラギオセルミス	14.0	2.4	3.1	1.3
34	渦鞭毛植物	渦鞭毛藻	プロロセントルム	<i>Prorocentrum minimum</i>	プロロセントルム	0.3	0.4		
35			ノクティルカ	<i>Noctiluca scintillans</i>	ヤコウチュウ		0.1	0.3	0.1
36		ケラチウム	<i>Ceratium furca</i>	ケラチウム			0.1		
37			<i>Ceratium fusus</i>	ケラチウム				0.1	
38		ペリディニウム	<i>Protoperidinium</i> spp.	プロトペリディニウム			0.3	0.3	
39			Dinophyceae	渦鞭毛藻綱の一種	0.3	0.4	0.3		
40	緑色植物	ブラシノ藻	Prasinophyceae	ブラシノ藻綱の一種	0.9				
合計					42.1	274.8	44.0	63.3	
種類数					20	24	28	27	
沈殿量 (mL/m <sup>3</sup> )					100	190	140	170	

動物プランクトンに係る調査結果（平成28年5月）

調査年月日：平成28年5月19日

単位：個体数/m<sup>3</sup>

No.	門名	綱名	種名	地点	A	B
1	原生動物	多膜類繊毛虫	<i>Tintinnopsis radix</i>	ホソナカマリ	7,467	2,880
2			<i>Codonellopsis nipponica</i>		1,067	524
3	刺胞動物	ヒトコ虫	Siphonophora	管クラゲ目	533	
4	輪形動物	単生殖巣	<i>Synchaeta</i> spp.	トコロシ属	533	
5	節足動物	アコアシ	<i>Acartia (acartiura) omorii</i>		1,600	1,309
6			<i>Paracalanus parvus</i>		800	1,047
7			<i>Pseudodiaptomus marinus</i>			262
8			<i>Oithona davisae</i>		267	
9			<i>Oithona similis</i>		800	262
10			<i>Microsetella norvegica</i>		533	
11			<i>Corycaeus (Ditrichocorycaeus) affinis</i>		267	
12			Copepodid larva of <i>Acartia</i>		13,867	13,876
13			Copepodid larva of <i>Pseudodiaptomus</i>		800	524
14			Copepodid larva of <i>Paracalanus</i>		3,200	1,309
15			Copepodid larva of <i>Oithona</i>		2,667	262
16			Copepodid larva of Harpacticoida			524
17			Copepodid larva of <i>Corycaeus</i>		267	262
18			Copepodid larva of <i>Hemicyclops</i>		267	
19			Nauplius larva of Copepoda	カイアシ類のナウプリウス幼生	35,467	19,636
20	毛顎動物	現生矢虫	<i>Sagitta</i> spp.	ヤシ属の一種	533	
21	脊索動物	尾虫綱	<i>Oikopleura (Vexillaria) dioica</i>	ワカレオホホキ	4,000	2,356
22			<i>Oikopleura</i> spp.	オキオブレイテ属の一種	1,600	262
23	卵・幼生		Larva of Polychaeta	多毛類の幼生	1,867	2,618
24			Larva of Gastropoda	腹足類の幼生	1,067	785
25			Larva of Bivalvia	二枚貝類の幼生	4,533	262
26			Nauplius of Balanomorpha	フジツボ類のナウプリウス期幼生	3,200	1,833
27			Zoea larva of Brachyura	かに類のゾエア期幼生	267	
28			Ophiopluteus larva of Ophiuroidea	クモヒトデ類のオフィオプルートゥス幼生	267	
合 計					87,736	50,793
種類数					26	19
沈殿量 (mL/m <sup>3</sup> )					6.1	4.2

動物プランクトンに係る調査結果（平成28年11月）

調査年月日：平成28年11月12日

単位：個体数/m<sup>3</sup>

No.	門名	綱名	種名	地点	A	B
1	原生動物		Radiolaria	レテ <sup>テ</sup> イオリア上綱	2,100	1,993
2		根足虫	Foraminiferida	有孔虫目	900	
3		多膜類繊毛虫	<i>Tintinnopsis radix</i>	ホソナカラムシ	300	2,658
4			<i>Tintinnopsis</i> spp.	スナカラムシ属	3,600	9,302
5		貧膜口	Vorticellidae	ツリカ <sup>カ</sup> ネムシ科	683,100	2,595,837
6	輪形動物	単生殖巣	<i>Synchaeta</i> spp.	ト <sup>ト</sup> ロワムシ属		664
7	節足動物	アコ <sup>コ</sup> アシ	<i>Paracalanus crassirostris</i>		2,100	664
8			<i>Paracalanus parvus</i>		1,500	664
9			<i>Oithona attenuata</i>		300	664
10			<i>Oithona brevicornis</i>		900	664
11			<i>Oithona simplex</i>		5,700	5,315
12			<i>Microsetella norvegica</i>		900	2,658
13			<i>Euterpina acutifrons</i>		900	664
14			Copepodid larva of <i>Pseudodiaptomus</i>		300	
15			Copepodid larva of <i>Paracalanus</i>		7,500	11,959
16			Copepodid larva of <i>Oithona</i>		6,900	15,281
17			Copepodid larva of <i>Microsetella</i>		300	
18			Nauplius larva of Copepoda	カイ <sup>シ</sup> 類のナウ <sup>プ</sup> リス幼生	4,800	9,966
19			毛顎動物	現生矢虫	<i>Sagitta</i> spp.	ヤムシ属の一種
20	Sagittidae	ヤムシ科の一種			300	664
21	脊索動物	尾虫綱	<i>Oikopleura (Vexillaria) dioica</i>	ワカレオタマホ <sup>キ</sup>	900	5,980
22			<i>Oikopleura</i> spp.	オイコ <sup>プ</sup> レウラ属の一種		1,993
23			<i>Appendicularia sicula</i>	コマタマホ <sup>キ</sup>	300	664
24	卵・幼生		Larva of Polychaeta	多毛類の幼生	300	1,329
25			Larva of Gastropoda	腹足類の幼生		664
26			Larva of Bivalvia	二枚貝類の幼生	1,800	3,986
27			Nauplius of Balanomorpha	フジ <sup>ツボ</sup> 類のナウ <sup>プ</sup> リス期幼生	1,800	5,980
28			Echinopluteus larva of Echinoidea	ウニ類のエキ <sup>ノ</sup> ブルテウス幼生	300	
合 計					728,100	2,680,213
種類数					25	23
沈殿量 (mL/m <sup>3</sup> )					10.0	18.5



### 魚卵及び稚仔魚に係る調査結果（平成28年5月）

調査年月日：平成28年5月19日

単位：個体/曳網

目	種名	地点	A	B	備考	
魚卵	ニシ	<i>Kanosirus punctatus</i>	コシロ	125	183	卵径：1.17-1.50mm 油球数：1
		<i>Engraulis japonicus</i>	カタチイワシ	222	730	卵径：0.57-0.72×0.99-1.40mm 油球数：0
	ハダカイワシ	<i>Saurida elongata</i>	トカゲエソ	3	12	卵径：1.19-1.37mm 油球数：0
	ススキ	<i>Scomberomorus niphonius</i>	サワラ	42	29	卵径：1.42-1.69mm 油球数：1
	ウバウオ	Callionymidae	ネズッコ科	36	117	卵径：0.64-0.69mm 油球数：0
	カレイ	Soleoidei①	ウシノタ亜目①	24	111	卵径：0.94-1.03mm 油球数：多数
		Soleoidei②	ウシノタ亜目②	7	13	卵径：1.60-1.80mm 油球数：多数
	不明	Unidentified sp.①	不明種①	8	64	卵径：0.65-0.70mm 油球数：1
		Unidentified sp.②	不明種②	281	494	卵径：0.82-0.96mm 油球数：1
稚仔	ニシ	<i>Kanosirus punctatus</i>	コシロ	21	12	全長：2.3-10.0mm
		<i>Engraulis japonicus</i>	カタチイワシ		1	全長：2.9mm
	ススキ	Mugilidae	ボラ科		1	全長：7.3mm
		<i>Acanthopagrus schlegeli</i>	クロダイ		2	全長：5.9-6.3mm
		<i>Scomberomorus niphonius</i>	サワラ	3	1	全長：3.1-4.8mm
		Gobiidae	ハゼ科	9	5	全長：2.1-4.5mm
		<i>Omobranchus</i> sp.	ナハカ属	6	2	全長：2.6-3.1mm
		Blenniidae	イキシボ科		1	全長：2.5mm
	カサゴ	<i>Sebastes marmoratus</i>	カサゴ	2		全長：4.1-4.2mm
	ウバウオ	Callionymidae	ネズッコ科	1		全長：2.1mm
不明	Newly hatched larvae	孵化仔魚	18	10	全長：1.2-2.9mm	
		種類数（魚卵）	9	9		
		種類数（稚仔魚）	7	9		
		合計（魚卵）	748	1753		
		合計（稚仔魚）	60	35		

### 魚卵及び稚仔魚に係る調査結果（平成28年11月）

調査年月日：平成28年11月12日

単位：個体/曳網

目	種名	地点	A	B	備考	
魚卵	カレイ	<i>Pleuronichthys</i> sp.	メイタガレイ属	1	8	卵径：1.15-1.24mm 油球数：1
稚仔	カレイ	<i>Pleuronichthys</i> sp.	メイタガレイ属	2	0	全長：2.1-2.3mm
		種類数（魚卵）	1	1		
		種類数（稚仔魚）	1	0		
		合計（魚卵）	1	8		
		合計（稚仔魚）	2	0		

底生動物に係る調査結果（平成28年5月(1)）

調査日：平成28年5月19日

単位：個体数（個体/0.1m<sup>2</sup>）、湿重量（g/0.1m<sup>2</sup>）

門名	綱名	目名	科名	種名	地点 項目	A		B								
						個体数	湿重量	個体数	湿重量							
刺胞動物	花虫	イソキンチャク	ムシモトキンチャク	Edwardsiidae	ムシモトキンチャク科	2	0.01									
				Actiniaria	イソキンチャク目			17	0.85							
					小計	2	0.01	17	0.85							
					種類数	1		1								
扁形動物					ヒラムシ類	2	+	1	0.01							
					小計	2	+	1	0.01							
					種類数	1		1								
紐形動物					ヒモムシ類	1	+	15	0.31							
					小計	1	+	15	0.31							
					種類数	1		1								
触手動物	腕足	舌殻	シャミンガイ	Lingula sp.				2	0.14							
					小計	0	0.00	2	0.14							
					種類数	0		1								
星口動物					ホシムシ類			2	0.01							
					小計	0	0.00	2	0.01							
					種類数	0		1								
環形動物	多毛	サシハコカイ	サシハコカイ	Phyllodocidae	サシハコカイ科			2	0.02							
				Chloro	Glyceria sp.			5	0.09							
				ニカイチロリ	Glycinde sp.	6	0.04									
				カキゴカイ	Sigambra phuketensis	クシカキゴカイ	6	0.02								
				シリス	Langerhansia cornuta	クシカシリス			6	0.02						
					Exogone uniformis	イカクシリス			1	+						
					Syllidae	シリス科			2	+						
					Nectoneanthes latipoda	オウキゴカイ	1	0.03	3	0.07						
					Nephtys polybranchia	シシロカネコカイ	1	+								
					Harmothoe sp.				6	0.01						
					Chrysopetalidae	クシクゴカイ科			1	+						
				イソム	キホシイソム	Lumbrineris latreilli	フツウキホシイソム			2	0.06					
						Scoletoma longifolia	カタマカリキホシイソム	2	0.03	2	0.01					
						Schistomeringos sp.				4	0.02					
				スピオ	スピオ	Pseudopolydora paucibranchiata	コオニスピオ	1	+	8	+					
						Aonides oxvcephala	クシキスピオ			1	+					
						Prionospio depauperata	ソデナカスピオ			1	0.01					
						Prionospio sp.		2	0.01	1	+					
						Spiophanes sp.				9	0.02					
						Spio sp.		5	0.01							
				ツバサゴカイ	ツバサゴカイ	Spiochaetopterus costarum	アシビキツバサゴカイ	1	0.01	1	0.01					
				モロテゴカイ	モロテゴカイ	Magelona sp.					1	0.01				
				ミスヒキゴカイ	ミスヒキゴカイ	Cirriformia tentaculata	ミスヒキゴカイ	2	0.02							
						Chaetozone sp.			7	0.04						
				ヒトエラゴカイ	ヒトエラゴカイ	Cossura sp.			1	+						
				ハホウキゴカイ	ハホウキゴカイ	Flabelligeridae	ハホウキゴカイ科	3	0.03							
				オフェリアゴカイ	トノサマゴカイ	Scalibregma inflatum	トノサマゴカイ					12	0.05			
					オフェリアゴカイ	Armandia sp.						1	0.01			
				タノルマゴカイ	タノルマゴカイ	Sternaspis scutata	タノルマゴカイ	31	0.62							
				イトゴカイ	イトゴカイ	Notomastus sp.		2	0.06	2	0.03					
						Mediomastus sp.		2	+	4	0.01					
						Maldanidae	タケフシゴカイ科			29	0.11					
				チマキゴカイ	チマキゴカイ	Myriochele oculata	マナチマキゴカイ	1	+	12	+					
				フサゴカイ	ウミイサゴムシ	Lagis bocki	ウミイサゴムシ	1	+	1	0.01					
						Sabellariidae	カンムリゴカイ科			4	0.01					
						Amparetidae	カサリゴカイ科			11	0.13					
						Terebellides sp.		1	0.01							
						フサゴカイ	Lvsilla sp.					1	0.01			
				ケヤリムシ	ケヤリムシ	Chone sp.						7	+			
						Euchone sp.						8	0.02			
									小計	76	0.93	148	0.74			
					種類数	19		30								
軟体動物	腹足	翼舌	イトカケガイ	Epitonium sp.					1	0.03						
					Melanella martinii	セトモノガイ				2	0.01					
					Reticunassa japonica	キヌホラ	1	0.08	2	0.28						
					Guraleus deshayesi	スリヤマンジ			1	0.03						
				頭楯	キヤワカガイ	Philine vitrea	ウスキセワカ	11	0.02							
						Melanochlamys sp.	ヤミヨキセワカ			1	0.01					
				側鰓	ウミフクロウ	Pleurobranchaea japonica	ウミフクロウ			1	0.25					
				二枚貝	イガイ	イガイ	Modiolus comptus	ヒロードマクラ				12	2.12			
							Musculus cupreus	タマエガイ					12	0.39		
							Limaria hakodatensis	フクレキミノ					1	0.02		
							Nipponocrassatella nana	スダレモシオ					1	0.13		
							Exotica mivatensis	ニクイロサクラ					5	0.05		
							Theora fragilis	シズクガイ	38	0.03						
							Leptomva minuta	ミジノコチョウシヤクシ					5	0.01		
							Abrina lunella	シロハトガイ					7	0.44		
							Solen roseomaculatus	バトラフマサガイ					1	0.63		
							Alvenius oianus	ケシリガイ	2	+	3	+				
							Veremolpa micra	ヒメカノアサリ	1	0.02						
							Pandorella otukai	ネリガイ					1	+		
												小計	53	0.15	56	4.40
												種類数	5		16	

注) 湿重量欄の“+”は、湿重量が0.01g未満であることを示す。

底生動物に係る調査結果（平成28年5月(2)）

調査日：平成28年5月19日

単位：個体数（個体/0.1m<sup>2</sup>）、湿重量（g/0.1m<sup>2</sup>）

門名	綱名	目名	科名	種名	地点 項目	A		B			
						個体数	湿重量	個体数	湿重量		
節足動物	貝形虫 軟甲	端脚	Ostracoda		貝形虫綱			4	0.02		
			スカメソコエビ	<i>Byblis japonicus</i>	ニッホソスカメ			16	0.05		
				<i>Ampelisca miyaraensis</i>	ヒゲナカスカメ			30	0.04		
			クチハシソコエビ	<i>Synchelidium</i> sp.				4	0.01		
			イシクソコエビ	<i>Gammaropsis</i> sp.				258	0.33		
				<i>Photis</i> sp.				37	0.04		
			コンボソコエビ	<i>Aoroides</i> sp.				53	0.03		
			トロクガムシ	<i>Corophium</i> sp.				31	0.03		
			カマギリソコエビ	<i>Erichthonius</i> sp.				18	0.02		
			ドロバシ	<i>Podocerus inconspicuus</i>	ドロバシ			60	0.09		
			テングソコエビ	Pleustidae	テングソコエビ科			28	0.01		
			フトビケソコエビ	Lysianassidae	フトビケソコエビ科			33	0.21		
			ワレカラ	<i>Caprella</i> sp.				571	0.98		
			等脚	ウミナナシ	Paranthuridae	ウミナナシ科				2	+
			クナイス		Tanaidacea	クナイス目				1	+
			ケマ		Cumacea	ケマ目				11	0.01
		十脚		ヒシカニ	<i>Enoplosambrus laciniatus</i>	ホソウテヒシカニ			1	9.77	
				エソウカニ	<i>Typhlocarcinops villosus</i>	メクラカニ			4	0.20	
				カクレカニ	<i>Pinnixa rathbuni</i>	ラスハシマカニ			1	0.06	
				カニタマシ	<i>Pisidia serratifrons</i>	フトウテネソレカニタマシ			1	0.04	
				小計	0	0.00	1164	11.94			
				種類数	0			20			
棘皮動物	クモヒトデ	閉蛇尾	クモヒトデ	<i>Ophiopeltis</i> sp.			1	0.22			
	ウニ	アソブク	ヒラカアソブク	<i>Echinocardium cordatum</i>	オカメアソブク		3	2.93			
	ナマコ	無足	イカリナマコ	Synaptidae	イカリナマコ科		6	1.65			
					小計	10	4.80	9	0.59		
				種類数	3			2			
脊索動物	ホヤ	マメホヤ		Enterogona	マメホヤ目			318	14.70		
					小計	0	0.00	318	14.70		
					種類数	0			1		
合計						144	5.89	1732	33.69		
種類数						30			74		

注) 湿重量欄の“+”は、湿重量が0.01g未満であることを示す。

底生動物に係る調査結果（平成28年11月）

調査日：平成28年11月12日

単位：個体数（個体/0.1m<sup>2</sup>）、湿重量（g/0.1m<sup>2</sup>）

門名	綱名	目名	科名	種名	地点 項目	A		B				
						個体数	湿重量	個体数	湿重量			
刺胞動物	花虫	イソキンチャク	ムシモトキンチャク	Edwardsiidae	ムシモトキンチャク科			3	0.07			
				Actiniaria	イソキンチャク目			3	1.01			
				小計		0	0.00	6	1.08			
				種類数		0		2				
扁形動物					ヒラムシ類			1	+			
					小計	0	0.00	1	+			
					種類数	0		1				
紐形動物					ヒモムシ類	1	0.04	3	0.42			
					小計	1	0.04	3	0.42			
					種類数	1		1				
星口動物					ホシムシ類			1	0.10			
					小計	0	0.00	1	0.10			
					種類数	0		1				
環形動物	多毛	サシハコカイ	サシハコカイ	Phyllococidae	サシハコカイ科			2	+			
				Chlori	Glucera sp.			8	0.31			
				オトヒメコカイ	Hesionidae	オトヒメコカイ科	1	0.01	3	0.00		
				カキコカイ	Sigambra phuketensis	クシカキコカイ	3	0.01				
				シリス	Langerhansia cornuta	ケナカシリス			8	0.01		
					Exogone uniformis	イウカシリス			6	+		
					Syllidae	シリス科			1	+		
					Nephtys polybranchia	ミナシロカネコカイ	1	+				
					Micronephthys sphaerocirrata orientalis	コブシロカネコカイ			8	0.01		
					Nararukomushi	Sigalionidae	ナラウロコムシ科			2	0.15	
					タンサクコカイ	Chrysometalidae	タンサクコカイ科			1	0.01	
				イソメ			Eunicidae	イソメ科			1	0.05
						ギボシイソメ	Lumbrineris latreilli	フウウギボシイソメ			1	0.01
						ナロイソメ	Schistomerings sp.			5	0.01	
						スピオ	Pseudopolydora kempii	ドノオスピオ	1	0.01		
						Aonides oxyccephala	ケンサキスピオ			5	0.04	
						Prionospio pulchra	イトエラスピオ	1	+	1	+	
						Paraprionospio cordifolia	フクロハネエラスピオ	4	0.02			
						Spiophanes sp.				3	0.01	
						Scolecopsis sp.				2	0.01	
						モロテコカイ	Magelona sp.			7	0.07	
						ミスヒキコカイ	Chaetozone sp.			9	0.05	
						ハボウキコカイ	Flabelligeridae	ハボウキコカイ科			1	0.01
						イトコカイ	Mediomastus sp.			1	+	
						タケアシコカイ	Maldanidae	タケアシコカイ科			3	0.02
						チマキコカイ	Mvriochele oculata	マナコチマキコカイ			3	+
						フサコカイ	Ampharetidae	カサリコカイ科			1	0.07
						ケヤリムシ	Sabellastarte sp.			1	0.04	
							小計		11	0.05	83	0.88
							種類数		6		24	
軟体動物	腹足	新腹足	ムシロカイ	Reticunassa japonica	キヌホウ	1	0.03					
				クダマキカイ	Guraleus deshavesi	スツヤマツツ			2	0.02		
				異旋	Odostomia limbida	スケチキレトノキ			1	+		
				頭楯	Philine argentata	キヤウタカイ	1	+				
				二枚貝	マルスタレカイ	ツキカイ	Pillucina neglecta	コボレウメ	1	0.01		
							Galeommatoidea	ウロコガイ目上科			8	0.02
			ハカガイ	Mactra nipponica	チコハカガイ	2	+					
			アサシカイ	Theora fragilis	シズクガイ	2	0.02					
			マテカイ	Solen roseomaculatus	ハラマテカイ			2	0.74			
			マルスタレカイ	Veremolpa micra	ヒメカノアサリ	2	0.01					
			ウミタケガイイモトノキ	Trigonothracia pusilla	ノムラエモノガイ			2	+			
				小計		9	0.07	15	0.78			
			種類数		6		5					
節足動物	貝形虫	ミオトコハ	ウミボタル	Yargula hilgendorffii	ウミボタル			3	0.02			
				端脚	Lvsianassidae	フトヒゲソコエビ科			1	0.06		
				クマ	Cumacea	クマ目			1	+		
				アミ	Mysidae	アミ科			6	0.03		
				十脚	オキエビ	Leptocheila gracilis	ソコシラエビ	1	0.03	3	0.06	
					コブシカニ	Nursia japonica	ロウカコブシ			1	+	
					エンコウカニ	Typhrocarcinops villosus	メクラカニ			1	0.01	
						Heteroplax nagasakiensis	ナカサキハカニ			2	0.26	
						カクレカニ	Pinnotheres sinensis	オオシロビノ			1	+
							小計		1	0.03	19	0.44
			種類数		1		9					
棘皮動物	クモヒトデ	閉蛇尾	クモヒトデ	Obolopeltis sp.		1	0.05	3	0.30			
				ナマコ	Cucumariidae	キノコ科			1	0.08		
				樹手	Synaptidae	イカリナマコ科	2	1.04	1	0.03		
				無足	小計		3	1.09	5	0.41		
			種類数		2		3					
脊索動物	ナメクジウオ	ナメクジウオ	ナメクジウオ	Branchiostoma japonicum	ヒガシナメクジウオ			13	0.04			
					小計		0	0.00	13	0.04		
					種類数		0		1			
合計						25	1.28	146	4.15			
種類数						16		47				

注) 湿重量欄の“+”は、湿重量が0.01g未満であることを示す。