

EUSKAL HERRIKO BASELIZAK

Baseliza, elizaño, elizatxo, santutxu, eta beste hainbat deiturekin izendatuak izan diren eraikin hunkigarri hauek ditugu oraingoan mintza eta ikusgai.

Euskal herriak, herri eta herrixka bakoitzeko eliza handi eta aberatsez gainera, baseliza kontaezinak eraiki ditu eremu osoan sakabanaturik.

Zergatik? Zertarako?

- Batzuk, antzinako leku numenikoei kristautasunean jarraipena emateko,

- beste zenbait bere erlijiotasunaren exigentziaz, santu edo leku santuen ohoretan,

- besteak, berriz, ergoien eta mendi-auzoetatik parrokia urrun egonik, hurbilago eliza bat behar zutelako,

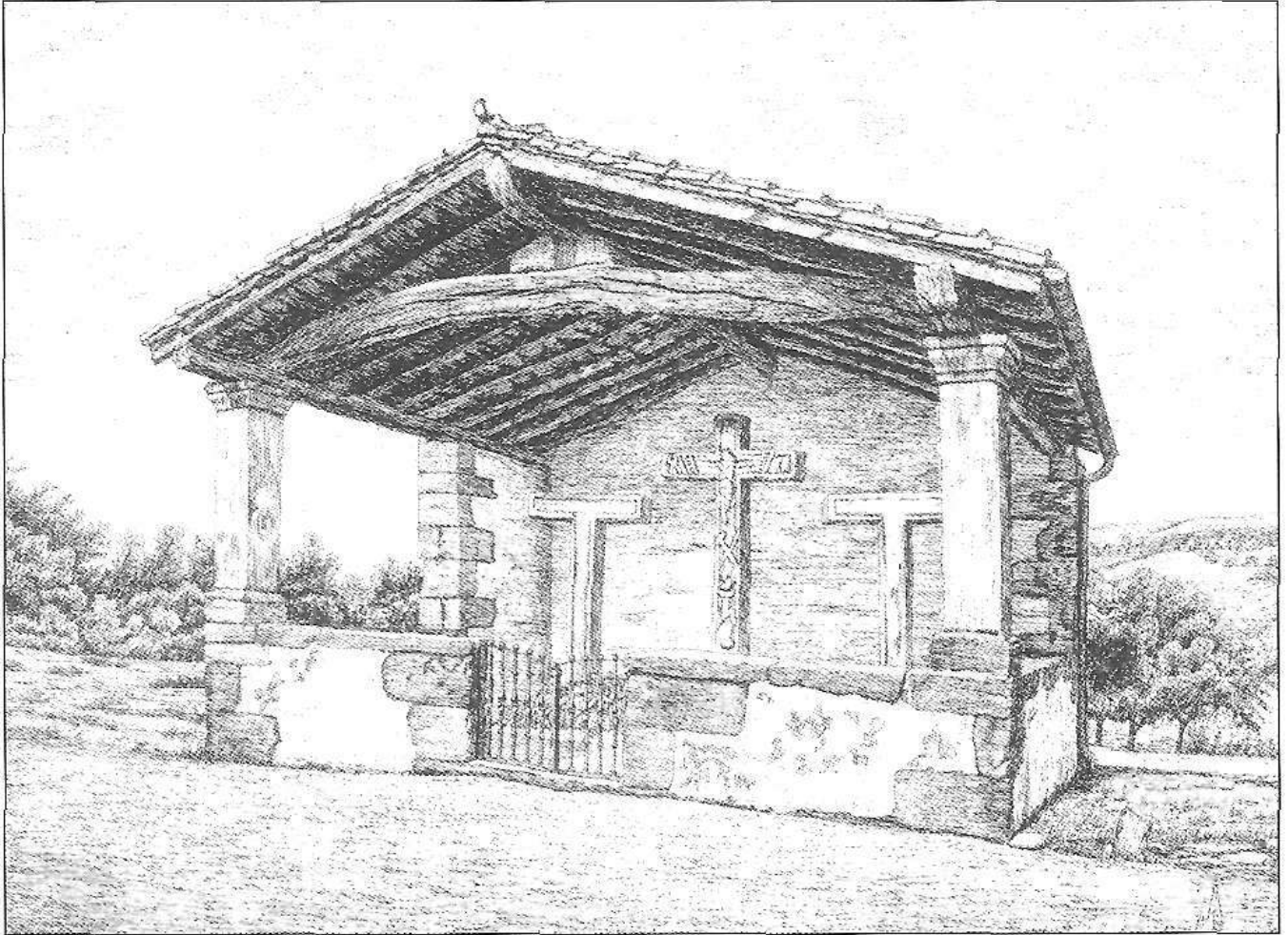
- zenbait kasutan eremutarrak jasotzen zituzten bere debozioaren erdigune,

- edo eta ahaide nagusiak erlijioa ere erabili nahi zutelako bere boterearen ezaugarri eta dotoregarritzat.

Bakoitzak bere ezaugarriak dauzka bere arkitekturan, bere estrukturan eta bere ingurugunean. Horregatik gure baselizak gure herriaren erlijioaren eta eraikuntzaren barne muinak islatzen dituzte.

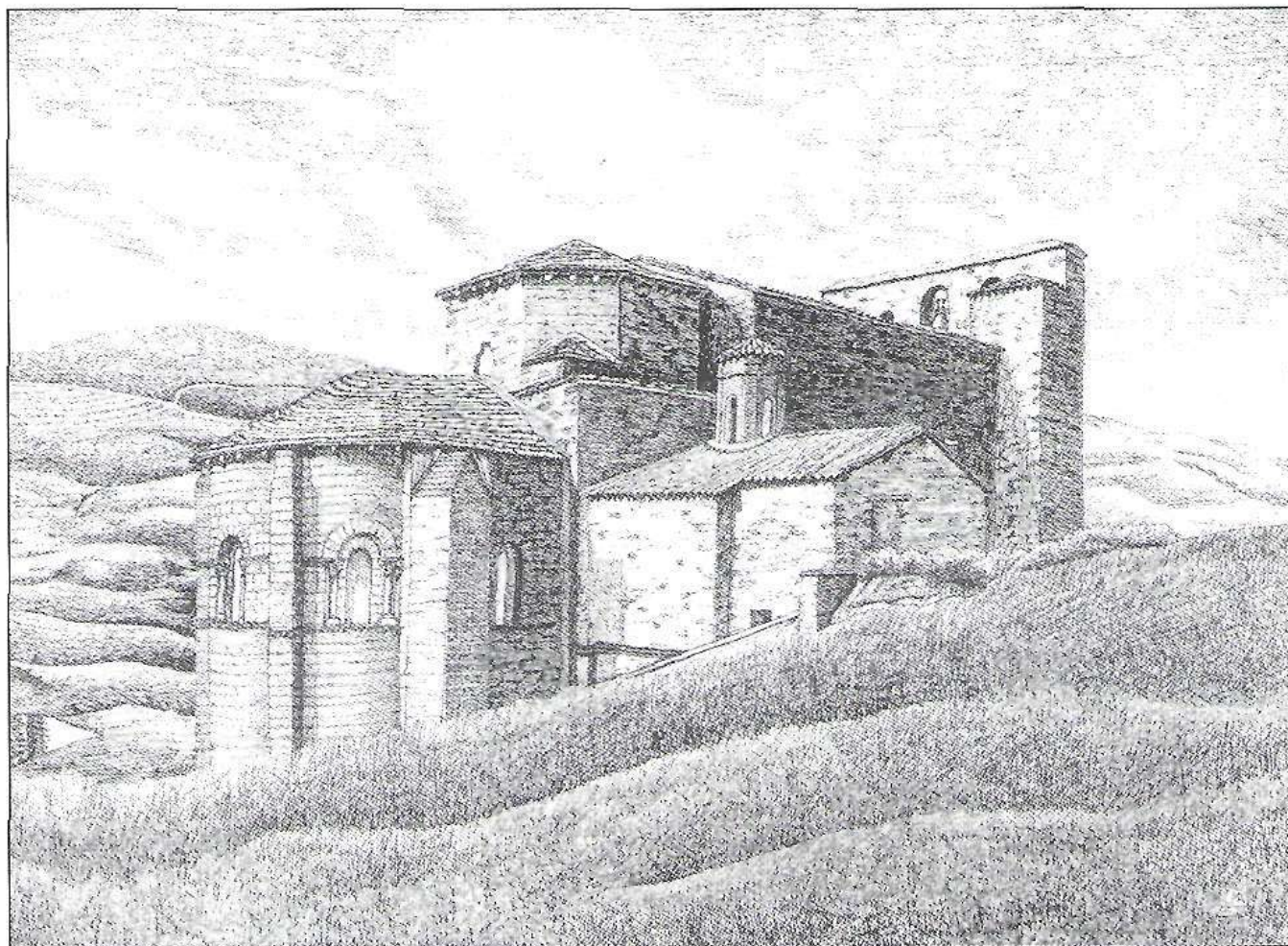
Hara, bada, hemen gure baselizei begirada bat. Beraiek gure mendi, auzo eta eremuentan dauden milaka elizañoen ordezkari izan nahi dute.

Juan Mari Arrizabalaga



1.- Kalezaharreko Gurutze-tokia. (Usurbil)

Ermita - Aita Joxe Miel Barandiaranek zioen legez- gure herriaren eta historiaren kasik erakunde ere bada, gure kultura tradizionalaren osagaia eta gure arbasoek estimatua zutena bezain bazterrera utzia izan dute oraingo belaundi honetako askok. Izate arkitektoniko bereziko eraikinaren itxura har dezakete, edo kasu honetan bezala, gurutze-toki soil eta bere soiltasunean hunkigarri batena.



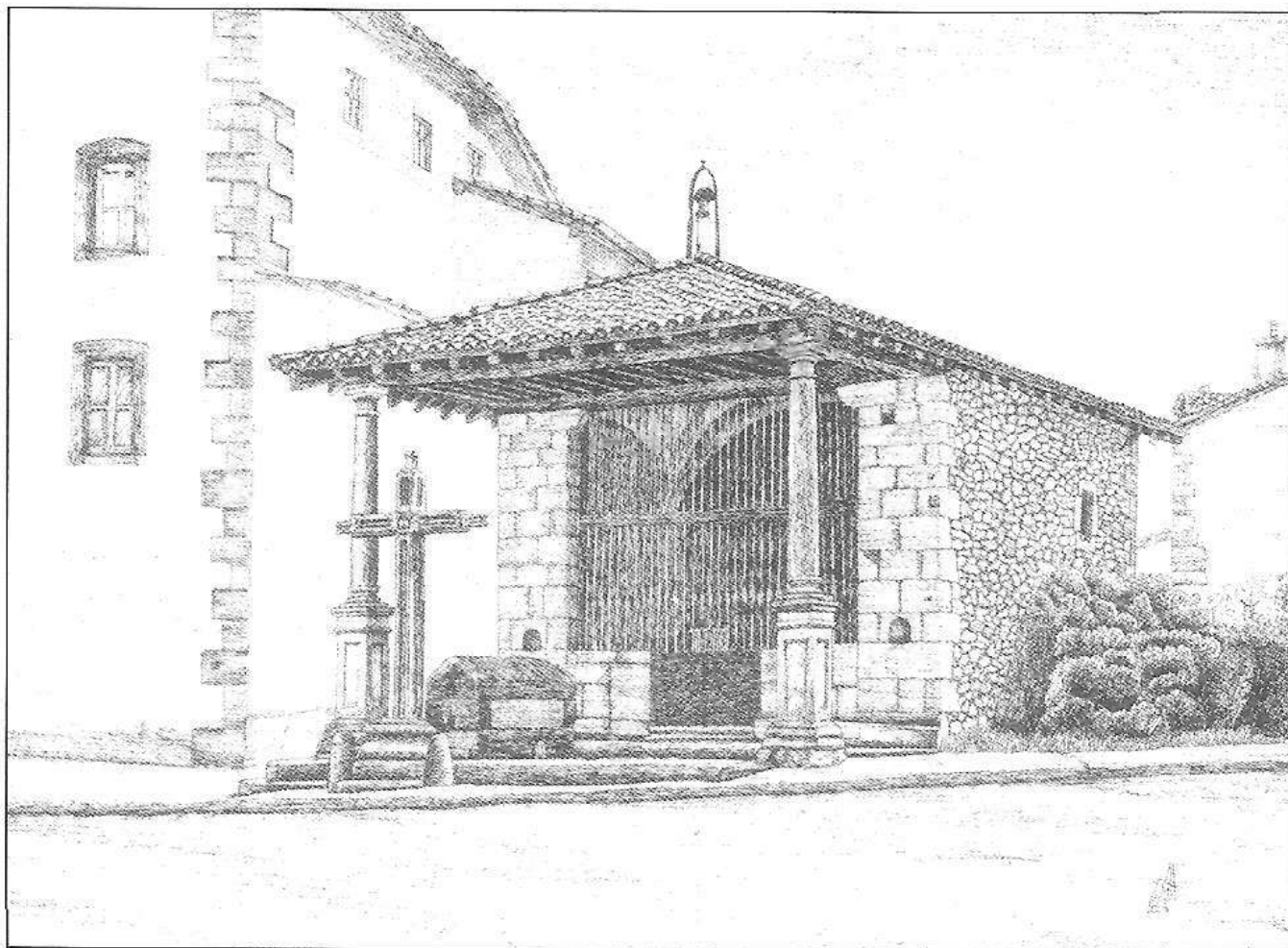
2.- **San Jorge monasterioa.** (Azuelo) (XII. m.)

Errematea abside erdizirkularrak egiten dion habearte bakarreko eliza erromanikoaren adibide arrunt ezaguna. Harridura sorrarazten du bolumen arkitektonikoen banaketak. Aipatzekoak dira fintasun handiz landutako kapiteletako eskulturak eta elizpeko arkuterian ugari ikus daitezkeenak.



3.- **San Jose ermita** (Basilika) (Azkoitia) (XVIII. m.)

Ahaide Nagusien garaitik XIX. mendera arte, zenbait ermita, oinetxe jakin batzuetakoak izan dira. Ermita hauek harlanduetan izan ohi dituzten elementu arkitektoniko errenazentistek edo neoklasikoek apaintzen dituzte. Kasu honetan, eliz atariaz gain, aurrealdeko horma ere aipatu behar da, portadan apaingarri dituen moldura handiengatik eta honen buruko frontoi kurbadun zatituarengatik.



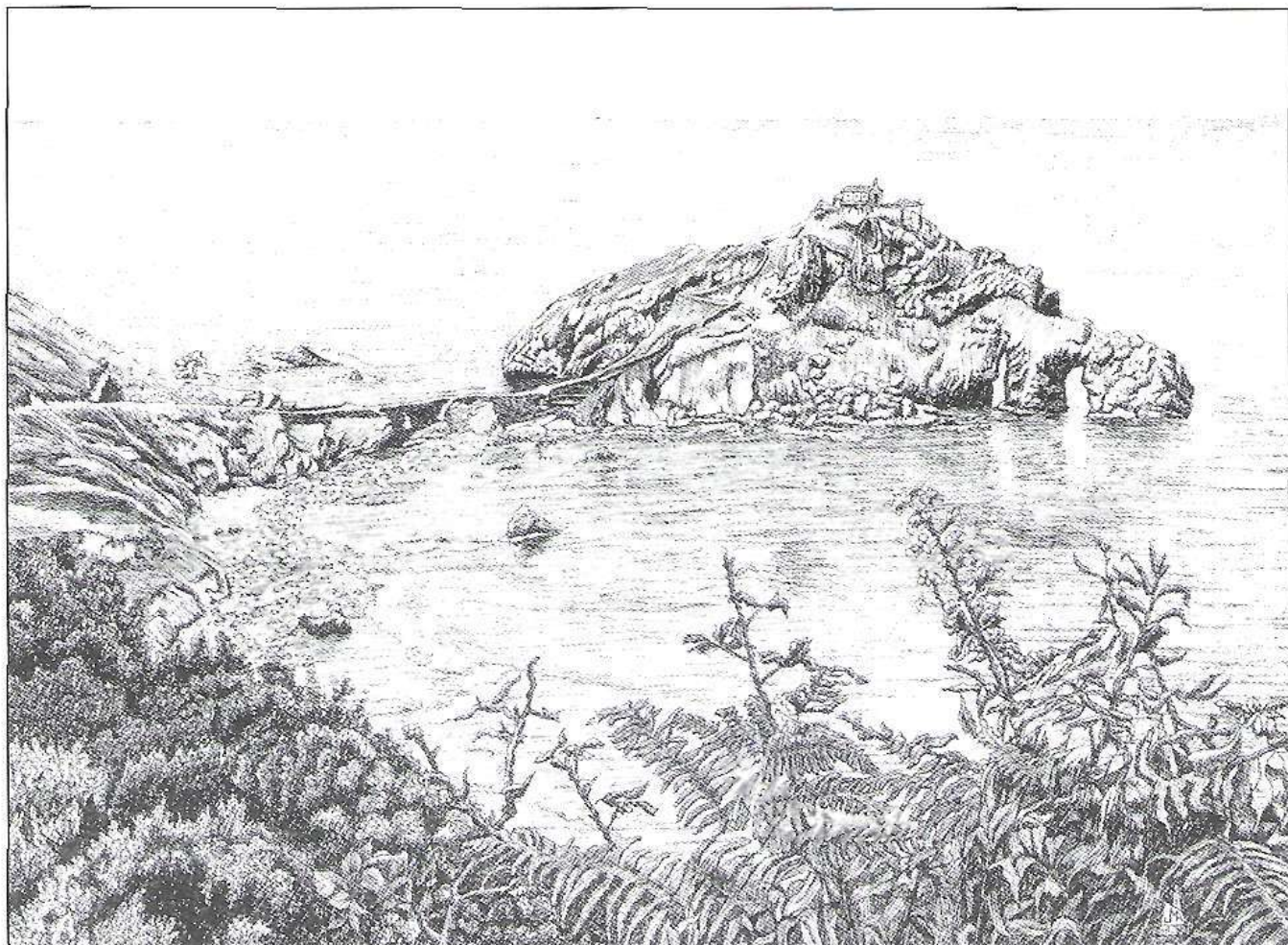
4.- **Vera Cruz Gurutze-tokia** (Abadiño) (1666)

Gurutze-tokien lehen izateko arrazoia, gurutzearen aurrean apalkuntza (errendia) egitea zen. Nahitaezko zeremonia izanik, herrigune batera zihoan bidekariak edo arrotzak bere fededun-izaera azaltzen zuten hori eginda, hau da, ez mairu ez judu ez zela adierazten zuten. Bake-asmoz zetorrela ere ematen zuten aditzera. Eraikinaren ezaugarriek agerian jartzen dute xede hori.



5.- Faiduko Peñako Andre Mariaren ermita

Badira gure herrian harkaitzetako zuloetan eraiki izan diren ermitak. Haitz bateko hutsuneak aprobetxatuz eraikita dagoen ermita honek bi atal ditu, atondoak eta harkaizpeko tenplua. Barrurantz eginez gero bereiz ditzakegu bataiatagia eta horma-hobi bat, habeartearen oineko korua (haitzean indusia) eta ermitauren estalperako balio izan zuten beste hutsune batzuek.



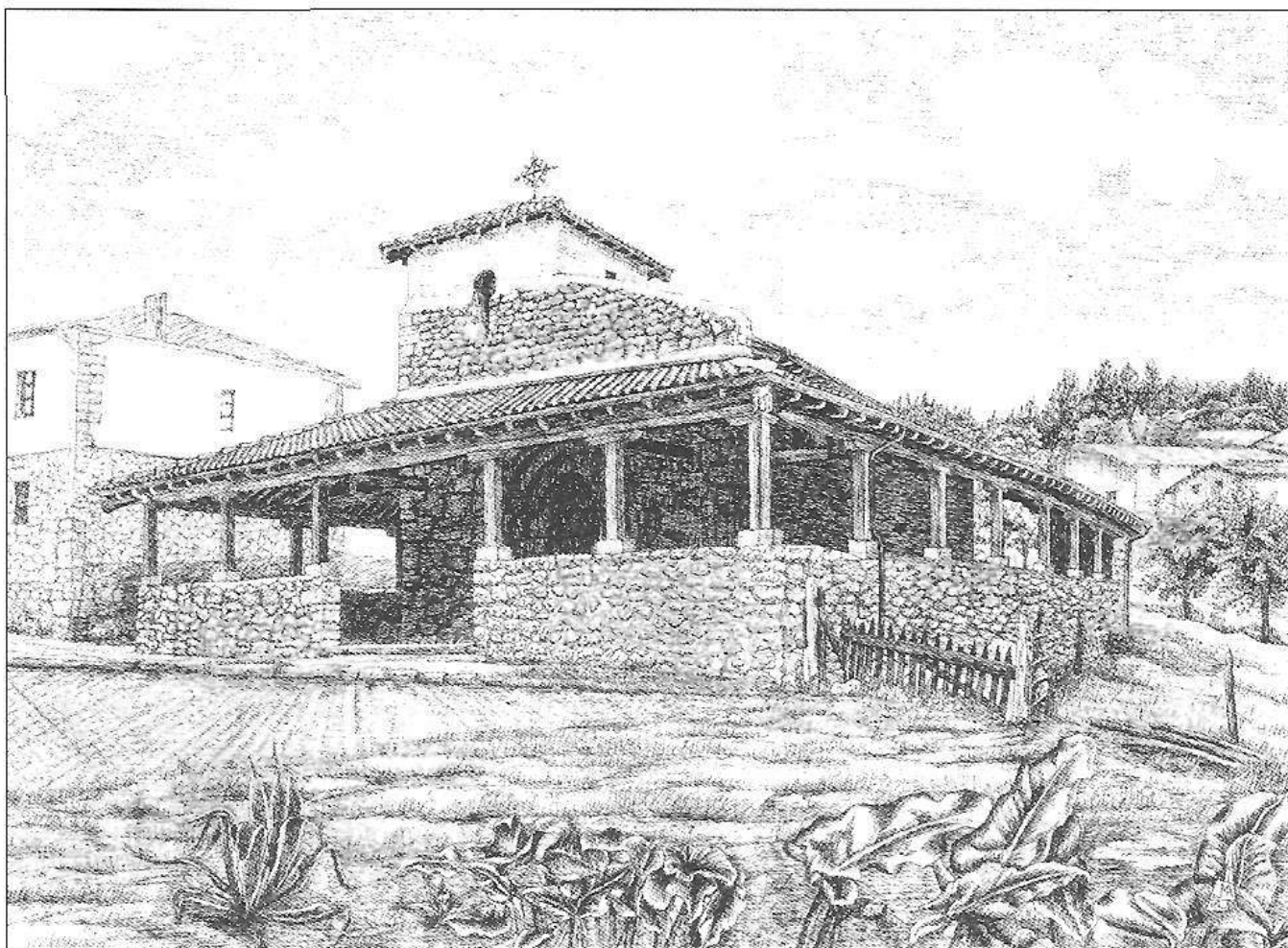
6. - **Gaztelugatxeko San Joan ermita** (Bermeo) (X. m. ingurukoa)

Badira, antzinateko leku numenikoei loturiko ermita isolatuak. Gaztelugatxeko ingurune zoragarria ezin hobeki suertatzen da leku sakratu egiteko eta jainko babesteekin komunikatzeko edo, mitologiak dioenaren arabera, sasoi bateko jeinu eta lamiak erbesteratzeko. San Joan solstizioko errituen orde dago hor. Gazteluaren adinakoa, zutik dago-eta, 309 harmaila igo behar da bertaratzeko. Nekropolia eta ermita-gunea dira bere historiaren zati.



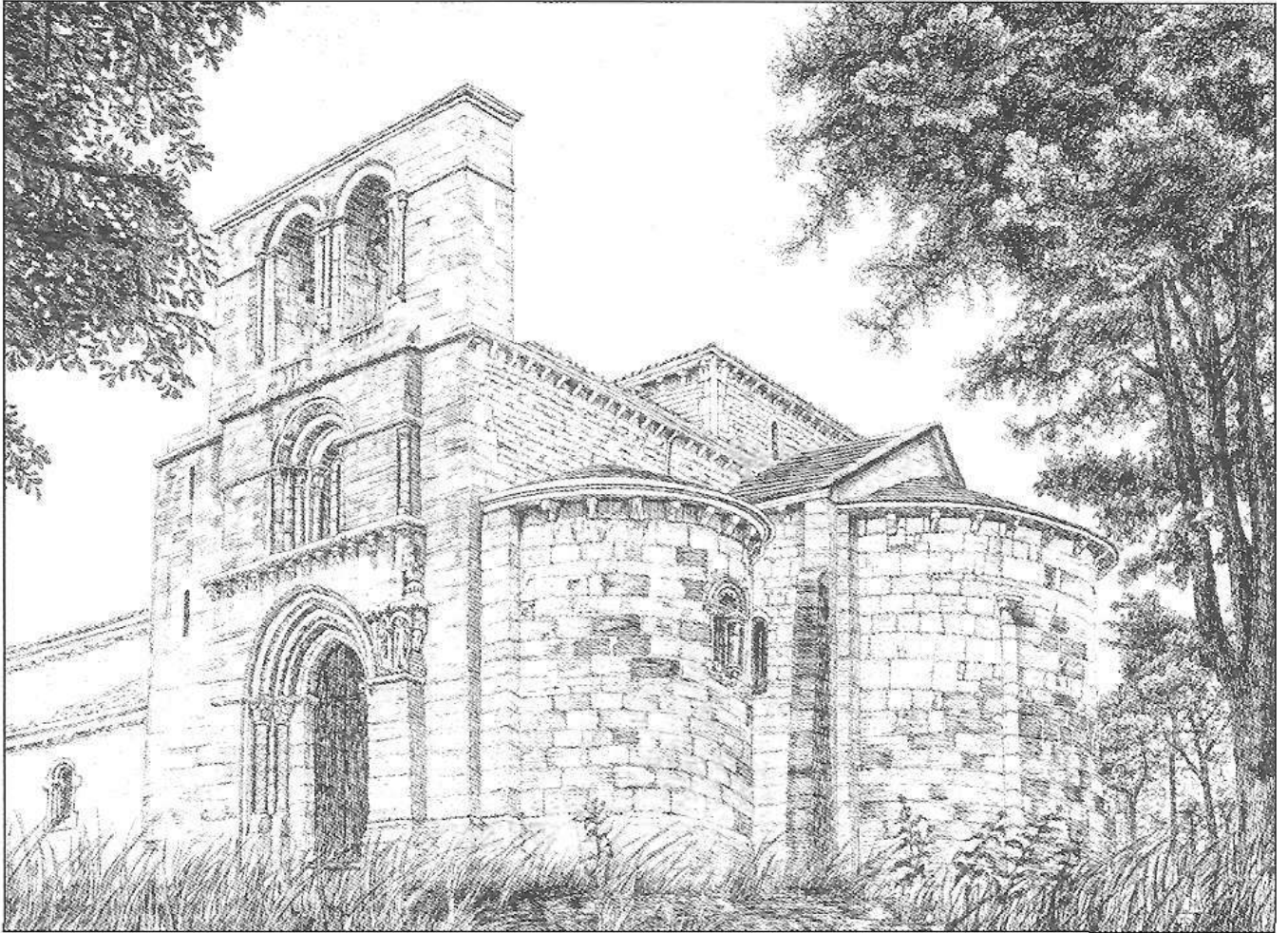
7. -Ozentzioko ermita. (Oiartzun)

Azken karlistadan liberalek parroki eliza hartu zutela eta, mezarara joateko aukerarik ezari erantzuteko Santa Kruz apaizaren soldaduek eraikitako ermita hau, kontuan hartzeko monumentua dugu. Eraikina oso xumea da, baselizen estilokoa eta herri-arkitekturakoa; nekez koka daiteke estilo historikoen artean.



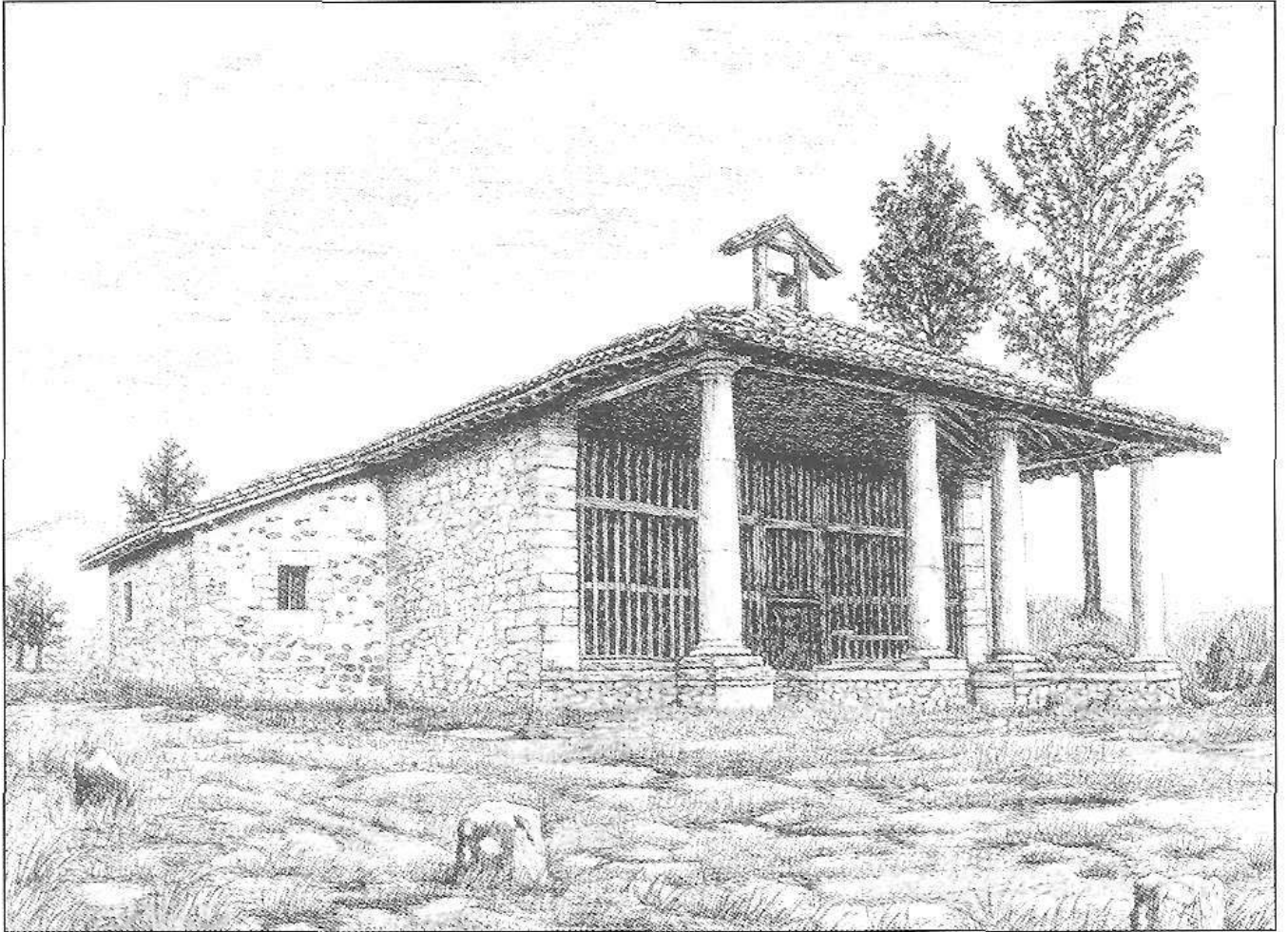
8.- **San Pelaio ermita** (Bakio)

Ermitarik zaharrenetan, errepikatzen den ezaugarrietariko bat paisaia iradokitzaileetan ezarrita egotearena da. Kantauri itsasoari so dagoen ermita erromaniko honek, portada eta absidea ditu interesgarrien. Eliz ataria auzoko biltzar zibiletarako aterpe izan ohi zen, bertan jartzen zelarik bileretako aktak jasotzeko “eskribau leialaren” mahaia.



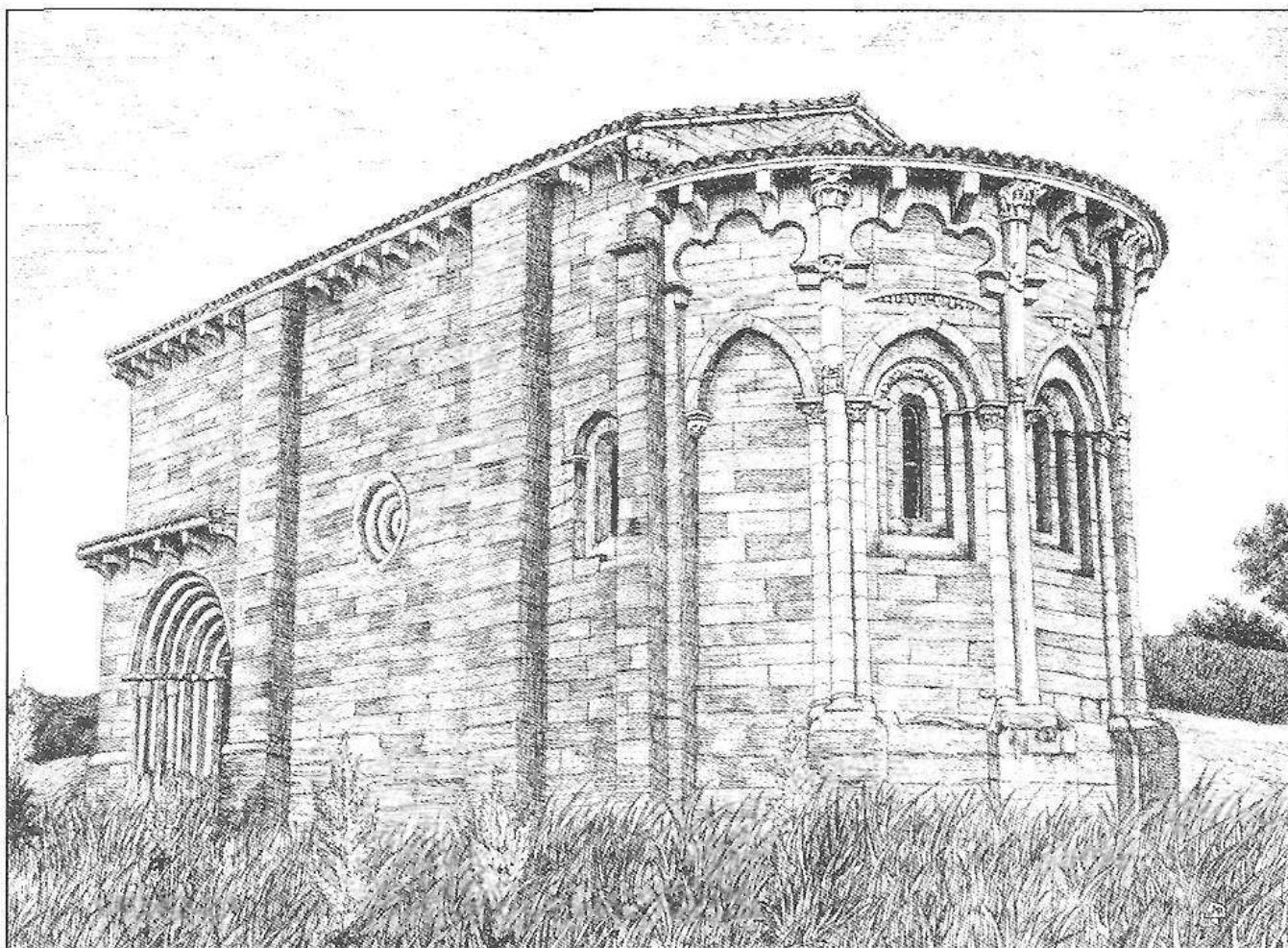
9.- Estibalitzeko Andre Mariaren santutegia.
(Argandoña) (X. m.)

Ermita batzuek, herri-pelegrinazioen topagune izaki, santutegi bihurtzen dira, osasuna eta ugalkertasuna babesten duten santuen inguruko herri-errituen sistema eratuz. Estibalitzeko multzoa, X. mendean gaztelu izanik eta 1074an monasterio bihurturik dagoen eraikinak (XVI. mendera arte iraun zuen) eta honen ondoko tenpluak osatzen dute. Tenplua eskualdeko erromaniakoaren adibide garrantzitsuenetarikoa da. Barruan Arabako zaindaria den Estibalitzeko Andre Mariaren irudia dugu.

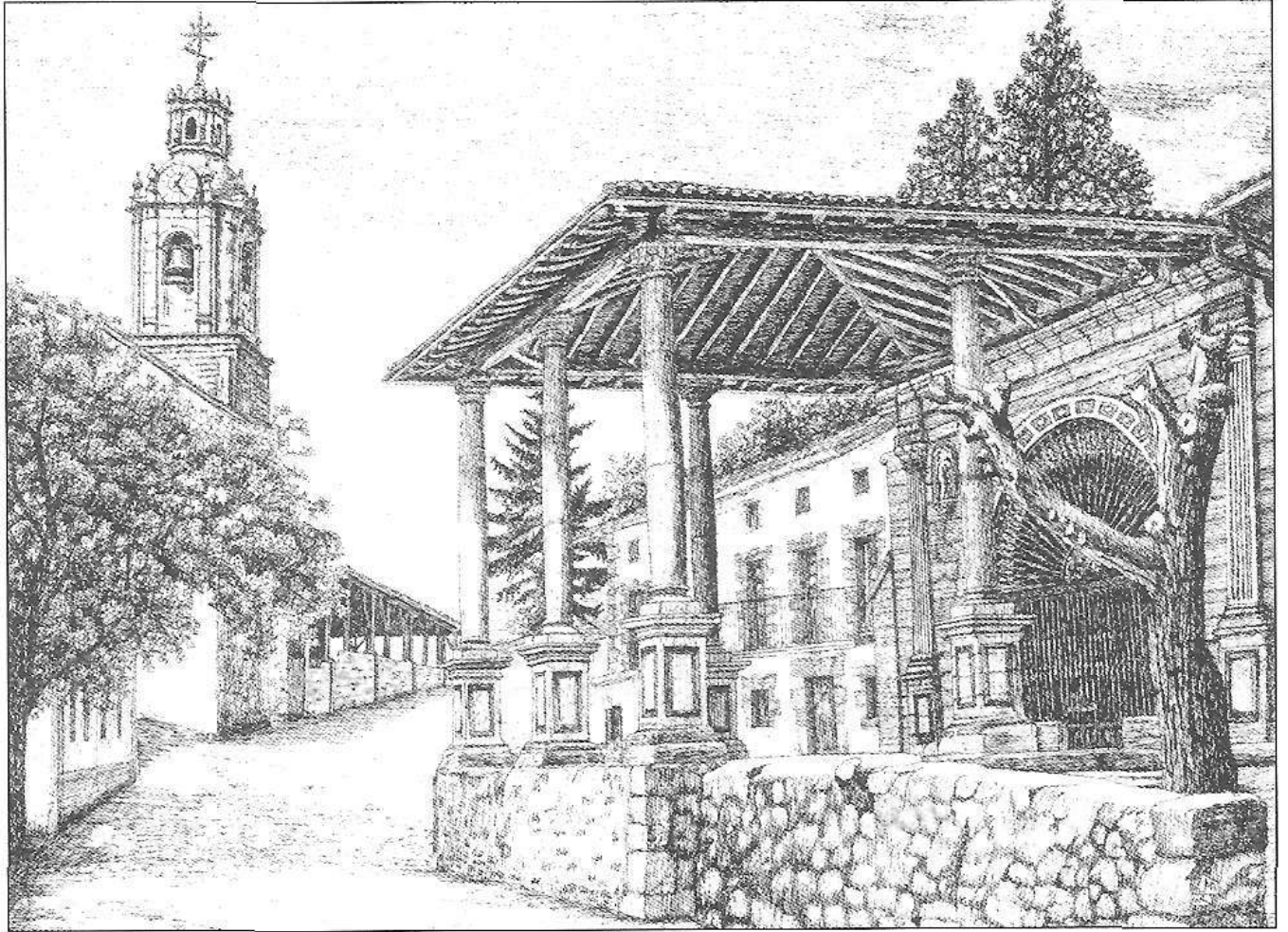


10.- **Gerediagako San Salvador ermita**

Gerediagako zuhaitz azpian egiten ziren, zin egiteko San Salvador ermitaren ondoan, Durangaldeko merindadeko Batzar Nagusiak. Ermita 60ko hamarkadaren hasieran zaharberritu zen, bertako harlanduen artean estalirik zeuden aurriak erabiliz, hala nola, disko formako hilarria eta ama-semea irudikatzen dituen figura oboide antzinakoa.



11.- **Sorkunde Errugabearen ermita** (San Vicentejo). XII./XIII. m. Hasieran San Bizenteri eskainia; Gasteizko elizbarrutiko eraikin erromaniko ederrenetarikoa da. Abside erdizirkularra, edertasun handikoa, kontrahormek eutsitako bost plano eta hiru gorputzez osatuta dago. Hiru leihiate ditu. Ornamentazio-motibo batzuek ekialdeko antzinako ereduak ekartzen dituzte gogora.



12.- **Pietatearen Gurutze-tokia.** (Dima) (1716)

Beharbada, gurutze-tokiak garai batean herrien sarreran ezarritako gurutzeen inguruan gertaturiko garapen arkitektonikoa dira. Bost zutabe toskanar lerdenez eutsitako eliz ataria, edertasun handiko burdin hesia, irudiz zizelatutako estalkia eta barneko aldea dira ermita hau Euskal Herriko adibide aipagarrienetako bihurtzen dutenak, bere balio arkitektonikoa apartekoa baita.