

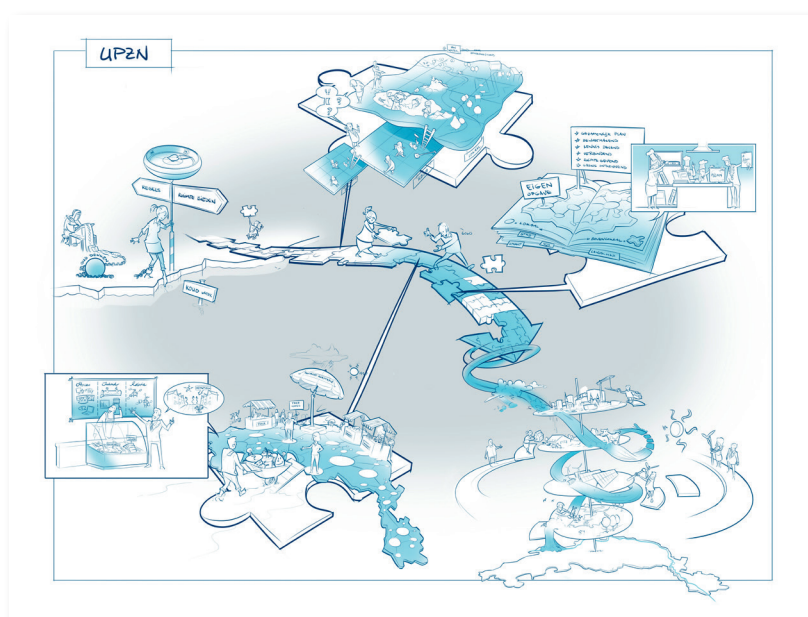
Strategie

Klimaatadaptatie

Zuid-Nederland



**Een nieuw normaal bij een veranderend
klimaat in Limburg in Brabant**



februari 2020

Inhoudsopgave

VOORWOORD.....	3
LEESWIJZER.....	5
1. ONZE AMBITIE EN STRATEGIE.....	6
1.1 DE KRACHT VAN SAMENWERKING	7
1.2 ONZE GEZAMENLIJKE AMBITIE: DIT WILLEN WE BEREIKEN	8
1.3 DE GEZAMENLIJKE STRATEGIE: ZO GAAN WE WERKEN	9
1.4 EEN MOOIE LEEFOMGEVING MAAKT MENSEN GELUKKIG	10
1.5 CREATIEF, UITDAGEND, POSITIEF.....	10
2. TOEKOMSTPERSPECTIEF: WAT KOMT ER OP ONS AF? ..	11
3. HOE PAKKEN WE DAT AAN?	13
3.1 WE MAKEN RUIMTE VOOR EEN KLIMAATBESTENDIGE INRICHTING	13
3.2 WE MAKEN GEBRUIK VAN NATUURLIJKE PROCESSEN.....	15
3.3 OP WEG NAAR GEDEELDE VERANTWOORDELIJKHEID	16
3.4 WE WERKEN SAMEN	16
3.5 DOE LOKAAL WAT KAN, SCHAAL OP WAAR NODIG	18
3.6 AANHAKEN BIJ BESTAANDE PROCESSEN, ENERGIE EN INVESTERINGEN.....	18
3.7 STEL DE OMGEVING CENTRAAL.....	19
3.8 NEEM NETWERKSAMENWERKING ALS UITGANGSPUNT	20
3.9 GEORGANISEERD LEREN	21
4. NAAR EEN UITVOERINGSPROGRAMMA ZUID-NEDERLAND.....	23
4.1 AANZET NAAR EEN UITVOERINGSPROGRAMMA	23
4.2 ACTIVITEITEN IN DE WERKREGIO'S	24
Doe lokaal wat kan, schaal op waar nodig.....	24
Aanhaken bij bestaande processen, energie en investeringen .	25
Stel de omgeving centraal	25
Neem de netwerksamenwerking als uitgangspunt.....	26
4.3 ACTIVITEITEN IN ZUID-NEDERLAND	26
Investeringen en inzet.....	27
Monitoring van de uitvoering.....	28

Voorwoord

Voor u ligt de Strategie Klimaatadaptatie Zuid-Nederland. Deze strategie beschrijft hoe we omgaan met het veranderende klimaat met extreem weer en watertekorten in Noord-Brabant en Limburg. We bereiden ons voor op een situatie waarin weersextremen steeds meer het 'nieuwe normaal' worden en de beschikbaarheid van water toenemend onder druk komt te staan. Het document schetst de ambitie en strategie en de werkwijze. De stand van zaken begin 2020 is weergegeven in het bijbehorende inspiratieboek met voorbeelden van gerealiseerde projecten en processen. Ondanks het ontbreken van enkele puzzelstukjes, geeft de strategie al een aanzet voor het vervolg.

De voorliggende notitie is een eerste bouwsteen die is opgesteld door de samenwerkende partijen die in Noord-Brabant en Limburg de handen ineen hebben geslagen rondom het omgaan met veranderend klimaat met extreem weer en waterbeschikbaarheid. Veel mensen uit het netwerk hebben bijgedragen aan onderdelen van dit verhaal, met gesprekken, teksten en beelden. We richten ons tot iedereen die mee wil werken aan of meer wil weten over hoe Noord-Brabant en Limburg zich voorbereiden op de veranderende omstandigheden. De samenwerkende partijen zien deze strategie als eerste deel van een gezamenlijk Uitvoeringsprogramma en een opmaat voor het Regiobod voor de nationale Impulsregeling DPRA en de bijdrage uit het Deltafonds DHZ. Met dit uitvoeringsprogramma richten wij ons op alle inwoners, bedrijven en organisaties in het werkgebied en nemen we maatregelen op alle niveaus: van de wijk tot op het regionale niveau, van de akker tot in het natuurgebied, van het beekdal tot op de hoge gronden. Gaandeweg verbreden we de aanpak met nog niet aangesloten organisaties, bedrijven en bewoners. In deze beweging past ook een beeld van die samenwerking en de rol die wij zelf en andere partijen daarin spelen. Daarbij benutten we de energie uit dialogen die in 2020 op meerdere schaalniveaus plaatsvinden. In 2020 krijgt klimaatadaptatie in ieder geval verder vorm door activiteiten binnen de werkregio's.

We nemen een voorschot op een nieuwe manier van samenwerken, gebaseerd op vertrouwen en gelijkwaardigheid, in een functionele netwerkstructuur van overheden en niet-overheden. Daarbij zoeken we synergie met andere opgaven, zoals energietransitie, circulariteit, mobiliteit, werken, wonen, biodiversiteit en waterkwaliteit. In de synergie zoeken we naar kansen voor de kwaliteit van de leven en van de leefomgeving, streekgebonden eigenheden en sociale structuren. De urgentie van klimaatadaptatie verliezen we daarbij niet uit het oog. De voorliggende notitie is een stap in het proces van de

transitie voor het omgaan met veranderend klimaat. Het vormt de opmaat naar de vervolgstappen en een aanzet om aan te vullen met gerichte uitvoering vanuit de gemeentelijke en regionale praktijk.

We wensen u veel leesplezier en motivatie om samen met ons te werken aan een klimaatbestendige toekomst in Zuid-Nederland!

Namens het ambtelijke netwerk,

Maarten van der Heide
Voorzitter platform klimaatadaptatie Zuid-Nederland
20 februari 2020

Een vooruitblik op de productie in 2020

Het Uitvoeringsprogramma Zuid-Nederland 1.0 uit 2018 is doorontwikkeld tot de voorliggende Strategie Klimaatadaptatie Zuid-Nederland. Dit document vormt het inleidende deel A van het Uitvoeringsprogramma in de vorm van een groeidocument. Deel B wordt het werkprogramma DHZ, dat wij in juni in concept met de contouren van het uitvoeringsprogramma aan de stuurgroep RBOM en de bestuurders uit de werkregio's aanbieden. In de decembervergadering van de stuurgroep RBOM en de bestuurders uit de werkregio's worden alle delen, inclusief deel C, het werkprogramma DPRA, samengevoegd en geïntegreerd, zodat eind dit jaar het Uitvoeringsprogramma Klimaatadaptatie Zuid-Nederland gereed is, inclusief het daaruit af te leiden regionaal bod voor het Deltaprogramma Ruimtelijke Adaptatie (DPRA) en Deltaprogramma Hoge Zandgronden (DHZ) van regio Zuid aan het Rijk.

Leeswijzer

Het vertrekpunt voor deze adaptatiestrategie is de breed gedeelde wens om onze leefomgeving beter bestand te maken tegen het veranderende weer, toenemende weersextremen en watertekorten. We willen Zuid-Nederland daarmee mooier, gezonder en welvarender maken. Op weg naar een klimaatbestendige en waterrobuuste toekomst nemen we afscheid van de vergadertafel, sluiten we aan bij andere opgaven en betrekken bewoners, bedrijven en verder iedereen die nodig is.

Het verhaal van klimaatadaptatie wordt verteld in tekst en beeld. Het is een verbeelding van de ontdekkingsstocht die we aan het maken zijn en verder zullen maken, waarbij we nieuwe initiatieven omarmen, waar we van onderop werken aan gebiedsgerichte opgaven in samenhang met andere ontwikkelingen en waar we beperkende regels en koudwatervrees zullen moeten overwinnen.

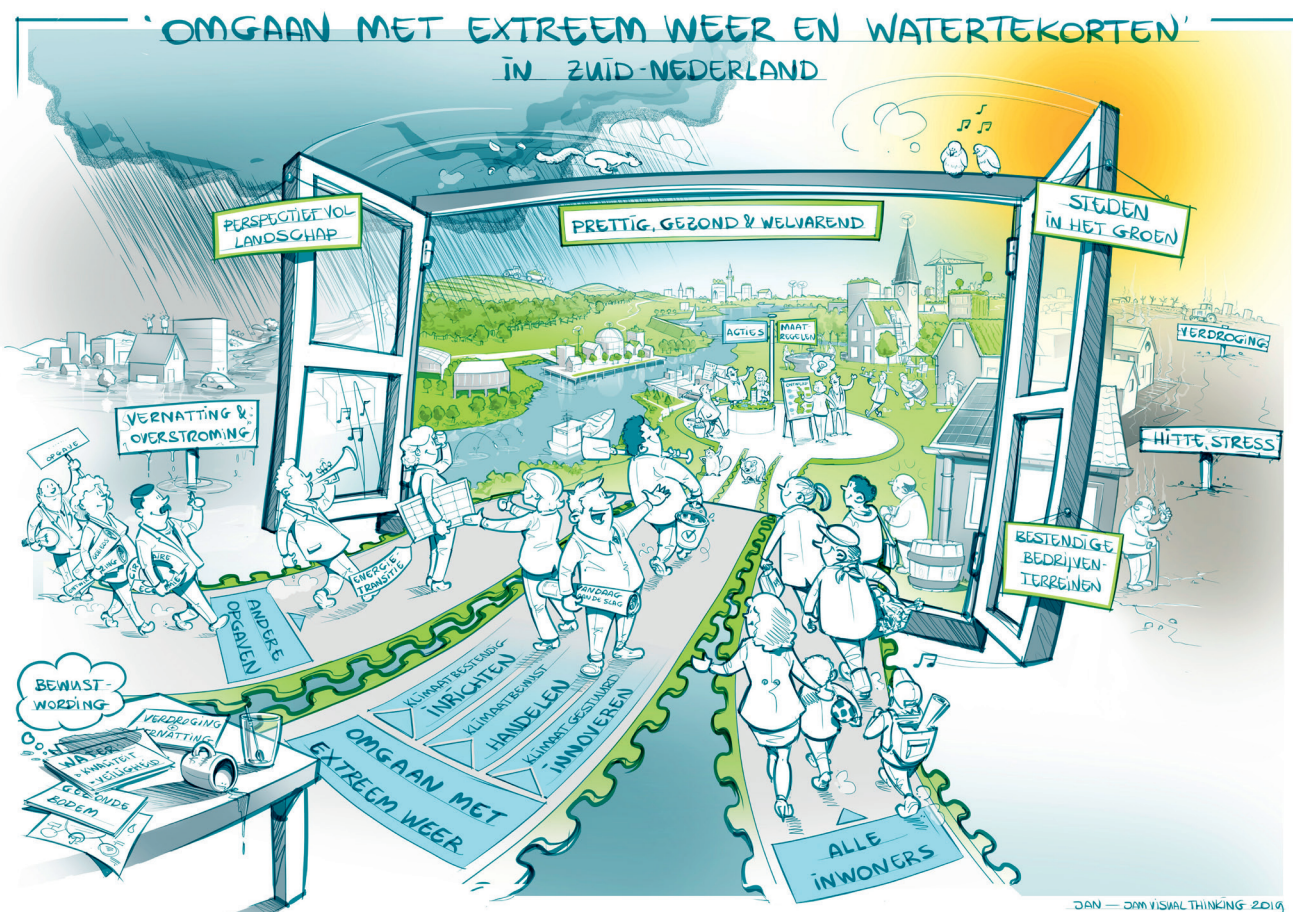
Deze strategie vertelt waar we naar toe willen, hoe we daar komen, hoe we het aanpakken en wat daar voor nodig is. De ambitie en strategie staan in de eerste drie hoofdstukken. Het laatste hoofdstuk geeft een eerste aanzet met puzzelstukken voor het uitvoeringsprogramma. Dat deel wordt in het vervolg in de loop van 2020 verder uitgewerkt. Aan het einde van dit jaar bundelen we wat we hebben gemaakt en willen maken tot een uitvoeringsprogramma dat inspeelt op de verschillende schaalniveaus in Zuid-Nederland.

De stappen die we al hebben gezet, zijn zichtbaar in de inspirerende voorbeelden in het Inspiratieboek, vanuit de gedachte dat de opgave niet alleen van de overheden is, maar van ons allemaal.

1. Onze ambitie en strategie

Hoog en droog, glooiend en groen. In de helft van ons land is dát typisch Nederlands. We hebben het over het gebied van de hoge zandgronden van Drenthe tot Noord-Brabant, van de Veluwe tot Zuid-Limburg. Zuid-Nederland is ook het gebied met andere beelden, zoals het kleigebied in West-Brabant, de beekdalen en de combinatie van landelijke en stedelijke functies. Het speciale landschap is wat ons bindt. Daarom trekken Zuid- en Oost-Nederland samen op. We willen hier mooi, gezond en welvarend wonen en werken, ook als het klimaat verandert. Daar zetten we ons samen voor in. Zo zorgen we goed voor onszelf en voor elkaar, én vooral ook voor onze kinderen en kleinkinderen.

We kiezen ervoor om de opgaven voor zoetwater en ruimtelijke adaptatie als één opgave aan te pakken. We richten ons op een gezamenlijke ambitie en volgen een gezamenlijke strategie. Daarbij nemen we ook het belang van voldoende drinkwater van goede kwaliteit voor de toekomst mee. Met een uitvoeringsprogramma richten wij ons op alle inwoners, bedrijven en organisaties in het werkgebied en nemen we maatregelen op alle niveaus: van de wijk tot op het regionale niveau, van de akker tot in het natuurgebied, van het beekdal tot op de hoge gronden.



Het weer wordt extremer, nu al

Wateroverlast, droogte, hitte. Voorspellingen laten zien dat we in de toekomst vaker met extreem weer te maken krijgen. Hoe dat is, konden we de afgelopen jaren al ervaren. In juni 2016 richtte wateroverlast voor bijna 300 miljoen euro schade aan in Zuid-Nederland, vooral in de landbouw en in woonwijken. In 2018-2019 ontstond in verschillende sectoren bijna een miljard euro aan schade door extreme hitte en langdurige droogte, en ook in de natuur waren de negatieve gevolgen zichtbaar. Zuid-Nederland is kwetsbaar voor extreem weer en de hoge zandgronden zijn extra kwetsbaar voor droogte. We kunnen ons er maar beter op voorbereiden.

1.1 De kracht van samenwerking

We leven in een periode van nieuwe vraagstukken en grote veranderingen. Maar juist als meerdere vraagstukken samenkomen, vallen puzzelstukjes vaak verrassend in elkaar. Daarom verbinden we in onze regio twee opgaven van het Deltaprogramma: zoetwater en ruimtelijke adaptatie. Ook zoeken we de verbinding met andere opgaven in een gebied, zoals de energietransitie, circulair en de opgaven uit een overlopende Randstad. Bovendien zoeken we ook de meekoppelkansen en synergie met maatregelen die bijdrage aan de waterkwaliteit (KRW) en omgevingskwaliteit in brede zin. Zo werken we voortvarend en efficiënt aan een gezonde en welvarende leefomgeving die past bij de nieuwe werkelijkheid van klimaat, energie, landbouw, werken en wonen. Wij versterken de streekgebonden eigenheden, de landschappelijke kwaliteiten, identiteit (waarden) en sociale structuren.

In dit document spreken we af welke ambitie we voor ogen houden en hoe we werken. Het document heeft ook een concrete aanleiding voor de korte termijn: het vormt de paraplu boven de nieuwe uitvoeringsprogramma's van het Deltaprogramma voor Zoetwater en Ruimtelijke adaptatie op de Hoge Zandgronden. Met deze programma's zetten Rijk en regio samen de beweging in gang.

Gezamenlijke aanpak voor zoetwater en ruimtelijke adaptatie

In Zuid-Nederland gaan we naar één gezamenlijke aanpak. Dat doen we hierom:

- We willen als regio de regie nemen. Door opgaven te combineren, hebben we meer slagkracht.
- Samen zijn we een sterke gesprekspartner, voor het Rijk en voor de omgeving.
- De oplossingen voor zoetwater en ruimtelijke adaptatie liggen in elkaars verlengde, het is praktisch om ze in combinatie aan te pakken.
- Op de hoge zandgronden is er geen wateraanvoer uit grote rivieren. We moeten hier andere oplossingen zoeken. Voor die zoektocht bundelen we kennis uit de hele regio.
- Samen bereiken we de beste resultaten: gebiedsgericht voor meerdere opgaven tegelijk.
- We willen lokale kansen voor integrale oplossingen benutten.
- En last but definitely not least: snel en goed voorbereid zijn op extremer weer.

1.2 Onze gezamenlijke ambitie: dit willen we bereiken

Onze ambitie voor de lange termijn komt uit het Deltaprogramma. Daar hebben we een concrete ambitie voor de korte termijn uit afgeleid:

- **Ambitie 2050 (Deltaprogramma):**
Zuid-Nederland is klimaatbestendig en waterrobuust: de regio kan omgaan met extreem weer en watertekorten. De transitie heeft bijgedragen aan een mooie, gezonde en welvarende regio.
- **Ambitie 2027:**
Klimaatbestendig en waterrobuust inrichten is 'het nieuwe normaal'. 20% van het gebied voldoet al aan de ambitie voor 2050.

Dit is onze ambitie. En we gebruiken onze maatregelen tegen extreem weer, waaronder droogte, om aan deze ambitie te werken. Hiermee maken wij onze leefomgeving mooier, gezonder en welvarender.

1.3 De gezamenlijke strategie: zo gaan we werken

We werken met de volgende strategie aan de ambities voor Zoetwater en Ruimtelijke adaptatie in Zuid- en Oost-Nederland:

- **Samen waar het kan, apart als het moet**

We trekken in principe altijd samen op. De verschillende overheden zoeken elkaar op om efficiënt samen te werken. We benaderen de opgaven op verschillende schaalniveaus: provincie, regio, stad en straat en doen lokaal wat kan en schalen waar nodig op. Overal waar we aan de slag gaan, pakken we bovendien meerdere opgaven, waaronder zowel zoetwater als ruimtelijke adaptatie aan. We verbinden de processen van waterbeschikbaarheid, stresstesten en risicodialogen.

We brengen een balans aan tussen puur opgavegericht te werk gaan vanuit knelpunten (stresstesten) met een uitvoeringsprogramma en meer energiegericht te werk gaan. Naast een opgavegerichte aanpak zoeken we ook de energie in de maatschappij. We vragen partners naar hun drijfveren en ideeën en we proberen die te versterken. We sluiten daarbij zo goed mogelijk aan bij onze opgaven, maar niet exclusief.

'Samen' is geen dogma. Als het efficiënter is om apart aan de slag te gaan, dan doen we dat. Bijvoorbeeld als de oplossingen Zoetwater en Ruimtelijke adaptatie heel verschillend van aard zijn en sneller afzonderlijk te realiseren zijn. Of als een gebied alleen een opgave voor Zoetwater, of alleen voor Ruimtelijke adaptatie heeft. We kiezen altijd voor efficiënt.

- **Gebiedsgericht in gesprek met alle betrokkenen**

Zuid- en Oost Nederland is één regio, maar met heel verschillende gebieden en karakters. We willen de lokale kansen van ieder gebied benutten. Daarom gaan we per gebied in dialoog met bewoners, bedrijven, maatschappelijke organisaties en overheden. Samen verkennen we hoe we de opgaven voor het gebied kunnen oplossen. Zo komen we tot gebiedsgericht maatwerk. Hoe groot een gebied is, is ook maatwerk: het kan een woonwijk zijn, maar ook één perceel. Gebiedsgericht is ook een aanpak op straat/stadsniveau, waardoor de aansluiting met inwoners bij bijvoorbeeld wijkdeals, pleinenaanpak, 'groene buurtjes' en bedrijven verbetert en zo meer effect oplevert dan op een hoger schaalniveau.

- **Alle opgaven op tafel**

We kiezen voor een brede insteek van de gebiedsdialogen. Het heeft onze voorkeur alle ruimtelijke opgaven in samenhang te bezien. Naast zoetwater en ruimtelijke adaptatie kunnen in een gebied bijvoorbeeld ook opgaven voor energie, landbouw, verstedelijking en leefbaarheid spelen. We beginnen een gesprek over een gebied bij voorkeur in één keer en kijken daarna naar gewenste oplossingen. De provincies en gemeenten stimuleren dat via hun nieuwe omgevingsvisies.

1.4 Een mooie leefomgeving maakt mensen gelukkig

Onze inzet is dat de Hoge Zandgronden in 2050 klimaatbestendig en waterrobuust zijn én een kwaliteitsimpuls hebben gekregen. Aandacht voor de kwaliteit van de leefomgeving zien we niet als extra last, maar als een hoger doel. Een plezierige woonomgeving maakt mensen gelukkig. Die kans willen we benutten. Daarom zoeken we naar combinaties met vergroening van de ruimte, innovatieve architectuur en nieuwe perspectieven voor landbouw en recreatie.

1.5 Creatief, uitdagend, positief

De vraagstukken die op ons afkomen zijn groot en complex. Oplossingen liggen niet overal voor de hand. Mogelijk zullen we bestaande waarden verliezen. Als we er zo naar kijken, zouden we er moedeloos van kunnen worden. Maar we zien vooral ook de andere kant. We werken aan een mooie toekomst voor de Hoge Zandgronden. Dat vraagt van iedereen creativiteit, lef om de uitdaging aan te gaan en een positieve instelling. Wij gaan ervoor!

We kunnen extreme stortbuien, hitte en droogte niet tegenhouden. Maar in 2027 willen we dit kunnen zeggen:

“We zijn nog niet klaar, maar we staan er een stuk beter voor dan in 2020, want we zijn met z’n allen energiek en efficiënt aan de slag gegaan.”

2. Toekomstperspectief: Wat komt er op ons af?

Het weer wordt extremer: we krijgen vaker te maken met wateroverlast, droogte, opwarming en hitte. Dat is te zien en te merken buiten, maar ook in de statistieken. De hoeveelheid neerslag die werd verwacht voor 2050 valt nu al. Ook de kans van optreden neemt toe: wat aan neerslag in een etmaal eens per 100 jaar werd voorspeld, komt in 2050 bijna drie keer vaker voor¹. De gemiddelde temperatuur in Nederland blijft stijgen. Het aantal zomerse dagen neemt toe tot 40 per jaar in 2085². In de bebouwde omgeving wordt dit versterkt door het hitte-eiland effect, met gevolgen voor de gezondheid van kwetsbare groepen (mens en dier). Buien worden korter maar heviger, watertekorten nemen toe en duren langer. Als we niets doen, zullen we vaker te maken krijgen met de nadelige effecten van extremer weer. In juni 2016 bedroeg de schade door wateroverlast in Zuid-Nederland meer dan 285 miljoen euro, terwijl een maand later er sprake was van extreme droogte. Ook in het voorjaar van 2018 leidde wateroverlast tot grote schade. In 2018 en 2019 leidde de hitte en droogte tot veel schade en overlast en circa 400 extra sterfgevallen. In Zuid-Nederland willen we ons voorbereiden op dergelijke weerscalamiteiten.

¹ Zie klimaateffectatlas.nl

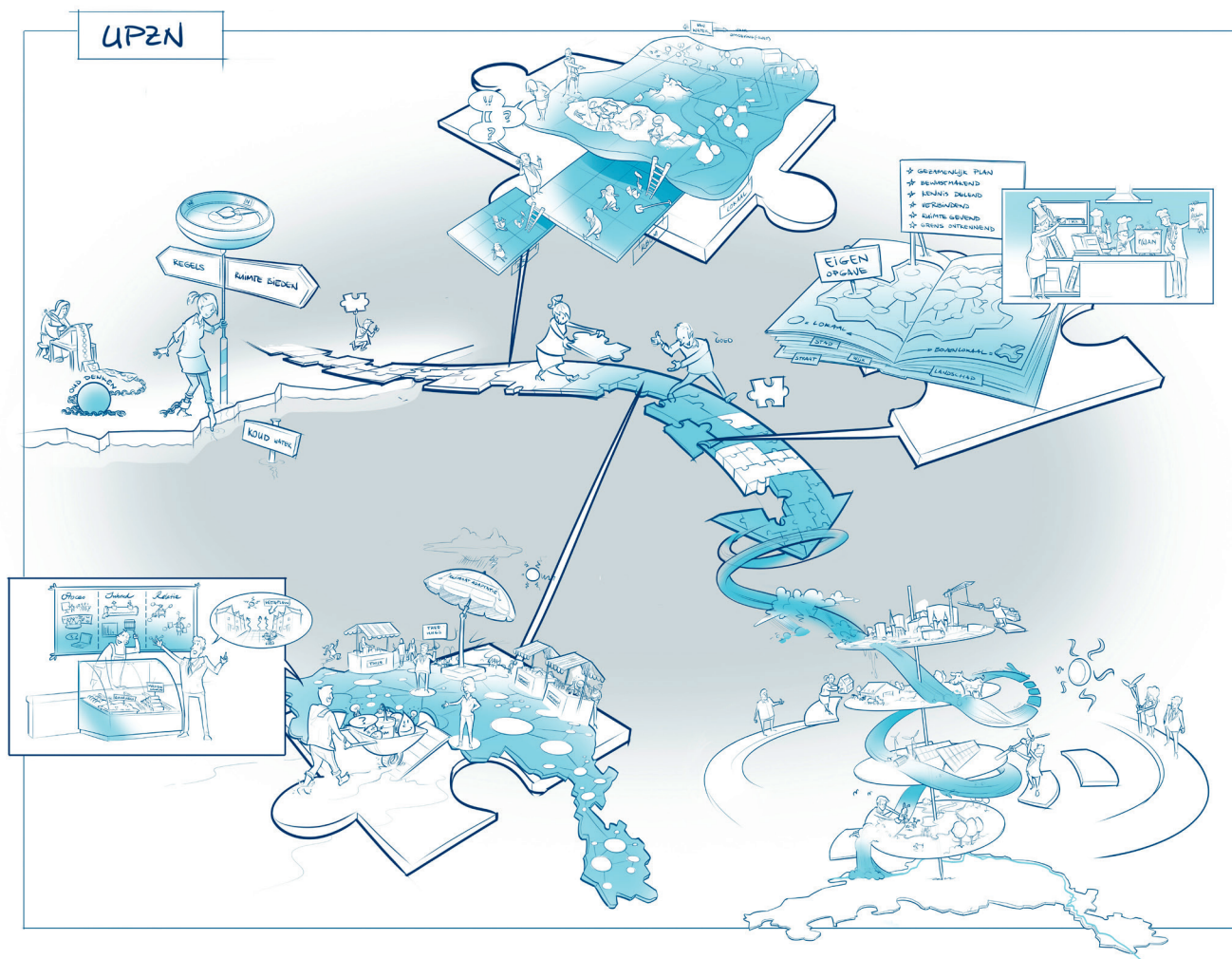
² KNMI

Ook als we wel wat doen, neemt de kans op schade door extreem weer toe; alleen hebben we ons dan beter aangepast aan de omstandigheden, waardoor de schadekosten lager zullen liggen en het bij ons nog altijd goed leven is. Dat aanpassen noemen we klimaatadaptatie of kortweg 'omgaan met extreem weer'. Daarin schuilt ook het onderscheid met klimaatmitigatie (ook omschreven als de energietransitie): we richten ons niet op het noodzakelijke verminderen van oorzaken zoals CO²-toename in de atmosfeer of opwarming van de aarde, maar op het inspelen op de (ruimtelijke) gevolgen.



Maatregelen voor het omgaan met extreem weer, hitte en watertekorten moeten in samenhang genomen worden. Door te leren omgaan met extreem weer, ontstaan nieuwe kansen om Zuid-Nederland een kwaliteitsimpuls te geven. Denk aan samenwerking, vergroening van straten en pleinen, innovatieve ontwerpen van gebouwen en riolering en klimaatrobust ingericht landelijk gebied voor natuur, landbouw en recreatie. Vanuit dit perspectief werkt Zuid-Nederland voortdurend aan omgaan met extreem weer en watertekorten.

3. Hoe pakken we dat aan?



De aanpak in Zuid-Nederland omvat negen puzzelstukken. Zij vormen de eerste contouren voor de concrete aanpak voor een klimaatbestendige en waterrobuuste regio. De fysieke situatie en de technische mogelijkheden zijn het vertrekpunt. De opgaven vragen echter ook een vernieuwende aanpak op proces en governance.

3.1 We maken ruimte voor een klimaatbestendige inrichting

Rekening houden met en ruimte reserveren voor het opvangen van effecten van extreem weer, hitte en watertekorten zijn uiterlijk in 2050 zowel in beleid en regelgeving als bij de inrichting en beheer vanzelfsprekend. Om dit te bereiken nemen we een generatie de tijd. Wel beginnen we nu al vanuit het besef om andere keuzes te maken. Dit omdat beleid vertraagd doorwerkt in de leefomgeving als gevolg van vervangingstermijnen en omdat de ruimtelijke inrichting van nu bepalend is voor de toekomst.

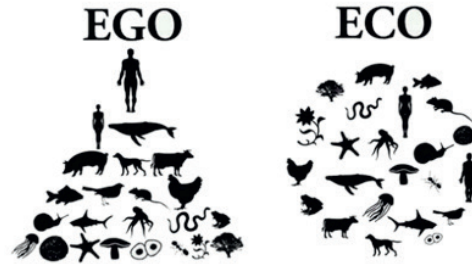
Elke ingreep die we doen voor wonen, werken en infra krijgt een positieve impact voor de volgende generaties verder (met de kennis van nu). Robuuste (stroom-)gebieden zijn met elkaar verbonden en de opgaven worden in samenhang opgepakt.

Daarvoor is ruimte nodig. Klimaatadaptatie is daarmee altijd een integraal onderdeel van de ruimtelijke inrichting, met water als verbindende factor. Het is een opgave om te zorgen dat in de integrale aanpak de urgentie niet uit het oog verloren wordt. Dit vraagt om het maken van slimme combinaties met andere maatschappelijke opgaven. Zo zal onder andere de energietransitie een grote invloed krijgen op de toekomstige inrichting en wonen, werken en leven in Zuid-Nederland.



3.2 We maken gebruik van natuurlijke processen

Door het gebruik van de natuurlijke, liefst ongestoorde, processen in het landschap, in plaats van ze tegen te werken of pogen te beheersen, leren we beter gebruik te maken van de omgeving. Daar waar dat kan, heffen we verstoringen in deze processen op. We stellen ons niet meer boven natuurlijke processen, maar accepteren dat we daar onderdeel van zijn (van ego naar eco).



Per thema binnen onze adaptatiestrategie kan dat verschillend uitwerken. Zo richten we ons watersysteem zo in dat we vermijden dat de laatste druppel naar zee gaat in plaats van, zoals dat nu is; zo snel mogelijk afvoeren. Zie de voorkeursvolgorden. Bij inrichtingsvraagstukken laten we ons leiden door het bodem-ondergrond-water systeem. We benutten natuurlijke processen van verkoeling, wind en schaduw. Dit geldt zowel voor het landelijk als het stedelijk gebied.

We keren terug naar de robuustheid van de onderlaag; water, bodem en ondergrond als ordenende principes voor onze ruimtelijke inrichting en gebruik.

We hanteren de voorkeursvolgorden:

- Zoetwater: sparen, aanvoeren, accepteren/adapteren
- Wateroverlast: vermijden, vasthouden, bergen, gedoseerd afvoeren, accepteren
- Hitte: verkoeling en schaduw bieden. Bij voorkeur met vergroening, zodat twee doelen gerealiseerd worden.
- Ook zetten we in op voorlichting en sociale interventies.

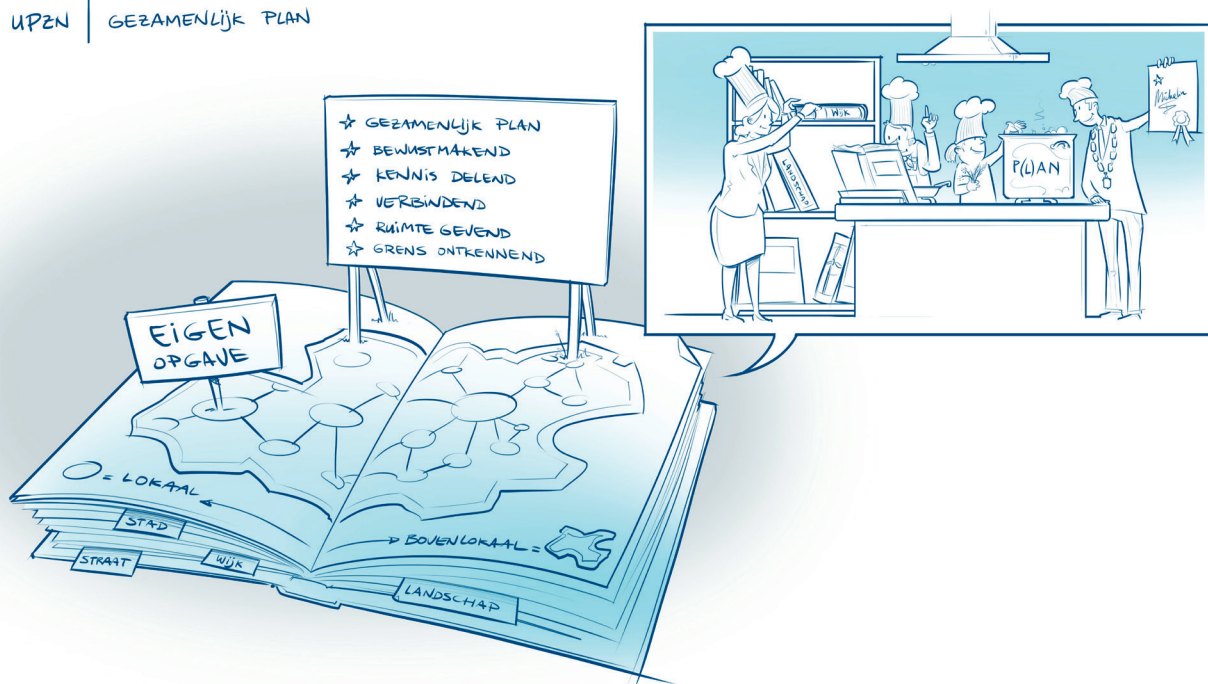
3.3 Op weg naar gedeelde verantwoordelijkheid

Ook een klimaatbestendige en waterrobuuste toekomst kan geen 100% garantie bieden dat er nooit schade op zal treden. Dat komt doordat het klimaat ook de komende generatie wisselvalliger en extremer zal worden en tevens de grenzen in zicht komen van wat betaalbaar en technisch mogelijk is. Met het besef dat het grondbezit voor meer dan de helft in private handen is, zal er dus een verschuiving optreden van een overheids- verantwoordelijkheid naar een gedeelde verantwoordelijkheid. De overheid werkt aan een antwoord op de vraag: Wat is een gedeelde verantwoordelijkheid en waarvoor zijn andere partijen verantwoordelijk? Door hier helder over te communiceren, ontstaat handelingsperspectief voor de bewoners en bedrijven, maar ook voor overheden zelf. Daarmee is klimaatadaptatie een maatschappelijke opgave geworden waaraan iedereen zijn bijdrage levert.

3.4 We werken samen

Over de risico's en kansen voeren we de komende jaren dialogen met alle betrokkenen. Daarmee maken we de stap van moeten (omdat het weer extremer wordt) naar willen (omdat we er perspectief in zien). We doen dat op basis van gelijkwaardigheid en vanuit het besef dat we het samen doen. Niet meer alleen vanuit een sectoraal belang, maar vanuit de vragen: wat zou 'mijn' bijdrage kunnen zijn aan de maatschappelijke opgave? Hoe kunnen we opgaven combineren? Het is grensontkennend samenwerken vanuit een gezamenlijk perspectief. Mensen passen klimaatadaptatie toe in hun eigen processen en projecten, zij nemen afgewogen beslissingen over risico's die ze wel of niet bereid zijn te dragen en weten hoe te handelen bij calamiteiten. Daarmee maken we de overgang naar gebiedsgericht en wijkgericht werken.

Het omgaan met klimaatverandering is in Zuid-Nederland begonnen als een ontdekkingstocht, inclusief de bijkomende koudwatervrees voor het onbekende. We hebben met de voorliggende strategie een koers uitgezet om met klimaatadaptatie aan de slag te gaan. Het levert gaandeweg steeds meer puzzelstukjes op, die invulling geven aan het omgaan met extreem weer en voorzien in voldoende waterbeschikbaarheid. Water is de noodzakelijke randvoorwaarde voor leven én het leidend beginsel waarmee we verschillende opgaven, zoals de transities voor duurzame energievoorziening, voedselproductie, biodiversiteit, circulariteit en de woningbouwopgave verbinden. Daarmee omarmt de hele samenleving klimaatadaptatie vanuit een kansrijk perspectief en is het geen exclusieve opgave van de overheid. Samenwerking op meerdere schaalniveaus is nodig om de opgaven op het juiste schaalniveau in te vullen.



Gaandeweg komen ingrediënten beschikbaar voor een eigen 'recept' op maat, afhankelijk van benodigde inhoud, proces en relaties. Tijdens de uitvoering ontwikkelen we nieuwe recepten, vullen ons gezamenlijke programma en bouwen we aan een community. Het vormt een continue en dynamisch proces vol nieuwe inzichten.

Voor klimaatadaptatie is een faciliterende overheid nodig, een overheid die voldoende ruimte biedt voor innovatie en 'anders denken en doen'. In een lerende omgeving delen we kennis en helpen elkaar verder.

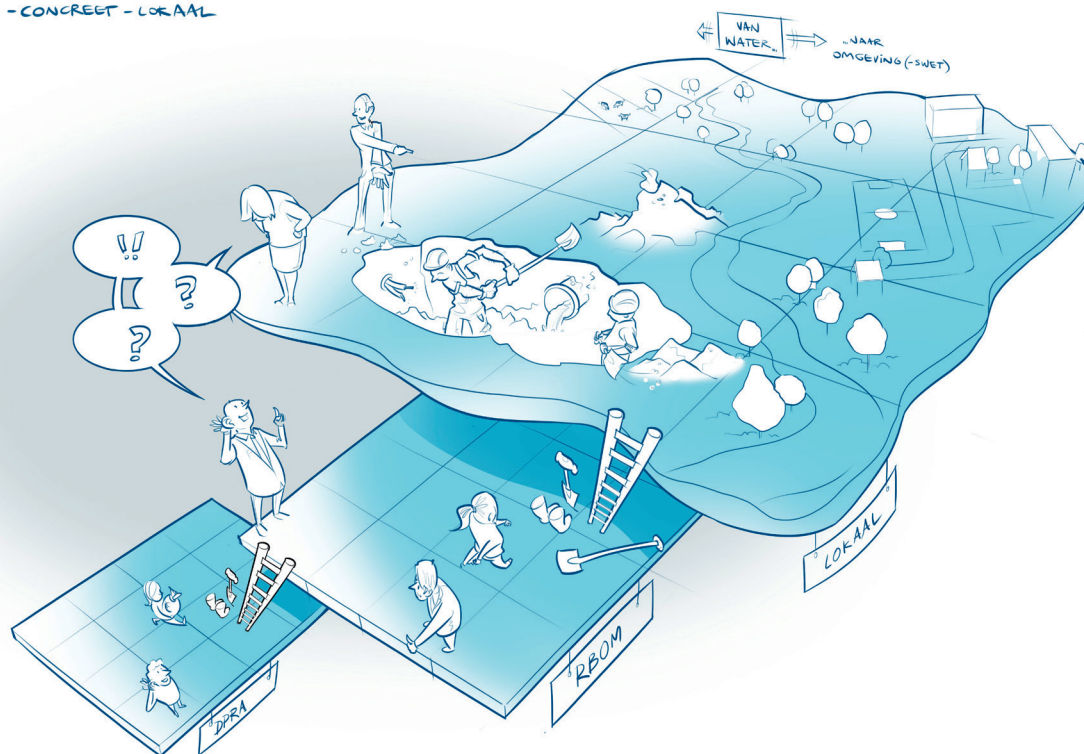
Het is nodig dat overheden en andere partijen keuzes maken op het moment dat het spannend wordt. Het niet maken van keuzes kan nog slechter uitpakken dan een minder goede beslissing. Dat zijn keuzes over governance, regelgeving en wenselijkheid van bepaalde technieken en die de bestuurlijke periodes overstijgen. Het streven is om deze keuzes zo veel mogelijk op het meest geschikte schaalniveau te maken. Dit geven we gezamenlijk vorm.

3.5 Doe lokaal wat kan, schaal op waar nodig

Bij het realiseren van klimaatadaptatieve maatregelen is het lokale niveau leidend voor de uitvoering, met ondersteuning door de diverse Rijks- en Provinciale programma's en instrumenten. Waar we op gebiedsniveau tegen grenzen aanlopen, zullen we opschalen om een doorbraak te bereiken. Onze focus ligt bij het lokale niveau: wat doelmatig is om lokaal te regelen doen we lokaal. Daarbij vormen de werkregio's de spil voor het maken van de afweging.

Het vraagt om moed om gewoon te beginnen ook al is nog niet vooraf alles bekend. Hierbij is het benutten van de energie in de netwerksamenwerking van grote waarde om van elkaar te leren en ook om sneller en adequater in te spelen op uitdagingen en kansen.

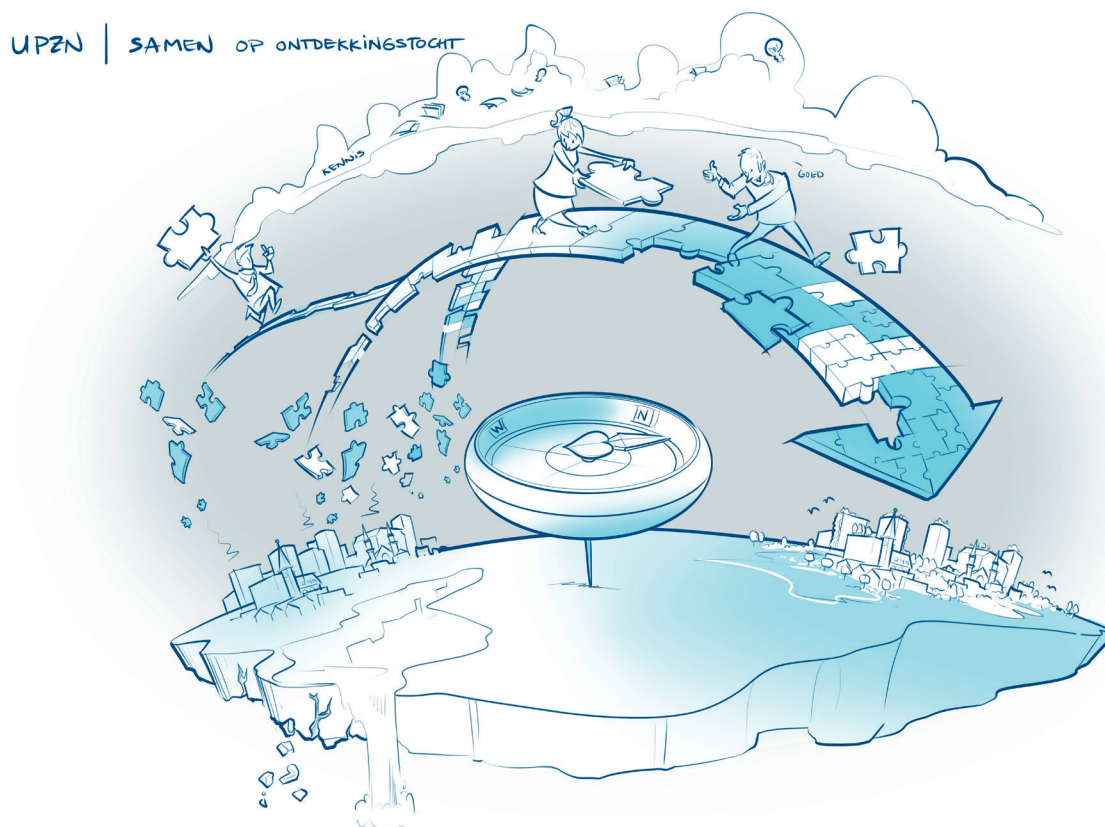
UPZEN | KLEIN - CONCREET - LOKAAL



3.6 Aanhaken bij bestaande processen, energie en investeringen

Gaandeweg het traject wordt steeds duidelijker wat de puzzelstukjes en het samenvoegen daarvan opleveren en hoe de balans tussen opgavegericht (vanuit stresstestresultaten) versus energiegericht (vanuit het veld) komt te liggen. Tegelijkertijd gaan we op zoek naar nieuwe of aanvullende puzzelstukjes op proces, inhoud en relatie. Daarmee willen we partijen en opgaven verbinden op inhoud, maar ook om de cofinanciering van adaptatieopgaven mogelijk te maken. Ook kan het leiden tot nieuwe initiatieven die we willen ondersteunen, bijvoorbeeld met impuls gelden. Deze ontdekkingstocht organiseren we zelf, of wordt georganiseerd door stakeholders, vanuit een gevoel voor richting. We zien deze opgave als kans om onze leefomgeving nog mooier in te richten dan dat die al is, en daarmee voor de komende generaties verantwoord door te geven.

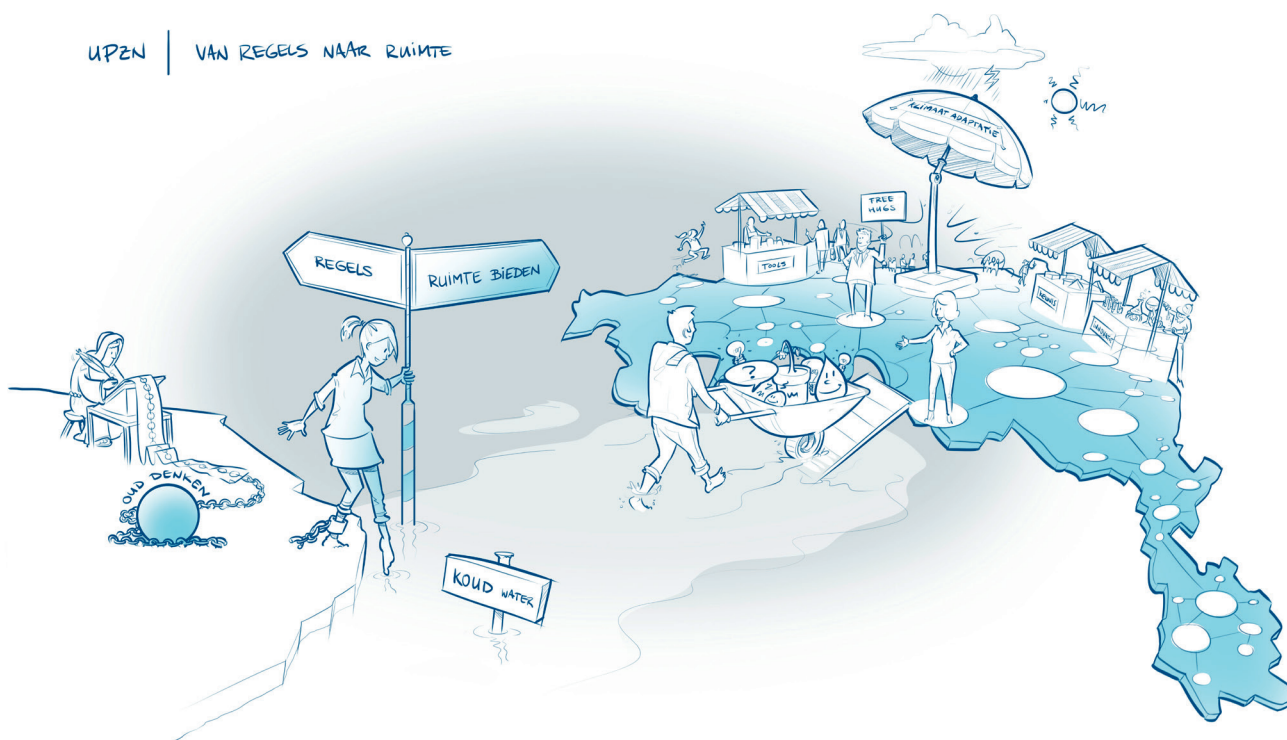
3.7 Stel de omgeving centraal



Voor wat betreft het ruimtelijk instrumentarium is de democratische weg om de Omgevingswet te volgen: overheden nemen afscheid van het oude denken maar brengen kennis en kunde over klimaatverandering in bij andere ruimtevragende ontwikkelingen en gebiedsprocessen. Ondanks dat we niet alles kunnen overzien, beginnen we er toch aan en overwinnen we onze koudwaterrees. Hiervoor is bewustwording en bewust handelen nodig vanuit het besef dat extreem weer en watertekorten ons allen raakt of gaat raken.

De Omgevingswet integreert en bundelt initiatieven en ontwikkelingen vanuit het omgevingsgericht werken. Omgaan met veranderend klimaat, meer weersextremen en watertekorten is daar een wezenlijk onderdeel van. Door maatregelen omgevings- dan wel gebiedsgericht uit te werken, worden andere partners bereikt en ontstaan andere coalities. We willen partijen met goede ideeën betrekken en dat uitbouwen. We nemen water en klimaatadaptatie als verbindend thema om in te brengen bij andere transitie-opgaven en verbinden zodoende ook stedelijk gebied en landelijk gebied op alle schaalniveaus.

3.8 Neem netwerksamenwerking als uitgangspunt



Voor de uitvoering is samenwerking nodig: niemand kan klimaatadaptatie in zijn eentje oplossen. Juist daarom is klimaatadaptatie een proces van samenwerken in een netwerk van overheden, bedrijfsleven, organisaties en bewoners in Zuid-Nederland. We willen die netwerksamenwerking niet meer structuur geven dan nodig: dat betekent dat we de sturing beperken tot het hoogstnoodzakelijke om tot besluitvorming te komen. Daar waar de vergadertafel toch nodig is, zorgen we voor inspirerende bijeenkomsten om elkaar echt te ontmoeten en te verrijken vanuit een gedeelde verantwoordelijkheid. We zorgen voor een uitnodigende houding zodat ook niet-overheden zich geroepen voelen om een bijdrage te leveren. Dat zal niet altijd vanzelf gaan, want alle verandering is immers lastig. Een open houding is noodzakelijk om tot gedeelde ambities en samen werken te komen.

3.9 Georganiseerd leren

UPZEN | CAFETERIA - MODEL



Om de activiteiten doelmatig uit te kunnen voeren, is het van groot belang dat alle partijen georganiseerd van elkaar kunnen leren. Hiervoor is een ondersteunende monitor van groot belang. Georganiseerd leren en monitoring versterken elkaar. Georganiseerd leren is leren op een planmatige manier. Dat is nodig omdat de onderwerpen bij het inspelen op klimaatveranderingen nog vrij nieuw en sterk in ontwikkeling zijn. Het is van groot belang dat de lessen en innovaties efficiënt gedeeld worden op een manier die past bij het dagelijkse werk. Dit doen we door de lessen structureel naar boven te halen tijdens de uitvoering van projecten en overleggen, ze te delen en een eenvoudige, toegankelijke wijze vast te leggen en vindbaar te maken. Doel van het vastleggen is dat collega's (in brede zin) de lessen tot zich kunnen nemen op de momenten dat zij dat zelf willen. Het vindbaar maken doen we op de websites klimaatadaptatiebrabant.nl en waterklaar.nl.

We kunnen extreme stortbuien, hitte en droogte niet tegenhouden. Maar in 2027 willen we dit kunnen zeggen:

“We zijn nog niet klaar, maar we staan er een stuk beter voor dan in 2020, want we zijn met z'n allen energiek en efficiënt aan de slag gegaan.”

De grote diversiteit aan ervaringen in onze regio (zie het Inspiratieboek), benutten we door kennisdeling te organiseren. Met een soort 'cafetariamodel' bieden we de kennis aan op het moment en de plaats waar dit van toepassing is. Hierin zijn ideeën en kant en klare 'gerechten' op het gebied van inhoud (wat kun je doen?), proces (hoe zou je het kunnen doen?) en relaties (welke netwerken inzetten?) te verkrijgen. Het assortiment wordt continue verrijkt met nieuwe inzichten en innovaties.

4. Naar een Uitvoeringsprogramma Zuid-Nederland

4.1 Aanzet naar een uitvoeringsprogramma

Vanuit de ambitie, strategie en voortbouwend op ervaringen uit de lopende processen en projecten geven we het programma van Zuid-Nederland vorm voor 2020 en verder. Dit omvat activiteiten op zowel governance, beleid, proces als projecten. Het geeft inzicht in de activiteiten die op het niveau van het programma Deltaprogramma Ruimtelijke Adaptatie (DPRA) Zuid-Nederland door de provincies, werkregio's, waterschappen en gemeenten zelf worden opgepakt.

Typen maatregelen die we in om onze regio klimaatbestendig en waterrobuust te maken:

- Watersysteem aanpassen aan de nieuwe omstandigheden. Hiermee leggen we de basis voor weerbaarheid tegen extreem weer. Aansluiten bij gebiedskenmerken is het uitgangspunt. Bijvoorbeeld: op de hoogste delen regenwater laten inzakken naar het grondwater, op de minder hoge delen regenwater opvangen en bescherming van de waterkwaliteit.
- Huidig gebruik aanpassen, door de aanpassing van de inrichting of de bedrijfsvoering om minder kwetsbaar te worden voor extreem weer. Bijvoorbeeld: verharding vervangen door groen, besparen op watergebruik, zelf water opvangen, andere gewassen teelten of de bodem verbeteren.
- Functies aanpassen om in te kunnen spelen op de veranderingen.
- Inzetten van sociale interventies, zoals het nationale hitteplan, organiseren van verkoeling tijdens hitte of voorlichting over handelen extreem weer.

Naarmate we stevige inzetten op deze maatregelen, is de noodzaak om schade te accepteren kleiner. Tegelijkertijd moeten we er rekening mee houden dat schade bij extreem weer nooit helemaal te voorkomen is.

De inzet van (nieuw) instrumentarium is onderdeel van de aanpak (beleid, regelgeving, (proces)organisatie en onderzoek/innovatie). Klimaatadaptatie vraagt verder een andere

benadering dan alleen vanuit het watersysteem. Denk in druk bewoonde gebieden aan de bijdrage van 'vergroenen' aan zowel hitte als droogte. Dit werken we in de loop van 2020 verder uit.

4.2 Activiteiten in de werkregio's

De overheden en betrokken partijen in de werkregio's werken in eigen programma's aan klimaatadaptatie. In de werkregio's wordt veelal de keuze gemaakt voor het juiste schaalniveau van een opgave. Onderstaande activiteiten tonen de speerpunten waar zij in 2020 vrijwel allemaal lokaal en/of regionaal in hun eigen programma's aan werken. Het programma wordt in de loop van 2020 verder aangevuld vanuit de werkregio's.

Doe lokaal wat kan, schaal op waar nodig

- Organisatie van voldoende capaciteit en de benodigde competenties in de eigen organisaties en in de werkregio's. De procesgelden van 2019 en 2020 gaven hier een eerste impuls aan.
- Versterking van het netwerk en de samenwerking met een goede bezetting van de werkregio's.
- Commitment organiseren bij management en bestuur van alle betrokken overheden.
- Uitvoeren van (verdiepende) stresstesten, risicodialogen en opstellen van de resulterende uitvoeringsprogramma's.
- Gezamenlijk maken van de noodzakelijke keuzes, ook op het moment dat het spannend wordt. Het streven is om deze keuzes zo veel mogelijk op het hoogste geschikte schaalniveau te maken.
- Versterken van de eigen landschappelijke kwaliteiten, identiteit (waarden) en sociale structuren van iedere streek. Dit doen we door gebiedsgericht- en wijkgericht werken tot op straat- en woningniveau. De lokale eigenschappen van het gebied en de governance bepalen de keuze van de schaalgrootte.
- Klimaatverandering heeft effecten op de kwaliteit en kwantiteit van grond- en oppervlaktewater. Dit wordt opgepakt in het spoor van de KaderRichtlijnWater (KRW), daar waar nodig, verbinden we zowel de effecten als de maatregelen.

Aanhaken bij bestaande processen , energie en investeringen

- Klimaatadaptatie invoegen als logisch onderdeel van integraal werken in gebiedsprocessen en wijkgericht werken. Bepaal wat er leeft en al loopt in een gebied. Start niet met een blanco pagina. Versterk wat al loopt met gerichte acties.
- Samen op trekken door het benutten van de Omgevingsdialog als instrument voor risicodialogen klimaatadaptatie.
- Samen optrekken met de opgaven voor de waterkwaliteit in de KaderRichtlijn Water.

Stel de omgeving centraal

- Klimaatadaptatie invoegen als logisch onderdeel van integraal werken in gebiedsprocessen en wijkgericht werken. Bepaal wat er leeft en al loopt in een gebied. Start niet met een blanco pagina. Versterk wat al loopt met gerichte acties..
- Inbedding van klimaatadaptatie in de transitie naar Omgevingsgericht werken.
- Uitvoeren van klimaatbestendige inrichting en beheer van openbare ruimte en private ruimte, zoals natuurterreinen, stedelijk gebied, bedrijventerreinen en landbouw.
- De methodiek van design thinking toepassen. Design thinking is een mensgerichte onderzoekende en co-creatieve aanpak die uitnodigt tot actie en we al doende leren wat wel en niet werkt. Het leent zich vooral voor vraagstukken waarbij veel partijen betrokken zijn, niemand een oplossing kan afdwingen en ook niet duidelijk is wat een succesvolle oplossing zou kunnen zijn. Social designers zijn experts in het toepassen van deze methode. Het is dan ook aan te raden om dit vakgebied te betrekken bij een Design Thinking traject. In deze methode worden grofweg drie stappen onderscheiden:
 - empathisch onderzoek (verdiepen in de leefwereld van de ander).
 - nieuwe invalshoeken zoeken (door welke bril kijk je naar de wereld).
 - prototyping en testen (op kleine schaal snel en eenvoudig testen van de oplossingsrichting). Na een aantal iteratieslagen kom je bij de oplossing die in die specifieke situatie past.

Figuur 1: Proces van Design Thinking
bron:
klimaatadaptatiebrabant.nl/landingspagina



Botsproeven blijken een waardevolle stap bij het testen van oplossingsrichtingen. Hierbij organiseert de betrokken ambtenaar een bijeenkomst met alle disciplines die van belang zijn voor de implementatie van het idee. In deze bijeenkomst licht de designer het idee toe en volgt uit het gesprek erover hoe het concept kan worden aangescherpt. Maar ook waar de grenzen van het experiment liggen, zodat het wel in de systeemwereld kan worden ingepast.

Neem de netwerksamenwerking als uitgangspunt

- Vergroten van klimaatbewust handelen bij mensen, bedrijven, instellingen en organisaties, ook als moeilijke keuzes nodig zijn.

4.3 Activiteiten in Zuid-Nederland

De regio Zuid-Nederland werkt gezamenlijk aan:

- Versterking van het netwerk en de samenwerking in het netwerk, inclusief versterking van de verbinding tussen werkregio's.
- Opstellen van het gezamenlijke uitvoeringsprogramma (voorheen aangekondigd als UPZN 3.0) inclusief een regionaal bod voor Deltaprogramma Ruimtelijke Adaptatie (DPRA) en Deltaprogramma Hoge Zandgronden (DHZ) van regio Zuid aan het Rijk. Dit geeft een beeld van de voorgenomen investeringen en projecten, planning en financiering voor partijen in Zuid-Nederland, inclusief de wensen voor cofinanciering.
- Aandacht vragen om budgetten van het Rijk voor o.a. Zoetwater en Ruimtelijke Adaptatie te ontschotten met laagdrempelige procedures. Daarmee wordt integratie mogelijk en worden de processen vereenvoudigd.
- We werken actief aan het vervlechten van de programma's zoetwater en ruimtelijke adaptatie tot een logisch integraal geheel.
- De monitoring voor Deltaprogramma Ruimtelijke Adaptatie (DPRA) 2020 combineren we begin 2020 met de uitvraag naar voortgang Deltaprogramma Hoge Zandgronden (DHZ) om werk met werk te maken.
- Delen en ontwikkelen van kennis op inhoud en proces in de vorm van georganiseerd leren. In 2020 zetten we dit programma verder op.

Investerings en inzet

De benodigde extra capaciteit en investeringen zijn nog nauwelijks te bepalen. De risicodialogen zijn net gestart en zullen leiden tot meer inzicht in de opgaven en de kosten. Komende jaren ontwikkelen we technieken, processen en werkwijzen. De klimaatverandering is en blijft ook onzeker. Zo komt het KNMI in 2023 met nieuwe klimaatscenario's. De gezamenlijke investeringsinspanning voor klimaatadaptatie bedraagt nu naar schatting meer dan € 500 mln. per jaar. Vanwege de versnelling in de klimaatverandering zal ook het investeringsvolume verder toenemen. In UPZN 1.0 werd dit geschat op een extra investering van €18 miljoen in 2018, oplopend tot €70 miljoen per jaar vanaf 2022. Daar komt bovenop dat de opgave ook een aanzienlijke extra capaciteit vraagt van de overheden. In 2018 werd dit geschat op 32 FTE in Zuid-Nederland.

Deze extra investeringen en inzet zijn nu voor een deel nog niet geprogrammeerd. Ook zijn ze niet duidelijk zichtbaar in de begrotingen van partijen. Het omgaan met extreem weer en watertekorten wordt het nieuwe normaal en we maken dit ook zichtbaar in beleid en begroting.

De financiering van klimaatadaptatie wordt de komende jaren meer en meer een integraal onderdeel van bestaande ontwikkelingen en ingrepen. We zetten daar actief op in, om een discussie over extra geld te vermijden en om voorgenomen investeringen klimaatbestendig te maken. In 2020 stellen we een raming op als onderdeel van het regionale bod Deltaprogramma Hoge Zandgronden (DHZ) van de regio Zuid-Nederland aan het Rijk voor de eerste planperiode van 2022 tot en met 2027. Dit gezamenlijke uitvoeringsprogramma zal op programmatisch niveau inzicht geven in de voorgenomen maatregelen. Naast zelf investeren zijn er ook andere middelen, zoals adviseren, subsidiëren, reguleren, motiveren en communiceren. We proberen steeds de balans te vinden tussen deze middelen.

Monitoring van de uitvoering

Het Rijk doet jaarlijks een uitvraag naar de voortgang van de uitvoering van het Deltaprogramma Ruimtelijke adaptatie door provincies, waterschappen en gemeenten. De partijen in Zuid-Nederland zien de meerwaarde van een slimme monitor als ondersteuning voor het zicht houden op de stappen die in Zuid-Nederland worden gezet en zetten daarom een eigen monitor op. De deelnemers aan de monitor bepalen met elkaar welke informatie van 'collega-overheden' hen verder helpt bij de komende stappen van de uitvoering van klimaatadaptatie en voor de eigen interne programmasturing. De monitor is een instrument om het georganiseerd leren te ondersteunen, het toont de eigen beweging richting klimaatbestendigheid en waterrobustheid en kan tevens gebruikt worden in de rapportage voor het landelijke Deltaprogramma.



Colofon

© ORG-ID, Utrecht

februari 2020

org-id.org

Dit strategiedocument is gezamenlijk opgesteld door de leden van de netwerken van het Platform Klimaatadaptatie en de DPRA-werkregio's in Zuid-Nederland en de programmagroep DHZ. Dat zijn de provincies en waterschappen in Noord-Brabant en Limburg, de werkregio's en inliggende gemeenten en de niet-overheidspartners betrokken bij DHZ.

Contact: DPRA-ZUID@brabant.nl

Visuels omslag:

Jam, jamvisualthinking.com

Vormgeving:

Verf & de Buuf, verfendebuuf.nl

Zuid-Nederland

