

KODAK ESP Office 6100 Serie All-in-One Drucker



Erweitertes Benutzerhandbuch

Kodak

Eastman Kodak Company
Rochester, NY 14650, USA

© Eastman Kodak Company, 2010

Kodak, EasyShare, ESP und Perfect Touch sind Marken der Eastman Kodak Company.

Änderungen der technischen Daten ohne Vorankündigung vorbehalten.

Art.-Nr. 1K5927_de

Februar 2010

Inhaltsverzeichnis

1 Übersicht über den Drucker

Komponenten	1
Bedienfeld	2
Home Center Software	3
Konfigurieren der Druckereinstellungen.....	4

2 Netzwerkbetrieb des Druckers

Herstellen einer Verbindung zu einem Wi-Fi-Netzwerk	5
Vorbereitung.....	5
Verwenden der Tastatur auf dem LC-Display	5
Einrichten eines Wi-Fi-Netzwerks mit Hilfe des Wi-Fi-Einrichtungsassistenten	6
Einrichten einer IP-Adresse	8
Anzeigen der Netzwerkkonfiguration	9
Drucken der Netzwerkkonfiguration	10
Installieren des Druckers auf anderen Computern im Netzwerk.....	10
Verbinden mit anderen KODAK All-in-One Drucker.....	11
Herstellen einer Verbindung zu einem Ethernet-Netzwerk	12
Hinzufügen einer Netzwerkverbindung zu einem über USB verbundenen Computer	13
Wechseln von einer USB-Verbindung zu einer Wi-Fi-Verbindung.....	13
Wechseln von einer USB-Verbindung zu einer Ethernet-Verbindung	14

3 Umgang mit Papier

Papiertypen	16
Papierformate	16
Umschlagformate	17
Einlegen von Papier	17
Einlegen von Normalpapier.....	17
Einlegen von Papier im Format Legal.....	19
Einlegen von Fotopapier	22
Einlegen von Umschlägen	24
Einlegen von Originalen.....	26
Verwenden der Scannerglasplatte.....	26
Kopieren mit dem automatischen Dokumenteinzug (ADF)	27

4 Drucken

Drucken von Dokumenten.....	28
Drucken von doppelseitigen Dokumenten.....	28
Drucken von Bildern.....	30
Drucken von einem Wi-Fi-Gerät	30

5 Kopieren

Einlegen von Originalen zum Kopieren	31
Kopieren von Dokumenten	31
Verwenden der Standardeinstellungen zum Kopieren von Dokumenten	31
Anpassen der Einstellungen und Kopieren von Dokumenten	31
Ändern der Anzahl von Kopien eines Dokuments	33
Vergrößern oder Verkleinern von Dokumenten	33
Ändern der Helligkeit von Kopien	33
Kopieren von Fotos	34
Verwenden der Standardeinstellungen zum Kopieren von Fotos	34
Anpassen der Einstellungen und Kopieren von Fotos	34
Ändern der Anzahl von Kopien eines Fotos	35
Vergrößern oder Verkleinern von Fotos	36
Ändern der Helligkeit der Kopie eines Fotos	36

6 Scannen

Vor dem Scannen	37
Ändern der Scaneinstellungen über das Bedienfeld	37
Einlegen von Originalen zum Scannen	38
Scannen vom Computer	38
Scannen mehrerer Bilder gleichzeitig	39
Scannen über das Bedienfeld	40

7 Faxen

Vor dem Faxen	41
Anschließen des Druckers für das Faxen	41
Einrichten von Fax-Optionen	43
Arbeiten mit dem Telefonbuch	48
Vorbereiten der Fax-Übertragung	51
Drucken eines Fax-Deckblatts	51
Einlegen von Originalen	51
Ändern der Auflösung und Helligkeit	51
Senden von Fax-Nachrichten	52
Verwenden des Telefonbuchs zum Senden eines Fax	52
Verwenden der Kurzwahl zum Senden eines Fax	53
Verwenden des numerischen Tastenfelds zum Senden eines Fax	53
Verwenden der Taste „Redial“ (Wahlwiederholung) zum Senden eines Fax	53
Empfangen von Fax-Nachrichten	53
Automatisches Empfangen von Fax-Nachrichten	53
Manueller Fax-Empfang	54

8 Warten des Druckers

Allgemeine Pflege und Reinigung	55
Reinigen der Scannerglasplatte und der Rückseite der Scannerabdeckung	56
Ersetzen von Tintenpatronen.....	58
Ersetzen des Druckkopfs	61
Aktualisieren der Druckersoftware und -firmware	65
Aktualisieren, wenn der Drucker mit einem WINDOWS-Computer verbunden ist	65
Aktualisieren, wenn der Drucker mit einem MAC-Computer verbunden ist	66
Überwachen und Anpassen der Druckerleistung.....	66
Überprüfen der Tintenfüllstände	66
Wiederherstellen der Werkseinstellungen.....	67

9 Fehlerbehebung

Grundlegende Fehlerbehebung.....	68
Online-Hilfe	71
Statusanzeigen	72
Leuchtanzeigen	72
Statusanzeige für das Wi-Fi-Netzwerk.....	72

10 Technische Daten und Sicherheitshinweise

Funktionen und Technische Daten.....	73
Druckleistung.....	73
Funktionen für das Drucken von Fotos	73
Funktionen für das Kopieren von Dokumenten	74
Funktionen für das Kopieren von Fotos	74
Scanfunktionen.....	74
Eingabepapierfach	75
Papierausgabefach	75
Tintenpatronen.....	75
Anschlussmöglichkeiten.....	75
Software-Unterstützung.....	76
Technische Daten.....	76
Garantie.....	76
Systemanforderungen	77
Sicherheit	80

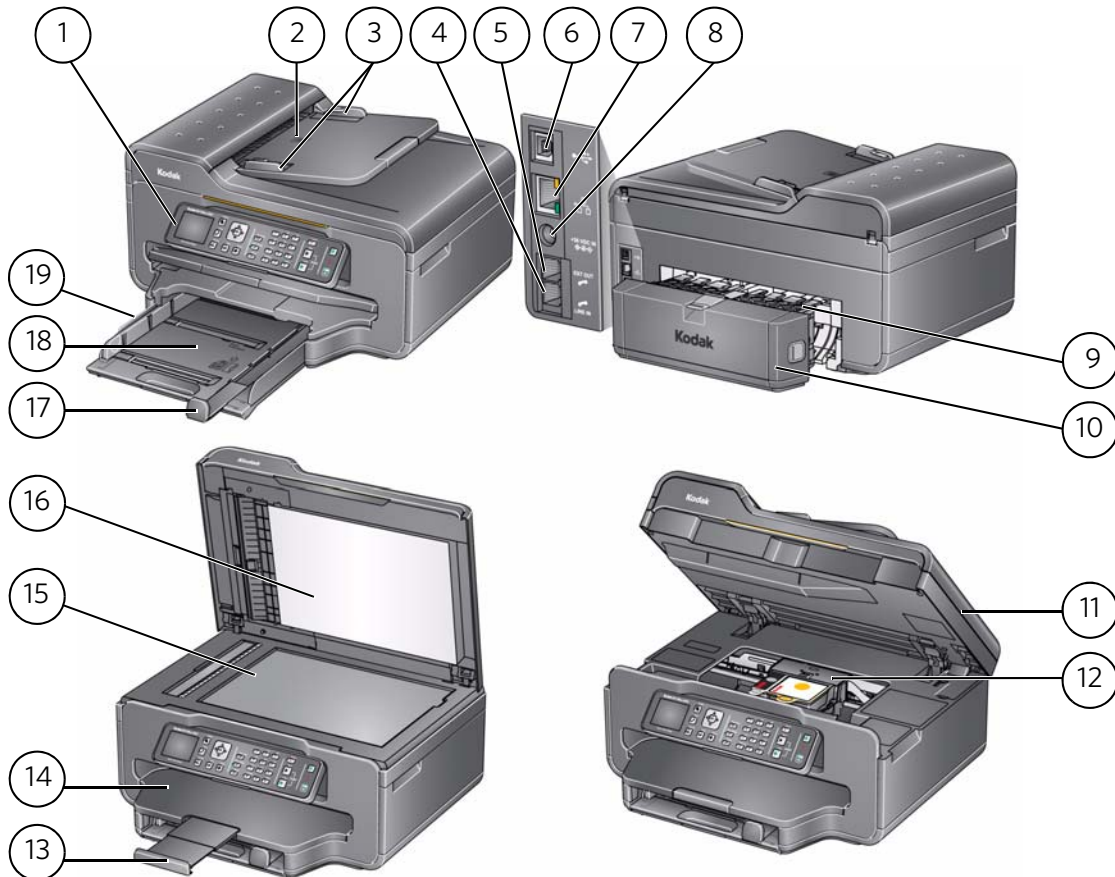
Konformität mit behördlichen Bestimmungen	81
FCC-Erklärung	81
Hinweise für Kanada.....	82
Konformität mit europäischen Bestimmungen	82
Konformität mit deutschen Bestimmungen	82
REACH-Erklärungen zu Artikel 33	82
Informationen zur Stromversorgung.....	82
Abfallkennzeichnung für Elektro- und Elektronikaltgeräte.....	83
ENERGY STAR®-zertifiziert	83
Garantie.....	83
Konformitätserklärung	85

1

Übersicht über den Drucker

Mit diesem Drucker können Sie Bilder und Dokumente drucken, kopieren, scannen und faxen. Darüber hinaus ist dieser Drucker für den Netzwerkbetrieb geeignet, d. h. Sie können über ein Wi-Fi-Netzwerk oder ein Ethernet-Netzwerk auf den Drucker zugreifen.

Komponenten



- | | | | |
|----|------------------------------------|----|--|
| 1 | Bedienfeld | 11 | Druckerfach |
| 2 | Automatischer Dokumenteinzug (ADF) | 12 | Druckkopf mit eingesetzten Tintenpatronen |
| 3 | ADF-Papierführungen | 13 | Verlängerung des Ausgabefachs mit Papieranschlag |
| 4 | Line-In-Telefonanschluss | 14 | Papierausgabefach |
| 5 | Ext-Out-Telefonanschluss | 15 | Scannerglasplatte |
| 6 | USB-Anschluss | 16 | Scannerabdeckung |
| 7 | Ethernet-Anschluss | 17 | Vordere Papierführung |
| 8 | Netzkabelanschluss | 18 | Papierfach |
| 9 | Entnahmebereich | 19 | Linke Papierführung |
| 10 | Duplexer (herausgezogen) | | |

Bedienfeld



Funktion

Beschreibung

- | | | |
|---|-----------------------------------|--|
| 1 | LCD | Zum Anzeigen von Bildern, Meldungen und Menüs |
| 2 | Taste „Copy“ (Kopieren) | Zum Anzeigen des Menüs mit den Optionen für das Kopieren |
| 3 | Taste „Fax“ (Faxen) | Zum Eingeben einer Telefonnummer, um ein Fax zu senden, oder zum Auswählen des Menüs „Fax-Optionen“ |
| 4 | Taste „Scan“ (Scannen) | Zum Anzeigen des Menüs „Scanoptionen“ |
| 5 | Navigationstasten | Zum Navigieren in Menüs und zum Blättern durch Bilder |
| 6 | Taste „Back“ (Zurück) | Zeigt den nächsthöheren Bildschirm in der Menüstruktur an |
| 7 | Taste „OK“ | Zum Auswählen einer Menüoption, Übernehmen einer Einstellung und zum Fortsetzen des aktuellen Vorgangs |
| 8 | Taste „Home“ (Hauptmenü) | Zeigt das Hauptmenü an |
| 9 | Taste „Redial“ (Wahlwiederholung) | Zum erneuten Wählen der zuletzt gewählten Telefonnummer |

Funktion	Beschreibung
10 Taste „Auto Answer“ (Automatische Entgegennahme)	Zum Ein-/Ausschalten der Funktion „Automatische Fax-Entgegennahme“; Wenn die Funktion aktiviert ist, werden alle eingehenden Anrufe vom Fax entgegengenommen.
11 Taste „Phonebook“ (Telefonbuch)	Zum Anzeigen der im Telefonbuch des Druckers gespeicherten Faxnummern und zum Eingeben oder Bearbeiten von Telefonnummern
12 Numerische Tasten im Bedienfeld	Zum Wählen von Fax- oder Kurzwahlnummern und zum Eingeben von Informationen und Kurzwahleinstellungen im Fax-Telefonbuch, Eingeben der Anzahl von Kopien und von Verschlüsselungszeichenfolgen oder Passphrasen für den Zugriff auf ein Wi-Fi-Netzwerk
13 Taste „Cancel“ (Abbrechen)	Zum Anhalten des aktuellen Vorgangs und zum Zurückkehren zum Hauptmenü, wobei die zuletzt verwendete Funktion markiert wird
14 Starttaste „Color“ (Farbe)	Zum Starten des ausgewählten Vorgangs in Farbe
15 Starttaste „Black“ (Schwarz)	Zum Starten des ausgewählten Vorgangs in Schwarzweiß
16 Einschalttaste	Zum Ein- bzw. Ausschalten des Druckers
17 LED für Wi-Fi-Verbindung	Wenn die LED aufleuchtet, ist der Drucker mit einem Wi-Fi-Netzwerk verbunden. Die Anzeige blinkt schnell, wenn der Drucker nach einem Netzwerk sucht. Die Anzeige blinkt langsam, wenn der Drucker versucht, eine Verbindung zu einem bereits konfigurierten Netzwerk herzustellen.
18 Warnanzeige	Blinkt im Fall eines Fehlers

Home Center Software

KODAK Home Center Software wird als Teil der allgemeinen Softwareinstallation auf dem Computer installiert. Das Home Center-Symbol wird Ihrem Desktop und, je nach Konfiguration, zum Startmenü hinzugefügt. Über dieses Symbol wird die Home Center Software gestartet.



Auf einem WINDOWS-Computer können Sie mit Hilfe der Home Center Software Folgendes ausführen:

- Durchsuchen, Zuschneiden, Optimieren und Bearbeiten von Bildern
- Drucken, Scannen und Faxen
- Aktualisieren des Druckers mit der neuesten Soft- und Firmware
- Konfigurieren des Druckers
- Bestellen von Zubehör
- Aufrufen der KODAK Website mit Tipps und Projekten
- Aufrufen des erweiterten Benutzerhandbuchs

Auf einem MACINTOSH-Computer können Sie mit der Home Center Software scannen, Zubehör bestellen, den Drucker konfigurieren oder nach Aktualisierungen der Druckersoftware suchen.

Konfigurieren der Druckereinstellungen

HINWEIS: Wenn Sie den Drucker zum ersten Mal einschalten, müssen Sie auf dem LCD-Bildschirm die Auswahl von **Sprache** und **Land/Region** bestätigen.

So legen Sie die grundlegenden Druckereinstellungen fest bzw. ändern sie:

1. Drücken Sie **Home** (Hauptmenü).
2. Drücken Sie ▼, um **Druckereinstellungen** auszuwählen, und drücken Sie dann **OK**.
3. Drücken Sie ▼, um eine der folgenden Einstellungen auszuwählen:

- **Datum und Uhrzeit**

- Drücken Sie **OK** und anschließend ▼, um **Jahr, Monat, Tag, Stunde** oder **Minute** auszuwählen.

Drücken Sie ◀ oder ▶, um die Werte zu ändern. Drücken Sie **OK**, wenn Sie Ihre Auswahl getätigt haben.

HINWEIS: Sie können auch das Datum und die Uhrzeit des Druckers über die Home Center Software mit dem Datum und der Uhrzeit des Computers synchronisieren.

- **Tastentöne**

- Drücken Sie ▶, um **Ein** oder **Aus** auszuwählen.

- **Verbleibende Zeit bis zum niedrigen Energiestand**

- Drücken Sie ▶, um die Zeit bis zum niedrigen Energiestand zu ändern (von 1 bis 4 Stunden in halbstündigen Intervallen). Nach Erreichen des niedrigen Energiestands wechselt der Drucker in einen Energiesparmodus.

- **Sprache**

- Drücken Sie **OK**. Drücken Sie ▼, um eine Sprache auszuwählen, und drücken Sie wieder **OK**.

- **Land/Region**

- Drücken Sie **OK**. Drücken Sie ▼, um ein Land bzw. eine Region auszuwählen, und drücken Sie wieder **OK**.

- **Alle Einstellungen zurücksetzen** (siehe [Wiederherstellen der Werkseinstellungen, Seite 67](#))

HINWEIS: Durch das Wiederherstellen der Werkseinstellungen werden Datum und Uhrzeit, Sprache und Land/Region oder Netzwerkeinstellungen nicht geändert.

4. Drücken Sie **Back** (Zurück), um zurück zum Hauptmenü zu wechseln.

In diesem Kapitel finden Sie Informationen zum Konfigurieren oder Ändern der Netzwerkeinstellungen.

Herstellen einer Verbindung zu einem Wi-Fi-Netzwerk

Um den Drucker mit einem Wi-Fi-Netzwerk (802.11) zu verbinden, halten Sie sich an die folgenden Informationen.

Vorbereitung

Sie benötigen:

- Einen Computer mit Netzwerkschnittstellenkarte oder Unterstützung für Wi-Fi-Verbindungen.
- Funktionierendes Wi-Fi-fähiges 802.11-Netzwerk. Kodak empfiehlt die Verwendung eines Wi-Fi-Zugriffspunkts/Routers mit DHCP (Dynamic Host Configuration Protocol).
- Überprüfen Sie, ob der kabellose Router WPS (Wi-Fi Protected Setup) unterstützt.
- Netzwerkname (SSID - Service Set Identifier). Sie können die SSID mit Hilfe des Wi-Fi-Zugriffspunkts (meist in Form eines Routers) oder des im Router integrierten Webservers abrufen. Weitere Informationen finden Sie in der Dokumentation des Wi-Fi-Systems.

WICHTIG: Bei der SSID muss die Groß- und Kleinschreibung beachtet werden.

- WEP-Schlüssel (Wired Equivalent Privacy) oder WPA/WPA2-Passphrase (Wi-Fi Protected Access).
- Deaktivieren Sie vorübergehend die Firewall, bis der Drucker erfolgreich installiert wurde und kommunizieren kann. Weitere Informationen finden Sie unter www.kodak.com/go/inkjetnetworking.

Verwenden der Tastatur auf dem LC-Display

Wenn Sie Ziffern und Buchstaben eingeben müssen, wird auf dem LC-Display eine Tastatur angezeigt.

Drücken Sie auf dem Drucker **▲**, **▼**, **◀** oder **▶**, um die Ziffern und Buchstaben auszuwählen. Achten Sie dabei auf die Groß- und Kleinschreibung. Drücken Sie nach jedem Zeichen **OK**. Wählen Sie anschließend **FERTIG**, und drücken Sie dann **OK**.

- Um ein Zeichen zu löschen, wählen Sie **BKSP** (Rücktaste), und drücken Sie **OK**.
- Um von Groß- zu Kleinbuchstaben zu wechseln, wählen Sie **abc/123**, und drücken Sie **OK**.
- Um von Klein- zu Großbuchstaben zu wechseln, wählen Sie **ABC/123**, und drücken Sie **OK**.
- Um Satz- oder Sonderzeichen einzugeben, wählen Sie **!@#**, und drücken Sie **OK**.

Einrichten eines Wi-Fi-Netzwerks mit Hilfe des Wi-Fi-Einrichtungsassistenten

Mit dem Wi-Fi-Einrichtungsassistenten können Sie eine Verbindung zwischen Drucker und Wi-Fi-Netzwerk herstellen. Lesen Sie die folgenden Vorgehensweisen durch, und wählen Sie diejenige aus, die am besten für Ihre Netzwerkeinrichtung geeignet ist.

Herstellen einer Verbindung zu einem nicht WPS-fähigen kabellosen Router

Zum Herstellen einer Verbindung zu einem Wi-Fi-Netzwerk benötigen Sie den Netzwerknamen oder Service Set Identifier (SSID). Sie können den Netzwerknamen mit Hilfe des kabellosen Routers abrufen. Weitere Informationen finden Sie in der Dokumentation des Herstellers.

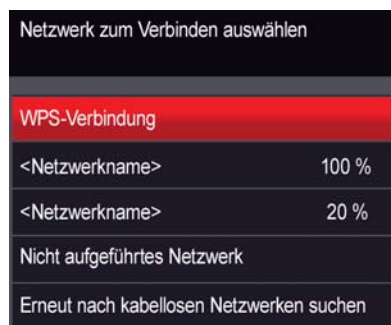
Wenn bei Ihrem Netzwerk die Sicherheitseinstellungen aktiviert sind, benötigen Sie zudem den Sicherheitscode. Dabei kann es sich um einen WEP-Schlüssel (Wired Equivalent Privacy) oder eine WPA/WPA2-Passphrase (Wi-Fi Protected Access) handeln.

Notieren Sie sich die Netzwerkinformationen. Achten Sie dabei auf die Groß- und Kleinschreibung des WEP-Schlüssels oder der WPA/WPA2-Passphrase.

1. Drücken Sie **Home** (Hauptmenü).
2. Drücken Sie **▼**, um **Netzwerkeinstellungen** auszuwählen, und drücken Sie dann **OK**.
3. Wählen Sie den **Wi-Fi-Einrichtungsassistenten** aus, und drücken Sie **OK**.

HINWEIS: Der Wi-Fi-Funk wird automatisch aktiviert, wenn der Wi-Fi-Einrichtungsassistent ausgewählt ist.

Der Drucker sucht nach verfügbaren Wi-Fi-Netzwerken, die sich in Reichweite befinden. Die gefundenen Netzwerke werden nach Signalstärke geordnet angezeigt. Beispiel:



HINWEIS: Wenn die Netzwerke aufgrund ihrer Anzahl nicht alle auf dem LC-Display angezeigt werden können, wird unten auf dem Bildschirm das Symbol **▼** (Seite abwärts) angezeigt. Wenn das gewünschte Netzwerk nicht in der Liste angezeigt wird oder Sie das Netzwerk ändern möchten, wählen Sie **Erneut nach Wi-Fi-Netzwerken suchen**, und drücken Sie **OK**.

4. Wenn der Name Ihres Netzwerks:

Aufgelistet ist	Nicht aufgelistet ist
Drücken Sie ▼, um Ihr Netzwerk auszuwählen, und drücken Sie dann OK .	Stellen Sie sicher, dass der kabellose Router eingeschaltet und in Reichweite ist. Wenn der kabellose Router keine SSID (Netzwerkname) überträgt: <ol style="list-style-type: none"> Drücken Sie ▼, um Nicht aufgeführtes Netzwerk auszuwählen, und drücken Sie dann OK. Verwenden Sie die Tastatur auf dem LC-Display, um den Namen Ihres Netzwerks auszuwählen. (Siehe „Verwenden der Tastatur auf dem LC-Display“ auf Seite 5.) Wählen Sie abhängig von der Sicherheitskonfiguration des Netzwerks die Option WEP oder WPA/WPA2 aus, und drücken Sie dann OK.

- Wenn für das Netzwerk ein Kennwort erforderlich ist, wird auf dem LCD die Meldung „Sicherheitszeichenfolge eingeben“ und eine Tastatur angezeigt. Geben Sie über die Tastatur auf dem LC-Display die Sicherheitszeichenfolge ein. (Siehe „Verwenden der Tastatur auf dem LC-Display“ auf Seite 5.)
- Wenn die Bestätigungsmeldung angezeigt wird, drücken Sie **OK**.
Wurde eine Verbindung hergestellt, leuchtet die Wi-Fi-Anzeige.
Wenn Sie keine Verbindung für den Drucker herstellen können, beachten Sie die Informationen unter www.kodak.com/go/inkjetnetworking.
- Wenn Sie die KODAK Software für All-in-One Drucker noch nicht installiert haben, rufen Sie www.kodak.com/go/aiodownloads auf, und folgen Sie den Anweisungen auf dem Bildschirm, um die Software zu installieren.
Ein Drucker mit einer Wi-Fi-Verbindung wird mit seinem Namen und einer Zahl angegeben (z. B. KodakESP6100+1133).

Herstellen einer Verbindung zu einem WPS-fähigen kabellosen Router

Wenn der Router WPS (Wi-Fi Protected Setup) unterstützt, können Sie „WPS-Verbindung“ verwenden. Mit WPS können Sie den Drucker für ein Wi-Fi-Netzwerk konfigurieren, indem Sie zwei Tasten drücken oder eine PIN eingeben.

So stellen Sie mit Hilfe von WPS eine Verbindung zu einem Netzwerk her:

- Drücken Sie **Home** (Hauptmenü).
- Drücken Sie ▼, um **Netzwerkeinstellungen** auszuwählen, und drücken Sie dann **OK**.

3. Wählen Sie den **Wi-Fi-Einrichtungsassistenten** aus, und drücken Sie **OK**.
 HINWEIS: Der Wi-Fi-Funk wird automatisch aktiviert, wenn der Wi-Fi-Einrichtungsassistent ausgewählt ist.
4. Wählen Sie **WPS-Verbindung** aus, und drücken Sie **OK**.
5. Wählen Sie eine der folgenden zwei Verbindungsmethoden aus:
 WICHTIG: *Bevor Sie am Drucker die Taste **OK** drücken, stellen Sie sicher, dass Sie wissen, wo sich die Router-Drucktaste befindet und wo Sie die erstellte PIN eingeben müssen. Falls Sie weitere Informationen benötigen, wenden Sie sich an den Internet-Dienstanbieter oder lesen die entsprechende Dokumentation des Routerherstellers.*

Drücken einer Taste	Eingeben einer PIN
<p>HINWEIS: Sie müssen die WPS-Taste innerhalb von zwei Minuten drücken bzw. wählen. Es kann sich hierbei um eine Taste am Gerät oder um eine virtuelle Taste (Schaltfläche) in der Gerätesoftware handeln.</p> <ol style="list-style-type: none"> a. Wählen Sie Drucktastenkfiguration und drücken Sie OK. b. Drücken oder wählen Sie die WPS-Taste für den kabellosen Router. 	<ol style="list-style-type: none"> a. Drücken Sie ▼, um WPS-PIN generieren auszuwählen, und drücken Sie dann OK. b. Navigieren Sie in der Software für den kabellosen Router zum PIN-Bildschirm. c. Geben Sie auf dem PIN-Bildschirm die PIN ein, die auf dem LC-Display angezeigt wurde. Folgen Sie den Anweisungen des Routers.

6. Wenn die Bestätigungsmeldung angezeigt wird, drücken Sie **OK**.
 Wurde eine Verbindung hergestellt, leuchtet die Wi-Fi-Anzeige.
 Wenn Sie keine Verbindung für den Drucker herstellen können, beachten Sie die Informationen unter www.kodak.com/go/inkjetnetworking.
7. Wenn Sie die KODAK Software für All-in-One Drucker noch nicht installiert haben, rufen Sie www.kodak.com/go/aiodownloads auf, und folgen Sie den Anweisungen auf dem Bildschirm, um die Software zu installieren.
 Ein Drucker mit einer Wi-Fi-Verbindung wird mit seinem Namen und einer Zahl angegeben (z. B. KodakESP6100+1133).

Einrichten einer IP-Adresse

WICHTIG: *Sie müssen nur dann eine IP-Adresse für den Drucker einrichten, wenn Verbindungsprobleme auftreten. Üblicherweise ist es jedoch nicht erforderlich, eine IP-Adresse einzurichten. Dieser Vorgang eignet sich nur für fortgeschrittene Benutzer, die wissen, wie sie die IP-Adresse des Druckers erhalten.*

Alle IP-Adressen haben das folgende Format: 000.000.000.000. Innerhalb jeder

der dreistelligen Gruppen muss die Zahl rechtsbündig ausgerichtet sein. Wenn eine Adresse oder Subnetzmaske nur aus ein oder zwei Zeichen zwischen den Punkten besteht, geben Sie eine bzw. zwei führende Nullen vor diesen Zeichen ein. Beispiel:

Wie die Adresse in Ihrer Dokumentation aussehen kann	Wie Sie die Adresse im Druckermenü eingeben
149.89.138.149	149.089.138.149
149.2.40.149	149.002.040.149

Nähere Informationen zum Abrufen der IP-Adresse des Druckers finden Sie auf der Website www.kodak.com/go/inkjetnetworking.

So richten Sie die IP-Adresse auf dem Drucker ein:

1. Drücken Sie **Home** (Hauptmenü).
2. Drücken Sie ▼, um **Netzwerkeinstellungen** auszuwählen, und drücken Sie dann **OK**.
3. Drücken Sie ▼, um **Erweiterte IP-Adresseinrichtung** auszuwählen, und drücken Sie dann **OK**.
4. Drücken Sie erneut **OK**, um fortzufahren.
5. Wählen Sie eine der folgenden Optionen, und drücken Sie **OK**:
 - **Dynamisch (DHCP)**
 - **Automatisch (Privat)**
 - **Manuell (Statisch)**
6. Wenn Sie **Manuell (Statisch)** auswählen, werden Sie aufgefordert, eine IP-Adresse, eine Subnetzmaske, eine Gateway-Adresse und eine DNS-Serveradresse einzugeben. Drücken Sie nach jeder Eingabe die Taste **OK**. Die Ziffern der einzelnen Zahlen geben Sie über die Navigationstasten ein.
 Weitere Informationen erhalten Sie bei Ihrem Internet-Dienstanbieter oder Netzwerkadministrator.

Anzeigen der Netzwerkkonfiguration

So zeigen Sie die Netzwerkkonfiguration an und prüfen, ob eine Verbindung zum Wi-Fi-Netzwerk besteht:

1. Drücken Sie **Home** (Hauptmenü).
2. Drücken Sie ▼, um **Netzwerkeinstellungen** auszuwählen, und drücken Sie dann **OK**.

3. Drücken Sie ▼, um **Netzwerkconfiguration anzeigen** auszuwählen, und drücken Sie dann **OK**.

Die Einstellungen des Wi-Fi- oder Ethernet-Netzwerks werden auf dem LC-Display angezeigt und umfassen u. a. Folgendes:

- Drucker-Hostname
- Verbindung
- Geschwindigkeit
- IP-Adresse
- IP-Adresstyp
- Netzwerksubnetz
- SSID des verbundenen Netzwerks
- Sicherheit
- Authentifizierung
- Kanal
- Region
- Funk (ein/aus)
- MAC-Adresse

Wenn der Drucker mit dem Netzwerk verbunden ist, werden der Netzwerkname und das Wort „VERBUNDEN“ angezeigt.

4. Um durch die Informationen zu blättern, drücken Sie ▼.
5. Wenn Sie fertig sind, drücken Sie **OK**.

Drucken der Netzwerkconfiguration

So drucken Sie die aktuelle Netzwerkconfigurationsseite:

1. Legen Sie Normalpapier in den Drucker ein. (Siehe [Einlegen von Normalpapier, Seite 17.](#))
2. Drücken Sie **Home** (Hauptmenü).
3. Drücken Sie ▼, um **Netzwerkeinstellungen** auszuwählen, und drücken Sie dann **OK**.
4. Drücken Sie ▼, um **Netzwerkconfiguration drucken** auszuwählen, und drücken Sie dann **OK**.

Installieren des Druckers auf anderen Computern im Netzwerk

Fügen Sie den Drucker anderen Computern im Netzwerk hinzu, indem Sie auf den jeweiligen Computern die mit dem Drucker gelieferte KODAK Software für All-in-One Drucker installieren. Rufen Sie www.kodak.com/go/aiodownloads auf, und folgen Sie den Anweisungen auf dem Bildschirm.

Verbinden mit anderen KODAK All-in-One Drucker

Wenn Sie eine Verbindung mit einem neueren Druckermodell herstellen möchten (wenn Sie beispielsweise einen Drucker des Modells ESP 7 verwenden und nun einen Drucker des Modells ESP Office 6150 hinzufügen), müssen Sie die Software des neueren Modells installieren.

Verbinden mit einem anderen ESP Office 6150 Drucker oder einem älteren Modell:

Auf einem WINDOWS-Computer:

1. Wählen Sie **Start > Alle Programme > Kodak > Kodak Druckereinrichtungs-Dienstprogramm**.
 - Wenn der Wi-Fi-fähige All-in-One Drucker (Beispiel: KodakESP6100+1133) **nicht** aufgeführt wird:
 - a. Wählen Sie **Nein, mein Drucker wird nicht in der Liste aufgeführt**, und klicken Sie auf **Weiter**.
 - b. Wählen Sie aus der Dropdown-Liste den Drucker aus.
 - c. Wählen Sie **Netzwerk - Wireless/Wi-Fi**, und klicken Sie auf **Weiter**. Sobald der Drucker erkannt wurde, beginnt die Treiberinstallation.
 - Wenn der Wi-Fi-fähige All-in-One Drucker (Beispiel: KodakESP6100+1133) aufgeführt **wird**:
 - a. Markieren Sie den All-in-One Drucker, der mit dem Netzwerk verbunden ist.
 - b. Wählen Sie **Ja, mein Drucker wird in der Liste aufgeführt**, und klicken Sie auf **Weiter**. Sobald der Drucker erkannt wurde, beginnt die Treiberinstallation.
2. Wenn die Treiberinstallation abgeschlossen ist, wählen Sie **Fertig**.

Auf einem MAC-Computer:

1. Wählen Sie **Apple > Systemeinstellungen**.
2. Wählen Sie unter „Hardware“ die Option **Drucken & Faxen**.
3. Klicken Sie im Dialogfeld „Drucken & Faxen“ auf **+**.
4. Wählen Sie Ihren Drucker in der Liste aus, und klicken Sie dann auf **Hinzufügen**.

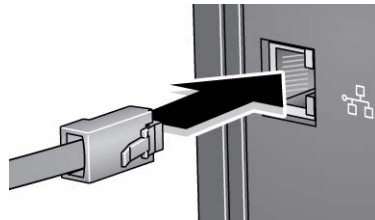
Herstellen einer Verbindung zu einem Ethernet-Netzwerk

Zur Vorbereitung benötigen Sie:

- Ein betriebsfähiges Ethernet-Netzwerk einschließlich Router, Switch oder Hub mit Ethernet-Anschluss.
- Ein CAT-5-Ethernet-Kabel (oder höher).
- Deaktivieren Sie vorübergehend die Firewall, bis der Drucker erfolgreich installiert wurde und kommunizieren kann. Weitere Informationen finden Sie unter www.kodak.com/go/inkjetnetworking.

So stellen Sie eine Verbindung zu einem Ethernet-Netzwerk her:

1. Schließen Sie das Ethernet-Kabel am Ethernet-Anschluss an der Rückseite des Druckers an.



2. Schließen Sie das andere Ende des Ethernet-Kabels an einem verfügbaren Ethernet-Anschluss am Router, Switch oder Hub an.
3. Wenn Sie die KODAK Software für All-in-One Drucker noch nicht installiert haben, rufen Sie www.kodak.com/go/aiodownloads auf, und folgen Sie den Anweisungen auf dem Bildschirm, um die Software zu installieren und die Einrichtung abzuschließen.

Hinzufügen einer Netzwerkverbindung zu einem über USB verbundenen Computer

Sie können den Verbindungstyp des Druckers jederzeit ändern.

Wechseln von einer USB-Verbindung zu einer Wi-Fi-Verbindung

So ändern Sie den Verbindungstyp von USB in ein Wi-Fi-Netzwerk:

Wenn der Drucker mit einem WINDOWS-Computer verbunden ist:

1. Ziehen Sie das USB-Kabel aus dem Drucker und dem Computer.
2. Drücken Sie auf dem Bedienfeld des Druckers die Taste **Home** (Hauptmenü).
3. Drücken Sie ▼, um **Netzwerkeinstellungen** auszuwählen, und drücken Sie dann **OK**.
4. Drücken Sie ▼, um **Netzwerkconfiguration anzeigen** auszuwählen, drücken Sie **OK**, und bestätigen Sie, dass eine IP-Adresse vorliegt.
5. Falls noch nicht geschehen, stellen Sie eine Verbindung zwischen Ihrem Drucker und dem Wi-Fi-Netzwerk her. Siehe [Herstellen einer Verbindung zu einem Wi-Fi-Netzwerk, Seite 5](#).
6. Deaktivieren Sie auf dem Computer alle installierten Firewalls, bis Sie die Installation erfolgreich abgeschlossen haben. Weitere Informationen zu Firewalls finden Sie unter www.kodak.com/go/inkjetnetworking.
7. Wählen Sie **Start > Alle Programme > Kodak > Kodak Druckereinrichtungs-Dienstprogramm**.
 - Wenn der Wi-Fi-fähige All-in-One Drucker (Beispiel: Kodak ESP Office 6100+1133) **nicht** aufgeführt wird:
 - a. Wählen Sie **Nein, mein Drucker wird nicht in der Liste aufgeführt**, und klicken Sie auf **Weiter**.
 - b. Wählen Sie den Drucker aus der Liste aus.
 - c. Wählen Sie **Netzwerk - Wireless/Wi-Fi**, und klicken Sie auf **Weiter**. Sobald der Drucker erkannt wurde, beginnt die Treiberinstallation.
 - Wenn der Wi-Fi-fähige All-in-One Drucker (Beispiel: Kodak ESP Office 6100+1133) aufgeführt **wird**:
 - a. Markieren Sie den All-in-One Drucker, der mit dem Netzwerk verbunden ist.
 - b. Wählen Sie **Ja, mein Drucker wird in der Liste aufgeführt**, und klicken Sie auf **Weiter**. Sobald der Drucker erkannt wurde, beginnt die Treiberinstallation.
8. Wenn die Treiberinstallation abgeschlossen ist, wählen Sie **Fertig**.

Ein Drucker mit einer Wi-Fi-Verbindung wird mit seinem Namen und einer Zahl angegeben (z. B. KODAK ESP Office 6100+1133).

Wenn der Drucker mit einem MAC-Computer verbunden ist:

1. Ziehen Sie das USB-Kabel aus dem Drucker und dem Computer.
2. Drücken Sie auf dem Bedienfeld des Druckers die Taste **Home** (Hauptmenü).
3. Drücken Sie ▼, um **Netzwerkeinstellungen** auszuwählen, und drücken Sie dann **OK**.
4. Drücken Sie ▼, um **Netzwerkconfiguration anzeigen** auszuwählen, drücken Sie **OK**, und bestätigen Sie, dass eine IP-Adresse vorliegt.
5. Wählen Sie **Apple > Systemeinstellungen**.
6. Wählen Sie unter „Hardware“ die Option **Drucken & Faxen**.
7. Klicken Sie im Dialogfeld „Drucken & Faxen“ auf **+**.
8. Wählen Sie Ihren Drucker in der Liste aus, und klicken Sie dann auf **Hinzufügen**.

Ein Drucker mit einer Wi-Fi-Verbindung wird mit seinem Namen und einer Zahl angegeben (z. B. Kodak ESP Office 6100+1133).

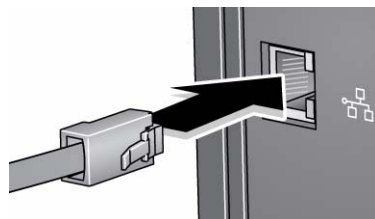
Wechseln von einer USB-Verbindung zu einer Ethernet-Verbindung

Zur Vorbereitung benötigen Sie:

- Ein betriebsfähiges Ethernet-Netzwerk einschließlich Router, Switch oder Hub mit Ethernet-Anschluss.
- Ein CAT-5-Ethernet-Kabel (oder höher).
- Deaktivieren Sie vorübergehend die Firewall, bis der Drucker erfolgreich installiert wurde und kommunizieren kann. Weitere Informationen finden Sie unter www.kodak.com/go/inkjetnetworking.

So wechseln Sie von einer USB-Verbindung zu einer Ethernet-Verbindung:

1. Ziehen Sie das USB-Kabel aus dem Drucker und dem Computer.
2. Schließen Sie das Ethernet-Kabel am Ethernet-Anschluss an der Rückseite des Druckers an.



3. Schließen Sie das andere Ende des Ethernet-Kabels an einem verfügbaren Ethernet-Anschluss am Router, Switch oder Hub an.

Wenn der Drucker mit einem WINDOWS-Computer verbunden ist:

1. Wählen Sie **Start > Alle Programme > Kodak > Kodak Druckereinrichtungs-Dienstprogramm**.
2. Wählen Sie **Nein, mein Drucker wird nicht in der Liste aufgeführt**, und klicken Sie auf **Weiter**.
3. Wählen Sie in der Drucker-Dropdown-Liste die Option **ESP Office 6100 Serie** aus.
4. Wählen Sie **Netzwerk - Ethernet-Kabel**, und klicken Sie dann auf **Weiter**.
Das Druckerdienstprogramm sucht Ihren Drucker und stellt die Verbindung automatisch her.
5. Klicken Sie auf **Fertig**.

Wenn der Drucker mit einem MAC-Computer verbunden ist:

1. Wählen Sie **Apple > Systemeinstellungen**.
2. Wählen Sie unter „Hardware“ die Option **Drucken & Faxen**.
3. Klicken Sie im Dialogfeld „Drucken & Faxen“ auf **+**.
4. Wählen Sie Ihren Drucker in der Liste aus, und klicken Sie auf **Hinzufügen**.

Umgang mit Papier

Für beste Druckergebnisse sollten Sie KODAK Fotopapier verwenden, da dieses für KODAK All-in-One Drucker optimiert ist.

Für beste Druckergebnisse bei Dokumenten empfehlen wir KODAK Dokumentpapier oder ein Papier, bei dem das COLORLOK Technologie-Logo auf der Verpackung angezeigt wird. Verwenden Sie nur Papier, das für Tintenstrahldrucker bestimmt ist.

Beim Umgang mit Papier:

- Fassen Sie das Papier nur an den Rändern an, und vermeiden Sie es, Fingerabdrücke darauf zu hinterlassen.
- Berühren Sie nicht die Glanzseite von Fotopapier.
- Lagern Sie das Papier auf einer ebenen Fläche, geschützt vor direkter Sonneneinstrahlung und hohen Temperaturen.

Papiertypen

Sie können Folgendes verwenden:

- Normalpapier – 75 bis 90 g/m²
- Fotopapier – 0,17 bis 0,30 mm (bis zu 290 g/m²)
- Kartenstapel – max. 200 g/m²
- Umschläge – 75 bis 90 g/m²
- Transparentfolien – Inkjet-Ausführungen (mit oder ohne weiße Streifen)
- Etiketten – alle gängigen Inkjet-Ausführungen für Papier im Format 22 x 28 cm oder A4
- Transferpapier zum Aufbügeln – alle gängigen Inkjet-Ausführungen für Papier im Format 22 x 28 cm oder A4

Papierformate

Der Drucker verarbeitet die folgenden Papierformate:

- 10 x 15 cm
- 10,2 x 17,8 cm
- 10,2 x 30,5 cm
- 12,7 x 17,8 cm
- 18 x 22 cm
- 20,3 x 25,4 cm
- 21,6 x 27,9 cm
- 216 x 356 mm
- A4
- A5
- A6
- B5

HINWEIS: Legen Sie kein Papier ein, das kleiner ist als 10 x 15 cm (4 x 6").

Umschlagformate

Der Drucker verarbeitet die folgenden Umschlagformate:

- C5 (16 x 23 cm) (6,7 x 9")
- C6 (11 x 16 cm) (4,5 x 6,4")
- DL (11 x 22 cm) (4,3 x 8,7")
- US Nr. 7¾ (10 x 19 cm) (3,9 x 7,5")
- US Nr. 9 (10 x 23 cm) (3,9 x 8,9")
- US Nr. 10 (11 x 24 cm) (4,1 x 9,5")

WICHTIG: Verwenden Sie keine Umschläge mit Aussparungen oder Zellophanfenstern.

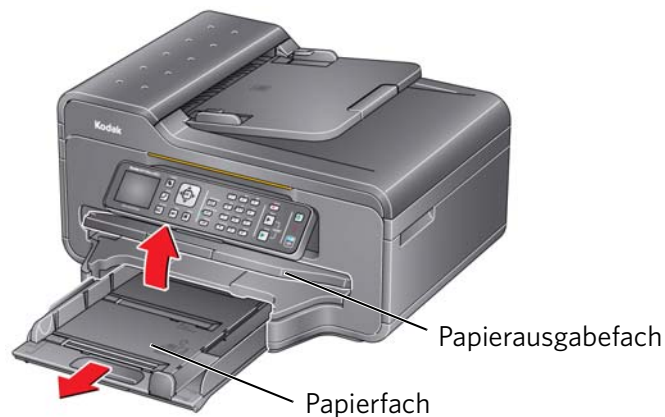
Einlegen von Papier

Einlegen von Normalpapier

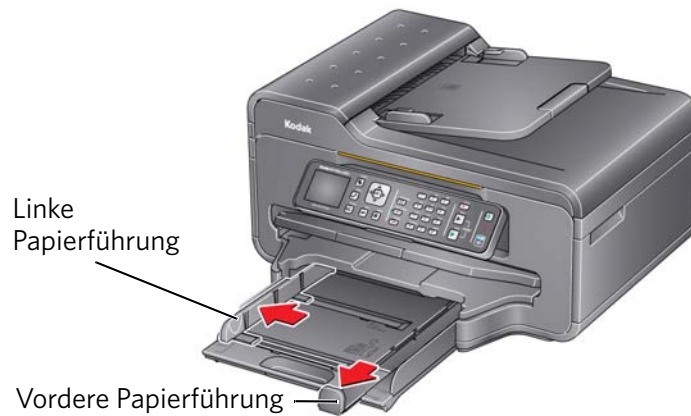
Das Papierfach kann bis zu 200 Blatt Normalpapier aufnehmen.

So legen Sie Normalpapier ein:

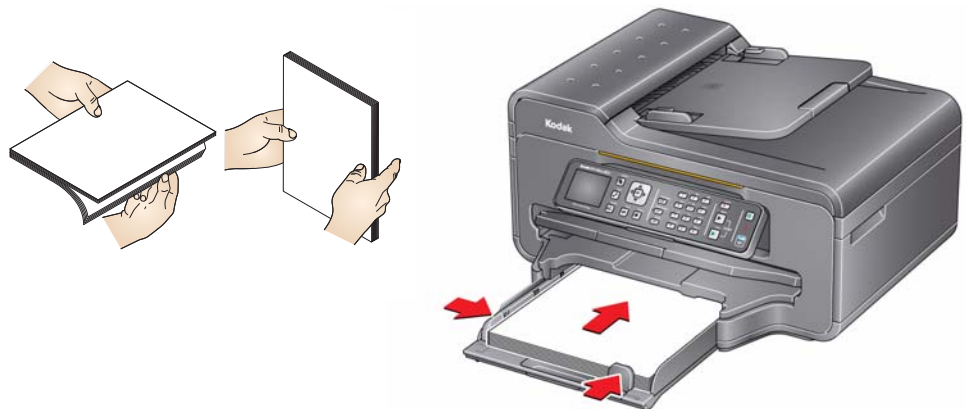
1. Heben Sie das Ausgabefach an, und ziehen Sie das Papierfach heraus.



2. Stellen Sie sicher, dass sich die linke Papierführung ganz auf der linken Seite befindet.
3. Schieben Sie die vordere Papierführung nach vorne.



4. Lockern Sie das Papier auf, stapeln Sie es, und legen Sie es anschließend in das Papierfach ein.
5. Schieben Sie das Papier so weit wie möglich nach vorn.
6. Verschieben Sie die linke und die vordere Papierführung, bis sie am Papier anliegen.



7. Schieben Sie das Papierfach ein, bis es einrastet, und senken Sie das Ausgabefach ab.



8. Ziehen Sie an der Verlängerung des Ausgabefachs, bis diese vollständig herausgezogen ist.
9. Heben Sie den Papieranschlag an.

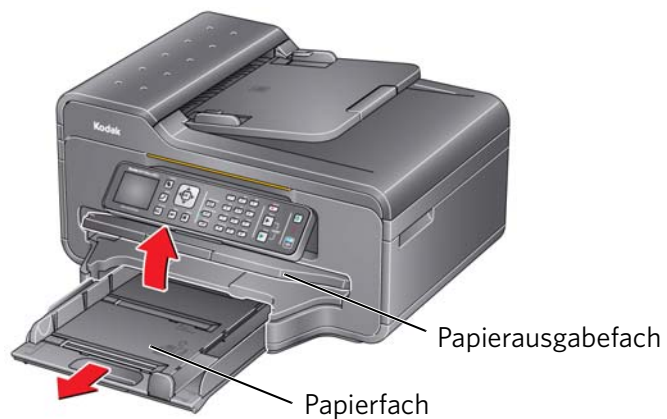


Einlegen von Papier im Format Legal

Das Papierfach kann bis zu 200 Blatt Papier im Format Legal (22 x 36 cm/ 8,5 x 14") aufnehmen.

So legen Sie Papier im Format Legal ein:

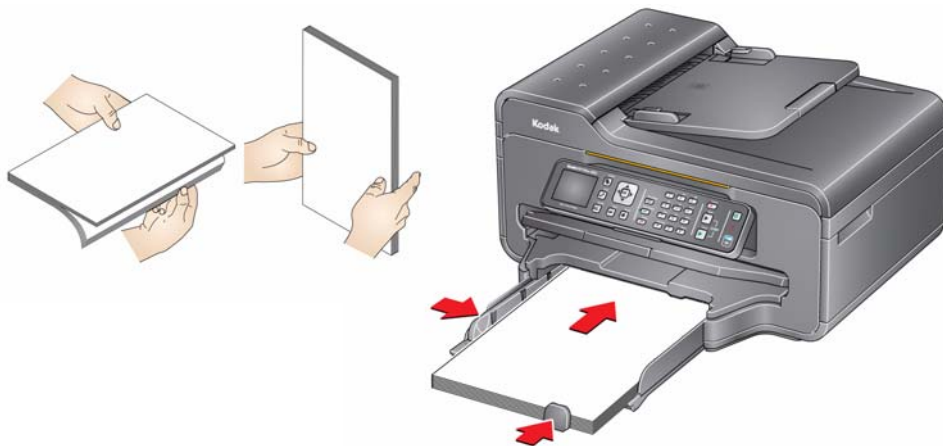
1. Heben Sie das Ausgabefach an, und ziehen Sie das Papierfach heraus.



2. Stellen Sie sicher, dass sich die linke Papierführung ganz auf der linken Seite befindet.
3. Schieben Sie die vordere Papierführung nach vorne, bis diese vollständig herausgezogen ist.



4. Lockern Sie das Papier auf, stapeln Sie es, und legen Sie es anschließend in das Papierfach ein.
5. Schieben Sie das Papier so weit wie möglich nach vorn.
6. Verschieben Sie die linke und die vordere Papierführung, bis sie am Papier anliegen.



7. Schieben Sie das Papierfach ein, bis es einrastet, und senken Sie das Ausgabefach ab.



8. Ziehen Sie an der Verlängerung des Ausgabefachs, bis diese vollständig herausgezogen ist, heben Sie den Papieranschlag jedoch nicht an.



Einlegen von Fotopapier

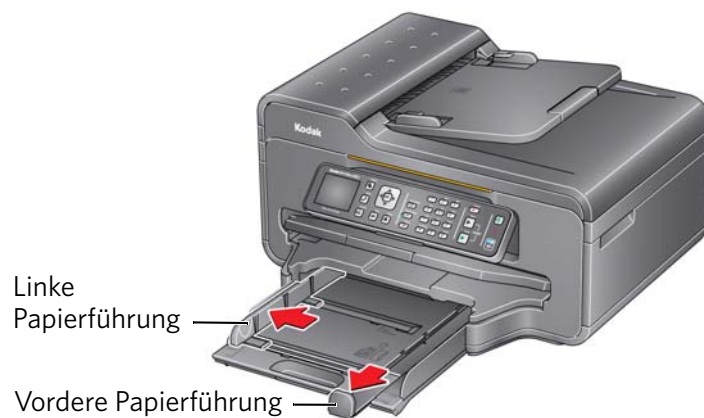
Das Papierfach kann bis zu 60 Blatt Fotopapier aufnehmen.

So legen Sie Fotopapier ein:

1. Heben Sie das Ausgabefach an, und ziehen Sie das Papierfach heraus.



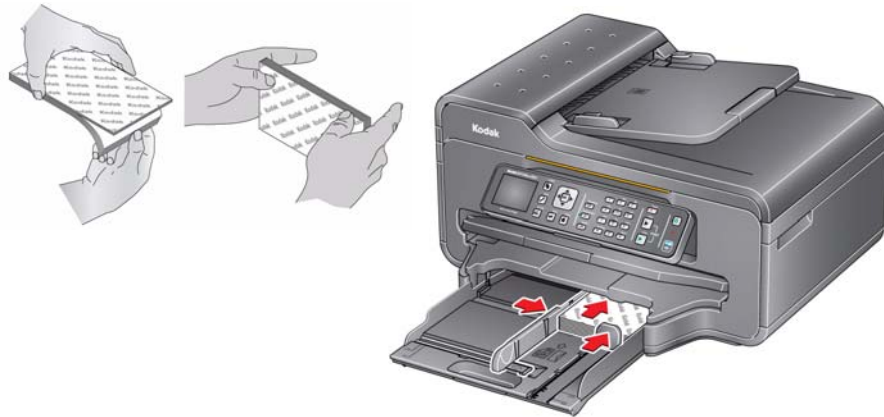
2. Nehmen Sie jegliches Papier aus dem Papierfach heraus.
3. Stellen Sie sicher, dass sich die linke Papierführung ganz auf der linken Seite befindet.
4. Schieben Sie die vordere Papierführung nach vorne.



5. Lockern Sie das Fotopapier auf, und stapeln Sie es. Legen Sie dann das Papier mit der kurzen Seite zuerst und dem **Logo nach oben** (die glänzende Seite zeigt nach unten) in das Fach ein.

WICHTIG: Wenn das Fotopapier falsch herum eingelegt wird, bleibt die Tinte auf Ihren Bildern nass, was zu Beeinträchtigungen der Bildqualität führt.

6. Schieben Sie das Papier so weit wie möglich nach vorn.
7. Verschieben Sie die linke und die vordere Papierführung, bis sie am Papier anliegen.



8. Schieben Sie das Papierfach ein, bis es einrastet, und senken Sie das Ausgabefach ab.



HINWEIS: Wenn Sie Fotopapier im Format 20 x 25 cm (8 x 10") oder größer verwenden, ziehen Sie an der Verlängerung des Ausgabefachs, bis diese vollständig herausgezogen ist, und heben Sie den Papieranschlag an.

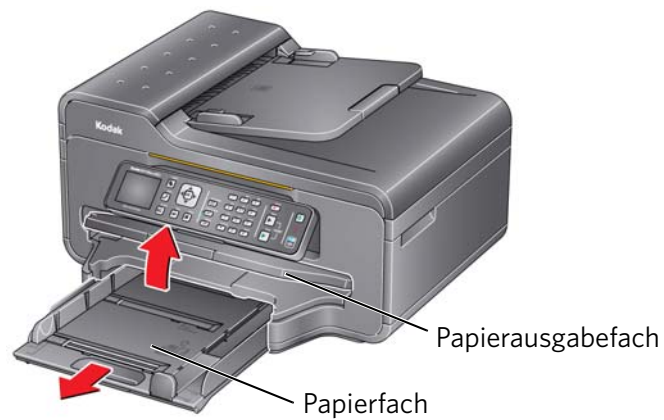
Einlegen von Umschlägen

Das Papierfach kann 20 Umschläge aufnehmen.

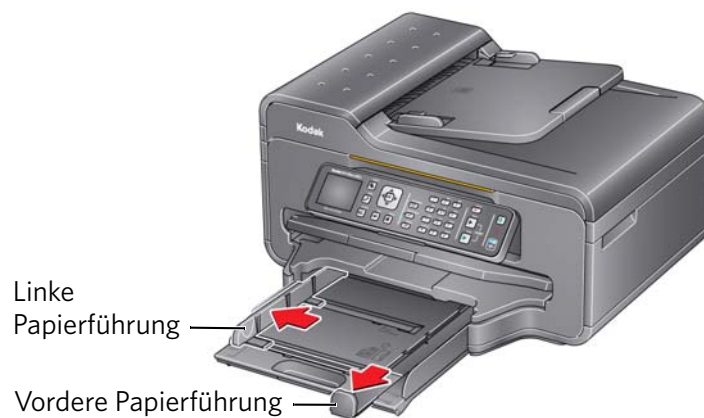
WICHTIG: Verwenden Sie keine Umschläge mit Aussparungen oder Zellophanfenstern.

So legen Sie Umschläge ein:

1. Heben Sie das Ausgabefach an, und ziehen Sie das Papierfach heraus.



2. Nehmen Sie jegliches Papier aus dem Papierfach heraus.
3. Stellen Sie sicher, dass sich die linke Papierführung ganz auf der linken Seite befindet.
4. Schieben Sie die vordere Papierführung nach vorne.



5. Legen Sie die Umschläge mit den Umschlagklappen rechts in das Fach ein.
6. Schieben Sie das Papier so weit wie möglich nach vorn.
7. Verschieben Sie die linke und die vordere Papierführung, bis sie an den Umschlägen anliegt.



8. Schieben Sie das Papierfach ein, bis es einrastet, und senken Sie das Ausgabefach ab.



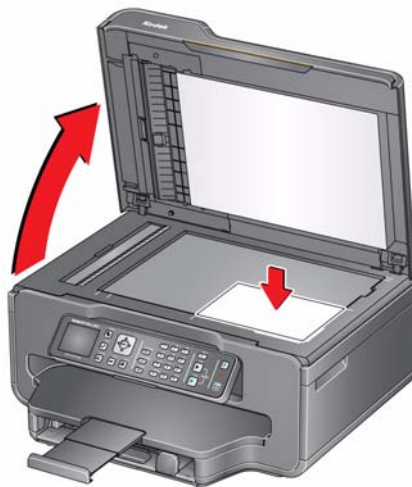
Einlegen von Originalen

Sie können Originale zum Kopieren, Scannen oder Faxen auf die Scannerglasplatte oder in den automatischen Dokumenteinzug (ADF) einlegen. Der ADF zieht die Originale automatisch in den Drucker, wenn Sie den Kopier-, Scan- oder Faxvorgang starten.

Verwenden der Scannerglasplatte

So platzieren Sie ein Original auf der Scannerglasplatte:

1. Entnehmen Sie sämtliche Originale aus dem automatischen Dokumenteinzug (ADF).
2. Heben Sie die Scannerabdeckung an, und legen Sie das Dokument oder Bild mit der bedruckten Seite nach unten in die vordere rechte Ecke.



3. Schließen Sie die Scannerabdeckung.

Kopieren mit dem automatischen Dokumenteinzug (ADF)

Der ADF kann bis zu 30 Originale (20 bis 24 lb/75 bis 90 g/m² Normalpapier) aufnehmen.

Der ADF akzeptiert Originale zwischen 18 x 25 cm (6,9 x 9,8") und 22 x 36 cm (8,5 x 14").

WICHTIG: Legen Sie keine Fotos in den ADF ein.

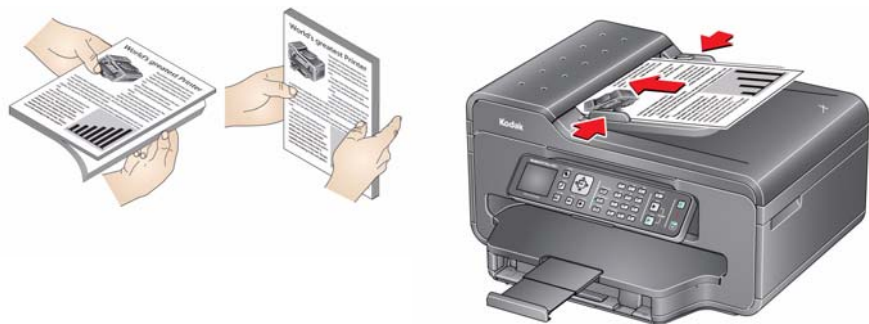
1. Schieben Sie die ADF-Papierführungen nach außen.

ADF-Papierführungen



2. Lockern Sie die Originale auf, stapeln Sie sie, und legen Sie sie anschließend in den ADF ein.

WICHTIG: Entfernen Sie alle Büroklammern und Klammern von den Originalen.



3. Verschieben Sie die ADF-Papierführungen, bis sie am Papier anliegen.

Der ADF zieht die Originale automatisch in den Drucker, wenn Sie den Kopier-, Scan- oder Faxvorgang starten.

Drucken Sie Dokumente und Bilder in Laborqualität auf Ihrem Drucker.

Drucken von Dokumenten

So drucken Sie ein Dokument:

1. Öffnen Sie das Dokument auf dem Computer.
2. Wählen Sie **Datei > Drucken**.
3. Wählen Sie im Dialogfeld „Drucken“ Ihren KODAK Drucker aus.
4. Wählen Sie die zu druckenden Seiten, die Anzahl der Kopien usw. aus, und klicken Sie dann auf **OK** (WINDOWS) oder auf **Drucken** (MACINTOSH).

Drucken von doppelseitigen Dokumenten

Drucken Sie doppelseitige Dokumente entweder mit dem integrierten Duplexer oder indem Sie das Papier manuell drehen und neu einlegen.

Automatisches doppelseitiges Drucken

Der Duplexer kann doppelseitige Dokumente auf Normalpapier in den folgenden Standardformaten automatisch drucken:

- Letter (22 x 28 cm) (8,5 x 11")
- A4 (21 x 29,7 cm) (8,3 x 11,7")
- Executive (18 x 27 cm) (7,3 x 10,5")
- B5 (18 x 25 cm) (6,9 x 9,8")

HINWEIS: Die Papierbreite muss zwischen 10 cm (3,9") und 22 cm (8,5") liegen.
Die Papierlänge muss zwischen 18 cm (7") und 30 cm (11,7") liegen.

Der Duplexer kann Folgende *nicht* drucken:

- Randlose Fotos
- Poster-Layout

Automatisches doppelseitiges Drucken auf einem WINDOWS-Computer

So drucken Sie mit dem Duplexer doppelseitige Dokumente auf einem WINDOWS-Computer:

1. Legen Sie Normalpapier in das Papierfach ein.
2. Öffnen Sie das zu druckende Dokument, und wählen Sie anschließend **Datei > Drucken**.
3. Stellen Sie im Dialogfeld „Drucken“ sicher, dass **KODAK ESP Office 6100 Series AiO** ausgewählt ist, und klicken Sie dann auf **Eigenschaften**.
4. Wählen Sie die Registerkarte **Layout**.
5. Wählen Sie **Automatisch mit Duplexer**, und klicken Sie dann auf **OK**.
6. Klicken Sie auf **OK**.

Automatisches doppelseitiges Drucken auf einem MAC-Computer

So drucken Sie mit dem Duplexer doppelseitige Dokumente auf einem MAC-Computer:

1. Legen Sie Normalpapier in das Papierfach ein.
2. Öffnen Sie das zu druckende Dokument, und wählen Sie anschließend **Datei > Drucken**.
3. Stellen Sie im Dialogfeld „Drucken“ sicher, dass **Eastman Kodak Company ESP Office 6100 Series AiO** ausgewählt ist.
4. Wählen Sie in der Dropdown-Liste **Kopien & Seiten** die Option **Layout**.
5. Wählen Sie in der Dropdown-Liste **Doppelseitig** für die Bindung entweder **Lange Seite** oder **Kurze Seite**.
6. Klicken Sie auf **Drucken**.

Manuelles doppelseitiges Drucken

Sie können doppelseitige Dokumente auf Papier in einem beliebigen Format drucken, das der Drucker verarbeitet, wenn Sie das Papier manuell drehen. (Siehe [Papierformate](#), Seite 16.)

WICHTIG: Das manuelle doppelseitige Drucken funktioniert nicht auf mit Barcodes versehenem Fotopapier (der Barcode befindet sich auf der Rückseite). Das manuelle doppelseitige Drucken kann nur auf Medien ausgeführt werden, die Tinte auf beiden Seiten absorbieren können, z. B. Normalpapier oder doppelseitiges Fotopapier.

Manuelles doppelseitiges Drucken auf einem WINDOWS-Computer

So drucken Sie doppelseitige Dokumente auf einem WINDOWS-Computer:

1. Legen Sie Papier in das Papierfach ein.
2. Öffnen Sie das zu druckende Dokument, und wählen Sie anschließend **Datei > Drucken**.
3. Stellen Sie im Dialogfeld „Drucken“ sicher, dass **KODAK ESP Office 6100 Series AiO** ausgewählt ist, und klicken Sie dann auf **Eigenschaften**.
4. Wählen Sie die Registerkarte **Layout**.
5. Wählen Sie **Manuell (Anleitung enthalten)**, und klicken Sie dann auf **OK**.
6. Klicken Sie auf **OK**.
7. Wenn auf dem Computer und auf dem LC-Display des Druckers eine Meldung angezeigt wird, entfernen Sie die bedruckten Seiten aus dem Ausgabefach.
8. Drehen Sie die bedruckten Seiten um 180°, und legen Sie sie in das Papierfach ein (bedruckte Seite nach oben).
9. Drücken Sie Starttaste **Black** (Schwarz) oder **Color** (Farbe) auf dem Drucker.

HINWEIS: Es spielt keine Rolle, welche **Starttaste** Sie drücken. Der Druckauftrag setzt den Druckvorgang, je nach Dokument, entweder in Farbe oder in Schwarz fort.

Manuelles doppelseitiges Drucken auf einem MAC-Computer

So drucken Sie doppelseitige Dokumente auf einem MAC-Computer:

1. Legen Sie Papier in das Papierfach ein.
2. Öffnen Sie das zu druckende Dokument, und wählen Sie anschließend **Datei > Drucken**.
3. Stellen Sie im Dialogfeld „Drucken“ sicher, dass **Eastman Kodak Company ESP Office 6100 Series AiO** ausgewählt ist.
4. Wählen Sie in der Dropdown-Liste **Kopien & Seiten** die Option **Papierhandhabung**.
5. Wählen Sie in der Dropdown-Liste **Zu druckende Seiten** die Option **Nur ungerade**.
6. Wählen Sie in der Dropdown-Liste **Seitenreihenfolge** die Option **Umgekehrt**.
7. Klicken Sie auf **Drucken**.
8. Wenn das Drucken der ungeraden Seiten abgeschlossen ist, entfernen Sie die Seiten aus dem Ausgabefach.
9. Drehen Sie die bedruckten Seiten um 180°, und legen Sie sie in das Papierfach ein (bedruckte Seite nach oben).
10. Wählen Sie **Datei > Drucken**.
11. Wählen Sie in der Dropdown-Liste **Kopien & Seiten** die Option **Papierhandhabung**.
12. Wählen Sie in der Dropdown-Liste **Zu druckende Seiten** die Option **Nur gerade**.
13. Wählen Sie in der Dropdown-Liste **Seitenreihenfolge** die Option **Normal**.
14. Klicken Sie auf **Drucken**.

Drucken von Bildern

Sie können Bilder über die Home Center Software auf Ihrem WINDOWS-Computer drucken. Mit Hilfe der Home Center Software können Sie Ihre Bilder schnell bearbeiten und optimieren. Öffnen Sie die Home Center Software, wählen Sie **Bilder drucken**, und halten Sie sich an die Bildschirmanweisungen.

Auf einem MACINTOSH- oder WINDOWS-Computer können Sie Bilder über die KODAK EASYSHARE Software oder eine andere Software zur Bildbearbeitung oder Fotoverwaltung drucken.

Drucken von einem Wi-Fi-Gerät

Sie können Bilder von einem iPhone- oder iPod touch-Gerät* per Tastendruck über das Wi-Fi-Netzwerk drucken. Laden Sie die KODAK Pic Flick-Anwendung aus dem App Store herunter, oder wechseln Sie zu www.kodak.com/go/picflick, um weitere Informationen zu erhalten.

Mit der Documents To Go-Software, die zum Lieferumfang Ihres Wi-Fi-fähigen BLACKBERRY-Geräts gehört, können Sie auch MICROSOFT Word-, PowerPoint- und Excel-Dokumente drucken. Weitere Informationen finden Sie unter www.kodak.com/go/blackberry.

* Kompatibel mit iPhone-Geräten (mit MAC OS 2.2 oder höher) und iPod touch-Geräten (2. Generation).

Mit dem All-in-One Drucker können Sie Dokumente und Fotos kopieren. Der Drucker kann Farb- oder Schwarzweißkopien in hoher Qualität auf einer Vielzahl von Papiertypen drucken (siehe [Papiertypen, Seite 16](#)).

Einlegen von Originalen zum Kopieren

Um Dokumente (bis zu 30 Seiten) auf Normalpapier zu kopieren, legen Sie die Originale in den automatischen Dokumenteinzug (ADF) ein.

Um ein Foto, Dokumente auf dickem Papier oder ein Dokument, das zu klein oder zu groß für den ADF ist, zu kopieren, legen Sie das Original auf die Scannerglasplatte. (Der ADF akzeptiert Originale zwischen 18 x 25 cm (6,9 x 9,8") und 22 x 36 cm (8,5 x 14").)

Weitere Informationen zum Einlegen von Originalen siehe [Einlegen von Originalen, Seite 26](#).

Kopieren von Dokumenten

Sie können ein Dokument mit den Standardeinstellungen kopieren oder Anpassungen an der Menge, Größe, Qualität und Helligkeit der Kopien vornehmen.

Verwenden der Standardeinstellungen zum Kopieren von Dokumenten

Die Standardeinstellungen sind entweder die Werkseinstellungen (siehe [Wiederherstellen der Werkseinstellungen, Seite 67](#)) oder die Standardeinstellungen, die Sie für den Drucker festgelegt haben (siehe [Als Standardeinstellungen speichern, Seite 32](#)).

So kopieren Sie ein Dokument mit den aktuellen Standardeinstellungen:

1. Legen Sie das Originaldokument in den ADF oder auf die Scannerglasplatte.
2. Halten Sie die Taste **Copy** (Kopieren) eine Sekunde lang gedrückt.
3. Drücken Sie die Starttaste **Black** (Schwarz), um eine Schwarzweißkopie zu erstellen, oder drücken Sie die Starttaste **Color** (Farbe), um eine Farbkopie zu erstellen.

HINWEIS: Wenn Sie das Originaldokument in den ADF legen, zieht der ADF das Dokument automatisch in den Drucker, wenn Sie den Kopiervorgang starten.

Anpassen der Einstellungen und Kopieren von Dokumenten

So kopieren Sie ein Dokument mit anderen Einstellungen als den Standardeinstellungen:

1. Legen Sie das Originaldokument in den ADF oder auf die Scannerglasplatte.
2. Halten Sie die Taste **Copy** (Kopieren) eine Sekunde lang gedrückt.
Das Menü mit den Optionen für das Kopieren von Dokumenten wird auf dem LC-Display angezeigt.

3. Drücken Sie ▼, um eine Option auszuwählen, und drücken Sie dann ◀ oder ▶, um die Einstellung zu ändern.

Kopieroption	Einstellungen	Beschreibung
Anzahl	1 (Standard) bis 99	Die Anzahl der zu druckenden Exemplare.
Kopiergröße	Dieselbe Größe (Standard)	Die Kopie hat dieselbe Größe wie das Original.
	An Seitengröße anpassen	Der Drucker erkennt das Format des Originals auf dem Scannerglas und das Format des Papiers im Papierfach und vergrößert bzw. verkleinert das Original automatisch so, dass es auf das Papier passt.
	20 % bis 500 %	Verringert auf bis zu 20 % oder vergrößert auf bis zu 500 % der Originalgröße.
Normalpapierqualität	Normal (Standard)	Ausgabe mit guter Qualität; druckt schneller als „Optimal“.
	Optimal	Beste Qualität, aber langsamste Druckgeschwindigkeit; ohne Streifen effekt, der in den Modi „Entwurf“ oder „Normal“ auftreten kann.
	Entwurf	Höchste Druckgeschwindigkeit, allerdings bei niedrigster Qualität.
Fotopapierqualität	Automatisch (Standard)	Der Drucker erkennt das Fotopapier im Papierfach und wählt automatisch die Qualität „Optimal“ aus.
Helligkeit	Normal, -3 bis +3 (Normal ist der Standardwert)	Macht die Kopie heller oder dunkler. Normal bedeutet, dass das Original nicht geändert wird; -3 ist die dunkelste und +3 die hellste Einstellung.
Als Standardeinstellungen speichern	Nein/Ja	Um die Einstellungen als neuen Standard zu speichern, drücken Sie OK , wählen Sie Ja , und drücken Sie noch einmal OK .

4. Drücken Sie die Starttaste **Black** (Schwarz), um eine Schwarzweißkopie zu erstellen, oder drücken Sie die Starttaste **Color** (Farbe), um eine Farbkopie zu erstellen.

Ändern der Anzahl von Kopien eines Dokuments

So ändern Sie die Anzahl von Kopien:

1. Legen Sie das Originaldokument in den automatischen Dokumenteinzug (ADF) oder auf die Scannerglasplatte.
2. Halten Sie die Taste **Copy** (Kopieren) eine Sekunde lang gedrückt.
Das Menü mit den Optionen für das Kopieren von Dokumenten wird auf dem LC-Display angezeigt.
3. Stellen Sie sicher, dass **Anzahl** ausgewählt ist.
4. Drücken Sie ◀ oder ▶, um eine Anzahl auszuwählen, oder verwenden Sie die numerischen Tasten im Bedienfeld, um die Anzahl der Kopien einzugeben.
5. Drücken Sie die Starttaste **Black** (Schwarz), um Schwarzweißkopien zu erstellen, oder drücken Sie die Starttaste **Color** (Farbe), um Farbkopien zu erstellen.

Vergrößern oder Verkleinern von Dokumenten

So vergrößern oder verkleinern Sie Kopien:

1. Legen Sie das Originaldokument in den automatischen Dokumenteinzug (ADF) oder auf die Scannerglasplatte.
2. Halten Sie die Taste **Copy** (Kopieren) eine Sekunde lang gedrückt.
Das Menü mit den Optionen für das Kopieren von Dokumenten wird auf dem LC-Display angezeigt.
3. Drücken Sie ▼, um **Kopiergröße** auszuwählen.
4. Drücken Sie ◀ oder ▶, um die gewünschte Vergrößerung bzw. Verkleinerung auszuwählen.
5. Drücken Sie die Starttaste **Black** (Schwarz), um eine Schwarzweißkopie zu erstellen, oder drücken Sie die Starttaste **Color** (Farbe), um eine Farbkopie zu erstellen.

Ändern der Helligkeit von Kopien

So machen Sie Kopien heller oder dunkler:

1. Legen Sie das Originaldokument in den automatischen Dokumenteinzug (ADF) oder auf die Scannerglasplatte.
2. Halten Sie die Taste **Copy** (Kopieren) eine Sekunde lang gedrückt.
Das Menü mit den Optionen für das Kopieren von Dokumenten wird auf dem LC-Display angezeigt.
3. Drücken Sie ▼, um **Helligkeit** auszuwählen.
4. Drücken Sie ◀, um eine Zahl kleiner als Null für eine dunklere Kopie auszuwählen. Oder drücken Sie ▶, um eine Zahl größer als Null für eine hellere Kopie auszuwählen.
5. Drücken Sie die Starttaste **Black** (Schwarz), um eine Schwarzweißkopie zu erstellen, oder drücken Sie die Starttaste **Color** (Farbe), um eine Farbkopie zu erstellen.

Kopieren von Fotos

Sie können ein Foto mit den Standardeinstellungen kopieren oder Anpassungen an der Menge, Größe, Qualität und Helligkeit der Kopien vornehmen.

Verwenden der Standardeinstellungen zum Kopieren von Fotos

Die Standardeinstellungen sind entweder die Werkseinstellungen (siehe [Wiederherstellen der Werkseinstellungen, Seite 67](#)) oder die Standardeinstellungen, die Sie für den Drucker festgelegt haben (siehe [Als Standardeinstellungen speichern, Seite 35](#)).

So kopieren Sie ein Foto mit den aktuellen Standardeinstellungen:

1. Legen Sie das Originalfoto auf die Scannerglasplatte.
2. Drücken Sie **Home** (Hauptmenü).
3. Drücken Sie ▼, um **Foto kopieren** auszuwählen.
4. Drücken Sie die Starttaste **Black** (Schwarz), um eine Schwarzweißkopie zu erstellen, oder drücken Sie die Starttaste **Color** (Farbe), um eine Farbkopie zu erstellen.

Anpassen der Einstellungen und Kopieren von Fotos

So kopieren Sie ein Foto mit anderen Einstellungen als den Standardeinstellungen:

1. Legen Sie das Originalfoto auf die Scannerglasplatte.
2. Drücken Sie **Home** (Hauptmenü).
3. Drücken Sie ▼, um **Foto kopieren** auszuwählen, und drücken Sie dann **OK**.
4. Drücken Sie ▼, um eine Option auszuwählen, und drücken Sie dann ◀ oder ▶, um die Einstellung zu ändern.

Kopieroption	Einstellungen	Beschreibung
Anzahl	1 (Standard) bis 99	Die Anzahl der zu druckenden Exemplare.
Kopiergröße	5 x 8 cm 9 x 13 cm 10 x 15 cm (Standard) 10 x 18 cm 13 x 18 cm 10 x 30 cm 20 x 25 cm 21 x 29,7 cm oder A4	Der Drucker vergrößert oder verkleinert das Original, um Kopien in der gewünschten Größe anzufertigen. Wenn das ausgewählte Kopierformat kleiner ist als das Papier im Papierfach, ordnet der Drucker die Bilder automatisch so an, dass sie bestmöglich dem Papierformat entsprechen.

Kopieroption	Einstellungen	Beschreibung
Normalpapierqualität	Normal (Standard)	Ausgabe mit guter Qualität; druckt schneller als „Optimal“.
	Optimal	Beste Qualität, aber langsamste Druckgeschwindigkeit; ohne Streifeneffekt, der in den Modi „Entwurf“ oder „Normal“ auftreten kann.
	Entwurf	Höchste Druckgeschwindigkeit, allerdings bei niedrigster Qualität.
Fotopapierqualität	Automatisch (Standard)	Der Drucker erkennt das Fotopapier im Papierfach und wählt automatisch die Qualität „Optimal“ aus.
Helligkeit	Normal, -3 bis +3 (Normal ist der Standardwert)	Erhöht oder verringert die Helligkeit der Kopie. Normal bedeutet, dass das Original nicht geändert wird; -3 ist die dunkelste und +3 die hellste Einstellung.
Vorschau	Nein (Standard)/Ja	Um eine Vorschau des Fotos auf dem LC-Display anzuzeigen, wählen Sie Ja .
Als Standardeinstellungen speichern	Nein/Ja	Um die Einstellungen als neuen Standard zu speichern, drücken Sie OK , wählen Sie Ja , und drücken Sie noch einmal OK .

- Drücken Sie die Starttaste **Black** (Schwarz), um eine Schwarzweißkopie zu erstellen, oder drücken Sie die Starttaste **Color** (Farbe), um eine Farbkopie zu erstellen.

Ändern der Anzahl von Kopien eines Fotos

So ändern Sie die Anzahl von Kopien:

- Legen Sie das Originalfoto auf die Scannerglasplatte.
- Drücken Sie **Home** (Hauptmenü).
- Drücken Sie **▼**, um **Foto kopieren** auszuwählen, und drücken Sie dann **OK**.
- Stellen Sie sicher, dass **Anzahl** ausgewählt ist.
- Drücken Sie **◀** oder **▶**, um eine Anzahl auszuwählen, oder verwenden Sie die numerischen Tasten im Bedienfeld, um die Anzahl der Kopien einzugeben.
- Drücken Sie die Starttaste **Black** (Schwarz), um Schwarzweißkopien zu erstellen, oder drücken Sie die Starttaste **Color** (Farbe), um Farbkopien zu erstellen.

Vergrößern oder Verkleinern von Fotos

So vergrößern oder verkleinern Sie Kopien:

1. Legen Sie das Originalfoto auf die Scannerglasplatte.
2. Drücken Sie **Home** (Hauptmenü).
3. Drücken Sie ▼, um **Foto kopieren** auszuwählen, und drücken Sie dann **OK**.
4. Drücken Sie ▼, um **Kopiergröße** auszuwählen.
5. Drücken Sie ◀ oder ▶, um die Kopiergröße auszuwählen.
6. Drücken Sie die Starttaste **Black** (Schwarz), um eine Schwarzweißkopie zu erstellen, oder drücken Sie die Starttaste **Color** (Farbe), um eine Farbkopie zu erstellen.

Ändern der Helligkeit der Kopie eines Fotos

So erhöhen oder verringern Sie die Helligkeit der Kopien des Fotos:

1. Legen Sie das Originalfoto auf die Scannerglasplatte.
2. Drücken Sie **Home** (Hauptmenü).
3. Drücken Sie ▼, um **Foto kopieren** auszuwählen, und drücken Sie dann **OK**.
4. Drücken Sie ▼, um **Helligkeit** auszuwählen.
5. Drücken Sie ◀, um eine Zahl kleiner als Null für eine dunklere Kopie auszuwählen. Oder drücken Sie ▶, um eine Zahl größer als Null für eine hellere Kopie auszuwählen.
6. Drücken Sie die Starttaste **Black** (Schwarz), um eine Schwarzweißkopie zu erstellen, oder drücken Sie die Starttaste **Color** (Farbe), um eine Farbkopie zu erstellen.

Durch das Scannen werden Dokumente und Bilder digitalisiert und die digitalen Daten an den Computer gesendet.

Beim Scannen können Sie die Digitaldatei:

- in der Home Center-Software öffnen
- in einer Scansoftware von Fremdanbietern öffnen
- in einem Format und an einem Speicherort speichern, das bzw. den Sie festlegen (siehe [Ändern der Scaneinstellungen über das Bedienfeld, Seite 37](#))

Das Scannen aus einer Software auf dem Computer (z. B. Home Center Software) bietet Ihnen mehr Optionen. Sie können jedoch auch über das Bedienfeld des Druckers scannen.

Vor dem Scannen

Stellen Sie sicher, dass der Drucker über ein USB-Kabel, ein Ethernet-Kabel oder ein Wi-Fi-Netzwerk mit dem Computer verbunden ist (siehe [Netzwerkbetrieb des Druckers, Seite 5](#)).

Ändern der Scaneinstellungen über das Bedienfeld

Stellen Sie sicher, dass die Home Center Software auf dem Computer installiert ist. (Ist die Software nicht installiert, rufen Sie www.kodak.com/go/aiodownloads auf, und folgen Sie den Anweisungen auf dem Bildschirm, um die KODAK Software für All-in-One Drucker zu installieren.) Ändern Sie dann die Scaneinstellungen in der Home Center Software. Diese Einstellungen sind die Standardeinstellungen, die der Drucker verwendet, wenn Sie über das Bedienfeld des Druckers scannen.

1. Home Center-Software öffnen
2. Wählen Sie **Tools und Dokumentation**.
3. Wählen Sie **Drucker-Scaneinstellungen**.
4. Passen Sie die Einstellungen für das Scannen von Dokumenten und Bildern wie unten beschrieben an.

Um die Einstellungen für das Scannen von Dokumenten anzupassen, wählen Sie die Registerkarte **Dokument**, und wählen Sie dann Folgendes:

- Dateiformat (.pdf, .rtf, .tif, .jpg)
- Auflösung (75, 150, 300, 600 dpi)
- „Nach Dateinamen und Pfad fragen“ oder „Automatisch speichern“

Wenn Sie „Automatisch speichern“ wählen, müssen Sie Folgendes angeben:

- Basis-Dateiname (standardmäßig werden gescannte Dateien „scan1“, „scan2“ usw. genannt)
- Ort (Ordner), an dem die gescannten Dateien gespeichert werden

Um die Einstellungen für das Scannen von Bildern anzupassen, wählen Sie die Registerkarte **Bild**, und wählen Sie dann Folgendes:

- Dateiformat (.jpg, .bmp, .tif)
- Auflösung (75, 150, 300, 600 dpi)
- Qualität (Optimal für E-Mail, Normal, Hoch, Maximal)
- „Nach Dateinamen und Pfad fragen“ oder „Automatisch speichern“
Wenn Sie „Automatisch speichern“ wählen, müssen Sie Folgendes angeben:
 - Basis-Dateiname (standardmäßig werden gescannte Dateien „scan1“, „scan2“ usw. genannt)
 - Ort (Ordner), an dem die gescannten Dateien gespeichert werden

Bevor Sie eine gescannte Datei speichern, können Sie sie in der Home Center Software als Vorschau anzeigen und das Bild wie gewünscht zuschneiden, schärfen oder die Farbe anpassen. Anleitungen hierzu finden Sie in der Hilfe der Home Center Software (? -Symbol).

Einlegen von Originalen zum Scannen

Um Dokumente (bis zu 30 Seiten) auf Normalpapier zu scannen, legen Sie die Originale in den automatischen Dokumenteinzug (ADF) ein. Der ADF akzeptiert Originale zwischen 18 x 25 cm / (6,9 x 9,8") und 22 x 36 cm (8,5 x 14").

WICHTIG: Legen Sie nur Originale auf Normalpapier in den ADF ein.

Um ein Foto, Originale auf dickem Papier oder ein Dokument, das zu klein oder zu groß für den ADF ist, zu scannen, legen Sie das Original auf die Scannerglasplatte.

Weitere Informationen zum Einlegen von Originalen siehe [Einlegen von Originalen, Seite 26](#).

Scannen vom Computer

So scannen Sie ein Dokument oder ein Bild:

1. Legen Sie das Original ein.
2. Öffnen Sie die Home Center Software.
 - Wählen Sie unter WINDOWS die Option **Bilder und Dokumente scannen**, und halten Sie sich an die Bildschirmanweisungen.
 - Wählen Sie unter MAC die Registerkarte **Tools**, klicken Sie auf **Scan-Anwendung**, und halten Sie sich an die Bildschirmanweisungen.

Scannen mehrerer Bilder gleichzeitig

Mit der Home Center Software können Sie mehrere Bilder gleichzeitig scannen und sie als separate Dateien speichern.

Wenn Sie mehrere Bilder scannen, lassen Sie ausreichend Platz zwischen den Bildern, so dass der Drucker sie als separate Fotos erkennen kann. Bilder, die sich überlappen, werden als ein Bild interpretiert.

Scannen mehrerer Bilder bei Verbindung zu einem WINDOWS-Computer

So scannen Sie mehrere Bilder gleichzeitig und speichern Sie als separate Dateien:

1. Heben Sie die Scannerabdeckung an, und legen Sie die Bilder mit der bedruckten Seite nach unten auf das Glas. Lassen Sie zwischen den Bildern etwas Platz.
2. Schließen Sie die Abdeckung.
3. Öffnen Sie die Home Center Software, und wählen Sie die Registerkarte **Tools und Dokumentation**.
4. Klicken Sie auf **Drucker-Scaneinstellungen**, und wählen Sie dann die Registerkarte **Bild**.
5. Wählen Sie ggf. **Bilder automatisch erkennen**, und klicken Sie auf **OK**.
6. Klicken Sie in der oberen rechten Ecke auf das Home-Symbol, und wählen Sie dann **Dokumente und Bilder scannen**.
7. Stellen Sie sicher, dass **Bild** ausgewählt und **Collage - Alle Bilder zusammenfassen** deaktiviert ist, und folgen Sie den Anweisungen auf dem Bildschirm.

HINWEIS: Klicken Sie zur Anzeige weiterer Informationen auf das Hilfesymbol.

Scannen mehrerer Bilder bei Verbindung zu einem MAC-Computer

So scannen Sie mehrere Bilder gleichzeitig und speichern Sie als separate Dateien:

1. Heben Sie die Scannerabdeckung an, und legen Sie die Bilder mit der bedruckten Seite nach unten auf das Glas. Lassen Sie zwischen den Bildern etwas Platz.
2. Schließen Sie die Abdeckung.
3. Öffnen Sie die Home Center Software, und wählen Sie Ihren Drucker.
4. Wählen Sie die Registerkarte **Tools**.
5. Klicken Sie auf **Scan-Anwendung**.
6. Wählen Sie **Farbbild** oder **Schwarzweißbild**.
7. Wählen Sie ggf. **Mehrere Bilder automatisch erkennen**.
8. Klicken Sie auf **Vorschau** oder **Alle scannen**, und halten Sie sich an die Bildschirmmanweisungen.

HINWEIS: Klicken Sie zur Anzeige weiterer Informationen auf das Hilfesymbol.

Scannen über das Bedienfeld

So scannen Sie ein Dokument oder Bild über das Bedienfeld:

1. Legen Sie das Original ein.
2. Halten Sie die Taste **Scan** (Scannen) eine Sekunde lang gedrückt.
Das Menü mit den Optionen für das Scannen von Dokumenten wird auf dem LC-Display angezeigt.
3. Drücken Sie **▼**, um eine Option auszuwählen, und drücken Sie dann **◀** oder **▶**, um die Einstellung zu ändern.

Scanoption	Einstellungen	Beschreibung
Scannen in	Über USB verbundenen Computer (Standard)	Die gescannte Datei wird an den über USB verbundenen Computer gesendet.
	Name des Computers (nur wenn ein Computer über ein Wi-Fi- oder Ethernet-Netzwerk angeschlossen ist)	Die gescannte Datei wird an den Computer im Wi-Fi- oder Ethernet-Netzwerk gesendet.
Was scannen	Dokument (Standard)	Legt die Scaneinstellungen für das Scannen eines Dokuments fest (siehe Ändern der Scaneinstellungen über das Bedienfeld, Seite 37).
	Foto	Legt die Scaneinstellungen für das Scannen eines Fotos fest (siehe Ändern der Scaneinstellungen über das Bedienfeld, Seite 37).
Zieladresse	Datei (Standard)	Sendet die gescannte Datei in dem Format und an den Speicherort auf dem Computer, das bzw. den Sie festlegen (siehe Ändern der Scaneinstellungen über das Bedienfeld, Seite 37).
	Anwendung	Sendet die gescannte Datei an Home Center Software.
Als Standardeinstellungen speichern	Nein/Ja	Speichern Sie die Einstellungen als neuen Standard, indem Sie OK drücken. Wählen Sie Ja aus, und drücken Sie OK .

4. Drücken Sie die Starttaste **Black** (Schwarz), um einen Schwarzweißscan zu erstellen, oder drücken Sie die Starttaste **Color** (Farbe), um einen Farbscan zu erstellen.
Die gescannte Datei wird an dem von Ihnen angegebenen Ziel angezeigt.

Ihr Drucker kann Faxe in Schwarzweiß oder Farbe senden und empfangen.

Vor dem Faxen

Bevor Sie Faxe senden oder empfangen können, müssen Sie Ihren Drucker anschließen und die Faxoptionen auf dem Drucker festlegen.

Anschließen des Druckers für das Faxen

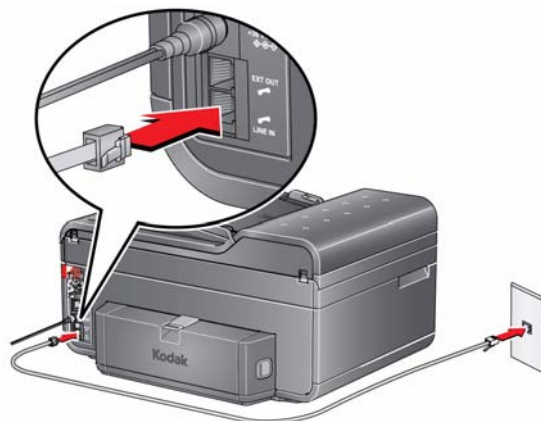
1. Stellen Sie sicher, dass das ausgewählte Land bzw. die Region Ihrem Standort entspricht.
Mit dieser Einstellung wird festgelegt, wie Fax-Nachrichten gesendet und empfangen werden.
 - a. Drücken Sie **Home** (Hauptmenü).
 - b. Drücken Sie ▼, um **Druckereinstellungen** auszuwählen, und drücken Sie dann **OK**.
 - c. Drücken Sie ▼, um Land/Region auszuwählen, und drücken Sie dann **OK**.
 - d. Drücken Sie ▼, um Ihr Land bzw. Ihre Region auszuwählen, und drücken Sie dann **OK**.

2. Ermitteln Sie die Art des Telefondienstes, den Sie verwenden, und schließen Sie Ihren Drucker entsprechend an.

WICHTIG: Verwenden Sie das im Lieferumfang des Druckers enthaltene Telefonkabel. Wenn Sie ein anderes Telefonkabel verwenden, können Sie Faxe möglicherweise nicht erfolgreich senden oder empfangen.

- **Standardmäßiger Telefondienst** — Telefondienst, der dedizierte Telefonleitungen zur Übermittlung von ausschließlich Telefonsignalen verwendet
- **Kabel-Telefondienst** — Telefondienst, der über einen Kabelfernsehanbieter bereitgestellt wird
- **Internet-Telefondienst** (Voice-Over-Internet-Protocol oder VOIP) — Telefondienst, der von einem Internet-Dienstanbieter angeboten wird

Wenn Sie einen Standard-, Kabel- oder Internet-Telefondienst verwenden, schließen Sie ein Ende des Telefonkabels an den Anschluss LINE IN an der Rückseite des Druckers und das andere Ende an die Telefonanschlusdose an.



- **Digital Subscriber Line (DSL)** — Telefondienst, der die Leitungen eines lokalen Telefonnetzwerks verwendet, um digitale Daten über Kabel zu übermitteln

Schließen Sie ein Ende des Telefonkabels an den Anschluss LINE IN auf der Rückseite des Druckers und das andere Ende an den DSL-Filter an (erhältlich bei Ihrem DSL-Anbieter), der mit der Telefonanschlusdose verbunden ist.

HINWEIS: Sie müssen einen DSL-Filter verwenden, um Faxsignale ordnungsgemäß an den Drucker senden zu können.

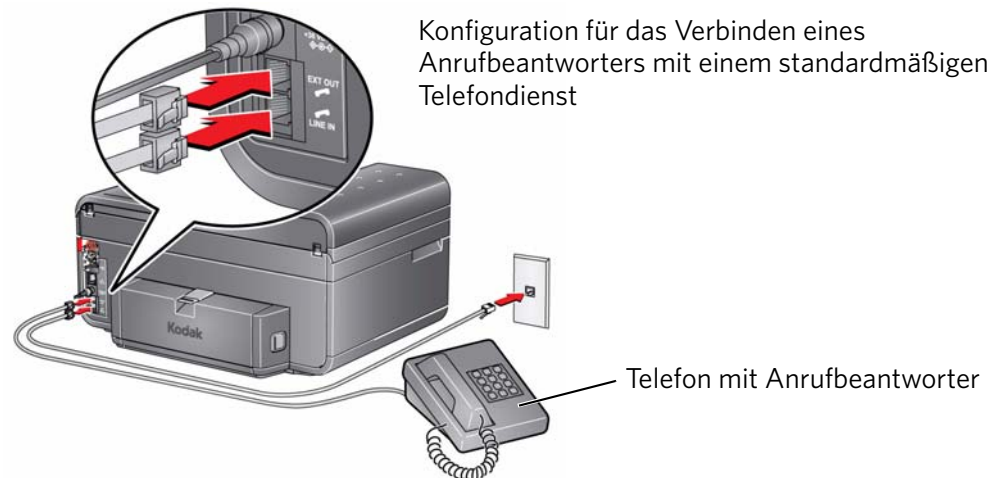


3. Ermitteln Sie, ob Ihre Telefonleitung gemeinsam oder dediziert verwendet wird.
 - Eine **dedizierte Telefonleitung** ist eine Leitung, an die nur dieser Drucker und keine anderen Geräte angeschlossen sind. Wenn Sie eine dedizierte Leitung verwenden, schließen Sie den Drucker wie in Schritt 2 oben angegeben an.
 - Eine **gemeinsam verwendete Telefonleitung** ist eine Leitung, an die mehrere Geräte angeschlossen sind, z. B. ein Telefon und/oder Anrufbeantworter sowie der Drucker. Wenn Sie eine gemeinsam verwendete Leitung haben, schließen Sie den Drucker, basierend auf den Geräten, die an dieselbe Telefonleitung angeschlossen sind, auf eine der folgenden Weisen an.

Wenn Sie die Leitung mit einem Anrufbeantworter oder einem Telefon gemeinsam verwenden:

- a. Schließen Sie ein Ende des zum Lieferumfang des Druckers gehörenden Telefonkabels an den Anschluss LINE IN auf der Rückseite des Druckers an.
- b. Schließen Sie das andere Ende des Telefonkabels, basierend auf der Art von Telefondienst, die Sie verwenden, entweder an eine Telefonanschlusdose oder an einen DSL-Filter an (siehe Schritt 2 oben).
- c. Schließen Sie ein Ende des Telefonkabels für Ihren Anrufbeantworter an den Anschluss LINE EX auf der Rückseite des Druckers an.
- d. Schließen Sie das andere Ende des Telefonkabels an den Anrufbeantworter oder das Telefon an.

HINWEIS: Wenn Sie einen Anrufbeantworter verwenden, legen Sie die Anzahl der Klingeltöne bis zur Anrufentgegennahme auf dem Drucker auf eine *höhere Anzahl* als die Klingeltöne bis zur Anrufentgegennahme für den Anrufbeantworter (siehe [Klingeltöne bis Entgegennahme, Seite 44](#)).



Wenn Sie einen Fernsprechauftragsdienst verwenden:

Wenn Sie einen Fernsprechauftragsdienst verwenden, der ein computerisiertes System für das Remote-Aufzeichnen für Nachrichten für dieselbe Telefonleitung verwendet, die Sie für Ihren All-in-One Drucker verwenden, dann können Sie eine Rufnummerunterscheidung einrichten, um Faxe automatisch zu empfangen (siehe [Rufnummerunterscheidung, Seite 46](#)).

Wenn Sie keine Rufnummerunterscheidung einrichten, können Sie Fax-Nachrichten weiterhin manuell empfangen (siehe [Manueller Fax-Empfang, Seite 54](#)).

Einrichten von Fax-Optionen

Vor dem Senden oder Empfangen von Fax-Nachrichten müssen Sie die Fax-Optionen einrichten.

So richten Sie die Fax-Optionen ein:

1. Drücken Sie **Home** (Hauptmenü).
2. Drücken Sie **▼**, um **Fax-Einstellungen** auszuwählen, und drücken Sie dann **OK**.

3. Drücken Sie ▼ oder ▲, um eine Option auszuwählen, und drücken Sie dann ◀ oder ▶, um die Einstellung zu ändern.

Fax-Option	Einstellungen	Beschreibung
Fax-Senderinformationen	--	Diese Informationen werden auf den Fax-Nachrichten angezeigt, die Sie senden. Geben Sie den Absendernamen des Faxes (Ihr Name), Ihre Fax- und Telefonnummer (siehe Eingeben von Text über das numerische Tastenfeld des Bedienfelds, Seite 50); und drücken Sie zum Speichern auf OK .
Klingeltöne bis Entgegennahme	1 bis 6 (Standard ist 4)	Wie häufig Ihr Telefon klingelt, bevor das Fax den Anruf entgegennimmt. Wenn Sie für Ihren Drucker eine dedizierte Telefonleitung verwenden, können Sie Klingeltöne bis Entgegennahme auf eine beliebige Anzahl setzen. Wenn der Drucker die Telefonleitung gemeinsam mit einem Anrufbeantworter verwendet, setzen Sie die Klingeltöne bis Entgegennahme auf eine höhere Anzahl (5 oder 6) als die Klingeltöne bis Entgegennahme für den Anrufbeantworter (in der Regel 4 Klingeltöne). Dadurch kann der Anrufbeantworter Anrufe entgegennehmen. Der Drucker überwacht die Leitung, nachdem der Anrufbeantworter abnimmt, und erkennt und empfängt eingehende Fax-Nachrichten, sofern die automatische Entgegennahme aktiviert ist.
Wahlwiederholung bei Nicht-Entgegennahme	Ja (Standard)/Nein	Wenn die Nummer, die Sie anrufen, besetzt ist, wählt der Drucker die Nummer automatisch einmal erneut.
Wahlwiederholungen bei „besetzt“	0 bis 12 (Standard ist 5)	Wie oft das Fax versucht, eine besetzte Nummer erneut zu wählen.

Fax-Option	Einstellungen	Beschreibung
Anrufwartefunktion deaktivieren	Nein (Standard)/Ja	<p>Wenn Sie einen Anrufwartedienst für Ihre Telefonleitung verwenden, können Sie diesen deaktivieren, so dass die Fax-Übertragung nicht durch einen eingehenden Anruf unterbrochen wird. Wählen Sie Ja, um den Anrufwartedienst zu deaktivieren, und geben Sie dann den Code zum Deaktivieren der Anrufwartefunktion ein (unten).</p>
Code zum Deaktivieren der Anrufwartefunktion	*70 (Standard)	<p>Der Drucker wählt automatisch den Code zum Deaktivieren der Anrufwartefunktion, bevor er die Nummer wählt, an die Sie ein Fax senden. Dieser Code deaktiviert die Anrufwartefunktion für die Dauer der Fax-Übertragung und verhindert so, dass eingehende Anrufe die Fax-Übertragung unterbrechen.</p> <p>In der Regel wird der Standard *70 verwendet, um die Anrufwartefunktion zu deaktivieren. Wenn es für Ihren Bereich einen anderen Code zum Deaktivieren der Anrufwartefunktion gibt, drücken Sie OK, und drücken Sie dann ◀, um den aktuellen Code zu löschen. Geben Sie den richtigen Code über das Bedienfeld ein, und drücken Sie dann OK.</p> <p>HINWEIS: Sie müssen die Anrufwartefunktion nach der Fax-Übertragung manuell aktivieren.</p>

Fax-Option	Einstellungen	Beschreibung
Ruftonunterscheidung	Jeder Rufton (Standard)/ Einzelrufton/ Wiederholter Rufton/Dreifacher Rufton	Dieser Dienst, der von den meisten Telefongesellschaften angeboten wird, stellt einer Telefonleitung mehrere Telefonnummern zur Verfügung. Jede Telefonnummer hat eine Ruftonunterscheidung (Einzel-, Doppel- oder Dreifachrufton), damit Sie wissen, welche Nummer gerade klingelt. Wählen Sie die der Telefonnummer für den Drucker zugewiesene Ruftonunterscheidung aus, damit der Drucker Fax-Nachrichten automatisch empfangen kann.
Fax-Lautsprecher	Ein (Standard)/Aus	Über den Fax-Lautsprecher können Sie beim Senden von Fax-Nachrichten den Wählton und die anfänglichen Fax-Töne hören.
Drucken der Fax-Bestätigungsseite	Nie (Standard)/ Immer/Nur nach Fehler	Die Fax-Bestätigungsseite enthält das Datum und die Uhrzeit, die gewählte Nummer, die Nummer, von der aus Sie gewählt haben, und ob die Übertragung erfolgreich war.
Fax-Einstellungen drucken	--	Um die aktuellen Fax-Einstellungen zu drucken, drücken Sie OK . Legen Sie Letter- oder A4-Papier ein, und drücken Sie dann die Starttaste Black (Schwarz) oder Color (Farbe).
Drucken des Fax-Deckblatts	--	Das Fax-Deckblatt enthält das Datum und die Überschriften für Empfänger- und Absenderinformationen für das Fax. Verwenden Sie dieses Deckblatt, falls erforderlich, beim Senden der Fax-Nachricht. Um ein Fax-Deckblatt zu drucken, drücken Sie OK . Legen Sie Letter- oder A4-Papier ein, und drücken Sie dann die Starttaste Black (Schwarz) oder Color (Farbe). (Das Fax-Deckblatt ist schwarzweiß.)

Fax-Option	Einstellungen	Beschreibung
Drucken der Fax-Liste	--	<p>Die Fax-Liste enthält Informationen (Datum, Uhrzeit, Dauer, An/Von, Anzahl der Seiten und mehr) zu den letzten 30 gesendeten und/oder empfangenen Fax-Nachrichten.</p> <p>Um eine Fax-Liste zu drucken, drücken Sie OK. Legen Sie Letter- oder A4-Papier ein, und drücken Sie dann die Starttaste Black (Schwarz) oder Color (Farbe).</p>
Wählmodus	Tonwahl (Standard)/ Impulswahl	<p>Legt fest, wie eine Fax-Nummer vom Drucker gewählt wird.</p> <p>Das Tonwahlverfahren (die häufigere Methode) verwendet Töne zum Wählen einer Telefonnummer. Es ist schneller und zuverlässiger als das Impulswahlverfahren, das zum Wählen einer Telefonnummer mehrere Impulse verwendet.</p> <p>Das Impulswahlverfahren wurde herkömmlich von Wählscheibentelefonen verwendet, während das Tonwahlverfahren von Telefonen mit Tastenwahl verwendet wird.</p>
Fehlerkorrektur	Ein (Standard)/Aus	<p>Die Fehlerkorrektur wird nur beim Senden von Schwarzweiß-Fax-Nachrichten angewendet. Es reduziert den Datenverlust, der bei schlechten Leitungen auftreten kann.</p> <p>Durch die Fehlerkorrektur wird die Sendezeit bei schlechten Leitungen erhöht, die Übertragung ist jedoch sehr viel zuverlässiger. (Die Fehlerkorrektur wird bei eingehenden Fax-Nachrichten nicht angewendet.)</p>

Festlegen des Antwortmodus (automatische oder manuelle Entgegennahme)

Die Standardeinstellung ist die automatische Entgegennahme. Wenn die automatische Entgegennahme aktiviert ist, nimmt der Drucker alle eingehenden Fax-Nachrichten automatisch an. Wenn die automatische Entgegennahme eingeschaltet ist, leuchtet die grüne LED für die automatische Entgegennahme auf.

Nehmen Sie Anrufe manuell an, indem Sie die automatische Entgegennahme durch Drücken der Taste **Auto Answer** (Automatische Entgegennahme) deaktivieren, so dass sich die grüne LED ausschaltet. (Siehe „Manueller Fax-Empfang“ auf Seite 54.)

Arbeiten mit dem Telefonbuch

Sie können bis zu 60 Fax-Nummern in das Telefonbuch eingeben.

Sie können das Telefonbuch über das LC-Display des Druckers erstellen und verwalten oder, sofern der Drucker mit einem WINDOWS-Computer verbunden ist, die Home Center Software verwenden.

Öffnen des Telefonbuchs

Sie haben mehrere Möglichkeiten zum Öffnen des Telefonbuchs:

- Halten Sie die Taste **Phonebook** (Telefonbuch) eine Sekunde lang gedrückt.
- Halten Sie die Taste **Fax** eine Sekunde lang gedrückt.
- Drücken Sie **Home** (Hauptmenü) und anschließend ▼, um **Fax senden** zu wählen, und drücken Sie dann **OK**.

Wenn das Telefonbuch geöffnet wird, ist entweder **Telefonbuch bearbeiten** oder **Fax-Optionen** ausgewählt und wird oben im Menü angezeigt.

Hinzufügen eines neuen Telefonbucheintrags

So fügen Sie einen neuen Telefonbucheintrag hinzu:

1. Öffnen Sie das Telefonbuch (siehe [Öffnen des Telefonbuchs, Seite 48](#)).

HINWEIS: Wenn **Fax-Optionen** angezeigt wird und ausgewählt ist, drücken Sie **OK**.

2. Stellen Sie sicher, dass **Telefonbuch bearbeiten** ausgewählt ist, und drücken Sie dann **OK**.
3. Stellen Sie sicher, dass **Neuen Eintrag hinzufügen** ausgewählt ist, und drücken Sie dann **OK**.
4. Stellen Sie sicher, dass **Nummer** ausgewählt ist, und drücken Sie dann **OK**.
5. Geben Sie über das Tastenfeld des Bedienfelds eine Fax-Nummer ein, und drücken Sie dann **OK**.
6. Drücken Sie ▼, um **Name** auszuwählen, und drücken Sie dann **OK**.
Die alphanumerische Tastatur wird auf dem LC-Display angezeigt.
7. Geben Sie entweder mit der alphanumerischen Tastatur (siehe [Verwenden der alphanumerischen Tastatur auf dem LC-Display, Seite 50](#)) oder dem numerischen Tastenfeld einen Namen ein (siehe [Eingeben von Text über das numerische Tastenfeld des Bedienfelds, Seite 50](#)).
8. Wenn Sie den Namen eingegeben haben, drücken Sie ▼ und ►, um **FERTIG** auf dem LC-Display zu wählen, und drücken Sie dann **OK**.

9. Optional: Weisen Sie eine Kurzwahlnummer zu.
Richten Sie Ihre zehn am häufigsten verwendeten Fax-Nummern als Kurzwahlnummern ein. Sie können diese schnell wählen, und sie werden oben in Ihrem Telefonbuch angezeigt.
 - a. Drücken Sie ▼, um **Kurzwahl** auszuwählen, und drücken Sie dann **OK**.
 - b. Geben Sie über das numerische Tastenfeld eine Zahl von 0 bis 9 ein, und drücken Sie dann **OK**.
10. Drücken Sie ▼, um **FERTIG** zu wählen, und drücken Sie dann **OK**.

Bearbeiten von Telefonbucheinträgen

So bearbeiten Sie einen Telefonbucheintrag:

1. Öffnen Sie das Telefonbuch (siehe [Öffnen des Telefonbuchs, Seite 48](#)).
- HINWEIS: Wenn **Fax-Optionen** angezeigt wird und ausgewählt ist, drücken Sie **OK**.
2. Stellen Sie sicher, dass **Telefonbuch bearbeiten** ausgewählt ist, und drücken Sie dann **OK**.
 3. Drücken Sie ▼, um **Eintrag bearbeiten** auszuwählen, und drücken Sie dann **OK**.
 4. Drücken Sie ▼, um den zu bearbeitenden Eintrag auszuwählen, und drücken Sie dann **OK**.
 5. Drücken Sie ▼, um das zu bearbeitende Feld auszuwählen, und drücken Sie dann **OK**.
 6. Nehmen Sie Ihre Änderungen über die alphanumerische Tastatur (siehe [Verwenden der alphanumerischen Tastatur auf dem LC-Display, Seite 50](#)) oder das numerische Tastenfeld (siehe [Eingeben von Text über das numerische Tastenfeld des Bedienfelds, Seite 50](#)) vor.
 7. Drücken Sie ▼, um **FERTIG** zu wählen, und drücken Sie dann **OK**.

Löschen von Telefonbucheinträgen

So löschen Sie einen Telefonbucheintrag:

1. Öffnen Sie das Telefonbuch (siehe [Öffnen des Telefonbuchs, Seite 48](#)).
- HINWEIS: Wenn **Fax-Optionen** angezeigt wird und ausgewählt ist, drücken Sie **OK**.
2. Stellen Sie sicher, dass **Telefonbuch bearbeiten** ausgewählt ist, und drücken Sie dann **OK**.
 3. Drücken Sie ▼, um **Eintrag löschen** auszuwählen, und drücken Sie dann **OK**.
 4. Drücken Sie ▼, um den zu löschenden Eintrag auszuwählen, und drücken Sie dann **OK**.
 5. Um den Eintrag zu löschen, drücken Sie **OK**.
Der Eintrag wird aus dem Telefonbuch gelöscht.
 6. Wiederholen Sie die Schritte 4 bis 5, um weitere Einträge zu löschen. Drücken Sie abschließend **Back** (Zurück) oder **Cancel** (Abbrechen).

Eingeben von Text über das numerische Tastenfeld des Bedienfelds

Die Nummerntasten auf dem numerischen Tastenfeld repräsentieren eine Zahl und mehrere Zeichen. Die Taste mit der Zahl **2** repräsentiert beispielsweise auch die Buchstaben A, B, C, sowie a, b, c. Sie müssen die Taste **2** mehrmals drücken, um den entsprechenden Buchstaben einzugeben. Um beispielsweise den Buchstaben „B“ einzugeben, drücken Sie die Taste **2** dreimal. Um den Kleinbuchstaben „b“ einzugeben, drücken Sie die Taste **2** sechsmal.

Wenn Sie dieselbe Taste für mehrere Buchstaben in einer Zeile verwenden müssen (z. B. um „Cab“ einzugeben), müssen Sie zwischen den Buchstaben eine Pause machen. Um „Cab“ einzugeben, drücken Sie die Taste **2** viermal, um „C“ einzugeben, dann pausieren Sie 10 Sekunden. Drücken Sie dann die Taste **2** fünfmal, um „a“ einzugeben, und pausieren Sie anschließend 10 Sekunden. Drücken Sie dann die Taste **2** sechsmal, um „b“ einzugeben.






Beachten Sie, dass die Tasten mit dem Sternchen (*) und dem Leerzeichen (#) auch mehrere unterschiedliche Symbole anzeigen, wenn Sie die Taste mehrere Male drücken.

Um einen Eintrag zu korrigieren, verwenden Sie die Taste **BKSP** (Rücktaste) auf der alphanumerischen Tastatur auf dem LC-Display ([siehe Verwenden der alphanumerischen Tastatur auf dem LC-Display](#)).

Verwenden der alphanumerischen Tastatur auf dem LC-Display

Die alphanumerische Tastatur wird auf dem LC-Display angezeigt, wenn Sie Text eingeben müssen. Über diese Tastatur können Sie Zahlen und Symbole sowie Text eingeben.

So verwenden Sie die alphanumerische Tastatur:

- Drücken Sie , ,  oder , um die Buchstaben, Zahlen oder Symbole auszuwählen, die Sie eingeben möchten, und drücken Sie dann **OK**.
- Um zwischen Groß- und Kleinbuchstaben zu wechseln, wählen Sie **abc/123** oder **ABC/123** auf dem LC-Display, und drücken Sie dann **OK**.
- Um zu den Symbolen zu wechseln, wählen Sie **!@#**, und drücken Sie dann **OK**. Um wieder zurück zu Buchstaben und Zahlen zu wechseln, wählen Sie **abc/123**, und drücken Sie dann **OK**.
- Um ein eingegebenes Zeichen zu löschen, wählen Sie  **BKSP** (Rücktaste), und drücken Sie **OK**.
- Wählen Sie nach der Texteingabe **FERTIG**, und drücken Sie dann **OK**.

Vorbereiten der Fax-Übertragung

Bevor Sie ein Fax senden, bereiten Sie ein Deckblatt vor (falls erforderlich), legen Sie die Originale ein, und ändern Sie die Auflösung und Helligkeit (falls erforderlich).

Drucken eines Fax-Deckblatts

Wenn Sie ein Fax-Deckblatt benötigen, können Sie eines mit dem Drucker drucken und die Informationen anschließend manuell ausfüllen (Person, an die Sie das Fax senden, Fax-Nummer, Ihr Name usw.).

So drucken Sie ein Fax-Deckblatt:

1. Drücken Sie **Home** (Hauptmenü).
2. Drücken Sie ▼, um **Fax-Einstellungen** auszuwählen, und drücken Sie dann **OK**.
3. Drücken Sie ▼, um **Fax-Deckblatt drucken** auszuwählen. Drücken Sie dann **OK**.
4. Legen Sie Letter- oder A4-Papier ein, und drücken Sie dann die Starttaste **Black** (Schwarz) oder **Color** (Farbe), um den Druckvorgang zu starten.

HINWEIS: Durch das Drücken einer der beiden Starttasten druckt der Drucker das Fax-Deckblatt. Dabei ist unerheblich, welche Starttaste Sie drücken. Das Fax-Deckblatt wird auf jeden Fall in Schwarzweiß gedruckt.

Einlegen von Originalen

Um Dokumente (bis zu 30 Seiten) auf Normalpapier zu faxen, legen Sie die Originale in den automatischen Dokumenteinzug (ADF) ein.

Um ein Foto, Dokumente auf dickem Papier oder ein Dokument, das zu klein oder zu groß für den ADF ist, zu faxen, legen Sie das Original auf die Scannerglasplatte. (Der ADF akzeptiert Originale zwischen 18 x 25 cm (6,9 x 9,8") und 22 x 36 cm (8,5 x 14").)

HINWEIS: Über die Scannerglasplatte können Sie jeweils nur eine Seite faxen.

Weitere Informationen zum Einlegen von Originalen siehe [Einlegen von Originalen, Seite 26](#).

Ändern der Auflösung und Helligkeit

Bevor Sie Ihr Fax senden, ändern Sie ggf. die Einstellungen für die Auflösung und die Helligkeit basierend auf dem Original.

So ändern Sie die Einstellungen, bevor Sie das Fax senden:

1. Halten Sie die Taste **Fax** gedrückt.
2. Drücken Sie bei ausgewählter Option **Fax senden OK**.
3. Drücken Sie bei ausgewählter Option **Fax-Optionen OK**.

4. Drücken Sie ▼, um **Auflösung** zu wählen.

Die Einstellung für die Auflösung legt die Menge an Details fest, die übertragen wird. Wählen Sie:

- **Standard** für die meisten Dokumente
- **Fein** für Dokumente mit Kleingedrucktem
- **Foto** für Fotos

5. Drücken Sie ▼, um **Helligkeit** auszuwählen.

Passen Sie die Einstellung für die Helligkeit abhängig davon an, wie hell oder dunkel das Original ist. Wählen Sie:

- **Normal** (Standard) für die meisten Dokumente
- **+1** bis **+3**, um dunkle Originale heller zu machen
- **-1** bis **-3**, um helle Originale dunkler zu machen

HINWEIS: Wenn Sie diese Einstellungen nicht speichern möchten, senden Sie das Fax. Die Einstellungen werden nur auf die aktuelle Übertragung angewendet. Wenn Sie diese Einstellungen als Standardeinstellungen speichern möchten:

- a. Drücken Sie ▼, um **Als Standardeinstellungen speichern** auszuwählen, und drücken Sie dann **OK**.
- b. Wählen Sie **Ja**, und drücken Sie dann **OK**.

Senden von Fax-Nachrichten

Sie haben mehrere Möglichkeiten, ein Fax zu senden. Sie können Folgendes verwenden:

- das Telefonbuch
- die Kurzwahl
- das numerische Tastenfeld im Bedienfeld
- die Taste „Redial“ (Wahlwiederholung)

Verwenden des Telefonbuchs zum Senden eines Fax

So senden Sie ein Fax an eine Nummer im Telefonbuch:

1. Halten Sie **Telefonbuch** gedrückt, bis das Telefonbuch geöffnet wird.
2. Drücken Sie ▼, um die gewünschte Nummer auszuwählen.
3. Drücken Sie die Starttaste **Black** (Schwarz), um ein Fax in Schwarzweiß zu versenden, oder drücken Sie die Starttaste **Color** (Farbe), um ein farbiges Fax zu versenden.

Verwenden der Kurzwahl zum Senden eines Fax

So senden Sie ein Fax über die Kurzwahl:

1. Halten Sie **Telefonbuch** gedrückt, bis das Telefonbuch geöffnet wird.
2. Drücken Sie die Nummer auf dem Tastenfeld, die dem gewünschten Kurzwahleintrag entspricht.
3. Drücken Sie die Starttaste **Black** (Schwarz), um ein Fax in Schwarzweiß zu versenden, oder drücken Sie die Starttaste **Color** (Farbe), um ein farbiges Fax zu versenden.

Verwenden des numerischen Tastenfelds zum Senden eines Fax

So senden Sie ein Fax über das numerische Tastenfeld:

1. Drücken Sie die Taste **Fax**.
2. Geben Sie über die numerischen Tasten im Bedienfeld eine Faxnummer ein.
3. Drücken Sie die Starttaste **Black** (Schwarz), um ein Fax in Schwarzweiß zu versenden, oder drücken Sie die Starttaste **Color** (Farbe), um ein farbiges Fax zu versenden.

Verwenden der Taste „Redial“ (Wahlwiederholung) zum Senden eines Fax

So senden Sie ein Fax an die zuletzt gewählte Nummer:

1. Drücken Sie die Taste **Redial** (Wahlwiederholung).
2. Drücken Sie die Starttaste **Black** (Schwarz), um ein Fax in Schwarzweiß zu versenden, oder drücken Sie die Starttaste **Color** (Farbe), um ein farbiges Fax zu versenden.

Wenn für die Wahlwiederholung keine Nummer vorhanden ist, wird das Telefonbuch geöffnet.

Empfangen von Fax-Nachrichten

Sie können Ihren Drucker für das automatische oder manuelle Empfangen von Fax-Nachrichten einrichten. Auch wenn Ihr Drucker für das automatische Empfangen von Fax-Nachrichten eingerichtet ist, können Sie diese dennoch jederzeit manuell empfangen.

Automatisches Empfangen von Fax-Nachrichten

So empfangen Sie Fax-Nachrichten automatisch:

1. Legen Sie Letter- (22 x 28 cm (8,5 x 11")) oder A4- (21 x 30 cm) (8,3 x 11,7") Normalpapier in das Papierfach ein (siehe [Einlegen von Normalpapier, Seite 17](#)).
2. Stellen Sie sicher, dass die LED für die automatische Entgegennahme aufleuchtet. (Falls nicht, drücken Sie die Taste **Auto Answer** [Automatische Entgegennahme], um sie einzuschalten.)

Der Drucker empfängt alle eingehenden Faxe automatisch.

Manueller Fax-Empfang

Wenn die automatische Entgegennahme auf dem Drucker ausgeschaltet ist, können Sie eingehende Faxe manuell empfangen.

HINWEIS: Sie können alle eingehenden Faxe manuell empfangen. Dies trifft auch dann zu, wenn die automatische Entgegennahme eingeschaltet ist.

So empfangen Sie ein Fax manuell:

- Wenn das Telefon klingelt, drücken Sie die Starttaste **Black** (Schwarz) oder **Color** (Farbe).

HINWEIS: Durch das Drücken einer der beiden Starttasten nimmt der Drucker das Fax entgegen. Dabei ist unerheblich, welche Starttaste Sie drücken. Ob ein Fax in Schwarzweiß oder Farbe gesendet wird, wird vom Absender festgelegt.

Wenn der Drucker an dieselbe Telefonleitung wie ein anderes Telefon angeschlossen ist und Sie das Tonwahlverfahren verwenden (siehe [Wählmodus, Seite 47](#)), können Sie ein eingehendes Fax manuell von einem anderen Telefon empfangen. Wenn Sie die Rufnummernunterscheidung der Fax-Leitung hören oder wissen, dass der eingehende Anruf ein Fax ist:

- Nehmen Sie den Hörer ab, und wählen Sie **234** (den Remote-Zugriffscodex).

Der Drucker erfordert nur wenig Wartung. Kodak empfiehlt jedoch, das Scannerglas und die Scannerabdeckung regelmäßig zu reinigen, um Staub und Fingerabdrücke zu entfernen. Diese können sich sonst negativ auf die Qualität und Genauigkeit der Scanergebnisse auswirken.

Nur bei einer Reinigung des Druckers sollten Sie den Drucker über das Netzkabel vom Strom trennen. Wenn Sie eine Mehrfachsteckdose verwenden, muss diese immer eingeschaltet bleiben. (Der Drucker muss nicht notwendigerweise eingeschaltet werden. Er sollte jedoch an der Stromversorgung angeschlossen sein.)

Lassen Sie den Druckkopf und die Tintenpatronen stets im Drucker. Dadurch werden Schäden am Druckkopf vermieden.

Weitere Informationen zu Entsorgung und Recycling erhalten Sie bei der zuständigen Behörde. In den USA finden Sie nähere Informationen auf der Website der Electronics Industry Alliance unter www.eia.org oder auf der Webseite www.kodak.com/go/recycle.

Allgemeine Pflege und Reinigung

 ACHTUNG:

Trennen Sie den Drucker vor dem Reinigen stets von der Stromversorgung. Verwenden Sie zum Reinigen des Druckers und der Druckerteile keine scharfen oder aggressiven Reinigungsmittel.

- Reinigen Sie den Drucker, indem Sie die Oberfläche mit einem sauberen, trockenen Tuch abwischen.
- Achten Sie in der Umgebung der Druckerstation auf Sauberkeit.
- Schützen Sie den Drucker vor Tabakrauch, Staub und ausgelaufenen Flüssigkeiten.
- Legen Sie keine Gegenstände auf dem Drucker ab.
- Bewahren Sie das Druckerzubehör nicht an Orten mit direkter Sonneneinstrahlung oder hohen Temperaturen auf.
- Chemikalien sollten niemals mit dem Drucker in Berührung kommen.

Reinigen der Scannerglasplatte und der Rückseite der Scannerabdeckung

Die Scannerglasplatte kann verschmiert sein, oder auf der Rückseite der Scannerabdeckung können sich kleinere Fremdkörper ansammeln. Reinigen Sie die Scannerglasplatte und die Rückseite der Scannerabdeckung.

! ACHTUNG:

Verwenden Sie zum Reinigen des Druckers und der Druckerteile keine scharfen oder aggressiven Reinigungsmittel.

Sprühen Sie keine Flüssigkeit direkt auf die Scheibe.

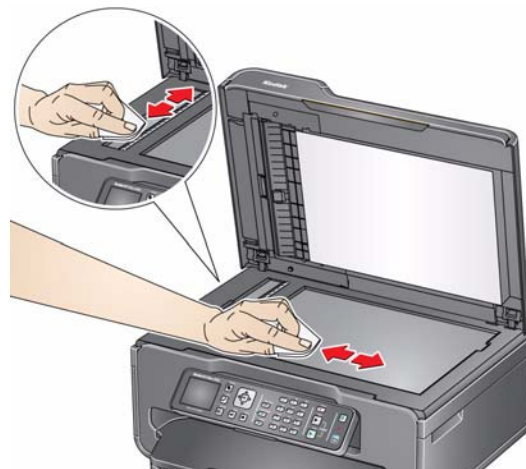
Verwenden Sie keine Wischtücher auf Papierbasis, da diese die Rückseite der Scannerabdeckung zerkratzen können.

So reinigen Sie die Scannerglasplatte und die Rückseite der Scannerabdeckung:

1. Trennen Sie den Drucker von der Stromversorgung, und heben Sie die Scannerabdeckung an.



2. Reinigen Sie die Scheibe mit einem weichen, mit mildem Scheibenreiniger angefeuchteten Tuch oder Schwamm.



3. Trocknen Sie die Scheibe mit einem fusselfreien Tuch.
4. Reinigen Sie die Rückseite der Scannerabdeckung mit einem weichen Tuch oder Schwamm und einer milden Seifenlösung und warmem Wasser.



5. Reiben Sie die Rückseite der Scannerabdeckung mit einem Fensterleder oder einem fusselfreien Tuch trocken.

HINWEIS: Wenn die Rückseite der Scannerabdeckung dadurch nicht sauber wird, verwenden Sie ein weiches Tuch mit Isopropylalkohol (Reinigungsalkohol), und wischen Sie sorgfältig mit einem feuchten Tuch nach, um mögliche Alkoholreste zu entfernen.

6. Schließen Sie den Drucker nach dem Reinigen wieder an die Stromversorgung an.

Ersetzen von Tintenpatronen

Der Drucker verwendet separate Tintenpatronen für Schwarz und Farbe. Sie können die ungefähren Tintenfüllstände auf dem LC-Display (siehe [Überprüfen der Tintenfüllstände, Seite 66](#)) oder in der Home Center Software überprüfen. Wenn eine Tintenpatrone leer ist, wird auf dem LC-Display eine Meldung angezeigt, dass die Schwarz- bzw. Farbpatrone ersetzt werden muss.

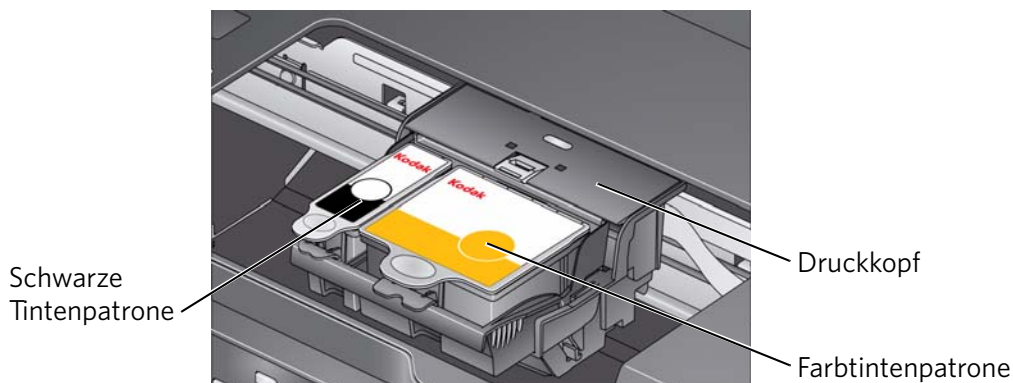
WICHTIG: Verwenden Sie nur Kodak Tintenpatronen und keine wieder aufgefüllten Patronen.

So ersetzen Sie die Tintenpatronen:

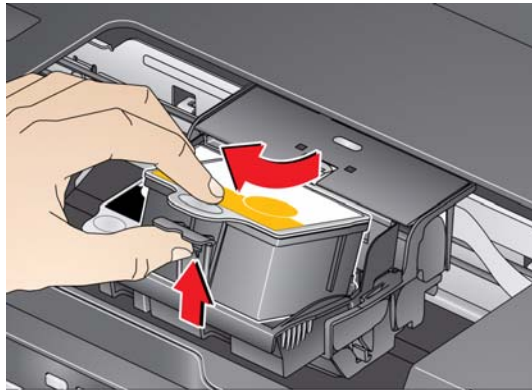
1. Vergewissern Sie sich, dass der Drucker eingeschaltet ist.
2. Heben Sie das Druckerfach an, und warten Sie, bis sich der Druckschlitten in der Mitte befindet.



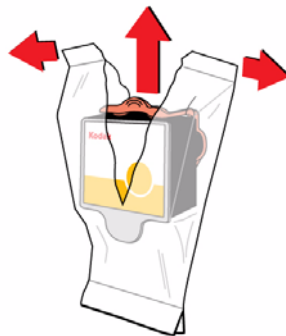
Die Tintenpatronen befinden sich im Druckkopf.



3. Drücken Sie die Verriegelung an der Tintenpatrone mit Daumen und Zeigefinger zusammen, und heben Sie die Patrone aus dem Druckkopf heraus.

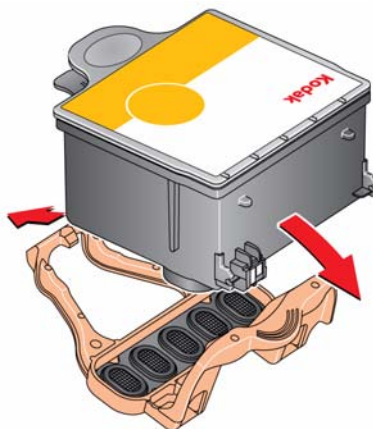


4. Entnehmen Sie die neue Tintenpatrone aus der Verpackung.

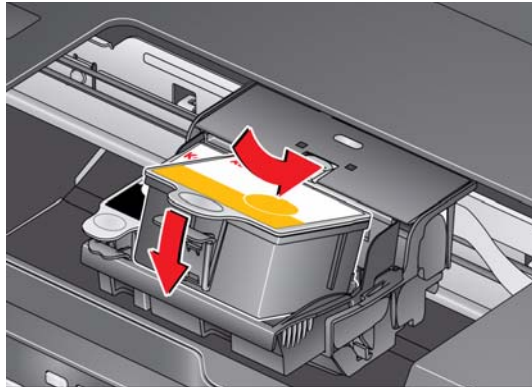


WICHTIG: Damit der Druckkopf nicht austrocknet, setzen Sie die Tintenpatrone sofort in den Druckkopf ein.

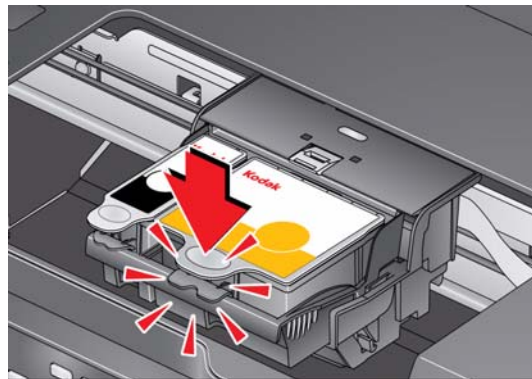
5. Entfernen Sie die Schutzkappe von der Patrone.



6. Setzen Sie die Tintenpatrone in den Druckkopf ein.



7. Drücken Sie die Tintenpatrone nach unten, bis sie hörbar einrastet.



8. Schließen Sie das Druckerfach.

Ersetzen des Druckkopfs

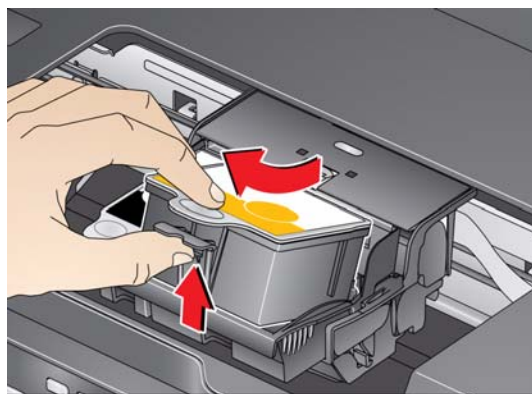
WICHTIG: Der Druckkopf muss nicht regelmäßig gewartet werden. Ersetzen Sie ihn nur, wenn Sie einen neuen Druckkopf von Kodak erhalten.

So tauschen Sie den Druckkopf aus:

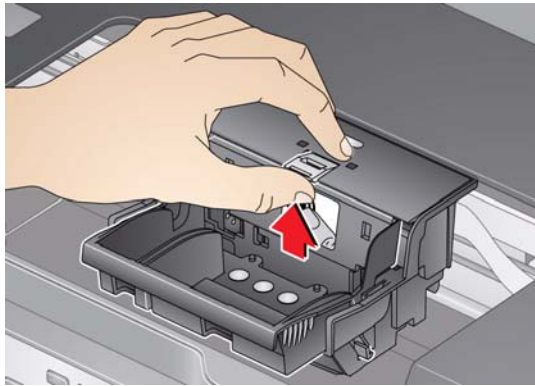
1. Vergewissern Sie sich, dass der Drucker eingeschaltet ist.
2. Heben Sie das Druckerfach an, und warten Sie, bis sich der Druckschlitten in der Mitte befindet.



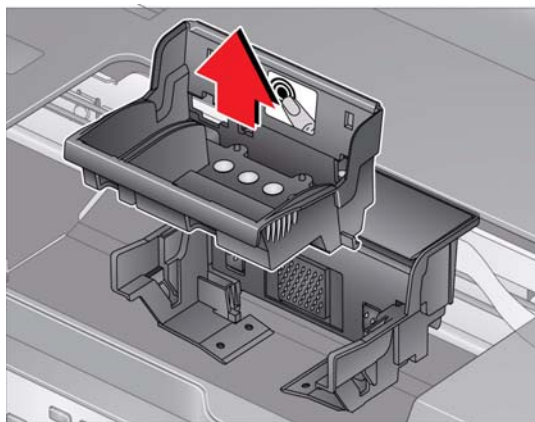
3. Entfernen Sie beide Tintenpatronen, und legen Sie sie beiseite.



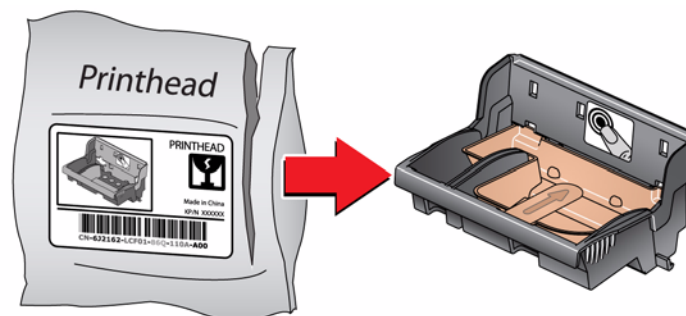
4. Entriegeln Sie den gebrauchten Druckkopf, indem Sie den Druckknopf in der Mitte des Druckschlittens anheben.



5. Heben Sie den verbrauchten Druckkopf aus dem Druckschlitten.

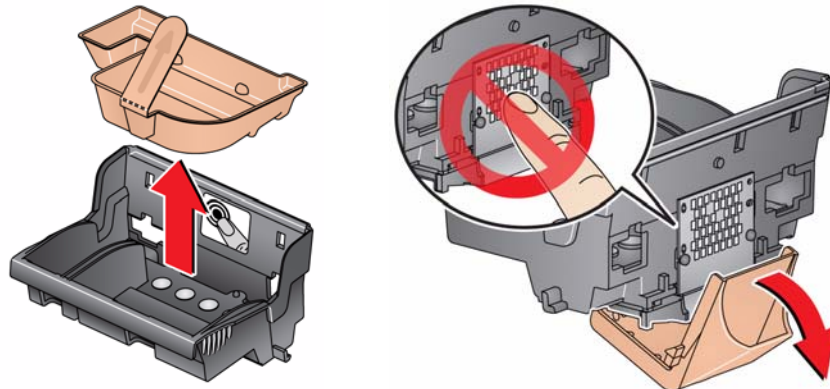


6. Nehmen Sie den neuen Druckkopf aus der Verpackung.

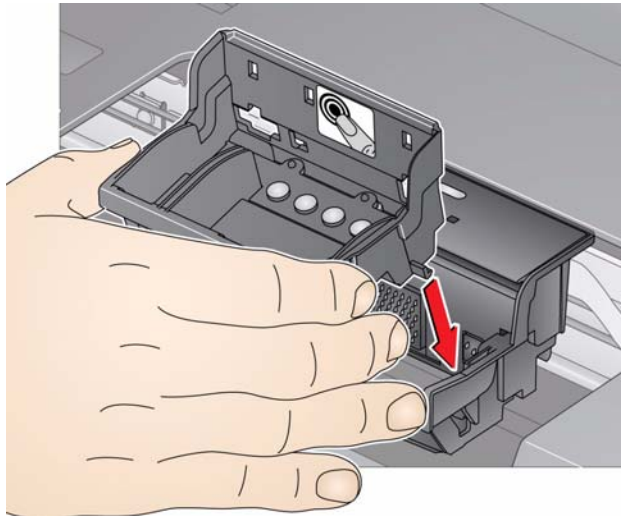


⚠ ACHTUNG:
Berühren Sie nicht die Goldkontakte am Druckkopf. Er könnte sonst beschädigt werden.

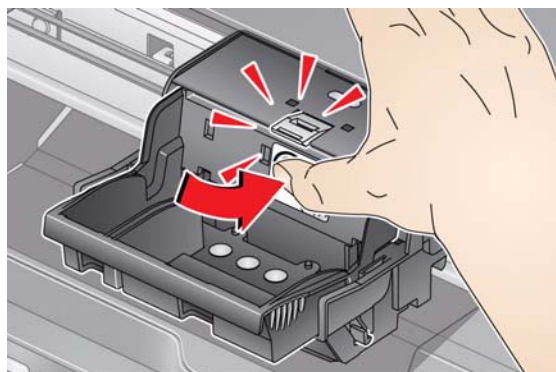
7. Entfernen Sie die beiden Schutzkappen aus Kunststoff.



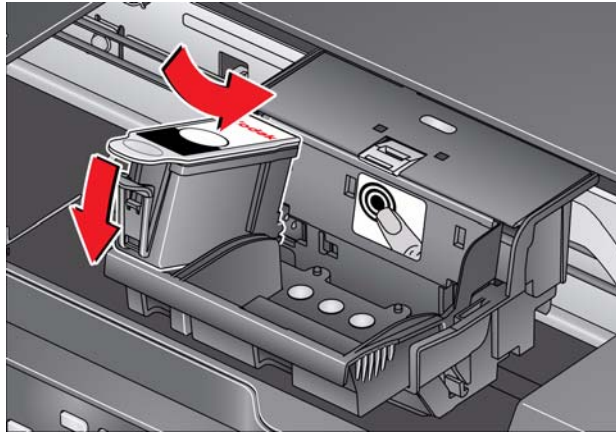
8. Setzen Sie den neuen Druckkopf in den Druckschlitten ein.



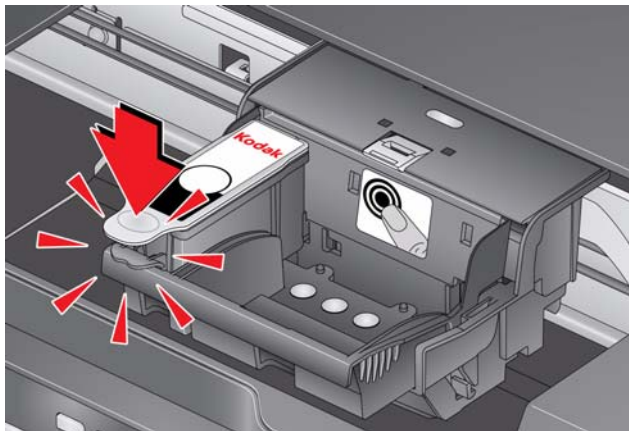
9. Drücken Sie kräftig auf den vorgegebenen Druckpunkt des Druckkopfs, bis dieser hörbar einrastet.



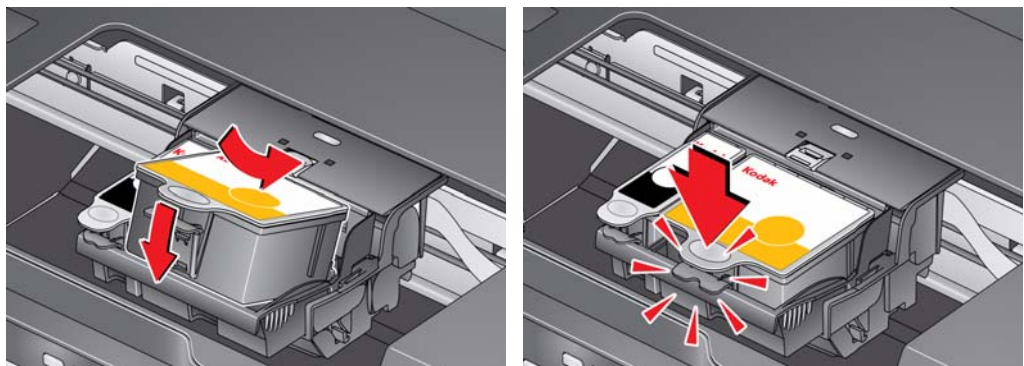
10. Setzen Sie die schwarze Tintenpatrone in den Druckkopf ein.



11. Drücken Sie die Tintenpatrone nach unten, bis sie hörbar einrastet.



12. Wiederholen Sie die Schritte 10 und 11 für die Farbpatrone.



13. Schließen Sie das Druckerfach.

Der Drucker erkennt den neuen Druckkopf. Halten Sie sich zum Kalibrieren des Druckers an die Anweisungen auf dem LC-Display.

Aktualisieren der Druckersoftware und -firmware

Die neueste Soft- und Firmware sorgt dafür, dass der Drucker optimal funktioniert.

HINWEIS: Die Firmware ist die Software, die auf dem Drucker ausgeführt wird.

Wenn Sie Home Center Software auf einem WINDOWS-Computer öffnen, sucht die Software automatisch nach Soft- und Firmware-Aktualisierungen. Auf einem MAC-Computer müssen Sie manuell nach Aktualisierungen suchen.

Verwenden Sie für das manuelle Aktualisieren das folgende Verfahren.

Aktualisieren, wenn der Drucker mit einem WINDOWS-Computer verbunden ist

So aktualisieren Sie die Software:

1. Stellen Sie sicher, dass der Computer mit dem Internet verbunden ist.
2. Öffnen Sie die Home Center Software.
3. Klicken Sie auf **Tools und Dokumentation**.
4. Klicken Sie unter „Internet-Adressen“ auf **Nach Software-Aktualisierungen suchen**, um zu prüfen, ob Software-Aktualisierungen verfügbar sind.
5. Ist dies der Fall, klicken Sie auf **Weiter**, und halten Sie sich an die Bildschirmanweisungen.

So aktualisieren Sie die Drucker-Firmware:

1. Stellen Sie sicher, dass der Computer mit dem Internet verbunden ist.
2. Schließen Sie den Drucker mit einem USB-, Ethernet-Kabel oder über Bluetooth an den Computer an (sofern er noch nicht angeschlossen ist).
3. Öffnen Sie die Home Center Software.
4. Klicken Sie auf **Tools und Dokumentation**.
5. Klicken Sie unter „Internet-Adressen“ auf **Nach Druckeraktualisierungen (Firmware-Aktualisierungen) suchen**.
6. Ist dies der Fall, klicken Sie auf **Weiter**, und halten Sie sich an die Bildschirmanweisungen.

WICHTIG: *Schalten Sie den Drucker nicht aus, und trennen Sie den Drucker nicht von der Stromversorgung, während die Aktualisierung ausgeführt wird.*

Aktualisieren, wenn der Drucker mit einem MAC-Computer verbunden ist

So aktualisieren Sie die Software:

1. Stellen Sie sicher, dass der Computer mit dem Internet verbunden ist.
2. Öffnen Sie die Home Center Software.
3. Wählen Sie im Menü „Datei“ die Option **Nach Aktualisierungen suchen**.
4. Wenn Software-Aktualisierungen vorhanden sind, halten Sie sich an die Bildschirmanweisungen, um die Software zu aktualisieren.

So aktualisieren Sie die Firmware:

1. Besuchen Sie www.kodak.com/go/esp6150downloads.
2. Schließen Sie den Drucker mit einem USB-, Ethernet-Kabel oder über Bluetooth an den Computer an (sofern er noch nicht angeschlossen ist).
3. Wählen Sie Ihr Betriebssystem aus der Dropdown-Liste aus.
4. Klicken Sie unter „Firmware“ auf **Auswählen**.
5. Lesen Sie die Anweisungen, klicken Sie auf **Download**, und halten Sie sich an die Bildschirmanweisungen.

WICHTIG: *Schalten Sie den Drucker nicht aus, und trennen Sie den Drucker nicht von der Stromversorgung, während die Aktualisierung ausgeführt wird.*

Überwachen und Anpassen der Druckerleistung

Über das Bedienfeld können Sie zahlreiche Aufgaben durchführen, um den einwandfreien Betrieb des Druckers aufrechtzuerhalten.

Überprüfen der Tintenfüllstände

So überprüfen Sie die Tintenfüllstände:

1. Drücken Sie **Home** (Hauptmenü).
2. Drücken Sie ▼, um **Wartung** auszuwählen, und drücken Sie dann **OK**.
3. Wählen Sie **Tintenfüllstände überprüfen**, und drücken Sie **OK**.

Auf dem LC-Display werden die geschätzten Tintenfüllstände angezeigt, so dass Sie wissen, wann Sie Ersatzpatronen bestellen müssen.

Wiederherstellen der Werkseinstellungen

So stellen Sie für die Einstellungen die Werkseinstellungen wieder her:

1. Drücken Sie **Home** (Hauptmenü).
2. Drücken Sie ▼, um **Druckereinstellungen** auszuwählen.
3. Drücken Sie ▼, um **alle Einstellungen zurückzusetzen**, und drücken Sie dann **OK**.
4. Wenn die Meldung „Die Einstellungen des Druckers werden auf die Werkseinstellungen zurückgesetzt“ angezeigt wird, drücken Sie **OK**.

HINWEIS: Durch das Wiederherstellen der Werkseinstellungen werden Datum und Uhrzeit, Sprache und Land/Region oder Netzwerkeinstellungen nicht geändert.

Grundlegende Fehlerbehebung

Einige Probleme lassen sich schnell beheben, indem Sie den Drucker aus- und wieder einschalten: Schalten Sie den Drucker aus. Warten Sie 5 Sekunden. Schalten Sie den Drucker ein.

Die folgenden Informationen können Ihnen bei der Behebung von Problemen mit Ihrem Drucker helfen.

Problem	Mögliche Lösungen
Drucker lässt sich nicht einschalten	<ul style="list-style-type: none"> ▪ Vergewissern Sie sich, dass Sie das im Lieferumfang des Druckers enthaltene Netzkabel verwenden. ▪ Stellen Sie sicher, dass das Netzkabel an das Netzteil angeschlossen und in eine Steckdose oder Mehrfachsteckdose gesteckt ist. ▪ Falls das USB 2.0-Kabel vom Drucker abgezogen und dann wieder angeschlossen wurde oder die Stromzufuhr zum Drucker unterbrochen wurde, starten Sie den Computer neu.
Drucker wird nicht erkannt	<ul style="list-style-type: none"> ▪ Vergewissern Sie sich, dass der Drucker an die Stromversorgung angeschlossen und eingeschaltet ist. ▪ Wenn Sie ein USB-Kabel verwenden, stellen Sie Folgendes sicher: <ul style="list-style-type: none"> - Sie verwenden ein USB 2.0-Kabel. - Das USB-Kabel ist sowohl an den Drucker als auch den Computer angeschlossen. ▪ Wenn Sie eine Wi-Fi-Verbindung verwenden, stellen Sie Folgendes sicher: <ul style="list-style-type: none"> - Der Drucker ist mit Ihrem Wi-Fi-Netzwerk verbunden (überprüfen Sie die LED für Wi-Fi-Verbindung und die SSID). - Der Router überträgt Daten. - Die Firewall (ausgenommen WINDOWS-Firewall) lässt die für den Drucker erforderlichen Dienste zu. <p>Weitere Informationen finden Sie unter www.Kodak.com/go/inkjetnetworking.</p>
Probleme mit Wi-Fi-Verbindungen	Hilfe bei Problemen mit Wi-Fi-Verbindungen finden Sie unter www.kodak.com/go/inkjetnetworking .

Problem	Mögliche Lösungen
Stau im Druckerschlepp	<ul style="list-style-type: none"> ▪ Öffnen Sie das Druckerfach, und entfernen Sie jegliches Papier. ▪ Überprüfen Sie, ob der Druckkopf und die Tintenpatronen ordnungsgemäß eingesetzt sind. (Der Druckkopf und die Tintenpatronen sind ordnungsgemäß eingesetzt, wenn diese hörbar einrasten.)
Druckqualität	<ul style="list-style-type: none"> ▪ Für beste Ergebnisse empfehlen wir die Verwendung von KODAK Papier oder einem Papier, bei dem das COLORLOK Technologie-Logo auf der Verpackung angezeigt wird. ▪ Vergewissern Sie sich, dass das Papier richtig eingelegt ist (siehe Seite 17). <p>Um weitere Informationen zu erhalten, besuchen Sie www.kodak.com/go/itg. Wählen Sie All-in-One Drucker und dann Druckqualität (fehlende Farben, leere Ausdrücke usw.).</p>
Tintenpatrone	<ul style="list-style-type: none"> ▪ Vergewissern Sie sich, dass es sich bei den eingesetzten Patronen um KODAK Tintenpatronen handelt. Verwenden Sie nur Kodak Tintenpatronen und keine wieder aufgefüllten Patronen. ▪ Entfernen Sie die Patronen, und setzen Sie sie anschließend erneut ein. Stellen Sie sicher, dass die Patronen einrasten.
Papierstau	<ul style="list-style-type: none"> ▪ Überprüfen Sie, ob im hinteren Entnahmebereich hinter dem Duplexer Papier vorhanden ist. ▪ Entfernen Sie den Duplexer, und entfernen Sie vorsichtig jegliches Papier aus dem Inneren des Druckers. ▪ Stellen Sie sicher, dass das Papier im Papierfach keine Risse oder Knicke aufweist. ▪ Legen Sie nicht zu viel Papier in das Papierfach ein. <p>Weitere Informationen finden Sie unter www.kodak.com/go/itg. Wählen Sie All-in-One Drucker und dann Papierstau.</p>

Problem	Mögliche Lösungen
Faxe können nicht gesendet oder empfangen werden	<ul style="list-style-type: none"> ▪ Vergewissern Sie sich, dass das Telefonkabel in den Anschluss Line in eingesteckt ist. ▪ Stellen Sie sicher, dass die Telefonanschlussdose funktioniert, indem Sie ein Telefon einstecken und prüfen, ob ein Freizeichen zu hören ist. ▪ Stellen Sie sicher, dass das richtige Land eingestellt ist. <ul style="list-style-type: none"> - Drücken Sie Home (Hauptmenü). - Drücken Sie ▼ oder ▲, um Druckereinstellungen auszuwählen, und drücken Sie dann OK. - Drücken Sie ▼, um Land/Region auszuwählen, und drücken Sie dann OK. - Drücken Sie ▼ oder ▲, um Ihr Land auszuwählen, und drücken Sie dann OK. ▪ Stellen Sie bei einer DSL-Telefonleitung sicher, dass ein DSL-Filter mit der Telefonanschlussdose verbunden ist. <p>Weitere Informationen finden Sie unter www.kodak.com/go/itg. Wählen Sie All-in-One Drucker, anschließend Eine Funktion des Druckers ist nicht verfügbar (Fax, doppelseitiges Drucken usw.) und dann Fax.</p>
Fehlermeldungen und andere Probleme, die Sie nicht selbst lösen können	<p>Wenn Sie sich an Kodak wenden müssen (siehe www.kodak.com/go/contact), sollten Sie die folgenden Informationen bereithalten:</p> <ul style="list-style-type: none"> ▪ Kodak Servicenummer (an der Innenseite des Druckers bei geöffnetem Druckerfach) ▪ Druckermodellnummer (auf dem Bedienfeld) ▪ Computermodell, Betriebssystem und Version der Home Center Software ▪ Exakter Wortlaut der Fehlermeldung(en)

Online-Hilfe

Weitere Informationen zur Fehlerbehebung finden Sie unter folgenden Links:

Holen Sie sich Hilfe bei Problemen mit dem Wi-Fi-fähigen Netzwerkbetrieb.	www.kodak.com/go/inkjetnetworking
Verwenden Sie unsere Rubrik „Interaktive Fehlerbehebung und Reparaturen“, um Hilfe zu häufig auftretenden Problem zu erhalten.	www.kodak.com/go/itg
Durchsuchen Sie unsere Datenbank der häufig gestellten Fragen.	www.kodak.com/go/esp6150support
Laden Sie aktuelle Firmware und Software für einen optimalen Betrieb Ihres Druckers herunter.	www.kodak.com/go/esp6150downloads
Informieren Sie sich über empfohlene Systemvoraussetzungen.	www.kodak.com/go/esp6150specs
Fordern Sie Hilfe zu Problemen an, die Sie nicht eigenständig lösen können.	<p>Kontaktieren Sie Kodak unter www.kodak.com/go/contact, und halten Sie folgende Informationen bereit:</p> <ul style="list-style-type: none"> - Kodak Servicenummer (an der Innenseite des Druckers bei geöffnetem Druckerfach) - Druckermodellnummer (auf dem Bedienfeld) - Computermodell, Betriebssystem und Version der Home Center Software

Statusanzeigen

Der Drucker verfügt über zwei Statusanzeigeleuchten: eine für den Betrieb und eine für den Wi-Fi-Status.

Leuchtanzeigen

Betriebsanzeige	Bedeutung
Aus	<p>Der Drucker ist ausgeschaltet.</p> <ul style="list-style-type: none"> Drücken Sie die Einschalttaste, um den Drucker einzuschalten. <p>Der Drucker ist nicht an die Stromversorgung angeschlossen.</p> <ul style="list-style-type: none"> Vergewissern Sie sich, dass das Netzkabel auf der Rückseite des Druckers und an einer Steckdose angeschlossen ist und dass die Steckdose mit Strom versorgt wird.
Blinkt	<p>Der Drucker ist ausgelastet.</p> <ul style="list-style-type: none"> Warten Sie, bis der Drucker die Aufgabe beendet hat.
Ein	Der Drucker ist bereit.

Statusanzeige für das Wi-Fi-Netzwerk

Statusanzeige für das Wi-Fi-Netzwerk	Bedeutung
Aus	Der Wi-Fi-Funk ist entweder ausgeschaltet, oder er ist eingeschaltet, aber nicht mit einem Wi-Fi-Netzwerk verbunden.
Blinkt kontinuierlich	Der Wi-Fi-Funk ist aktiviert, und der Drucker sucht nach verfügbaren Wi-Fi-Netzwerken im Empfangsbereich.
Blinkt mit Unterbrechungen	<p>Der Wi-Fi-Funk ist aktiviert, und der Drucker findet keine verfügbaren Wi-Fi-Netzwerke im Empfangsbereich, oder der Wi-Fi-Funk wurde unterbrochen bzw. ist zu schwach, um Signale zu senden.</p> <p>Um ein verfügbares Wi-Fi-Netzwerk zu finden und eine Verbindung herzustellen, drücken Sie OK, schalten Sie den Wi-Fi-Funk aus, und führen Sie den Wi-Fi-Einrichtungsassistenten aus (siehe Einrichten eines Wi-Fi-Netzwerks mit Hilfe des Wi-Fi-Einrichtungsassistenten, Seite 6).</p>
Ein	Der Wi-Fi-Funk ist aktiviert, und es besteht eine betriebsbereite Verbindung zwischen dem Drucker und einem Wi-Fi-Netzwerk.

Die folgenden Spezifikationen können ohne Vorankündigung geändert werden.

Funktionen und Technische Daten

Druckleistung

Druckgeschwindigkeit für Schwarz	Bis zu 32 Seiten pro Minute auf Normalpapier
Farbdruckgeschwindigkeit	Bis zu 30 Seiten pro Minute auf Normalpapier
Drucktechnologie	Halbton-Thermotintenstrahl
Druckqualitätsmodi	Entwurf, Normal und Optimal auf Normalpapier Fotoqualitätsmodus auf Fotopapier

Funktionen für das Drucken von Fotos

Anzahl	1 bis 99 (abhängig vom jeweiligen Druckermodell der Serie 6100)
Druckgrößen	5 x 8 cm (2 x 3") 9 x 13 cm (3,5 x 5") 10 x 15 cm (4 x 6") 10 x 18 cm (4 x 7") 10 x 30 cm (4 x 12") (Panorama) 13 x 18 cm (5 x 7") 20 x 25 cm (8 x 10") US Letter (22 x 28 cm) (8,5 x 11") A4 (21 x 29,7 cm)
Qualität	Optimal, Normal, Entwurf, Automatisch
Automatische Erkennung von Medien	Automatische Erkennung von Normalpapier, Fotopapier und Transparentfolien Optimale Bildqualität für KODAK Fotopapier mit Barcode
Bildverbesserung	KODAK PERFECT TOUCH Technologie mit Home Center Software (nur vom Computer aus)
Farbe	Schwarzweiß oder Farbe
Motivabgleich	Ein (Standard), Aus

Funktionen für das Kopieren von Dokumenten

Farbe	Schwarzweiß oder Farbe
Anzahl	1 bis 99 Kopien (abhängig vom jeweiligen Druckermodell der Serie 6100)
Kopierformate	Dieselbe Größe, An Seitengröße anpassen, 20 % bis 500 % (abhängig vom jeweiligen Druckermodell der Serie 6100)
Normalpapierqualität	Optimal, Normal, Entwurf
Helligkeit	-3 bis +3

Funktionen für das Kopieren von Fotos

Farbe	Schwarzweiß oder Farbe
Anzahl	1 bis 99 (abhängig vom jeweiligen Druckermodell der Serie 6100)
Kopierformate	5 x 7,6 cm (2 x 3") 9 x 13 cm (3,5 x 5") 10 x 15 cm (4 x 6") 10 x 18 cm (4 x 7") 10 x 30 cm (4 x 12") (Panorama) 13 x 18 cm (5 x 7") 20 x 25 cm (8 x 10") US Letter (22 x 28 cm) (8,5 x 11") A4 (21 x 29,7 cm)
Qualität	Automatisch
Helligkeit	-3 bis +3

Scanfunktionen

Scannertyp	Contact Image Sensor (CIS)
Maximales Scanformat	21,6 x 29,7 cm (8,5 x 11,7")
Funktionen	Segmentierungsscannen Automatische Zieladresse Optische Zeichenerkennung (Optical Character Recognition)

Eingabepapierfach

- Papierkapazität** 200 Blatt Normalpapier mit einem Gewicht von 80 g/m²
60 Blatt Fotopapier, bis zu 0,3 mm (290 g/m²)
20 Umschläge
- Papierfachgröße** 10 x 15 cm bis 21,6 x 36 cm (4 x 6" bis 8,5 x 14")

Papierausgabefach

- Papierkapazität** 50 Blatt Normalpapier mit einem Gewicht von 80 g/m²

Tintenpatronen

- Handhabung der Tinte** 2 Tintenpatronen und 6 Tinten-System
- Lebensdauer der Tinte** 1 Jahr Garantie ab Kaufdatum

Anschlussmöglichkeiten

- Unterstützte Protokolle** USB 2.0
- Unterstützte Geräte** WINDOWS- und MAC-Computer; Mobiltelefone mit benutzerdefinierten Druckenwendungen
- Unterstützte Bildformate** Bilddruck unterstützt JPEG (EXIF v2.21, nicht progressiv); unterstützt nicht Progressive JPEG
- Anzahl der USB-Anschlüsse** Ein USB 2.0-Geräteanschluss (Hochgeschwindigkeit) auf der Rückseite des Druckers
- Unterstützte Wi-Fi-Technologie** 802.11n, WPA und WMM

Software-Unterstützung

Unterstützte Anwendungen Bildverwaltungssoftware von Fremdanbietern; Unterstützung für optische Zeichenerkennung (OCR) für Dokumente

Unterstützte Medien Normalpapier, Fotopapier, Umschläge, Grußkarten, Karton, Transparentfolien mit weißen Streifen, Etiketten

Scannerunterstützung TWAIN und WIA, WIA2 (VISTA), einschließlich Segmentierungsscannen

Aktualisierungs-Support Aktualisierungen für Software und Firmware sind über den Internet-Support verfügbar

Technische Daten

Stromversorgung International: 110 – 240 V Wechselspannung, 50 – 60 Hz bei 2 A
Leistung: 36 V Gleichspannung bei 1,6 A

Maße 44,5 x 42,7 x 23,5 mm [L x H x B]
(17,5. x 16,8 x 9,3")

Gewicht 8,6 kg (19 lb) ohne Stromversorgung, Druckkopf oder Tintenpatronen

Betriebsbereich 5 bis 35 °C (41 bis 95 °F), 15 bis 85 % relative Feuchtigkeit (nicht kondensierend) und atmosphärischer Druck bis ca. 3.050 m u. NN)

Bereich für besten Betrieb 15 bis 30 °C (59 bis 86 °F) und 20 bis 80 % relative Feuchtigkeit

Energieeffizienz ENERGY STAR®-zertifiziert

Garantie

Produkt Ein Jahr ab Kaufdatum (mit Kaufnachweis)

Druckkopf Ein Jahr ab Kaufdatum (mit Kaufnachweis)

Systemanforderungen

WINDOWS-Computer

Computer	Minimum
Betriebssystem	WINDOWS VISTA oder XP Home (SP2 oder höher)
CPU	Intel Celeron
Taktrate	1,2 GHz
Speicher	512 MB RAM
Freier Festplattenspeicher	500 MB
Schnittstelle	USB
Wechseldatenträger	CD-ROM

MAC-Computer

Computer	Minimum
Betriebssystem	MACINTOSH OS X 10.4.8 oder höher
CPU	PowerPC G4, G5 oder Intel-basierter Mac
Taktrate	1,2 GHz
Speicher	512 MB RAM
Freier Festplattenspeicher	200 MB
Schnittstelle	USB
Wechseldatenträger	CD-ROM

Unterstützte Papiertypen

Normalpapier	20 bis 24 lb (75 bis 90 g/m ²)
Fotopapier	0,17 bis 0,3 mm
Karton	110 lb Index max. (200 g/m ²)
Umschläge	20 bis 24 lb (75 bis 90 g/m ²)
Transparentfolien	Alle handelsüblichen Inkjet-Ausführungen (mit weißem Streifen)
Etiketten	Alle gängigen Inkjet-Ausführungen für Papier im Format 22 x 28 cm und A4.
Transferpapier zum Aufbügeln	Alle gängigen Inkjet-Ausführungen für Papier im Format 22 x 28 cm und A4.

Unterstützte Papierformate

Normalpapier	A4 (21 x 29,7 cm) (8,3 x 11,7") A5 (15 x 21 cm) (5,8 x 8,3") A6 (11 x 15 cm) (4,1 x 5,8") B5 (18 x 25 cm) (6,9 x 9,8") US Executive (18 x 27 cm) (7,3 x 10,5") US Letter (22 x 28 cm) (8,5 x 11") US Legal (22 x 36 cm) (8,5 x 14") Benutzerdefinierte Formate von 10 - 22 cm (4 - 8,5") Breite und 15 bis 36 cm (6 bis 14") Länge
Etiketten	A4 (21 x 29,7 cm) (8,3 x 11,7") US Letter (22 x 28 cm) (8,5 x 11")
Karteikarten	10 x 15 cm Indexkarten (4 x 6") 12,7 x 17,8 cm Indexkarten (5 x 7")
Transparentfolien und Transferpapier zum Aufbügeln	A4 (21 x 29,7 cm) (8,3 x 11,7") US Letter (22 x 28 cm) (8,5 x 11")

Umschläge C5 (16 x 23 cm) (6,4 x 9")
C6 (11 x 16 cm) (4,5 x 6,4")
DL (lange Ausführung) (11 x 22 cm) (4,3 x 8,7")
US Nr. 10 (11 x 24 cm) (4,1 x 9,5")
US Nr. 7¾ (10 x 19 cm) (3,9 x 7,5")
US Nr. 9 (10 x 23 cm) (3,9 x 8,9")
A2 (11 x 15 cm) (4,4 x 5,8")

Fotos 10 x 15 cm (4 x 6")
10 x 18 cm (4 x 7")
10 x 31 cm (4 x 12")
13 x 18 cm (5 x 7")
20 x 25 cm (8 x 10")
US Letter (22 x 28 cm) (8,5 x 11")
A4 (21 x 29,7 cm) (8,3 x 11,7")

Sicherheit

- Beachten Sie stets alle auf dem Drucker angegebenen Warnungen und Anweisungen.
- Verwenden Sie ausschließlich die auf dem Typenschild des Produkts angegebene Stromquelle.
- Verwenden Sie ausschließlich das im Lieferumfang des Produkts enthaltene Netzkabel. Die Verwendung eines anderen Netzkabels kann Feuer oder einen elektrischen Schlag verursachen. Verwenden Sie das mitgelieferte Netzkabel nicht mit einem anderen Produkt.
- Schalten Sie das Produkt immer über die Ein-/Ausschalttaste ab. Warten Sie, bis die Einschalttaste nicht mehr blinkt, bevor Sie den Stecker aus der Steckdose ziehen.
- Das Netzkabel darf nicht beschädigt sein oder Scheuerstellen aufweisen.
- Sollten Sie für dieses Produkt ein Verlängerungskabel verwenden müssen, vergewissern Sie sich, dass der Ampere-Nennwert des Produkts den Nennwert des Verlängerungskabels nicht übersteigt.
- Stellen Sie das Produkt auf einer flachen, stabilen Oberfläche auf, die in allen Richtungen größer ist als die Grundfläche des Produkts. In schräger oder schiefer Lage funktioniert das Produkt nicht ordnungsgemäß.
- Bei Lagerung oder Transport des Produkts darf es nicht gekippt oder seitlich aufgestellt werden. Stellen Sie das Produkt niemals auf den Kopf (aus dem Produkt kann Tinte auslaufen).
- Stellen Sie das Produkt möglichst nicht in einer Umgebung auf, in der schnelle Änderungen der Temperatur und Luftfeuchtigkeit, mechanische Schocks, Vibrationen oder Staub auftreten. Stellen Sie das Produkt nicht in der Nähe von Heizungskörpern, Heizluftöffnungen oder in direktem Sonnenlicht auf.
- Lassen Sie genug Freiraum um das Produkt, um eine ausreichende Belüftung zu gewährleisten.
- Blockieren Sie nicht die Abdeckungen oder Öffnungen des Produkts, und stecken Sie keine Objekte in Schlitze.
- Verwenden Sie im Produkt selbst und in seiner unmittelbaren Nähe keine Sprays.
- Verschütten Sie keine Flüssigkeit auf dem Produkt.
- Versuchen Sie nicht, dieses Produkt zu reparieren oder zu warten.
- Wenn das Netzkabel oder der Netzstecker beschädigt ist, eine Flüssigkeit auf dem Produkt verschüttet wurde, das Produkt fallen gelassen oder das Gehäuse beschädigt wurde, das Produkt nicht ordnungsgemäß funktioniert oder es eine deutliche Änderung in seiner Funktionsweise aufweist, ziehen Sie das Netzkabel aus der Steckdose, und wenden Sie sich an Kodak unter www.kodak.com/go/contact.

LC-Display - Sicherheit

- Reinigen Sie das LC-Display ausschließlich mit einem trockenen, weichen Tuch. Verwenden Sie keine Flüssigkeiten oder chemischen Reinigungsmittel.
- Setzen Sie sich bei einer Beschädigung des LC-Displays umgehend mit Kodak in Verbindung. Sollte Lösung aus dem Display auf Ihre Hände geraten, waschen Sie diese sorgfältig mit Wasser und Seife.

Tintenpatronen - Sicherheit

- Halten Sie Tintenpatronen von Kindern fern.
- Sollte Tinte auf Ihre Haut geraten, waschen Sie diese mit Wasser und Seife. Falls Tinte in Ihre Augen gerät, spülen Sie sie umgehend mit Wasser aus. Sollten im Anschluss daran weitere Beschwerden oder Veränderungen in der Sehkraft auftreten, suchen Sie umgehend einen Arzt auf.
- Gefahrenhinweise zu Tinten finden Sie unter www.kodak.com/go/MSDS.

Konformität mit behördlichen Bestimmungen**FCC-Erklärung**

Laut Festlegung der United States Federal Communications Commission (in CFR 47 Teil 15.105) muss den Benutzern dieses Produkts der folgende Hinweis zur Verfügung gestellt werden:

HINWEIS: Dieses Gerät wurde getestet und entspricht den Bestimmungen für ein digitales Gerät der Klasse B gemäß Teil 15 der FCC-Bestimmungen. Diese Grenzwerte bieten angemessenen Schutz vor schädlichen Störungen beim Betrieb des Geräts in Wohngebieten. Dieses Gerät erzeugt und verwendet Radiowellen und strahlt sie ab. Wenn es nicht gemäß der Anleitung installiert wird, kann es schädliche Funkstörungen verursachen. Es wird jedoch keinerlei Garantie dafür übernommen, dass die Störungen bei einer bestimmten Installation nicht auftreten. Sollte dieses Gerät den Radio- und Fernsehempfang stören, was sich durch Ein- und Ausschalten des Geräts nachprüfen lässt, sollten Sie versuchen, die Störungen durch eine oder mehrere der folgenden Maßnahmen zu beheben:

- die Empfangsantenne verlegen oder anders ausrichten;
- den Abstand zwischen dem Gerät und dem Empfänger vergrößern;
- das Gerät an eine Steckdose eines Schaltkreises anschließen, der nicht mit dem Empfangsgerät verbunden ist;
- einen Händler oder erfahrenen Rundfunk-/Fernsehtechniker zu Rate ziehen.

 ACHTUNG:

Gemäß Teil 15.21 der FCC-Richtlinien können alle nicht explizit von Eastman Kodak Company genehmigten Veränderungen oder Abänderungen an diesem Produkt zu schädlichen Störungen führen und die FCC-Genehmigung zum Betrieb dieses Produkts nichtig machen.

Die von diesem Produkt ausgestrahlte Energie liegt weit unter den FCC-Grenzwerten für Hochfrequenzstrahlung. Dennoch sollte dieses Produkt so eingesetzt werden, dass während des Betriebs nur minimaler Kontakt mit den Benutzern entsteht. Dieses Produkt und alle dazugehörigen externen Antennen sollten so positioniert werden, dass während des normalen Betriebs nur minimaler Kontakt mit den Benutzern entsteht. Um die Möglichkeit einer Überschreitung der FCC-Grenzwerte zu vermeiden, sollten die Benutzer während des normalen Betriebs einen Abstand von mindestens 20 cm (8 Zoll) einhalten.

Hinweise für Kanada

Dieses Produkt entspricht den gültigen technischen IC-Spezifikationen (Industry Canada).

Für den Betrieb gelten die folgenden zwei Bedingungen: (1) dieses Gerät darf keine schädlichen Störungen verursachen; (2) dieses Gerät muss jede empfangene Störung akzeptieren, auch solche Störungen, die unerwünschte Funktionen verursachen können.

Dieses digitale Gerät der Klasse B entspricht der kanadischen Norm ICES-003.

IC-Erklärung zur Strahlenbelastung

Dieses Gerät entspricht den für nicht kontrollierte Umgebungen festgelegten Grenzwerten hinsichtlich der von integrierten Halbleiterschaltungen emittierten Strahlung. Dieses Gerät sollte unter Einhaltung eines Mindestabstands von 20 cm zwischen der Strahlungsquelle und Ihrem Körper installiert und betrieben werden.

Konformität mit europäischen Bestimmungen



Die Eastman Kodak Company erklärt hiermit, dass dieser KODAK Wi-Fi-fähige All-in-One Drucker den grundlegenden Anforderungen und weiteren relevanten Vorgaben der Richtlinie 1999/5/EG entspricht.

Konformität mit deutschen Bestimmungen

Die Lärmbelastung durch dieses Gerät überschreitet nicht den Wert von 70 dB(A).

Dieses Gerät ist nicht für die Benutzung am Bildschirmarbeitsplatz gemäß BildscharbV vorgesehen.

„Dieses Gerät ist nicht für die Benutzung am Bildschirmarbeitsplatz gemäß BildscharbV vorgesehen.“

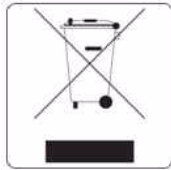
REACH-Erklärungen zu Artikel 33

Unter www.kodak.com/go/REACH finden Sie Informationen zu Substanzen aus der Kandidatenliste gemäß Artikel 59(1) der Richtlinie (EG) Nr. 1907/2006 (REACH).

Informationen zur Stromversorgung

Zertifizierte externe Stromversorgung, die mit diesem Produkt verwendet werden kann: Hipro HP-A0601R3 oder Flextronics VP-09500084-000.

Abfallkennzeichnung für Elektro- und Elektronikaltgeräte



In der Europäischen Union darf dieses Produkt nicht als Restmüll entsorgt werden. Wenden Sie sich an die zuständige Behörde, oder informieren Sie sich unter www.kodak.com/go/recycle über Recyclingprogramme.

ENERGY STAR®-zertifiziert



ENERGY STAR und die Marke ENERGY STAR sind in den USA eingetragene Dienstleistungsmarken. Als ENERGY STAR-Partner hat Kodak festgelegt, dass dieses Produkt die ENERGY STAR-Richtlinien für Energieeffizienz erfüllt. Weitere Informationen zum ENERGY STAR-Programm finden Sie unter www.energystar.gov.

Garantie

Herstellergarantie

Kodak garantiert, dass Kodak Elektronikprodukte für Endverbraucher („Produkte“), mit Ausnahme von Batterien bzw. Akkus, für die Dauer von einem Jahr ab Kaufdatum frei von Funktionsstörungen, Material- und Produktionsfehlern sind. Bewahren Sie die Quittung mit dem entsprechenden Datum auf. Sie benötigen einen gültigen Kaufbeleg für Anfragen bezüglich einer Reparatur unter Garantie.

Umfang der Herstellergarantie

Kodak repariert oder ersetzt Produkte gemäß den hier angegebenen Bedingungen, wenn diese Produkte innerhalb des Garantiezeitraums nicht mehr ordnungsgemäß funktionieren. Die Reparatur unter Garantie umfasst alle anfallenden Arbeitskosten sowie eventuell notwendige Korrekturen und/oder Ersatzteile. Kann Kodak ein Produkt nicht reparieren oder ersetzen, erstattet Kodak nach eigenem Ermessen den gezahlten Kaufpreis für das Produkt, sofern das Produkt zusammen mit einem Kaufbeleg für den gezahlten Kaufpreis an Kodak zurückgesendet wurde. Weitere Ansprüche neben Reparatur, Ersatz oder Erstattung des Kaufpreises unter dieser Garantie, insbesondere Schadensersatzansprüche, sind ausgeschlossen. Wenn im Zuge einer Reparatur Ersatzteile verwendet werden, kann es sich bei diesen Teilen um wiederaufgearbeitete Teile oder um Teile mit wiederaufgearbeiteten Materialien handeln. Wenn das gesamte Produkt ersetzt werden muss, kann es durch ein wiederaufgearbeitetes Produkt ersetzt werden. Für wiederaufgearbeitete Produkte, Teile und Materialien gilt die Garantie für den verbleibenden Garantiezeitraum des ursprünglichen Produkts oder für 90 Tage nach Reparatur oder Ersatz, je nachdem, welches der längere Zeitraum ist.

Einschränkungen

Diese Garantie gilt nicht für Schäden, die durch höhere Gewalt entstanden sind. Diese Garantie findet keine Anwendung auf Fehler durch Unfall, Abänderung, Modifizierung, nicht autorisierten Service, falsche Verwendung, Missbrauch, Verwendung mit nicht kompatiblen Zubehörteilen (z. B. Tinten oder Tintenpatronen), Missachtung der Anleitungen von Kodak bezüglich Betrieb, Wartung oder Umverpackung, Verwendung von nicht von Kodak bereitgestellten Teilen (z. B. Adaptern und Kabeln) oder auf nach Ablauf dieser Garantie eingereichte Forderungen. KODAK GEWÄHRT KEINE WEITEREN AUSDRÜCKLICHEN ODER STILLSCHWEIGENDEN GARANTIE FÜR DIESES PRODUKT UND LEHNT STILLSCHWEIGENDE GARANTIE DER MARKTGÄNGIGKEIT UND EIGNUNG FÜR EINEN BESTIMMTEN ZWECK AB.

Ihre gesetzlichen Rechte bleiben unberührt.

Konformitätserklärung



Name des Herstellers: Eastman Kodak Company
Adresse des Herstellers: 16275 Technology Drive
San Diego, CA 92127, USA

erklärt seine alleinige Verantwortung dafür, dass

Produktname: KODAK ESP Office 6100 Serie All-in-One Drucker
Netzteile: HP-A0601R3, VP-09500084-000
Funkmodulnummer: US101

Konformität mit den folgenden Produktspezifikationen aufweist:

Sicherheit:	IEC 60950-1:2001 EN 60950-1:2001 + A11:2004 UL 60950-1:2003 R7.06 CAN/CSA-C22.2 No. 60950-1-03	Funk:	EN 301 489-1 V1.8,1 (2008-04) EN 301 489-17 V1.3,2 (2008-04) AS/NZS 4268:2003 + A1:2005 + A2:2006
EMV:	EN 55022:2006+A1:2007, Klasse B CISPR 22:1997 Klasse B EN 61000-3-2:2006, Klasse A EN 61000-3-3:1995+A1:2001 +A2:2005 AS/NZS CISPR 22:2006, Klasse B EN 61000-4-2:1995 + A1:1998 + A2:2001 EN 61000-4-3:2006 + A1:2008 EN 61000-4-4:2004 EN 61000-4-11:2004 EN 61000-4-8:2001 ED 1,1 CFR 47, FCC Teil 15, Unterteil B, Klasse B EN 61000-4-5:2006 EN 61000-4-6:2007 ICES-003:2004 Klasse B ANSI C63.4-2003	Fax:	TBR21:1998 Das Produkt erfüllt die Anforderungen nach TBR21:1998 ausgenommen Klausel 4.7.1 (bei Gleichstrom), die mit ES 203 021-3, Klausel 4.7.1 kompatibel ist. FCC-Bestimmungen 47CFR Teil 68 TIA-968-A-1 +A-2 +A-3 +A-4 Telekommunikation - Telefon-Endgeräte CS-03, Teil 1, Fall 9, Feb. 2005

Das Produkt wurde mit einer typischen Konfiguration getestet.

Index

A

- ADF Automatic Document Feeder (automatischer Dokumenteinzug)
 - einlegen, 27
 - Kapazität, 27
 - Papierführungen, 1
 - Position am Drucker, 1
- Aktualisieren
 - Druckerfirmware, 65
 - Software, 65
- Anrufwartefunktion deaktivieren, 45
- Anschluss
 - Ethernet, 1
 - Ext-Out-Telefon, 1
 - Line-In-Telefon, 1
 - Netzkabel, 1
 - USB, 1
- Anzeige
 - Betriebsanzeige, 72
 - Wi-Fi-Status, 72
- Auflösung für Scanvorgang, 37, 38
- Ausgabefach, 1
 - Kapazität, 75
- Automatische Entgegennahme, Einstellung für das Faxen, 47
- Automatischer Dokumenteinzug. *Siehe* ADF

B

- Bedienfeld, 1, 2
 - numerisches Tastenfeld, 3, 50
- Beidseitiger Druck
 - automatisch, 28—29
 - manuell, 29—30
- Betriebsanzeige, 72
- Bilder drucken, 30
- BLACKBERRY-Geräte, drucken, 30

C

- Computeranforderungen, 77

D

- Datum und Uhrzeit
 - Einstellung, 4
 - Mit Computer synchronisieren, 4
- Deckblatt, Fax, 51
- Documents To Go-Software, 30
- Dokumente
 - Doppelseitig drucken
 - automatisch, 28—29
 - manuell, 29—30
 - drucken, 28
 - Papierformate, 78

- Doppelseitiger Druck
 - automatisch, 28—29
 - manuell, 29—30
- Drucken, 28—30
 - Bilder, 30
 - Dokumente, 28
 - Doppelseitige Dokumente
 - automatisch, 28—29
 - manuell, 29—30
 - Geschwindigkeit, 73
 - von BLACKBERRY-Geräten, 30
 - von einem Wi-Fi-Gerät, 30
 - von iPhone, 30
 - von iPod touch-Geräten, 30
- Drucken von Fotos
 - Bildverbesserung, 73
 - Druckgrößen, 73
 - Motivabgleich, 73
 - Qualität, 73
- Drucker
 - Druckerfach, 1
 - Einstellungen konfigurieren, 4
 - Hostname, 10
 - Komponenten, 1
 - Reinigungsanweisungen, 55
 - Standardeinstellungen wiederherstellen, 4, 67
 - Wartung, 55—67
 - Zubehör
 - Recycling, 55
- Druckerverbindung ändern
 - von USB zu Ethernet, 15
 - von USB zu Wi-Fi, 13
- Druckkopf, 1
 - entfernen, 62
 - ersetzen, 61—65
- Duplexer, 1

E

- Ein/Aus-Taste, 3
- Einlegen von Originalen
 - auf Scannerglasplatte, 26
 - über ADF, 27
 - zum Faxen, 51
 - zum Kopieren, 31
 - zum Scannen, 38
- Einlegen von Papier in Fach
 - Format Legal, 19
 - Foto, 22
 - Normal, 17
 - Umschläge, 24
- Einschalttaste, 3
- Einstellungen
 - Fax, 43—47

- Kopieren von Dokumenten, 31—32
 - Kopieren von Fotos, 34—35
 - Scanvorgang, 40
 - Empfangen von Fax-Nachrichten, 53—54
 - automatisch, 53
 - manuell, 54
 - ENERGY STAR-Zertifizierung, 83
 - Entfernen des Druckkopfs, 62
 - Entnahmebereich, 1
 - Erhöhen der Helligkeit von Kopien
 - Dokumente, 32, 33
 - Fotos, 35, 36
 - Ersetzen von Tintenpatronen, 58—60
 - Ethernet-Anschluss, 1
 - Ethernet-Netzwerk
 - mit MAC-Computer verbinden, 15
 - mit WINDOWS-Computer verbinden, 15
 - Verbindung zu Drucker herstellen, 12
 - von USB ändern, 14—15
 - Voraussetzungen für Verbindung, 12
 - Etikettenformate, 78
 - Ext-Out-Telefonanschluss, 1
- F**
- Fach, Papier, 1
 - Kapazität
 - Fotopapier, 22
 - Normalpapier, 17
 - Papier im Format Legal, 19
 - Umschläge, 24
 - Farbe
 - Fax senden, 52
 - Kopien, 32, 35
 - scannen, 40
 - Faxen, 41—54
 - Anrufbeantworter einrichten, 42
 - Anrufwartefunktion
 - deaktivieren, 45
 - Deaktivierungscode, 45
 - Auflösung und Helligkeit, 51
 - Bestätigungsseite, 46
 - Deckblatt, 46, 51
 - dedizierte Telefonleitung einrichten, 42
 - Einlegen von Originalen, 51
 - Einrichten, 41
 - Empfangen, 53—54
 - automatisch, 53
 - manuell, 54
 - Erhöhen der Helligkeit, 52
 - Fax-Einstellungen drucken, 46
 - Fehlerkorrekturmodus, 47
 - Fernsprechauftragsdienst einrichten, 43
 - Festlegen des Antwortmodus, 47
 - Festlegen von Optionen, 43—47
 - gemeinsam genutzte Telefonleitung
 - einrichten, 42
 - Helligkeit und Auflösung, 51
 - Klingeltöne bis Entgegennahme, 44
 - Liste, 47
 - Rufertonunterscheidung, 46
 - Senden, 52—53
 - mit Hilfe der Taste „Redial“ (Wahlwiederholung), 53
 - mit Hilfe des numerischen Tastenfelds, 53
 - mit Hilfe von Kurzwahl, 53
 - Telefonbuch verwenden, 52
 - Telefonbuch, 48
 - Einträge bearbeiten, 49
 - Einträge hinzufügen, 48
 - Einträge löschen, 49
 - Verringern der Helligkeit, 52
 - Vorbereitung auf die Übertragung, 51
 - Wählmodus
 - Impulswahl, 47
 - Ton, 47
 - Fehlerbehebung, 68—72
 - Drucker nicht erkannt, 68
 - Druckqualität, 69
 - Faxen, 70
 - Fehlermeldung, 70
 - Online-Hilfe, 71
 - Papierstau, 69
 - Stau im Druckerschlepp, 69
 - Stromversorgung, 68
 - Tintenpatrone, 69
 - Wi-Fi-Verbindung, 68
 - Feld, Bedienung, 1, 2
 - Firewall deaktivieren, 5
 - Firmware aktualisieren, 65
 - Fotopapier
 - einlegen, 22
 - Kapazität, 22
 - Fotopapierformate, 79
- G**
- Garantie, 76, 83—84
 - Tinte, 75
 - Glasplatte, Scanner, 1
 - reinigen, 56
- H**
- Herstellen einer Verbindung zu einem Ethernet-Netzwerk, 12
 - über USB, 14—15
 - Herstellen einer Verbindung zu einem Wi-Fi-Netzwerk, 5—11

anderer Drucker, 11
 Drucker auf anderen Computern, 10
 über USB, 13–14
 Home Center Software, 3
 Hostname, Drucker, 10

I

Internet-Support
 BLACKBERRY-Gerätesoftware, 30
 Downloads, 71
 Drucker-Support, 71
 Electronics Industry Alliance, 55
 ENERGY STAR-Programm, 83
 Firmware-Aktualisierung, 66
 interaktive Fehlerbehebung, 69, 70, 71
 iPhone-Software, 30
 iPod touch-Gerätesoftware Pic
 Flick-Anwendung, 30
 Kontaktdaten, 70, 71, 80
 Netzwerkbetrieb, 7, 9, 13, 68, 71
 Pic Flick-Anwendung, 30
 REACH-Erklärungen zu Artikel 33, 82
 Recycling, 55
 Sicherheitsdatenblätter (MSDS), 81
 Systemanforderungen, 71
 IP-Adresse, 8
 IP-Adresse anzeigen, 10
 iPhone, drucken, 30
 iPod touch-Geräte, drucken, 30

K

Karteikartenformate, 78
 Klingeltöne bis Entgegennahme, 44
 KODAK Home Center Software. *Siehe* Home Center Software
 KODAK Pic Flick-Anwendung, 30
 Komponenten, Drucker, 1
 Konfigurieren der Druckereinstellungen, 4
 Konformität mit behördlichen Bestimmungen, 81
 Abfallkennzeichnung in der Europäischen Union, 83
 Deutschland, 82
 Europa, 82
 Kanada, 82
 REACH-Erklärungen zu Artikel 33, 82
 Konformitätserklärung, 85
 Kopieren, 31–36
 Dokumente, 31–33
 An Seitengröße anpassen, 32
 Anpassen von Einstellungen, 31–32
 Anzahl, 32, 33
 Anzahl der Kopien, 32, 33
 Farbe, 32

Funktionen, 74
 Helligkeit, 32, 33
 Helligkeit erhöhen, 32, 33
 Helligkeit verringern, 32, 33
 Kopierformate, 74
 Schwarzweiß, 32
 vergrößern, 32, 33
 verkleinern, 32, 33
 Verwenden von Standardeinstellungen, 31
 Einlegen von Originalen, 31
 Fotos, 34–36
 Anpassen von Einstellungen, 34–35
 Anzahl, 34, 35
 Anzahl der Kopien, 34
 Anzahl von Kopien, 35
 Farbe, 35
 Formate, 34
 Funktionen, 74
 Helligkeit, 35, 36
 Helligkeit erhöhen, 35, 36
 Helligkeit verringern, 35, 36
 Kopierformate, 74
 Qualität, 35
 Schwarzweiß, 35
 vergrößern, 34, 36
 verkleinern, 34, 36
 Verwenden von Standardeinstellungen, 34
 Vorschau auf LCD, 35
 Kurzwahl, 49

L

Land/Region, Einstellung, 4
 LCD, 2
 LED, Wi-Fi-Verbindung, 3
 Line-In-Telefonanschluss, 1
 Linke Papierführung, 1

M

MAC-Adresse anzeigen, 10
 MAC-Computer
 Verbindung zu Drucker herstellen
 Ethernet, 15
 Wi-Fi, 14

N

Navigationstasten, 2
 Netzkabelanschluss, 1
 Netzwerk, Ethernet
 Verbindung zu Drucker herstellen, 12
 Voraussetzungen für Verbindung, 12
 Netzwerk, Wi-Fi
 Drucker installieren, 10
 IP-Adresse, 8

- Verbindung herstellen, 5—11
 - Router ohne WPS, 6
 - WPS-Router, 7
- Netzwerkkonfiguration
 - anzeigen, 9
 - drucken, 10
- Netzwerkname (SSID), 5
- Netzwerksubnetz anzeigen, 10
- Normalpapier
 - einlegen, 17
 - Kapazität, 17
- Numerisches Tastenfeld, 3
- Numerisches Tastenfeld auf dem Bedienfeld
 - verwenden, 50

O

- Originale einlegen
 - auf Scannerglasplatte, 26
 - über ADF, 27
 - zum Faxen, 51
 - zum Kopieren, 31
 - zum Scannen, 38

P

- Papier, 16—27
 - Einlegen in Fach
 - Fotopapier, 22
 - Normalpapier, 17
 - Papier im Format Legal, 19
 - Umschläge, 24
 - Formate, 16, 78
 - Typen, 16, 78
- Papier im Format Legal
 - einlegen, 19
 - Kapazität, 19
- Papieranschlag, 1, 19
- Papierausgabefach, 1
 - Kapazität, 75
- Papierfach, 1
 - Kapazität, 75
 - Fotopapier, 22
 - Normalpapier, 17
 - Papier im Format Legal, 19
 - Umschläge, 24
- Papierführung
 - links, 1
 - vorn, 1
- Papierführungen
 - ADF, 1
- Papierstau
 - Entnahmebereich, 1
- Phonebook (Telefonbuch)
 - Taste, 3

- Pic Flick-Anwendung, 30

R

- Recycling von Drucker oder Druckerzubehör, 55
- Reinigen
 - Drucker, 55
 - Rückseite der Scannerabdeckung, 56
 - Scannerglasplatte, 56
- Rückseite der Scannerabdeckung reinigen, 56
- Ruftonunterscheidung, 46

S

- Scannen, 37—40
 - Auflösung, 37, 38
 - Dateiformat
 - Bild, 38
 - Dokument, 37
 - Festlegen von Optionen, 40
 - Funktionen, 74
 - Maximales Scanformat, 74
 - mehrere Bilder gleichzeitig, 39
 - Originale einlegen, 38
 - Qualität, 38
 - über das Bedienfeld, 40
 - über den Computer, 38—39
- Scannerabdeckung, 1
- Scannerglasplatte, 1
 - reinigen, 56
- Scannertyp, 74
- Schwarzweiß
 - Fax senden, 52
 - Kopien, 32, 35
 - scannen, 40
- Sicherheit, 80—81
- Software
 - aktualisieren, 65
 - Documents To Go, 30
 - für BLACKBERRY-Geräte, 30
 - für iPhone, 30
 - für iPod touch-Geräte, 30
 - Home Center
 - Pic Flick-Anwendung, 30
 - Unterstützung, 76
- Sprache, Einstellung, 4
- SSID, 5
- Standardeinstellungen
 - Kopiereinstellungen speichern
 - Dokumente, 32
 - Fotos, 35
 - Scaneinstellungen speichern als, 40
 - wiederherstellen, 4, 67
- Starttaste
 - Black (Schwarz), 3

Color (Farbe), 3
Systemanforderungen, 77

T

Tastatur auf dem LCD, 50
verwenden, 5, 7
Taste „Auto Answer“ (Automatische Entgegennahme), 3
Taste „Back“ (Zurück), 2
Taste „Cancel“ (Abbrechen), 3
Taste „Copy“ (Kopieren), 2
Taste „Fax“ (Faxen), 2
Taste „Home“ (Hauptmenü), 2
Taste „OK“, 2
Taste „Redial“ (Wahlwiederholung), 2
Taste „Scan“ (Scannen), 2
Tasten auf Bedienfeld, 2
Tastentöne ändern, 4
Technische Daten, 73—79
Gewicht, 76
Maße, 76
Stromversorgung, 76
Telefonanschluss
Ext Out, 1
Line In, 1
Telefonbuch
Bearbeiten von Einträgen, 49
Hinzufügen neuer Einträge, 48
Löschen von Einträgen, 49
Öffnen, 48
Telefondienst
Digital Subscriber Line (DSL), 42
Internet (VOIP), 41
Kabel, 41
Standard, 41
Tintenfüllstände, 66
Tintenpatronen, 1
ersetzen, 58—60
Töne ändern, 4
Transferpapier zum Aufbügeln, Größen, 78
Transparentfolien, 78

U

Umschläge
einlegen, 24
Größen, 17, 79
Unterstützte Bildformate, 75
Unterstützte Medien, 78
USB-Anschluss, 1
USB-Verbindung ändern
zu Ethernet, 14—15
zu Wi-Fi, 14
zu Wi-Fi-Verbindung, 13

V

Verbindung zu Drucker ändern
von USB zu Ethernet, 15
von USB zu Wi-Fi, 13—14
Verbleibende Zeit bis zum niedrigen Energiestand,
Einstellung, 4
Vergrößern von Kopien
Dokumente, 32, 33
Fotos, 34, 36
Verkleinern von Kopien
Dokumente, 32, 33
Fotos, 34, 36
Verlängerung des Ausgabefachs, 1
Verlängerung, Ausgabefach, 1
Verringern der Helligkeit von Kopien
Dokumente, 32, 33
Fotos, 35, 36
Vordere Papierführung, 1

W

Warnanzeige, 3
WEP-Schlüssel, 5, 7
Wi-Fi
Statusanzeige, 72
Unterstützte Technologie, 75
Verbindungs-LED, 3
Wi-Fi-Einrichtungsassistent, 6
Wi-Fi-Netzwerk
Einstellungen konfigurieren, 5
IP-Adresse, 8
Konfiguration
anzeigen, 9
drucken, 10
Verbindung herstellen, 5—11
anderer Drucker, 11
Drucker auf anderen Computern, 10
mit Wi-Fi-Einrichtungsassistent, 6
Router ohne WPS, 6
über USB, 13
WPS-Router, 7
WINDOWS-Computer
Verbindung zu Drucker herstellen
Ethernet, 15
Wi-Fi, 13
WPA/WPA2-Passphrase, 5, 7
WPS-Router, 7

Z

Zeit einstellen, 4