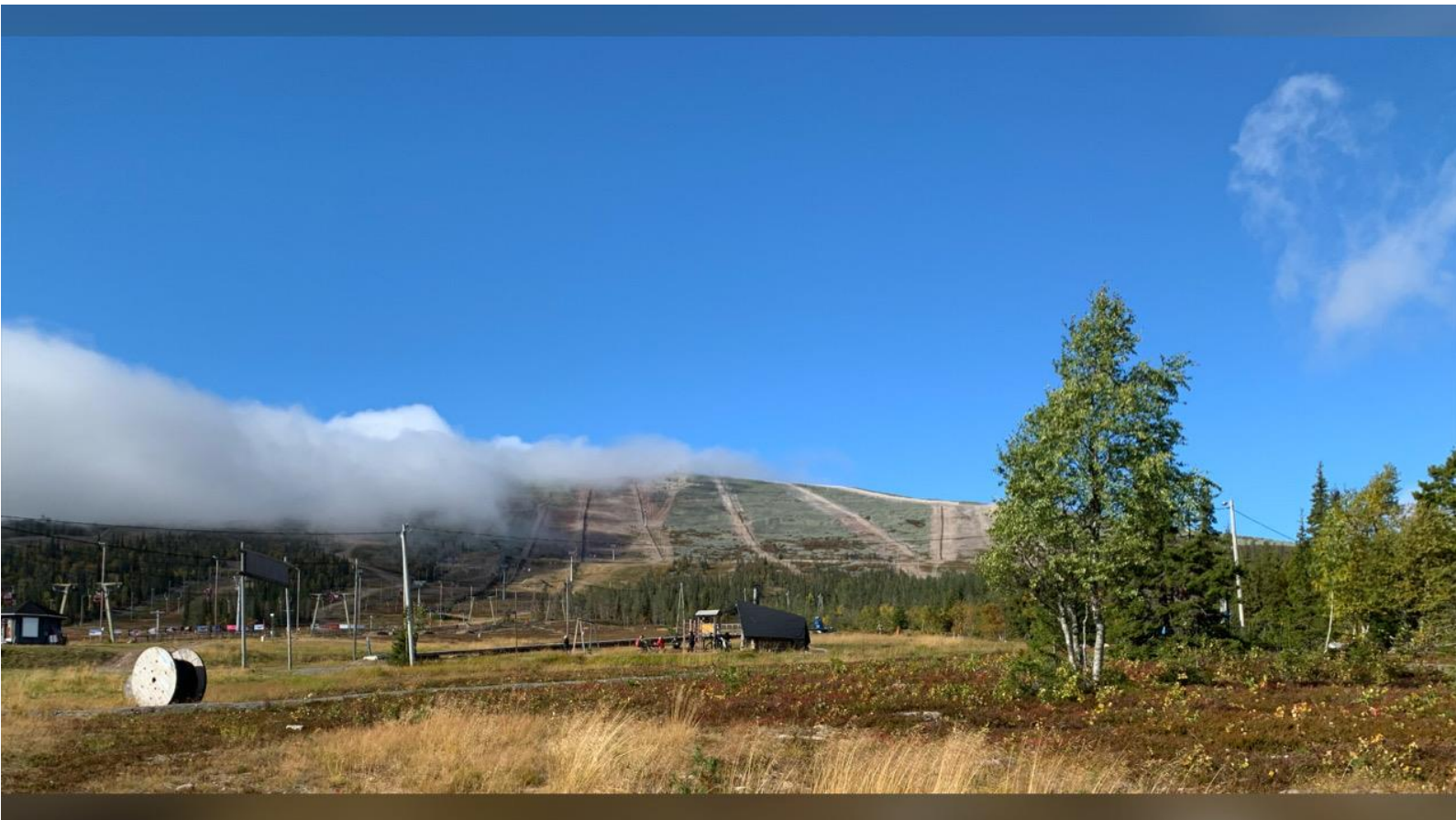

MAISEMASELVITYS

KOLARIN KUNTA

Ylläksen osayleiskaavan uudistus

TYÖNUMERO 23701523



LUONNOS

2021-09-06

Yhteenveto

Ylläksen ympäristö on ainutlaatuinen matkailualue, jonka vetovoima perustuu pitkälti luonnonympäristöön sekä kyläalueisiin. Tässä maisemaselvityksessä on kuvattu selvitysaluetta yleensä, maisematekijöitä sekä historiaa. Maiseman ja rakennetun kulttuuriympäristön ominaispiirteet ja arvot on nostettu esille. Lopussa on annettu maankäyttösuosituksia liittyen kylärakenteen säilyttämiseen, näkymien säilyttämiseen ja korostamiseen sekä maiseman lähtökohtiin. Toisaalta kehittämisessä tulee huomioida, että maisema on jatkuvassa muutoksessa, ja muutokset tulee saada luontevasti sovitettua olevaan ympäristöön. Luonnonympäristövyöhykkeiden laajuus ja yhtenäisyys tulee pystyä takaamaan keskittämällä rakentamista jo ihmisten muokkaamille alueille tai niiden välittömään läheisyyteen. Ylläksen kehittämisessä yksi keskeinen tekijä on ympärivuotisuuden huomiointi: maisemaa katsellaan sekä lumettomana että lumisena aikana.

Ylläksen yleiskaava on kaavauudistus, joten selvityksessä on huomioitu aiempi kaavatyö selvityksineen keskeisenä lähtökohtana. Maisemaselvitykseen on tuotu keskeisiä huomioita maisemasta. Selvityksen näkökulma on alueen kävijät ja yleiset käyntipaikat. Yksittäisten rakennusten tai yksityisten alueiden maisematekijöihin ei pääosin oteta kantaa, vaan huomioidaan esimerkiksi näkymistä ne, joihin on pääsy alueen asukkailla, kävijöillä ja matkailijoilla yleistä tiestöä tai reitistöjä pitkin.



Sisältö

1	Johdanto	1
1.1	Aineistot ja menetelmät	1
2	Selvitysalueen yleiskuvaus	2
2.1	Suurmaisema	3
2.2	Lähimaisema	3
2.3	Maiseman historia	5
3	Maisematekijät	11
3.1	Korkeussuhteet	11
3.1.1	Maisemarakenne	12
3.2	Ilmasto	14
3.3	Luonnonmaisema	14
4	Maiseman ja rakennetun kulttuuriympäristön ominaispiirteet ja arvot	19
4.1	Tiedossa olevat arvoalueet ja -kohteet	20
4.2	Maisemakuva	20
4.2.1	Äkäslompolon kylä	22
4.2.2	Ylläsjärven kylä	26
4.2.3	Muut maisemalliset keskeiset alueet	29
4.3	Rakennetun kulttuuriympäristön arvottaminen	31
4.4	Maakunnallisesti arvokkaat aluekokonaisuudet ja kohteet	32
4.5	Inventoinnissa tarkastellut kohteet	40
4.5.1	Kohteiden kuvaukset ja arvot	41
4.5.2	Kohteet kartalla	66
4.6	Yhteenveto tässä selvityksessä tarkastelluista kohteista ja suositukset	67
5	Maiseman arvot ja maiseman häiriötekijät	69
6	Maankäyttösuositukset	71
7	Lähteet	76

LIITE: KARTTA, YLEISNÄKYMÄ

1 Johdanto

Tämä maisemaselvitys on laadittu Ylläksen osayleiskaavan uudistuksen lähtötiedoiksi ja tausta-aineistoksi. Selvitys painottuu kulttuuri- ja luonnonmaisemaan, ja sen tarkoituksena on tarkastella maisemallisia lähtökohtia ja reunaehtoja alueen kehittämiseksi. Maisemaselvityksen laadinta on aloitettu syksyllä 2020. Maisemaselvityksen maastokäynti erityisesti luonnonmaiseman näkökulmasta on tehty maastokaudella 2021, jolloin on täydennetty myös kulttuurimaisemaa ja rakennettua kulttuuriympäristöä koskevia tietoja.

Selvityksen lähtötietoja ovat olleet aiempi maisemaselvitys ja muut aluetta koskevat kirjalliset lähteet, kartat, valokuvat sekä maastokäynnit. Koko aluetta koskevat kartat on laadittu mittakaavassa 1:100 000, ja yleiskartta on tulostettu tämä raportin liitteeksi kokoon A4. Kylien tarkemmat kartat ovat tämän selostuksen kuvina.

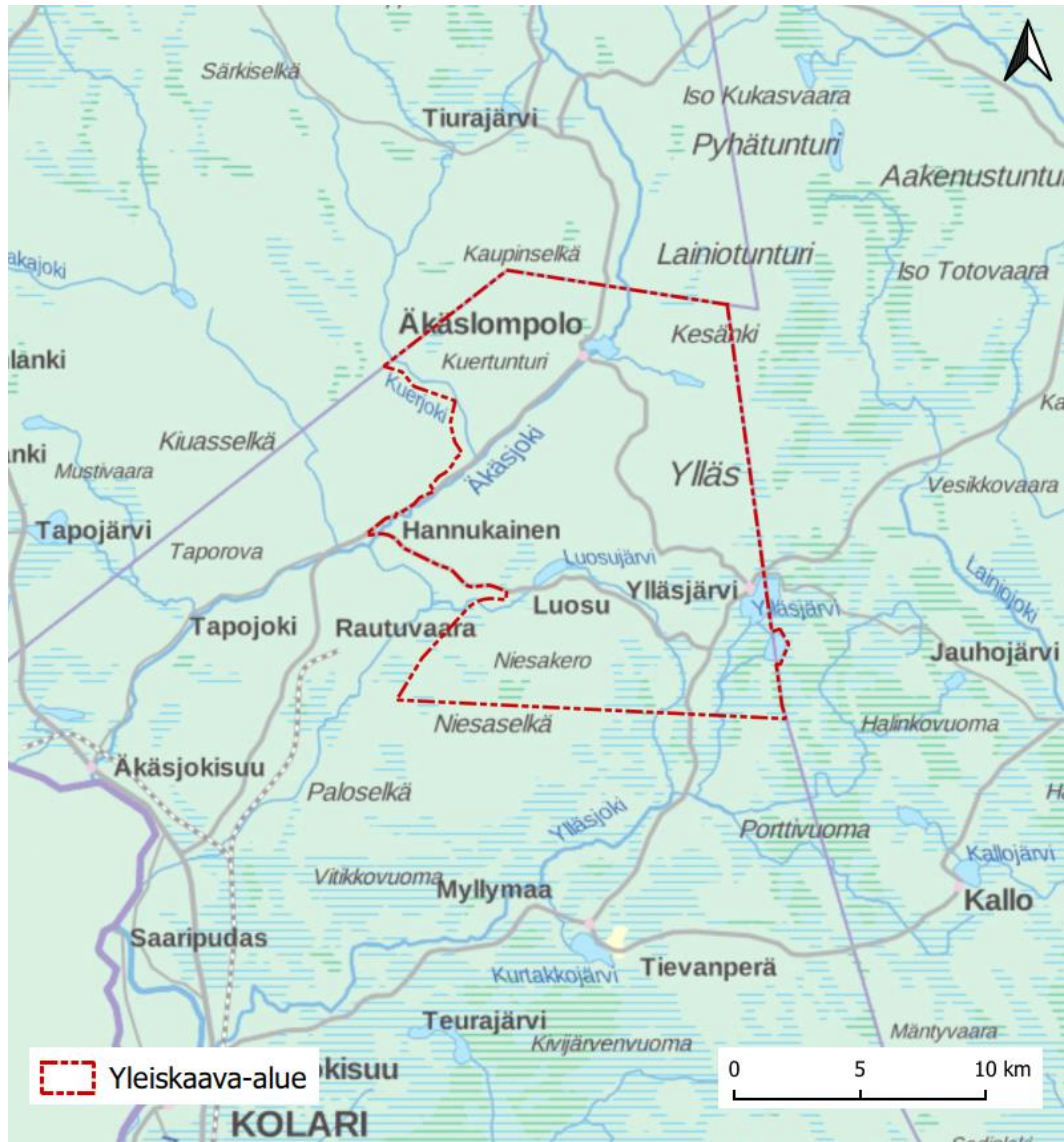
1.1 Aineistot ja menetelmät

Selvityksen ja maastokartan lisäksi on käytetty seuraavia lähteitä:

- Aiemman yleiskaavan maisemaselvitys: Ylläksen yleiskaava. Maisema ja kulttuuriympäristö, perusselvitys (Pöyry 2006)
- Maanmittauslaitos, vanhat kartat (topografiakartta)
- Tunturi-Lapin maakuntakaavan selvitys
- Lapin kulttuuriympäristöt tutuksi -hankkeen aineistot
- Lapin kulttuuriympäristöohjelma (Lapin ympäristökeskus, Jarmo Lokio 1997)
- Paikkatietoikkuna
- Ympäristöhallinnon tiedot
- GTK
- Ympäristöministeriö. Maisemanhoito.
- Itsenäisyyden ajan rakennusperintö Lapissa (Lapin rakennusperinne ry 2017)
- Vanhat kuvat: Finna.fi, <https://www.finna.fi/> (katsottu 23.11.2020).

2 Selvitysalueen yleiskuvaus

Suunnittelualue sijaitsee Kolarin kunnan koillisosassa rajautuen itäosassaan Kittilän kuntaan ja pohjoisosassaan Muonion kuntaan. Alueen pinta-ala on noin 217 km², alue kattaa voimassa olevan Ylläksen osayleiskaavan alueen lukuun ottamatta vireillä olevan Hannukaisen kaivosalueen yleiskaavan aluetta. Suunnittelualueeseen sisältyy Ylläksen keskeinen tunturialue sekä Ylläsjärven ja Äkäslompolon kylät.



Kuva 1. Suunnittelualueen raja (taustakartta © Maanmittauslaitos 2020).

2.1 Suurmaisema

Kolari kuuluu Peräpohjolan – Lapin maisemamaakuntaan, josta Ylläs erityisesti Länsi-Lapin tunturiseutuun (Ympäristöministeriön maisema-alue työryhmän mietintö 66/1992). Seudun runkona on Ounasselän tunturiketju, johon kuuluvat Ounastunturit, Pallastunturi ja Yllästunturi. Tunturiketjun länsipuolella on vaihtelevia jyrkkiäpiirteisiä vaaramaita ja valtakunnan raja Muonionjoki. Itäpuolella taas on vaaraisia suoeräkaita ja niiden itäpuolella Ounasjoki.

Kasvillisuus on karua ja metsät mäntyvaltaisia sekametsiä tuntureiden lakialueiden ollessa puutonta paljakkaa. Tuntureita peittää monin paikoin louhikkoinen rakka.

Asutus on harvaa ja viljelyalueita on hyvin vähän. Matkailun ohella tärkeimpiä elinkeinoja ovat poronhoito ja metsätalous.



Kuva 2. Suomen maisemamaakunnat ja maisemaseudut (Suomen ympäristöministeriö, maisema-alue työryhmä 1993).

Suunnittelualueella ei ole valtakunnallisesti arvokkaita maisema-alueita. Tunturi-Lapin maakuntakaavassa Äkäslompolon ja Ylläsjärven kylät on osoitettu kulttuuriympäristön tai maiseman vaalimisen kannalta tärkeinä alueina.

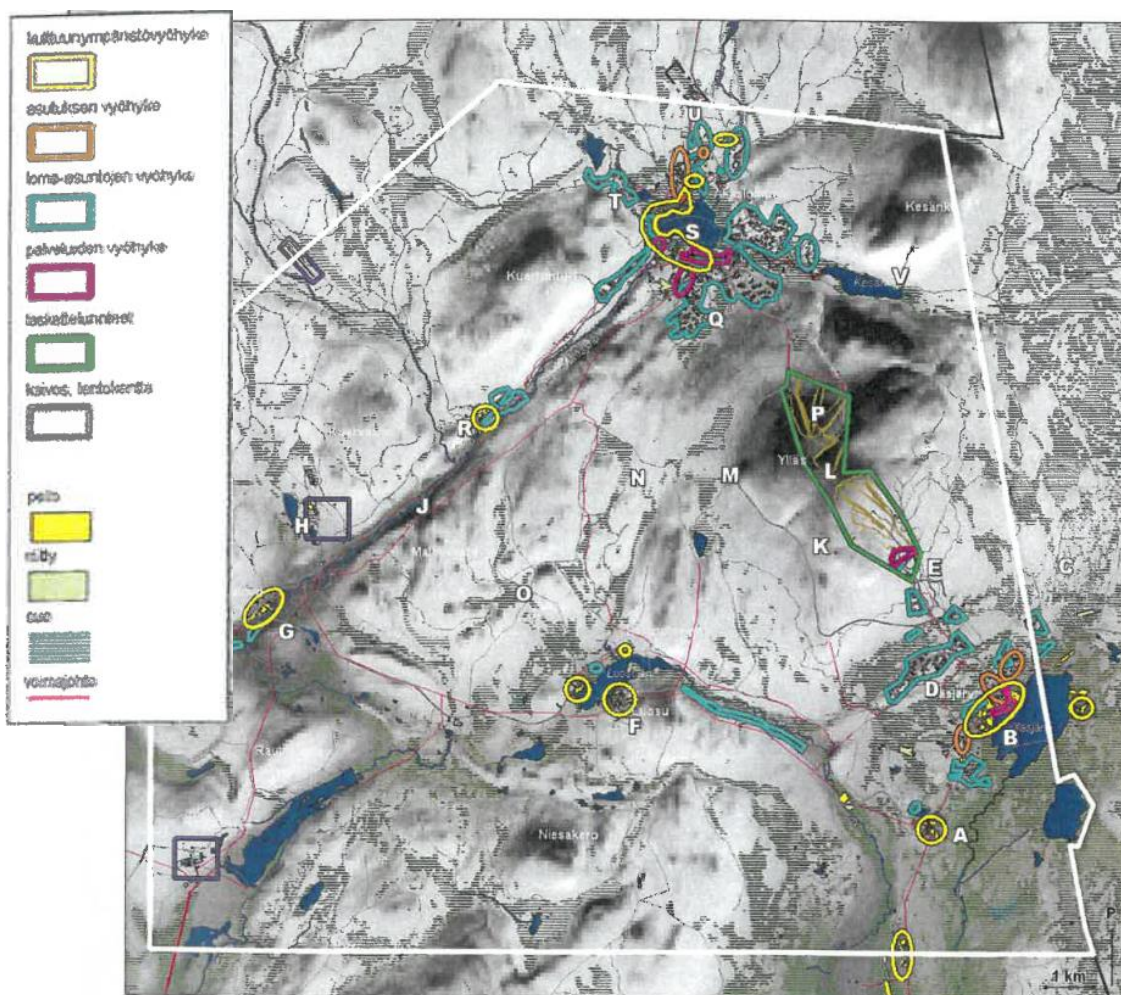
2.2 Lähimaisema

Yllästunturin alue on Ounasselän tunturijonon eteläinen pääte. Tunturijono kulkee etelä-pohjoissuuntaisesti, ja suunnittelualueella Yllästunturin pohjoispuolella tunturijakson katkaisee Kesänkijärven laakso Ylläs- ja Kesänkituntureiden välissä. Äkäsjokilaakso myötäilee

Ounasselkää Ylläksen länsipuolella. Äkäslompolo on tämän jokilaakson järvimäinen laajentuma. Äkäsjokilaakso rajautuu lännessä Kuertunturiin. Yllästunturin eteläpuolella on Luosujärven-Luosujoen – Vähäjoen – Ylläsjärven laaksoalue. Yllästunturin itäpuoli on alavaa ja soista, suunnittelualueen ulkopuolella. Maisemaa dominoivat vesistöt ja niitä reunustavat huomattavan korkeat tunturit.

Äkäslompolon kylä sijaitsee maiseman solmukohtassa, Äkäsjokilaakson ja Kesänkijärven laakson risteyskohdassa, järvilaaksossa levittäytyen osittain Äkäsjoen, Kesänkijoen sekä Kaupinjoen varsia pitkin. Loma-asutus on levittäytynyt läheisten selänteiden (Nilivaara, Röhmökumanaa, Kaulavaara) alarinteille. Maisematilan rajaavat Yllästunturi, Kesänki ja Kuertunturi.

Ylläsjärven perinteinen kyläasutus on järven pohjois- ja länsipuolella laaksosta kohoavilla selänteillä. Myös loma-asutusta on selänteillä (Palovaarassa) sekä osittain Ylläksen alarinteessä. Myös Luosujärven ympärillä on vakituista- ja loma-asutusta.



Kuva 3. Miljötyypit aiemman yleiskaavan maisemaselvityksen mukaan.

2.3 Maiseman historia

Suomen halkaisi Alppien kaltainen poimuvuoristo Svekokarelidit noin kolme miljardia vuotta sitten. Vuoristosta ovat jäljellä enää sen kuluneet juuriosat eli nykyiset tunturit, joiden ketju ulottuu Länsi-Lapista Pohjois-Karjalaan. Merivaiheiden ja vuoristojen poimutumisten välillä on ollut myös aktiivista tulivuoritoimintaa. Silloin ovat syntyneet alueen tummat vulkaaniset kivet.

Alueen maata on muovannut voimakkaasti jäätikkö eli viimeisin jääkausi. Jäätikkö uusiutui jatkuvasti siten, että keskustasta virtasi jäätä ulospäin kymmenien metrien vuosivauhtia. Tällöin aikaisemmat kerrostumat tuhoutuivat. Jään virtaus uursi syviä laaksoja, kuruja, ja jäätikön alle muodostui moreenista pitkulaisia jäätikön liikkeen suuntaisia kumpareita, drumliineja. Jääkauden jättämät jäljet näkyvät maastossa tiettyihin ilmansuuntiin suuntautuneina muotoina. Todisteita jääkaudesta ovat Suomessa mm. silokalliot, hiidenkirnut, pirunpelto, siirtolohkareet, harjut jne. Jääkausi muovasi kymmeniä erityyppisiä muodostumia ja suuri osa koko Suomen korkokuvasta on jääkauden joko välittömästi tai välillisesti synnyttämää. Lapissa varsinkin tunturialueilla jäätikön sulamisvedet ovat kuluttaneet ja muokanneet jyrkkäreunaisia satulakuruja ja loivempiirteisiä lieveuomia sekä reunaomia. Osa niistä on syntynyt jäätikön alla ja osa jäätiköltä purkautuvien sulamisvesien hakiessa reittejään tunturialueiden poikki.

Jääkauden päättyminen oli varsinkin alussa hidasta, jää vetäytyi ja laajeni samoilla alueilla monia kertoja. Jäätikkö vetäytyi Länsi-Lapista Ruotsiin 10 700–1 500 vuotta sitten, ja noin 10 000 vuotta sitten jäätä oli Suomessa enää pieni määrä Yllästunturin seuduilla. Kölivuoriston jäätikkö katkesi Etelä-Norjan ja Pohjois-Ruotsin peittäviin jäätiköihin noin 9 800 vuotta sitten. Tätä tapahtumaa on monesti pidetty jääkauden päättymisenä.

Lapissa oli asutusta 9 800–9 500 vuotta sitten, tuolloin suuri osa Suomea oli Ancyclusjärven peitossa. Ylläksen alue on ns. vedenkoskemattomaa aluetta, johon Ancyclusjärvi ei ole ulottunut. Sen jälkeen Litorina-meren korkein rantavaihe ulottui 90-100 metriä meren pinnan yläpuolelle. Ylläksen alueella ei ole myöskään ollut jääjärven patoamaa aluetta. Kolari on myöskin ollut ns. Lannan (landbo) aluetta, joka oli talonpoikaisen väestön asuttamaa verrattuna saamelaisten asuttamaan Lapinmaahan.

Yllästunturia ja ylimmiltä osiltaan myös viereisiä tuntureita peittää rakka eli kivikko, joka on muodostunut mekaanisen pakkasrapautumisen seurauksena. Kasvillisuudeltaan rakka on karua, usein täysin kasvutonta.

(lähteet: Metsähallitus, <https://julkaisut.metsa.fi/assets/pdf/lp/Esitteet/pallasyllas-su.pdf>, Wikipedia, https://fi.wikipedia.org/wiki/Viime_j%C3%A4%C3%A4kausi_Suomessa, geologia.fi, <http://www.geologia.fi/index.php/2018/05/21/jaatikon-kulutus/>)



Kuva 4. Pyöräretkellä Äkäslompolossa Kolarissa. (Kuva: Museovirasto, Matti Poutvaara, 1953).

Asutus on eri aikoina kerrostunut maiseman eri osiin riippuen siitä, mitkä alueet ovat kulloinkin olleet elinkeinoille ja asumistavoille suotuisimmat. Perämeren rannikolta asutus on levinnyt suurien jokien – Tornionjoki ja Kemijoki latvahaaroinen – ollessa tärkeimpiä kulkuväyliä. Tiestö on syntynyt myöhään. Maatalouden kannalta Lappi on epävarmaa aluetta, ja ilmastolliset olosuhteet ovatkin rajoittaneet viljelyä ja väestömäärää. Maatalous on ollut tyypillisesti sekataloutta; karjanhoito, erätalous, lohenkalastus ja talonpoikainen poronhoito rinnakkain. Kulttuuriympäristö on lisäksi muodostunut kahden rinnakkaisen ja osittain päällekkäisen kulttuurin kautta – suomalaisen ja saamelaisen eri elinkeinoineen ja maisemakäsityksineen. (*Etelä- ja Keski-Lapin kulttuurimaisemat ja maisemanähtävyydet. Valtakunnallisesti ja maakunnallisesti arvokkaiden maisema-alueiden päivitys- ja täydennysinventointi 2011-2013.*)

1900-luvulla tiestön ja rautatieverkon kehitys vaikutti asutuksen sijoittumiseen, vesistöt eivät enää ohjanneet liikkumista ja asutusta kuten aiemmin. Toisen maailmansodan loppuvaiheessa käyty Lapin sota tuhosi huomattavan osan Etelä- ja Keski-Lapin rakennuskannasta. Sodan jälkeen jälleenrakennuskaudella Lappi rakennettiin nopeasti uudelleen, ja alueelle asutettiin menetettyjen alueiden asukkaita ja rintamamiehiä. Etelä- ja Keski-Lapin asutus oli suurimmillaan 1960-luvulla, minkä jälkeen väkiluku kääntyi laskuun. Myös yhteiskuntarakenteessa koettiin muutos maataloilta taajamiin ja palveluelinkeinoihin.

Porotalous on yksi alueen elinkeinoista, jolla on nykyisin merkittävä rooli maatalousmaiseman ylläpitäjänä, koska pellot ovat usein rehukäytössä poroille.



Kuva 5. Hiihtäjiä Pyhätunturilla Äkäslompolon lähellä 1930-luvulla. (Kuva: Museovirasto, Nybom, 1930-1939.)

Matkailu on elinkeino, joka on muokannut voimakkaasti lappilaista rakennettua ympäristöä ja kulttuurimaisemaa. Vuonna 1938 Lappiin perustettiin seitsemän luonnonsuojelu- aluetta, ja 1960-luvulla alettiin suosia toiminnallista matkailua, jolloin suosituksi harrastukseksi tuli laskettelu ja rakennettiin myös Ylläksen laskettelukeskus.



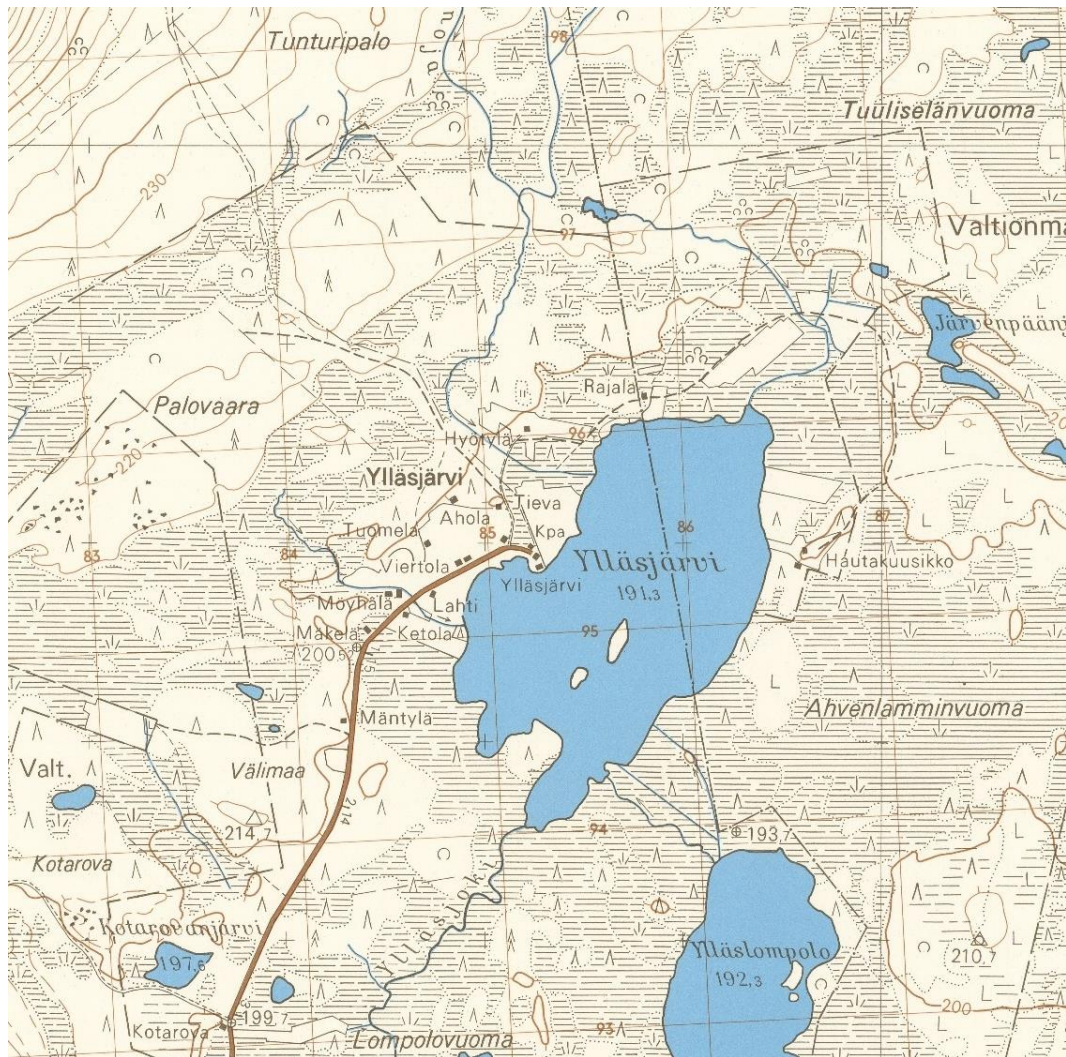
Kuva 6. Ilmakuva matkalla Kolarista Äkäslompoloon (vuosi ei tiedossa). (Kuva: Museovirasto, Matti Poutvaara.)

Etelä- ja Keski-Lapissa tyypillinen kylä on joen tai järven rannalla. Kylää ympäröivät metsät ja jängät, mutta kylä on maisemakavaltaan avoin. Puustoa on vähän muun muassa siksi, jotta tuuli puhaltaisi kesällä sääsket pois. Avoimilta kyläalueilta avautuvat vaara- ja tunturimaisemat vesistön yli. Järvikylissä rakenne on yleensä hajanainen, pellot viettävät loivasti järveen ja ranta on rakentamatonta asutuksen sijaitessa rinteellä. Tunturi- ja vaara-alueilla asutus on sijoittunut karun selänteen ja viljavan laakson vaihtumisvyöhykkeelle. Jälleenrakennuskaudella on syntynyt myös tienvarsikyliä, jossa tiloja on nauhamaisesti maantien molemmin puolin. Väleissä on metsäosuuksia.

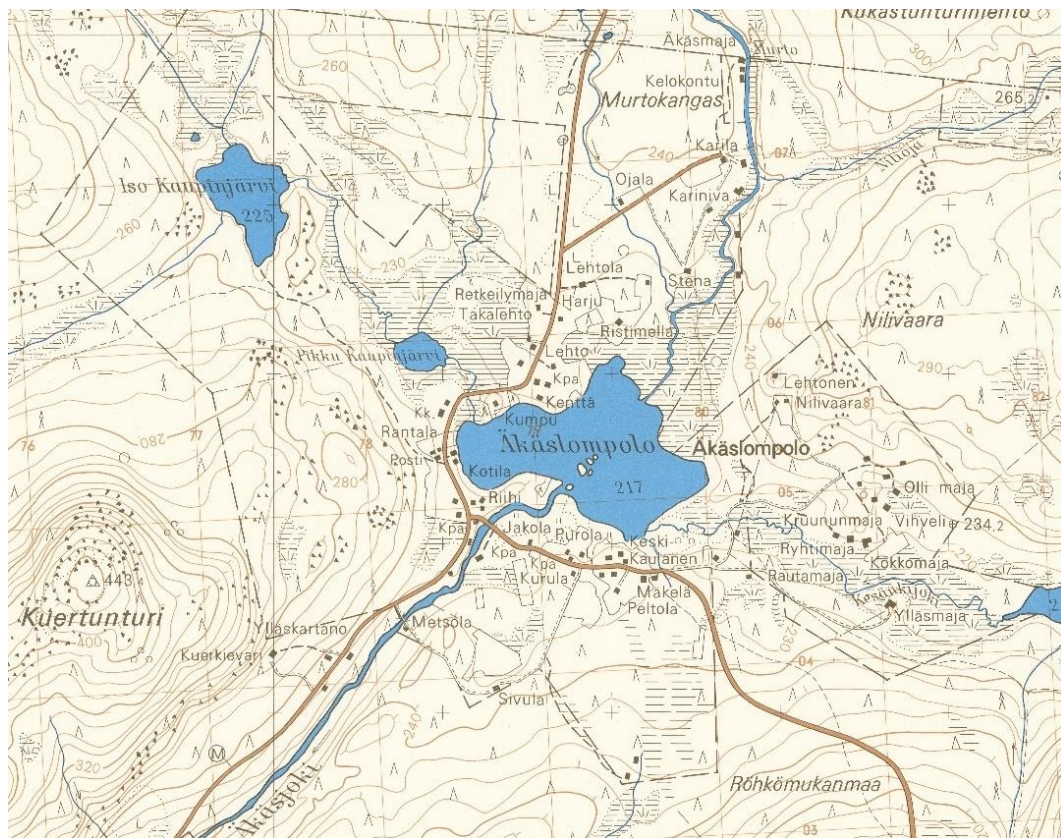


Kuva 7. Asuinrakennuksia ja peltoa Ylläsjärvellä Kolarissa. (Kuva: Museovirasto, Matti Poutvaara, 1964).

Maanmittauslaitoksen topografiakartoista vuodelta 1968 näkyy, että Ylläsjärvi on ollut harvaanasuttu alue, joka on ollut tien päätepiste. Äkäslompolossa sen sijaan on jo alkanut matkailutoiminta, mikä näkyy rakennetuilla alueilla (retkeilymajoja). Äkäslompolo on Lapin matkailun uranuurtajia. Kylä on syntynyt 1760-luvulla, ja kylässä on harrastettu jo 1930-luvulla talomajoitusta. Vuoden 1968 kartalla Äkäslompolosta ylemmäs Yllästunturille on tieyhteys ja siellä on kaksi hiihtohissiiä.



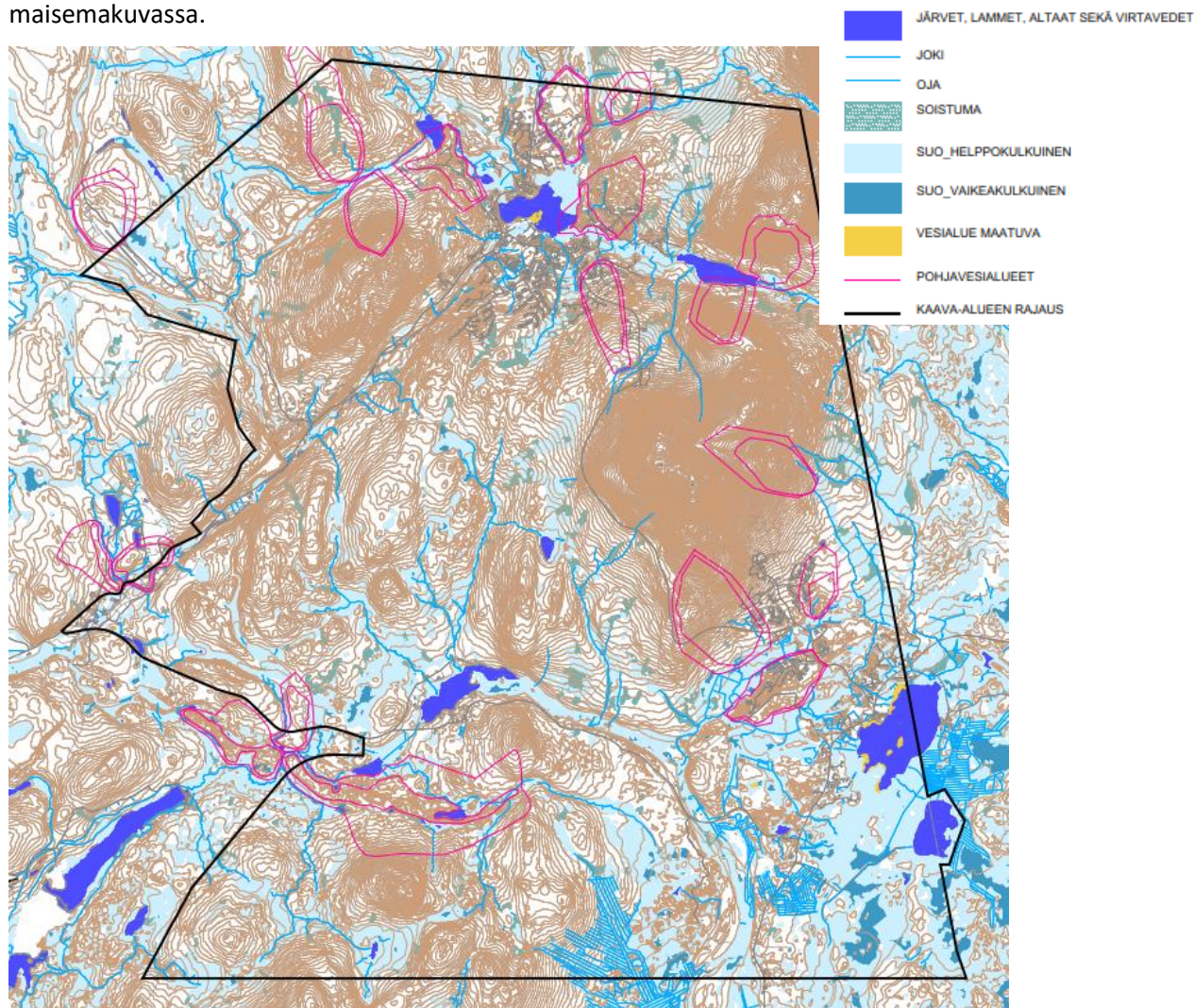
Kuva 8. Ylläsjärven kartta vuodelta 1968. Kylään kuuluu vähän yli kymmenkunta taloa – Ylläsjärvi, Tieva, Hyötylä, Ahola, Tuomela, Viertola, Möyhälä, Mäkelä, Ketola, Lahti ja Mäntylä – jotka sijaitsevat väljänä rykelmänä järven länsirannalla. Hieman kylän ulkopuolella sijaitsevat Rajala, Kotarova ja Hautakuusikko. Kylässä on myös kauppa (kartalla Kpa). Tie päättyy Ylläsjärven kylään. Järven pohjoispuolitse Hautakuusikoon kiertää vähäisempi kulkuväylä. (Lähde: <http://vanhatpaine-tutkartat.maanmittauslaitos.fi/>)



Kuva 9. Äkäslompolon kartta vuodelta 1968. Asutus keskittyy teiden varsille järven ympärille sekä jokien varsille. Kylän keskellä järven länsipuolella on kansakoulu (kartalla Kk). Kartalta näkyy kylän merkitys matkailukohteena. Pienessä kylässä on neljä kauppa (kartalla Kpa) ja posti. Kylässä on myös retkeilymaja sekä Ylläskartano ja Kuerkievari, joiden nimet viittaavat matkailukäyttöön. Kylän ympärillä on useita majapaikkoja matkailijoille, kuten Äkäsmaja, Kruununmaja, Ryhtimaja, Rautamaja, Kokkomaja, Ylläsmaja ja Olli maja. (Lähde: <http://vanhatpainetutkartat.maanmittauslaitos.fi/>)

3 Maisematekijät

Luonnonolosuhteiden maisematekijöitä ovat korkeussuhteet, kallio- ja maaperä, ilmasto, kasvillisuus sekä vesiolosuhteet. Maisema on sekä luonnonolosuhteiden että ihmistoiminnan yhteistulos, joka on jatkuvassa muutoksessa. Myös maiseman historia on hyvä ymmärtää. Maisematekijöiden tulokset näkyvät sekä maisemarakenteessa että erityisesti maisemakuvassa.



Kuva 10. Maiseman korkeussuhteet ja vesistöt. Maa- ja kallioperä on esitetty luontonselvityksessä.

3.1 Korkeussuhteet

Suunnittelualueella tunturien lakialueiden ja ympäröivän alavamman maaston välillä korkeuseroa on yli 500 m. Alavimmat alueet sijaitsevat korkeustasolla 170 m mpy kun taas Yllästunturin laki nousee yli 700 m mpy.

3.1.1 Maisemarakenne

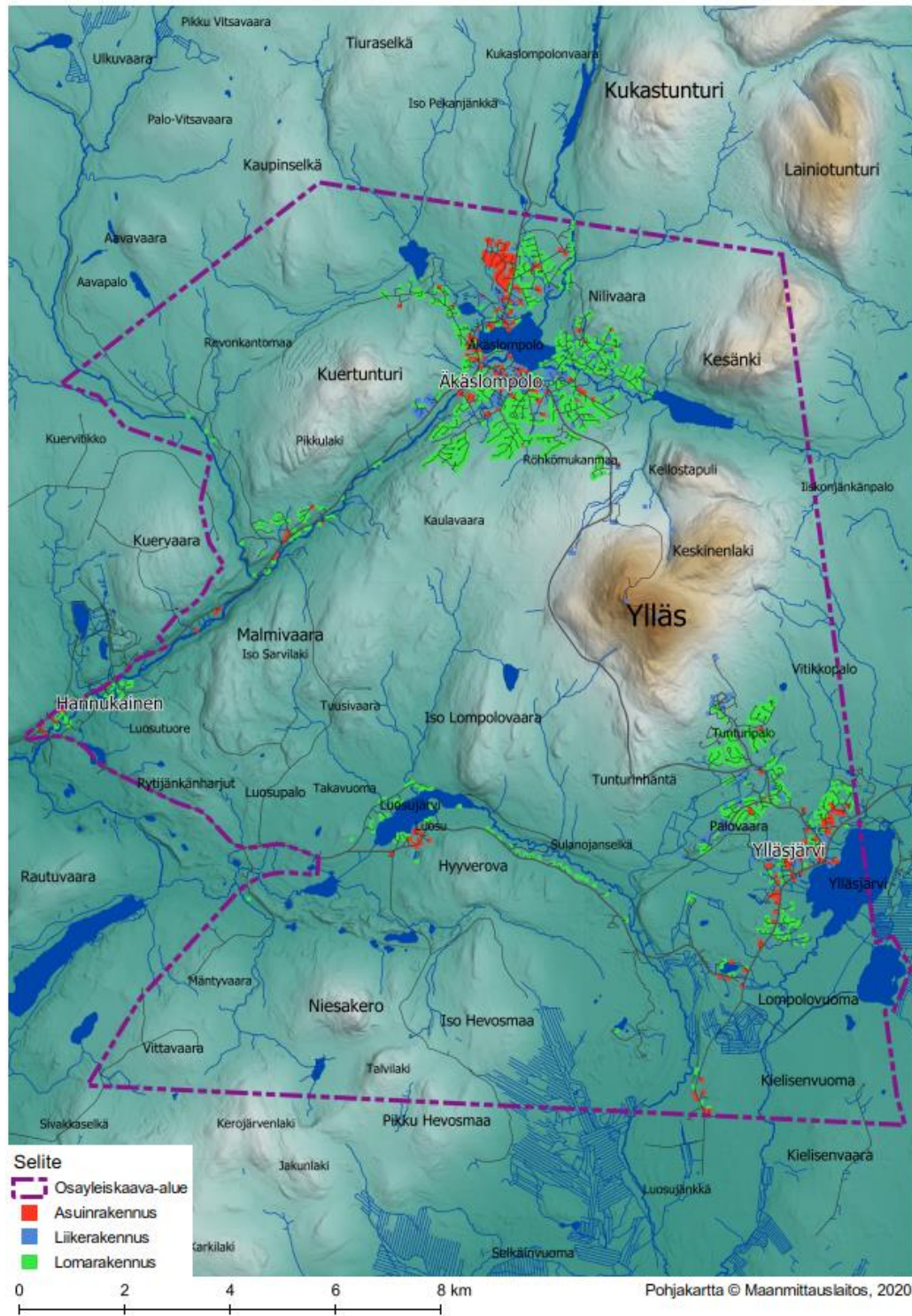
Suunnittelualueen maisemassa selännealueet ovat pohjoisosissa laajoja sekä korkeita ja paikoitellen jyrkkiä. Ylläs-, Kuer- ja Kesänkituntureiden laet ovat puutonta paljakkaa. Selänneiden väliset laaksot ovat kapeahkoja ja rajatumpia. Ylläsjärven ympäristössä selänneet ovat osin matalampia harjuja, ja niiden väliset laaksot laajempia suoalueita.

Suunnittelualueella pääosa selännealueista ovat pitkälti luonnonalueita, samoin maiseman alimpiin tasoihin lukeutuvat suoalueet. Sen sijaan Yllästunturi on merkittävältä osin laskettelukäytössä, maisema on muokattua eikä enää luonnontilaista ympäristöä. Luonnonolot ja maisemarakenne on ohjannut toimintojen sijoittumista. Matkailupalvelujen kehittäminen on toisaalta muuttanut ihmistoiminnan ja ympäristön perinteistä suhdetta, mikä näkyy myös maisemakuvassa. Asuminen noudattelee pitkälti maisemarakennetta sijoittuen järvien ranta-alueille, jokilaaksoihin sekä harjujaksoille. Yllästunturin eteläpuolen matkailualue, Iso-Ylläs, poikkeaa muista alueista siten, että rakentaminen on eri korkeus-tasolla ja volyyymi suurempi kuin muilla alueilla.

Päätiestö tukeutuu jokilaaksoihin ja harjumuodostumiin lukuun ottamatta Ylläksen Maisematietä, joka sijoittuu ylös tunturin rinteelle noudatellen rinteiden muotoja. Kuertunturin länsipuolella ja siitä luoteeseen on tasaisempia ja matalampia selännealueita, joista Aava-
vuoman/Aavapalon alueella on Aavahelukan lentokenttä.



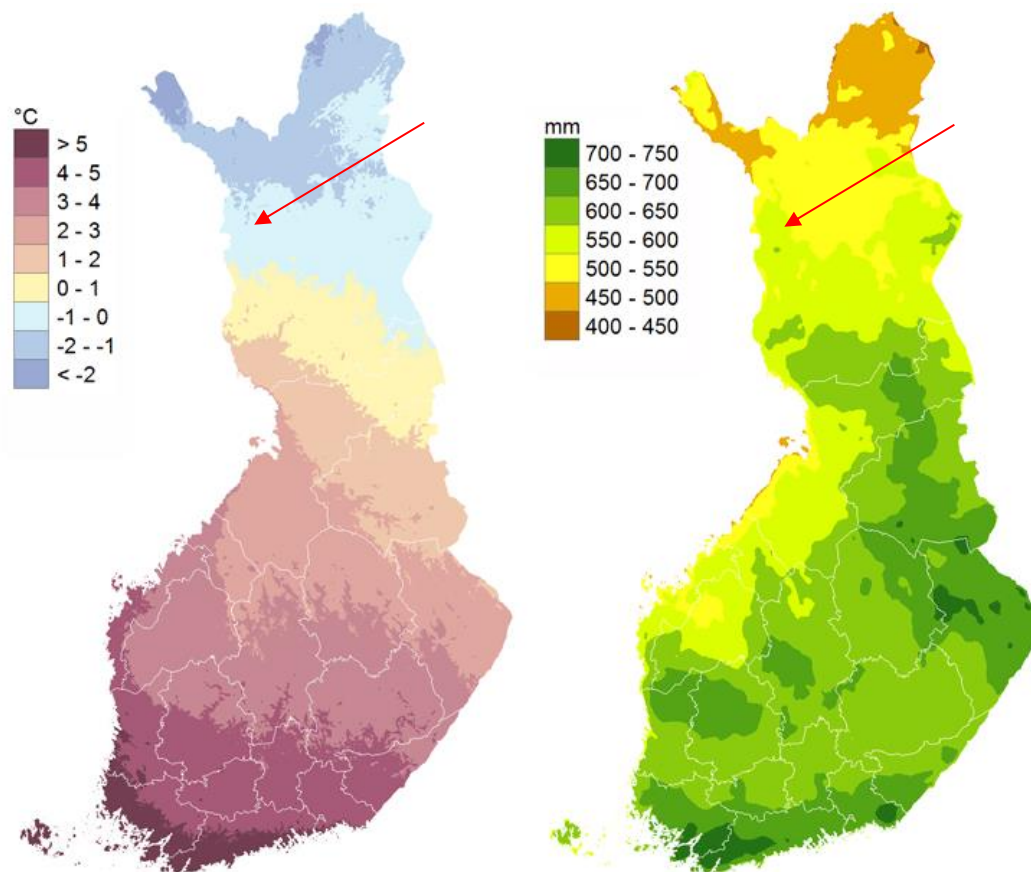
Kuva 11. Puuton paljakka on toisaalta näkymän päätte, toisaalta tärkeä katselualue, jolta on näkymiä laajalle ympäröiville alueille.



Kuva 12. Maisemarakenteen yleiskuva. Sinisellä maiseman alimmat tasot (vesistöt ja soita), vihreällä laaksot ja alarinteet, ruskealla ylärinteet ja lakialueet. Kartalla myös rakennukset eli asumisen sijoittuminen maisemarakenteeseen pääosin alarinteille.

3.2 Ilmasto

Suunnittelualue sijoittuu kasvillisuudeltaan pohjoisboreaaliseen vyöhykkeeseen, jossa metsät ovat harvoja, vähälajisia ja hidaskasvuisia. Kasvuvyöhykkeeltään alue kuuluu luokkaan 7 (Ilmatieteenlaitos). Selvitysalueen vuoden keskilämpötila on -1 – 0 astetta ja vuotuinen sademäärä noin 550 mm.



Kuva 13. Vuoden keskilämpötila ja vuosisade 1981–2010. Vasemmalla vuoden keskilämpötila (°C) ja oikealla keskimääräinen vuosisade (mm). Suunnittelualueen likimääräinen sijainti osoitettu punaisella nuolella. Lähde: Ilmatieteen laitos.

3.3 Luonnonmaisema

Luonnonmaisemassa suunnittelualueen koillis- ja pohjoisosassa hallitsevat selkeät maastonmuodot sekä kaukomaisemassa erottuvat tunturit ja korkeat vaarat. Tunturipaljakkana on puutonta rakkakivikkoa ja tunturien ylärinteet puustoltaan harvoja tunturikoivikoita. Äkäslompolojärven pohjoispuolella ja suunnittelualueen keskiosissa sekä Luosujärven eteläpuolella maisema on havupuustoista sulkeutunutta metsämaisemaa, johon vaihtelua tuovat monimuotoinen maasto tuntureineen ja vaaroinen, niiden väliin jäävine laaksoineen ja jyrkkine kuruineen sekä niiden pohjalla virtaavat purot tai kapeat suot. Metsämaisemassa erottuu omana alueenaan Ylläksen ympäristö, jossa on vanhaa metsää myös

suojelualueiden ulkopuolella. Esimerkiksi Maisematien varressa avaraa kangasmetsään ja maisemaan vaihtelua luovat kelot ja veistokselliset vanhat puut. Ylärinteillä on harvoja tunturikoivikoita. Kesänkijärven suuntaan laskevilla rinteillä ja Ylläksen lounaisrinteessä metsät ovat rehevämpiä ja puuston muodostavat kapeat kynttiläkuuset. Ylläsjärven ympäristössä ja edelleen Luosujärvelle sekä suunnittelualueen itäosassa on talouskäytössä olevia nuorempia metsiä harvennushakkuineen. Luosuntien varressa on laajoja soranot-toalueita.

Kasvillisuudeltaan ääreviä ympäristöjä ovat tunturien lakiosien ja rinteiden puuttomat rakkakivikot. Alavilla mailla, kuten Äkäslompolojärven ja Ylläsjärven rannoilla maaperä on hienojakoista ja kasvillisuus sen myötä rehevämpää. Reheviä lehtoja esiintyy purojen var-silla ja suojaisten kurujen pohjalla. Näistä esimerkkinä Mustavuoman lehtojensuojelualue Ylläksen etelärinteellä ja retkikohteena suosittu Varkaankuru suunnittelualueen itäpuo-llella. Moreenimailla ja erityisesti harju- ja deltakerrostumien hiekka- ja sora-alueilla kas-villisuus on karuhkoa. Soita suunnittelualueella on suhteellisen vähän. Laajimmat suot si-joittuvat suunnittelualueen itäosaan Ylläs- ja Kesänkitunturien itäpuolelle ja Ylläsjärven ympäristöön alaville tasaisille maille liittyen itäpuoliseen laajempaan aapasuoalueeseen. Suunnittelualueen suot ovat pääasiassa ojittamattomia luonnontilaisia avosoita. Uomien pohjalla on kapeita suokaistaleita ja rinteillä paikoin ohutturpeisia valuma- tai pohjave-sistä vetensä saavia rинnesoita.

Suurimmat pintavesialtaat suunnittelualueella ovat Äkäslompolojärvi, Ylläsjärvi, Ylläslom-polo, Kesänkijärvi, Luosujärvi, Tunturijärvi sekä Iso ja Pieni Kaupinjärvi. Suurimmat pinta-vesiuomat ovat Äkäsjoki ja Luosujoki.



Kuva 14. Näkymä Äkäslompolon kylän länsipuolelta Paskatievan rinteeltä länteen. Taustalla näky-vät Kesänki ja Ylläs sekä Äkäslompolon järvi niiden välissä.



Kuva 15. Ylläksen länsirinteillä on vanhaa puustoa ja keloja. Kuvassa taustalla avosuo Haaska-jänkkä ja Ylläksen ylärinne.



Kuva 16. Mäntyvaltaista nuorta metsää Palovaaran eteläpuolella Junkanjänkätien varressa.



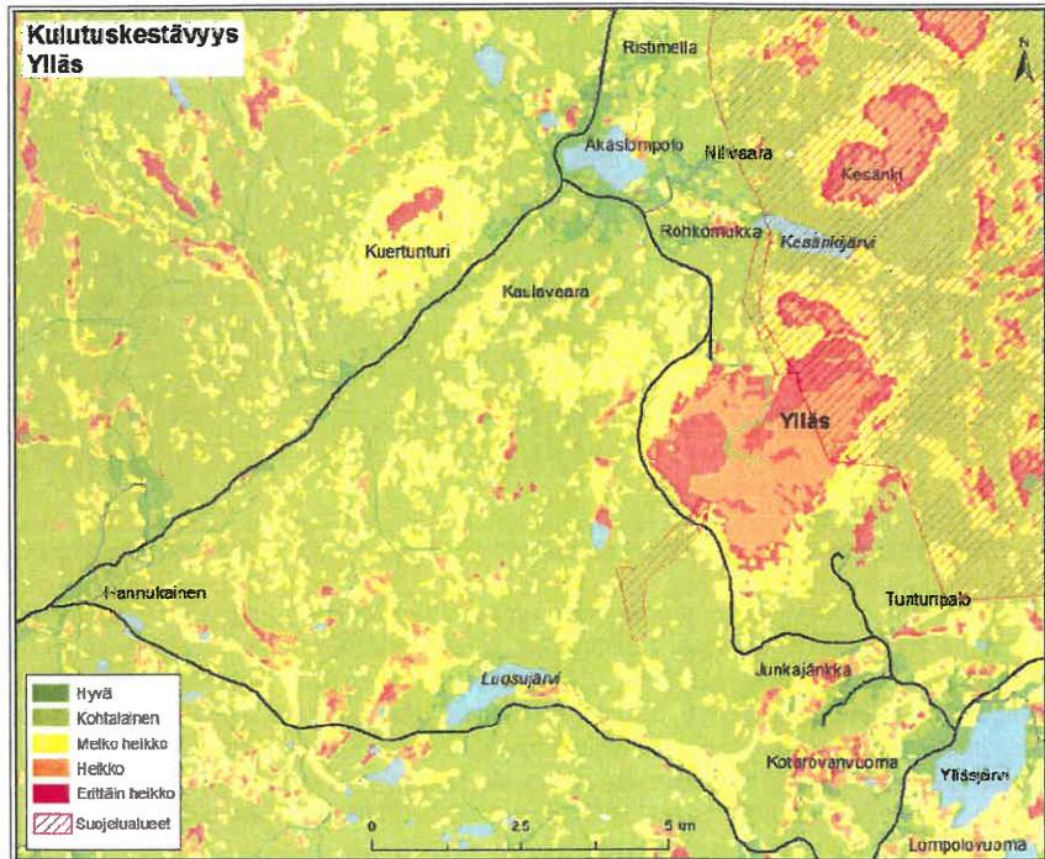
Kuva 17. Kuva Iso Kaupinjärven pohjoisrannalta Kuertunturin suuntaan.



Kuva 18. Äkäsjoen rantaa Uudenmyllynkuopan kohdalta lounaaseen kuvattuna.

Suunnittelualueella on useita merkittäviä retkeilyreittejä, luontopolkuja, hiihtolatuja ja moottorikelkkareittejä erityisesti Ylläksen ja Äkäslompolon ympäristössä. Reitit kulkevat vaihdellen tunturien laki- ja rinnealueilla, kuruissa, metsissä ja soilla. Ylläksen alueen reitit ovat pääosin hyvässä kunnossa, ja polkujen ympäristössä näkyvä maaston kuluminen on

vähäistä. Reittejä on pinnoitettu (sora, kuorikate, pitkospuut) kulumisen estämiseksi. Pinnoittamattomilla osuuksilla erityisesti rinteillä ja soilla kasvillisuus on paikoin kulunut. Harjut ja moreenimaat eivät ole erityisen kulutusherkkiä, lehdot, tuoret kankaat ja toisaalta kivikot ovat herkempiä.



Kuva 19. Kasvillisuuden kulutuskestävyys (lähde: VMI 8. Maastotietokanta, aiemman maisemaselvityksen mukaan).

4 Maiseman ja rakennetun kulttuuriympäristön ominaispiirteet ja arvot

Toinen maailmansota tuhosi 75 % Kolarin rakennuskannasta. Tästä huolimatta Kolarin so-
taa edeltävät kulttuuriympäristön piirteet ovat säilyneet.

Äkäslompolo on Lapin matkailun uranuurtajia. Kylässä on harrastettu jo 1930-luvulla ta-
lomajoitusta. Äkäslompolon kylä on valtakunnallisestikin laajimpia matkailukeskusraken-
tamisen kohteita, jossa loma-asutus on suhteellisen onnistuneesti sijoitettu sietokyvyll-
tään kestäville maisema-alueille.



Kuva 20. Hiihtäjät jonottavat hiihtohissiin (vuosi ei tiedossa). (Kuva: Museovirasto, Volker von Bo-
nin.)

4.1 Tiedossa olevat arvoalueet ja -kohteet


Suunnittelualueella ei ole valtakunnallisesti arvokkaita maisema-alueita (Valtioneuvoston periaatepäätös 1995). Myöskään maisema-alueiden päivitysinventoinnissa (2011-2013) alueelle ei ole osoitettu arvoalueita. Suunnittelualueella ei ole valtakunnallisesti arvokasta rakennettua kulttuuriympäristöä.

Tunturi-Lapin maakuntakaavassa Äkäslompolon ja Ylläsjärven kylät sekä Nilivaaran poroaita on osoitettu kulttuuriympäristön tai maiseman vaalimisen kannalta maakunnallisesti tärkeinä alueina / kohteina (ma). Alueiden suunnittelussa on turvattava merkittävien kulttuurihistoriallisten ja maisemallisten arvojen säilyminen. Maakuntakaavassa Äkäslompolon kylässä sijaitseva Tanon talo osoitetaan rakennussuojelualueena / kohteena (SR).

Kulttuuriympäristöön kuuluvat myös muinaisjäännökset, jotka tulee huomioida kaavaratkaisussa. Muinaisjäännökset ovat osa kulttuuriympäristöä, mutta ne eivät useinkaan ole maisemassa erityisen erottuva elementti. Muinaisjäännökset on suojeltu muinaismuistolailla. Kohdetiedot päivittyvät paikkatietopalveluun (Museovirasto).

4.2 Maisemakuva

Suunnittelualan maisemakuva on hyvin monimuotoinen. Siitä voidaan erottaa luonnonmaisemat, matkailumaisemat ja kylämaisemat. Ylläksen alueelta on tunnistettu seuraavat maisema-alueet ja -tyypit:

Lakialueet 

Tunturien puuttomat laet (Ylläs, Kesänki, Kuertunturi, Niesakero), jotka kohoavat ympäröivää maasto selkeästi korkeammalle ja näkyvät maisemassa laajalle. Lakialueilta on myös näkymiä laajalle ympäristöön.

Rinnealueet 

Ylläs-, Kesänki- ja Kuertunturien rinteet ovat muita alueita jyrkkäpiirteisempiä ja erottuvat maisemassa alavampia ja tasaisempia alueita rajaavina elementteinä. Rinteet myös näkyvät maisemassa laajalle.

Matkailutoiminnan leimaamana alueena erottuu Yllästunturi. Ylläs näkyy hyvin laajalle alueelle, paikoin jopa Kolarin kunnan eteläosiin saakka. Ylläksen lakialue on puuton, ja maisemassa erottuvat hyvin selkeästi laskettelurinteet, talvella laitettuina ja valaistuina, kesällä arpina rakkakivikossa. Ylläs on keskeinen maisemaelementti, joka ihmistoiminnan muokkaamana voidaan nähdä myös maisemavauriona.

Järvialtaat ja jokilaaksot 

Tunturien ja vaarojen välillä on vesistöalueita, joista keskeisimmät ovat Äkäslompolon ja Ylläsjärven kylien järvet. Lisäksi alueella on Kesänkijärvi ja Luosujärvi sekä muutamia pienempiä järvialtaita.

Keskeisimmät ja maisemassa erottuvat jokilaaksot ovat Äkäsjoki ja siihen laskeva Kuerjoki, Luosujoki ja Ylläsjärven Vähäjoki sekä Kesänkijoki. Alueella on myös pienempiä jokia ja oja, jotka ovat lähimaisemassaan erityisiä elementtejä erityisesti tunturien kuruissa.

Kyläalueet

Äkäslompolon ja Ylläsjärven kylien lisäksi suunnittelualueella on asuttuja alueita Luosussa, Kuopan ja Hannukaisen alueilla Äkäsjokivarressa, Kotarovassa Ylläsjärventien ja Luosuntien risteysalueella sekä matkailurakentamista hiihtokeskuksissa (Ylläs Ski Resortin alue Äkäslompolon puolella ja Ylläs Sportin Resortin alue Ylläsjärven puolella). Luosussa ja Kuopan alueella sekä Kotarovassa on enemmän vapaa-ajanasuntoja, Hannukaisessa taas myös pysyvää asumista.

Alueella on myös vanhaa asutusta sotia edeltäviltä ajoilta. Äkäslompolo, Ylläsjärvi ja Luosu ovat järvikyliä. Järvikylille tyypilliseen tapaan pysyvä asutus ja peltoalueet ovat aikanaan sijoittuneet järven rannoille, viljelykseen ja asumiseen parhaiten soveltuville paikoille siten, että viljelysmaat ovat viljavilla alarinteillä, asuinpaikat hieman niitä ylempänä pienillä kumpareilla ja selänteiden rinteillä. Järvikylille ovat tyypillisiä järven yli avautuvat pitkät ja laajat näkymät. Lapin maisemassa erityispiirteenä hahmottuvat näkymien taustamaisemina erottuvat vaarat.

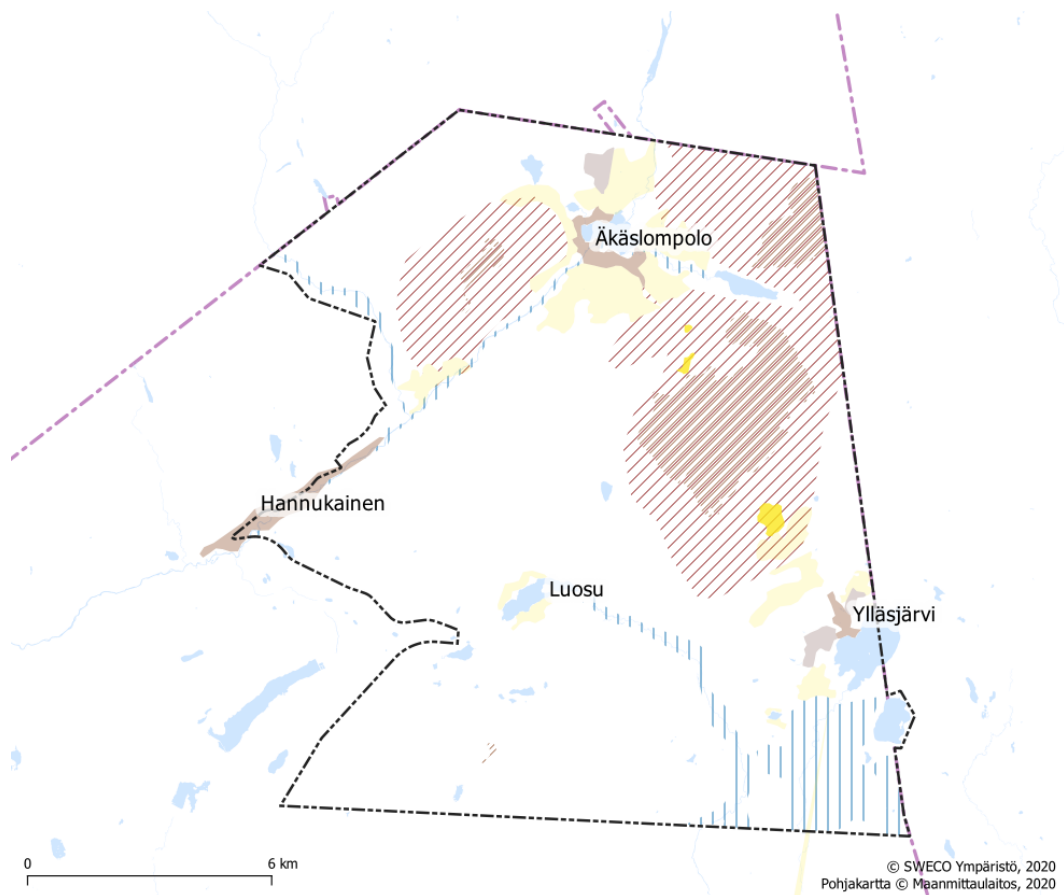
Äkäslompolossa keskeinen kyläalue järven eteläpuolella on palvelujen, matkailun ja osittain myös vakituisen ja vapaa-ajanasutuksen aluetta. Keskeistä kyläaluetta ympäröivät laajat pääosin vapaa-ajanasutuksen alueet. Helukkaan on keskitetty vakituinen asuminen.

Ylläsjärvestä järven länsi- ja luoteispuolella on vakituisen asumisen alueet. Näiden alueiden laitamilla sekä mentäessä kohti Yllästä asutus on pääosin vapaa-ajan asutusta. Ylläs Sport Resortin alue on tiivistä ja tehokasta matkailurakentamista erillään kyläalueesta.

Äkäsjokivarressa sijaitseva Hannukainen on rinnekylä. Asutus ja viljelykset sijaitsevat joen varressa kaakon suuntaan viettävällä rinteellä, joen ja Ylläksentien väliin rajautuvalla alueella.

Muut alueet

Kuertunturin luoteis- ja pohjoispuolella sekä Ylläksen etelä- ja länsipuolella Luosujärven ympäristössä ja siitä hieman etäämmälle maasto on kumpareista vaaramaisemaa, mutta suurimpia tuntureita selkeästi matalampaa. Alueiden maastossa vaihtelevat vaarat ja niiden väliset alavat alueet, joissa on suota ja virtaavia vesiä.



Kuva 21. Alueen maiseman yleiskuva.

4.2.1 Äkäslompolon kylä

Äkäslompolon kylässä keskeinen alue on matkailualue Äkäsjokisuulta suurille hotelleille saakka. Keskeisen kyläalueen läpi kulkee tie Ylläkselle, ja tien varrella on keskeisimmät palvelut, matkailupalveluja ja majoitusta sekä muuta asumista (vakituista ja vapaa-ajan asumista). Rakenne levittäytyy ympäri järveä, ja rinteitä kohti vapaa-ajanasutuksena. Helukassa on vakituista asumista, ja alue poikkeaa lähimaisemassa selkeästi muusta.

Äkäslompolon maiseman solmukohtia ovat teiden risteys sekä kylän keskellä oleva avoin alue Jounin kauppakeskuksen kohdalla. Alueella on pienimuotoinen tori-aihe. Maamerkkirakennuksia ovat kauppakeskuksen lisäksi peltoaluetta reunustavat matkailurakennukset, risteysalueen matkailurakentaminen, kappeli ja Tanon talo sekä pohjoispuolella tien vierellä oleva koulu ja vanha matkailurakennus. Maamerkkirakennuksia tulisi osittain maisemoida paremmin kyläkuvaan sopivaksi. Keskeisiä avoimia maisemia on järvelle risteysalueelta, tieltä niiltä osin kun se kulkee lähellä järvenrantaa sekä tiestöltä kohti tuntureita, erityisesti Yllästä. Kyläalueelta on miellyttäviä näkymiä myös Äkäsjokivarteen.

Maiseman ongelmakohtaksi voidaan katsoa keskellä kylää oleva laaja peltoalue, joka toisaalta tuo avoimuutta ja perinteistä kylämaisemaa, mutta toisaalta ei sovellu tiiviin matkailukylän keskuksiksi. Myös Velhoniemi karavaanarialueena tulisi maisemoida ja saada nykyistä paremmin yleiseen käyttöön sekä maisemassa näkyvänä kohteena että maiseman katselupaikkana. Sivulan alueella on epämääräisiä alueita tiestön läheisyydessä. Ylläs Ski:n alue on näkyvä maamerkki, iso rakennus ja laaja parkkikenttä.

Äkäslompolon kylän maisemakuvalliseksi tavoitteeksi voidaan asettaa:

- Ei rakentamista puurajan yläpuolelle, missä myös karua ja kylmää.
- Alueen ja paikan historian nostaminen esiin, omaleimaisuus ja lappilaisuus tulisi näkyä elinkeinoissa ja kylässä.
- Kyläkuvan tulisi olla elävä ympäri vuoden, ei ”pimeitä ikkunoita” eli keskeisen kyläalueen tulisi olla ensisijaisesti palvelu- ja matkailurakentamista sekä vakituista asumista (loma-asutuksen piiloutuminen maastoon positiivinen asia).
- Kylän vakituisen asutuksen rakenteen tulisi pohjautua perinteiseen kylärakentamiseen sekä mahdollistaa sivuelinkeinot.
- Kaupan tilojen mittakaavaeron lieventämistä suhteessa ympäristöön voisi tehdä ympäristörakentamisella / -rakenteilla ja istutuksilla.
- Kaikessa on hyvä huomioida tilojen muunneltavuus.
- Palvelujen vajaakäyttö sesonkien ulkopuolella ei saisi korostua kyläkuvassa: isot parkkikentät tulisi suunnitella muunneltaviksi.

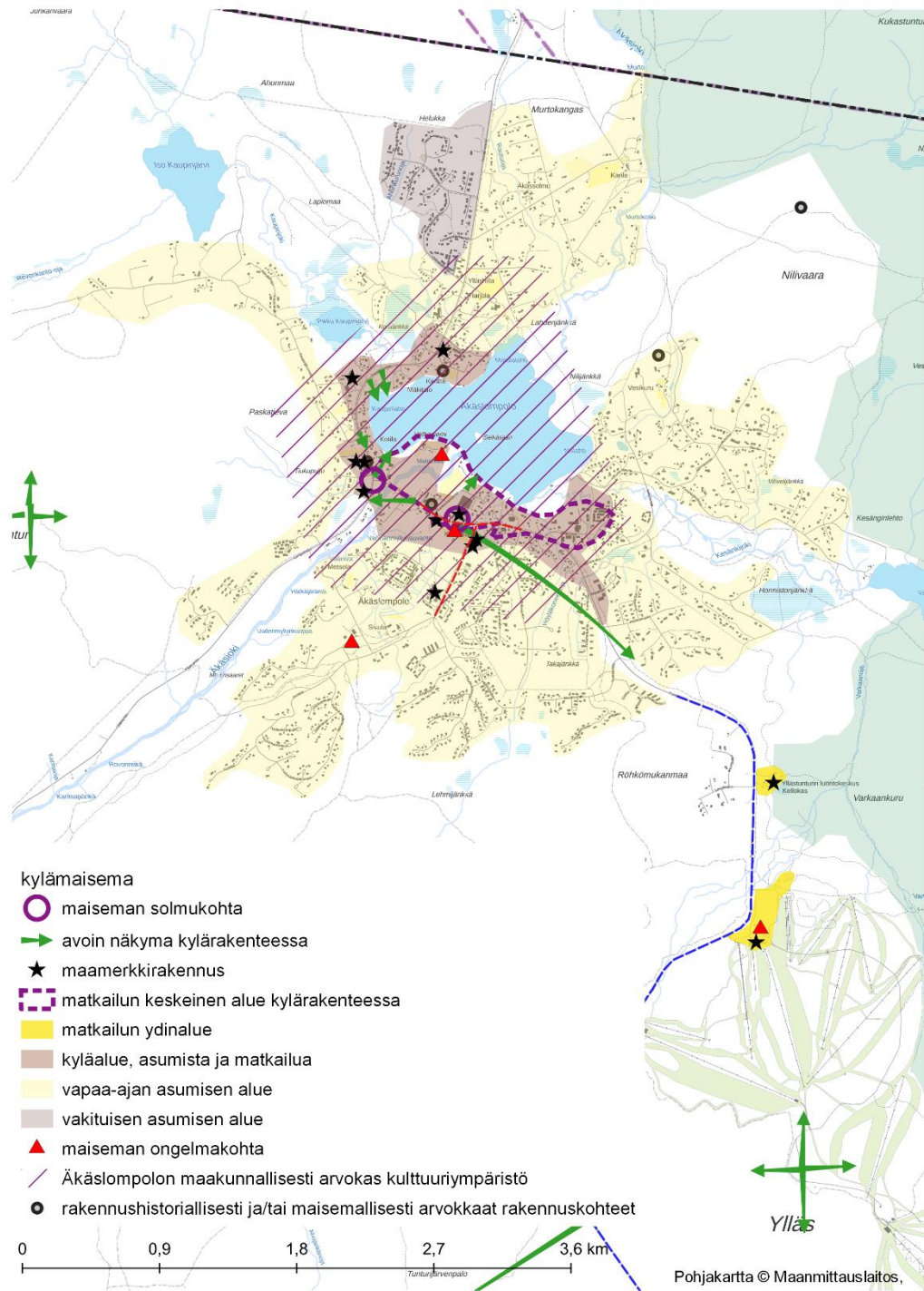
Toimenpiteitä – ideoita (Lähde: Kolarin maankäyttöstrategia):

Kylämaiseman kehittäminen parantaa kesämatkailun vetovoimaa

- Tieympäristön parantaminen: uusi katuvalaisintyyppi ja paikoin puukujia, kaukonäkymien avaaminen/ylläpitäminen tieltä, maiseman katselupaikkoja/ levähdysalueita.
- Sähkölinjat maahan.
- Äkäsjokisuun maisemarakentaminen ”keskuspuistoksi” > osin laitumeksi ja niityksi, silta jokisuulle ja kävelyreitti rantaan Velhoniemestä Kesänkijokisuun yli Nilivaaran loma-asuntoalueelle, leikkipaikat liittyvät tähän puistovyöhykkeeseen.
- Rantaan liittyviä niittyjä tulisi säilyttää mahdollisimman paljon maisemanäkymien ja kesämatkailun vetovoiman lisäämiseksi.
- Ulkoilureitin jatko Äkäsjokisuun etelärantaa pitkin kylältä Velhon kodalle.
- Asuinpihat voivat olla melko avoimia – kotitarveviljely ja pieneläinaitaukset sopivat maisemaan, lampaille yhteislaidun jokilaaksoihin, jolloin maisemat avartuvat > saadaan elämisen merkit maisemaan, viljely osoittaa sitoutumisen paikkaan ja on vakinaisen asumisen merkki maisemassa.
- Pysäköintipaikoista vain ympärivuotisesti tarvittavat asfaltoidaan.



Kuva 22. Kauppakeskus Äkäslompolossa.



Kuva 23. Äkäslompolan maisemakuva. Näkymien, maamerkkien ja ongelmakohtien esittämisessä lähtökohtana on näkymät keskeisiltä julkisilta, saavutettavilta alueilta.

4.2.2 Ylläsjärven kylä

Ylläsjärven kyläalue on Ylläsjärven rannalla, ja kylältä on näkymiä järven yli sekä Yllästunturille. Järven rannan niityt ja pellot tulisi keskeiseltä osaltaan pitää avoimina. Kylän solmukohtia ovat kaupan alue sekä teiden risteys. Maisemassa erottuvat selkeästi vanhat rakennuksen kaupan takana niemessä sekä tien vierellä iso matkailurakennus ja sen lähellä koulu. Lähdettäessä kohti Yllästunturia tieltä avautuu paikoin vaikuttavia näkymiä tunturiin, mikä korostaa kokemusta saapumisesta hiihtokeskukseen. Lähempänä Yllästä asutus on pääosin vapaa-ajanasutusta, ja saavuttaessa Ylläs Sport Resortin hiihtokeskukseen rakentaminen on jo hyvin tiivistä ja lähimaisemaa hallitsevaa. Tiivis rakentaminen ei kuitenkaan näy alas kylälle eikä kauemmas maastoon, minkä vuoksi sitä ei voida pitää ongelmana. Tiiviin alueen maiseman ongelmia ovat paikoitusalue ja rakenteen lievealueet, erityisesti kesäaikaan.



Kuva 24. Ylläsjärven maisemallisesti keskeinen avoin peltoalue, josta näkymä Ylläkselle.

Ylläsjärven kylän maisemakuvalliseksi tavoitteeksi voidaan asettaa:

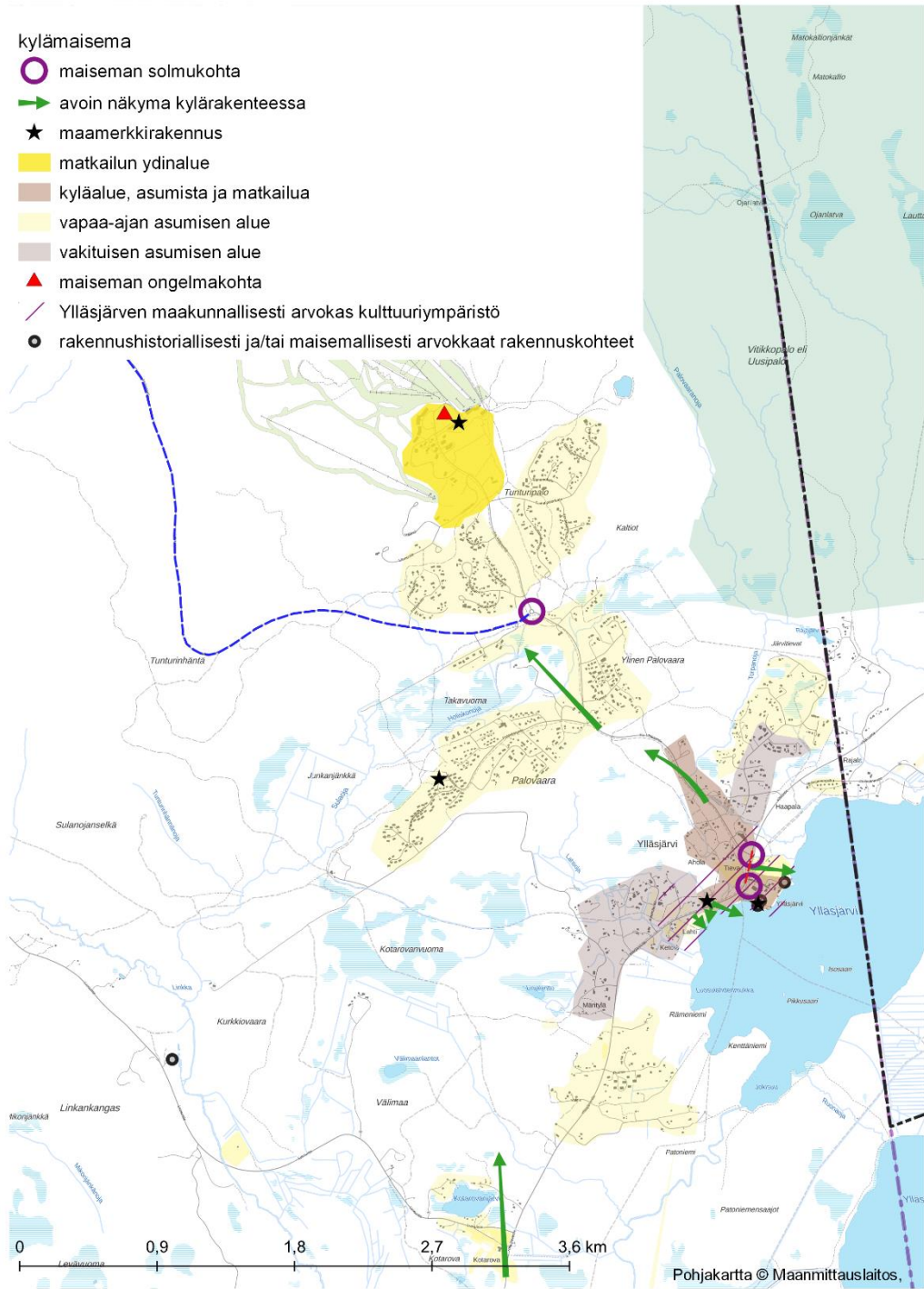
- Uutta vakinaista asutusta voidaan sijoittaa kylän metsän puoleiselle reunalle pelton ja metsän rajaan.
- Loma-asutuksen sijoittuminen erilleen kylästä hyvä periaate, ei ”pimeitä ikkunoita” kyläkuvassa.
- Puuston raivaaminen ja metsien ylläpito niin, että maisemanäkymät säilyvät sekä järvelle että tunturiin.
- Parkkialueille jäsentelyä ja istutuksia.
- Ylläsjärven kylän maisema perinteisen kyläasutuksen maisema elinkeinoineen, jolloin myös viljelyksiä ja eläimiä näkyvissä (perinteinen elämäntapa on koostunut useasta elinkeinosta, jotka samalla rikastuttaisivat kyläkuvaa ja matkailun ohjelmatarjontaa).

Toimenpiteitä – ideoita (Lähde: Kolarin maankäyttöstrategia):

- Tieympäristön parantaminen: uusi katuvalaisintyyppi, kaukonäkymien ylläpitäminen tieltä, maiseman katselupaikkoja/ levähdysalueita.
- Sähkölinjat maahan.
- Kaupan ja leikkipaikan ympäristön maisemointi ja rajaaminen esim. puukujilla.
- Asuinpihat voivat olla melko avoimia ja puita vähän – myös kotitarveviljelyä ja pieneläinaitauksia > saadaan vahvemmat elämisen merkit maisemaan, viljely osoittaa sitoutumisen paikkaan ja on vakinaisen asumisen merkki maisemassa.
- Avoimien niittyjen säilyttäminen tärkeää kyläkuvan ja imagon kannalta.
- Paikan asutushistorian ja elinkeinojen esittelyä, myös matkailun historiaa.
- Järven ja jokien hyödyntäminen kylän kesämatkailussa, esim. melonnan kehittäminen, lintuseuranta, kalastus jne., ikääntyvien tai liikuntaesteisten lähiretkelyyn kehittäminen.



Kuva 25. Pääteiltä näkyy paikoitellen Ylläs, mikä korostaa saapumista laskettelukeskukseen.



Kuva 26. Ylläsjärven maisemakuva. Näkymien, maamerkkien ja ongelmakohtien esittämisessä lähtökohtana on näkymät keskeisiltä julkisilta, saavutettavilta alueilta.

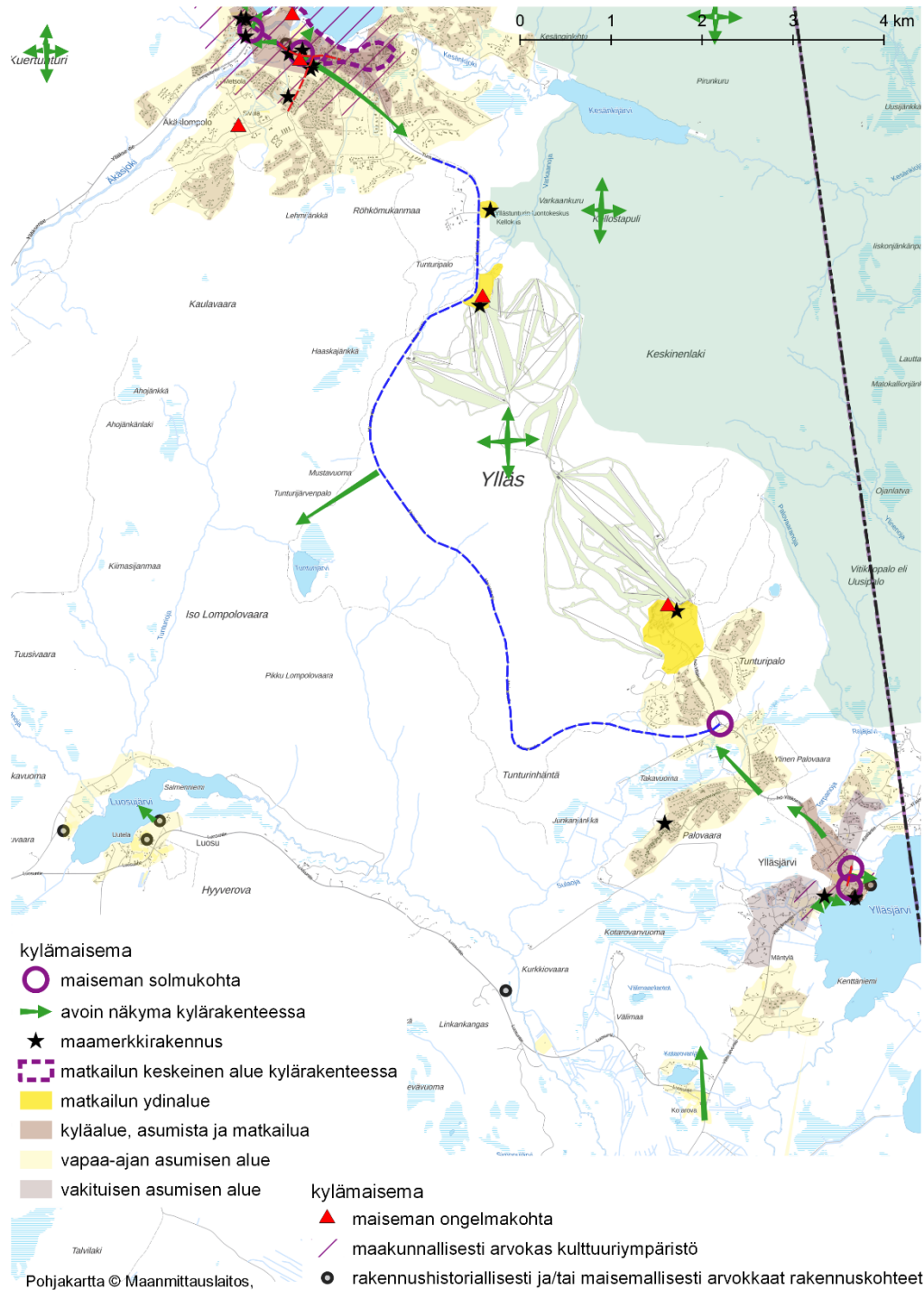
4.2.3 Muut maisemalliset keskeiset alueet

Ylläsjärven ja Äkäslompolon välillä kulkee Maisematie, jolta on vaikuttavia näkymiä toisaalta viereiselle Yllästunturille mutta myös alas vaaramaastoon. Näkymät ovat pitkiä, ja parhaalle katselupaikalle on rakennettu pysäköintialue. Pysäköintialueen maisemassa voi erottaa lakkautetun Rautuvaaran kaivosalueen (saostusaltaan ja kaivostornin). Mikäli Hannukaisen kaivos toteutetaan, Ylläkseltä ja Maisematieltä avautuvat näkymät muuttuvat paikoitellen suuntaan, jota tuskin on suunniteltu paikoitusaluetta suunniteltaessa.

Luosun rakentaminen asettuu järven rannoille, ja rakenne on hyvin säilynyt. Alueella on muutamia vanhoja rakennuksia. Maisema ei kestä voimakasta lisärakentamista korkeus-tasoista tai nykyisestä rakennuskannasta poikkeavasti.



Kuva 27. Näkymä Maisematien parkkialueelta kohti alapuolista aluetta.



Kuva 28. Alueen maisemakuva, yleiskuva. Näkymien, maamerkkien ja ongelmakohtien esittämissä lähtökohtana on näkymät keskeisiltä julkisilta, saavutettavilta alueilta.

Luonnonmaisemassa puuttomat tunturit ovat keskeinen maisematekijä. Vaihtelevien maastonmuotojen vuoksi tunturit näkyvät kauempaakin. Pallas-Yllästunturin kansallispuiston alue on luonnontilaista ympäristöä tuntuineen, metsineen, kuruineen ja soineen. Myös maisematieltä avautuu näkymä asumattomaan maisemaan, metsäiseen ympäristöön ja Ylläksen kivikkoisille rinteille. Muita luonnonmaiseman erityispiirteitä ovat teräväpiirteiset jokilaaksot, kuten Äkäsjoki, ja purolaaksot. Soiden ja järvien rannoilta avautuu näkymiä luonnonmaisemaan, jossa kaukomaisemaa rajaavat tunturit.

4.3 Rakennetun kulttuuriympäristön arvottaminen

Rakennettua kulttuuriympäristöä edustavien alueiden ja kohteiden arvottamisessa käytetään jakoa rakennushistoriallisiin tai rakennustaiteellisiin/arkkitehtonisiin, historiallisiin sekä maisemallisiin/kyläkuvalleisiin arvoihin.

Rakennushistoriallisesti tai rakennustaiteellisesti/arkkitehtonisesti arvokas (R) kohde voi edustaa jotain arkkitehtonista tyyliä tai tyyli vaikutteita, jollakin tavalla mielenkiintoista, harvinaista tai tyyppillistä rakennusteknistä ratkaisua tai rakennustyyppiä, tai tietylle ajalle tai sosiaaliryhmälle tyyppillistä rakentamisen tapaa.

Historiallisesti arvokkaiksi (H) luokiteltuihin kohteisiin liittyy tapahtuma- tai henkilöhistoriaa tai ne voivat edustaa tiettyä asutushistoriaa tai yhteiskunnan kehityksen vaihetta. Kohde voi liittyä esim. koululaitoksen, yhdistyksen ja seurojen historiaan, teollisuus- tai taloushistoriaan, elinkeinoihin, uskonnonharjoittamiseen, tapoihin tai henkilöhistoriaan.

Maisemallisesti tai kyläkuvalleisesti arvokkaassa (M) kohteessa ympäristöarvot ovat tärkeitä. Kohde saattaa olla osa arvokasta ympäristökokonaisuutta, muodostaa oman maisemallisen kokonaisuuden tai olla maiseman maamerkki. Yksittäinen rakennus voi olla maisemallinen kiintopiste tai kohteella voi olla merkitystä osana ajallisesti tai tyyllillisesti kerroksellista kokonaisuutta.

Rakennetun kulttuuriympäristön arvottamisessa kiinnitetään huomiota mm. seuraaviin kriteereihin:

- Rakennustaiteellinen merkitys. Kohde edustaa ansiokkaasti aikakautensa rakentamista, tiettyä arkkitehtonista tyyliä tai rakennustapaa.
- Historiallinen ja kulttuurihistoriallinen merkitys. Kohteella tai alueella on merkitystä historian tai kulttuurihistorian tulkinnessa tai havainnollistamisessa.
- Historiallinen todistusvoima. Kohteella on merkitystä historiallisen tapahtuman tai ilmiön todisteena tai siitä kertovana ja tietoa lisäävänä esimerkkinä.
- Kaupunki- tai kyläkuvalleinen merkitys. Kohde luo tai siihen sisältyy voimakkaita kaupunki- tai kyläkuvalleisia elämyksiä.
- Edustavuus, tyyppillisuus. Kohde edustaa tietylle ajalle, paikalle ja/tai alueelle luonteenomaista tyyppiä ja on sen hyvin säilynyt ja edustava esimerkki.
- Harvinaisuus, erikoisuus, ainutlaatuisuus. Kohde edustaa alun perin vähälukuisesti jäänyttä ryhmää tai on aikojen kuluessa harvinaistunut ja siten uhanalainen.

- Alkuperäisyys, aitous, autenttisuus, säilyneisyys. Alkuperäisen tai sitä vastaavan käytön, rakentamistavan, arkkitehtuurin, tyylin tms. ilmeneminen ja jatkuvuus kohteessa. Kohde on säilyttänyt olennaiset syntyhistoriaansa liittyvät piirteensä. Muutokset ovat vähäisiä tai luonteivia.
- Kerroksellisuus. Kohde sisältää useita eri aikojen elementtejä, jotka muodostavat harmonisen kokonaisuuden. Näkyvissä olevat eri aikakausien rakenteet, materiaalit ja tyylipiirteet ilmentävät rakentamisen, hoidon ja käytön historiaa ja jatkuvuutta.
- Yhtenäisyys, liittyminen ympäristöön. Kohde tai alue muodostaa rakennusten ja ympäristön suhteen luontevan kokonaisuuden. Alue on yhtenäinen, syntynyt lyhyen ajan kuluessa tai samojen historiallisten ja ympäristöllisten edellytysten valitessa. Kohde liittyy olennaisena osana yhtenäiseen alueeseen.
- Identiteetti. Kohde on merkittävä alueellisen ja paikallisen identiteetin ja erityisesti paikallishistorian kannalta.

4.4 Maakunnallisesti arvokkaat aluekokonaisuudet ja kohteet

Äkäslompolon kylä

Äkäslompolon kylän suurmaisema on selkeästi jäsentynyt: keskellä on järvi, järven alavilla rannoilla on asutusvyöhyke, joka rajautuu mahtaviin tunturiselänteisiin. Selänteitä halkovat pienten jokien laaksot. Äkäslompolon perinteinen kyläalue sijoittuu järven rannoille. Järveä ympäröivät alavammat alueet ovat niittyjä, rakennukset sijaitsevat hieman korkeammilla maastonkohdilla.

Matkailun kehittyessä kylän maisema on muuttunut, mutta kylän erityispiirteet – järveä kohti suuntautuneet rantapellot ja -niityt sekä vanha rakennuskanta – erottuvat maisemassa edelleen. Järvi on tärkeä osa kylän rakennetta ja kyläkuva. Kylälle tyypillinen erityispiirre ovat järvelle ja sen yli ympäröiville tunturiselänteille avautuvat näkymät. Tiet kaartelevat kauniisti mutta tieympäristö avo-ojineen on ankeahko. Äkäsjokisuun maisema on keskeinen, mutta kaipaa kunnostusta.

1760-luvulla syntynyt Äkäslompolon kyläasutus sijaitsee järven etelä-, länsi- ja luoteisrannoilla. Kylällä ei ole varsinaista keskustaa. Vanhempi pysyvä asutus on levinnyt järven länsi- ja luoteispuolelle, uudempi useimmiten loma-asutustyyppinen rakentaminen valtaa alaa etelä- ja kaakkoisrannoilla. Vanhat ja uudetkin hotellit sijaitsevat maisemassa metsänrajan tuntumassa, tiestön vierellä tai muun matkailurakenteen keskellä. Lomarakentamisen piiloutuminen metsiin on kyläkuvan kannalta positiivista.

Kylän rakennetun ympäristön yleisilme on melko harmoninen ja rakentamisen tyyli ja mittakaava melko yhtenäinen. Rakennukset on yleensä sijoitettu onnistuneesti maastoa ja kasvillisuutta säästäen. Vanhaa rakennustyyliä ja rakennusmateriaaleja on pääosin käytetty uudemmissa rakennuksissa, esim. tiiltä ei ole juurikaan käytetty rakennusmateriaalina. Poikkeuksia perinteisestä rakennustyylistä on vain muutamia. Kyläkuvassa erottuvat muun muassa kappeli sekä mittakaavaltaan kylämaisemassa muita suurempana erottuva Jounin kauppakeskus.



Kuva 29. Rakentamista Äkäslompolon keskeisellä matkailualueella. Jotkut rakennuksista erottuvat väriyksellään ja rakentamistavallaan muusta ympäristöstä.



Kuva 30. Äkäslompolon kylää. Kuvassa näkyvät muun muassa kappeli ja Tanon talo.



Kuva 31. Tanon talo, taustalla Äkäslompolon kappeli.



Kuva 32. Järven luoteisrannalta avautuu näkymiä järvelle ja sen taustamaisemana näkyville tuntureille.



Kuva 33. Näkymä Äkäsjolle.



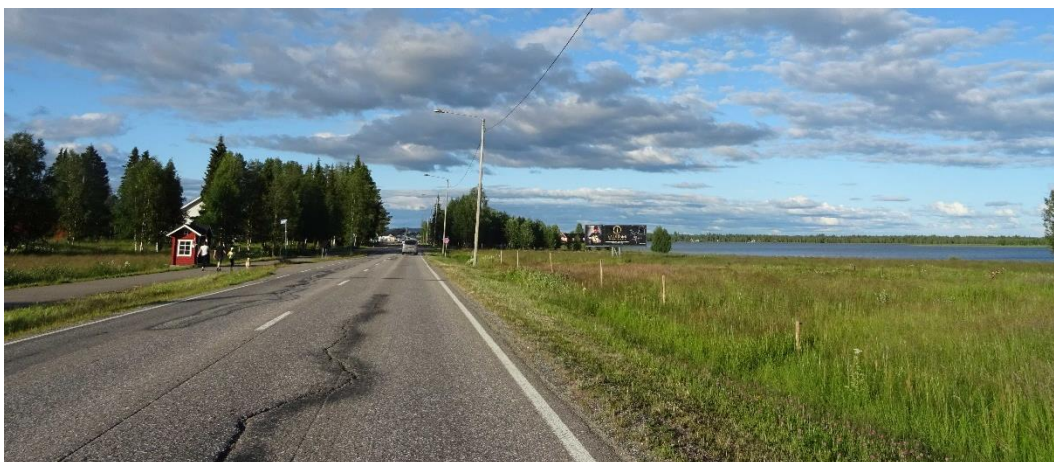
Kuva 34. Äkäslompolon kylää talvella 2020.

Ylläsjärven kylä

Ylläsjärven kylä sijaitsee Ylläsjärven länsirannalla. Rakentaminen sijoittuu tien varteen sekä avoimia alueita reunustaville korkeammille maastonkohdille tai kumpareille. Uudisrakentamista on jonkin verran myös perinteistä poikkeavissa paikoissa, kuten alavilla niittyalueilla. Alueella on joitain vesakoituneita pelto-/niittyalueita. Kylän avara luonne ja yhteys järvelle on kuitenkin pääosin säilynyt. Kulttuuriympäristön piirteet ja kylän rakenne erottuvat maisemassa edelleen. Erityispiirteinä erottuvat pitkät ja laajat järvelle avautuvat näkymät.

Tie kaartelee maisemassa ja maastossa kauniisti, ja tieltä on näkymiä järvelle ja tunturiin. Tiemaisemassa kylttien sekamelska näyttäytyy ongelmallisena. Kyläkuvassa matkailu ei juurikaan näy, minkä vuoksi suuri leikkikenttä hämmästyttää näennäisesti pienessä kylässä. Lomarakentamisen piiloutuminen metsiin on kyläkuvan kannalta positiivista.

Vuonna 1771 perustettu Ylläsjärven tila sijaitsee niemellä tien ja järven välissä. Tilan vanha päärakennus, joka on peräisin 1700-luvulta, on kylän vanhin säilynyt rakennus. Vuonna 1909 rakennetussa uudessa päärakennuksessa on majoitettu matkailijoita jo 1930-luvulla. Niemellä on myös muuta vanhaa rakennuskantaa, josta osa on muualta siirrettyä.



Kuva 35. Ylläsjärven kylää.



Kuva 36. Ylläsjärven kyläkuva leimaavat Ylläsjärventieltä / Kittiläntieltä Ylläsjärvelle avautuvat pitkät näkymät.



Kuva 37. Ylläsjärven kylän keskusta erottuu tihentymänä.



Kuva 38. Ylläsjärven kylää talvella 2020.

Tanon talo

273-111

"Tanon talo" sijaitsee näkyvällä paikalla aivan Äkäslompolon keskustassa noin 30 m etäisyydellä Tiurajärventiestä lähes tien suuntaisena. Rakennus erottuu hyvin kylämaisemassa.

Hirsirakennuksen seinät ovat vuoraamattomat ja punamullan värisiksi maalatut, katteena on kolmiorimahuopakatteinen satulakatto. Kuusiruutuisten ikkunoiden päällä on kaartuvat koristelistat. Rakennuksessa huomiota herättävänä erityispiirteenä erottuu komea ja koristeellinen, valkoisella ja vihreällä värillä maalattu lasikuisti.

Paulaharjun kirjassakin rakennus tunnetaan "Tanon talona". Talon rakensivat Daniel ja Kaisa Matilda Äkäslompolo 1880-luvun lopulla. Heidän kolmesta pojastaan Theodor (s. 1870) on muistellut olleensa 17-vuotias ja autelleensa talon rakentamisessa parhaansa mukaan. Omistajan vanhemmat Herman ja Amanda Äkäslompolo saivat elantonsa maanviljelyksestä sekä poronhoidosta. Rakennuksessa asuttiin vuoteen 1958 asti, viimeinen asukas oli Theodor Äkäslompolo.

Talo liittyy kylän historiaan matkailukohteena. Se on ensimmäisiä matkailuun liittyviä rakennuksia Äkäslompolossa. Ensimmäiset turistit majoitettiin taloon vuonna 1936. Ensimmäiset merkinnät talon vieraskirjassa ovat vuodelta 1947. Taloa on ajoittain käytetty eri tarkoituksiin, kuten turistien joulupukkitalona. Entistetty talo on ollut museokäytössä.

Tanon talo on osoitettu Tunturi-Lapin maakuntakaavassa rakennussuojelukohteena. Lapin kulttuuriympäristöt tutuksi-hankkeessa se on määritelty rakennushistoriallisesti erittäin arvokkaaksi (R +++) ja historiallisesti arvokkaaksi (H +). Näkyvällä paikalla sijaitsevalla rakennuksella on myös kyläkuvallista ja maisemallista arvoa.



Kuva 39. Tanon talo talvella 2020.



Kuva 40. Tanon talo vuoden 1950 tienoilla. Kuvassa etualalla Tanon viimeinen asukas Johan Teodor Äkäslompolo (1870-1958). (Kuva: <https://www.xn--kslompolo-u2ab.fi/kylan-taloista-ja-ihmista/tano-akaslompolo.html>).



Kuva 41. Tanon talo. (Kuva <http://www.lumiperhonen.fi/tano.html> / Piritta Ristimella).

Nilivaaran poroaita

273-123

Nilivaaran poroerotuspaikka sijaitsee vaaran pohjoisrinteellä. Itse aidalle tullaan lähes ajokelvotonta uraa pitkin lounaasta. Kaarre sijaitsee isoja aihkeja kasvavalla mäntykankaalla ja varsinainen "kirnu" on rakennettu suurista maapuista ja hongista vanhalla nk. "niska-aita" -periaatteella. Tappausta ja kaarretta lienee kunnostettu halkaistuilla kelleksillä. Kirnun veräjänpieliä koristavat Muonion paliskunnan poroisännän Taisto Ristimellan poromerkit.

Nilivaaran poroerotuspaikka on ikiaikainen Suikin lappalaissuvun poroaita, joka edustaa vanhaa ns. "niska-aita tyyppiä". Kyseessä on vanhin aitatyyppi, jossa suuret maapuut ja hongat asetetaan toistensa niskaan ja tuetaan sivuilta poikittain aitahonkien välissä olevilla pienemmillä puilla, joissa pieni salvos hongan paikallaan pysymiseksi. Rakenteessa ei ole tarvittu mitään sellaisia osia, joita ei saanut paikan päältä.

Vanhaa aitaa on entisöity 1990-luvun alussa Muonion paliskunnan ja Metsähallituksen toimesta. Tuolloin aitatarpeita tuotiin paikalle rekka-autoittain Kiuasselästä, jonne rakennettiin tilalle uusi verkkoaita.

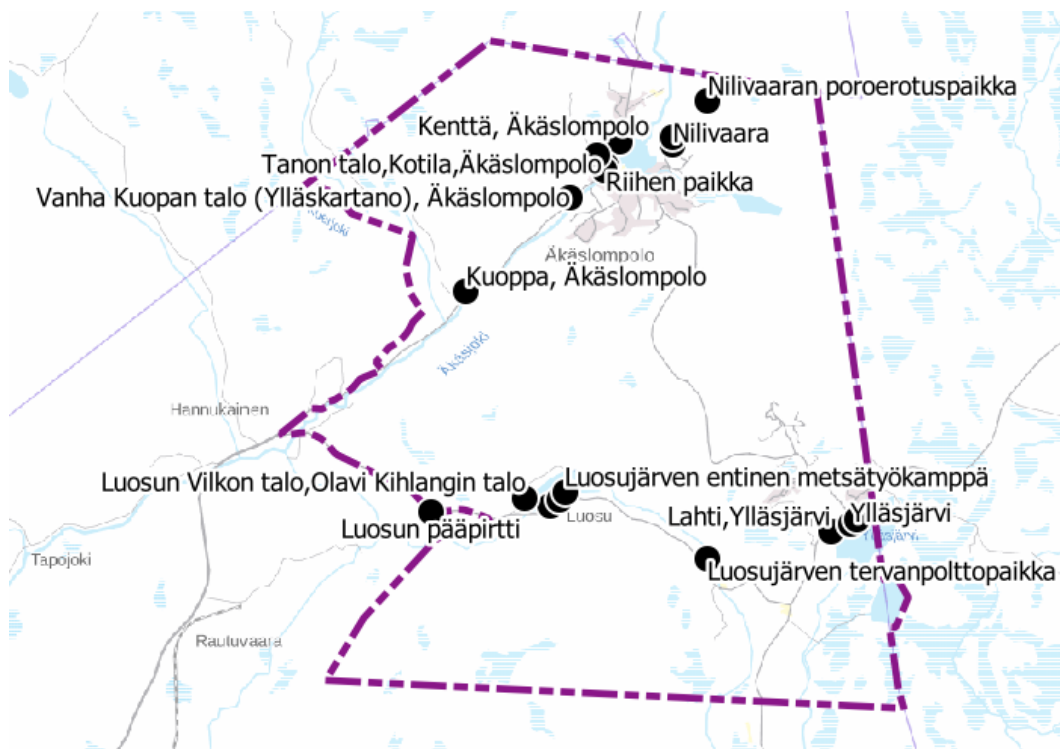
Nilivaaran poroaita on osoitettu Tunturi-Lapin maakuntakaavassa maakunnallisesti arvokkaana kohteena. Kohde on Lapin kulttuuriympäristöt tutuiksi -hankkeen aineistojen mukaan historiallisesti ja rakennushistoriallisesti arvokas (H +, R +).

4.5 Inventoinnissa tarkastellut kohteet

Tiedot suunnittelualueella sijaitsevista, aikaisemmin inventoiduista kohteista perustuvat Lapin kulttuuriympäristöt tutuksi -hankkeen aineistoihin. Hankeaineistojen perusteella suunnittelualueella tai sen välittömässä läheisyydessä on 20 inventoitua kohdetta. Niistä Tanon talo ja Nilivaaran poroaita ovat maakunnallisesti arvokkaita kohteita. Kohteille on tehty hankkeen yhteydessä alustava arvottaminen. Kaikille kohteille ei ole määritelty arvoja. Sekä arvokkaiksi arvioidut että arvottamatta jääneet kohteet on tämän inventoinnin yhteydessä tarkistettu. Kohteet on käyty suunnittelualueella tehtyjen maastotöiden yhteydessä tarkistamassa ja valokuvaamassa heinäkuussa 2021.

Nyt tehdyn inventoinnin yhteydessä on tehty kohteiden alustava arvottaminen. Aikaisempaa, Lapin kulttuuriympäristöt tutuksi -hankkeessa tehtyä arviointia on päivitetty ja täydennetty asiantuntijatyönä. Kohteiden arvot on esitetty kohdekuvausten yhteydessä sekä yhteenvetotaulukossa. Kohteiden varsinainen arvottaminen on hyvä tehdä viranomaisten toimesta.

Kohdevalikoimaan on tämän inventoinnin yhteydessä lisätty kaksi uutta kohdetta: kala-aita ja Äkäslompolon koulu. Näitä kohteita ei ole huomioitu Lapin kulttuuriympäristöt tutuksi -hankkeen inventoinneissa.



Kuva 42. Tarkastetut kohteet kartalla.

4.5.1 Kohteiden kuvaukset ja arvot

Luosun Vilkon talo / Olavi Kihlangin talo

273-107

Luosujärven länsipuolella sijaitsevassa pihapiirissä on sodalta säästynyt komea asuinrakennus 1800-luvulta ja piharakennus 1950-luvulta.

Lapin kulttuuriympäristöt tutuiksi -hankkeessa tehdyn arvioinnin mukaan kohde on rakennushistoriallisesti (R +) ja maisemallisesti (M +) arvokas.

Asuinrakennus on kaunis ja hyvin säilynyt esimerkki talonpoikaisesta rakennusperinnöstä. Rakennus seisoo kivistä nurkkien alle kasatuilla perustuksilla. Siinä on vuoraamattomat, punaisiksi maalatut hirsiseinät ja kolmiorimahuopakate. Pihan puolella on satulakattoinen avokuisti. Kuistin yläosaa kannattavat kulmissa sijaitsevat koristeellisiksi veistetyt pylväät. Erityispiirteinä hirsirakennuksessa erottuvat leveiden, tyyliltään klassististen vuorilautojen kehystämät kuusiruutuiset, ristikarmiset ikkunat sekä kuistin koristeaiheet: koristeelliset kulmapilarit, veistetty kaarevareunainen koristelista ja sisäänkäynnille johtavat leveät portaat. Sisään johtavat peilikoristeiset pariovet.

Rakennukset sijaitsevat kauniilla paikalla järven rannalla. Pihasta avautuu näkymiä järvelle.



Kuva 43. Asuinrakennus kesällä 2021.



Kuva 44. Asuinrakennus.



Kuva 45. Pihapiiri kesällä 2021. Pihasta avautuu näkymä järvelle.

Kala-aitta

Pienikokoinen kala-aitta kuuluu Tunturitien varressa sijaitsevaan pihapiiriin. Pellolaisen Martin Pietarin rakentama kala-aitta on Äkäslompolon vanhin rakennus. Sen on rakentanut pellolainen Martin Pietari 1700-luvulla nykyisen Kentän seutuville. Siitä aitta on siirretty ensin Riihelle ja sieltä Jakolan talon eli Gardinien tontille. Aitta on hirsirakenteinen. Siinä on korkea hirsistä tehty jalkarakenne. Katto on myöhemmin uusittu.

Aitta on historiallisesti ja rakennushistoriallisesti arvokas, hyvin säilynyt esimerkki 1700-luvun rakennusperinteestä.



Kuva 46. Kuva: <https://www.xn--kslompolo-u2ab.fi/vanhoja-valokuvia-ja-asioita/kylan-rakennuksista.html>



Kuva 47. Aitta kesällä 2021.

Kenttä

273-112

Pihapiiri sijaitsee Äkäslompolon luoteisrannalla Kentäntien varressa. Pihapiiriin kuuluva asuinrakennus on inventointitietojen mukaan valmistunut vuonna 1898, Äkäslompolon kylän internet-sivuilla olevien tietojen mukaan vuonna 1917. Vakinaisen asumisen päätyttyä rakennus on ollut kesäasuntona. Kohteella on arvoa sodalta säästyneenä vanhana asuinrakennuksena. Pihapiiri liittyy Äkäslompolon kyläkokonaisuuteen.

Lapin kulttuuriympäristöt tutuiksi-hankkeen tietojen mukaan asuinrakennus on uudistettu, joten sille ei ole määritelty rakennushistoriallista arvoa. Äkäslompolon kylän internet-sivuilla olevien tietojen mukaan se on korjattu ja entisöity 1990-luvulla. Korjauksen yhteydessä kuisti on uusittu.

Pihapiiri sijaitsee maisemallisesti komealla paikalla. Pihasta avautuu näkymä järven ylitse kohti Yllästä. Kohde on arvotettu maisemallisesti arvokkaaksi (M ++).

Kenttä liittyy myös Äkäslompolon matkailun historiaan. Talossa pidettiin turisteja heti kun heitä alkoi kylälle tulla. Esim. useat Suomen Ladun jäsenet majoittuivat Kentässä. Kesällä pirttiin majoitettiin vieraita ja talonväki nukkui piharakennuksissa.

Kentän pihapiirillä on arvoa hyvin säilyneenä kokonaisuutena, johon liittyy myös alueen matkailuhistoriaa. Pihapiirillä on myös maisemallista merkitystä kyläkuvassa.



Kuva 48. Kenttä vuonna 2010. (Kuva: <https://www.xn--kslompolo-u2ab.fi/vanhoja-valokuvia-jasioita/kylan-rakennuksista.html>). Sivulla olevan kuvatekstin mukaan Kentässä on kylän kaunein säilynyt pihapiiri.



Kuva 49. Kenttä talvella 2020.



Kuva 50. Kenttä vuonna 1954. (Kuva: <https://www.xn--kslompolo-u2ab.fi/kylan-taloista-ja-ihmisista/kentta-akaslompolo.html>).



Kuva 51. Kenttä vuonna 1976. (Kuva <https://www.xn--kslompolo-u2ab.fi/kylan-taloista-ja-ihmisista/kentta-akaslompolo.html>).

Nilipirtti

273-122

Nilivaaralla sijaitseva loma-asunto on valmistunut vuonna 1941. Sodalta säästynyt loma-asunto liittyy Äkäslompolon matkailuhistoriaan. Lapin kulttuuriympäristöt tutuiksi- hankkeen arvioinnin mukaan kohde on historiallisesti (H +) ja rakennushistoriallisesti (R +) arvokas.

Pyöreistä hirsistä rakennettu vuoraamaton, kauniisti harmaantunut rakennus edustaa oman aikansa matkailurakentamista. Rakennuksessa on luonnonkivistä kasatut perustukset ja kolmiorimahuopakatteinen satulakatto. Avoverannan kattoa kannattavat pyöreistä tukeista tehdyt pylväät. Rakennus sijaitsee maisemallisesti hienolla paikalla Nilivaaralla, paikalta avautuu pitkiä näkymiä ympäröivään maisemaan.



Kuva 52. Nilipirtti vuonna 2021.

Vanha Ylläsjärvi

273-131

Ylläsjärven kylän perustajana pidetään Erkki Kurtakkoa (myöhemmin Erkki Ylläsjärvi), joka osti järven rantoineen ja lompoloineen kahdella kalanelikolla (tynnyrillä) 1760-luvulla ja perusti Ylläsjärven perintötilan n:o 5 vuonna 1771. Sitä ennen kalaisa Ylläsjärvi oli kuulunut pellolaisten talonpoikien erämaan nautintajärveksi.

Ensimmäiset sata vuotta Ylläsjärven kylän muodostivat vain kaksi taloa: Niemellä sijaitseva Ylläsjärven perintötila, "vanha puoli", sekä Torppa/Hyötylä. 1900-luvun vaihteessa kylän väkiluku alkoi kasvaa ja kylään rakennettiin lisää taloja, joista suurin osa sijoittui Ylläsjärven perintötilan maille. Tuolloin rakennettiin mm. Lahen talo, Rajalan talo ja Niemelle "uusi puoli".

Ylläsjärven tilan vanha asuinrakennus on alkujaan rakennettu 1770-luvulla. Pihapiirissä on myös uudempi asuinrakennus sekä talousrakennuksia (inventoitu erillisenä kohteena Ylläsjärvi). Rakennusryhmä sijaitsee maisemallisesti komealla paikalla Ylläsjärven länsirannalla olevalla niemellä.

Sodalta säästynyt rakennus on Lapin kulttuuriympäristöt tutuiksi -hankkeessa tehdyn arvioinnin mukaan rakennushistoriallisesti (R +) ja maisemallisesti (M ++) arvokas.

Kaavatyön yhteydessä tehdyn inventoinnin perusteella rakennuksen ulkoasua on uudistettu. Sen ikää on ulkoasun perusteella hankalaa arvioida, osa yksityiskohdista vaikuttaa uusvanhoilta. Rakennus on kuitenkin edelleen olennainen osa Ylläsjärven rakennusryhmää ja Ylläsjärven kylämiljöötä.

Julkisivuiltaan vaakalaudoituksella verhoillussa rakennuksessa on punamullan värisiksi maalatut julkisivut, listat ovat valkoiset. Perustukset on muurattu luonnonkivistä. Rakennuksessa on kolmiorimahuopakatteinen satulakatto. Ikkunat ja niitä kehystävät vuorilaudat lienee uusittu. Pihan puolella on umpikuisti, joka lienee uusi tai uusittu.



Kuva 53. Vanha Ylläsjärvi ja Ylläsjärvi.



Kuva 54. Vanhan Ylläsjärven asuinrakennus.

Ylläsjärvi

273-132

Ylläsjärven pihapiirissä on kaikkiaan kahdeksan rakennusta. Vanha asuinrakennus on inventoitu omaksi kohteenaan (Vanha Ylläsjärvi). Uudempi asuinrakennus on rakennettu vuonna 1909. Rakennuksia on aikojen kuluessa uudistettu. Parhaiten vanhassa asussa säilyneitä rakennuksia ovat navetta ja pihaan johtavan tien varressa sijaitseva pieni aitta.

Sodalta säästynyt pihapiiri on Lapin kulttuuriympäristöt tutuiksi -hankkeen yhteydessä tehdyssä arvioinnissa määritelty historiallisesti (H +), rakennushistoriallisesti (R +) ja maisemallisesti (M ++) arvokkaaksi. Vanhempien rakennusten lisäksi pihapiiriin kuuluu jälle rakennusajalla rakennettu navetta.



Kuva 55. Ylläsjärven vanhaa pihapiiriä. (Kuva: <https://www.yllasjarvi.com/historia/>).



Kuva 56. Ylläsjärven asuinrakennuksia.



Kuva 57. Ylläsjärven asuinrakennus.



Kuva 58. Ylläsjärven navetta ja asuinrakennukset.



Kuva 59. Aitta.

Niemi

273-133

Niemen tila sijaitsee Ylläsjärven länsirannalla Ylläsjärven pihapiirin pohjoispuolella. Rakennukset ovat peräisin jälleenrakennuskaudelta 1900-luvun puolivälin tienoilta. Asuinrakennus on tiettävästi valmistunut vuonna 1949.

Lapin kulttuuriympäristöt tutuiksi -hankkeen inventoinnin mukaan kohde on rakennushistoriallisesti arvokas (R +). Rakennusta on hankkeen inventoinnin jälkeen uudistettu. Nykyisessä asussaan se ei enää hahmotu vanhana rakennuksena. Nykyään rakennuksessa toimii Aurora Estate. Rakennus on osa Ylläsjärven kylämiljöötä.



Kuva 60. Niemi kesällä 2021.

Jalmari Lompolojärven talo

273-106

Luosujärvellä järven etelärannalla sijaitseva kohde on jälleenrakennusajan pihapiiri, jossa on vanhempi sodalta säästynyt paja. Asuinrakennus on vuodelta 1950. Pihapiiri liittyy Luosun kyläkokonaisuuteen.

Lapin kulttuuriympäristöt tutuiksi -hankkeessa kohde on määritelty rakennushistoriallisesti arvokkaaksi (R).

Pihapiiriin kuuluvat rakennukset ovat hyvin säilyneitä esimerkkejä oman aikakautensa melko tavanomaisesta rakentamisesta. Lisäarvoa kohteelle tuovat pihapiirin säilyneisyys yhtenäisenä kokonaisuutena sekä pihapiiriin kuuluva paja.



Kuva 61. Pihapiiri kesällä 2021.



Kuva 62. Asuinrakennus ja navetta/aittarakennus.



Kuva 63. Pihapiirin talousrakennuksia.



Kuva 64. Pihapiiriin kuuluu myös muita rakennuksia vanhempi paja.

Luosun pääpirtti

273-128

Kämpä sijaitsee Luosuntien varressa lähellä Riipisenjärveä. Vuonna 1956 rakennettu kämpä on toiminut myöhemmin loma-asuntona.

Luosun pirtti on vanha Metsähallituksen metsätyökämpä. Kohteeseen kuuluvat kämpän lisäksi sauna, liiteri ja puucee. Kämpä on ollut 1970-luvulta lähtien partiolippukunta Kalevan Karhujen käytössä.¹

Kohde on esimerkki jälleenrakennuskauden rakennusperinnöstä. Se on ruotsalaisten lahjatalo, ns. viipaleparakki. Kohteella on Lapin kulttuuriympäristöt tutuiksi -hankkeen arvioinnin mukaan historiallista (H +) ja rakennushistoriallista (R +) arvoa.



Kuva 65. Luosun pirtti. (Kuva <http://www.kalevankarhut.net/leiripaikat/luosu.html>).



Kuva 66. Pihapiiri. (Kuva <http://www.kalevankarhut.net/leiripaikat/luosu.html>).

¹ Kalevan Karhut, <http://www.kalevankarhut.net/leiripaikat/luosu.html> (luettu 17.8.2021).

Luosujärven entinen metsätyökämppä / Rönölä

273-129

Vuonna 1938 rakennettu metsätyökämppä sijaitsee Luosujärven etelärannalla. Savottakämpä on kookas hirsirakenteinen satulakattoinen rakennus. Järven puolella on kaksi lautarakenteista kuistia. Lapin kulttuuriympäristöt tutuiksi -hankeen arvioinnin mukaan sodalta säästynyt kohde on rakennushistoriallisesti arvokas (R+).

Ylläksen alueella oli sotien jälkeen 1920-luvulta alkaen monta suurta puusavotta. Metsähallitus aloitti 1950–1960-luvun vaihteessa uuden hakkuusavotan Luosun kylän tuntumassa ja siirsi sitä varten hirsikämpän saunoineen ja varastoineen kauniille männikköiselle rantapenkereelle. Rakennukset siirtyivät jo kolmanteen sijaintiinsa, ja niitä muokattiin tarpeen mukaan tonttiin paremmin sopiviksi: esimerkiksi ovien paikat ja aukot muutettiin. Ison tuvan vanha pääoven aukko rakennettiin umpeen ronskilla tyylillä. Vastaava mestari totesi siitä tulleen ”rönölän” ja niin paikkaa alettiin kutsua Rönöläksi.

Isossa tuvassa asusti kerrallaan jopa 30 miestä. Kämpän toisessa päässä asusti savotan esimies. Heidän tupiensa välissä majaili emäntä tai kaksikin pienessä ikkunallisessa huoneessa, josta oli ovi keittiöön ja keittiöstä verannan kautta ulos. Keittiöstä emännät tarjoilivat ruuat miesten tupiin pienten seinäluukkujen, elämänluukkujen, kautta. Rakennuksessa oli myös kuivaustila työtamineiden sekä hevosten varusteiden kuivatteluun. Väliseiniä on purettu, mutta alkuperäiset elämänluukut ja pönttöuunit ovat edelleen paikoillaan.

Metsätöissä kävi suuri muutos, kun työkoneet korvasit ihmisvoimat. Luosujärven ympäröivät metsät olivat muutamassa vuodessa hakattu. Savottakartano jäi kylmilleen ja ränsistymään reilun vuosikymmenen ajaksi. Siinä kävi vain satunnaisesti leirikoululaisia ja partiolaisryhmiä 1960-luvun lopulla ja 1970-luvulla. 1980-luvulla Pohjois-Savon sotaveteraanipiirin veteraanit korjasivat ja remontoivat Metsähallitukselta vuokraamansa huonokuntoiset rakennukset, ja Rönölä palveli heidän hiihtolomiensa majapaikkana parin vuosikymmenen ajan. Metsähallitus luopui kiinteistöstä 2000-luvun alussa ja myi sen yksityiselle safari- ja ohjelmayritykselle.

Rakennus toimii nykyään matkailukäytössä. Rönölässä on saunamaailma, joka tarjoaa hyvinvointipalveluita. Savottakämpän lähistölle rantaan on rakennettu useita puulämmitteisiä saunoja. Kohteeseen liittyy rakennushistoriallisia ja historiallisia arvoja. Rakennus kertoo savottaperinteestä ja savottojen rakennusperinteestä.



Kuva 67. Savottakämpä nykyään. (Kuva: <https://www.ronola.fi/>).

Luosujärven tervanpolttopaikka

273-130

Vanha tervanpolttopaikka sijaitsee Luosujoen varressa Kurkkiovaaran länsipuolella. Paikalla on eräkämpä.

Kohde liittyy alueen elinkeinohistoriaan. Se on määritelty Lapin kulttuuriympäristöt tutuiksi -hankkeessa historiallisesti (H++) ja rakennushistoriallisesti (R+) arvokkaaksi.

Äkäslompolon koulu

Vuonna 1948 rakennettu koulu sijaitsee järven länsirannalla Tiurajärventien tuntumassa. Koulun kanssa samassa pihapiirissä on Äkäslompolon päiväkot.

Koulurakennusta on myöhemmin muutettu ja laajennettu. Rakennuksen ulkoasu on huomattavassa määrin muuttunut. Koulurakennuksella on kuitenkin historiallista arvoa edelleen käytössä olevana kyläkouluna. Koulua ei ole huomioitu Lapin kulttuuriympäristöt tutuiksi -hankkeen inventoinnissa.



Kuva 68. Äkäslompolon koulu valmistumisensa jälkeen 1900-luvun puolivälin tienoilla. (Kuva: <https://www.xn--kslompolo-u2ab.fi/vanhoja-valokuvia-ja-asioita/kylan-rakennuksista.html>).



Kuva 69. Koulu kesällä 2021.

Lahden riihi

273-104

Lahden tila on perustettu 1900-luvun alkupuolella. Lahden pihapiiri sijaitsee näkyvällä ja keskeisellä paikalla Ylläsjärventien varrella. Pihapiirissä sijaitsevat asuinrakennus ja talourakennukset ovat varsin tavanomaisia oman aikakautensa rakennuksia. Asuinrakennus on joko uusi tai uuteen asuun korjattu.

Pihapiirin takana pellon laidassa on Lahden vanha riihi / ryskilato. Se on inventointitietojen mukaan rakennettu vuonna 1934. Rakennus on myöhemmin toiminut varastona. Lapin kulttuuriympäristöt tutuksi -hankkeen aineistossa Lahti / Lahden riihi on mukana luokittelemattomana kohteena.

Hirsirakenteinen, harmaantunut riihi on melko tavanomainen maaseudun talourakennus. Riihessä puimisen loputtua riihet ja riihiladot ovat käyneet harvinaisiksi, useimmat niistä on tarpeettomina purettu. Rakennuksella on rakennushistoriallista arvoa menneiden aikojen maatalouteen liittyvänä talourakennuksena. Itsessään se ei liene erityisen arvokas.



Kuva 70. Lahti, taustalla Lahden riihi ja riihilato. (Kuva: Google Maps 2009).



Kuva 71. Lahden riihi ja riihilato.



Kuva 72. Lahden pihapiiri.

Kuoppa

273-109

Rakennukset sijaitsevat mäen Ylläksentien varrella. Asuinrakennus on uudistettu. Pihapiiriin kuuluu asuinrakennuksen lisäksi sauna ja navetta. Pihapiiri on loma-asunto- ja matkailukäytössä.

Kuopan tila on vanha tila 1800-luvulta. Tilasta tehtiin vuonna 1885 kruununmetsätorppa ja vuonna 1901 se muutettiin metsänvartijantorpaksi. Hirsirakenteinen asuinrakennus on alun perin valmistunut vuonna 1950 metsänvartijan taloksi. Rakennus on uudistettu 2000-luvulla matkailukäyttöön. Nykyään pihapiiriin kuuluu päärakennuksen lisäksi navetan malliin rakennettu asuin-juhlatila, vanha hirsisauna, piharakennus sekä aitta.

Päärakennus on uudistettu. Vanhan rakennuksen hahmo on kuitenkin edelleen erotettavissa.

Lapin kulttuuriympäristöt tutuiksi -hankkeessa kohteelle ei ole määritelty erityisiä arvoja.



Kuva 73. Kuopan päärakennus nykyään. (Kuva: <https://www.kuoppa.fi/>).



Kuva 74. Päärakennus 1900-luvun puolivälin tienoilla. (Kuva: <https://www.xn--kslompolu2ab.fi/kylan-taloista-ja-ihmisista/kuoppa-friman.html>).

Vanha Kuopan talo / Ylläskartano

273-110

Ylläskartano sijaitsee Äkäslompolon kylän eteläpuolella Tiurajärven varrella, mäntymetsän keskellä. Lapin kulttuuriympäristöt tutuiksi-hankeen aineistojen mukaan se olisi alun perin rakennettu asuinrakennukseksi vuonna 1885. Rakennus on siirtorakennus ja se on uudistettu.

Suomen ladun internet-sivujen mukaan Tornion matkailuyhdistys rakensi Ylläskartanon 1960-luvun alussa. Rakennus toimi majoitus- ja ravintolakäytössä ja sitä vuokrasi mm. Suomen Latu tunturikursseja varten. Myöhemmin rakennuksen omisti torniolainen kauppaneuvos Veli Aine. Suomen Latu hankki paikan omistukseensa 1970-luvun lopulla. Kokonaisuuteen kuului kaikkiaan seitsemän rakennusta: Ylläskartano, kovalevyrakenteinen majoitusrakennus Weturi, rantasauna, huoltorakennus, mökki, varasto ja sauna. 1980-luvulla huoltorakennus paloi ja Weturi ja rantasauna purettiin. Alueelle rakennettiin 22 pyöröhirsistä lomaosaketta.

Kookas kaksikerroksinen rakennus on matkailukohteena ja majoituskäytössä. Lapin kulttuuriympäristöt tutuiksi -hankkeessa kohteelle ei ole määritelty erityisiä arvoja. Rakennuksella on kuitenkin historiallista arvoa osana alueen matkailun historiaa.



Kuva 75. Ylläskartano, päärakennus. (Kuva <https://hyvinkaanlatu.sportti.info/kuvat-ja-retkiraportit/kuvat-2011/yllaskartano-paasiaisviikolla/>).



Kuva 76. Ylläskartano. (Kuva: Google Maps 2011).

Mäki / Reijo Juusolan talo

273-105

Mäen tilalla Luosujärvellä sodalta säästyneet asuinrakennus ja puoji sijaitsevat pihapiirissä, jossa on lisäksi kuusi uudempaa rakennusta. Rakennukset ovat uudistettuja. Vuonna 1925 rakennettu asuinrakennus on toiminut myöhemmin loma-asuntona.

Lapin kulttuuriympäristöt tutuiksi -hankkeessa kohteelle ei ole määritelty erityisiä arvoja.



Kuva 77. Asuinrakennus kesällä 2021.

Nilivaara

273-121

Pihapiiri sijaitsee Nilivaaralla Matintien varressa. Asuinrakennus on rakennettu vuonna 1929. Lapin kulttuuriympäristöt tutuiksi -hankkeen arvioinnin mukaan se on sodalta säästyneenä siirtorakennuksena rakennushistoriallisesti arvokas (R+).

Kesällä 2021 tehdyn maastotarkistuksen perusteella kohteessa on uudempi, jälleenrakennuskauden tienoilla rakennettu asuinrakennus sekä vanhempi hirsirakennus, joka ei ole enää vakinaisessa käytössä – ikkunat on levytetty umpeen. Lisäksi tien varressa on paljon pieniä eri-ikäisiä talousrakennuksia, muun muassa sauna, aitta, lato ja varastoja.



Kuva 78. Kohde kesällä 2021.

Riihi

273-156

Rakennus sijaitsee keskeisellä paikalla pääteiden, Tiurajärventien ja Tunturintien, risteyksen koillispuolella. Se liittyy matkailupalveluja tarjoavien rakennusten muodostamaan kokonaisuuteen.

Riihen pihapiirin paikalla ollut iso Äkäslompolon suvun asuinrakennus paloi 1830-luvun alussa. Tilapäismajoitus asukkaille rakennettiin talon riiheen. Riihen tilalle rakennettiin uusi asunrakennus, joka sai nimen Riihi.

Riihen talo on kyläteiden risteyksessä ja siitä muodostui aikanaan kylän keskuspaikka. Aikoinaan kylään johtanut tie päättyi Riihen tilalle. Riihessä sijaitsi kylän ensimmäinen puhelin ja myöhemmin puhelinkeskus ja yleisöpuhelin. Kylän turismi alkoi Riiheltä ja tilalla pidettiin ja ruokittiin paljon turisteja. Kylän koulu toimi alkuun kaksi vuotta Riihen Paakarituvassa. Paakaria käytettiin myös majoitustilana, kouluna ja kauppana. Myöhemmin siinä toimi Tornionlaakson Osuusliikkeen myymälä. Paakari ja muut talousrakennukset on purettu.

Vuonna 1832 (tai 1849) rakennettu hirsirakenteinen rakennus on ulkoasultaan uudistettu, mm. kuisti on uusittu avoverannaksi ja ikkunat on vaihdettu vanhoista poikkeaviksi. Muutoksista huolimatta rakennus edustaa kylän vanhaa rakennuskantaa. Sitä ei kuitenkaan voida enää pitää hyvänä esimerkkinä perinteisestä rakentamisesta.

Lapin kulttuuriympäristöt tutuiksi -hankkeessa kohteelle ei ole määritelty erityisiä arvoja.



Kuva 79. Riihi vuonna 1933. (Kuva: <https://www.xn--kslompolo-u2ab.fi/kylan-taloista-ja-ihmisista/riihi-akaslompolo.html>).



Kuva 80. Riiehen talo. (Kuva: <https://www.xn--kslompolo-u2ab.fi/vanhoja-valokuvia-ja-asioita/kylan-rakennuksista.html>).

Tiukupulju / Lehonpirtti

273-157

Rakennus sijaitsee tiheän kasvillisuuden keskellä pääteiden, Tiurajärventien ja Tunturintien, risteyksen kaakkoispuolella. Pihapiirin vuonna 1916 rakennettu päärakennus on vanha kruununmetsätorppa. Rakennus on siirtorakennus.

Vuonna 2021 tehdyn maastokäynnin perusteella rakennukset on uudistettu. Lapin kulttuuriympäristöt tutuiksi -hankkeessa kohteelle ei ole määritelty erityisiä arvoja.

Kamari

273-158

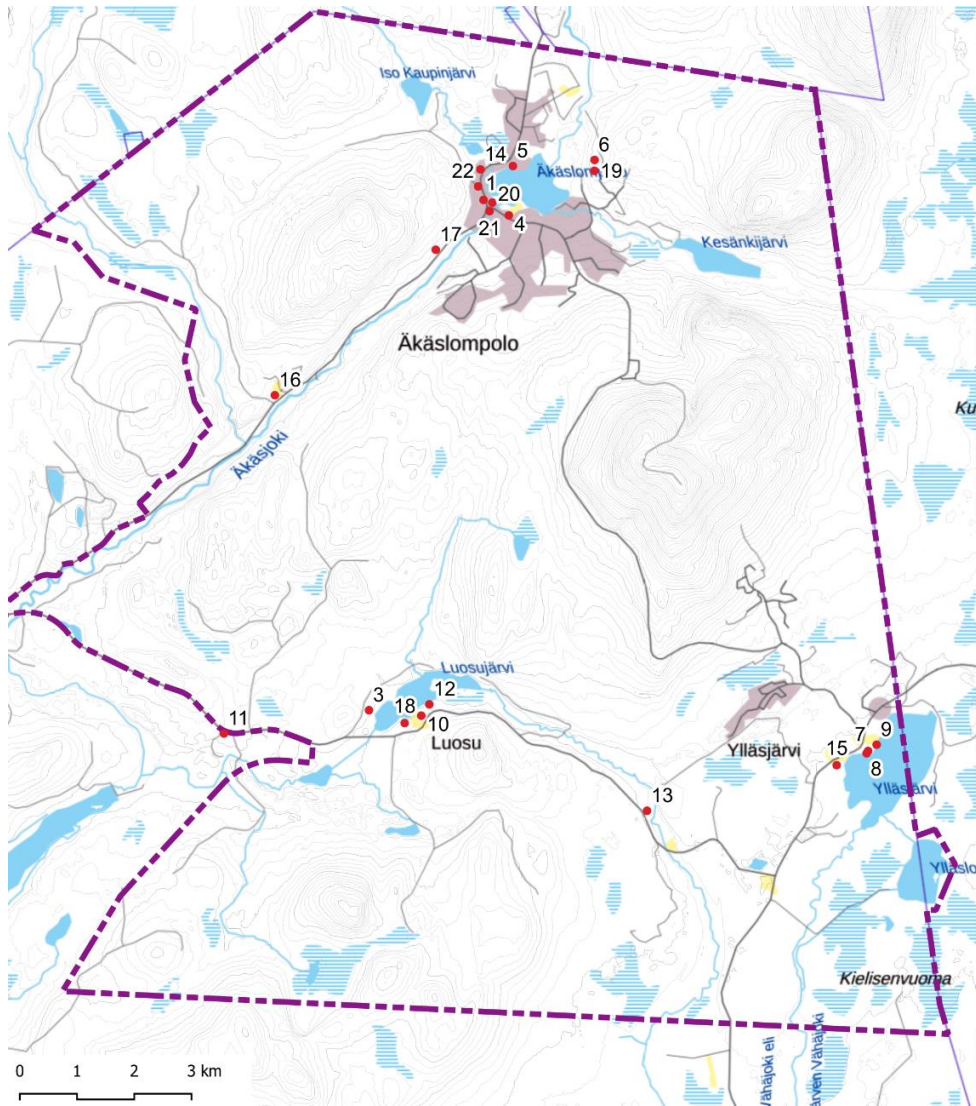
Rakennus sijaitsee järven länsipuolella Tiurajärventien tuntumassa. Hirsirakenteinen asuinrakennus on sodalta säästynyt rakennus. Rakennukseen on tehty tien puolelle suuri pariovi, joka on muuttanut sen ulkoasua.

Lapin kulttuuriympäristöt tutuiksi -hankkeessa kohteelle ei ole määritelty erityisiä arvoja.



Kuva 81. Kamari. (Kuva: <https://www.xn--kslompolo-u2ab.fi/vanhoja-valokuvia-ja-asioita/kylan-rakennuksista.html>).

4.5.2 Kohteet kartalla



Kuva 82. Inventoinnissa tarkastellut kohteet:

1	Tanon talo	12	Luosujärven entinen metsätyökämpä / Rönölä
2	Nilivaaran poroaita	13	Luosujärven tervanpolttopaikka
3	Luosun Vilkon talo	14	Äkäslompolon koulu
4	Kala-aitta	15	Lahden riihi
5	Kenttä	16	Kuoppa
6	Nilipirtti	17	Vanha Kuopan talo / Ylläskartano
7	Vanha Ylläsjärvi	18	Mäki / Reijo Juusolan talo
8	Ylläsjärvi	19	Nilivaara
9	Niemi	20	Riihi
10	Jalmari Lompolojärven talo	21	Tiukupulju / Lehonpirtti
11	Luosun pääpirtti	22	Kamari

4.6 Yhteenveto tässä selvityksessä tarkastelluista kohteista ja suositukset

NIMI	ARVO-LUOKKA	ARVOT	ARVOSTATUS
Äkäslompolon kylä	MK		Maakuntakaavassa huomioitu arvoalue.
Ylläsjärven kylä	MK		Maakuntakaavassa huomioitu arvoalue.
Tanon talo	MK	R, H, M	Maakuntakaavassa huomioitu arvokohde, suojeltu.
Nilivaaran poroaita	MK	R, H	Maakuntakaavassa huomioitu arvokohde.
Luosun Vilkon talo	PK	R, M	Huomioidaan arvokohteena.
Kala-aitta	PK	R, H	Huomioidaan arvokohteena.
Kenttä	PK	H, M	Osa Äkäslompolon kylämiljöötä. Huomioidaan arvokohteena.
Nilipirtti	PK	R, H	Huomioidaan arvokohteena.
Vanha Ylläsjärvi	PK	M	Osa Ylläsjärven kylämiljöötä. Huomioidaan arvokohteena.
Ylläsjärvi	PK	R, M	Osa Ylläsjärven kylämiljöötä. Huomioidaan arvokohteena.
Niemi	PK	M	Osa Ylläsjärven kylämiljöötä. Huomioidaan arvokohteena.
Jalmari Lompolojärven talo	PK	R	Pihapiirikokonaisuus huomioidaan arvokohteena.
Luosun pääpirtti	PK	R, H	Huomioidaan arvokohteena.
Luosujärven entinen metsätyökämpä / Rönölä	PK	R, H	Savottakämpä, nykyään matkailukäytössä. Huomioidaan arvokohteena.
Luosujärven tervanpolttopaikka	PK	R, H	Huomioidaan historiallisen ajan elinkeinoista kertovana arvokohteena.
Äkäslompolon koulu	-	H	Osa Äkäslompolon kylämiljöötä. Koulurakennuksen ulkoasu muuttunut, ei ole itsessään arvokohde.
Lahden riihi	-	R	Tavanomainen menneiden aikojen maatalouteen liittyvä talousrakennus. Ei huomioida itsessään arvokohteena. Osa Ylläsjärven kylämiljöötä.
Kuoppa	-	H	Vanha tila. Päärakennus uudistettu. Ei huomioida itsessään arvokohteena.

Vanha Kuopan talo / Ylläskartano	-	H	Liittyy alueen matkailun historiaan. Ei huomioida itsessään arvokohteena.
Mäki / Reijo Juusolan talo	-	-	Rakennus uudistettu. Ei huomioida arvokohteena.
Nilivaara	-	-	Ei erityisiä arvoja.
Riihi	-	-	Ulkoasu muuttunut. Ei huomioida arvokohteena.
Tiukupulju / Lehonpirtti	-	-	Rakennukset on uudistettu. Ei huomioida arvokohteena.
Kamari	-	-	Ei erityisiä arvoja.

5 Maiseman arvot ja maiseman häiriötekijät

Maisemassa vaalittavia arvoja ovat erityisesti Ylläsjärven ja Äkäslompolon kylissä kulttuuriympäristö eli keskeiset avoimet niitty- ja peltoalueet sekä niiden kautta järville ja ympäröivään maastoon avautuvat näkymät. Myös tunturimaisemat, erityisesti näkymät Ylläkselle, Kesänkitunturille ja Kuertunturille ovat tärkeitä. Suunnittelun kehittämisessä on muistettava, että kun alue on kehittyvä ja muutos on jatkuvaa, muutos ei ole aina negatiivista.



Kuva 83. Näkymä Ylläksen suuntaan Äkäslompolojärven yli.

Maiseman arvoja ja mahdollisuuksia:

- Järvenrantakylille tyypillisiä erityispiirteitä ovat järville ja niiden yli tuntureille ja muuhun kaukomaisemaan avautuvat pitkät ja laajat näkymät.
- Yllästunturi hallitsee kyliltä avautuvia näkymiä, myös muut tunturit rajaavat maisemia Äkäslompolossa.
- Äkäslompolon ja Ylläsjärven kylissä on edelleen olemassa vanhaa rakennuskantaa 1800-luvun lopulta ja 1900-luvun alusta rikastuttamassa kyläkuvaa ja tuomassa ympäristöön kerroksellisuutta.
- Matkailurakennukset tuovat maisemaan eri-ikäistä monimuotoisuutta.

Ympäristön häiriötekijöihin lukeutuu erityisesti Ylläs Sport Resortin alueen, Ylläsjärven puolen hiihtokeskuksen alueen rakentamisessa lumettomana aikana jäsentymättömät ulkoalueet (parkkialueet sekä rakennettujen alueiden liepeet) hotellien vierellä. Nämä ovat nykyisellään epämääräisiä välialueita. Myös Ylläs Ski:n eli Äkäslompolon puolen laskettelukeskuksen parkkialue ja myös suuren rakennuksen ympäristö näyttävät erityisesti lumettomana aikana jäsentymättömänä. Alueilla tulisi kiinnittää huomiota liikerakennusten lähiympäristöihin, kesäaikaan ja viherrakentamiseen (mm. koska kasvillisuuden luontainen uudistuminen on alueella hidasta). Ympäristön vetovoimaisuudesta tulee huolehtia kaikkina vuodenaikoina. Maisemahäiriöinä erottuvien pysäköintialueiden sopeutumista luonnonympäristöön on hyvä parantaa erityisesti reuna-alueiden viimeistellyllä käsitteilyllä.

Maiseman uhkia ja ongelmakohtia:

- Äkäslompolon ja Ylläsjärven kylien rakentamisen levittäytyminen keskeisille avoimille niittyalueille järvien rantamaisemassa sekä tunturimaisemien peittyminen rakentamisella.
- Matkailun nopea kasvu ilman alueen arvojen huomioimista: maiseman luonne ja maisemakuva voivat muuttua peruuttamattomasti.
- Yhtenäisten luonnonympäristövyöhykkeiden väheneminen rakenteen laajentuksessa.
- Kulttuurimaisema-alueiden erityispiirteiden heikkeneminen.
- ”Hiljaisten alueiden” sijoittuminen yhä kauemmas rakennetuilta alueilta.



Kuva 84. Hiihtomaja Äkäslompolossa Kolarissa. (Kuva: Museovirasto, Matti Poutvaara, 1953).

6 Maankäyttösuositukset

Suunnittelualueella ei ole valtakunnallisesti arvokkaita maisema-alueita (Valtioneuvoston periaatepäätös 1995), ei myöskään päivitysinventoinnin mukaan (2011-2013).

Tunturi-Lapin maakuntakaavassa Äkäslompolon ja Ylläsjärven kylät on osoitettu kulttuuriympäristön tai maiseman vaalimisen kannalta tärkeinä alueina (ma 5982 ja ma 5983). Kehittämisperiaatteeksi on kirjattu, että kylien kulttuurihistoriallisesti ja maisemallisesti arvokkaat piirteet huomioidaan. Uudisrakentamisessa otetaan huomioon kylärakenne. Näkymiä järvelle säilytetään.

Äkäslompolon kylään on osoitettu rakennussuojelukohde (SR 3084, Tanon talo).

Tunturi-Lapin maakuntakaavan suunnittelumääräyksen mukaan maankäytön suunnittelussa on otettava huomioon arvokkaat luonnonympäristöt, arvokkaat maisema-alueet ja rakennetut kulttuuriympäristöt sekä kiinnitettävä erityistä huomiota rakennetun kulttuuriympäristön laatuun. Lisäksi maisemallisesti herkillä alueilla, kuten tunturialueilla, jokien ja järvien rannoilla sekä pääteiden, matkailukeskusten, retkeilyreittien ja taajamien läheisissä metsissä eri käsittelytoimenpiteet on suunniteltava huolellisesti ottaen huomioon maiseman ominaispiirteet ja pyrittävä välttämään suuria muutoksia. Ranta-alueilla tulee turvata rannan suuntainen kulkuhyteys. Rakennuksia tai muita huomattavia rakenteita ei tule suunnitella sijoitettavaksi maisemallisesti aroille paikoille, kuten kapeisiin niemen kärkiin ja kannaksille sekä rantamaisemaa hallitsevien kumpareiden huipulle. Hyville, yhtenäisille tai maisemallisesti tärkeille pelloille ei tule suunnitella sijoitettavaksi muuta kuin maa- ja metsätalouteen liittyvää rakentamista, ellei niitä ole yksityiskohtaisemmassa kaavassa rakentamiseen sopivaksi osoitettu.

Maiseman lähtökohdat tulee huomioida kaikessa suunnittelussa. Mikäli lähtökohdista poiketaan, tulee vaikutukset pohtia tarkkaan. Ylläksellä maiseman luonteen muuttuminen, maisemavauriot ja luontoarvojen heikkeneminen vähentävät vetovoimaa, mikä taas on keskeinen tekijä alueen kehittämiselle. Toisaalta maisema on jatkuvassa muutoksessa. Alueen vetovoimaisuuden kannalta olennaista on, että muutokset saadaan luontevasti sovitettua maisemaan ja olemassa olevaan kulttuuriympäristöön.

Eri alueiden luonteen ymmärtäminen ja sen myötä säilyttäminen tulee olla kehittämisen pohjana. Rakentaminen tulee keskittää jo ihmisten muokkaamille alueille tai niiden välittömään läheisyyteen, jotta luonnonympäristövyöhykkeiden laajuus ja yhtenäisyys pystytään mahdollisimman hyvin takaamaan. Maisema ei kestä voimakasta lisärakentamista korkeustasoista tai nykyisestä rakennuskannasta poikkeavasti.

Rakentamisen sijoittamisessa tulee huomioida maiseman suurmuodot sekä suhteuttaa rakentamisen volyymi paikan ominaisuuksiin. Tunturien rakentamisen tulee tukeutua maastonmuotoihin, eikä esimerkiksi ylärinteelle tai laelle tulisi lähtökohtaisesti rakentaa. Lisäksi Ylläksen lieveuomastot tulisi huomioida ja lähtökohtaisesti säästää muokkaamiselta.



Kuva 85. Lieveuomia Maisematieltä nähtynä.

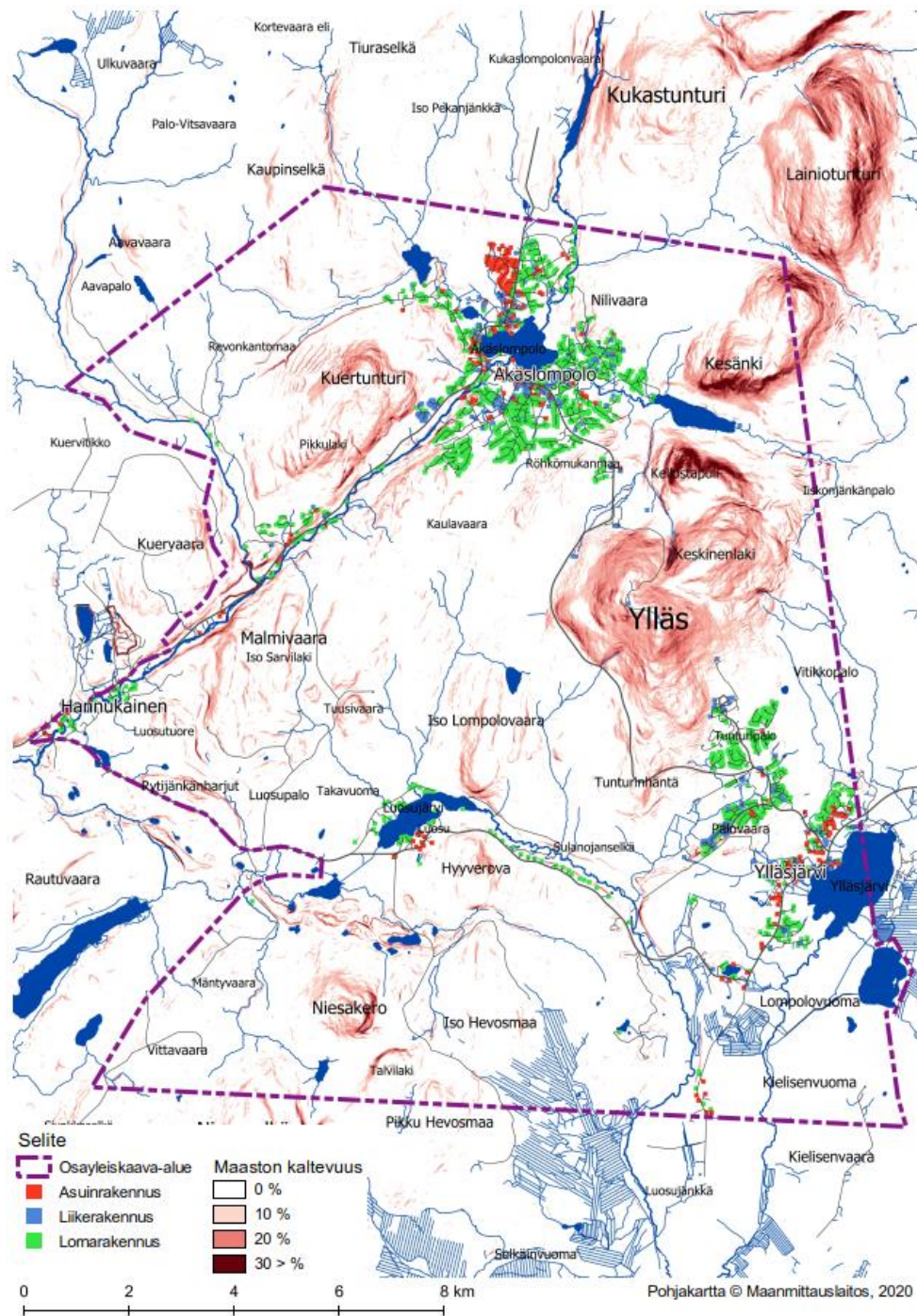
Ylärinteille rakentaminen on mahdollista huolellisen suunnittelun kautta. Rakentamiselle suositeltavia alueita ovat kylien lievealueet, jokilaaksojen alarinteet, harjujaksot sekä ylempänä tunturissa tasaisemmat puustoiset alueet. Alarinteet ovat suositeltavin rakentamisalue, samoin kuin laaksot maaperäolosuhteiden salliessa.

Suunnittelualan rinteet ovat paikoitellen hyvinkin jyrkkiä, mikä tulee huomioida alueen rakentamisalueiden, teiden ja reittien sijoittelussa.

Rakentamisen alueiden selkeä luonne, ilme sekä osaltaan tiiveys erottaa ne luonnonalueista ja vähentää epämääräisiä ”välialueita”.

Äkäslompolossa ja Ylläsjärvellä keskeisten pelto- ja niittyalueiden säilyttäminen ainakin keskeisiltä osiltaan ja tätä kautta näkymien säilytys on tärkeää, rakentaminen sopii luontevimmin alavimpia maastonkohtia ylemmille korkeustasoille perinteistä rakentamista mukailleen. Uudisrakentaminen tulee kylillä sovittaa vanhaan rakennuskantaan. Näkymiä Ylläsjärvestä Ylläkselle on paikoin myös tiestöltä, ja näitä näkymiä tulee säästää riittävässä määrin. Äkäslompolon keskeiseltä kyläalueelta on näkymiä Ylläksen lisäksi muille lähituntureille, ja näitäkin näkymiä tulee vaalia riittävässä määrin.

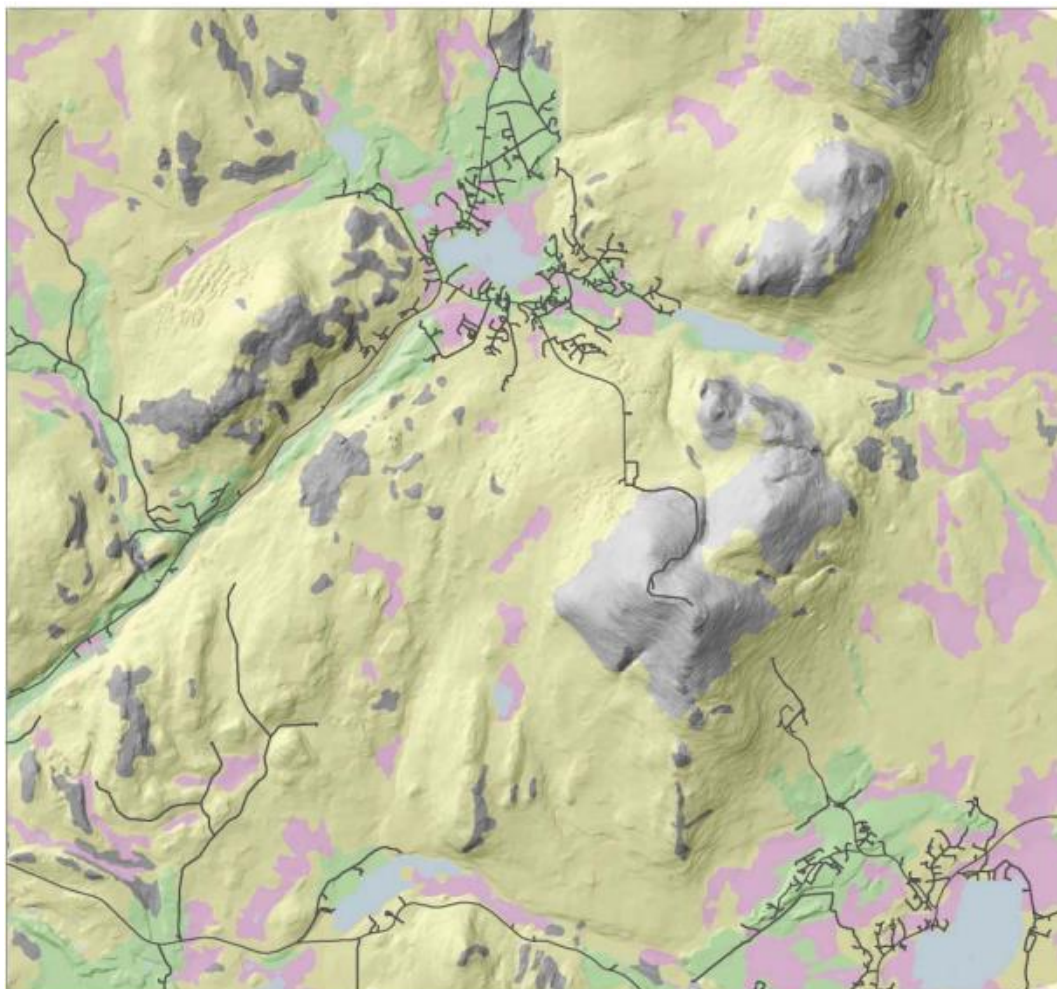
Ylläksen ympärivuotisuuden kehittyessä alueiden maisemakuvaa tulee pohtia sekä lumettomana että lumiseen aikaan. Ylläs itsessään on täysin ihmistoiminnan muokkaama, mikä näkyy sekä talvella hiihtokeskuksena valoineen, mutta myös lumettomana aikana rinteiden ja hissien erottuessa muista alueista. Kylät sekä loma-asutuksen alueet ja Ylläsjärvellä Iso-Ylläksen rinnekeskus, reitit sekä pysähdyspaikat tulisi toteuttaa niin, että ne ovat käytössä ympärivuotisesti.









Kuva 86. Rakentamisessa on huomioitu ja tulee jatkossakin huomioida maaston kaltevuus.

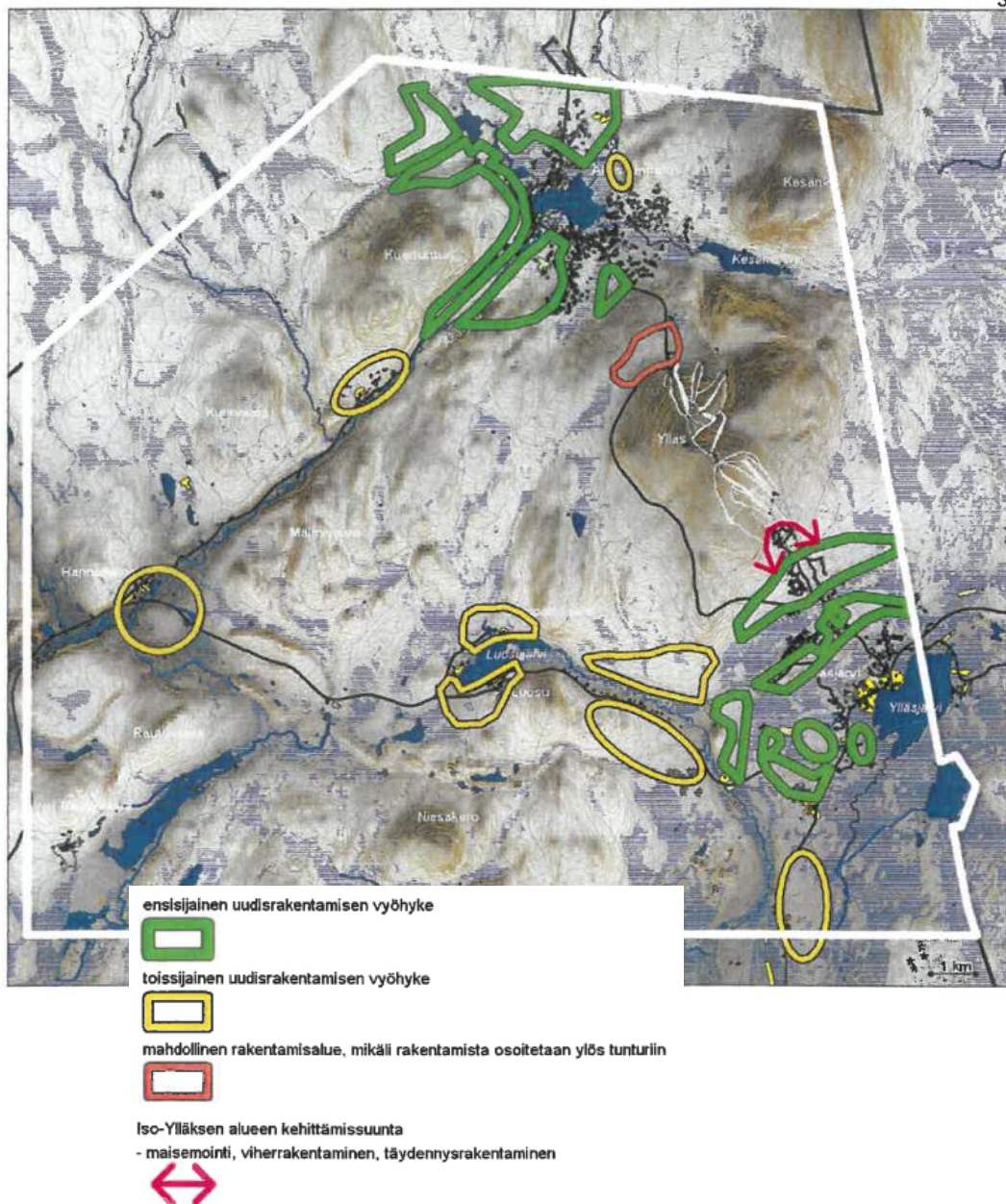
Ylläksen alueen rakennettavuus on maaperän vaihtelevuuden vuoksi vaihtelevaa. Kallio-alueet ja avokalliot ovat kantavia eivätkä roudi, mutta kallion louhinta lisää rakennuskustannuksia. Lisäksi alueella on yleisesti rakkaa, joka on rakennettavuudeltaan heikkoa. Moreenialueet rinteillä ovat yleensä kantavia rakennus pohjia, mutta voi olla routivaa.

Lajittuneet maalajit Äkäslompolonjärven pohjois- ja itärannalla sekä Ylläsjärven alueella ovat rakentamisen kannalta parhaita maapohjia.



- | | | |
|---|--|--|
| — Tiestö | | |
|  Rakennettavuus on hyvä.
Maaperä on routimatonta ja hyvin kantavaa soraa, hiekkaa tai karkearakeista moreenia |  Avokallio | |
|  Rakennettavuus keskinkertainen.
Maaperä on kohtalaisesti routivaa ja yleensä kantavaa hiekkamoreenia tai karkeaa hietää. Myös erittäin kiviset tai jyrkkärinteiset sora- ja moreenialueet. |  Alle metrin paksuisen maakerroksen peittämä kallioalue | |
|  Rakennettavuus huono.
Maaperä voimakkaasti routivaa ja heikosti kantavaa turvetta tai hienorakeisia maalajeja. |  Vesistö | |

Kuva 87. Ylläksen alueen rakennettavuus (Uusitalo ym. 2006).



Kuva 88. Maiseman kannalta suositeltavat mahdolliset uudisrakentamisen sijoittamisalueet (aieman yleiskaavan maisemaselvityksen mukaan). Rajaukset ovat suuntaa antavia, ja soveltuvat myös yleiskaavan uudistuksen lähtökohdaksi.

7 Lähteet

geologia.fi. <http://www.geologia.fi/index.php/2018/05/21/jaatikon-kulutus/>

Jantunen, Tuomo. ”Tuumat ja tuntumat: Salamaniskut Ylläskartanon tontille”. *Suomen latu*, <https://yhdistyspalvelut.suomenlatu.fi/fi/ajankohtaiset-2/tuumat-ja-tuntumat-salamaniskut-yllaskartanon-tontille.html> (luettu 20.4.2021)

Kalevan Karhut. <http://www.kalevankarhut.net/leiripaikat/luosu.html> (luettu 17.8.2021)

Kuoppa. <https://www.kuoppa.fi/> (luettu 20.4.2021)

Maisemanhoito. Ympäristöministeriön maisema-alue työryhmän mietintö I, 66/1992. Ympäristöministeriö, ympäristönsuojeluosasto, 1993

Metsähallitus. <https://julkaisut.metsa.fi/assets/pdf/lp/Esitteet/pallasyllas-su.pdf>

Metsähallitus, työraportteja 33. <http://www.metla.fi/julkaisut/workingpapers/2006/mwp033-06.pdf>

Muhonen, Matleena & Savolainen, Mervi. *Etelä- ja Keski-Lapin kulttuurimaisemat ja maisemanähtävyydet. Valtakunnallisesti ja maakunnallisesti arvokkaiden maisema-alueiden päivitys- ja täydennysinventointi 2011-2013*. Maaseutumaisemat, arvokkaiden maisema-alueiden inventointi. Elinkeino-, liikenne- ja ympäristökeskus, 2013

Rönölä. <https://www.ronola.fi/> (luettu 20.4.2021)

Uusitalo, M., Sarala, P. ja Tuulentie S. 2006. Elävä matkailumaisema – Ounasselän tunturiseudun sekä Ylläksen ja Levin maisemaselvitys. Metlan tutkimusraportteja 33. Metsän tutkimuslaitos.

Wikipedia, https://fi.wikipedia.org/wiki/Viime_j%C3%A4%C3%A4kausi_Suomessa

Ylläsjärven historiaa. Ylläsjärven kyläyhdistys ry, <https://www.yllasjarvi.com/historia/> (luettu 20.4.2021)

Äkäslompolon rakennuksista. <https://www.xn--kslompolo-u2ab.fi/vanhoja-valokuvia-ja-asioita/kylan-rakennuksista.html> (luettu 20.4.2021)

